

투자 위험 등급 5등급(낮은 위험)					
1	2	3	4	5	6
매우 높은 위험	높은 위험	다소 높은 위험	보통 위험	낮은 위험	매우 낮은 위험

하나유비에스자산운용(주)는 실제 수익률 변동성을 감안하여 5등급으로 분류하였습니다. 펀드의 위험 등급은 운용 실적, 시장 상황 등에 따라 변경될 수 있다는 점을 유의하여 투자판단을 하시기 바랍니다.

투 자 설 명 서

이 투자설명서는 **하나 UBS 월지급식 글로벌이머징 국공채 증권자투자신탁[채권-재간접형]**에 대한 자세한 내용을 담고 있습니다. 따라서 **하나 UBS 월지급식 글로벌이머징 국공채 증권자투자신탁[채권-재간접형]**의 수익증권을 매입하기 전에 이 투자설명서를 읽어보시기 바랍니다.

1. 집합투자기구 명칭 : **하나 UBS 월지급식 글로벌이머징 국공채 증권자투자신탁[채권-재간접형]**
2. 집합투자업자 명칭 : 하나유비에스자산운용 주식회사
3. 판 매 회 사 : 각 판매회사 본·지점(판매회사에 대한 자세한 내용은 금융투자협회(www.kofia.or.kr) 및 집합투자업자(www.ubs-hana.com)의 인터넷 홈페이지를 참고하시기 바랍니다.
4. 작 성 기 준 일 : 2019년 07월 31일
5. 증권신고서 효력발생한 날 : 2019년 08월 23일
6. 모집(매출) 증권의 종류 및 수[모집(매출) 총액] : 수익증권 [1 조좌]
7. 모집(매출) 기간(판매기간) : 이 집합투자기구는 개방형 집합투자기구로서 모집기간을 정하지 아니하고 계속 모집할 수 있습니다.
8. 집합투자증권신고서 및 투자설명서의 열람장소
 - 가. 집합투자증권신고서
전자문서 : 금융위(금감원) 전자공시시스템 → dart.fss.or.kr
 - 나. 투자설명서
전자문서 : 금융위(금감원) 전자공시시스템 → dart.fss.or.kr
한국금융투자협회 홈페이지 → kofia.or.kr
서면문서 : 집합투자업자, 금융위원회, 각 판매회사
9. 안정조작 또는 시장조성 관련 : 해당사항 없음

※ 이 투자신탁은 개방형 집합투자기구로서 증권신고서의 효력발생일 이후에도 기재내용이 변경될 수 있습니다.

금융위원회가 투자설명서의 기재사항이 진실 또는 정확하다는 것을 인정하거나 그 증권의 가치를 보증 또는 승인하지 아니함을 유의하시기 바랍니다.
또한 이 집합투자증권은 「예금자보호법」에 따라 예금보험공사가 보호하지 않는 실적배당상품으로 투자원금의 손실이 발생할 수 있으므로 투자에 신중을 기하여 주시기 바랍니다.

투자결정시 유의사항 안내

유의사항

제 1 부. 모집 또는 매출에 관한 사항

1. 집합투자기구의 명칭
2. 집합투자기구의 종류 및 형태
3. 모집예정금액
4. 모집의 내용 및 절차
5. 인수에 관한 사항
6. 상장 및 매매에 관한 사항

제 2 부. 집합투자기구에 관한 정보

1. 집합투자기구의 명칭
2. 집합투자기구의 연혁
3. 집합투자기구의 신탁계약기간
4. 집합투자업자
5. 운용전문인력에 관한 사항
6. 집합투자기구의 구조
7. 집합투자기구의 투자목적
8. 집합투자기구의 투자대상
9. 집합투자기구의 투자전략, 위험관리 및 수익구조
10. 집합투자기구의 투자위험
11. 매입, 환매 및 기준가격 적용기준
12. 기준가격 산정기준 및 집합투자재산의 평가
13. 보수 및 수수료에 관한 사항
14. 이익배분 및 과세에 관한 사항

제 3 부. 집합투자기구의 재무 및 운용실적 등에 관한 사항

1. 재무정보
2. 연도별 설정 및 환매현황
3. 집합투자기구의 운용실적

제 4 부. 집합투자기구 관련회사의 관한 사항

1. 집합투자업자에 관한 사항
2. 운용관련 업무 수탁회사 등에 관한 사항
3. 기타 집합투자기구 관련회사에 관한 사항

제 5 부. 기타 투자자보호를 위해 필요한 사항

1. 투자자의 권리에 관한 사항
2. 집합투자기구의 해지에 관한 사항
3. 집합투자기구의 공시에 관한 사항
4. 이해관계인 등과의 거래에 관한 사항
5. 외국 집합투자기구에 관한 추가 기재사항
6. 집합투자업자의 고유재산 투자에 관한 사항

[붙임] 용어풀이

투자결정시 유의사항 안내

1. 투자판단시 증권신고서와 투자설명서 또는 간이투자설명서를 반드시 참고하시기 바랍니다. 단, 간이투자설명서의 경우 투자설명서의 교부를 요청할 수 있습니다.
2. 이 집합투자기구의 투자위험등급 및 적합한 투자자유형에 대한 기재사항을 참고하고, 귀하의 투자경력이나 투자성향에 적합한 상품인지 신중한 투자결정을 하시기 바랍니다.
3. **증권신고서, 투자설명서상 기재된 투자전략에 따른 투자목적 또는 성과목표가 실현된다는 보장이 없으며, 과거의 투자실적이 장래에도 실현된다는 보장이 없습니다.**
4. 원본손실위험 등 집합투자기구와 관련된 투자위험에 대하여는 증권신고서, 투자설명서 또는 간이투자설명서 본문의 투자위험 부분을 참고하시기 바랍니다.
5. 판매회사는 투자실적과 무관하며, 특히 은행, 증권회사, 보험회사 등의 판매회사는 단순히 집합투자증권의 판매업무(환매 등 판매행위와 관련된 부가적인 업무 포함)만 수행할 뿐 판매회사가 동 집합투자증권의 가치결정에 아무런 영향을 미치지 않습니다.
6. 집합투자증권은 집합투자기구의 운용실적에 따라 손익이 결정되는 실적배당상품으로 예금자보호법에 따라 예금보험공사가 보호하지 아니하며, 특히 예금자보호법의 적용을 받는 은행 등에서 집합투자증권을 매입하는 경우에도 은행예금과 달리 예금자보호법에 따라 예금보험공사가 보호하지 않습니다.
7. 투자자가 부담하는 선취수수료 등을 감안하면 투자자의 입금금액 중 실제 집합투자증권을 매입하는 금액은 작아질 수 있습니다.
8. 이 집합투자기구는 다른 집합투자기구로 전환을 할 수 있는 상품입니다. 전환대상 집합투자기구, 전환방법 및 절차에 관한 자세한 사항은 투자설명서 본문 중 전환에 관한 항목을 참조하시기 바랍니다.
9. 이 집합투자기구가 지급하는 분배금은 투자신탁의 운용에 따라 발생한 이익금으로부터 우선 분배되는 것을 원칙으로 하나, 이익금이 분배금보다 적을 경우 투자원본을 잠식할 가능성이 있습니다. 경우에 따라서는 원본의 100%까지 잠식이 이루어질 수 있는 상품임을 인지하여 주시기 바랍니다.
10. 이 집합투자기구는 매월 분배금을 지급하는 상품입니다. 월 분배금에서 매월 과세이익에 대한 세금이 원천징수됩니다. 따라서 월 분배금을 지급하지 않고 1년에 한번 분배금을 지급하여 1년에 한번 과세이익이 산정되어 세금이 원천징수되는 일반투자신탁과 비교하여 과세측면에서 불리할 수 있습니다.
11. 집합투자기구가 설정 후 1년이 경과하였음에도 설정액이 50억원 미만(소규모펀드)인 경우 분산투자가 어려워 효율적인 자산운용이 곤란하거나 임의해지 될 수 있으니 투자 시 소규모펀드 여부를 확인하시기 바랍니다. 소규모펀드 해당여부는 금융투자협회, 판매회사, 집합투자업자 홈페이지에서 확인할 수 있습니다.

<요약정보>

(작성기준일 :2019 년 07 월 31 일)

하나 UBS 월지급식글로벌이머징국공채증권투자신탁[채권-재간접형]

[펀드코드 : A5269]

투자 위험 등급 5등급(낮은 위험)					
1	2	3	4	5	6
매우 높은 위험	높은 위험	다소 높은 위험	보통 위험	낮은 위험	매우 낮은 위험

이 요약정보는 '하나UBS 월지급식글로벌이머징국공채증권투자신탁[채권-재간접형]'의 투자설명서의 내용 중 중요사항을 발췌 요약한 정보를 담고 있습니다. 따라서 **동 집합투자증권을 매입하기 전 투자설명서를 읽어보시기 바랍니다.**

하나유비에스자산운용(주)는 이 투자신탁의 실제 수익률 변동성을 감안하여 5등급으로 분류하였습니다. 이 투자위험 등급은 집합투자업자가 분류한 것으로 판매회사의 분류 등급과는 상이할 수 있습니다.

I. 집합투자기구의 개요

투자자 유의사항	<ul style="list-style-type: none"> · 집합투자증권은 「예금자보호법」에 따라 예금보험공사가 보호하지 않는 실적배당상품으로 투자원금의 손실이 발생할 수 있으므로 투자에 신중을 기하여 주시기 바랍니다. · 금융위원회가 투자설명서의 기재사항이 진실 또는 정확하다는 것을 인정하거나 그 증권의 가치를 보증 또는 승인하지 아니함을 유의하시기 바랍니다. · 간이투자설명서는 증권신고서 효력발생일까지 기재사항 중 일부가 변경될 수 있으며, 개방형 집합투자증권인 경우 효력발생일 이후에도 변경될 수 있습니다. · 증권신고서, 투자설명서상 기재된 투자전략에 따른 투자목적 또는 성과목표는 반드시 실현된다는 보장은 없으며, 과거의 투자실적이 미래에도 실현된다는 보장은 없습니다. · 원본손실위험 등 이 집합투자기구와 관련된 투자위험에 대하여는 증권신고서, 투자설명서 또는 간이투자설명서 본문의 투자위험 부분을 참고하시기 바랍니다. <p>※ 추가적인 투자자 유의사항은 투자설명서 '투자결정시 유의사항 안내' 참조</p>		
집합투자기구 특징	이 투자신탁은 해외채권에 주로 투자하는 집합투자기구의 집합투자증권에 주로 투자하는 모투자신탁의 수익증권을 법 시행령 제94조제2항제4호에서 규정하는 주된 투자대상자산으로 하여 이머징마켓의 채권시장 상승에 따른 수익을 추구하는 상품입니다.		
분류	투자신탁, 증권(채권-재간접형), 개방형(환매가 가능한 투자신탁), 추가형, 종류형, 모자형, 전환형		
집합투자업자	하나유비에스자산운용(주)(02-3771-7800)		
모집(판매) 기간	추가형으로 모집개시 이후 특별한 사유가 없는 한 영업일에 한하여 계속 모집(판매)이 가능합니다.	모집(매출) 총액	투자신탁의 수익증권 (1조좌, 1좌단위 모집)
효력발생일	2019년 08월 23일	존속 기간	별도로 정해진 신탁계약기간 없음
판매회사	집합투자업자(www.ubs-hana.com) 및 한국금융투자협회(www.kofia.or.kr) 인터넷 홈페이지 참조		
종류(Class)	종류 A	종류 C	종류 C-E
가입자격	가입제한이 없으며, 선취판매수수료가 징구되는 수익증권	가입제한은 없으며, 선취판매수수료가 징구되지 않는 수익증권	온라인을 통해 가입하는 수익증권
판매수수료	납입금액의 0.7% 이내	-	-
환매수수료	환매수수료 없음		
보수 (연, %)	운용	0.200	0.200
	판매	0.400	0.600
	신탁업자	0.030	0.030
	일반사무	0.018	0.018

	기타	0.000	0.000	실비
	총보수비용	0.648	1.048	0.848
	합성총보수비용 (피투자펀드보수포함)	1.368	1.768	1.568
※ 주석사항	· 종류 C-F, AG 및 CG의 보수에 대한 세부사항은 정식 투자설명서를 참조하시기 바랍니다. · 판매, 운용, 신탁업자, 일반사무관리 보수는 3개월 후급, 기타보수는 사유발생시 지급합니다. · 수익자는 증권 거래비용, 기타 관리비용 등 총보수, 비용 이외에 추가적인 비용을 부담할 수 있습니다. · 기타비용은 증권의 예탁 및 결제비용 등 이 투자신탁에서 경상적·반복적으로 지출되는 비용(증권거래비용 및 금융비용 제외)이며, 직전 회계기간의 실적을 기초로 작성되어 실제비용은 이와 상이할 수 있습니다. · 합성총보수·비용은 피투자 집합투자기구의 보수 및 비용을 포함하는 지급비율로서 이 투자신탁에서 지출되는 보수와 기타비용에 이 투자신탁이 피투자집합투자기구에 투자한 비율을 안분한 피투자 집합투자기구의 보수와 기타비용을 합한 총액을 순자산 연평잔액(보수·비용 차감후 기준)으로 나누어 산출하되, 피투자 집합투자기구의 보수와 기타비용을 알 수 없을 경우 피투자 집합투자기구에서 발생하는 보수와 기타비용이 포함되지 않을 수 있습니다. 상기 도표는 피투자 집합투자기구의 총보수 비용을 약 연 0.72%로 예상하여 산출하였으며 실제비용은 이와 상이할 수 있습니다.			
매입 방법	· 17시 이전 : 제3영업일 · 17시 경과 후 : 제4영업일	환매 방법	· 17시 이전 : 제5영업일 기준가 제9영업일 지급 · 17시 경과 후 : 제6영업일 기준가 제10영업일 지급	
기준가	· 당일에 공고되는 기준가격[당해 종류 수익증권의 기준가격]은 그 직전일의 재무상태표상에 계상된 투자신탁[당해 종류 수익증권의 상당액]의 자산총액에서 부채총액을 차감한 금액(순자산총액[당해 종류 수익증권의 순자산총액])을 직전일의 수익증권[당해 종류 수익증권] 총좌수로 나누어 산출하며, 1,000좌 단위로 원미만 셋째자리에서 4사5입하여 원미만 둘째자리까지 계산합니다. · 공시방법 - 서류공시 : 판매회사 영업점에서 게시 및 공시 - 전자공시 : 집합투자업자, 판매회사, 한국금융투자협회 인터넷 홈페이지에 공시			

II. 집합투자기구의 투자정보

[1] 투자전략

1. 투자목적

- 1) 이 투자신탁은 해외채권에 주로 투자하는 집합투자기구의 집합투자증권에 주로 투자하는 모투자신탁의 수익증권을 법 시행령 제94조제2항제4호에서 규정하는 주된 투자대상자산으로 하여 이머징마켓의 채권시장 상승에 따른 수익을 추구합니다.

■ 모집합투자기구

이 투자신탁은 해외채권에 주로 투자하는 집합투자기구의 집합투자증권을 주된 투자대상자산으로 하여 수익을 추구합니다.

※그러나 상기의 투자목적이 반드시 달성된다는 보장은 없으며, 집합투자업자, 신탁업자, 판매회사 등 이 투자신탁과 관련된 어떠한 당사자도 투자원금의 보장 또는 투자목적의 달성을 보장하지 아니 합니다.

2) 투자대상

투자 대상	투자 비율
하나UBS 글로벌이머징 국공채 증권모투자신탁(채권-재간접형)	90% 이상
유동성자산	10% 이하

■ 모집합투자기구

투자 대상	투자 비율
집합투자증권	60% 이상
채권	40% 이하
자산유동화증권	40% 이하
어음	40% 이하

3) 비교지수(Benchmark) : [JPM EMBI Global Diversified X 95%] + [call 5%]

JPM EMBI Global Diversified Index

JPM EMBI Global Diversified 인덱스는 JP Morgan 에서 발표하는 이머징마켓의 채권성격을 측정하는 지수이며, USD 로 표시되어 구분되는 지수입니다.

주1) 이 집합투자기구는 신탁채권을 이머징지역 채권에 주로 투자하는 UBS(Lux) **Emerging Economies Fund – Global Bonds** 에 투자하는 재간접형태의 집합투자기구로서, 성과 비교를 위하여 [JPM EMBI Global Diversified X 95%] + [call 5%]를 비교지수로 하고 있습니다. 그러나 이 지수는 다른 지수로 변경될 수 있으며, 비교지수가 변경되는 경우 집합투자업자의 인터넷 홈페이지에 공시될 것입니다.

2. 투자전략

- 이 투자신탁은 해외채권에 주로 투자하는 집합투자기구의 집합투자증권 60% 이상 투자하여 이머징마켓 국가 및 기업에서 발행한 채권투자를 통한 수익을 추구합니다.

■ 모집합투자기구 투자전략

이 투자신탁은 자산총액의 60% 이상을 해외채권(이머징 국가 및 기업 발행 채권)에 주로 투자하는 집합투자증권인 “UBS(Lux) Emerging Economies Fund – Global Bonds” 에 투자하여 장기적으로 이머징 지역 채권시장 상승에 따른 이익을 추구합니다

- 모펀드 투자비중

투자 대상	투자 비율
하나UBS 글로벌이머징 국공채 증권모투자신탁(채권-재간접형)	90% 이상
유동성자산	10% 이하

※ 상기의 투자전략 등이 반드시 달성된다는 보장은 없으며, 투자전략에 대한 세부사항은 '투자설명서 제2부 집합투자기구에 관한 사항 중 9. 집합투자기구의 투자전략, 투자위험 및 수익구조'를 참고하시기 바랍니다.

3. 책임운용전문인력

성명	생년	직위	운용현황		주요운용경력 및 이력
			운용중인 다른 집합투자기구수	다른 운용 자산규모	
하석근	1975	실장	15개	13,835억원	<ul style="list-style-type: none"> - 한국외국어대학교 경영학 학사 - 미국 컬럼비아대학교 산업공학 석사 - 현대증권 리스크관리팀 - 모건스탠리 시장리스크관리팀 - 한국투자공사 (KIC) 투자전략팀 - Dimensional Fund Advisors 포트폴리오운용팀 미국본사, 싱가포르 현지법인 - (현) 하나유비에스자산운용 글로벌운용본부

주1) 이 투자신탁의 “책임운용전문인력”은 이 투자신탁의 운용의사결정 및 운용결과에 대한 책임을 부담하는 전문인력을 말합니다.

주 2) 운용전문인력의 주요 운용경력(운용한 집합투자기구의 명칭, 집합투자재산의 규모 및 수익률) 및 이력은 한국금융투자협회 홈페이지(www.kofia.or.kr)를 통하여 확인할 수 있습니다.

주 3) 기준일 현재 동 책임운용전문인력이 운용 중인 성과보수가 약정된 집합투자기구는 없습니다

4. 투자실적 추이(연도별 수익률 : %)

연도별 수익률은 해당되는 각 1 년간의 단순 누적수익률로서 투자기간 동안 해당펀드 수익률의 변동성을 나타내는 수치입니다.

종류	최초설정일	최근 1년차	최근 2년차	최근 3년차	최근 4년차	최근 5년차
		2018/08/04 ~ 2019/08/03	2017/08/04 ~ 2018/08/04	2016/08/04 ~ 2017/08/04	2015/08/04 ~ 2016/08/04	2014/08/04 ~ 2015/08/04
월지급식글로벌이머징국공채증권 자투자신탁(채권-재간접형)ClassA	2011-08-31	8.06	-2.87	2.78	6.90	-8.96
비교지수	2011-08-31	10.90	-0.64	5.60	8.10	-5.86

주1) 비교지수 = [JPM EMBI Global Diversified X 95%] + [call 5%]

(이 투자신탁의 비교지수는 2016년 11월 16일자로 변경되었으며, 이전의 비교지수 수익률은 변경 전 비교지수인 '[(JPM EMBIG X 47.5%) + (JPM GBI-EM Global Diversified X 47.5%)] + [call 5%]'를 기준으로 작성되었습니다.)

주2) 종류형 A의 수익률이 대표로 기재되었으며, 다른 종류형의 수익률은 정식 투자설명서를 참조하시기 바랍니다.

[2] 주요 투자위험 및 위험관리

1. 주요 투자위험

구 분	투자위험의 주요내용
투자원본 손실위험	이 투자신탁은 투자원리금 전액이 보장 또는 보호되지 않습니다. 따라서 투자원본의 전부 또는 일부에 대한 손실위험이 존재하며, 투자의 결정과 투자금액의 손실 내지 감소의 위험은 전적으로 투자자가 부담하며 집합투자업자나 판매회사 등 어떠한 당사자도 투자의 결정 및 투자손실에 대하여 책임을 지지 아니합니다. 또한 이 투자신탁은 예금자보호법의 적용을 받는 은행예금과 달리 은행 등에서 매입한 경우에도 예금자 보호를 받지 못합니다.
시장위험 및 개별위험	집합투자재산을 채권에 투자하는 집합투자증권에 투자함으로써 투자증권의 가격변동, 이자율 변동 등 기타 거시경제지표의 변화에 따른 위험에 노출됩니다. 또한, 신탁재산의 가치는 피집합투자기구가 투자하는 투자대상종목 발행회사의 영업환경, 재무상황 및 신용상태의 악화에 따라 급격히 변동될 수 있습니다.
재간접투자 위험	이 투자신탁은 집합투자증권에 주로 투자하는 재간접형 투자신탁이므로 다른 투자신탁보다 일반적으로 환매기간이 더 소요될 수도 있습니다. 또한 집합투자증권은 평가기준일에 공고된 가격을 기준으로 평가하므로 당해 투자신탁에 대하여 매입청구시 적용되는 기준가격은 일정기간 이전 가격으로 평가된 가격입니다. 주요 투자대상인 피투자집합투자기구의 집합투자증권은 개별적인 운용전략 하에 운용되며 개별적인 포트폴리오를 보유하고 있습니다. 또한 운용전략에 따라 그 세부내역의 전부 또는 일부가 공개되지 않을 수 있기 때문에 투자하는 집합투자증권에 대한 정보를 충분히 얻지 못할 수 있습니다.
환율변동에 따른 위험	해외 자산에의 투자는 필연적으로 국내통화와 투자대상국 통화와 간의 환율변동에 노출되게 됩니다. 따라서, 환율변동에 따른 집합투자재산의 가치변동이 발생할 수 있습니다. 환헷지 계획에도 불구하고, roll over, NAV 변동, 선물/선도환 시장 변화, 목표비율과 실제비율과의 차이, 환헷지 시행 수준으로 인한 환율 변동 관련위험은 남아있습니다. 본 투자신탁은 이 투자신탁은 해외채권에 투자하는 투자신탁입니다. 그리고 환위험을 헷지하기 위한 전략으로 집합투자기구의 표시통화(USD)에 대하여 주로 환위험을 헷지할 계획이며 경우에 따라서는 해당 환율변동위험이 예상하지 못한 경제적인 사건 및 투자대상 국가의 경제적인 제반 사건으로 인하여 추가적인 불이익을 초래할 수 있습니다.
이자율 변동위험	일반적으로 채권 등 채무증권의 가격은 이자율의 변동에 따라 변동됩니다. 이자율이 하락하면 채무증권의 가격의 상승에 의한 자본이득이 발생하나, 이자율이 상승하면 채무증권의 자본손실이 발생합니다. 따라서 채무증권을 만기까지 보유하지 않고 중도에 매도하는 경우에는 시장 상황에 따라 손실 또는 이득이 발생할 수 있습니다.
신용위험 및 부도위험	이 투자신탁이 투자하는 채권 등 채무증권은, 발행사의 신용평가 등급이 하락하거나, 부도 등의 신용사건(Credit Event)이 발생할 경우 가격이 하락하거나 환금성이 제약되는 등의 위험이 있습니다.
파생상품투자위험	파생상품(선물, 옵션에의 투자)은 작은 증거금으로 거액의 결제가 가능한 지렛대 효과(레버리지 효과)로 인하여 기초자산에 직접 투자하는 경우에 비하여 높은 위험에 노출되어 있습니다. 또한, 옵션매도에 따른 이론적인 손실범위는 무한대이므로 기초자산에 대한 투자나 옵션매수의 경우에 비하여 높은 위험에 노출될 수 있습니다.

피투자집합투자기구 투자위험	이 투자신탁은 신탁재산의 대부분을 하나의 피투자집합투자기구의 집합투자증권에 투자하기 때문에 해당 집합투자증권의 손익과 연동되는 위험에 노출됩니다. 또한 해당 피투자집합투자기구의 청산시 본 투자신탁 또한 해지될 수 있습니다.
---------------------------	---

※ 기타 다른 투자위험에 관한 사항은 정식투자설명서를 참조하시기 바랍니다.

2. 위험등급

이 투자신탁은 실제 수익률 변동성(최적근 결산일 기준 이전 3년간 주간 수익률의 표준편차(연율화))이 **4.79%**임에 따라 **6등급 중 5등급에 해당되는 수준(낮은 위험 수준)**의 투자위험을 지니고 있습니다.

※ 이 위험등급분류는 **하나유비에스자산운용의 내부 기준에 따른 위험등급으로 판매회사의 위험분류 등급과 상이할 수 있습니다.**

3. 위험관리

이 투자신탁은 조직적 리스크관리로 펀드 손실 가능성 축소를 추구하며, Risk Control팀, 컴플라이언스팀 등 전담조직에 의한 체계적 펀드 위험 관리를 수행합니다.

이 자투자신탁에서는 기본적으로 환헷지 전략을 실행하지 않고 이 투자신탁이 투자하는 모투자신탁에서 환헷지 전략을 실행할 계획입니다.

※ 투자위험에 대한 세부사항은 '투자설명서 제2부 집합투자기구에 관한 사항 중 10. 집합투자기구의 투자위험'을 참고하시기 바랍니다.

III. 집합투자기구의 기타 정보

1. 과세

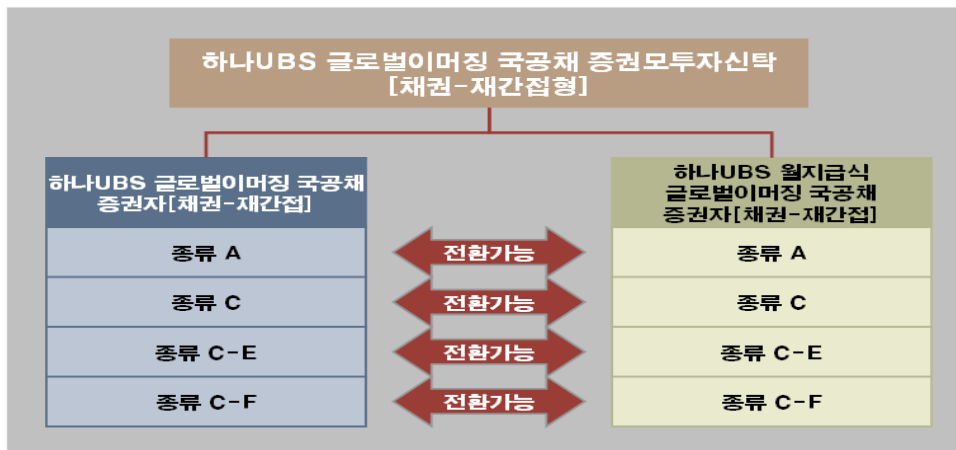
- 수익자에 대한 과세율 - 개인 및 일반법인 15.4%(지방소득세 포함)

거주자 개인이 받는 투자신탁의 과세이익에 대해서는 15.4% (소득세 14%, 지방소득세 1.4%)의 세율로 원천징수 됩니다. 이러한 소득은 개인의 연간 금융소득 합계액(이자소득과 배당소득)이 2천만원 이하인 경우에는 분리과세 원천징수로 납세의무가 종결되나, 연간 금융소득 합계액(이자소득과 배당소득)이 2천만원을 초과하는 경우에는 2천만원을 초과하는 금액을 다른 종합소득(부동산임대소득, 사업소득, 근로소득, 기타소득)과 합산하여 개인소득세율로 종합과세 됩니다.

2. 전환절차 및 방법

(1) 수익증권의 전환

이 투자신탁은 법 232 조에 의거한 전환형 투자신탁으로 수익자는 이 투자신탁의 수익증권을 환매하는 동시에 다음의 투자신탁 중 하나의 동일한 종류의 수익증권을 매수(이하 "전환"이라 합니다)할 수 있습니다.



- 수익자는 이 투자신탁의 전부 또는 일부 수익증권을 전환대상 투자신탁 간에 전환할 수 있습니다. 다만, 판매사의 사정에 따라 전환이 불가능할 수 있으니 사전에 판매사와의 상의를 반드시 하시길 바랍니다.
- 전환대상 투자신탁은 다음 각호의 투자신탁을 말합니다.
 - ①하나 UBS 글로벌이머징 국공채 증권자투자신탁[채권-재간접]
 - ②하나 UBS 월지급식 글로벌이머징 국공채 증권자투자신탁[채권-재간접]
- 수익자가 전환대상 투자신탁 간에 전환을 청구하는 경우 전환수수료는 부과되지 아니합니다.

- 4) 수익자가 이 투자신탁에서 다른 전환대상 투자신탁으로 전환하는 경우에는 판매회사는 환매수수료를 부과하지 아니합니다.
- 5) 수익자가 다른 전환대상 투자신탁에서 이 투자신탁으로 전환하는 경우에는 판매회사는 선취판매수수료를 부과하지 아니합니다. 다만, 투자신탁 전환시 및 전환후 수익자가 추가로 집합투자증권의 취득을 위하여 판매회사에 자금을 납입한 경우에는 제외합니다.

(2) 수익증권의 전환방법 및 절차

수익자가 전환을 청구한 때에는 아래와 같이 처리합니다.

- A. 수익증권의 환매는 전환청구일로부터 제 5 영업일(17 시 경과 후에 전환청구시 제 6 영업일)에 공고되는 기준가격으로 합니다.
- B. 수익증권의 매입은 전환청구일로부터 제 9 영업일(17 시 경과 후에 전환청구시 제 10 영업일)에 공고되는 기준가격으로 합니다.

(3) 전환관련 유의사항

- 1) 수익자가 전환대상 투자신탁 간에 전환을 하는 경우, 동일한 종류의 수익증권 간에만 전환이 가능합니다.
- 2) 수익자는 판매회사가 전환대상 투자신탁을 판매하지 않거나 전환대상 투자신탁의 모든 종류의 수익증권을 판매하지 않을 수 있으며, 이로 인해 다른 전환대상 투자신탁의 수익증권으로의 전환이 제한될 수 있음을 유념하시기 바랍니다. 따라서 이 투자신탁의 수익증권에 투자하기 이전에 전환을 원하는 전환대상 투자신탁의 해당 수익증권이 판매회사에서 판매되고 있는지 확인하시기 바랍니다.
- 3) 수익자는 수익자가 보유하고 있는 투자신탁 수익증권의 전부 또는 일부에 대하여 전환을 청구할 수 있으나 이는 판매회사 정책이나 전산시스템 등 판매회사의 사정에 따라 달라질 수 있으므로 미리 판매회사와 상의하시기 바랍니다.
- 4) 수익자는 투자대상 투자신탁 간에 전환하는 경우 환매의 경우에 준하여 당초 보유하고 있던 수익증권의 환매에 따른 이익에서 관련 보수, 수수료 등을 차감한 금액이 배당소득으로 과세되며 동 배당소득에 대하여 판매회사가 원천징수한다는 사실을 유의하시기 바랍니다

3. 집합투자기구의 요약재무정보

요약재무정보는 투자설명서 제3부 집합투자기구의 재무 및 운용실적 등에 관한 사항 중 1. 재무정보를 확인하시기 바랍니다.

[집합투자기구 공시 정보 안내]

- 증권신고서 : 금융감독원 전자공시시스템(dart.fss.or.kr)
- 투자설명서 : 금융감독원 전자공시시스템(dart.fss.or.kr), 한국금융투자협회(kofia.or.kr),
집합투자업자(www.ubs-hana.com) 및 판매회사 홈페이지
- 정기보고서(영업보고서, 결산서류) : 금융감독원 홈페이지(www.fss.or.kr) 및 한국금융투자협회 전자공시시스템(dis.kofia.or.kr)
- 자산운용보고서 : 한국금융투자협회 전자공시시스템(dis.kofia.or.kr) 및 집합투자업자 홈페이지(www.ubs-hana.com)
- 수시공시 : 한국금융투자협회 전자공시시스템(dis.kofia.or.kr) 및 집합투자업자 홈페이지(www.ubs-hana.com)

제1부 모집 또는 매출에 관한 사항

1. 집합투자기구의 명칭

집합투자기구 명칭 (종류명 명칭)	펀드코드
하나 UBS 월지급식글로벌이머징국공채증권투자신탁[채권-재간접형]	A5269
A	A5270
C	A5271
C-E	A5272
C-F	A5273
AG	BV523
CG	BV524

2. 집합투자기구의 종류 및 형태

가. 형태별 종류 : 투자신탁

나. 운용자산별 종류 : 증권(채권-재간접형)

다. 개방형·폐쇄형 구분 : 개방형 (환매가 가능한 투자신탁)

라. 추가형·단위형 구분 : 추가형 (추가로 자금 납입이 가능한 투자신탁)

마. 특수형태

- 종류형 (판매보수 등의 차이로 인하여 기준가격이 다른 투자신탁)
- 모자형 (모투자신탁이 발행하는 집합투자증권을 취득하는 구조의 투자신탁)
- 전환형 (다른 집합투자기구로 전환이 가능한 투자신탁)

주 1) 집합투자기구의 종류 및 형태에도 불구하고 투자대상은 여러가지 다양한 자산에 투자될 수 있으며, 자세한 투자대상은 제 2 부 "투자대상"과 "투자전략" 부분을 참고하시기 바랍니다.

3. 모집예정금액

1 조차까지 모집(판매)가 가능하며 1 차 단위로 모집(판매)합니다. 단, 모집(판매)기간은 정해지지 않았으므로 계속 모집이 가능합니다.

주 1) 모집(판매)기간동안 판매된 금액이 일정규모 이하인 경우 이 집합투자증권의 설정이 취소되거나 해지될 수 있습니다.

2) 모집(판매) 예정금액이 줄거나 모집(판매) 예정기간이 단축될 수 있으며, 이 경우 판매회사 및 집합투자업자의 홈페이지를 통해 공시됩니다.

4. 모집의 내용 및 절차

가. 모집기간

: 추가형으로 모집개시 이후 특별한 사유가 없는 한 영업일에 한하여 계속 모집(판매)이 가능합니다.

나. 모집장소

: 판매회사 본지점으로 판매회사의 명단은 협회(www.kofia.or.kr) 및 집합투자업자(www.ubs-hana.com)

의 인터넷 홈페이지를 참고하시기 바랍니다.

다. 모집방법 및 절차

: 영업일에 판매회사가 정한 기준으로 판매회사 창구를 통하여 모집, 판매합니다.

주 1) 그 모집(매입) 방법 및 내용에 대한 자세한 내용은 제 2 부의 “매입, 환매, 전환절차 및 기준가격 적용기준”을 참고하시기 바랍니다.

5.인수에 관한 사항

해당사항 없음

6.상장 및 매매에 관한 사항

해당사항 없음

제2부 집합투자기구에 관한 사항

1. 집합투자기구의 명칭

집합투자기구 명칭 (종류명 명칭)	펀드코드
하나 UBS 월지급식 글로벌이머징 국공채 증권자투자신탁[채권-재간접형]	A5269
A	A5270
C	A5271
C-E	A5272
C-F	A5273
AG	BV523
CG	BV524

2. 집합투자기구의 연혁

시행일	변경사항
2011년 08월 04일	최초설정일
2011년 10월 17일	운용역 변경 (이경수 -> 정보영)
2012년 06월 18일	환매수수료 변경
2012년 09월 26일	환매수수료 문구 정정 (1. 2012년 9월 18일까지 환매청구시: - 30일 미만 환매시 : 이익금의 70% - 30일 이상 90일 미만 환매시 : 이익금의 30% 2. 2012년 9월 19일 이후부터 환매청구시: 환매수수료 없음 -> 환매수수료 없음
2012년 12월 24일	펀드명 변경 (하나 UBS 글로벌이머징 증권자투자신탁[채권-재간접형] → 하나 UBS 글로벌이머징 국공채 증권자투자신탁[채권-재간접형])
2013년 02월 04일	일반사무관리회사 변경(HSBC 펀드서비스 → 외환펀드서비스)
2013년 08월 19일	- 자통법 시행령 개정사항 등 반영 - 투자설명서 정기갱신
2013년 12월 19일	- 자본시장법 시행령 개정사항 등 반영
2014년 06월 09일	미국세금 원천징수 및 해외계좌 신고제도(FATCA) 조항 신설
2014년 10월 16일	자본시장법 시행령 개정사항 반영 등
2015년 05월 12일	운용역 변경 (정보영 → 성준석) 및 설명서 업데이트
2015년 12월 28일	투자신탁 결산에 따른 투자설명서 정기갱신 및 업데이트
2016년 07월 20일	1) 공동 책임운용역 추가 2) 매매.평가 이익 유보 반영 3) 자본시장법, 시행령, 시행규칙 개정사항 반영 등
2016년 11월 16일	1) 운용역 변경(성준석 → 김준래) 2) 비교지수 및 투자전략 변경 등

2017년 03월 17일	신탁업자 보수율 인하
2017년 08월 11일	- 클린클래스(종류 AG, CG) 신설 - 투자신탁 결산 후 정기갱신 - 자본시장법 시행령 개정사항 반영
2018년 07월 06일	책임운용역 변경(김준래, 김우주 → 하석근)
2018년 08월 28일	- 투자신탁 결산 후 정기갱신 - 투자신탁 결산 후 수익률 변동성 변경
2019년 08월 23일	- 투자신탁 결산 후 정기갱신 - 투자신탁 결산 후 수익률 변동성 변경에 따른 위험등급 변경

3. 집합투자기구의 신탁계약기간

이 투자신탁은 추가 자금 납입이 가능한 투자신탁으로 별도의 신탁계약기간을 정하지 않고 있습니다. 투자신탁의 신탁계약기간은 일반적으로 투자신탁의 존속기간을 의미하는 것으로 수익자의 저축기간 또는 만기 등의 의미와 다를 수 있습니다.

주 1) 법령 또는 집합투자계약상 일정한 경우에는 강제로 해산(해지)되거나, 사전에 정한 절차에 따라 임의로 해지(해산)될 수 있습니다. 자세한 사항은 “제5부 집합투자기구의 해지”를 참고하시기 바랍니다.

4. 집합투자업자에 관한 사항

가. 집합투자업자

회 사 명	하나유비에스자산운용(주)
주소 및 연락처	서울특별시 영등포구 의사당대로 82 (여의도동, 하나금융투자빌딩) (대표전화: 02-3771-7800)

주 1) 집합투자업자에 대한 자세한 사항은 “제4부 집합투자업자에 관한 사항”을 참고하시기 바랍니다.

5. 운용전문인력에 관한 사항

가. 운용전문인력

성명	생년	직위	운용현황		주요운용경력 및 이력
			운용중인 다른 집합투자기구수	다른 운용 자산규모	
하석근	1975	실장	15개	13,835억원	- 한국외국어대학교 경영학 학사 - 미국 컬럼비아대학교 산업공학 석사 - 현대증권 리스크관리팀 - 모건스탠리 시장리스크관리팀 - 한국투자공사 (KIC) 투자전략팀 - Dimensional Fund Advisors 포트폴리오운용팀 미국본사, 싱가포르 현지법인 - (현) 하나유비에스자산운용 글로벌운용본

					부
--	--	--	--	--	---

- 주1) 책임운용역은 이 투자신탁의 투자전략 수립 및 투자 의사결정 등에 주도적·핵심적 역할을 수행하는 책임운용전문인력입니다.
- 주2) 기준일 현재 동 책임운용전문인력이 운용 중인 성과보수가 약정된 집합투자기구는 없습니다.
- 주3) 운용전문인력이 운용한 집합투자기구의 명칭, 집합투자재산의 규모와 수익률은 금융투자협회 홈페이지를 통해서 확인 할 수 있습니다.

나. 최근 3 년간 운용전문인력 변경내역

운용역	운용기간
이경수	2011년 08월 04일 ~ 2011년 10월 16일
정보영	2011년 10월 17일 ~ 2015년 05월 11일
성준석	2015년 05월 12일 ~ 2016년 07월 19일
성준석, 김우주	2016년 07월 20일 ~ 2016년 11월 15일
김준래, 김우주	2016년 11월 16일 ~ 2018년 07월 05일
하석근	2018년 07월 06일 ~ 현재

6. 집합투자기구의 구조

가. 집합투자기구의 종류 및 형태

: 증권(채권-재간접형) 투자신탁, 추가형, 개방형, 종류형, 모자형(자투자신탁), 전환형

나. 종류형 구조

: 이 투자신탁은 판매보수의 차이로 인하여 기준가격이 다르거나 판매수수료가 다른 여러 종류의 수익증권을 발행하는 종류형 투자신탁으로써 이 투자신탁이 보유한 종류의 수익증권은 아래와 같습니다.

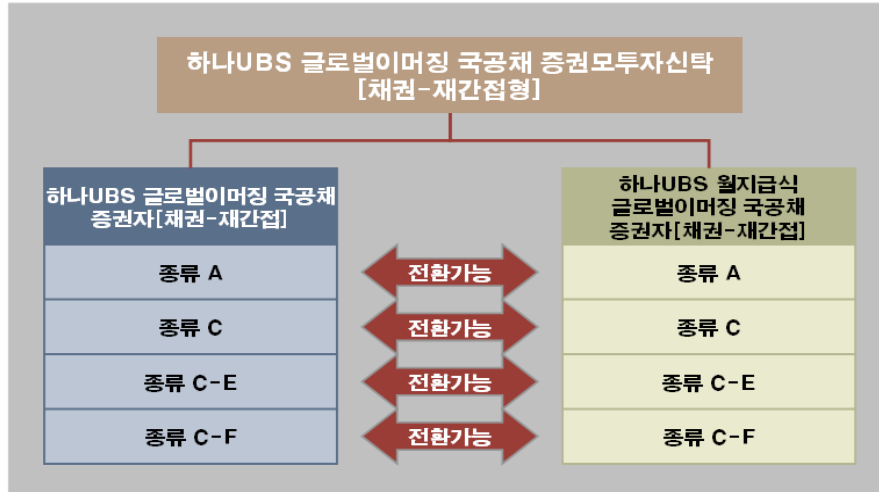
구분	가입자격
종류 A	가입제한이 없으며, 선취판매수수료가 징구되는 수익증권
종류 C	가입제한은 없으며, 선취판매수수료가 징구되지 않는 수익증권
종류 C-E	가입제한은 없으며, 온라인을 통해 가입하는 수익증권
종류 C-F	가. 법시행령 제 10 조제 2 항 및 금융투자업규정 제 1-4 조에서 정하는 기관투자자 또는 국가재정법에 따른 기금 나. 100 억원 이상 매입한 개인이거나 500 억원 이상 매입한 법인인 경우
종류 AG	투자자가 투자자문업자로부터 투자자문을 받고 그 결과에 따라 투자신탁 가입을 요청하는 등 금융기관등으로부터 별도의 투자권유 없이 가입이 가능한 수익증권으로서, 선취판매수수료가 징구되는 수익증권
종류 CG	투자자가 투자자문업자로부터 투자자문을 받고 그 결과에 따라 투자신탁 가입을 요청하는 등 금융기관등으로부터 별도의 투자권유 없이 가입이 가능한 수익증권으로서, 선취판매수수료가 징구되지 않는 수익증권

다. 모자형 구조

이 집합투자기구는 법 제 233 조에 의거한 모자형집합투자기구입니다.

라. 전환형 구조

이 투자신탁은 법 232 조에 의거한 전환형 투자신탁으로 수익자는 이 투자신탁의 수익증권을 환매하는 동시에 다음의 투자신탁 중 하나의 동일한 종류의 수익증권을 매수할 수 있습니다.



7. 집합투자기구의 투자목적

이 투자신탁은 해외채권에 주로 투자하는 집합투자기구의 집합투자증권에 주로 투자하는 모투자신탁의 수익증권을 법 시행령 제 94 조제 2 항제 4 호에서 규정하는 주된 투자대상자산으로 하여 이머징마켓의 채권 시장 상승에 따른 수익을 추구합니다.

그러나 상기의 투자목적이 반드시 달성된다는 보장은 없으며, 집합투자업자, 신탁업자, 판매회사 등 이 투자신탁과 관련된 어떠한 당사자도 투자원금의 보장 또는 투자목적의 달성을 보장하지 아니합니다.

8. 집합투자기구의 투자대상

가. 자집합투자기구

(1) 투자대상

* 모자형 집합투자기구의 자집합투자기구는 모집합투자기구의 집합투자증권 외의 다른 집합투자증권을 취득하는 것이 법적으로 금지되어 있습니다.

투자대상	투자비율	투자대상 내역
하나 UBS 글로벌이머징 국공채 증권모투자신탁[채권-재간접형]	90% 수준 (수준이라 함은 $\pm 10\%$ 범위내를 말함)	해외채권에 주로 투자하는 집합투자기구의 집합투자증권에 60% 이상 투자하는 모집합투자증권
유동성자산	10%이하 (단, 대량환매나 기타 이에 준하는 사유로 필요한 경우에는 40% 이내로 하며, 이 경우 모투자신탁의 투자비율은 60% 이상)	<ul style="list-style-type: none"> - 단기대출 (30일 이내의 금융기관간 단기자금거래에 의한 자금공여) - 금융기관 예치(만기 1년 이내인 상품)

기타	법시행령 제268조제4항의 규정에 의한 신탁업자 고유재산과의 거래
----	--------------------------------------

상기 내용에도 불구하고 다음 각 호의 어느 하나에 해당하는 경우에는 모투자신탁 및 유동성자산에 대한 투자한도를 적용하지 아니합니다. 다만, 다음 제 4 호 및 제 5 호의 사유에 해당하는 경우에는 투자비율을 위반한 날부터 15 일 이내에 그 투자한도에 적합하도록 운용합니다.

1. 투자신탁 최초설정일로부터 1 월간
2. 투자신탁 회계기간종료일 이전 1 월간
3. 투자신탁 계약기간 종료일 이전 1 월간
4. 3 영업일 동안 누적하여 추가설정 또는 해지청구가 각각 투자신탁 자산총액의 10%를 초과하는 경우
5. 투자신탁재산인 증권 등 자산의 가격변동으로 모투자신탁 및 유동성자산에 대한 투자한도 규정을 위반하게 되는 경우

(2) 투자제한

집합투자업자는 투자신탁재산을 운용함에 있어 다음 각호에 해당하는 행위를 신탁업자에게 지시할 수 없습니다. 다만, 법령 및 규정에서 예외적으로 인정한 경우에는 그러하지 아니합니다.

구분	내용	적용예외
단기대출 및 환매 조건부 매수	<ul style="list-style-type: none"> - 이 투자신탁 자산총액의 10%를 초과하여 법 시행령 제84조에서 정하는 집합투자업자의 이해관계인에게 다음 각 목의 방법으로 운용하는 행위. 다만, 집합투자업자의 대주주나 계열회사인 이해관계인과는 다음 각 목의 방법으로 운용할 수 없다. 가. 법 제83조제4항에 따른 단기대출 나. 환매조건부매수(증권을 일정기간 후에 환매도할 것을 조건으로 매수하는 경우를 말한다. 이하 같다) 	

(3) 기타 제한 사항

1) 자기집합투자증권의 취득 제한

- 집합투자업자는 투자신탁의 계산으로 그 투자신탁의 수익증권을 취득하거나 질권의 목적으로 받지 못합니다. 다만, 다음 각 호의 어느 하나에 해당하는 경우에는 투자신탁의 계산으로 그 투자신탁의 수익증권을 취득할 수 있습니다.

1. 담보권의 실행 등 권리 행사에 필요한 경우
2. 수익자총회의 반대수익자의 매수청구권에 따라 수익증권을 매수하는 경우

- 집합투자업자는 법 제82조제1호 전단에 따라 취득한 수익증권을 취득일로부터 1개월 이내에 다음 각 호의 어느 하나에 해당하는 방법으로 처분하여야 합니다.

1. 소각
2. 판매회사를 통한 매도

2) 금전차입 등의 제한

- 집합투자업자는 투자신탁재산을 운용함에 있어서 투자신탁의 계산으로 금전을 차입하지 못합니다. 다만, 다음 각 호의 어느 하나에 해당하는 경우에는 이 투자신탁의 계산으로 금전을 차입할 수

있습니다.

1. 수익증권의 환매청구가 대량으로 발생하여 일시적으로 환매대금의 지급이 곤란한 때
 2. 수익자총회의 반대수익자의 매수청구가 대량으로 발생하여 일시적으로 매수대금의 지급이 곤란한 때
- 집합투자규약 제49조제1항에 따라 투자신탁의 계산으로 금전을 차입하는 경우 그 차입금의 총액은 차입 당시 집합투자기구 자산총액에서 부채총액을 뺀 가액의 100분의 10을 초과하여서는 아니 됩니다.
 - 집합투자규약 제49조제1항에 따른 금전차입의 방법, 차입금 상환 전 투자대상자산의 취득 제한 등은 관련법령이 정하는 바에 따라야 합니다.
 - 집합투자업자는 투자신탁재산 중 금전을 대여(위 투자자산부분에서 금융기관의 단기대출을 제외한다)하여서는 아니 됩니다.
 - 집합투자업자는 투자신탁재산을 운용함에 있어서 투자신탁재산으로 이 투자신탁 외의 자를 위하여 채무보증 또는 담보제공을 하여서는 아니 됩니다.

나. 모집합투자기구

(1) 투자대상

투자대상	투자비율	투자대상 내역
1.집합투자증권	60% 이상	법 9 조제 21 항의 규정에 의한 집합투자증권(이와 유사한 것으로서 외국 법령에 따라 발행된 것을 포함한다. 이하 “집합투자증권”이라 한다) 중 해외채권에 주로 투자하는 집합투자증권. 다만, 이머징 국가들의 정부 및 정부기관이 보증하거나 발행한 해외채권에 주로 투자하는 집합투자기구의 집합투자증권에의 투자는 투자신탁 자산총액의 60%이상으로 한다.
2.채권	40% 이하	법 제 4 조제 3 항의 규정에 의한 국채증권, 지방채증권, 특수채증권(법률에 의하여 직접 설립된 법인이 발행한 채권을 말한다), 사채권(취득 시 신용평가등급이 A- 이상이어야 하며, 사모사채 및 주식관련사채권, 자산유동화에 관한 법률에 의한 자산유동화계획에 따라 발행하는 사채 및 주택저당채권유동화회사법 또는 한국주택금융공사법에 따라 발행되는 주택저당채권담보부채권 또는 주택저당증권은 제외한다)(이하 “채권”이라 하며, 이와 동일하거나 유사한 외화증권을 포함한다)
3.자산유동화증권	40% 이하	자산유동화에 관한 법률에 의한 자산유동화계획에 따라 발행되는 사채, 주택저당채권유동화회사법 또는 한국주택금융공사법에 따라 발행되는 주택저당채권담보부채권 또는 주택저당증권
4.어음	40% 이하	기업어음증권(기업이 사업에 필요한 자금을 조달하기 위해 발행하는 약속어음으로 법 시행령제 4 조에서 정하는 요건을 갖춘 것), 기업어음증권을 제외한 어음 및 양도성 예금증서(양도성 예금증서를 제외하고는 취득 시 신용평가등급이 A2- 이상이어야 한다.)

제 1 호 중 증권집합투자기구가 발행한 집합투자증권에의 투자 및 제 2 호 내지 제 4 호에의 투자는, 그 총액이 투자신탁재산의 50%를 초과하여야 한다.	
5.장내파생상품	법 제 5 조제 1 항 및 제 2 항의 규정에 의한 장내파생상품으로서 채권·통화나 채권·통화의 가격, 이자율, 지표, 단위 또는 이를 기초로 하는 지수 등에 연계된 것
6.장외파생상품	법 제 5 조제 1 항 및 제 3 항의 규정에 의한 장외파생상품으로서 채권·통화나 채권·통화의 가격, 이자율, 지표, 단위 또는 이를 기초로 하는 지수 등에 연계된 것
7. 환매조건부 매매	환매조건부 매도는 투자신탁이 보유하는 증권총액의 50% 이하
8.증권의 대여	증권 총액의 50%이하
9.증권의 차입	채권, 자산유동화증권, 어음에 의한 증권에의 차입은 자산총액의 20%이하
10.기타	법시행령 제 268 조제 4 항의 규정에 의한 신탁업자 고유재산과의 거래
유동성자산	<p>환매 및 투자대기자금의 효율적운용을 위하여 필요한 경우</p> <p>가. 단기대출(30 일 이내의 금융기관간 단기자금거래에 의한 자금공여)</p> <p>나. 금융기관에의 예치(만기 1 년 이내인 상품에 한함)</p> <p>다. 위에 준하는 외화표시 자산</p>

나. 투자제한

집합투자업자는 투자신탁재산을 운용함에 있어 다음 각호에 해당하는 행위를 신탁업자에게 지시할 수 없습니다. 다만, 법령 및 규정에서 예외적으로 인정한 경우에는 그러하지 아니합니다.

구분	내용	적용예외
단기대출 및 환매 조 건부매수	<p>이 투자신탁 자산총액의 10%를 초과하여 법 시행령 제84조에서 정하는 집합투자업자의 이해관계인에게 다음 각 목의 방법으로 운용하는 행위. 다만, 집합투자업자의 대주주나 계열회사인 이해관계인과는 다음 각 목의 방법으로 운용할 수 없다.</p> <p>가.법 제83조제4항에 따른 단기대출</p> <p>나.환매조건부매수(증권을 일정기간 후에 환매도할 것을 조건으로 매수하는 경우를 말한다. 이하 같다)</p>	
동일종목 투자	<p>이 투자신탁 자산총액의 10%를 초과하여 동일종목의 증권(집합투자증권을 제외하되, 법 시행령 제80조제3항에서 규정하는 원화로 표시된 양도성 예금증서, 기업어음증권 외의 어음, 대출채권·예금·금융위원회가 정하여 고시하는 채권(債權)을 포함한다)에 투자하는 행위. 이 경우 동일법인 등이 발행한 증권 중 지분증권과 지분증권을 제외한 증권은 각각 동일종목으로 봅니다. 다만, 다음 각목의 경우에는 각목에서 정하는 바에 따라 10%를 초과하여 동일종목 증권에 투자할 수 있습니다.</p> <p>가. 국채증권, 한국은행법 제69조에 따른 한국은행통화안정증권 및 국가나 지방자치단체가 원리금의 지급을 보증한 채권에 투자신탁 자산총액의 100%까지 투자하는 경우</p>	<p>최초설정일로부터 1개월간 (단, 본문만 해당)</p>

	<p>나. 지방채증권, 특수채증권(가목에 해당하는 것은 제외한다), 직접 법률에 따라 설립된 법인이 발행한 어음 (기업어음증권 및 법시행령 제79조 제2항 제5호 각 목의 금융기관이 할인·매매·중개 또는 인수한 어음만 해당한다), 파생결합증권, 법 시행령 제79조 제2항 제5호 가목부터 사목까지의 금융기관이 발행한 어음 또는 양도성 예금증서, 같은 호 가목·마목부터 사목까지의 금융기관이 발행한 채권, 법 시행령 제79조 제2항 제5호 가목부터 사목까지의 금융기관이 지급을 보증한 채권(모집의 방법으로 발행한 채권만 해당한다) 또는 어음, 경제협력개발기구에 가입되어 있는 국가나 투자자 보호 등을 고려하여 총리령으로 정하는 국가가 발행한 채권, 자산유동화에 관한 법률 제31조에 따른 사채 중 후순위 사채권 또는 같은 법 제32조에 따른 수익증권 중 후순위 수익증권(집합투자계약에서 후순위 사채권 또는 후순위 수익증권에 금융위원회가 정하여 고시하는 비율 이상 투자하는 것을 정한 집합투자기구만 해당한다), 주택저당채권유동화회사법 또는 한국주택금융공사법에 따른 주택저당채권담보부채권 또는 주택저당증권(주택저당채권유동화회사법에 따른 주택저당채권유동화회사, 한국주택금융공사법에 따른 한국주택금융공사 또는 법 시행령 제79조 제2항 제5호 가목부터 사목까지의 금융기관이 지급을 보증한 주택저당증권을 말한다), 법 시행령 제79조 제2항 제5호 가목부터 사목까지의 규정에 따른 금융기관에 금전을 대여하거나 예치·예탁하여 취득한 채권, 상장지수집합투자기구의 집합투자증권에 투자신탁 자산총액의 30%까지 투자하는 경우</p>	
파생상품 투자	<ul style="list-style-type: none"> - 파생상품매매에 따른 위험평가액이 투자신탁의 자산총액에서 부채총액을 뺀 가액의 100%를 초과하여 투자하는 행위. - 파생상품의 매매와 관련하여 기초자산 중 동일법인 등이 발행한 증권의 가격변동으로 인한 위험평가액이 투자신탁 자산총액의 10%를 초과하여 투자하는 행위 	최초설정일로부터 1월간
	<ul style="list-style-type: none"> - 같은 거래상대방과의 장외파생상품 매매에 따른 거래상대방 위험평가액이 이 투자신탁 자산총액의 10%를 초과하여 투자하는 행위 - 법 시행령 제80조제5항에서 정하는 적격 요건을 갖추지 못한 자와 장외파생상품을 매매하는 행위 	
계열회사 발행 증권투자	법 시행령 제86조에서 정하는 한도를 초과하여 집합투자업자의 계열회사가 발행한 증권을 취득하는 행위는 할 수 없습니다.	
집합투자 증권투자	<ul style="list-style-type: none"> - 이 투자신탁 자산총액의 100분의 50을 초과하여 같은 집합투자업자(법 제279조제1항의 외국 집합투자업자를 포함한다)가 운영하는 집합투자기구(법 제279조제1항의 외국 집합투자기구를 포함한다). 	최초설정일로부터 1월간

	<p>이하 이 조에서 같다)의 집합투자증권에 투자하는 행위</p> <ul style="list-style-type: none"> - 이 투자신탁 자산총액의 100분의 20을 초과하여 같은 집합투자기구의 집합투자증권에 투자하는 행위 	
	<ul style="list-style-type: none"> - 집합투자증권에 자산총액의 100분의 40을 초과하여 투자할 수 있는 집합투자기구의 집합투자증권에 투자하는 행위 - 투자신탁 자산총액의 5%를 초과하여 사모집합투자기구(사모집합투자기구에 상당하는 외국 사모집합투자기구를 포함한다)의 집합투자증권에 투자하는 행위 - 투자신탁재산으로 같은 집합투자기구의 집합투자증권 총수의 100분의 20을 초과하여 투자하는 행위, 이 경우 그 비율의 계산은 투자하는 날을 기준으로함 - 집합투자기구의 집합투자증권을 판매하는 판매회사가 받는 판매수수료 및 판매보수와 그 집합투자기구가 투자하는 다른 집합투자기구의 집합투자증권을 판매하는 판매회사가 받는 판매수수료 및 판매보수의 합계가 법시행령 제80조 제11항에서 정하는 기준을 초과하는 집합투자증권에 투자하는 행위 	
<p>한도초과</p>	<ul style="list-style-type: none"> - 다음 각 호의 어느 하나에 해당하는 사유로 불가피하게 신탁계약서 제18조 제6호 내지 제9호, 제19조제2호 내지 제5호 및 제6호 가목, 나목 및 마목, 제7호에 따른 투자한도를 초과하게 되는 경우에는 초과일부터 3개월까지(부도 등으로 처분이 불가능하거나 집합투자재산에 현저한 손실을 초래하지 아니하고는 처분이 불가능한 투자대상자산은 그 처분이 가능한 시기까지)는 그 투자한도에 적합한 것으로 봅니다. 1. 투자신탁재산에 속하는 투자대상자산의 가격 변동 2. 투자신탁의 일부해지 3. 담보권의 실행 등 권리행사 4. 투자신탁재산에 속하는 증권을 발행한 법인의 합병 또는 분할 합병 5. 그 밖에 투자대상자산의 추가 취득 없이 투자한도를 초과하게 된 경우 	
<p>집합투자업자 및 집합투자증권 적용 특례</p>	<ul style="list-style-type: none"> - 집합투자업자 및 집합투자증권에 대한 투자제한을 적용함에 있어 다음 각 목의 어느 하나에 해당하는 집합투자증권에는 이 투자신탁 자산총액의 100분의 100까지 투자할 수 있음 <ul style="list-style-type: none"> 가. 집합투자업자(법 제279조제1항에 따른 외국 집합투자업자를 포함한다. 이하 이 항에서 같다)가 운용하는 집합투자기구(외국집합투자기구의 경우에는 법 제279조제1항에 따라 등록한 것만 해당한다. 이하 이목 및 다목에서 같다)의 집합투자자산을 외화자산으로 100분의 70 이상 운용하는 경우에 그 집합 	

	<p>투자기구의 집합투자증권</p> <p>나. 법 제234조의 규정에 의한 상장지수집합투자기구(이하 "상장지수집합투자기구"라 한다)로서 다음 각 목의 어느 하나에 해당하는 요건을 충족한 상장지수집합투자기구(상장지수집합투자기구와 비슷한 것으로서 외국 상장지수집합투자기구를 포함한다. 이하 이 항에서 같다)의 집합투자증권(외국집합투자증권의 경우에는 법 제279조제1항에 따라 등록한 집합투자기구의 집합투자증권만 해당한다)으로서 당해 상장지수집합투자기구가 설정 또는 설립된지 6개월 이상 경과하고 최근 6개월간 법 시행령 제251조제2항에 따른 추적오차율이 연 100분의 5를 초과하지 아니한 상장지수집합투자기구를 말한다.</p> <p>(1) 당해 상장지수집합투자기구가 목표로 하는 지수의 구성종목이 법 시행령 제80조제1항제1호가목부터 다목까지의 어느 하나에 해당하는 증권일 것</p> <p>(2) 당해 상장지수집합투자기구가 목표로 하는 지수를 구성하는 종목의 수가 30종목 이상이고, 각 종목의 직전 3개월의 평균시가총액을 그 지수를 구성하는 종목의 직전 3개월의 평균시가총액의 합으로 나눈 값이 100분의 20을 초과하지 아니할 것</p> <p>- 집합투자증권 투자한도를 적용할 때 상장지수집합투자기구의 집합투자증권(위 나목을 제외한다)에는 이 투자신탁 자산총액의 100분의 30까지 투자할 수 있음</p>	
--	---	--

9. 집합투자기구의 투자전략, 위험관리 및 수익구조

가. 투자전략

(1) 모투자신탁에의 투자

투자 대상	투자 비율
하나 UBS 글로벌이머징 국공채 증권모투자신탁[채권-재간접형]	90% 수준

※수준이라 함은 $\pm 10\%$ 범위내를 말한다.

※모신탁에의 투자비율은 가격변동으로 인한 편입비율 조정외에는 특별한 사유가 없는 한 별도의 투자비율을 조정하지 아니할 계획입니다.

(2) 유동성자산(단기대출 및 금융기관에의 예치): 자산총액의 10%이하

※단. 대량환매나 기타 이에 준하는 사유로 필요한 경우에는 투자신탁 자산총액의 40%이하의 범위내에서 10%를 초과할 수 있으며, 이 경우 모투자신탁에의 투자는 60% 이상의 범위 내에서 90%를 하회할 수 있습니다.

(3) 비교지수(Benchmark) : [JPM EMBI Global Diversified X 95%] + [call 5%]

JPM EMBI Global Diversified Index

JPM EMBI Global Diversified 인덱스는 JP Morgan 에서 발표하는 이머징마켓의 채권성과를 측정하는 지수이며, USD 로 표시되어 구분되는 지수입니다.

주1) 이 집합투자기구는 신탁재산을 이머징지역 채권에 주로 투자하는 UBS(Lux) Emerging Economies Fund – Global Bonds 에 투자하는 재간접형태의 집합투자기구로서, 성과 비교를 위하여 [JPM EMBI Global Diversified X 95%] + [call 5%]을 비교지수로 하고 있습니다. 그러나 이 지수는 다른 지수로 변경될 수 있으며, 비교지수가 변경되는 경우 집합투자업자의 인터넷 홈페이지에 공시될 것입니다.

나. 위험관리

본 자투자신탁에서는 기본적으로 환헷지 전략을 실행하지 않고 이 투자신탁이 투자하는 모투자신탁에서 환헷지 전략을 실행할 계획입니다.

다. 수익구조

본 투자신탁은 해외채권에 주로 투자하는 UBS(Lux) Emerging Economies Fund – Global Bonds” 의 집합투자증권에 투자하는 모투자신탁에 투자하는 자투자신탁으로서 모투자신탁의 운용 실적에 따라 주된 이익 또는 손실이 발생합니다. **그러나 상기의 투자전략 등이 반드시 달성된다는 보장은 없습니다.**

[이 투자신탁이 투자하는 모투자신탁에 관한 사항]

가. 투자전략

모투자신탁명	주요 투자대상 및 전략	
하나 UBS 글로벌이머징 국공채 증권모투자신탁 [채권-재간접형]	주요투자대상	해외채권에 주로 투자하는 집합투자기구의 집합투자증권 60% 이상
	투자목적	이머징마켓 국가 및 기업에서 발행한 채권투자를 통한 수익을 추구
	주요투자전략 및 위험관리	<ul style="list-style-type: none"> - 이머징시장의 미달러표시 채권 등에 주로 투자하는 집합투자기구에 투자 - 피투자펀드는 포트폴리오에 포함되는 투자대상 채권의 만기를 적극적으로 관리

[모투자신탁이 투자하는 하위집합투자기구에 관한 사항]

주요 투자대상 및 전략	
집합투자업자	UBS Fund Management Company S.A.
하위집합투자업자	UBS Asset Management (Americas) Inc., Chicago, USA
피투자집합투자기구명	UBS(Lux) Emerging Economies Fund – Global Bonds
설정일	1998 년 3 월 17 일

주요투자대상	신탁재산의 2/3 이상을 장기채, 중기채와 유사한 고정, 변동금리증권, 전환사채, 워런트채권과 부수적으로 신흥시장 차주들이나 신흥시장에서 그 경제활동의 상당한 부분을 영위하거나 신흥시장에 대한 신용익스포저와 관련되는 증서들을 발행하는 차주들이 발행하거나 보증하는 워런트채권에 투자
주요투자전략	<p>신흥시장 차주들이나 신흥시장에서 그 경제활동의 상당 부분을 수행하거나 신흥시장에 대한 신용익스포저와 관련되는 증서들을 발행하는 차주들이 발행하거나 보증하는 채무증권, 채권과 단기금융상품에 전 세계적으로 투자합니다.</p> <p>신흥시장들은 International Finance Corporation Composite Index 및/또는 MSCI Emerging Markets Index 에 편입되어 있는 시장들이나 유사한 개발 단계에 있는 기타 국가들이나 신흥 자본시장에 있는 국가들을 말합니다.</p> <p>위험분산 원칙에 따라, 펀드의 자산은 최소 2/3 을 장기채, 중기채와 유사한 고정, 변동금리증권, 전환사채, 워런트채권과 부수적으로 신흥시장 차주들이나 신흥시장에서 그 경제활동의 상당한 부분을 영위하거나 신흥시장에 대한 신용익스포저와 관련되는 증서들을 발행하는 차주들이 발행하거나 보증하는 워런트채권에 투자할 수 있습니다.</p>
펀드 순자산	약 2 조 1 천억원
책임운용역	Uta Fehm (운용중인 타집합투자기구 수 및 규모: 25 개, 약 10.1 조원)
비교지수	JPM EMBI Global Diversified X 100%
국내 등록일	2010 년 10 월 20 일

* 해당 펀드의 기초자산이 되는 UBS(Lux) Emerging Economies Fund – Global Bonds 펀드의 운용상 중요한 변화(외국위탁업자의 변경, 펀드 보수의 인상 등)가 있을 수 있습니다. 이 경우 법령에서 정한 절차에 따라 변경등록 후 공시(수시공시 등)될 예정입니다.

* 해당 펀드의 기초자산이 되는 UBS(Lux) Emerging Economies Fund – Global Bonds 펀드는 스윙싱글 프라이싱(Swing Single Pricing)제도를 실행하고 있는 펀드입니다. 스윙싱글프라이싱(SSP) 제도란 해당 펀드에 추가 자금 유입과 자금의 유출이 있을 경우 이로 발생하는 거래 비용을 해당 자금 유입 및 유출 고객이 부담하도록 하는 기준가 산출 방식입니다. 따라서 이 투자신탁이 피투자집합투자기구를 매입 또는 환매할 때 13. 보수 및 수수료에 관한 사항의 보수 및 비용 예시 외에 추가적인 비용이 발생될 수 있으며, 이때 부과되는 거래 비용은 해당 피투자집합투자기구 순자산의 2% 이내에서 정해집니다.

나. 위험관리

(1) 포트폴리오 리스크 관리

- 투자대상인 집합투자증권의 집합투자업자 및 펀드매니저의 운용전략의 일관성, 투자전략의 준수 여부를 지속적으로 확인
- 펀드매니저와의 면담 및 운용보고서 등의 자료분석을 통한 운용현황 및 전망 파악

(2) 환헷지

■ 조직적 리스크관리로 펀드 손실 가능성 축소

- Risk Control 팀, 컴플라이언스팀 등 전담조직에 의한 체계적 펀드 위험 관리

■ 모투자신탁의 환헷지(하나 UBS 글로벌이머징 국공채 증권모투자신탁[채권-재간접형])

- 외화자산투자자에 따른 환율변동위험은 통화선물 또는 선물환 계약등을 통해 헷지하며, 편입된 집합투자증권 투자금액의 90±10%를 목표로 헷지합니다. 다만, 투자하고 있는 집합투자증권이 자체적으로 환헷지를 하는 경우 환헷지 대상에서 제외합니다.
- 하위 펀드의 표시통화와 동 펀드에서 투자하는 유가증권 통화와의 차이로 인한 환위험은 존재
- 단, 이 투자신탁은 개방형 투자신탁으로 해지가 빈번하다는 제약조건하에 환헷지를 수행하므로 투자기간 중 발생손익에 대한 환율변동위험을 전적으로 회피할 수는 없음. 또한 이 투자신탁의 만기와 통화선물 만기의 차이로 rollover 위험이 남게 됨.

※ 환헷지란 선물환 계약 등을 이용하여 펀드의 매수시점과 매도시점의 환율의 변동으로 인한 손실위험을 없애는 것을 뜻합니다. 즉 해외펀드의 대부분은 해외통화로 투자대상자산을 사들이기 때문에 도중에 환율이 떨어지면 환차손(환율 변동에 따른 손실)이 발생할 수 있으며 이러한 추가적인 손실을 방지하기 위하여 환헷지를 실시하는 것입니다. 그러나 반대로 환율이 올라가는 경우 오히려 추가적인 이익기회가 상실될 수 있으며 환헷지 계약의 만기후 재계약을 할 경우 헷지 손실이 발생할 수 있습니다.

다. 수익구조

이 투자신탁은 해외채권에 주로 투자하는 UBS(Lux) Emerging Economies Fund – Global Bonds”의 집합투자증권에 투자하는 재간접형태의 투자신탁으로서, 피투자집합투자증권의 운용실적에 따라 주된 이익 또는 손실이 결정됩니다.

10. 집합투자기구의 투자위험

본 투자신탁은 원본을 보장하지 않습니다. 따라서 투자원본의 전부 또는 일부에 대한 손실의 위험이 존재하며 투자금액의 손실 내지 감소의 위험은 전적으로 투자자가 부담하며, 집합투자업자나 판매회사 등 어떤 당사자도 투자손실에 대하여 책임을 지지 아니합니다. **또한, 이 투자신탁은 집합투자기구의 운용실적에 따라 손익이 결정되는 실적배당상품으로 예금자보호법에 따라 예금보험공사가 보호하지 아니하며, 특히 예금자보호법의 적용을 받는 은행 등에서 집합투자증권을 매입하는 경우에도 은행예금과 달리 예금자보호법에 따라 예금보험공사가 보호하지 않습니다.**

아래의 표는 본 모자형 투자신탁에 투자시 반드시 인지해야 할 위험을 나열한 것으로 자 투자신탁이 투자하게 되는 모투자신탁의 투자위험을 포함하여 작성되었습니다.

※ 아래의 투자위험은 이 집합투자기구 투자와 관련된 모든 위험을 완전하게 열거하거나 설명하고 있지 않으며, 향후 운용과정 등에서 투자환경의 변화 등에 의하여, 여기에서 언급되지 않은 위험이 추가적으로 발생할 수 있습니다.

- 일반위험 : 집합투자기구의 가치에 직접 영향을 주는 위험으로서 이 집합투자기구가 노출된 위험을 나열한 것입니다.
- 특수위험 : 집합투자기구의 고유한 형태 또는 투자전략 및 투자방침으로 인하여 발생하는 위험으로서 이 집합투자기구가 노출되어 있는 위험을 나열한 것입니다.
- 기타 투자위험 등 : 일반위험 및 특수위험 외에 일반적으로 발생가능성이 낮거나 집합투자기구의 가치변동에 영향이 비교적 작은 위험이지만, 그럼에도 불구하고 투자자가 투자의사 결정시 반드시 참고하여야 할 위험으로서 이 집합투자기구가 노출된 위험을 나열한 것입니다.

가. 일반위험

구 분	투자위험의 주요내용
투자원본 손실위험	이 투자신탁은 투자원리금 전액이 보장 또는 보호되지 않습니다. 따라서 투자원본의 전부 또는 일부에 대한 손실위험이 존재하며, 투자의 결정과 투자금액의 손실 내지 감소의 위험은 전적으로 투자자가 부담하며 집합투자업자나 판매회사 등 어떠한 당사자도 투자의 결정 및 투자손실에 대하여 책임을 지지 아니합니다. 또한 이 투자신탁은 예금자보호법의 적용을 받는 은행예금과 달리 은행 등에서 매입한 경우에도 예금자 보호를 받지 못합니다.
시장위험 및 개별위험	집합투자재산을 채권에 투자하는 집합투자증권에 투자함으로써 투자증권의 가격변동, 이자율 변동 등 기타 거시경제지표의 변화에 따른 위험에 노출됩니다. 또한, 신탁재산의 가치는 피집합투자기구가 투자하는 투자대상종목 발행회사의 영업환경, 재무상황 및 신용상태의 악화에 따라 급격히 변동될 수 있습니다.
재간접투자 위험	이 투자신탁은 집합투자증권에 주로 투자하는 재간접형 투자신탁이므로 다른 투자신탁보다 일반적으로 환매기간이 더 소요될 수도 있습니다. 또한 집합투자증권은 평가기준일에 공고된 가격을 기준으로 평가하므로 당해 투자신탁에 대하여 매입청구시 적용되는 기준가격은 일정기간 이전 가격으로 평가된 가격입니다. 주요 투자대상인 피투자집합투자기구의 집합투자증권은 개별적인 운용전략 하에 운용되며 개별적인 포트폴리오를 보유하고 있습니다. 또한 운용전략에 따라 그 세부내역의 전부 또는 일부가 공개되지 않을 수 있기 때문에 투자하는 집합투자증권에 대한 정보를 충분히 얻지 못할 수 있습니다.
환율변동에 따른 위험	해외 자산에의 투자는 필연적으로 국내통화와 투자대상국 통화와 간의 환율변동에 노출되게 됩니다. 따라서, 환율변동에 따른 집합투자재산의 가치변동이 발생할 수 있습니다. 환헛지 계획에도 불구하고, roll over, NAV 변동, 선물/선도환 시장 변화, 목표비율과 실제비율과의 차이, 환헛지 시행 수준으로 인한 환율 변동 관련위험은 남아있습니다. 본 투자신탁은 이 투자신탁은 해외채권에 투자하는 투자신탁입니다. 그리고 환위험을 헛지하기 위한 전략으로 집합투자기구의 표시통화(USD)에 대하여 주로 환위험을 헛지할 계획이며 경우에 따라서는 해당 환율변동위험이 예상하지 못한 경제적인 사건 및 투자대상 국가 의 경제적인 제반 사건으로 인하여 추가적인 불이익을 초래할 수 있습니다.

	니다.
이자율 변동위험	일반적으로 채권 등 채무증권의 가격은 이자율의 변동에 따라 변동됩니다. 이자율이 하락하면 채무증권의 가격의 상승에 의한 자본이득이 발행하나, 이자율이 상승하면 채무증권의 자본손실이 발생합니다. 따라서 채무증권을 만기까지 보유하지 않고 중도에 매도하는 경우에는 시장 상황에 따라 손실 또는 이득이 발생할 수 있습니다.
신용위험 및 부도위험	이 투자신탁이 투자하는 채권 등 채무증권은, 발행사의 신용평가 등급이 하락하거나, 부도 등의 신용사건(Credit Event)이 발생할 경우 가격이 하락하거나 환금성이 제약되는 등의 위험이 있습니다.
파생상품투자 위험	파생상품(선물, 옵션에의 투자)은 작은 증거금으로 거액의 결제가 가능한 지렛대 효과(레버리지 효과)로 인하여 기초자산에 직접 투자하는 경우에 비하여 높은 위험에 노출되어 있습니다. 또한, 옵션매도에 따른 이론적인 손실범위는 무한대이므로 기초자산에 대한 투자나 옵션매수의 경우에 비하여 높은 위험에 노출될 수 있습니다.
피투자집합투 자기구 투자위험	이 투자신탁은 신탁재산의 대부분을 하나의 피투자집합투자기구의 집합투자증권에 투자하기 때문에 해당 집합투자증권의 손익과 연동되는 위험에 노출됩니다. 또한 해당 피투자집합투자기구의 청산시 본 투자신탁 또한 해지될 수 있습니다.

나. 특수위험

구 분	투자위험의 주요내용
국가위험	이 투자신탁은 이머징마켓 채권에 투자하는 집합투자기구에 투자하기 때문에 투자대상 국가의 시장, 정치 및 경제상황 등에 따른 위험에 많이 노출될 수 있으며 유동성에 제약이 발생할 수도 있습니다. 또한 정부정책 및 제도의 변화로 인해 자산가치의 손실이 발생할 수 있으며, 외국인에 대한 투자제한, 조세제도 변화 등의 정책적 변화 및 사회전반적인 투명성 부족으로 인한 공시자료의 신뢰성 등의 위험도 있습니다. 이 경우 이 투자신탁이 투자한 집합투자기구의 성과와 운용방법 등에 불리한 영향을 끼칠 수 있고 이로 인하여 이 투자신탁의 성과와 운용방법 등에도 유사한 영향을 끼칠 수 있습니다.
외국세법에 의한 과세에 따른 위험	이 투자신탁은 이머징마켓 채권에 주로 투자하는 집합투자기구에 투자하기 때문에 투자대상 국가의 세법에 의한 배당소득세, 양도소득세 등이 부과될 수 있으며, 향후 해당국의 세법 변경으로 높은 세율이 적용될 경우 세후 배당소득, 세후 양도소득 등이 예상보다 감소할 수 있습니다.
거래상대방 및 신용위험	보유하고 있는 국내외 유가증권, 단기 금융상품을 발행한 회사가 신용등급의 하락 또는 부도 등과 같은 신용사건에 노출되는 경우 그 유가증권, 단기금융상품 등의 가치가 하락할 수 있습니다.
유동성 위험	증권시장규모 등을 감안할 때 집합투자재산에서 거래량이 풍부하지 못한 종목에 투자하는 경우 투자대상 종목의 유동성부족에 따른 환금성에 제약이 발생할 수 있으며, 이는 집합투자재산의 가치하락을 초래할 수 있습니다.

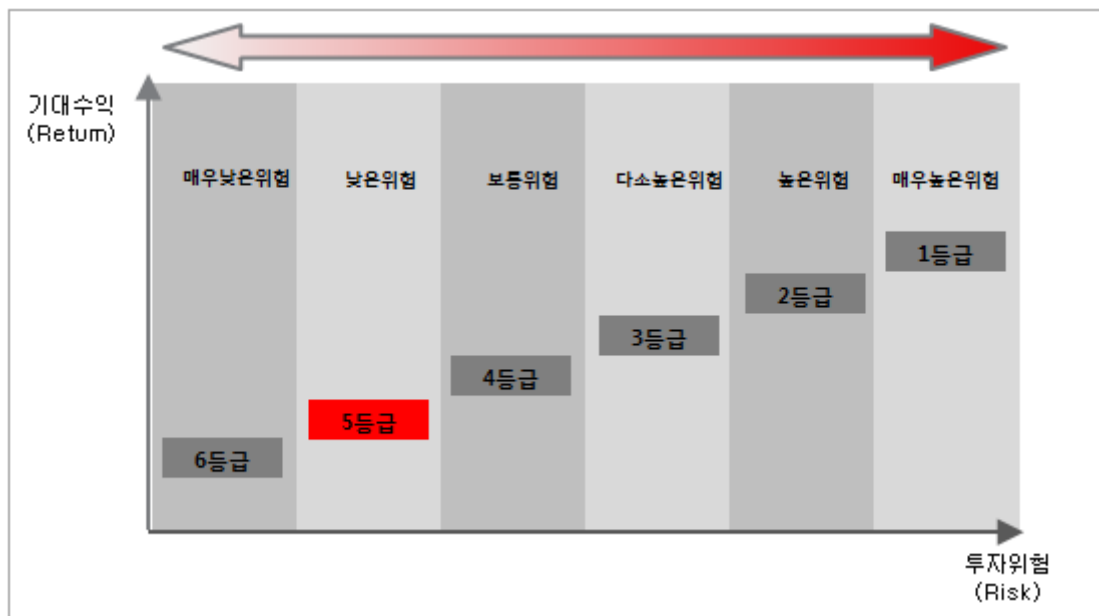
다. 기타위험

구 분	투자위험의 주요내용
-----	------------

환매에 따른 위험	투자자의 집합투자증권 환매청구일과 환매기준가격 적용일이 다르기 때문에 환매시 환매청구일로부터 환매기준가격 적용일까지의 집합투자기구 재산의 가치변동에 따른 위험이 노출될 수 있습니다.
집합투자기구 해지 위험	투자신탁을 설정한 후 1년이 되는 날에 투자신탁의 원본액이 50억 미만이거나 투자신탁을 설정하고 1년이 지난 후 1개월간 계속하여 투자신탁의 원본액이 50억원 미만인 경우 집합투자업자는 투자자의 동의없이 이 집합투자기구를 해지할 수 있는 위험이 있습니다.
오퍼레이션 위험	해외투자자의 경우 국내투자자와 달리 시차로 인해 시장 개장 및 폐장 시간에도 시차가 발생하며, 집합투자재산의 평가에 있어서도 시차가 발생할 수 있습니다. 또한 복잡한 결제과정 및 현금 운용과정에 발생할 수 있는 위험 요소가 국내투자자의 경우보다 더 많습니다.
기타위험	집합투자재산의 운용에 있어 예상치 못한 정치, 경제상황 및 정부의 조치, 세제의 변경 등에 따라 운용에 영향을 미칠 수 있으며, 환매연기 또는 일정기간 환매가 제한 될 수 있습니다.

라. 이 집합투자기구에 적합한 투자자 유형

- 이 투자신탁은 실제 수익률 변동성[최적근 결산일 기준 이전 3년간 주간 수익률의 표준편차(연율화)]이 **6.20%**임에 따라 **6등급 중 5등급에 해당되는 수준(낮은 위험 수준)**의 투자위험을 지니고 있습니다.
- 따라서 본 투자신탁은 이머징마켓의 변화와 투자대상 국가 및 기업의 경제변수에 따른 가격변동과 관련된 투자위험을 감내할 수 있고 투자원본손실이 발생할 수 있다는 위험을 잘 아는 투자자에게 적합합니다.



주1) 이 투자신탁은 추후 매 결산시마다 변동성을 재측정하게 되며 이 경우 투자위험등급이 변동될 수 있습니다.

[투자신탁 위험등급 분류기준]

위험등급	1등급	2등급	3 등급	4 등급	5 등급	6 등급
	매우 높은 위험	높은 위험	다소 높은 위험	보통 위험	낮은 위험	매우 낮은 위험
표준편차	25% 초과	25% 이하	15% 이하	10% 이하	5% 이하	0.5% 이하

주1) 위 집합투자기구의 위험등급 분류기준은 하나유비에스자산운용(주)의 자체적인 기준에 따른 것이며, 판매회사는 판매회사별 특성을 반영하여 위험등급을 재분류할 수 있습니다.

11. 매입, 환매, 전환절차 및 기준가격 적용기준

가. 매입

(1) 매입방법

이 투자신탁의 수익증권은 판매회사 영업시간 중 판매회사 창구에서 직접 매입 신청하실 수 있습니다. 다만, 판매사에서 온라인 판매를 개시하는 경우, 온라인을 통한 매입도 가능합니다. 또한 이 투자신탁의 매입시 자동이체를 통한 자금납입이 가능함을 알려드립니다.

(2) 종류별 가입자격

이 투자신탁의 가입가능한 수익증권의 종류 및 자격은 가입자격은 아래와 같습니다.

구분	가입자격
종류 A	가입제한이 없으며, 선취판매수수료가 징구되는 수익증권
종류 C	가입제한은 없으며, 선취판매수수료가 징구되지 않는 수익증권
종류 C-E	가입제한은 없으며, 온라인을 통해 가입하는 수익증권
종류 C-F	가. 법시행령 제 10 조제 2 항 및 금융투자업규정 제 1-4 조에서 정하는 기관투자자 또는 국가재정법에 따른 기금 나. 100 억원 이상 매입한 개인이거나 500 억원 이상 매입한 법인인 경우
종류 AG	투자자가 투자자문업자로부터 투자자문을 받고 그 결과에 따라 투자신탁 가입을 요청하는 등 금융기관등으로부터 별도의 투자권유 없이 가입이 가능한 수익증권으로서, 선취판매수수료가 징구되는 수익증권
종류 CG	투자자가 투자자문업자로부터 투자자문을 받고 그 결과에 따라 투자신탁 가입을 요청하는 등 금융기관등으로부터 별도의 투자권유 없이 가입이 가능한 수익증권으로서, 선취판매수수료가 징구되지 않는 수익증권

(3) 매입청구시 적용되는 기준가격

1) 오후 5 시 이전에 자금을 납입한 경우

: 자금을 납입한 영업일로부터 제3영업일에 공고되는 기준가격 적용

T일	T+2일
자금납입일	집합투자증권 매입일
(매입청구일)	(기준가적용일)

2) 오후 5시 경과후에 자금을 납입한 경우

: 자금을 납입한 영업일로부터 제4영업일에 공고되는 기준가격 적용

T일	T+1일	T+3일
자금납입일		집합투자증권 매입일
	(매입청구일)	(기준가적용일)

3) 이 투자신탁을 최초로 설정하는 때에는 투자신탁 최초설정일의 기준가격은 1,000원으로 합니다.

※ 이 투자신탁의 영업일이라 함은 한국거래소의 개장일이나 수익증권 매입시 영업일은 판매회사의 영업일로 합니다.

※ 기준시점은 판매회사의 전산시스템에 의하여 거래전표에 표시된 시간으로 구분 처리합니다. 다만, 수익자의 개별적인 매입 또는 환매청구없이 사전 약정에 의하여 주기적으로 집합투자증권의 매입 또는 환매업무가 처리되는 경우에는 기준시간 이전에 매입 또는 환매청구가 이루어진 것으로 봅니다.

※ **모투자신탁 수익증권의 매수**

집합투자업자는 투자자가 이 투자신탁 수익증권의 취득을 위하여 판매회사에 자금을 납입한 경우 달리 운용하여야 할 특별한 사유가 없는 한 자금을 납입한 당일에 모투자신탁 수익증권의 매수를 신청하여야 합니다. 이 경우 영업일의 산정은 판매회사의 영업일로 합니다.

나. 환매

(1) 수익증권의 환매

이 투자신탁의 수익증권을 환매하시려면 판매회사의 영업점에서 환매청구하거나 판매회사에 따라 인터넷에서 온라인 환매청구를 할 수 있습니다

(2) 환매청구시 적용되는 기준가격

1) 오후 5시 이전 환매를 청구한 경우

: 환매를 청구한 날로부터 제5영업일의 기준가격을 적용하여 제9영업일에 환매대금 지급

T일	T+4일	T+8일
환매청구일	기준가적용일	환매대금지급일

2) 오후 5시 경과후 환매를 청구한 경우

: 환매를 청구한 날로부터 제6영업일의 기준가격을 적용하여 제10영업일에 환매대금 지급

T일	T+5일	T+9일
환매청구일	기준가적용일	환매대금지급일

※ 환매시 투자신탁의 영업일이라 함은 한국거래소의 개장일이나 수익증권 환매청구일이 한국거래

소의 개장일이 아닌 경우에는 그 환매청구일을 영업일에 포함합니다.

- ※ 기준시점은 판매회사의 전산시스템에 의하여 거래전표에 표시된 시간으로 구분 처리합니다. 다만, 수익자의 개별적인 매입 또는 환매청구없이 사전 약정에 의하여 주기적으로 집합투자증권의 매입 또는 환매업무가 처리되는 경우에는 기준시간 이전에 매입 또는 환매청구가 이루어진 것으로 봅니다.

※ **모투자신탁 수익증권의 환매청구**

집합투자업자는 수익자가 이 투자신탁 수익증권의 환매를 청구한 경우 모투자신탁 수익증권의 환매대금으로 환매에 응하지 않을 특별한 사유가 없는 한 수익자가 환매를 청구한 날에 모투자신탁 수익증권의 환매를 청구하여야 합니다. 다만, 이 투자신탁이 보유중인 현금등으로 환매에 응할 수 있는 경우에는 그러하지 아니할 수 있습니다.

(3) 환매수수료

이 투자신탁은 환매수수료를 부과하지 않습니다.

(4) 매입청구 및 환매청구의 취소(정정) 등

이 투자신탁 수익증권의 매입청구 및 환매청구의 취소(정정)는 매입청구일 및 환매청구일 당일 17시[오후 5시] 이전까지 가능합니다. 다만, 매입청구 및 환매 청구가 17시[오후 5시] 이후에 이루어졌을 경우 당일 중 판매회사의 영업가능 시간까지만 매입 또는 환매의 취소(정정)가 가능합니다.

(5) 수익증권의 환매연기 등

- 1) 위의 규정에도 불구하고 수익증권의 환매에 응하여야 하는 집합투자업자(신탁업자를 포함한다. 이하 이 조에서 같다)는 투자신탁재산인 자산의 처분이 불가능한 경우 등 법 시행령 제256조에서 정하는 사유로 인하여 환매일에 환매대금을 지급할 수 없게 된 경우 그 수익증권의 환매를 연기할 수 있습니다. 이 경우 집합투자업자는 환매를 연기한 날부터 6주 이내에 수익자총회에서 수익증권의 환매에 관한 사항으로서 법 시행령 제257조제1항에서 정하는 사항을 결의하여야 합니다.
- 2) 집합투자업자는 수익자총회에서 수익증권의 환매에 관한 사항을 정하지 아니하거나 환매에 관하여 정한 사항의 실행이 불가능한 경우에는 계속하여 환매를 연기할 수 있습니다.
- 3) 수익자총회에서 환매에 관한 사항이 의결되거나 환매를 계속 연기하는 경우 집합투자업자는 지체 없이 다음 각 호의 구분에 따라 정한 사항을 수익자에게 통지하여야 합니다.
 1. 수익자총회에서 환매에 관한 사항을 의결한 경우
 - 가. 환매에 관하여 의결한 사항
 - 나. 기타 법 시행령 제257조제2항에서 정한 사항
 2. 환매연기를 계속하는 경우
 - 가. 환매를 연기하는 사유
 - 나. 환매를 연기하는 기간
 - 다. 환매를 재개하는 경우 환매대금의 지급방법

라. 기타 법 시행령 제257조제3항에서 정한 사항

- 4) 환매연기사유의 전부 또는 일부가 해소되어 환매를 재개할 수 있을 경우 집합투자업자는 환매가 연기된 수익자에 대하여 환매한다는 뜻을 통지하고 법 시행령 제258조에서 정하는 바에 따라 환매대금을 지급합니다.
- 5) 집합투자업자는 투자신탁재산의 일부가 제1항에 의한 환매연기사유에 해당하는 경우 환매연기 자산에 해당하지 아니하는 자산("정상자산")에 대하여는 수익자가 보유하는 수익증권의 지분에 따라 환매에 응할 수 있습니다.
- 6) 집합투자업자는 제5항에 따라 환매가 연기된 투자신탁재산만으로 별도의 투자신탁을 설정할 수 있습니다.
- 7) 집합투자업자는 다음 각 호의 어느 하나에 해당하는 경우에는 환매청구에 응하지 아니할 수 있습니다.
 1. 수익자 또는 질권자로서 권리를 행사할 자를 정하기 위하여 일정한 날을 정하여 수익자명부에 기재된 수익자 또는 질권자를 그 권리를 행사할 수익자 또는 질권자로 보도록 한 경우로서 이 일정한 날의 이전 제7영업일(17시 경과 후에 환매청구를 한 경우 제8영업일)과 그 권리를 행사할 날까지의 사이에 환매청구를 한 경우
 2. 법령 또는 법령에 의한 명령에 의하여 환매가 제한되는 경우

다. 전환

(1) 수익증권의 전환

- 1) 수익자는 이 투자신탁의 전부 또는 일부 수익증권을 전환대상 투자신탁 간에 전환할 수 있습니다. 다만, 판매사의 사정에 따라 전환이 불가능할 수 있으니 사전에 판매사와의 상의를 반드시 하시기 바랍니다.
- 2) 전환대상 투자신탁은 다음 각호의 투자신탁을 말합니다.
 - ①하나 UBS 글로벌이머징 국공채 증권자투자신탁[채권-재간접]
 - ②하나 UBS 월지급식 글로벌이머징 국공채 증권자투자신탁[채권-재간접]
- 3) 수익자가 전환대상 투자신탁 간에 전환을 청구하는 경우 전환수수료는 부과되지 아니합니다.
- 4) 수익자가 이 투자신탁에서 다른 전환대상 투자신탁으로 전환하는 경우에는 판매회사는 환매수수료를 부과하지 아니합니다.
- 5) 수익자가 다른 전환대상 투자신탁에서 이 투자신탁으로 전환하는 경우에는 판매회사는 선취판매수수료를 부과하지 아니합니다. 다만, 투자신탁 전환시 및 전환후 수익자가 추가로 집합투자증권의 취득을 위하여 판매회사에 자금을 납입한 경우에는 제외합니다.

(2) 수익증권의 전환방법 및 절차

수익자가 전환을 청구한 때에는 아래와 같이 처리합니다.

- 1) 수익증권의 환매는 전환청구일로부터 제 5 영업일(17 시 경과 후에 전환청구시 제 6 영업일)에 공고되는 기준가격으로 합니다.
- 2) 수익증권의 매입은 전환청구일로부터 제 9 영업일(17 시 경과 후에 전환청구시 제 10 영업일)에 공고되는 기준가격으로 합니다.

(3) 전환관련 유의사항

- 1) 수익자가 전환대상 투자신탁 간에 전환을 하는 경우, 동일한 종류의 수익증권 간에만 전환이 가능합니다.
- 2) 수익자는 판매회사가 전환대상 투자신탁을 판매하지 않거나 전환대상 투자신탁의 모든 종류의 수익증권을 판매하지 않을 수 있으며, 이로 인해 다른 전환대상 투자신탁의 수익증권으로의 전환이 제한될 수 있음을 유념하시기 바랍니다. 따라서 이 투자신탁의 수익증권에 투자하기 이전에 전환을 원하는 전환대상 투자신탁의 해당 수익증권이 판매회사에서 판매되고 있는지 확인하시기 바랍니다.
- 3) 수익자는 수익자가 보유하고 있는 투자신탁 수익증권의 전부 또는 일부에 대하여 전환을 청구할 수 있으나 이는 판매회사 정책이나 전산시스템 등 판매회사의 사정에 따라 달라질 수 있으므로 미리 판매회사와 상의하시기 바랍니다.
- 4) 수익자는 투자대상 투자신탁 간에 전환하는 경우 환매의 경우에 준하여 당초 보유하고 있던 수익증권의 환매에 따른 이익에서 관련 보수, 수수료 등을 차감한 금액이 배당소득으로 과세되며 동 배당소득에 대하여 판매회사가 원천징수한다는 사실을 유의하시기 바랍니다.

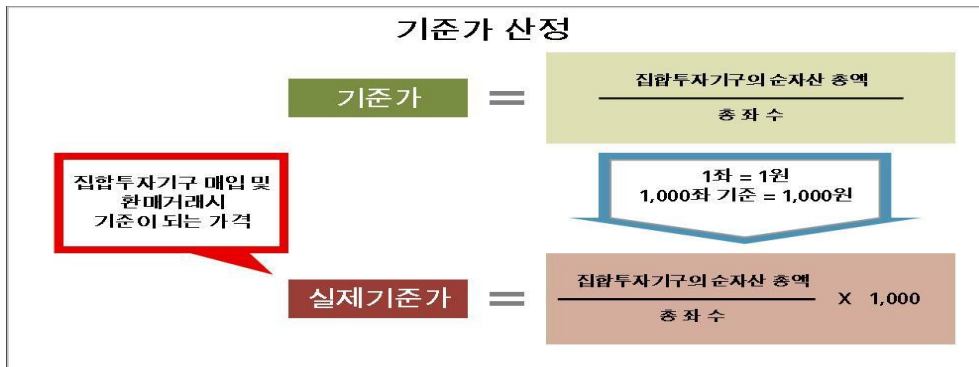
12. 기준가격 산정기준 및 집합투자재산의 평가

가. 기준가격의 산정 및 공시

구분	내용
기준가격 산정방법	<p>당일에 공고되는 기준가격[당해 종류 수익증권의 기준가격]은 그 직전일의 대차대조표상에 계상된 투자신탁[당해 종류 수익증권의 상당액]의 자산총액에서 부채총액을 차감한 금액(순자산총액[당해 종류 수익증권의 순자산총액])을 직전일의 수익증권[당해 종류 수익증권] 총좌수로 나누어 산출하며, 1,000좌 단위로 원미만 셋째자리에서 4사5입하여 원미만 둘째자리까지 계산합니다.</p> <p>※ 모자형투자신탁에서는 자투자신탁에서 모아진 신탁재산을 모투자신탁에서 통합하여 운용합니다. 그러나, 모투자신탁은 자투자신탁과는 달리 투자신탁보수를 부과하지 않으므로 모투자신탁과 자투자신탁의 기준가격에 차이가 발생할 수 있습니다.</p>
종류간 기준가격이 상이한 이유	<p>판매보수·수수료의 차이로 인하여 기준가격이 다른 종류의 수익증권을 발행하는 종류형투자신탁입니다. 따라서, 당해 투자신탁은 판매보수·수수료 등 종류별로 부과되는 비용의 차이로 인하여 수익증권 종류별로 기준가격이 상이할 수 있습니다.</p>
기준가격 산정주기	<p>기준가격은 매일 산정합니다. 일반사무관리회사는 이 투자신탁 전체에 대한 기준가격 및 당해 종류 수익증권의 기준가격을 매일 산정하여 자산운용회사에 통보하여야 합니다. 다만, 수익자가 없는 종류 수익증권의 기준가격은 산정·공지하지 아니합니다.</p>
기준가격 공시시기	<p>산정된 기준가격을 매일 공고·게시합니다.</p>

기준가격 공시방법 및 장소	[서류공시] 판매회사영업점에서 게시 및 공시합니다.
	[전자공시] 집합투자업자(www.ubs-hana.com) 인터넷홈페이지에서 전자 공시합니다. 판매회사 인터넷홈페이지에서 전자 공시합니다. 한국금융투자협회(www.kofia.or.kr) 인터넷홈페이지에서 전자 공시합니다.

주 1) 공휴일, 국경일 등은 기준가격이 공시되지 않으며, 해외의 자산에 투자하는 펀드의 경우 기준가격이 산정·공시되지 않는 날에도 해외시장의 거래로 인한 자산의 가격변동으로 인하여 펀드재산 가치가 변동될 수 있습니다.



나. 집합투자재산의 평가방법

구 분	내 용
상장주식	평가기준일에 증권시장에서 거래된 최종시가
비상장주식	취득원가 또는 채권평가회사·공인회계사법에 의한 회계법인신용정보의 이용 및 보호에 관한 법률 제4조의 규정에 따라 신용평가업무에 대한 허가를 받은 자가 제공하는 가격정보를 기초로 한 가격
상장채권	(평가기준일이 속하는 달의 직전 3월간 계속 매월 10일 이상 시세가 형성된 채권) 평가기준일에 유가증권시장에서 거래된 최종시가를 기준으로 2 이상의 채권평가회사가 제공하는 가격정보를 기초로 한 가격
비상장채권	(위 상장채권 조건에 해당하지 않은 상장채권 포함) 2 이상의 채권평가회사가 제공하는 가격정보를 기초로 한 가격
외화표시유가증권인 상장주식 및 상장채권	그 유가증권을 취득한 국가에 소재하는 유가증권시장의 최종시가 또는 2이상의 채권평가회사가 제공하는 가격정보를 기초로 한 가격
집합투자증권	평가기준일에 공고된 기준가격. 다만, 상장 또는 등록된 집합투자증권은 유가증권시장 또는 협회중개시장에서 거래된 최종시가
외국집합투자증권	평가기준일의 최근일에 공고된 그 외국집합투자증권의 기준가격. 다만, 외국시장에 상장 또는 등록된 외국집합투자증권은 그 외국집합투자증권이 거래되는 외국의 시장에서 거래된 최종시가

기업어음 또는 금융기관발행 채무증서	2 이상의 채권평가회사가 제공하는 가격정보를 기초로 한 가격
장내파생상품	해당 장내파생상품이 거래되는 증권시장 등이 발표하는 가격
장외파생상품	2이상의 채권평가회사가 제공한 가격 중 낮은 가격
비상장 외화표시유가증권	2이상의 채권평가회사가 제공한 가격을 기초로 한 가격

13. 보수 및 수수료에 관한 사항

- 이 투자신탁은 운용 및 판매 등의 대가로 수수료 및 보수를 지급하게 되며, 가입자격에 따라 아래와 같이 보수 및 수수료 등의 차이가 있습니다.
- 이 집합투자기구의 투자자는 판매보수와 관련하여 집합투자증권의 판매회사(투자매매업자 또는 투자중개업자)로부터 해당 집합투자기구의 투자자에게 지속적으로 제공하는 용역의 대가에 관한 내용이 기재된 자료를 교부 받고 설명 받으셔야 합니다.

가. 투자자에게 직접 부과되는 수수료

구 분	지급비율			지급시기
	종류 A	종류 AG	종류 C, C-E, C-F 및 CG	
선취판매수수료	납입금액의 0.7% 이내 ^㉞	납입금액의 0.35% 이내 ^㉞	없음	매입시
후취판매수수료	없음			-
환매수수료	없음			환매시

주) 판매수수료는 상기 수수료율 이내에서 판매회사가 달리 정할 수 있으며, 판매회사별 수수료율은 집합투자업자, 판매회사 및 금융투자협회 인터넷 홈페이지에 공시 될 예정입니다.

나. 집합투자기구에 부과되는 보수 및 비용

구분	지급비율(연간, %)						지급시기
	종류A	종류C	종류C-E	종류 C-F	종류AG	종류CG	
집합투자업자보수	0.200	0.200	0.200	0.200	0.200	0.200	3개월후급
판매회사보수	0.400	0.800	0.600	0.030	0.200	0.630	
신탁업자보수	0.030	0.030	0.030	0.030	0.030	0.030	
일반사무관리보수	0.018	0.018	0.018	0.018	0.018	0.018	
보수합계	0.648	1.048	0.848	0.278	0.448	0.878	
기타비용 ^{주1)}	0.000	0.000	실비	실비	실비	실비	사유발생시
총보수 및 비용 ^{주2)}	0.648	1.048	0.848	0.278	0.448	0.878	
합성총보수 및 비용(피 투자집합투자기구보수 포 함) ^{주3)}	1.368	1.768	1.568	0.998	1.168	1.598	
증권거래비용 ^{주4)}	0.000	0.000	실비	실비	실비	실비	사유발생시

- 주1) 기타비용은 증권 의 예탁 및 결제비용 등 이 투자신탁에서 경상적, 반복적으로 지출되는 비용(증권 거래비용 및 금융비용 제외) 등에 해당하는 것으로, 직전 회계연도(2018.08.04~2019.08.03)의 기타비용 비율을 추정치로 사용하므로 실제 비용은 이와 상이할 수 있습니다.
- 주2) 총보수·비용 비율은 이 투자신탁에서 지출되는 보수와 기타비용 총액을 순자산 연평잔액(보수 및 비용 차감전 기준)으로 나누어 산출합니다.
- 주3) 합성총보수·비용은 피투자집합투자기구의 보수 및 비용을 포함하는 지급비율로서 이 투자신탁에서 지출되는 보수와 기타비용에 이 투자신탁이 피투자집합투자기구에 투자한 비율을 안분한 피투자집합투자기구의 보수와 기타비용을 합한 총액을 순자산 연평잔액(보수·비용 차감후 기준)으로 나누어 산출하되, 피투자집합투자기구의 보수와 기타비용을 알 수 없을 경우 피투자집합투자기구에서 발생하는 보수와 기타비용이 포함되지 않을 수 있습니다. 상기 도표는 피투자집합투자기구의 총보수 비용을 약 연 0.72%로 예상하여 산출하였으며 실제비용은 이와 상이할 수 있습니다.
- 주4) 증권거래비용은 직전 회계연도(2018.08.04~2019.08.03)의 증권거래비용 비율을 추정치로 사용하므로 실제 비용은 이와 상이할 수 있습니다.
- ※ 해당 펀드의 기초자산이 되는 UBS(Lux) Emerging Economies Fund – Global Bonds 펀드는 스윙싱글프라이싱(Swing Single Pricing)제도를 실행하고 있는 펀드입니다. 스윙싱글프라이싱(SSP) 제도란 해당 펀드 총 자산의 약 0.6%의 추가 자금 유입과 자금의 유출이 있을 경우 이로 발생하는 거래 비용을 해당 자금 유입 및 유출 고객이 부담하도록 하는 기준가 산출 방식입니다. 따라서 이 투자신탁이 피투자집합투자기구를 매입 또는 환매할 때 추가적인 비용이 발생될 수 있으며, 이때 부과되는 거래 비용은 해당 피투자집합투자기구 순자산의 2% 이내에서 정해집니다.

※ 기타 투자신탁재산으로 지급하는 비용

- 투자신탁재산의 운용 등에 소요되는 비용은 전체 수익자의 부담으로 하며, 집합투자업자의 지시에 따라 신탁업자가 투자신탁재산에서 인출하여 지급합니다. 다만, 특정 종류 수익증권의 수익자에 대하여만 이해관계가 있는 경우에는 특정 종류 수익증권의 수익자에게만 비용을 부담시키게 됩니다.
- “비용”이라 함은 투자신탁재산과 관련된 다음 각 호의 비용을 말한다.
 1. 증권 등 자산의 매매수수료
 2. 증권 등 자산의 예탁 및 결제비용
 3. 투자신탁재산의 회계감사비용
 4. 수익자명부 관리비용
 5. 전체 수익자로 구성되는 수익자총회 관련비용
 6. 투자신탁재산에 관한 소송비용
 7. 증권 등 자산의 가격정보비용
 8. 투자신탁재산의 운용에 필요한 지적재산권비용
 9. 집합투자증권 판매수수료 비용
 10. 기타 이에 준하는 비용으로 투자신탁재산의 운용 등에 소요되는 비용
- “특정 종류 수익증권의 수익자에게 부담시키는 비용”이라 함은 당해 종류 수익증권의 수익자에 대하여 이해관계가 있는 투자신탁재산과 관련된 다음 각 호의 비용을 말합니다.

1. 특정 종류 수익증권의 수익자로 구성되는 수익자총회 관련비용

다. 판매수수료 및 보수·비용 연간기준 예시표(단위: 원)

※1,000 만원을 투자할 경우 투자자가 부담하게 되는 보수·비용의 투자기간별 예시(누적)

(단위:1,000 원)

구 분	1년후	3년후	5년후	10년후
종류 A	209	509	839	1,821
종류 C	181	571	1,001	2,279
종류 C-E	161	507	888	2,021
종류 C-F	102	322	565	1,286
종류 AG	154	411	694	1,535
종류 CG	164	516	905	2,060

- 주1) 투자자가 1,000만원을 투자했을 경우 직·간접적으로 부담할 것으로 예상되는 수수료 또는 보수·비용을 누계액으로 산출한 것입니다. 이익금은 모두 재투자하며, 연간 투자수익률은 5%, 수수료를 및 총 보수·비용비율은 일정하다고 가정하였습니다. 그러나 실제 투자자가 부담하게 되는 보수 및 비용은 기타비용의 변동, 보수의 인상 또는 인하 여부 등에 따라 달라질 수 있음에 유의하시기 바랍니다.
- 주2) 종류A 수익증권과 종류 C수익증권의 총보수·비용이 일치하는 시점은 대략 1년 2개월이 되는 시점이나 추가납입, 보수등의 변경 등에 따라 달라질 수 있습니다.

14. 이익 배분 및 과세에 관한 사항

가. 이익배분

- (1) 수익자는 투자신탁회계기간의 종료에 따라 발생하는 수익증권별 이익금을 현금으로 돌려받을 수 있습니다. 이 경우 수익자는 수익자와 판매회사간 별도의 약정이 없는 한 이익분배금에서 세액을 공제한 금액의 범위 내에서 분배금 지급일의 기준가격으로 수익증권을 매수합니다. 다만, 법제242조에 따른 이익금이 0보다 적은 경우에 분배를 유보합니다.
- (2) 또한 투자신탁계약기간의 종료 또는 투자신탁의 해지에 따라 발생하는 투자신탁 원본의 상환금 및 이익금(이하 "상환금등")을 받으실 수 있습니다. 다만, 투자신탁계약 종료일 현재 투자신탁재산인 증권의 매각지연 등의 사유로 인하여 상환금등의 지급이 곤란한 경우에는 그 사유가 해소된 이후에 지급할 수 있습니다.
- (3) 이 투자신탁이 해지되는 경우에는 수익자 전원의 동의를 얻어 투자신탁재산인 자산으로 수익자에게 상환금 등을 지급할 수 있습니다.
- (4) 수익자가 상환금등의 지급개시일 이후 5년간 이익분배금 또는 상환금등의 지급을 청구하지 아니한 때에는 그 권리를 상실하고 판매회사에 귀속됩니다.

나. 월분배

이 집합투자기구는 안정적인 월분배를 목표로 합니다. 그러나 투자자는 반드시 다음의 사항을 숙지하여야 합니다.

1. 월분배금액은 확정된 금액이 아닙니다.
2. 아래에서 서술하는 바와 같이 어떤 경우에는 월분배가 일어나지 않을 수 있습니다.
3. 월분배금은 이익금을 초과할 수 있으며, 이 경우 분배금 지급으로 인하여 투자원금액이 감소될 수 있습니다.
4. 이 투자신탁의 기준가격이 상승함에 따라 월분배금이 반드시 증가하는 것은 아닙니다. 과표기준가를 기준으로 과세되므로, 기준가격과 함께 과표기준가격이 상승되는 경우에는 과세효과로 인하여 실제로 최종투자자가 받는 월분배금이 줄어드는 경우도 발생할 수 있습니다. 과세에 대한 자세한 사항은 세무전문가와 상담을 통하여 확인하시기 바랍니다.
5. 월 분배금에서 매월 과세이익에 대한 세금이 원천징수됩니다. 따라서 월 분배금을 지급하지 않고 1년에 한번 분배금을 지급하여 1년에 한번 과세이익이 산정되어 세금이 원천징수되는 일반투자신탁과 비교하여 과세측면에서 불리할 수 있습니다.

(1) 월분배

집합투자업자는 '가. 이익배분'과는 별도로 매 1개월 단위로 다음에서 정하는 바에 따라 수익자에게 현금(이하 "분배금"이라 합니다)으로 분배합니다. 투자신탁재산의 운용에 따른 이익으로부터 우선 분배하는 것을 원칙으로 하나, 경우에 따라 분배금은 발생한 이익금을 초과할 수 있으며 이 경우 분배금 지급으로 인하여 투자원금액이 감소될 수 있습니다.

1) 분배금

모투자신탁이 투자하는 외국집합투자기구가 보유하는 채무증권들의 추정 이자수익을 감안하여 집합투자업자의 합리적인 판단으로 지급하기로 정한 금액으로 합니다.

투자신탁은 일반적으로 모투자신탁이 투자하는 외국집합투자기구에 발생하는 총 투자이익 상당액을 분배할 것입니다. 그러나 경우에 따라 합리적인 범위 내에서 안정적인 분배금 지급을 유지하기 위하여 투자원본에서 분배할 수 있습니다. 단, 장기적인 관점에서 투자원본에 대한 영향(부정적 또는 긍정적 영향 모두 포함)이 없는 범위 내에서만 투자원본에서 분배합니다. 즉, 투자신탁은 모투자신탁이 투자하는 외국집합투자기구에 발생하는 총 투자이익, 순실현 자본이득 및 투자원본의 일부를 분배할 것으로 예상됩니다. 월분배금은 고정된 것이 아니고 모투자신탁이 투자하는 외국집합투자기구가 보유하는 채무증권들의 추정 이자수익, 당시 경제상황 및 자본금에 대한 장기영향 등을 고려하여 가능한 한 안정적인 월분배금을 분배하려는 것을 목적으로 하여 매월 결정됩니다.

2) 분배기준일

투자신탁 설정 후 최초로 도래하는 분배기준일은 설정일 익월의 23일로하며, 그 이후에는 매월 23일로 합니다. 단, 해당일이 영업일이 아닌 경우에는 전영업일로 합니다.

월분배금 지급 기준일에 본 투자신탁의 수익증권을 보유하고 있었으나, 그 직후에 수익증권의 한 매신청을 하는 경우에는 당해 한매대금이 지급되고 난 이후에 월분배금 지급이 이루어지는 경우가 있을 수 있음에 유의하시기 바랍니다.

3) 분배금지급일

분배기준일(당일포함)로부터 제 5 영업일에 분배금을 지급합니다. 단, 해당일이 영업일이 아닌 경우에는 익영업일에 지급합니다.

(2) 월분배금의 지급 연기

분배금을 다음 각 호의 어느 하나에 해당하는 사유로 인하여 분배금 지급일에 분배금을 지급할 수 없게된 경우 집합투자업자는 지체없이 분배금 미지급 사유 및 향후 처리계획을 집합투자업자·판매회사 및 한국금융투자협회의 인터넷 홈페이지 또는 집합투자업자·판매회사의 본·지점 및 영업소에 게시하거나 전자우편을 이용하여 수익자에게 통보하여야 합니다.

1. 증권 등의 부도발생 등으로 인하여 분배금에 충당할 현금마련이 곤란한 경우
2. 현저한 거래부진 등으로 투자신탁재산을 매각할 수 없어 분배금에 충당할 현금마련이 곤란한 경우
3. 천재·지변 및 증권시장 등의 폐쇄·휴장 또는 거래정지 등 그 밖에 이에 준하는 사유로 투자신탁 재산을 매각할 수 없어 분배금에 충당할 현금마련이 곤란한 경우

분배금을 지급하는 것이 경제적으로 효율적이지 않다고 판단하는 경우 집합투자업자는 합리적인 판단으로 그 지급을 중단할 수 있습니다. 또한, 투자신탁의 평가금액이 지속적으로 감소하여 투자신탁 원본액의 100%까지 잠식된 경우에도 분배금의 지급은 중단될 수 있습니다. 다만, 이 경우 집합투자업자는 판매회사에 통보하여야 합니다.

분배금의 지급연기 사유가 해소되어 분배금 지급이 가능한 경우 집합투자업자는 수익자 및 판매회사에 대하여 분배금 지급을 재개한다는 뜻을 통지하고 분배금을 지급합니다. 다만, 분배금 지급연기가 없었더라면 지급받았을 분배금은 별도로 지급하지 않습니다.

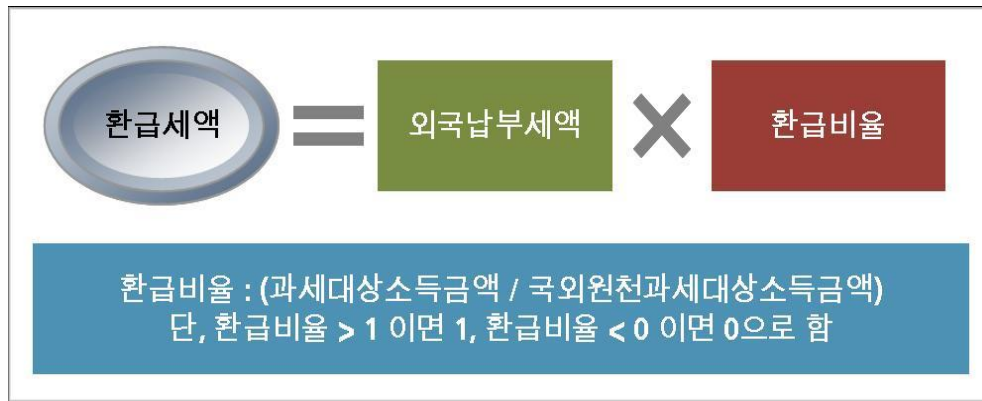
다. 과세

투자소득에 대한 과세는 소득이 발생하는 투자신탁 단계에서의 과세와 수익자에게 이익을 분배하는 단계에서의 과세로 나누어집니다.

(1) 투자신탁에 대한 과세 - 별도의 소득과세 부담이 없는 것이 원칙

투자신탁 단계에서는 소득에 대해서 별도의 세금 부담을 하지 않는 것을 원칙으로 하고 있습니다.

투자신탁재산에 귀속되는 이자·배당소득은 귀속되는 시점에는 원천징수 하지 아니하고 집합투자기구로부터의 이익이 투자자에게 지급하는 날(특약에 따라 원본에 전입되는 날 및 신탁계약기간 연장하는 날 포함)에 집합투자기구로부터의 이익으로 원천징수하고 있습니다. 다만, 외국원천징수세액은 다음과 같은 범위를 한도로 환급을 받고 있습니다.



발생소득에 대한 세금 외에 투자재산의 매입, 보유, 처분 등에서 발생하는 취득세, 등록세, 증권거래세 및 기타 세금에 대해서는 투자신탁의 비용으로 처리하고 있습니다.

(2) 수익자에 대한 과세 - 원천징수 원칙

수익자는 집합투자기구로부터의 이익을 지급받는 날(특약에 따라 원본에 전입되는 날 및 신탁계약기간 연장되는 날 포함)에 과세이익에 대한 세금을 원천징수 당하게 되며, 투자신탁의 수익증권을 계좌간 이체, 계좌의 명의변경, 실물양도의 방법으로 거래하는 경우에도 보유기간 동안 발생한 과세이익에 대한 세금을 원천징수하고 있습니다. **다만, 해당 집합투자기구로부터의 과세이익을 계산함에 있어서 집합투자기구가 투자하는 증권시장에 상장된 증권(채권 및 외국집합투자증권 등 제외) 및 이를 대상으로 하는 선물, 벤처기업의 주식 등에서 발생하는 매매·평가손익을 분배하는 경우 당해 매매·평가손익은 과세대상인 배당소득금액에서 제외하고 있습니다.**

(3) 수익자에 대한 과세율 - 개인 및 일반법인 15.4%(지방소득세 포함)

거주자 개인이 받는 투자신탁의 과세이익에 대해서는 15.4% (소득세 14%, 지방소득세 1.4%)의 세율로 원천징수 됩니다. 이러한 소득은 개인의 연간 금융소득 합계액(이자소득과 배당소득)이 2천만원 이하인 경우에는 분리과세 원천징수로 납세의무가 종결되나, 연간 금융소득 합계액(이자소득과 배당소득)이 2천만원을 초과하는 경우에는 2천만원을 초과하는 금액을 다른 종합소득(부동산임대소득, 사업소득, 근로소득, 기타소득)과 합산하여 개인소득세율로 종합과세 됩니다.

내국법인이 받는 투자신탁의 과세이익은 15.4%(소득세 14%, 지방소득세 1.4%)의 세율로 원천징수(금융기관 등의 경우에는 제외)됩니다. 이러한 소득은 수익자인 법인의 결산 시점에 투자신탁으로부터 받게 되는 수입금액과 당해 법인 수입금액 전체를 합산한 소득에 대하여 법인세율을 적용하여 과세하며, 이전에 납부한 원천징수세액은 기납부세액으로 공제 받게 됩니다.

(4) 미국세금 원천징수 및 해외계좌 신고제도(FATCA)

국제조세조정에 관한 법률 및 관련 조세조약에 따라 투자자의 금융 정보가 국세청 및 해당 국가의 조세 당국 등에 보고될 수 있으며, 판매회사는 투자자의 국적 또는 세법상 거주지국 확인을 위하여 계좌 개설 시 필요한 자료를 요구할 수 있습니다.

특히, FATCA 준수 목적으로, 특정 투자자의 정보가 미국 세무당국에 보고될 수 있으며, 그러한 투자자에 대한 지급이 보류될 수도 있습니다. 투자자들은 그들이 미국 납세의무자들이거나 미국 납세의무자로 되었을 경우에는 즉시 해당 투자신탁의 판매회사에 신고하여야 합니다.

(5) 다자간 금융정보 자동교환 및 공통보고기준(CRS)

대한민국을 비롯한 기타 여러 국가들은 다자간 금융정보 자동교환 협정(MCAA)을 체결하였거나 체결할 예정이며, 이의 이행을 위하여 OECD에 의하여 마련된 금융계좌정보 자동교환 표준모델인 공통보고기준(Common Reporting Standard for Automatic Exchange of Financial Account Information)을 도입하였습니다. 해당 협정의 일정에 따라, 국제조세조정에 관한 법률 및 관련 조세조약에 의거한 투자자의 금융정보가 국세청 및 해당 국가의 조세 당국 등에 보고될 수 있으며, 판매회사는 투자자의 국적 또는 세법상 거주지국 확인을 위하여 계좌 개설 시 필요한 자료를 요구할 수 있습니다.

※ 상기 투자소득에 대한 과세내용 및 각 수익자에 대한 과세는 정부 정책, 수익자의 세무상의 지위 등에 따라 달라질 수 있습니다. 그러므로, 수익자는 투자신탁에 대한 투자로 인한 세금 영향에 대하여 조세전문가와 협의하는 것이 좋습니다.

제3부 집합투자기구의 재무 및 운용실적 등에 관한 사항

1. 재무정보

이 투자신탁의 재무제표는 외부감사에 관한 법률에 의한 기업회계기준중 집합투자기구에 관한 회계기준에 따라 작성되었으며, 동 재무제표에 대한 회계감사법인 및 감사의견은 다음과 같습니다.

기간	회계감사법인	감사의견
제6기(2016.08.04 ~ 2017.08.03)	해당사항 없음	해당사항 없음
제7기(2017.08.04 ~ 2018.08.03)	해당사항 없음	해당사항 없음
제8기(2018.08.04 ~ 2019.08.03)	해당사항 없음	해당사항 없음

주 1)법시행령 제 264 조(회계감사 적용면제)에 의거하여 집합투자기구의 자산총액이 300 억원 이하인 경우 또는 집합투자기구의 자산총액이 300 억원 초과 500 억원 이하인 경우로서 회계기간의 말일과 법 제 240 조제 3 항 각 호의 어느 하나에 해당하는 날 이전 6 개월간 집합투자증권을 추가로 발행하지 않은 경우에는 회계감사인의 회계감사가 면제됩니다.

가. 요약재무정보

(단위 : 원)

요약재무정보			
항 목	제 8 기	제 7 기	제 6 기
	2019.08.03	2018.08.03	2017.08.03
운용자산	184,622,105	202,326,031	220,912,724
유가증권	183,100,235	200,476,142	219,237,453
파생상품	0	0	0
부동산/실물자산	0	0	0
현금 및 예치금	1,521,870	1,849,889	1,675,271
기타 운용자산	0	0	0
기타자산	6,668,753	174	4,080,350
자산총계	191,290,858	202,326,205	224,993,074
운용부채	0	0	0
기타부채	11,386,635	0	4,508,620
부채총계	11,386,635	0	4,508,620
원본	179,904,223	206,948,907	220,484,454
수익조정금	0	0	0
이익조정금	0	-4,622,702	0
자본총계	179,904,223	202,326,205	220,484,454

운용수익	15,306,365	-4,488,667	8,391,596
이자수익	12,743	11,439	25,466
배당수익	6,668,610	0	4,080,224
매매평가차손익	8,625,012	-4,500,106	4,285,906
기타수익	0	0	0
운용비용	0	0	0
관련회사보수	0	0	0
매매수수료	0	0	0
기타비용	0	0	0
당기순이익	15,306,365	-4,488,667	8,391,596
매매회전율	0	0	0

나. 대차대조표

(단위 : 원)

대차대조표			
항 목	제 8 기	제 7 기	제 6 기
	2019.08.03	2018.08.03	2017.08.03
운용자산	184,622,105	202,326,031	220,912,724
현금및예치금	1,521,870	1,849,889	1,675,271
현금및현금성자산	1,521,870	1,849,889	1,675,271
유가증권	183,100,235	200,476,142	219,237,453
수익증권	183,100,235	200,476,142	219,237,453
기타자산	6,668,753	174	4,080,350
미수이자	143	174	126
미수배당금	6,668,610	0	4,080,224
자 산 총 계	191,290,858	202,326,205	224,993,074
기타부채	11,386,635	0	4,508,620
미지급이익분배금	11,386,635	0	4,508,620
부 채 총 계	11,386,635	0	4,508,620
원 본	179,904,223	206,948,907	220,484,454
이익잉여금	0	-4,622,702	0
자 본 총 계	179,904,223	202,326,205	220,484,454
부채 및 자본 총계	191,290,858	202,326,205	224,993,074
총좌수	179,904,223	206,948,907	220,484,454

기준가격	1000.00	977.66	1000.00
------	---------	--------	---------

다. 손익계산서

(단위 : 원)

손익계산서			
항 목	제 8 기	제 7 기	제 6 기
	2018.08.04 ~ 2019.08.03	2017.08.04 ~ 2018.08.03	2016.08.04 ~ 2017.08.03
운용수익(운용손실)	15,306,365	-4,488,667	8,391,596
투자수익	6,681,353	11,439	4,105,690
이자수익	12,743	11,439	25,466
배당금수익	6,668,610	0	4,080,224
매매차익과 평가차익	9,002,522	270,449	4,346,625
지분증권매매차익	352,404	270,449	1,068,778
지분증권평가차익	8,650,118	0	3,277,847
매매차손과 평가차손	377,510	4,770,555	60,719
지분증권매매차손	377,510	84,946	60,719
지분증권평가차손	0	4,685,609	0
당기순이익(당기순손실)	15,306,365	-4,488,667	8,391,596
좌당순이익(좌당순손실)	80.51	-20.83	32.41

2. 연도별 설정 및 환매현황

월지급식글로벌이머징국공채증권투자자신탁(채권-재간접형)

[단위: 백만좌, 백만원]

기간	기간초 잔고		회계기간 중				기간말 잔고	
			설정(발행)		환매			
	좌수 (출자지분수)	금액	좌수 (출자지분수)	금액	좌수 (출자지분수)	금액	좌수 (출자지분수)	금액
2016/08/04~2017/08/03	271	267	3	3	54	54	220	225
2017/08/04~2018/08/03	220	220	5	5	18	18	207	202
2018/08/04~2019/08/03	207	202	0	0	27	26	180	191

(주1)이익분배에 의한 재투자분을 포함하였습니다. 기간말 잔고 금액은 결산후 기준으로 작성되었습니다.

가.종류형펀드

월지급식글로벌이머징국공채증권투자신탁[채권-재간접형]ClassA

[단위: 백만좌, 백만원]

기간	기간초 잔고		회계기간 중				기간말 잔고	
			설정(발행)		환매			
	좌수 (출자지분수)	금액	좌수 (출자지분수)	금액	좌수 (출자지분수)	금액	좌수 (출자지분수)	금액
2016/08/04~2017/08/03	299	228	4	3	48	35	255	187
2017/08/04~2018/08/03	255	187	0	0	4	3	250	168
2018/08/04~2019/08/03	250	168	0	0	0	0	250	171

(주1)이익분배에 의한 재투자분을 포함하였습니다. 기간말 잔고 금액은 결산후 기준으로 작성되었습니다.

월지급식글로벌이머징국공채증권투자신탁[채권-재간접형]ClassC

[단위: 백만좌, 백만원]

기간	기간초 잔고		회계기간 중				기간말 잔고	
			설정(발행)		환매			
	좌수 (출자지분수)	금액	좌수 (출자지분수)	금액	좌수 (출자지분수)	금액	좌수 (출자지분수)	금액
2016/08/04~2017/08/03	51	39	0	0	0	0	51	37
2017/08/04~2018/08/03	51	37	0	0	0	0	51	34
2018/08/04~2019/08/03	51	34	0	0	20	13	31	20

(주1)이익분배에 의한 재투자분을 포함하였습니다. 기간말 잔고 금액은 결산후 기준으로 작성되었습니다.

3. 집합투자기구의 운용실적 (세전기준)

다음의 투자실적은 이 투자신탁의 과거성과를 나타낼 뿐 미래의 운용성과를 보장하는 것은 아닙니다. 이 투자신탁의 투자성과와 관련된 상세한 내용은 한국금융투자협회(www.kofia.or.kr)전자공시사이트에 게시된 대차대조표, 손익계산서 등을 참조하시기 바랍니다. 연평균 수익률 및 연도별 수익률에 관한 정보는 신고서 또는 투자설명서의 작성기준일로 산정한 수익률로서 실제 투자시점의 수익률은 크게 다를 수 있으므로 별도로 확인하셔야 합니다.

연평균수익률은 해당 기간 동안의 누적수익률을 기하평균 방식으로 계산된 것으로 해당기간 동안 평균 수익률을 나타내는 수치이며, 연도별 수익률은 해당되는 각 1년간의 단순 누적수익률로 투자기간 동안 해당펀드 수익률의 변동성을 나타내는 수치입니다.

(주 1) 비교지수 : [JPM EMBI Global Diversified X 95%] + [call 5%]

(이 투자신탁의 비교지수는 2016년 11월 16일자로 변경되었으며, 이전의 비교지수 수익률은 변경 전 비교지수인 '[JPM EMBIG X 47.5%) + (JPM GBI-EM Global Diversified X 47.5%)] + [call 5%]'를 기준으로 작성되었습니다.)

(주 2) 비교지수의 수익률에는 운용보수 등 투자신탁에 부과되는 보수 및 비용이 반영되지 않았습니다.

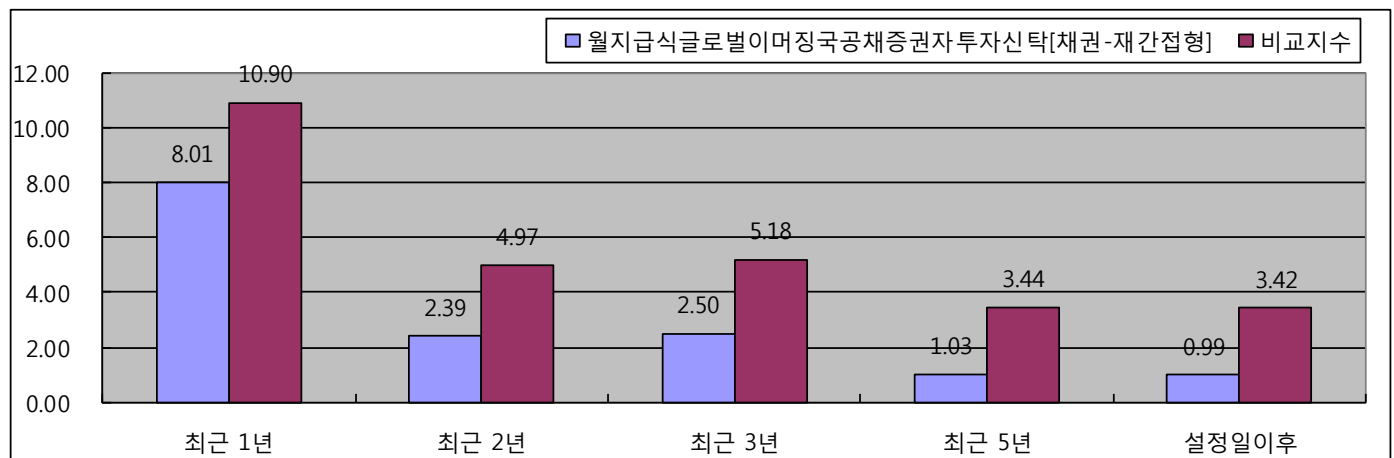
가. 연평균수익률 (세전기준)

(기준일 : 2019 년 08 월 03 일, 단위 : %)

3. 집합투자기구의 운용실적

투자실적 추이는 투자자의 투자판단에 도움을 드리고자 작성된 것으로 연평균 수익률은 해당기간 동안의 평균 수익률을, 연도별 수익률은 기간별 수익률 변동성을 나타낸 것입니다. 따라서, 이 수익률은 투자신탁의 기간에 따른 운용 실적으로 투자자의 투자시기에 따라 수익률이 달라질 수 있으며, 과거의 투자실적이 미래의 투자실적을 보장하지 않습니다. 연평균 수익률 및 연도별 수익률에 관한 정보는 신고서 또는 투자설명서의 작성기준일로 산정한 수익률로서 실제 투자시점의 수익률은 크게 다를 수 있으므로 별도로 확인하여야 합니다.

가. 연평균 수익률 (세전기준)

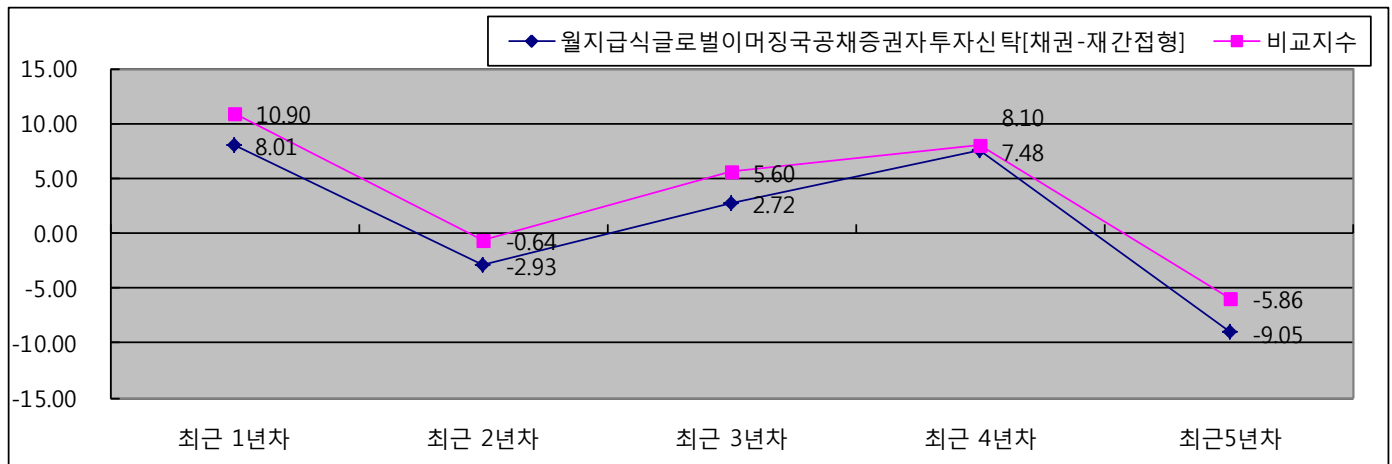


[단위: %]

종류	최초설정일	최근 1년	최근 2년	최근 3년	최근 5년	설정일 이후
		2018/08/04 ~ 2019/08/03	2017/08/04 ~ 2019/08/03	2016/08/04 ~ 2019/08/03	2014/08/04 ~ 2019/08/03	(%)
월지급식글로벌이머징국공채증권자투자신탁[채권-재간접형]	2011-08-04	8.01	2.39	2.50	1.03	0.99
비교지수	2011-08-04	10.90	4.97	5.18	3.44	3.42
월지급식글로벌이머징국공채증권자투자신탁[채권-재간접형]ClassA	2011-08-31	8.06	2.45	2.56	0.98	1.66
비교지수	2011-08-31	10.90	4.97	5.18	3.44	3.50
월지급식글로벌이머징국공채증권자투자신탁[채권-재간접형]ClassC	2011-08-04	7.64	2.05	2.15	0.58	1.54
비교지수	2011-08-04	10.90	4.97	5.18	3.44	3.38

나. 연도별 수익률 추이 (세전기준)

(기준일 : 2019 년 08 월 03 일, 단위 : %)



[단위: %]

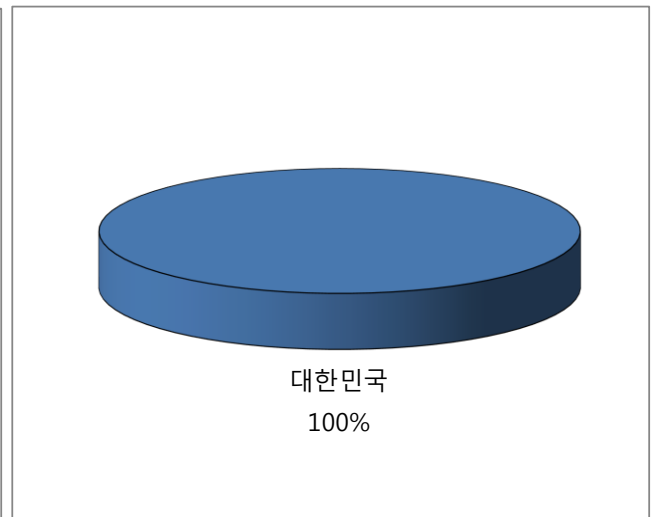
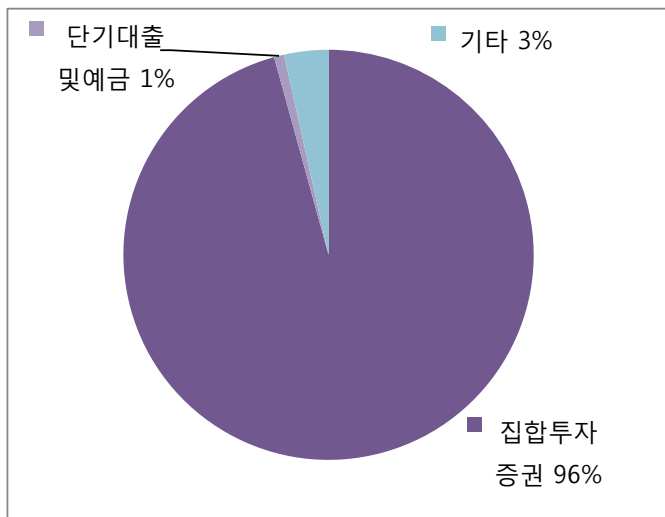
종류	최초설정일	최근 1년차	최근 2년차	최근 3년차	최근 4년차	최근 5년차
		2018/08/04 ~ 2019/08/03	2017/08/04 ~ 2018/08/04	2016/08/04 ~ 2017/08/04	2015/08/04 ~ 2016/08/04	2014/08/04 ~ 2015/08/04
월지급식글로벌이머징국공채증권자투자신탁[채권-재간접형]	2011-08-04	8.01	-2.93	2.72	7.48	-9.05
비교지수	2011-08-04	10.90	-0.64	5.60	8.10	-5.86
월지급식글로벌이머징국공채증권자투자신탁[채권-재간접형]ClassA	2011-08-31	8.06	-2.87	2.78	6.90	-8.96
비교지수	2011-08-31	10.90	-0.64	5.60	8.10	-5.86
월지급식글로벌이머징국공채증권자투자신탁[채권-재간접형]ClassC	2011-08-04	7.64	-3.25	2.37	6.48	-9.32
비교지수	2011-08-04	10.90	-0.64	5.60	8.10	-5.86

다. 집합투자기구의 자산구성 현황

(기준일 : 2019 년 08 월 03 일, 단위 : 백만원, %)

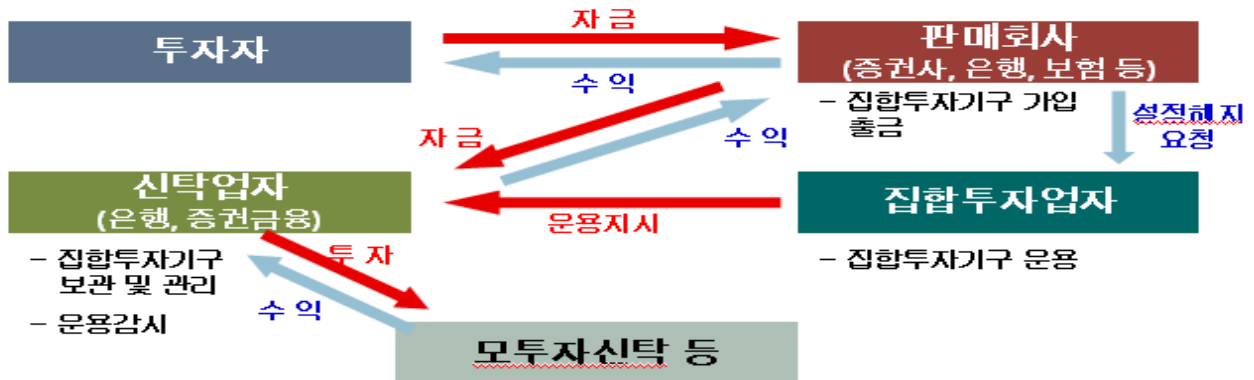
통화별 구분	증권				파생상품		부동산	특별자산		단기대출 및 예금	기타	자산총액
	주식	채권	어음	집합투자증권	장내	장외		실물자산	기타			
대한민국	0	0	0	183	0	0	0	0	0	2	7	191
	(0.00)	(0.00)	(0.00)	(95.72)	(0.00)	(0.00)	(0.00)	(0.00)	(0.00)	(0.80)	(3.49)	(100.00)
자산합계	0	0	0	183	0	0	0	0	0	2	7	191
	(0.00)	(0.00)	(0.00)	(95.72)	(0.00)	(0.00)	(0.00)	(0.00)	(0.00)	(0.80)	(3.49)	(100.00)

(주 1) 비중은 집합투자기구 자산총액 대비 비중



제4부 집합투자기구 관련회사에 관한 사항

집합투자기구의 운용구조



1. 집합투자업자에 관한 사항

가. 회사개요

회사명	하나유비에스자산운용(주)
주소 및 연락처	서울특별시 영등포구 의사당대로 82 (여의도동, 하나금융투자빌딩) (02-3771-7800, www.ubs-hana.com)
회사연혁	1968.12.16 한국투자공사 설립 1970. 5.20 한국투자공사 증권투자신탁업무 시작 1977. 2.14 한국투자공사 대한투자신탁과 증권감독원으로 분리 2000. 6. 4 증권사 전환으로 대한투자신탁증권(주)로 사명 변경 2000. 6.27 대한투자신탁운용(주) 설립(대한투자증권(주) 전액출자) 2000. 7. 1 영업개시 2007.7.27 하나유비에스자산운용(주)로 사명 변경
자본금	450억
주요주주현황	UBS AG, 하나금융투자(주)

나. 주요업무

(1) 주로 수행하는 업무

- 투자신탁의 설정·해지
- 투자신탁재산의 운용, 운용지시
- 투자회사 재산의 운용
- 기타 관련 법령 및 집합투자계약에서 규정한 사항

(2) 의무와 책임

- 선관의무
 - 투자신탁의 집합투자업자는 선량한 관리자의 주의로써 투자신탁재산을 관리하여야 하며, 수익자의 이익을 보호하여야 합니다.

- 책임

- 집합투자업자가 법령, 집합투자계약 또는 투자설명서에 위배되는 행위를 하거나 그 업무를 소홀히 하여 수익자에게 손해를 발생시킨 때에는 그 손해를 배상할 책임이 있습니다.
- 집합투자업자가 손해배상책임을 부담하는 경우 관련되는 임원에게도 귀책사유가 있는 경우에는 집합투자업자는 이들과 연대하여 그 손해를 배상할 책임이 있습니다.

- 연대책임

- 집합투자업자, 신탁업자, 판매회사, 일반사무관리회사 및 채권평가회사는 법에 의하여 투자자에 대한 손해배상책임을 부담하는 경우 귀책사유가 있는 때에는 연대하여 손해배상책임을 집니다.

다. 최근 2개 사업연도 요약 재무내용(백만원)

재무상태표			손익계산서		
항 목	18.12.31	17.12.31	항 목	18.12.31	17.12.31
현금및예치금	68,158	67,632	영업수익	31,183	30,994
유가증권및대출채권	6,785	2,119	영업비용	17,306	17,272
유형자산및기타자산	1,848	7,240	영업이익	13,877	13,721
자산총계	76,791	77,304	영업외수익	1	238
기타부채등	4,138	3,933	영업외비용	24	29
예수부채	-	1,812	-	-	-
부채총계	4,138	5,745	경상이익	13,854	13,931
자본금	45,000	45,000	특별이익	-	-
기타포괄손익누계액	446	537	특별손실	-	-
이익잉여금	27,206	26,021	법인세	3,078	3,349
자본총계	72,653	71,559	당기순이익	10,776	10,582

라. 운용자산규모(2019년 07월 31일 기준 / 단위 : 억원)

주식형	혼합형	채권형	재간접	MMF	파생형	부동산	특별자산	혼합자산	총 계
19,628	7,850	17,158	10,972	142,795	11,257	610	4,663	12,079	227,012

※ 위 수치는 일임계약 금액을 포함한 수치입니다.

2.운용관련 업무 수탁회사 등에 관한 사항

해당사항 없습니다.

3.기타 집합투자기구 관련회사에 관한 사항

가. 신탁회사

(1) 회사의 개요

회사명	주식회사 하나은행
-----	-----------

주소 및 연락처	서울특별시 중구 을지로 66(을지로 2 가)
홈페이지	http://www.hanabank.com

(2) 주요업무

- 투자신탁재산의 보관 및 관리
- 집합투자업자의 투자신탁재산 운용지시에 따른 자산의 취득 및 처분의 이행
- 집합투자업자의 투자신탁재산 운용지시에 따른 수익증권의 환매대금 및 이익금의 지급
- 집합투자업자의 투자신탁재산 운용지시 등에 대한 감시
- 집합투자재산에서 발생하는 이자·배당·수익금·임대료 등의 수령
- 무상으로 발행되는 신주의 수령
- 투자증권의 상환금의 수입
- 여유자금 운용이자 수입
- 금융위원회가 인정하여 고시하는 업무

(3) 의무와 책임

- 의 무
 - 신탁업자는 투자자를 위하여 법령, 집합투자계약, 투자설명서, 신탁계약에 따라 선량한 관리자로서 그 업무를 성실히 수행하여야 합니다.
 - 신탁업자는 집합투자업자의 운용지시가 법령, 집합투자계약 또는 투자설명서에 위반되는지의 여부에 대하여 그 사항을 확인하고 위반이 있는 경우에는 집합투자업자에 대하여 당해 운용지시의 철회·변경 또는 시정을 요구하여야 합니다.
 - 신탁업자는 신탁재산을 자신의 고유재산, 다른 집합투자재산 또는 제3자로부터 위탁 받은 재산과 구분하여 관리하여야 합니다. 이 경우 집합투자재산이라는 사실과 위탁자를 명기하여야 합니다.
 - 신탁업자는 신탁재산 중 증권, 그 밖에 법 시행령 제268조제1항에 정하는 것을 자신의 고유재산과 구분하여 집합투자기구 별로 한국예탁결제원에 예탁하여야 합니다. 다만, 해당 증권의 유통 가능성, 다른 법령에 따른 유통방법이 있는지 여부, 예탁의 실행 가능성 등을 고려하여 대통령령으로 정하는 경우에는 그러하지 아니합니다.
 - 집합투자업자가 신탁업자에게 자산의 취득·처분 등의 이행 또는 보관·관리 등에 필요한 지시를 하는 경우 신탁업자는 법 시행령 제268조 3항에서 정하는 방법에 따라 이를 각각의 집합투자재산 별로 이행하여야 합니다.
 - 집합투자재산을 보관·관리하는 신탁업자는 자신이 보관·관리하는 집합투자재산을 자신의 고유재산, 다른 집합투자재산 또는 제3자로부터 보관을 위탁받은 재산과 거래하여서는 아니 됩니다. 다만, 집합투자재산을 효율적으로 운용하기 위하여 필요한 경우로서 법 시행령 제268조제4항에서 정하는 경우에는 그러하지 아니합니다.
 - 집합투자재산을 보관·관리하는 신탁업자는 자신이 보관·관리하는 집합투자재산을 그 이해관계인의 고유재산과 거래하여서는 아니 됩니다.
 - 집합투자재산을 보관·관리하는 신탁업자는 그 집합투자기구의 집합투자재산에 관한 정보를 자기의 고유재산의 운용, 자기가 운용하는 집합투자재산의 운용 또는 자기가 판매하는 집합투자증권의 판매

를 위하여 이용하여서는 아니 됩니다.

• 신탁업자의 확인사항

1. 투자설명서가 법령, 집합투자규약에 부합하는지의 여부
2. 자산운용보고서의 작성이 적정한지의 여부
3. 위험관리방법의 작성이 적정한지의 여부
4. 집합투자재산의 평가가 공정한지의 여부
5. 기준가격 산출이 적정한지의 여부
6. 운용지시 시정요구 등에 대한 집합투자업자의 이행내역
7. 환매금지형집합투자기구의 집합투자증권의 추가발행시 기존 수익자의 이익을 해칠 염려가 없는 지의 여부

- 책 임

- 신탁업자가 법령, 집합투자규약 또는 투자설명서에 위배되는 행위를 하거나 그 업무를 소홀히 하여 수익자에게 손해를 발생시킨 때에는 그 손해를 배상할 책임이 있습니다.
- 신탁업자가 손해배상책임을 부담하는 경우 관련되는 임원에게도 귀책사유가 있는 경우에는 신탁업자는 이들과 연대하여 그 손해를 배상할 책임이 있습니다.

- 연대책임

- 집합투자업자, 신탁업자, 판매회사, 일반사무관리회사 및 채권평가회사는 이 법에 의하여 간접투자자에 대한 손해배상책임을 부담하는 경우 귀책사유가 있는 때에는 연대하여 손해배상책임을 집니다.

나. 일반사무관리회사

(1) 회사의 개요

회사명	하나펀드서비스㈜
주소 및 연락처	서울특별시 중구 다동길 43 (다동) (Tel : 6714-4615)
홈페이지	http://www.hanais.co.kr

(2) 주요업무

- 집합투자업자로부터 전달된 운용내역에 의한 간접투자자산을 평가
- 이 투자신탁의 기준가격을 매일 계산(기준가격 산정업무)
- 집합투자업자에 통보(기준가격의 통보업무)
- 기타 투자신탁재산의 회계처리와 관련된 자료제공 및 기타업무를 수행

(3) 의무와 책임

일반사무관리회사는 이 투자신탁의 기준가격을 매일 산정하여 집합투자업자에 통보하여야 하며, 집합투자업자는 산정된 기준가격을 매일 공고·게시하여야 합니다.

일반사무관리회사는 법령, 집합투자규약 또는 이 투자신탁의 투자설명서에 위배되는 행위를 하거나 그 업무를 소홀히 하여 투자자에게 손해를 발생시킨 때에는 그 손해를 배상할 책임이 있습니다.

다. 집합투자기구 평가회사 : 해당사항 없음

라. 채권평가회사

(1) 회사의 개요

회사명	주소 및 연락처
한국자산평가	(110-730) 서울특별시 종로구 율곡로 88 (운니동 98-5) 삼환빌딩 4층 (02)2251-1300 -http://www.koreaap.com -설립일: 2000.05.29 / 등록일: 2000.07.01 -자본금: 50억원
NICE 피앤아이	(150-970) 서울특별시 영등포구 국회대로70길 19(여의도동) (02)398-3900 -http://www.nicepni.com/ -설립일: 2000.06.16 / 등록일: 2004.06.29 -자본금: 55.5억원
KIS 채권평가	(150-885) 서울특별시 영등포구 국제금융로6길 38 (여의도동) 한국화재보험협회빌딩 4층 (02)3215-1400 -http://www.bond.co.kr -설립일: 2000.06.20 / 등록일: 2004.06.29 -자본금: 30억원
에프앤자산평가	(110-778) 서울특별시 종로구 인사동5길 29 (인사동) 태화빌딩 4층 (02) 721-5300 - http://www.fnpricing.com/ -설립일: 2011.06.09 / 등록일: 2011.9.23 -자본금: 50억원

(2) 주요업무

집합투자재산에 속하는 채권 등 투자증권 및 파생상품의 가격을 평가하고 이를 이 집합투자기구의 집합투자업자 및 일반사무관리회사에 제공합니다.

제5부 기타 투자자보호를 위해 필요한 사항

1. 투자자의 권리에 관한 사항

가. 투자자 총회 등

(1) 투자자총회의 구성

- 이 투자신탁에는 전체 수익자로 구성되는 수익자총회를 둡니다.
- 수익자총회는 법령 및 모투자신탁의 수익자총회 개최 사유 중 이 투자신탁 수익자의 이해관계에 영향을 미치는 사항에 한하여 결의할 수 있습니다.
- 종류형집합투자신탁인 경우에는 수익자총회의 결의가 필요한 경우로서 특정 종류의 집합투자증권의 수익자에게 대해서만 이해관계가 있는 때에는 당해 종류의 수익자로 구성되는 수익자총회를 개최할 수 있습니다.

(2) 투자자총회의 소집 및 의결권 행사방법

① 수익자총회의 소집

- 수익자총회는 투자신탁을 설정한 집합투자업자가 소집합니다. 다만, 신탁업자 또는 수익증권 총좌수의 100분의 5 이상을 소유한 수익자가 수익자총회의 목적과 소집의 이유를 기재한 서면을 제출하여 수익자총회의 소집을 집합투자업자에 요청하는 경우 집합투자업자는 1월 이내에 수익자총회를 소집하여야 합니다. 이 경우 집합투자업자가 정당한 사유 없이 수익자총회를 소집하기 위한 절차를 거치지 아니하는 경우에는 그 신탁업자 또는 발행된 수익증권 총좌수의 100분의 5 이상을 소유한 수익자는 금융위원회의 승인을 받아 수익자총회를 개최할 수 있습니다.
- 수익자총회의 소집통지는 한국예탁결제원에 위탁하여야 하며, 한국예탁결제원은 수익자총회의 소집을 통지하거나 수익자의 청구가 있을 때에는 의결권 행사를 위한 서면을 보내야 합니다.
- 집합투자업자가 수익자총회를 소집할 경우에는 수익자총회일을 정하여 2주간 전에 각 수익자에 대하여 회의의 목적사항을 기재한 통지서를 서면 또는 컴퓨터통신으로 통지하여야 합니다.

② 의결권 행사방법

- 수익자총회는 출석한 수익자의 의결권의 과반수와 발행된 수익증권 총좌수의 4분의 1 이상의 수로 결의합니다. 다만, 이 법에서 정한 수익자총회의 결의사항 외에 신탁계약으로 정한 수익자총회의 결의사항에 대하여는 출석한 수익자의 의결권의 과반수와 발행된 수익증권의 총좌수의 5분의 1 이상의 수로 결의할 수 있습니다.
- 수익자는 수익자총회에 출석하지 아니하고 서면에 의하여 의결권을 행사할 수 있습니다. 이 경우 수익자는 서면에 의결권 행사의 내용을 기재하여 수익자총회일 전날까지 집합투자업자에 제출하여야 합니다. 다만, 다음 각 호의 요건을 모두 충족하는 경우에는 수익자총회에 출석한 수익자가 소유한 수익증권의 총좌수의 결의내용에 영향을 미치지 아니하도록 의결권을 행사(이하 이 항에서 “간주의결권행사”라 한다)한 것으로 봅니다.
 1. 수익자에게 대통령령으로 정하는 방법에 따라 의결권 행사에 관한 통지가 있었으나 의결권이 행사되지 아니하였을 것
 2. 간주의결권행사의 방법이 집합투자규약에 기재되어 있을 것
 3. 수익자총회에서 의결권을 행사한 수익증권의 총좌수가 발행된 수익증권의 총좌수의 10분의 1

이상일 것

4. 그 밖에 수익자를 보호하기 위하여 대통령령으로 정하는 방법 및 절차를 따를 것

- 서면에 의하여 행사한 의결권의 수는 수익자 총회에 출석하여 행사한 의결권의 수에 산입합니다.
- 집합투자업자는 수익자로부터 제출된 의결권행사를 위한 서면과 의결권행사에 참고할 수 있는 자료를 수익자총회일부터 6월간 본점에 비치하여야 하며, 수익자는 집합투자업자의 영업시간 중에 언제든지 서면 및 자료의 열람과 복사를 청구 할 수 있습니다.

③ 연기수익자총회

- 수익자총회의 결의가 이루어지지 아니한 경우 집합투자업자는 그 날부터 2주 이내에 연기된 수익자총회(이하 "연기수익자총회"라 합니다)를 소집하여야 합니다. 이 경우 연기수익자총회일 1주 전까지 연기수익자총회의 소집을 통지하여야 합니다.
- 연기수익자총회는 출석한 수익자의 의결권의 과반수와 발행된 수익증권 총좌수의 8분의 1 이상의 수로 결의합니다. 다만, 이 법에서 정한 수익자총회의 결의사항 외에 신탁계약으로 정한 연기수익자총회의 결의사항에 대하여는 출석한 수익자의 의결권의 과반수와 발행된 수익증권의 총좌수의 10분의 1 이상의 수로 결의할 수 있습니다.

(3) 투자자총회 결의사항

다음에 해당하는 사항은 수익자총회의 의결에 의하여야 합니다.

- 집합투자업자, 신탁업자 등이 받는 보수, 그밖의 수수료의 인상, 신탁업자의 변경(합병, 분할, 분할합병, 자본시장과 금융투자업에 관한 법률 시행령 제216조에서 정한 사유 및 법 시행령 제245조 제5항에 따라 둘 이상의 집합 투자기구의 자산을 다른 모집합투자기구로 이전함에 따라 그 집합 투자기구의 신탁업자가 변경되는 경우 제외), 신탁계약기간의 변경(투자신탁을 설정할 당시에 그 기간변경이 신탁계약서에 명시되어 있는 경우는 제외), 투자신탁의 종류의 변경, 주된 투자대상자산의 변경, 투자대상자산에 대한 투자한도의 변경 (법시행령 제80조 제1항 제3호의2 각 목 외의 부분에 따른 투자행위로 인한 경우만 해당한다), 집합투자업자의 변경, 환매금지형투자신탁으로의 변경, 환매대금 지급일의 연장, 투자신탁의 합병(다만, 건전한 거래질서를 해할 우려가 적은 소규모 투자신탁의 합병 등 대통령령으로 정하는 경우는 제외), 그 밖에 수익자를 보호하기 위하여 필요한 사항으로 금융위원회가 정하여 고시하는 사항

(4) 반대매수청구권

- 투자신탁의 수익자는 다음 각 호의 어느 하나에 해당하는 경우 집합투자업자에게 수익증권의 수를 기재한 서면으로 자기가 소유하고 있는 수익증권의 매수를 청구할 수 있습니다.
 1. 법 제188조제2항 각 호 외의 부분 후단에 따른 신탁계약의 변경 또는 제193조제2항에 따른 투자신탁의 합병에 대한 수익자총회의 결의에 반대(수익자총회 전에 해당 집합투자업자에게 서면으로 그 결의에 반대하는 의사를 통지한 경우)하는 수익자가 그 수익자총회의 결의일부터 20일 이내에 수익증권의 매수를 청구하는 경우
 2. 법 제193조제2항 각 호 외의 부분 단서에 따른 투자신탁의 합병에 반대하는 수익자가 대통령령으로 정하는 방법에 따라 수익증권의 매수를 청구하는 경우
- 투자신탁을 설정한 집합투자업자는 반대수익자의 수익증권매수청구가 있는 경우 해당 수익자에게 수익증권의 매수에 따른 수수료, 그 밖의 비용을 부담시켜서는 아니 되고, 매수청구기간이 만료된 날부터 15일 이내에 그 투자신탁재산으로 그 수익증권을 매수하여야 합니다. 다만, 매수자금이 부족

하여 매수에 응할 수 없는 경우에는 금융위원회의 승인을 받아 수익증권의 매수를 연기할 수 있습니다.

나. 잔여재산분배

금융위원회의 승인을 받아 투자신탁을 해지하는 경우, 그리고 신탁계약서에서 정한 신탁계약기간의 종료, 수익자총회의 투자신탁 해지 결의, 투자신탁의 등록 취소 등의 사유로 투자신탁을 해지하는 경우 집합투자업자는 신탁계약이 정하는 바에 따라 투자신탁재산에 속하는 자산을 해당 수익자에게 지급할 수 있습니다.

다. 장부·서류의 열람 및 등·초본 교부청구권

투자자는 집합투자업자(투자신탁이나 투자익명조합의 집합투자업자에 한하며, 해당 집합투자증권을 판매한 투자매매업자 및 투자중개업자를 포함합니다.)에게 영업시간 중에 이유를 기재한 서면으로 그 투자자에 관련된 집합투자재산에 관한 장부·서류의 열람이나 등본 또는 초본의 교부를 청구할 수 있습니다. 이 경우 그 집합투자업자는 대통령령으로 정하는 정당한 사유가 없는 한 이를 거절하여서는 안됩니다.

투자자가 열람이나 등본 또는 초본의 교부를 청구할 수 있는 장부·서류는 다음과 같습니다.

▶ 집합투자재산 명세서 / 집합투자증권 기준가격대장 / 재무제표 및 그 부속명세서 / 집합투자재산 운용내역서

집합투자업자는 집합투자규약을 인터넷 홈페이지 등을 이용하여 공시하여야 합니다.

라. 손해배상책임

- 금융투자업자는 법령·집합투자규약·투자설명서에 위반하는 행위를 하거나 그 업무를 소홀히 하여 투자자에게 손해를 발생시킨 경우에는 그 손해를 배상할 책임이 있다. 다만, 배상의 책임을 질 금융투자업자가 상당한 주의를 하였음을 증명하거나 투자자가 금융투자상품의 매매, 그 밖의 거래를 할 때에 그 사실을 안 경우에는 배상의 책임을 지지 않습니다.
 - 금융투자업자가 손해배상책임을 지는 경우로서 관련되는 임원에게도 귀책사유가 있는 경우에는 그 금융투자업자와 관련되는 임원이 연대하여 그 손해를 배상할 책임이 있습니다.
 - 증권신고서(정정신고서 및 첨부서류를 포함)와 투자설명서(예비투자설명서 및 간이 투자설명서를 포함) 중 중요사항에 관하여 거짓의 기재 또는 표시가 있거나 중요사항이 기재 또는 표시되지 아니함으로써 증권의 취득자가 손해를 입은 경우에는 아래와 같이 해당 주체는 손해를 배상할 책임이 있습니다. 다만 배상의 책임을 질 자가 상당한 주의를 하였음에도 불구하고 이를 알 수 없었음을 증명하거나 그 증권의 취득자가 취득의 청약을 할 때에 그 사실을 안 경우에는 배상의 책임을 지지 않습니다.
- ▶ **(손해배상의 주체)** 해당 증권신고서의 신고인과 신고당시의 발행인의 이사, 증권신고서의 작성을 지시하거나 집행한 자, 해당 증권신고서의 기재사항 또는 그 첨부서류가 진실 또는 정확하다고 증명하여 서명한 공인회계사·감정인 또는 신용평가를 전문으로 하는 자 등, 해당 증권신고서의 기재사항 또는 그 첨부서류에 자기의 평가·분석·확인·의견이 기재되는 것에 대하여 동의하고 그 기재내용을 확인한 자, 해당 증권의 인수인 또는 주선인, 해당 투자설명서를 작성하거나 교부한 자, 매출의 방법에 의한 경우 매출신고 당시의 매출인

마. 재판관할

수익자가 소송을 제기하는 때에는 수익자의 선택에 따라 수익자의 주소지 또는 수익자가 거래하는 집합투자업자 또는 판매회사의 영업점포 소재지를 관할하는 법원에 제기할 수 있습니다. 다만, 수익자가 외환거래법에 의한 비거주자인 경우에는 수익자가 거래하는 집합투자업자 또는 판매회사의 영업점포 소재지를 관할하는 법원에 제기하여야 합니다.

바. 기타 투자자의 권리보호에 관한 사항

- 이 상품의 집합투자계약 등 상품에 대한 추가정보를 원하시는 고객은 이 상품의 집합투자업자 또는 판매회사에 자료를 요구할 수 있습니다.
- 이 상품의 기준가 변동 등 운용실적에 관해서는 이 상품의 집합투자업자 또는 판매회사에 요구할 수 있습니다.
- 이 상품의 투자설명서 및 기준가변동 등은 한국금융투자협회에서 열람, 복사하거나, 한국금융투자협회 인터넷(www.kofia.or.kr)에서 확인할 수 있습니다.

2. 집합투자기구의 해지에 관한 사항

가. 의무 해지

집합투자업자는 다음의 어느 하나에 해당하는 경우에는 지체없이 투자신탁을 해지하여야 합니다. 이 경우 집합투자업자는 그 해지사실을 지체없이 금융위원회에 보고하여야 합니다.

- 신탁계약에서 정한 신탁계약기간의 종료 / 수익자총회의 투자신탁 해지결의 / 투자신탁의 피흡수 합병 / 투자신탁의 등록 취소 / 2015년 1월 1일 이후 수익자의 총수가 1인이 되는 경우. 다만, 건전한 거래 질서를 해할 우려가 없는 경우로서 법시행령 제224조의2에서 정하는 경우는 제외

나. 임의해지

집합투자업자는 금융위원회의 승인을 받아 투자신탁을 해지할 수 있습니다. 다만, 다음의 경우 금융위원회의 승인을 받지 아니하고 투자신탁을 해지 할 수 있으며, 이 경우 집합투자업자는 그 해지사실을 지체없이 금융위원회에 보고하여야 합니다.

- 투자자 전원이 동의한 경우 / 해당 투자신탁의 수익증권 전부에 대한 환매의 청구를 받아 신탁계약을 해지하려는 경우 / 설정한 후 1년이 되는 날에 원본액이 50억원 미만인 경우 / 설정하고 1년이 지난 후 1개월 계속하여 투자신탁의 원본액이 50억원 미만인 경우
- 소규모펀드 임의해지시 집합투자업자는 해지사유, 해지일자, 상환금 등의 지급방법 및 기타 해지관련사항을 인터넷 홈페이지 등을 이용하여 공시하거나 한국예탁결제원을 통하여 수익자에게 개별통지하여야 합니다.
- 집합투자업자는 이 투자신탁이 설정한 후 1년이 되는 날에 원본액이 50억원 미만인 경우이거나, 설정하고 1년이 지난 후 1개월 계속하여 투자신탁의 원본액이 50억원 미만인 경우 이 투자신탁의 향후 처리 계획(해지, 합병, 모자형 전환, 존속 등)을 신탁업자와 협의하여 정한다.

3. 집합투자기구의 공시에 관한 사항

가. 정기보고서

(1) 영업보고서 및 결산서류 제출 등

1) 영업보고서

집합투자업자는 집합투자재산에 관한 매 분기의 영업보고서를 작성하여 매 분기 종료 후 2개월 이내에 금융위원회 및 협회에 제출해야 합니다.

- 집합투자업자는 집합투자재산에 관한 영업보고서를 아래의 서류로 구분하여 작성하여야 합니다.

- 1)투자신탁의 설정현황 또는 투자익명조합의 출자금 변동상황
- 2)집합투자재산의 운용현황과 집합투자증권의 기준가격표
- 3)의결권 공시대상 법인에 대한 의결권의 구체적인 행사내용 및 그 사유가 기재된 서류
- 4)집합투자재산에 속하는 자산 중 주식의 매매회전율과 자산의 위탁매매에 따른 투자중개업자별 거래금액·수수료와 그 비중

2) 결산서류

집합투자업자는 투자신탁에 대하여 다음의 사유가 발생한 경우 해당 사유가 발생한 날부터 2개월 이내에 결산서류를 금융위원회 및 한국금융투자협회에 제출하여야 한다.

- 집합투자기구의 회계기간 종료
- 집합투자기구의 계약기간 또는 존속기간의 종료
- 집합투자기구의 해지 또는 해산

(2) 자산운용보고서

1)집합투자업자는 자산운용보고서(모투자신탁의 내용을 포함)를 작성하여 신탁업자의 확인을 받아 3개월마다 1회 이상 당해 투자자에게 교부하여야 합니다. 자산운용 보고서를 교부하는 경우에는 집합투자증권을 판매한 판매회사 또는 한국예탁결제원을 통하여 기준일로부터 2개월 이내에 직접 또는 전자우편의 방법으로 교부하여야 합니다. 다만, 수익자가 해당 투자신탁에 투자한 금액이 100만원 이하이거나 수익자에게 전자우편 주소가 없는 등의 경우에는 법 제89조 제2항 제1호의 방법에 따라 공시하는 것으로 갈음할 수 있으며, 수익자가 우편발송을 원하는 경우에는 그에 따라야 합니다.

2)자산운용보고서에는 다음 사항을 기재하여야 합니다.

- 회계기간의 개시일부터 3개월이 종료되는 날, 회계기간의 말일, 계약기간의 종료일 또는 존속기간의 만료일, 해지일 또는 해산일 중 어느 하나에 해당하는 날 현재의 해당 집합투자기구의 자산·부채 및 집합투자증권의 기준가격
- 직전의 기준일로부터 해당 기준일까지의 기간 중 운용경과의 개요 및 해당 운용기간 중의 손익사항
- 기준일 현재 집합투자재산에 속하는 자산의 종류별 평가액과 집합투자재산 총액에 대한 각각의 비율
- 해당 운용기간 중 매매한 주식의 총수, 매매금액 및 대통령령으로 정하는 매매회전율

3)투자자가 수시로 변동되는 등 아래의 경우에는 자산운용보고서를 투자자에게 적용하지 아니할 수 있습니다.

- 투자자가 자산운용보고서의 수령을 거부한다는 의사를 서면, 전화·전신·모사전송, 전자우편 및 이와 비슷한 전자통신의 방법으로 표시한 경우
- 단기금융집합투자기구를 설정 또는 설립하여 운용하는 경우로서 매월 1회이상 집합투자업자, 판매회사, 협회의 인터넷 홈페이지를 이용하여 공시하는 방법으로 자산운용보고서를 공시하는 경우
- 환매금지형집합투자기구를 설정 또는 설립하여 운용하는 경우로서 3개월마다 1회 이상 집합투자

업자, 판매회사, 협회의 인터넷 홈페이지를 이용하여 공시하는 방법으로 자산운용보고서를 공시하는 경우

- 투자자가 소유하고 있는 집합투자증권의 평가금액이 10만원이하인 경우로서 집합투자규약에 자산운용보고서를 제공하지 아니한다고 정하고 있는 경우

(3) 자산보관·관리보고서

신탁업자는 집합투자기구의 회계기간 종료, 집합투자기구의 계약기간 또는 존속기간의 종료 등 어느 하나의 사유가 발생한 날로부터 2개월 이내에 다음 사항이 기재된 자산보관·관리보고서(모투자신탁의 내용을 포함)를 작성하여 투자자에게 교부하여야 합니다. 다만, 투자자가 수시로 변동되는 등 투자자의 이익을 해할 우려가 없는 경우에는 자산보관·관리보고서를 투자자에게 교부하지 아니할 수 있습니다.

- 1) 집합투자규약의 주요 변경사항
- 2) 투자운용인력의 변경
- 3) 집합투자자총회의 결의내용 등
- 4) 법제247조제5항 각 호의 사항
- 5) 이해관계인과의 거래의 적격 여부를 확인한 경우에는 그 내용
- 6) 회계감사인의 선임, 교체 및 해임에 관한 사항
- 7) 그 밖에 투자자를 보호하기 위하여 필요한 사항으로 금융위원회가 정하여 고시하는 사항

신탁업자는 수익자에게 자산보관·관리보고서를 교부하는 경우에는 수익증권을 판매한 판매 회사 또는 한국예탁결제원을 통하여 직접 또는 전자우편의 방법으로 교부하여야 합니다. 다만, 수익자에게 전자 우편 주소가 없는 등의 경우에는 법 제 89 조 제 2 항제 1 호 및 제 3 호의 방법에 따라 공시하는 것으로 갈음할 수 있으며, 수익자가 우편발송을 원하는 경우에는 그에 따라야 합니다.

(4) 기타장부 및 서류

집합투자업자·신탁업자·판매회사 및 일반사무관리회사는 금융위원회가 정하는 바에 따라 그 업무에 관한 장부 및 서류를 작성하여 본점 및 지점에 비치하거나 인터넷 홈페이지를 이용하여 공시하여야 합니다.

나. 수시공시

(1) 신탁계약변경에 관한 공시

집합투자업자는 신탁계약을 변경하고자 하는 경우에는 신탁업자와 변경계약을 체결하여야 합니다. 이 경우 신탁계약 중 다음에 해당하는 사항의 변경은 수익자총회의 결의를 거쳐야 합니다.

- 1) 집합투자업자, 신탁업자 등이 받는 보수, 그 밖의 수수료의 인상
- 2) 신탁업자의 변경 (합병, 분할, 분할합병, 자본 시장과 금융투자업에 관한 법률 시행령 제216조 에서 정한 사유 및 법 시행령 제245조 제5항에 따라 둘 이상의 집합 투자기구의 자산을 다른 모집합투자기구로 이전함에 따라 그 집합 투자기구의 신탁업자가 변경되는 경우 제외)
- 3) 신탁계약기간의 변경(투자신탁을 설정할 당시에 그 기간변경이 신탁계약서에 명시되어 있는 경우는 제외한다)
- 4) 투자신탁종류의 변경
- 5) 주된 투자대상자산의 변경
- 6) 집합투자업자의 변경

7) 환매금지형투자신탁으로의 변경

8) 환매대금 지급일의 연장

- ▶ 집합투자업자는 신탁계약을 변경한 경우에는 인터넷 홈페이지 등을 이용하여 공시하여야 하며, 수익자총회의 결의에 따라 신탁계약을 변경한 경우에는 공시 외에 이를 투자자에게 통지하여야 합니다.

(2) 수시공시

집합투자업자는 다음에 해당하는 사항(모투자신탁의 경우를 포함)이 발행한 경우 지체없이 집합투자업자 (www.ubs-hana.com) · 판매회사 및 한국금융투자협회(www.kofia.or.kr)의 인터넷 홈페이지에 공시하고 전자우편을 이용하여 수익자에게 통보 및 집합투자업자 · 판매회사의 본 · 지점 및 영업소에 게시하여야 합니다.

1) 운용전문인력의 변경

2) 환매연기 또는 환매재개의 결정 및 그 사유

3) 대통령령이 정하는 부실자산이 발생한 경우 그 명세 및 상각률

4) 집합투자자총회의 결의내용

5) 투자설명서의 변경

다만, 법령 등의 개정 또는 금융위원회의 명령에 따라 변경하거나 집합투자계약의 변경에 의한 투자설명서 변경, 단순한 자구수정 등 경미한 사항을 변경하는 경우 법 제123조 제3항 제2호에 따라 투자설명서를 변경하는 경우는 제외

6) 집합투자업자의 합병, 분할, 분할합병 또는 영업의 양도·양수

7) 집합투자업자 또는 일반사무관리회사가 기준가격을 잘못 산정하여 이를 변경하는 경우 그 내용

8) 설정 이후 1년이 되는 날에 원본액이 50억원 미만인 경우 그 사실과 해당집합투자기구가 법 제192조제1항 단서에 따라 해지될 수 있다는 사실

9) 설정되고 1년이 지난 후 1개월간 계속하여 원본액이 50억원 미만인 경우 그 사실과 해당 투자신탁이 법 제192조제1항 단서에 따라 해지될 수 있다는 사실

10) 부동산집합투자기구 또는 특별자산집합투자기구(부동산 · 특별자산투자재간접집합투자기구를 포함한다)인 경우 다음 각 목의 어느 하나에 해당하는 사항

- 법 시행령 제 242 조제 2 항 각 호 외의 부분 단서에 따른 시장성 없는 자산의 취득 또는 처분
- 부동산집합투자기구 또는 특별자산집합투자기구의 집합투자증권의 취득 또는 처분. 다만, 이미 취득한 것과 같은 집합투자증권을 추가로 취득하거나 일부를 처분하는 경우는 제외한다.
- 지상권 · 지역권 등 부동산 관련 권리 및 사업수익권 · 시설관리운영권 등 특별자산 관련 중요한 권리의 발생 · 변경
- 금전의 차입 또는 금전의 대여

11) 그 밖에 투자자의 투자판단에 중대한 영향을 미치는 사항으로 금융위원회가 정하는 사항

(3) 집합투자재산의 의결권 행사에 관한 공시

집합투자업자는 집합투자재산에 속하는 주식의 의결권 행사 내용 등을 다음에 따라 공시해야 한다.

- 주요의결사항에 대하여 의결권을 행사하는 경우: 의결권의 구체적인 행사내용 및 그 사유
- 의결권 공시대상 법인에 대하여 의결권을 행사하는 경우: 의결권의 구체적인 행사내용 및 그 사유

- 의결권 공시대상 법인에 대하여 의결권을 행사하지 아니한 경우: 의결권을 행사하지 아니한 구체적인 사유

의결권행사에 관한 공시는 다음에 해당하는 방법에 의하여야 합니다.

- 의결권을 행사하려는 주식을 발행한 법인이 주권상장법인으로서 법 제87조제7항에 따른 의결권공시 대상법인인 경우에는 매년 4월 30일까지 직전 연도 4월 1일부터 1년간 행사한 의결권 행사 내용 등을 증권 시장을 통하여 공시할 것
- 의결권을 행사하려는 주식을 발행한 법인이 주권상장법인이 아닌 경우에는 수시공시 방법 등에 따라 공시하여 일반인이 열람할 수 있도록 할 것

4. 이해관계인 등과의 거래에 관한 사항

가. 이해관계인과의 거래내역 : 해당사항 없음

나. 집합투자기구간 거래에 관한 사항 : 해당사항 없음

다. 투자중개업자의 선정기준

구 분	선정기준
<투자증권거래>	<p>① 중개회사를 선정함에 있어 고객에게 최대한 이익이 돌아갈 수 있도록 다음 각 호의 사항을 고려하여 선정하여야 한다.</p> <ol style="list-style-type: none"> 1. 펀드 또는 고객이 부담하여야 할 비용(중개수수료)이나 수익(Value of Research)이 주어지는 여건 하에서 가장 유리한 회사 2. 거래 유형(예: 상장 주식 블록 매매, 장외주식 매매, 파생거래 등)에 따라 가장 효율적으로 매매를 체결시키는 회사 3. 중개회사의 재무상황, 규모 등 발생 가능한 리스크 <p>② 선정절차</p> <ol style="list-style-type: none"> 1. 정기적인 중개회사 평가를 통해 중개회사와 중개회사 서비스의 양적, 질적 변화를 반영한다. 2. 운용 관련 인력 전원의 평가를 반영하는 것을 원칙으로 하되, 평가가 중치는 달라질 수 있다. 3. 세부 선정 기준은 별도로 정한 규칙(Broker Vote Policy)에 따른다. 4. 세부 선정 기준에 따라 중개사를 평가하고, 그 순위에 따라 중개회사별 매매 배분한다. 5. 중개회사별 매매 배분 계획은 준법 감시부서에 그 결과를 통보한다. 6. 운용역은 트레이더에게 상기 중개회사별 매매배분 계획에 의하지 아니하고 특정한 중개회사에 매매위탁을 지정할 수 없다. 단, 블록트레이딩(Block trading) 등의 예외적인 상황에서는 고객의 이해관계에 상충되지 않는 한, 사전에 결정된 중개회사별 매매 배분 계획의 제약을 받지 않을 수 있다.

	<p>③ 중개회사로부터 받는 편의수혜</p> <ol style="list-style-type: none"> 1. 이 기준에서 편의수혜라 함은 회사가 중개회사에 매매의 위탁을 하면서 지급하는 매매수수료에 대한 반대급부로 형태에 관계없이 회사가 중개회사로부터 제공받는 서비스를 말한다. 2. 회사가 편의수혜로 제공받을 수 있는 서비스는 회사의 운용능력을 제고할 수 있는 조사분석, 운용에 관련된 서비스 및 중개수수료의 할인에 한한다. 3. 운용역 또는 트레이더는 매매와 관련된 수수료 및 편의수혜를 증가시키기 위하여 과도하게 자산을 매매하여서는 아니 된다.
<장내파생상품거래>	<투자증권거래>의 경우와 같음

5.외국집합투자기구에 관한 추가 기재사항

해당사항 없음

6.집합투자업자의 고유재산 투자에 관한 사항

해당사항 없음

[참고] 펀드용어의 정리

용 어	내 용
금융투자상품	이익 추구 혹은 손실 회피 목적으로 만들어진 재산적 가치를 지닌 금융 상품으로 증권 및 파생상품 등이 이에 속합니다.
집합투자	2 인 이상의 투자자로부터 자금을 모집하여 금융 투자 상품 등에 투자하여 그 운용 성과를 투자자에게 돌려주는 것을 말합니다.
펀드	집합투자를 수행하는 기구로서 법적으로 집합투자기구라 표현되며 통상 펀드라고 불립니다. 대표적으로 투자신탁 및 투자회사가 이에 해당합니다.
투자신탁	집합투자업자와 신탁업자간 신탁계약 체결에 의해 만들어지는 펀드를 말합니다.
투자회사	설립자본금을 바탕으로 주식회사 형태로 만들어지는 펀드를 말합니다.
수익증권	펀드(투자신탁)에 투자한 투자자들에게 출자비율에 따라 나눠주는 증권으로서 주식회사의 주권과 유사한 개념입니다.
순자산	펀드의 운용 성과 및 투자원금을 합한 금액으로서 원으로 표시됩니다.
증권집합투자기구	집합투자재산의 50% 초과하여 주식, 채권 등에 투자하는 펀드를 말합니다
부동산집합투자기구	집합투자재산의 50% 초과하여 부동산 및 부동산 관련 증권에 투자하는 펀드를 말합니다.
혼합자산집합투자기구	혼합형 펀드로서 집합투자재산을 주식, 채권, 특별자산, 부동산 및 부동산 관련 증권에 투자하는 펀드를 말합니다.
개방형	환매가 가능한 펀드를 말합니다.
폐쇄형	환매가 가능하지 않은 펀드를 말합니다
추가형	추가로 자금 납입이 가능한 펀드를 말합니다.
모자형	운용하는 펀드(모펀드)와 이 펀드에만 투자하는 펀드(자펀드)로 구성된 펀드 형태를 말합니다. 자펀드는 모펀드 외에는 투자할 수 없습니다.
종류형	멀티클래스 펀드로서 자금납입방법, 투자자격, 투자금액 등에 따라 판매보수 및 수수료를 달리 적용하는 펀드입니다.
기준가격	펀드의 가격으로서 매일매일 운용성과에 따라 변경되며 매입 혹은 환매시 적용됩니다.
자본이득	펀드 운용시 주식 및 채권 등에 투자하여 발생한 시세 차익을 말합니다.
배당소득	펀드 운용시 주식 및 채권 등에 투자하여 발생한 이자 및 배당금을 말합니다.
보수	펀드에 가입 후 펀드 운용 및 관리에 대해 고객이 지불하는 비용입니다.
선취수수료	펀드 가입 시 투자자가 판매사에 지불하는 비용입니다.
후취수수료	펀드 환매 시 투자자가 판매사에 지불하는 비용입니다.
환매수수료	펀드를 일정 기간 가입하지 않고 환매할 시 투자자에게 부과되는 비용으로 그 비용은 펀드에 귀속됩니다.

설정	펀드에 자금이 납입되는 것을 지칭합니다.
해지	펀드를 소멸시키는 행위로서 투자회사의 해산과 유사한 개념입니다.
투자자총회	집합투자계약상의 중요 사항을 변경할 때 펀드의 모든 가입자들이 모여서 의사 결정하는 기구. 그 방법 및 절차는 법령 및 해당 규약에 따릅니다.
금융투자협회 펀드코드	금융투자협회가 투자자들이 쉽게 공시사항을 조회·활용할 수 있도록 펀드에 부여하는 5 자리의 고유 코드를 말합니다.
원천징수	소득금액 또는 수입금액을 지급할 때, 그 지급자(보통은 판매회사)가 그 지급받는 자(투자자)가 부담할 세액을 미리 국가를 대신하여 징수하는 것을 말합니다.
비교지수	벤치마크로 불리기도 하며 펀드 성과의 비교를 위해 정해놓은 지수입니다. 일반적으로 Active 펀드는 그 비교지수 대비 초과 수익을 목표로 하며 인덱스 펀드는 그 비교지수 추종을 목적으로 합니다.
레버리지효과	차입 등의 방법으로 투자원본보다 더 많이 투자함으로써 투자성과의 크기를 극대화하는 효과를 말합니다. 상승하면 원본으로 투자하는 것보다 수익이 더 크지만 하락하면 오히려 손실이 더 커질 수 있습니다.
선물환거래	미래의 거래 환율 가격을 현재 시점에서 미리 정해놓는 거래를 말합니다.
금리스왑	금융 기관끼리 고정금리와 변동금리를 일정기간동안 상호교환하기로 약정하는 거래를 말하여 금리상승에 따른 위험을 줄이기 위해 주로 활용됩니다.
성과보수	집합투자업자가 펀드의 성과에 따라 추가적으로 받는 보수를 말하여 사모 펀드에만 허용이 되고 있습니다.
신주인수권부 사채	주식회사가 신주를 발행하는 경우 미리 약정된 가격에 따라 일정한 수의 신주 인수를 청구할 수 있는 권리가 부여된 사채입니다.
자산유동화증권	자산유동화증권이란 자산을 담보로 발행된 채권을 말합니다.
전환사채	사채로 발행되나 일정 기간 이후에 주식으로 전환할 수 있는 권리가 주어지는 사채를 말합니다.
주식워런트	주식워런트는 특정 주식을 미리 정한 가격에 사고 팔 수 있는 권리증서로 주식옵션과 유사합니다.