

**투자 위험 등급**  
**2 등급(높은 위험)**

1	2	3	4	5	6
매우 높은 위험	높은 위험	다소 높은 위험	보통 위험	낮은 위험	매우 낮은 위험

대신자산운용(주)는 이 투자신탁의 **실제 수익률 변동성**을 감안하여 **2 등급으로 분류**하였습니다. 펀드의 위험 등급은 운용실적, 시장 상황 등에 따라 변경될 수 있다는 점을 유의하여 투자판단을 하시기 바랍니다.

## 투자설명서

이 투자설명서는 **대신 성장 중소형주 증권투자신탁[주식]**에 대한 자세한 내용을 담고 있습니다. 따라서 **대신 성장 중소형주 증권투자신탁[주식]**을 매입하기 전에 이 투자설명서를 읽어 보시기 바랍니다.

1. 집합투자기구 명칭 : 대신 성장 중소형주 증권투자신탁[주식]
  2. 집합투자업자 명칭 : 대신자산운용주식회사
  3. 판 매 회 사 : 각 판매회사 본·지점  
(판매회사에 대한 자세한 내용은 협회([www.kofia.or.kr](http://www.kofia.or.kr)) 및 집합투자업자([asset.daishin.com](http://asset.daishin.com))의 인터넷 홈페이지를 참고하시기 바랍니다.)
  4. 작 성 기 준 일 : 2021.06.24.
  5. 증권신고서 효력발생일 : 2021.07.14.
  6. 모집(매출) 증권의 종류 및 수 : 투자신탁의 수익증권  
[모집(매출) 총액 : 10 조좌]
  7. 모집(매출) 기간(판매기간) : 일괄신고서를 제출하는 개방형 집합투자기구로 모집기간을 정하지 아니하고 계속 모집할 수 있습니다.
  8. 집합투자증권신고서 및 투자설명서의 열람장소
    - 가. 집합투자증권신고서  
전자문서 : 금융위(금감원) 전자공시시스템 → <http://dart.fss.or.kr>
    - 나. 투자설명서  
전자문서 : 금융위(금감원) 전자공시시스템 → <http://dart.fss.or.kr>  
서면문서 : 집합투자업자 및 각 판매회사 및 협회
  9. (안정조작 또는 시장조성 관련) 해당사항없음
- ※ 이 투자설명서는 효력발생일까지 증권신고서의 기재사항 중 일부가 변경될 수 있으며, 개방형 집합투자증권인 경우 효력발생일 이후(청약일 이후)에도 변경될 수 있습니다.

**금융위원회가 투자설명서의 기재사항이 진실 또는 정확하다는 것을 인정하거나 그 증권의 가치를 보증 또는 승인하지 아니함을 유의하시기 바랍니다.**

**또한 이 집합투자증권은 『예금자보호법』에 의한 보호를 받지 않는 실적배당상품으로 투자원금의 손실이 발생할 수 있으므로 투자에 신중을 기하여 주시기 바랍니다.**

# 투자결정시 유의사항 안내

1. 투자판단시 증권신고서와 투자설명서 또는 간이투자설명서를 반드시 참고하시기 바라며, 투자자는 간이투자설명서 대신 투자설명서를 요청할 수 있습니다.
2. 이 집합투자기구의 투자위험등급 및 적합한 투자자유형에 대한 기재사항을 참고하고, 귀하의 투자경력이나 투자성향에 적합한 상품인지 신중한 투자결정을 하시기 바랍니다.
3. 증권신고서, 투자설명서, 간이투자설명서 상 기재된 투자전략에 따른 투자목적 또는 성과목표는 반드시 실현된다는 보장은 없습니다. 또한 과거의 투자실적이 미래에도 실현된다는 보장은 없습니다.
4. 원본손실위험, 투기등급자산에의 투자 등 집합투자기구와 관련된 투자위험에 대하여는 증권신고서, 투자설명서 또는 간이투자설명서 본문의 투자위험부분을 참고하시기 바랍니다.
5. 파생상품에 투자하는 경우 파생상품의 가치를 결정하는 기초변수 등이 예상과 다른 변화를 보일 때에는 당초 예상과 달리 큰 손실을 입거나 원금전체의 손실을 입을 수 있습니다.
6. 판매회사는 투자실적과 무관하며, 특히 은행, 증권, 보험 등의 판매회사는 단순히 집합투자증권의 판매업무(환매 등 판매행위와 관련된 부가적인 업무포함)만 수행할 뿐 판매회사가 동 집합투자증권의 가치결정에 아무런 영향을 미치지 않습니다.
7. 집합투자증권은 집합투자기구의 운용실적에 따라 손익이 결정되는 실적배당 상품으로 예금자보호법에 따라 예금보험공사가 보호하지 아니하며, 특히 적용을 받는 은행 등에서 집합투자증권을 매입하는 경우에도 은행예금과 달리

**예금자보호법에 따라 예금보험공사가 보호하지 않습니다.**

8. 투자자가 부담하는 선취수수료 등을 감안하면 투자자의 입금 금액 중 실제 집합투자증권을 매입하는 금액은 작아질 수 있습니다.
9. 투자자의 국적 또는 세법상 거주지국이 대한민국 이외의 국가인 경우 국제조세조정에 관한 법률 및 관련 조세조약에 따라 투자자의 금융 정보가 국세청 및 해당 국가(투자자의 국적상 국가 또는 세법상 거주지국)의 권한 있는 당국에 보고될 수 있으며, 판매회사는 투자자의 국적 또는 세법상 거주지국 확인을 위하여 계좌 개설시 수집된 정보 이외의 추가자료를 요구할 수 있습니다.
10. 집합투자기구가 설정 후 1년이 경과하였음에도 설정액이 50억 미만(소규모펀드)인 경우 분산투자가 어려워 효율적인 자산운용이 곤란하거나 임의 해지될 수 있으니, 투자 시 소규모펀드 여부를 확인해야 하고 소규모펀드 해당여부는 금융투자협회, 판매회사, 자산운용사 홈페이지에서 확인할 수 있습니다.

# 대신 성장 중소형주 증권 투자신탁[주식]

## (펀드 코드: AI632)

### 투자 위험 등급

2 등급 [높은 위험]

1	2	3	4	5	6
매우 높은 위험	높은 위험	다소 높은 위험	보통 위험	낮은 위험	매우 낮은 위험

대신자산운용(주)는 이 투자신탁의 **실제 수익률 변동성**을 감안하여 **2 등급**으로 분류하였습니다.

집합투자증권은 「예금자보호법」에 따라 **예금보험공사가 보호하지 않는 실적배당상품**이며, 집합투자기구 재산의 **60% 이상을 국내 주식에 투자**하여 주식의 여타 자산대비 상대적으로 **높은 변동성**에 따른 **주식가격 하락위험**, **국내금융시장의 주가 변동에 따른 시장 위험** 등이 있으므로 **투자**에 **신중**을 기하여 주시기 바랍니다.

이 요약정보는 대신 성장 중소형주 증권 투자신탁[주식]의 투자설명서의 내용 중 중요사항을 발췌·요약한 핵심정보를 담고 있습니다. 따라서 자세한 정보가 필요하신 경우에는 **동 집합투자증권을 매입하기 이전에 투자설명서를 반드시 참고**하시기 바랍니다.

### [요약정보]

투자목적 및 투자전략	이 투자신탁은 투자신탁 자산총액의 60%이상을 재무적 안정성을 바탕으로 지속성장이 가능한 중소형주에 투자합니다. 다만, 시장 상황에 따라 탄력적으로 대형주를 편입하여 중소형주로 대체 할 수 없는 산업이나 종목에 투자하여 변동성 축소 및 초과 수익을 추구합니다.										
분류	투자신탁, 증권(주식형), 개방형(중도환매가능), 추가형, 종류형										
투자비용	클래스 종류	투자자가 부담하는 수수료 및 총보수 및 비용 (단위:%)					1,000 만원 투자시 투자자가 부담하는 투자기간별 총보수·비용 예시 (단위:천원)				
		판매수수료	총보수	판매보수	동종유형 총보수	총 보수 ·비용	1년	2년	3년	5년	10년
	수수료선취-오프라인(A)	납입금액의 1.0%이내	1.45	0.70	1.390	1.4525	247	398	555	884	1,815
	수수료미징구-오프라인-보수 체감(C1)	없음	2.20	1.45	1.590	2.2022	226	458	696	1,192	2,557
	수수료선취-온라인(Ae)	납입금액의 0.5%이내	1.10	0.35	1.020	1.1023	162	279	399	655	1,386
	수수료미징구-온라인(Ce)	없음	1.25	0.50	1.190	1.2522	128	261	400	691	1,521
<p>(주 1) ‘1,000 만원 투자시 투자자가 부담하는 투자기간별 총보수·비용 예시’는 투자자가 <b>1,000 만원을 투자했을 경우 향후 투자기간별 지불하게 되는 총보수·비용(판매수수료 + 총보수비용)</b>을 의미합니다. 선취판매수수료 및 총보수비용은 일정하고, 이익금은 모두 재투자하며, 연간 투자수익률은 5%로 가정하였습니다.</p> <p>(주 2) <b>종류 A 형과 종류 C1 형에 각각 투자할 경우 총비용이 일치하는 시점은 약 2 년이 경과되는 시점이며 종류 Ae 형과 종류 Ce 형에 각각 투자할 경우 총비용이 일치하는 시점은 약 3 년이 되는 경과시점</b>이나 추가납입, 보수 등의 변경에 따라 달라질 수 있습니다.</p> <p>(주 3) 종류형 집합투자기구의 구체적인 투자비용은 투자설명서 제 2 부 13. 보수 및 수수료에 관한 사항(33 페이지)을 참고하시기 바랍니다.</p> <p>(주 4) ‘동종유형 총보수’는 한국금융투자협회에서 공시하는 동종유형 집합투자기구 전체의 평균 총보수 비용을 의미합니다.</p>											

투자실적추이 (연평균 수익률)	종류	최초설정일	최근 1년 20.06.25 ~ 21.06.24	최근 2년 19.06.25 ~ 21.06.24	최근 3년 18.06.25 ~ 21.06.24	최근 5년 16.06.25 ~ 21.06.24	설정일이후
	수수료선취-오프라인(A)(%)	2013-06-24	58.41	24.27	6.97	10.38	8.24
	수수료선취-온라인(Ae)(%)	2013-06-24	58.94	24.72	7.36	10.77	8.62
	수수료미징구-오프라인-보수체감(C4)(%)	2016-06-27	58.33	24.21	6.92	-	10.34
	수수료미징구-온라인(Ce)(%)	2013-06-24	58.71	24.53	7.19	10.61	8.45
	비교지수(%)	-	59.78	23.93	10.65	9.26	7.46
	수익률 변동성(%)	2013-06-24	22.57	26.71	24.56	21.44	21.44
	(주 1) 비교지수 : ( KOSPI 대형지수 X 40%) +(KOSPI 중형주지수 X 60%) (비교지수 성과에는 투자 신탁에 부과되는 보수 및 비용이 반영되지 않음) (주 2) 연평균 수익률은 해당 기간동안의 누적수익률을 기하평균방식으로 계산한 것으로 집합투자기구 총비용 지급후 해당기간동안의 세전평균 수익률을 나타내는 수치입니다. (주 3) 수익률 변동성(표준편차)은 해당기간 펀드의 연환산 주간수익률이 평균수익률에서 통상적으로 얼마만큼 등락했는지를 보여주는 수치로서, 변동성이 높을수록 수익률 등락이 빈번해 펀드의 손실위험이 높다는 것을 의미합니다.						

운용전문인력	성명	생년	직위	운용현황		동종집합투자기구 연평균 수익률(국내주식형, 단위 : %)				운용 경력년수
				집합투자 기구 수	운용규모	운용역		운용사		
						최근 1년	최근 2년	최근 1년	최근 2년	
	최준영	1979	책임 (본부장)	18 개	728 억원	54.70	-	61.29	30.58	8년 8개월
윤상민	1990	부책임 (팀원)	4 개	94 억원	-	-	3개월			
(주 1) ‘책임운용전문인력’은 이 집합투자기구의 운용의사결정 및 운용결과에 대한 책임을 부담하는 운용전문인력을 말하며, “부책임운용전문인력”은 책임운용전문인력이 아닌 자로서 집합투자기구의 투자목적 및 운용전략 등에 중대한 영향을 미칠 수 있는 자산에 대한 운용권한을 가진 운용전문인력을 말합니다. (주 2) 운용전문인력의 최근 과거 3년 이내에 운용한 집합투자기구의 명칭, 집합투자재산의 규모와 수익률 등은 금융투자협회 홈페이지( <a href="http://www.kofia.or.kr">www.kofia.or.kr</a> )에서 확인할 수 있습니다. (주 3) 동종집합투자기구 연평균 수익률은 해당 집합투자업자가 분류한 동일 유형 집합투자기구의 평균운용성과이며, 해당 운용전문인력의 평균운용성과는 해당 회사 근무기간 중 운용한 성과를 의미합니다. (주 4) ‘운용경력년수’는 해당 운용전문인력이 과거 집합투자기구를 운용한 기간을 모두 합산한 기간입니다.										

투자자 유의사항	<div>· 집합투자증권은 「예금자보호법」에 따라 예금보험공사가 보호하지 않는 실적배당상품으로 투자원금의 손실이 발생할 수 있으므로 투자에 신중을 기하여 주시기 바랍니다.</div> <div>· 금융위원회가 투자설명서의 기재사항이 진실 또는 정확하다는 것을 인정하거나 그 증권의 가치를 보증 또는 승인하지 아니함을 유의하시기 바랍니다.</div> <div>· 간이투자설명서보다 자세한 내용이 필요하시어 투자설명서의 교부를 요청하시면 귀하의 집합투자증권 매입 이전까지 교부하오니 참고하시기 바랍니다.</div>
-------------	--

	<ul style="list-style-type: none"> <li>· 간이투자설명서는 증권신고서 효력발생일까지 기재사항 중 일부가 변경될 수 있으며, 개방형 집합투자증권인 경우 효력발생일 이후에도 변경될 수 있습니다.</li> <li>· 이 집합투자증권의 투자위험등급을 확인하시고, 귀하의 투자 경력이나 투자성향에 적합한 상품인지 신중한 투자결정을 하시기 바랍니다.</li> <li>· <b>증권신고서, 투자설명서상 기재된 투자전략에 따른 투자목적 또는 성과목표는 반드시 실현된다는 보장은 없습니다. 또한 과거의 투자실적이 장래에도 실현된다는 보장은 없습니다.</b></li> <li>· 집합투자기구가 설정 후 1 년이 경과하였음에도 설정액이 50 억원 미만(소규모펀드)인 경우 분산투자가 어려워 효율적인 자산운용이 곤란하거나 임의해지 될 수 있으니, 투자 시 소규모펀드 여부를 확인 하시기 바라며 소규모펀드 해당여부는 금융투자협회, 판매회사, 자산운용사 홈페이지에서 확인할 수 있습니다.</li> </ul>	
주요투자 위험	구 분	투자위험의 주요내용
	원본 손실위험	이 집합투자기구는 원본을 보장하지 않습니다. 투자원본의 전부 또는 일부에 대한 손실의 위험이 존재하며 투자금액의 손실 내지 감소의 위험은 전적으로 수익자가 부담합니다. 따라서 집합투자업자나 판매회사 등 어떤 당사자도 투자손실에 대하여 책임을 지지 아니합니다. 집합투자기구의 운용실적에 따라 손익이 결정되는 실적배당상품으로 예금자보호법의 적용을 받지 아니하며 또한 이 집합투자기구는 예금자보호법의 적용을 받는 은행의 예금과 달리 실적에 따른 수익을 취득하므로 은행 등에서 판매하는 경우에도 예금자보호법에 따라 예금보험공사가 보호하지 않습니다.
	주식가격 변동위험	주식의 가치는 일반적으로 발행회사 고유의 위험뿐만 아니라 여러 가지 거시경제 지표의 변화에 따라서도 급변할 수 있습니다. 특히 주식은 다른 여타의 자산보다 그 변동성이 큰 특징이 있으며, 이로 인해 주식투자 시에는 투자원금의 손실 가능성이 매우 큰 위험이 있습니다.
	종목위험	집합투자증권, 주식, 채권 등 이 집합투자기구가 투자하는 투자대상종목의 가치는 해당종목 발행회사의 영업환경, 재무상황 및 신용상태의 악화에 따라 급격히 변동될 수 있습니다. 따라서 주식뿐만 아니라 채권 등 비교적 안전자산이라 할지라도 해당종목의 가격변동에 의해 원금손실을 입게 될 수도 있습니다.
	신용위험	당해 투자신탁은 주식, 채권, 장외파생상품거래 등에 있어서 발행회사나 거래상대방의 영업환경, 재무상황 및 신용상태의 악화 등에 따라 발행회사나 거래상대방의 신용등급이 하락하거나, 채무불이행 위험이 커짐으로 인해 급격한 가치변동을 초래할 수 있습니다.
	파생상품 레버리지위험	주식 및 채권관련 파생상품은 작은 증거금으로 거액의 결제가 가능한 레버리지효과(지렛대 효과)로 인하여 파생상품 그 자체에 투자되는 금액보다도 상당히 더 큰 손실이 발생할 수 있으며, 그에 따라 기초자산에 직접 투자하는 경우에 비하여 훨씬 높은 위험에 노출될 수 있습니다.
	시장위험	신탁재산을 주식, 채권 등에 투자함으로써 이 투자신탁은 국내금융시장의 주가, 이자율 등 기타 거시경제지표의 변화에 따른 위험에 노출됩니다. 또한, 신탁재산의 운용에 있어 예상치 못한 정치·경제상황, 정부의 조치 및 세제의 변경 등은 당해 신탁재산의 운용에 영향을 미칠 수 있습니다. 이에 따른 투자원금액 손실이 발생할 수 있습니다.
	채무불이행 위험	이 투자신탁에서 투자하는 채권의 발행주체가 현금흐름의 부족으로 인해 채무를 불이행할 경우 투자한 채권에 대한 이자와 원금의 손실이 발생해 투자원금액 손실이 발생할 수 있고, 아울러 채권의 이자와 원금 등에 대한 회수완료 기간이 길어짐에 따른 환매연기 등으로 기회비용 또한 발생할 수 있습니다.

	<div>코넥스 시장 투자 위험</div> <div>투자신탁 해지위험</div>	<div>이 집합투자기구는 자산총액의 일부를 제3시장인 코넥스(KOrea New EXchange: KONEX) 시장 주식에 투자함으로써, 시장규모 등을 감안할 때 거래량이 풍부하지 못한 종목에 투자할 경우 투자대상종목의 유동성 부족에 따른 환금성 결여로 인하여 투자자산의 가치 하락 및 환매가 연기 될 수 있는 위험이 발생할 수 있습니다. 또 한, 코넥스시장은(KONEX)은 초기 중소기업의 자금조달을 쉽게 해주기 위하여 개설 된 제3의 주식시장으로서 거래소 및 코스닥시장에 비하여 투자위험이 더 크고 정보 의 불균형이 발생할 수 있으며 유동성(환금성)에 제약을 받을 수 있습니다.</div> <div>투자신탁을 설정한 후 1 년이 되는 날에 원본액이 50 억원 미만인 경우 또는 투자 신탁이 설정되고 1 년이 지난 후 1 개월간 계속하여 투자신탁의 원본액이 50 억 원 미만인 경우 집합투자업자가 투자신탁을 해지하는 등의 사유로 투자자의 동의 없이 투자신탁이 해지될 수 있습니다.</div>
<div>매입 방법</div> <div>환매 수수료</div>	<div>· 오후 3 시 30 분 이전에 자금을 납입한 경 우: 자금을 납입한 영업일로부터 제 2 영업일 (D+1)에 공고되는 기준가격을 적용하여 매입  · 오후 3 시 30 분 경과 후 자금을 납입한 경 우: 자금을 납입한 영업일로부터 제 3 영업일 (D+2)에 공고되는 기준가격을 적용하여 매입</div> <div>해당사항없음</div>	<div>환매 방법</div> <div>· 오후 3 시 30 분 이전에 환매를 청구한 경우 : 환매청구일로부터 제 2 영업일(D+1) 에 공고되는 기준가격을 적용. 제 4 영업일 (D+3)에 관련 세금 등을 공제한 후 환매대 금을 지급  · 오후 3 시 30 분 경과 후에 환매를 청구 한 경우 : 환매청구일로부터 제 3 영업일 (D+2)에 공고되는 기준가격을 적용. 제 4 영 업일(D+3)에 관련세금 등을 공제한 후 환매 대금을 지급</div>
<div>기준가</div>	<div>산정방법</div> <div>공시장소</div>	<div>- 당일 기준가격 = (전일 집합투자기구 자산총액 - 부채총액) /전일 집합투자기구 총 좌수 - 1,000 좌 단위로 원미만 셋째자리에서 반올림하여 원미만 둘째자리까지 계산</div> <div>판매회사 본·영업점, 집합투자업자 (<a href="http://asset.daishin.com">asset.daishin.com</a>) · 판매회사 · 한국금융투자협 회 인터넷 홈페이지 (<a href="http://dis.kofia.or.kr">dis.kofia.or.kr</a>)에 게시합니다.</div>
<div>과세</div>	<div>구 분</div> <div>집합투자기구</div> <div>수익자</div>	<div>과세의 주요내용</div> <div>집합투자기구 단계에서는 <b>별도의 소득과세 부담이 없는 것이 원칙</b>입니다. 거주자와 일반법인이 받는 집합투자기구로부터의 과세 이익에 대해서는 <b>15.4%(지 방소득세 포함) 세율로 원천징수</b>됩니다. 단, 연간 금융소득합계액이 기준금액을 초 과하는 경우에는 기준금액을 초과하는 금액을 다른 종합소득과 합산하여 개인소득 세율로 종합과세 됩니다.</div> <div>✓ <b>연금저축계좌 가입자에 대한 과세</b> : 소득세법 시행령 제 40 조의 2 에 따른 연금저축계좌를 통해 동 투자신탁에 가입한 가입자의 경우 동 투자신탁의 수익증권을 환매하는 시점에 별도의 과세를 하지 않으며, 연금저축계좌에서 자금 인출시 연금소득(연금수령시), 기타소득 또는 퇴직소득(연금외수령 시)에 대해 과세하며, 관련 사항은 “연금저축계좌 설정 약관”을 참고하시기 바랍니다. ✓ <b>퇴직연금계좌의 세제</b> : 투자신탁에서 발생한 이익에 대하여 원천징수하지 않으며 투자자는 퇴직연 금 수령시 관련 세법에 따라 세금을 부담하여 일반 투자신탁 투자자와는 상이한 세율이 적용됩니 다. ※ <b>연금저축계좌 및 퇴직연금 관련 세제는 소득세법 등 관련 법령의 개정 등에 따라 변경될 수 있으니 유의하여 주시기 바랍니다.</b> ※ <b>과세에 대한 자세한 내용은 투자설명서를 참고하시기 바랍니다.</b></div>
<div>전환절차 및</div>		<div>✓ 이연판매보수(CDSC) 적용기준 및 내용</div>



방법	- C1 클래스를 가입한 투자자는 1년 이상 경과시 C2 클래스→C3 클래스→C4 클래스로 자동 전환됩니다. 참고로 C2 클래스, C3 클래스, C4 클래스의 경우에는 최초가입이 불가능한 전환형 클래스로 투자자는 C1 클래스로만 최초가입이 가능합니다. ※ 기타 세부사항은 정식 투자설명서를 참조하시기 바랍니다.		
집합투자업자	대신자산운용(주) (대표번호: 02-769-3449) / 인터넷 홈페이지 : <a href="http://asset.daishin.com">asset.daishin.com</a>		
모집기간	효력발생 이후 계속 모집 가능	모집.매출 총액	10 조좌(1 좌=1 원)
효력발생일	2021년 7월 14일	존속 기간	정해진 신탁계약 기간은 없음
판매회사	집합투자업자( <a href="http://asset.daishin.com">asset.daishin.com</a> ), 한국금융투자협회( <a href="http://dis.kofia.or.kr">dis.kofia.or.kr</a> ) 인터넷홈페이지 참고		
참조	집합투자업자의 사업목적, 요약 재무정보에 관한 사항은 투자설명서 제 3 부 집합투자기구의 재무 및 운용실적 등에 관한 사항 (42 페이지) 및 제 4 부 집합투자기구 관련회사에 관한 사항 (51 페이지)을 참고하시기 바랍니다.		
집합투자기구의 종류	이 집합투자기구는 종류형 집합투자기구입니다. 집합투자기구의 종류는 판매수수료 부과방식-판매경로-기타 펀드특성에 따라 3 단계로 구분되며, 집합투자기구 종류의 대표적인 차이는 다음과 같습니다.		
	종류(Class)	집합투자기구의 특징	
	판매 수수료	수수료 선취(A)	집합투자증권 매입시점에 판매수수료가 일시 징구되는 반면 판매보수가 판매수수료미징구형(C)보다 상대적으로 낮게 책정되므로 총비용이 판매수수료미징구형(C)과 일치하는 시점은 약 2년이 경과되는 시점입니다. 따라서 <b>2년 이전에 환매할 경우 판매수수료미징구형(C)보다 높은 총비용을 지불</b> 하게 되는 집합투자기구입니다. <b>* 온라인형(Ae,Ce)의 경우 일치되는 시점은 약 3년</b>
		수수료 미징구(C)	집합투자증권 매입 또는 환매시점에 일시 징구되는 판매수수료는 없는 반면 판매보수가 판매수수료선취형(A), 판매수수료후취형(B) 또는 판매수수료선후취형(AB)보다 상대적으로 높게 책정되므로 총비용이 판매수수료선취형(A)과 일치하는 시점은 약 2년이 경과되는 시점입니다. 따라서 <b>2년 이전에 환매할 경우 판매수수료선취형(A)보다 낮은 총비용을 지불</b> 할 수 있는 집합투자기구입니다.
	판매 경로	온라인 (e)	판매회사의 온라인전용으로 판매되는 집합투자기구로 <b>오프라인으로 판매되는 집합투자기구보다 판매수수료 및 판매보수가 저렴한 집합투자기구</b> 입니다. 다만, 판매회사로부터 <b>별도의 투자권유 및 상담서비스는 제공되지 않습니다.</b>
		오프라인	오프라인전용(판매회사 창구)으로 판매되는 집합투자기구로 <b>온라인으로 판매되는 집합투자기구보다 판매수수료 및 판매보수가 높은 집합투자기구</b> 입니다. 다만, 판매회사로부터 <b>별도의 투자권유 및 상담서비스가 제공됩니다.</b>
	기타	보수체감 (CDSC)	판매수수료미징구형(C) 집합투자기구이며 이연판매보수(CDSC) 프로그램에 따라 판매보수를 적용하기 때문에 별도의 전환 청구없이 집합투자증권의 보유기간이 경과함에 따라 판매보수가 낮은 종류의 집합투자기구로 자동 전환됩니다.
		무권유 저비용(G)	별도의 투자권유 없이 집합투자기구를 매수하는 경우 일반적인 창구 판매수수료 및 판매보수 보다 낮은 판매수수료 및 판매보수가 적용되는 집합투자기구입니다.
		개인연금 (P)	소득세법 제20조의3 및 소득세법시행령 제40조의2에 따른 연금저축계좌를 통하여 가입한 자가 매입가능한 집합투자기구입니다.
		퇴직연금 (P2)	근로자퇴직급여보장법에 의한 퇴직연금 및 개인퇴직계좌, 퇴직연금사업자가 매입가능한 집합투자기구입니다.
		펀드 등 (F)	* 법에 의한 집합투자기구(외국법령에 의한 것으로서 집합투자기의 성질을 가진 것을 포함한다) * 자본시장과 금융투자업에 관한 법률 시행령 제79조제2항제5호의 각목의 금융기관 및 보험업법에 따른 보험회사



			* 기금관리기본법에 따른 기금 * 50억원 이상 매입한 법인이 매입가능한 집합투자기구입니다.
		랩(W)	판매회사의 일임형 Wrap 계좌를 보유한 투자자가 매입가능한 집합투자기구입니다.

#### [집합투자기구 공시 정보 안내]

- 증권신고서 : 금융감독원 전자공시시스템(dart.fss.or.kr)
- 투자설명서 : 금융감독원 전자공시시스템(dart.fss.or.kr), 한국금융투자협회(kofia.or.kr), 집합투자업자(asset.daishin.com) 및 판매회사 홈페이지
- 정기보고서(영업보고서, 결산서류) : 금융감독원 홈페이지(www.fss.or.kr) 및 한국금융투자협회 전자공시시스템(dis.kofia.or.kr)
- 자산운용보고서 : 한국금융투자협회 전자공시시스템(dis.kofia.or.kr) 및 집합투자업자 홈페이지(asset.daishin.com)
- 수시공시 : 한국금융투자협회 전자공시시스템(dis.kofia.or.kr) 및 집합투자업자 홈페이지(asset.daishin.com)

# 투자설명서 상세목차

## 제1부. 모집 또는 매출에 관한 사항

1. 집합투자기구의 명칭
2. 집합투자기구의 종류 및 형태
3. 모집예정금액
4. 모집의 내용 및 절차
5. 인수에 관한 사항
6. 상장 및 매매에 관한 사항

## 제2부. 집합투자기구에 관한 사항

1. 집합투자기구의 명칭
2. 집합투자기구의 연혁
3. 집합투자기구의 신탁계약기간
4. 집합투자업자
5. 운용전문인력에 관한 사항
6. 집합투자기구의 구조
7. 집합투자기구의 투자목적
8. 집합투자기구의 투자대상
9. 집합투자기구의 투자전략의 수익구조
10. 집합투자기구의 투자위험
11. 매입, 환매, 전환절차 및 기준가격 적용기준
12. 기준가격 산정기준 및 집합투자재산의 평가
13. 보수 및 수수료에 관한 사항
14. 이익 배분 및 과세에 관한 사항

## 제3부. 집합투자기구의 재무 및 운용실적 등에 관한 사항

1. 재무정보
2. 연도별 설정 및 환매현황
3. 집합투자기구의 운용실적(세전 기준)

## 제4부. 집합투자기구 관련회사에 관한 사항

1. 집합투자업자에 관한 사항
2. 운용관련 업무 수탁회사 등에 관한 사항
3. 집합투자재산 관리회사에 관한 사항(신탁업자)
4. 일반사무관리회사에 관한 사항
5. 집합투자기구 평가회사에 관한 사항
6. 채권평가회사에 관한 사항

## 제5부. 기타 투자자보호를 위해 필요한 사항

1. 투자자의 권리에 관한 사항
2. 집합투자기구의 해지에 관한 사항
3. 집합투자기구의 공시에 관한 사항
4. 이해관계인 등과의 거래에 관한 사항
5. 외국 집합투자기구에 관한 추가 기재사항

[참고] 펀드 용어 정리

## 제 1 부. 모집 또는 매출에 관한 사항

### 1. 집합투자기구의 명칭 :

집합투자기구 명칭(종류형 명칭)	펀드코드
<b>대신 성장 중소형주 증권투자신탁[주식]</b>	<b>AI632</b>
수수료선취-오프라인(A)	<b>AI633</b>
수수료선취-온라인(Ae)	<b>AI634</b>
수수료미징구-오프라인-보수체감(C1)	<b>AI635</b>
수수료미징구-오프라인-보수체감(C2)	<b>AI636</b>
수수료미징구-오프라인-보수체감(C3)	<b>AI637</b>
수수료미징구-오프라인-보수체감(C4)	<b>AI638</b>
수수료미징구-온라인(Ce)	<b>AI639</b>
수수료미징구-오프라인-펀드 등(CF)	<b>AI640</b>
수수료선취-오프라인-무권유저비용(AG)	<b>BO958</b>
수수료미징구-오프라인-무권유저비용(CG)	<b>BO959</b>
수수료미징구-오프라인-개인연금(CP)	<b>B8139</b>
수수료미징구-오프라인-퇴직연금(CP2)	<b>B8140</b>
수수료미징구-오프라인-랩(CW)	<b>C1497</b>
수수료미징구-온라인-개인연금(CPe)	<b>C1500</b>
수수료미징구-온라인-퇴직연금(CP2e)	<b>C1501</b>

### 2. 집합투자기구의 종류 및 형태

가. 형태별 종류 : 투자신탁

나. 운용자산별 종류 : 증권(주식형)

다. 개방형·폐쇄형 구분 : 개방형(환매가 가능한 투자신탁)

라. 추가형·단위형 구분 : 추가형(추가로 자금 납입이 가능한 투자신탁)

마. 특수형태 : 종류형(판매보수 등의 차이로 인하여 기준가격이 다른 투자신탁)

주1) 집합투자기구의 종류 및 형태에도 불구하고 투자대상은 여러가지 다양한 자산에 투자될 수 있으며, 자세한 투자대상은 제2부“투자대상”과“투자전략”부분을 참고하시기 바랍니다.

바. 고난도금융투자상품 해당여부 : 해당사항 없음

### 3. 모집예정금액 : 10조좌

이 투자신탁은 10조좌까지 모집 가능하며 1좌 단위로 모집합니다. 이 투자신탁은 추가 모집이 가능한 개방형(추가형) 투자신탁으로 모집기간을 별도로 정해두지 않습니다

주1) 모집(판매)기간동안 판매된 금액이 일정규모 이하인 경우 이 집합투자증권의 설정이 취소되거나 해지될 수 있습니다.

주2) 모집(판매) 예정금액이 줄거나 모집(판매) 예정기간이 단축될 수 있으며, 이 경우 판매회사 및 운용사의 홈페이지를 통해 공시됩니다.

#### 4. 모집의 내용 및 절차

- (1) 모집기간 : 모집 개시 이후 특별한 사유가 없는 한 영업일에 한하여 모집 및 판매됩니다
- (2) 모집장소 : 판매회사 본·지점  
(모집장소에 관한 자세한 내용은 협회([www.kofia.or.kr](http://www.kofia.or.kr)) 및 집합투자업자([asset.daishin.com](http://asset.daishin.com))의 인터넷홈페이지를 참고하여 주시기 바랍니다.)  
주1) 그 모집(매입) 방법 및 내용에 대한 자세한 내용은 제2부의 “매입, 환매, 전환절차 및 기준가격 적용기준”을 참고하시기 바랍니다.

#### 5. 인수에 관한 사항

해당 사항 없음

#### 6. 상장 및 매매에 관한 사항

해당사항 없음

## 제 2 부. 집합투자기구에 관한 사항

### 1. 집합투자기구의 명칭 :

집합투자기구 명칭(종류명 명칭)	펀드코드
대신 성장 중소형주 증권투자신탁[주식]	AI632
수수료선취-오프라인(A)	AI633
수수료선취-온라인(Ae)	AI634
수수료미징구-오프라인-보수체감(C1)	AI635
수수료미징구-오프라인-보수체감(C2)	AI636
수수료미징구-오프라인-보수체감(C3)	AI637
수수료미징구-오프라인-보수체감(C4)	AI638
수수료미징구-온라인(Ce)	AI639
수수료미징구-오프라인-펀드 등(CF)	AI640
수수료선취-오프라인-무권유저비용(AG)	BO958
수수료미징구-오프라인-무권유저비용(CG)	BO959
수수료미징구-오프라인-개인연금(CP)	B8139
수수료미징구-오프라인-퇴직연금(CP2)	B8140
수수료미징구-오프라인-랩(CW)	C1497
수수료미징구-온라인-개인연금(Cpe)	C1500
수수료미징구-온라인-퇴직연금(CP2e)	C1501

### 2. 집합투자기구의 연혁

변경시행일	변경 사항
2013.06.24.	최초설정
2013.07.16.	투자대상 및 취득한도 추가(코넥스 시장 주식에 투자신탁 자산총액의 5%이하 투자), 코넥스 시장 주식 투자에 따른 투자전략 및 투자위험, 용어의 정리 추가
2013.09.26.	자본시장법 및 동법 시행령 개정사항 반영, 당사 자체 투자 위험등급 기준 변경, 서식개정반영
2014.07.11.	책임운용인력 변경 및 부책임운용인력 말소, 기업공시서식 변경, 해외계좌의무납세법(FATCA) 반영, 기준일자 변경에 따른 업데이트 등
2014.12.17.	집합투자기구 명칭변경(대신 창조성장 중소형주 증권투자신탁[주식]-> 대신 성장 중소형주 증권투자신탁[주식]), 기업공시서식 작성기준변경, 기준일자 변경에 따른 업데이트
2015.10.13.	연금저축(C-P) 및 퇴직연금(C-P2) 가입전용 클래스 추가 집합투자대상 환매조건부매수 추가, 자본시장법 개정사항 반영 수익자에 대한 과세율 변경내용 반영 및 연금저축, 퇴직연금 과세 내용 추가 집합투자업자 홈페이지 주소변경, 기업공시서식 작성기준 변경사항 반영 기준일 변경으로 인한 업데이트

2016.03.28	<ul style="list-style-type: none"> <li>- 운용전문인력 변경(김명식 팀장-&gt; 김종언 팀장)</li> <li>- 기업공시서식 작성기준 개정('16.01.21)에 따른 요약정보 신설</li> <li>- 자본시장법 개정사항 반영(2015.10.25 시행)</li> <li>- 투자대상자산의 신용평가등급 하락시 처분 등 관련 사항 반영</li> <li>- 소득세법 시행령 개정사항 반영(이익분배유보내용 추가)</li> <li>- 법 시행령 제130조 제2항에 의거, 기준일 변경으로 인한 업데이트</li> <li>- 자본시장법 시행령, 시행규칙 개정사항 반영 (2015.07.08, 2015.10.25 시행)</li> <li>- 금융투자업규정 개정사항 반영(2016.01.25 시행)</li> <li>- 수익자에 대한 과세율 법률 변경사항 반영</li> </ul>
2016.07.02	투자위험 등급 분류 체계 개편 내용 반영('16.7.1 시행 기업공시서식 개정 반영)
2016.07.30	증권시장 거래시간 연장에 따른 판매, 환매 기준시점 변경(15시->15시30분)
2016.08.22	<ul style="list-style-type: none"> <li>- 법 시행령 제130조 제2항에 의거, 기준일 변경으로 인한 업데이트</li> <li>- 집합투자재산의 매매 및 평가 이익 유보에 따른 유의사항 문구 수정</li> </ul>
2017.04.29.	<ul style="list-style-type: none"> <li>- 신규 클래스 추가(AG, CG)</li> <li>- 당사 이전에 따른 주소 변경</li> </ul>
2017.11.27.	<ul style="list-style-type: none"> <li>- 결산에 따른 재무제표 업데이트(정기갱신)</li> <li>- 정기 갱신으로 인한 수익률 변동성 변경(19.41%-&gt;19.68%)</li> <li>- 환매수수료 삭제</li> </ul>
2017.12.15.	- 신규 클래스 추가(C-W, C-Pe, C-P2e)
2018.08.02.	<ul style="list-style-type: none"> <li>- 결산에 따른 수익률변동성 변경(19.68%-&gt;19.79%)</li> <li>- 금융투자업규정 개정사항 반영(2017.05.08 시행)</li> <li>- 시행령 개정사항 반영(2017.05.08 시행)</li> <li>- 소득세법 개정사항 반영(2017.01.01 시행)</li> <li>- 법시행령 제130조 제2항에 의거 최근 결산기의 재무제표 확정으로 인한 정정</li> <li>- 신탁업자 및 일반사무관리회사 주소 이전에 따른 변경반영</li> </ul>
2019.07.31.	<ul style="list-style-type: none"> <li>- 운용역 변경(책임운용역: 김종언,부책임운용역 : &lt;추가&gt;-&gt;책임운용역 : 조윤희,부책임 운용역: 신민호)</li> <li>- 결산에 따른 수익률변동성 변경(19.79%-&gt;16.55%)</li> <li>- 자본시장법 및 시행령 개정사항 반영(2018. 9. 28 시행)</li> <li>- 시행령 개정사항 반영(2019. 1. 15 시행)</li> </ul>
2019.09.18.	<ul style="list-style-type: none"> <li>- 기업공시서식 작성기준 개정사항 변경(2019.8.1)반영</li> <li>- 전자증권법 시행에 따른 정정</li> </ul>
2020.04.21.	<ul style="list-style-type: none"> <li>- 운용역변경(책임운용역: <u>조윤희 -&gt; 신민호</u>, 부책임운용역: <u>신민호 -&gt; 삭제</u>)</li> <li>- 자본시장법 및 시행령 개정사항 반영 (2019. 9.16 시행)</li> </ul>
2021.03.12.	<ul style="list-style-type: none"> <li>- 운용역 변경(책임운용역 : 신민호, 부책임운용역 : &lt;추가&gt;-&gt; 책임운용역: 최준영, 부책임운용역: 윤상민)</li> <li>- 해외증권의 평가기준시점 변경사항 반영</li> <li>- 집합투자업자 소재지 이전에 따른 변경</li> </ul>
2021.07.14.	<ul style="list-style-type: none"> <li>- 법시행령 제130조 제2항에 의거 최근 결산기의 재무제표 확정으로 인한 정정</li> <li>- 결산에 따른 수익률변동성 변경(22.84%-&gt;24.56%)</li> <li>- 기업공시서식 작성기준 개정사항 반영</li> </ul>



### 3. 집합투자기구의 신탁계약기간

이 투자신탁은 추가 자금 납입이 가능한 투자신탁으로 별도의 신탁계약기간을 정하지 않고 있습니다. 이 신탁계약기간은 일반적으로 투자신탁의 존속기간을 의미하는 것으로 수익자의 저축기간 또는 만기 등의 의미와 다를 수 있습니다.

주1) 법령 또는 집합투자규약상 일정한 경우에는 강제로 해산(해지)되거나, 사전에 정한 절차에 따라 임의로 해지(해산) 될 수 있습니다. 자세한 사항은 “제5부 집합투자기구의 해지”를 참고하시기 바랍니다.

### 4. 집합투자업자

회 사 명	대신자산운용(주)
주 소 및 연 락 처	우 04538) 서울특별시 중구 삼일대로 343, 19 층 (저동 1 가, 대신파이낸스센터) ☎ 02-769-3449

주1) 집합투자업자에 대한 자세한 사항은 “제4부 집합투자업자에 관한 사항”을 참고하시기 바랍니다.

### 5. 운용전문인력에 관한 사항

#### 가. 운용전문인력

성명	생년	직위	(2021.06.24. 기준) 운용현황		동종집합투자기구 연평균수익률 (국내주식형, 단위 : %)				운용경력 년수
			집합투 자기구 수	운용 규모	운용역		운용사		
					최근1년	최근2년	최근 1년	최근 2년	
최준영	1979	책임 (본부장)	18 개	728 억원	54.70	-	61.29	30.58	8 년 8 개월
윤상민	1990	부책임 (팀원)	4 개	94 억원	-	-			3 개월

#### 나. 운용전문인력 주요 이력

성명	주요이력	성명	주요이력
최준영	KAIST 금융MBA, 서울대학교 경제학부 2010.07 메리츠종금증권 장외파생팀 2011.06 미래에셋증권 상품운용팀 2012.06 멀티에셋자산운용 패시브운용팀 2018.04 대신자산운용 퀀트운용본부 2019.01 : 대신자산운용 패시브솔루션본부 2020.04~ 현재 : 대신자산운용 퀀트운용본부	윤상민	카이스트 금융전문대학원 금융공학 석사 아주대학교 금융공학과 18.03 : 에셋플러스자산운용 알파에셋팀 19.10~ 현재 : 대신자산운용 퀀트운용본 부

주1) 이 집합투자기구의 운용은 Robo advisor 그룹내 퀀트운용본부가 담당합니다. “책임운용전문인력”은 이 투자신탁의 운용의 사결정 및 운용결과에 대한 책임을 부담하는 전문인력을 말하며, 부책임운용전문인력이란 책임운용전문인력이 아닌 자로서 이 투자신탁의 투자목적 및 운용전략 등에 중대한 영향을 미칠 수 있는 자산에 대한 운용권한을 가진 운용전문인력을 말합니다

주2) 운용전문인력이 운용한 집합투자기구의 명칭, 집합투자재산의 규모와 수익률은 한국금융투자협회 홈페이지(<http://www.kofia.or.kr>)를 통하여 확인할 수 있습니다.

주3) 상기의 집합투자기구 수에는 모두투자신탁은 포함되어 있지 않습니다.

주4) 동종집합투자기구 연평균 수익률은 해당 집합투자업자가 분류한 동일 유형 집합투자기구의 평균운용성과이며, 해당 운용 전문인력의 평균운용성과는 해당 회사 근무기간 중 운용한 성과를 의미합니다.

주5) ‘운용경력년수’는 해당 운용전문인력이 과거 집합투자기구를 운용한 기간을 모두 합산한 기간입니다.

※ 운용중인 집합투자지구 중 성과보수가 약정된 집합투자지구

성명	집합투자지구수 (개)	운용규모 (억원)
최 준 영	2	24
윤 상 민	-	-

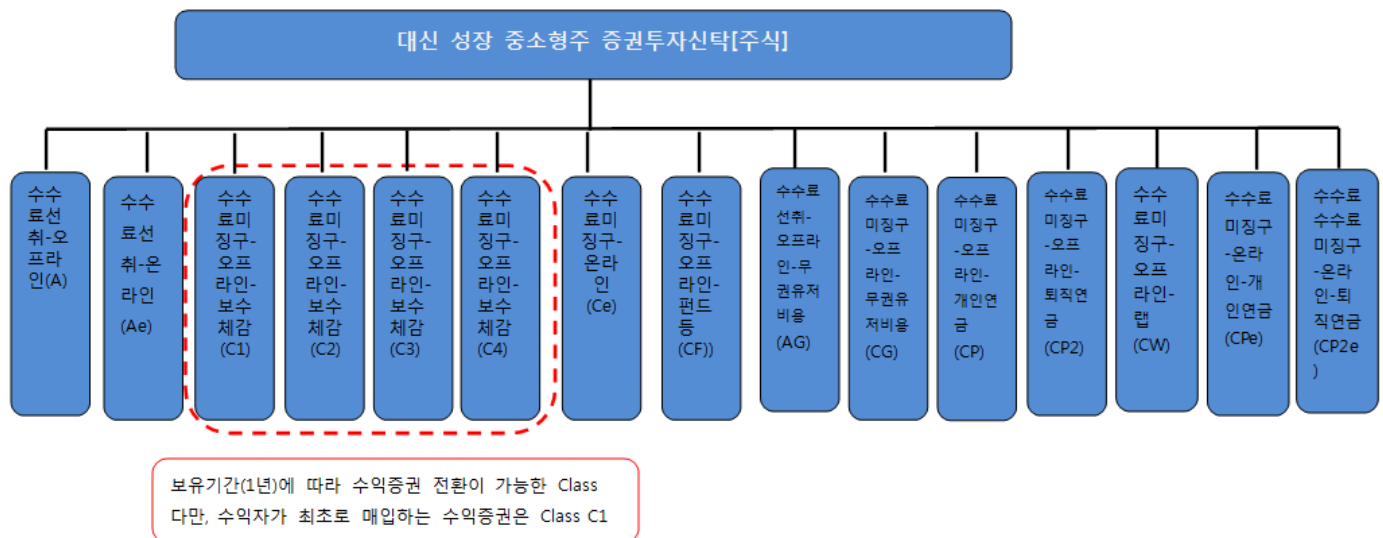
다. 최근3년간 운용전문인력 변동 사항 :

구 분	운용전문인력	운 용 기 간
책임운용역	김 종 언	2016.03.28~ 2019.07.30.
책임운용역	조 윤 호	2019.07.31~ 2020.04.20
부책임운용역	신 민 호	2019.07.31~ 2020.04.20
책임운용역	신 민 호	2020.04.21 ~ 2021.03.11.
책임운용역	최 준 영	2021.03.12~현재
부책임운용역	윤 상 민	2021.03.12~현재

주1) 2021.06.24. 기준 최근3년간의 운용전문인력 변경내역입니다.

6. 집합투자지구의 구조

가. 집합투자지구의 종류 및 형태 : 증권(주식형), 추가형, 개방형, 종류형



나. 종류형 구조

이 집합투자지구는 종류형 집합투자지구입니다. 집합투자지구의 종류는 판매수수료 부과방식-판매경로-기타 펀드특성에 따라 3 단계로 구분되며, 집합투자지구 종류의 대표적인 차이는 다음과 같습니다.

종류(Class)	집합투자지구의 특징
판매수수료	
수수료 선취형(A)	집합투자증권 매입시점에 판매수수료가 일시 징구되는 반면 판매보수가 판매수수료미징구형(C)보다 상대적으로 낮게 책정되므로 총비용이 판매수수료미징구형(C)과 일치하는 시점은 약 2년이 경과되는 시점입니다. 따라서 <b>2년 이전에 환매할 경우 판매수수료미징구형(C)보다 높은 총비용을 지불하게 되는 집합투자지구입니다.</b> <b>* 온라인형(Ae,Ce)의 경우 일치되는 시점은 약 3년</b>
수수료 미징구(C)	집합투자증권 매입 또는 환매시점에 일시 징구되는 판매수수료는 없는 반면 판매보수가 판매수수료선취형(A), 판매수수료후취형(B) 또는 판매수수료선취후취형(AB)보다 상대적으로 높게 책정되므로 총비용이 판매수수료선취형(A)과 일치하는 시점은 약 2년이 경과되는 시점입니다. 따라서 <b>2년 이전에 환매할 경우 판매수수료선취형(A)보다 낮은 총비용을</b>

		지불할 수 있는 집합투자기구입니다.
판매 경로	온라인 (e)	판매회사의 온라인전용으로 판매되는 집합투자기구로 <b>오프라인으로 판매되는 집합투자기구보다 판매수수료 및 판매보수가 저렴한 집합투자기구</b> 입니다. 다만, 판매회사로부터 <b>별도의 투자권유 및 상담서비스는 제공되지 않습니다.</b>
	오프라인	오프라인전용(판매회사 창구)으로 판매되는 집합투자기구로 <b>온라인으로 판매되는 집합투자기구보다 판매수수료 및 판매보수가 높은 집합투자기구</b> 입니다. 다만, 판매회사로부터 <b>별도의 투자권유 및 상담서비스가 제공됩니다.</b>
기타	보수체감 (CDSC)	판매수수료미징구형(C) 집합투자기구이며 이연판매보수(CDSC) 프로그램에 따라 판매보수를 적용하기 때문에 별도의 전환 청구없이 집합투자증권의 보유기간이 경과함에 따라 판매보수가 낮은 종류의 집합투자기구로 자동 전환됩니다.
	무권유 저비용(G)	별도의 투자권유 없이 집합투자기구를 매수하는 경우 일반적인 창구 판매수수료 및 판매보수 보다 낮은 판매수수료 및 판매보수가 적용되는 집합투자기구입니다.
	개인연금(P)	소득세법 제20조의3 및 소득세법시행령 제40조의2에 따른 연금저축계좌를 통하여 가입한 자가 매입가능한 집합투자기구입니다.
	퇴직연금 (P2)	근로자퇴직급여보장법에 의한 퇴직연금 및 개인퇴직계좌, 퇴직연금사업자가 매입가능한 집합투자기구입니다.
	펀드 등(F)	<ul style="list-style-type: none"> <li>* 법에 의한 집합투자기구(외국법령에 의한 것으로서 집합투자기의 성질을 가진 것을 포함한다)</li> <li>* 자본시장과 금융투자업에 관한 법률 시행령 제79조제2항제5호의 각목의 금융기관 및 보험업법에 따른 보험회사</li> <li>* 기금관리기본법에 따른 기금</li> <li>* 50억원 이상 매입한 법인이 매입가능한 집합투자기구입니다.</li> </ul>
	랩(W)	판매회사의 일임형 Wrap 계좌를 보유한 투자자가 매입가능한 집합투자기구입니다.

## 7. 집합투자기구의 투자목적

이 투자신탁은 국내 주식을 법 시행령 제94조 제2항 제4호에서 규정하는 주된 투자대상자산으로 하여 투자대상 자산의 가격상승에 따른 수익을 추구하는 것을 목적으로 하는 증권집합투자기구(주식형)입니다.

그러나 **상기의 투자목적이 반드시 달성된다는 보장은 없으며, 집합투자업자, 신탁업자, 판매회사 등 이 투자신탁과 관련된 어떠한 당사자도 투자원금의 보장 또는 투자목적의 달성을 보장하지 아니합니다.**

## 8. 집합투자기구의 투자대상

투자대상 중 법 제4조에 따른 증권에 대하여는 그 증권에 표시될 수 있거나 표시되어야 할 권리가 전자증권법에 따라 전자등록된 경우 해당권리를 포함합니다.

### 가. 투자 대상

투자대상		편입비율	투 자 대 상 세 부 설 명
①	주식	60%이상	<ul style="list-style-type: none"> <li>- 법 제4조 제4항의 규정에 의한 지분증권 및 법 제4조 제8항의 규정에 의한 증권예탁증권 중 지분증권과 관련된 증권예탁증권(법 제9조 제15항 제3호의 주권상장법인이 발행한 것 및 증권시장에 기업공개를 위하여 발행</li> </ul>

			<p>한 공모주에 한함)</p> <p>- <b>중소형주</b> : 다음 각목에 해당하는 주식(이하 “중소형주”라 한다.)에 대한 투자는 투자신탁 자산총액의 <b>60%이상</b>으로 합니다. 다만, 주식의 편입시점에는 중소기업주에 해당하였으나 편입이후 중소기업주에 해당하지 않게 된 종목은 중소기업주로 볼 수 있습니다.</p> <p>가. 편입일 전일 종가 기준으로 유가증권시장에서 시가총액 상위 100위 이내의 종목을 제외한 나머지 종목</p> <p>나. 코스닥시장에 상장된 종목중 편입일 전일 종가 기준으로 유가증권시장의 시가총액 상위 100에 해당하는 종목보다 시가총액이 작은 종목</p> <p>다. 코스닥시장 업무규정 제4조제1항제1호의2의 코넥스 시장에 상장된 종목</p>
①-①	코넥스시장 주식	5%이하	- 코스닥시장 업무규정 제4조제1항제1호의2의 코넥스 시장 주식
②	채권	40%이하	- 법 제4조제3항의 규정에 의한 국채증권, 지방채증권, 특수채증권(법률에 의하여 직접 설립된 법인이 발행한 채권을 말한다), 사채권(취득시 <b>신용평가등급이 A- 이상</b> 이어야 하며, 사모사채, 자산유동화에관한법률에 의한 자산유동화계획에 따라 발행하는 사채 및 주택저당채권담보부채권 또는 주택저당증권은 제외)
③	어음	40%이하	- 기업어음증권(기업이 사업에 필요한 자금을 조달하기 위해 발행하는 약속어음으로 법 시행령제4조에서 정하는 요건을 갖춘 것), 기업어음증권을 제외한 어음 및 양도성 예금증서(양도성 예금증서를 제외하고는 취득시 <b>신용평가등급이 A2- 이상</b> )
④	자산유동화증권	40%이하	- 자산유동화에 관한 법률에 의한 자산유동화계획에 따라 발행되는 사채, 주택저당채권유동화회사법 또는 한국주택금융공사법에 따라 발행되는 주택저당채권담보부채권 또는 주택저당증권
⑤	주식 및 채권관련 장내파생상품	위험평가액기준 10%이하	- 법 제5조제1항 및 제2항의 규정에 의한 장내파생상품으로서 주식·채권이나 주식·채권의 가격, 이자율, 지표, 단위 또는 이를 기초로 하는 지수 등에 연계된 것
⑥	집합투자증권등	40%이하	- 법 제110조에 의하여 신탁업자가 발행한 <u>수익증권(금전 신탁계약에 의한 수익권이 표시된 수익증권을 말한다)</u> , 법 제9조제21항의 규정에 의한 집합투자증권
⑦	환매조건부 매도	50%이하	- 투자신탁이 보유하는 증권총액의 50% 이하 (증권을 일정기간 후에 환매수할 것을 조건으로 매도하는 경우를 말한다. )
⑧	증권의	50%이하	- 투자신탁이 보유하는 증권총액의 50% 이하

	대여		
⑨	증권의 차입	20%이하	- 투자신탁 자산총액의 20% 이하
⑩	신탁업자 고유재산과의 거래		- 법 시행령 제268조제4항의 규정에 의한 신탁업자 고유재산과의 거래
⑪	단기대출		- 법 시행령 제83조제3항의 금융기관에 대한 30일 이내의 금전의 대여
⑫	금융기관 예치		- 만기 1년 이내인 상품
⑬	환매조건부매수		- 증권을 일정기간 후에 환매도할 것을 조건으로 매수하는 경우 (환매를 원활하게 하고 투자대기자금을 효율적으로 운용하기 위하여 필요한 경우)
투자비용 적용예외		<p>- 다음 각호의 어느 하나에 해당하는 경우에는 위의 ①~④의 투자한도를 적용하지 아니합니다. 다만, 다음 제4호 및 제5호의 사유에 해당하는 경우에는 투자비용을 위반한 날부터 15일 이내에 그 투자한도에 적합하도록 하여야 합니다.</p> <ol style="list-style-type: none"> <li>1. 투자신탁 최초설정일부터 1월간</li> <li>2. 투자신탁 회계기간 종료일 이전 1월간(회계기간이 3월 이상인 경우에 한한다)</li> <li>3. 투자신탁 계약기간 종료일 이전 1월간(회계기간이 3월 이상인 경우에 한한다)</li> <li>4. 3영업일동안 누적하여 추가설정 또는 해지청구가 각각 투자신탁 자산 총액의 10%를 초과하는 경우</li> <li>5. 투자신탁재산인 증권 등 자산의 가격변동으로 ①~④의 규정을 위반하게 되는 경우</li> </ol> <p>- 또한, 다음 각 항목 중 어느 하나에 해당하는 사유로 인하여 불가피하게 ⑤~⑨의 투자한도를 초과하게 된 경우에는 초과일부부터 3월이내에 그 투자한도에 적합하도록 하여야 합니다. 다만, <u>부도 등으로 처분이 불가능하거나 집합투자재산에 현저한 손실을 초래하지 아니하고는 처분이 불가능한 투자대상자산은 그 처분이 가능한 시기까지는 이를 그 투자한도에 적합한 것으로 봅니다.</u></p> <ol style="list-style-type: none"> <li>1. 투자신탁재산에 속하는 투자대상자산의 가격 변동</li> <li>2. 투자신탁의 일부해지</li> <li>3. 담보권의 실행 등 권리행사</li> <li>4. 투자신탁재산에 속하는 증권을 발행한 법인의 합병 또는 분할합병</li> <li>5. 그 밖에 투자대상자산의 추가 취득 없이 투자한도를 초과하게 된 경우</li> </ol> <p>- 집합투자업자는 투자대상자산의 신용평가등급이 신탁계약서 제17조 제1항에서 정한 신용평가등급 미만으로 하락한 경우에는 해당자산을 3개월 이내에 처분하는 등 투자자 보호를 위한 적절한 조치를 취하여야 한다. 다만, 부도 등으로 유예기간 3개월 이내에 해당자산의 즉각적인 처분이 어려운 경우에는 신탁업자와 협의하여 유예기간 연장 등 필요한 조치를 결정하여야 한다.</p>	

#### 나. 투자 제한

집합투자업자는 이 투자신탁재산을 운용할 때 다음에 해당하는 행위를 하여서는 아니 됩니다. 다만, 법령 및

규정에서 예외적으로 인정한 경우에는 그러하지 아니합니다.

투자대상 종류	투자제한의 내용	적용제외
① 이해관계인과의 거래제한	이 투자신탁 자산총액의 10%를 초과하여 법 시행령 제84조에서 정하는 집합투자업자의 이해관계인에게 단기대출로 운용하는 행위. 다만, 집합투자업자의 대주주나 계열회사인 이해관계인과는 다음 각 목의 방법으로 운용할 수 없습니다. 가. 법 제83조 제4항에 따른 단기대출 나. 환매조건부매수(증권을 일정기간 후에 환매도할 것을 조건으로 매수하는 경우를 말한다)	
② 동일종목 투자제한	√ 이 투자신탁 자산총액의 10%를 초과하여 동일종목의 증권(집합투자증권을 제외하되, 법 시행령 제80조제3항에서 규정하는 원화로 표시된 양도성 예금증서, 기업어음증권외의 어음, 대출채권·예금·금융위원회가 정하여 고시하는 채권을 포함합니다)에 투자하는 행위. 이 경우 동일법인 등이 발행한 증권 중 지분증권(그 법인이 발행한 지분증권과 관련된 증권예탁증권을 포함합니다. 이하 동일합니다)과 지분증권을 제외한 증권은 각각 동일종목으로 봅니다. 다만, 다음의 경우에는 아래에서 정하는 바에 따라 10%를 초과하여 동일종목 증권에 투자할 수 있습니다. 가. 자산총액의 100%까지 : 국채증권, 한국은행법 제69조에 따른 한국은행통화안정증권 및 국가나 지방자치단체가 원리금의 지급을 보증한 채권 나. 자산총액의 30%까지 : 지방채증권, 특수채증권(가목에 해당하는 것은 제외한다), 직접 법률에 따라 설립된법인이 발행한 어음[기업어음증권 및 법시행령 제79조 제2항 제5호 각 목의 금융기관이 할인·매매·중개 또는 인수한 어음만 해당한다], 법 시행령 제79조제2항제5호가목부터 사목까지의 금융기관이 발행한 어음 또는 양도성예금증서와 같은 호 가목·마목부터 사목까지의 금융기관이 발행한 채권, 법 시행령 제79조제2항제5호 가목부터 사목까지의 금융기관이 지급을 보증한 채권(모집의방법으로 발행한 채권만 해당한다) 또는 어음, 경제협력개발기구에 가입 되어 있는 국가나 투자자 보호 등을 고려하여 법시행규칙 제 10조의2에서 정하는 국가가 발행한 채권, 주택저당채권유동화회사법 또는 한국주택금융공사법에 따른 주택저당채권담보부채권 또는 주택저당증권(주택저당채권유동화회사법에 따른 주택저당채권유동화회사, 한국주택금융공사법에 따른 한국주택금융공사 또는 법시행령 제 79조 제2항 제5호 가목부터 사목까지의 금융기관이 지급을 보증한 주택저당증권을 말한다), 법시행령 제79조 제2항 제5호 가목부터 사목까지의 규정에 따른 금융기관에 금전을 대여하거나 예치·예탁	최초설정일로 부터 1개월간



	<p>하여 취득한 채권) 및 상장지수집합투자기구의 집합투자증권</p> <p>다. 동일법인등 발행한 지분증권( 그 법인 등이 발행한 지분증권과 관련된 증권예탁증권을 포함한다)의 시가총액이 10%를 초과하는 경우에 그 시가총액 비중까지 투자하는 경우. 이 경우 시가총액비중은 거래소가 개설하는 증권시장 또는 해외 증권시장별로 매일의 그 지분증권의 최종시가의 총액을 그 시장에서 거래되는 모든 종목의 최종시가의 총액을 합한 금액으로 나눈 비율을 1개월간 평균한 비율로 계산하며, 매월 말일을 기준으로 산정하여 그 다음 1개월간 적용합니다.</p>	
	<p>- 이 투자신탁 자산총액으로 동일법인 등이 발행한 지분증권 총수의 10%를 초과하여 투자하는 행위</p>	
③ 집합투자증권 투자제한	<p>- 투자신탁재산을 집합투자증권에 운용함에 있어서 다음 각 목의 어느 하나에 해당하는 행위</p>	
	<p>가. 이 투자신탁 자산총액의 20%를 초과하여 같은 집합투자기구의 집합투자증권에 투자하는 행위. <u>다만, 상장지수집합투자기구(투자자 보호 등을 고려하여 금융투자업규정 제4-52조 제2항에서 정하는 상장지수집합투자기구에 한정한다)의 집합투자증권의 경우에는 이 투자신탁 자산총액의 30%까지 투자할 수 있다.</u></p>	최초설정일로 부터 1개월간
	<p>나. 집합투자증권에 자산총액의 40%를 초과하여 투자할 수 있는 집합투자기구(법 제 279 조제 1 항의 외국 집합투자기구를 포함한다. 이하 이 호에서 같다)의 집합투자증권에 투자하는 행위</p> <p>다. 이 투자신탁 자산총액의 5% 이내에서 법시행령 제 80 조 제 10 항에서 정하는 비율을 초과하여 사모집합투자기구(사모 집합투자기구에 상당하는 외국 사모집합투자기구를 포함한다)의 집합투자증권에 투자하는 행위</p> <p>라. 이 투자신탁재산으로 같은 집합투자기구의 집합투자증권 총수의 20%를 초과하여 투자하는 행위. 이 경우 그 비율의 계산은 투자하는 날을 기준으로 한다.</p> <p>마. 이 투자신탁 수익증권을 판매하는 판매회사가 받는 판매수수료 및 판매보수와 이 투자신탁이 투자하는 다른 집합투자기구의 집합투자증권을 판매하는 판매회사(외국 판매회사(외국 법령에 따라 외국에서 투자매매업 또는 투자중개업에 상당하는 영업을 영위하는 자를 말한다)를 포함한다)가 받는 판매수수료 및 판매보수의 합계가 법시행령 제80조 제11항으로 정하는 기준을 초과하여 집합투자증권에 투자하는 행위</p>	
④ 파생상품 투자	<p>파생상품매매에 따른 위험평가액이 투자신탁의 자산총액에서 부채총액을 뺀 가액의 100%를 초과하여 투자하는 행위</p>	최초설립일로 부터 1개월간

	파생상품의 매매와 관련하여 기초자산 중 동일법인 등이 발행한 증권(그 법인 등이 발행한 증권과 관련된 증권예탁증권을 포함한 다)의 가격변동으로 인한 위험평가액이 투자신탁 자산총액의 10%를 초과하여 투자하는 행위	
⑤ 계열회사 지분증권	법 시행령 제86조에서 정하는 한도를 초과하여 집합투자업자의 계열회사가 발행한 증권을 취득하는 행위	
투자비용 적용예외	<p>- 다음 각 항목 중 어느 하나에 해당하는 사유로 인하여 불가피하게 ②~④의 투자한도를 초과하게 된 경우에는 초과일부터 3월 이내에 그 투자한도에 적합하도록 하여야 합니다. 다만, 부도 등으로 처분이 불가능하거나 집합투자재산에 현저한 손실을 초래하지 아니하고는 처분이 불가능한 투자대상자산은 그 처분이 가능한 시 기까지는 이를 그 투자한도에 적합한 것으로 봅니다.</p> <ol style="list-style-type: none"> <li>1. 투자신탁재산에 속하는 투자대상자산의 가격 변동</li> <li>2. 투자신탁의 일부해지</li> <li>3. 담보권의 실행 등 권리행사</li> <li>4. 투자신탁재산에 속하는 증권을 발행한 법인의 합병 또는 분할합병</li> <li>5. 그 밖에 투자대상자산의 추가 취득 없이 투자한도를 초과하게 된 경우</li> </ol>	

## 9. 집합투자기구의 투자전략, 투자방침 및 수익구조

### 가. 투자 전략 및 위험관리

이 투자신탁은 투자신탁 자산총액의 60%이상을 재무적 안정성을 바탕으로 지속성장이 가능한 중소형주에 투자합니다. 다만, 시장 상황에 따라 탄력적으로 대형주를 편입하여 중소형주로 대체 할 수 없는 산업이나 종목에 투자하여 변동성 축소 및 초과 수익을 추구합니다.

#### (1) 포트폴리오 투자대상

- 원 칙 : 중소형주에 투자
- 중소형주의 정의 : 다음 각목에 해당하는 주식을 중소형주라 합니다. 다만, 주식의 편입시점에는 중소형주에 해당하였으나 편입이후 중소형주에 해당하지 않게 된 종목은 중소형주로 볼 수 있습니다.

가. 편입일 전일 종가 기준으로 유가증권시장에서 시가총액 상위 100위 이내의 종목을 제외한 나머지 종목

나. 코스닥시장에 상장된 종목중 편입일 전일 종가 기준으로 유가증권시장의 시가총액 상위 100에 해당하는 종목보다 시가총액이 작은 종목

다. 코스닥시장 업무규정 제4조제1항제1호의2의 코넥스 시장에 상장된 종목

#### (2) 포트폴리오 운용전략

1) 국정과제 및 정책 테마 관련 중소형 주식에 집중 투자합니다.

- ① 중소, 중견기업 육성 정책, 여성고용 확대 및 육아지원, ICT와 의료 통합 등 정부 정책 관련 핵심 기업에 투자
- ② 정책을 통한 생산 및 소비 트렌드(유행) 변화에 구조적인 성장이 가능한 기업.
- ③ 정보기술(IT), 소프트웨어(SW), 문화콘텐츠 산업을 통한 내수와 서비스업 성장 관련 기업.
- ④ IT 및 통신에서 다른 산업으로 확산을 통해 성장하는 컨버전스형 기업에 투자.
- ⑤ 인구구조학적인 생산 및 소비 트렌드(유행) 변화 관련 기업에 투자.

2) 구조적인 성장성을 보유한 중소형주에 투자합니다.

- ① 신성장 동력 산업의 매개가 되는 기술을 보유하거나, 원재료를 생산하며 가격 경쟁력을 가진 신 성장동력을 보유한 기업
- ② 높은 시장 지배력(브랜드 밸류)을 가진 기업으로 장기 불황기에 살아남을 수 있는 기업
- ③ 트렌드(유행) 변화(시대정신, 정부정책, 소비패턴)에 따른 구조적인 성장 기업
- ④ 변화를 통한 수익성 개선이 예상되는 기업

※ 비교지수: [KOSPI 대형지수 X 40%]+[KOSPI 중형주지수 X 60%]

※ KOSPI 대형지수 및 KOSPI 중형주지수는 한국거래소(KRX)가 작성하여 발표하는 지수로 (www.krx.co.kr)에서 확인가능합니다.

시장상황, 투자전략의 변경, 새로운 비교지수의 등장 등에 따라 비교지수는 변경될 수 있으며, 비교지수가 변경되는 경우 법령에서 정한 절차에 따라 공시될 예정입니다.

### (3) 위험관리

- 투자자산간 또는 투자자산내에 분산투자 및 손절매 제도 시행으로 투자위험을 관리합니다
- 재무적 안정성을 바탕으로 지속성장이 가능한 중소형주 발굴을 통해 주기적인 포트폴리오 재구성과 분산투자를 통해 위험을 줄입니다.
- 적극적인 자산배분을 지양하고, 시장상황을 고려해 탄력적 포트폴리오를 조정할 계획입니다.
- 대형주 편입비중을 통해 변동성을 줄이고 위험분산 투자 효과를 추구합니다.

※ 이 투자신탁의 투자전략 및 위험관리는 작성 시점 현재의 시장상황을 감안하여 작성된 것으로 시장상황의 변동이나 당사 내부기준의 변경 또는 기타 사정에 의하여 변경될 수 있습니다. 이러한 경우 변경된 투자전략 및 위험관리 내용은 변경 등록(또는 정정 신고)하여 수시공시 절차에 따라 공시될 예정입니다.

### 나. 수익구조

주된 투자대상 자산인 국내 주식에 투자하여 매매를 통해 이익 또는 손실이 결정되는 단순한 구조입니다.

## 10. 집합투자기구의 투자위험

이 투자신탁은 원본을 보장하지 않습니다. 따라서 투자원본의 전부 또는 일부에 대한 손실의 위험이 존재하며 투자금액의 손실 내지 감소의 위험은 전적으로 투자자가 부담하며, 집합투자업자나 판매회사 등 어떤 당사자도 투자손실에 대하여 책임을 지지 아니합니다. 또한, 이 투자신탁은 예금자 보호법의 적용을 받는 은행의 예금과 달리 실적에 따른 수익을 취득하므로 은행 등에서 판매하는 경우에도 예금자보호법에 따라 예금보험공사가 보호하지 않습니다.

※ 다음의 투자위험은 본 자료 작성시점 현재 중요하다고 판단되는 위험을 기재한 것이며, 발생 가능한 모든 위험을 기재한 것이 아님을 유의하셔야 합니다. 또한, 향후 운용과정 등에서 현재로는 예상하기 어려운 위험이 발생하거나 현재 시점에서는 중요하지 않다고 판단되어 기재에 누락되어 있는 위험의 정도가 커져 그 위험으로부터 심각한 손실이 발생할 수도 있음에 유의하셔야 합니다.

### 가. 일반위험

구 분	투자위험의 주요내용
원본손실 위험	이 투자신탁은 원본(이하 “투자원금액” 이라 함)을 보장하지 않습니다. 따라서 이 투자신탁에 투자한 투자자는 투자원금액의 전부 또는 일부에 대한 손실의 위험이 있으며, 투자원금액의 손실 위험은 전적으로 투자자가 부담합니다.

종목위험	주식, 채권 등 이 집합투자기구가 투자하는 투자대상종목의 가치는 해당종목 발행회사의 영업환경, 재무상황 및 신용상태의 악화에 따라 급격히 변동될 수 있습니다. 따라서, 주식뿐만 아니라 채권 등 비교적 안전자산이라 할지라도 해당 종목의 가격변동에 의해 원금손실을 입게 될 수도 있습니다.
주식가격 변동위험	당해 투자신탁은 신탁재산을 주식에 주로 투자하기 때문에, 주식시장의 가격변동에 따른 가치변동을 초래할 수 있습니다. 따라서 투자대상주식의 가격이 하락하는 경우 당해 투자신탁의 가치도 일정수준 하락하게 됩니다.
이자율 변동에 따른 위험	채권의 가격은 이자율에 의해 결정됩니다. 일반적으로 이자율이 하락하면 채권가격이 상승에 의한 자본이득이 발생하고 이자율이 상승하면 자본손실이 발생합니다. 따라서 채권을 만기까지 보유하지 않고 중도에 매도하는 경우에는 시장상황에 따라 손실 또는 이득이 발생할 수 있습니다.
시장위험	신탁재산을 주식, 채권 등에 투자함으로써 이 투자신탁은 국내금융시장의 주가, 이자율 등 기타 거시경제지표의 변화에 따른 위험에 노출됩니다. 또한, 신탁재산의 운용에 있어 예상치 못한 정치·경제상황, 정부의 조치 및 세제의 변경 등은 당해 신탁재산의 운용에 영향을 미칠 수 있습니다.
신용위험	당해 투자신탁은 주식, 채권, 장외파생상품거래 등에 있어서 발행회사나 거래 상대방의 영업환경, 재무상황 및 신용상태의 악화 등에 따라 발행회사나 거래 상대방의 신용등급이 하락하거나, 채무불이행 위험이 커짐으로 인해 급격한 가치변동을 초래할 수 있습니다.
파생상품 레버리지위험	주식 및 채권관련 파생상품은 작은 증거금으로 거래의 결제가 가능한 레버리지효과(지렛대 효과)로 인하여 파생상품 그 자체에 투자되는 금액보다도 상당히 더 큰 손실이 발생할 수 있으며, 그에 따라 기초자산에 직접 투자하는 경우에 비하여 훨씬 높은 위험에 노출될 수 있습니다.

#### 나. 특수위험

구 분	투자위험의 주요내용
집중투자에 따른 위험(종목)	이 투자신탁은 법령이 허용하는 한도 내에서 소수 종목에 선별적으로 집중 투자할 수 있으며 이에 따라 변동성 및 일부 종목의 집합투자기구에 미치는 영향력이 동일 유형의 일반적인 집합투자기구 혹은 해당 시장에 비하여 상대적으로 클 수 있습니다.
집중투자에 따른 위험(섹터)	이 투자신탁은 일부 산업에 속하는 증권에 선별적으로 집중 투자할 수 있으며 이에 따라 변동성 및 투자한 특정 섹터의 위험이 미치는 영향력이 동일유형의 일반적인 집합투자기구 혹은 해당 시장에 비하여 상대적으로 클 수 있습니다.
적극적매매 위험	이 집합투자기구는 투자목적 달성을 위해 적극적인 매매전략을 수행할 수 있으며, 통상 이러한 전략은 상대적으로 높은 매매비용을 수반하는 경향이 있습니다. 또한, 동 전략은 일반적으로 시장수익률과 괴리가 클 수 있으므로, 기대수준이 시장수익률수준인 투자자에게는 적합하지 않습니다.
코넥스 시장 투자 위험	이 집합투자기구는 자산총액의 일부를 제3시장인 코넥스(Korea New EXchange: KONEX) 시장 주식에 투자함으로써, 시장규모 등을 감안할 때 거래량이 풍부하지 못한 종목에 투자할 경우 투자대상종목의 유동성 부족에 따른 환금성 결여로 인하여

	투자자산의 가치 하락 및 환매가 연기 될 수 있는 위험이 발생할 수 있습니다. 또한, 코넥스시장은(KONEX)은 초기 중소기업의 자금조달을 쉽게 해주기 위하여 개설된 제3의 주식시장으로서 거래소 및 코스닥시장에 비하여 투자위험이 더 크고 정보의 불균형이 발생할 수 있으며 유동성(환금성)에 제약을 받을 수 있습니다.
--	--

#### 다. 기타 투자위험

구 분	투자위험의 주요내용
유동성 위험	증권시장규모 등을 감안할 때 거래량이 풍부하지 못한 종목에 투자할 경우 투자 대상종목의 유동성 부족에 따른 환금성의 결여로 인하여 투자신탁재산 가치의 하락을 초래할 위험이 발생할 수 있습니다.
대량환매 위험	이 투자신탁에 집중된 대량환매가 발생할 경우에는 환매자금을 우선적으로 조달해야 합니다. 이로 인하여 운용전략을 유지하거나 효과적으로 운용전략을 구사하는데 있어 일부 제약을 받을 수 있고, 이는 환매된 집합투자증권 및 잔존 집합투자증권의 가치에 손실을 초래하여 투자자의 투자원금액 손실을 초래할 수 있습니다.
환매연기위험	특별한 사유로 인해 환매가 연기될 수 있습니다. 환매가 연기되는 사유에 대해서는 본투자설명서의 '11. 매입, 환매, 전환절차 및 기준가격 적용기준'의 '나.환매'의 '(7)수익증권의 환매연기'를 참조하여 주시기 바랍니다.
순자산가치 변동위험	환매청구일과 환매 기준가격 적용일이 다르기 때문에 환매청구일로부터 환매일까지의 투자신탁재산의 가치변동에 따른 위험에 노출됩니다.
예상배당 위험	이 투자신탁이 보유하는 증권에 대하여 배당락 기준으로 각 종목별 예상배당액을 추정하여 당해 투자신탁의 기준가격에 반영합니다. 이 때 예상 배당금액은 추후 주주총회에서 확정되는 실제 배당금액과 차이가 있을 수 있으며, 확정된 실제 배당금액이 예상 배당금액 보다 적어질 경우 투자신탁의 가치하락이 있을 수 있습니다.
집합투자기구 해지위험	투자자 전원이 동의한 경우, 집합투자증권 전부에 대한 환매의 청구를 받아 신탁계약을 해지하려는 경우, 투자신탁이 설정한 후 1년 경과시점에서 설정원본이 50억원 미만이거나 설정하고 1년이 경과한 이후 1개월간 계속하여 투자신탁의 원본액이 50억원에 미달하는 경우 집합투자업자가 투자자의 동의 없이 해당 집합투자기구를 해지할 수 있습니다.

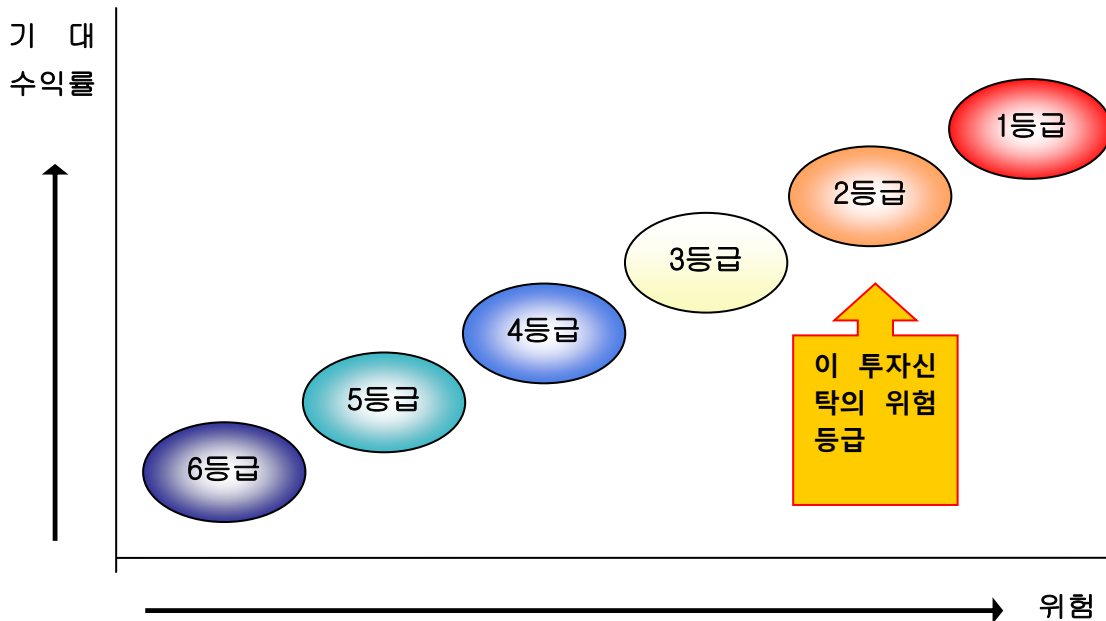
#### 라. 이 집합투자기구에 적합한 투자자 유형

이 투자신탁은 국내주식에 주로 투자하는 증권(주식형) 집합투자기구입니다. **설정된 후 3년이 경과하여 실제 수익률 변동성을 기준으로 위험등급을 구분한 결과 실제 연환산 표준편차는 24.56%이며 이에 따라 투자위험 6등급 중 2등급에 해당되는 높은 위험 수준의 투자위험을 지니고 있습니다.** 수익자는 주식에 직접 투자하는 위험과 유사한 위험을 부담할 수 있으며, 주식은 다양한 경제 변수에 연동되어 수익이 변동되는 특성을 가지고 있습니다. 따라서, 이 투자신탁은 주식시장 하락에 따른 원본 손실 및 시장 변동성 등 관련된 투자위험을 감내할 만한 위험 선호도를 가지고 있으며, 상기 위험수준을 이해하면서 본인의 투자목적에 부합한다고 판단하시는 투자자에게 적합합니다.

※ 수익률의 변동성(표준편차)은 투자기간 동안 펀드수익률이 평균수익률에 대비하여 변동한 범위를 측정하기 위한 통계량으로써, 펀드의 위험 정도를 나타내는 지표입니다. 값이 클수록 변동성이 심하므로 위험이 크고, 값이 작을수록 위험이 작음을 의미합니다.

※변경전·후 위험등급 및 변경사유

변경일	변경전 위험등급	변경후 위험등급	위험등급변경사유
2016.07.02	1등급	2등급	-투자위험등급 분류체계개편(5단계->6단계) - 최근 결산일 기준 이전 3년간 주간수익률 변동성(연환산)이 25%이하



<대신자산운용(주) 투자위험등급 기준표>

등급	1(고위험)	2	3	4	5	6(저위험)
표준편차	25%초과	25%이하	15%이하	10%이하	5%이하	0.5%이하

- 주1) 이 펀드는 설정 후 3년이 경과한 펀드로 실제 수익률 변동성을 측정하여 위험등급을 점검하고 변경합니다. 따라서 판매회사의 분류등급과는 차이가 있을 수 있습니다.
- 주2) 실제 변동성은 매년 결산시점에 측정하며, 해당 결산일 기준 이전 3년(156주)간 펀드의 주간 수익률의 연환산 표준편차와 등급 기준표상의 표준편차 상한치를 비교하여 이를 상회하는 경우 등급을 상향하고, 표준편차 값이 하위 등급의 상한치보다 낮고, 운용전략 등을 고려할 때 하위 등급이 유지될 것으로 예상되면 등급을 하향합니다. (다만, 해당 결산일 기준 이전 3년이 156주 이상인 경우에는 156주간만을 계산하며, 해당 결산일 기준 이전 3년이 155주인 경우 155주간만으로 적용)
- 주3) 추후 매 결산 시마다 변동성을 재측정하게 되며 이 경우 투자위험등급이 변동될 수 있습니다.
- 주4) 모자형 자집합투자기구의 경우 자집합투자기구의 수익률 변동성을 기준으로 산정하였습니다.
- 주5) 종류형 집합투자기구의 경우 운용펀드의 수익률 변동성을 기준으로 산정하였습니다.
- 주6) 재간접펀드의 경우 피투자펀드가 변경된다고 하더라도 당해 재간접펀드의 수익률 변동성을 기준으로 산정합니다.
- 주7) 펀드의 투자전략 변경으로 인해 수익구조가 현저히 달라져 과거 수익률 변동성이 현재 펀드의 위험도를 나타내지 못하게 되는 경우에는 변경시점에서 펀드가 신규로 설정된 것으로 보아 위험등급을 다시 산정할 수 있습니다.
- 주8) 레버리지ETF, 인버스 ETF, 부동산 펀드 등과 같이 수익률 변동성 측정이 곤란하거나 수익구조가 특수·복잡한 경우에는 수익률 변동성 기준을 적용하지 않을 수 있습니다.(이와 같은 집합투자기구는 수익구조·투자자보호 필요성 등을 종합적으로 고려하여 내부 심의위원회에서 정함)
- 주9) 수익률 변동성을 측정한 결과, 그 값이 위험등급 경계구간에 있는 경우이거나 위험등급이 매 년 계속적으로 변경될 가능성이 있는 등 투자자에게 혼란을 야기할 우려가 있는 경우에는 등급을 덜 위험한 등급으로 하향 변경하지 않고 현재의 높은 등급을 그대로 유지할 수 있습니다.



## 11. 매입, 환매, 전환절차 및 기준가격 적용기준

### 가. 매입

#### (1) 매입방법

이 투자신탁의 수익증권은 판매회사 영업시간 중 판매회사 창구에서 직접 매입 신청하실 수 있습니다. 다만, 판매사에서 온라인 판매를 개시하는 경우, 온라인을 통한 매입도 가능합니다. 또한 이 투자신탁의 매입시 자동이체를 통한 자금납입이 가능함을 알려드립니다.

#### (2) 종류별 가입자격

이 투자신탁의 가입가능한 수익증권의 종류 및 자격은 가입자격은 아래와 같습니다.

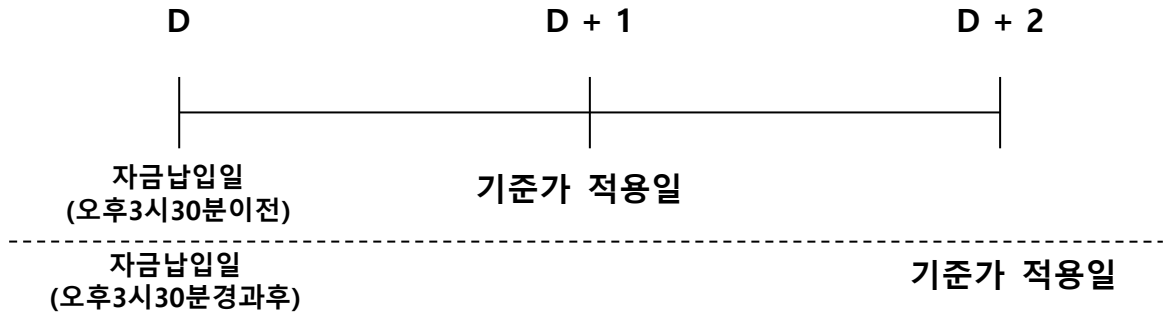
종류(클래스)	가입자격
수수료선취-오프라인(A)	제한없음(선취판매수수료 징구)
수수료선취-온라인(Ae)	온라인(인터넷)을 이용하여 투자하는 투자자 (선취판매수수료 징구)
수수료미징구-오프라인-보수체감(C1)	제한없음
수수료미징구-오프라인-보수체감(C2)	수수료미징구-오프라인-보수체감(C1) 수익증권을 1년이상 보유한 투자자
수수료미징구-오프라인-보수체감(C3)	수수료미징구-오프라인-보수체감(C2) 수익증권을 1년이상 보유한 투자자
수수료미징구-오프라인-보수체감(C4)	수수료미징구-오프라인-보수체감(C3) 수익증권을 1년이상 보유한 투자자
수수료미징구-온라인(Ce)	온라인(인터넷)을 이용하여 투자하는 투자자
수수료미징구-오프라인-펀드 등(CF)	<ul style="list-style-type: none"> <li>- 법에 의한 집합투자기구(외국법령에 의한 것으로서 집합투자기의 성질을 가진 것을 포함)</li> <li>- 자본시장과 금융투자업에 관한 법률 시행령 제 79 조제 2 항제 5 호의 각 목의 금융기관 및 보험업법에 따른 보험회사</li> <li>- 기금관리기본법에 따른 기금</li> <li>- 50 억원 이상 매입하고자 하는 법인</li> </ul>
수수료미징구-오프라인-개인연금(CP)	소득세법 제 20 조의 3 및 소득세법시행령 제 40 조의 2 에 따른 연금저축계좌를 통하여 가입할 수 있으며, 판매수수료가 징구되지 않는 수익증권
수수료미징구-오프라인-퇴직연금(CP2)	근로자퇴직급여보장법에 따른 퇴직연금 및 개인퇴직계좌의 사용자 및 가입자에 한하여 가입할 수 있는 수익증권
수수료선취-오프라인-무권유저비용(AG)	독립투자자문업자, 투자자문업자를 이용하는 투자자 및 투자권유불원고객을 대상으로 선취판매수수료를 징구하는 종류형 수익증권
수수료미징구-오프라인-무권유저비용(CG)	독립투자자문업자, 투자자문업자를 이용하는 투자자 및 투자권유불원고객을 대상으로 판매수수료를 징구하지 않는 종류형 수익증권
수수료미징구-오프라인-랩(CW)	판매회사의 일임형 Wrap 계좌 전용
수수료미징구-온라인-개인연금(CPe)	소득세법 제 20 조의 3 및 소득세법시행령 제 40 조의 2 에 따른 연금저축계좌의 가입자 중 온라인 투자자
수수료미징구-온라인-퇴직연금(CP2e)	근로자퇴직급여보장법에 의한 퇴직연금 및 개인퇴직계좌, 퇴직연금사업자 중 온라인 가입자

### (3) 적용되는 기준가격

매입청구시 적용되는 기준가격은 아래와 같으며, 기준시점은 판매회사의 전산시스템에 의하여 거래전표에 표시된 시간으로 구분하여 처리합니다.

(가) 오후 3시 30분 이전에 자금을 납입한 경우 : 납입일의 다음 영업일(D+1)에 공고되는 당해 종류 수익증권의 기준가격을 적용

(나) 오후 3시 30분 경과 후에 자금을 납입한 경우: 납입일로부터 **제3영업일(D+2)**에 공고되는 당해 종류 수익증권의 기준가격을 적용



(다) 이 투자신탁을 최초로 설정하는 때에는 투자신탁 최초설정일의 기준가격은 1,000원으로 합니다.

### 나. 환매

#### (1) 수익증권의 환매

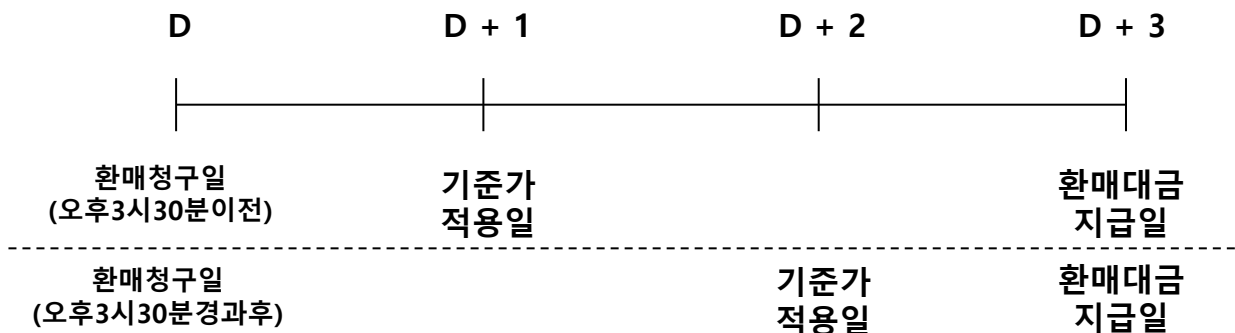
이 투자신탁의 수익증권은 판매회사 영업시간 중 판매회사 창구에서 직접 환매 청구하실 수 있습니다. 또한, 판매회사에 따라 인터넷에서 온라인 환매청구를 할 수 있습니다. 다만, 판매회사가 해산·허가취소, 업무정지 등의 사유(이하 “해산등”)로 인하여 환매청구에 응할 수 없는 경우에는 집합투자업자에 직접 청구할 수 있으며, 집합투자업자가 해산 등으로 인하여 환매에 응할 수 없는 경우에는 신탁업자에 직접 청구할 수 있습니다.

#### (2) 환매청구시 적용되는 기준가격

환매청구시 적용되는 기준가격은 아래와 같으며, 기준시점은 판매회사의 전산시스템에 의하여 거래전표에 표시된 시간으로 구분하여 처리합니다.

(가) 오후 3시 30분 이전에 환매를 청구한 경우 : 환매청구일로부터 제2영업일(D+1)에 공고되는 당해 종류 수익증권의 기준가격을 적용하여 제4영업일(D+3)에 관련세금등을 공제한 후 환매대금을 지급합니다.

(나) 오후 3시 30분 경과 후에 환매를 청구한 경우 : 환매청구일로부터 **제3영업일(D+2)**에 공고되는 당해 종류 수익증권의 기준가격을 적용하여 **제4영업일(D+3)**에 환매대금이 지급됩니다.



### (3) 환매수수료

수익자가 수익증권을 환매하는 경우 집합투자업자는 환매수수료를 징구하지 않습니다.

### (4) 매입청구 및 환매청구의 취소(정정)

이 투자신탁 수익증권의 매입청구 및 환매청구의 취소 또는 정정은 매입청구일 및 환매청구일 15시 30분[오후 3시 30분] 이전까지만 가능합니다. 다만, 15시 30분[오후 3시 30분] 경과 후 매입청구 및 환매청구를 한 경우에는 당일 중 판매회사의 영업가능 시간까지만 매입 또는 환매의 취소 또는 정정이 가능합니다.

### (5) 수익증권의 일부환매

수익자는 보유한 수익권 좌수 중 일부에 대하여 환매를 청구할 수 있습니다.

### (6) 수익증권의 환매제한

집합투자업자는 다음과 같은 경우에는 환매청구에 응하지 아니할 수 있습니다.

- ① 수익자 또는 질권자로서 권리를 행사할 자를 정하기 위하여 일정한 날을 정하여 수익자명부에 기재된 수익자 또는 질권자를 그 권리를 행사할 수익자 또는 질권자로 보도록 한 경우로서 이 일정한 날의 **전전영업일**(15시 30분 경과 후에 환매청구하는 경우에는 **전전영업일**)과 그 권리를 행사할 날까지의 사이에 환매청구를 한 경우
- ② 법령 또는 법령에 의한 명령에 의하여 환매가 제한되는 경우

### (7) 수익증권의 환매연기

다음의 사유로 인하여 환매일에 환매대금을 지급할 수 없게 된 경우 집합투자업자는 집합투자증권의 환매를 연기할 수 있습니다. 이 경우 집합투자업자는 지체없이 환매연기 사유 및 집합투자자총회 개최 등 향후 처리계획을 수익자 및 판매회사에게 통지하여야 합니다.

- ① 집합투자기구재산의 처분이 불가능하여 사실상 환매에 응할 수 없는 경우
  - 증권시장이나 해외 증권시장의 폐쇄·휴장 또는 거래정지, 그 밖에 이에 준하는 사유로 집합투자재산을 처분할 수 없는 경우
  - 천재·지변 그 밖에 이에 준하는 사유가 발생한 경우
- ② 투자자 간의 형평성을 해칠 염려가 있는 경우
  - 부도발생 등으로 인하여 집합투자재산을 처분하여 환매에 응하는 경우에 다른 투자자의 이익을 해칠 염려가 있는 경우
  - 집합투자재산에 속하는 자산의 시가가 없어서 환매청구에 응하는 경우에 다른 투자자의 이익을 해칠 염려가 있는 경우
  - 대량의 환매청구에 응하는 것이 투자자간의 형평성을 해할 염려가 있는 경우
- ③ 환매를 청구받거나 요구받은 투자매매업자 또는 투자중개업자·집합투자업자·신탁업자·투자회사등이 해산등으로 인하여 집합투자증권을 환매할 수 없는 경우
- ④ 금융위원회가 환매연기가 필요하다고 인정하는 경우

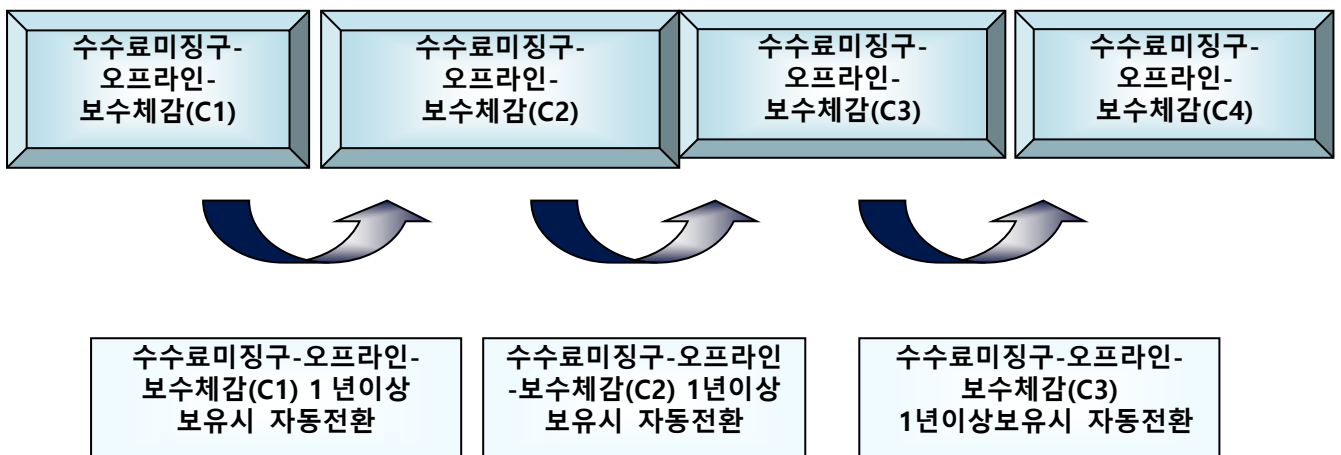
### (8) 수익증권의 부분환매

- ① 집합투자업자는 집합투자재산의 일부가 환매연기사유에 해당하거나 수익자총회(환매연기총회)에서 부분환매를 결의하는 경우 환매연기자산에 해당하지 아니하는 자산(정상자산)에 대하여는 수익자가 보유하는 집합투자증권의 지분에 따라 환매에 응할 수 있습니다.
- ② 부분환매가 결정된 경우에는 집합투자업자가 부분환매를 결정한 날(환매연기총회에서 부분환매를 결의한 경우에는 그 날)의 전일을 기준으로 환매연기사유에 해당하는 자산을 정상자산으로부터 분리하여야 합니다.

- ③ 집합투자업자는 환매연기사유에 해당하는 자산을 정상자산으로부터 분리한 경우에는 환매연기사유에 해당하는 자산만으로 별도의 집합투자기구를 설정하여야 하며, 이 경우 수익자는 이 집합투자기구 수익권의 보유좌수에 따라 별도의 집합투자기구의 수익권을 취득한 것으로 볼 수 있습니다.
- ④ 집합투자업자가 부분환매를 결정한 경우에는 관련내용을 지체없이 수익자, 집합투자재산을 보관·관리하는 신탁업자 및 판매회사에 통지하여야 하며, 판매회사는 통지받은 내용을 본지점에 게시하여야 합니다.

#### 다. 수익증권의 전환

- ① 집합투자업자는 수익자의 전환청구와 관계없이 수익증권의 보유기간(당해 수익증권의 매수일 또는 최초 취득일을 기산일로 하여 다른 종류 수익증권으로 전환하기 위해 전환시 적용되는 당해 수익증권의 기준가격 적용일까지를 말한다)에 따라 다음 각 호에서 정하는 종류 수익증권으로 자동으로 전환합니다. 다만, 수익자가 최초로 매입하는 수익증권은 수수료미징구-오프라인-보수체감(C1) 수익증권에 한합니다.
  1. 수수료미징구-오프라인-보수체감(C1)수익증권의 보유기간이 1년 이상인 경우 : 수수료미징구-오프라인-보수체감(C2) 수익증권으로 전환
  2. 수수료미징구-오프라인-보수체감(C2) 수익증권의 보유기간이 1년 이상인 경우 : 수수료미징구-오프라인-보수체감(C3) 수익증권으로 전환
  3. 수수료미징구-오프라인-보수체감(C3) 수익증권의 보유기간이 1년 이상인 경우 : 수수료미징구-오프라인-보수체감(C4) 수익증권으로 전환
- ② 제1항의 규정에 따라 전환하는 경우에는 위의 각 해당 전환일에 전환처리합니다. 다만, 전일이 영업일이 아닌 경우에는 익영업일에 전환처리합니다.
- ③ 제1항의 규정에 따라 전환하는 경우에 적용되는 기준가격은 해당 전환일의 클래스 수익증권의 기준가격으로 합니다.
- ④ 제1항의 규정에도 불구하고 수익자의 매입 또는 환매청구 등에 따른 절차가 진행중인 경우에는 당해 매입 또는 환매청구 등에 따른 절차가 처리된 이후 익영업일에 전환처리할 수 있습니다.

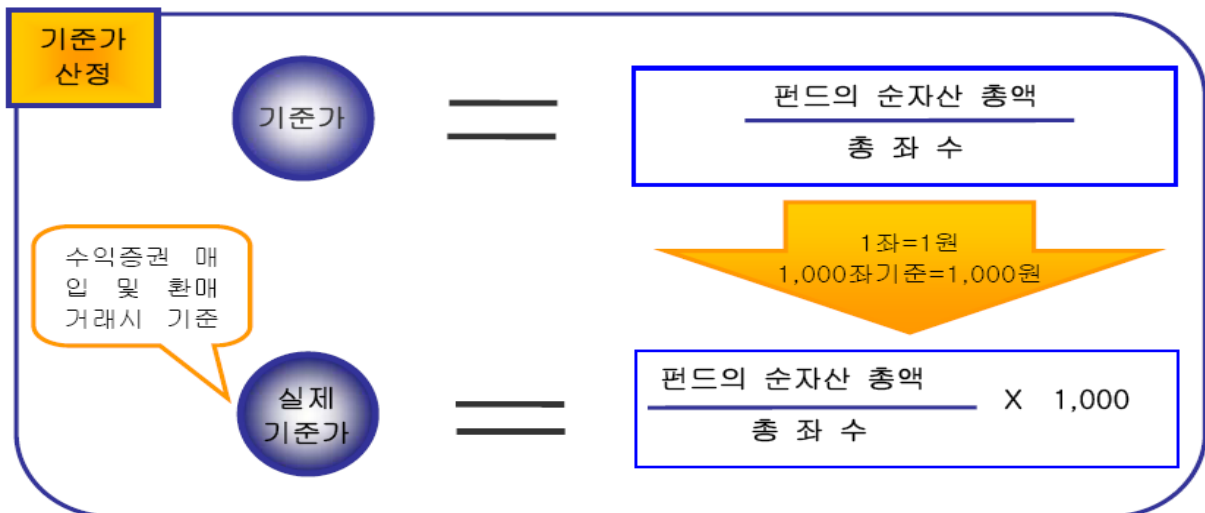


## 12. 기준가격 산정기준 및 집합투자재산의 평가

### 가. 기준가격의 산정 및 공시

구 분	내 용
산정방법	당일에 공고되는 기준가격은 그 직전일의 대차대조표상에 계상된 투자신탁의 자산총액에서 부채총액을 차감한 금액(이하 "순자산총액"이라 한다) 을 직전일의 수익증권 총좌수로 나누어 1,000좌 단위로 4사5입하여 원미만 둘째자리까지 계산합니다
종류간 기준가격이 상이한 이유	펀드간 판매보수의 차이로 인하여 펀드 종류간 기준가격이 상이할 수 있습니다.
산정주기	기준가격은 매일 산정합니다.
공시시기	산정된 기준가격을 매일 공고·게시합니다.
공시방법	1,000좌 단위로 원미만 셋째자리에서 4사5입하여 원미만 둘째자리로 계산하여 공시
공시장소	판매회사영업점, 집합투자업자( <a href="http://asset.daishin.com">asset.daishin.com</a> )·판매회사·협회( <a href="http://www.kofia.or.kr">www.kofia.or.kr</a> ) 인터넷홈페이지

주1) 공휴일, 국경일 등은 기준가격이 공시되지 않으며, 해외의 자산에 투자하는 펀드의 경우 기준가격이 산정·공시되지 않는 날에도 해외시장의 거래로 인한 자산의 가격변동으로 인하여 펀드재산 가치가 변동될 수 있습니다.



### 나. 집합투자재산의 평가방법

- 집합투자재산의 평가는 관련법령 및 규정에서 정하는 바에 의하여 시가에 따라 평가하되, 평가일 현재 신뢰할 만한 시가가 없는 경우에는 공정가액으로 평가합니다.
- 집합투자업자는 집합투자재산의 평가업무를 수행하기 위하여 관련법령 및 규정에 의한 방법에 따라 평가위원회(집합투자재산평가위원회)를 구성·운영합니다. 또한, 집합투자업자는 집합투자재산에 대한 평가가 공정하고 정확하게 이루어질 수 있도록 집합투자재산을 보관·관리하는 신탁업자의 확인을 받아 다음의 사항이 포함된 집합투자재산의 평가와 절차에 관한 기준(집합투자재산평가기준)을 마련하여야 합니다.
  - ① 평가위원회의 구성 및 운영에 관한 사항
  - ② 집합투자재산의 평가의 일관성 유지에 관한 사항
  - ③ 집합투자재산의 종류별로 해당 재산의 가격을 평가하는 채권평가회사를 두는 경우 그 선정 및 변경과 해당 채권평가회사가 제공하는 가격의 적용에 관한 사항 등

※ 집합투자재산평가위원회 구성 및 업무

- 구성 : 집합투자재산의 평가업무 담당임원, 집합투자재산의 운용업무 담당임원, 준법감시인 등
- 업무 : 집합투자재산에 대한 평가를 공정하고 정확하게 하기 위하여 집합투자재산 평가에 대한 필요사항을 의결함

집합투자재산에 속하는 자산은 그 종류별로 다음과 같이 평가합니다.

대상자산	평가방법
① 상장주식	평가기준일에 증권시장에서 거래된 최종시가(해외 증권의 경우 전날의 최종시가)
② 비상장주식	취득원가 또는 채권평가회사·공인회계사법에 의한 회계법인·신용정보의이용및 보호에관한법률 제4조의 규정에 따라 신용평가업무에 대한 허가를 받은 자가 제공하는 가격정보를 기초로 한 가격
③ 장내파생상품	평가기준일에 장내파생상품이 거래되는 파생상품시장 등이 공표하는 가격(해외 장내파생상품의 경우 전날의 가격)
④ 상장채권	평가기준일에 증권시장에서 거래된 최종시가를 기준으로 2이상의 채권평가회사에서 제공하는 가격정보를 기초로 한 가격
	평가기준일이 속하는 달의 직전 3월간 계속 매월 10일 이상 증권시장에서 시세가 형성된 채권에 한정
⑤ 비상장채권	2이상의 채권평가회사가 제공하는 가격정보를 기초로 한 가격 (④의 규정에 해당하지 아니하는 상장채권을 포함)
⑥ 기업어음 또는 금융기관이 발행한 채무증서	2이상의 채권평가회사가 제공하는 가격을 기초로 한 가격
⑦ 수익증권	평가기준일에 공고된 기준가격 또는 집합투자재산평가위원회가 정하는 가격. 다만, 상장된 집합투자증권은 증권시장에서 거래된 최종시가

### 13. 보수 및 수수료에 관한 사항

이 투자신탁은 운용 및 판매 등의 대가로 수수료 및 보수를 지급하게 되며, 가입자격에 따라 아래와 같이 보수 및 수수료 등의 차이가 있습니다.

이 투자신탁의 투자자는 판매보수와 관련하여 집합투자증권의 판매회사(투자매매업자 또는 투자중개업자)로부터 해당 투자신탁의 투자자에게 지속적으로 제공하는 용역의 대가에 관한 내용이 기재된 자료를 교부받고 설명받으셔야 합니다.

#### 가. 투자자에게 직접 부과되는 수수료

종류	가입자격	수수료율			
		선취 판매수수 료	후취 판매수수 료	환매 수수료	전환 수수료
수수료선취-오프라인(A)	제한없음(선취판매수수료 징구)	납입금액의 1% 이내	없음	없음	해당사항 없음
수수료선취-온라인(Ae)	온라인(인터넷)을 이용하여 투자하는 투자자 (선취판매수수료 징구)	납입금액의 0.5% 이내			

수수료미징구-오프라인-보수체감(C1)	제한없음	없음	없음	없음	해당사항 없음
수수료미징구-오프라인-보수체감(C2)	수수료미징구-오프라인-보수체감(C1) 수익증권을 1년이상 보유한 투자자				
수수료미징구-오프라인-보수체감(C3)	수수료미징구-오프라인-보수체감(C2) 수익증권을 1년이상 보유한 투자자				
수수료미징구-오프라인-보수체감(C4)	수수료미징구-오프라인-보수체감(C3) 수익증권을 1년이상 보유한 투자자				
수수료미징구-온라인(Ce)	온라인(인터넷)을 이용하여 투자하는 투자자				
수수료미징구-오프라인-펀드 등(CF)	- 법에 의한 집합투자기구(외국법령에 의한 것으로서 집합투자기의 성질을 가진 것을 포함) - 자본시장과 금융투자업에 관한 법 률 시행령 제 79 조제 2 항제 5 호 의 각목의 금융기관 및 보험업법 에 따른 보험회사 - 기금관리기본법에 따른 기금 - 50 억원 이상 매입하고자 하는 법인				
수수료미징구-오프라인-개인연금(CP)	소득세법 제 20 조의 3 및 소득세법 시행령 제 40 조의 2 에 따른 연금저 축계좌를 통하여 가입할 수 있으며, 판매수수료가 징구되지 않는 수익증 권	납입금액 의0.75% 이내	없음	없음	해당사항 없음
수수료미징구-오프라인-퇴직연금(CP2)	근로자퇴직급여보장법에 따른 퇴직 연금 및 개인퇴직계좌의 사용자 및 가입자에 한하여 가입할 수 있는 수 익증권				
수수료선취-오프라인-무권유저비용(AG)	독립투자자문업자, 투자자문업자를 이용하는 투자자 및 투자권유불원고 객을 대상으로 선취판매수수료를 징 구하는 종류형 수익증권	없음	없음	없음	전환시
수수료미징구-오프라인-무권유저비용(CG)	독립투자자문업자, 투자자문업자를 이용하는 투자자 및 투자권유불원고 객을 대상으로 판매수수료를 징구하 지 않는 종류형 수익증권				
수수료미징구-오프라인-랩(CW)	판매회사의 일임형 Wrap 계좌 전용				
수수료미징구-온라인-개인연금(CPe)	소득세법 제 20 조의 3 및 소득세법 시행령 제 40 조의 2 에 따른 연금저 축계좌의 가입자 중 온라인 투자자				
수수료미징구-온라인-퇴직연금(CP2e)	근로자퇴직급여보장법에 의한 퇴직 연금 및 개인퇴직계좌, 퇴직연금사 업자 중 온라인 가입자				
부과기준		매입시	환매시	환매시	전환시

\* 선취판매수수료율은 상기 범위내에서 판매회사별로 차등적용할 수 있습니다. 차등적용의 내용은 금융투자  
협회, 판매회사 및 집합투자업자의 홈페이지를 통해서 확인할 수 있습니다.



나. 집합투자기구에 부과되는 보수 및 비용

클래스	지급비율(연간,%)									
	집합 투자 업자 보수	판매 회사 보수	신탁 업자 보수	일반 사무 관리 회사 보수	총보수	동종 유형 총보수	기타 비용	총보수 ·비용	합성 총보수 ·비용	증권 거래 비용
수수료선취-오프라인(A)	0.7000	0.7000	0.0300	0.0200	1.4500	1.390	0.0025	1.4525	1.4525	0.1888
수수료선취-온라인(Ae)	0.7000	0.3500	0.0300	0.0200	1.1000	1.020	0.0023	1.1023	1.1023	0.1940
수수료미징구-오프라인-보수체감(C1)	0.7000	1.4500	0.0300	0.0200	2.2000	1.590	0.0022	2.2022	2.2022	0.1888
수수료미징구-오프라인-보수체감(C2)	0.7000	1.0000	0.0300	0.0200	1.7500	-	0.0022	1.7522	1.7522	0.1888
수수료미징구-오프라인-보수체감(C3)	0.7000	0.8000	0.0300	0.0200	1.5500	-	0.0022	1.5522	1.5522	0.1888
수수료미징구-오프라인-보수체감(C4)	0.7000	0.7500	0.0300	0.0200	1.5000	-	0.0018	1.5018	1.5018	0.1871
수수료미징구-온라인(Ce)	0.7000	0.5000	0.0300	0.0200	1.2500	1.190	0.0022	1.2522	1.2522	0.1867
수수료미징구-오프라인-펀드 등(CF)	0.7000	0.0500	0.0300	0.0200	0.8000	-	0.0022	0.8022	0.8043	0.1888
수수료미징구-오프라인-개인연금(CP)	0.7000	0.7900	0.0300	0.0200	1.5400	-	0.0000	1.5400	1.5400	0.1860
수수료미징구-오프라인-퇴직연금(CP2)	0.7000	0.6900	0.0300	0.0200	1.4400	-	0.0000	1.4400	1.4400	0.1844
수수료선취-오프라인-무권유저비용(AG)	0.7000	0.5250	0.0300	0.0200	1.2750	-	0.0022	1.2772	1.2772	0.1888
수수료미징구-오프라인-무권유저비용(CG)	0.7000	1.0000	0.0300	0.0200	1.7500	-	0.0022	1.7522	1.7522	0.1888
수수료미징구-오프라인-랩(CW)	0.7000	0.0000	0.0300	0.0200	0.7500	-	0.0022	0.7522	0.7522	0.1888
수수료미징구-온라인-개인연금(CPe)	0.7000	0.3950	0.0300	0.0200	1.1450	-	0.0022	1.1472	1.1472	0.1888
수수료미징구-온라인-퇴직연금(CP2e)	0.7000	0.3450	0.0300	0.0200	1.0950	-	0.0022	1.0972	1.0972	0.1888
지급시기	매3개월후급					-	사유 발생시			사유 발생시

주1) 기타비용은 증권의 예탁 및 결제비용 등 이 투자신탁에서 경상적, 반복적으로 지출되는 비용 (증권거래비용 및 금융비용 제외)등에 해당하는 것으로 회계기간이 경과한 경우에는 직전 회계연도의 기타비용 비율을 추정치로 사용하며, 회계기간이 경과하지 아니한 경우에는 작성일까지의 기타비용 비율을 연환산하여 추정치로 사용하므로 실제 비용은 이와 상이할 수 있습니다. 또한, 종류형 투자신탁의 경우 작성기준일 현재 설정되지 아니한 종류 수익증권은 기설정된 수익증권의 기타비용비율을 예상치로 사용하므로 실제 비용은 이와 상이할 수 있습니다.

[직전 회계연도 : 2020.06.24 ~ 2021.06.23]

주2) 증권거래비용은 회계기간이 경과한 경우에는 직전 회계연도의 증권거래비용 비율을 추정치로 사용하며, 회계기간이 경과하지 아니한 경우에는 작성일까지의 증권거래비용 비율을 연산하여 추정치로 사용하므로 실제 비용은 이와 상이할 수 있습니다. 또한, 종류형 투자신탁의 경우 작성기준일 현재 설정되지 아니한 종류 수익증권은 기설정된 수익증권의 증권거래비용비율을 예상치로 사용하므로 실제 비용은 이와 상이할 수 있습니다.

[직전 회계연도 : 2020.06.24 ~ 2021.06.23]

모자형투자신탁의 경우 증권거래비용은 이 투자신탁(자투자신탁)에서 지출되는 증권거래비용에 이 투자신탁(자투자신탁)이 모투자신탁에 투자한 비율을 안분한 모투자신탁의 증권거래비용을 합한 총액을 순자산 연평잔액(보수·비용 차감후 기준)으로 나누어 산출합니다.

주3) 기타비용 및 증권거래비용, 기타 관리비용 등 총보수·비용 이외에 추가적인 비용을 부담할 수 있습니다.

주4) 총보수·비용 비율은 이 투자신탁에서 지출되는 보수와 기타비용 총액을 순자산 연평잔액(보수 및 비용 차감후 기준)으로 나누어 산출합니다.

주5) 선취판매수수료는 매입시, 후취판매수수료 및 환매수수료는 환매시, 전환수수료는 전환시 부과되며, 보수는 최초설정일로부터 매 3개월 후급으로 지급됩니다. (다만, 기타비용 및 증권거래비용은 사유발생 시 지급)

주6) '동종유형 총보수'는 한국금융투자협회에서 공시하는 동종유형 집합투자기구 전체의 평균 총보수비용을 의미합니다.

**<1,000만원(표시통화가 외화인 경우 1,000만원 수준의 해당통화 금액) 투자시 투자자가 부담하게 되는 수수료 및 보수·비용의 투자기간별 예시>**

(단위:천원)

구분		1년	2년	3년	5년	10년
수수료선취-오프라인(A)	판매수수료및보수·비용	247	398	555	884	1,815
수수료선취-온라인(Ae)	판매수수료 및 보수·비용	162	279	399	655	1,386
수수료미징구-오프라인-보수체감(C1)(CDSC Class)	판매수수료 및 보수·비용	226	458	696	1,192	2,557
수수료미징구-온라인(Ce)	판매수수료 및 보수·비용	128	261	400	691	1,521
수수료미징구-오프라인-펀드 등(CF)	판매수수료 및 보수·비용	82	168	257	447	995
수수료미징구-오프라인-개인연금(CP)	판매수수료 및 보수·비용	158	321	490	845	1845
수수료미징구-오프라인-퇴직연금(CP2)	판매수수료 및 보수·비용	148	300	459	792	1733
수수료선취-오프라인-무권유저비용(AG)	판매수수료 및 보수·비용	131	267	407	705	1,549
수수료미징구-오프라인-무권유저비용(CG)	판매수수료 및 보수·비용	180	365	556	957	2,078
수수료미징구-오프라인-랩(CW)	판매수수료 및 보수·비용	77	157	241	420	936
수수료미징구-온라인-개인연금(CPe)	판매수수료 및 보수·비용	118	240	366	635	1,400
수수료미징구-온라인-퇴직연금(CP2e)	판매수수료 및 보수·비용	112	229	350	608	1,342

주1) 투자자가 1,000만원(표시통화가 외화인 경우 1,000만원 수준의 해당통화 금액)을 투자했을 경우 직·간접적으로 부담할 것으로 예상되는 수수료 또는 총보수·비용을 누계적으로 산출한 것입니다. 이익금은 모두 재투자하며, 연간 투자수익률은 5%, 수수료율 및 총 보수·비용비율은 일정하다고 가정하였습니다. 그러나 실제 투자자가 부담

하게 되는 보수 및 비용은 기타비용의 변동, 보수의 인상 또는 인하 여부 등에 따라 달라질 수 있음에 유의하시기 바랍니다.( 선취판매수수료 Class A : 1%, Class A-e : 0.5% Class AG: 0.75% 가정 )  
 주2) Class C2와 Class A의 종류별로 총 보수·비용이 일치하는 시점은 대략 3년4개월 이 되는 시점이나, class유형이나 추가납입, 보수 등의 변경 등에 따라 달라질 수 있습니다.

## 14. 이익 배분 및 과세에 관한 사항

### 가. 이익배분

- 집합투자업자는 이 투자신탁의 운용에 따라 발생한 당해 종류 수익증권별 이익금을 투자신탁 회계기간 종료일 익영업일에 분배하며 그 이익금을 수익자에게 현금 또는 새로이 발행되는 수익증권으로 분배합니다. 다만, 집합투자업자는 법 제238조에 따라 평가한 합투자재산의 평가이익 및(또는) 법 제240조제1항의 회계처리기준에 따른 매매이익에 해당하는 이익금은 분배를 유보하며, 이익금이 "零(0)"보다 적은 경우에도 분배를 유보합니다.

#### ※ 집합투자재산의 매매 및 평가 이익 유보에 따른 유의사항

2016년 08월 22일 이후 매년 결산·분배할 때 집합투자기구의 회계기간 동안 집합투자재산의 운용에 따라 발생한 이익금 중 집합투자재산의 매매 및 평가 이익은 분배되지 않고 보유기간 동안의 손익을 합산하여 환매할 때 해당 환매분에 대하여 과세됩니다(다만, 분배를 유보할 수 없는 이자·배당 소득 등은 매년 결산·분배되어 과세됩니다). 이 경우 환매연도에 과세된 보유기간 동안의 매매 및 평가 이익을 포함한 연간 금융소득이 금융소득종합과세 기준금액을 초과할 경우 과세부담이 증가하여 불리하게 작용하는 경우가 발생할 수 있으니 주의하시기 바랍니다.

- 수익자는 수익자와 판매회사간 별도의 약정이 없는 한 이익분배금에서 세액을 공제한 금액의 범위 내에서 분배금 지급일의 기준가격으로 당해 종류 수익증권을 매수합니다.  
 이익분배금으로 수익증권을 매수하는 경우 집합투자업자는 당해 수익증권 매수금액의 납입이 완료된 때에 집합투자규약 제10조제1항의 방법으로 수익증권을 발행하여야 합니다.
- 집합투자업자는 신탁계약기간이 종료되거나 투자신탁을 해지하는 경우 지체없이 신탁업자로 하여금 투자신탁원본의 상환금 및 이익금(이하 "상환금 등"이라 한다)을 수익자에게 지급합니다.
- 집합투자업자는 투자신탁재산인 증권 등 자산의 매각지연 등의 사유로 인하여 상환금 등의 지급이 곤란한 경우에는 한국예탁결제원을 통하여 그 사실을 통지하여야 합니다.
- 이익분배금 또는 상환금등을 수익자가 그 지급개시일부터 5년간 지급을 청구하지 아니한 때는 판매회사가 취득할 수 있습니다.
- 신탁업자가 이익분배금 또는 상환금등을 판매회사에게 인도한 후에는 판매회사가 수익자에 대하여 그 지급에 대한 책임을 부담합니다.

### 나. 과세

#### (1) 투자신탁에 대한 과세 - 별도의 소득과세 부담이 없는 것이 원칙

투자소득에 대한 과세는 소득이 발생하는 투자신탁 단계에서의 과세와 수익자에게 이익을 분배하는 단계에서의 과세로 나누어집니다.

**투자신탁 단계에서는 소득에 대해서 별도의 세금 부담을 하지 않는 것을 원칙으로 하고 있습니다.** 투자신탁재산에 귀속되는 이자·배당소득은 귀속되는 시점에는 원천징수하지 아니하고 집합투자기구로부터의 이익이 투자자에게 지급하는 날(특약에 따라 원본에 전입되는 날 및 신탁계약기간 연장하는 날 포함)에 집합투자기구로부터의 이익으로 원천징수하고 있습니다. 다만, 외국원천징수세액은 다음과 같은 범위를 한도로 환급을 받고 있습니다.

$$\text{환급세액} = \text{외국납부세액} \times \text{환급비율}$$

환급비율 : (과세대상소득금액 / 국외원천과세대상소득)  
단, 환급비율 > 1 이면 1, 환급비율 < 0 이면 0으로 함.

발생소득에 대한 세금 외에 투자재산의 매입, 보유, 처분 등에서 발생하는 처분 등에서 발생하는 취득세, 등록세, 증권거래세 및 기타 세금에 대해서는 투자신탁의 비용으로 처리하고 있습니다.

## (2) 수익자에 대한 과세 - 원천징수 원칙

수익자는 집합투자기구로부터의 이익을 지급받는 날(특약에 따라 원본에 전입되는 날 및 신탁계약기간 연장되는 날 포함)에 과세이익에 대한 세금을 원천징수 당하게 되며, 투자신탁의 수익증권을 계좌간 이체, 계좌의 명의변경, 전자증권법 제30조에 따른 계좌간 대체의 전자등록에 의한 양도의 방법으로 거래하는 경우에도 보유기간 동안 발생한 과세이익에 대한 세금을 원천징수하고 있습니다. 다만, 해당 집합투자기구로부터의 과세이익을 계산함에 있어서 집합투자기구가 투자하는 증권시장에 상장된 증권(채권 및 외국집합투자증권 등 제외) 및 이를 대상으로 하는 선물, 벤처기업의 주식 등에서 발생하는 매매·평가 손익은 과세대상에서 제외하고 있습니다.

## (3) 수익자에 대한 과세율 - 개인, 일반법인 15.4%(지방소득세 포함)

거주자 개인이 받는 집합투자기구로부터의 과세이익에 대해서는 15.4% (소득세 14%, 지방소득세 1.4%)의 세율로 원천징수 됩니다. 이러한 소득은 개인의 연간 금융소득 합계액(이자소득과 배당소득)이 이자소득 등의 종합과세기준금액 이하인 경우에는 분리과세 원천징수로 납세의무 종결되나, 연간 금융소득 합계액(이자소득과 배당소득)이 이자소득 등의 종합과세기준금액을 초과하는 경우에는 이자소득 등의 종합과세기준금액을 초과하는 금액을 다른 종합소득(부동산임대 소득, 사업소득, 근로소득, 기타소득)과 합산하여 개인소득세율로 종합과세 됩니다.

내국법인이 받는 투자신탁의 과세이익은 15.4% (소득세 14%, 지방소득세 1.4%)의 세율로 원천징수 (금융기관 등의 경우에는 제외) 됩니다. 이러한 소득은 법인의 결산 시점에 투자신탁으로부터 받게 되는 소득과 법인의 다른 소득 전체를 합산한 소득에 대하여 법인세율을 적용하여 과세하며, 이전에 납부한 원천징수세액은 기 납부세액으로 공제 받게 됩니다.

## (4) 연금저축계좌 가입자에 대한 과세(수수료미징구-오프라인-개인연금(CP), 수수료미징구-온라인-개인연금(CPe)가입자만 해당)

소득세법 시행령 제 40 조의 2 에 따른 연금저축계좌를 통해 동 투자신탁에 가입한 가입자의 경우 동 투자신탁의 수익증권을 환매하는 시점에 별도의 과세를 하지 않으며, 연금저축계좌에서 자금 인출시 다음과 같이 과세하며, 관련 사항은 "연금저축계좌 설정 약관"을 참고하시기 바랍니다.

[연금저축계좌 과세 주요 사항]

구분	주요내용
납입요건	가입기간 5년 이상, 연 1,800만원 한도 (퇴직연금, 타 연금저축 납입액 포함) 및 개인종합자산관리계좌 계약기간 만료일 기준 잔액을 한도로 개인종합자산관리계좌에서 연금계좌로 납입한 금액(이하 "전환금액"이라 한다)
수령요건	55세 이후 10년간 연간 연금수령한도 내에서 연금수령 (가입자의 수령개시 신청 후 인출)

연금계좌 세액공제	<p>[납입금액]</p> <p>- 해당과세기간에 다음의 금액을 합한 금액으로 한다.</p> <p>① 연간 연금저축계좌 납입액 400 만원 이내. 단, 2022 년 12 월 31 일까지 「소득세법」 제 14 조제 3 항제 6 호에 따른 소득의 합계액이 2 천만원을 초과하지 않는 50 세 이상인 거주자는 납입액 600 만원 이내</p> <p>② 상기①에도 불구하고 종합소득금액이 1 억원 초과(근로소득만 있는 경우에는 총급여액 1 억 2 천만원 초과)인 거주자에 대해서는 연간 연금저축계좌 납입액 300 만원 이내</p> <p>③ 개인종합자산관리계좌에서 전환금액이 있는 경우에는 전환금액의 10% 또는 300 만원(직전 과세기간과 해당 과세기간에 걸쳐 납입한 경우에는 300 만원에서 직전 과세기간에 적용된 금액을 차감한 금액으로 한다)중 적은 금액</p> <p>[세액공제]</p> <p>- 해당 과세기간의 종합소득산출세액에서 납입금액의 13.2%에 대해 세액공제. 단 해당과세기간에 종합소득금액이 4 천만원 이하(근로소득만 있는 경우에는 총급여액 5 천 500 만원 이하)인 거주자에 대해서는 납입금액 16.5%에 대해 세액공제</p>
연금수령시 과세	연금소득세 5.5 ~ 3.3%(나이에 따라 변경, 지방소득세 포함) 단, 이연퇴직소득은 이연퇴직소득세액의 70%
분리과세한도	1,200 만원(공적연금소득, 의료목적 및 부득이한 사유의 인출, 이연퇴직소득의 연금수령시 제외)
연금외수령시 과세	기타소득세 16.5% (지방소득세 포함) 단, 이연퇴직소득은 퇴직소득 과세기준 적용
해지가산세	없음
특별중도해지 (연금외수령) 사유	<ul style="list-style-type: none"> <li>- 천재지변</li> <li>- 가입자의 사망, 해외이주</li> <li>- 가입자가 파산의 선고 또는 개인회생절차개시의 결정을 받은 경우</li> <li>- 가입자 또는 그 부양가족(소득세법 제 50 조의 기본공제 대상자에 한함)의 질병·부상에 따른 3 개월 이상 요양</li> <li>- 금융기관의 영업정지, 인·허가 취소, 해산결의, 파산선고</li> </ul>
특별중도해지 사유시 과세	연금소득세 5.5~3.3%(나이에 따라 변경, 지방소득세 포함)
연금계좌 승계	상속인(배우자)가 승계 가능

※ 2013 년 2 월 28 일 이전에 “수익증권통장거래약관”에 따라 이 투자신탁에 가입하거나 이 투자신탁으로 이전한 수익자의 동 투자신탁 수익증권 계좌는 소득세법시행령제 40 조의 2 에 따른 연금저축계좌로 보아 과세하되, 다음의 사항은 종전 조세특례제한법을 적용합니다.

[종전 가입자에 대한 특례사항]

구분	주요 내용
해지가산세	5 년 이내 해지시 해지가산세 2.2%(지방소득세 포함)
해지가산세 면제사유 (특별중도해지 사유)	천재지변/ 저축자의 사망, 퇴직, 해외이주, 폐업/ 저축자의 3 개월 이상 치료·요양 / 금융기관의 영업정지, 인·허가 취소, 해산결의, 파산선고(종전 조세특례제한법령 제 80 조의 2 제 4 항 적용)

연금외 수령시 과세 (특별중도해지시 포함)	기타소득 16.5% (지방소득세 포함)
사망으로 인한 해지시 과세	연금소득 5.5%(지방소득세 포함, 분리과세 가능)

\* 2013.1.1 이후 가입한 계좌의 부득이한 연금외수령 사유 및 과세는 소득세법을 적용 (단, 사망으로 인한 해지는 연금소득 5.5% 과세)

\*2012.12.31 이전 가입한 고객은 사망외 부득이한 사유 없음

※ **연금저축계좌 관련 세제는 소득세법 등 관련 법령의 개정 등에 따라 변경될 수 있으니 유의하여 주시기 바랍니다.**

#### (5) 퇴직연금제도의 세제 (수수료미징구-오프라인-퇴직연금(C-P2), 수수료미징구-온라인-퇴직연금(C-P2e) 가입자만 해당)

투자신탁에서 발생한 이익에 대하여 원천징수하지 않으며, 투자자는 퇴직연금 수령시 관련세법에 따라 세금을 부담하여 일반 투자신탁 투자시와는 상이한 세율이 적용됩니다.

##### ① 세액공제

- 연금계좌에 납입한 금액은 종합소득이 있는 거주자가 해당 연도의 연금계좌에 납입한 금액(퇴직연금계좌에 납입한 금액 + 연금저축계좌에 납입한 금액 중 400 만원 이내의 금액)과 연 700 만원 중 적은 금액으로 하고, 2022 년 12 월 31 일까지 「소득세법」 제 14 조제 3 항제 6 호에 따른 소득의 합계액이 2 천만원을 초과하지 않는 50 세 이상인 거주자는 해당 연도의 연금계좌에 납입한 금액(퇴직연금계좌에 납입한 금액 + 연금저축계좌에 납입한 금액 중 600 만원 이내의 금액)과 연 900 만원 중 적은 금액으로 하되, 해당과세기간에 종합소득금액이 1 억원 초과(근로소득만 있는 경우에는 총급여액 1 억 2 천만원 초과)인 거주자에 대해서는 연금계좌에 납입한 금액(퇴직연금계좌에 납입한 금액 + 연금저축계좌에 납입한 금액 중 300 만원 이내의 금액)과 연 700 만원 중 적은 금액으로 합니다.

- 해당 과세기간의 종합소득산출세액에서 퇴직연금계좌에 납입한 금액의 13.2%에 대해 세액공제. 단 해당과세기간에 종합소득금액이 4천만원 이하(근로소득만 있는 경우에는 총급여액 5천 500만원 이하)인 거주자에 대해서는 납입금액 16.5%에 대해 세액공제

※ 위 세율은 지방소득세(원천징수세액의 10%)를 포함한 세율입니다

##### ② 과세이연

투자신탁의 결산으로 인한 재투자시 재투자 수익에 대하여 원천징수하지 아니하고, 퇴직연금 수령시 연금수령 방법에 따라 과세됩니다.

##### ③ 퇴직연금 수령방법에 따라 과세체계의 다양성

연금수령, 일시금수령 등 수령방식에 따라 과세체계가 다양하게 결정될 수 있습니다. 따라서 퇴직연금 종합안내(<http://pension.fss.or.kr>)의 “과세제도안내”를참조하여 주시기 바랍니다.

#### (6) 미국세금 원천징수 및 해외계좌 신고제도(FATCA)

- 미국 해외계좌의무납세법(FATCA)은 미국 고용회복을 촉진하기 위한 법률(the Hiring Incentives to Restore Employment(HIRE))의 일환으로 미국 의회가 2010년에 제정한 법률입니다. FATCA는 미국 납세자들에 대한 정보를 미국 세무당국에 제공하는 것을 목적으로 하고 있으며, 미국 이외지역에 금융자산 및 계좌를 소유하고 있는 미국 납세의무자들의 납세의무 준수를 향상시키는 것을 목적으로 하고 있습니다. FATCA는 펀드 및/또는 하위펀드의 등록뿐만 아니라, 포괄적인 보고 및 원천징수 의무를 부과하고 있습니다. 그러한 보고 요구사항의 한 예를 보면, 펀드내 특정유형의 투자자들에 대한 정보를 확인하고 공개하는 것입니다. FATCA를 준수하지 않을 경우, 펀드 및/또는 하위펀드에 귀속되는 것으로서



미국에서 발생한 이자 및 배당 등과 같은 특정유형의 지급금에 대하여 30%의 원천징수 대상이 될 수 있습니다. 그러므로 막대한 손실을 입을 수 있습니다. 이것이 바로 펀드 및 하위펀드가 FATCA를 준수하도록 하기 위함입니다. FATCA를 준수하기 위한 목적으로, 펀드는 특정 투자자의 정보를 미국 세무당국에 보고하거나 공개할 수도 있으며, 그러한 투자자들에 대한 특정 지급금을 보류할 수도 있습니다. 펀드는 또한 펀드의 단독 재량으로 투자자의 보유지분을 강제로 환매하거나 투자자가 보유한 계좌를 폐쇄할 수 있습니다. 관련 법령에서 허용되는 범위내에서, 위와 같은 조치들이 취해질 수 있도록 투자자들은 펀드에 동의를 한 것으로 간주됩니다. 또한, 투자자들은 그들이 미국 납세의무자들이거나 미국 납세의무자로 되었을 경우에는 즉시 해당 펀드의 판매회사에 신고하여야 합니다. 미국과 한국(펀드 및 하위펀드가 등록되어 있는 국가)이 정부간 협정(Intergovernmental Agreement(IGA)을 체결하는 경우, 정부는 FATCA 필요조건들(펀드 및 하위펀드가 따라야 하는 국내 법령들의 수정, 개정, 면제 등 포함)을 실행하여야 합니다. 한국과 미국 정부간에 IGA가 체결되는 경우, 펀드 및 하위펀드는 해당 IGA의 적용을 받게 되며 관련 법령도 적용받게 됩니다. 투자자들은 FATCA 및 IGA로 인하여 그들의 세금에 미치는 영향 및 예상되는 결과에 대하여 관련 전문가들에게 자문을 구할 수 있습니다.

\* 미국 납세의무자(US Taxpayers)

- 미국 납세의무자"라 함은 미국 시민권자, 미국 거주자, 미국 법률 또는 미국의 특정 주의 법률에 따라 설립되거나 미국에서 설립된 파트너십이나 기업을 의미합니다. 또한, 신탁의 경우, 만약 (i) 미국의 어떤 법원이 적용가능한 법률에 의거하여 신탁의 관리에 관한 모든 이슈에 대하여 실질적으로 명령이나 판결을 내릴 수 있는 권한을 가지고 있는 경우, (ii) 한 명 또는 그 이상의 미국 납세자들이 신탁이나 미국의 시민 또는 거주자인 사망자의 부동산을 지배할 수 있는 권한을 가지고 있는 경우에는 신탁(trust)도 미국납세자에 해당됩니다. 미국 납세자에 대한 이러한 정의는 미국 세법에 따라 해석됩니다. 한편, 그럼에도 불구하고, 미국 시민권을 상실한 자와 미국이외 국가에서 거주하고 있는 자들은 어떤 환경하에서는 미국 납세자로 간주될 수도 있음을 알려 드립니다. 펀드의 지분은 어떠한 미국 납세자의 계좌에게도 청약이 권유되지 않아야 하며, 또한 판매되어서도 안됩니다. 펀드가입 신청자들은 그들이 미국 납세자가 아니며, 그리고 그들이 미국 납세자를 대신하여 펀드의 지분을 취득하는 것이 아니며, 미국 납세자들에게 펀드의 지분을 매도하기 위한 의도를 가지고 펀드의 지분을 취득하는 것이 아님을 선언하도록 요구받을 수 있습니다. 금융회사는 미국 납세자의 펀드 지분을 강제로 환매할 수 있습니다.

※ 상기 투자소득에 대한 과세내용 및 각 수익자에 대한 과세는 정부 정책, 수익자의 세무상의 지위 등에 따라 달라질 수 있습니다. 그러므로, 수익자는 투자신탁에 대한 투자로 인한 세금 영향에 대하여 조세전문가와 협의하는 것이 좋습니다.



## 제 3 부. 집합투자기구의 재무 및 운용실적 등에 관한 사항

### 1. 재무정보

이 투자신탁의 재무제표는 주식회사의 외부감사에 관한 법률에 의한 기업회계기준 중 투자신탁에 관한 회계기준에 따라 작성되었으며, 동 재무제표에 대한 회계감사법인 및 감사의견은 다음과 같습니다.

다만, 회계감사를 받은 대차대조표 및 손익계산서는 협회 홈페이지([www.kofia.or.kr](http://www.kofia.or.kr))에 공시된 감사보고서를 통하여 확인하실 수 있습니다.

기 간	회계감사법인	감사의견
제 8기( 2020.06.24 - 2021.06.23 )	회계감사면제	해당없음
제 7기( 2019.06.24 - 2020.06.23 )	회계감사면제	해당없음
제 6기( 2018.06.24 - 2019.06.23 )	회계감사면제	해당없음

#### 가. 요약재무정보

(단위: 원,%)

통합대차대조표			
항 목	제 8 기	제 7기	제 6기
	( 2021.06.23 )	( 2020.06.23 )	( 2019.06.23 )
운용자산	4,431,885,564	8,155,345,498	11,047,225,546
증권	4,273,855,230	7,848,448,960	10,786,571,310
파생상품	0	0	0
부동산/실물자산	0	0	0
현금 및 예치금	158,030,334	306,896,538	260,654,236
기타 운용자산	0	0	0
기타자산	12,521,203	176,488,276	792,960,950
자산총계	4,444,406,767	8,331,833,774	11,840,186,496
운용부채	0	0	0
기타부채	38,373,440	233,992,844	369,303,586
부채총계	38,373,440	233,992,844	369,303,586
원본	3,323,708,136	9,990,138,862	13,766,138,709
수익조정금	-753,178,829	955,482,189	128,818,522
이익잉여금	1,835,504,020	-2,847,780,121	-2,424,074,321
자본총계	4,406,033,327	8,097,840,930	11,470,882,910
통합손익계산서			
항 목	제 8 기	제 7기	제 6기
	( 2020.06.24 - 2021.06.23 )	( 2019.06.24 - 2020.06.23 )	( 2018.06.24 - 2019.06.23 )
운용수익	3,707,730,098	-567,143,927	-2,959,754,475
이자수익	355,347	7,028,556	5,679,490
배당수익	82,015,459	131,751,113	115,828,556
매매/평가차익(손)	3,625,359,292	-705,923,596	-3,081,262,521

기타 수익	0	0	0
운용비용	93,614,410	119,126,782	192,938,930
관련회사 보수	93,614,410	119,126,782	192,938,930
매매수수료	0	0	0
기타비용	1,490,403	1,982,441	3,021,538
당기순이익	3,612,625,285	-688,253,150	-3,155,714,943
매매회전율	140.22	303.73	326.19

- 주1) 요약재무정보 사항중 매매회전율이란 주식매매의 빈번한 정도를 나타내는 지표로서 해당 운용기간동안 매도한 주가가액을 같은 기간동안 평균적으로 보유한 주가가액으로 나누어 산출합니다. 1회계년도동안의 평균적인 주식투자규모가 100억원이고, 주식매도금액 또한 100억원인 경우 매매회전율은 100%(연기준)로 합니다.
- 주2) 위 재무재표는 모든 종류 수익증권을 통합하여 운용하는 투자신탁(전체)를 기준으로 작성하였습니다. 대차대조표의 부채 및 자본항목과 손익계산서의 비용항목은 각 개별 종류 수익증권의 해당 항목 값을 합산한 금액입니다.
- 주3) 회계감사인의 회계감사를 받은 집합투자기구의 경우에는 대차대조표 및 손익계산서를 기재하지 않을 수 있으며, 이 경우 대차대조표 및 손익계산서는 협회 홈페이지에 공시된 감사보고서를 통하여 확인할 수 있습니다.

나. 대차대조표

(단위: 원)

과목	제8기( 2021.06.23 )		제7기( 2020.06.23 )		제6기( 2019.06.23 )	
	금	액	금	액	금	액
<b>자 산</b>						
<b>운 용 자 산</b>						
현금및예치금		158,030,334		306,896,538		260,654,236
1. 현금및현금성자산	158,030,334		273,490,788		260,654,236	
2. 예치금						
3. 증거금			33,405,750			
<b>대출채권</b>						
1. 콜론						
2. 환매조건부채권매수						
3. 매입어음						
4. 대출금						
<b>유가증권</b>		4,273,855,230		7,848,448,960		10,786,571,310
1. 지분증권	4,273,855,230		7,848,448,960		10,786,571,310	
2. 채무증권						
3. 수익증권						
4. 기타유가증권						
<b>파생상품</b>						
1. 파생상품						
<b>부동산과 실물자산</b>						
1. 건물						
2. 토지						
3. 농산물						
4. 축산물						
<b>기타운용자산</b>						
1. 임차권		12,521,203		176,488,276		792,960,950
2. 전세권						
<b>기 타 자 산</b>						
1. 매도유가증권미수금			122,703,095		782,758,223	
2. 정산미수금						
3. 미수이자	18,567		34,429		635,204	
4. 미수배당금						
5. 기타미수입금	12,502,636		53,750,752		9,567,523	
6. 기타자산						
7. 수익증권청약금						
<b>자 산 총 계</b>		4,444,406,767		8,331,833,774		11,840,186,496
<b>부 채</b>						
<b>운 용 부 채</b>						
1. 옵션매도						
2. 환매조건부채권매도						
<b>기 타 부 채</b>		38,373,440		233,992,844		369,303,586
1. 매수유가증권미지급금			82,115,027		308,117,811	
2. 정산미지급금	22,936,797		107,326,003		19,107,062	
3. 해지미지급금	15,436,643		26,491,614		42,078,713	
4. 수수료미지급금			18,060,200			
5. 기타미지급금						
6. 기타부채						
<b>부 채 총 계</b>		38,373,440		233,992,844		369,303,586
<b>자 본</b>						
1. 원 본	3,323,708,136		9,990,138,862		13,766,138,709	
2. 집합투자기구안정조정금						
3. 이월잉여금	1,082,325,191		-1,892,297,932		-2,295,255,799	
(발행좌수 당기: 3,323,708,136 좌		1,835,504,020		-2,847,780,121		-2,424,074,321
전기: 9,990,138,862 좌		수익조정금		955,482,189		128,818,522
전전기: 13,766,138,709 좌)						
(기준가격 당기: 1,292.94 원						
전기: 812.18 원						
전전기: 830.10 원)						
<b>자 본 총 계</b>		4,406,033,327		8,097,840,930		11,470,882,910
<b>부 채 와 자 본 총 계</b>		4,444,406,767		8,331,833,774		11,840,186,496

다. 손익계산서

(단위: 원)

과 목	제8기( 2020.06.24-2021.06.23 )		제7기( 2019.06.24-2020.06.23 )		제6기( 2018.06.24-2019.06.23 )	
	금 액		금 액		금 액	
<b>운 용 수 익</b>						
<b>1. 투자수익</b>		82,370,806		138,779,669		121,508,046
1. 이 자 수 익	355,347		7,028,556		5,679,490	
2. 배당금수익	82,015,459		131,751,113		115,828,556	
3. 수수료수익						
4. 임대료수익						
<b>2. 매매차익과 평가차익</b>		4,050,111,200		1,537,003,320		2,112,697,393
1. 지분증권매매차익	2,961,711,093		1,035,757,263		2,111,555,282	
2. 채무증권매매/평가차익						
3. 파생상품매매/평가차익						
4. 지분증권평가차익	1,088,381,895		501,223,777			
5. 외환거래/평가차익						
6. 현금및대출채권매매/평가차익						
7. 기타거래차익	18,212		22,280		1,142,111	
<b>3. 매매차손과 평가차손</b>		424,751,908		2,242,926,916		5,193,959,914
1. 지분증권매매차손	424,751,908		2,242,926,916		4,742,252,573	
2. 채무증권매매/평가차손						
3. 파생상품매매/평가차손						
4. 지분증권평가차손					451,707,341	
5. 외환거래/평가차손						
6. 대손상각비						
7. 현금및대출채권매매차손						
8. 기타거래손실						
<b>운 용 비 용</b>		95,104,813		121,109,223		195,960,468
1. 운용수수료	46,894,628		59,907,970		93,406,232	
2. 판매수수료	44,710,892		56,652,350		95,530,863	
3. 수탁수수료	2,008,890		2,566,462		4,001,835	
4. 투자자문수수료						
5. 임대자산관련비용						
6. 기타비용	1,490,403		1,982,441		3,021,538	
<b>당기순이익(또는 당기순손실)</b>		3,612,625,285		-688,253,150		-3,155,714,943
<b>좌당순이익(또는 좌당순손실)</b>		1.086926149		-0.068893252		-0.22923748

2. 연도별 설정 및 환매현황

(1) 대신 성장 중소형주 증권투자신탁[주식] 운용펀드

(단위:억좌, 억원)

기간	기간초 잔고		회계기간 중				기간말 잔고	
			설정(발행)		환매			
	좌수	금액	좌수	금액	좌수	금액	좌수	금액
	(출자지분수)		(출자지분수)		(출자지분수)		(출자지분수)	
2020.06.24 - 2021.06.23	100	81	10	11	77	85	33	44
2019.06.24 - 2020.06.23	139	115	14	11	53	39	100	81
2018.06.24 - 2019.06.23	154	159	60	57	76	71	139	115

## (2) 대신 성장 중소형주 증권투자신탁[주식] 수수료선취-오프라인(A)

(단위:억좌, 억원)

기간	기간초 잔고		회계기간 중				기간말 잔고	
			설정(발행)		환매			
	좌수	금액	좌수	금액	좌수	금액	좌수	금액
	(출자지분수)		(출자지분수)		(출자지분수)		(출자지분수)	
2020.06.24 - 2021.06.23	56	43	2	2	35	37	22	28
2019.06.24 - 2020.06.23	86	69	4	1	35	22	56	43
2018.06.24 - 2019.06.23	97	98	4	4	15	14	86	69

## (3) 대신 성장 중소형주 증권투자신탁[주식] 수수료선취-온라인(Ae)

(단위:억좌, 억원)

기간	기간초 잔고		회계기간 중				기간말 잔고	
			설정(발행)		환매			
	좌수	금액	좌수	금액	좌수	금액	좌수	금액
	(출자지분수)		(출자지분수)		(출자지분수)		(출자지분수)	
2020.06.24 - 2021.06.23	10	8	1	1	9	10	2	2
2019.06.24 - 2020.06.23	12	10	2	1	4	3	10	8
2018.06.24 - 2019.06.23	12	12	3	3	3	2	12	10

## (4) 대신 성장 중소형주 증권투자신탁[주식] 수수료미징구-오프라인-보수체감(C1)

(단위:억좌, 억원)

기간	기간초 잔고		회계기간 중				기간말 잔고	
			설정(발행)		환매			
	좌수	금액	좌수	금액	좌수	금액	좌수	금액
	(출자지분수)		(출자지분수)		(출자지분수)		(출자지분수)	
2019.06.24 - 2020.06.23	0	0	0	0	0	0	0	0
2018.06.24 - 2019.06.23	15	15	14	13	29	25	0	0

## (5) 대신 성장 중소형주 증권투자신탁[주식] 수수료미징구-온라인(Ce)

(단위:억좌, 억원)

기간	기간초 잔고		회계기간 중				기간말 잔고	
			설정(발행)		환매			
	좌수	금액	좌수	금액	좌수	금액	좌수	금액
	(출자지분수)		(출자지분수)		(출자지분수)		(출자지분수)	
2020.06.24 - 2021.06.23	10	7	1	1	9	9	2	2
2019.06.24 - 2020.06.23	11	9	1	1	2	2	10	7
2018.06.24 - 2019.06.23	11	11	10	9	10	9	11	9

## (6) 대신 성장 중소형주 증권투자신탁[주식] 수수료미징구-오프라인-보수체감(C2)

(단위:억좌, 억원)

기간	기간초 잔고		회계기간 중				기간말 잔고	
			설정(발행)		환매			
	좌수	금액	좌수	금액	좌수	금액	좌수	금액
	(출자지분수)		(출자지분수)		(출자지분수)		(출자지분수)	
2019.06.24 - 2020.06.23	10	8	1	0	11	8	0	0
2018.06.24 - 2019.06.23	0	0	11	9	1	0	10	8

(7) 대신 성장 중소형주 증권투자신탁[주식] 수수료미징구-오프라인-보수체감(C3)

(단위:억좌, 억원)

기간	기간초 잔고		회계기간 중				기간말 잔고	
			설정(발행)		환매			
	좌수	금액	좌수	금액	좌수	금액	좌수	금액
	(출자지분수)		(출자지분수)		(출자지분수)		(출자지분수)	
2020.06.24 - 2021.06.23	9	7	0	0	9	9	0	0
2019.06.24 - 2020.06.23	0	0	9	7	1	0	9	7
2018.06.24 - 2019.06.23	14	14	0	0	14	14	0	0

(8) 대신 성장 중소형주 증권투자신탁[주식] 수수료미징구-오프라인-보수체감(C4)

(단위:억좌, 억원)

기간	기간초 잔고		회계기간 중				기간말 잔고	
			설정(발행)		환매			
	좌수	금액	좌수	금액	좌수	금액	좌수	금액
	(출자지분수)		(출자지분수)		(출자지분수)		(출자지분수)	
2020.06.24 - 2021.06.23	15	16	5	6	13	19	7	11
2019.06.24 - 2020.06.23	17	18	0	0	2	2	15	16
2018.06.24 - 2019.06.23	8	11	11	14	2	2	17	18

(9) 대신 성장 중소형주 증권투자신탁[주식] 수수료미징구-오프라인-개인연금(CP)

(단위:억좌, 억원)

기간	기간초 잔고		회계기간 중				기간말 잔고	
			설정(발행)		환매			
	좌수	금액	좌수	금액	좌수	금액	좌수	금액
	(출자지분수)		(출자지분수)		(출자지분수)		(출자지분수)	
2020.06.24 - 2021.06.23	1	1	0	0	1	1	0	0
2019.06.24 - 2020.06.23	1	1	0	0	0	0	1	1
2018.06.24 - 2019.06.23	1	0	3	2	2	2	1	1

(10) 대신 성장 중소형주 증권투자신탁[주식] 수수료미징구-오프라인-퇴직연금(CP2)

(단위:억좌, 억원)

기간	기간초 잔고		회계기간 중				기간말 잔고	
			설정(발행)		환매			
	좌수	금액	좌수	금액	좌수	금액	좌수	금액
	(출자지분수)		(출자지분수)		(출자지분수)		(출자지분수)	
2020.06.24 - 2021.06.23	0.05	0.04	0.24	0.21	0.22	0.21	0.06	0.08
2019.06.24 - 2020.06.23	0.03	0.02	0.03	0.02	0.00	0.00	0.05	0.04
2018.06.24 - 2019.06.23	0.13	0.13	0.01	0.01	0.11	0.09	0.03	0.02

3. 집합투자기구의 운용실적(세전 기준)

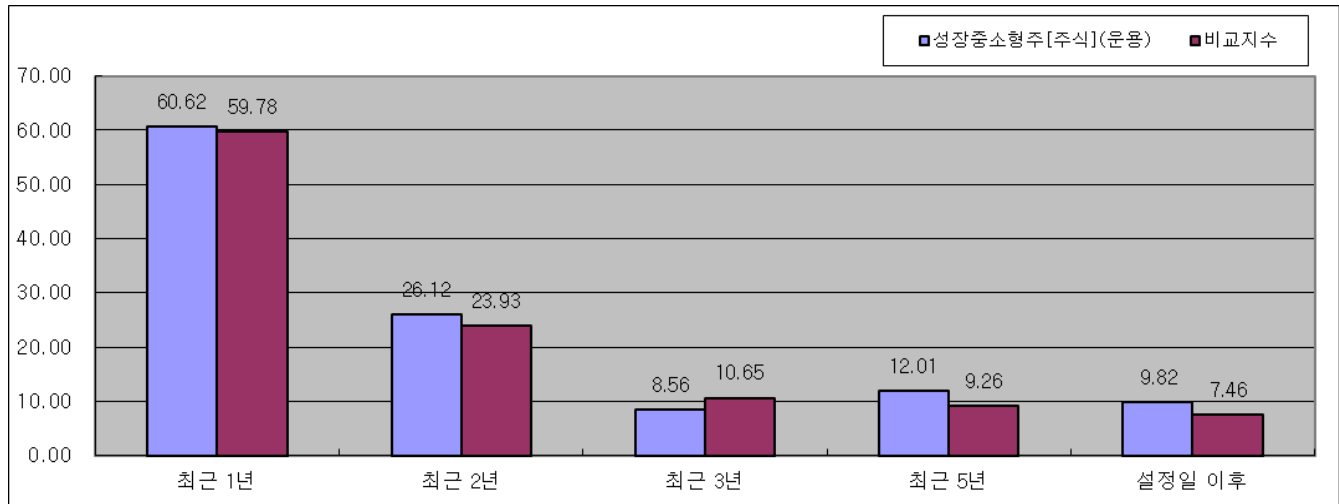
다음의 투자실적은 이 투자신탁의 과거 성과를 나타낼 뿐 미래의 운용성과를 보장하는 것은 아닙니다.

투자실적 추이는 투자자의 투자판단에 도움을 드리고자 작성된 것으로 연평균 수익률은 해당기간 동안의 평균수익률을, 연도별 수익률은 기간별 수익률 변동성을 나타낸 것입니다.

연평균 수익률 및 연도별 수익률에 관한 정보는 신고서 또는 투자설명서의 작성기준일로 산정한 수익률로서 실제 투자시점의 수익률은 크게 다를 수 있으므로 별도로 확인하여야 합니다.

# 가. 연평균수익률(세전기준)

(단위: %)



기간	최근 1년	최근 2년	최근 3년	최근 5년	설정일 이후
	20.06.25 ~ 21.06.24	19.06.25 ~ 21.06.24	18.06.25 ~ 21.06.24	16.06.25 ~ 21.06.24	13.06.24 ~ 21.06.24
운용펀드	60.62	26.12	8.56	12.01	9.82
비교지수	59.78	23.93	10.65	9.26	7.46
수익률변동성(%)	22.57	26.71	24.56	21.44	21.44
수수료선취-오프라인(A)	58.41	24.27	6.97	10.38	8.24
비교지수	59.78	23.93	10.65	9.26	7.46
수수료선취-온라인(Ae)	58.94	24.72	7.36	10.77	8.62
비교지수	59.78	23.93	10.65	9.26	7.46
수수료미징구-온라인(Ce)	58.71	24.53	7.19	10.61	8.45
비교지수	59.78	23.93	10.65	9.26	7.46
수수료미징구-오프라인-보수체감(C4)	58.33	24.21	6.92	-	10.34
비교지수	59.78	23.93	10.65	-	9.27
수수료미징구-오프라인-개인연금(CP)	58.28	24.17	6.88	-	4.57
비교지수	59.78	23.93	10.65	-	7.93
수수료미징구-오프라인-퇴직연금(CP2)	58.43	24.32	7.01	-	5.63
비교지수	59.78	23.93	10.65	-	8.00

주1) 비교지수 : [KOSPI 대형지수 X 40%]+[KOSPI 중형주지수 X 60%]

주2) 비교지수의 수익률에는 운용보수 등 투자신탁에 부과되는 보수 및 비용이 반영되지 않았습니다.

주3) 연평균 수익률은 해당 기간동안의 누적수익률을 기하평균방식으로 계산한 것으로 해당기간 동안의 평균 수익률을 나타내는 수치입니다.

주4) 종류형투자신탁의 경우 연평균수익률 그래프는 모든 종류 수익증권을 통합하여 운용하는 투자신탁(전체)를 기준으로 작성하였습니다. 이 경우 투자신탁(전체)의 수익률에는 운용보수 등 투자신탁에 부과되는 보수 등이 반영되지 않았습니다.



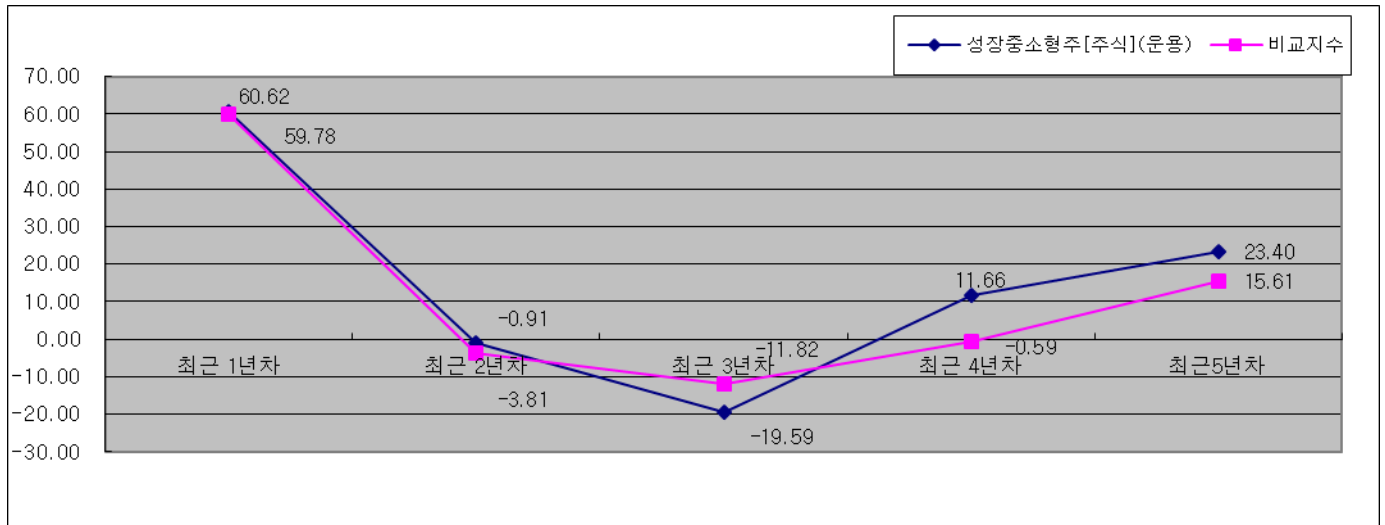
주4) 마지막 수익률 측정대상기간이 6개월 미만인 경우 수익률을 기재하지 않습니다.

주5) 마지막 수익률 측정대상기간이 6개월을 초과하고 1년 미만인 경우(예:8개월)로서 주식 또는 주식관련상품(주가지수 연계증권 등)에 투자하는 경우에는 해당 기간의 수익률인 '기간 수익률'을 말합니다.

주6) 수익률 변동성(%)은 해당 기간 동안 집합투자기구의 연환산된 주간수익률의 표준편차

#### 나. 연도별 수익률 추이(세전기준)

(단위: %)



기간	최근 1 년차	최근 2 년차	최근 3 년차	최근 4 년차	최근 5 년차
	20.06.25 ~ 21.06.24	19.06.25 ~ 20.06.24	18.06.25 ~ 19.06.24	17.06.25 ~ 18.06.24	16.06.25 ~ 17.06.24
운용펀드	60.62	-0.91	-19.59	11.66	23.40
비교지수	59.78	-3.81	-11.82	-0.59	15.61
수수료선취-오프라인(A)	58.41	-2.45	-20.77	10.04	21.67
비교지수	59.78	-3.81	-11.82	-0.59	15.61
수수료선취-온라인(Ae)	58.94	-2.07	-20.49	10.44	22.08
비교지수	59.78	-3.81	-11.82	-0.59	15.61
수수료미징구-온라인(Ce)	58.71	-2.23	-20.61	10.26	21.91
비교지수	59.78	-3.81	-11.82	-0.59	15.61
수수료미징구-오프라인- 보수체감(C4)	58.33	-2.50	-20.81	9.98	21.63
비교지수	59.78	-3.81	-11.82	-0.59	15.61
수수료미징구-오프라인- 개인연금(CP)	58.28	-2.53	-20.85	-3.80	-
비교지수	59.78	-3.81	-11.82	-2.82	-
수수료미징구-오프라인- 퇴직연금(CP2)	58.43	-2.39	-20.74	-0.57	-
비교지수	59.78	-3.81	-11.82	-2.54	-

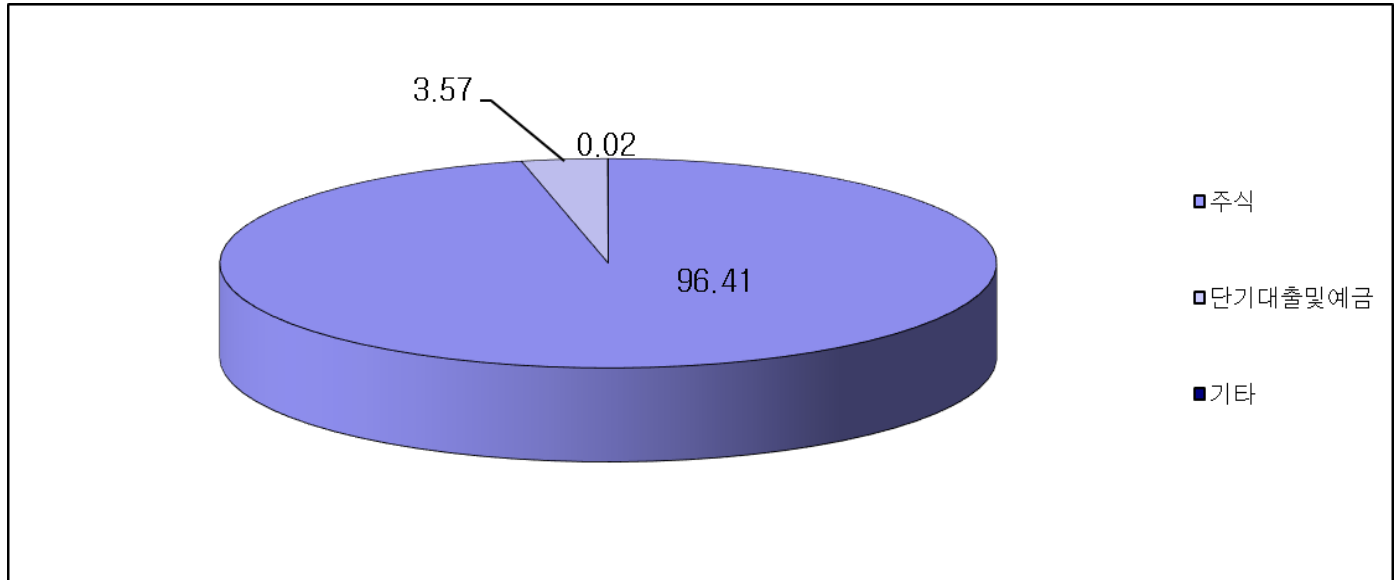
주1) 비교지수 : [KOSPI 대형지수 X 40%]+[KOSPI 중형주지수 X 60%]

주2) 비교지수의 수익률에는 운용보수 등 투자신탁에 부과되는 보수 및 비용이 반영되지 않았습니다.

- 주3) 연도별 수익률은 해당되는 각1년간의 단순 누적수익률로 투자기간동안 이 투자신탁 수익률의 변동성을 나타내는 수치입니다.
- 주4) 마지막 수익률 측정대상기간이 6개월 미만인 경우 수익률을 기재하지 않습니다.
- 주5) 마지막 수익률 측정대상기간이 6개월을 초과하고 1년 미만인 경우(예:8개월)로서 주식 또는 주식관련상품(주가지수 연계증권 등)에 투자하는 경우에는 해당 기간의 수익률인 '기간 수익률'을 말합니다.
- 주6) 종류형투자신탁의 경우 연도별수익률 그래프는 모든 종류 수익증권을 통합하여 운용하는 투자신탁(전체)를 기준으로 작성하였습니다. 이 경우 투자신탁(전체)의 수익률에는 운용보수 등 투자신탁에 부과되는 보수 등이 반영되지 않았습니다.

#### 다. 집합투자기구의 자산구성 현황

(2021.06.23 .현재 / 단위 : 억원,%)

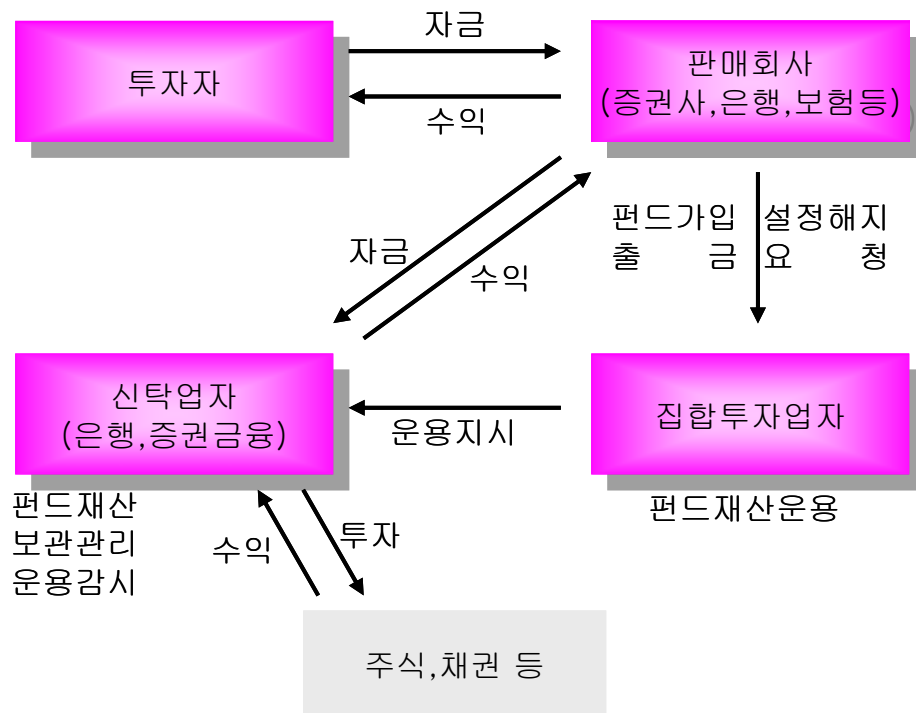


통화별 구분	증권				파생상품		부동산	특별자산		단기대출 및 예금	기타	자산총액
	주식	채권	어음	집합투자 증권	장내	장외		실물자산	기타			
KRW	43	0	0	0	0	0	0	0	0	2	0	44
	(96.41)	(0.00)	(0.00)	(0.00)	(0.00)	(0.00)	(0.00)	(0.00)	(0.00)	(3.57)	(0.02)	(100.00)
합계	43	0	0	0	0	0	0	0	0	2	0	44
	(96.41)	(0.00)	(0.00)	(0.00)	(0.00)	(0.00)	(0.00)	(0.00)	(0.00)	(3.57)	(0.02)	(100.00)

주1) ( ) 내는 집합투자기구 자산총액 대비 비중

주2) 어음 : 양도성예금증서(CD) 및 어음

## 제 4 부. 집합투자기구 관련회사에 관한 사항



### 1. 집합투자업자에 관한 사항

#### 가. 회사개요

회사명	대신자산운용(주)
주소 및 연락처	04538 서울특별시 중구 삼일대로 343, 19층(저동1가, 대신파이낸스센터) (연락처 : 02-769-3449, asset.daishin.com)
회사 연혁	1988. 3 대신투자자문(주) 설립 (납입자본금 10억원) 1988. 4 투자자문업 등록(재무부 등록번호 제8호) 1996. 6 자본금 300억원으로 증자 1996. 7 대신투자신탁운용(주)로 상호변경 1997. 7 투자신탁운용업 허가(주식형 투자신탁 업무개시) 1997. 7 공사채형 투자신탁 업무개시 1999. 2 자산운용회사의 업무 겸영 인가(재정경제부) 2009. 6 140억 증자(납입자본금 440억) 2009. 8 280억 감자(납입자본금 160억) 2010. 5 대신자산운용(주)로 상호변경 2012. 6 130억 증자(납입자본금 290억) 2013. 3 대신자산운용(주)과 한국창의투자자문(주)의 합병 2016. 12 본점 이전(여의도->명동) 2021. 1 본점 소재지 이전
자본금	290억
주요주주현황	대신증권(주) (100 %)

## 나. 주요업무

### [주요업무]

투자신탁의 설정, 해지 / 투자신탁의 운용, 운용지시 / 투자회사 재산의 운용

### [선관의무]

투자신탁의 집합투자업자는 선량한 관리자의 주의로써 집합투자재산을 관리하여야 하며, 수익자의 이익을 보호하여야 합니다.

### [책임]

집합투자업자가 법령, 집합투자계약 또는 투자설명서 등에 위배되는 행위를 하거나 그 업무를 소홀히 하여 수익자에게 손해를 발생시킨 때에는 그 손해를 배상할 책임이 있습니다. 집합투자업자가 손해배상책임을 부담하는 경우 관련되는 이사 또는 감사(감사위원회 위원을 포함)에게도 귀책사유가 있는 때에는 집합투자업자는 이들과 연대하여 그 손해를 배상할 책임이 있습니다.

### [연대책임]

집합투자업자, 신탁업자, 판매회사, 일반사무관리회사 및 채권평가회사는 법에 의하여 수익자에 대한 손해배상책임을 부담하는 경우 귀책사유가 있는 때에는 연대하여 손해배상책임을 집니다.

## 다. 최근 2개 사업연도 요약 재무내용

(단위: 백만원)

요약 대차대조표			요약 손익계산서		
계정과목	2020.12.31	2019.12.31	계정과목	20.01.01 ~ ~ 20.12.31	19.01.01 ~ ~ 19.12.31
현금 및 예치금	31,207	19,458	영업수익	14,801	15,921
유가증권	7,469	18,492			
대출채권	147	178			
유형자산	521	1,863	영업비용	11,399	10,783
무형자산	62	62			
기타자산	2,509	2,390	영업이익	3,402	5,138
자산총계	41,916	42,443	영업외수익	179	890
기타부채	1,552	3,801	영업외비용	259	383
부채총계	1,552	3,801	법인세비용 차감전순이익	3,322	5,645
자본금	29,000	29,000	법인세비용	284	545
자본잉여금	4,394	4,394			
이익잉여금	6,955	5,417			
기타포괄손익 누계액	15	-169			
자본총계	40,364	38,642	당기순이익	3,038	5,100

## 라. 운용자산 규모

(2021.06.24. 현재/억원)

구분	증 권					부동산및 부동산 파생	특별자산및 특별자산 파생	혼합자산 및혼합자 산파생	MMF	총계
	주식형	혼합형	채권형	파생상품	재간접					
수탁고	3,208	888	17,010	2,744	520	1,570	334	8,915	3,948	39,137

## 2. 운용관련 업무 수탁회사 등에 관한 사항

### 가. 집합투자재산의 운용(지시) 업무 수탁회사

해당사항 없습니다.

### 나. 기타 업무의 수탁회사

해당사항 없습니다.

## 3. 집합투자재산 관리회사에 관한 사항(신탁업자)

### 가. 회사의 개요

회 사 명	국민은행
주 소 및 연 락 처	서울시 영등포구 국제금융로 8 길 26 ☎ 1599-9999
회 사 연 혁 등 (홈페이지 참조)	홈페이지 : www.kbstar.com

### 나. 주요업무

#### (1) 주요업무

투자신탁재산의 보관 및 관리

집합투자업자의 투자신탁재산 운용지시에 따른 자산의 취득 및 처분의 이행

집합투자업자의 투자신탁재산 운용지시에 따른 수익증권의 환매대금 및 이익금의 지급

집합투자업자의 투자신탁재산 운용지시 등에 대한 감시

집합투자재산에서 발생하는 이자·배당·수익금·임대료 등의 수령

무상으로 발행되는 신주의 수령

증권의 상환금의 수입

여유자금 운용이자의 수입

금융위원회가 인정하여 고시하는 업무

#### (2) 신탁업자의 의무와 책임

**(의무)** ① 투자신탁재산을 보관·관리하는 신탁업자는 선량한 관리자의 주의로써 투자신탁재산을 보관·관리하여야 하며, 수익자의 이익을 보호하여야 합니다.

② 신탁업자는 집합투자업자의 운용지시가 법령, 집합투자계약 또는 투자설명서에 위반되는지의 여부에 대하여 그 사항을 확인하고 위반이 있는 경우에는 집합투자업자에 대하여 당해 운용지시의 철회·변경 또는 시정을 요구하여야 합니다.

#### ③ 신탁업자의 확인사항

▶ 투자설명서가 법령·집합투자계약에 부합하는지의 여부 / 집합투자재산의 평가가 공정한지의 여부 / 기준가격 산출이 적정한지의 여부 / 운용지시 시정요구 등에 대한 집합투자업자의 이행내역 / 투자신탁재산 별 자산배분내역 및 배분결과

**(책임)** 신탁업자가 법령, 집합투자계약 또는 투자설명서에 위배되는 행위를 하거나 그 업무를 소홀히 하여 수익자에게 손해를 발생시킨 때에는 그 손해를 배상할 책임이 있습니다. 신탁업자가 손해배상책임을 부담하는 경우 관련되는 이사 또는 감사(감사위원회 위원을 포함)에게도 귀책사유가 있는 때에는 집합투자업자는 이들과 연대하여 그 손해를 배상할 책임이 있습니다.

**(연대책임)** 집합투자업자, 신탁업자, 판매회사, 일반사무관리회사 및 채권평가회사는 법에 의하여 간접투자자에 대한 손해배상책임을 부담하는 경우 귀책사유가 있는 때에는 연대하여 손해배상책임을 집니다.

#### 4. 일반사무관리회사에 관한 사항

##### 가. 회사의 개요

회 사 명	신한아이타스(주)
주 소 및 연 락 처	서울시 영등포구 여의대로 70 ☎ 02-2180-0400
회 사 연 혁 등 (홈페이지 참조)	www.shinhanaitas.com

##### 나. 주요업무

###### (1) 주요업무

기준가격 계산에 관한 업무 및 보수인출 등의 업무를 수행합니다.

###### (2) 일반사무관리회사의 의무

기준가격 계산의 오류 및 집합투자업자와 맺은 계약의 불이행 등으로 인해 수익자에게 손실을 초래하는 경우 그 손해를 배상할 책임이 있습니다.

#### 5. 집합투자기구 평가회사에 관한 사항

해당사항 없습니다.

#### 6. 채권평가회사에 관한 사항

##### 가. 회사의 개요

회 사 명	한국자산평가	NICE피앤아이	KIS채권평가	(주)에프앤자산평가
주 소 및 연 락 처	서울특별시 종로구 율곡로 88번지(운니 동)삼한빌딩4층 ☎ 02-399-3360	서울특별시 영등포 구 국회대로70길 19(여의도동) ☎ 02-398-3900	서울특별시 영등포 구 여의도동 35-4 한국화재보험빌딩4 층 ☎ 02-3215-1400	서울특별시 종로구 인사동5길 29(인사 동) 태화빌딩4층 ☎ 02-721-5353
회사연혁등 (홈페이지 참조)	www.koreaap.com	www.nicepricing. co.kr	www.bond.co.kr	www.fnpricing.com

##### 나. 의무 및 책임

(1) 채권평가회사는 다음의 사항이 포함된 업무준칙을 제정하고 그에 따라 채권 등 자산을 평가하여야 합니다.

- ① 보편타당하고 공정한 기준에 따라 채권 등 자산의 가격평가업무를 일관성이 유지되도록 하기 위한 사항
- ② 미공개정보의 이용을 금지하기 위한 사항
- ③ 채권 등 자산의 가격평가업무를 위하여 얻은 정보를 다른 업무를 하는 데에 이용하지 아니하도록 하기 위한 사항

(2) 법 제264조제2항에 따라 채권평가회사는 평가기준을 협회와 그 회사가 운영하는 인터넷 홈페이지 등을 이용하여 공시하여야 한다.

(3) 채권평가회사는 제2항에 따라 공시한 내용을 수정한 경우에는 그 수정내용을 지체 없이 공시하여야 한다.

(4) 집합투자업자는 집합투자재산 평가를 위하여 필요한 범위에서 직접 또는 협회를 통하여 집합투자재산의 명세를 채권평가회사에 제공할 수 있다.

## 제 5 부. 기타 투자자보호를 위해 필요한 사항

### 1. 투자자의 권리에 관한 사항

#### 가. 투자자 총회 등

##### (1) 투자자총회의 구성

- ▶ 이 투자신탁에는 전체 수익자로 구성되는 수익자총회를 둡니다.
- ▶ 수익자총회는 법령 또는 신탁계약에서 정한 사항에 대하여만 결의할 수 있습니다.
- ▶ 종류형투자신탁인 경우에는 수익자총회의 결의가 필요한 경우로서 특정 종류의 수익증권의 수익자에게 대해서만 이해관계가 있는 때에는 당해 종류의 수익자로 구성되는 수익자총회를 개최할 수 있습니다.

##### (2) 투자자총회의 소집 및 의결권 행사방법

###### ① 수익자총회의 소집

- ▶ 수익자총회는 투자신탁을 설정한 집합투자업자가 소집합니다. 다만, 신탁업자 또는 수익증권 총좌수의 100분의 5 이상을 소유한 수익자가 수익자총회의 목적과 소집의 이유를 기재한 서면을 제출하여 수익자총회의 소집을 집합투자업자에 요청하는 경우 집합투자업자는 1월 이내에 수익자총회를 소집하여야 합니다.
- ▶ 수익자총회의 소집통지는 전자등록기관에 위탁하여야 하며, 전자등록기관은 수익자총회의 소집을 통지하거나 수익자의 청구가 있을 때에는 의결권 행사를 위한 서면을 보내야 합니다.
- ▶ 집합투자업자가 수익자총회를 소집할 경우에는 수익자총회일을 정하여 2주간 전에 각 수익자에 대하여 회의의 목적사항을 기재한 통지서를 서면 또는 컴퓨터통신으로 통지하여야 합니다.

###### ② 의결권 행사방법

- ▶ **수익자총회는 출석한 수익자의 의결권의 과반수와 발행된 수익증권 총좌수의 4분의 1 이상의 수로 결의합니다.** 다만, 법에서 정한 수익자총회의 결의사항 외에 신탁계약으로 정한 수익자총회의 결의사항에 대하여는 출석한 수익자의 의결권의 과반수와 발행된 수익증권의 총좌수의 5분의 1 이상의 수로 결의할 수 있습니다.
- ▶ 수익자는 수익자총회에 출석하지 아니하고 서면에 의하여 의결권을 행사할 수 있습니다. 수익자는 서면에 의결권행사의 내용을 기재하여 수익자총회일 전날까지 집합투자업자에 제출하시면 됩니다. 다만, 다음 요건을 모두 충족하는 경우에는 수익자총회에 출석한 수익자가 소유한 수익증권의 총좌수의 결의내용에 영향을 미치지 아니하도록 의결권을 행사(이하 "간주의결권행사"라 한다.)한 것으로 봅니다.
  1. 수익자에게 법시행령으로 정하는 방법에 따라 의결권 행사에 관한 통지가 있었으나 의결권이 행사되지 아니하였을 것
  2. 간주의결권행사의 방법이 신탁계약서에 기재되어 있을 것
  3. 수익자총회에서 의결권을 행사한 수익증권의 총좌수가 발행된 수익증권의 총좌수의 10분의 1 이상일 것
  4. 그 밖에 수익자를 보호하기 위하여 법시행령으로 정하는 방법 및 절차를 따를 것
- ▶ 서면에 의하여 행사한 의결권의 수는 수익자 총회에 출석하여 행사한 의결권의 수에 산입합니다.
- ▶ 집합투자업자는 수익자로부터 제출된 의결권행사를 위한 서면과 의결권행사에 참고할 수 있는 자료를 수익자총회일부터 6월간 본점에 비치하여야 하며, 수익자는 집합투자업자의 영업시간 중에 언제든지 서면 및 자료의 열람과 복사를 청구 할 수 있습니다.



### ③ 연기수익자총회

- ▶ 집합투자업자는 수익자총회의 회의개시 예정시각에서 1시간이 경과할 때까지 출석한 수익자가 소유한 수익증권의 좌수가 발행된 수익증권 총좌수의 과반수에 미달하는 경우 수익자총회를 연기할 수 있습니다.
- ▶ 수익자총회가 연기된 경우투자신탁을 설정한 집합투자업자는 ②에 따른 수익자총회의 결의가 이루어지지 아니한 경우 그 날부터 2주 이내에 연기된 수익자총회(이하 “연기수익자총회”라 한다.)를 소집하여야 합니다.
- ▶ 연기수익자총회는 출석한 수익자의 의결권의 과반수와 발행된 수익증권 총좌수의 8분의 1 이상의 수로 결의합니다. 다만, 법에서 정한 수익자총회의 결의사항 외에 신탁계약으로 정한 수익자총회의 결의사항에 대하여는 출석한 수익자의 의결권의 과반수와 발행된 수익증권의 총좌수의 10분의 1 이상의 수로 결의할 수 있습니다.

### (3) 투자자총회 결의사항

다음에 해당하는 사항은 수익자총회의 의결에 의하여야 합니다.

- 집합투자업자·신탁업자 등이 받는 보수, 그 밖의 수수료의 인상
- 신탁업자의 변경(합병·분할·분할합병, 법시행령 제216조에서 정한 사유로 변경되는 경우 제외)
- 신탁계약기간의 변경(투자신탁을 설정할 당시에 그 기간변경이 신탁계약서에 명시되어 있는 경우 제외)
- 투자신탁의 합병(소규모 투자신탁의 합병 제외)
- 투자신탁의 종류의 변경
- 주된 투자신탁자산의 변경
- 집합투자업자의 변경(다만, 다음 각 목의 어느 하나에 해당하는 경우는 제외한다.)
  - 가. 합병·분할·분할합병
  - 나. 법 제420조제3항제1호 및 제2호에 따른 금융위원회의 조치에 따라 집합투자업자가 변경되는 경우
  - 다. [금융산업의 구조개선에 관한 법률] 제10조제1항제6호로부터 제8호까지의 규정에 따른 금융위원회의 명령에 따라 집합투자업자가 변경되는 경우
- 환매금지투자신탁으로의 변경
- 환매대금 지급일의 연장
- 그 밖에 수익자를 보호하기 위하여 필요한 사항으로 금융위원회가 정하여 고시하는 사항

### (4) 반대매수청구권

- 투자신탁의 수익자는 다음 각 호의 어느 하나에 해당 하는 경우 집합투자업자에게 수익증권의 수를 기재한 서면으로 자기가 소유하고 있는 수익증권의 매수를 청구할 수 있습니다.
  1. 법 제188조제2항 각 호 외의 부분 후단에 따른 신탁 계약의 변경 또는 법 제193 조제2항에 따른 투자 신탁의 합병에 대한 수익자 총회의 결의에 반대(수익자총회 전 에 해당 집합투자업자에게 서면으로 그 결의 에 반대하 는 의사를 통지한 경우로 한정한다)하는 수익자가 그 수익자총회의 결의일부터 20일 이내에 수익증권의 매수를 청구하는 경우
  2. 법 제193조제2항 각 호 외의 부분 단서에 따른 투자신탁의 합병에 반대하는 수익자가 대통령령으로 정하는 방법에 따라 수익증권의 매수를 청구하는 경우
- 투자신탁을 설정한 집합투자업자는 위에 따른 청구가 있는 경우 해당 수익자에게 수익증권의 매수에 따른 수수료, 그 밖의 비용을 부담시켜서는 아니됩니다.

- 투자신탁을 설정한 집합투자업자는 위의 매수청구가 있는 경우에는 매수청구기간이 만료된날부터 15일 이내에 그 투자신탁재산으로 법시행령 제222조에서 정하는 방법에 따라 그 수익증권을 매수하여야 합니다. 다만, 매수자금이 부족하여 매수에 응할 수 없는 경우에는 금융위원회의 승인을 받아 수익증권의 매수를 연기할 수 있습니다.

#### 나. 잔여재산분배

금융위원회의 승인을 받아 투자신탁을 해지하는 경우, 그리고 신탁계약서에서 정한 신탁계약기간의 종료, 수익자총회의 투자신탁 해지 결의, 투자신탁의 등록 취소 등의 사유로 투자신탁을 해지하는 경우 집합투자업자는 신탁계약이 정하는 바에 따라 투자신탁재산에 속하는 자산을 해당 수익자에게 지급할 수 있습니다.

#### 다. 장부·서류의 열람 및 등·초본 교부청구권

투자자는 집합투자업자(투자신탁이나 투자익명조합의 집합투자업자에 한하며, 해당 집합투자증권을 판매한 투자매매업자 및 투자중개업자를 포함합니다.)에게 영업시간 중에 이유를 기재한 서면으로 그 투자자에 관련된 집합투자재산에 관한 장부·서류의 열람이나 등본 또는 초본의 교부를 청구할 수 있습니다. 이 경우 그 집합투자업자는 대통령령으로 정하는 정당한 사유가 없는 한 이를 거절하여서는 안됩니다.

투자자가 열람이나 등본 또는 초본의 교부를 청구할 수 있는 장부·서류는 다음과 같습니다.

- ▶ 집합투자재산 명세서 / 집합투자증권 기준가격대장 / 재무제표 및 그 부속명세서 / 집합투자재산 운용 내역서

집합투자업자는 집합투자규약을 인터넷 홈페이지 등을 이용하여 공시하여야 합니다.

#### 라. 손해배상책임

- ▶ 금융투자업자는 법령·집합투자규약·투자설명서에 위반하는 행위를 하거나 그 업무를 소홀히 하여 투자자에게 손해를 발생시킨 경우에는 그 손해를 배상할 책임이 있다. 다만, 배상의 책임을 질 금융투자업자가 상당한 주의를 하였음을 증명하거나 투자자가 금융투자상품의 매매, 그 밖의 거래를 할 때에 그 사실을 안 경우에는 배상의 책임을 지지 않습니다.
- ▶ 금융투자업자가 손해배상책임을 지는 경우로서 관련되는 임원에게도 귀책사유가 있는 경우에는 그 금융투자업자와 관련되는 임원이 연대하여 그 손해를 배상할 책임이 있습니다.
- ▶ 증권신고서(정정신고서 및 첨부서류를 포함)와 투자설명서(예비투자설명서 및 간이 투자설명서를 포함) 중 중요사항에 관하여 거짓의 기재 또는 표시가 있거나 중요사항이 기재 또는 표시되지 아니함으로써 증권의 취득자가 손해를 입은 경우에는 아래와 같이 해당 주체는 손해를 배상할 책임이 있습니다. 다만 배상의 책임을 질 자가 상당한 주의를 하였음에도 불구하고 이를 알 수 없었음을 증명하거나 그 증권의 취득자가 취득의 청약을 할 때에 그 사실을 안 경우에는 배상의 책임을 지지 않습니다.

해당 증권신고서의 신고인과 신고당시의 발행인의 이사, 증권신고서의 작성을 지시하거나 집행한 자, 해당 증권신고서의 기재사항 또는 그 첨부서류가 진실 또는 정확하다고 증명하여 서명한 공인회계사·감정인 또는 신용평가를 전문으로 하는 자 등, 해당 증권신고서의 기재사항 또는 그 첨부서류에 자기의 평가·분석·확인·의견이 기재되는 것에 대하여 동의하고 그 기재내용을 확인한 자, 해당 증권의 **인수인 또는 주선인(인수인 또는 주선인이 2인 이상인 경우에는 법시행령으로 정하는 자를 말한다)**, 해당 투자설명서 작성하거나 교부한 자, 매출의 방법에 의한 경우 매출신고 당시의 그 **매출인**

#### 마. 재판관할

수익자가 소송을 제기하는 때에는 수익자의 선택에 따라 수익자의 주소지 또는 수익자가 거래하는 집합투자업자 또는 판매회사의 영업점포 소재지를 관할하는 법원에 제기할 수 있습니다. 다만, 수익자가 외국환거래법에 의한 비거주자인 경우에는 수익자가 거래하는 집합투자업자 또는 판매회사의 영업점포 소재지를 관할하는 법원에 제기하여야 합니다.

## 바. 기타 투자자의 권리보호에 관한 사항

- ▶ 이 상품의 집합투자계약 등 상품에 대한 추가정보를 원하시는 고객은 이 상품의 집합투자업자 또는 판매 회사에 자료를 요구할 수 있습니다.
- ▶ 이 상품의 기준가 변동 등 운용실적에 관해서는 이 상품의 집합투자업자 또는 판매회사에 요구할 수 있습니다.
- ▶ 이 상품의 투자설명서 및 기준가변동 등은 한국금융투자협회에서 열람, 복사하거나, 한국금융투자협회 인터넷([www.kofia.or.kr](http://www.kofia.or.kr))에서 확인할 수 있습니다.

## 2. 집합투자기구의 해지에 관한 사항

### ▶ 의무해지

집합투자업자는 다음의 어느 하나에 해당하는 경우에는 지체없이 투자신탁을 해지하여야 합니다. 이 경우 집합투자업자는 그 해지사실을 지체없이 금융위원회에 보고하여야 합니다.

- 신탁계약에서 정한 신탁계약기간의 종료 / 수익자총회의 투자신탁 해지결의 / 투자신탁의 피흡수 합병 / 투자신탁의 등록 취소 / 수익자의 총수가 1인이 되는 경우(2015년1월1일 이후). 만, 법 제6조 제6항에 따라 인정되거나 건전한 거래질서를 해할 우려가 없는 경우로서 법시행령 제224조의2에서 정하는 경우는 제외합니다.

### ▶ 임의해지

집합투자업자는 다음의 경우 금융위원회의 승인을 받지 아니하고 투자신탁을 해지할 수 있으며, 이 경우 집합투자업자는 그 해지사실을 지체없이 금융위원회에 보고하여야 합니다.

- ① 수익자 전원이 동의한 경우
- ② 해당 투자신탁의 수익증권 전부에 대한 환매의 청구를 받아 신탁계약을 해지하려는 경우
- ③ 해당 투자신탁을 설정한 후 1년이 되는 날에 원본액이 50 억원 미만인 경우
- ④ 해당 투자신탁을 설정하고 1년이 지난 후 1개월간 계속하여 투자신탁 원본액이 50 억원 미만인 경우

- 상기 ③호 및 ④호의 규정에 의하여 이 투자신탁을 해지하고자 하는 경우 집합투자업자는 해지사유, 해지일자, 상환금 등의 지급방법 및 기타 해지관련사항을 인터넷 홈페이지 등을 이용하여 공시하거나 전자등록기관을 통하여 수익자에게 통지하여야 하며, 집합투자업자는 해지대금에서 관련세금 등을 공제한 금액을 수익자 또는 판매회사가 지정하는 방법으로 지급합니다.

- 상기 임의해지 사항 중 소규모투자신탁(50억 미만)에 해당하는 경우 집합투자업자는 1개월 이내에 해지, 합병 및 모자형 전환, 존속 등 처리 계획을 신탁업자와 협의하여 정해야 합니다.

<소규모 집합투자기구 정리 및 발생 억제에 위한 관리>

집합투자업자는 소규모 집합투자기구를 효율적으로 정리하고 신규 발생을 억제하여 투자자를 보호하기 위해, 아래와 같이 소규모 집합투자기구 해소 및 관리 정책, 발생의 사전 억제 정책을 이행하여야 합니다.

### ▶ 해소 및 관리 정책

- 금융위원회의 “소규모펀드 정리 및 발생 억제를 위한 모범규준”에 따라 소규모 집합투자기구 정리 계획을 ‘임의해지’, ‘소규모 집합투자기구 합병’, ‘모집합투자기구 이전’ 중 하나의 방법을 선택하여 수립하여야 합니다. 또한 수립한 정리계획을 정해진 서식에 따라 작성하여 금융감독원장에게 제출하고, 해당 정리계획을 이행하지 아니할 경우 신규 공모 추가형 집합투자기구의 등록신청서를 제출할 수 없습니다.

- 소규모 집합투자기구 정리 이행실적을 정해진 서식에 따라 작성하여 대표이사에게 보고하고, 금융감독원장 및 금융투자협회에 제출합니다.

#### ▶ 발생 사전 억제 정책

- 신규 집합투자기구 등록 시 다음 각 호의 사항을 집합투자규약 및 투자설명서에 반영하고, 신규 판매시 판매사에 해당사실을 알려 투자자에게 고지하도록 하여야 합니다. 다만, 소규모 집합투자기구가 아닌 모집합투자기구의 자집합투자기구 신설 및 클래스 추가를 위한 경우이거나, 설정 시부터 소규모 집합투자기구가 아님을 입증하는 경우에는 반영하지 아니할 수 있습니다.
  1. 집합투자기구 설정 후 6개월간 집합투자기구의 원본액, 주금, 지분증권 대금의 잔액 등이 15억 원을 초과하지 못하는 경우, 해당 집합투자기구는 당사의 대표 집합투자기구(투자대상 자산이 유사한 집합투자기구로서, 당사가 정하는 집합투자기구)로 자동 전환된다는 사실
  2. 집합투자기구 설정 1년 후에 소규모 집합투자기구에 해당하는 경우, '임의해지', '소규모 집합투자기구 합병', '모집합투자기구 이전' 중 하나의 방법을 선택하여 정리된다는 사실

### 3. 집합투자기구의 공시에 관한 사항

#### 가. 업무보고서

##### (1) 영업보고서 및 결산서류 제출 등

###### [영업보고서]

집합투자업자는 집합투자재산에 관한 매 분기의 영업보고서를 금융감독위원회가 정하는 기준에 따라 다음의 서류로 구분하여 작성하고, 매 분기 종료 후 2개월 이내 이를 금융위원회 및 협회에 제출하여야 합니다.

- 집합투자업자는 집합투자재산에 관한 영업보고서를 아래의 서류로 구분하여 작성하여야 합니다.
  - 1) 투자신탁의 설정현황 또는 투자익명조합의 출자금 변동상황
  - 2) 집합투자재산의 운용현황과 집합투자증권의 기준가격표
  - 3) 의결권공시대상법인에 대한 의결권의 행사내용 및 그 사유(의결권을 행사하지 아니한 경우에는 그 사유를 포함합니다)가 기재된 서류
  - 4) 집합투자재산에 속하는 자산 중 주식의 매매회전율과 자산의 위탁매매에 따른 투자중개업자별 거래 금액·수수료와 그 비중

###### [결산서류]

집합투자업자는 집합투자기구에 대하여 다음의 사유가 발생한 경우 해당 사유가 발생한 날부터 2개월 이내에 결산서류를 금융위원회 및 협회에 제출하여야 한다.

- 1) 집합투자기구의 회계기간 종료
- 2) 집합투자기구의 계약기간 또는 존속기간의 종료
- 3) 집합투자기구의 해지 또는 해산

##### (2) 자산운용보고서

- 집합투자업자는 자산운용보고서를 작성하여 신탁업자의 확인을 받아 3개월마다 1회 이상 당해 투자자에게 교부하여야 합니다. 자산운용 보고서를 교부하는 경우에는 집합투자증권을 판매한 판매회사 또는 전자등록기관을 통하여 기준일로부터 2개월 이내에 직접, 전자우편 또는 이와 비슷한 전자통신의 방법으로 교부하여야 합니다. 다만, 수익자가 해당 투자신탁에 투자한 금액이 100만원 이하이거나 투자자에게 전자우편 주소가 없는 등의 경우에는 집합투자업자, 집합투자증권을 판매한 판매회사·한국금융

투자협회의 인터넷 홈페이지 및 집합투자업자, 집합투자증권을 판매한 판매회사의 본·지점 및 영업소에 게시하는 방법에 따라 공시하는 것으로 갈음할 수 있으며, 투자자가 우편발송을 원하는 경우에는 그에 따라야 합니다.

- 자산운용보고서에는 다음 사항을 기재하여야 합니다.
  - 회계기간의 개시일부터 3개월이 종료되는 날, 회계기간의 말일, 계약기간의 종료일 또는 존속기간의 만료일, 해지일 또는 해산일 중 어느 하나에 해당하는 날 현재의 해당 집합투자기구의 자산·부채 및 집합투자증권의 기준가격
  - 직전의 기준일부터 해당 기준일까지의 기간 중 운용경과의 개요 및 해당 운용기간 중의 손익사항
  - 기준일 현재 집합투자재산에 속하는 자산의 종류별 평가액과 집합투자재산 총액에 대한 각각의 비율
  - 해당 운용기간 중 매매한 주식의 총수, 매매금액 및 대통령령으로 정하는 매매회전율
  - 그 밖에 대통령령으로 정하는 사항
- 투자자가 수시로 변동되는 등 아래의 경우에는 자산운용보고서를 투자자에게 적용하지 아니할 수 있습니다.
  - (1) 투자자가 자산운용보고서의 수령을 거부한다는 의사를 서면, 전화·전신·모사전송, 전자우편 및 이와 비슷한 전자통신의 방법으로 표시한 경우
  - (2) 단기금융집합투자기구를 설정 또는 설립하여 운용하는 경우로서 매월 1회이상 집합투자업자, 판매회사, 협회의 인터넷 홈페이지를 이용하여 공시하는 방법으로 자산운용보고서를 공시하는 경우
  - (3) 환매금지형집합투자기구를 설정 또는 설립하여 운용하는 경우로서 3개월마다 1회 이상 집합투자업자, 판매회사, 협회의 인터넷 홈페이지를 이용하여 공시하는 방법으로 자산운용보고서를 공시하는 경우
  - (4) 투자자가 소유하고 있는 집합투자증권의 평가금액이 10만원이하인 경우로서 집합투자규약에 자산운용보고서를 제공하지 아니한다고 정하고 있는 경우

### (3) 자산보관·관리보고서

신탁업자는 집합투자기구의 회계기간 종료, 집합투자기구의 계약기간 또는 존속기간의 종료 등 어느 하나의 사유가 발생한 날로부터 2개월 이내에 다음 사항이 기재된 자산보관·관리보고서를 작성하여 투자자에게 교부하여야 합니다. 자산보관·관리보고서를 교부하는 경우에는 집합투자증권을 판매한 판매회사 또는 전자등록기관을 통하여 직접 또는 전자우편의 방법으로 교부하여야 하지만, 자산운용보고서의 경우와 같이 투자자에게 전자우편 주소가 없는 등의 경우에는 법 제89조제2항제1호 및 제3호의 방법에 따라 공시하는 것으로 갈음할 수 있으며, 투자자가 우편발송을 원하는 경우에는 그에 따라야 합니다. 다만, 투자자가 수시로 변동되는 등 투자자의 이익을 해할 우려가 없는 경우로서 다음 각 호의 어느 하나에 해당하는 경우에는 자산보관·관리보고서를 투자자에게 교부하지 아니할 수 있습니다.

- 1) 집합투자규약의 주요 변경사항
- 2) 투자운용인력의 변경
- 3) 집합투자자총회의 결의내용 등
- 4) 수익자가 자산보관·관리보고서를 받기를 거부한다는 의사를 서면으로 표시한 경우
- 5) 신탁업자가 금융위원회가 정하여 고시하는 방법에 따라 다음 각 목의 어느 하나에 해당하는 집합투자기구의 자산보관·관리보고서를 공시하는 경우
  - 가. 단기금융집합투자기구
  - 나. 환매금지형집합투자기구(법 제230조 제3항에 따라 그 집합투자증권이 상장된 경우만 해당한다)
  - 다. 상장지수집합투자기구

6) 수익자가 소유하고 있는 수익증권의 평가금액이 10만원 이하인 경우로서 신탁계약에서 자산보관·관리보고서를 교부하지 아니한다고 정하고 있는 경우

#### (4) 기타장부 및 서류

집합투자업자·신탁업자·판매회사 및 일반사무관리회사는 금융위원회가 정하는 바에 따라 그 업무에 관한 장부 및 서류를 작성하여 본점 및 지점에 비치하거나 인터넷 홈페이지를 이용하여 공시하여야 합니다.

### 나. 수시공시

#### (1) 신탁계약변경에 관한 공시

집합투자업자는 신탁계약을 변경하고자 하는 경우에는 신탁업자와 변경계약을 체결하여야 합니다. 이 경우 신탁계약 중 다음에 해당하는 사항의 변경은 수익자총회의 결의를 거쳐야 합니다.

1. 집합투자업자, 신탁업자 등이 받는 보수, 그 밖의 수수료의 인상
2. 신탁업자의 변경(합병·분할·분할합병, 자본시장과 금융투자업에 관한 법률 시행령제216조에서 정한 사유로 변경되는 경우 제외)
3. 신탁계약기간의 변경(투자신탁을 설정할 당시에 그 기간변경이 신탁계약서에 명시되어 있는 경우는 제외)
4. 투자신탁종류의 변경
5. 주된 투자대상자산의 변경
6. 집합투자업자의 변경
7. 환매금지투자신탁으로의 변경
8. 환매대금 지급일의 연장
9. 투자대상자산에 대한 투자한도의 변경(법시행령 제80조 제1항 제3호의2 각 목 외의 부분에 따른 투자행위로 인한 경우만 해당한다)

집합투자업자는 신탁계약을 변경한 경우에는 인터넷 홈페이지 등을 이용하여 공시하여야 하며, 수익자총회의 결의에 따라 신탁계약을 변경한 경우에는 공시 외에 이를 수익자에게 통지하여야 합니다.

#### (2) 수시 공시

집합투자업자는 다음에 해당하는 사항이 발행한 경우 지체없이 집합투자업자 ([asset.daishin.com](http://asset.daishin.com))·판매회사 및 한국금융투자협회([www.kofia.or.kr](http://www.kofia.or.kr))의 인터넷 홈페이지와 집합투자업자·판매회사의 본·지점 및 영업소에 게시하고 전자우편을 이용하여 수익자에게 통보하여야 합니다.

1. 투자운용인력의 변경이 있는 경우 그 사실과 변경된 투자운용인력의 운용경력(운용한 집합투자기구의 명칭, 집합투자재산의 규모와 수익률을 말한다)
2. 환매연기 또는 환매재개의 결정 및 그 사유
3. 대통령령이 정하는 부실자산이 발생한 경우 그 명세 및 상각률
4. 집합투자자총회의 결의내용
5. 투자설명서의 변경.

다만, 법령 등의 개정 또는 금융위원회의 명령에 따라 변경하거나 집합투자계약의 변경에 의한 투자설명서 변경, 단순한 자구수정 등 경미한 사항을 변경하는 경우, 투자운용인력의 변경이 있는 경우로서 법 제123조 제3항 제2호에 따라 투자설명서를 변경하는 경우는 제외

6. 집합투자업자의 합병, 분할, 분할합병 또는 영업의 양도·양수
7. 집합투자업자 또는 일반사무관리회사가 기준가격을 잘못 산정하여 이를 변경하는 경우 그 내용
8. 투자신탁 설정후 1년이 되는 날에 원본액이 50억원 미만인 경우 그 사실과 해당 투자신탁이 법 제192조제1항 단서에 따라 해지될 수 있다는 사실



9. 투자신탁이 설정되고 1년이 지난 후 1개월간 계속하여 원본액이 50억원 미만인 경우 그 사실과 해당 투자신탁이 법 제192조제1항 단서에 따라 해지 될 수 있다는 사실
10. 부동산집합투자기구 또는 특별자산집합투자기구(부동산·특별자산투자재간접집합투자기구를 포함한 다)인 경우 다음 각 목의 어느 하나에 해당하는 사항
- 가. 법시행령 제242조 제2항 각 호 외의 부분 단서에 따른 시장성 없는 자산의 취득 또는 처분
- 나. 부동산집합투자기구 또는 특별자산집합투자기구의 집합투자증권의 취득 또는 처분. 다만, 이미 취득한 것과 같은 집합투자증권을 추가로 취득하거나 일부를 처분하는 경우는 제외한다.
- 다. 지상권·지역권 등 부동산 관련 권리 및 사업수익권·시설관리운영권 등 특별자산 관련 중요한 권리의 발생·변경
- 라. 금전의 차입 또는 금전의 대여
11. 그 밖에 수익자의 투자판단에 중대한 영향을 미치는 사항으로서 금융위원회가 정하여 고시하는 사항

### (3) 집합투자재산의 의결권 행사에 관한 공시

집합투자업자는 집합투자 재산인 주식의 의결권을 행사하는 경우 다음 각호의 구분에 따라 의결권행사내용 등을 공시하여야 합니다.

- 법 제87조제2항 및 제3항에 따라 주요의결사항에 대하여 의결권을 행사하는 경우 : 의결권의 구체적인 행사내용 및 그 사유
- 의결권공시대상법인에 대하여 의결권을 행사하는 경우 : 의결권의 구체적인 행사내용 및 그 사유
- 의결권 공시대상 법인에 대하여 의결권을 행사하지 아니한 경우: 의결권을 행사하지 아니한 구체적인 사유

의결권행사에 관한 공시는 다음 각호의 1에 해당하는 방법에 의하여야 합니다.

- 의결권을 행사하고자 하는 주식을 발행한 법인이 주권상장법인으로서 법 제87조 제7항에 따른 의결권 공시대상법인인 경우에는 매년 4월30일까지 직전 연도 4월1일부터1년간 행한 의결권 행사내용 등을 증권시장을 통하여 공시할 것
- 의결권을 행사하려는 주식을 발행한 법인이 주권상장법인이 아닌 경우에는 수시공시 방법 등에 따라 공시하여 일반인이 열람할 수 있도록 할 것

## 4. 이해관계인 등과의 거래에 관한 사항

### 가. 이해관계인과의 거래내역 :

[단위:백만원]

이해관계인		거래의 종류	자산의 종류	거래 금액
성명(상호)	관 계			
대신증권	최대주주	위탁거래	주식	5,175

### 나. 집합투자기간 거래에 관한 사항 : 해당사항 없음

### 다. 투자중개업자의 선정기준

구 분	내 용
<증권거래>	①선정시 고려사항 -운용지시가 효율적으로 체결될 수 있을 것 -중개회사가 가장 잘 처리할 수 있는 거래유형에 관한 사항 -펀드 또는 고객이 부담하여야 할 비용이나 수익이 주어진 여건하에서 가장 유리한 회사



	<p>-중개회사의 재무상황, 규모 등 발생 가능한 리스크 고려</p> <p>②매매대가 이익에 관한 사항</p> <p>-특정 펀드에서 발생하는 매매대가 이익은 해당되는 펀드와 관련되어 사용될 것</p> <p>-매매대가 이익은 조사분석에 대한 비용, 운용에 관련된 서비스 및 중개수수료의 할인 이외의 방법으로 제공될 수 없음</p> <p>-서비스에 대한 비용은 중개회사가 서비스 제공자에 직접 지불하여야 함</p> <p>[매매대가 이익은 다음의 방법으로 제공될 수 없는 등 제한이 따름]</p> <p>가. 회사 경영관련 비용</p> <p>나. 리서치와 무관한 정보 및 시스템 제공</p> <p>다. 마케팅비용</p> <p>라. 조사분석 세미나 관련 여행비용(숙식비등)</p> <p>마. 펀드매니저는 매매관련 수수료 및 매매대가 이익을 증가시키기 위하여 과도하게 유가증권 등의 매매주문을 하여서는 아니됨</p>
<장내파생상품거래>	<증권거래>의 경우와 같음

5. 집합투자업자의 고유재산 투자에 관한 사항

[해당사항 없음]

6. 외국 집합투자기구에 관한 추가 기재사항

[해당사항 없음]

## [참고] 펀드용어의 정리

용 어	내 용
금융투자상품	이익 추구 혹은 손실 회피 목적으로 만들어진 재산적 가치를 지닌 금융 상품으로 증권 및 파생상품 등이 이에 속합니다.
집합투자	2인 이상의 투자자로부터 자금을 모집하여 금융 투자 상품 등에 투자하여 그 운용 성과를 투자자에게 돌려주는 것을 말합니다.
펀드	집합투자를 수행하는 기구로서 법적으로 집합투자기구라 표현되며 통상 펀드라고 불립니다. 대표적으로 투자신탁 및 투자회사가 이에 해당합니다.
투자신탁	집합투자업자와 수탁회사간 신탁계약 체결에 의해 만들어지는 펀드를 말합니다.
수익증권	펀드(투자신탁)에 투자한 투자자들에게 출자비율에 따라 나눠주는 증권으로서 주식회사의 주권과 유사한 개념입니다.
순자산	펀드의 운용 성과 및 투자원금을 합한 금액으로서 원으로 표시됩니다.
증권집합투자기구	집합투자재산의 50%를 초과하여 증권(주식,채권 등)에 투자하는 펀드입니다.
개방형	환매가 가능한 펀드를 말합니다.
추가형	추가로 자금 납입이 가능한 펀드를 말합니다.
종류형	멀티클래스 펀드로서 자금납입방법, 투자자자격, 투자금액 등에 따라 판매보수 및 수수료를 달리 적용하는 펀드입니다.
기준가격	펀드의 가격으로서 매일매일 운용성과에 따라 변경되며 매입 혹은 환매시 적용됩니다.
자본이익	펀드 운용시 주식 및 채권 등에 투자하여 발생한 시세 차익을 말합니다.
배당소득	펀드 운용시 주식 및 채권 등에 투자하여 발생한 이자 및 배당금을 말합니다.
보수	펀드에 가입 후 펀드 운용 및 관리에 대해 고객이 지불하는 비용입니다.
선취수수료	펀드 가입 시 투자자가 판매사에 지불하는 비용입니다.
환매수수료	펀드를 일정 기간 가입하지 않고 환매할 시 투자자에게 부과되는 비용으로 그 비용은 펀드에 귀속됩니다.
설정	펀드에 자금이 납입되는 것을 지칭합니다.
해지	펀드를 소멸시키는 행위로서 투자회사의 해산과 유사한 개념입니다.
투자자총회	집합투자계약상의 중요 사항을 변경할 때 펀드의 모든 가입자들이 모여서 의사 결정하는 기구. 그 방법 및 절차는 법령 및 해당 규약에 따릅니다.
한국금융투자협회 펀드 코드	한국금융투자협회가 투자자들이 쉽게 공시사항을 조회·활용할 수 있도록 펀드에 부여하는 5자리의 고유 코드를 말합니다.
비교지수	벤치마크로 불리기도 하며 펀드 성과의 비교를 위해 정해놓은 지수입니다. 일반적으로 Active 펀드는 그 비교지수 대비 초과 수익을 목표로 하며 인덱스 펀드는 그 비교지수 추종을 목적으로 합니다.
자산유동화증권	자산유동화증권이란 자산을 담보로 발행된 채권을 말합니다.
기업공개( IPO: Initial Public Offering)	비상장기업이 증권시장에 상장을 목적으로 불특정다수의 투자자들에게 주식을 파는 행위를 말함
코넥스 시장 (KONEX : Korea New Exchange)	2013년7월1일에 개장한 코넥스시장(KONEX)은 창업 초반기에 있는 중소·벤처기업들이 자본시장을 통해 필요한 자금을 원활하게 조달할 수 있도록 개설된 중소기업 전용 주식시장을 말함