

투자 위험 등급 1등급 [매우 높은 위험]						하나자산운용(주)는 이 투자신탁의 실제 수익률 변동성(일간 수익률의 최대손실예상액) 을 감안하여 1등급 으로 분류하였습니다. 펀드의 위험 등급은 운용실적, 시장 상황 등에 따라 변경될 수 있다는 점을 유의하여 투자판단을 하시기 바랍니다.
1	2	3	4	5	6	
매우 높은 위험	높은 위험	다소 높은 위험	보통 위험	낮은 위험	매우 낮은 위험	

투 자 설 명 서

이 투자설명서는 하나IT코리아증권자투자신탁(제1호)[주식]에 대한 자세한 내용을 담고 있습니다. 따라서 하나IT코리아증권자투자신탁(제1호)[주식]의 수익증권을 매입하기 전에 이 투자설명서를 읽어보시기 바랍니다.

1. 집합투자기구 명칭 : 하나IT코리아증권자투자신탁(제1호)[주식]
2. 집합투자업자 명칭 : 하나자산운용 주식회사
3. 판 매 회 사 : 각 판매회사 본·지점(판매회사에 대한 자세한 내용은 금융투자협회(www.kofia.or.kr) 및 집합투자업자(www.hanaam.com)의 인터넷 홈페이지를 참고하시기 바랍니다.
4. 작 성 기 준 일 : 2026년 06월 02일
5. 증권신고서 효력발생일 : **2026년 06월 30일**
6. 모집(매출) 증권의 종류 및 수[모집(매출) 총액] : 수익증권 [1조좌]
7. 모집(매출) 기간(판매기간) : 이 집합투자기구는 개방형 집합투자기구로서 모집기간을 정하지 아니하고 계속 모집할 수 있습니다.
8. 집합투자증권신고서 및 투자설명서의 열람장소
 - 가. 집합투자증권신고서
전자문서 : 금융위(금감원) 전자공시시스템 → dart.fss.or.kr
 - 나. 투자설명서
전자문서 : 금융위(금감원) 전자공시시스템 → dart.fss.or.kr
한국금융투자협회 홈페이지 → kofia.or.kr
서면문서 : 집합투자업자, 금융위원회, 각 판매회사
9. 안정조작 또는 시장조성 관련 : 해당사항 없음

※ 효력발생일까지 증권신고서의 기재사항 중 일부가 변경될 수 있으며, 개방형 집합투자증권인 경우 효력발생일 이후(청약일 이후)에도 변경될 수 있습니다.

금융위원회가 투자설명서의 기재사항이 진실 또는 정확하다는 것을 인정하거나 그 증권의 가치를 보증 또는 승인하지 아니함을 유의하시기 바랍니다.

또한 이 집합투자증권은 「예금자보호법」에 의한 보호를 받지 않는 실적배당상품으로 투자원금의 손실이 발생할 수 있으므로 투자에 신중을 기하여 주시기 바랍니다.

목 차

CONTENTS

투자결정시 유의사항 안내

요약정보

제1부. 모집 또는 매출에 관한 사항

1. 집합투자기구의 명칭
2. 집합투자기구의 종류 및 형태
3. 모집예정금액
4. 모집의 내용 및 절차
5. 인수에 관한 사항
6. 상장 및 매매에 관한 사항

제2부. 집합투자기구에 관한 정보

1. 집합투자기구의 명칭
2. 집합투자기구의 연혁
3. 집합투자기구의 신탁계약기간
4. 집합투자업자
5. 운용전문인력에 관한 사항
6. 집합투자기구의 구조
7. 집합투자기구의 투자목적
8. 집합투자기구의 투자대상
9. 집합투자기구의 투자전략, 위험관리 및 수익구조
10. 집합투자기구의 투자위험
11. 매입, 환매 및 기준가격 적용기준
12. 기준가격 산정기준 및 집합투자재산의 평가
13. 보수 및 수수료에 관한 사항
14. 이익배분 및 과세에 관한 사항

제3부. 집합투자기구의 재무 및 운용실적 등에 관한 사항

1. 재무정보
2. 연도별 설정 및 환매현황
3. 집합투자기구의 운용실적

제4부. 집합투자기구 관련회사의 관한 사항

1. 집합투자업자에 관한 사항
2. 운용관련 업무 수탁회사 등에 관한 사항
3. 기타 집합투자기구 관련회사에 관한 사항

제5부. 기타 투자자보호를 위해 필요한 사항

1. 투자자의 권리에 관한 사항
2. 집합투자기구의 해지에 관한 사항
3. 집합투자기구의 공시에 관한 사항
4. 이해관계인 등과의 거래에 관한 사항
5. 외국 집합투자기구에 관한 추가 기재사항
6. 집합투자업자의 고유재산 투자에 관한 사항

[붙임] 용어풀이

투자결정시 유의사항 안내

1. 투자판단시 증권신고서와 투자설명서 또는 간이투자설명서를 반드시 참고하시기 바랍니다. 단, 간이투자설명서의 경우 투자설명서의 교부를 요청할 수 있습니다.
2. 이 집합투자기구의 투자위험등급 및 적합한 투자자유형에 대한 기재사항을 참고하고, 귀하의 투자경력이나 투자성향에 적합한 상품인지 신중한 투자결정을 하시기 바랍니다.
3. 증권신고서, 투자설명서상 기재된 투자전략에 따른 투자목적 또는 성과목표가 실현된다는 보장이 없으며, 과거의 투자실적이 장래에도 실현된다는 보장이 없습니다.
4. 원본손실위험 등 집합투자기구와 관련된 투자위험에 대하여는 증권신고서, 투자설명서 또는 간이투자설명서 본문의 투자위험 부분을 참고하시기 바랍니다.
5. 파생상품에 투자하는 집합투자기구의 경우 파생상품의 가치를 결정하는 기초변수 등이 예상과 다른 변화를 보일 때에는 당초 예상과 달리 큰 손실을 입거나 원금전체의 손실을 입을 수 있습니다.
6. 판매회사는 투자실적과 무관하며, 특히 은행, 증권회사, 보험회사 등의 판매회사는 단순히 집합투자증권의 판매업무(환매 등 판매행위와 관련된 부가적인 업무 포함)만 수행할 뿐 판매회사가 동 집합투자증권의 가치결정에 아무런 영향을 미치지 않습니다.
7. 집합투자증권은 집합투자기구의 운용실적에 따라 손익이 결정되는 실적배당상품으로 예금자보호법에 따라 보호되지 아니하며, 특히 예금자보호법의 적용을 받는 은행 등에서 집합투자증권을 매입하는 경우에도 은행예금과 달리 예금자보호법에 따라 보호되지 않습니다.
8. 투자자가 부담하는 선취수수료 등을 감안하면 투자자의 입금금액 중 실제 집합투자증권을 매입하는 금액은 작아질 수 있습니다.
9. 후취판매수수료가 부과되는 경우 환매금액에서 후취판매수수료가 차감되므로 환매금액보다 실수령액이 적을 수 있습니다.
10. 집합투자기구가 설정 후 1 년(성과보수를 수취하거나, 고유재산 투자금이 일정액수 이상인 집합투자기구의 경우 2 년)이 되는 날에 설정액 50 억원 미만인 경우

소규모펀드로서 분산투자가 어려워 효율적인 자산운용이 곤란하거나 임의해지 될 수 있으니 투자 시 소규모펀드 여부를 확인하시기 바랍니다. 소규모펀드 해당여부는 금융투자협회, 판매회사, 집합투자업자 홈페이지에서 확인할 수 있습니다.

11. 이 투자신탁은 모투자신탁을 통해 상장되어 거래되는 국내 주식에 주로 투자하며 유동시가총액 및 거래대금을 고려하여 투자대상 종목을 선정하므로 유동성 리스크가 발생할 가능성은 상대적으로 낮으나, 일부 거래량이 풍부하지 못한 종목에 투자하는 경우 투자대상 종목의 유동성부족에 따른 환금성에 제약이 발생할 수 있으며, 이는 집합투자재산의 가치하락을 초래할 수 있습니다.

하나IT코리아증권자투자신탁(제1호)[주식] [펀드코드 : 68414]

투자 위험 등급 1등급 [매우 높은 위험]						하나자산운용(주)는 이 투자신탁의 실제 수익률 변동성(일간 수익률의 최대손실예상액)을 감안하여 1등급으로 분류하였습니다.
1	2	3	4	5	6	
매우 높은 위험	높은 위험	다소 높은 위험	보통 위험	낮은 위험	매우 낮은 위험	집합투자증권은 「예금자보호법」에 따라 보호되지 않는 실적배당상품으로 투자원금의 손실이 발생할 수 있으므로 투자에 신중을 기하여 주시기 바랍니다. 이 투자신탁은 투자신탁재산을 국내주식 중 IT 관련 기업의 주식에 주로 (60% 이상)투자하기 때문에 유가증권의 가격변동, 이자율 등 기타 거시경제지표의 변화에 따른 위험에 노출됩니다. 또한 특정 섹터에 집중 투자하는 경우 분산투자 된 다른 투자신탁에 비해 투자원금액 손실위험이 높은 포트폴리오 집중위험 등이 있으므로 투자에 신중을 기하여 주시기 바랍니다. 집합투자기구의 핵심위험에 대해 투자에 신중을 기하시기 바랍니다.

이 요약정보는 하나IT코리아증권자투자신탁(제1호)[주식]의 투자설명서의 내용 중 중요사항을 발췌·요약한 핵심정보를 담고 있습니다. 따라서 자세한 정보가 필요하신 경우에는 **동 집합투자증권을 매입하기 이전에 투자설명서를 반드시 참고하시기 바랍니다.**

[요약정보]

투자목적
및 전략

분류

[투자목적]

이 투자신탁은 국내주식 등에 주로 투자하여 수익을 추구하는 모투자신탁을 법시행령 제94조제2항제4호에서 규정하는 주된 투자대상자산으로 하여 수익을 추구하는 것을 목적으로 합니다. 그러나 이 투자신탁의 투자목적이 반드시 달성된다는 보장은 없으며, 집합투자업자·판매회사·신탁업자 등 이 투자신탁과 관련된 어떠한 당사자도 수익자에 대해 투자원금의 보장 또는 투자목적의 달성을 보장하지 아니합니다.

[모투자신탁의 투자목적 및 투자전략]

모투자신탁 명칭	하나IT코리아증권모투자신탁[주식]
모투자신탁의 투자목적 및 전략	국내 주식 중 IT 관련 기업의 주식을 법 시행령 제94조제2항4호에서 규정하는 주된 투자대상으로 하여 주식시장 상승에 따른 자본소득을 추구하는 상품입니다.

* 비교지수(Benchmark) : KOSPI 100%

주1) 이 집합투자기구는 국내주식시장에 상장된 주식(IT관련주식)을 주된(60% 이상) 투자 대상으로 하는 모투자신탁을 주된 투자대상으로 하여 수익을 추구하는 집합투자기구로서, 비교지수 대비 초과성과를 달성하기 위한 액티브 운용을 적용하며, 그 결과 비교지수와의 성과에 큰 괴리가 발생할 수 있습니다. 이 지수는 다른 지수로 변경될 수 있으며, 비교지수가 변경되는 경우 집합투자업자의 인터넷 홈페이지에 공시될 것입니다.

[위험관리]

Risk Control팀, 컴플라이언스팀 등 전담조직에 의하여 체계적이고 조직적으로 펀드의 위험을 관리합니다. 투자위험에 대한 세부사항은 '투자설명서 제2부 집합투자기구에 관한 사항 중 10. 집합투자기구의 투자위험'을 참고하시기 바랍니다.

투자신탁, 증권(주식형), 개방형(중도환매가능), 추가형, 종류형, 전환형, 모자형

(2026년 05월 02일 기준)

클래스 종류	투자자가 부담하는 수수료, 총보수 및 비용 (연간, %)					1,000만원 투자시 투자자가 부담하는 투자기간별 총보수·비용 예시(단위:천원)				
	판매 수수료	총 보수	판매 보수	동종유형 총보수	총보수 ·비용	1년	2년	3년	5년	10년
수수료선취-오프라인(A)	납입금액의 1.0% 이내	1.5400	0.7374	1.36	1.5433	257	421	594	965	2,069
수수료미징구-오프라인-보수체감(C1)	없음	2.3026	1.5000	1.60	2.3057	236	471	703	1,157	2,463
수수료선취-온라인(A-E)	납입금액의 0.5% 이내	1.1713	0.3687	1.01	1.1746	170	296	428	712	1,556
수수료미징구-온라인(C-E)	없음	1.4926	0.6900	1.05	1.4960	153	314	483	847	1,928
수수료미징구-오프라인-개인연금(C-P)	없음	1.5026	0.7000	-	1.5059	154	316	487	853	1,941
수수료미징구-오프라인-퇴직연금(C-P2)	없음	1.4026	0.6000	-	1.4058	144	295	454	796	1,812

* 상기 종류 수익증권을 제외한 나머지 종류 및 구체적인 투자비용에 대해서는 투자설명서(제2부 13. 보수 및 수수료에 관한 사항)를 참고하시기 바랍니다.

* 종류 C1을 가입한 투자자는 1년 경과 시마다 C2→C3→C4→C5로 자동 전환되며 판매보수가 체감 적용됩니다.

* 상기의 도표의 총보수비용은 '합성 총보수·비용' 비율을 의미합니다. 합성 총보수·비용 비율은 이 투자신탁의 총보수·비용과 이 투자신탁의 모투자신탁에서 발생한 보수 및 기타비용을 모투자신탁에 대한 투자비용에 따라 안분한 값의 합을 순자산 연평균잔액(보수·비용 차감전 기준)으로 나누어 산출합니다. 비용은 이와 상이할 수 있고 변동될 수 있습니다.

* 투자자가 1,000만원 투자시 부담하는 총비용 예시 : 투자자가 1,000만원을 투자했을 경우 향후 투자기간별 지불하게 되는 총비용 [판매수수료 + 총보수비용(피투자 집합투자기구 보수 및 피투자기구의 비용 등 포함)]을 의미합니다. 이익금은 모두 재투자하며, 연간 투자수익률은 5%, 판매수수료율 또는 총보수(피투자 집합투자기구의 총보수 포함)·비용비율은 일정한 것으로 가정합니다.

* [A형과 C1형], [A-E형과 C-E형]의 총비용이 일치하는 시점은 [약 2년], [약 2년]이나, 이는 추가납입, 보수 등의 변경에 따라 달라질 수 있습니다.

* 동종유형 총보수는 한국금융투자협회에서 공시하는 동종유형 집합투자기구 전체의 평균 총보수비용을 의미합니다.

(2026년 05월 02일 기준)

종류	최초설정일	최근 1년	최근 2년	최근 3년	최근 5년	설정일 이후
		2025/05/03 ~ 2026/05/02	2024/05/03 ~ 2026/05/02	2023/05/03 ~ 2026/05/02	2021/05/03 ~ 2026/05/02	(%)
ClassA	2007-05-03	249.31	61.03	43.29	21.00	11.78
비교지수	2007-05-03	157.79				
수익률 변동성(%)	2007-05-03	35.77	32.07	28.27	24.64	23.24

* 비교지수 = KOSPI 100%

상기의 비교지수는 2025년 01월 07일부터 적용됩니다.

* 연평균 수익률은 과세전 수익률이며, 비교지수의 수익률에는 운용보수 등 집합투자기구에 부과되는 보수 및 비용이 반영되지 않았습니다.

* 수익률에 관한 정보는 투자설명서의 작성기준일(별도로 표시한 기준일이 있을 경우 그 기준일)로 산정한 수익률로 실제 투자시점의 수익률은 크게 다를 수 있으므로 별도로 확인하시기 바랍니다.

* 종류A의 수익률만 대표로 기재하였고, 다른 종류 수익증권의 수익률은 정식 투자설명서를 참고하시기 바랍니다.

(2026년 06월 02일 기준)

구분	성명	생년	직위	운용현황	동종집합투자기구 연평균 수익률(주식형_국내, %)	운용 경력년수
----	----	----	----	------	--------------------------------	------------

				집합투자 기구수(개)	운용규모 (억원)	운용역		운용사		
						최근1년	최근2년	최근1년	최근2년	
책임	이왕섭	1979	이사	24	2,987	326.04	86.63	273.48	90.76	10.3년
<p>* "책임운용전문인력"은 해당 집합투자기구의 운용의사결정 및 운용결과에 대한 책임을 부담하는 운용전문인력을 의미합니다.</p> <p>* 운용전문인력의 최근 과거 3년 이내에 운용한 집합투자기구의 명칭, 집합투자재산의 규모와 수익률 등은 한국금융투자협회 홈페이지(www.kofia.or.kr)에서 확인할 수 있습니다.</p> <p>* 동종집합투자기구 연평균 수익률은 해당 집합투자업자가 분류한 동일 유형 집합투자기구의 평균운용성과를 의미하며, 해당 운용전문인력의 평균운용성과는 해당 회사 근무기간 중 운용한 성과를 의미합니다.</p> <p>* 운용경력년수는 해당 운용 전문인력이 과거 집합투자기구를 운용한 기간을 모두 합산한 기간을 말합니다.</p>										
투자자 유의사항	<p>· 집합투자증권은 「예금자보호법」에 따라 보호되지 않는 실적배당상품으로 투자원금의 손실이 발생할 수 있으므로 투자에 신중을 기하여 주시기 바랍니다.</p> <p>· 금융위원회가 투자설명서의 기재사항이 진실 또는 정확하다는 것을 인정하거나 그 증권 가치의 보증을 승인하지 아니함을 유의하시기 바랍니다.</p> <p>· 간이투자설명서는 증권신고서 효력발생일까지 기재사항 중 일부가 변경될 수 있으며, 개방형 집합투자증권인 경우 효력발생일 이후에도 변경될 수 있습니다.</p> <p>· 증권신고서, 투자설명서상 기재된 투자전략에 따른 투자목적 또는 성과목표는 반드시 실현된다는 보장은 없으며, 과거의 투자실적이 미래에도 실현된다는 보장은 없습니다.</p> <p>· 원본손실위험 등 이 집합투자기구와 관련된 투자위험에 대하여는 증권신고서, 투자설명서 또는 간이투자설명서 본문의 투자위험 부분을 참고하시기 바랍니다.</p> <p>※ 추가적인 투자자 유의사항은 투자설명서 '투자결정시 유의사항 안내' 참고하시기 바랍니다.</p>									
주요투자 위험	구 분	투자위험의 주요 내용								
	투자원본 손실위험	이 투자신탁은 투자원리금 전액이 보장 또는 보호되지 않습니다. 따라서 투자원본의 전부 또는 일부에 대한 손실위험이 존재하며, 투자의 결정과 투자금액의 손실 내지 감소의 위험은 전적으로 투자자가 부담하며 집합투자업자나 판매회사 등 어떠한 당사자도 투자의 결정 및 투자손실에 대하여 책임을 지지 아니합니다. 또한 이 투자신탁은 예금자보호법의 적용을 받는 은행예금과 달리 은행 등에서 매입한 경우에도 예금자 보호를 받지 못합니다.								
	시장위험 및 개별위험	집합투자재산을 국내 상장주식 등에 투자함으로써 투자증권의 가격변동, 이자율 변동 등 기타 거시경제지표의 변화에 따른 위험에 노출됩니다. 또한, 신탁재산의 가치는 투자대상종목 발행회사의 영업환경, 재무상황 및 신용상태의 악화에 따라 급격히 변동될 수 있습니다.								
	주식가격 변동위험	집합투자재산을 국내 상장주식 등에 주로 투자함으로써 주식가격이 하락할 경우 손실이 발생하는 등의 위험이 있습니다.								
	파생상품 투자위험	파생상품(선물, 옵션에의 투자)은 작은 증거금으로 거래의 결제가 가능한 지렛대 효과(레버리지 효과)로 인하여 기초자산에 직접 투자하는 경우에 비하여 높은 위험에 노출되어 있습니다. 또한, 옵션매도에 따른 이론적인 손실범위는 무한대이므로 기초자산에 대한 투자나 옵션매수의 경우에 비하여 높은 위험에 노출될 수 있습니다.								
	집중투자 위험	집합투자재산을 IT관련 기업에 집중투자함으로써 IT 섹터 주식의 성과에 따라 수익률의 변동성이 매우 클 수 있습니다. 일반적으로 특정 섹터에 투자하는 집합투자기구는 상장 주식전체를 투자대상으로 하는 일반 주식형 펀드에 비해서 변동성이 더 클 수 있으며, 전체 시장의 성과와도 다른 성과가 나타날 수 있습니다.								
※ 기타 다른 투자위험에 관한 사항은 투자설명서를 참조하시기 바랍니다.										
매입 방법	· 15시 30분 이전 : 제2영업일 기준가 매입 · 15시 30분 경과 후 : 제3영업일 기준가 매입					환매 방법	· 15시 30분 이전 : 제2영업일 기준가 제4영업일 지급 · 15시 30분 경과 후 : 제3영업일 기준가 제4영업일 지급			
환매 수수료	없음									

기준가	<div>· 산정 방법</div> <div>- 당일 공고되는 기준가 = (직전일 투자신탁 자산총액 - 부채총액)/직전일 수익증권 총좌수</div> <div>- 1,000좌 단위로 원미만 셋째자리에서 4사5입하여 원미만 둘째자리까지 계산</div> <div>· 공시방법</div> <div>- 서류공시 : 판매회사 영업점에서 게시 및 공시</div> <div>- 전자공시 : 집합투자업자, 판매회사, 한국금융투자협회 인터넷 홈페이지에 공시</div>																
과세	<div>수익자에 대한 과세율 - 개인 및 일반법인 15.4%(지방소득세 포함)</div> <div>- 거주자 개인이 받는 투자신탁의 과세이익에 대해서는 15.4%(소득세 14%, 지방소득세 1.4%)의 세율로 원천징수 됩니다.</div> <div>- 개인의 연간 금융소득 합계액(이자소득과 배당소득)이 2천만원 이하인 경우에는 분리과세 원천징수로 납세의무가 종결되나, 연간 금융소득 합계액(이자소득과 배당소득)이 2천만원을 초과하는 경우에는 2천만원을 초과하는 금액을 다른 종합소득(부동산임대소득, 사업소득, 근로소득, 기타소득)과 합산하여 개인소득세율로 종합과세 됩니다.</div> <div>- 연금저축계좌의 세제(Class C-P, C-PE 수익자에 한함): 소득세법 시행령 제40조의2에 따른 연금저축계좌를 통해 동 투자신탁에 가입한 가입자의 경우 동 투자신탁의 수익증권을 환매하는 시점에 별도의 과세를 하지 않으며, 연금저축계좌에서 자금 인출시 연금소득(연금수령시), 기타소득 또는 퇴직소득(연금외수령시)에 대해 별도의 과세 규정에 따라 세금을 부담하여 일반 투자신탁 투자시와는 상이한 세율이 적용됩니다. 세부 사항은 “연금저축계좌설정 약관”을 참고하시기 바라며 관련 세제는 소득세법 등 관련 법령의 개정 등에 따라 변경될 수 있으니 유의하여 주시기 바랍니다.</div> <div>- 퇴직연금제도의 세제(Class C-P2, C-P2E, S-P2 수익자에 한함): 투자신탁에서 발생한 이익에 대하여 원천징수하지 않으며, 투자자는 퇴직연금 수령시 관련세법에 따라 세금을 부담하여 일반 투자신탁 투자시와는 상이한 세율이 적용됩니다.</div> <div>※ 세제 혜택이 적용되는 집합투자기구 및 종류 수익증권의 경우에는 과세내용이 달라질 수 있으므로, 자세한 내용은 투자설명서를 참고하시기 바랍니다.</div>																
전환절차 및 방법	<div>투자자는 투자자의 판단에 따라 다음 6개 집합투자기구의 범위 내에서 투자대상 집합투자기구를 변경(전환)할 수 있습니다. 이 경우 전환에 따른 별도의 수수료는 징구하지 아니합니다.</div> <table><tr><th>유형</th><th>전환가능 집합투자기구(종류 A-U에 한함)</th></tr><tr><td>주식파생형</td><td>하나엠브렐러뉴인덱스증권투자신탁(K-1호)[주식-파생형]</td></tr><tr><td>주식형</td><td>하나코리아중소형증권투자신탁[주식]</td></tr><tr><td>주식형</td><td>하나IT코리아증권투자신탁(제1호)[주식]</td></tr><tr><td>주식파생형</td><td>하나파워1.5배레버리지인덱스증권투자신탁[주식-파생형] *고난도금융투자상품</td></tr><tr><td>단기금융(MMF)</td><td>하나인Best신종MMF(K-1호)[국공채](수익자가 개인인 경우)</td></tr><tr><td>단기금융(MMF)</td><td>하나신종MMF(S-29호)(수익자가 법인 등 개인이 아닌 경우)</td></tr></table>			유형	전환가능 집합투자기구(종류 A-U에 한함)	주식파생형	하나엠브렐러뉴인덱스증권투자신탁(K-1호)[주식-파생형]	주식형	하나코리아중소형증권투자신탁[주식]	주식형	하나IT코리아증권투자신탁(제1호)[주식]	주식파생형	하나파워1.5배레버리지인덱스증권투자신탁[주식-파생형] *고난도금융투자상품	단기금융(MMF)	하나인Best신종MMF(K-1호)[국공채](수익자가 개인인 경우)	단기금융(MMF)	하나신종MMF(S-29호)(수익자가 법인 등 개인이 아닌 경우)
유형	전환가능 집합투자기구(종류 A-U에 한함)																
주식파생형	하나엠브렐러뉴인덱스증권투자신탁(K-1호)[주식-파생형]																
주식형	하나코리아중소형증권투자신탁[주식]																
주식형	하나IT코리아증권투자신탁(제1호)[주식]																
주식파생형	하나파워1.5배레버리지인덱스증권투자신탁[주식-파생형] *고난도금융투자상품																
단기금융(MMF)	하나인Best신종MMF(K-1호)[국공채](수익자가 개인인 경우)																
단기금융(MMF)	하나신종MMF(S-29호)(수익자가 법인 등 개인이 아닌 경우)																
집합투자업자	<div>하나자산운용</div> <div>대표전화 : 02-3771-7800, 홈페이지 : www.hanaam.com</div>																
모집기간	추가형으로 계속 모집 가능	모집·매출 총액	1조좌(1좌단위 모집)														
효력발생(예정)일	2026년 06월 30일	존속 기간	별도로 정해진 신탁계약기간은 없음														
판매회사	집합투자업자(www.hanaam.com) 및 한국금융투자협회(www.kofia.or.kr) 인터넷 홈페이지 참조																
참조	집합투자업자의 사업목적, 요약 재무정보에 관한 사항은 투자설명서(제4부 집합투자기구 관련회사의 관한 사항)를 참고하시기 바랍니다.																
집합투자기구의 종류	<div>이 집합투자기구는 종류형 집합투자기구입니다. 집합투자기구의 종류는 판매수수료 부과방식-판매경로-기타 펀드특성에 따라 3단계로 구분되며, 본 집합투자기구의 종류 및 각 종류별 특징은 다음과 같습니다.</div> <table><tr><th>종류(Class)</th><th>집합투자기구의 특징</th></tr><tr><td></td><td></td></tr></table>			종류(Class)	집합투자기구의 특징												
종류(Class)	집합투자기구의 특징																

	판매 수수료	수수료 선취(A)	집합투자증권 매입시점에 판매수수료가 일시 징구되는 반면 판매보수가 판매수수료미징구형(C)보다 상대적으로 낮게 책정되므로 총비용이 판매수수료미징구형(C)과 일치하는 시점은 약 2년이 경과되는 시점입니다. 따라서 약 2년 이전에 환매할 경우 판매수수료 미징구형(C)보다 높은 총비용을 지불 하게 되는 집합투자기구입니다.
		수수료 미징구(C)	집합투자증권 매입 또는 환매시점에 일시 징구되는 판매수수료는 없는 반면 판매보수가 판매수수료선취형(A), 판매수수료후취형(B) 또는 판매수수료선후취형(AB)보다 상대적으로 높게 책정되므로 총비용이 판매수수료선취형(A)과 일치하는 시점은 약 2년이 경과되는 시점입니다. 따라서 약 2년 이전에 환매할 경우 판매수수료선취형(A)보다 낮은 총비용을 지불 할 수 있는 집합투자기구입니다.
	판매 경로	온라인 (E)	판매회사의 온라인전용으로 판매되는 집합투자기구로 오프라인으로 판매되는 집합투자기구보다 판매수수료 및 판매보수가 저렴한 집합투자기구 입니다. 다만, 판매회사로부터 별도의 투자권유 및 상담서비스는 제공되지 않습니다.
		오프라인	오프라인전용(판매회사 창구)으로 판매되는 집합투자기구로 온라인으로 판매되는 집합투자기구보다 판매수수료 및 판매보수가 높은 집합투자기구 입니다. 다만, 판매회사로부터 별도의 투자권유 및 상담서비스가 제공됩니다.
		온라인슈퍼 (S)	집합투자업자의 공동판매채널로서의 역할 수행을 위해 모든 공모 종류 S 수익증권(종류 S-T 및 종류 S-P 수익증권 포함)를 취급하고, 객관적 지표를 기준으로 상품을 노출 및 배열하는 온라인판매시스템을 통하여 판매되는 것으로서 다른 종류 수익증권[가입 자격(기관 및 고액거래자 등)에 제한이 있는 종류 수익증권 제외] 보다 판매보수가 낮고, 후취판매수수료가 부과되는 집합투자기구입니다. 다만, 판매회사로부터 별도의 투자권유 및 상담서비스는 제공되지 않습니다.
	기타	보수체감 (CDSC)	판매수수료미징구형(C) 집합투자기구이며 이연판매보수(CDSC) 프로그램에 따라 판매보수를 적용하기 때문에 별도의 전환 청구 없이 집합투자증권의 보유기간이 경과함에 따라 판매보수가 낮은 종류의 집합투자기구로 자동 전환됩니다.
		무권유 저비용(G)	별도의 투자권유 없이 집합투자기구를 매수하는 경우 일반적인 창구 판매수수료 및 판매보수보다 낮은 판매수수료 및 판매보수가 적용되는 집합투자기구입니다.
		개인연금 (P)	소득세법 제20조의3 및 소득세법시행령 제40조의2에 따른 연금저축계좌를 통해 매입이 가능한 집합투자기구입니다.
		퇴직연금 (P2)	근로자퇴직급여보장법에 따른 퇴직연금 및 개인퇴직계좌(IRP)를 통해 매입이 가능한 집합투자기구입니다.
		기관(F)	기관 및 법인 전용 집합투자기구입니다.
		랩(W)	판매회사의 일임형랩어카운트계좌, 특정금전신탁 등에 해당되는 경우 가입 가능한 집합투자기구입니다.
		전환가능 (U)	전환이 가능한 종류(U)를 통해 집합투자증권 간의 전환을 할 수 있습니다. 이 경우 해당 종류(U) 집합투자증권 간에만 전환을 청구할 수 있으며, 전환 시 환매수수료를 부과하지 않습니다.

[집합투자기구 공시 정보 안내]

- 증권신고서 : 금융감독원 전자공시시스템(dart.fss.or.kr)
- 투자설명서 : 금융감독원 전자공시시스템(dart.fss.or.kr), 한국금융투자협회(kofia.or.kr),
집합투자업자(www.hanaam.com) 및 판매회사 홈페이지
- 정기보고서(영업보고서, 결산서류) : 금융감독원 홈페이지(www.fss.or.kr) 및 한국금융투자협회 전자공시시스템(dis.kofia.or.kr)
- 자산운용보고서 : 한국금융투자협회 전자공시시스템(dis.kofia.or.kr) 및 집합투자업자 홈페이지(www.hanaam.com)

제1부 모집 또는 매출에 관한 사항

1. 집합투자기구의 명칭

집합투자기구 명칭 (종류형 명칭)		펀드코드
하나 IT 코리아증권자투자신탁(제 1 호)[주식]		68414
A	수수료선취-오프라인	68415
A-E	수수료선취-온라인	BM910
A-U	수수료선취-오프라인-전환가능	AG643
C1	수수료미징구-오프라인-보수체감	68416
C2	수수료미징구-오프라인-보수체감	96115
C3	수수료미징구-오프라인-보수체감	96118
C4	수수료미징구-오프라인-보수체감	96120
C5	수수료미징구-오프라인-보수체감	96157
C-E	수수료미징구-온라인	BM911
C-F	수수료미징구-오프라인-기관	93725
C-P	수수료미징구-오프라인-개인연금	BM912
C-P2	수수료미징구-오프라인-퇴직연금	BM913
W	수수료미징구-오프라인-랩	BM914
S	수수료후취-온라인슈퍼	BM915
AG	수수료선취-오프라인-무권유저비용	BP497
CG	수수료미징구-오프라인-무권유저비용	BP498
C-PE	수수료미징구-온라인-개인연금	C8312
C-P2E	수수료미징구-온라인-퇴직연금	C9652
S-P2	수수료미징구-온라인슈퍼-퇴직연금	D4932

2. 집합투자기구의 종류 및 형태

가. 형태별 종류 : 투자신탁

나. 운용자산별 종류 : 증권(주식형)

다. 개방형·폐쇄형 구분 : 개방형 (환매가 가능한 투자신탁)

라. 추가형·단위형 구분 : 추가형 (추가로 자금 납입이 가능한 투자신탁)

마. 특수형태

- 종류형 (판매보수 등의 차이로 인하여 기준가격이 다른 투자신탁)
- 전환형 (다른 집합투자기구로 전환이 가능한 구조의 투자신탁)
- 모자형(모투자신탁이 발행하는 집합투자증권을 자투자신탁이 취득하는 구조의 투자신탁)

바. 고난도금융투자상품 : 해당사항 없음

주 1) 집합투자기구의 종류 및 형태에도 불구하고 투자대상은 여러가지 다양한 자산에 투자될 수 있으며,

자세한 투자대상은 제 2 부 “투자대상”과 “투자전략” 부분을 참고하시기 바랍니다.

3. 모집예정금액

이 투자신탁은 1 조좌까지 모집(판매)가 가능하며, 1 좌 단위로 모집(판매)합니다. 단 모집(판매)기간은 정해지지 않았으므로 계속 모집이 가능합니다.

- 주 1) 모집(판매)기간동안 판매된 금액이 일정규모 이하인 경우 이 집합투자증권의 설정이 취소되거나 해지될 수 있습니다.
- 2) 모집(판매) 예정금액이 줄거나 모집(판매) 예정기간이 단축될 수 있으며, 이 경우 판매회사 및 집합투자업자의 홈페이지를 통해 공시됩니다.

4. 모집의 내용 및 절차

가. 모집기간

: 추가형으로 모집개시 이후 특별한 사유가 없는 한 영업일에 한하여 계속 모집(판매)이 가능합니다.

나. 모집장소

: 판매회사 본지점으로 판매회사의 명단은 협회(www.kofia.or.kr) 및 집합투자업자(www.hanaam.com)의 인터넷 홈페이지를 참고하시기 바랍니다.

다. 모집방법 및 절차

: 영업일에 판매회사가 정한 기준으로 판매회사 창구를 통하여 모집, 판매합니다.

- 주 1) 그 모집(매입) 방법 및 내용에 대한 자세한 내용은 제 2 부의 “매입, 환매 및 기준가격 적용기준”을 참고하시기 바랍니다.

5. 인수에 관한 사항

해당사항 없음

6. 상장 및 매매에 관한 사항

해당사항 없음

제2부 집합투자기구에 관한 사항

1. 집합투자기구의 명칭

집합투자기구 명칭 (종류명 명칭)		펀드코드
하나 IT 코리아증권투자자신탁(제 1 호)[주식]		68414
A	수수료선취-오프라인	68415
A-E	수수료선취-온라인	BM910
A-U	수수료선취-오프라인-전환가능	AG643
C1	수수료미징구-오프라인-보수체감	68416
C2	수수료미징구-오프라인-보수체감	96115
C3	수수료미징구-오프라인-보수체감	96118
C4	수수료미징구-오프라인-보수체감	96120
C5	수수료미징구-오프라인-보수체감	96157
C-E	수수료미징구-온라인	BM911
C-F	수수료미징구-오프라인-기관	93725
C-P	수수료미징구-오프라인-개인연금	BM912
C-P2	수수료미징구-오프라인-퇴직연금	BM913
W	수수료미징구-오프라인-랩	BM914
S	수수료후취-온라인슈퍼	BM915
AG	수수료선취-오프라인-무권유저비용	BP497
CG	수수료미징구-오프라인-무권유저비용	BP498
C-PE	수수료미징구-온라인-개인연금	C8312
C-P2E	수수료미징구-온라인-퇴직연금	C9652
S-P2	수수료미징구-온라인슈퍼-퇴직연금	D4932

2. 집합투자기구의 연혁

변경시행일	변경사항
2007년 05월 03일	- 최초설정일
2007년 11월 05일	- 운용역변경(도병원→정준하)
2008년 01월 01일	- 운용 및 판매보수 배분율 변경
2008년 06월 13일	- 채권 및 어음신용등급 변경
2008년 10월 28일	- 장기주식형펀드 세제혜택 우대 신설
2009년 04월 25일	- 자본시장법에 따라 펀드명칭 변경 하나 UBSIT 코리아주식투자신탁 제 1 호 =>하나 UBSIT 코리아 증권투자신탁(제 1 호)[주식]
2009년 08월 11일	- 투자설명서 정기 갱신: 직전회계년도 기준(2009.5.2)

2010년 05월 03일	<ul style="list-style-type: none"> - 소득세법 시행령 개정 사항 반영 : 이익분배조항 변경 - 과세항목 변경 - 자본시장법시행령 개정 사항 반영 : 운용보고서 등 교부방법 변경 - 판매보수 변경 - 설명서 정기 갱신(반기회계년도 기준 : 2009.11.2)
2010년 10월 18일	<ul style="list-style-type: none"> - 판매보수 인하 - 해지사유 변경
2010년 12월 01일	- 운용역 변경(정준하 → 이창영)
2012년 05월 16일	- 설명서 정기 갱신
2013년 02월 04일	- 일반사무관리회사 변경(HSBC 펀드서비스 → 외환펀드서비스)
2013년 03월 11일	- 전환형 클래스 신설
2013년 04월 08일	- 엠브렐러 클래스 라인업 추가로 인한 변경
2013년 04월 12일	<ul style="list-style-type: none"> - 엠브렐러 클래스(A-U) 전환 시 적용 Late Trading - 단서조항 추가
2013년 10월 16일	<ul style="list-style-type: none"> - 자본시장법 및 동법 시행령 개정사항 반영 - 투자설명서 정기갱신
2014년 06월 18일	- 미국세금 원천징수 및 해외계좌 신고제도(FATCA) 조항 신설
2015년 06월 30일	- 운용역 변경 (이창영 → 김정표)
2015년 12월 28일	- 참고지수 변경 및 투자설명서 업데이트
2016년 03월 31일	<ul style="list-style-type: none"> - 전환대상펀드(신종 MMF S-51 호) 보수변경 반영 - 자본시장법 및 동법 시행령 개정사항 반영 및 자구수정 - 효력발생일 변경 등
2016년 07월 02일	- 투자위험등급 분류체계 개편 내용 반영
2016년 07월 30일	- 증권시장 거래시간 연장에 따른 판매 및 환매 기준시간 변경
2017년 03월 06일	<ol style="list-style-type: none"> 1) A-E, C-E, C-P, C-P2, W, S 클래스 신설 2) 환매수수료 삭제 3) '취득시' 신용평가등급 반영 4) 매매, 평가이익 유보 반영 5) 해지된 전환대상 투자신탁 삭제 6) 최근일자 기준 업데이트 7) 자본시장법, 시행령, 시행규칙 개정사항 반영 등
2017년 04월 12일	- 전환 대상 투자신탁 추가
2017년 04월 29일	- 클린클래스(종류 AG, CG) 신설
2017년 05월 23일	- 투자신탁 결산에 따른 정기갱신 및 수익률 변동성 변경
2017년 06월 07일	<ul style="list-style-type: none"> - 전환대상 투자신탁(하나 UBS 인 Best 신종 MMF(K-1 호)[국공채]) 추가 - 해지된 전환대상 투자신탁(하나 UBS 신종 MMF(S-51 호)) 삭제
2017년 07월 07일	- 환매수수료 일부 오기 정정 및 법시행령 개정사항 반영 등

2018년 05월 17일	- 종류형 C-PE, C-P2E 신설 - 투자신탁 결산 후 수익률 변동성 변경
2018년 07월 06일	- 종류 C-E 판매보수 인하 - 투자신탁 결산 후 정기갱신
2018년 12월 24일	- 전환대상 투자신탁 중 하나 UBS 신종 MMF(S-26호) 삭제
2019년 06월 28일	- 투자신탁 결산 후 정기갱신 - 투자신탁 결산 후 수익률 변동성 변경
2019년 09월 25일	- 기업공시서식 작성기준 개정사항 반영 - 주식·사채 등의 전자등록에 관한 법률 시행에 따른 변경
2019년 10월 08일	- 책임운용전문인력 변경 (김정표→한은미)
2020년 05월 07일	- 종류 S-P2 수익증권 신설 - 자본시장법 시행령 개정사항 반영 - 연금계좌세액공제 개정사항 반영
2020년 07월 01일	- 투자신탁 결산 후 정기갱신
2020년 07월 08일	- 전환대상펀드 정보변경
2021년 06월 18일	- 투자신탁 결산 후 정기갱신 - 투자신탁 결산 후 수익률 변동성 변경 - 기업공시서식 작성기준 개정사항 반영
2021년 12월 02일	- 책임운용전문인력 변경(한은미 → 이왕섭) - 부책임운용전문인력 신설(고문영)
2022년 03월 08일	- 모자형집합투자기구로 변경 및 이에 따른 투자신탁명칭변경 (하나UBS IT코리아증권투자신탁(제1호)[주식] → 하나UBS IT코리아증권 자투자신탁(제1호)[주식]) - 자본시장법 및 시행령 개정사항 반영
2022년 07월 15일	- 투자신탁 결산 후 정기갱신 - 자본시장법 시행령 개정사항 반영 - 기업공시서식 작성기준 반영
2022년 07월 29일	- 부책임운용인력 삭제(고문영)
2023년 07월 27일	- 투자신탁 결산 후 정기갱신 - 자본시장법 및 시행령 개정사항 반영 - 기업공시서식 작성기준 반영
2023년 11월 16일	- 주주변경에 따른 집합투자업자 사명 변경 및 펀드명칭 변경
2024년 02월 14일	해지된 전환대상 투자신탁(하나엠브렐러리버스인덱스증권투자신탁(K-1호)[주식-파생형]) 삭제
2024년 07월 04일	- 투자신탁 결산 후 정기갱신
2024년 09월 03일	- 금융투자회사의 영업 및 업무에 관한 규정 시행세칙 변경에 따른 종 류 S 가입자격 개정 - 채권평가사 추가 및 평가방법 수정

2025년 01월 07일	- 모투자신탁의 투자 제한 변경, 실제 투자대상 아닌 불필요한 투자대상자산 삭제 - 아시아펀드패스포트 규정 준수를 위한 참조지수 삭제, 비교지수 도입 - 자본시장법 시행령 개정사항 반영 - 고유재산투자계획 추가
2025년 06월 27일	- 투자신탁 결산 후 정기갱신
2026년 05월 21일	- 투자신탁 결산 후 수익률 변동성에 따른 위험등급변경(2→1)
2026년 06월 30일	- 투자신탁 결산 후 정기갱신 - 해지된 전환대상 펀드(하나밸류코리아증권자투자신탁[주식])삭제

3. 집합투자기구의 신탁계약기간

이 투자신탁은 추가 자금 납입이 가능한 투자신탁으로 별도의 신탁계약기간을 정하지 않고 있습니다.

투자신탁의 신탁계약기간은 일반적으로 투자신탁의 존속기간을 의미하는 것으로 수익자의 저축기간 또는 만기 등의 의미와 다를 수 있습니다.

주 1) 법령 또는 집합투자계약상 일정한 경우에는 강제로 해산(해지)되거나, 사전에 정한 절차에 따라 임의로 해지(해산)될 수 있습니다. 자세한 사항은 “제5부 집합투자기구의 해지”를 참고하시기 바랍니다.

4. 집합투자업자

회 사 명	하나자산운용(주)
주소 및 연락처	서울특별시 영등포구 의사당대로 82 (대표전화: 02-3771-7800)

주 1) 집합투자업자(자산운용회사)에 대한 자세한 사항은 “제 4 부 집합투자업자에 관한 사항”을 참고하시기 바랍니다.

5. 운용전문인력에 관한 사항

가. 운용전문인력

(2026년 06월 02일 기준)

구분	성명	생년	직위	운용경력	주요운용경력 및 이력
책임	이왕섭	1979	이사	10.3년	-KDB대우증권 기업분석2부(2008.12.15~2015.08.20) -하나자산운용 리서치팀(2015.09.07~2021.03.31) -하나자산운용 주식운용팀(2021.04.01~현재)

구분	성명	생년	직위	운용현황		동종집합투자기구 연평균 수익률(주식형_국내, %)			
				집합투자 기구수(개)	운용규모 (억원)	운용역		운용사	
						최근1년	최근2년	최근1년	최근2년
책임	이왕섭	1979	이사	24	2,987	326.04	86.63	273.48	90.76

* “책임운용전문인력”은 해당 집합투자기구의 운용의사결정 및 운용결과에 대한 책임을 부담하는 운용전문인력을 의미합니다.

* 운용전문인력의 주요 운용경력(운용한 집합투자기구의 명칭, 집합투자재산의 규모 및 수익률) 및 이력은

한국금융투자협회 홈페이지(www.kofia.or.kr)를 통하여 확인할 수 있습니다.

* 동종집합투자기구 연평균 수익률은 해당 집합투자업자가 분류한 동일 유형 집합투자기구의 평균운용성과를 의미하며, 해당 운용전문인력의 평균운용성과는 해당 회사 근무기간 중 운용한 성과를 의미합니다.

* 운용경력년수는 해당 운용 전문인력이 과거 집합투자기구를 운용한 기간을 모두 합산한 기간을 말합니다.

* 기준일 현재 동 운용전문인력이 운용 중인 성과보수가 약정된 집합투자기구는 없습니다.

[모투자신탁의 운용전문인력]

하나 IT 코리아증권모투자신탁[주식]

위 모투자신탁의 운용전문인력은 당해 투자신탁의 운용전문인력과 동일합니다.

나. 최근 3 년간 운용전문인력 변경내역

책임운용전문인력	운용기간
이창영	2010 년 12 월 01 일 ~ 2015 년 06 월 29 일
김정표	2015 년 06 월 30 일 ~ 2019 년 10 월 07 일
한은미	2019 년 10 월 08 일 ~ 2021 년 12 월 01 일
이왕섭	2021 년 12 월 02 일 ~ 현재
부책임운용전문인력	운용기간
고문영	2021 년 12 월 02 일 ~ 2022 년 07 월 28 일

6. 집합투자기구의 구조

가. 집합투자기구의 종류 및 형태 : 증권(주식형), 투자신탁, 개방형, 추가형, 종류형, 전환형, 모자형(자투자신탁)

나. 종류형 구조

이 집합투자기구는 종류형 집합투자기구입니다. 집합투자기구의 종류는 판매수수료 부과방식-판매경로-기타 펀드특성에 따라 3단계로 구분되며, 본 집합투자기구의 종류 및 각 종류별 특징은 다음과 같습니다.

종류(Class)	집합투자기구의 특징
판매 수수료	수수수료 선취(A)
	집합투자증권 매입시점에 판매수수료가 일시 징구되는 반면 판매보수가 판매수수료미징구형(C)보다 상대적으로 낮게 책정되므로 총비용이 판매수수료미징구형(C)과 일치하는 시점은 약 2년이 경과되는 시점입니다. 따라서 약 2년 이전에 환매할 경우 판매수수료미징구형(C)보다 높은 총비용을 지불 하게 되는 집합투자기구입니다.
판매 경로	수수수료 미징구(C)
	집합투자증권 매입 또는 환매시점에 일시 징구되는 판매수수료는 없는 반면 판매보수가 판매수수료선취형(A), 판매수수료후취형(B) 또는 판매수수료선후취형(AB)보다 상대적으로 높게 책정되므로 총비용이 판매수수료선취형(A)과 일치하는 시점은 약 2년이 경과되는 시점입니다. 따라서 약 2년 이전에 환매할 경우 판매수수료선취형(A)보다 낮은 총비용을 지불 할 수 있는 집합투자기구입니다.
판매 경로	온라인 (E)
	판매회사의 온라인전용으로 판매되는 집합투자기구로 오프라인으로 판매되는 집합투자기구보다 판매수수료 및 판매보수가 저렴한 집합투자기구 입니다. 다만, 판매회사로부터 별도의 투자권유 및 상담서비스는 제공되지 않습니다.
판매 경로	오프라인
	오프라인전용(판매회사 창구)으로 판매되는 집합투자기구로 온라인으로 판매되는 집합투자기구보다 판매수수료 및 판매보수가 높은 집합투자기구 입니다. 다만, 판매회사로부터 별도의 투자권유 및 상담서비스가 제공됩니다.

	온라인슈퍼 (S)	집합투자업자의 공동판매채널로서의 역할 수행을 위해 모든 공모 종류 S 수익증권(종류 S-T 및 종류 S-P 수익증권 포함)를 취급하고, 객관적 지표를 기준으로 상품을 노출 및 배열하는 온라인판매시스템을 통하여 판매되는 것으로서 다른 종류 수익증권[가입 자격(기관 및 고액거래자 등)에 제한이 있는 종류 수익증권 제외] 보다 판매보수가 낮고, 후취판매수수료가 부과되는 집합투자기구입니다. 다만, 판매회사로부터 별도의 투자권유 및 상담서비스는 제공되지 않습니다.
기타	보수체감 (CDSC)	판매수수료미징구형(C) 집합투자기구이며 이연판매보수(CDSC) 프로그램에 따라 판매보수를 적용하기 때문에 별도의 전환 청구 없이 집합투자증권의 보유기간이 경과함에 따라 판매보수가 낮은 종류의 집합투자기구로 자동 전환됩니다.
	무권유 저비용(G)	별도의 투자권유 없이 집합투자기구를 매수하는 경우 일반적인 창구 판매수수료 및 판매보수보다 낮은 판매수수료 및 판매보수가 적용되는 집합투자기구입니다.
	개인연금 (P)	소득세법 제20조의3 및 소득세법시행령 제40조의2에 따른 연금저축계좌를 통해 매입이 가능한 집합투자기구입니다.
	퇴직연금 (P2)	근로자퇴직급여보장법에 따른 퇴직연금 및 개인퇴직계좌(IRP)를 통해 매입이 가능한 집합투자기구입니다.
	기관(F)	기관 및 법인 전용 집합투자기구입니다.
	랩(W)	판매회사의 일임형랩어카운트계좌, 특정금전신탁 등에 해당되는 경우 가입 가능한 집합투자기구입니다.
	전환가능 (U)	전환이 가능한 종류(U)를 통해 집합투자증권 간의 전환을 할 수 있습니다. 이 경우 해당 종류(U) 집합투자증권 간에만 전환을 청구할 수 있으며, 전환 시 환매수수료를 부과하지 않습니다.

다. 모자형 구조

이 투자신탁은 법 제 233 조에 의거한 모자형투자신탁의 자투자신탁으로서 이 투자신탁이 투자하는 모투자신탁은 아래와 같습니다.

투자대상	투자비율
하나 IT 코리아증권모투자신탁[주식]	90% 이상

[이 투자신탁이 투자하는 모투자신탁에 관한 사항]

모투자신탁명	주요 투자대상 및 투자전략	
하나 IT 코리아증권모투자신탁[주식]	주요투자대상	국내 상장주식에 60% 이상 투자
	투자목적 및 전략	국내 주식 중 IT 관련 기업의 주식을 법 시행령 제 94 조 제 2 항 4 호에서 규정하는 주된 투자대상으로 하여 주식 시장 상승에 따른 자본소득을 추구하는 상품입니다.
	위험관리	Risk Control팀, 컴플라이언스팀 등 전담조직에 의하여 체계적이고 조직적으로 펀드의 위험을 관리합니다.

라. 전환형 구조

※ 투자신탁의 수익증권 전환

집합투자업자는 수익자의 전환청구와 관계없이 수익증권의 보유기간(당해 수익증권의 매수일 또는 최초 취득일을 기산일로 하여 다른 종류 수익증권으로 전환하기 위해 전환시 적용되는 당해 수익증권의 기준 가격 적용일까지를 말한다)에 따라 아래와 같이 종류 수익증권으로 자동으로 전환됩니다. 다만, 수익자

가 최초로 매입하는 수익증권은 종류C1 수익증권에 한합니다.

- (1) 종류 C1 수익증권을 가입한 투자자는 수익증권의 최초매수일로부터 1년 이상된 경우 보유기간에 따라 종류 C2, C3, C4, C5로 자동 전환됩니다. (전환일 당일의 기준가격으로 전환)
- (2) 종류 C2, C3, C4, C5의 경우에는 최초 가입이 불가능한 종류로 종류 C1으로만 최초가입이 가능합니다.
- (3) 아래의 사유가 발생하는 경우 수익증권의 환매에 따른 환매수수료를 징구하지 아니합니다.
 - 수익증권 종류의 전환을 위하여 환매청구하는 경우
 - 수익증권을 전환한 후 환매청구하는 경우(종류 C1 가입자의 경우 전환시 환매수수료 부과기간이 경과하였으므로 전환한 이후의 보유한 종류에 대해서는 환매수수료를 부과하지 않습니다. 단, 전환한 이후 추가로 납입한 부분에 대해서는 그러하지 아니합니다.)

※ 투자신탁의 수익증권 전환(종류 A-U(수수료선취-오프라인-전환가능엠브렐러)에 한함)

투자자는 투자자의 판단에 따라 다음 6개 집합투자기구의 범위 내에서 투자대상 집합투자기구를 변경(전환)할 수 있습니다. 이 경우 전환에 따른 별도의 수수료는 징구하지 아니합니다. 다만, 판매사의 사정에 따라 전환이 불가능할 수 있으니 사전에 반드시 판매사와 상의를 하시기 바랍니다.

유형	전환가능 집합투자기구
주식파생형	하나엠브렐러뉴인덱스증권투자신탁(K-1호)[주식-파생형]
주식형	하나코리아중소형증권자투자신탁[주식]
주식형	하나IT코리아증권자투자신탁(제1호)[주식]
주식파생형	하나파워1.5배레버리지인덱스증권투자신탁[주식-파생형] *고난도금융투자상품
단기금융(MMF)	하나인Best신종MMF(K-1호)[국공채](수익자가 개인인 경우)
단기금융(MMF)	하나신종MMF(S-29호)(수익자가 법인 등 개인이 아닌 경우)

※ 상기의 내용은 변경될 수 있으며, 자세한 사항은 해당 집합투자기구의 투자설명서 및 집합투자규약 등을 참고하시기 바랍니다.

7. 집합투자기구의 투자목적

이 투자신탁은 국내주식에 주로 투자하는 모투자신탁을 법 시행령 제94조제2항제4호에서 규정하는 주된 투자대상자산으로 하여 수익을 추구하는 것을 목적으로 합니다.

그러나 이 투자신탁의 투자목적이 반드시 달성된다는 보장은 없으며, 집합투자업자·판매회사·신탁업자 등이 투자신탁과 관련된 어떠한 당사자도 수익자에 대해 투자원금의 보장 또는 투자목적의 달성을 보장하지 아니합니다.

[모투자신탁의 투자목적]

이 투자신탁은 국내주식 중 IT 관련 기업의 주식을 법 시행령 제94조제2항4호에서 규정하는 주된 투자대상으로 하여 주식시장 상승에 따른 자본소득을 추구하는 상품입니다.

그러나 이 투자신탁의 투자목적이 반드시 달성된다는 보장은 없으며, 집합투자업자·판매회사·신탁업자 등이 투자신탁과 관련된 어떠한 당사자도 수익자에 대해 투자원금의 보장 또는 투자목적의 달성을 보장하지 아니합니다.

8. 집합투자기구의 투자대상

가. 투자대상(투자대상 중 법 제 4 조에 따른 증권에 대하여는 그 증권에 표시될 수 있거나 표시되어야 할 권리가 전자증권법에 따라 전자등록된 경우 해당 권리를 포함한다)

1) 이 투자신탁의 투자대상

투자대상	투자비율	투자대상 내역
하나 IT 코리아증권모투자신탁[주식]	90% 이상	국내 IT관련 기업의 주식 등을 주된 투자대상 자산으로 하는 집합투자기구
유동성자산	10% 이하 (단, 대량환매나 기타 이에 준하는 사유로 필요한 경우에는 30% 이내)	<ul style="list-style-type: none"> - 단기대출 (30 일 이내의 금융기관간 단기자금거래에 의한 자금공여) - 금융기관 예치(만기 1 년 이내인 상품) - 환매조건부매수(증권을 일정기간 후에 환매할 것을 조건으로 매수하는 것)
기타	법시행령 제268조제4항의 규정에 의한 신탁업자 고유재산과의 거래	

※ 상기 내용에도 불구하고 다음 각 호의 어느 하나에 해당하는 경우에는 모투자신탁 및 유동성자산에 대한 투자한도를 적용하지 아니합니다. 다만, 다음 제 4 호 및 제 5 호의 사유에 해당하는 경우에는 투자비율을 위반한 날부터 15 일 이내에 그 투자한도에 적합하도록 운용합니다.

1. 투자신탁 최초설정일부터 1 월간
2. 투자신탁 회계기간종료일 이전 1 월간
3. 투자신탁 계약기간 종료일 이전 1 월간
4. 3 영업일 동안 누적하여 추가설정 또는 해지청구가 각각 투자신탁 자산총액의 10%를 초과하는 경우
5. 투자신탁재산인 증권 등 자산의 가격변동으로 모투자신탁 및 유동성자산에 대한 투자한도 규정을 위반하게 되는 경우

2) 모투자신탁의 투자대상

- 하나 IT 코리아증권모투자신탁[주식]

투자대상	투자비율	투자대상 내역
1.주식	60% 이상 (IT 관련 기업에 60%이상 투자)	<p>법 제 4 조제 4 항의 규정에 의한 지분증권 및 법 제 4 조제 8 항의 규정에 의한 증권예탁증권 중 지분증권과 관련된 증권예탁증권(법 제 9 조제 15 항제 3 호의 주권상장법인이 발행한 것 및 증권시장에 기업공개를 위하여 발행한 공모주등에 한한다)(이하 "주식"이라 한다)</p> <p>다만, 국내에서 발행되어 국내에서 거래되는 상장주식예의 투자는 투자신탁 자산총액의 60%이상으로 하며, IT 관련 주식예의 투자는 투자신탁 자산총액의 60% 이상으로 한다.</p> <p>※ IT 관련주식</p> <p>주식을 발행한 기업 중 전기전자 업종 등에 속한 반도체, 디스플레이, 핸드폰, 컴퓨터 하드웨어, 소프트웨어, 통신장비 및 부품 등을 생산하</p>

		는 기업의 주식을 "IT 관련주식"이라 한다. 다만, 주식의 편입시점에는 IT 관련주식이었으나 이후 새로운 연도에 IT 관련주식에 해당되지 않게 된 경우에 기 매입된 주식은 IT 관련주식으로 볼 수 있음
2.주식관련 장내파생상품	10% 이하 (위험평가액 기준)	법 제 5 조제 1 항 및 제 2 항의 규정에 의한 장내파생상품으로서 주식 이나 주식의 가격, 이자율, 지표, 단위 또는 이를 기초로 하는 지수 등에 연계된 것
3.집합투자증권 등	5% 이하 단, 상장지수집합 투자기구는 30% 까지 투자가능	법 제 110 조에 의하여 신탁업자가 발행한 수익증권(금전신탁계약에 의한 수익권이 표시된 수익증권을 말한다.), 법 제 9 조제 21 항의 규 정에 의한 집합투자증권(이하 "집합투자증권등"이라 한다)
4.환매조건부 매매	환매조건부 매도는 투자신탁이 보유하는 증권총액의 50% 이하	
5.기타	법시행령 제 268 조제 4 항의 규정에 의한 신탁업자 고유재산과의 거래	
유동성자산	환매 및 투자대기자금의 효율적운용을 위하여 필요한 경우 가. 단기대출 (30 일 이내의 금융기관간 단기자금거래에 의한 자금공여) 나. 환매조건부 매수(증권을 일정기간 후에 환매도할 것을 조건으로 매수하는 경우를 말한다)	

상기 내용에도 불구하고 다음 각 호의 어느 하나에 해당하는 경우에는 주식, 집합투자증권 등에 대한 투자
한도를 적용하지 아니합니다. 다만, 다음 제 4 호 및 제 5 호의 사유에 해당하는 경우에는 투자비율을 위반
한 날부터 15 일 이내에 그 투자한도에 적합하도록 운용합니다.

1. 투자신탁 최초설정일부터 1 월간
2. 투자신탁 회계기간종료일 이전 1 월간
3. 투자신탁 계약기간 종료일 이전 1 월간
4. 3 영업일 동안 누적하여 추가설정 또는 해지청구가 각각 투자신탁 자산총액의 10%를 초과하는 경
우
5. 투자신탁재산인 증권 등 자산의 가격변동으로 상기에서 열거한 주식, 집합투자증권 등의 규정을
위반하게 되는 경우

나. 투자제한

1) 이 투자신탁의 투자제한

집합투자업자는 투자신탁재산을 운용함에 있어 다음 각호에 해당하는 행위를 신탁업자에게 지시할 수
없습니다. 다만, 법령 및 규정에서 예외적으로 인정한 경우에는 그러하지 아니합니다.

구분	내용	적용예외
단기대출 및 환매 조건부 매수	- 이 투자신탁 자산총액의 10%를 초과하여 법 시행령 제84조 에서 정하는 집합투자업자의 이해관계인에게 다음 각 목의 방법으로 운용하는 행위. 다만, 집합투자업자의 대주주나 계 열회사인 이해관계인과는 다음 각 목의 방법으로 운용할 수	-

	<p>없다.</p> <p>가. 법 제83조제4항에 따른 단기대출</p> <p>나. 환매조건부매수(증권을 일정기간 후에 환매도할 것을 조건으로 매수하는 경우를 말한다. 이하 같다)</p>	
--	---	--

2) 모투자신탁의 투자제한

- 하나 IT 코리아증권모투자신탁[주식]

집합투자업자는 투자신탁재산을 운용함에 있어 다음 각호에 해당하는 행위를 신탁업자에게 지시할 수 없습니다. 다만, 법령 및 규정에서 예외적으로 인정한 경우에는 그러하지 아니합니다.

구분	내용	적용예외
이해관계인 투자제한	집합투자회사의 이해관계인에게 자산총액의 10%를 초과하여 단기대출 및 환매조건부매수(증권을 일정기간 후에 환매도할 것을 조건으로 매수하는 경우를 말한다)로 운용할 수 없습니다. 다만, 집합투자업자의 대주주나 계열회사인 이해관계인과는 단기대출 및 환매조건부매수로 운용할 수 없습니다.	-
동일종목 투자제한	<p>이 투자신탁 자산총액의 10%를 초과하여 동일종목의 증권(집합투자증권을 제외하되, 법 시행령 제80조제3항에서 규정하는 원화로 표시된 양도성 예금증서, 기업어음증권 외의 어음, 대출채권·예금·금융위원회가 정하여 고시하는 채권(債權)을 포함한다)에 투자하는 행위. 이 경우 동일법인 등이 발행한 증권 중 지분증권과 지분증권을 제외한 증권은 각각 동일종목으로 보며, 비교지수 구성 종목의 경우 동일법인 또는 동일 기업집단과 관련된 증권 투자는 비교지수 내 동일법인 또는 동일 기업집단과 관련된 증권 구성비중에 2%를 더한 비중을 넘지 않습니다. 다만, 다음 각목의 경우에는 각목에서 정하는 바에 따라 10%를 초과하여 동일종목 증권에 투자할 수 있습니다.</p> <p>가. 동일법인 등이 발행한 지분증권(그 법인 등이 발행한 지분증권과 관련된 증권예탁증권을 포함한다. 이하 이 조에서 같다)의 시가총액이 100분의 10을 초과하는 경우에 그 시가총액 비중까지 투자하는 경우. 이 경우 시가총액비중은 유가증권시장, 코스닥시장 또는 해외 증권시장별로 매일의 그 지분증권의 최종시가의 총액을 그 시장에서 거래되는 모든 종목의 최종시가의 총액을 합한 금액으로 나눈 비율을 1개월간 평균한 비율로 계산하며, 매월 말일을 기준으로 산정하여 그 다음 1개월간 적용합니다. 다만, 비교지수 구성 종목의 경우 동일법인 또는 동일 기업집단과 관련된 증권 투자는 비교지수 내 동일법인 또는 동일 기업집단과 관련된 증권 구성 비중에 2%를 더한 비중을 넘지 않으며 최대 25%를 넘지 않습니다.</p>	최초설정일로 부터 1개월간
집합투자증권	투자신탁재산을 집합투자증권(법 제279조 제1항의 외국 집합투자증권을	-

투자제한	포함한다. 이하 이 호에서 같다)에 운용함에 있어서 다음 각 목의 어느 하나에 해당하는 행위	
	가. 이 투자신탁 자산총액의 10%를 초과하여 같은 집합투자기구(법 제279조 제1항의 외국 집합투자기구를 포함한다)의 집합투자증권에 투자하는 행위.	최초설정일부터 1개월간
	<p>나. 집합투자증권에 자산총액의 40%를 초과하여 투자할 수 있는 집합투자기구(법 제279조 제1항의 외국 집합투자기구를 포함한다)의 집합투자증권에 투자하는 행위</p> <p>다. 이 투자신탁 자산총액의 5%이내에서 법시행령 제80조 제10항에서 정하는 비율을 초과하여 사모집합투자기구(사모집합투자기구에 상당하는 외국 사모집합투자기구를 포함한다)의 집합투자증권에 투자하는 행위</p> <p>라. 이 투자신탁재산으로 같은 집합투자기구(법 제279조 제1항의 외국 집합투자기구를 포함한다)의 집합투자증권 총수의 20%를 초과하여 투자하는 행위. 이 경우 그 비율의 계산은 투자하는 날을 기준으로 합니다.</p> <p>마. 이 투자신탁의 수익증권을 판매하는 투자매매업자 또는 투자중개업자가 받는 판매수수료 및 판매보수와 이 투자신탁이 투자하는 다른 집합투자기구(법 제279조 제1항의 외국 집합투자기구를 포함한다)의 집합투자증권을 판매하는 투자매매업자{외국 투자매매업자(외국 법령에 따라 외국에서 투자매매업에 상당하는 영업을 영위하는 자를 말한다)를 포함한다} 또는 투자중개업자{외국 투자중개업자(외국 법령에 따라 외국에서 투자중개업에 상당하는 영업을 영위하는 자를 말한다)를 포함한다}가 받는 판매수수료 및 판매보수의 합계가 법시행령 제80조 제11항으로 정하는 기준을 초과하여 집합투자증권에 투자하는 행위</p>	-
동일 법인 발행 지분증권 투자제한	이 투자신탁 자산총액으로 동일법인 등이 발행한 지분증권총수의 10%를 초과하여 투자할 수 없습니다.	
계열회사 발행 주식 투자제한	법 시행령 제86조에서 정하는 한도를 초과하여 집합투자업자의 계열회사가 발행한 증권을 취득하는 행위는 할 수 없습니다.	
파생상품 투자제한	<p>- 파생상품매매에 따른 위험평가액이 투자신탁의 자산총액에서 부채총액을 뺀 가액의 10%를 초과하여 투자하는 행위.</p> <p>- 파생상품의 매매와 관련하여 기초자산 중 동일법인 등이 발행한 증권의 가격변동으로 인한 위험평가액이 투자신탁 자산총액의 10%를 초과하여 투자하는 행위</p>	최초설정일로부터 1월간

주 1) '동일 기업집단'이라 함은 금융투자업규정 별표 16 의 2 의 기업집단을 말하며, 기업집단은 아래요건 중 하나를 충족해야 합니다.

- 1) 한 기업의 의결권 주식의 과반 이상을 보유할 것
- 2) 한 기업의 재무상 혹은 운영 정책의 의사결정에 영향을 미칠 것

다음 각 호의 어느 하나에 해당하는 사유로 불가피하게 **가. 2) 모투자신탁의 투자대상**의 주식관련장내파생상품에의 투자, 환매조건부 매도에 관한 투자한도 및 **나. 2) 모투자신탁의 투자제한** 중 동일종목 투자제한, 집합투자증권 투자제한, 동일법인 발행 지분증권 투자제한 및 파생상품 투자제한 한도를 초과하게 되는 경우에는 초과일부터 법시행령 제 81 조제 3 항으로 정하는 기간까지는 그 투자한도에 적합한 것으로 봅니다.

1. 투자신탁재산에 속하는 투자대상자산의 가격 변동
2. 투자신탁의 일부해지
3. 담보권의 실행 등 권리행사
4. 투자신탁재산에 속하는 증권을 발행한 법인의 합병 또는 분할합병
5. 그 밖에 투자대상자산의 추가 취득 없이 투자한도를 초과하게 된 경우

법 시행령 제 81 조제 3 항으로 정하는 기간이란 3 개월을 말합니다. 단, 다음 각 호의 경우에는 해당 호에 따른 기간을 말합니다.

1. 집합투자업자의 운용 책임이 강화된 집합투자기구로서 금융위원회가 정하여 고시하는 집합투자기구의 집합투자재산의 경우: 6 개월
2. 부도 등으로 처분이 불가능하거나 집합투자재산에 현저한 손실을 초래하지 않으면 처분이 불가능한 투자대상자산의 경우: 그 처분이 가능한 시기
3. 제 1 호 및 제 2 호에도 불구하고 제 1 호에 따른 집합투자기구의 집합투자재산에 속하는 투자대상자산이 제 2 호에 따른 투자대상자산에 해당하는 경우: 그 처분이 가능한 시기(처분이 가능한 시기가 6 개월 미만인 경우에는 6 개월)

다. 기타 제한 사항

1) 자기집합투자증권의 취득 제한

- 집합투자업자는 투자신탁의 계산으로 그 투자신탁의 수익증권을 취득하거나 질권의 목적으로 받지 못합니다. 다만, 다음 각 호의 어느 하나에 해당하는 경우에는 투자신탁의 계산으로 그 투자신탁의 수익증권을 취득할 수 있습니다.

1. 담보권의 실행 등 권리 행사에 필요한 경우
2. 수익자총회의 반대수익자의 매수청구권에 따라 수익증권을 매수하는 경우

- 집합투자업자는 집합투자규약 제48조제1항제1호 전단에 따라 취득한 수익증권을 취득일부터 1개월 이내에 다음 각 호의 어느 하나에 해당하는 방법으로 처분하여야 합니다.

1. 전자증권법에 따른 말소의 전자등록
2. 판매회사를 통한 매도

2) 금전차입 등의 제한

- 집합투자업자는 투자신탁재산을 운용함에 있어서 투자신탁의 계산으로 금전을 차입하지 못합니다. 다만, 다음 각 호의 어느 하나에 해당하는 경우에는 이 투자신탁의 계산으로 금전을 차입할 수 있습니다.

1. 수익증권의 환매청구가 대량으로 발생하여 일시적으로 환매대금의 지급이 곤란한 때
 2. 수익자총회의 반대수익자의 매수청구가 대량으로 발생하여 일시적으로 매수대금의 지급이 곤란한 때
 3. 그 밖에 투자신탁의 운용 및 결제 과정에서 일시적으로 금전의 차입이 필요하고 투자자 보호 및 건전한 거래질서를 해할 우려가 없는 때로서 법시행령 제83조 제2항으로 정하는 때
- 집합투자규약 제49조제1항에 따라 투자신탁의 계산으로 금전을 차입하는 경우 그 차입금의 총액은 차입 당시 투자신탁 자산총액에서 부채총액을 뺀 가액의 100분의 10을 초과하여서는 아니 됩니다.
 - 집합투자규약 제49조제1항에 따른 금전차입의 방법, 차입금 상환 전 투자대상자산의 취득 제한 등은 관련법령이 정하는 바에 따라야 합니다.
 - 집합투자업자는 투자신탁재산 중 금전을 대여(위 투자자산부분에서 금융기관의 단기대출을 제외한다)하여서는 아니 됩니다.
 - 집합투자업자는 투자신탁재산을 운용함에 있어서 투자신탁재산으로 이 투자신탁 외의 자를 위하여 채무보증 또는 담보제공을 하여서는 아니 됩니다.

9. 집합투자기구의 투자전략, 위험관리 및 수익구조

가. 투자전략

- 1) 이 투자신탁은 국내주식에 주로 투자하는 모투자신탁의 수익증권을 주된 투자대상자산으로 하여 수익을 추구하는 전략을 실행합니다.

투자 대상	투자 비율
하나 IT 코리아증권모투자신탁(주식)	90% 이상

※ 단, 위의 모투자신탁 외의 다른 모투자신탁이 추가될 수 있습니다.

※ 유동성 자산에의 투자는 대량환매나 기타 이에 준하는 사유로 필요한 경우에는 30% 이내의 범위내에서 10%를 초과할 수 있습니다.

※ 그러나, 실제 편입자산 및 비중은 설정규모와 자산조달 여건 등에 의해 변동 가능하며, 이 투자신탁의 투자목적이 반드시 달성된다는 보장은 없습니다.

2) 비교지수(Benchmark) : **KOSPI 100%**

주1) 이 집합투자기구는 국내주식시장에 상장된 주식(IT관련주식)을 주된(60% 이상) 투자 대상으로 하는 모투자신탁을 주된 투자대상으로 하여 수익을 추구하는 집합투자기구로서, 비교지수 대비 초과성과를 달성하기 위한 액티브 운용을 적용하며, 그 결과 비교지수와 성과에 큰 괴리가 발생할 수 있습니다. 이 지수는 다른 지수로 변경될 수 있으며, 비교지수가 변경되는 경우 집합투자업자의 인터넷 홈페이지에 공시될 것입니다.

나. 위험관리

이 투자신탁은 대부분의 자산을 모투자신탁에 투자하므로 모투자신탁 위험 관리에 준하게 되며 이에 따라 모투자신탁 위험 관리를 참조하시기 바랍니다.

다. 수익구조

이 투자신탁은 국내주식에 주로 투자하는 모투자신탁에 투자하는 자투자신탁으로서 모투자신탁의 운용실적 및 자산배분에 따라 주된 이익 또는 손실이 발생합니다.

[모투자신탁 주요 투자 전략 및 위험관리 등]

- 하나IT코리아증권모투자신탁[주식]

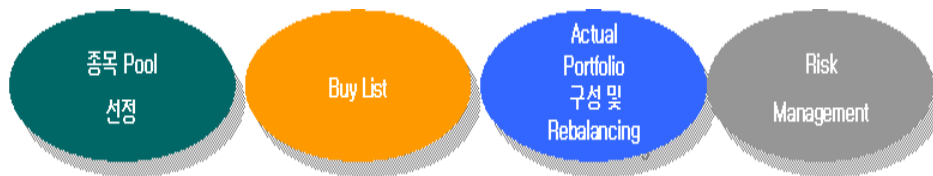
가. 투자전략

이 투자신탁은 국내주식 중 IT관련 업종 주식을 법 시행령 제94조제2항제4호에서 규정하는 주된 투자 대상자산으로 하여 주식시장 상승에 따른 자본소득을 추구하는 상품입니다.

그러나, 이 투자신탁의 투자목적이 반드시 달성된다는 보장은 없습니다.

1) 운용전략

□ 운용 프로세스 (Process)



□ 자산배분 및 포트폴리오 구성 기준

포트폴리오 구성	<ul style="list-style-type: none"> • 포트폴리오 분산투자: 펀드 규모에 따라 유동적 • 주식편입비율: 90% 이상 수준 • 종목수: 순자산 1,000억원 펀드 기준으로 60~100개 종목으로 구성 • 종목별 투자한도: 10% 이내
편입 상위 종목 기준	<ul style="list-style-type: none"> • 편입 상위 종목은 포트폴리오 안정성을 높이기 위해 상대적으로 아래의 성격을 지닌 종목들로 구성 <ul style="list-style-type: none"> - 안정적 사업구조 - 양호한 재무구조 - 우수한 현금흐름 - 주주가치 제고를 위한 노력

□ 종목 Pool 선정

투자 대상 선정	<ul style="list-style-type: none"> • 유니버스 내 계량적·정성적 분석을 통해 업종별 종목별 기초자료 점검 및 선정 • 안정성, 성장성, 사이즈, 유동성 요소 등 고려 • 정기적으로 업종 및 테마별 사이클 점검 투자 대상 우선순위 및 업데이트
----------	---

포트폴리오 구성	<ul style="list-style-type: none"> • 업종 및 Sub업종, 테마별 Top-pick 종목 선정 • 업종 및 종목의 사이클 위치, 밸류에이션을 고려하여 포트폴리오 비중 구성 • 분산 투자를 통해 장기적·안정적인 성과 창출 추구
포트폴리오 리밸런싱	<ul style="list-style-type: none"> • 사이클 및 주식시장 국면에 따른 포트폴리오 리밸런싱 • 시장국면에 따라 알파 창출을 위해 대형주와 중소형주 탄력적으로 비중 조절

2) 비교지수(Benchmark) : **KOSPI 100%**

주1) 이 집합투자기구는 국내주식시장에 상장된 주식(IT관련주식)을 주된(60% 이상) 투자 대상으로 하는 모 투자신탁을 주된 투자대상으로 하여 수익을 추구하는 집합투자기구로서, 비교지수 대비 초과성과를 달성하기 위한 액티브 운용을 적용하며, 그 결과 비교지수와 성과에 큰 괴리가 발생할 수 있습니다. 이 지수는 다른 지수로 변경될 수 있으며, 비교지수가 변경되는 경우 집합투자업자의 인터넷 홈페이지에 공시될 것입니다.

나. 위험관리

1) 위험관리방안

- 조직적 리스크관리로 펀드 손실 가능성 최소화
 - 리서치팀과의 연계강화로 매니저 독자판단에 따른 오류 가능성 최소화
 - Risk Control 팀, 컴플라이언스팀 등 전담조직에 의한 체계적 펀드 위험 관리

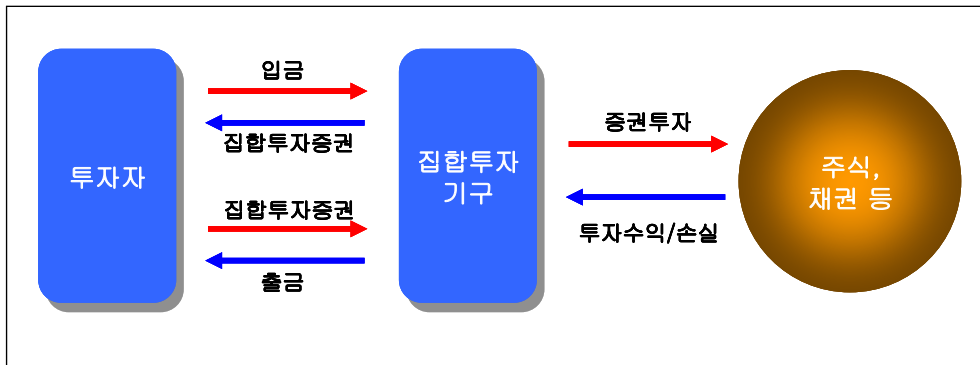
2) 유동성 리스크 대응을 위한 비상조치계획

이 투자신탁은 국내에 상장되어 거래되는 주식에 주로 투자하지만, 자산의 일부를 저유동성 종목에 투자할 수 있으므로 유동성리스크에 노출될 수 있습니다. 이러한 유동성 리스크를 관리하기 위하여 상시적인 모니터링을 수행하고 있으며 위기상황 발생 시 이에 효과적으로 대응하기 위해 비상대책을 구축하고 있습니다.

- ① 환매와 신규 설정에 따른 유동성 비율 상시 모니터링
- ② 대량환매 등 위기상황 발생시 내규에 의거 사내 위기관리대책위원회를 구성하여 유동성 확보방안, 판매사 대응방안 등 위기관리대책 수립 및 시행
- ③ 일평균거래량 대비 보유비율이 일정 기준 초과하는 비유동주식 정기적인 모니터링

다. 수익구조

이 집합투자기구는 국내 주식시장에 상장된 지분증권(주식)에 대부분을 투자하여 주식의 가격변동 등에 따라 수익이 결정됩니다.



10. 집합투자기구의 투자위험

이 투자신탁은 원본을 보장하지 않습니다. 따라서 투자원본의 전부 또는 일부에 대한 손실의 위험이 존재하며 투자금액의 손실 내지 감소의 위험은 전적으로 투자자가 부담하며, 집합투자업자나 판매회사 등 어떤 당사자도 투자손실에 대하여 책임을 지지 아니합니다. 또한, 이 투자신탁은 집합투자기구의 운용실적에 따라 손익이 결정되는 실적배당상품으로 예금자보호법에 따라 보호되지 아니하며, 특히 예금자보호법의 적용을 받는 은행 등에서 집합투자증권을 매입하는 경우에도 은행예금과 달리 예금자보호법에 따라 보호되지 않습니다.

※ 아래의 투자위험은 이 투자신탁이 투자하는 모투자신탁의 투자위험을 포함하여 작성되었으며 이 투자신탁 투자와 관련된 모든 위험을 완전하게 열거하거나 설명하고 있지 않으며, 향후 운용과정 등에서 투자환경의 변화 등에 의하여, 여기에서 언급되지 않은 위험이 추가적으로 발생할 수 있습니다.

- 일반위험 : 집합투자기구의 가치에 직접 영향을 주는 위험으로서 이 집합투자기구가 노출된 위험을 나열한 것입니다.
- 특수위험 : 집합투자기구의 고유한 형태 또는 투자전략 및 투자방침으로 인하여 발생하는 위험으로서 이 집합투자기구가 노출되어 있는 위험을 나열한 것입니다.
- 기타 투자위험 등 : 일반위험 및 특수위험 외에 일반적으로 발생가능성이 낮거나 집합투자기구의 가치변동에 영향이 비교적 작은 위험이지만, 그럼에도 불구하고 투자자가 투자의사 결정시 반드시 참고하여야 할 위험으로서 이 집합투자기구가 노출된 위험을 나열한 것입니다.

구 분	투자위험의 주요내용
가. 일반위험	
투자원본 손실위험	이 투자신탁은 투자원리금 전액이 보장 또는 보호되지 않습니다. 따라서 투자원본의 전부 또는 일부에 대한 손실위험이 존재하며, 투자의 결정과 투자금액의 손실 내지 감소의 위험은 전적으로 투자자가 부담하며 집합투자업자나 판매회사 등 어떠한 당사자도 투자의 결정 및 투자손실에 대하여 책임을 지지 아니합니다. 또한 이 투자신탁은 예금자보호법의 적용을 받는 은행예금과 달리 은행 등에서 매입한 경우에도 예금자 보호를 받지 못합니다.
시장위험 및 개별위험	집합투자재산을 상장주식 등에 투자함으로써 투자증권의 가격변동, 이자율 변동 등 기타 거시경제지표의 변화에 따른 위험에 노출됩니다. 또한, 신탁재산의 가치는 투자대상종목 발행회사의 영업환경, 재무상황 및 신용상태의 악화에 따라 급격히 변

	동될 수 있습니다.
주식가격 변동위험	집합투자재산을 국내 상장주식 등에 주로 투자함으로써 주식가격이 하락할 경우 손실이 발생하는 등의 위험이 있습니다.
신용위험 및 부도 위험	발행사의 신용평가 등급이 하락하거나, 부도 등의 신용사건(Credit Event)이 발생할 경우 채무증권의 가격이 하락하거나 환금성 제약 등의 위험이 있습니다.
파생상품투자위험	파생상품(선물, 옵션에의 투자)은 작은 증거금으로 거액의 결제가 가능한 지렛대 효과(레버리지 효과)로 인하여 기초자산에 직접 투자하는 경우에 비하여 높은 위험에 노출되어 있습니다. 또한, 옵션매도에 따른 이론적인 손실범위는 무한대이므로 기초자산에 대한 투자가나 옵션매수의 경우에 비하여 높은 위험에 노출될 수 있습니다.
나. 특수위험	
집중 투자위험	집합투자재산을 IT관련 기업에 집중투자함으로써 IT 섹터 주식의 성과에 따라 수익률의 변동성이 매우 클 수 있습니다. 일반적으로 특정 섹터에 투자하는 집합투자기구는 상장 주식전체를 투자대상으로 하는 일반 주식형 펀드에 비해서 변동성이 더 클 수 있으며, 전체 시장의 성과와도 다른 성과가 나타날 수 있습니다.
유동성 위험	증권시장규모 등을 감안할 때 집합투자재산에서 거래량이 풍부하지 못한 종목에 투자하는 경우 투자대상 종목의 유동성부족에 따른 환금성에 제약이 발생할 수 있으며, 이는 집합투자재산의 가치하락을 초래할 수 있습니다.
적극적매매위험	이 집합투자기구는 투자목적 달성을 위해 적극적인 매매전략을 수행할 수 있으며, 통상 이러한 전략은 상대적으로 높은 매매비용을 수반하는 경향이 있습니다. 또한, 동 전략은 일반적으로 시장수익률과 괴리가 클 수 있으므로, 기대수준이 시장수익률 수준인 투자자에게는 적합하지 않습니다.
다. 기타위험	
환매에 따른 위험	투자자의 집합투자증권 환매청구일과 환매기준가격 적용일이 다르기 때문에 환매시 환매청구일로부터 환매기준가격 적용일까지의 집합투자기구 재산의 가치변동에 따른 위험이 노출될 수 있습니다.
집합투자기구 해지 위험	투자신탁을 설정한 후 1년(법시행령제81조제3항제1호의 집합투자기구의 경우에는 설정 및 설립 이후 2년)이 되는 날에 투자신탁의 원본액이 50억 미만이거나 투자신탁을 설정하고 1년(법시행령제81조제3항제1호의 집합투자기구의 경우에는 설정 및 설립 이후 2년)이 지난 후 1개월간 계속하여 투자신탁의 원본액이 50억원 미만인 경우 집합투자업자는 투자자의 동의 없이 이 집합투자기구를 해지할 수 있는 위험이 있습니다.
기타위험	집합투자재산의 운용에 있어 예상치 못한 정치, 경제상황 및 정부의 조치, 세제의 변경 등에 따라 운용에 영향을 미칠 수 있으며, 환매연기 또는 일정기간 환매가 제한될 수 있습니다.

라. 이 집합투자기구에 적합한 투자자 유형

1) 이 투자신탁은 최근 3년간 일간수익률의 최대손실예상액(VaR)이 **65.57%**임에 따라 **6등급 중 1등급에 해당되는 수준(매우 높은 위험 수준)**의 투자위험을 지니고 있습니다. 따라서 이 투자신탁은 해당 투자신탁이

투자하는 주식의 가치변동, 경제상황 변동 등에 따른 손실 가능성을 이해할 수 있는 적극적인 투자성향을 가지고 있는 장기 투자자에게 적합합니다.

2) 이 투자신탁은 설정 후 3 년이 경과되어 등급산정 기준일까지의 최근 3 년간 일간수익률의 최대손실 예상액(VaR)을 기초로 시장위험 등을 반영한 투자위험등급을 산정하였습니다. 최대손실 예상액(VaR)은 과거 3 년 일간수익률에서 2.5 퍼센타일에 해당하는 손실률의 절대값에 연 환산 보정계수($\sqrt{250}$)를 곱하여 산출합니다.



주 1) 이 투자신탁은 추후 매 결산시마다 변동성을 재측정하게 되며 이 경우 투자위험등급이 변동될 수 있습니다.

[투자신탁 위험등급 분류기준에 따른 개요]

하나자산운용(주)는 집합투자기구에 대해서 투자대상 자산의 종류 및 위험도와 일간수익률의 최대손실 예상액(VaR)을 기준으로 투자위험 등급을 6 개의 등급으로 나눕니다.

위험등급		위험등급의 의미		유의사항
		투자자산 기준 (설정 3년미만 펀드)	VaR*기준 (설정 3년 이상 펀드)	
1등급	매우높은 위험	①레버리지 등 수익구조가 특수하여 투자시 주의가 필요한 집합투자기구 ②최대손실률이 20%를초과하는파생결합증권에주로투자하는집합투자기구 ③기타 이와 유사한 위험수준을 갖는 집합투자기구	50% 초과	위험선호도가 (매우)높은 투자자를 위한 상품으로서 시장평균 수익률을 훨씬 넘어서는 (매우) 높은 수준의 투자수익률을 추구하며, 이를 위해 자산가치 변동에 따른 손실 위험을 적극수용할 수 있는 투자자에게 적합한 상품

				입니다.
2등급	높은 위험	①고위험자산에 80%이상 투자하는 집합투자기구 ②기타 이와 유사한 위험수준을 갖는 집합투자기구	50% 이하	투자원금의 보전보다는 위험을 감내하더라도 높은 수준의 투자수익실현을 추구하는 투자자에게 적합한 상품입니다.
3등급	다소 높은 위험	①고위험자산에 80%미만으로 투자하는 집합투자기구 ②최대손실률이 20%이하인파생결합증권에주로투자하는집합투자기구 ③기타 이와 유사한 위험수준을 갖는 집합투자기구	30% 이하	투자원금의 보전보다는 위험을 감내하더라도 높은 수준의 투자수익실현을 추구하는 투자자에게 적합한 상품입니다.
4등급	보통 위험	①고위험자산에 50%미만으로 투자하는 집합투자기구 ②중위험자산에 최소60%이상 투자하는 집합투자기구 ③기타 이와 유사한 위험수준을 갖는 집합투자기구	20% 이하	투자에는 그에 상응하는 투자위험이 있음을 충분히 인지하고, 예·적금보다 높은 수익을 기대할 수 있다면 일정 수준의 위험을 감수할 수 있는 투자자에게 적합한 상품입니다.
5등급	낮은 위험	①저위험자산에 최소 60%이상 투자하는 집합투자기구 ②수익구조상 원금보존추구형파생결합증권에 주로 투자하는 집합투자기구 ③기타 이와 유사한 위험수준을 갖는 집합투자기구	10% 이하	투자원금의 손실위험은 최소화하고, 이자소득이나 배당소득 수준의 안정적인 투자를 목표로 하는 투자자에게 적합한 상품입니다.
6등급	매우 낮은 위험	①단기금융집합투자기구(MMF) ②단기국공채등에 주로 투자하는 집합투자기구 ③기타 이와 유사한 위험수준을 갖는 집합투자기구	1% 이하	예금 또는 적금 수준의 수익률을 기대하며, 투자원금에 손실이 발생하지 않는 투자자에게 적합한 상품입니다.

- 1) VaR(Value at Risk)는 포트폴리오 손실 위험 측정을 위해 이용되는 위험 측정수단입니다. 상기 표상 VaR 값의 의미는 펀드의 과거 3년동안 일간수익률을 고려 시 최대 65.57%의 손실(신뢰구간 97.5%)이 발생할 수 있음을 의미합니다.
- 2) 위 집합투자기구의 위험등급 분류기준은 하나자산운용(주)의 자체적인 기준에 따른 것이며, 투자자 본인 이 판단하는 기준 또는 판매회사의 위험등급분류기준과 기준과 차이가 있을 수 있습니다.
- 3) “고위험자산”은 주식, 상품, REITs, 투기등급채권(BB+등급 이하), 파생상품 및 이와 유사한 수준의 위험을 갖는 자산을 의미합니다.

- 4) “중위험자산”은 채권(BBB-등급 이상), CP(A3등급 이상), 담보부 대출 및 대출채권 및 이와 유사한 수준의 위험을 갖는 자산을 의미합니다.
- 5) “저위험자산”은 국공채, 지방채, 회사채(A-등급 이상), CP(A2-등급 이상), 현금성 자산 및 이와 유사한 수준의 위험을 갖는 자산을 의미합니다
- 6) 해외투자펀드는 국내펀드 분류기준을 준용하되 환헤지여부, 투자국가 등을 고려하여 필요시 위험등급을 조정합니다.
- 7) 모자형펀드의 경우, 모펀드의 위험등급을 기초로 각 자펀드의 모펀드 편입비율을 고려하여 자펀드의 위험등급을 판단합니다.
- 8) 다른 펀드에 주로 투자하는 재간접(Fund of Funds) 형태의 펀드의 경우, 주로 편입하고자 하는 펀드의 속성을 기초로 위험등급을 판단합니다.
- 9) 최대손실률이라 함은, 거래상대방의 신용위험을 제외한 것으로서, 사전에 계획된 수익구조상 발생가능한 손실률을 말합니다. 다만, 당사가 추정 또는 예상한 최대손실률에도 불구하고, 파생상품은 높은 레버리지효과 및 상품구조의 복잡성 등으로 인해, 실제로는 손실이 예상보다 커질 수 있음에 유의하시기 바랍니다.
- 10) 상기에 명시되지 않은 집합투자기구의 경우, 투자대상 및 손실가능성 등을 고려하여, 위험등급이 분류됩니다.

11. 매입, 환매 및 기준가격 적용 기준

가. 매입

1) 매입방법

이 투자신탁의 수익증권은 판매회사 영업시간 중 판매회사 창구에서 직접 매입 신청하실 수 있습니다. 다만, 판매사에서 온라인 판매를 개시하는 경우, 온라인을 통한 매입도 가능합니다. 또한 이 투자신탁의 수익증권 매입시 자동이체를 통한 자금납입이 가능함을 알려드립니다.

2) 종류별 가입자격

이 투자신탁의 가입가능한 수익증권의 종류 및 가입자격은 아래와 같습니다.

구분	가입자격
종류 A	선취판매수수료가 징구되는 수익증권에 가입하고자 하는 투자자
종류 A-E	판매회사의 온라인 가입 전용이며, 선취판매수수료가 징구되는 수익증권
종류 A-U	선취판매수수료가 징구되며, 투자신탁간 전환하고자 하는 투자자
종류 C1	선취판매수수료가 징구되지 않는 수익증권에 가입하고자 하는 투자자
종류 C2	종류 C1 수익증권의 최초 매수일로부터 1년 이상된 투자자
종류 C3	종류 C1 수익증권의 최초 매수일로부터 2년 이상된 투자자
종류 C4	종류 C1 수익증권의 최초 매수일로부터 3년 이상된 투자자
종류 C5	종류 C1 수익증권의 최초 매수일로부터 4년 이상된 투자자
종류 C-E	판매회사의 온라인 가입 전용이며, 선취판매수수료가 징구되지 않는 수익증권
종류 C-F	가. 집합투자기구 나. 법시행령 제 10 조제 2 항 및 금융투자업규정 제 1-4 조에서 정하는 기관투자자

	또는 국가재정법에 따른 기금 다. 100 억원 이상 매입한 개인이거나 500 억원 이상 매입한 법인인 경우
종류 C-P	소득세법 제20조의3 및 소득세법시행령 제40조의2에 따른 연금저축계좌를 통하여 가입할 수 있으며, 판매수수료가 징구되지 않는 수익증권
종류 C-P2	근로자퇴직급여보장법에 의한 퇴직연금제도 가입자, 퇴직연금사업자 및 개인형퇴직연금계좌를 개설한 투자자 전용 수익증권
종류 W	판매회사의 일임형 랩어카운트계좌 및 특정금전신탁을 통해 투자하는 가입자 전용 수익증권
종류 S	집합투자업자의 공동판매채널로서의 역할 수행을 위해 모든 공모 종류 S 수익증권(종류 S-T 및 종류 S-P 수익증권 포함)를 취급하고, 객관적 지표를 기준으로 상품을 노출 및 배열하는 온라인판매시스템을 통하여 판매되는 것으로서 다른 종류 수익증권[가입 자격(기관 및 고액거래자 등)에 제한이 있는 종류 수익증권 제외] 보다 판매보수가 낮고, 후취판매수수료를 징구하는 수익증권
종류 AG	투자자가 투자자문업자로부터 투자자문을 받고 그 결과에 따라 투자신탁 가입을 요청하는 등 금융기관등으로부터 별도의 투자권유 없이 가입이 가능한 수익증권으로서, 선취판매수수료가 징구되는 수익증권
종류 CG	투자자가 투자자문업자로부터 투자자문을 받고 그 결과에 따라 투자신탁 가입을 요청하는 등 금융기관등으로부터 별도의 투자권유 없이 가입이 가능한 수익증권으로서, 선취판매수수료가 징구되지 않는 수익증권
종류 C-PE	판매회사의 온라인 판매체계를 통하여 가입한 자로서 소득세법 제 20조의 3 및 소득세법시행령 제 40조의 2에 따른 연금저축계좌를 통하여 가입할 수 있으며, 판매수수료가 징구되지 않는 수익증권
종류 C-P2E	판매회사의 온라인 판매체계를 통하여 가입한 자로서 근로자퇴직급여 보장법에 의한 퇴직연금제도 가입자, 퇴직연금사업자 및 개인형퇴직연금계좌를 개설한 자
종류 S-P2	집합투자업자의 공동판매채널로서의 역할 수행을 위해 모든 공모 종류 S 수익증권(종류 S-T 및 종류 S-P 수익증권 포함)를 취급하고, 객관적 지표를 기준으로 상품을 노출 및 배열하는 온라인판매시스템을 통하여 판매되는 것으로서, 근로자퇴직급여보장법에 의한 퇴직연금 및 개인퇴직계좌, 퇴직연금사업자에 한하며 다른 종류 수익증권[가입 자격(기관 및 고액거래자 등)에 제한이 있는 종류 수익증권 제외] 보다 판매보수가 낮고, 판매수수료를 징구하지 않는 수익증권

3) 매입청구시 적용되는 기준가격

(1) 오후 3 시 30 분 이전에 자금을 납입한 경우

: 자금을 납입한 영업일로부터 제2영업일에 공고되는 기준가격 적용

T일	T+1일
자금납입일	집합투자증권 매입일
(매입청구일)	(기준가적용일)

(2) 오후 3시 30분 경과 후에 자금을 납입한 경우

: 자금을 납입한 영업일로부터 제3영업일에 공고되는 기준가격 적용

T일	T+1일	T+2일
자금납입일		집합투자증권 매입일
	(매입청구일)	(기준가적용일)

(3) 이 투자신탁을 최초로 설정하는 때에는 투자신탁 최초설정일의 기준가격은 1,000 원으로 합니다.

※ 이 투자신탁의 영업일이라 함은 한국거래소의 개장일이나 수익증권 매입시 영업일은 판매회사의 영업일로 합니다.

※ 기준시점은 판매회사의 전산시스템에 의하여 거래전표에 표시된 시간으로 구분 처리합니다. 다만, 수익자의 개별적인 매입 또는 환매청구없이 사전 약정에 의하여 주기적으로 수익증권의 매입 또는 환매업무가 처리되는 경우에는 기준시간 이전에 매입 또는 환매청구가 이루어진 것으로 봅니다.

※ 모투자신탁 수익증권의 매수

집합투자업자는 투자자가 이 투자신탁 수익증권의 취득을 위하여 판매회사에 자금을 납입한 경우 달리 운용하여야 할 특별한 사유가 없는 한 자금을 납입한 당일에 모투자신탁 수익증권의 매수를 신청하여야 합니다. 이 경우 영업일의 산정은 판매회사의 영업일로 합니다.

나. 환매

1) 수익증권의 환매방법

이 투자신탁의 수익증권을 환매하시려면 판매회사의 영업점에서 환매청구 하거나 판매회사에 따라 인터넷에서 온라인 환매청구를 할 수 있습니다

2) 환매청구시 적용되는 기준가격 및 환매대금 지급시기

(1) 오후 3시 30분 이전 환매를 청구한 경우

: 환매를 청구한 날로부터 제2영업일의 기준가격을 적용하여 제4영업일에 환매대금 지급

T일	T+1일	T+3일
환매청구일	기준가적용일	환매대금지급일

(2) 오후 3시 30분 경과후 환매를 청구한 경우

: 환매를 청구한 날로부터 제3영업일의 기준가격을 적용하여 제4영업일에 환매대금 지급

T일	T+2일	T+3일
환매청구일	기준가적용일	환매대금지급일

※ 환매시 투자신탁의 영업일이라 함은 한국거래소의 개장일이나 수익증권 환매청구일이 한국거래소의 개장일이 아닌 경우에는 그 환매청구일을 영업일에 포함합니다.

※ 기준시점은 판매회사의 전산시스템에 의하여 거래전표에 표시된 시간으로 구분 처리합니다. 다만, 수익자의 개별적인 매입 또는 환매청구없이 사전 약정에 의하여 주기적으로 수익증권의 매입 또는 환매업무가 처리되는 경우에는 기준시간 이전에 매입 또는 환매청구가 이루어진 것으로 봅니다.

※ 모투자신탁 수익증권의 환매청구

집합투자업자는 수익자가 이 투자신탁 수익증권의 환매를 청구한 경우 모투자신탁 수익증권의 환매대금으로 환매에 응하지 않을 특별한 사유가 없는 한 수익자가 환매를 청구한 날에 모투자신탁 수익증권의 환매를 청구하여야 합니다. 다만, 이 투자신탁이 보유중인 현금등으로 환매에 응할 수 있는 경우에는 그러하지 아니할 수 있습니다.

3) 환매가능여부 및 환매수수료

구분	중도환매허용	중도환매불가	중도환매시 비용발생
환매가능여부	○		
환매수수료	이 투자신탁은 수익자가 수익증권을 환매하는 경우 환매수수료를 부과하지 않습니다.		

4) 매입청구 및 환매청구의 취소(정정) 등

이 투자신탁 수익증권의 매입청구 및 환매청구의 취소(정정)는 매입청구일 및 환매청구일 당일 15 시 30 분[오후 3 시 30 분] 이전까지 가능합니다. 다만, 매입청구 및 환매 청구가 15 시 30 분[오후 3 시 30 분] 경과 후에 이루어졌을 경우 당일 중 판매회사의 영업가능 시간까지만 매입 또는 환매의 취소(정정)가 가능합니다.

5) 수익증권의 환매연기 등

- (1) 위의 규정에도 불구하고 수익증권의 환매에 응하여야 하는 집합투자업자(신탁업자를 포함한다. 이하 이 조에서 같다)는 투자신탁재산인 자산의 처분이 불가능한 경우 등 법 시행령 제256조에서 정하는 사유 및 이 투자신탁이 보유하고 있는 모투자신탁 수익증권의 환매가 연기된 경우로 인하여 환매일에 환매대금을 지급할 수 없게 된 경우 그 수익증권의 환매를 연기할 수 있습니다. 이 경우 집합투자업자는 환매를 연기한 날부터 6주 이내에 수익자총회에서 수익증권의 환매에 관한 사항으로서 법 시행령 제257조제1항에서 정하는 사항을 결의하여야 합니다.
- (2) 집합투자업자는 수익자총회에서 수익증권의 환매에 관한 사항을 정하지 아니하거나 환매에 관하여 정한 사항의 실행이 불가능한 경우에는 계속하여 환매를 연기할 수 있습니다.
- (3) 수익자총회에서 환매에 관한 사항이 의결되거나 환매를 계속 연기하는 경우 집합투자업자는 지체 없이 다음 각 호의 구분에 따라 정한 사항을 수익자에게 통지하여야 합니다.
 1. 수익자총회에서 환매에 관한 사항을 의결한 경우
 - 가. 환매에 관하여 의결한 사항
 - 나. 기타 법 시행령 제257조제2항에서 정한 사항
 2. 환매연기를 계속하는 경우
 - 가. 환매를 연기하는 사유

나. 환매를 연기하는 기간

다. 환매를 재개하는 경우 환매대금의 지급방법

라. 기타 법 시행령 제257조제3항에서 정한 사항

- (4) 환매연기사유의 전부 또는 일부가 해소되어 환매를 재개할 수 있을 경우 집합투자업자는 환매가 연기된 수익자에 대하여 환매한다는 뜻을 통지하고 법 시행령 제258조에서 정하는 바에 따라 환매대금을 지급합니다.
- (5) 집합투자업자는 투자신탁재산의 일부가 제1항에 의한 환매연기사유에 해당하는 경우 환매연기 자산에 해당하지 아니하는 자산("정상자산")에 대하여는 수익자가 보유하는 수익증권의 지분에 따라 환매에 응할 수 있습니다.
- (6) 집합투자업자는 제5항에 따라 환매가 연기된 투자신탁재산만으로 별도의 투자신탁을 설정할 수 있습니다.
- (7) 집합투자업자는 다음 각 호의 어느 하나에 해당하는 경우에는 환매청구에 응하지 아니할 수 있습니다.
1. 수익자 또는 질권자로서 권리를 행사할 자를 정하기 위하여 일정한 날을 정하여 수익자명부에 기재된 수익자 또는 질권자를 그 권리를 행사할 수익자 또는 질권자로 보도록 한 경우로서 이 일정한 날의 전전영업일(15시 30분 경과 후에 환매청구를 한 경우 전전영업일)과 그 권리를 행사할 날까지의 사이에 환매청구를 한 경우
 2. 법령 또는 법령에 의한 명령에 의하여 환매가 제한되는 경우

다. 전환 - 엠브렐러 클래스(A-U) 간의 전환

1) 전환형 구조

※ **투자신탁의 수익증권 전환(종류 A-U(수수료선취-오프라인-전환가능엠브렐러)에 한함)**

투자자는 투자자의 판단에 따라 다음 6개 집합투자기구의 범위 내에서 투자대상 집합투자기구를 변경(전환)할 수 있습니다. 이 경우 전환에 따른 별도의 수수료는 징구하지 아니합니다. 다만, 판매사의 사정에 따라 전환이 불가능할 수 있으니 사전에 반드시 판매사와 상의를 하시기 바랍니다.

유형	전환가능 집합투자기구
주식파생형	하나엠브렐러뉴인덱스증권투자신탁(K-1호)[주식-파생형]
주식형	하나코리아중소형증권투자신탁[주식]
주식형	하나IT코리아증권투자신탁(제1호)[주식]
주식파생형	하나파워1.5배레버리지인덱스증권투자신탁[주식-파생형] *고난도금융투자상품
단기금융(MMF)	하나인Best신종MMF(K-1호)[국공채](수익자가 개인인 경우)
단기금융(MMF)	하나신종MMF(S-29호)(수익자가 법인 등 개인이 아닌 경우)

※ 상기의 내용은 변경될 수 있으며, 자세한 사항은 해당 집합투자기구의 투자설명서 및 집합투자규약 등을 참고하시기 바랍니다.

2) 전환 절차 및 방법

수익자가 전환을 청구하는 경우에는 다음과 같이 전환처리를 합니다. 이 경우 전환대상 투자신탁의 수익증권을 매입하는 기준가격은 전환처리일에 공고되는 당해 종류 수익증권의 기준가격으로 합니다.

- (1) 하나엠브렐러뉴인덱스증권투자신탁(K-1호)[주식-파생형]에서 다른 투자신탁으로 전환청구를 하는 때에는 전환청구일로부터 **제2영업일(15시 30분 경과 후에 전환청구시 제3영업일)**에 공고되는 당해 종류 수익증권의 기준가격으로 환매하여 **제2영업일(15시 30분 경과 후에 전환청구시 제3영업일)**에 공고되는 당해 종류 수익증권의 기준가격으로 매입합니다.

전환청구	T일	T+1일	T+2일	영업일
15시 30분 이전 ^{주1)}	전환청구일	기준가적용일 및 전환일		한국거래소
15시 30분 경과후 ^{주1)}	전환청구일		기준가적용일 및 전환일	개장일

주1) 다만, 하나파워1.5배레버리지인덱스증권투자신탁[주식-파생형]으로 전환 청구를 하는 때에는 전환청구일로부터 **제2영업일(14시 경과 후에 전환청구시 제3영업일)**에 공고되는 당해 종류 수익증권의 기준가격으로 환매하여 **제2영업일(14시 경과 후에 전환 청구시 제3영업일)**에 공고되는 당해 종류 수익증권의 기준가격으로 매입합니다.

- (2) 하나코리아중소형증권자투자신탁[주식], 하나IT코리아증권자투자신탁(제1호)[주식]에서 다른 투자신탁으로 전환청구를 하는 때에는 전환청구일로부터 **제2영업일(15시 30분 경과 후에 전환청구시 제3영업일)**에 공고되는 당해 종류 수익증권의 기준가격으로 환매하여 **제4영업일(15시 30분 경과 후에 전환청구시 제4영업일)**에 공고되는 당해 종류 수익증권의 기준가격으로 매입합니다.

전환청구	T일	T+1일	T+2일	T+3일	영업일
15시 30분 이전 ^{주1)}	전환청구일	기준가적용일		전환일	한국거래소
15시 30분 경과후 ^{주1)}	전환청구일		기준가적용일	전환일	개장일

주1) 다만, 하나파워1.5배레버리지인덱스증권투자신탁[주식-파생형]으로 전환 청구를 하는 때에는 전환청구일로부터 **제2영업일(14시 경과 후에 전환청구시 제3영업일)**에 공고되는 당해 종류 수익증권의 기준가격으로 환매하여 **제4영업일(14시 경과 후에 전환 청구시 제4영업일)**에 공고되는 당해 종류 수익증권의 기준가격으로 매입합니다.

- (3) 하나인Best신종MMF(K-1호)[국공채], 하나신종MMF(S-29호)에서 다른 투자신탁으로 전환청구를 하는 때에는 전환청구일로부터 **제2영업일(17시 경과 후에 전환청구시 제3영업일)**에 공고되는 당해 종류 수익증권의 기준가격으로 환매하여 **제2영업일(17시 경과 후에 전환청구시 제3영업일)**에 공고되는 당해 종류 수익증권의 기준가격으로 매입합니다.

전환청구	T일	T+1일	T+2일	영업일
17시 이전 ^{주1)}	전환청구일	기준가적용일 및 전환일		판매회사
17시 경과후 ^{주1)}	전환청구일		기준가적용일 및 전환일	영업일

주1) 다만, 하나파워1.5배레버리지인덱스증권투자신탁[주식-파생형]으로 전환 청구를 하는 때에는 전환청구일로부터 **제2영업일(14시 경과 후에 전환청구시 제3영업일)**에 공고되는 당해 종류 수익증권의 기준가격으로 환매하여 **제2영업일(14시 경과 후에 전환 청구시 제3영업일)**에 공고되는 당해 종류 수익증권의 기준가격으로 매입합니다.

- (4) 하나파워1.5배레버리지인덱스증권투자신탁[주식-파생형]에서 다른 투자신탁으로 전환청구를 하는 때에는

는 전환청구일로부터 제2영업일(14시 경과 후에 전환청구시 제3영업일)에 공고되는 당해 종류 수익증권의 기준가격으로 환매하여 제4영업일(14시 경과 후에 전환청구시 제4영업일)에 공고되는 당해 종류 수익증권의 기준가격으로 매입합니다.

전환청구	T일	T+1일	T+2일	T+3일	영업일
14시 이전	전환청구일	기준가격용일		전환일	한국거래소 개장일
14시 경과후	전환청구일		기준가격용일	전환일	

- 3) 전환시 유의사항
- 수익자가 투자신탁의 전환에 의하여 집합투자증권을 환매하는 경우에 집합투자규약 제41조의 규정에도 불구하고 판매회사는 환매수수료를 징구하지 아니합니다.
 - 수익자가 투자신탁의 전환에 의하여 집합투자증권을 매수하는 경우에 집합투자규약 제 40 조의 규정에도 불구하고 판매회사는 선취판매수수료를 취득하지 아니합니다. 다만, 투자신탁 전환시 및 전환후 수익자가 추가로 집합투자증권의 취득을 위하여 판매회사에 자금을 납입한 경우에는 제외합니다.

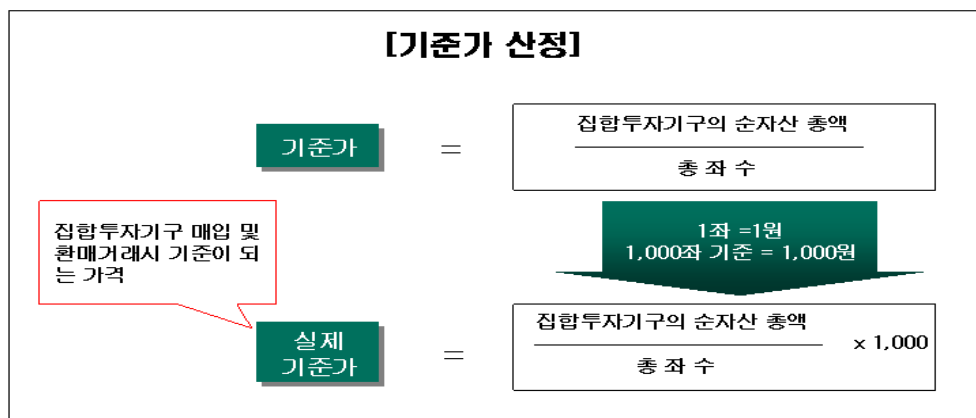
12. 기준가격 산정기준 및 집합투자재산의 평가

가. 기준가격의 산정 및 공시

구분	내용
기준가격 산정방법	당일에 공고되는 기준가격(당해 종류 수익증권의 기준가격)은 그 직전일의 재무상태표상에 계상된 투자신탁(당해 종류 수익증권의 상당액)의 자산총액에서 부채총액을 차감한 금액(순자산총액(당해 종류 수익증권의 순자산총액))을 직전일의 수익증권(당해 종류 수익증권) 총좌수로 나누어 산출하며, 1,000좌 단위로 원미만 셋째자리에서 4사5입하여 원미만 둘째자리까지 계산합니다.
종류간 기준가격이 상이한 이유	판매보수·수수료의 차이로 인하여 기준가격이 다른 종류의 수익증권을 발행하는 종류형투자신탁입니다. 따라서, 당해 투자신탁은 판매보수·수수료 등 종류별로 부과되는 비용의 차이로 인하여 수익증권 종류별로 기준가격이 상이할 수 있습니다.
기준가격 산정주기	기준가격은 매일 산정합니다. 일반사무관리회사는 이 투자신탁 전체에 대한 기준가격 및 당해 종류 수익증권의 기준가격을 매일 산정하여 자산운용 회사에 통보하여야 합니다. 다만, 수익자가 없는 종류 수익증권의 기준가격은 산정·공지하지 아니합니다.
기준가격 공시시기	산정된 기준가격을 매일 공고·게시합니다.

<p>기준가격 공시방법 및 장소</p>	<p>[서류공시] 판매회사영업점에서 게시 및 공시합니다.</p> <p>[전자공시] 집합투자업자(www.hanaam.com) 인터넷홈페이지에서 전자 공시합니다. 판매회사 인터넷홈페이지에서 전자 공시합니다. 한국금융투자협회(www.kofia.or.kr) 인터넷홈페이지에서 전자 공시합니다.</p>
<p>모자형 투자신탁의 경우</p>	<p>모자형투자신탁에서는 자투자신탁에서 모아진 투자신탁재산을 모투자신탁에서 통합하여 운용합니다. 그러나 모투자신탁은 자투자신탁과는 달리 투자신탁보수를 부과하지 않으므로 모투자신탁과 자투자신탁의 기준가격에 차이가 발생할 수 있습니다.</p>

주 1) 공휴일, 국경일 등은 기준가격이 공시되지 않으며, 해외의 자산에 투자하는 펀드의 경우 기준가격이 산정·공시되지 않는 날에도 해외시장의 거래로 인한 자산의 가격변동으로 인하여 펀드재산 가치가 변동될 수 있습니다.



나. 집합투자재산의 평가방법

투자신탁재산에 속하는 자산은 그 종류별로 다음과 같이 평가합니다.

구 분	내 용
상장주식	평가기준일에 증권시장에서 거래된 최종시가
비상장주식	취득원가 또는 채권평가회사·공인회계사법에 의한 회계법인신용정보의 이용 및 보호에 관한 법률 제4조의 규정에 따라 신용평가업무에 대한 허가를 받은 자가 제공하는 가격정보를 기초로 한 가격
상장채권	(평가기준일이 속하는 달의 직전 3월간 계속 매월 10일이상 시세가 형성된 채권) 평가기준일에 유가증권시장에서 거래된 최종시가를 기준으로 2 이상의 채권평가회사가 제공하는 가격정보를 기초로 한 가격
비상장채권	(위 상장채권 조건에 해당하지 않은 상장채권 포함) 2 이상의 채권평가회사가 제공하는 가격정보를 기초로 한 가격

외화표시유가증권인 상장주식 및 상장채 권	그 유가증권을 취득한 국가에 소재하는 유가증권시장의 전일의 최종시가. 다만, 최종 시가는 공신력 있는 가격정보 기관(Bloomberg L.P, Refinitive, Reuter, S&P Global Market Intelligence 등)이 시장가격을 기초 로 제공하는 가격을 사용 가능
집합투자증권	평가기준일에 공고된 기준가격. 다만, 상장 또는 등록된 집합투자증권은 유가증권시장 또는 협회중개시장에서 거래된 최종시가
외국집합투자증권	평가기준일의 최근일에 공고된 그 외국집합투자증권의 기준가격. 다만, 외 국시장에 상장 또는 등록된 외국집합투자증권은 그 외국집합투자증권이 거래되는 외국의 시장에서 거래된 전일의 최종시가
기업어음 또는 금융 기관발행 채무증서	2 이상의 채권평가회사가 제공하는 가격정보를 기초로 한 가격
장내파생상품	해당 장내파생상품이 거래되는 증권시장 등이 발표하는 가격
장외파생상품	파생상품의 발행회사 또는 채권평가회사가 제공하는 가격정보를 기초로 한 가격
비상장 외화표시유가증권	2이상의 채권평가회사가 제공한 가격을 기초로 한 가격

13. 보수 및 수수료에 관한 사항

- 이 투자신탁은 운용 및 판매 등의 대가로 수수료 및 보수를 지급하게 되며, 가입자격에 따라 아래와 같
이 보수 및 수수료 등의 차이가 있습니다.
- 이 집합투자기구의 투자자는 판매보수와 관련하여 집합투자증권의 판매회사(투자매매업자 또는 투자중개
업자)로부터 해당 집합투자기구의 투자자에게 지속적으로 제공하는 용역의 대가에 관한 내용이 기재된
자료를 교부 받고 설명 받으셔야 합니다.

가. 투자자에게 직접 부과되는 수수료

종류명 명칭		선취판매수수료	후취판매수수료	환매수수료	전환수수료
A	수수료선취-오프라인	납입금액의 1.0% 이내	없음	없음	없음
A-E	수수료선취-온라인	납입금액의 0.5% 이내	없음		
A-U	수수료선취-오프라인-전환가능	납입금액의 1.0% 이내	없음		
C1	수수료미징구-오프라인-보수체감	없음	없음		
C2	수수료미징구-오프라인-보수체감	없음	없음		
C3	수수료미징구-오프라인-보수체감	없음	없음		
C4	수수료미징구-오프라인-보수체감	없음	없음		
C5	수수료미징구-오프라인-보수체감	없음	없음		
C-E	수수료미징구-온라인	없음	없음		
C-F	수수료미징구-오프라인-기관	없음	없음		

S	수수료후취-온라인슈퍼	없음	3년 미만 환매시 환매금액의 0.15%이내		
W	수수료미징구-오프라인-랩	없음	없음		
C-P	수수료미징구-오프라인-개인연금	없음	없음		
C-P2	수수료미징구-오프라인-퇴직연금	없음	없음		
AG	수수료선취-오프라인-무권유저비용	납입금액의 0.52%이내	없음		
CG	수수료미징구-오프라인-무권유저비용	없음	없음		
C-PE	수수료미징구-온라인-개인연금	없음	없음		
C-P2E	수수료미징구-온라인-퇴직연금	없음	없음		
S-P2	수수료미징구-온라인슈퍼-퇴직연금	없음	없음		
부과기준		매입시	환매시	환매시	전환시

주) 판매수수료는 판매회사가 상기의 수수료를 이내에서 달리 정할 수 있으며, 판매회사별 수수료율은 집합투자업자, 판매회사 및 금융투자협회 인터넷 홈페이지에 공시 될 예정입니다.

나. 집합투자기구에 부과되는 보수 및 비용

(2026 년 05 월 02 일 기준)

종류형 명칭		지급비율(연간, %)									
		집합투자 업자보수	판매회사 보수	수탁회사 보수	일반사무 관리회사 보수	총 보수	기타비용 주1)	총보수· 비용 주2)	(동종유 종수) 주3)	합성총보 수·비용 주4)	증권거래 비용 주5)
A	수수료선취-오프라인	0.7446	0.7374	0.0400	0.0180	1.5400	0.0010	1.5410	1.36	1.5433	0.3546
A-E	수수료선취-온라인	0.7446	0.3687	0.0400	0.0180	1.1713	0.0010	1.1723	1.01	1.1746	0.3481
A-U	수수료선취-오프라인-전환가능	0.7446	0.8374	0.0400	0.0180	1.6400	0.0000	1.6400	-	1.6423	0.3637
C1	수수료미징구-오프라인-보수체감	0.7446	1.5000	0.0400	0.0180	2.3026	0.0007	2.3033	1.60	2.3057	0.3320
C2	수수료미징구-오프라인-보수체감	0.7446	1.3750	0.0400	0.0180	2.1776	0.0013	2.1789	-	2.1811	0.4551
C3	수수료미징구-오프라인-보수체감	0.7446	1.2500	0.0400	0.0180	2.0526	0.0009	2.0535	-	2.0558	0.3198
C4	수수료미징구-오프라인-보수체감	0.7446	1.1250	0.0400	0.0180	1.9276	0.0013	1.9289	-	1.9311	0.4590
C5	수수료미징구-오프라인-보수체감	0.7446	1.0000	0.0400	0.0180	1.8026	0.0010	1.8036	-	1.8059	0.3626
C-E	수수료미징구-온라인	0.7446	0.6900	0.0400	0.0180	1.4926	0.0011	1.4937	1.05	1.4960	0.3592
C-F	수수료미징구-오프라인-기관	0.7446	0.0300	0.0400	0.0180	0.8326	0.0011	0.8337	-	0.8360	0.3432
S	수수료후취-온라인슈퍼	0.7446	0.3000	0.0400	0.0180	1.1026	0.0011	1.1037	-	1.1060	0.3447
W	수수료미징구-오프라인-랩	0.7446	0.0000	0.0400	0.0180	0.8026	0.0012	0.8038	-	0.8061	0.3410
C-P	수수료미징구-오프라인-개인연금	0.7446	0.7000	0.0400	0.0180	1.5026	0.0010	1.5036	-	1.5059	0.3488

C-P2	수수료미징구-오프라인-퇴직연금	0.7446	0.6000	0.0400	0.0180	1.4026	0.0009	1.4035	-	1.4058	0.3388
AG	수수료선취-오프라인-무권유저비용	0.7446	0.3800	0.0400	0.0180	1.1826	0.0000	1.1826	-	1.1849	0.3434
CG	수수료미징구-오프라인-무권유저비용	0.7446	0.7300	0.0400	0.0180	1.5326	0.0000	1.5326	-	1.5348	0.5224
C-PE	수수료미징구-온라인-개인연금	0.7446	0.3500	0.0400	0.0180	1.1526	0.0011	1.1537	-	1.1560	0.3294
C-P2E	수수료미징구-온라인-퇴직연금	0.7446	0.3000	0.0400	0.0180	1.1026	0.0011	1.1037	-	1.1061	0.3229
S-P2	수수료미징구-온라인슈퍼-퇴직연금	0.7446	0.2000	0.0400	0.0180	1.0026	0.0000	1.0026	-	1.0049	0.3354
지급시기		3개월 후급, 신탁의 일부해지 및 전부해지 시					사유 발생시	-	-	-	사유 발생시

- 주1) 기타비용은 증권 의 예약 및 결제비용 등 이 투자신탁에서 경상적, 반복적으로 지출되는 비용(증권 거래비용 및 금융비용 제외) 등에 해당하는 것으로, 직전 회계연도(2025.05.03~2026.05.02)의 기타비용 비율을 추정치로 사용하므로 실제 비용은 이와 상이할 수 있습니다.
- 주2) 총보수·비용 비율은 이 투자신탁에서 지출되는 보수와 기타비용 총액을 순자산 연평잔액(보수 및 비용 차감전 기준)으로 나누어 산출합니다.
- 주3) 동종유형 총보수는 한국금융투자협회에서 공시하는 동종유형 집합투자기구 전체의 평균 총보수비용을 의미합니다.
- 주4) 합성 총보수·비용 비율은 이 투자신탁(자투자신탁)에서 지출되는 보수와 기타비용에 이 투자신탁(자투자신탁)이 모투자신탁에 투자한 비율을 안분한 모투자신탁의 보수와 기타비용을 합한 총액을 순자산 연평잔액(보수·비용 차감전 기준)으로 나누어 산출합니다
- 주5) 증권거래비용 및 금융비용은 이 투자신탁의 직전 회계기간의 수치를 기준으로 작성하며, 매년 변동될 수 있습니다. 증권거래비용 및 금융비용에 포함되는 항목 및 직전 회계기간 중 발생한 금액은 아래와 같습니다.

구분	금액 (직전 회계기간 중 발생내역, 원)	포함되는 항목
증권거래비용	1,150,638,402	주식 매매수수료, 채권 매매수수료, 장내파생상품 매매수수료, 장외파생상품 거래수수료, 대차/대주 또는 Repo 거래 중개수수료, 해외자산 매매수수료 등 (단, 세부 지출내역은 펀드별로 상이할 수 있습니다)
금융비용	-	기타비용 및 증권거래비용을 제외한 이자비용 등 (단, 세부 지출내역은 펀드별로 상이할 수 있습니다)

※ 기타 투자신탁재산으로 지급하는 비용

- 투자신탁재산의 운용 등에 소요되는 비용은 전체 수익자의 부담으로 하며, 집합투자업자의 지시에 따라 신탁업자가 투자신탁재산에서 인출하여 지급합니다. 다만, 특정 종류 수익증권의 수익자에 대하여만 이해관계가 있는 경우에는 특정 종류 수익증권의 수익자에게만 비용을 부담시키게 됩니다.

- "비용"이라 함은 투자신탁재산과 관련된 다음 각 호의 비용을 말합니다.
 1. 증권 등 자산의 매매수수료
 2. 증권 등 자산의 예탁비용(전자증권법에 따라 전자등록된 경우 전자등록비용) 및 결제비용
 3. 투자신탁재산의 회계감사비용
 4. 수익자명부 관리비용
 5. 전체 수익자로 구성되는 수익자총회 관련비용
 6. 투자신탁재산에 관한 소송비용
 7. 증권 등 자산의 가격정보비용
 8. 투자신탁재산의 운용에 필요한 지적재산권비용
 9. 기타 이에 준하는 비용으로 투자신탁재산의 운용 등에 소요되는 비용
- "특정 종류 수익증권의 수익자에게 부담시키는 비용"이라 함은 당해 종류 수익증권의 수익자에 대하여 이해관계가 있는 투자신탁재산과 관련된 다음 각 호의 비용을 말합니다.
 1. 특정 종류 수익증권의 수익자로 구성되는 수익자총회 관련비용

다. 판매수수료 및 보수·비용 연간기준 예시표

(2026년 05월 02일 기준, 단위: 1,000원)

※1,000 만원을 투자할 경우 투자자가 부담하게 되는 보수·비용의 투자기간별 예시(누적)

종류형 명칭		투자기간	1 년	2 년	3 년	5 년	10 년
A	수수료선취-오프라인	수수료 및 보수 · 비용	256	420	593	964	2,066
		수수료 및 합성 총보수 · 비용	257	421	594	965	2,069
A-E	수수료선취-온라인	수수료 및 보수 · 비용	170	295	427	710	1,553
		수수료 및 합성 총보수 · 비용	170	296	428	712	1,556
A-U	수수료선취-오프라인- 전환가능	수수료 및 보수 · 비용	220	346	478	763	1,609
		수수료 및 합성 총보수 · 비용	220	346	479	764	1,612
C1	수수료미징구-오프라인- 보수체감	수수료미징구-오프라인-보수체감	236	471	703	1,156	2,460
		수수료 및 합성 총보수 · 비용	236	471	703	1,157	2,463
C-E	수수료미징구-온라인	수수료 및 보수 · 비용	153	314	483	846	1,925
		수수료 및 합성 총보수 · 비용	153	314	483	847	1,928
C-F	수수료미징구-오프라인- 기관투자	수수료 및 보수 · 비용	85	175	269	472	1,075
		수수료 및 합성 총보수 · 비용	86	176	270	473	1,078
S	수수료후취-온라인슈퍼	수수료 및 보수 · 비용	113	232	357	625	1,423
		수수료 및 합성 총보수 · 비용	113	232	357	626	1,426
W	수수료미징구-오프라인- 랩	수수료 및 보수 · 비용	82	169	260	455	1,036
		수수료 및 합성 총보수 · 비용	83	169	260	456	1,039
C-P	수수료미징구-오프라인- 개인연금	수수료 및 보수 · 비용	154	316	486	851	1,938
		수수료 및 합성 총보수 · 비용	154	316	487	853	1,941
C-P2	수수료미징구-오프라인- 퇴직연금	수수료 및 보수 · 비용	144	295	453	795	1,809
		수수료 및 합성 총보수 · 비용	144	295	454	796	1,812

AG	수수료선취-오프라인-무권유저비용	수수료 및 보수·비용	173	299	432	718	1,568
		수수료 및 합성 총보수·비용	173	300	433	719	1,571
CG	수수료선취-오프라인-무권유저비용	수수료 및 보수·비용	157	322	495	868	1,976
		수수료 및 합성 총보수·비용	157	322	496	869	1,979
C-PE	수수료미징구-온라인-개인연금	수수료 및 보수·비용	118	242	373	653	1,487
		수수료 및 합성 총보수·비용	118	243	374	655	1,490
C-PE2	수수료미징구-온라인-퇴직연금	수수료 및 보수·비용	113	232	357	625	1,423
		수수료 및 합성 총보수·비용	113	232	357	626	1,426
S-P2	수수료미징구-온라인슈퍼-퇴직연금	수수료 및 보수·비용	103	211	324	568	1,292
		수수료 및 합성 총보수·비용	103	211	325	569	1,295

- 주1) 투자자가 1,000만원을 투자했을 경우 직·간접적으로 부담할 것으로 예상되는 판매수수료 또는 보수·비용을 누계액으로 산출한 것입니다. 이익금은 모두 재투자하며, 연간 투자수익률은 5%, 수수료율 및 총 보수·비용비율은 일정한 것으로 가정하였습니다. 그러나 실제 투자자가 부담하게 되는 보수 및 비용은 기타비용의 변동, 보수의 인상 또는 인하 여부 등에 따라 실제 부담하게 되는 보수 및 비용이 달라질 수 있음에 유의하시기 바랍니다.
- 주2) [A형과 C1형], [A-E형과 C-E형]의 총비용이 일치하는 시점은 **[약 2년], [약 2년]**이나, 이는 추가납입, 보수 등의 변경에 따라 달라질 수 있습니다.
- 주3) 종류 S 수익증권은 10년동안 투자하는 것을 가정하여 후취판매수수료를 고려하지 아니한 수치입니다.

14. 이익 배분 및 과세에 관한 사항

가. 이익배분

- 수익자는 투자신탁회계기간의 종료에 따라 발생하는 수익증권별 이익금(종류형 투자신탁의 경우에는 해당 종류 수익증권별 이익금)을 투자신탁회계기간 종료일 익영업일에 분배합니다. 이 경우 수익자는 수익자와 판매회사간 별도의 약정이 없는 한 이익분배금에서 세액을 공제한 금액의 범위 내에서 분배금 지급일의 기준가격으로 수익증권을 매수합니다. 다만, 집합투자업자는 법 제 238 조에 따라 평가한 집합투자재산의 평가이익 및 법 제 240 조제 1 항의 회계처리기준에 따른 매매이익에 해당하는 이익금은 분배를 유보하며, 이익금이 0 보다 적은 경우에도 분배를 유보합니다.
 ※ 2017 년 03 월 06 일 이후 매년 결산·분배할 때 집합투자기구의 회계기간동안 집합투자재산의 운용에 따라 발생한 이익금 중 집합투자재산의 매매 및 평가 이익은 분배되지 않고 보유기간 동안의 손익을 합산하여 환매할 때 해당 환매분에 대하여 과세됩니다.(다만, 분배를 유보할 수 없는 이자·배당 소득 등은 매년 결산·분배되어 과세됩니다). 이 경우 환매연도에 과세된 보유기간 동안의 매매 및 평가 이익을 포함한 연간 금융소득이 금융소득종합과세 기준금액을 초과할 경우 과세부담이 증가하여 불리하게 작용하는 경우가 발생할 수 있으니 주의하시기 바랍니다.
- 또한 투자신탁계약기간의 종료 또는 투자신탁의 해지에 따라 발생하는 투자신탁 원본의 상환금 및 이익금(이하 “상환금등”)을 받으실 수 있습니다. 다만, 투자신탁계약 종료일 현재 투자신탁재산인 증권의 매각지연 등의 사유로 인하여 상환금등의 지급이 곤란한 경우에는 그 사유가 해소된 이후에 지급할 수 있습니다.

- 3) 이 투자신탁이 해지되는 경우에는 수익자 전원의 동의를 얻어 투자신탁재산인 자산으로 수익자에게 상환금 등을 지급할 수 있습니다.
- 4) 수익자가 상환금등의 지급개시일 이후 5년간 이익분배금 또는 상환금등의 지급을 청구하지 아니한 때에는 그 권리를 상실하고 판매회사에 귀속됩니다.

나. 과세

투자소득에 대한 과세는 소득이 발생하는 투자신탁 단계에서의 과세와 수익자에게 이익을 분배하는 단계에서의 과세로 나누어집니다.

1) 투자신탁에 대한 과세 - 별도의 소득과세 부담이 없는 것이 원칙

투자신탁 단계에서는 소득에 대해서 별도의 세금 부담을 하지 않는 것을 원칙으로 하고 있습니다. 투자신탁재산에 귀속되는 이자·배당소득은 귀속되는 시점에는 원천징수 하지 아니하고 집합투자기구로부터의 이익이 투자자에게 지급하는 날(특약에 따라 원본에 전입되는 날 및 신탁계약기간 연장하는 날 포함)에 집합투자기구로부터의 이익으로 원천징수하고 있습니다.

발생소득에 대한 세금 외에 투자재산의 매입, 보유, 처분 등에서 발생하는 취득세, 등록세, 증권거래세 및 기타 세금에 대해서는 투자신탁의 비용으로 처리하고 있습니다.

2) 수익자에 대한 과세 - 원천징수 원칙

수익자는 집합투자기구로부터의 이익을 지급받는 날(특약에 따라 원본에 전입되는 날 및 신탁계약기간 연장되는 날 포함)에 과세이익에 대한 세금을 원천징수 당하게 되며, 투자신탁의 수익증권을 계좌간 이체, 계좌의 명의변경, 양도(전자증권법 제30조에 따른 계좌간 대체의 전자등록에 의하여야 함)의 방법으로 거래하는 경우에도 보유기간 동안 발생한 과세이익에 대한 세금을 원천징수하고 있습니다. 다만, 해당 집합투자기구로부터의 과세이익을 계산함에 있어서 집합투자기구가 투자하는 증권시장에 상장된 증권(채권 및 외국집합투자증권 등 제외) 및 이를 대상으로 하는 선물, 벤처기업의 주식 등에서 발생하는 매매·평가손익을 분배하는 경우 당해 매매·평가손익은 과세대상인 배당소득금액에서 제외하고 있습니다.

3) 수익자에 대한 과세율 - 개인 및 일반법인15.4%(지방소득세 포함)

거주자 개인이 받는 투자신탁의 과세이익에 대해서는 15.4% (소득세 14%, 지방소득세 1.4%)의 세율로 원천징수 됩니다. 이러한 소득은 개인의 연간 금융소득 합계액(이자소득과 배당소득)이 2천만원 이하인 경우에는 분리과세 원천징수로 납세의무가 종결되나, 연간 금융소득 합계액(이자소득과 배당소득)이 2천만원을 초과하는 경우에는 2천만원을 초과하는 금액을 다른 종합소득(부동산임대소득, 사업소득, 근로소득, 기타소득)과 합산하여 개인소득세율로 종합과세 됩니다.

내국법인이 받는 투자신탁의 과세이익은 15.4%(소득세 14%, 지방소득세 1.4%)의 세율로 원천징수(금융기관 등의 경우에는 제외)됩니다. 이러한 소득은 수익자인 법인의 결산 시점에 투자신탁으로부터 받게 되는 수입금액과 당해 법인 수입금액 전체를 합산한 소득에 대하여 법인세율을 적용하여 과세하며, 이전에 납부한 원천징수세액은 기납부세액으로 공제 받게 됩니다.

4) 연금저축계좌 가입자에 대한 과세 : 종류C-P, 종류C-PE 수익증권 가입자

소득세법 시행령 제40조의2에 따른 연금저축계좌를 통해 동 투자신탁에 가입한 가입자의 경우 동 투자신탁의 수익증권을 환매하는 시점에 별도의 과세를 하지 않으며, 연금저축계좌에서 자금 인출시 연금소득(연금수령시), 기타소득 또는 퇴직소득(연금외수령시)에 대해 다음과 같이 과세하며, 관련 사항은 “연금저축계좌 설정 약관”을 참고하시기 바랍니다.

[연금저축계좌 과세 주요 사항]

구 분	주요 내용			
납입요건	가입기간 5년 이상, 연 1,800만원(퇴직연금, 타 연금저축 납입액 포함) ※ 개인종합자산관리계좌 계약기간 만료일 기준 잔액을 한도로 개인종합자산관리계좌에서 연금계좌로 납입한 금액(이하 “전환금액”이라 한다)을 납입한 날이 속하는 과세기간의 연금계좌 납입액에 한도외로 추가 포함			
수령요건	만 55세 이후 10년간 연간 연금수령한도 내에서 연금수령 (가입자의 수령개시 신청 후 인출)			
세액공제	종합소득 과세표준	총 급여액 (근로소득금액만 있는 경우)	세액공제 한도	세액공제율 (지방소득세 포함)
	45백만원 이하	55백만원 이하	6백만원	16.5%
	45백만원 초과	55백만원 초과		13.2%
연금수령시 과세	연금소득세 5.5 ~ 3.3% (연령에 따른 차등과세, 지방소득세 포함)			
분리과세한도	연간 연금수령액이 1,500만원(공적연금소득, 의료목적 및 부득이한 사유의 인출, 이연퇴직소득의 연금수령 시 제외)을 초과하는 경우 연금소득분리과세(16.5%) 또는 종합과세 중 선택가능			
해지(중도인출)시 과세	구분	연금개시전	연금개시후	
			연금수령 한도내 금액	연금수령 한도초과액
	부득이한 사유*	연금소득세율 (5.5~3.3%)	연금소득세율 (5.5~3.3%)	연금소득세율 (5.5~3.3%)
	그 외 사유	기타소득세율 (16.5%)	연금소득세율 (5.5~3.3%)	기타소득세율 (16.5%)
	*부득이한 사유 - 천재지변 - 가입자의 사망 또는 해외이주 - 가입자 또는 그 부양가족[소득세법 제50조에 따른 기본공제대상이 되는 사람(소득의 제한은 받지 아니한다)으로 한정]이 질병·부상에 따라 의 3개월 이상 요양 - 가입자가 「재난 및 안전관리 기본법」 제66조 제1항 제2호의 재난으로 15일 이상의 입원치료가 필요한 피해를 입은 경우 - 가입자가 「채무자 회생 및 파산에 관한 법률」에 따른 파산의 선고 또는 개인회생절차개시의 결정을 받은 경우			

	- 회사 영업정지, 영업 인·허가 취소, 해산결의 또는 파산선고
연금계좌 승계	상속인(배우자)가 승계 가능

※ 연금저축계좌 관련 세제는 소득세법 등 관련 법령의 개정 등에 따라 변경될 수 있으니 유의하여 주시기 바랍니다.

5) 퇴직연금제도의 세제 : 종류C-P2, 종류C-P2E, 종류S-P2수익증권

투자신탁에서 발생한 이익에 대하여 원천 징수하지 않으며 투자자는 퇴직연금 수령시 관련세법에 따라 세금을 부담하여 일반 투자신탁 투자시와는 상이한 세율이 적용됩니다.

(1) 세액공제 :

종합소득 과세표준	총 급여액 (근로소득금액만 있는 경우)	세액공제 한도 ¹⁾	세액공제율 (지방소득세 포함)
45백만원 이하	55백만원 이하	9백만원	16.5%
45백만원 초과	55백만원 초과		13.2%

주1) 연금저축세액공제 한도액 (6백만원)을 포함하여 최대 9백만원까지 세액공제 가능

(2) 과세이연 :

투자신탁 회계기간 종료로 인한 이익분배금의 재투자시, 재투자 수익에 대하여 원천징수하지 아니하고, 퇴직연금 수령시 연금수령 방법에 따라 과세됩니다.

(3) 퇴직연금 수령 방법에 따른 과세체계 :

퇴직연금은 퇴직연금 수령시 일시금 또는 연금 형태로 수령할 수 있으며, 퇴직급여 수령 형태에 따라 적용되는 과세체계가 결정됩니다.

* 다만, 연간 연금수령액이 1,500만원(공적연금소득, 의료목적 및 부득이한 사유의 인출, 이연퇴직소득의 연금수령 시 제외)을 초과하는 경우 연금소득분리과세(16.5%) 또는 종합과세 중 선택가능합니다.

※ 퇴직연금계좌 관련 세제는 소득세법 등 관련 법령의 개정 등에 따라 변경될 수 있으니 유의하여 주시기 바랍니다.

6) 미국세금 원천징수 및 해외계좌 신고제도(FATCA)

국제조세조정에 관한 법률 및 관련 조세조약에 따라 투자자의 금융 정보가 국세청 및 해당 국가의 조세 당국 등에 보고될 수 있으며, 판매회사는 투자자의 국적 또는 세법상 거주지국 확인을 위하여 계좌 개설 시 필요한 자료를 요구할 수 있습니다.

특히, FATCA 준수 목적으로, 특정 투자자의 정보가 미국 세무당국에 보고될 수 있으며, 그러한 투자자에 대한 지급이 보류될 수도 있습니다. 투자자들은 그들이 미국 납세의무자들이거나 미국 납세의무자로 되었을 경우에는 즉시 해당 투자신탁의 판매회사에 신고하여야 합니다.

7) 다자간 금융정보 자동교환 및 공통보고기준(CRS)

대한민국을 비롯한 기타 여러 국가들은 다자간 금융정보 자동교환 협정(MCAA)을 체결하였거나 체결할 예정이며, 이의 이행을 위하여 OECD 에 의하여 마련된 금융계좌정보 자동교환 표준모델인 공통보고기준

(Common Reporting Standard for Automatic Exchange of Financial Account Information)을 도입하였습니다. 해당 협정의 일정에 따라, 국제조세조정에 관한 법률 및 관련 조세조약에 의거한 투자자의 금융정보가 국세청 및 해당 국가의 조세 당국 등에 보고될 수 있으며, 판매회사는 투자자의 국적 또는 세법상 거주지국 확인을 위하여 계좌 개설 시 필요한 자료를 요구할 수 있습니다.

※ 상기 투자소득에 대한 과세내용 및 각 수익자에 대한 과세는 정부 정책, 수익자의 세무상의 지위 등에 따라 달라질 수 있습니다. 그러므로, 수익자는 투자신탁에 대한 투자로 인한 세금 영향에 대하여 조세전문가와 협의하는 것이 좋습니다.

제3부 집합투자기구의 재무 및 운용실적 등에 관한 사항

1.재무정보

이 투자신탁의 재무제표는 외부감사에 관한 법률에 의한 기업회계기준중 집합투자기구에 관한 회계기준에 따라 작성되었으며, 동 재무제표에 대한 회계감사법인 및 감사의견은 다음과 같습니다.

기간	회계감사법인	감사의견
제17기(2023.05.03 ~ 2024.05.02)	신한회계법인	적정
제18기(2024.05.03 ~ 2025.05.02)	신한회계법인	적정
제19기(2025.05.03 ~ 2026.05.02)	신한회계법인	적정

주 1)법시행령 제 264 조(회계감사 적용면제)에 의거하여 집합투자기구의 자산총액이 300 억원 이하인 경우 또는 집합투자기구의 자산총액이 300 억원 초과 500 억원 이하인 경우로서 회계기간의 말일과 법 제 240 조제 3 항 각 호의 어느 하나에 해당하는 날 이전 6 개월간 집합투자증권을 추가로 발행하지 않은 경우에는 회계감사인의 회계감사가 면제됩니다.

가. 요약재무정보

(단위 : 원)

요약재무정보			
항 목	제 19 기	제 18 기	제 17 기
	2026.05.02	2025.05.02	2024.05.02
운용자산	633,339,804,154	208,790,868,898	361,662,401,541
유가증권	630,579,536,995	207,896,138,167	360,861,050,334
파생상품	0	0	0
부동산/실물자산	0	0	0
현금 및 예치금	2,760,267,159	894,730,731	801,351,207
기타 운용자산	0	0	0
기타자산	7,405,824,565	117,100,557	2,992,879,460
자산총계	640,745,628,719	208,907,969,455	364,655,281,001
운용부채	0	0	0
기타부채	11,962,080,008	149,539,151	6,343,098,502
부채총계	11,962,080,008	149,539,151	6,343,098,502
원본	115,855,246,382	135,155,399,884	174,981,902,499
수익조정금	0	0	0
이익조정금	512,928,302,329	73,603,030,420	183,330,280,000
자본총계	628,783,548,711	208,758,430,304	358,312,182,499

운용수익	435,385,633,199	-71,243,128,551	55,487,852,176
이자수익	17,295,946	34,260,408	33,722,398
배당수익	4,104,449,070	0	5,837,320,264
매매평가차손익	431,263,888,183	-71,277,388,959	49,616,809,514
기타수익	0	0	0
운용비용	2,805,000	1,815,000	1,815,000
관련회사보수	0	0	0
매매수수료	0	0	0
기타비용	2,805,000	1,815,000	1,815,000
당기순이익	435,382,828,199	-71,244,943,551	55,486,037,176
매매회전율	0	0	0

주 1) 요약재무정보 사항중 매매회전율이란 주식매매의 빈번한 정도를 나타내는 지표로서 해당 운용기간동안 매도한 주식가액을 같은 기간동안 평균적으로 보유한 주식가액으로 나누어 산출합니다. 1 회계년도동안의 평균적인 주식투자규모가 100 억원이고, 주식매도금액 또한 100 억원인 경우 매매회전율은 100%(연기준)로 합니다.

주 2) 기타수익에는 증권대여에 따른 수수료 수익 등이 포함(18 기 0 원, 17 기 0 원, 16 기 0 원 발생)

주 3) 기타비용에는 증권차입에 따른 수수료 비용 등이 포함(18 기 0 원, 17 기 0 원, 16 기 0 원 발생)

<운용과정에서 발생하는 거래비용>

(단위: 원,%)

자산유형별 거래비용						
구분	당해 연도			전년도		
	거래금액(A)	거래비용		거래금액(A)	거래비용	
		금액(B)	거래비용 비율(B/A)		금액(B)	거래비용 비율(B/A)
주식	1,150,888,587,701	1,150,638,401	0	1,535,528,494,068	1,535,260,469	0.10
주식 이외의 증권	-	-	-	15,933,470,075	3,444,938	0.02
합 계	1,150,888,587,701	1,150,638,401	0	1,551,461,964,143	1,538,705,407	0.10

<주식의 매매회전율>

(단위:주,원,%)

매매회전율						
주식 매수		주식 매도		당해연도 보유 주식의 평균가액(B)	매매회전 율 (A/B)	동종 유형 평균 매매회전율
수량	금액	수량	금액(A)			
8,084,939	567,435,270,095	8,680,503	583,216,580,315	322,944,390,608	181	32.36

나. 재무상태표

(단위 : 원)

재무상태표			
항 목	제 19 기	제 18 기	제 17 기
	2026.05.02	2025.05.02	2024.05.02
운용자산	633,339,804,154	208,790,868,898	361,662,401,541
현금및예치금	2,760,267,159	894,730,731	801,351,207
현금및현금성자산	2,760,267,159	894,730,731	801,351,207
유가증권	630,579,536,995	207,896,138,167	360,861,050,334
수익증권	630,579,536,995	207,896,138,167	360,861,050,334
기타자산	7,405,824,565	117,100,557	2,992,879,460
매도유가증권미수금	7,401,809,718	116,987,934	2,992,748,253
미수이자	4,014,847	112,623	131,207
자 산 총 계	640,745,628,719	208,907,969,455	364,655,281,001
기타부채	11,962,080,008	149,539,151	6,343,098,502
해지미지급금	7,415,015,189	118,459,265	1,030,059,820
수수료미지급금	2,805,000	1,815,000	1,815,000
미지급이익분배금	4,544,259,819	29,264,886	5,311,223,682
부 채 총 계	11,962,080,008	149,539,151	6,343,098,502
원 본	115,855,246,382	135,155,399,884	174,981,902,499
이익잉여금	512,928,302,329	73,603,030,420	183,330,280,000
자 본 총 계	628,783,548,711	208,758,430,304	358,312,182,499
부채 및 자본 총계	640,745,628,719	208,907,969,455	364,655,281,001
총좌수	115,855,246,382	135,155,399,884	174,981,902,499
기준가격	5427.32	1544.58	2047.71

다. 손익계산서

(단위 : 원)

손익계산서			
항 목	제 19 기	제 18 기	제 17 기
	2025.05.03 ~ 2026.05.02	2024.05.03 ~ 2025.05.02	2023.05.03 ~ 2024.05.02
운용수익(운용손실)	435,385,633,199	-71,243,128,551	55,487,852,176

투자수익	4,121,745,016	34,260,408	5,871,042,662
이자수익	17,295,946	34,260,408	33,722,398
배당금수익	4,104,449,070	0	5,837,320,264
매매차익과 평가차익	433,343,440,528	6,036,106,999	51,752,715,174
지분증권매매차익	157,430,789,372	3,731,645,469	15,756,765,252
지분증권평가차익	275,912,651,156	2,304,461,530	35,995,949,922
매매차손과 평가차손	2,079,552,345	77,313,495,958	2,135,905,660
지분증권매매차손	442,186,828	14,315,113,983	649,232,006
지분증권평가차손	1,637,365,517	62,998,381,975	1,486,673,654
운용비용	2,805,000	1,815,000	1,815,000
기타운용비용	2,805,000	1,815,000	1,815,000
당기순이익(당기순손실)	435,382,828,199	-71,244,943,551	55,486,037,176
좌당순이익(좌당순손실)	3750.96	-484.26	280.77

2. 연도별 설정 및 환매현황

[단위: 백만원, 백만원]

기간	기간초 잔고		회계기간 중				기간말 잔고	
			설정(발행)		환매			
	좌수 (출자지분수)	금액	좌수 (출자지분수)	금액	좌수 (출자지분수)	금액	좌수 (출자지분수)	금액
2023/05/03~2024/05/02	185,854	334,847	127,602	245,942	138,487	272,674	174,982	363,623
2024/05/03~2025/05/02	174,982	358,312	59,515	105,244	101,935	188,835	135,155	208,788
2025/05/03~2026/05/02	135,155	208,758	112,731	408,807	132,050	419,650	115,855	633,328

(주1)이익분배에 의한 재투자분을 포함하였습니다. 기간말 잔고 금액은 결산후 기준으로 작성되었습니다.

가.종류형펀드

ClassA

[단위: 백만원, 백만원]

기간	기간초 잔고		회계기간 중				기간말 잔고	
			설정(발행)		환매			
	좌수 (출자지분수)	금액	좌수 (출자지분수)	금액	좌수 (출자지분수)	금액	좌수 (출자지분수)	금액
2023/05/03~2024/05/02	34,153	58,683	10,229	18,921	13,924	26,434	30,458	59,437
2024/05/03~2025/05/02	30,458	59,437	3,504	6,268	8,211	15,813	25,751	37,303
2025/05/03~2026/05/02	25,751	37,303	24,526	85,850	31,519	101,799	18,758	94,917

(주1)이익분배에 의한 재투자분을 포함하였습니다. 기간말 잔고 금액은 결산후 기준으로 작성되었습니다.

ClassC1

[단위: 백만원, 백만원]

기간	기간초 잔고		회계기간 중				기간말 잔고	
			설정(발행)		환매			
	좌수 (출자지분수)	금액	좌수 (출자지분수)	금액	좌수 (출자지분수)	금액	좌수 (출자지분수)	금액
2023/05/03~2024/05/02	300	474	3,900	6,528	1,602	2,787	2,597	4,624
2024/05/03~2025/05/02	2,597	4,624	1,805	2,877	3,904	6,174	499	654
2025/05/03~2026/05/02	499	654	1,388	4,718	930	2,372	956	4,349

(주1)이익분배에 의한 재투자분을 포함하였습니다. 기간말 잔고 금액은 결산후 기준으로 작성되었습니다.

ClassC2

[단위: 백만원, 백만원]

기간	기간초 잔고		회계기간 중				기간말 잔고	
			설정(발행)		환매			
	좌수 (출자지분수)	금액	좌수 (출자지분수)	금액	좌수 (출자지분수)	금액	좌수 (출자지분수)	금액
2023/05/03~2024/05/02	8,317	13,343	2,545	4,451	10,503	17,672	359	650
2024/05/03~2025/05/02	359	650	4,169	6,399	753	1,164	3,776	5,041
2025/05/03~2026/05/02	3,776	5,041	1,116	2,368	4,774	9,845	117	544

(주1)이익분배에 의한 재투자분을 포함하였습니다. 기간말 잔고 금액은 결산후 기준으로 작성되었습니다.

ClassC3

[단위: 백만원, 백만원]

기간	기간초 잔고		회계기간 중				기간말 잔고	
			설정(발행)		환매			
	좌수 (출자지분수)	금액	좌수 (출자지분수)	금액	좌수 (출자지분수)	금액	좌수 (출자지분수)	금액
2023/05/03~2024/05/02	34,174	55,584	10,729	18,268	39,852	69,455	5,050	9,281
2024/05/03~2025/05/02	5,050	9,281	566	901	5,219	8,379	397	538
2025/05/03~2026/05/02	397	538	3,206	6,784	2,003	5,045	1,600	7,550

(주1)이익분배에 의한 재투자분을 포함하였습니다. 기간말 잔고 금액은 결산후 기준으로 작성되었습니다.

ClassC4

[단위: 백만원, 백만원]

기간	기간초 잔고		회계기간 중				기간말 잔고	
			설정(발행)		환매			
	좌수 (출자지분수)	금액	좌수 (출자지분수)	금액	좌수 (출자지분수)	금액	좌수 (출자지분수)	금액
2023/05/03~2024/05/02	1,973	3,299	30,840	54,610	9,226	16,872	23,587	44,621
2024/05/03~2025/05/02	23,587	44,621	4,789	7,874	24,389	39,365	3,987	5,576
2025/05/03~2026/05/02	3,987	5,576	358	763	4,170	8,520	175	853

(주1)이익분배에 의한 재투자분을 포함하였습니다. 기간말 잔고 금액은 결산후 기준으로 작성되었습니다.

ClassC5

[단위: 백만원, 백만원]

기간	기간초 잔고		회계기간 중				기간말 잔고	
			설정(발행)		환매			
	좌수 (출자지분수)	금액	좌수 (출자지분수)	금액	좌수 (출자지분수)	금액	좌수 (출자지분수)	금액
2023/05/03~2024/05/02	8,334	13,987	1,392	2,551	1,090	1,982	8,635	16,417
2024/05/03~2025/05/02	8,635	16,417	21,816	34,362	1,912	3,000	28,539	40,165
2025/05/03~2026/05/02	28,539	40,165	4,384	11,388	15,223	40,040	17,700	86,839

(주1)이익분배에 의한 재투자분을 포함하였습니다. 기간말 잔고 금액은 결산후 기준으로 작성되었습니다.

ClassA-U

[단위: 백만원, 백만원]

기간	기간초 잔고		회계기간 중				기간말 잔고	
			설정(발행)		환매			
	좌수 (출자지분수)	금액	좌수 (출자지분수)	금액	좌수 (출자지분수)	금액	좌수 (출자지분수)	금액
2023/05/03~2024/05/02	47	80	0	0	0	0	47	90
2024/05/03~2025/05/02	47	90	0	0	0	0	47	67
2025/05/03~2026/05/02	47	67	0	0	16	36	31	154

(주1)이익분배에 의한 재투자분을 포함하였습니다. 기간말 잔고 금액은 결산후 기준으로 작성되었습니다.

ClassC-F

[단위: 백만원, 백만원]

기간	기간초 잔고		회계기간 중				기간말 잔고	
			설정(발행)		환매			
	좌수 (출자지분수)	금액	좌수 (출자지분수)	금액	좌수 (출자지분수)	금액	좌수 (출자지분수)	금액
2023/05/03~2024/05/02	0	0	13,702	14,000	13,702	13,728	0	0
2024/05/03~2025/05/02	0	0	200	200	0	0	200	186
2025/05/03~2026/05/02	200	186	0	0	0	0	200	654

(주1)이익분배에 의한 재투자분을 포함하였습니다. 기간말 잔고 금액은 결산후 기준으로 작성되었습니다.

ClassC-P2

[단위: 백만원, 백만원]

기간	기간초 잔고		회계기간 중				기간말 잔고	
			설정(발행)		환매			
	좌수 (출자지분수)	금액	좌수 (출자지분수)	금액	좌수 (출자지분수)	금액	좌수 (출자지분수)	금액
2023/05/03~2024/05/02	3,563	6,052	235	425	519	950	3,279	6,334
2024/05/03~2025/05/02	3,279	6,334	197	320	923	1,695	2,554	3,666
2025/05/03~2026/05/02	2,554	3,666	1,146	3,475	695	1,922	3,005	15,090

(주1)이익분배에 의한 재투자분을 포함하였습니다. 기간말 잔고 금액은 결산후 기준으로 작성되었습니다.

ClassA-E

[단위: 백만원, 백만원]

기간	기간초 잔고		회계기간 중				기간말 잔고	
			설정(발행)		환매			
	좌수 (출자지분수)	금액	좌수 (출자지분수)	금액	좌수 (출자지분수)	금액	좌수 (출자지분수)	금액
2023/05/03~2024/05/02	23,782	37,728	5,707	9,705	9,810	17,105	19,678	35,586
2024/05/03~2025/05/02	19,678	35,586	2,583	4,167	4,570	8,090	17,691	23,841
2025/05/03~2026/05/02	17,691	23,841	25,875	87,402	24,064	72,106	19,502	92,084

(주1)이익분배에 의한 재투자분을 포함하였습니다. 기간말 잔고 금액은 결산후 기준으로 작성되었습니다.

ClassC-E

[단위: 백만원, 백만원]

기간	기간초 잔고		회계기간 중				기간말 잔고	
			설정(발행)		환매			
	좌수 (출자지분수)	금액	좌수 (출자지분수)	금액	좌수 (출자지분수)	금액	좌수 (출자지분수)	금액
2023/05/03~2024/05/02	62,117	97,601	14,491	24,312	30,004	51,875	46,605	83,205
2024/05/03~2025/05/02	46,605	83,205	7,337	11,283	14,102	24,811	39,841	52,827
2025/05/03~2026/05/02	39,841	52,827	28,958	90,651	38,836	102,404	29,963	138,837

(주1)이익분배에 의한 재투자분을 포함하였습니다. 기간말 잔고 금액은 결산후 기준으로 작성되었습니다.

ClassC-P

[단위: 백만좌, 백만원]

기간	기간초 잔고		회계기간 중				기간말 잔고	
			설정(발행)		환매			
	좌수 (출자지분수)	금액	좌수 (출자지분수)	금액	좌수 (출자지분수)	금액	좌수 (출자지분수)	금액
2023/05/03~2024/05/02	4,464	7,047	761	1,269	1,087	1,830	4,138	7,421
2024/05/03~2025/05/02	4,138	7,421	630	948	912	1,372	3,857	5,136
2025/05/03~2026/05/02	3,857	5,136	792	1,908	1,416	3,218	3,233	15,049

(주1)이익분배에 의한 재투자분을 포함하였습니다. 기간말 잔고 금액은 결산후 기준으로 작성되었습니다.

ClassAG

[단위: 백만좌, 백만원]

기간	기간초 잔고		회계기간 중				기간말 잔고	
			설정(발행)		환매			
	좌수 (출자지분수)	금액	좌수 (출자지분수)	금액	좌수 (출자지분수)	금액	좌수 (출자지분수)	금액
2023/05/03~2024/05/02	5	7	0	0	0	0	5	8
2024/05/03~2025/05/02	5	8	0	0	0	0	5	6
2025/05/03~2026/05/02	5	6	0	0	0	0	5	21

(주1)이익분배에 의한 재투자분을 포함하였습니다. 기간말 잔고 금액은 결산후 기준으로 작성되었습니다.

ClassW

[단위: 백만좌, 백만원]

기간	기간초 잔고		회계기간 중				기간말 잔고	
			설정(발행)		환매			
	좌수 (출자지분수)	금액	좌수 (출자지분수)	금액	좌수 (출자지분수)	금액	좌수 (출자지분수)	금액
2023/05/03~2024/05/02	12,169	16,523	58,932	84,654	26,280	38,741	44,821	69,630
2024/05/03~2025/05/02	44,821	69,588	18,718	25,461	49,585	68,105	13,981	16,238
2025/05/03~2026/05/02	13,981	16,238	12,197	27,604	13,389	31,034	12,790	52,214

(주1)이익분배에 의한 재투자분을 포함하였습니다. 기간말 잔고 금액은 결산후 기준으로 작성되었습니다.

ClassCG

[단위: 백만좌, 백만원]

기간	기간초 잔고		회계기간 중				기간말 잔고	
			설정(발행)		환매			
	좌수 (출자지분수)	금액	좌수 (출자지분수)	금액	좌수 (출자지분수)	금액	좌수 (출자지분수)	금액
2023/05/03~2024/05/02	11	15	2	2	6	10	7	10
2024/05/03~2025/05/02	7	10	2	2	0	0	8	9
2025/05/03~2026/05/02	8	9	1	1	9	15	0	0

(주1)이익분배에 의한 재투자분을 포함하였습니다. 기간말 잔고 금액은 결산후 기준으로 작성되었습니다.

ClassS

[단위: 백만좌, 백만원]

기간	기간초 잔고		회계기간 중				기간말 잔고	
			설정(발행)		환매			
	좌수 (출자지분수)	금액	좌수 (출자지분수)	금액	좌수 (출자지분수)	금액	좌수 (출자지분수)	금액
2023/05/03~2024/05/02	856	1,129	124	172	242	349	738	1,110
2024/05/03~2025/05/02	738	1,110	145	179	392	478	491	551
2025/05/03~2026/05/02	491	551	466	1,221	460	1,122	497	1,955

(주1)이익분배에 의한 재투자분을 포함하였습니다. 기간말 잔고 금액은 결산후 기준으로 작성되었습니다.

ClassC-PE

[단위: 백만좌, 백만원]

기간	기간초 잔고		회계기간 중				기간말 잔고	
			설정(발행)		환매			
	좌수 (출자지분수)	금액	좌수 (출자지분수)	금액	좌수 (출자지분수)	금액	좌수 (출자지분수)	금액
2023/05/03~2024/05/02	9,494	12,960	2,552	3,726	2,921	4,366	9,124	14,201
2024/05/03~2025/05/02	9,124	14,201	1,502	1,953	2,733	3,771	7,893	9,156
2025/05/03~2026/05/02	7,893	9,156	14,798	41,619	7,876	19,761	14,815	60,227

(주1)이익분배에 의한 재투자분을 포함하였습니다. 기간말 잔고 금액은 결산후 기준으로 작성되었습니다.

ClassC-P2E

[단위: 백만좌, 백만원]

기간	기간초 잔고		회계기간 중				기간말 잔고	
			설정(발행)		환매			
	좌수 (출자지분수)	금액	좌수 (출자지분수)	금액	좌수 (출자지분수)	금액	좌수 (출자지분수)	금액
2023/05/03~2024/05/02	6,892	9,056	1,531	2,139	1,942	2,765	6,480	9,713
2024/05/03~2025/05/02	6,480	9,699	1,501	1,858	1,727	2,257	6,263	6,990
2025/05/03~2026/05/02	6,263	6,990	15,858	42,763	6,759	16,270	15,362	60,108

(주1)이익분배에 의한 재투자분을 포함하였습니다. 기간말 잔고 금액은 결산후 기준으로 작성되었습니다.

ClassS-P2

[단위: 백만좌, 백만원]

기간	기간초 잔고		회계기간 중				기간말 잔고	
			설정(발행)		환매			
	좌수 (출자지분수)	금액	좌수 (출자지분수)	금액	좌수 (출자지분수)	금액	좌수 (출자지분수)	금액
2023/05/03~2024/05/02	81	105	30	42	41	58	70	104
2024/05/03~2025/05/02	70	104	24	29	24	30	70	78
2025/05/03~2026/05/02	70	78	101	270	55	137	116	450

(주1)이익분배에 의한 재투자분을 포함하였습니다. 기간말 잔고 금액은 결산후 기준으로 작성되었습니다.

3. 집합투자기구의 운용실적 (세전기준)

다음의 투자실적은 이 투자신탁의 과거성과를 나타낼 뿐 미래의 운용성과를 보장하는 것은 아닙니다. 이 투자신탁의 투자성과와 관련된 상세한 내용은 한국금융투자협회(www.kofia.or.kr)전자공시사이트에 게시된 재무상태표, 손익계산서 등을 참조하시기 바랍니다. 연평균 수익률 및 연도별 수익률에 관한 정보는 신고서 또는 투자설명서의 작성기준일(별도로 표시한 기준일이 있을 경우 그 기준일)로 산정한 수익률로서 실제 투자시점의 수익률은 크게 다를 수 있으므로 별도로 확인하여야 합니다.

연평균수익률은 해당 기간 동안의 누적수익률을 기하평균 방식으로 계산된 것으로 해당기간 동안 평균 수익률을 나타내는 수치이며, 연도별 수익률은 해당되는 각 1년간의 단순 누적수익률로 투자기간 동안 해당 펀드 수익률의 변동성을 나타내는 수치입니다.

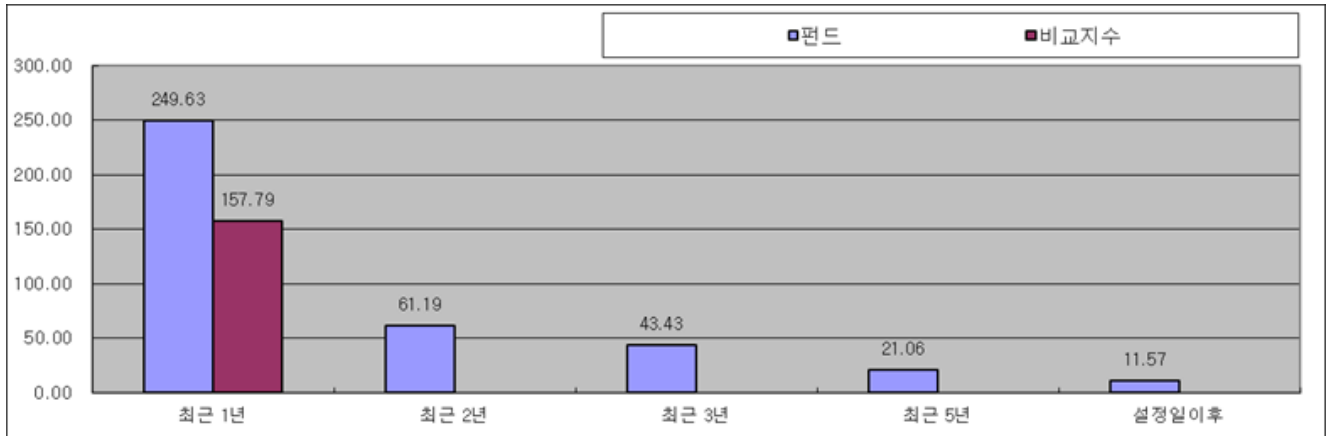
주1) 비교지수: **KOSPI 100%**

상기의 비교지수는 2025년 01월 07일부터 적용됩니다.

주2) 비교지수의 수익률에는 운용보수 등 집합투자기구에 부과되는 보수 및 비용이 반영되지 않았습니다.

가. 연평균수익률 (세전기준)

(기준일 : 2026 년 05 월 02 일, 단위 : %)



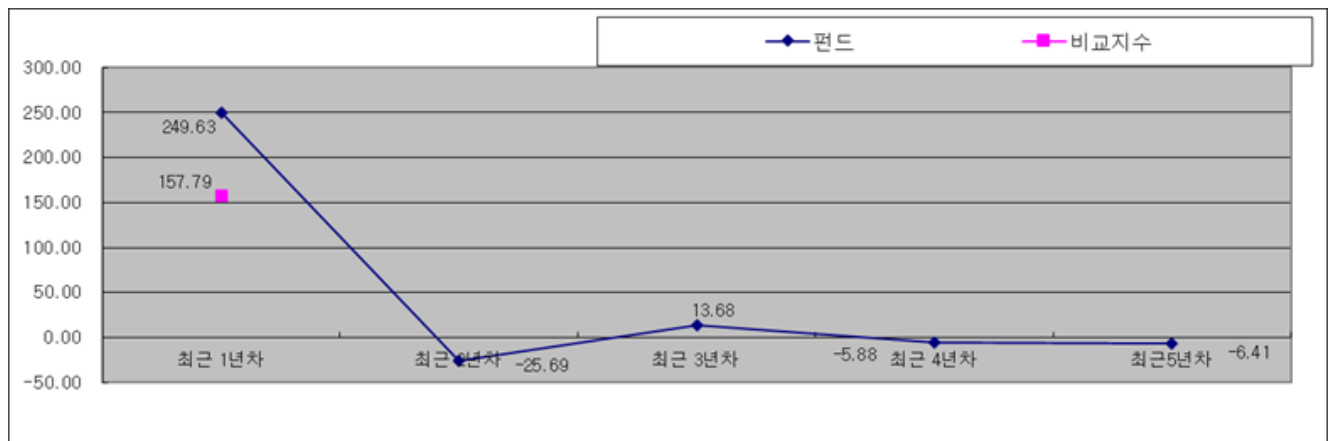
종류	최초설정일	최근 1년	최근 2년	최근 3년	최근 5년	설정일 이후
		2025/05/03 ~ 2026/05/02	2024/05/03 ~ 2026/05/02	2023/05/03 ~ 2026/05/02	2021/05/03 ~ 2026/05/02	(%)
펀드	2007-05-03	249.63	61.19	43.43	21.06	11.57
비교지수	2007-05-03	157.79				
수익률 변동성(%)	2007-05-03	35.77	32.07	28.27	24.63	23.26
ClassA	2007-05-03	249.31	61.03	43.29	21.00	11.78
비교지수	2007-05-03	157.79				
수익률 변동성(%)	2007-05-03	35.77	32.07	28.27	24.64	23.24
ClassC1	2007-05-03	246.88	59.84	42.22	20.09	10.90
비교지수	2007-05-03	157.79				
수익률 변동성(%)	2007-05-03	35.78	32.09	28.28	24.65	23.26
ClassC2	2010-10-18	247.47	60.07	42.42	20.25	11.16
비교지수	2010-10-18	157.79				
수익률 변동성(%)	2010-10-18	35.80	32.10	28.29	24.65	21.14
ClassC3	2010-10-18	247.87	60.26	42.59	20.40	11.29
비교지수	2010-10-18	157.79				
수익률 변동성(%)	2010-10-18	35.80	32.10	28.29	24.65	21.14
ClassC4	2010-10-18	248.24	60.45	42.76	20.55	11.52
비교지수	2010-10-18	157.79				
수익률 변동성(%)	2010-10-18	35.79	32.09	28.29	24.65	21.17
ClassC5	2011-05-04	248.60	60.64	42.94	20.70	11.21
비교지수	2011-05-04	157.79				
수익률 변동성(%)	2011-05-04	35.79	32.09	28.28	24.65	21.22
ClassA-U	2013-04-02	249.09	60.89	43.16	20.89	13.52
비교지수	2013-04-02	157.79				
수익률 변동성(%)	2013-04-02	35.78	32.08	28.28	24.64	21.34
ClassC-F	2016-11-14	251.46	80.81	48.45	26.76	13.34
비교지수	2016-11-14	157.79				
수익률 변동성(%)	2016-11-14	35.75	28.31	24.05	18.82	15.21
ClassC-P2	2017-04-11	249.75	61.24	43.48	21.17	19.48
비교지수	2017-04-11	157.79				
수익률 변동성(%)	2017-04-11	35.77	32.07	28.27	24.63	23.44
ClassA-E	2017-05-18	250.38	61.59	43.80	21.44	19.00
비교지수	2017-05-18	157.79				
수익률 변동성(%)	2017-05-18	35.75	32.06	28.26	24.63	23.54

ClassC-E	2017-05-19	249.46	61.10	43.36	21.06	18.66
비교지수	2017-05-19	157.79				
수익률 변동성(%)	2017-05-19	35.77	32.07	28.27	24.63	23.55
ClassC-P	2017-05-22	249.47	61.10	43.35	21.05	18.74
비교지수	2017-05-22	157.79				
수익률 변동성(%)	2017-05-22	35.77	32.08	28.27	24.64	23.58
ClassAG	2017-06-27	250.45	61.60	43.81	21.44	17.94
비교지수	2017-06-27	157.79				
수익률 변동성(%)	2017-06-27	35.76	32.07	28.26	24.63	23.66
ClassW	2017-07-18	251.50	62.16	44.31	21.89	17.64
비교지수	2017-07-18	157.79				
수익률 변동성(%)	2017-07-18	35.74	32.05	28.25	24.62	23.83
ClassCG	2017-11-03	48.70	5.07	7.83	2.02	6.03
비교지수	2017-11-03	35.22				
수익률 변동성(%)	2017-11-03	15.96	20.59	19.79	18.84	20.51
ClassS	2017-11-28	250.61	61.70	43.90	21.52	17.78
비교지수	2017-11-28	157.79				
수익률 변동성(%)	2017-11-28	35.75	32.06	28.26	24.62	23.84
ClassC-PE	2018-05-29	250.44	61.62	43.82	21.46	19.43
비교지수	2018-05-29	157.79				
수익률 변동성(%)	2018-05-29	35.75	32.06	28.26	24.62	24.10
ClassC-P2E	2020-02-14	250.58	61.69	43.89	21.52	24.62
비교지수	2020-02-14	157.79				
수익률 변동성(%)	2020-02-14	35.75	32.06	28.26	24.62	25.33
ClassS-P2	2020-06-29	250.89	61.85	44.03	21.64	26.15
비교지수	2020-06-29	157.79				
수익률 변동성(%)	2020-06-29	35.75	32.05	28.25	24.62	24.22

* 수익률 변동성(%)은 해당 기간 동안 집합투자기구의 연환산된 주간수익률의 표준편차입니다.

나. 연도별 수익률 추이 (세전기준)

(기준일 : 2026년 05월 02일, 단위 : %)



종류	최초설정일	최근 1년차	최근 2년차	최근 3년차	최근 4년차	최근 5년차
		2025/05/03 ~ 2026/05/02	2024/05/03 ~ 2025/05/02	2023/05/03 ~ 2024/05/02	2022/05/03 ~ 2023/05/02	2021/05/03 ~ 2022/05/02
펀드	2007-05-03	249.63	-25.69	13.68	-5.88	-6.41
비교지수	2007-05-03	157.79				
ClassA	2007-05-03	249.31	-25.77	13.57	-5.86	-6.38
비교지수	2007-05-03	157.79				
ClassC1	2007-05-03	246.88	-26.35	12.71	-6.57	-7.10
비교지수	2007-05-03	157.79				
ClassC2	2010-10-18	247.47	-26.26	12.85	-6.45	-6.99
비교지수	2010-10-18	157.79				
ClassC3	2010-10-18	247.87	-26.17	12.99	-6.33	-6.87
비교지수	2010-10-18	157.79				
ClassC4	2010-10-18	248.24	-26.07	13.13	-6.21	-6.75
비교지수	2010-10-18	157.79				
ClassC5	2011-05-04	248.60	-25.97	13.27	-6.10	-6.63
비교지수	2011-05-04	157.79				
ClassA-U	2013-04-02	249.09	-25.84	13.46	-5.95	-6.47
비교지수	2013-04-02	157.79				
ClassC-F	2016-11-14	251.46	-6.99	0.19		
비교지수	2016-11-14	157.79	0.91			
ClassC-P2	2017-04-11	249.75	-25.66	13.73	-5.73	-6.25
비교지수	2017-04-11	157.79				
ClassA-E	2017-05-18	250.38	-25.48	13.99	-5.52	-6.03
비교지수	2017-05-18	157.79				
ClassC-E	2017-05-19	249.46	-25.73	13.63	-5.82	-6.34
비교지수	2017-05-19	157.79				
ClassC-P	2017-05-22	249.47	-25.74	13.61	-5.82	-6.35
비교지수	2017-05-22	157.79				
ClassAG	2017-06-27	250.45	-25.48	13.99	-5.52	-6.03
비교지수	2017-06-27	157.79				
ClassW	2017-07-18	251.50	-25.19	14.42	-5.17	-5.66
비교지수	2017-07-18	157.79				
ClassCG	2017-11-03	48.70	-25.75	13.59	-5.85	-6.38
비교지수	2017-11-03	35.22				
ClassS	2017-11-28	250.61	-25.43	14.07	-5.45	-5.96
비교지수	2017-11-28	157.79				
ClassC-PE	2018-05-29	250.44	-25.47	14.01	-5.50	-6.01
비교지수	2018-05-29	157.79				
ClassC-P2E	2020-02-14	250.58	-25.43	14.07	-5.45	-5.96
비교지수	2020-02-14	157.79				
ClassS-P2	2020-06-29	250.89	-25.35	14.19	-5.36	-5.87
비교지수	2020-06-29	157.79				

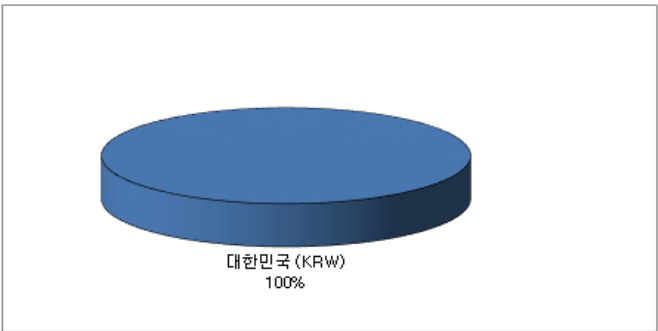
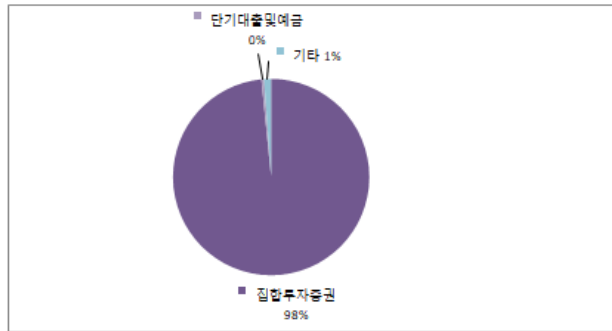
다. 집합투자기구의 자산구성 현황

(기준일 : 2026 년 05 월 02 일, 단위 : 백만원, %)

통화별 구분	증권				파생상품		부동산	특별자산		단기대출 및 예금	기타	자산총액
	주식	채권	어음	집합투자증권	장내	장외		실물자산	기타			
대한민국	0	0	0	630,580	0	0	0	0	0	2,764	7,402	640,746
(KRW)	(0.00)	(0.00)	(0.00)	(98.41)	(0.00)	(0.00)	(0.00)	(0.00)	(0.00)	(0.43)	(1.16)	(100.00)
자산합계	0	0	0	630,580	0	0	0	0	0	2,764	7,402	640,746
	(0.00)	(0.00)	(0.00)	(98.41)	(0.00)	(0.00)	(0.00)	(0.00)	(0.00)	(0.43)	(1.16)	(100.00)

(주 1) 비중은 집합투자기구 자산총액 대비 비중

(주 2) 원차트 비중은 절대값 기준으로 표시



[모투자신탁의 자산구성현황]

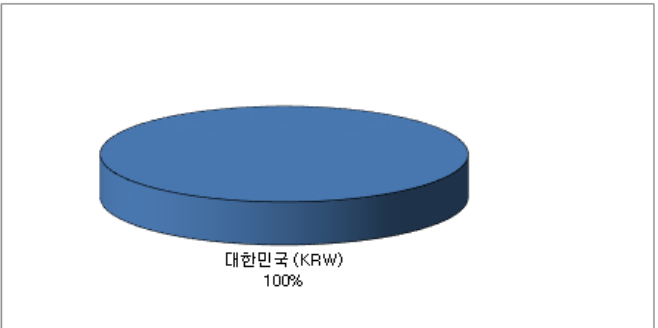
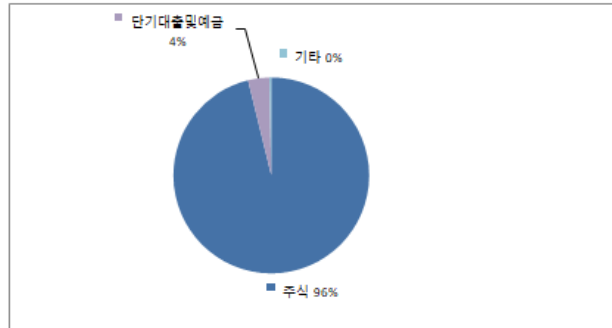
(기준일 : 2026년 05월 02일 / 단위 : 백만원, %)

하나IT코리아증권모투자신탁[주식]

통화별 구분	증권				파생상품		부동산	특별자산		단기대출 및 예금	기타	자산총액
	주식	채권	어음	집합투자증권	장내	장외		실물자산	기타			
대한민국	629,798	0	0	0	0	0	0	0	0	22,997	2,036	654,831
(KRW)	(96.18)	(0.00)	(0.00)	(0.00)	(0.00)	(0.00)	(0.00)	(0.00)	(0.00)	(3.51)	(0.31)	(100.00)
자산합계	629,798	0	0	0	0	0	0	0	0	22,997	2,036	654,831
	(96.18)	(0.00)	(0.00)	(0.00)	(0.00)	(0.00)	(0.00)	(0.00)	(0.00)	(3.51)	(0.31)	(100.00)

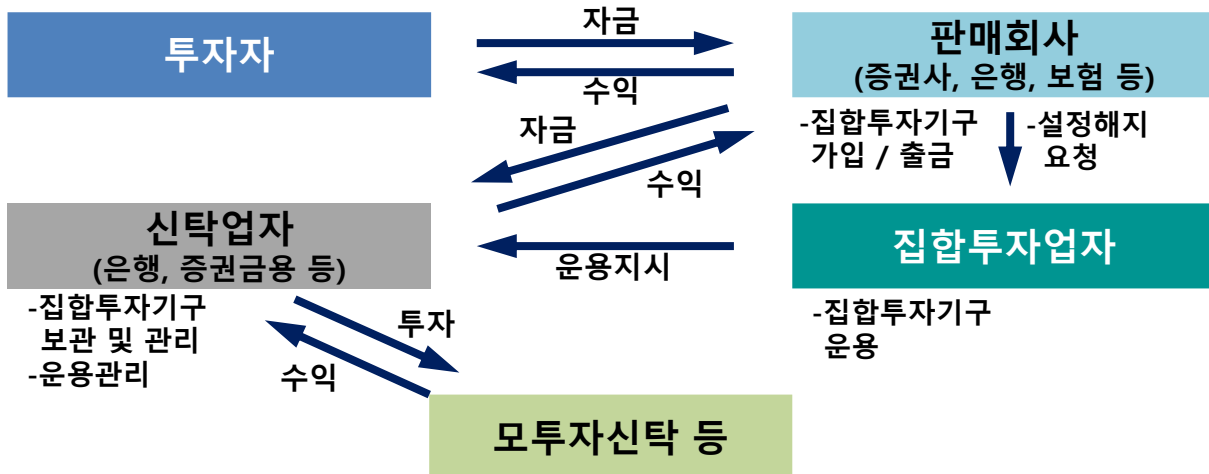
(주 1) 비중은 집합투자기구 자산총액 대비 비중

(주 2) 원차트 비중은 절대값 기준으로 표시



제4부 집합투자기구 관련회사에 관한 사항

집합투자기구의 운용구조



1. 집합투자업자에 관한 사항

가. 회사개요

회사명	하나자산운용(주)
주소 및 연락처	서울특별시 영등포구 의사당대로 82 (02-3771-7800, www.hanaam.com)
회사연혁	1968.12.16 한국투자공사 설립 1970. 5.20 한국투자공사 증권투자신탁업무 시작 1977. 2.14 한국투자공사 대한투자신탁과 증권감독원으로 분리 2000. 6. 4 증권사 전환으로 대한투자신탁증권(주)로 사명 변경 2000. 6.27 대한투자신탁운용(주) 설립(대한투자증권(주) 전액출자) 2000. 7. 1 영업개시 2007.7.27 하나유비에스자산운용(주)로 사명 변경 2023.10.27 하나자산운용(주)로 사명 변경
자본금	450억
주요주주현황	하나증권(주)

나. 주요업무

1) 주로 수행하는 업무

- 투자신탁의 설정·해지
- 투자신탁재산의 운용, 운용지시
- 투자회사 재산의 운용
- 기타 관련 법령 및 집합투자계약에서 규정한 사항

2) 의무와 책임

- 선관의무

- 투자신탁의 집합투자업자는 선량한 관리자의 주의로써 투자신탁재산을 관리하여야 하며, 수익자의 이익을 보호하여야 합니다.

- 책임

- 집합투자업자가 법령, 집합투자계약 또는 투자설명서에 위배되는 행위를 하거나 그 업무를 소홀히 하여 수익자에게 손해를 발생시킨 때에는 그 손해를 배상할 책임이 있습니다.
- 집합투자업자가 손해배상책임을 부담하는 경우 관련되는 임원에게도 귀책사유가 있는 경우에는 집합투자업자는 이들과 연대하여 그 손해를 배상할 책임이 있습니다.

- 연대책임

- 집합투자업자, 신탁업자, 판매회사, 일반사무관리회사 및 채권평가회사는 법에 의하여 투자자에 대한 손해배상책임을 부담하는 경우 귀책사유가 있는 때에는 연대하여 손해배상책임을 집니다.

다. 최근 2개 사업연도 요약 재무내용(백만원)

재무상태표			손익계산서		
항 목	25.12.31	24.12.31	항 목	25.12.31	24.12.31
현금및예치금	31,596	39,181	영업수익	35,711	30,873
유가증권및대출채권	77,150	35,762	영업비용	27,886	23,970
유형자산및기타자산	4,422	10,266	영업이익	7,825	6,903
자산총계	113,169	85,209	영업외수익	263	1
기타부채등	8,753	8,702	영업외비용	62	51
예수부채	21,800	-	-	-	-
부채총계	30,553	8,702	경상이익	8,026	6,853
자본금	45,000	45,000	특별이익	-	-
기타포괄손익누계액	571	173	특별손실	-	-
이익잉여금	37,045	31,333	법인세	2,026	1,482
자본총계	82,615	76,506	당기순이익	6,000	5,371

라. 운용자산규모(2026년 06월 02일 기준 / 단위 : 억원)

주식형	혼합형	채권형	재간접	MMF	파생형	부동산	특별자산	혼합자산	총 계
40,170	14,752	71,407	35,660	229,789	3,823	456	4,397	1,921	402,374

※ 위 수치는 일임계약 금액을 포함한 수치입니다.

2. 운용관련 업무 수탁회사 등에 관한 사항

해당사항 없습니다.

3. 기타 집합투자기구 관련회사에 관한 사항

가. 신탁회사

1) 회사의 개요

회사명	주식회사 신한은행
주소 및 연락처	서울특별시 중구 태평로 2 가 120 (1599-8000)
홈페이지	http://www.shinhanbank.com

2) 주요업무

- 투자신탁재산의 보관 및 관리
- 집합투자업자의 투자신탁재산 운용지시에 따른 자산의 취득 및 처분의 이행
- 집합투자업자의 투자신탁재산 운용지시에 따른 수익증권의 환매대금 및 이익금의 지급
- 집합투자업자의 투자신탁재산 운용지시 등에 대한 감시
- 집합투자재산에서 발생하는 이자·배당·수익금·임대료 등의 수령
- 무상으로 발행되는 신주의 수령
- 투자증권의 상환금의 수입
- 여유자금 운용이자금의 수입
- 금융위원회가 인정하여 고시하는 업무

3) 의무와 책임

- 의 무

- 신탁업자는 투자자를 위하여 법령, 집합투자규약, 투자설명서, 신탁계약에 따라 선량한 관리자로서 그 업무를 성실히 수행하여야 합니다.
- 신탁업자는 집합투자업자의 운용지시가 법령, 집합투자규약 또는 투자설명서에 위반되는지의 여부에 대하여 그 사항을 확인하고 위반이 있는 경우에는 집합투자업자에 대하여 당해 운용지시의 철회·변경 또는 시정을 요구하여야 합니다.
- 신탁업자는 신탁재산을 자신의 고유재산, 다른 집합투자재산 또는 제3자로부터 위탁 받은 재산과 구분하여 관리하여야 합니다. 이 경우 집합투자재산이라는 사실과 위탁자를 명기하여야 합니다.
- 신탁업자는 신탁재산 중 증권, 그 밖에 법 시행령 제268조제1항에 정하는 것을 자신의 고유재산과 구분하여 집합투자기구 별로 한국예탁결제원에 예탁하여야 합니다. 다만, 해당 증권의 유통 가능성, 다른 법령에 따른 유통방법이 있는지 여부, 예탁의 실행 가능성 등을 고려하여 대통령령으로 정하는 경우에는 그러하지 아니합니다.
- 집합투자업자가 신탁업자에게 자산의 취득·처분 등의 이행 또는 보관·관리 등에 필요한 지시를 하는 경우 신탁업자는 법 시행령 제268조제3항에서 정하는 방법에 따라 이를 각각의 집합투자재산 별로 이행하여야 합니다.
- 집합투자재산을 보관·관리하는 신탁업자는 자신이 보관·관리하는 집합투자재산을 자신의 고유재산, 다른 집합투자재산 또는 제3자로부터 보관을 위탁받은 재산과 거래하여서는 아니 됩니다. 다만, 집합투자재산을 효율적으로 운용하기 위하여 필요한 경우로서 법 시행령 제268조제4항에서 정하는 경우에는 그러하지 아니합니다.

- 집합투자재산을 보관·관리하는 신탁업자는 자신이 보관·관리하는 집합투자재산을 그 이해관계인의 고유재산과 거래하여서는 아니 됩니다.
- 집합투자재산을 보관·관리하는 신탁업자는 그 집합투자기구의 집합투자재산에 관한 정보를 자기의 고유재산의 운용, 자기가 운용하는 집합투자재산의 운용 또는 자기가 판매하는 집합투자증권의 판매를 위하여 이용하여서는 아니 됩니다.
- 신탁업자의 확인사항
 1. 투자설명서가 법령, 집합투자계약에 부합하는지의 여부
 2. 자산운용보고서의 작성이 적정한지의 여부
 3. 위험관리방법의 작성이 적정한지의 여부
 4. 집합투자재산의 평가가 공정한지의 여부
 5. 기준가격 산출이 적정한지의 여부
 6. 운용지시 시정요구 등에 대한 집합투자업자의 이행내역
 7. 집합투자재산 명세서와 신탁업자가 보관·관리 중인 집합투자재산의 내역이 일치하는지 여부
 8. 환매금지형집합투자기구의 집합투자증권의 추가발행시 기존 수익자의 이익을 해칠 염려가 없는지의 여부
- 책 임
 - 신탁업자가 법령, 집합투자계약 또는 투자설명서에 위배되는 행위를 하거나 그 업무를 소홀히 하여 수익자에게 손해를 발생시킨 때에는 그 손해를 배상할 책임이 있습니다.
 - 신탁업자가 손해배상책임을 부담하는 경우 관련되는 임원에게도 귀책사유가 있는 경우에는 신탁업자는 이들과 연대하여 그 손해를 배상할 책임이 있습니다.
- 연대책임
 - 집합투자업자, 신탁업자, 판매회사, 일반사무관리회사 및 채권평가회사는 이 법에 의하여 집합투자자에 대한 손해배상책임을 부담하는 경우 귀책사유가 있는 때에는 연대하여 손해배상책임을 집니다.

나. 일반사무관리회사

1) 회사의 개요

회사명	하나펀드서비스(주)
주소 및 연락처	서울특별시 중구 을지로66 하나금융그룹 명동사옥 10층 (Tel : 6714-4600)
홈페이지	http://www.hanais.co.kr

2) 주요업무

- 집합투자업자로부터 전달된 운용내역에 의한 간접투자자산을 평가
- 이 투자신탁의 기준가격을 매일 계산(기준가격 산정업무)
- 집합투자업자에 통보(기준가격의 통보업무)
- 기타 투자신탁재산의 회계처리와 관련된 자료제공 및 기타업무를 수행

3) 의무와 책임

일반사무관리회사는 이 투자신탁의 기준가격을 매일 산정하여 집합투자업자에 통보하여야 하며, 집합투자

업자는 산정된 기준가격을 매일 공고•게시하여야 합니다.

일반사무관리회사는 법령, 집합투자규약 또는 이 투자신탁의 투자설명서에 위배되는 행위를 하거나 그 업무를 소홀히 하여 투자자에게 손해를 발생시킨 때에는 그 손해를 배상할 책임이 있습니다.

다. 집합투자기구 평가회사 : 해당사항 없음

라. 채권평가회사

1) 회사의 개요

회사명	주소 및 연락처
한국자산평가	(03058) 서울특별시 종로구 율곡로 75 (02)2251-1300 -http://www.koreaap.com -설립일: 2000.05.29 / 등록일: 2000.07.01
NICE 피앤아이	(07237) 서울특별시 영등포구 국회대로68길 11(여의도동) (02)398-3900 -http://www.nicepni.com -설립일: 2000.06.16 / 등록일: 2004.06.29
KIS 자산평가	(07328) 서울특별시 영등포구 여의대로 70 (02)3215-1400 -http://www.bond.co.kr -설립일: 2000.06.20 / 등록일: 2004.06.29
에프앤자산평가	(07805) 서울특별시 강서구 마곡중앙2로 61 (02) 721-5300 - http://www.fnpricing.com -설립일: 2011.06.09 / 등록일: 2011.9.23
이지자산평가	(07241)서울특별시 영등포구 여의공원로 101, CCMM 빌딩 3층 (02)785-1410 - https://www.egap.co.kr - 설립일 : 2020.06.19 / 등록일 : 2021.05.18

2) 주요업무

집합투자재산에 속하는 채권 등 투자증권 및 파생상품의 가격을 평가하고 이를 이 집합투자기구의 집합투자업자 및 일반사무관리회사에 제공합니다.

제5부 기타 투자자보호를 위해 필요한 사항

1. 투자자의 권리에 관한 사항

가. 투자자 총회 등

1) 투자자총회의 구성

- 이 투자신탁에는 전체 수익자로 구성되는 수익자총회를 둡니다.
- 수익자총회는 법령 및 모투자신탁의 수익자총회 개최 사유 중 이 투자신탁 수익자의 이해관계에 영향을 미치는 사항에 대하여만 결의할 수 있습니다.
- 종류형집합투자신탁인 경우에는 수익자총회의 결의가 필요한 경우로서 특정 종류의 집합투자증권의 수익자에게 대해서만 이해관계가 있는 때에는 당해 종류의 수익자로 구성되는 수익자총회를 개최할 수 있습니다.

2) 투자자총회의 소집 및 의결권 행사방법

(1) 수익자총회의 소집

- 수익자총회는 투자신탁을 설정한 집합투자업자가 소집합니다. 다만, 신탁업자 또는 수익증권 총좌수의 100분의 5 이상을 소유한 수익자가 수익자총회의 목적과 소집의 이유를 기재한 서면을 제출하여 수익자총회의 소집을 집합투자업자에 요청하는 경우 집합투자업자는 1월 이내에 수익자총회를 소집하여야 합니다. 이 경우 집합투자업자가 정당한 사유 없이 수익자총회를 소집하기 위한 절차를 거치지 아니하는 경우에는 그 신탁업자 또는 발행된 수익증권 총좌수의 100분의 5 이상을 소유한 수익자는 금융위원회의 승인을 받아 수익자총회를 개최할 수 있습니다.
- 수익자총회의 소집통지는 전자등록기관에 위탁하여야 하며, 전자등록기관은 수익자총회의 소집을 통지하거나 수익자의 청구가 있을 때에는 의결권 행사를 위한 서면을 보내야 합니다.
- 집합투자업자가 수익자총회를 소집할 경우에는 수익자총회일을 정하여 2주간 전에 각 수익자에 대하여 회의의 목적사항을 기재한 통지서를 서면 또는 컴퓨터통신으로 통지하여야 합니다.

(2) 의결권 행사방법

- 수익자총회는 출석한 수익자의 의결권의 과반수와 발행된 수익증권 총좌수의 4분의 1 이상의 수로 결의합니다. 다만, 이 법에서 정한 수익자총회의 결의사항 외에 신탁계약으로 정한 수익자총회의 결의사항에 대하여는 출석한 수익자의 의결권의 과반수와 발행된 수익증권의 총좌수의 5분의 1 이상의 수로 결의할 수 있습니다.
- 수익자는 수익자총회에 출석하지 아니하고 서면에 의하여 의결권을 행사할 수 있습니다. 이 경우 수익자는 서면에 의결권 행사의 내용을 기재하여 수익자총회일 전날까지 집합투자업자에 제출하여야 합니다. 다만, 다음 각 호의 요건을 모두 충족하는 경우에는 수익자총회에 출석한 수익자가 소유한 수익증권의 총좌수의 결의내용에 영향을 미치지 아니하도록 의결권을 행사(이하 이 항에서 "간주의결권행사"라 한다)한 것으로 봅니다.
 1. 수익자에게 대통령령으로 정하는 방법에 따라 의결권 행사에 관한 통지가 있었으나 의결권이 행사되지 아니하였을 것
 2. 간주의결권행사의 방법이 집합투자규약에 기재되어 있을 것
 3. 수익자총회에서 의결권을 행사한 수익증권의 총좌수가 발행된 수익증권의 총좌수의 10분의 1

이상일 것

4. 그 밖에 수익자를 보호하기 위하여 대통령령으로 정하는 방법 및 절차를 따를 것

- 서면에 의하여 행사한 의결권의 수는 수익자 총회에 출석하여 행사한 의결권의 수에 산입합니다.
- 집합투자업자는 수익자로부터 제출된 의결권행사를 위한 서면과 의결권행사에 참고할 수 있는 자료를 수익자총회일부터 6월간 본점에 비치하여야 하며, 수익자는 집합투자업자의 영업시간 중에 언제든지 서면 및 자료의 열람과 복사를 청구 할 수 있습니다.

(3) 연기수익자총회

- 수익자총회의 결의가 이루어지지 아니한 경우 집합투자업자는 그 날부터 2주 이내에 연기된 수익자총회(이하 "연기수익자총회"라 합니다)를 소집하여야 합니다. 이 경우 연기수익자총회일 1주 전까지 연기수익자총회의 소집을 통지하여야 합니다.
- 연기수익자총회는 출석한 수익자의 의결권의 과반수와 발행된 수익증권 총좌수의 8분의 1 이상의 수로 결의합니다. 다만, 이 법에서 정한 수익자총회의 결의사항 외에 신탁계약으로 정한 연기수익자총회의 결의사항에 대하여는 출석한 수익자의 의결권의 과반수와 발행된 수익증권의 총좌수의 10분의 1 이상의 수로 결의할 수 있습니다.

3) 투자자총회 결의사항

다음에 해당하는 사항은 수익자총회의 의결에 의하여야 합니다.

- 집합투자업자, 신탁업자 등이 받는 보수, 그밖의 수수료의 인상, 신탁업자의 변경(합병, 분할, 분할 합병, 자본시장과 금융투자업에 관한 법률 시행령 제216조에서 정한 사유 및 법 시행령 제245조 제5항에 따라 둘 이상의 집합 투자기구의 자산을 다른 모집합투자기구로 이전함에 따라 그 집합 투자기구의 신탁업자가 변경되는 경우 제외), 신탁계약기간의 변경(투자신탁을 설정할 당시에 그 기간변경이 신탁계약서에 명시되어 있는 경우는 제외), 투자신탁의 종류의 변경, 주된 투자대상자산의 변경, 투자대상자산에 대한 투자한도의 변경 (법시행령 제80조 제1항 제3호의2 각 목 외의 부분에 따른 투자행위로 인한 경우만 해당한다), 집합투자업자의 변경, 환매금지형투자신탁으로의 변경, 환매대금 지급일의 연장, 투자신탁의 합병(다만, 건전한 거래질서를 해할 우려가 적은 소규모 투자신탁의 합병 등 대통령령으로 정하는 경우는 제외), 그 밖에 수익자를 보호하기 위하여 필요한 사항으로 금융위원회가 정하여 고시하는 사항

4) 반대매수청구권

- 투자신탁의 수익자는 다음 각 호의 어느 하나에 해당하는 경우 집합투자업자에게 수익증권의 수를 기재한 서면으로 자기가 소유하고 있는 수익증권의 매수를 청구할 수 있습니다.
 1. 법 제188조제2항 각 호 외의 부분 후단에 따른 신탁계약의 변경 또는 제193조제2항에 따른 투자신탁의 합병에 대한 수익자총회의 결의에 반대(수익자총회 전에 해당 집합투자업자에게 서면으로 그 결의에 반대하는 의사를 통지한 경우)하는 수익자가 그 수익자총회의 결의일부터 20일 이내에 수익증권의 매수를 청구하는 경우
 2. 법 제193조제2항 각 호 외의 부분 단서에 따른 투자신탁의 합병에 반대하는 수익자가 대통령령으로 정하는 방법에 따라 수익증권의 매수를 청구하는 경우
- 투자신탁을 설정한 집합투자업자는 반대수익자의 수익증권매수청구가 있는 경우 해당 수익자에게 수익증권의 매수에 따른 수수료, 그 밖의 비용을 부담시켜서는 아니 되고, 매수청구기간이 만료된 날부터 15일 이내에 그 투자신탁재산으로 그 수익증권을 매수하여야 합니다. 다만, 매수자금이 부

족하여 매수에 응할 수 없는 경우에는 금융위원회의 승인을 받아 수익증권의 매수를 연기할 수 있습니다.

나. 잔여재산분배

금융위원회의 승인을 받아 투자신탁을 해지하는 경우, 그리고 신탁계약서에서 정한 신탁계약기간의 종료, 수익자총회의 투자신탁 해지 결의, 투자신탁의 등록 취소 등의 사유로 투자신탁을 해지하는 경우 집합투자업자는 신탁계약이 정하는 바에 따라 이 투자신탁 수익자 전원의 동의와 이 투자신탁이 투자한 모투자신탁의 자투자신탁 수익자 전원의 동의를 얻은 경우에 모투자신탁재산에 속하는 자산을 해당 수익자에게 지급할 수 있습니다.

다. 장부·서류의 열람 및 등·초본 교부청구권

투자자는 집합투자업자(투자신탁이나 투자익명조합의 집합투자업자에 한하며, 해당 집합투자증권을 판매한 투자매매업자 및 투자중개업자를 포함합니다.)에게 영업시간 중에 이유를 기재한 서면으로 그 투자자에 관련된 집합투자재산에 관한 장부·서류의 열람이나 등본 또는 초본의 교부를 청구할 수 있습니다. 이 경우 그 집합투자업자는 대통령령으로 정하는 정당한 사유가 없는 한 이를 거절하여서는 안 됩니다.

투자자가 열람이나 등본 또는 초본의 교부를 청구할 수 있는 장부·서류는 다음과 같습니다.

- ▶ 집합투자재산 명세서 / 집합투자증권 기준가격대장 / 재무제표 및 그 부속명세서 / 집합투자재산 운용내역서

집합투자업자는 집합투자규약을 인터넷 홈페이지 등을 이용하여 공시하여야 합니다.

라. 손해배상책임

- 금융투자업자는 법령·집합투자규약·투자설명서에 위반하는 행위를 하거나 그 업무를 소홀히 하여 투자자에게 손해를 발생시킨 경우에는 그 손해를 배상할 책임이 있습니다. 다만, 배상의 책임을 질 금융투자업자가 상당한 주의를 하였음을 증명하거나 투자자가 금융투자상품의 매매, 그 밖의 거래를 할 때에 그 사실을 안 경우에는 배상의 책임을 지지 않습니다.
- 금융투자업자가 손해배상책임을 지는 경우로서 관련되는 임원에게도 귀책사유가 있는 경우에는 그 금융투자업자와 관련되는 임원이 연대하여 그 손해를 배상할 책임이 있습니다.
- 증권신고서(정정신고서 및 첨부서류를 포함)와 투자설명서(예비투자설명서 및 간이 투자설명서를 포함) 중 중요사항에 관하여 거짓의 기재 또는 표시가 있거나 중요사항이 기재 또는 표시되지 아니함으로써 증권의 취득자가 손해를 입은 경우에는 아래와 같이 해당 주체는 손해를 배상할 책임이 있습니다. 다만 배상의 책임을 질 자가 상당한 주의를 하였음에도 불구하고 이를 알 수 없었음을 증명하거나 그 증권의 취득자가 취득의 청약을 할 때에 그 사실을 안 경우에는 배상의 책임을 지지 않습니다.
- ▶ **(손해배상의 주체)** 해당 증권신고서의 신고인과 신고당시의 발행인의 이사, 증권신고서의 작성을 지시하거나 집행한 자, 해당 증권신고서의 기재사항 또는 그 첨부서류가 진실 또는 정확하다고 증명하여 서명한 공인회계사·감정인 또는 신용평가를 전문으로 하는 자 등, 해당 증권신고서의 기재사항 또는 그 첨부서류에 자기의 평가·분석·확인·의견이 기재되는 것에 대하여 동의하고 그 기재내용을 확인한 자, 해당 증권의 인수인 또는 주선인, 해당 투자설명서를 작성하거나 교부한 자, 매출의 방법에 의한 경우 매출신고 당시의 매출인

마. 재판관할

수익자가 소송을 제기하는 때에는 수익자의 선택에 따라 수익자의 주소지 또는 수익자가 거래하는 집합투자업자 또는 판매회사의 영업점포 소재지를 관할하는 법원에 제기할 수 있습니다. 다만, 수익자가 외국환거래법에 의한 비거주자인 경우에는 수익자가 거래하는 집합투자업자 또는 판매회사의 영업점포 소재지를 관할하는 법원에 제기하여야 합니다.

바. 기타 투자자의 권리보호에 관한 사항

- 이 상품의 집합투자계약 등 상품에 대한 추가정보를 원하시는 고객은 이 상품의 집합투자업자 또는 판매회사에 자료를 요구할 수 있습니다.
- 이 상품의 기준가 변동 등 운용실적에 관해서는 이 상품의 집합투자업자 또는 판매회사에 요구할 수 있습니다.
- 이 상품의 투자설명서 및 기준가변동 등은 한국금융투자협회에서 열람, 복사하거나, 한국금융투자협회 인터넷(www.kofia.or.kr)에서 확인할 수 있습니다.

2. 집합투자기구의 해지에 관한 사항

가. 의무 해지

집합투자업자는 다음의 어느 하나에 해당하는 경우에는 지체없이 투자신탁을 해지하여야 합니다. 이 경우 집합투자업자는 그 해지사실을 지체없이 금융위원회에 보고하여야 합니다.

- 신탁계약에서 정한 신탁계약기간의 종료 / 수익자총회의 투자신탁 해지결의 / 투자신탁의 피흡수 합병 / 투자신탁의 등록 취소 / 2015년 1월 1일 이후 수익자의 총수가 1인이 되는 경우. 다만, 법 제6조 제6항에 따라 인정되거나 건전한 거래질서를 해할 우려가 없는 경우로서 법시행령 제224조의2에서 정하는 경우는 제외

나. 임의해지

집합투자업자는 금융위원회의 승인을 받아 투자신탁을 해지할 수 있습니다. 다만, 다음의 경우 금융위원회의 승인을 받지 아니하고 투자신탁을 해지 할 수 있으며, 이 경우 집합투자업자는 그 해지사실을 지체없이 금융위원회에 보고하여야 합니다.

- 투자자 전원이 동의한 경우 / 해당 투자신탁의 수익증권 전부에 대한 환매의 청구를 받아 신탁계약을 해지하려는 경우 / 설정한 후 1년(법시행령제81조제3항제1호의 집합투자기구의 경우에는 설정 및 설립 이후 2년)이 되는 날에 원본액이 50억원 미만인 경우 / 설정하고 1년(법시행령제81조제3항제1호의 집합투자기구의 경우에는 설정 및 설립 이후 2년)이 지난 후 1개월간 계속하여 투자신탁의 원본액이 50억원 미만인 경우
- 소규모펀드 임의해지시 집합투자업자는 해지사유, 해지일자, 상환금 등의 지급방법 및 기타 해지관련사항을 인터넷 홈페이지 등을 이용하여 공시하거나 전자등록기관을 통하여 수익자에게 개별통지하여야 합니다.
- 집합투자업자는 이 투자신탁이 설정한 후 1년(법시행령제81조제3항제1호의 집합투자기구의 경우에는 설정 및 설립 이후 2년)이 되는 날에 원본액이 50억원 미만인 경우이거나, 설정하고 1년(법시행

령제81조제3항제1호의 집합투자기구의 경우에는 설정 및 설립 이후 2년)이 지난 후 1개월 계속하여 투자신탁의 원본액이 50억원 미만인 경우 이 투자신탁의 향후 처리 계획(해지, 합병, 모자형 전환, 존속 등)을 신탁업자와 협의하여 정합니다.

[소규모 집합투자기구 정리 및 발생 억제에 위한 관리]

집합투자업자는 소규모 집합투자기구를 효율적으로 정리하고 신규 발생을 억제하여 투자자를 보호하기 위해, 아래와 같이 소규모 집합투자기구 해소 및 관리 정책, 발생의 사전 억제 정책을 이행하여야 합니다

◆ 해소 및 관리 정책

- 금융위원회의 “소규모펀드 정리 및 발생 억제를 위한 모범규준”에 따라 소규모 집합투자기구 정리의 계획을 ‘임의해지’, ‘소규모 집합투자기구 합병’, ‘모집합투자기구 이전’ 중 하나의 방법을 선택하여 수립하여야 합니다. 또한 수립한 정리계획을 정해진 서식에 따라 작성하여 금융감독 원장에게 제출하고, 해당 정리계획을 이행하지 아니할 경우 신규 공모 추가형 집합투자기구의 등록신청서를 제출 할 수 없습니다.
- 소규모 집합투자기구 정리 이행실적을 정해진 서식에 따라 작성하여 대표이사에게 보고하고, 금융감독 원장 및 금융투자협회에 제출합니다.

◆ 발생 사전 억제 정책

- 신규 집합투자기구 등록 시 다음 각 호의 사항을 집합투자계약 및 투자설명서에 반영하고, 신규 판매 시 판매사에 해당사실을 알려 투자자에게 고지하도록 하여야 합니다. 다만, 소규모 집합투자기구가 아닌 모집합투자기구의 자집합투자기구 신설 및 클래스 추가를 위한 경우이거나, 설정 시부터 소규모 집합투자기구가 아님을 입증하는 경우에는 반영하지 아니할 수 있습니다.
- 1. 집합투자기구 설정 후 6 개월간 집합투자기구의 원본액, 주금, 지분증권 대금의 잔액 등이 15 억원을 초과하지 못하는 경우, 해당 집합투자기구는 당사의 대표 집합투자기구(당사가 정하는 집합투자기구)로 자동 전환된다는 사실
- 2. 집합투자기구 설정 1년(법시행령제81조제3항제1호의 집합투자기구의 경우에는 설정 및 설립 이후 2년) 후에 소규모 집합투자기구에 해당하는 경우, ‘임의해지’, ‘소규모 집합투자기구 합병’, ‘모집합투자기구 이전’ 중 하나의 방법을 선택하여 정리된다는 사실

3. 집합투자기구의 공시에 관한 사항

가. 정기보고서

1) 영업보고서 및 결산서류 제출 등

(1) 영업보고서

집합투자업자는 집합투자재산에 관한 매 분기의 영업보고서를 작성하여 매 분기 종료 후 2개월 이내에 금융위원회 및 협회에 제출해야 합니다.

- 집합투자업자는 집합투자재산에 관한 영업보고서를 아래의 서류로 구분하여 작성하여야 합니다.

1. 투자신탁의 설정현황 또는 투자익명조합의 출자금 변동상황

2. 집합투자재산의 운용현황과 집합투자증권의 기준가격표
3. 의결권 공시대상 법인에 대한 의결권의 구체적인 행사내용 및 그 사유가 기재된 서류
4. 집합투자재산에 속하는 자산 중 주식의 매매회전율과 자산의 위탁매매에 따른 투자중개업자별 거래금액·수수료와 그 비중

(2) 결산서류

집합투자업자는 투자신탁에 대하여 다음의 사유가 발생한 경우 해당 사유가 발생한 날부터 2개월 이내에 결산서류를 금융위원회 및 한국금융투자협회에 제출하여야 합니다.

- 집합투자기구의 회계기간 종료
- 집합투자기구의 계약기간 또는 존속기간의 종료
- 집합투자기구의 해지 또는 해산

2) 자산운용보고서

- (1) 집합투자업자는 자산운용보고서(모투자신탁의 내용을 포함)를 작성하여 신탁업자의 확인을 받아 3개월마다 1회 이상 당해 투자자에게 교부하여야 합니다. 자산운용 보고서를 교부하는 경우에는 집합투자증권을 판매한 판매회사 또는 전자등록기관을 통하여 기준일로부터 2개월 이내에 직접, 전자우편 또는 이와 비슷한 전자통신의 방법으로 교부하여야 합니다. 다만, 수익자가 해당 투자신탁에 투자한 금액이 100만원 이하이거나 수익자에게 전자우편 주소가 없는 등의 경우에는 법 제 89조 제2항 제1호의 방법에 따라 공시하는 것으로 갈음할 수 있으며, 수익자가 우편발송을 원하는 경우에는 그에 따라야 합니다.

(2) 자산운용보고서에는 다음 사항을 기재하여야 합니다.

- 회계기간의 개시일부터 3개월이 종료되는 날, 회계기간의 말일, 계약기간의 종료일 또는 존속기간의 만료일, 해지일 또는 해산일 중 어느 하나에 해당하는 날 현재의 해당 집합투자기구의 자산·부채 및 집합투자증권의 기준가격
- 직전의 기준일로부터 해당 기준일까지의 기간 중 운용경과의 개요 및 해당 운용기간 중의 손익사항
- 기준일 현재 집합투자재산에 속하는 자산의 종류별 평가액과 집합투자재산 총액에 대한 각각의 비율
- 해당 운용기간 중 매매한 주식의 총수, 매매금액 및 대통령령으로 정하는 매매회전율
- 그 밖에 법시행령 제92조제3항에서 정하는 사항

(3) 투자자가 수시로 변동되는 등 아래의 경우에는 자산운용보고서를 투자자에게 적용하지 아니할 수 있습니다.

- 투자자가 자산운용보고서의 수령을 거부한다는 의사를 서면, 전화·전신·팩스, 전자우편 및 이와 비슷한 전자통신의 방법으로 표시한 경우
- 단기금융집합투자기구를 설정 또는 설립하여 운용하는 경우로서 매월 1회이상 집합투자업자, 판매회사, 협회의 인터넷 홈페이지를 이용하여 공시하는 방법으로 자산운용보고서를 공시하는 경우
- 환매금지형집합투자기구를 설정 또는 설립하여 운용하는 경우로서 3개월마다 1회 이상 집합투자업자, 판매회사, 협회의 인터넷 홈페이지를 이용하여 공시하는 방법으로 자산운용보고서를 공

시하는 경우

- 투자자가 소유하고 있는 집합투자증권의 평가금액이 10만원이하인 경우로서 집합투자계약에 자산운용보고서를 제공하지 아니한다고 정하고 있는 경우

3) 자산보관·관리보고서

신탁업자는 집합투자기구의 회계기간 종료, 집합투자기구의 계약기간 또는 존속기간의 종료 등 어느 하나의 사유가 발생한 날로부터 2개월 이내에 다음 사항이 기재된 자산보관·관리보고서(모투자신탁의 내용을 포함)를 작성하여 투자자에게 교부하여야 합니다. 다만, 투자자가 수시로 변동되는 등 투자자의 이익을 해할 우려가 없는 경우에는 자산보관·관리보고서를 투자자에게 교부하지 아니할 수 있습니다.

(1) 집합투자계약의 주요 변경사항

(2) 투자운용인력의 변경

(3) 집합투자자총회의 결의내용 등

(4) 법제247조제5항 각 호의 사항

(5) 이해관계인과의 거래의 적격 여부를 확인한 경우에는 그 내용

(6) 회계감사인의 선임, 교체 및 해임에 관한 사항

(7) 그 밖에 투자자를 보호하기 위하여 필요한 사항으로 금융위원회가 정하여 고시하는 사항

신탁업자는 수익자에게 자산보관·관리보고서를 교부하는 경우에는 수익증권을 판매한 판매회사 또는 전자등록기관을 통하여 직접 또는 전자우편의 방법으로 교부하여야 합니다. 다만, 수익자에게 전자우편 주소가 없는 등의 경우에는 법 제 89 조 제 2 항제 1 호 및 제 3 호의 방법에 따라 공시하는 것으로 갈음할 수 있으며, 수익자가 우편발송을 원하는 경우에는 그에 따라야 합니다.

4) 기타장부 및 서류

집합투자업자·신탁업자·판매회사 및 일반사무관리회사는 금융위원회가 정하는 바에 따라 그 업무에 관한 장부 및 서류를 작성하여 본점 및 지점에 비치하거나 인터넷 홈페이지를 이용하여 공시하여야 합니다.

나. 수시공시

1) 신탁계약변경에 관한 공시

집합투자업자는 신탁계약을 변경하고자 하는 경우에는 신탁업자와 변경계약을 체결하여야 합니다. 이 경우 신탁계약 중 다음에 해당하는 사항의 변경은 수익자총회의 결의를 거쳐야 합니다.

(1) 집합투자업자, 신탁업자 등이 받는 보수, 그 밖의 수수료의 인상

(2) 신탁업자의 변경 (합병, 분할, 분할합병, 자본 시장과 금융투자업에 관한 법률 시행령 제216조에서 정한 사유 및 법 시행령 제245조 제5항에 따라 둘 이상의 집합 투자기구의 자산을 다른 모집합투자기구로 이전함에 따라 그 집합 투자기구의 신탁업자가 변경되는 경우 제외)

(3) 신탁계약기간의 변경(투자신탁을 설정할 당시에 그 기간변경이 신탁계약서에 명시되어 있는 경우는 제외한다)

(4) 투자신탁종류의 변경(다만, 투자신탁을 설정할 때부터 다른 종류의 투자신탁으로 전환하는 것이 예정되어 있고, 그 내용이 신탁계약서에 표시되어 있는 경우에는 제외)

(5)주된 투자대상자산의 변경

(6)투자대상자산에 대한 투자한도의 변경(법시행령 제 80 조제 1 항제 3호의 2 각 목 외의 부분에 따른 투자행위로 인한 경우만 해당)

(7)집합투자업자의 변경(합병·분할·분할합병, 금융위원회의 조치 및 명령에 따른 경우는 제외)

(8)환매금지형투자신탁으로의 변경

(9)환매대금 지급일의 연장

▶집합투자업자는 신탁계약을 변경한 경우에는 인터넷 홈페이지 등을 이용하여 공시하여야 하며, 수익자총회의 결의에 따라 신탁계약을 변경한 경우에는 공시 외에 이를 투자자에게 통지하여야 합니다.

2) 수시공시

집합투자업자는 다음에 해당하는 사항(모투자신탁의 경우를 포함)이 발행한 경우 지체없이 집합투자업자 (www.hanaam.com)·판매회사 및 한국금융투자협회(www.kofia.or.kr)의 인터넷 홈페이지에 공시하고 전자우편을 이용하여 수익자에게 통보 및 집합투자업자·판매회사의 본·지점 및 영업소에 게시하여야 합니다.

(1)운용전문인력의 변경이 있는 경우 그 사실과 변경된 투자운용인력의 운용경력(운용한 집합투자기구의 명칭, 집합투자재산의 규모와 수익률을 말한다)

(2)환매연기 또는 환매재개의 결정 및 그 사유(법 제230조에 따른 환매금지형집합투자기구의 만기를 변경하거나 만기상환을 거부하는 결정 및 그 사유를 포함한다)

(3)대통령령이 정하는 부실자산이 발생한 경우 그 명세 및 상각률

(4)집합투자자총회의 결의내용

(5)투자설명서의 변경

다만, 법령 등의 개정 또는 금융위원회의 명령에 따라 변경하거나 집합투자규약의 변경에 의한 투자설명서 변경, 단순한 자구수정 등 경미한 사항을 변경하는 경우 및 법 제123조 제3항 제2호에 따라 투자설명서를 변경하는 경우는 제외

(6)집합투자업자의 합병, 분할, 분할합병 또는 영업의 양도·양수

(7)집합투자업자 또는 일반사무관리회사가 기준가격을 잘못 산정하여 이를 변경하는 경우 그 내용

(8)설정이후 1년(법시행령제81조제3항제1호의 집합투자기구의 경우에는 설정 및 설립 이후 2년)이 되는 날에 원본액이 50억원 미만인 경우 그 사실과 해당 집합투자기구가 법 제192조 제1항 단서에 따라 해지될 수 있다는 사실

(9)설정되고 1년(법시행령제81조제3항제1호의 집합투자기구의 경우에는 설정 및 설립 이후 2년)이 지난 후 1개월간 계속하여 원본액이 50억원 미만인 경우 그 사실과 해당 투자신탁이 법 제192조 제1항 단서에 따라 해지될 수 있다는 사실

(10) 부동산집합투자기구 또는 특별자산집합투자기구(부동산·특별자산투자재간접집합투자기구를 포함한다)인 경우 다음 각 목의 어느 하나에 해당하는 사항

- 법 시행령 제 242 조제 2 항 각 호 외의 부분 단서에 따른 시장성 없는 자산의 취득 또는 처분
- 부동산집합투자기구 또는 특별자산집합투자기구의 집합투자증권의 취득 또는 처분. 다만, 이미 취득한 것과 같은 집합투자증권을 추가로 취득하거나 일부를 처분하는 경우는 제외합니다.
- 지상권·지역권 등 부동산 관련 권리 및 사업수익권·시설관리운영권 등 특별자산 관련 중요

한 권리의 발생·변경

- 금전의 차입 또는 금전의 대여

(11)그 밖에 투자자의 투자판단에 중대한 영향을 미치는 사항으로 금융위원회가 정하는 사항

3) 집합투자재산의 의결권 행사에 관한 공시

집합투자업자는 집합투자재산에 속하는 주식의 의결권 행사 내용 등을 다음에 따라 공시해야 합니다.

- 주요의결사항에 대하여 의결권을 행사하는 경우: 의결권의 구체적인 행사내용 및 그 사유
- 의결권 공시대상 법인에 대하여 의결권을 행사하는 경우: 의결권의 구체적인 행사내용 및 그 사유
- 의결권 공시대상 법인에 대하여 의결권을 행사하지 아니한 경우: 의결권을 행사하지 아니한 구체적인 사유

의결권행사에 관한 공시는 다음에 해당하는 방법에 의하여야 합니다.

- 의결권을 행사하려는 주식을 발행한 법인이 주권상장법인으로서 법 제87조제7항에 따른 의결권공시대상법인인 경우에는 매년 4월 30일까지 직전 연도 4월 1일부터 1년간 행사한 의결권 행사 내용 등을 증권 시장을 통하여 공시할 것
- 의결권을 행사하려는 주식을 발행한 법인이 주권상장법인이 아닌 경우에는 수시공시 방법 등에 따라 공시하여 일반인이 열람할 수 있도록 할 것

4)위험지표의 공시: 해당사항 없음

4. 이해관계인 등과의 거래에 관한 사항

가. 이해관계인과의 거래내역

(2026.05.02 기준 / 단위: 백만원)

이해관계인		거래의 종류	자산의 분류	거래금액
성명(상호)	관계			
하나증권	최대주주 및 계열사	중개거래	주식	409,242

나. 집합투자기구간 거래에 관한 사항 : 해당사항 없음

다. 투자중개업자의 선정기준

구 분	선정기준
<투자증권거래 및 장내파생상품거래>	<p>① 중개회사를 선정함에 있어 고객에게 최대한 이익이 돌아갈 수 있도록 다음 각 호의 사항을 고려하여 선정하여야 한다.</p> <ol style="list-style-type: none"> 1. 펀드 또는 고객이 부담하여야 할 비용(중개수수료)이나 수익(Value of Research)이 주어지는 여건 하에서 가장 유리한 회사 2. 거래 유형(예: 상장 주식 블록 매매, 장외주식 매매, 파생거래 등)에 따라 가장 효율적으로 매매를 체결시키는 회사 3. 중개회사의 재무상황, 규모 등 발생 가능한 리스크

	<p>② 선정절차</p> <ol style="list-style-type: none"> 1. 정기적인 중개회사 평가를 통해 중개회사와 중개회사 서비스의 양적, 질적 변화를 반영한다. 2. 운용 관련 인력 전원의 평가를 반영하는 것을 원칙으로 하되, 평가 가중치는 달라질 수 있다. 3. 세부 선정 기준은 별도로 정한 규칙(Broker Vote Policy)에 따른다. 4. 세부 선정 기준에 따라 중개사를 평가하고, 그 순위에 따라 중개회사별 매매 배분한다. 5. 중개회사별 매매 배분 계획은 준법 감시부서에 그 결과를 통보한다. 6. 운용역은 트레이더에게 상기 중개회사별 매매배분 계획에 의하지 아니하고 특정한 중개회사에 매매위탁을 지정할 수 없다. 단, 블록트레이딩(Block trading) 등의 예외적인 상황에서는 고객의 이해관계에 상충되지 않는 한, 사전에 결정된 중개회사별 매매 배분 계획의 제약을 받지 않을 수 있다. <p>③ 중개회사로부터 받는 편의수혜</p> <ol style="list-style-type: none"> 1. 이 기준에서 편의수혜라 함은 회사가 중개회사에 매매의 위탁을 하면서 지급하는 매매수수료에 대한 반대급부로 형태에 관계없이 회사가 중개회사로부터 제공받는 서비스를 말한다. 2. 회사가 편의수혜로 제공받을 수 있는 서비스는 회사의 운용능력을 제고할 수 있는 조사분석, 운용에 관련된 서비스 및 중개수수료의 할인에 한한다. 3. 운용역 또는 트레이더는 매매와 관련된 수수료 및 편의수혜를 증가시키기 위하여 과도하게 자산을 매매하여서는 아니 된다. <p>다만, 장내파생상품거래의 경우 현물과의 차익거래, 포지션 이전으로 인한 특수성을 감안하여 예외로 적용할 수 있으며, 이 경우 준법감시인의 확인 및 점검을 받고 기록을 유지한다.</p>
--	---

5.외국집합투자기구에 관한 추가 기재사항

해당사항 없음

6.집합투자업자의 고유재산 투자에 관한 사항

구분	내용
투자주체	하나자산운용주식회사
투자목적	펀드 성과 공유를 통한 책임운용 강화로 투자자의 신뢰도 제고
투자시기	하나IT코리아증권자투자신탁(제1호)(JPY)[주식]의 등록일로부터 1개월 이내
투자금액	2억원

투자기간	투자일로부터 최소 3년이상. 다만, 3년 이전에 투자신탁 신탁계약이 종료되는 경우 신탁계약서상 존속기한까지
투자금 회수계획	<ul style="list-style-type: none"> - 위의 투자기간이 경과한 시점부터 2회 이상 분할하여 회수하는 것을 원칙으로 하되, 투자금이 펀드 수탁고의 5% 미만일 경우에는 일시 회수 가능 - 분할 회수는 회차별로 1개월 이상의 시차를 두며, 1회당 회수금액은 투자금의 50% 이내 * 투자금 환매시에는 자산운용보고서상 환매결과를 기재하고 집합투자업자 홈페이지에 공시

주1) 집합투자업자의 고유재산 투자금액은 상기의 의무투자금액 외 추가로 납입할 수 있으며, 추가로 납입한 금액은 의무투자기간 이전에 시장상황에 따라 회수할 수 있습니다.

주2) 의무투자기간이 경과하기 이전에 다음과 같은 사유가 발생하는 경우에는 투자금을 회수할 수 있습니다.

- 당면 해지사유 발생
- 소규모 펀드로서 임의해지 하고자 하는 경우
- 다른 모펀드의 자펀드로 편입(신규 설정 후 6개월이 되는 날 설정액이 15억원에 미달하여 집합투자계약에서 정한 방법에 의해 다른 모펀드의 자펀드로 편입)되는 경우 또는 소규모 펀드 정리를 위해 모펀드를 교체하거나 이전하는 경우
- 다른 투자자의 전액 환매로 해지·해산하는 경우

주3) 의무투자기간이 경과하기 전에 집합투자업자가 변경되는 경우 펀드를 이전 받는 집합투자업자가 자사펀드 투자 의무를 승계합니다.

주4) 의무투자기간 종료 1개월 이전에 투자금 회수에 대한 내용을 투자자에게 통지하고 집합투자업자 홈페이지를 통하여 공시할 예정입니다.

주5) 투자자는 집합투자업자의 고유재산 투자내역을 확인하시고 귀하의 투자경력이나 투자성향에 적합한 상품인지 신중한 투자결정을 하시기 바랍니다.

[참고] 펀드용어의 정리

용 어	내 용
금융투자상품	이익 추구 혹은 손실 회피 목적으로 만들어진 재산적 가치를 지닌 금융 상품으로 증권 및 파생상품 등이 이에 속합니다.
집합투자	2 인 이상의 투자자로부터 자금을 모집하여 금융 투자 상품 등에 투자하여 그 운용 성과를 투자자에게 돌려주는 것을 말합니다.
펀드	집합투자를 수행하는 기구로서 법적으로 집합투자기구라 표현되며 통상 펀드라고 불립니다. 대표적으로 투자신탁 및 투자회사가 이에 해당합니다.
투자신탁	집합투자업자와 신탁업자간 신탁계약 체결에 의해 만들어지는 펀드를 말합니다.
투자회사	설립자본금을 바탕으로 주식회사 형태로 만들어지는 펀드를 말합니다.
수익증권	펀드(투자신탁)에 투자한 투자자들에게 출자비율에 따라 나눠주는 증권으로서 주식회사의 주권과 유사한 개념입니다.
순자산	펀드의 운용 성과 및 투자원금을 합한 금액으로서 원으로 표시됩니다.
증권집합투자기구	집합투자재산의 50%를 초과하여 주식, 채권 등에 투자하는 펀드를 말합니다
부동산집합투자기구	집합투자재산의 50%를 초과하여 부동산 및 부동산 관련 증권에 투자하는 펀드를 말합니다.
혼합자산집합투자기구	혼합형 펀드로서 집합투자재산을 주식, 채권, 특별자산, 부동산 및 부동산 관련 증권에 투자하는 펀드를 말합니다.
개방형	환매가 가능한 펀드를 말합니다.
폐쇄형	환매가 가능하지 않은 펀드를 말합니다
추가형	추가로 자금 납입이 가능한 펀드를 말합니다.
모자형	운용하는 펀드(모펀드)와 이 펀드에만 투자하는 펀드(자펀드)로 구성된 펀드 형태를 말합니다. 자펀드는 모펀드 외에는 투자할 수 없습니다.
종류형	멀티클래스 펀드로서 자금납입방법, 투자자자격, 투자금액 등에 따라 판매보수 및 수수료를 달리 적용하는 펀드입니다.
기준가격	펀드의 가격으로서 매일매일 운용성과에 따라 변경되며 매입 혹은 환매시 적용됩니다.
자본이득	펀드 운용시 주식 및 채권 등에 투자하여 발생한 시세 차익을 말합니다.
배당소득	펀드 운용시 주식 및 채권 등에 투자하여 발생한 이자 및 배당금을 말합니다.
보수	펀드에 가입 후 펀드 운용 및 관리에 대해 고객이 지불하는 비용입니다.
선취수수료	펀드 가입 시 투자자가 판매사에 지불하는 비용입니다.
후취수수료	펀드 환매 시 투자자가 판매사에 지불하는 비용입니다.
환매수수료	펀드를 일정 기간 가입하지 않고 환매할 시 투자자에게 부과되는 비용으로 그 비용은 펀드에 귀속됩니다.

설정	펀드에 자금이 납입되는 것을 지칭합니다.
해지	펀드를 소멸시키는 행위로서 투자회사의 해산과 유사한 개념입니다.
투자자총회	집합투자계약상의 중요 사항을 변경할 때 펀드의 모든 가입자들이 모여서 의사 결정하는 기구. 그 방법 및 절차는 법령 및 해당 규약에 따릅니다.
금융투자협회 펀드코드	한국금융투자협회가 투자자들이 쉽게 공시사항을 조회·활용할 수 있도록 펀드에 부여하는 5 자리의 고유 코드를 말합니다.
원천징수	소득금액 또는 수입금액을 지급할 때, 그 지급자(보통은 판매회사)가 그 지급받는 자(투자자)가 부담할 세액을 미리 국가를 대신하여 징수하는 것을 말합니다.
참고지수	벤치마크로 불리기도 하며 펀드 성과의 비교를 위해 정해놓은 지수입니다. 일반적으로 Active 펀드는 그 참고지수 대비 초과 수익을 목표로 하며 인덱스 펀드는 그 참고지수 추종을 목적으로 합니다.
레버리지효과	차입 등의 방법으로 투자원본보다 더 많이 투자함으로써 투자성과의 크기를 극대화하는 효과를 말합니다. 상승하면 원본으로 투자하는 것보다 수익이 더 크지만 하락하면 오히려 손실이 더 커질 수 있습니다.
선물환거래	미래의 거래 환율 가격을 현재 시점에서 미리 정해놓는 거래를 말합니다.
금리스왑	금융기관끼리 고정금리와 변동금리를 일정기간동안 상호교환하기로 약정하는 거래를 말하여 금리상승에 따른 위험을 줄이기 위해 주로 활용됩니다.
성과보수	집합투자업자가 펀드의 성과에 따라 추가적으로 받는 보수를 말합니다.
신주인수권부 사채	주식회사가 신주를 발행하는 경우 미리 약정된 가격에 따라 일정한 수의 신주인수를 청구할 수 있는 권리가 부여된 사채입니다.
자산유동화증권	자산유동화증권이란 자산을 담보로 발행된 채권을 말합니다.
전환사채	사채로 발행되나 일정 기간 이후에 주식으로 전환할 수 있는 권리가 주어지는 사채를 말합니다.
주식워런트	주식워런트는 특정 주식을 미리 정한 가격에 사고 팔 수 있는 권리증서로 주식 옵션과 유사합니다.