

투자 위험 등급 : 5등급[낮은 위험]						<p>키움투자자산운용(주)는 이 투자신탁의 투자대상 자산의 종류 및 위험도 등을 감안하여 5등급으로 분류하였습니다.</p> <p>이 투자신탁의 위험 등급은 운용실적, 시장 상황 등에 따라 변경될 수 있다는 점을 유의하여 투자판단을 하시기 바랍니다.</p>
1	2	3	4	5	6	
매우 높은 위험	높은 위험	다소 높은 위험	보통 위험	낮은 위험	매우 낮은 위험	

투 자 설 명 서

이 투자설명서는 **키움KIWOOM국고채30년액티브증권상장지수투자신탁[채권]**에 대한 자세한 내용을 담고 있습니다. 따라서 **키움KIWOOM국고채30년액티브증권상장지수투자신탁[채권]**을 매입하기 전에 이 투자설명서를 읽어보시기 바랍니다.

1. 집합투자기구 명칭 키움KIWOOM국고채30년액티브증권상장지수투자신탁[채권]
2. 집합투자업자 명칭 키움투자자산운용 주식회사
3. 판매회사 각 판매회사 본·지점
(판매회사에 관한 자세한 내용은 한국금융투자협회 (www.kofia.or.kr) 및 집합투자업자(www.kiwoomam.com)의 인터넷홈페이지를 참고하여 주시기 바랍니다.)
4. 작성기준일 2025년 02월 09일
5. 증권신고서 효력발생일 2025년 03월 06일
6. 모집(매출) 증권 종류 및 수(모집(매출) 총액) 이 집합투자기구는 모집(매출) 총액에 제한을 두지 않습니다.
7. 모집(매출) 기간(판매기간) 이 투자신탁은 개방형 집합투자기구로서 모집기간을 정하지 아니하고 계속 모집할 수 있습니다.
8. 집합투자증권신고서 및 투자설명서의 열람장소
[집합투자증권신고서]
전자문서: 금융위(금감원) 홈페이지 → <http://dart.fss.or.kr>
[투자설명서]
전자문서: 금융위(금감원) 홈페이지 → <http://dart.fss.or.kr>
서면문서: 집합투자업자 Tel. 02-789-0300, www.kiwoomam.com
한국금융투자협회 Tel. 02-2003-9000, www.kofia.or.kr
판매회사 집합투자업자 또는 한국금융투자협회 홈페이지 참조

금융위원회가 증권신고서의 기재사항이 진실 또는 정확하다는 것을 인정하거나 그 증권 가치의 보증을 보증 또는 승인하지 아니함을 유의하시기 바랍니다.
또한 이 집합투자증권은 「예금자보호법」에 따라 보호되지 않는 실적배당상품으로 투자원금의 손실이 발생할 수 있으므로 투자에 신중을 기하여 주시기 바랍니다.

<투자결정시 유의사항>

1. 투자판단시 증권신고서와 투자설명서 또는 간이투자설명서를 반드시 참고하시기 바라며, 투자자는 간이투자설명서 대신 투자설명서를 요청할 수 있습니다.
2. 이 집합투자기구의 투자위험등급 및 적합한 투자자유형에 대한 기재사항을 참고하고, 귀하의 투자경력이나 투자성향에 적합한 상품인지 신중한 투자결정을 하시기 바랍니다.
3. 증권신고서, 투자설명서상 기재된 투자전략에 따른 성과목표가 반드시 실현된다는 보장은 없으며, 과거의 투자실적이 장래에도 실현된다는 보장은 없습니다.
4. 원본손실위험, 투기등급자산에의 투자 등 집합투자기구와 관련된 투자위험에 대하여는 증권신고서, 투자설명서 또는 간이투자설명서 본문의 투자위험 부분을 참고하시기 바랍니다.
5. 파생상품에 투자하는 집합투자기구의 경우 파생상품의 가치를 결정하는 기초변수 등이 예상과 다른 변화를 보일 때에는 당초 예상과 달리 큰 손실을 입거나 원금전체의 손실을 입을 수 있습니다.
6. 판매회사는 투자실적과 무관하며, 특히, 은행, 증권회사, 보험회사 등의 지정참가회사 및 판매회사는 단순히 집합투자증권의 판매업무(환매 등 판매행위와 관련된 부가적인 업무포함)만 수행할 뿐 판매회사가 동 집합투자증권의 가치결정에 아무런 영향을 미치지 않습니다.
7. 집합투자증권은 집합투자기구의 운용실적에 따라 손익이 결정되는 실적배당상품으로 예금자보호법에 따라 보호되지 아니하며, 특히 예금자보호법의 적용을 받는 은행 등에서 집합투자증권을 매입하는 경우에도 은행예금과 달리 예금자보호법에 따라 보호되지 않습니다.
8. 이 투자신탁과 같은 상장지수투자신탁은 증권시장에 상장되어 거래가 되는 투자신탁이나, 이 투자신탁이 일정한 조건을 충족하지 못하는 경우에는 증권시장에서 상장이 폐지될 수 있으며, 이 경우 집합투자업자는 관련 규정에 의하여 이 투자신탁을 전부 해지하여야 하므로 이로 인하여 예상하지 못한 손실이 발생할 수도 있습니다.
9. 한국거래소에 상장되어 있는 ETF의 경우 경쟁매매를 통해 ETF의 거래가격이 결정되기 때문에 1좌당 거래가격이 1좌당 NAV에 비해 높거나 낮은 수준에서 거래될 수 있습니다. 이로 인해 투자자는 1좌당 NAV와 일치하지 않는 ETF를 매수 또는 매도할 수 있으며 이러한 거래로 인해 손실이 발생할 수 있습니다.
10. 한국거래소에 상장되어 있는 ETF의 경우 거래량 부진 등의 사유로 투자자가 원하는 시기에 매매가 이루어지지 아니하여 환매가

원활하지 않을 수 있으니 유의하시기 바랍니다.

11. 본 투자신탁은 유가증권시장 상장규정 제113조에 따른 액티브상장지수펀드로 상장지수펀드의 순자산가치의 변화를 가격 및 지수의 변화를 초과하도록 운용하는 것을 목표로 합니다. 즉, 비교지수 수익률 추종을 목표로 하여 운용하는 ETF가 아니라 비교지수 대비 초과성과를 목표로 하여 운용하는 액티브 ETF로 비교지수 대비 높은 추적오차가 발생할 수 있음을 유의하시기 바랍니다.
12. 집합투자기구가 설정 후 1년이 경과하였음에도 설정액이 50억원 미만(소규모펀드)인 경우 분산투자가 어려워 효율적인 자산운용이 곤란하거나 임의해지 될 수 있으니, 투자시 소규모펀드 여부를 확인하시기 바랍니다. 소규모펀드 해당여부는 금융투자협회, 판매회사, 집합투자업자 홈페이지에서 확인할 수 있습니다.
13. 이 집합투자기구는 주로 만기(듀레이션)가 매우 긴 국고채 30년물에 투자신탁재산을 투자합니다. 일반적으로 채권의 만기(또는 듀레이션)가 길수록 금리변동에 따른 채권가격의 변동이 크게 나타납니다. 이로 인해 이 투자신탁은 국내 채권시장 전체를 투자대상으로 하는 일반 채권형 펀드 보다 투자에 따른 손실 위험이 훨씬 클 수 있습니다.

요 약 정 보

(작성일: 2025.02.09)

키움KIWOOM국고채30년액티브증권상장지수투자신탁[채권] [펀드코드: E7119]

투자위험등급 : 5등급[낮은 위험]						키움투자자산운용(주)는 이 투자신탁의 투자대상 자산의 종류 및 위험도 등을 감안하여 5등급 으로 분류하였습니다. 집합투자증권은 「예금자보호법」에 따라 보호되지 않는 실적배당상품 이며, 집합투자기구 재산의 대부분을 채권에 투자하여 비교지수 대비 초과수익률을 실현하는 것을 목표로 운용하므로 금리변동위험, 액티브 ETF투자위험, 상장 거래 위험 등이 있으므로 투자에 신중 을 기하여 주시기 바랍니다.
1	2	3	4	5	6	
매우 높은 위험	높은 위험	다소 높은 위험	보통 위험	낮은 위험	매우 낮은 위험	

이 요약정보는 키움KIWOOM국고채30년액티브증권상장지수투자신탁[채권]의 투자설명서의 내용 중 중요사항을 발췌·요약한 핵심정보를 담고 있습니다. 따라서 자세한 정보가 필요하신 경우에는 **동 집합투자증권을 매입하기 이전에 투자설명서를 반드시 참고하시기 바랍니다.**

[요약정보]

투자목적 및 투자전략	<div>- 이 투자신탁은 국내 채권을 법 시행령 제94조제2항제4호에서 규정하는 주된 투자대상자산으로 하여 수익을 추구하는 것을 목적으로 합니다.</div> <div>- 이 투자신탁은 KIS자산평가가 산출 및 발표하는 “KIS-키움 국고채30년 지수(총수익지수)”를 비교지수로 하는 액티브 상장지수 집합투자기구로, ETF의 순자산가치의 변화가 비교지수의 변화를 초과하도록 투자신탁재산을 운용함을 목적으로 합니다.</div> <div>- 이 투자신탁은 최근 발행된 국고채 30년물 3종목에 주로 투자할 예정이며, 투자목적 달성을 위하여 비교지수 이외의 구성종목과 파생상품(채권선물 등)에도 투자할 수 있습니다.</div> <div>- 또한 비교지수 대비 초과성과 달성을 위하여 듀레이션 전략, 상대가치 전략 등을 활용할 예정입니다.</div> <div>*자세한 세부 전략은 투자설명서 본문을 참고하시기 바랍니다.</div>										
	분류	투자신탁, 증권(채권형), 개방형(중도환매가능), 추가형(추가납입가능), 상장지수투자신탁									
투자비용	클래스 종류	투자자가 부담하는 수수료 및 총보수·비용 (단위: %)					1,000만원 투자시 투자자가 부담하는 투자기간별 합성 총보수·비용 예시 (단위: 천원)				
		판매 수수료	총보수	지정참가 회사보수	동종유형 총보수	합성 총보수 비용	1년	2년	3년	5년	10년
	투자신탁	없음	0.035	0.001	0.39	0.071	7	15	23	40	91
<div>주1) ‘1,000만원 투자시 투자자가 부담하는 투자기간별 합성 총보수·비용 예시’는 투자자가 1,000만원을 투자했을 경우 향후 투자기간별 지불하게 되는 총보수·비용(판매수수료 + 총보수비용)을 의미합니다. 선취판매수수료 및 총보수비용은 일정하고, 이익금은 모두 재투자하며, 연간 투자수익률은 5%로 가정하였습니다.</div> <div>주2) 집합투자기구의 구체적인 투자비용은 투자설명서 ‘제2부 13. 보수 및 수수료에 관한 사항’을 참고하시기 바랍니다.</div> <div>주3) ‘동종유형 총보수’는 한국금융투자협회에서 공시하는 동종유형 집합투자기구 전체의 평균 총보수비용을 의미합니다.</div>											
투자실적추이 (연평균수익률, 단위: %)	클래스 종류	최초 설정일	최근 1년	최근 2년	최근 3년	최근 5년	설정일 이후				
			2024.02.10~ 2025.02.09	2023.02.10~ 2025.02.09	2022.02.10~ 2025.02.09	2020.02.10~ 2025.02.09					
	투자신탁	2023.11.02	16.11				23.81				
	비교지수		16.06				24.87				
	수익률 변동성		10.46				11.19				
<div>주1) 비교지수: KIS-키움 국고채30년 지수(총수익지수) × 100% (비교지수 성과에는 투자신탁에 부과되는 보수 및 비용이 반영되지 않습니다.)</div> <div>주2) 연평균 수익률은 해당 기간동안의 누적수익률을 기하평균방식으로 계산한 것으로 해당기간 동안의 평균 수익률을 나타내는 수치입니다.</div> <div>주3) 수익률 변동성(표준편차)은 해당기간 펀드의 연환산 주간수익률이 평균수익률에서 통상적으로 얼마만큼 등락했는지를 보여주는 수치로서, 변동성이 높을수록 수익률 등락이 빈번해 펀드의 손실위험이 높다는 것을 의미합니다.</div>											
운용전문인력	구분	성명	생년	직위	운용현황	동종집합투자기구연평균수익률 (국내채권형, 단위: %)			운용 경력년수		

				집합투자 기구수	운용 규모 (억원)	운용역		운용사			
						최근 1년	최근 2년	최근 1년	최근 2년		
	책임	승현철	1984	수석	13 개	15,479	6.51	4.58	5.93	4.87	4년 2개월
부책임	박경식	1973	팀장	32 개	31,982	5.86	4.36	18년 8개월			
<p>주1) 이 투자신탁의 운용은 채권운용2팀이 담당합니다. “책임운용전문인력”은 이 투자신탁의 운용의사결정 및 운용결과에 대한 책임을 부담하는 전문인력을 말하며, “부책임운용전문인력”이란 책임운용전문인력이 아닌 자로서 이 투자신탁의 투자목적 및 운용전략 등에 중대한 영향을 미칠 수 있는 자산에 대한 운용권한을 가진 운용전문인력을 말합니다. 이 투자신탁은 팀운용 방식으로 운용되며 책임운용전문인력 부재 등 상황에 따라 해당 팀 내 다른 운용전문인력이 운용할 수 있습니다.</p> <p>주2) 운용전문인력의 최근 과거 3년 이내에 운용한 집합투자기구의 명칭, 집합투자재산의 규모와 수익률 등은 금융투자협회 홈페이지(www.kofia.or.kr)에서 확인할 수 있습니다.</p> <p>주3) 동종집합투자기구 연평균 수익률은 해당 집합투자업자가 분류한 동일 유형 집합투자기구의 평균운용성과이며, 해당 운용전문인력의 평균운용성과는 해당 회사 근무기간 중 운용한 성과를 의미합니다.</p> <p>주4) ‘운용경력년수’는 해당 운용전문인력이 과거 집합투자기구를 운용한 기간을 모두 합산한 기간입니다.</p>											
투자자 유의사항	<p>· 집합투자증권은 「예금자보호법」에 따라 보호되지 않는 실적배당상품으로 투자원금의 손실이 발생할 수 있으므로 투자에 신중을 기하여 주시기 바랍니다.</p> <p>· 금융위원회가 투자설명서의 기재사항이 진실 또는 정확하다는 것을 인정하거나 그 증권의 가치를 보증 또는 승인하지 아니함을 유의하시기 바랍니다.</p> <p>· 간이투자설명서보다 자세한 내용이 필요하시어 투자설명서의 교부를 요청하시면 귀하의 집합투자증권 매입 이전까지 교부하오니 참고하시기 바랍니다.</p> <p>· 간이투자설명서는 증권신고서 효력발생일까지 기재사항 중 일부가 변경될 수 있으며, 개방형 집합투자증권인 경우 효력발생일 이후에도 변경될 수 있습니다.</p> <p>· 이 집합투자증권의 투자위험등급을 확인하시고, 귀하의 투자 경력이나 투자성향에 적합한 상품인지 신중한 투자결정을 하시기 바랍니다.</p> <p>· 증권신고서, 투자설명서상 기재된 투자전략에 따른 투자목적 또는 성과목표는 반드시 실현된다는 보장은 없습니다. 또한 과거의 투자실적이 장래에도 실현된다는 보장은 없습니다.</p> <p>· 집합투자기구가 설정 후 1년이 경과하였음에도 설정액이 50억원 미만(소규모펀드)인 경우 분산투자가 어려워 효율적인 자산운용이 곤란하거나 임의해지 될 수 있으니, 투자 시 소규모펀드 여부를 확인 하시기 바라며 소규모펀드 해당여부는 금융투자협회, 판매회사, 자산운용사 홈페이지에서 확인할 수 있습니다.</p> <p>· 추가적인 투자자 유의사항은 투자설명서 ‘투자결정시 유의사항 안내’를 참조하여 주시기 바랍니다.</p>										
주요투자 위험	구 분	투자위험의 주요내용									
	투자원본에 대한 손실위험	이 투자신탁은 실적배당상품으로 투자 원금 전액이 보장 또는 보호되지 않습니다. 따라서 투자원본의 전부 또는 일부에 대한 손실의 위험이 존재하며 투자금액의 손실 내지 감소의 위험은 전적으로 투자자가 부담하며, 집합투자업자나 판매회사 등 어떤 당사자도 투자손실에 대하여 책임을 지지 아니합니다.									
	금리변동위험	투자적격등급 이상의 신용등급을 가진 채권등에 투자할 예정이나, 투자적격등급의 채권등도 또한 리스크가 존재하고 채권등의 금리변동에 따라 채권등의 가격이 변동될 수 있습니다. 일반적으로 이자율이 하락하면 채권등의 가격 상승에 의한 자본이득이 발생하고 이자율이 상승하면 자본손실이 발생합니다. 따라서 채권등을 만기까지 보유하지 않고 중도에 매도하는 경우에는 시장상황에 따라 손실 또는 이득이 발생할 수 있습니다.									
	초장기 채권 투자에 따른 위험	이 집합투자기구가 주로 투자하는 채권은 초장기채권(만기 30년)에 해당합니다. 일반적으로 채권의 만기(또는 듀레이션)가 길수록 금리변동에 따른 채권가격의 변동이 크게 나타납니다.									
	집중투자에 따른 위험(종목)	이 투자신탁은 법령이 허용하는 한도 내에서 소수 종목에 선별적으로 집중 투자할 수 있으며, 이에 따라 변동성 및 일부 종목의 투자신탁에 미치는 영향력이 동일 유형의 투자신탁 혹은 해당 시장에 비하여 상대적으로 클 수 있습니다.									
	파생상품 투자위험	파생상품(선물, 옵션에의 투자)은 작은 증거금으로 거액의 결제가 가능한 지렛대 효과(레버리지 효과)로 인하여 기초자산에 직접 투자하는 경우에 비하여 높은 위험에 노출되어 있습니다.									
	액티브 ETF 투자위험	이 집합투자기구는 유가증권시장 상장규정 제 113 조에 따른 액티브상장지수펀드로 상장지수펀드의 순자산가치의 변화를 가격 및 지수의 변화를 초과하도록 운용하는 것을 목표로 합니다. 즉, 이 투자신탁은 1 좌당 순자산가치의 일간 변동률과 비교지수의 일간 변동률이 유사하도록 추종하는 것을 그 목적으로 하는 기존의 상장지수펀드(이하 “ETF”라 한다)와 달리 투자신탁재산의 운용방식을 비교지수 대비 초과성과를 목표로 운용하는 것을 목표로 하는 액티브 ETF 입니다. 따라서 이 투자신탁은 투자신탁을 운용하는 담당 매니저의 재량으로 운용되는 투자신탁이며 비교지수의 성과와 다른 성과가 실현될 수 있습니다.									
추적오차 및 상관계수 위험	이 집합투자기구는 추적대상 지수와 유사한 수익률 실현을 목적으로 운용되는 ETF 가 아니기 때문에 별도의 추적오차 위험이 존재하지 않습니다. 다만, 유가증권시장 상장규정에 따라 ETF(상장일부터 1년이 경과하지 아니한 ETF 는 제외)의 1 좌당 순자산가치의 일간변동률과 ETF 비교지수 일간변동률의 상관계수가 0.7 미만인 되어 3 개월간 계속되는 경우 상장폐지 대상이 되므로 이에 해당하지 않도록 ETF 와										

	상장폐지 위험	비교지수의 상관계수를 관리할 예정입니다.	
	장종 보유종목과 실시간 순자산가치와의 괴리 위험	관련규정에서 정하는 한도를 초과하여 이 투자신탁에 추적오차가 발생하고 동 추적오차가 일정기간 이상 지속되는 경우, 한국거래소에서의 월평균 거래량이 일정 수준에 미달하는 경우에는 관련규정에 의하여 이 투자신탁은 상장을 폐지하여야 합니다. 또한, 지수산출기관이 지수발표를 중단하게 되는 등의 이유로 이 투자신탁이 목표로 하는 지수를 산정할 수 없거나 이용할 수 없게 되는 경우도 이 투자신탁은 상장이 폐지될 수 있습니다. 이 경우 이 투자신탁의 신탁계약은 해지되고 잔여재산을 분배할 것이나, 잔여자산 분배시까지의 기간동안에는 유통시장을 통한 수익증권의 금전화가 어려워질 가능성이 있습니다.	
매입방법	· 개인투자자: 장내 매수 · 법인투자자: 장내 매수, 설정 청구	환매방법	· 개인투자자: 장내 매도 · 법인투자자: 장내 매도, 환매 청구
환매수수료	· 해당사항 없음		
판매회사	집합투자업자(www.kiwoomam.com)/ 한국금융투자협회(www.kofia.or.kr) 홈페이지 참조		
기준가	산정방법	- 당일 기준가격 = (전일 집합투자기구 자산총액 - 부채총액) / 전일 집합투자기구 총좌수 - 1좌 단위로 원미만 셋째자리에서 반올림하여 원미만 둘째자리까지 계산	
	공시장소	판매회사 본·영업점, 집합투자업자(www.kiwoomam.com) · 판매회사 · 한국금융투자협회 인터넷 홈페이지 (dis.kofia.or.kr)에 게시합니다.	
과세	구분	과세의 주요내용	
	수익자	집합투자기구 단계에서는 별도의 소득과세 부담이 없는 것이 원칙입니다. 거주자와 일반법인이 받는 집합투자기구로부터의 과세 이익에 대해서는 15.4%(지방소득세 포함) 세율로 원천징수됩니다. 단, 연간 금융소득합계액이 기준금액을 초과하는 경우에는 기준금액을 초과하는 금액을 다른 종합소득과 합산하여 개인소득세율로 종합과세 됩니다.	
전환절차 및 방법	해당사항 없음		
집합투자업자	키움투자자산운용(주) 대표번호 : 02-789-0300 / 인터넷 홈페이지 : www.kiwoomam.com		
모집기간	효력발생 이후 계속 투자신탁의 해지일 까지	모집,매출 총액	별도로 정해진 총좌수 없음
효력발생일	2025년 03월 06일	존속기간	별도로 정해진 신탁계약기간은 없음
판매회사	집합투자업자(www.kiwoomam.com)/ 한국금융투자협회(www.kofia.or.kr) 홈페이지 참조		
참조	집합투자업자의 사업목적, 요약 재무정보에 관한 사항은 투자설명서 '제4부. 집합투자기구 관련회사에 관한 사항'을 참고하시기 바랍니다.		
집합투자기구의 종류	해당사항 없음		

[집합투자기구 공시 정보 안내]

- 증권신고서: 금융감독원 전자공시시스템(dart.fss.or.kr)
- 투자설명서: 금융감독원 전자공시시스템(dart.fss.or.kr), 한국금융투자협회(kofia.or.kr), 집합투자업자(www.kiwoomam.com) 및 판매회사 홈페이지
- 정기보고서(영업보고서, 결산서류): 금융감독원 홈페이지(www.fss.or.kr) 및 한국금융투자협회 전자공시시스템(dis.kofia.or.kr)
- 자산운용보고서: 한국금융투자협회 전자공시시스템(dis.kofia.or.kr) 및 집합투자업자 홈페이지(www.kiwoomam.com)
- 수시공시: 한국금융투자협회 전자공시시스템(dis.kofia.or.kr) 및 집합투자업자 홈페이지(www.kiwoomam.com)

[목 차]

제1부. 모집 또는 매출에 관한 사항.....	8
1. 집합투자기구의 명칭	8
2. 집합투자기구의 종류 및 형태	8
3. 모집예정금액.....	8
4. 모집의 내용 및 절차.....	8
5. 인수에 관한 사항	8
6. 상장 및 매매에 관한 사항.....	8
제2부. 집합투자기구에 관한 사항.....	11
1. 집합투자기구의 명칭	11
2. 집합투자기구의 연혁.....	11
3. 집합투자기구의 신탁계약기간.....	11
4. 집합투자업자.....	11
5. 운용전문인력에 관한 사항.....	11
6. 집합투자기구의 구조.....	12
7. 집합투자기구의 투자목적	13
8. 집합투자기구의 투자대상	13
9. 집합투자기구의 투자전략, 위험관리 및 수익구조.....	16
10. 집합투자기구의 투자위험.....	17
11. 매입, 환매, 전환 기준	22
12. 기준가격 산정기준 및 집합투자재산의 평가.....	27
13. 보수 및 수수료에 관한 사항.....	27
14. 이익 배분 및 과세에 관한 사항.....	29
제3부. 집합투자기구의 재무 및 운용실적 등에 관한 사항	33
1. 재무정보.....	33
2. 연도별 설정 및 환매현황	36
3. 집합투자기구의 운용실적	36
제4부. 집합투자기구 관련회사에 관한 사항.....	39
1. 집합투자업자에 관한 사항.....	39
2. 운용관련업무 수탁업자에 관한 사항	40
3. 집합투자재산 관리회사에 관한 사항.....	40
4. 일반사무관리회사에 관한 사항	41
5. 집합투자기구평가회사에 관한 사항	42
6. 채권평가회사에 관한 사항.....	42
제5부. 기타 투자자보호를 위해 필요한 사항.....	43
1. 수익자의 권리에 관한 사항	43
2. 집합투자기구의 해지에 관한 사항.....	46
3. 집합투자기구의 공시에 관한 사항.....	46
4. 이해관계인 등과의 거래에 관한 사항.....	49
5. 집합투자업자의 고유재산 투자에 관한 사항	50
6. 외국 집합투자기구에 관한 추가 기재 사항	50
[붙임] 용어풀이.....	51

제1부. 모집 또는 매출에 관한 사항

1. 집합투자기구의 명칭 키움KIWOOM국고채30년액티브증권상장지수투자신탁[채권]
(펀드코드: E7119)

2. 집합투자기구의 종류 및 형태

- 1) 형태별 종류 투자신탁
- 2) 운용자산별 종류 증권(채권형)
- 3) 개방형·폐쇄형 구분 개방형(환매가 가능한 투자신탁)
- 4) 추가형·단위형 구분 추가형(추가로 자금 납입이 가능한 투자신탁)
- 5) 특수형태

상장지수집합투자기구(또는 “ETF”라고 합니다)(1좌당 순자산가치의 변동률을 기초지수의 변동률과 유사하도록 투자신탁재산을 운용하며, 증권시장에 상장되어 거래되는 집합투자기구)

6) 고난도금융투자상품 해당여부 고난도 금융투자상품[X]

주1) 집합투자기구의 종류 및 형태에도 불구하고 투자대상은 여러 가지 다양한 자산에 투자될 수 있으며, 자세한 투자대상은 제2부 “투자대상”과 “투자전략”부분을 참고하시기 바랍니다.

3. 모집예정금액

이 투자신탁은 추가 모집이 가능한 개방형(추가형) 투자신탁으로 모집규모에 제한을 두지 아니하고 모집기간을 따로 정해두지 않습니다.

주1) 모집(판매)기간동안 특별한 사유가 없는 한 추가모집(판매)이 가능합니다.

주2) 모집(판매)기간동안 판매된 금액이 일정규모 이하인 경우 이 집합투자증권의 설정이 취소되거나 해지될 수 있습니다.

주3) 모집(판매) 예정금액이 줄거나 모집(판매) 예정기간이 단축될 수 있으며, 이 경우 판매회사 및 집합투자업자의 홈페이지를 통해 공시됩니다

4. 모집의 내용 및 절차

- 1) 모집기간 모집 개시 이후 특별한 사유가 없는 한 영업일에 한하여 모집 및 판매됩니다.
- 2) 모집장소 판매회사 본·지점

주1) 모집장소에 관한 자세한 내용은 한국금융투자협회(www.kofia.or.kr), 집합투자업자(www.kiwoomam.com) 및 한국거래소(www.krx.co.kr)의 인터넷 홈페이지를 참고하여 주시기 바랍니다.)

3) 모집방법 및 절차 판매회사의 영업일에 판매회사의 창구를 통하여 모집 및 판매합니다.

4) 모집 또는 배정절차 방법

이 투자신탁 수익증권의 모집에 대한 청약과 보유 수익증권의 환매에 대한 요청은 법인투자자/수익자로 한정합니다. 그러나 이 투자신탁을 최초로 설정하기 위하여 이 투자신탁의 수익증권을 모집하는 경우에는 개인투자자도 그 수익증권의 모집에 대하여 청약할 수 있습니다. 이 경우 해당 개인투자자는 금전에 의한 청약만 가능합니다. 기타 모집 또는 배정절차 및 방법은 따로 정하지 않습니다.

(설정단위인 20,000좌 단위로 설정 청구 가능)

주2) 그 모집(매입) 방법 및 내용에 대한 자세한 내용은 “제2부. 11. 매입, 환매, 전환 기준”을 참고하시기 바랍니다.

5. 인수에 관한 사항 해당사항 없음

6. 상장 및 매매에 관한 사항

1) 거래소 상장

집합투자업자는 투자신탁 설정일로부터 30일 이내에 한국거래소에 상장을 합니다. 이 투자신탁 수익증권의 상장 이후 거래는 증권시장의 관련 규정 및 시행세칙을 적용하게 됩니다.

가. 상장 증권시장: 한국거래소

나. 상장일: 투자신탁 설정일로부터 30일 이내

다. 거래방법: 한국거래소가 개장되어 있는 시간 내 거래가 가능합니다.

2) 상장요건

가. 규모요건

상장지수펀드의 자본금 또는 신탁원본액이 70억원 이상이고, 발행주식 총수가 10만주 이상이거나 수익증권의 수가 10만좌 이상일 것

나. 유동성 요건

- ① 지정참가회사가 1사 이상일 것
- ② 지정참가회사 중 유동성공급회원 1사 이상과 업무규정에 따른 유동성공급계약을 체결할 것
- ③ 해당 상장지수펀드를 운용하는 집합투자업자가 유가증권시장에 다른 상장지수펀드증권을 상장하고 있는 경우에는 유가증권시장 상장규정 제113조제1항제2호 다목의 요건을 모두 충족할 것

다. 기초자산

상장지수펀드증권과 연동하는 기초자산의 가격 또는 지수의 구성종목이 다음의 어느 하나에 해당하는 시장에서 거래될 것

- ① 거래소 시장, 외국 거래소 시장 또는 금융투자업규정 제7-26조에 따라 금융위원회가 정하여 고시하는 시장
- ② ①과 유사한 시장으로서 다음의 어느 하나에 해당하는 시장
 - 런던귀금속시장협회의 규정에 따라 이루어지는 귀금속거래시장
 - 법시행령 제179조, 제180조 및 제185조에 따라 거래가 이루어지는 장외채권시장과 이와 비슷한 외국채권시장
 - 외국환거래법 제9조제2항에 따라 외국환중개회사가 외국환거래규정에 따라 매매기준율과 재정된 매매기준율을 산출하는 시장
 - 그 밖에 신뢰성 있는 가격 형성 등을 고려하여 거래소가 인정하는 시장

라. 자산의 구성요건: 상장지수펀드의 자산구성이 다음의 어느 하나에 해당할 것

- ① 증권의 지수 변화에 연동하는 상장지수펀드의 경우 다음의 모두에 해당하는 종목을 자산으로 편입할 것. 다만, 목표로 하는 지수가 단순평균인 경우에는 모든 종목을 자산으로 편입할 것
 - 시가총액을 기준으로 해당 지수를 구성하는 종목의 100분의 95 이상
 - 종목 수를 기준으로 해당 지수를 구성하는 종목의 100분의 50 이상
- ② 증권종목 이외의 기초자산에 대한 가격 또는 지수 변화에 연동하는 상장지수펀드의 경우 해당 가격 또는 지수에 연동하는 종목을 100분의 95 이상 편입할 것
- ③ 상장지수펀드가 유가증권시장 상장규정 제113조제1항제4호 다목의 어느 하나에 해당하여 위의 ① 또는 ②의 방법으로 구성하기 곤란한 경우에는 다른 방법으로 설정단위에 상당하는 납입자산 내역을 구성하거나 금전납입을 할 것

마. 존속기한: 상장지수펀드의 존속기한이 없을 것

바. 지수 등 이용계약

상장지수펀드의 목표 가격 또는 지수 이용과 관련하여 다음의 구분에 따른 계약을 체결하였을 것

- ① 거래소가 산출하는 가격 또는 지수를 추적하는 상장지수펀드는 해당 가격 또는 지수의 사용 허가과 이용료 등에 관하여 거래소와 계약을 체결할 것
- ② 거래소가 산출하지 않는 가격 또는 지수를 추적하는 상장지수펀드는 해당 가격 또는 지수에 관한 법적 권한을 가진 자와 가격 또는 지수사용 등에 관하여 계약을 체결하였을 것

사. 상장지수펀드의 주권(이하 “상장지수펀드주권”이라 합니다)의 경우 투자회사주권의 등록에 관한 유가증권시장 상장규정 제101조제3항제1호, 소송 등에 관한 같은 항 제4호, 주식양도 제한에 관한 같은 항 제5호의 요건을 충족할 것

주1) 수익증권의 상장 이후 거래는 한국거래소 유가증권상장규정 및 동 규정 시행세칙을 적용하게 되며, 거래량 부진 등의 사유로 해당 집합투자증권의 환급성이 크게 제약 받을 수 있습니다.

3) 상장폐지 요건

상장지수집합투자기구가 다음의 어느 하나에 해당하는 경우 당해 상장지수집합기구의 상장을 폐지합니다.

가. 상장지수펀드증권(상장일부터 1년이 경과하지 아니한 증권은 제외합니다)의 1좌당 또는 1주당 순자산가치의 일간변동률과 상장지수펀드가 목표로 하는 지수의 일간변동률의 상관계수가 0.7 미만이 되어 3개월간 계속되는 경우

나. 상장지수펀드가 목표로 하는 지수가 다음 각 목의 어느 하나에 해당하는 경우

- ① 지수를 산출할 수 없거나 이용할 수 없게 되는 경우. 다만, 지수 산출의 단절 등 일시적인 중단은

제외한다.

- ② 지수의 산출기준이 변경된 경우. 다만, 다음의 어느 하나에 해당하는 경우로서 투자자 보호에 문제가 없다고 거래소가 인정하는 경우는 제외한다.

- 관련 법령의 변경 등으로 산출기준의 변경이 불가피한 경우
- 산출기준 변경 후에도 기초자산이 거래되는 시장과 주된 투자대상자산이 동일하고 지수의 고유목표에 연속성이 유지되는 경우

다. 유가증권시장 상장규정 제113조제1항제2호나목에 따라 유동성공급계약을 체결한 유동성공급회원이 없는 경우

라. 해당 종목의 모든 유동성공급회원이 유동성공급회원 교체기준에 해당하게 된 날부터 1개월 이내에 다른 유동성공급회원과 유가증권시장 상장규정 제113조제1항제2호나목에 따라 유동성공급계약을 체결하지 않은 경우

마. 합성상장지수펀드의 거래상대방이 다음의 어느 하나에 해당하는 경우

- ① 유가증권시장 상장규정 제113조제1항제5호가목(1)에 따른 인가가 취소되거나 공신력 있는 금융회사로서의 지위를 상실한 경우
- ② 유가증권시장 상장규정 제113조제1항제5호가목(2)에 따른 등급이 법시행령 제80조제5항제1호에 따른 투자적격 등급에 미달하는 경우
- ③ 유가증권시장 상장규정 제113조제1항제5호가목(3)에 따른 순자본비율이 「금융투자업규정」 별표10의2제1호가목에서 정하는 비율에 미달하는 상태가 3개월간 계속되는 경우. 이 경우 외국금융회사 등 순자본비율을 산정하기 곤란한 때에는 이에 준하는 것으로서 거래소가 인정하는 재무비율이 거래소가 정하는 기준에 미달하는 경우로 합니다.
- ④ 감사의견 부적정·의견거절·감사범위 제한으로 인한 한정, 영업의 중단, 수표 또는 어음의 최종 부도, 은행거래 정지, 자본금 전액 잠식, 회생절차개시신청, 법률에 따른 해산(합병 등의 경우는 제외합니다.) 등의 경우
- ⑤ 장외파생상품계약이 만기일 전에 종료되거나 만기가 도래한 경우로서 그에 상응하는 계약이 없는 경우

바. 유가증권시장 상장규정 제115조제1항 각 호의 어느 하나에 해당되어 관리종목으로 지정된 상태에서 다음 반기 말에도 해당 사유가 계속되는 경우

사. 상장지수펀드증권 상장법인이 고의, 중과실 또는 상습적으로 신고의무 등을 위반한 경우

아. 상장지수펀드주권 상장법인이 유가증권시장 상장규정 제104조제1항 각 호(같은 항 제4호의 신고의무 위반 사유를 제외합니다)에 따른 투자회사주권의 상장폐지 사유에 해당하는 경우

자. 상장지수펀드의 수익증권 상장법인이 법 제192조제1항 또는 제2항에 따른 투자신탁의 해지사유에 해당하는 경우

차. 그 밖에 공익 실현과 투자자 보호를 위하여 상장지수펀드증권의 상장폐지가 필요하다고 거래소가 인정하는 경우

- ※ 상기 상장 및 상장폐지 기준은 이 신고서 및 투자설명서의 작성 기준일 현재까지 파악되는 것이며, 향후 증권시장의 필요에 따라 동 기준은 수시로 변경될 수 있습니다. 따라서 보다 자세한 요건은 한국거래소 홈페이지(www.krx.co.kr)를 참고하시기 바랍니다.
- ※ 수익증권의 상장 이후 거래는 한국거래소 유가증권상장규정 및 동 규정 시행세칙을 적용하게 되며, 거래량 부진 등의 사유로 해당 집합투자증권의 환금성이 크게 제약 받을 수 있습니다.
- ※ 이 투자신탁 수익증권의 상장에 따른 상장수수료, 연부과금 및 지수사용료 등 제비용은 수익자의 부담으로 하며 이 투자신탁재산에서 인출하여 지급합니다.

제 2 부. 집합투자기구에 관한 사항

1. 집합투자기구의 명칭 키움KIWOOM국고채30년액티브증권상장지수투자신탁[채권]
(펀드코드: E7119)

2. 집합투자기구의 연혁

변경시행일	변경 사항
2023.11.02	최초 설정
2024.01.19	- 투자신탁 결산으로 인한 재무제표 및 운용실적 갱신 - 부책임운용전문인력 등록(최유주)
2024.07.31	- 분배금 지급기준일 변경 및 관련 위험사항 추가
2024.11.28	- 부책임운용전문인력 변경(최유주→박경식)
2025.01.14	- 투자신탁 명칭 변경(키움히어로즈국고채30년액티브증권상장지수투자신탁[채권] → 키움KIWOOM국고채30년액티브증권상장지수투자신탁[채권])
2025.03.06	- 투자신탁 결산으로 인한 재무제표 및 운용실적 갱신

주1) 상기 연혁은 이 집합투자기구의 주요 변동 사항에 대해 일자와 내용을 간략히 기재한 것입니다.

3. 집합투자기구의 신탁계약기간

이 투자신탁의 신탁계약의 종료일은 별도로 존재하지 않습니다. 신탁계약기간은 일반적으로 투자신탁의 존속기간을 의미하는 것으로 수익자의 저축기간 또는 만기 등의 의미와 다를 수 있습니다.

주1) 관련 법령 또는 집합투자계약상 상장폐지 요건에 해당되는 등 일정한 경우에는 강제로 해산(해지)되거나, 사전에 정한 절차에 따라 임의로 해지(해산) 될 수 있습니다. 자세한 사항은 “제5부. 2. 집합투자기구의 해지에 관한 사항”을 참고하시기 바랍니다.

4. 집합투자업자

회 사 명	키움투자자산운용 주식회사
주소 및 연락처	서울시 영등포구 의사당대로 96, TP타워 12층 (대표전화: 02-789-0300)

주1) 집합투자업자(자산운용회사)에 대한 자세한 사항은 “제4부. 1. 집합투자업자에 관한 사항”을 참고하시기 바랍니다.

5. 운용전문인력에 관한 사항 (2025.02.09 현재)

1) 운용전문인력

구분	성명	생년	직 위	운용현황		동종집합투자기구연평균수익률 (국내채권형, 단위:%)				운용경력년수 및 이력
				집합 투자 기구 수	운용 규모 (억원)	운용역		운용사		
						최근1년	최근2년	최근1년	최근2년	
책임	승현철	1984	수석	13	15,479	6.51	4.58	5.93	4.87	*운용경력: 4년 2개월 (2012.09 ~ 2013.12) 에프엔자산평가 평가서비스본부 (2013.12. ~ 2015.07) 한국자금중개 파생시장부 (2015.08. ~ 2023.06.14) 키움투자자산운용 채권운용2팀 (2023.06.15 ~ 2024.07.31) 키움투자자산운용 ETF 운용팀 (2024.08.01 ~ 현재) 키움투자자산운용 채권운용2팀
부책임	박경식	1973	팀장	32	31,982	5.86	4.36			*운용경력: 18년 8개월 (2006.06. ~ 2009.12.)

										우리카레디트스위스자산운용 MMF 운용팀 (2010.01. ~ 현재) 키움투자자산운용 채권운용2팀
--	--	--	--	--	--	--	--	--	--	--

- 주1) 이 투자신탁의 운용은 채권운용2팀이 담당합니다. “책임운용전문인력”은 이 투자신탁의 운용의사결정 및 운용결과에 대한 책임을 부담하는 전문인력을 말하며, “부책임운용전문인력”이란 책임운용전문인력이 아닌 자로서 이 투자신탁의 투자목적 및 운용전략 등에 중대한 영향을 미칠 수 있는 자산에 대한 운용권한을 가진 운용전문인력을 말합니다. 이 투자신탁은 팀운용 방식으로 운용되며 책임운용전문인력 부재 등 상황에 따라 해당 팀 내 다른 운용전문인력이 운용할 수 있습니다.
- 주2) 운용전문인력의 최근 과거 3년 이내에 운용한 집합투자기구의 명칭, 집합투자재산의 규모와 수익률은 한국금융투자협회(www.kofia.or.kr) 홈페이지를 통하여 확인할 수 있습니다.
- 주3) 운용 중인 다른 집합투자기구 중 성과보수가 있는 집합투자기구의 운용 규모: 해당사항 없음
- 주4) 위의 집합투자기구 수에는 모자형 투자신탁의 모투자신탁은 포함되어 있지 않습니다.
- 주5) 동종집합투자기구 연평균 수익률은 해당 집합투자업자가 분류한 동일 유형 집합투자기구의 평균운용성과이며, 해당 운용전문인력의 평균운용성과는 해당 회사 근무기간 중 운용한 성과를 의미합니다.
- 주6) ‘운용경력년수’는 해당 운용전문인력이 과거 집합투자기구를 운용한 기간을 모두 합산한 기간이며, ‘이력’은 운용전문인력의 과거 10년간 주요 이력입니다.

2) 운용전문인력 최근 변경 내역

구분	성명	운용기간
부책임운용전문인력	최유주	2024.01 ~ 2024.11
	박경식	2024.11 ~ 현재

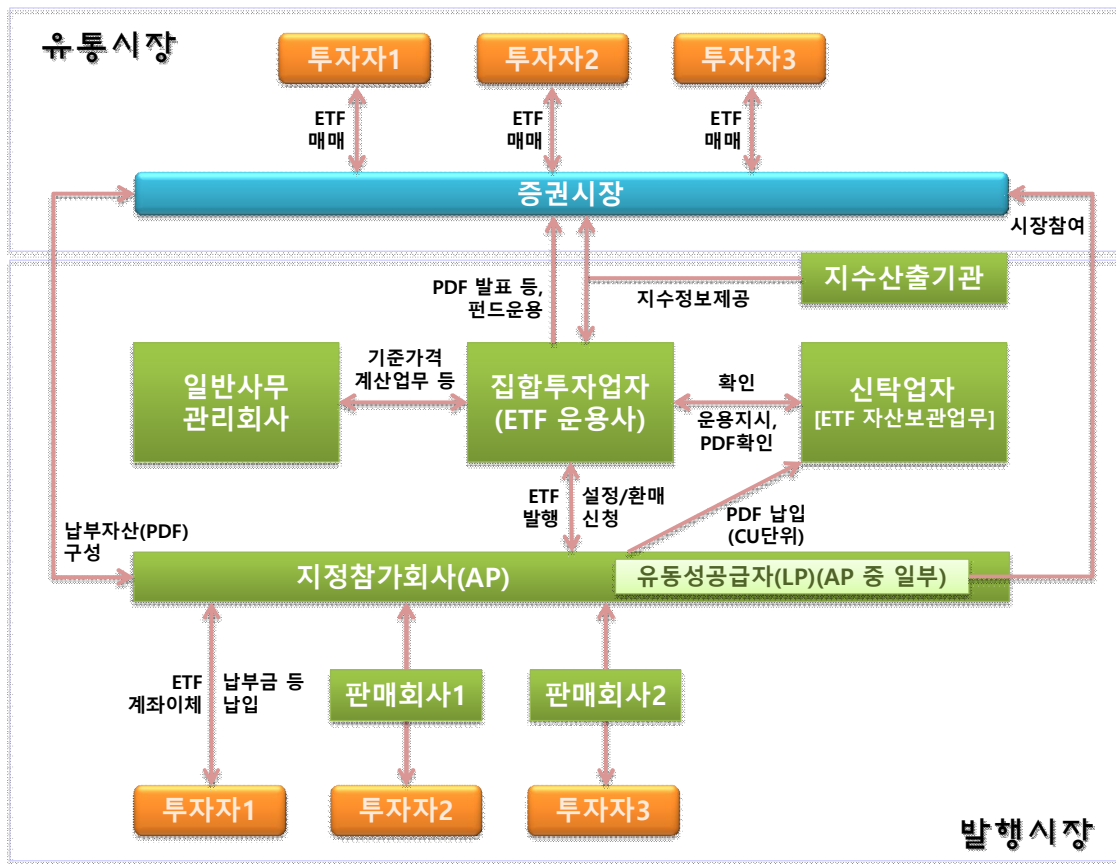
주1) 최근 3년간의 운용전문인력 변경 내역입니다.

6. 집합투자기구의 구조

1) 집합투자기구의 종류 및 형태 투자신탁, 증권(채권형), 개방형, 추가형, 상장지수투자신탁

▷ 상장지수투자신탁(ETF) 투자 과정

- ETF는 일반 펀드와 달리 설정 및 환매 기능을 담당하는 “발행시장”과 이를 상장시킨 후 매매를 담당하는 “유통시장”이 존재합니다.
- 발행시장이란, 펀드로서의 ETF가 설정 및 환매가 되는 곳을 말합니다. 주로 투자를 전문으로 하는 법인투자자의 요청에 의해 이루어지며 **지정참가회사(AP: Authorized Participant)**로 지정된 금융투자업자(증권회사)가 창구역할을 합니다.
- 유통시장은, 개인투자자와 기관투자자가 함께 참여하는 거래소시장을 말합니다. 유통시장에서는 개별주식을 거래할 때와 마찬가지로 매도호가/매수호가의 경합으로 ETF의 가격이 결정됩니다. 이 때 지정참가회사 중에서 ETF의 시장 유동성을 확보하는 역할을 겸하는 **유동성공급자(LP: Liquidity Provider)**가 시장에서 형성되는 ETF 가격에서 일정 범위 호가 내에 매수와 매도 물량을 공급함으로써 투자자들이 ETF를 원활히 거래할 수 있도록 돕는 역할을 수행합니다.



7. 집합투자기구의 투자목적

- 이 투자신탁은 국내 채권을 법 시행령 제94조제2항제4호에서 규정하는 주된 투자대상자산으로 하여, 1좌당 순자산가치의 변화가 비교지수의 변화를 초과하도록 투자신탁재산을 운용함을 목적으로 합니다.
- 이 투자신탁은 KIS자산평가가 산출 및 발표하는 “KIS-키움 국고채30년 지수(총수익지수)”를 비교지수로 하는 액티브 상장지수 집합투자기구로, 비교지수와 상관계수를 0.7 이상 유지하면서 다양한 채권 액티브 투자전략을 활용하여 비교지수 대비 초과수익 달성을 목표로 합니다.

* 비교지수(기초지수): KIS-키움 국고채30년 지수(총수익지수) × 100%

주1) 비교지수는 펀드설정 초기, 펀드운용개시일전, 펀드가 일정 규모 미만일 경우, 시장 상황 및 펀드 운용전략의 변경, 새로운 비교지수의 등장 및 비교지수 정보 제공이 불완전할 경우 비교지수가 변경되거나, 일정기간 다른 지수로 교체가능 합니다.

그러나 상기의 투자목적이 반드시 달성된다는 보장은 없으며, 집합투자업자, 신탁업자, 판매회사 등 이 투자신탁과 관련된 어떠한 당사자도 투자원금의 보장 또는 투자목적의 달성을 보장하지 아니합니다.

8. 집합투자기구의 투자대상

가. 투자 대상(투자대상 중 법 제4조에 따른 증권에 대하여는 그 증권에 표시될 수 있거나 표시되어야 할 권리가 전자증권법에 따라 전자등록된 경우 해당 권리를 포함한다. 이하 같다)

투자대상	투자비율 (자산총액대비)	투자대상 및 비율 세부설명
① 채권	60% 이상, 다만 국고채의 투자 60% 이상	법 제 4 조제 3 항의 규정에 의한 국고채증권, 특수채증권(법률에 의하여 직접 설립된 법인이 발행한 채권을 말한다) (이하 “채권”이라 한다)
② 자산유동화증권	40% 이하	자산유동화에 관한 법률에 의한 자산유동화계획에 따라 발행되는 사채, 한국주택금융공사법에 따라 발행되는 주택저당채권담보부채권 또는 주택저당증권(이하 “자산유동화증권”이라 합니다)

③ 어음	40% 이하	법 시행령 제 79 조제 2 항제 5 호에서 정하는 금융기관이 발행 · 할인 · 매매 · 중개 · 인수 또는 보증하는 어음 · 채무증서 또는 법 제 4 조제 3 항의 규정에 의한 기업어음증권으로서 취득 시 신용등급이 A3- 이상인 것
④양도성예금증서	40% 이하	양도성 예금증서
⑤집합투자증권 등	40% 이하	법 제 110 조에 의하여 신탁회사가 발행한 수익증권(금전신탁계약에 의한 수익권이 표시된 수익증권을 말한다. 이하 같다), 법 제 9 조제 21 항의 규정에 의한 집합투자증권(주식에 투자하지 않는 것에 한하며, 이하 “집합투자증권등”이라 합니다.)
⑥파생결합증권	10% 이하	법 제 4 조제 7 항의 규정에 의한 기초자산의 가격 · 이자율 · 지표 · 단위 또는 이를 기초로 하는 지수 등의 변동과 연계하여 미리 정하여진 방법에 따라 지급하거나 회수하는 금전등이 결정되는 권리가 표시된 것(이하 “파생결합증권”이라 합니다)
⑦장내파생상품	위험평가액이 10% 이하	법 제 5 조제 1 항 및 제 2 항의 규정에 의한 장내파생상품으로서 채권이나 채권의 가격, 이자율, 지표, 단위 또는 이를 기초로 하는 지수 등에 연계된 것(이하 “장내파생상품”이라 합니다)
⑧장외파생상품		법 제 5 조제 1 항 및 제 3 항의 규정에 의한 장외파생상품으로서 채권이나 채권의 가격, 이자율, 지표, 단위 또는 이를 기초로 하는 지수 등에 연계된 것(이하 “장외파생상품”이라 합니다)
⑨환매조건부매도	증권총액의 50%이하	증권을 일정기간 후에 환매수할 것을 조건으로 매도하는 것을 말합니다.
⑩증권의 대여 ¹⁾	증권 총액의 50%이하	증권을 대여하는 것을 말합니다.
⑪증권의 차입 ²⁾	20%이하	①~⑥에 의한 증권을 차입하는 것을 말합니다.
⑫신탁업자 고유재산과의 거래	법 시행령 제 268 조제 4 항의 규정에 따라 수익증권의 환매를 원활하게 하고 투자대기자금의 활용을 위해 운용	
단기대출, 금융기관에의 예치	집합투자업자는 환매를 원활하게 하고 투자대기자금을 효율적으로 운용하기 위하여 필요한 경우 아래의 방법으로 운용할 수 있습니다. 1. 단기대출(30일 이내의 금융기관간 단기자금거래에 의한 자금공여를 말합니다) 2. 금융기관에의 예치(만기 1년 이내인 상품에 한합니다) 3. 환매조건부매수(증권을 일정기간 후에 환매도할 것을 조건으로 매수하는 경우를 말합니다)	

주1) 집합투자업자는 이 투자신탁의 이익 증대 등 다음과 같은 목적을 위해 기타 운용방법으로 증권의 대여를 진행할 수 있습니다.

가. ETF 매매 편의성 증대 : ETF 유동성을 공급하는 시장 조성자들에게 보유증권을 대여할 수 있으며, 대차거래에 참여한 시장조성자들은 ETF 호가 수량 확대, 호가 스프레드 축소 등을 통해 ETF 매매가 원활하도록 유동성을 공급하고, 투자자들은 합리적인 가격에 ETF를 매매할 수 있습니다.

나. 수익률 증진 : 부수적인 운용전략으로 대차거래를 통해 수수료를 수취할 수 있으며, 안정적 대차거래 관리와 장기적 관점의 대차 수수료 수익을 추구하여 수익률 증진에 기여할 수 있습니다.

다. 기타 효율적, 안정적 운용을 위해 증권대여를 진행할 수 있습니다.

주2) 집합투자업자는 이 투자신탁의 효율적 운용, 보유 자산의 시장위험 해지, 환매 대응, 유동성 확대, 담보제공 등의 목적을 위해 기타 운용방법으로 증권 차입을 진행할 수 있습니다.

나. 투자 제한

집합투자업자는 투자신탁재산을 운용함에 있어 다음에 해당하는 행위를 신탁업자에게 지시할 수 없습니다. 다만, 관련 법령 및 규정에서 예외적으로 인정한 경우에는 그러하지 아니합니다.

구 분	투자제한 사항
투자비율 제한에 관한 사항	1. 이 투자신탁 자산총액의 10%를 초과하여 법 시행령 제 84 조에서 정하는 집합투자업자의 이해관계인에게 다음의 방법으로 운용하는 행위. 다만, 집합투자업자의 대주주나 계열회사인 이해관계인과는 다음의 방법으로 운용할 수 없다.

	<p>가. 법 제 83 조제 4 항에 따른 단기대출</p> <p>나. 환매조건부매수(증권을 일정기간 후에 환매도할 것을 조건으로 매수하는 경우를 말합니다. 이하 같습니다)</p> <p>2. 이 투자신탁 자산총액의 10%를 초과하여 동일종목의 증권(집합투자증권을 제외하되, 법 시행령 제 80 조제 3 항에서 규정하는 원화로 표시된 양도성 예금증서, 기업어음증권 외의 어음, 대출채권·예금·금융위원회가 정하여 고시하는 채권을 포함합니다)에 투자하는 행위. 이 경우 동일법인 등이 발행한 증권 중 지분증권(그 법인 등이 발행한 지분증권과 관련된 증권예탁증권을 포함합니다. 이하 같습니다)과 지분증권을 제외한 증권은 각각 동일종목으로 봅니다. 다만, 다음 각 목의 경우에는 각 목에서 정하는 바에 따라 10%를 초과하여 동일종목 증권에 투자할 수 있습니다.</p> <p>가. 국채증권, 한국은행법 제 69 조에 따른 한국은행통화안정증권 및 국가나 지방자치단체가 원리금의 지급을 보증한 채권에 투자신탁 자산총액의 100%까지 투자하는 경우</p> <p>나. 지방채증권, 특수채증권(한국은행통화안정증권 및 정부나 지방자치단체가 원리금의 지급을 보증한 채권 제외) 및 직접 법률에 따라 설립된 법인이 발행한 어음(기업어음증권 및 금융기관이 할인·매매·중개 또는 인수한 어음만 해당), 파생결합증권, 법 시행령 제 79 조제 2 항제 5 호가목부터 사목까지의 금융기관(이하 이 목에서 “금융기관”이라 합니다)이 발행한 어음 또는 양도성 예금증서 또는 은행·투자매매업자 또는 투자중개업자·증권금융회사·종합금융회사가 발행한 채권, 금융기관이 지급을 보증한 채권(모집의 방법으로 발행한 채권만 해당) 또는 어음, 경제협력개발기구에 가입되어있는 국가 및 중화인민공화국이 발행한 채권, 한국주택금융공사법에 따른 주택저당채권담보부채권 또는 주택저당증권(한국주택금융공사법에 의한 한국주택금융공사 또는 법 시행령에서 정한 금융기관이 지급 보증한 주택저당증권)에 투자신탁 자산총액의 30%까지 투자하는 경우</p> <p>3. 투자신탁재산을 집합투자증권에 운용함에 있어서 다음의 어느 하나에 해당하는 행위</p> <p>가. 이 투자신탁 자산총액의 20%를 초과하여 같은 집합투자기구의 집합투자증권에 투자하는 행위. 다만, 법 제 234 조에 따른 상장지수집합투자기구의 집합투자증권에는 30%까지 투자할 수 있다.</p> <p>나. 집합투자증권에 자산총액의 40%를 초과하여 투자할 수 있는 집합투자기구의 집합투자증권에 투자하는 행위</p> <p>다. 사모집합투자기구의 집합투자증권에 투자하는 행위</p> <p>라. 이 투자신탁재산으로 같은 집합투자기구의 집합투자증권 총수의 20%를 초과하여 투자하는 행위. 이 경우 그 비율의 계산은 투자하는 날을 기준으로 합니다.</p> <p>마. 이 투자신탁의 수익증권을 판매하는 판매회사가 받는 판매수수료 및 판매보수와 이 투자신탁이 투자하는 다른 집합투자기구의 집합투자증권을 판매하는 판매회사</p> <p>4. 파생상품의 매매와 관련하여 기초자산 중 동일법인 등이 발행한 증권(그 법인 등이 발행한 증권과 관련된 증권예탁증권을 포함)의 가격변동으로 인한 위험평가액이 이 투자신탁 자산총액의 100 분의 10 을 초과하여 투자하는 행위</p> <p>5. 파생상품 매매에 따른 위험평가액이 이 투자신탁의 자산총액에서 부채총액을 뺀 가액의 100 분의 100 을 초과하여 투자하는 행위</p> <p>6. 같은 거래상대방과의 장외파생상품 매매에 따른 거래상대방 위험평가액이 이 투자신탁 자산총액의 10%를 초과하여 투자하는 행위</p> <p>7. 법시행령 제 80 조 제 5 항에서 정하는 적격 요건을 갖추지 못한 자와 장외파생상품을 매매하는 행위</p> <p>8. 법 시행령 제 86 조에서 정하는 한도를 초과하여 집합투자업자의 계열회사가 발행한 증권을 취득하는 행위</p>
투자비율 제한의 예외	<p>① 다음 각호의 어느 하나의 기간 또는 사유에 해당하는 경우에는 집합투자규약 제 16 조제 1 호 내지 제 6 호 의 규정은 그 투자한도를 적용하지 아니합니다. 다만, 다음 제 4 호 및 제 5 호의 사유에 해당하는 경우에는 투자비율을 위반한 날부터 15 일 이내에 그 투자한도에 적합하도록 하여야 합니다.</p>

	<ol style="list-style-type: none"> 1. 투자신탁 최초설정일부터 1 월간 2. 투자신탁 회계기간 종료일 이전 1 월간(회계기간이 3 월 이상인 경우에 한합니다) 3. 투자신탁 계약기간 종료일 이전 1 월간(계약기간이 3 월 이상인 경우에 한합니다) 4. 3 영업일 동안 누적하여 추가설정 또는 해지청구가 각각 투자신탁 자산총액의 10%를 초과하는 경우 5. 투자신탁재산인 증권 등 자산의 가격변동으로 집합투자계약 제 16 조제 1 호 내지 제 6 호의 규정을 위반하게 되는 경우 <p>② 다음 각호의 어느 하나에 해당하는 사유로 불가피하게 집합투자계약 제 16 조제 7 호 내지 제 10 호, 제 17 조제 2 호 내지 제 6 호에 따른 투자한도를 초과하게 되는 경우에는 초과일부터 3 개월까지(부도 등으로 처분이 불가능한 투자대상자산은 그 처분이 가능한 시기까지)는 그 투자한도에 적합한 것으로 봅니다.</p> <ol style="list-style-type: none"> 1. 투자신탁재산에 속하는 투자대상자산의 가격 변동 2. 투자신탁의 일부해지 3. 담보권의 실행 등 권리행사 4. 투자신탁재산에 속하는 증권을 발행한 법인의 합병 또는 분할합병 5. 그 밖에 투자대상자산의 추가 취득 없이 투자한도를 초과하게 된 경우 <p>③ 집합투자계약 제 16 조제 7 항, 제 17 조제 2 호 본문, 제 3 호 가목, 제 4 호 내지 제 6 호의 규정 및 법 제 229 조제 1 호의 투자비율은 투자신탁의 최초설정일부터 1 개월까지는 적용하지 아니합니다.</p> <p>④ 집합투자계약 제 15조의 투자대상자산 중 사채권 및 기업어음증권의 신용평가등급이 제 15조제 1항에서 정한 신용등급 미만으로 하락한 경우, 집합투자업자는 해당자산을 3개월 이내 처분하는 등 투자자 보호를 위한 적절한 조치를 취하여야 합니다. 다만, 부도 등의 사유로 유예기간 3개월 이내에 해당 투자대상자산의 즉각적인 처분이 어려운 경우 신탁업자와 협의하여 유예기간 연장 등 필요한 조치를 결정하여야 합니다.</p>
--	--

다. 편입한 집합투자증권에 관한 사항

- 해당사항 없음

9. 집합투자기구의 투자전략, 위험관리 및 수익구조

※ 이 투자신탁의 투자전략 및 위험관리가 반드시 달성된다는 보장은 없습니다.

※ 이 투자신탁의 투자전략 및 위험관리는 시장상황의 변동 또는 기타 사정에 의하여 변경될 수 있습니다. 이러한 경우 변경된 투자전략 및 위험관리 내용은 변경 등록(또는 정정신고) 후 수시공시 절차에 따라 공시될 예정입니다.

가. 투자 전략 및 위험관리

1) 투자전략

- 이 투자신탁은 국내 채권 투자신탁 자산총액의 60% 이상 투자하여 수익을 추구하는 것을 목적으로 합니다.
- 이 투자신탁은 KIS 자산평가가 산출 및 발표하는 “KIS-키움 국고채30년 지수(총수익지수)”를 비교지수로 하는 액티브 상장지수 집합투자기구로, ETF의 순자산가치의 변화가 비교지수의 변화를 초과하도록 투자신탁재산을 운용함을 목적으로 합니다.
- 이 투자신탁은 최근 발행된 국고채 30년물 3종목에 주로 투자할 예정이며, 투자목적 달성을 위하여 효율성 제고를 위하여 비교지수 이외의 구성종목과 파생상품 등에도 투자할 수 있습니다.
- 비교지수 대비 초과성과 달성을 위하여 다음과 같은 다양한 전략을 수행할 예정입니다.
 - 듀레이션(Duration) 전략 : 기본적으로 비교지수의 듀레이션을 추종하면서 시장전망에 따라 포트폴리오의 듀레이션을 조절합니다.
 - 상대가치(Relative Value) 전략: 초장기 국고채 종목들 사이의 금리 스프레드 추이 분석을 통한 고평가 매도/저평가 매수의 상대가치 전략을 실행합니다.
- 투자목적 달성 및 효율성 제고를 위하여 비교지수 이외의 구성종목과 파생상품 등에도 투자할 수 있습니다.

※시장상황에 따라 상기 투자전략은 변경될 수 있습니다.

A. 비교지수: KIS-키움 국고채 30년 지수(총수익지수) * 100%

- 지수 산출기관: KIS 자산평가㈜
- 지수 개요: 국고채 30년물 최근발행물 3종목(지표물 및 직전지표물 2종목)으로 구성된 지수로 각각의 비중을 지표물 50%, 직전물(1번째) 40%, 직전물(2번째) 10%로 구성
- 가중평균잔존만기(듀레이션): 18년 내외(2023년 8월 기준)
- 정기변경일: 국고채 30년물 지표물 교체일
- 지수산출방식: 국고채 30년 지표물 50%/ 직전물(1번째) 40%/ 직전물(2번째) 10%
- 기준일 및 기준지수: 10,000 pt(2016.03.10)

주 1) 지수에 관한 정보는 자료 작성일 현재까지 인덱스 산출기관 또는 지수정보를 제공하는 데이터 제공업자가 제공하는 정보를 토대로 작성되었습니다. (지수관련정보는 <https://www.bond.co.kr/fund/fund01?seq=4> (지수발표기관 홈페이지)에서 확인 가능합니다.)

주 2) 비교지수는 회사의 판단 또는 시장의 상황, 투자전략의 변경, 새로운 지수의 등장 등에 따라 변경될 수 있으며, 변경되는 경우에는 법령에서 정하는 절차에 따라 공시될 예정입니다.

주 3) 일반적으로 ETF는 지수 수익률 추종을 위하여 “기초지수”를 선정하며 기초지수 구성종목을 복제하는 방식으로 운용됩니다. 반면, 지수 성과를 초과하는 것을 목표로 하는 액티브 ETF는 성과 비교를 위하여 “비교지수”를 선정하며 비교지수 구성종목 이외의 종목에도 투자합니다. 따라서, 지수 수익률 추종을 목표로 하는 ETF의 “기초지수”와 지수 수익률 초과를 목표로 하는 액티브 ETF의 “비교지수”에는 차이가 있음에 유의하시기 바랍니다

2) 위험관리 전략

① 위험관리체계

리스크관리위원회를 통해 회사 전체의 위험 정책을 수립 · 변경하며 자산별·펀드별 투자 가이드라인을 설정합니다. 위험관리부서는 자산별·펀드별 거래한도 및 투자한도 · 손실한도 준수 여부를 점검하며, 핵심 위험요인을 정의하여 포트폴리오 위험을 측정하고 관리합니다. 정기적으로 운용부서 및 운용부서장에게 포트폴리오 위험, 비교지수 대비 성과, 요인분석 및 추적오차 등에 대한 정보를 제공하고 있으며 필요한 경우 대표이사 이하 관계자들이 사후 조치 및 재발방지대책을 결정할 예정입니다.

※ 이 투자신탁의 투자전략 및 위험관리가 반드시 달성된다는 보장은 없습니다.

※ 이 투자신탁의 투자전략 및 위험관리는 작성 시점 현재의 시장상황을 감안하여 작성된 것으로 시장상황의 변동이나 당사 내부기준의 변경 또는 기타 사정에 의하여 변경될 수 있으며, 이러한 경우 변경된 투자전략 및 위험관리 내용은 변경 등록(또는 정정 신고)하여 수시공시 절차에 따라 공시할 예정입니다.

② 유동성 리스크 대응을 위한 비상조치계획

이 투자신탁은 한국거래소의 유가증권상장규정에 따라 유동성공급자 제도를 갖추고 있는 상장지수집합투자기구(ETF)로서 투자자의 거래에 있어 유동성 위험은 매우 낮습니다. 또한 편입하고 있는 자산은 유동성이 충분하여 운용자산 매수·매도에 따른 시장 충격이 크지 않을 것으로 예상되어, 유동성리스크에 대응하기 위한 비상조치계획은 별도로 마련하고 있지 않습니다.

나. 수익구조

- 이 투자신탁은 투자신탁재산의 대부분을 국내 채권에 투자하는 투자신탁으로 ‘KIS-키움 국고채 30년 지수(총수익지수)’를 비교지수로 하여 비교지수 대비 초과성과를 목표로 투자신탁재산을 운용하는 것을 목적으로 하며, 투자신탁의 대부분을 채권에 투자합니다. 따라서 투자대상이 되는 채권 등의 가격변동에 따라 투자신탁의 수익률이 주로 결정됩니다.

10. 집합투자기구의 투자위험

- 이 투자신탁은 원본을 보장하지 않습니다. 따라서 투자원본의 전부 또는 일부에 대한 손실의 위험이

존재하며, 투자금액의 손실 내지 감소의 위험은 전적으로 투자자가 부담합니다. 집합투자업자나 판매회사 등 어떤 당사자도 투자손실에 대하여 책임을 지지 아니합니다. 또한, 이 투자신탁은 예금자보호법에 따라 보호를 받는 은행의 예금과 달리 실적에 따른 손익을 취득하므로 은행 등에서 판매하는 경우에도 예금자보호법에 따라 보호를 받지 못합니다.

- 다음 투자위험은 작성일 기준으로 중요하다고 판단되는 위험을 기재한 것이며, 발생 가능한 모든 위험을 기재한 것이 아님을 유의하셔야 합니다. 또한, 향후 운용과정 등에서 현재로는 예상하기 어려운 위험이 발생하거나 현재 시점에서는 중요하지 않다고 판단되어 기재에 누락되어 있는 위험의 정도가 커져 그 위험으로부터 심각한 손실이 발생할 수도 있음에 유의하셔야 합니다.

1) 일반위험

구 분	투자위험의 주요내용
투자원본에 대한 손실위험	이 투자신탁은 실적배당상품으로 투자 원리금 전액이 보장 또는 보호되지 않습니다. 따라서 투자원본의 전부 또는 일부에 대한 손실의 위험이 존재하며 투자금액의 손실 내지 감소의 위험은 전적으로 투자자가 부담하며, 집합투자업자나 판매회사 등 어떤 당사자도 투자손실에 대하여 책임을 지지 아니합니다.
투자증권의 가격 변동 위험	신탁재산을 증권 및 파생상품 등에 투자함으로써 이 펀드는 증권 및 파생상품 등의 가격변동, 이자율 등 기타 거시경제지표의 변화에 따른 위험에 노출될 뿐만 아니라 이 펀드자산의 가치는 증권 및 파생상품 등의 투자대상종목 발행회사의 영업환경, 재무상황 및 신용상태의 악화에 따라서는 급격히 변동될 수 있습니다. 따라서, 이 투자신탁이 투자하는 해당 종목의 가격변동에 의해 원금손실을 입게 될 수도 있습니다. 또한, 이 투자신탁은 국내의 지정학적 위험 및 투자증권의 가치에 부정적으로 작용하는 관련 증권시장의 법령 및 제도의 급격한 변화에 노출될 수 있습니다.
금리변동위험	투자적격등급 이상의 신용등급을 가진 채권 등에 투자할 예정이나, 투자적격등급의 채권 등도 또한 리스크가 존재하고 채권 등의 금리변동에 따라 채권 등의 가격이 변동될 수 있습니다. 일반적으로 이자율이 하락하면 채권 등의 가격 상승에 의한 자본이득이 발생하고 이자율이 상승하면 자본손실이 발생합니다. 따라서 채권 등을 만기까지 보유하지 않고 중도에 매도하는 경우에는 시장상황에 따라 손실 또는 이득이 발생할 수 있습니다.
파생상품 투자위험	파생상품(선물, 옵션에의 투자)은 작은 증거금으로 거액의 결제가 가능한 지렛대 효과(레버리지 효과)로 인하여 기초자산에 직접 투자하는 경우에 비하여 높은 위험에 노출되어 있습니다.
재투자위험	이 투자신탁에서 투자하는 채권의 가격은 채권만기 이전에 발생하는 이자수령액이 현재의 채권시장 이자율과 같은 이자율로 재투자 되어진다고 가정하고 있습니다. 그러나 실제로는 채권시장 이자율이 항상 변하고 있어, 만일 이자 수령시의 시장이자율이 당초의 시장 이자율보다 낮아질 경우 채권투자로부터 발생하는 수익이 예상수익보다 적어질 수 있습니다.
거래상대방 및 신용위험	보유하고 있는 증권 및 단기금융상품을 발행한 회사 또는 계약상대방이 신용등급의 하락 또는 부도 등과 같은 신용사건에 노출되는 경우 그 증권, 단기금융상품, 당해 계약 등의 가치가 하락할 수 있습니다. 또한, 법률에 따라 채무등의 지급유예, 채무증권 등이 주식과 같은 지분증권 또는 다른 종류의 새로운 채무증권(계약) 등으로의 전환, 변제기간이 장기간 유예되는 등의 방식으로 당초의 권리가 변경되어 투자원본에 손실이 발생할 수 있습니다.

2) 특수위험

구 분	투자위험의 주요내용
초장기 채권 투자에 따른 위험	이 집합투자기구가 주로 투자하는 채권은 초장기채권(만기 30 년)에 해당합니다. 일반적으로 채권의 만기(또는 듀레이션)가 길수록 금리변동에 따른 채권가격의 변동이 크게 나타납니다..
집중투자에 따른 위험(종목)	이 투자신탁은 법령이 허용하는 한도 내에서 소수 종목에 선별적으로 집중 투자할 수 있으며, 이에 따라 변동성 및 일부 종목의 투자신탁에 미치는 영향력이 동일 유형의 투자신탁 혹은 해당 시장에 비하여 상대적으로 클 수 있습니다.

액티브 ETF 투자위험	이 집합투자기구는 유가증권시장 상장규정 제 113 조에 따른 액티브상장지수펀드로 상장지수펀드의 순자산가치의 변화가 기초지수의 변화를 초과하도록 운용하는 것을 목표로 합니다. 즉, 이 투자신탁은 1 좌당 순자산가치의 일간 변동률과 비교지수의 일간 변동률이 유사하도록 추종하는 것을 그 목적으로 하는 기존의 상장지수펀드(이하 “ETF”라 한다)와 달리 투자신탁재산의 운용방식을 비교지수 대비 초과성과를 목표로 운용하는 것을 목표로 하는 액티브 ETF 입니다. 따라서 이 투자신탁은 투자신탁을 운용하는 담당 매니저의 재량으로 운용되는 투자신탁이며 비교지수의 성과와 다른 성과가 실현될 수 있습니다.
추적오차 및 상관계수 위험	이 집합투자기구는 추적대상 지수와 유사한 수익률 실현을 목적으로 운용되는 ETF 가 아니기 때문에 별도의 추적오차 위험이 존재하지 않습니다. 다만, 유가증권시장 상장규정에 따라 ETF(상장일부터 1 년이 경과하지 아니한 ETF 는 제외)의 1 좌당 순자산가치의 일간변동률과 ETF 비교지수 일간변동률의 상관계수가 0.7 미만이 되어 3 개월간 계속되는 경우 상장폐지 대상이 되므로 이에 해당하지 않도록 ETF 와 비교지수의 상관계수를 관리할 예정입니다.
비교지수 구성종목 이외 종목 투자위험	이 집합투자기구의 비교지수를 구성하는 종목 중 이 투자신탁이 투자하지 않는 종목이 있을 수 있으며 비교지수 구성종목 이외의 자산에 이 투자신탁이 투자할 수도 있습니다. 따라서 이 집합투자기구에 편입된 종목이 비교지수에 편입된 종목과 차이가 있음에 유의하시기 바랍니다.
시장거래에 따른 순자산가치와의 괴리 위험	이 투자신탁은 한국거래소에 상장되어 거래되며 시장가격으로 유통시장을 통해 매매됩니다. 이 투자신탁의 시장 가격은 순자산가치(NAV) 및 유통시장의 수요와 공급에 따라 변동됩니다. 따라서, 이 투자신탁의 시장가격은 수요와 공급으로 인해 NAV보다 높게 또는 낮게 형성될 수 있습니다.
ETF 거래가격과 순자산가치(NAV)와의 괴리 위험	한국거래소에 상장되어 있는 ETF의 경우 경쟁매매를 통해 ETF의 거래가격이 결정되기 때문에 1좌당 거래가격이 1좌당 NAV에 비해 높거나 낮은 수준에서 거래될 수 있습니다. 이로 인해 투자자는 1좌당 NAV와 일치하지 않는 ETF를 매수 또는 매도할 수 있으며 이러한 거래로 인해 손실이 발생할 수 있습니다.
상장폐지 위험	관련규정에서 정하는 한도를 초과하여 이 투자신탁에 추적오차가 발생하고 동 추적오차가 일정기간 이상 지속되는 경우, 한국거래소에서의 월평균 거래량이 일정 수준에 미달하는 경우에는 관련규정에 의하여 이 투자신탁은 상장을 폐지하여야 합니다. 또한, 지수산출기관이 지수발표를 중단하게 되는 등의 이유로 이 투자신탁이 목표로 하는 지수를 산정할 수 없거나 이용할 수 없게 되는 경우도 이 투자신탁은 상장이 폐지될 수 있습니다. 이 경우 이 투자신탁의 신탁계약은 해지되고 잔여자산을 분배할 것이나, 잔여자산 분배시까지의 기간동안에는 유통시장을 통한 수익증권의 금전화가 어려워질 가능성이 있습니다.
지수산출방식의 대폭 변경 또는 중단 위험	이 투자신탁이 추적하는 기초(비교)지수를 관리하는 지수관리회사의 사정으로 그 지수의 산출방식이 대폭 변경되어 집합투자업자의 최선의 노력에도 불구하고 기존의 투자전략으로 더 이상 그 지수를 추적할 수 없는 상황이 발생하거나, 지수관리회사의 사정 또는 기타 피치 못할 사정으로 인하여 지수의 발표가 중단되는 경우에는 그로 인하여 이 투자신탁의 운용이 중단되고, 상장 폐지 및 이 투자신탁의 전부 해지가 발생할 수도 있습니다. 이러한 경우가 발생할 때에는 이로 인하여 수익자는 기대하지 아니한 손실이 발생할 수도 있습니다.
장종 보유종목과 실시간 순자산가치와의 괴리 위험	이 투자신탁의 장종 실시간 순자산가치(i-NAV)는 전일 보유하고 있는 포트폴리오의 종목의 실시간 가격변동을 반영하여 산출됩니다. 그러나, 이 투자신탁은 액티브 ETF 로 지수 구성종목 이외의 종목에 투자할 수 있어, 장종 보유종목 변경 매매가 발생하게 될 경우, 이 투자신탁의 실시간 순자산가치는 실시간 매매사항을 반영하여 산출되지 못하며, 유동성공급자의 호가도 실시간 매매사항을 반영하여 제공하지 못할 수 있습니다.
월 분배금 지급에 따른 위험	매월 분배금을 지급하는 펀드의 분배 금액은 집합투자업자가 정하는 분배율을 기준으로 산출한 금액으로, 확정된 금액이 아니며 발생한 분배 자원과 이 집합투자기구의 추적오차 등을 감안하여 매월 달라질 수 있음을 유의하시길 바랍니다. 분배금은 분배 자원 상황 등 기타 사유에 따라 분배금이 줄거나 지급되지 않을 수 있으며 지급 방식이 변동될 수 있습니다. 또한 월간 분배로 인해 세제상 불리할 수 있습니다.

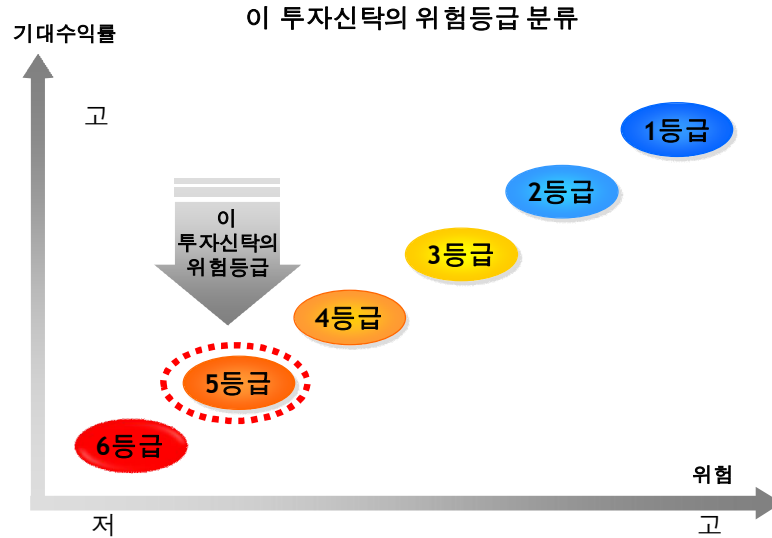
3) 기타투자위험

구 분	투자위험의 주요내용
유동성 위험	증권시장규모 등을 감안할 때 거래량이 풍부하지 못한 종목에 투자할 경우 투자대상종목의 유동성 부족에 따른 환금성의 결여가 투자신탁재산 가치의 하락을 초래할 위험이 발생할 수 있습니다.
환매연기위험	신탁재산의 운용에 있어 예상치 못한 정치, 경제상황 및 정부의 조치, 세제의 변경 등에 따라 신탁재산 운용에 영향을 미칠 수 있으며 특별한 사유로 인하여 환매가 연기될 수 있습니다. 환매가 연기되는 사유에 대해서는 본 투자설명서 '제 2 부 집합투자기구에 관한 사항'의 '11. 매입, 환매, 전환 기준'을 참고하시기 바랍니다.
운용실무상 위험 (기준가격 오류 등)	집합투자업자는 운용실무상 오류를 최소화하기 위해 최선의 노력을 경주할 것이나, 예금이나 보험과는 달리 집합투자기구 운용구조는 복잡한 결제과정 및 현금 운용과정으로 이루어져 있기 때문에 주문 및 결제상 오류 등이 뜻하지 않게 발생할 수 있습니다. 이러한 운용실무상 오류는 기준가격 오류의 원인이 되기도 합니다.(집합투자업자 등은 귀책사유가 있는 경우 이를 배상할 책임이 있습니다.)
상장거래 위험 (가격과리 위험등)	집합투자증권을 상장시킨 경우 거래가격은 당해 투자신탁의 순자산가치를 의미하는 1좌당 기준가격(NAV)과는 통상 큰 차이를 보일 수 있습니다. 해당종목의 거래소에서 거래되는 양이 적거나, 투자신탁의 환매가 장기간 제한되어 있는 경우, 투자하고 있는 투자대상의 유동성이 결여되어 있는 경우의 정도에 따라 이러한 경향은 더욱 강화될 수 있습니다.
임의해지 위험	이 투자신탁을 설정한 후 1년이 되는 날에 원본액이 50억원 미만인 경우 또는 투자신탁을 설정하고 1년이 지난 후 1개월 간 계속하여 투자신탁의 원본액이 50억원 미만인 경우 집합투자업자가 투자신탁을 해지하는 등의 사유로 투자자의 동의 없이 투자신탁이 해지될 수 있습니다.
거래중지 위험	이 투자신탁이 보유한 증권은 증권시장의 폐장, 휴장 또는 전산오류, 천재지변 등의 불가피한 사유로 매매거래가 중지될 수 있고 합병, 분할등과 같은 기업행위가 이루어지는 과정에서 해당증권의 거래가 중지될 수 있습니다. 해당 증권은 이 과정에서 평가가 중지되고 추후 거래가 재개되어 다시 평가가 이루어질 때까지 적절하게 가치를 반영시키지 못할 수 있으며 평가가 재개될 때 일시에 가격이 반영됨에 따라 수익률 변동이 크게 발생할 수 있습니다.
세금 관련 위험	<p>투자자에 따른 손익에 대한 세금부과 방법이나 기준은 정부의 정책적 판단 등에 의해 변경될 수 있으며, 특히 투자자의 지위에 따라 각기 다른 과세기준이 적용될 수 있습니다. 따라서, 과세에 관한 사항은 투자자 본인의 재산상태 등을 고려하시어 반드시 세무전문가의 조언 등 추가적인 확인을 권장합니다.</p> <p>과세당국에서 인식하는 투자에 따른 손익은 세금을 내야 하는 과세대상자산에서 발생한 손익과 세금을 내지 않아도 되는 비과세대상자산에서 발생한 손익으로 구분할 수 있습니다. 여기서 비과세손익은 수익이 있더라도 세금이 부과되지 않는다는 의미이기도 하지만 손해를 보더라도 이를 손실로 인정하지 않는다는 의미이기도 합니다. 이에 따라 비과세대상자산에서 손실을 본 경우라도 과세대상자산에서는 발생한 수익이 있다면 결과적으로 전체 투자결과가 손실이 발생한 경우라도 세금을 내야 하는 상황이 발생할 수 있습니다.</p> <p>*과세대상자산의 예 : 해외투자시 환차손익, 채권투자시 이자수익 등 *비과세대상자산의 예 : 국내 상장주식 매매차익 등</p>
증권대차 거래 위험	증권대차 거래가 일어나는 펀드의 경우 예탁결제원 등 시장참여자들의 관리로 발생할 가능성은 극히 낮으나 해당 대차증권의 미상환, 관련 담보의 부족 등의 위험이 발생할 수 있습니다.

4) 이 집합투자기구에 적합한 투자자 유형

- 이 투자신탁은 투자대상자산의 종류 및 위험도 기준에 의해 **6등급 중 5등급에 해당되는 수준(낮은 위험)**의 투자위험을 지니고 있습니다.
- 따라서, 이 투자신탁은 채권시장의 경제여건 변화에 따른 채권의 가치변동이 상관관계가 있음을 이해하며, 투자 원본 손실이 발생할 수 있다는 위험을 잘 아는 투자자에게 적합합니다.
- 이 투자신탁은 추후 설정기간이 3년을 경과하는 경우 '실제 수익률 변동성(최근 결산일 기준 이전 3년간 주간 수익률의 표준편차 또는 일간 수익률의 최대손실예상액)'을 기준으로 투자위험 등급을

재산정하여 수익률 변동성 기준으로 위험등급을 부여할 예정이며, 이 경우 투자위험 등급은 변경될 수 있습니다. 이 경우의 위험등급은 운용실적 및 시장상황 등에 따라 변경될 수 있다는 점을 유의하여주시기 바랍니다.



<투자위험 등급 기준>

구분	분류기준	집합투자기구 예시
1등급	매우 높은 위험	<ul style="list-style-type: none"> - 레버리지 등 수익구조가 특수하여 투자시 주의가 필요한 집합투자기구 - 최대손실률이 20%를 초과하는 파생결합증권에 주로 투자하는 집합투자기구 - 기타 이와 유사한 위험수준을 갖는 집합투자기구
2등급	높은 위험	<ul style="list-style-type: none"> - 고위험자산에 80% 이상 투자하는 집합투자기구 - 기타 이와 유사한 위험수준을 갖는 집합투자기구
3등급	다소 높은 위험	<ul style="list-style-type: none"> - 고위험자산에 80% 미만으로 투자하는 집합투자기구 - 최대손실률이 20% 이하인 파생결합증권에 주로 투자하는 집합투자기구 - 기타 이와 유사한 위험수준을 갖는 집합투자기구
4등급	보통 위험	<ul style="list-style-type: none"> - 고위험자산에 50% 미만으로 투자하는 집합투자기구 - 중위험자산에 최소 60% 이상 투자하는 집합투자기구 - 기타 이와 유사한 위험수준을 갖는 집합투자기구
5등급	낮은 위험	<ul style="list-style-type: none"> - 저위험자산에 최소 60% 이상 투자하는 집합투자기구 - 수익구조상 원금보존추구형 파생결합증권에 주로 투자하는 집합투자기구 - 기타 이와 유사한 위험수준을 갖는 집합투자기구
6등급	매우 낮은 위험	<ul style="list-style-type: none"> - 단기금융집합투자기구(MMF) - 단기 국공채 등에 주로 투자하는 집합투자기구 - 기타 이와 유사한 위험수준을 갖는 집합투자기구

1. “고위험자산”은 주식, 상품, REITs, 투기등급채권(BB+등급 이하), 파생상품 및 이와 유사한 수준의 위험을 갖는 자산을 의미합니다.
2. “중위험자산”은 채권(BBB-등급 이상), CP(A3등급 이상), 담보부 대출 및 대출채권 및 이와 유사한 수준의 위험을 갖는 자산을 의미합니다.
3. “저위험자산”은 국공채, 지방채, 회사채(A-등급 이상), CP(A2-등급 이상), 현금성 자산 및 이와 유사한 수준의 위험을 갖는 자산을 의미합니다.
4. 해외투자펀드는 국내펀드 분류기준을 준용하되 환헤지 여부 및 투자국가 등을 고려하여 필요시 위험등급을 조정합니다.

주1) 이 투자신탁의 집합투자업자는 매우 높은 위험 수준(1등급)부터 매우 낮은 위험 수준(6등급)까지 6단계로 펀드의 위험수준을 분류하고 있습니다.

※ 상기의 투자위험등급은 집합투자업자의 분류기준에 의한 등급으로, 판매회사에서 제시하는 위험등급과는 상이할 수 있습니다. 따라서, 이 투자신탁을 가입하시기 전에 해당 판매회사의 투자위험등급을 확인하시기 바랍니다.

11. 매입, 환매, 전환 기준

1) 매입

가. 매입방법

이 투자신탁의 수익증권의 매입방법은 아래와 두 가지가 있습니다.

① 증권 시장에서의 수익증권 매입

- 이 투자신탁의 수익증권을 매수하기를 원하는 개인 또는 법인 투자자는 증권시장이 개장되어 있는 시간 내에서는 언제든지 원하는 시점 또는 시장가격으로 이 투자신탁의 수익증권을 매입할 수 있습니다.
- 이 경우 매입에 따른 자금지급 절차는 일반적인 주식의 절차(매수일로부터 3영업일에 매수대금 지급 및 수익증권 수도)와 동일합니다.
- 1좌 단위로 자유롭게 거래할 수 있습니다.

② 지정참가회사 또는 판매회사를 통한 수익증권 매입(투자신탁의 설정 청구)

- 수익증권 매수 청구: 지정참가회사
- 이 투자신탁 수익증권을 투자신탁의 설정에 의하여 매입하기를 원하는 법인투자자는 설정단위(CU: Creation Unit) 또는 그 정배수에 해당하는 자금을 지정참가회사를 통하여 이 투자신탁으로 납입하고, 집합투자업자의 승인을 득한 후 설정할 수 있습니다. 개인투자자의 경우에는 투자신탁 설정에 의한 수익증권 매수가 불가하오니 이 점 유의하여 주시기 바랍니다.

- 수익자는 지급준비일 전영업일에는 설정을 청구할 수 없습니다.

※ 지급준비일은 한국은행의 발표에 따라 결정되며 변경될 수 있습니다.

- ☐ 이 투자신탁의 설정단위는 20,000좌입니다. 따라서 수익자는 20,000좌 또는 그 정배수로만 이 투자신탁의 설정을 청구할 수 있습니다. 따라서 작은 규모의 자금으로 이 투자신탁의 수익증권에 투자하기를 원하는 투자자의 경우 증권시장에서 수익증권을 매수하시기 바랍니다 한국거래소를 통하여 거래하는 경우에는 1주단위로 거래할 수 있습니다.

※ **설정단위(Creation Unit, CU)**란 투자자가 지정참가회사에 증권상장지수투자신탁(ETF)을 설정신청하거나 수익자가 상장지수증권투자신탁 수익증권의 환매신청하는 단위를 말하는 것입니다.

- ☐ 이 투자신탁의 설정단위는 20,000좌입니다. 따라서 수익자는 20,000좌 또는 그 정배수(40,000좌, 60,000좌 등)로만 설정을 청구하거나 환매를 청구할 수 있습니다.
- ☐ 집합투자업자가 설정단위 평가가액의 변동으로 투자신탁의 원활한 설정·해지가 곤란하다고 판단하는 경우에는 상기의 설정단위의 수량을 변경할 수 있습니다. 다만, 이 경우 집합투자업자는 설정단위 수량을 변경하고자 하는 날로부터 1월전까지 한국거래소에 설정단위 수량의 변경에 관하여 공시하고 공고할 것입니다.

③ 기타 수익증권 매입 관련 사항

- 집합투자업자가 설정단위 평가가액의 변동으로 투자신탁의 원활한 설정·해지가 곤란하다고 판단하는 경우에는 상기의 설정단위의 수량을 변경할 수 있습니다. 다만, 이 경우 집합투자업자는 설정단위 수량을 변경하고자 하는 날로부터 1월 전까지 증권시장에 설정단위 수량의 변경에 관하여 공시하고 공고할 것입니다.
- 수익증권의 설정을 요청할 수 있는 자는 법인으로 한정합니다. 다만, 이 투자신탁을 최초로 설정하기 위하여 모집하는 경우에는 개인도 청약할 수 있으며, 이 경우 개인은 금전에 의한 청약만 가능합니다.

나. 투자신탁 설정에 관한 사항

① 이 투자신탁의 설정은 지정참가회사가 집합투자업자에게 투자신탁의 신규설정 또는 추가설정을 요청하고, 투자자로부터 직접 납입 받거나 판매회사를 통하여 투자자로부터 납입 받은 설정단위에 상당하는 자산으로 변경하여 집합투자업자를 대리하여 신탁업자에 납입함으로써 설정합니다.

<투자신탁 설정청구의 효력 등>

- ▷ 투자신탁의 설정청구는 매 영업일 12시(정오)까지로 합니다. 투자자가 이 시한을 경과하여 이 투자신탁의 설정을 청구하는 경우, 이 설정청구는 그 익영업일에 청구한 것으로 합니다.
- ▷ 이 투자신탁의 설정은 투자자의 설정청구로 그 효력이 발생하는 것이 아니라, 동 설정청구에 대하여 집합투자업자가 승인을 하여야 설정청구의 효력이 발생합니다.
- ▷ **설정청구의 취소는 설정청구일 12시(정오)까지 가능합니다.** 이 시한을 경과하여 설정청구를 취소하는 경우 동

취소신청은 효력이 없음을 유의하시기 바랍니다.

- ② 위 ①의 규정에 의하여 투자자가 지정참가회사에 납입금 등을 납입하는 경우 당해 투자자는 지정참가회사가 투자신탁의 설정을 요청하는 날에 집합투자업자가 증권시장에 공고하는 납부자산구성내역과 동일한 납부금등을 설정요청일로부터 **2영업일**까지 납입하여야 합니다.
- ③ 위 ① 및 ②의 규정에 의하여 투자자가 판매회사를 경유하여 지정참가회사로 투자신탁의 설정을 요청하거나 직접 지정참가회사로 투자신탁의 설정을 요청하는 경우, 지정참가회사는 집합투자업자에 대하여 당해 투자신탁의 설정을 요청하여야 합니다.
- ④ 위 ① 내지 ③의 규정에 의하여 투자자가 지정참가회사에 납입한 납부금등의 설정요청일 종가를 기준으로 한 평가가액과 집합투자업자가 설정요청일에 신탁재산의 운용을 종료한 이후 작성한 설정단위에 해당하는 수익증권의 순자산가치가 일치하지 아니할 경우 투자자는 당해 차액을 **설정요청한 날로부터 2영업일**까지 지정참가회사를 경유하여 납입하여야 합니다.
- ⑤ 위 ① 내지 ④의 규정에도 불구하고 다음에서 정하는 경우 집합투자업자는 그 정해진 바에 따라 판매회사 또는 지정참가회사에 대하여 투자신탁의 설정요청의 접수를 중지할 것을 요구할 수 있습니다. 이 경우 판매회사 또는 지정참가회사는 집합투자업자의 요구를 준수하여야 합니다.
- 지수산출기관의 정기적인 지수 편입종목 교체의 경우: 종목 교체일로부터 전·후 3 영업일간. 이 경우 집합투자업자는 설정요청 접수의 중지를 개시하는 날로부터 3 영업일전까지 이러한 사항을 증권시장에 공시하고 판매회사 또는 지정참가회사의 영업점포에 게시하여야 합니다.
 - 지수 편입종목의 이자를 수취하는 경우: 지수 편입종목의 이자지급일 및 이자지급일 전 3 영업일간. 이 경우 집합투자업자는 설정청구접수의 중지일로부터 3 영업일전까지 이러한 사항을 한국거래소에 공시하여야 합니다.
 - 투자신탁분배금을 지급하는 경우: 투자신탁분배금 지급기준일로부터 3 영업일전. 이 경우 집합투자업자는 설정청구접수 중지일로부터 3 영업일전까지 이를 증권시장에 공시하고 판매회사 또는 지정참가회사의 영업점포에 게시하여야 합니다.
 - 제 1 호 내지 제 3 호의 규정에도 불구하고 집합투자업자가 필요하다고 판단하는 경우 집합투자업자는 해당 호에서 규정한 설정요청 접수의 중지기간 및 공시시기를 조정할 수 있습니다.
 - 기타 집합투자업자가 기초지수에 대한 투자신탁의 추적오차율을 최소화하기 위하여 필요하다고 판단하는 경우
- ⑥ ⑤의 규정에도 불구하고 집합투자업자가 설정요청 접수의 중지를 사전에 증권시장에 공시도 아니하고 판매회사 또는 지정참가회사를 통하여 게시도 아니한 상태에서 투자신탁의 설정요청 접수를 중지할 경우, 투자자는 당해 설정요청 접수 중지 이전에 행한 당일의 설정요청을 취소할 수 있습니다. 투자자가 당해 설정요청을 취소하지 아니하였을 경우 집합투자업자는 당해 설정요청 접수 중지기간이 종료된 후의 최초 영업일에 당해 설정요청을 접수한 것으로 합니다. 다만, 그 최초 영업일에 발표하는 납부자산구성내역과 기존에 설정요청을 접수한 납부금등이 일치하지 아니하는 경우 투자자는 당해 차이를 보정하여야 합니다.

다. 지정참가회사를 통한 투자신탁 설정 절차

설정청구일 직전영업일(T-1)

- 집합투자업자는 설정단위(Creation Unit)당 순자산가치와 동일하도록 포트폴리오납부자산 내역을 작성하여 익영업일 영업개시전까지 거래소 및 전자등록기관에 공시 또는 발표합니다.

설정청구일(T)

- 투자자는 지정참가회사에 개설된 투자자계좌에 이 투자신탁의 설정을 신청하기 위한 자산(금전)을 입고(입고하기로 사전 약정을 한 경우를 포함합니다)하고 이 투자신탁의 설정을 신청합니다.
- 지정참가회사는 당일의 설정청구분을 취합하여 전자등록기관이 만든 예탁시스템에 입력하고, 동일 입력 사항에 대하여 집합투자업자가 승인하는 경우 설정청구의 효력이 발생하게 됩니다.

설정일(T+1)

- 집합투자업자, 지정참가회사, 한국예탁결제원은 설정청구일에 청구된 설정청구분을 기초로 설정일(T+1)에 결제하여야 할 인수도명세를 확정하고, 이를 설정청구한 투자자에게 통보하여 설정일(T+1)까지 정산 및 결제하게 합니다.
- 집합투자업자는 당일 확정된 인수도명세를 기초로 한국거래소에 변경상장신청을 합니다.
- 지정참가회사와 신탁업자는 전자등록기관을 통하여 납부금등을 인수도하고, 집합투자업자는 전자등록기관에 수익증권의 전자등록을 의뢰하여 수익증권을 발행합니다.
- 수익증권의 발행분을 받은 지정참가회사는 설정청구한 투자자의 계좌로 이 투자신탁의

수익증권을 입고하게 되고, 투자자는 그 즉시 거래소를 통한 수익증권의 거래를 실행할 수 있습니다.

일자별 설정절차 요약

구 분	T-1	T	T+1
투자자		지정참가회사에 설정청구	정산금액 존재 시, 정산 및 수익증권 수령
지정참가회사		집합투자업자에 설정요구	- 인수도명세 확정 및 투자자 통보 - 신탁업자로 납부금 등 이체
집합투자업자	납부자산구성내역통보 (증권시장 등)	설정내역 확인 및 승인	수익증권 발행 (전자등록기관 전자등록에 의한 수익증권 발행)
전자등록기관		설정내역 취합 및 통보	확정된 설정내역 취합 및 통보
신탁업자			납부금등의 납입 확인

2) 환매

중도환매가능 여부 및 환매수수료 부과여부는 아래와 같습니다.

중도환매 불가	중도환매 허용 (중도환매시 비용 발생)	중도환매 허용 (중도환매시 비용 발생하지 않음)
-	-	○

가. 환매방법

아래와 같이 두 가지 방법으로 환매하실 수 있습니다.

① 증권시장에서의 수익증권 매도

- 이 투자신탁의 수익증권은 한국거래소가 개장되어 있는 시간 내에서 매도가 가능합니다. 이 경우 매도에 따른 결제 절차는 일반적인 주식의 절차와 동일(매도일로부터 3영업일에 매도대금 결제)합니다.

② 지정참가회사에서 투자신탁 환매청구

- 금전으로 환매(해지)를 합니다.
- 환매청구는 지정참가회사 등을 통하여 설정단위인 20,000좌 또는 그 정배수로만 가능합니다.
- 환매에 따른 환매자산은 그 청구일로부터 2영업일에 받게 됩니다.
- 수익자는 지급준비일 전영업일에는 환매를 청구할 수 없습니다.
- ※ 지급준비일은 한국은행의 발표에 따라 결정되며 변경될 수 있습니다.

나. 투자신탁 환매에 관한 사항

- ① 수익자는 판매회사 또는 지정참가회사에 대하여 설정단위 또는 설정단위의 배수로 수익증권의 환매를 청구할 수 있습니다. 다만, 판매회사가 해산·인가취소·업무정지, 천재지변 등 기타 이에 준하는 사유(이하 “해산등”)로 인하여 환매에 응할 수 없는 경우, 수익자는 지정참가회사에 대하여 환매를 청구할 수 있습니다.

<수익증권 환매청구의 효력 등>
▷ 수익증권의 환매청구는 매 영업일 12시(정오)까지로 합니다. 수익자가 이 시한을 경과하여 수익증권의 환매를 청구하는 경우, 그 환매청구는 그 익영업일에 청구한 것으로 합니다.
▷ 환매청구의 취소는 환매청구일 12시(정오)까지 가능합니다. 이 시한을 경과하여 환매청구를 취소하는 경우 동 취소신청은 효력이 없음을 유의하시기 바랍니다.

- ② 상기 ①의 규정에 의하여 수익자로부터 수익증권의 환매청구를 받은 판매회사는 지정참가회사에 대하여 이 투자신탁 수익증권의 환매를 요구하여야 합니다. 다만, 지정참가회사가 해산등으로 인하여 수익증권의 환매와 관련한 업무를 수행할 수 없는 경우에는 집합투자업자에 대하여 직접 수익증권의 환매에 응할 것을 요구할 수 있습니다.
- ③ 수익자가 상기 ①의 규정에 의하여 이 투자신탁 수익증권의 환매를 청구하고자 하는 지정참가회사가 해산등으로 인하여 수익증권의 환매와 관련한 업무를 수행할 수 없는 경우에는

집합투자업자에 대하여 직접 수익증권의 환매에 응할 것을 요구할 수 있습니다.

- ④ 상기 ① 및 ②의 규정에 의하여 이 투자신탁 수익증권의 환매를 청구 또는 요구받은 지정참가회사는 집합투자업자에 대하여 지체없이 환매에 응할 것을 요구하여야 합니다.
- ⑤ 상기 ② 내지 ④의 규정에 의하여 수익자·판매회사 또는 지정참가회사가 환매를 청구 또는 요구하는 경우 환매에 응하여야 하는 집합투자업자가 해산등으로 인하여 환매에 응할 수 없는 때에는 신탁업자에 이를 직접 청구할 수 있습니다.
- ⑥ 상기 ② 내지 ⑤의 규정에 의하여 환매에 응할 것을 요구받은 집합투자업자 및 신탁업자는 지체없이 환매에 응하여야 합니다.
- ⑦ 상기 ② 내지 ⑥의 규정에 의하여 환매에 응하여야 하는 집합투자업자 또는 신탁업자는 지정참가회사가 집합투자업자에 당해 수익증권의 환매를 요구한 날(이하 "환매청구일"이라 합니다)에 투자신탁재산의 운용이 종료된 후 그 투자신탁재산이 보유하고 있는 자산을 기준으로 집합투자업자가 발표하는 납부자산구성내역에 따라 환매청구일로부터 **2영업일**에 판매회사 또는 지정참가회사의 영업점포에서 환매합니다. 다만, 환매청구일에 집합투자업자가 발표하는 납부자산구성내역의 환매청구일 종가기준 평가가액과 환매청구일의 투자신탁재산의 운용이 종료된 후에 산출한 설정단위당 순자산가치가 일치하지 아니하는 경우에 집합투자업자는 당해 차액부분을 정산하여 환매하여야 합니다.
- ⑧ 상기 ⑦의 규정에도 불구하고 투자신탁재산에 환매자산으로 지급하여야 할 금전이 부족할 경우 집합투자업자 또는 신탁업자는 금전에 갈음하여 증권으로 환매자산을 지급할 수 있습니다. 이 경우 당해 증권의 평가는 환매청구일 종가를 기준으로 합니다.
- ⑨ 상기 ⑦의 규정에 의하여 집합투자업자 또는 신탁업자가 수익증권을 환매하는 경우, 집합투자업자 또는 신탁업자는 투자신탁재산의 일부 해지에 의한 방법으로 환매에 응하여야 합니다.
- ⑩ 상기 ① 내지 ⑨의 규정에 의하여 환매청구를 받은 판매회사, 지정참가회사, 집합투자업자 또는 신탁업자가 천재지변 그 밖에 이에 준하는 사유(이하 이 조에서 "환매불가사유"라 합니다)로 인하여 상기 ⑦의 규정에서 정하는 날까지 수익증권을 환매할 수 없게 된 경우 판매회사, 지정참가회사, 집합투자업자 또는 신탁업자는 지체없이 그 사유 및 향후 계획 등을 구체적으로 명시하여 수익자에게 서면으로 통지하여야 합니다. 다만, 판매회사, 지정참가회사, 집합투자업자 또는 신탁업자가 해산등으로 인하여 상기 ⑦에서 정하는 날까지 수익증권을 환매할 수 없게 된 경우에는 법 제237조에 따라 환매를 연기하고 수익자에게 통지하여야 합니다.
- ⑪ 상기 ⑩의 환매불가사유가 해소되는 경우 판매회사, 지정참가회사, 집합투자업자 또는 신탁업자는 지체 없이 당해 수익증권을 환매하여야 합니다. 이 경우 당해 수익증권의 환매시 적용하는 자산은 당해 환매불가사유가 해소되어 판매회사, 지정참가회사, 집합투자업자 또는 신탁업자가 환매에 응하는 날에 집합투자업자가 발표하는 납부자산구성내역을 기준으로 합니다.
- ⑫ 상기 ① 내지 ⑪의 규정에도 불구하고 다음 각호의 경우 집합투자업자는 그 정해진 바에 따라 판매회사 또는 지정참가회사에 대하여 투자신탁의 환매청구의 접수를 중지할 것을 요구할 수 있습니다. 이 경우 판매회사 또는 지정참가회사는 집합투자업자의 요구를 준수하여야 합니다.
 - 지수 산출기관의 정기적인 지수 편입종목 교체하는 경우 : 종목 교체일로부터 전·후 3영업일간. 이 경우 집합투자업자는 환매청구접수 중지 개시일로부터 3영업일전까지 이를 한국거래소에 공시하고 판매회사 또는 지정참가회사의 영업점포에 게시하여야 합니다.
 - 지수 편입종목의 이자를 수취하는 경우: 지수 편입종목의 이자지급일 및 이자지급일 전 3영업일간. 이 경우 집합투자업자는 환매요청 접수의 중지를 개시하는 날로부터 제 3 영업일전까지 이를 한국거래소에 공시하고 판매회사 또는 지정참가회사의 영업점포에 게시하여야 합니다.
 - 투자신탁분배금을 지급하는 경우: 투자신탁분배금 지급기준일로부터 3영업일전. 이 경우 집합투자업자는 환매청구접수 중지일로부터 3영업일전까지 이를 증권시장에 공시하고 판매회사 또는 지정참가회사의 영업점포에 게시하여야 합니다.
 - 위의 규정에도 불구하고 집합투자업자가 필요하다고 판단하는 경우 집합투자업자는 본 항 각호에서 규정한 환매청구접수 중지기간을 조정할 수 있습니다.
 - 기타 집합투자업자가 지수에 대한 투자신탁의 추적오차를 최소화하기 위하여 필요하다고 판단하는 경우

- ⑬ 상기 ⑫의 규정 각호에도 불구하고 집합투자업자가 환매청구접수의 중지를 사전에 한국거래소에 공시하지 않거나 판매회사 또는 지정참가회사에 게시하지 아니하고 수익증권의 환매청구접수를 중지할 경우, 수익자는 당해 환매청구접수 중지 이전에 행한 당일의 환매청구접수를 취소할 수 있습니다. 수익자가 당해 환매청구접수의 취소를 하지 아니하였을 경우, 집합투자업자는 당해 환매청구접수 중지기간 이 종료된 후 최초로 도래하는 영업일에 당해 환매청구를 접수한 것으로 봅니다.

다. 지정참가회사를 통한 투자신탁 환매 절차

환매청구일 직전영업일(T-1)

- 집합투자업자는 설정단위(Creation Unit)당 순자산가치와 동일하도록 포트폴리오납부자산 내역을 작성하여 익영업일 영업개시 전까지 거래소 및 전자등록기관에 공시 또는 발표합니다.

환매청구일(T)

- 수익자는 지정참가회사에 개설된 수익자계좌에 수익증권의 입고(환매청구일에 수익증권을 매수 한 경우를 포함)하고 수익증권의 환매를 신청합니다.
- 지정참가회사는 당일의 환매청구분을 취합하여 전자등록기관에 입력하여, 수익증권의 환매를 요구합니다.

환매일(T+1)

- 집합투자업자, 지정참가회사, 한국예탁결제원은 환매일(T+1)에 결제하여야 할 인수도명세를 확정합니다.
- 집합투자업자는 확정된 인수도명세를 기초로 한국거래소에 변경상장신청을 합니다.
- 지정참가회사와 신탁업자는 전자등록기관을 통하여 납부금등을 인수도합니다.
- 수익증권의 환매로 자산을 받은 지정참가회사는 환매청구한 수익자의 계좌로 자산을 입고하게 되고, 수익자는 그 즉시 거래소를 통한 동 자산에 포함되어 있는 증권 등의 거래를 실행할 수 있습니다.

일자별 환매절차 요약

구 분	T-1	T	T+1
투자자		지정참가회사에 환매청구	수익증권 제출 및 환매자산 수령
지정참가회사		집합투자업자에 환매청구	- 인수도명세 확정 및 투자자 통보 - 신탁업자로부터 환매자산 인수 - 수익자 계좌에서 수익증권 인출 및 자산입고
집합투자업자	납부자산구성내역 통보(증권시장 등)	환매청구내역 확인 및 승인	투자신탁 일부해지
전자등록기관		환매내역 취합 및 통보	실행된 환매내역을 취합 및 통보
신탁업자			지정참가회사로 자산이체 및 이체내역 확인

라. 설정·환매시 자산의 이체 방법

- 판매회사 또는 지정참가회사와 신탁업자가 설정 또는 환매에 따라 자산을 이체하는 경우에는 전자등록기관이 작성 및 비치하는 고객 계좌부상 계좌간 대체에 의한 방법으로 당해 자산을 이체하여야 합니다. 따라서 실물 입·출고에 의한 설정·해지는 불가능합니다.
- 지정참가회사의 설정 또는 환매의 요구, 집합투자업자의 설정 또는 환매에 대한 승인, 기타 설정 또는 환매 관련 사항의 통지, 확인 등의 업무는 전자등록기관이 운영하는 전자등록시스템에 의하여야 하며, 동 시스템에 투자신탁 설정 또는 환매의 요구, 승인, 통지 및 확인 등이 표시되는 경우에는 당해 요구, 승인, 통지, 확인 등의 효력이 발생하는 것으로 합니다.

마. 수익증권의 환매제한

- 상기의 환매 관련 절차에도 불구하고 다음의 경우 집합투자업자는 그 정해진 바에 따라 환매청구의 접수를 중지할 수 있습니다.
- 부분환매 결정에 의한 정상자산과 환매연기자산으로 분리를 위한 기준일을 설정하는 경우

- 수익자총회 합병승인에 따른 투자신탁의 합병기준일을 설정하는 경우
- 투자신탁해지에 따른 상환금지급을 위해 기준일을 설정하는 경우
- 투자신탁분배금지급기간 종료에 따른 투자신탁분배금 지급을 위해 기준일을 설정하는 경우

12. 기준가격 산정기준 및 집합투자재산의 평가

1) 기준가격의 산정 및 공시

구 분	내 용
산정방법	당일 공고되는 기준가격은 공고·게시일 전날의 재무상태표상에 계상된 투자신탁의 자산총액에서 부채총액을 차감한 금액(이하 "순자산총액"이라 합니다)을 공고·게시일 전날의 수익증권 총좌수로 나누어 산정하며, 1좌 단위로 원미만 셋째자리에서 4사5입하여 원미만 둘째자리까지 계산합니다.
산정주기	기준가격은 매일 산정합니다.
공시주기	산정된 기준가격을 매일 공고·게시합니다. 다만, 공휴일, 국경일 등은 기준가격이 공시되지 않습니다.
공시방법 및 장소	<input type="checkbox"/> 1좌 단위로 원미만 셋째자리에서 4사5입하여 원미만 둘째자리로 계산하여 지정참가회사 및 판매회사의 영업점, 지정참가회사·판매회사·집합투자업자(www.kiwoomam.com)·한국거래소(www.krx.co.kr)의 인터넷홈페이지에 공시합니다 <input type="checkbox"/> 이 투자신탁을 최초로 설정하는 날의 1좌당 기준가격은 최초설정일의 추적대상지수에 지수승수를 곱한 금액으로 합니다. <input type="checkbox"/> 집합투자업자는 기준가격을 매일 계산하고, 집합투자업자, 판매회사 또는 지정참가회사는 해당 회사의 영업점포 등에 비치하고 한국거래소에 동 기준가격을 공시합니다. 따라서 수익자가 기준가격을 알고자 하는 경우에는 판매회사 또는 지정참가회사를 방문하시어 기준가격을 요청하거나 한국거래소를 통하여 파악하실 수 있습니다. <input type="checkbox"/> 집합투자업자는 일반사무관리회사에 기준가격계산업무를 위탁할 수 있습니다. 이 경우 일반사무관리회사는 기준가격을 지정참가회사 또는 판매회사의 영업점포 등에 게시·공고하거나, 한국거래소에 공시하여야 합니다.

2) 집합투자재산의 평가방법

- 집합투자재산의 평가는 관련법령 및 규정에서 정하는 바에 의하여 시가에 따라 평가하되, 평가일 현재 신뢰할 만한 시가가 없는 경우에는 공정가액으로 평가합니다.
- 집합투자업자는 집합투자재산의 평가업무를 수행하기 위하여 관련법령 및 규정에 의한 방법에 따라 평가위원회(집합투자재산평가위원회)를 구성·운영합니다. 또한, 집합투자업자는 집합투자재산에 대한 평가가 공정하고 정확하게 이루어질 수 있도록 집합투자재산을 보관·관리하는 신탁업자의 확인을 받아 다음의 사항이 포함된 집합투자재산의 평가와 절차에 관한 기준(집합투자재산평가기준)을 마련하여야 합니다.

- ① 평가위원회의 구성 및 운영에 관한 사항
- ② 집합투자재산의 평가의 일관성 유지에 관한 사항
- ③ 집합투자재산의 종류별로 해당 재산의 가격을 평가하는 채권평가회사를 두는 경우 그 선정 및 변경과 해당 채권평가회사가 제공하는 가격의 적용에 관한 사항 등

※ 집합투자재산평가위원회 구성 및 업무

- 구성 : 집합투자재산의 평가업무 담당임원, 집합투자재산의 운용업무 담당임원, 준법감시인 등
- 업무 : 집합투자재산에 대한 평가를 공정하고 정확하게 하기 위하여 집합투자재산 평가에 대한 필요사항을 의결함

- 집합투자재산에 속하는 자산은 그 종류별로 다음과 같이 평가합니다.

- 대상자산	평가방법
① 상장주식	평가기준일에 증권시장에서 거래된 최종시가
①-2 외화표시유가증권인 상장주식 및 상장채권	그 유가증권을 취득한 국가에 소재하는 유가증권시장의 전날의 최종시가 또는 2인이상의 채권평가회사가 제공하는 가격정보를 기초로 한 가격
② 비상장 주식	취득가. 다만, 취득가로 평가하는 것이 불합리한 것으로 판단되는 경우 집합투자재산평가위원회의 의결을 거쳐 평가방법을 결정.
③ 장내파생상품	그 장내파생상품이 거래되는 증권시장 등이 발표하는 가격(해외장내파생상품의 경우

	전날의 가격)
④ 장외파생상품	채권평가회사가 제공하는 가격 또는 당해 장외파생상품 발행 또는 계산회사가 제시하는 가격에 기초하여 집합투자재산평가위원회에서 결정한 가격
⑤ 상장채권	평가기준일에 증권시장에서 거래된 최종시가를 기준으로 2이상의 채권평가회사가 제공하는 가격정보를 기초로 한 가격 평가기준일이 속하는 달의 직전 3월간 계속 매월 10일 이상 증권시장에서 시세가 형성된 채권에 한정
⑥ 비상장채권	2이상의 채권평가회사가 제공하는 가격을 기초로 한 가격 (⑤의 규정에 해당하지 아니하는 상장채권을 포함)
⑦ 기업어음 또는 금융기관이 발행한 채무증서	2이상의 채권평가회사가 제공하는 가격을 기초로 한 가격
⑧ 집합투자증권	평가기준일에 공고된 기준가격 또는 집합투자재산평가위원회가 정하는 가격. 다만, 상장된 집합투자증권은 증권시장에서 거래된 최종시가
⑨ 파생결합증권	2개 이상의 채권평가회사가 제공한 가격의 평균가격. 다만, 상장 또는 등록된 파생결합증권은 증권시장에서 거래된 최종시가

13. 보수 및 수수료에 관한 사항

- 이 투자신탁은 운용 및 판매 등의 대가로 수수료 및 보수를 지급하게 됩니다.
- 이 투자신탁의 투자자는 지정참가회사보수와 관련하여 수익증권의 판매회사(투자매매업자 또는 투자중개업자)로부터 해당 투자신탁의 투자자에게 지속적으로 제공하는 용역의 대가에 관한 내용이 기재된 자료를 교부받고 설명을 들으셔야 합니다.

1) 투자자에게 직접 부과되는 수수료

구 분	부과비율 (또는 부과금액)	부과시기
선취판매수수료	-	매입시
후취판매수수료	-	환매시
전환수수료	-	전환시
환매수수료	-	환매시

2) 집합투자기구에 부과되는 보수 및 비용

구 분	부과비율 (연간,%)	부과시기
집합투자업자보수	0.0240	매 3개월 /사유 발생시
지정참가회사보수	0.0010	
신탁업자보수	0.0050	
일반사무관리회사보수	0.0050	
총보수	0.0350	-
동종유형총보수	0.3900	-
기타비용	0.0289	사유 발생시
총보수 · 비용	0.0639	-
합성총보수 · 비용(피투자 집합투자기구 보수	0.0705	-
증권 거래비용	0.0041	사유 발생시

* **최초 보수계산기간의 3개월은 최초설정일로부터 최초로 도래하는 분기 종료일까지이며** 이후의 보수계산 기간은 그 날의 익일부터 매3개월을 의미합니다. 보수 관련 상세 내용은 이 투자신탁의 집합투자규약을 반드시 확인하여 주시기 바랍니다.

주1) 기타비용은 이 투자신탁에서 경상적, 반복적으로 지출되는 비용(증권거래비용 및 금융비용 제외)등에 해당하는 것으로 다음과 같은 비용을 포함합니다. 단, 세부 지출 내역은 펀드별로 상이할 수 있습니다.

- 예탁원결제비용, 채권평가비용, 부동산감정평가비용, 감사비용, 펀드평가비용, 지수사용료 등

회계기간이 경과한 경우에는 직전 회계연도의 기타비용 비율을 추정치로 사용하며, 회계기간이 경과하지 아니한 경우에는

작성일까지의 기타비용을 연환산하여 추정치로 사용하므로 실제 비용은 이와 상이할 수 있습니다. [직전 회계연도 : 2024.01.01 ~ 2024.12.31]

주2) 증권거래비용은 다음과 같은 비용을 포함합니다. 단 세부 지출내역은 펀드별로 상이할 수 있습니다.

- 상장 또는 등록주식 매매수수료, 장내파생상품 매매수수료, 장외파생상품 매매수수료, 현금 증개수수료, 대차 또는 대주, Repo 거래 증개수수료, 해외자산(주식, 채권, 선물, 장외파생, 기타 Forward 매매수수료) 등
증권거래비용은 회계기간이 경과한 경우에는 직전 회계연도의 증권거래비용을 기준으로 작성되었으며, 회계기간이 경과하지 아니한 경우에는 작성일까지의 증권거래비용 비율을 연환산하여 추정치로 사용하므로 실제 비용은 이와 상이할 수 있습니다. [직전 회계연도 : 2024.01.01 ~ 2024.12.31]

주3) 금융비용은 다음과 같은 비용을 포함합니다. 단 세부 지출내역은 펀드별로 상이할 수 있습니다.

- 차입금이자비용, 현금담보이자비용 등 기타 이자비용
금융비용은 회계기간이 경과한 경우에는 직전 회계연도의 금융비용을 기준으로 작성되었으며, 계산이 가능한 금융비용이 발생하지 않는 투자신탁이거나 설정일로부터 1년이 경과하지 않은 투자 신탁인 경우 금액 산출이 불가능할 수 있습니다.

주4) 직전 회계기간 중 발생한 증권거래비용 및 금융비용, 발행분담금 비용은 다음과 같습니다. 다만, 회계기간 중 해당비용이 발생하는 경우 회계기간이 경과한 이후에 직전 회계연도의 발생비용을 기재할 예정입니다.

(직전 회계기간 중 발생내역, 단위: 천원)

구분	금액
증권거래비용	527
금융비용	0
발행분담금	822

주5) '동종유형 총보수'는 한국금융투자협회에서 공시하는 동종유형 집합투자기구 전체의 평균 총보수비용을 의미합니다.

주6) 총보수·비용 비율은 이 투자신탁에서 지출되는 보수와 기타비용 총액을 순자산 연평잔액(보수·비용 차감후 기준)으로 나누어 산출합니다.

주7) 합성 총보수·비용 비율은 이 투자신탁에서 지출되는 보수와 기타비용에 이 투자신탁이 투자하는 피투자 집합투자기구에 투자한 비율을 안분한 피투자 집합투자기구의 보수와 기타비용을 합한 총액을 순자산 연평잔액(보수·비용차감후기준)으로 나누어 산출합니다. 피투자 집합투자기구의 보수와 기타비용을 알 수 없을 경우 피투자 집합투자기구에 발생하는 보수와 기타비용이 포함되지 않을 수 있습니다. 상기 표는 이 투자신탁이 투자하는 피투자 집합투자기구의 총보수·비용을 연간 추정치로 사용하여 산출하였으며 따라서 실제 비용은 이와 상이할 수 있습니다.

<1,000만원을 투자할 경우 투자자가 부담하게 되는 수수료 및 보수·비용>

(단위 : 천원)

투자기간	1년후	2년후	3년후	5년후	10년후
판매수수료 및 총보수·비용	7	13	21	36	82
판매수수료 및 합성 총보수·비용	7	15	23	40	91

주1) 수익자가 1,000만원을 투자했을 경우 직·간접적으로 부담할 것으로 예상되는 수수료 또는 총보수·비용(기타비용 포함)을 누계액으로 산출한 것입니다. 이익금은 모두 재투자하며, 연간 투자수익률은 5%, 후취판매수수료를 0%, 보수·비용 비율은 일정하다고 가정하였습니다. 그러나 실제 수익자가 부담하게 되는 보수 및 비용은 기타비용의 변동, 순자산총액의 변동, 보수의 인상 또는 인하 여부 등에 따라 달라질 수 있습니다. 또한 이 집합투자기구는 인덱스 추종을 위하여 인덱스 구성비중의 변경 발생시 포트폴리오 변경을 위한 매매가 빈번히 발생할 수 있으므로 매매비용이 증가할 수 있으며 이러한 매매비용의 증가는 집합투자기구의 비용의 증가를 야기할 수 있습니다.

14. 이익 배분 및 과세에 관한 사항

1) 이익분배

① 집합투자업자는 이 투자신탁재산의 운용에 따라 발생한 이익금을 투자신탁회계기간 종료시 분배합니다. 다만, 다음의 어느 하나에 해당하는 이익금은 해당 이익금의 범위 내에서 분배를 유보하며, 법 제242조에 따른 이익금이 0보다 적은 경우에도 분배를 유보합니다.

- 법 제238조에 따른 집합투자재산의 평가이익
- 법 제240조제1항의 회계처리기준에 따른 매매이익
- 법 제234조에 따른 상장지수집합투자기구로서 지수 구성종목 변경으로 교체함에 따라 계산되는

이익

- ② 이 경우 집합투자업자는 이익분배금의 지급기준일로부터 제 3 영업일전까지 이익분배금 지급여부, 이익분배금 지급시 분배율 등에 대한 구체적인 사항을 증권시장에 공시하여야 합니다.
- 지급기준일: 매월 마지막 영업일
 - 지급시기: 지급기준일 익영업일로부터 제 10 영업일 이내
 - 대상 수익자: 지급기준일 현재 투자신탁의 수익증권을 보유중인 수익자
 - 이익분배금: 집합투자업자가 정하는 분배율을 기준으로 산출한 금액. 단, 이익분배율 산출 시에는 위의 ①의 각호에 해당하는 이익만을 유보할 수 있습니다.
- ③ 집합투자업자가 이익분배금의 지급을 신탁업자에게 지시하는 경우에 신탁업자는 지체 없이 당해 이익분배금을 전자등록기관으로 인도합니다.
- ④ ① 내지 ②의 규정에 의하여 이익분배금을 지급하는 경우 판매회사 또는 지정참가회사는 전자등록기관으로부터 인도받은 이익분배금을 지체없이 수익자에게 지급하여야 합니다.

2) 상환금의 지급

이 투자신탁의 신탁계약이 종료하는 경우 집합투자업자는 투자신탁의 잔존자산을 현금화하여 해지기준일의 투자신탁의 전체 수익증권 중 각 수익자가 보유하는 수익증권의 비율에 따라 다음과 같이 각 수익자에게 지급합니다.

- ▷ 지급기한: 신탁계약해지 기준일로부터 제10영업일 이내
- ▷ 지급 순자산가치: 상환금 지급 직전일의 신탁재산의 순자산가치
- ▷ 자산의 형태: 당해 잔존자산을 매각하여 현금으로 지급
- ▷ 대상자: 신탁계약해지일에 이 투자신탁의 수익증권을 보유하고 있는 수익자
- ▷ 상환금 지급처: 수익자의 위탁매매계좌(신탁계약해지 기준일에 이 투자신탁의 수익증권을 보유하고 있는 계좌를 말합니다)가 개설되어 있는 판매회사, 지정참가회사 또는 증권회사에서 상환금을 지급합니다. 이 경우 수익자는 판매회사, 지정참가회사 또는 증권회사에 수익증권을 제출하여야 합니다.

3) 과세

- 다음은 이 투자신탁에서 발생한 소득에 대한 과세 및 이 투자신탁의 투자자가 부담하게 될 과세에 대한 내용으로서 이 펀드신고서 작성 시점을 기준으로 작성된 것입니다. 그러나 정부의 정책등에 따라 아래의 과세관련 내용은 변경가능 합니다. 또한, 집합투자업자는 아래의 과세 방법이 정확하다는 것을 보장하지 아니하므로 보다 정확하고 자세한 이 투자신탁과 관련한 세제부분은 세무전문가와 상담이 필요합니다.
- 투자소득에 대한 과세는 소득이 발생하는 투자신탁 단계에서의 과세와 투자자에게 이익을 분배하는 단계에서의 과세로 나누어집니다.

가. 투자신탁에 대한 과세

☞ 별도의 소득과세 부담이 없는 것이 원칙

- 투자신탁 단계에서는 소득에 대해서 별도의 세금 부담을 하지 않는 것을 원칙으로 하고 있습니다. 투자신탁재산에 귀속되는 이자·배당소득은 귀속되는 시점에는 원천징수하지 아니하고 집합투자기구로부터의 이익이 수익자에게 지급하는 날(특약에 따라 원본에 전입되는 날 및 신탁계약기간 연장하는 날 포함)에 집합투자기구로부터의 이익으로 원천징수하고 있습니다. 다만, 외국원천징수세액은 다음과 같은 범위를 한도로 환급을 받고 있습니다.

※ 환급세액 = 외국납부세액 × 환급비율*

* 환급비율 : (과세대상소득금액 / 국외원천과세대상소득금액) 단, 환급비율 >1 이면 1, 환급비율 <0 이면 0으로 함

다만, 2025년 1월 1일 이후에 발생하는 외국납부세액은 투자신탁 단계에서 별도의 환급 절차가 없으며,

원천징수의무자(판매 회사)가 수익자에게 집합투자기구 이익을 지급하는 시점에 수익자가 납부할 세액에서 수익자별 외국납부세액 공제 금액을 차감하여 원천징수 합니다.

- 발생 소득에 대한 세금 외에 투자재산의 매입, 보유, 처분 등에서 발생하는 취득세, 등록세, 증권거래세 및 기타 세금에 대해서는 투자신탁의 비용으로 처리하고 있습니다.

나. 수익자에 대한 과세

☞ 원천징수 원칙

- 수익자는 집합투자기구로부터의 이익을 지급받는 날(특약에 따라 원본에 전입되는 날 및

신탁계약기간 연장되는 날 포함)에 과세이익에 대한 세금을 원천징수의 형식으로 납부하게 되며, 투자신탁의 수익증권을 계좌간 이체, 계좌의 명의변경, 양도(전자증권법 제30조에 따른 계좌간 대체의 전자등록에 의하여야 함)의 방법으로 거래하는 경우에도 보유기간 동안 발생한 과세이익에 대한 세금을 원천징수의 형식으로 납부하고 있습니다. 다만, 해당 집합투자기구로부터의 과세이익을 계산함에 있어서 집합투자기구가 투자하는 증권시장에 상장된 증권(채권 및 외국집합투자증권 등 제외) 및 이를 대상으로 하는 선물, 벤처기업의 주식 등에서 발생하는 매매·평가 손익을 분배하는 경우 당해 매매·평가 손익은 과세대상인 배당소득금액에서 제외하고 있습니다.

※ 상장지수집합투자기구(ETF)의 보유기간과세 적용 시행

소득세법 시행규칙 제13조의 시행(2010년7월1일)에 따라 이 투자신탁과 같은 상장지수집합투자기구의 경우도 보유기간 중에 발생한 이익에 대하여 2010년 7월 1일부터 배당소득세가 과세됩니다. 배당소득금액, ETF 매수가격 등의 적용기준은 아래와 같습니다. 단, 증권시장에서 거래되는 주식의 가격만을 기반으로 하는 지수의 변화를 그대로 추적하는 것을 목적으로 하는 ETF는 보유기간 과세가 적용되지 않습니다.

① 결산시 배당소득금액

집합투자기구의 결산에 따라 수익자가 이익을 분배 받을 경우 배당소득금액은 아래와 같이 계산됩니다.

▶ 결산시 배당소득금액

= 집합투자증권의 결산시 과세표준기준가격

- 매수시(매수후 결산 및 분배가 있었던 경우는 직전 결산 및 분배 직후를 의미) 과세 표준기준가격
± 직전 결산 및 분배시 발생한 과세되지 아니한 투자자별 손익

※ 단, 배당소득금액은 집합투자기구가 투자자에게 분배하는 금액을 한도로 합니다.

② 환매시 배당소득금액

수익자가 집합투자증권의 환매, 매도 및 해지(해산)(이하 “환매 등”이라 합니다)를 통하여 집합투자기구로부터 이익을 받을 경우 배당소득금액은 아래와 같이 계산됩니다.

▶ 환매시 배당소득금액 = 과세표준기준가격 차이*와 실제 매매차익** 중 작은 금액

* 과세표준기준가격 차이

= 환매 등이 발생하는 시점의 과세표준기준가격

- 매수시(매수후 결산·분배가 있었던 경우는 직전 결산·분배 직후) 과세표준기준가격
± 직전 결산 및 분배시 발생한 과세되지 아니한 투자자별 손익

** 실제 매매차익

= 매도 시점의 매도금액 - 매수취득금액

± 직전 결산 및 분배시 발생한 과세되지 아니한 투자자별 손익

※ 2010년 7월 1일 이전 매수하여 그 이후 매도하는 경우에는 2010년 7월 1일의 과세표준기준가격을 매수시 과세표준기준가격으로 적용합니다.

③ 기타 사항

같은 계좌 내에서 같은 ETF를 증권시장에서 2회 이상 매수한 경우 매수시의 과세표준기준가격은 이동평균법*에 따라 산정하고, 투자자별 배당소득금액은 같은 시점에서 환매등이 발생하는 ETF 전체를 하나의 과세단위로 하여 계산합니다.(단, 같은 날 매도되는 ETF는 전체를 하나의 과세단위로 하여 배당소득금액을 계산)

* 이동평균법: 집합투자증권을 매수할 때마다 집합투자증권의 과세표준기준가격의 합계액을 집합투자증권의 좌(주)수의 합계액으로 나누는 방법으로 좌(주)당 평균 과세표준기준가격을 산출하고 그 중 가장 나중에 산출된 평균 과세표준기준가격에 따라 집합투자증권의 좌(주)당 과세표준기준가격을 산정하는 방식

다. 수익자에 대한 과세율

☞ 개인, 일반법인 15.4%(지방소득세 포함)

- 거주자 개인이 받는 집합투자기구로부터의 과세이익에 대해서는 15.4% (소득세 14%, 지방소득세 1.4%)의 세율로 원천징수 됩니다. 이러한 소득은 개인의 연간 금융소득 합계액(이자소득과 배당소득)이 이자소득 등의 종합과세기준금액 이하인 경우에는 분리과세 원천징수로 납세의무 종결되나, 연간 금융소득 합계액(이자소득과 배당소득)이 이자소득등의 종합과세기준금액을 초과하는 경우에는 이자소득등의 종합과세기준금액을 초과하는 금액을 다른 종합소득(부동산임대소득, 사업소득, 근로소득, 기타소득)과 합산하여 개인소득세율로 종합과세 됩니다.

- 내국법인이 받는 투자신탁의 과세이익은 15.4% (법인세 14%, 지방소득세 1.4%)의 세율로 원천징수(금융기관 등의 경우에는 제외)됩니다. 이러한 소득은 법인의 결산 시점에 투자신탁으로부터

받게 되는 소득과 법인의 다른 소득전체를 합산한 소득에 대하여 법인세율을 적용하여 과세하며, 이전에 납부한 원천징수세액은 기납부세액으로 공제 받게 됩니다.

- ※ 조세특례제한법 등 관련법령의 변경에 따라 위의 세제우대사항이 변경될 수 있습니다.
- ※ 기준가격: 집합투자기구(펀드)의 투자원금에 운용성과를 반영한 금액으로서 운용성과에 따라 변경되며, 매입 혹은 환매시 적용됩니다.
- ※ 과표기준가격: 펀드의 투자원금에 과세대상자산 (“나. 수익자에 대한 과세” 참조)에서 발생한 운용성과만을 더하거나 차감하여 계산된 것으로서, 환매 또는 이익분배시 납부해야 할 세금을 계산할 때 적용됩니다. 과표기준가격은 비과세대상자산 (“나. 수익자에 대한 과세” 참조)에서 발생한 손실을 인정하지 않기 때문에 기준가격을 기준으로 한 투자손익이 (-)손실인 경우에도 투자자는 과세를 당할 수 있습니다.
- ※ 상기 투자소득에 대한 과세내용 및 각 수익자에 대한 과세는 정부 정책, 수익자의 세무상의 지위 등에 따라 달라질 수 있습니다. 그러므로, 수익자는 투자신탁에 대한 투자로 인한 세금 영향에 대하여 조세전문가와 협의하는 것이 좋습니다.

제3부. 집합투자기구의 재무 및 운용실적 등에 관한 사항

1. 재무정보

이 투자신탁의 재무제표는 주식회사의 외부감사에 관한 법률에 의한 기업회계기준 중 투자신탁에 관한 회계기준에 따라 작성되었으며, 동 재무제표에 대한 회계감사법인 및 감사의견은 다음과 같습니다.

기 간	회계감사법인	감사의견
제 2 기 (2024.01.01 ~ 2024.12.31)	회계감사면제	해당없음
제1기 (2023.11.02 ~ 2023.12.31)	회계감사면제	해당없음

1) 요약재무정보

(단위: 원)

재무상태표			
항 목	제 2 기	제1기	제0기
	(2024.12.31)	(2023.12.31)	(0000.00.00)
운용자산	26,345,679,129	9,348,127,714	0
증권	25,387,749,888	9,248,628,063	0
파생상품	0	0	0
부동산/실물자산	0	0	0
현금 및 예치금	957,929,241	99,499,651	0
기타 운용자산	0	0	0
기타자산	265,656,205	95,433,016	0
자산총계	26,611,335,334	9,443,560,730	0
운용부채	0	0	0
기타부채	55,779,554	824,589	0
부채총계	55,779,554	824,589	0
원본	21,000,000,000	8,000,000,000	0
수익조정금	1,104,961,029	0	0
이익잉여금	4,450,594,751	1,442,736,141	0
자본총계	26,555,555,780	9,442,736,141	0

(단위: 원, %)

손익계산서			
항 목	제 2 기	제1기	제0기
	(2024.01.01 ~ 2024.12.31)	(2023.11.02 ~ 2023.12.31)	(0000.00.00 ~ 0000.00.00)
운용수익	872,469,422	1,443,399,840	0
이자수익	386,179,010	49,498,109	0
배당수익	40,000,000	0	0
매매/평가차익(손)	446,290,412	1,393,901,731	0
기타수익	269,167	765,286	0
운용비용	-5,042,910	-541,675	0
관련회사 보수	-4,516,043	-500,942	0
매매수수료	-526,867	-40,733	0

기타비용	-4,123,290	-887,310	0
당기순이익	863,572,389	1,442,736,141	0
매매회전율	0	0	0.00

- 주1) 요약재무정보 사항중 매매회전율이란 주식매매의 빈번한 정도를 나타내는 지표로서 해당 운용기간동안 매도한 주식가액을 같은 기간동안 평균적으로 보유한 주식가액으로 나누어 산출합니다. 1회계년도동안의 평균적인 주식투자규모가 100억원이고, 주식매도금액 또한 100억원인 경우 매매회전율은 100%(연기준)로 합니다.
- 주2) 상기의 요약 재무제표 및 정식 재무제표의 경우 작성 기준일은 동일하나, 상기의 요약 재무제표는 결산이 확정된 것이 아닌 결산시 이익분배금등을 감안하여 작성한 것이며, 정식 재무제표의 경우 결산 후 이익분배금을 포함한 모든 손익을 확정지어 회계 감사용으로 작성한 것이므로 계정항목이나, 합계상 차이가 날 수 있습니다.
- 주3) 회계감사인의 회계감사를 받은 집합투자기구의 경우에는 정식 재무제표(재무상태표 및 손익계산서)를 기재하지 않을 수 있으며, 이 경우 재무상태표 및 손익계산서는 한국금융투자협회 인터넷 홈페이지(www.kofia.or.kr)에 공시된 감사보고서를 통하여 확인할 수 있습니다.
- 주4) 주식의 매매회전을 산출과 관련하여 주식 매수·매도 금액, 보유주식의 평균가액, 동종유형 평균 매매회전율 등 주요 내용은 아래와 같습니다.

[단위 : 백만원, 주]

<주식의 매매회전율>						
주식매수		주식매도		당해연도 보유 주식의 평균가액(B)	매매회전율 (A/B)	동종유형 평균 매매회전율
수량	금액	수량	금액(A)			
0	0.00	0	0.00	0.00	0.00	12.92

(*)동종유형이란 상장지수집합투자기구 및 일반 공모집합투자기구로 구분하여 자본시장법 제229조에 따른 5가지 종류의 유형(단기금융집합투자기구제외)을 의미합니다.

- 주5) 이 투자신탁은 기타 운용방법으로 증권을 대여하거나 차입하는 거래가 가능하며 상기의 요약 손익계산서상 기타수익과 기타비용에는 증권대차거래로 인해 발생한 수익 또는 비용이 다음과 같이 포함·구성되어 있습니다.

- 기타수익 : 증권대여에 따른 수수료 수익 등이 포함(2기 0.27백만원, 1기 0.05백만원 발생)
- 기타비용 : 증권차입에 따른 수수료 비용 등이 포함(2기 0백만원, 1기 0백만원 발생)

- 주6) 집합투자기구의 운용 과정에서 발생하는 다양한 거래비용은 아래와 같습니다.

[단위 : 백만원]

<운용과정에서 발생하는 거래비용>						
구분	당해 연도			전년도		
	거래금액(A)	거래비용		거래금액(A)	거래비용	
		금액(B)	거래비용 비율(B/A)		금액(B)	거래비용 비율(B/A)
주식	0.00	0.00	0.00	0.00	0.00	0.00
주식 이외의 증권(채권 등)	52,419.60	0.00	0.00	7,900.88	0.00	0.00
부동산	0.00	0.00	0.00	0.00	0.00	0.00
장내파생상품	15,175.15	0.32	0.00	0.00	0.00	0.00
장외파생상품	0.00	0.00	0.00	0.00	0.00	0.00
합계	67,594.75	0.32	0.00	7,900.88	0.00	0.00

(*)장외 채권거래와 같이 별도 수수료가 발생하지 않는 등의 사유로 거래비용의 객관적인 산출이 어렵거나 부동산 등과 같이 취득원가에 포함되는 항목(수익적지출 등 비용으로 산정되는 항목은 기재)은 제외하였습니다.

2) 재무상태표

(단위: 원)

과목	제2기(2024.12.31)		제1기(2023.12.31)		제0기(0000.00.00)	
	금	액	금	액	금	액
운용자산						
현금및예치금		957,929,241		99,499,651		0
1. 현금및현금성자산	957,929,241		99,499,651		0	
2. 예치금	0		0		0	
3. 증거금	0		0		0	
대출채권		0		0		0
1. 콜론	0		0		0	
2. 환매조건부채권매수	0		0		0	
3. 매입어음	0		0		0	
4. 대출금	0		0		0	
유가증권		25,387,749,888		9,248,628,063		0
1. 지분증권	0		0		0	
2. 채무증권	24,291,449,888		9,248,628,063		0	
3. 수익증권	1,096,300,000		0		0	
4. 기타유가증권	0		0		0	
파생상품		0		0		0
1. 파생상품	0		0		0	
부동산과 실물자산		0		0		0
1. 건물	0		0		0	
2. 토지	0		0		0	
3. 농산물	0		0		0	
4. 축산물	0		0		0	
기타운용자산		0		0		0
1. 임차권	0		0		0	
2. 전세권	0		0		0	
기타자산		265,656,205		95,433,016		0
1. 매도유가증권미수금	2,600,000		0		0	
2. 정산미수금	0		0		0	
3. 미수이자	223,056,205		95,398,854		0	
4. 미수배당금	40,000,000		0		0	
5. 기타미수입금	0		34,162		0	
6. 기타자산	0		0		0	
7. 수익증권청약금	0		0		0	
자산총계		26,611,335,334		9,443,560,730		0
부채						
운용부채		0		0		0
1. 파생상품	0		0		0	
2. 환매조건부채권매도	0		0		0	
3. 기타운용부채	0		0		0	
기타부채		55,779,554		824,589		0
1. 매수유가증권미지급금	0		0		0	
2. 정산미지급금	0		0		0	
3. 해지미지급금	0		0		0	
4. 수수료미지급금	2,859,554		824,589		0	
5. 미지급이익분배금	52,920,000		0		0	
6. 기타미지급금	0		0		0	
부채총계		55,779,554		824,589		0
자본						
1. 원본	21,000,000,000		8,000,000,000		0	
2. 집합투자기구안정조정금	1,104,961,029		0		0	
3. 이월잉여금	4,450,594,751		1,442,736,141		0	
(발행차수 당기: 420,000 차		이익잉여금		1,442,736,141		0
전기: 160,000 차		수익조정금		0		0
전전기: 0 차)						
(기준가격 당기: 63,227.51 원						
전기: 59,017.10 원						
전전기: 0.00 원)						
자본총계		26,555,555,780		9,442,736,141		0
부채와자본총계		26,611,335,334		9,443,560,730		0

3) 손익계산서

(단위: 원)

과 목	제2기(2024.01.01 ~ 2024.12.31)		제1기(2023.11.02 ~ 2023.12.31)		제0기(0000.00.00 ~ 0000.00.00)	
	금	액	금	액	금	액
운 용 수 익						
1. 투자수익		426,448,177		50,263,395		0
1. 이 자 수 익	386,179,010		49,498,109		0	
2. 배당금수익	40,000,000		0		0	
3. 수수료수익	269,167		765,286		0	
4. 기타투자수익	0		0		0	
2. 매매차익과 평가차익		1,245,137,021		1,393,901,731		0
1. 자본증권매매/평가차익	0		0		0	
2. 채무증권매매/평가차익	959,587,021		1,393,901,731		0	
3. 수익증권매매/평가차익	0		0		0	
4. 현금및대체증권매매/평가차익	0		0		0	
5. 파생상품매매/평가차익	285,550,000		0		0	
6. 외환거래/평가차익	0		0		0	
7. 기타차익	0		0		0	
3. 매매차손과 평가차손		798,846,609		0		0
1. 자본증권매매/평가차손	0		0		0	
2. 채무증권매매/평가차손	466,464,316		0		0	
3. 수익증권매매/평가차손	60,262,293		0		0	
4. 현금및대체증권매매/평가차손	0		0		0	
5. 파생상품매매/평가차손	272,120,000		0		0	
6. 외환거래/평가차손	0		0		0	
7. 기타차손	0		0		0	
운 용 비 용		9,166,200		1,428,985		0
1. 운용수수료	3,096,715		343,504		0	
2. 판매수수료	129,030		14,312		0	
3. 수탁수수료	645,149		71,563		0	
4. 사무수탁수수료	645,149		71,563		0	
5. 지급수수료	4,650,157		594,743		0	
6. 기타비용	0		333,300		0	
당기순이익(또는 당기순손실)		863,572,389		1,442,736,141		0
좌당순이익(또는 좌당순손실)		2,056		9,017		

2. 연도별 설정 및 환매현황

(단위: 억좌, 억원)

기간	기간초 잔고		회계기간 중				기간말 잔고	
			설정(발행)		환매			
	좌수	금액	좌수	금액	좌수	금액	좌수	금액
	(출자 지분수)		(출자 지분수)		(출자 지분수)		(출자 지분수)	
2024.01.01 ~ 2024.12.31	0.00	94.43	0.00	177.06	0.00	12.57	0.00	265.56
2023.11.02 ~ 2023.12.31	0.00	0.00	0.00	80.00	0.00	0.00	0.00	94.43

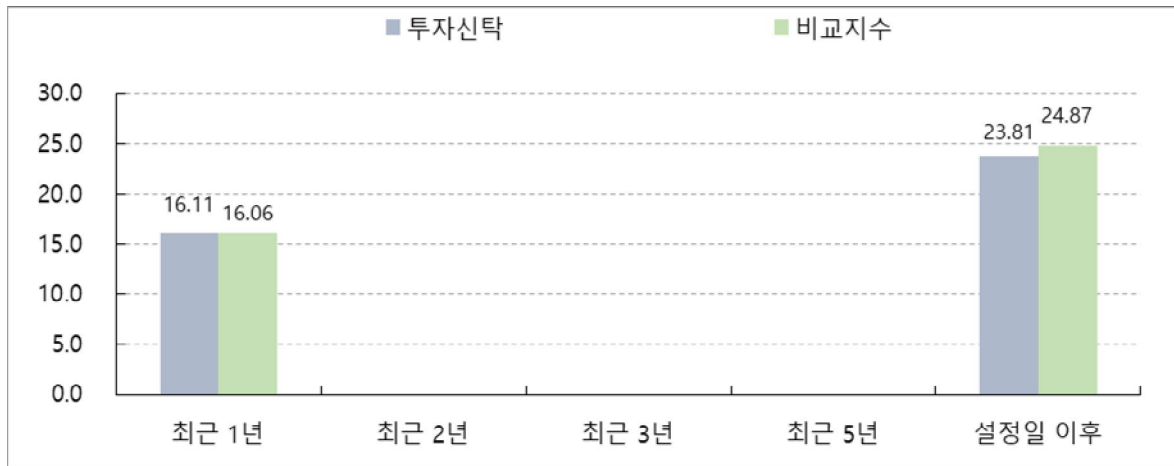
주1) 이익분배에 의한 재투자분을 포함하였습니다. 기간말 잔고 금액은 결산 후 기준으로 작성되었습니다.

3. 집합투자기구의 운용실적

다음의 투자실적은 이 투자신탁의 과거성과를 나타낼 뿐 미래의 운용성과를 보장하는 것은 아닙니다. 투자실적 추이는 투자자의 투자판단에 도움을 드리하고자 작성된 것으로 연평균 수익률은 해당기간 동안의 평균수익률을, 연도별 수익률은 기간별 수익률 변동성을 나타낸 것입니다. 연평균 수익률 및 연도별 수익률에 관한 정보는 신고서 또는 투자설명서의 작성기준일로 산정한 수익률로서 실제 투자시점의 수익률은 크게 다를 수 있으므로 별도로 확인하여야 합니다. 이 투자신탁의 투자성과와 관련된 상세한 내용은 한국금융투자협회 전자공시사이트에 게시된 재무상태표, 손익계산서 등을 참조하시기 바랍니다.

1) 연평균 수익률(세전기준)

(단위: %)



기간	설정일	최근 1년	최근 2년	최근 3년	최근 5년	설정일 이후
		2024.02.10~ 2025.02.09	2023.02.10~ 2025.02.09	2022.02.10~ 2025.02.09	2020.02.10~ 2025.02.09	2023.11.02~ 2025.02.09
운용(모)	2023.11.02	16.11				23.81
비교지수		16.06				24.87
수익률 변동성		10.46				11.19

주1) 비교지수: KIS-키움 국고채30년 지수(총수익지수) × 100%

주2) 비교지수의 수익률에는 운용보수 등 투자신탁에 부과되는 보수 및 비용이 반영되지 않았습니다.

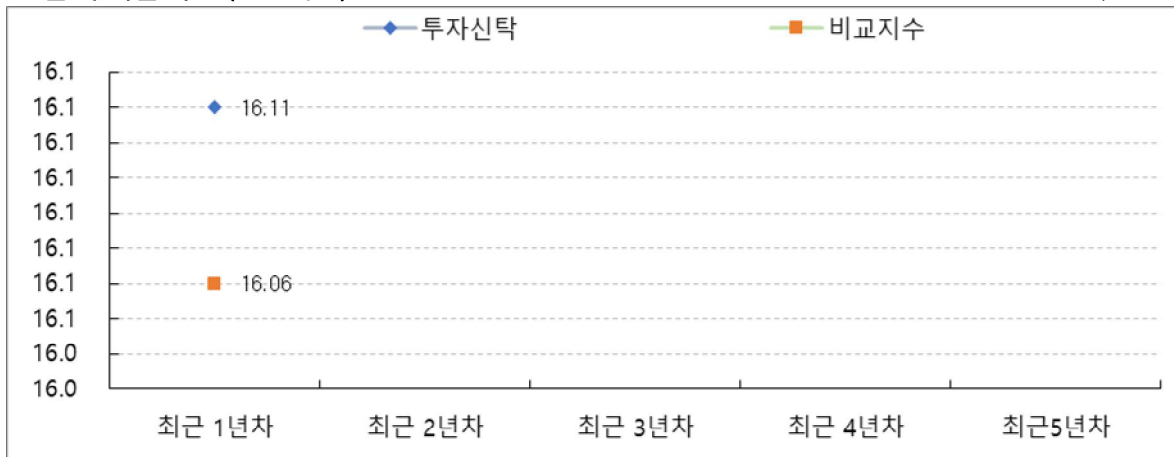
주3) 연평균 수익률은 해당 기간동안의 누적수익률을 기하평균방식으로 계산한 것으로 해당기간 동안의 평균 수익률을 나타내는 수치입니다.

주4) 수익률 변동성(표준편차)은 해당기간 펀드의 연환산 주간수익률이 평균수익률에서 통상적으로 얼마만큼 등락했는지를 보여주는 수치로서, 변동성이 높을수록 수익률 등락이 빈번해 펀드의 손실위험이 높다는 것을 의미합니다.

주5) 본 수익률은 과세전 기준이며, 작성기준일로 산정한 수익률로 실제 투자시점의 수익률은 크게 다를 수 있으므로 별도로 확인하셔야 합니다.

2) 연도별 수익률 추이(세전기준)

(단위: %)



기간	설정일	최근 1년차	최근 2년차	최근 3년차	최근 4년차	최근 5년차
		2024.02.10~ 2025.02.09	2023.02.10~ 2024.02.09	2022.02.10~ 2023.02.09	2021.02.10~ 2022.02.09	2020.02.10~ 2021.02.09
운용(투자신탁)	2023.11.02	16.11				
비교지수		16.06				

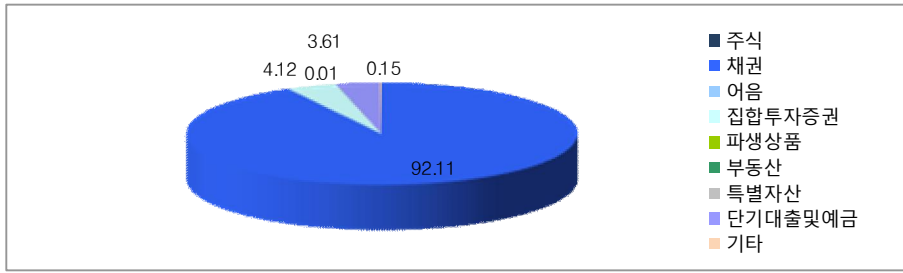
주1) 비교지수: KIS-키움 국고채30년 지수(총수익지수) × 100%

주2) 비교지수의 수익률에는 운용보수 등 투자신탁에 부과되는 보수 및 비용이 반영되지 않았습니다.

주3) 연도별 수익률은 해당되는 각 1년간의 단순 누적수익률로 투자기간동안 이 투자신탁 수익률의 변동성을 나타내는 수치입니다.

주4) 본 수익률은 과세전 기준이며, 작성기준일로 산정한 수익률로 실제 투자시점의 수익률은 크게 다를 수 있으므로 별도로 확인하셔야 합니다.
주5) 최근 2년차 수익률은 6개월 미만으로 표시하지 않습니다.

3) 집합투자기구의 자산 구성 현황



[2024.12.31 현재 / 단위 : 억원, %]

통화별 구분	증권				파생상품		부동산	특별자산		단기대출 및 예금	기타	자산총액
	주식	채권	어음	집합투자 증권	장내	장외		실물자산	기타			
합계	0.0 (0.00)	245.1 (92.11)	0.0 (0.00)	11.0 (4.12)	0.0 (0.01)	0.0 (0.00)	0.0 (0.00)	0.0 (0.00)	0.0 (0.00)	9.6 (3.61)	0.4 (0.15)	266.1 (100.00)
KRW	0.0 (0.00)	245.1 (92.11)	0.0 (0.00)	11.0 (4.12)	0.0 (0.01)	0.0 (0.00)	0.0 (0.00)	0.0 (0.00)	0.0 (0.00)	9.6 (3.61)	0.4 (0.15)	266.1 (100.00)

주1) () 내는 집합투자기구 자산총액 대비 비중을 나타냅니다.

주2) 어음 : 양도성예금증서(CD) 및 어음을 말합니다.

주3) 장내파생상품은 파생상품의 거래에 따른 위탁증거금의 합계액을 말하며, 장내파생상품 평가액은 국내/외 파생상품별 구성현황에 기재합니다.

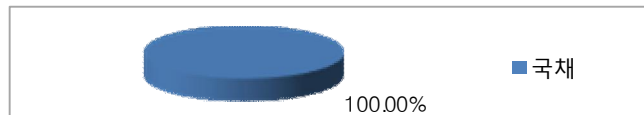
주4) 장외파생상품은 파생상품의 거래에 따른 손익을 말하며, 장외파생상품 평가액(명목계약금액이 있는 경우 명목계약금액을 포함함)은 국내/외 파생상품별 구성현황에 기재합니다.

4) 집합투자기구의 주된 투자대상자산 구성 현황

① 국내 채권종류별 구성 현황

[2025.01.23 현재 / 단위 : 억원, %]

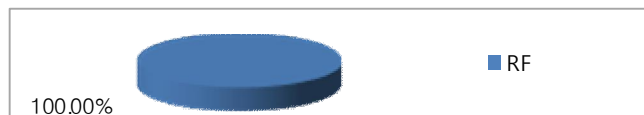
구분	금액	비중
국채	285	100.00%
합계	285	100.00%



② 국내 채권신용평가등급별 구성 현황

[2025.01.23 현재 / 단위 : 억원, %]

구분	금액	비중
RF	285	100.00%
합계	285	100.00%



③ 해외채권 및 해외주식 국가별 구성 현황

해당사항 없음

④ 국내 주식 업종 별 구성 현황

해당사항 없음

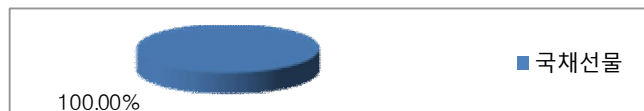
⑤ 해외채권 및 해외주식 통화별 구성 현황

해당사항 없음

⑥ 국내 파생상품별 구성현황

[2025.01.23 현재 / 단위 : 억원, %]

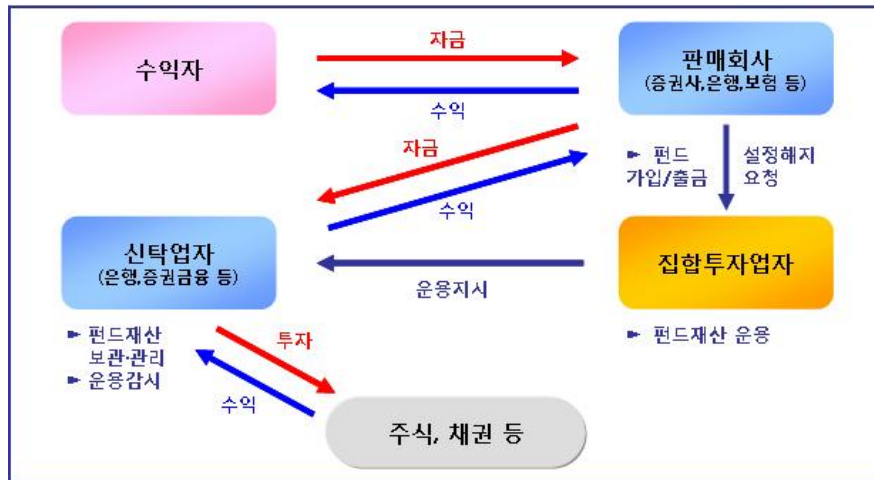
선물구분	평가액	보유비율
국채선물	23.7	100.00%
합계	23.7	100.00%



⑦ 해외 파생상품별 구성현황

해당사항 없음

제4부. 집합투자기구 관련회사에 관한 사항



1. 집합투자업자에 관한 사항

1) 회사개요

회사명	키움투자자산운용 주식회사
주소 및 연락처	서울시 영등포구 의사당대로 96, TP타워 12층 (연락처: 02) 789-0300 / www.kiwoomam.com)
회사연혁	1988.03 럭키투자자문주식회사 설립 1990.09 미국 SEC 투자자문업 등록 1995.02 LG투자자문주식회사로 상호변경 1996.07 LG투자신탁운용주식회사로 상호변경 및 업종 전환 1997.04 투자자문 일임업 허가 2004.12 우리금융그룹 계열사로 편입 2005.06 우리자산운용 출범 LG투자신탁운용, 우리투자신탁운용 양사 합병. 자본금 491억 2005.09 자본금 감자(총 491억 ⇒ 333억) 2006.06 우리크레디트스위스자산운용 출범 Credit Suisse사와 합작 2009.05 우리자산운용 사명변경 2014.12 키움투자자산운용 주식회사 출범 (우리자산운용과 키움자산운용의 합병)
자본금	710억원
주요주주현황	키움증권

2) 주요 업무

가. 주요업무

- 투자신탁의 설정·해지
- 투자신탁재산의 운용·운용지시
- 기타 법령 및 집합투자계약에서 규정한 사항

나. 의무 및 책임

- 집합투자업자는 선량한 관리자의 주의로써 투자신탁재산을 관리하여야 하며, 수익자의 이익을 보호하여야 합니다.
- 집합투자업자가 법령·집합투자계약·투자설명서에 위반하는 행위를 하거나 그 업무를 소홀히 하여 수익자에게 손해를 발생시킨 경우 그 손해를 배상할 책임이 있습니다.
- 집합투자업자가 손해배상책임을 부담하는 경우 관련되는 이사 또는 감사(감사위원회의 위원을

포함)에게도 귀책사유가 있는 때에는 집합투자업자는 이들과 연대하여 그 손해를 배상할 책임이 있습니다.

- 집합투자업자·신탁업자·판매회사·일반사무관리회사·집합투자기구평가회사 및 채권평가회사는 법에 의하여 수익자에 대한 손해배상책임을 부담하는 경우 귀책사유가 있는 때에는 연대하여 손해배상책임을 집니다.

3) 최근 2개 사업연도 요약 재무내용

(단위: 억 원)

재무상태표			포괄손익계산서		
구분	제36(당)기 2023.12.31현재	제35(전)기 2022.12.31현재	구분	제36(당)기 2023.01.01 ~ 2023.12.31	제35(전)기 2022.01.01 ~ 2022.12.31
현금 및 예치금	49	75	영업수익	813	900
증권	2,249	2,151	영업비용	586	628
파생상품자산	-	-	영업이익	227	273
대출채권	48	45	영업외수익	16	0.22
유형자산	4	11	영업외비용	2.94	9.22
사용권자산	14	28	법인세비용차감전 순이익	240	264
기타자산	255	215	법인세비용	47	69
자산총계	2,618	2,524	당기순이익	193	195
예수부채	2	1	기타포괄손익	-	-
리스부채	12	24	총포괄손익	193	195
기타부채	150	169			
파생상품	-	-			
부채총계	164	193			
자본금	710	710			
자본잉여금	171	171			
이익잉여금	1,572	1,450			
자본조정	-	-			
기타포괄손익누계액	-	-			
자본총계	2,453	2,331			
부채 및 자본총계	2,618	2,524			

4) 운용자산규모

[2025.02.09 현재 / 단위 : 억원]

구분	증권집합투자기구					부동산 및 부동산 파생	특별자산 및 특별자산 파생	혼합자산 및 혼합자산 파생	단기금융	총 계
	주식형	채권형	혼합형	재간접형	파생형					
수탁고	27,624	101,398	2,414	69,684	12,773	51,325	34,865	7,366	121,489	428,938

2. 운용관련업무 수탁업자에 관한 사항

해당사항 없음

3. 집합투자재산 관리회사에 관한 사항(신탁업자)

1) 회사의 개요

회사명	한국증권금융(주)
주소 및 연락처	서울특별시 영등포구 국제금융로 8 길 10 02-6908-8403
홈페이지	www.ksfc.co.kr

2) 주요 업무

가. 주요 업무

- 투자신탁재산의 보관 및 관리
- 집합투자업자의 투자신탁재산 운용지시에 따른 자산의 취득 및 처분의 이행
- 집합투자업자의 투자신탁재산 운용지시에 따른 수익증권의 환매대금 및 이익금의 지급
- 집합투자업자의 투자신탁재산 운용지시 등에 대한 감시
- 투자신탁재산에서 발생하는 이자·배당·수익금·임대료 등의 수령
- 무상으로 발행되는 신주의 수령
- 투자증권의 상환금의 수입
- 여유자금 운용이자의 수입
- 금융위원회가 인정하여 고시하는 업무

나. 의무 및 책임

- 투자신탁재산을 보관·관리하는 신탁업자는 선량한 관리자의 주의로써 투자신탁재산을 보관·관리하여야 하며, 수익자의 이익을 보호하여야 합니다.
- 신탁업자는 그 투자신탁재산을 운용하는 집합투자업자의 운용지시 또는 운용행위가 법령, 집합투자계약 또는 투자설명서(예비투자설명서 및 간이투자설명서를 포함합니다. 이하 같습니다) 등을 위반하였는지 여부에 대하여 확인하고 위반사항이 있는 경우에는 집합투자업자에 대하여 그 운용지시 또는 운용행위의 철회·변경 또는 시정을 요구하여야 합니다.
- 신탁업자는 해당 투자신탁재산을 운용하는 집합투자업자가 위의 요구를 제3영업일 이내에 이행하지 아니하는 경우에는 그 사실을 금융위원회에 보고하여야 하며, 법 시행령 제269조제2항에 따라 공시하여야 합니다.
- 신탁업자는 투자신탁재산과 관련하여 다음의 사항을 확인하여야 합니다.
 - ① 투자설명서가 법령 및 집합투자계약에 부합하는지 여부
 - ② 법 제88조제1항·제2항에 따른 자산운용보고서의 작성이 적절한지 여부
 - ③ 법 제93조제2항에 따른 위험관리방법의 작성이 적절한지 여부
 - ④ 법 제238조제1항에 따른 집합투자재산의 평가가 공정한지 여부
 - ⑤ 법 제238조제6항에 따른 기준가격 산정이 적절한지 여부
 - ⑥ 시정요구 등에 대한 집합투자업자의 이행명세
 - ⑦ 그 밖에 수익자 보호를 위하여 필요한 사항으로서 대통령령으로 정하는 사항
- 신탁업자가 법령·집합투자계약·투자설명서에 위반하는 행위를 하거나 그 업무를 소홀히 하여 수익자에게 손해를 발생시킨 경우 그 손해를 배상할 책임이 있습니다.

4. 일반사무관리회사에 관한 사항

1) 회사의 개요

회사명	우리펀드서비스
주소 및 연락처	서울특별시 마포구 월드컵북로 60길 17 (연락처: (02) 3151-3500)
홈페이지	www.woorifs.co.kr

2) 주요 업무

가. 주요 업무

- 집합투자업자로부터 전달된 운용내역에 의한 집합투자재산을 평가
- 이 투자신탁의 기준가격을 매일 계산(기준가격 산정업무)
- 집합투자업자에 통보(기준가격의 통보업무)
- 기타 집합투자재산의 회계처리와 관련된 자료제공 및 기타업무를 수행

나. 의무 및 책임

- 일반사무관리회사는 이 투자신탁의 기준가격을 매일 산정하여 집합투자업자에 통보하여야 하며, 집합투자업자는 산정된 기준가격을 매일 공고·게시하여야 합니다.

- 일반사무관리회사의 의무는 법과 시행령 그리고 그 하위규정에 상세히 기재되어 있으며 "수탁받은 주요 업무내용"에 요약되어 있습니다. 일반사무관리회사는 법령, 집합투자계약 또는 이 투자신탁의 투자설명서에 위배되는 행위를 하거나 그 업무를 소홀히 하여 수익자에게 손해를 발생시킨 때에는 그 손해를 배상할 책임이 있습니다.

5. 집합투자기구평가회사에 관한 사항

해당사항 없음

6. 채권평가회사에 관한 사항

1) 회사의 개요

회사명	주소 및 연락처, 인터넷홈페이지주소
한국자산평가	<ul style="list-style-type: none"> - 주소: 서울특별시 종로구 을곡로 88 - 연락처: (02) 2251-1300 - 홈페이지: www.koreaap.com
NICE피앤아이	<ul style="list-style-type: none"> - 주소: 서울특별시 영등포구 국회대로70길 19 - 연락처: (02) 398-3900 - 홈페이지: www.nicepni.com
KIS채권평가	<ul style="list-style-type: none"> - 주소: 서울특별시 영등포구 국제금융로6길 38 - 연락처: (02) 3215-1400 - 홈페이지: www.bond.co.kr
에프앤자산평가	<ul style="list-style-type: none"> - 주소: 서울특별시 강서구 마곡중앙2로 61 - 연락처: (02) 721-5300 - 홈페이지: www.fnpricing.com
이지자산평가	<ul style="list-style-type: none"> - 주소: 서울특별시 영등포구 여의공원로 101, 3층 (여의도동, CCMM빌딩) - 연락처: (02) 785-1410 - 홈페이지: www.egap.co.kr

2) 주요 업무

가. 주요 업무

- 투자신탁재산에 속하는 채권 등 투자증권, 파생상품 등 자산의 가격을 평가하고 이를 투자신탁에 제공

나. 의무 및 책임

- 채권평가회사는 다음의 사항이 포함된 업무준칙을 제정하고 그에 따라 채권 등 자산을 평가하여야 합니다.
 - ① 보편타당하고 공정한 기준에 따라 채권 등 자산의 가격평가업무를 일관성이 유지되도록 하기 위한 사항
 - ② 미공개정보의 이용을 금지하기 위한 사항
 - ③ 채권 등 자산의 가격평가업무를 위하여 얻은 정보를 다른 업무를 하는 데에 이용하지 아니하도록 하기 위한 사항

제5부. 기타 투자자보호를 위해 필요한 사항

1. 수익자의 권리에 관한 사항

1) 수익자 총회 등

가. 수익자총회의 구성

- 이 투자신탁에는 전체 수익자로 구성되는 수익자총회를 두며, 수익자총회는 법령 또는 집합투자계약 및 모투자신탁의 수익자총회 개최사유 중 이 투자신탁에서 정한 사항에 대하여만 결의할 수 있습니다. 이 때 특정 종류의 수익증권 수익자에 대하여만 이해관계가 있는 때에는 그 종류의 수익자로 구성되는 수익자총회를 개최할 수 있습니다.

나. 수익자총회의 소집 및 의결권 행사방법

① 수익자총회의 소집

- 수익자총회는 투자신탁을 설정한 집합투자업자가 소집합니다. 이 경우 수익자총회는 집합투자업자의 본점소재지 또는 이에 인접한 지역에 소집하여야 합니다.
- 집합투자업자는 투자신탁재산을 보관·관리하는 신탁업자 또는 발행된 수익증권 총좌수의 100분의 5 이상을 소유한 수익자가 수익자총회의 목적과 소집의 이유를 기재한 서면을 제출하여 수익자총회의 소집을 집합투자업자에 요청하는 경우 1개월 이내에 수익자총회를 소집하여야 합니다. 이 경우 집합투자업자가 정당한 사유 없이 수익자총회를 소집하기 위한 절차를 거치지 아니하는 경우에는 그 신탁업자 또는 발행된 수익증권 총좌수의 100분의 5 이상을 소유한 수익자는 금융위원회의 승인을 받아 수익자총회를 개최할 수 있습니다.
- 모투자신탁의 수익자총회가 개최되고 그 수익자총회의 목적이 이 투자신탁 수익자의 이해관계에 영향을 미치는 경우 집합투자업자는 모투자신탁의 수익자총회와 동일한 시간 및 장소에서 이 투자신탁의 수익자총회를 소집하여야 합니다.
- 집합투자업자는 수익자총회의 소집통지를 전자등록기관에 위탁하여야 하며, 전자등록기관은 수익자총회의 소집을 통지하거나 수익자의 청구가 있을 때에는 의결권 행사를 위한 서면을 보내야 합니다.
- 집합투자업자가 수익자총회를 소집할 경우에는 수익자총회일을 정하여 2주간 전에 각 수익자에 대하여 회의의 목적사항을 기재한 통지서를 서면 또는 컴퓨터통신으로 통지하여야 합니다.

② 의결권 행사방법

- 수익자총회는 출석한 수익자의 의결권의 과반수와 발행된 수익증권 총좌수의 4분의 1 이상의 수로 결의합니다. 다만, 법령에서 정한 수익자총회의 결의사항 외에 집합투자계약으로 정한 수익자총회의 결의사항에 대하여는 출석한 수익자의 의결권의 과반수와 발행된 수익증권의 총좌수의 5분의 1 이상의 수로 결의할 수 있습니다.
- 수익자는 법 제190조제6항 및 법 시행령 제221조에 의하여 수익자총회에 출석하지 아니하고 서면에 의하여 의결권을 행사할 수 있습니다. 다만, 다음 각 호의 요건을 모두 충족하는 경우에는 수익자총회에 출석한 수익자가 소유한 수익증권의 총좌수의 결의내용에 영향을 미치지 아니하도록 의결권을 행사(이하 “간주의결권행사”라 한다)한 것으로 봅니다.
 - 수익자에게 법시행령 제221조제6항의 방법에 따라 의결권 행사에 관한 통지가 있었으나 의결권이 행사되지 아니하였을 것
 - 간주의결권행사의 방법이 집합투자계약에 기재되어 있을 것
 - 수익자총회에서 의결권을 행사한 수익증권의 총좌수가 발행된 수익증권의 총좌수의 10분의 1 이상일 것
 - 그 밖에 수익자를 보호하기 위하여 법시행령 제221조제7항에서 정하는 방법 및 절차를 따를 것
- 서면에 의하여 행사한 의결권의 수는 수익자 총회에 출석하여 행사한 의결권의 수에 산입합니다.
- 집합투자업자는 수익자로부터 제출된 의결권행사를 위한 서면과 의결권행사에 참고할 수 있는 자료를 수익자총회일부터 6월간 본점에 비치하여야 하며, 수익자는 집합투자업자의 영업시간 중에 언제든지 서면 및 자료의 열람과 복사를 청구할 수 있습니다.

③ 연기수익자총회

- 집합투자업자는 수익자총회의 결의가 이루어지지 아니한 경우 그 날부터 2주 이내에 연기된 수익자총회(이하 “연기수익자총회”라 합니다)를 소집하여야 합니다.
- 연기수익자총회의 결의에 관하여 출석한 수익자의 의결권의 과반수와 발행된 수익증권 총좌수의 8분의 1 이상의 수로 결의합니다. 다만, 법에서 정한 수익자총회의 결의사항 외에 신탁계약으로 정한 수익자총회의 결의사항에 대하여는 출석한 수익자의 의결권의 과반수와 발행된 수익증권의 총좌수의 10분의 1 이상의 수로 결의할 수 있습니다.

다. 수익자총회 결의사항

- 다음에 해당하는 사항을 포함한 관련 법령 및 집합투자계약에서 정한 사항은 수익자총회의 결의를 거쳐야 합니다.
 - 집합투자업자, 신탁업자 등이 받는 투자신탁보수 또는 그 밖의 수수료의 인상
 - 신탁업자의 변경(합병·분할·분할합병, 그 밖에 법시행령 제216조에서 정하는 사유로 변경되는 경우는 제외)
 - 투자신탁계약기간의 변경(투자신탁을 설정할 당시에 그 기간변경이 신탁계약서에 명시되어 있는 경우는 제외)
 - 투자신탁 종류의 변경
 - 주된 투자대상자산의 변경
 - 집합투자업자의 변경(합병·분할·분할합병, 금융위원회의 조치 또는 명령에 따라 변경되는 경우는 제외)
 - 환매금지형투자신탁이 아닌 투자신탁의 환매금지형투자신탁으로의 변경
 - 환매대금 지급일의 연장
 - 투자신탁을 설정한 집합투자업자가 운용하는 다른 투자신탁을 흡수하는 방법으로 합병하고자 하는 경우(건전한 거래질서를 해할 우려가 적은 소규모 투자신탁의 합병 등 법시행령 제225조의2제1항에서 정하는 경우는 제외)
 - 모투자신탁의 수익자 개척사유
 - 그 밖에 수익자를 보호하기 위하여 필요한 사항으로 금융위원회가 정하여 고시하는 사항

라. 반대수익자의 수익증권매수청구권

- 투자신탁의 수익자는 다음 어느 하나에 해당하는 경우 집합투자업자에게 수익증권의 수를 기재한 서면으로 자기가 소유하고 있는 수익증권의 매수를 청구할 수 있습니다.
 - 법 제188조제2항 각 호 외의 부분 후단에 따른 신탁계약의 변경 또는 법 제193조제2항에 따른 투자신탁의 합병에 대한 수익자총회의 결의에 반대(수익자총회 전에 해당 집합투자업자에게 서면으로 그 결의에 반대하는 의사를 통지한 경우로 한정합니다)하는 수익자가 그 수익자총회의 결의일부 20일 이내에 수익증권의 매수를 청구하는 경우
 - 법 제193조제2항 각 호 외의 부분 단서에 따른 투자신탁의 합병에 반대하는 수익자가 법 시행령 제222조제1항에서 정하는 방법에 따라 수익증권의 매수를 청구하는 경우
- 집합투자업자는 반대수익자의 수익증권 매수청구가 있는 경우 해당 수익자에게 수익증권의 매수에 따른 수수료, 그 밖의 비용을 부담시켜서는 아니됩니다.
- 집합투자업자는 매수청구기간이 만료된 날부터 15일 이내에 그 투자신탁재산으로 매수청구기간의 종료일에 환매청구한 것으로 보아 집합투자계약에서 정하는 바에 따라 그 수익증권을 매수하여야 합니다. 다만, 매수자금에 부족하여 매수에 응할 수 없는 경우에는 금융위원회의 승인을 받아 수익증권의 매수를 연기할 수 있습니다.

2) 잔여재산 분배

- 금융위원회의 승인을 받아 투자신탁을 해지하는 경우, 집합투자계약에서 정한 신탁계약기간의 종료, 수익자총회의 투자신탁 해지 결의 등의 사유로 투자신탁을 해지하는 경우 투자신탁을 설정한 집합투자업자는 집합투자계약에서 정하는 바에 따라 이 투자신탁이 투자하는 모투자신탁의 자투자신탁 전원의 동의와 모투자신탁의 자투자신탁 수익자 전원의 동의를 얻은 경우에 모투자신탁의

투자신탁재산에 속하는 자산을 해당 수익자에게 지급할 수 있습니다.

3) 장부·서류의 열람 및 등·초본 교부청구권

- 수익자는 집합투자업자 또는 판매회사에게 영업시간 중에 이유를 기재한 서면으로 그 수익자에 관련된 투자신탁재산에 관한 장부·서류의 열람이나 등본 또는 초본의 교부를 청구할 수 있습니다. 이 경우 집합투자업자 또는 판매회사는 법 시행령 제95조제1항에서 정하는 정당한 사유가 없는 한 이를 거절하여서는 아니 됩니다.
- 수익자가 열람이나 등본 또는 초본의 교부를 청구할 수 있는 장부·서류는 다음과 같습니다.
 - 투자신탁재산명세서
 - 수익증권 기준가격대장
 - 재무제표 및 그 부속명세서
 - 투자신탁재산 운용내역서

4) 손해배상책임

- 금융투자업자가 관련 법령·집합투자계약·투자설명서에 위반하는 행위를 하거나 그 업무를 소홀히 하여 수익자에게 손해를 발생시킨 경우 그 손해를 배상할 책임이 있습니다. 다만, 배상의 책임을 질 금융투자업자가 상당한 주의를 하였음을 증명하거나 수익자가 금융투자상품의 매매, 그 밖의 거래를 할 때에 그 사실을 안 경우에는 배상의 책임을 지지 않습니다.
- 금융투자업자가 손해배상책임을 지는 경우로서 관련되는 임원에게도 귀책사유가 있는 경우에는 그 금융투자업자와 관련되는 임원이 연대하여 그 손해를 배상할 책임이 있습니다.
- 증권신고서(정정신고서 및 첨부서류를 포함)와 투자설명서(예비투자설명서 및 간이 투자설명서를 포함) 중 중요사항에 관하여 거짓의 기재 또는 표시가 있거나 중요사항이 기재 또는 표시되지 아니함으로써 증권에 취득자가 손해를 입은 경우에는 다음 아래의 자는 그 손해에 관하여 배상의 책임을 집니다. 다만 배상의 책임을 질 자가 상당한 주의를 하였음에도 불구하고 이를 알 수 없었음을 증명하거나 그 증권에 취득자가 취득의 청약을 할 때에 그 사실을 안 경우에는 배상의 책임을 지지 않습니다.
 - 그 증권신고서의 신고인과 신고 당시의 발행인의 이사(이사가 없는 경우 이에 준하는 자를 말하며, 법인의 설립 전에 신고된 경우에는 그 발기인을 말합니다)
 - 상법 제401조의2제1항 각 호의 어느 하나에 해당하는 자로서 그 증권신고서의 작성을 지시하거나 집행한 자
 - 그 증권신고서의 기재사항 또는 그 첨부서류가 진실 또는 정확하다고 증명하여 서명한 공인회계사·감정인 또는 신용평가를 전문으로 하는 자 등(그 소속단체를 포함) 법 시행령 제135조제1항에서 정하는 자
 - 그 증권신고서의 기재사항 또는 첨부서류에 자기의 평가·분석·확인 의견이 기재되는 것에 대하여 동의하고 그 기재내용을 확인한 자
 - 그 증권에 인수인 또는 주선인(인수인 또는 주선인이 2인 이상인 경우에는 발행인 또는 매출인으로부터 직접 증권에 인수를 의뢰받아 인수조건 등을 정하는 인수인)
 - 그 투자설명서를 작성하거나 교부한 자
 - 매출의 방법에 의한 경우 매출신고 당시의 매출인

5) 재판관할

- 수익자가 소송을 제기하는 때에는 수익자의 선택에 따라 수익자의 주소지 또는 수익자가 거래하는 집합투자업자, 신탁업자 또는 판매회사의 영업점포 소재지를 관할하는 법원에 제기할 수 있습니다. 다만, 수익자가 외국환거래법에 제3조제1항제15호에 의한 비거주자인 경우에는 수익자가 거래하는 집합투자업자, 신탁업자 또는 판매회사의 영업점포 소재지를 관할하는 법원에 제기하여야 합니다.

6) 기타 수익자의 권리보호에 관한 사항

- 이 투자신탁의 집합투자계약 등 추가정보를 원하시는 고객은 이 투자신탁의 집합투자업자 또는

판매회사에 자료를 요구할 수 있습니다.

- 이 투자신탁의 기준가격 변동 등 운용실적에 관해서는 이 투자신탁의 집합투자업자 또는 판매회사에 요구할 수 있습니다.
- 이 투자신탁의 투자설명서(간이투자설명서 포함) 및 기준가격 변동 등은 한국금융투자협회에서 열람·복사하거나, 키움투자자산운용의 인터넷홈페이지(www.kiwoomam.com) 또는 한국금융투자협회 인터넷홈페이지(www.kofia.or.kr)에서 확인할 수 있습니다.

2. 집합투자기구의 해지에 관한 사항

1) 의무해지

- 집합투자업자는 다음의 경우에는 지체 없이 투자신탁을 해지하여야 합니다. 이 경우 집합투자업자는 그 해지사실을 지체 없이 금융위원회에 보고하여야 합니다.
 - 신탁계약에서 정한 신탁계약기간의 종료
 - 수익자총회의 투자신탁 해지결의
 - 투자신탁의 피흡수 합병
 - 투자신탁의 등록 취소
 - 수익자의 총수가 1인이 되는 경우. 다만, 법 제6조 제6항에 따라 인정되거나 건전한 거래질서를 해할 우려가 없는 경우로서 법 시행령 제224조의2에서 정하는 경우는 제외

2) 임의해지

- 집합투자업자는 수익자의 이익을 해할 우려가 없는 경우로서 다음의 경우에는 금융위원회의 승인을 받지 아니하고 투자신탁을 해지할 수 있으며, 이 경우 집합투자업자는 그 해지사실을 지체 없이 금융위원회에 보고하여야 합니다.
 - 수익자 전원이 동의한 경우
 - 해당 투자신탁의 수익증권 전부에 대한 환매의 청구를 받아 신탁계약을 해지하려는 경우
 - 투자신탁을 설정한 후 1년이 되는 날에 투자신탁의 원본액이 50억원 미만인 경우
 - 투자신탁이 설정되고 1년이 지난 후 1개월간 계속하여 투자신탁의 원본액이 50억원 미만인 경우
- 상기 임의해지 사항 중 소규모투자신탁(50억 미만)에 해당하는 경우, 집합투자업자는 1개월 이내에 투자신탁의 해지, 투자신탁의 합병, 모자형 집합투자기구로의 전환, 투자신탁의 존속 등 이 투자신탁의 처리 계획을 신탁업자와 협의하여 정할 수 있습니다.
- 상기 임의해지 사항 중 소규모투자신탁(50억 미만)에 해당되어 이 투자신탁을 해지하는 경우, 집합투자업자는 해지사유, 해지일자, 상환금 등의 지급방법 및 기타 해지관련사항을 인터넷 홈페이지 등을 이용하여 공시하거나 전자등록기관을 통하여 수익자에게 개별통지하여야 합니다.

※ 소규모 집합투자기구 투자자 보호에 관한 사항

- 집합투자업자는 소규모 집합투자기구가 발생하는 경우 투자자보호를 위하여 다음과 같은 방법으로 소규모 집합투자기구를 처리할 계획입니다.
 - 투자신탁 최초설정일로부터 6개월이 되는 날에 이 집합투자기구의 원본액이 15억 미만인 경우 그 날로부터 1개월 이내에 수익자총회 없이 신탁계약 변경을 통하여 신탁계약서에서 규정한 집합투자기구로 자동 전환됩니다.
 - 투자신탁이 최초설정 후 1년이 경과하였음에도 설정액이 50억원 미만인 경우에는 임의해지되거나, 당사 운용중인 다른 펀드로 전환, 합병 또는 모펀드 이전 등의 방법으로 소규모 투자신탁을 정리할 수 있습니다.
 - 집합투자업자는 상기 방법 이외에도 소규모 집합투자기구를 다른 집합투자기구와 합병하는 방법 또는 소규모 집합투자기구의 재산을 모집합투자기구로 이전하는 방법 등으로 소규모 집합투자기구를 정리할 수 있습니다.

3. 집합투자기구의 공시에 관한 사항

1) 정기보고서

가. 영업보고서 및 결산서류 제출 등

① 영업보고서

- 집합투자업자는 투자신탁재산에 관한 매 분기의 영업보고서를 작성하여 매 분기 종료 후 2개월 이내에 금융위원회 및 한국금융투자협회에 제출하여야 합니다.
- 집합투자업자는 투자신탁재산에 관한 영업보고서를 다음의 서류로 구분하여 작성하여야 합니다.
 - 투자신탁의 설정 현황
 - 투자신탁재산의 운용 현황과 수익증권의 기준가격표
 - 법 제87조제8항제1호·제2호에 따른 의결권의 구체적인 행사내용 및 그 사유를 적은 서류
 - 투자신탁재산에 속하는 자산 중 주식의 매매회전율과 자산의 위탁매매에 따른 투자중개업자별 거래금액·수수료와 그 비중

② 결산서류

- 집합투자업자는 투자신탁의 결산기마다 다음의 서류 및 부속명세서(이하 “결산서류”라 합니다)를 작성하여야 합니다.
 - 재무상태표
 - 손익계산서
 - 자산운용보고서
- 집합투자업자는 투자신탁에 대하여 다음의 사유가 발생한 경우 그 사유가 발생한 날부터 2개월 이내에 결산서류를 작성하여 금융위원회 및 한국금융투자협회에 제출하여야 합니다.
 - 투자신탁의 회계기간 종료
 - 투자신탁의 계약기간의 종료
 - 투자신탁의 해지

나. 자산운용보고서

- 집합투자업자는 자산운용보고서(모투자신탁의 내용 포함)를 작성하여 해당 투자신탁재산을 보관·관리하는 신탁업자의 확인을 받아 3개월마다 1회 이상 해당 집합투자기구의 투자자에게 교부하여야 합니다.
- 다만, 수익자가 수시로 변동되는 등 수익자의 이익을 해할 우려가 없는 경우로서 다음의 경우에는 자산운용보고서를 수익자에게 교부하지 아니할 수 있습니다.
 - 수익자가 자산운용보고서의 수령을 거부한다는 의사를 서면, 전화·전신·팩스, 전자우편 또는 이와 비슷한 전자통신의 방법으로 표시한 경우
 - 집합투자업자가 단기금융집합투자기구를 설정하여 운용하는 경우로서 매월 1회 이상 집합투자업자, 판매회사 및 한국금융투자협회의 인터넷 홈페이지를 이용하여 자산운용보고서를 공시하는 경우
 - 집합투자업자가 환매금지형집합투자기구를 설정하여 운용하는 경우(법 제230조제3항에 따라 그 수익증권이 상장된 경우만 해당)로서 3개월마다 1회 이상 집합투자업자, 판매회사 및 한국금융투자협회의 인터넷 홈페이지를 이용하여 자산운용보고서를 공시하는 경우
 - 수익자가 소유하고 있는 수익증권의 평가금액이 10만원 이하인 경우로서 집합투자계약에 자산운용보고서를 교부하지 아니한다고 정하고 있는 경우
- 집합투자업자는 자산운용보고서에 다음의 사항을 기재하여야 합니다.
 - 기준일(회계기간의 개시일부터 3개월이 종료되는 날, 회계기간의 말일, 계약기간의 종료일, 해지일 중 어느 하나에 해당하는 날) 현재의 투자신탁의 자산·부채 및 수익증권의 기준가격
 - 직전의 기준일(직전의 기준일 없는 경우에는 해당 투자신탁의 최초설정일)부터 해당 기준일까지의 기간(이하 “해당 운용기간”이라 합니다) 중 운용경과의 개요 및 해당 운용기간 중의 손익사항
 - 기준일 현재 투자신탁재산에 속하는 자산의 종류별 평가액과 투자신탁재산 총액에 대한 각각의 비율
 - 해당 운용기간 중 매매한 주식의 총수, 매매금액 및 매매회전율(해당 운용기간 중 매도한 주식가액의 총액을 그 해당 운용기간 중 보유한 주식의 평균가액으로 나눈 비율)
 - 기타 법 시행령 제92조제3항에서 정하는 사항
- 집합투자업자는 수익자에게 자산운용보고서를 교부하는 경우에는 수익증권을 판매한 판매회사 또는

전자등록기관을 통하여 기준일부터 2개월 이내에 직접, 전자우편 또는 이와 비슷한 전자통신의 방법으로 교부하여야 합니다. 다만, 수익자가 해당 투자신탁에 투자한 금액이 100만원 이하이거나 수익자에게 전자우편 주소가 없는 등의 경우에는 법 제89조제2항제1호의 방법에 따라 공시하는 것으로 갈음할 수 있으며, 수익자가 우편발송을 원하는 경우에는 그에 따라야 합니다.

다. 자산보관·관리보고서

- 투자신탁재산을 보관·관리하는 신탁업자는 투자신탁재산에 관하여 투자신탁의 회계기간 종료, 투자신탁의 계약기간 종료 또는 투자신탁의 해지 등 어느 하나의 사유가 발생한 날부터 2개월 이내에 다음의 사항이 기재된 자산보관·관리보고서(모투자신탁의 내용 포함)를 작성하여 수익자에게 교부하여야 합니다.
 - 집합투자계약의 주요 변경사항
 - 투자운용인력의 변경
 - 수익자총회의 결의내용
 - 법 제247조제5항 각 호의 사항
 - 법 시행령 제270조제2항 각 호의 사항
- 다만, 수익자가 수시로 변동되는 등 수익자의 이익을 해할 우려가 없는 경우로서 다음의 경우에는 자산보관·관리보고서를 수익자에게 교부하지 아니할 수 있습니다.
 - 수익자가 자산보관·관리보고서를 받기를 거부한다는 의사를 서면으로 표시한 경우
 - 신탁업자가 신탁업자, 판매회사 및 한국금융투자협회의 인터넷 홈페이지를 이용하여 단기금융집합투자기구, 환매금지형집합투자기구(법 제230조제3항에 따라 그 수익증권이 상장된 경우만 해당), 상장지수집합투자기구의 자산보관·관리보고서를 공시하는 경우
 - 수익자가 소유하고 있는 수익증권의 평가금액이 10만원 이하인 경우로서 집합투자계약에서 자산보관·관리보고서를 교부하지 아니한다고 정하고 있는 경우
- 신탁업자는 수익자에게 자산보관·관리보고서를 교부하는 경우에는 수익증권을 판매한 판매회사 또는 전자등록기관을 통하여 직접 또는 전자우편의 방법으로 교부하여야 합니다. 다만, 수익자에게 전자우편 주소가 없는 등의 경우에는 법 제89조제2항제1호 및 제3호의 방법에 따라 공시하는 것으로 갈음할 수 있으며, 수익자가 우편발송을 원하는 경우에는 그에 따라야 합니다.

라. 기타장부 및 서류

- 집합투자업자·판매회사·신탁업자 및 일반사무관리회사는 금융위원회가 정하는 바에 따라 그 업무에 관한 장부 및 서류를 작성하여 본점 및 지점에 비치하거나 인터넷 홈페이지를 이용하여 공시하여야 합니다.

2) 수시공시

집합투자업자는 다음의 어느 하나에 해당하는 사항이 발생한 경우 이를 관련 법령으로 정하는 방법에 따라 지체 없이 인터넷 홈페이지 등을 이용하여 공시하여야 합니다.

가. 신탁계약변경에 관한 공시

- 집합투자업자는 집합투자계약을 변경한 경우에는 인터넷 홈페이지 등을 이용하여 공시하여야 하며, 수익자총회의 결의를 거쳐 집합투자계약을 변경한 경우에는 공시 외에 이를 수익자에게 통지하여야 합니다.
- 주1) 집합투자업자, 신탁업자가 수익자에 대하여 일간신문에 공고를 하는 때에는 매일경제신문에 공고하되, 2이상의 일간신문에 공고하는 때에는 한국경제신문에도 공고합니다.
- 주2) 수익자의 이익에 영향을 미치지 아니하는 집합투자계약의 단순한 자구조정 등 경미한 사항을 변경하거나 관련 법령 또는 금융감독원장의 명령에 따라 집합투자계약을 변경하는 경우에는 인터넷 홈페이지 등을 통하여 공시합니다.

나. 수시공시

- 집합투자업자는 다음의 사항(모투자신탁의 경우를 포함)이 발생한 경우 이를 공시하여야 합니다.

- 투자운용인력의 변경이 있는 경우 그 사실과 변경된 투자운용인력의 운용경력(운용한 집합투자기구의 명칭, 집합투자재산의 규모와 수익률을 말합니다)
 - 환매연기 또는 환매재개의 결정 및 그 사유(법 제230조에 따른 환매금지형 집합투자기구의 만기를 변경하거나 만기상환을 거부하는 결정 및 그 사유를 포함한다)
 - 법 시행령 제93조제2항에서 정하는 부실자산이 발생한 경우 그 명세 및 상각률
 - 수익자총회의 결의내용
 - 투자설명서의 변경(다만, 법령 등의 개정 또는 금융위원회의 명령에 따라 변경하거나 집합투자계약의 변경에 의한 투자설명서 변경, 단순한 자구수정 등 경미한 사항을 변경하는 경우, 투자운용인력의 변경이 있는 경우로서 법 제123조제3항제2호에 따라 투자설명서를 변경하는 경우는 제외)
 - 집합투자업자의 합병, 분할, 분할합병 또는 영업의 양도·양수
 - 집합투자업자 또는 일반사무관리회사가 기준가격을 잘못 산정하여 이를 변경하는 경우에는 그 내용
 - 투자신탁이 설정 이후 1년이 되는 날에 원본액이 50억원 미만인 경우 그 사실과 해당 투자신탁이 법 제192조제1항 단서에 따라 해지될 수 있다는 사실
 - 투자신탁이 설정되고 1년이 지난 후 1개월간 계속하여 원본액이 50억원 미만인 경우 그 사실과 해당 투자신탁이 법 제192조제1항 단서에 따라 해지될 수 있다는 사실
 - 그 밖에 수익자의 투자판단에 중대한 영향을 미치는 사항으로 금융위원회가 정하여 고시하는 사항
- 수시공시는 다음의 방법으로 합니다.
- 집합투자업자(www.kiwoomam.com), 수익증권을 판매한 판매회사 및 한국금융투자협회(www.kofia.or.kr)의 인터넷 홈페이지를 이용하여 공시하는 방법
 - 수익증권을 판매한 판매회사로 하여금 전자우편을 이용하여 투자자에게 알리는 방법
 - 집합투자업자, 수익증권을 판매한 판매회사의 본점과 지점, 그 밖의 영업소에 게시하는 방법

다. 집합투자재산의 의결권 행사에 관한 공시

- 집합투자업자는 투자신탁재산에 속하는 법 제9조 제15항 제3호 가목에 따른 주권상장법인으로서 법 제87조 제7항에 따른 의결권공시대상법인이 발행한 주식(법 제9조 제15항 제3호 나목에 따른 주권상장법인의 경우에는 주식과 관련된 증권에탁증권을 포함한다)의 의결권 행사 내용 등을 다음의 구분에 따라 공시하여야 합니다
- 법 제87조 제2항 및 제3항에 따라 주요의결사항에 대하여 의결권을 행사하는 경우: 의결권의 구체적인 행사내용 및 그 사유
 - 의결권공시대상법인에 대하여 의결권을 행사하는 경우: 의결권의 구체적인 행사내용 및 그 사유
 - 의결권공시대상법인에 대하여 의결권을 행사하지 아니한 경우: 의결권을 행사하지 아니한 구체적인 사유
- 집합투자업자는 매년 4월 30일까지 직전 연도 4월 1일부터 1년간 행사한 의결권 행사 내용 등을 증권시장을 통하여 공시할 것

4. 이해관계인 등과의 거래에 관한 사항

1) 이해관계인과의 거래내역

[단위 : 백만원]

이해관계인		거래의 종류	자산의 종류	거래 금액
성명(상호)	관계			
키움증권	계열회사	중개거래	채권	2,612

주1) 상기의 거래내역은 집합투자업자가 집합투자업자의 이해관계인과 최근 1년(본 신고서(또는 투자설명서)의 작성기준일로부터)간의 거래내역입니다.

2) 집합투자기간 거래에 관한 사항 해당사항 없음

3) 투자중개업자 선정 기준

구분	선정 기준	
증권	주식 및 인덱스	정보제공 및 주문집행 능력, 자산분석서비스의 유용성을 기준으로 투자중개업자를 평가하고 그 결과를 기반으로 투자중개업자별 배분계획을 수립하여 매매수수료를 배분
	채권	리서치, 거래능력, 중개사 리스크, 백오피스 업무의 신속성/정확도, 매매체결 오류 등의 항목을 기준으로 투자중개업자를 평가하고 그 결과를 기반으로 투자중개업자별 배분계획을 수립하여 배분
장내파생상품	증권의 거래와 유사	

주1) 해외 위탁운용사에 위탁하는 자산의 증권 및 장내파생상품 거래를 위한 중개회사 선정은 해당 위탁운용사의 내부 기준에 따릅니다

주2) 각 항목별 평가항목 등은 관련 법규 또는 당사 내부 가이드라인 변경에 따라 변경될 수 있습니다.

5. 집합투자업자의 고유재산 투자에 관한 사항 해당사항 없음

6. 외국 집합투자기구에 관한 추가 기재 사항 해당사항 없음

[붙임] 용어풀이

용 어	내 용
신탁업자	투자재산을 보관·관리하는 회사를 말합니다.
집합투자	2인이상의 투자자에게 투자권유를 하여 모은 자금으로 금융 투자 상품 등에 투자하여 그 운용 성과를 투자자에게 돌려주는 것을 말합니다.
펀드	집합투자를 수행하는 기구로서 법적으로 집합투자기구라 표현되며 통상 펀드라고 불립니다. 대표적으로 투자신탁 및 투자회사가 이에 해당합니다.
투자신탁	집합투자업자와 신탁업자간 신탁계약 체결에 의해 만들어지는 펀드를 말합니다.
수익증권	이 펀드에 투자한 투자자들에게 출자비율에 따라 나눠주는 권리증서를 말합니다. 투자신탁에 가입(매입)한다는 것은 이 수익증권을 산다는 의미입니다
순자산	펀드의 운용 성과 및 투자원금을 합한 금액으로서 원으로 표시됩니다.
증권집합투자기구	집합투자재산의 50%를 초과하여 증권(주식, 채권 등)에 투자하는 펀드입니다.
주된 투자대상 자산	집합투자계약의 투자목적에 당해 집합투자기구가 주로 투자하는 자산으로 명시되어 있는 자산(주식, 채권, 상품, ELS등)을 말하며, 통상 집합투자재산의 50%이상을 투자하는 자산입니다.
개방형	투자자가 원할 시 언제든지 환매가 가능한 펀드입니다.
추가형	추가로 자금 납입이 가능한 펀드를 말합니다.
모자형	운용하는 펀드(모펀드)와 이 펀드에만 투자하는 펀드(자펀드)로 구성된 펀드 형태를 말합니다. 자펀드는 모펀드 외에는 일부 유동성자산을 제외하고는 투자할 수 없습니다.
종류형	통상 멀티클래스펀드로 불리웁니다. 멀티클래스 펀드란 하나의 펀드 안에서 투자자 그룹(클래스)별로 서로 다른 판매보수와 수수료 체계를 적용하는 상품을 말합니다. 보수와 수수료의 차이로 클래스별 기준가격은 다르게 산출되지만 각 클래스는 하나의 펀드로 간주돼 통합 운용되므로 자산운용 및 평가 방법은 동일합니다.
기준가격	펀드의 가격으로서 매일매일 운용성과에 따라 변경되며 매입 혹은 환매시 적용됩니다.
보수	투자신탁의 운용 및 관리와 관련된 비용입니다. 다시 말해 재산을 운용 및 관리해준 대가로 고객이 지불하는 비용입니다. 이는 통상 연율로 표시되며, 신탁보수에는 집합투자업자보수, 판매회사보수, 신탁업자보수 등이 있습니다. 보수율은 상품마다 다르게 책정되는 것이 일반적입니다.
선취수수료	펀드 가입 시 투자자가 판매회사에 지불하는 비용입니다.
환매수수료	계약 기간 이전 중도에 펀드를 환매할 시 일정한 벌칙금 형식으로 투자자에게 일회적으로 부과하는 수수료입니다. 이는 펀드 운용의 안정성과 펀드 환매 시 소요되는 여러 비용을 감안하여 책정되며 부과된 수수료는 다시 펀드 재산에 편입되게 됩니다.
설정	집합투자계약에 의거, 신탁업자와 신탁계약을 체결한 후 일정단위의 신탁금을 신탁업자에 납입하는 것을 설정이라고 하며, 신규설정과 추가설정이 있습니다.
해지	펀드를 소멸시키는 행위로서 투자회사의 해산과 유사한 개념입니다.
환매	만기가 되기 전에 맡긴 돈을 되찾아 가는 것을 환매라고 합니다.
한국금융투자협회 펀드코드	상장주식의 경우 회사명 또는 코드번호 6자리를 활용하여 수익자들이 쉽게 공시사항을 조회, 활용할 수 있는 것처럼 펀드 또한 한국금융투자협회가 부여하는 5자리의 고유 코드가 존재하며, 펀드명 뿐만 아니라 이러한 코드를 이용하여 펀드의 각종 정보에 대한 조회가 가능합니다.
비교지수	벤치마크로 불리기도 하며 펀드 성과의 비교를 위해 정해놓은 지수입니다. 일반적으로 Active 펀드는 그 비교지수 대비 초과 수익을 목표로 하며 인덱스 펀드는 그 비교지수 추종을 목적으로 합니다.