

투자위험등급 : 2등급(높은 위험)						<b>마이다스에셋자산운용(주)은 이 투자신탁의 실제 수익률 변동성을 감안하여 2등급으로 분류하였습니다. 펀드의 위험 등급은 운용실적, 시장 상황 등에 따라 변경될 수 있다는 점을 유의하여 투자판단을 하시기 바랍니다.</b>
1	2	3	4	5	6	
매우 높은 위험	높은 위험	다소 높은 위험	보통 위험	낮은 위험	매우 낮은 위험	

## 투자설명서

이 투자설명서는 **마이다스 책임투자 증권 투자신탁(주식)**에 대한 자세한 내용을 담고 있습니다. 따라서 **마이다스 책임투자 증권 투자신탁(주식) 수익증권**을 매입하기 전에 반드시 이 투자설명서를 읽어보시기 바랍니다.

1. 집합투자기구 명칭 : 마이다스 책임투자 증권 투자신탁(주식)
2. 집합투자업자 명칭 : 마이다스에셋자산운용주식회사
3. 판매회사 : 각 판매회사 본 · 지점  
(판매회사에 대한 자세한 내용은 협회([www.kofia.or.kr](http://www.kofia.or.kr)) 및 집합투자업자([www.midasasset.com](http://www.midasasset.com))의 인터넷 홈페이지를 참고하시기 바랍니다.)
4. 작 성 기 준 일 : 2026년 04월 19일
5. 증권신고서 효력발생일 : 2026년 05월 27일
6. 모집(매출) 증권의 종류 및 수 : 투자신탁의 수익증권[모집(매출) 총액: 10조좌]
7. 모집(매출) 기간(판매기간) : 일괄신고서를 제출하는 개방형 집합투자기구로 모집기간을 정하지 아니하고 계속 모집할 수 있습니다.
8. 집합투자증권신고서 및 투자설명서의 열람장소
  - 가. 집합투자증권신고서  
전자문서 : 금융위(금감원) 전자공시시스템 → <http://dart.fss.or.kr>
  - 나. 투자설명서  
전자문서 : 금융위(금감원) 전자공시시스템 → <http://dart.fss.or.kr>  
서면문서 : 집합투자업자(02-3787-3500, <http://www.midasasset.com>),  
금융투자협회(02-2003-9000, <http://www.kofia.or.kr>),  
판매회사 및 협회(<http://www.kofia.or.kr>)
9. 안정조작 또는 시장조성관련: 해당사항 없음

※ 개방형 집합투자기구인 경우 증권신고서의 효력발생일 이후(청약일 이후)에도 기재사항 중 일부가 변경될 수 있습니다.

**금융위원회가 투자설명서의 기재사항이 진실 또는 정확하다는 것을 인정하거나 그 증권의 가치를 보증 또는 승인하지 아니함을 유의하시기 바랍니다. 또한 이 집합투자증권은 「예금자보호법」에 의한 보호를 받지 않는 실적배당상품으로 투자원금의 손실이 발생할 수 있으므로 투자에 신중을 기하여 주시기 바랍니다.**

## 투자결정시 유의사항

1. 투자판단시 증권신고서와 투자설명서 또는 간이투자설명서를 반드시 참고해야 합니다. 단, 간이투자설명서의 경우 투자설명서의 교부를 요청할 수 있습니다.
2. 이 집합투자기구의 투자위험등급 및 적합한 투자자 유형에 대한 기재사항을 참고하시고, 귀하의 투자경력이나 투자성향에 적합한 상품인지 신중하게 검토한 뒤 투자결정을 하셔야 합니다.
3. 증권신고서, 투자설명서상에 기재된 투자전략에 따른 투자목적 또는 성과목표가 실현된다는 보장은 없으며 과거의 투자실적이 미래에도 실현된다는 보장은 없습니다.
4. 원본손실위험 등 집합투자기구와 관련된 투자위험에 대하여는 증권(일괄)신고서, 투자설명서 또는 간이투자설명서 본문의 투자위험 부분을 참고하시기 바랍니다.
5. 파생상품에 투자하는 집합투자기구의 경우 파생상품의 가치를 결정하는 기초변수 등이 예상과 다른 변화를 보일 때에는 당초 예상과 달리 큰 손실을 입거나 원금전체의 손실을 입을 수 있습니다.
6. 판매회사는 투자실적과 무관하며, 특히 은행, 증권회사, 보험회사 등의 판매회사는 단순히 집합투자증권의 판매업무(환매 등 판매행위와 관련된 부가적인 업무 포함)만 수행할 뿐 판매회사가 동 집합투자증권의 가치결정에 아무런 영향을 미치지 아니합니다.
7. 집합투자증권은 집합투자기구의 운용실적에 따라 손익이 결정되는 실적배당상품으로 예금자보호법에 따라 보호되지 아니하며, 특히 예금자보호법의 적용을 받는 은행 등에서 집합투자증권을 매입하는 경우에도 은행예금과 달리 예금자보호법에 따라 보호되지 아니합니다.
8. 투자자가 부담하는 선취수수료 등을 감안하면 투자자의 입금금액중 실제 집합투자증권을 매입하는 금액은 작아질 수 있습니다.
9. 후취판매수수료가 부과되는 경우 환매금액에서 후취판매수수료가 차감되므로 환매신청시의 예상 환매금액보다 실제 수령금액이 적을 수 있습니다.
10. 집합투자기구가 설정 후 1년(법시행령 제81조제3항제1호의 집합투자기구의 경우에는 설정 이후 2년)이 경과하였음에도 설정액이 50억원 미만(소규모펀드)인 경우 분산투자가 어려워 효율적인 자산운용이 곤란하거나 임의해지 될 수 있으니, 투자 시 소규모펀드 여부를 확인해야 하고 소규모펀드 해당여부는 금융투자협회, 판매회사, 자산운용사 홈페이지에서 확인할 수 있습니다.
11. 투자자의 국적 또는 세법상 거주지국이 대한민국 이외의 국가인 경우 국제조세조정에 관한 법률 및 관련 조세조약에 따라 투자자의 금융정보가 국세청 및 해당 국가(투자자의 국적상 국가 또는 세법상 거주지국)의 권한 있는 당국에 보고될 수 있으며, 판매회사는 투자자의 국적 또는 세법상 거주지국 확인을 위하여 계좌 개설 시 수집된 정보 이외의 추가자료를 요구할 수 있습니다.

12. ESG집합투자기구의 경우 투자대상자산의 ESG 평가결과의 개선, 투자전략의 이행 등이 해당 집합투자기구의 운용성으로 반드시 귀결되는 것은 아닙니다.

〈요약정보〉						작성기준일: 2026년 04월 19일						
투자위험등급 2등급 [높은 위험]						마이다스에셋자산운용(주)은 이 투자신탁의 <b>실제 수익률 변동성</b> 을 감안하여 <b>2등급</b> 으로 분류하였습니다.						
1	2	3	4	5	6	집합투자증권은 「예금자보호법」에 따라 보호되지 않는 실적배당상품이며, 자산의 60% 이상을 국내 주식에 투자하여 가격변동위험, 파생상품 관련 위험 등이 있으므로 투자에 신중을 기하여 주시기 바랍니다.						
매우 높은 위험	높은 위험	다소 높은 위험	보통 위험	낮은 위험	매우 낮은 위험							
이 요약정보는 마이다스 책임투자 증권 투자신탁(주식)의 투자설명서의 내용 중 중요사항을 발췌·요약한 핵심정보를 담고 있습니다. 따라서 자세한 정보가 필요하신 경우에는 <b>동 집합투자증권을 매입하기 이전에 투자설명서를 반드시 참고하시기 바랍니다.</b>												
[요약정보]												
투자목적 및 투자전략		이 투자신탁은 주식형 펀드로서 재무적 기업평가 방식과 비재무적 기업평가 방식을 함께 활용하여 투자대상 종목을 선정·투자하여 자본이득 및 배당소득을 얻는 것을 주목적으로 합니다.										
분류		투자신탁, 증권(주식형), 개방형(중도환매가능), 추가형(추가납입가능), 종류형										
투자비용		투자자가 부담하는 수수료 및 총보수 (단위: %)					1,000만원 투자시 투자자가 부담하는 투자기간별 총비용 예시 (단위: 천원)					
		클래스종류	판매수수료	총보수	판매보수	동종유형 총보수	총 보수· 비용	1년	2년	3년	5년	10년
		수수료선취-오프라인형(A1)	납입금액의 1.0% 이내	1.600	0.900	1.350	1.602	262	432	612	997	2,143
		수수료미징구-오프라인형(C1)	없음	2.200	1.500	1.600	2.202	226	446	661	1,075	2,305
		수수료선취-온라인형(Ae)	납입금액의 0.5% 이내	1.150	0.450	1.010	1.152	167	291	420	699	1,527
		수수료미징구-온라인형(Ce)	없음	1.600	0.900	1.060	1.602	164	337	518	907	2,065
(주1) '1,000만원 투자시 투자자가 부담하는 투자기간별 총비용 예시'는 투자자가 1,000만원을 투자했을 경우 향후 투자기간별 지불하게 되는 총비용(판매수수료 + 총보수비용)을 의미합니다. 선취판매수수료 및 총보수비용은 일정하고, 이익금은 모두 재투자하며, 연간 투자수익률은 5%로 가정하였습니다.												
(주2) 종류 A1형과 종류 C1형에 각각 투자할 경우 총비용이 일치하는 시점은 약 1년 9개월이 경과되는 시점이며, 종류 Ae형과 종류 Ce형에 각각 투자할 경우 총비용이 일치하는 시점은 약 1년 1개월이 되는 경과시점이나, 추가납입 및 보수 등의 변경에 따라 달라질 수 있습니다.												
(주3) 종류 C1을 가입한 투자자는 1년 이상 경과 시 종류 C2→C3→C4로 자동으로 전환되므로 상기 예시에서는 전환을 가정하여 적용한 것입니다.												
(주4) 종류형 집합투자기구의 구체적인 투자비용은 투자설명서 '제2부 13. 보수 및 수수료에 관한 사항'을 참고하시기 바랍니다.												
(주5) '동종유형 총보수'는 한국금융투자협회에서 공시하는 동종유형 집합투자기구 전체의 평균 총보수비용을 의미하며, 2026년 3월 31일 기준으로 작성되었습니다.												
투자실적추이 (연평균 수익률)		종류	최초설정일	최근 1년	최근 2년	최근 3년	최근 5년	설정일 이후 (%)				
				2025/04/20~ 2026/04/19	2024/04/20~ 2026/04/19	2023/04/20~ 2026/04/19	2021/04/20~ 2026/04/19					
		수수료선취-오프라인형(A1)	2009-04-20	142.81	53.54	33.44	16.17	14.42				
		비교지수(%)	2009-04-20	149.33	54.56	33.94	14.11	9.47				
		수익률 변동성(%)	2009-04-20	25.68	22.73	20.39	18.96	17.61				
(주1) 비교지수: KOSPI*100% (비교지수 성과에는 투자신탁에 부과되는 보수 및 비용이 반영되지 않음)												
(주2) 연평균 수익률은 해당기간 동안의 누적수익률을 기하평균방식으로 계산한 것으로 집합투자기구 총비용 지급 후 해당기간 동안의 세전 평균수익률을 나타내는 수치입니다.												
(주3) 수익률 변동성(표준편차)은 해당기간 펀드의 연환산 중간수익률이 평균수익률에서 통상적으로 얼마만큼 등락했는지를 보여주는 수치로서, 변동성이 높을수록 수익률 등락이 빈번해 펀드의 손실위험이 높다는 것을 의미합니다.												

	성명	생년	직위	운용현황		동종집합투자기구 연평균 수익률 (주식형) (%)				운용경력 년수
				집합투자 기구 수	운용규모 (억원)	운용역		운용사		
						최근1년	최근2년	최근1년	최근2년	
운용전문인력	신진호	1970	책임 (대표이사)	8개	9,070	145.33	53.97	134.53	50.93	22년 10개월
	김영준	1984	부책임 (이사)	3개	8,698	145.61	-			10년 1개 월
<p>(주1) ‘책임운용전문인력’은 이 집합투자기구의 운용의사결정 및 운용결과에 대한 책임을 부담하는 운용전문인력을 말하며, “부책임운용전문인력”은 책임운용전문인력이 아닌 자로서 집합투자기구의 투자목적 및 운용전략 등에 중대한 영향을 미칠 수 있는 자산에 대한 운용권한을 가진 운용전문인력을 말합니다.</p> <p>(주2) 운용전문인력의 최근 과거 3년 이내에 운용한 집합투자기구의 명칭, 집합투자재산의 규모와 수익률 등은 금융투자협회 홈페이지(www.kofia.or.kr)에서 확인할 수 있습니다.</p> <p>(주3) 동종집합투자기구 연평균 수익률은 해당 집합투자업자가 분류한 동일 유형 집합투자기구의 평균운용성과이며, 해당 운용전문인력의 평균운용성과는 해당 회사 근무기간 중 운용한 성과를 의미합니다.</p> <p>(주4) ‘운용경력년수’는 해당 운용전문인력이 과거 집합투자기구를 운용한 기간을 모두 합산한 기간입니다.</p>										
투자자 유의사항	<p>· 집합투자증권은 「예금보호법」에 따라 보호되지 않는 실적배당상품으로 투자원금의 손실이 발생할 수 있으므로 투자에 신중을 기하여 주시기 바랍니다.</p> <p>· 금융위원회가 투자설명서의 기재사항이 진실 또는 정확하다는 것을 인정하거나 그 증권의 가치를 보증 또는 승인하지 아니함을 유의하시기 바랍니다.</p> <p>· 간이투자설명서보다 자세한 내용이 필요하시어 투자설명서의 교부를 요청하시면 귀하의 집합투자증권 매입 이전까지 교부해 오니 참고하시기 바랍니다.</p> <p>· 간이투자설명서는 증권신고서 효력발생일까지 기재사항 중 일부가 변경될 수 있으며, 개방형 집합투자증권인 경우 효력발생일 이후에도 변경될 수 있습니다.</p> <p>· 이 집합투자증권의 투자위험등급을 확인하시고, 귀하의 투자 경력이나 투자성향에 적합한 상품인지 신중한 투자결정을 하시기 바랍니다.</p> <p>· 증권신고서, 투자설명서상 기재된 투자전략에 따른 투자목적 또는 성과목표는 반드시 실현된다는 보장은 없습니다. 또한 과거의 투자실적이 장래에도 실현된다는 보장은 없습니다.</p> <p>· 집합투자기구가 설정 후 1년(법시행령 제81조제3항제1호의 집합투자기구의 경우에는 설정 이후 2년)이 경과하였음에도 설정액이 50억원 미만(소규모펀드)인 경우 분산투자가 어려워 효율적인 자산운용이 곤란하거나 임의해지될 수 있으니, 투자 시 소규모펀드 여부를 확인하시기 바라며 소규모펀드 해당여부는 금융투자협회, 판매회사, 자산운용사 홈페이지에서 확인할 수 있습니다.</p>									
주요투자위험	구 분		투자위험의 주요내용							
	원본손실 위험		이 투자신탁은 원본(이하 “투자원금액”이라 함)을 보장하지 않습니다. 따라서 이 투자신탁에 투자한 투자자는 투자원금액의 전부 또는 일부에 대한 손실의 위험이 있으며, 투자원금액의 손실 위험은 전적으로 투자자가 부담합니다.							
	주식등 가격변동위험 (시장위험)		주식시장은 시장 내의 수급과 시장 외부변수에 따라 그 등락을 거듭합니다. 그 중에서도 경제성장률, 환율, 금리변동 등의 요인들은 개별기업 성과의 좋고 나쁨에 상관없이 주식시장 전체에 영향을 끼쳐 개별주식가격의 등락을 초래하게 되므로, 주식시장에 투자하는 투자자에게는 예상하기 어려운 위험이 기도 합니다. 이러한 외부변수들의 변화는 투자자산 가치의 변화를 초래할 수 있습니다.							
	투자신탁의 주식 운용 전략으로 인한 위험		주식 투자시 향후 높은 성장이 기대되는 그린산업 관련 기업과 지속가능경영 우수 기업, 기업가치평가상 저평가된 기업이 발행한 주식에 주로 투자하므로, 투자신탁의 운용실적이 주식시장의 움직임과 차이가 날 수 있습니다.							
	투자신탁 해지의 위험		투자신탁(존속하는 동안 투자금을 추가로 모집할 수 있는 투자신탁으로 한정한다)을 설정한 후 1년(법시행령 제81조제3항제1호의 집합투자기구의 경우에는 설정 이후 2년)이 되는 날에 원본액이 50억원 미만인 경우 또는 투자신탁(존속하는 동안 투자금을 추가로 모집할 수 있는 투자신탁으로 한정한다)을 설정하고 1년(법시행령 제81조제3항제1호의 집합투자기구의 경우에는 설정 이후 2년)이 지난 후 1개월간 계속하여 투자신탁의 원본액이 50억원 미만인 경우 집합투자업자가 투자신탁을 해지하는 등의 사유로 투자자의 동의 없이 투자신탁이 해지될 수 있습니다.							
매입 방법	오후 3시 30분 이전에 자금을 납입한 경우: 자금을 납입한 영업일로부터 제2영업일(D+1)에 공고되는 기준가격을 적용하여 매입 오후 3시 30분 경과 후 자금을 납입한 경우: 자금을 납입한 영업일로부터 제3영업일(D+2)에 공고되는 기준가격을 적용하여 매입				환매 방법	오후 3시 30분 이전에 환매를 청구한 경우: 환매청구일로부터 제2영업일(D+1)에 공고되는 기 준가격을 적용. 제4영업일(D+3)에 관련 세금 등 을 공제한 후 환매대금을 지급 오후 3시 30분 경과 후에 환매를 청구한 경우: 환매청구일로부터 제3영업일(D+2)에 공고되는 기 준가격을 적용. 제4영업일(D+3)에 관련세금 등을 공제한 후 환매대금을 지급				
환매수수료	없음									

기준가	산정방법	- 당일 기준가격 = (전일 집합투자기구 자산총액 - 부채총액) / 전일 집합투자기구 총 좌수 - 1,000좌 단위로 원미만 셋째자리에서 반올림하여 원미만 둘째자리까지 계산		
	공시장소	판매회사 본·영업점, 집합투자업자(www.midasasset.com) · 판매회사 · 한국금융투자협회 인터넷 홈페이지(dis.kofia.or.kr)에 게시합니다.		
과세	구분	과세의 주요내용		
	집합투자기구	집합투자기구 단계에서는 별도의 소득과세 부담이 없는 것이 원칙입니다.		
	수익자	거주자와 일반법인이 받는 집합투자기구로부터의 과세 이익에 대해서는 15.4%(지방소득세 포함) 세율로 원천징수됩니다. 단, 연간 금융소득합계액이 기준금액을 초과하는 경우에는 기준금액을 초과하는 금액을 다른 종합소득과 합산하여 개인소득세율로 종합과세 됩니다.		
전환절차 및 방법	집합투자업자는 수익자의 전환청구와 관계없이 수익증권의 보유기간(당해 수익증권의 매수일 또는 최초 취득일을 기산일로 하여 다른 종류 수익증권으로 전환하기 위해 전환시 적용되는 당해 수익증권의 기준가격 적용일까지를 말합니다)에 따라 다음 각호에서 정하는 종류의 수익증권으로 자동으로 전환합니다. 단, 수익자가 최초로 매입하는 수익증권은 종류 C1 수익증권에 한합니다. 1. C1클래스 수익증권의 보유기간이 1년 이상인 경우: C2클래스 수익증권으로 전환 2. C2클래스 수익증권의 보유기간이 1년 이상인 경우: C3클래스 수익증권으로 전환 3. C3클래스 수익증권의 보유기간이 1년 이상인 경우: C4클래스 수익증권으로 전환 ※ 상기 규정에 따라 전환하는 경우 상기 각 해당 전환일에 전환처리하며, 전환일이 영업일이 아닌 경우에는 익영업일에 전환처리 합니다. ※ 수익자의 (일부)환매청구에 따라 해당 수익증권의 (일부)환매절차가 진행 중인 경우에는 전환하지 아니하고, 당해 (일부)환매청구에 대한 환매대금지급일의 익영업일에 전환처리 합니다.			
	집합투자업자	마이다스에셋자산운용(주) (대표번호: 02-3787-3500 / 인터넷 홈페이지: www.midasasset.com)		
모집기간	효력발생 이후 계속 모집 가능	모집·매출 총액	10조 좌	
효력발생일	2026년 05월 27일	존속 기간	정해진 신탁계약 기간은 없음	
판매회사	집합투자업자(www.midasasset.com), 한국금융투자협회(dis.kofia.or.kr) 인터넷 홈페이지 참조			
참조	집합투자업자의 사업목적, 요약 재무정보에 관한 사항은 투자설명서 '제4부 집합투자기구의 관련회사에 관한 사항'을 참고하시기 바랍니다.			
집합투자기구의 종류	이 집합투자기구는 종류형 집합투자기구입니다. 집합투자기구의 종류는 판매수수료 부과방식·판매경로·기타 펀드 특성에 따라 3단계로 구분되며, 집합투자기구의 종류의 대표적인 차이는 다음과 같습니다.			
	종류(Class)		집합투자기구의 특징	
	판매수수료	수수료선취(A)	집합투자증권 매입시점에 판매수수료가 일시 징구되는 반면 판매보수가 판매수수료미징구형(C)보다 상대적으로 낮게 책정되므로 총비용이 판매수수료미징구형(C)과 일치하는 시점은 약 1년 9개월이 경과되는 시점입니다. 따라서 1년 9개월 이전에 환매할 경우 판매수수료미징구형(C)보다 높은 총비용을 지불하게 되는 집합투자기구입니다. *온라인형(Ae, Ce)의 경우 일치하는 시점은 약 1년 1개월	
		수수료미징구(C)	집합투자증권 매입 또는 환매시점에 일시 징구되는 판매수수료는 없는 반면 판매보수가 판매수수료선취형(A) 보다 상대적으로 높게 책정되므로 총비용이 판매수수료선취형(A)과 일치하는 시점은 약 1년 9개월이 경과되는 시점입니다. 따라서 1년 9개월 이전에 환매할 경우 판매수수료선취형(A)보다 낮은 총비용을 지불할 수 있는 집합투자기구입니다. *온라인형(Ae, Ce)의 경우 일치하는 시점은 약 1년 1개월	
		수수료후취	일정 기간 이전에 환매할 경우 집합투자증권 환매시점에 판매수수료가 일시 징구되는 반면 판매보수가 상대적으로 낮게 책정되는 집합투자기구입니다.	
	판매경로	온라인(e)	판매회사의 온라인전용으로 판매되는 집합투자기구로 오프라인으로 판매되는 집합투자기구보다 판매수수료 및 판매보수가 저렴한 집합투자기구입니다. 다만, 판매회사로부터 별도의 투자권유 및 상담서비스는 제공되지 않습니다.	
		오프라인	오프라인전용(판매회사 창구)으로 판매되는 집합투자기구로 온라인으로 판매되는 집합투자기구보다 판매수수료 및 판매보수가 높은 집합투자기구입니다. 다만, 판매회사로부터 별도의 투자권유 및 상담서비스가 제공됩니다.	
		온라인슈퍼(S)	자산운용사의 공동판매채널로서의 역할 수행을 위해 모든 공모 S클래스(S-T 및 S-P클래스 포함)를 취급하고, 객관적 지표를 기준으로 상품을 노출 및 배열하는 온라인판매시스템을 통하여 판매되는 집합투자증권으로 다른 집	

			<b>합투자기구[가입 자격(기관 및 고액거래자 등)에 제한이 있는 집합투자기구 제외] 보다 판매보수가 저렴한 집합투자기구입니다. 다만, 판매회사로부터 별도의 투자권유 및 상담서비스는 제공되지 않습니다.</b>
	기타	보수채감(CDSC)	판매수수료미징구형(C) 집합투자기구이며 이연판매보수(CDSC) 프로그램에 따라 판매보수를 적용하기 때문에 별도의 전환 청구없이 집합투자증권의 보유기간이 경과함에 따라 판매보수가 낮은 종류의 집합투자기구로 자동 전환됩니다.
		기관(C-F)	기관투자자 또는 펀드가 투자하는 용도로 판매되는 집합투자기구입니다.
		개인연금(C-P1)	소득세법 제20조의3 및 소득세법시행령 제40조의2에 따른 연금저축계좌를 통해 매입이 가능한 집합투자기구입니다.
		퇴직연금(C-P2)	근로자퇴직급여보장법에 의한 퇴직연금 및 개인퇴직계좌, 퇴직연금사업자 용도로 판매되는 집합투자기구입니다.
		랩(C-W)	판매회사의 일임형 종합자산관리(Wrap) 계좌 고객 및 특정금전 신탁 고객 전용 집합투자기구입니다.
		무권유저비용(G)	별도의 투자권유 없이 집합투자기구를 매수하는 경우 일반적인 창구 판매수수료 및 판매보수보다 낮은 판매수수료 및 판매보수가 적용되는 집합투자기구입니다.
		퇴직연금, 고액(C-P2I) 고액(C-I)	근로자퇴직급여보장법에 의한 확정급여형퇴직연금제도를 설정한 사용자 중 30억 이상 투자자 및 퇴직연금사업자 전용 집합투자기구입니다. 최초 납입금액 100억 이상의 법인투자자 전용 집합투자기구입니다.

[집합투자기구 공시 정보 안내]

- 증권신고서: 금융감독원 전자공시시스템(dart.fss.or.kr)
- 투자설명서: 금융감독원 전자공시시스템(dart.fss.or.kr), 한국금융투자협회(dis.kofia.or.kr), 집합투자업자([www.midasasset.com](http://www.midasasset.com)) 및 판매회사 홈페이지
- 정기보고서(영업보고서, 결산서류): 금융감독원 홈페이지([www.fss.or.kr](http://www.fss.or.kr)) 및 한국금융투자협회 전자공시시스템(dis.kofia.or.kr)
- 자산운용보고서: 한국금융투자협회 전자공시시스템(dis.kofia.or.kr) 및 집합투자업자 홈페이지([www.midasasset.com](http://www.midasasset.com))
- 수시공시: 한국금융투자협회 전자공시시스템(dis.kofia.or.kr) 및 집합투자업자 홈페이지([www.midasasset.com](http://www.midasasset.com))

## 제 1 부. 모집 또는 매출에 관한 사항

### 1. 집합투자기구의 명칭

명칭(종류)	한국금융투자협회 펀드코드
마이다스 책임투자 증권 투자신탁(주식)	93983
수수료선취-오프라인(A1)	93984
수수료선취-온라인(Ae)	AP841
수수료미징구-오프라인-보수체감(C1)	93985
수수료미징구-오프라인-보수체감(C2)	93986
수수료미징구-오프라인-보수체감(C3)	93987
수수료미징구-오프라인-보수체감(C4)	93988
수수료미징구-온라인(Ce)	93989
수수료미징구-오프라인-기관(C-F)	45522
수수료미징구-오프라인-랩(C-W)	BC287
수수료미징구-오프라인-개인연금(C-P1)	BA223
수수료미징구-온라인-개인연금(C-Pe1)	BT413
수수료미징구-오프라인-퇴직연금(C-P2)	BA224
수수료미징구-온라인-퇴직연금(C-Pe2)	BT414
수수료후취-온라인슈퍼(S)	AP842
수수료미징구-온라인슈퍼-개인연금(S-P)	BA225
수수료선취-오프라인-무권유저비용(AG)	CG144
수수료미징구-오프라인-무권유저비용(CG)	CG145
수수료미징구-오프라인-퇴직연금, 고액(C-P2I)	D0680
수수료미징구-오프라인-고액(C-I)	EQ596

### 2. 집합투자기구의 종류 및 형태

가. 형태별 종류 : 투자신탁

나. 운용자산별 종류 : 증권(주식형)

다. 개방형·폐쇄형 구분 : 개방형(환매가 가능한 집합투자기구)

라. 추가형·단위형 구분 : 추가형(추가로 자금 납입이 가능한 집합투자기구)

마. 특수형태 : 종류형(판매보수 등의 차이로 인하여 기준가격이 다르거나 판매수수료가 다른 여러 종류의 집합투자 증권을 발행하는 집합투자기구)

바. 고난도금융투자상품 해당여부 : 미해당

주1) 집합투자기구의 종류 및 형태에도 불구하고 투자대상은 여러가지 다양한 자산에 투자될 수 있으며, 자세한 투자대상은 제2 부의 내용 중 “투자대상”과 “투자전략” 등을 참고하시기 바랍니다.

### 3. 모집예정금액 :

이 투자신탁은 10조좌까지 모집(판매) 가능하며 1좌 단위로 모집합니다. 다만 모집(판매) 기간이 별도로 정해지지



않았으므로 모집예정금액까지 계속 모집(판매) 가능합니다.

주 1) 모집(판매)기간동안 판매된 금액이 일정규모 이하인 경우 이 집합투자증권의 설정이 취소되거나 해지될 수 있습니다.

주 2) 모집(판매)예정금액이 줄거나 모집(판매) 예정기간이 단축될 수 있으며, 이 경우 판매회사 및 집합투자업자의 홈페이지를 통해 공시됩니다.

#### 4. 모집의 내용 및 절차

(1) 모집기간: 이 투자신탁은 증권신고서의 효력이 발생한 날부터 모집을 개시하며 모집 개시 이후 특별한 사유가 없는 한 영업일에 한하여 모집, 판매됩니다.

(2) 모집장소 : 판매회사 본·지점

(모집장소에 관한 자세한 내용은 협회([www.kofia.or.kr](http://www.kofia.or.kr)) 및 집합투자업자([www.midasasset.com](http://www.midasasset.com))의 인터넷홈페이지를 참고하여 주시기 바랍니다.)

(3) 모집절차 및 방법: 판매회사 영업일에 판매회사 창구를 통하여 모집합니다

주1) 그 모집(매입) 방법 및 내용에 대한 자세한 내용은 제2부의 “매입, 환매, 전환절차 및 기준가격 적용기준”을 참고하시기 바랍니다.

#### 5. 인수에 관한 사항 해당 사항 없음

#### 6. 상장 및 매매에 관한 사항 해당사항 없음

## 제 2 부. 집합투자기구에 관한 사항

### 1. 집합투자기구의 명칭

명칭(종류)	한국금융투자협회 펀드코드
마이다스 책임투자 증권 투자신탁(주식)	93983
수수료선취-오프라인(A1)	93984
수수료선취-온라인(Ae)	AP841
수수료미징구-오프라인-보수체감(C1)	93985
수수료미징구-오프라인-보수체감(C2)	93986
수수료미징구-오프라인-보수체감(C3)	93987
수수료미징구-오프라인-보수체감(C4)	93988
수수료미징구-온라인(Ce)	93989
수수료미징구-오프라인-기관(C-F)	45522
수수료미징구-오프라인-랩(C-W)	BC287
수수료미징구-오프라인-개인연금(C-P1)	BA223
수수료미징구-온라인-개인연금(C-Pe1)	BT413
수수료미징구-오프라인-퇴직연금(C-P2)	BA224
수수료미징구-온라인-퇴직연금(C-Pe2)	BT414
수수료후취-온라인슈퍼(S)	AP842
수수료미징구-온라인슈퍼-개인연금(S-P)	BA225
수수료선취-오프라인-무권유저비용(AG)	CG144
수수료미징구-오프라인-무권유저비용(CG)	CG145
수수료미징구-오프라인-퇴직연금, 고액(C-P2I)	D0680
수수료미징구-오프라인-고액(C-I)	EQ596

### 2. 집합투자기구의 연혁

변경시행일	변경 사항
2009-04-20	운용 개시일
2009-07-27	선취수수료 자율화(1%→1%이하 판매사 자율)
2010-08-27	종류형 변경(C-F클래스 신설)
2011-02-23	Ce 클래스 보수율 변경(정율식 인하 방식→연0.90%)
2014-03-03	Ae, S클래스 신설
2014-05-15	투자전략 수정 및 C-F클래스 보수 인하
2016-01-15	환매수수료 삭제 및 연금클래스(C-P1, C-P2, S-P) 신설
2016-03-25	C-W클래스 신설 및 C-F클래스 가입자격 정정
2016-07-02	펀드 위험등급 분류체계 변경
2016-08-01	설정환매 기준시간 변경
2016-12-07	정기갱신 및 이익유보

2017-05-25	정기갱신 및 부책임운용역 추가
2017-07-20	클래스 C-Pe1, C-Pe2 신설
2018-08-23	C-F클래스 가입자격 문안 변경
2018-10-08	부책임운용역 변경 및 클린클래스(AG, CG) 신설
2019-09-25	기업공시서식 개정
2020-01-17	C-P2클래스 신설 및 전자증권법 시행에 따른 법 개정사항 반영
2020-06-09	정기갱신, 투자위험등급 변경 및 자본시장법 시행령 개정안 반영
2021-06-09	정기갱신, 투자설명서 내 투자전략 최신화
2022-05-27	정기갱신
2023-05-26	정기갱신, 법 개정사항 및 기업공시서식 개정사항 반영
2024-02-01	ESG펀드 공시기준 및 법 개정사항 반영
2024-05-03	부책임운용역 삭제, 정기갱신, 기업공시서식 및 법 개정사항 반영
2024-08-22	금융투자회사의 영업 및 업무에 관한 규정 시행세칙 개정에 따른 S클래스 가입자격 변경
2025-03-26	부책임운용역 추가(김영준)
2025-05-28	- 신탁계약서 변경(법 개정사항 반영 등) - 정기갱신 등
2025-11-13	C-I클래스 신설
2026-05-27	정기갱신

### 3. 집합투자기구의 신탁계약기간

이 투자신탁은 추가 자금 납입이 가능한 투자신탁으로 별도의 신탁계약기간을 정하지 않고 있습니다. 투자신탁의 신탁계약기간은 일반적으로 투자신탁의 존속기간을 의미하는 것으로 수익자의 저축기간 또는 만기 등의 의미와 다를 수 있습니다.

주1) 법령 또는 집합투자계약상 일정한 경우에는 강제로 해산(해지)되거나, 사전에 정한 절차에 따라 임의로 해지(해산) 될 수 있습니다. 자세한 사항은 “제5부 기타 투자자보호를 위해 필요한 사항”을 참고하시기 바랍니다.

### 4. 집합투자업자

회 사 명	마이다스에셋자산운용주식회사
주소 및 연락처	서울특별시 종로구 경희궁길 20 (대표전화 : 02-3787-3500)

주1) 집합투자업자(자산운용회사)에 대한 자세한 사항은 “제4부 집합투자업자에 관한 사항”을 참고하시기 바랍니다.

## 5. 운용전문인력에 관한 사항

### 가. 운용전문인력

성명	생년	직위	운용현황		동종집합투자기구				운용경력년수 및 이력
			집합투자 기구 수	운용규모 (억원)	연평균 수익률(주식형) (%)				
					연평균 수익률(주식형) (%)				
					운용역		운용사		
					최근1년	최근2년	최근1년	최근2년	
신진호	1970	책임 (대표이사)	8개	9,070	145.33	53.97	134.53	50.93	*경력년수: 22년 10개월 -고려대학교 경영대학원 졸업 -95.01월~99.12월 한양증권 -00.01월~02.03월 동원경제연구소 -02.03월~               마이다스에셋자산운용
김영준	1984	부책임 (이사)	3개	8,698	145.61	-			*경력년수: 10년 1개월 -UC Berkeley 경제학 학사 -13.11월~14.03월 KTB 투자증권 -14.03월~16.03월 하나금융투자 -16.04월~21.08월 맥쿼리투자신탁운용 -21.09월~               마이다스에셋자산운용

주1) '책임운용전문인력'은 이 집합투자기구의 운용의사결정 및 운용결과에 대한 책임을 부담하는 운용전문인력을 말하며, "부책임운용전문인력"은 책임운용전문인력이 아닌 자로서 집합투자기구의 투자목적 및 운용전략 등에 중대한 영향을 미칠 수 있는 자산에 대한 운용권한을 가진 운용전문인력을 말합니다.

주2) 운용전문인력의 최근 과거 3년 이내에 운용한 집합투자기구의 명칭, 집합투자재산의 규모와 수익률 등은 금융투자협회 홈페이지(www.kofia.or.kr)에서 확인할 수 있습니다.

주3) 동종집합투자기구 연평균 수익률은 해당 집합투자업자가 분류한 동일 유형 집합투자기구의 평균운용성과이며, 해당 운용전문인력의 평균운용성과는 해당 회사 근무기간 중 운용한 성과를 의미합니다.

주4) '운용경력년수'는 해당 운용전문인력이 과거 집합투자기구를 운용한 기간을 모두 합산한 기간입니다.

주5) 운용 중인 다른 집합투자기구 중 성과보수가 약정된 집합투자기구의 운용규모:

운용역	직위	운용 규모(억원)
김영준	부책임운용역	884

주6) 운용전문인력이 과거 운용했던 ESG 집합투자기구

운용역	직위	운용 기간
신진호	책임운용역	2015.06.01~현재: 마이다스 책임투자 증권 투자신탁(주식) 운용
김영준	부책임운용역	2025.03.26~현재: 마이다스 책임투자 증권 투자신탁(주식) 운용

### 나. 운용전문인력 최근 변경 내역

운용역	직위	운용 기간
김영준	부책임운용역	2025.03.26~현재
이광희	부책임운용역	2018.10.08~2024.05.03

주1) 최근 3년간의 운용전문인력 변경 내역입니다.

## 6. 집합투자기구의 구조

가. 집합투자기구의 종류 및 형태: 증권(주식형) 투자신탁, 개방형, 추가형, 종류형

나. 종류형 구조

이 집합투자기구는 종류형 집합투자기구입니다. 집합투자기구의 종류는 판매수수료 부과방식-판매경로-기타 펀드특성에 따라 3단계로 구분되며, 본 집합투자기구의 종류 및 각 종류별 특징은 다음과 같습니다.

종류(Class)		집합투자기구의 특징
판매수수료	수수료선취(A)	집합투자증권 매입시점에 판매수수료가 일시 징구되는 반면 판매보수가 판매수수료미징구형(C)보다 상대적으로 낮게 책정되므로 총비용이 판매수수료미징구형(C)과 일치하는 시점은 약 1년 9개월이 경과되는 시점입니다. 따라서 <b>1년 9개월 이전에 환매할 경우 판매수수료미징구형(C)보다 높은 총비용을 지불</b> 하게 되는 집합투자기구입니다. *온라인형(Ae, Ce)의 경우 일치하는 시점은 약 1년 1개월
	수수료미징구(C)	집합투자증권 매입 또는 환매시점에 일시 징구되는 판매수수료는 없는 반면 판매보수가 판매수수료선취형(A) 보다 상대적으로 높게 책정되므로 총비용이 판매수수료선취형(A)과 일치하는 시점은 약 1년 9개월이 경과되는 시점입니다. 따라서 <b>1년 9개월 이전에 환매할 경우 판매수수료선취형(A)보다 낮은 총비용을 지불</b> 할 수 있는 집합투자기구입니다. *온라인형(Ae, Ce)의 경우 일치하는 시점은 약 1년 1개월
	수수료후취	일정 기간 이전에 환매할 경우 집합투자증권 환매시점에 판매수수료가 일시 징구되는 반면 판매보수가 상대적으로 낮게 책정되는 집합투자기구입니다.
판매경로	온라인(e)	판매회사의 온라인전용으로 판매되는 집합투자기구로 <b>오프라인으로 판매되는 집합투자기구보다 판매수수료 및 판매보수가 저렴한 집합투자기구</b> 입니다. 다만, 판매회사로부터 <b>별도의 투자권유 및 상담서비스는 제공되지 않습니다.</b>
	오프라인	오프라인전용(판매회사 창구)으로 판매되는 집합투자기구로 <b>온라인으로 판매되는 집합투자기구보다 판매수수료 및 판매보수가 높은 집합투자기구</b> 입니다. 다만, 판매회사로부터 <b>별도의 투자권유 및 상담서비스가 제공됩니다.</b>
	온라인슈퍼(S)	자산운용사의 공동판매채널로서의 역할 수행을 위해 모든 공모 S클래스(S-T 및 S-P클래스 포함)를 취급하고, 객관적 지표를 기준으로 상품을 노출 및 배열하는 온라인판매시스템을 통하여 판매되는 집합투자증권으로 <b>다른 집합투자기구[가입 자격(기관 및 고액거래자 등)에 제한이 있는 집합투자기구 제외] 보다 판매보수가 저렴한 집합투자기구</b> 입니다. 다만, <b>판매회사로부터 별도의 투자권유 및 상담서비스는 제공되지 않습니다.</b>
기타	보수체감(CDSC)	판매수수료미징구형(C) 집합투자기구이며 이연판매보수(CDSC) 프로그램에 따라 판매보수를 적용하기 때문에 별도의 전환 청구없이 집합투자증권의 보유기간이 경과함에 따라 판매보수가 낮은 종류의 집합투자기구로 자동 전환됩니다.
	기관(C-F)	기관투자자 또는 펀드가 투자하는 용도로 판매되는 집합투자기구입니다.
	개인연금(C-P1)	소득세법 제20조의3 및 소득세법시행령 제40조의2에 따른 연금저축계좌를 통해 매입이 가능한 집합투자기구입니다.
	퇴직연금(C-P2)	근로자퇴직급여보장법에 의한 퇴직연금 및 개인퇴직계좌, 퇴직연금사업자 용도로 판매되는 집합투자기구입니다.
	랩(C-W)	판매회사의 일임형 종합자산관리(Wrap) 계좌 고객 및 특정금전 신탁 고객 전용 집합투자기구입니다.
	무권유저비용(G)	별도의 투자권유 없이 집합투자기구를 매수하는 경우 일반적인 창구 판매수수료 및 판매보수보다 낮은 판매수수료 및 판매보수가 적용되는 집합투자기구입니다.

	퇴직연금,고액 (C-P2I)	근로자퇴직급여보장법에 의한 확정급여형퇴직연금제도를 설정한 사용자 중 30억 이상 투자자 및 퇴직연금사업자 전용 집합투자기구입니다.
	고액(C-I)	최초 납입금액 100억 이상의 법인투자자 전용 집합투자기구입니다.

\*기타에 해당하는 클래스의 가입자격에 대한 자세한 사항은 집합투자규약 및 투자설명서 제2부 11. 매입, 환매 전환절차 및 기준 가격 적용기준 가. 매입 '1) 매입방법'을 참조하여 주시기 바랍니다.

## 7. 집합투자기구의 투자목적

이 투자신탁은 주식형펀드로서 자산의 대부분을 주식에 투자하며, 주식 투자시 재무적 기업평가 방식과 환경(Environment), 사회(Social), 지배구조(Governance) 등의 비재무적 기업평가 방식을 함께 활용하여 투자대상 종목을 선정·투자하여 재무적 지표만으로는 파악 불가능한 기업의 지속가능한 성장 역량을 평가하고 관련 리스크를 줄여, 자본이득 및 배당소득을 얻는 것을 주목적으로 합니다. 그러나 상기의 투자목적이 반드시 달성된다는 보장은 없으며, 집합투자업자, 신탁업자, 판매회사 등 이 투자신탁과 관련된 어떠한 당사자도 투자원금의 보장 또는 투자목적의 달성을 보장하지 아니합니다.

## 8. 집합투자기구의 투자대상

### 가. 투자 대상

투자대상	투자비율	투자대상 세부설명
지분증권	60% 이상	법 제4조제4항의 규정에 의한 지분증권 중 주권, 신주인수권이 표시된 것, 법률에 의하여 직접 설립된 법인이 발행한 출자증권(주권상장법인 또는 코스닥상장법인이 발행한 것 및 유가증권시장 또는 코스닥시장에 기업공개를 위하여 발행한 공모주에 한함)
국내 주식	60% 이상	국내에서 발행되어 국내에서 거래되는 상장주식
채권	40% 이하	법 제4조제3항에 의한 채무증권 중 국채증권, 지방채증권, 특수채증권(법률에 의하여 직접 설립된 법인이 발행한 채권), 사채권(신용평가등급이 A-이상이어야 하며 사모사채권 및 자산유동화에관한법률에 의한 자산유동화계획에 따라 발행되는 사채, 한국주택금융공사법에 따라 발행되는 주택저당채권담보부채권 또는 주택저당증권을 제외함)
자산유동화증권	40% 이하	자산유동화에 관한 법률에 의한 자산유동화계획에 따라 발행되는 사채, 한국주택금융공사법에 따라 발행되는 주택저당채권담보부채권 또는 주택저당증권
어음	40% 이하	기업어음증권(기업이 사업에 필요한 자금을 조달하기 위해 발행하는 약속어음으로 법 시행령 제4조에서 정하는 요건을 갖춘 것)및 기업어음증권을 제외한 어음으로 신용등급이 A2- 이상인 것 및 국내에서 발행된 양도성예금증서
주식 및 채권관련 장내파생상품	파생상품의 매매에 따른 위험평가액이 집합투자기구 자산총액의 10% 이내	파생상품시장에서 거래되는 주가지수선물, 주식선물, 주가지수옵션, 주식옵션, 코스닥지수선물, 코스닥지수옵션, CD금리선물, 통안증권금리선물, 국채선물 및 국채선물옵션
수익증권 등	40% 이하(상장지수	법 제110조에 의하여 신탁회사가 발행한 수익증권(금전신탁계약에 의

	집합투자기구의 경우 30% 이하)	한 수익권이 표시된 수익증권을 말한다. 이하 같다), 법 제189조에 의하여 집합투자업자가 발행한 수익증권 및 법 제196조에 의하여 투자회사가 발행한 주식
증권의 대여(주1)	보유 증권총액의 50% 이하	투자신탁재산으로 보유하는 증권에 대하여
환매조건부 매도	보유 채권총액의 50% 이하	환매조건부 매도란 채권을 일정기간 후에 환매수할 것을 조건으로 매도하는 경우를 말함
증권의 차입(주2)	20%이하	상기의 지분증권, 국내주식, 채권, 어음, 자산유동화증권의 차입
신탁업자 고유재산 과의 거래		법 시행령 제268조 제4항의 규정에 의한 신탁업자 고유재산과의 거래에 한함
기타	환매를 원활하게 하고 투자대기자금을 효율적으로 운용하기 위해 필요한 경우 다음 각 호의 방법으로 운용할 수 있습니다. 1. 단기대출(30일 이내의 금융기관간 단기자금 거래에 의한 자금공여를 말함) 2. 금융기관 예치(만기 1 년이내인 상품에 한함) 3. 환매조건부 매수	

주1) 집합투자기구의 이익 증대 등 다음과 같은 목적을 위한 운용방법입니다.

가) 수익률 증진: 부수적인 운용전략으로 대차거래를 통해 수수료를 수취할 수 있으며, 안정적 대차거래 관리와 장기적 관점의 대차 수수료 수익을 추구

나) 기타 효율적, 안정적 운용을 위해 증권대여를 진행할 수 있음

주2) 효율적 운용, 보유 자산의 시장위험 헤지, 환매 대응, 유동성 확대, 담보제공 등의 목적을 위해 증권 차입을 진행할 수 있습니다.

※ 주식및채권관련장내파생상품에의 투자는 주로 헷지 목적으로 투자하나 상황에 따라 헷지외의 목적으로 투자(위험평가액이 집합투자기구 자산총액의 10%이내 한도) 할 수 있습니다.

※ 상기 투자대상별 투자한도는 다음의 경우 그 적용을 유예합니다.

1) 지분증권, 국내주식, 채권, 자산유동화증권, 어음에 대한 투자 한도

- 투자신탁 최초설정일로부터 1월간
- 투자신탁 회계기간/계약기간 종료일 이전 1월간
- 3영업일 동안 누적하여 추가설정 또는 해지청구가 각각 투자신탁 자산총액의 10%를 초과시 15일간
- 투자신탁 재산인 증권 등 자산의 가격변동으로 투자한도 초과시 15일간

2) 수익증권 등, 증권에의 대여, 환매조건부 매도, 증권에의 차입에 대한 투자한도

- 투자대상 자산의 가격변동, 투자신탁의 일부해지 등 사유로 불가피하게 투자한도 초과시 3개월까지 투자한도 적용 유예
- 부도 등으로 처분이 불가능한 투자대상자산은 그 처분이 가능한 시기까지 투자한도 적용 유예

※ ESG 관련 투자 대상에 관한 사항

리서치 평가 기관인 한국ESG연구소에서 연 2회 ESG 관리 수준과 리스크에 대한 노출 빈도에 따라 수준을 총 7단계로 세분하여 등급을 부여하고 있습니다. 이에 펀드는 ESG 리스크 관리가 상대적으로 우수한 상위 4개 등급(B+이상)의 종목에 대해 70% 이상 편입하여 운용하는 것을 추구합니다. 또한, 현재 비재무적 측면에서 낮은 평가를 받고 있거나 외부 리서치 기관의 평가 대상에서 제외되는 종목이라도, 시장 평가 대비 재무적으로 우수하거나 향후 수익

성 개선으로 미래에 주주환원 및 기업지배구조 개선이 예상되는 경우 해당 종목에 투자할 수 있습니다. 투자대상에 대한 자세한 사항은 9. 집합투자기구의 투자전략 및 수익구조를 참고하시기 바랍니다.

### 나. 투자 제한

집합투자업자는 투자신탁재산을 운용함에 있어 다음 각호에 해당하는 행위를 신탁업자에게 지시할 수 없습니다. 다만, 법령 및 규정에서 예외적으로 인정한 경우에는 그러하지 아니합니다.

투자대상 종류	투자제한의 내용	적용예외
단기대출	자산총액의 10%를 초과하여 법시행령 제84조에서 정하는 집합투자업자의 이해관계인(집합투자업자의 대주주나 계열회사는 제외)에게 단기대출로 운용하는 행위	단기대출
동일종목 투자	<p>자산총액의 10%를 초과하여 동일종목의 증권(동일법인 등이 발행한 증권 중 지분증권(그 법인 등이 발행한 지분증권과 관련된 증권예탁증권을 포함한다)과 지분증권을 제외한 증권은 각각 동일종목으로 본다)에 투자하는 행위. 다만, 다음의 경우에는 10%를 초과하여 동일종목 투자증권에 투자할 수 있음</p> <ul style="list-style-type: none"> <li>○ 자산총액의 100%까지 동일종목 투자가능 <ul style="list-style-type: none"> <li>- 국채증권</li> <li>- 한국은행통화안정증권</li> <li>- 국가나 지방자치단체가 원리금의 상환을 보증한 채권</li> </ul> </li> <li>○ 자산총액의 30%까지 동일종목 투자가능 <ul style="list-style-type: none"> <li>- 지방채증권</li> <li>- 특수채증권(한국은행통화안정증권과 국가나 지방자치단체가 원리금의 상환을 보증한 채권은 제외한다) 및 직접법률에 따라 설립된 법인이 발행한 어음[법 제 4 조 제 3 항에 따른 기업어음증권 및 법 시행령 제 79 조 제 2 항 제 5 호 각 목의 금융기관이 할인, 매매, 중개, 또는 인수한 어음만 해당한다]</li> <li>- 법 시행령 제 79 조제 2 항제 5 호 가목내지 사목까지의 금융기간이 발행한 어음 또는 양도성 예금증서와 같은 법 시행령제 79 조제 2 항제 5 호 가목 및 마목 내지 사목까지의 금융기관이 발행한 채권</li> <li>- 법 시행령 제 79 조제 2 항제 5 호가목부터 사목까지의 금융기관이 지급을 보증한 채권(모집의 방법으로 발행한 채권만 해당한다) 또는 어음</li> <li>- 한국주택금융공사법에 따른 주택저당채권담보부채권 또는 주택저당증권으로서 시행령제 79 조제 2 항제 5 호가목부터 사목까지의 금융기간이 지급을 보증한 주택저당채권담보부채권 또는 주택저당증권</li> <li>- 상장지수집합투자기구의 집합투자증권</li> </ul> </li> <li>○ 동일 법인 등이 발행한 지분증권(그 법인 등이 발행한 지분증권과 관련된 증권예탁증권을 포함한다)의 시가총액비중이 100 분의 10 을 초과하는 경우에 그 시가총액비중까지 투자하는 경우. 이 경우 지분증권의 시가총액비중은 거래소가 개설하는 증권시장 또는 해외 증권시장별로 매일의 그 지분증권의 최종시가의 총액을 그 시장에서 거래되는 모든 종목의 최종시가의 총액을 합한 금액으로 나눈 비율을 1 개월간 평균한 비율로 계산하며, 매월말 기준으로 산정하여 그 다음 1 개월간 적용한다.</li> </ul>	최초설정일로부터 1 개월간



동일법인 등이 발행한 증권	집합투자업자가 운영하는 전체 집합투자기구 자산총액으로 동일법인 등이 발행한 지분증권 총수의 100 분의 20 을 초과하여 투자하는 행위	
	동일법인 등이 발행한 지분증권 총수의 100 분의 10 을 초과하여 투자하는 행위	
파생상품 매매	파생상품의 매매에 따른 위험평가액이 집합투자기구의 자산총액에서 부채총액을 뺀 가액의 100%를 초과하는 행위	최초설정일로부터 1개월간
	파생상품의 매매에 따른 위험평가액이 집합투자기구 자산총액의 10%를 초과하는 행위	
	파생상품의 매매와 관련하여 기초자산 중 동일법인 등이 발행한 증권(그 법인 등이 발행한 증권과 관련된 증권예탁증권을 포함한다)의 가격변동으로 인한 위험평가액이 각 집합투자기구 자산총액의 10%를 초과하여 투자하는 행위	최초설정일로부터 1개월간
동일 집합투자기구에의 투자	이 투자신탁 자산총액의 20%를 초과하여 동일한 집합투자기구(법 제 279 조 제 1 항의 외국 집합투자기구를 포함한다)의 집합투자증권에 투자하는 행위	
계열회사 발행 주식	법 시행령 제 86 조로 정하는 한도를 초과하여 그 집합투자업자의 계열회사가 발행한 증권(법 제 189 조의 수익증권, 그 밖에 법 시행령 제 86 조로 정하는 증권을 제외하며, 계열회사가 발행한 지분증권과 관련한 증권예탁증권 및 법 시행령 제 86 조로 정하는 투자대상자산을 포함한다)을 취득하는 행위.	

※ 단기대출, 계열회사 발행주식을 제외한 상기 투자 제한은 투자대상 자산의 가격변동, 투자신탁의 일부해지 등 사유로 불가피하게 투자한도 초과시 3개월까지 그 적용을 유예합니다.

## 9. 집합투자기구의 투자전략 및 수익구조

### 가. 투자 전략 및 위험관리

1) 이 투자신탁은 국내 주식에 집합투자재산의 60%이상을 투자하며, 각 부문의 운용 전략은 다음과 같습니다.

#### 가) 주식 투자전략

투자대상 종목 선정 시 재무적 기업평가 방식과 함께 비재무적 기업평가 방식을 활용하여 보다 체계적이고 효율적으로 위험을 관리하면서 주식 포트폴리오를 구축합니다. 펀드의 주식 포트폴리오 구성 절차는 다음과 같습니다.

- ① 투자대상 기업에서 업종 담당자들이 시가총액, 투자적합성, 기업실적 대비 저평가정도, 재무리스크 등을 고려하여 Midas Stock Universe 를 선정합니다.
- ② 미래의 지속가능성장 가능 여부를 결정하는 기업지배구조, 사회공헌, 환경 등 비재무적 요소를 평가합니다. Midas Stock Universe 에서, 이러한 비재무적 측면에서 낮은 평가를 받은, 지속가능성장 역량 부족 기업들을 제외하여 (비재무적 요소 스크리닝), 책임투자 Universe 를 구성합니다. 단, 현재는 비재무적 측면에서 낮은 평가를 받고 있으나, 향후 개선이 예상되는 종목은 책임투자 Universe 에 포함될 수 있습니다.
- ③ 이 투자신탁은 상기 책임투자 Universe 구성 종목에 주식 투자분의 80% 이상을 투자합니다.

또한, 주식을 차입하여 매도하는 Short 전략을 병행하여 추가수익을 추구하면서 책임투자 전략을 보다 강하게 구현하고자 합니다. Short 전략은 펀드 자산 총액의 20% 이내로 하며, 당사의 책임투자 원칙에 반하는 것으로 판단되면서 주가가 저조할 것으로 예상되는 종목에 대해서 실행할 계획입니다.

## ESG 평가란?

ESG란 환경(Environment)·사회(Social)·지배구조(Governance)를 뜻하는 말로, 기업의 비재무적 성과를 정량화, 계량화하여 기업의 지속가능성을 판단하는 요소로 활용되고 있습니다.

투자 의사 결정 시 '사회책임투자'(SRI) 혹은 '지속가능투자'의 관점에서 기업의 재무적 요소들과 함께 고려하며, 기업의 재무적 성과만을 판단하던 전통적 방식과 달리, 장기적 관점에서 기업 가치와 지속가능성에 영향을 주는 ESG(환경·사회·지배구조) 등의 비재무적 요소를 충분히 반영해 평가합니다. 기업의 ESG 성과를 활용한 투자 방식은 투자자들의 장기적 수익을 추구하는 한편, 기업 행동이 사회에 이익이 되도록 영향을 줄 수 있습니다.

## [ESG 평가 항목]

영역	대분류	중분류
환경 (Environment)	환경경영 추진체계	환경경영 방침 및 전략
		환경조직 문화 구축
	환경관리	환경경영시스템
		환경성과 관리
		친환경공급망 관리
	자발적인 친환경 활동	환경정보 공개
		생물다양성 보호 등 기후변화
	기후변화	에너지 사용 및 온실 가스 절감
		대기오염
	자원 효율화	용수 사용
		수질오염
		폐기물 관리
	환경위험 관리	화학물질 배출 및 소송
	친환경 제품 서비스	친환경 제품 서비스 개발
사회 (Social)	제품/서비스책임	제품/서비스 안전
		소비자 보호
	공급망 관리	공급업체 관리정책
		동반성장
	사회공헌	사회공헌 활동
		지역사회 지원
	인적자원 관리	성과 및 보상관리
		근로복지 환경
		노사문화
	인권보호	다양성 및 양성평등
		인권정책
	보건안전	보건/안전 프로그램

지배구조 (Governance)	주주가치 권익보호	주주가치
		소유구조
		계열사와의 거래
		이익배분
	이사회 구성 및 운영	이사회 구성 및 규정
		이사회 운영성과
	감사 및 내부통제	감사기구
		내부통제
	경영투명성	공시수준

#### ※ ESG 요소에 대한 평가방법 및 절차

동편드는 자체 ESG Survey를 통해 ESG 스코어링을 실시하며, 이때 외부의 ESG 전문 평가기관을 활용하여 ESG 스코어링에 반영합니다.

- ① 내부 ESG 리서치: 환경, 사회, 지배구조 3가지 분석요소로 나누어, 각 요소별 기업의 관리수준을 파악하며, ESG 등급 추이 및 동종산업 내 위치한 점수 비교 등으로 기업의 추후 개선 방향 및 의지수준을 파악합니다.
- ② 외부 ESG 평가등급 활용: 당사는 한국ESG연구소의 ESG평가등급을 활용하여 투자대상 종목군 내 개별기업의 비재무적 수준을 점검합니다.

#### ※ 외부 리서치 활용 현황

- 주요 외부 리서치 기관: 한국ESG연구소
- 주주, 투자자 등 기업을 둘러싼 다양한 이해관계자의 권리 및 이익을 보호하기 위해 책임투자 의사결정에 필요한 기업의 환경(E), 사회(S), 지배구조(G) 성과와 리스크를 평가하여 제공하는 기관으로, 당사는 해당 기관으로부터 ESG 정기/수시 평가결과, ESG 분석 보고서 등을 제공받아 비재무적 분석에 활용하고 있습니다.

#### ※ ESG 리서치 관련 전담 인력 현황

구분	성명	직책	담당 업무
ESG 전담인력	박미나	차장	ESG 전담 리서치

\* 상기 전담인력 외에 주식운용본부 리서치팀에서 ESG 리서치 병행

#### 재무적 기업평가란?

재무적 기업평가란 재무상태표, 손익계산서, 현금흐름표 등 재무제표를 기초로 하여 기업의 가치를 평가하는 것을 말합니다. 재무적 기업평가는 화폐에 의해 기업가치를 객관적으로 평가할 수 있다는 장점이 있어 그 동안 널리 사용되어 왔습니다. 예를 들면, 주가수익비율(PER; Price Earnings Ratio)은 기업의 주가가 1 주당 순이익에 비해 몇 배에 거래되는가를 나타내줌으로써 다른 회사와 쉽게 비교할 수 있게 해 줍니다. 이 밖에도 여러 가지 방법으로 기업의 매출, 이익, 자본상태 등을 평가함으로써 주가의 적정수준을 판단하는 방식입니다.

나) 채권 투자전략

회사는 자산을 국공채, 지방채, 특수채, 신용평가등급이 A- 이상인 회사가 발행하는 회사채(사모사채 제외)와 같은 우량채권에 투자하여 채권 투자에 따르는 채무불이행의 위험을 최소화할 것입니다.

다) 파생상품 투자전략

회사는 투자한 유가증권의 위험관리수단으로 파생상품을 활용할 뿐만 아니라 시장의 변화에 신속하고도 탄력적으로 대응하기 위한 수단으로 적극 활용할 것입니다.

라) 포트폴리오 예시(보유종목 Top 10)

No	자산구분	종목명	투자비중(%)
1	주식	삼성전자	25.78
2	주식	SK 하이닉스	15.96
3	주식	삼성전자우	2.86
4	주식	현대차	2.08
5	주식	LG 에너지솔루션	1.80
6	주식	삼성바이오로직스	1.56
7	주식	한화에어로스페이스	1.53
8	주식	SK 스퀘어	1.14
9	주식	HD 현대중공업	1.08
10	주식	효성중공업	1.06

- 이 집합투자기구는 재무적 기업평가 방식과 환경, 사회, 기업지배구조에 대한 평가 등의 비재무적 기업평가 방식을 함께 활용하여 투자대상 종목을 선정·투자하므로 일반 주식 시장과 상이한 수익률이 나타날 수 있습니다. 이에 따라 현재 국내 증권 시장에는 당 집합투자기구와 관련된 적정한 비교지수가 없다고 판단되나 집합투자기구의 증권시장 대비 성과의 참고를 위해서 KOSPI 를 비교지수로 활용할 예정입니다. 한편, 공신력 있는 기관으로부터 이 집합투자기구의 운용 전략과 관련된 지수가 발표되고 집합투자업자가 이에 대해 적정하다고 판단할 경우 당 집합투자기구에 대한 비교지수는 선정/변경될 수 있으며 선정/변경 시에는 법 제 89 조제 2 항에 따라 집합투자업자, 판매회사 및 한국금융투자협회의 인터넷홈페이지와 집합투자업자, 판매회사의 본 지점 및 영업소에 게시하고 전자우편을 통하여 수익자에게 통보하여야 합니다.
- 집합투자업자는 본 투자전략을 통하여 이 투자신탁의 수익률 향상을 위해 노력할 것이나, 이 투자신탁의 투자전략이 반드시 수행된다는 보장은 없습니다.
- 위험관리: 이 투자신탁은 국내 주식에 주로 투자하는 주식형 투자신탁으로 주식 및 관련파생상품의 가격변동에 의한 손실 위험에 노출됩니다. 개별 주식, 파생상품의 가격 변동으로 인한 위험을 제한하기 위하여 동일종목 투자한도 및 파생상품에 대한 투자한도를 두고 있습니다. 자세한 사항은 상기 8. 집합투자기구의 투자대상 나. 투자제한 부분을 참조하시기 바랍니다.

그러나 상기의 투자전략 등이 반드시 달성된다는 보장은 없습니다.

### 나. 수익 구조

이 투자신탁은 국내 주식에 주로 투자하는 주식형 투자신탁으로, 투자대상 주식의 가격 등락이 투자 손익을 결정하는 주요인입니다. 즉, 투자하는 주식의 가격이 상승할 경우 이익이 발생하며, 투자하는 주식의 가격이 하락할 경우 손실이 발생합니다. 한편 투자대상 주식으로부터의 배당 수익, 채권 및 유동성자산 투자분에서 발생하는 이자수익도 투자신탁 수익의 일부를 구성합니다.

### 10. 집합투자기구의 투자위험

이 투자신탁은 원본을 보장하지 않습니다. 따라서 투자원본의 전부 또는 일부에 대한 손실의 위험이 존재하며 투자 금액의 손실 내지 감소의 위험은 전적으로 투자자가 부담하며, 집합투자업자나 판매회사 등 어떤 당사자도 투자손실에 대하여 책임을 지지 아니합니다. 또한, 이 투자신탁은 예금자보호법의 적용을 받는 은행의 예금과 달리 실적에 따른 수익을 취득하므로 은행 등에서 판매하는 경우에도 예금자보호법의 보호를 받지 못합니다.

### 가. 일반위험

구 분	투자위험의 주요내용
주식등 가격변동위험 (시장위험)	주식시장은 시장 내의 수급과 시장 외부변수에 따라 그 등락을 거듭합니다. 그 중에서도 경제 성장률, 환율, 금리변동 등의 요인들은 개별기업 성과의 좋고 나쁨에 상관없이 주식시장 전체에 영향을 끼쳐 개별주식가격의 등락을 초래하게 되므로, 주식시장에 투자하는 투자자에게는 예상하기 어려운 위험이기도 합니다. 이러한 외부변수들의 변화는 투자자산 가치의 변화를 초래할 수 있습니다.
주식등 가격변동위험 (종목위험)	개별주식은 해당기업의 수익성 및 성장성의 변화에 따라 주식의 가격이 변동되므로 이에 따라 이익 혹은 손실이 발생할 가능성이 항상 있습니다. 회사는 투자대상 기업의 성장성과 수익성이 개선될 것으로 예상하거나, 기업의 가치보다 현재 시장에서 거래되는 가격이 낮다고 판단할 경우에 해당 주식을 매수하지만, 회사의 판단이 항상 정확할 수는 없는 것이므로 투자손실의 위험이 항상 존재합니다.
파생상품 관련 위험	파생상품에의 투자는 적은 증거금으로 거액의 결제가 가능한 지렛대 효과(레버리지 효과)로 인하여 기초자산에 직접 투자하는 경우에 비하여 높은 위험에 노출될 수 있습니다. 기초 자산의 가격변동성을 완화하기 위한 헷지전략과 자산배분전략을 구사함에도 불구하고, 파생상품은 시장 내의 수급과 시장 외부변수에 따라 기초자산의 움직임과 상이하게 움직일 경우 파생상품에 투자하는 투자자에게 예상하기 어려운 투자자산 가치의 변화를 초래할 수 있습니다.
금리변동위험	채권의 가격은 이자율에 의해 결정됩니다. 일반적으로 이자율이 하락하면 채권가격의 상승으로 인한 자본이득이 발생하고 이자율이 상승하면 채권가격의 하락으로 자본손실이 발생합니다. 따라서 채권을 만기까지 보유하지 않고 중도에 매도하는 경우에는 시장상황에 따라 손실 또는 이득이 발생할 수 있습니다. 또한 채권의 가격은 채권의 만기 이전에 발생하는 이자수령액이 현재의 채권시장 이자율과 같은 이자율로 재투자된다는 가정 하에 계산됩니다. 그러나 실제로는 채권시장 이자율이 항상 변하고 있어, 만일 이자 수령 시의 시장이자율이 당초의 시장이자율보다 낮아질 경우 채권투자로부터 발생하는 수익이 예상수익보다 작아질 수도 있습니다.
신용위험	채무불이행 위험은 채권의 발행주체가 현금흐름의 부족으로 인해 채무를 불이행할 경우, 투자자금에 대한 이자와 원금의 손실이 발생할 수 있는 위험 또는 투자자금에 대한 이자와 원금의 회수완료 시간이 예상보다 길게 소요됨에 따른 기회비용이 발생할 수 있는 위험을 말하는 것입니다

#### 나. 특수 위험

구 분	투자위험의 주요내용
투자신탁의 주식운용 전략으로 인한 위험	주식 투자시 향후 높은 성장이 기대되는 그린산업 관련 기업과 지속가능경영 우수 기업, 기업가치평가상 저평가된 기업이 발행한 주식에 주로 투자하므로, 투자신탁의 운용실적이 주식 시장의 움직임과 차이가 날 수 있습니다.
ESG 위험	이 투자신탁은 전통적인 기업 분석 외에 환경(environment), 사회(social), 지배구조(governance) 이슈 등의 비재무적 이슈 등을 동시에 고려하여 투자대상 종목 선별 등을 수행합니다. 그러나 시장상황 등에 따라 이러한 투자전략 시스템을 활용한 전략을 수행하지 못할 수 있습니다. 또한 이 투자신탁은 일부 산업에 속하는 증권에 선별적으로 집중 투자할 수 있으며 이에 따라 변동성 및 투자한 특정 섹터의 위험이 미치는 영향력이 동일 유형의 일반적인 집합투자기구 혹은 해당 시장에 비하여 상대적으로 클 수 있습니다.

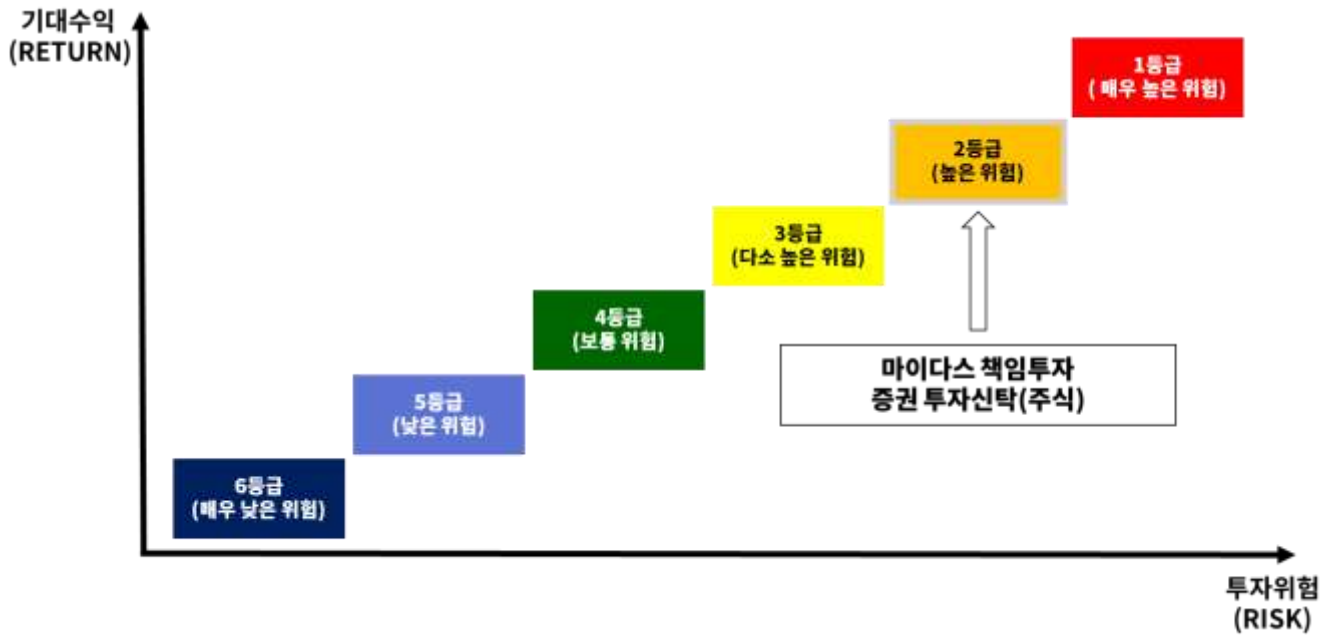
#### 다. 기타 투자위험

구 분	투자위험의 주요내용
유동성 위험	증권시장규모 등을 감안할 때 거래량이 풍부하지 못한 종목에 투자할 경우 투자대상종목의 유동성 부족에 따른 환금성의 결여가 투자신탁재산 가치의 하락을 초래할 위험이 발생할 수 있습니다.
순자산가치 변동위험	이 투자신탁은 수익자가 환매를 청구하는 시점과 환매대금이 확정되는 시점이 다르므로 환매청구일로부터 환매 기준가격 적용일까지의 시장상황 변동으로 인하여 실제 환매대금이 투자자가 환매청구시점에 예상한 순자산가치와 달라질 수 있습니다.
환매연기위험	특별한 사유로 인해 환매가 연기될 수 있습니다. 환매가 연기되는 사유에 대해서는 아래의 “11. 매입, 환매, 전환절차 및 기준가격 적용기준”에서 상세하게 설명되어 있습니다.
투자신탁 해지의 위험	투자신탁(존속하는 동안 투자금을 추가로 모집할 수 있는 투자신탁으로 한정한다)을 설정한 후 1년(법시행령 제81조제3항제1호의 집합투자기구의 경우에는 설정 이후 2년)이 되는 날에 원본액이 50억원 미만인 경우 또는 투자신탁(존속하는 동안 투자금을 추가로 모집할 수 있는 투자신탁으로 한정한다)을 설정하고 1년(법시행령 제81조제3항제1호의 집합투자기구의 경우에는 설정 이후 2년)이 지난 후 1개월간 계속하여 투자신탁의 원본액이 50억원 미만인 경우 집합투자업자가 투자신탁을 해지하는 등의 사유로 투자자의 동의 없이 투자신탁이 해지될 수 있습니다.
증권대차거래 위험	증권대차거래가 일어나는 펀드의 경우 예탁결제원 등 시장 참여자들의 관리로 발생할 가능성은 극히 낮으나, 해당대차증권의 미상환, 관련 담보의 부족 등의 위험이 발생할 수 있습니다.

#### 라. 이 집합투자기구에 적합한 투자자 유형

이 투자신탁은 설정 후 3년이 경과한 투자신탁으로서 최근 결산일 기준 이전 3년간 수익률 변동성(일간 수익률의 최대손실예상액)이 **46.87%**이므로 아래 위험등급 기준에 따라 **2등급(높은 위험)**으로 분류됩니다. 따라서 이 투자신탁은 주식투자자로서 인하여 발생할 수 있는 투자위험을 이해하며, 원본 손실이 발생할 수 있다는 사실을 충분히 숙지하고 있는 투자자에게 적합합니다.

추후 매결산 시마다 결산일 기준 이전 3년간 수익률 변동성(일간 수익률의 최대손실예상액)을 재측정하게 되며, 이 경우 투자위험등급이 변동될 수 있습니다.



〈위험등급 기준표〉(97.5% VaR 모형\* 사용)

등급	1(매우높은위험)	2(높은위험)	3(다소높은위험)	4(보통위험)	5(낮은위험)	6(매우낮은위험)
97.5% VaR	50%초과	50%이하	30%이하	20%이하	10%이하	1%이하

\* 과거 3년 일간 수익률에서 2.5퍼센타일에 해당하는 손실률의 절대값에 연환산 보정계수( $\sqrt{250}$ )를 곱해 산출

## 11. 매입, 환매, 전환절차 및 기준가격 적용기준

### 가. 매입

#### (1) 매입방법

이 투자신탁의 수익증권은 판매회사 영업시간 중 판매회사 창구에서 직접 매입 신청하실 수 있습니다. 다만, 판매사에서 온라인 판매를 개시하는 경우, 온라인을 통한 매입도 가능합니다.

#### (2) 종류별 가입자격

마이다스 책임투자 증권 투자신탁(주식)	
수수료선취-오프라인(A1)	제한 없음
수수료선취-온라인(Ae)	판매회사의 전자매체(온라인)를 통하여 가입한 투자자
수수료미징구-오프라인-보수체감(C1)	제한 없음
수수료미징구-오프라인-보수체감(C2)	C1클래스 수익증권의 보유기간이 1년 이상인 경우
수수료미징구-오프라인-보수체감(C3)	C2클래스 수익증권의 보유기간이 1년 이상인 경우
수수료미징구-오프라인-보수체감(C4)	C3클래스 수익증권의 보유기간이 1년 이상인 경우
수수료미징구-온라인(Ce)	판매회사의 전자매체(온라인)를 통하여 가입한 투자자
수수료미징구-오프라인-기	자본시장과금융투자업에관한법률(이하 “법”이라 함)에 의한 집합투자기구(외국법령에

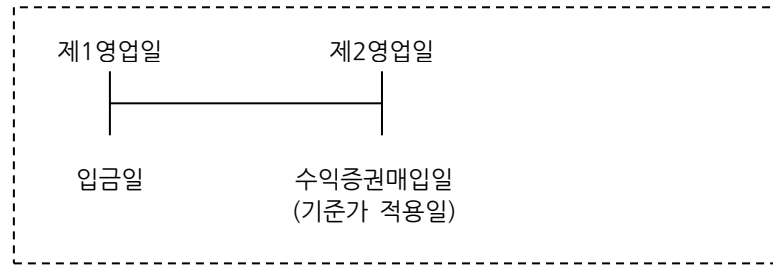
관(C-F)	의한 것으로서 집합투자기구의 성질을 가진 것 포함), 법시행령 제10조제2항 및 금융투자업규정 제1-4조에서 정하는 기관투자자 또는 국가재정법에 따른 기금(외국의 법령상 이에 준하는 자를 포함)
수수료미징구-오프라인-랩(C-W)	판매회사의 일임형 종합자산관리(Wrap)계좌 고객 또는 특정금전 신탁 고객 전용
수수료미징구-오프라인-개인연금(C-P1)	소득세법 제20조의3 및 소득세법시행령 제40조의2에 따른 연금저축계좌를 통하여 가입한 자
수수료미징구-온라인-개인연금(C-Pe1)	판매회사의 전자매체(온라인)를 통하여 가입한 자로서 소득세법 제20조의3 및 소득세법시행령 제40조의2에 따른 연금저축계좌를 통하여 가입할 수 있으며, 판매수수료를 징구하지 않음.
수수료미징구-오프라인-퇴직연금(C-P2)	근로자퇴직급여보장법에 따른 퇴직연금사업자, 퇴직연금제도가입자 및 개인형퇴직연금계좌(IRP)를 개설한 투자자
수수료미징구-온라인-퇴직연금(C-Pe2)	판매회사의 전자매체(온라인)를 통하여 가입한 자로서 근로자퇴직급여보장법에 따른 퇴직연금사업자, 퇴직연금제도가입자 및 개인형퇴직연금계좌(IRP)를 개설한 투자자 전용이며, 판매수수료를 징구하지 않음.
수수료후취-온라인슈퍼(S)	자산운용사의 공동판매채널로서의 역할 수행을 위해 모든 공모 S클래스(S-T 및 S-P클래스 포함)를 취급하고, 객관적 지표를 기준으로 상품을 노출 및 배열하는 온라인판매 시스템을 통하여 판매되는 것으로서 다른 클래스[가입 자격(기관 및 고액거래자 등)에 제한이 있는 클래스 제외] 보다 판매보수가 낮고, 후취판매수수료가 부과되는 집합투자기구
수수료미징구-온라인슈퍼-개인연금(S-P)	자산운용사의 공동판매채널로서의 역할 수행을 위해 모든 공모 S클래스(S-T 및 S-P클래스 포함)를 취급하고, 객관적 지표를 기준으로 상품을 노출 및 배열하는 온라인판매 시스템을 통하여 판매되는 것으로서 소득세법 제20조의3 및 소득세법 시행령 제40조의2에 따른 연금저축계좌를 통하여 가입할 수 있으며 다른 클래스[가입자격(기관 및 고액거래자 등)에 제한이 있는 클래스 제외]보다 판매보수가 낮고, 판매수수료를 징구하지 않음
수수료선취-오프라인-무권유저비용(AG)	투자자가 투자자문업자로부터 투자자문을 받고 그 결과에 따라 펀드 매수를 요청하는 등 금융기관 등으로부터 별도의 투자권유 없이 가입하는 경우로서 선취판매수수료가 부과되는 수익증권
수수료미징구-오프라인-무권유저비용(CG)	투자자가 투자자문업자로부터 투자자문을 받고 그 결과에 따라 펀드 매수를 요청하는 등 금융기관 등으로부터 별도의 투자권유 없이 가입하는 경우로서 선취판매수수료가 부과되지 않는 수익증권
수수료미징구-오프라인-퇴직연금, 고액(C-P2I)	근로자퇴직급여보장법에 따른 확정급여형퇴직연금제도를 설정한 사용자 중 30억 이상 투자자 및 퇴직연금사업자
수수료미징구-오프라인-고액(C-I)	최초 납입금액 100억 원 이상의 법인투자자

### (3) 매입청구시 적용되는 기준가격

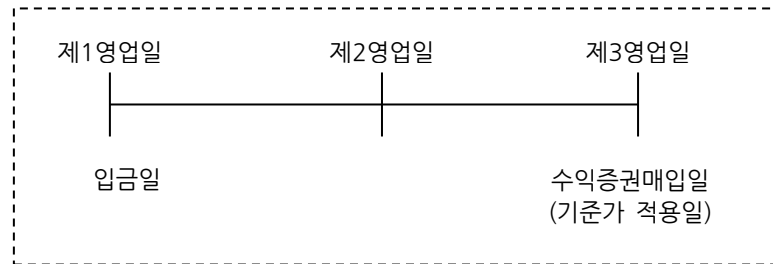
(가) 오후 3시 30분 이전에 자금을 납입한 경우: 자금을 납입한 영업일로부터 제2영업일(D+1)에 공고되는 수



익증권의 기준가격을 적용.



(나) 오후 3시 30분 경과 후에 자금을 납입한 경우: 자금을 납입한 영업일로부터 제3영업일(D+2)에 공고되는 수익증권의 기준가격을 적용.



(다) 이 투자신탁을 최초로 설정하는 때에는 투자신탁 최초설정일의 기준가격은 1,000원으로 합니다.

## 나. 환매

이 투자신탁은 투자기간 중 환매가 가능한 개방형 투자신탁으로, 환매에 따른 환매수수료가 발생하지 않습니다.

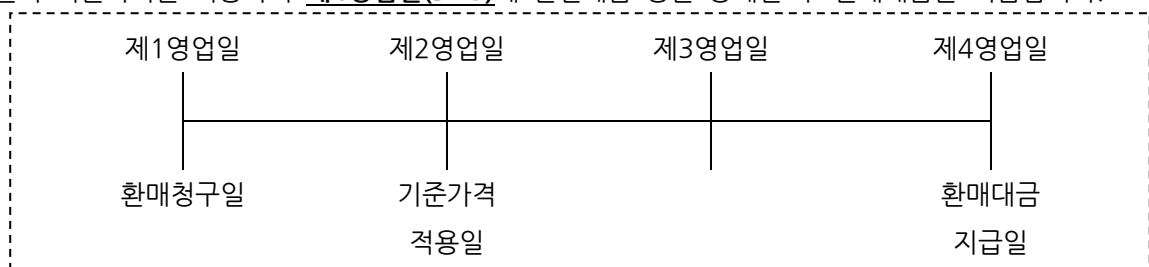
환매 불가	환매 가능	
	환매수수료 발생	환매수수료 미발생
X	X	O

### (1) 수익증권의 환매

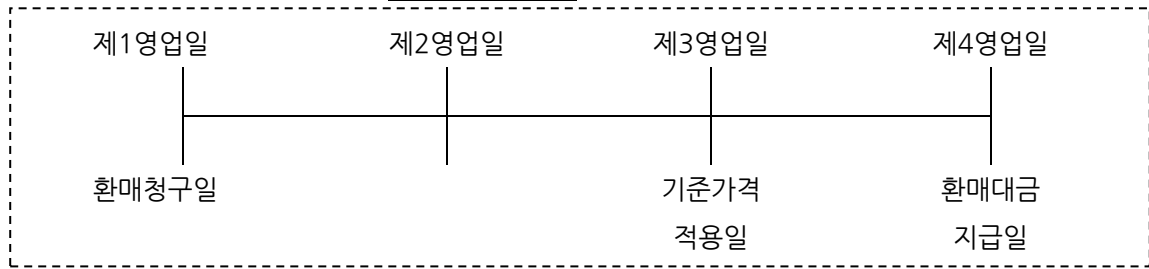
이 투자신탁의 수익증권은 판매회사 영업시간 중 판매회사 창구에서 직접 환매 청구하실 수 있습니다. 또한 판매회사에서 이 투자신탁을 온라인으로 판매하는 경우 온라인을 통해서도 환매가 가능합니다.

### (2) 환매청구시 적용되는 기준가격

(가) 오후 3시 30분 이전에 환매를 청구한 경우: 환매를 청구한 날로부터 제2영업일(D+1)에 공고되는 수익증권의 기준가격을 적용하여 제4영업일(D+3)에 관련세금 등을 공제한 후 환매대금을 지급합니다.



- (나) **오후 3시 30분 경과 후에** 환매를 청구한 경우: 환매를 청구한 날로부터 **제3영업일(D+2)**에 공고되는 수익증권의 기준가격을 적용하여 **제4영업일(D+3)**에 관련세금 등을 공제한 후 환매대금이 지급됩니다.



- (다) 판매회사가 해산·허가취소, 업무정지 등의 사유(이하 “해산등”)로 인하여 환매청구에 응할 수 없는 경우에는 집합투자업자에 직접 청구할 수 있으며, 집합투자업자가 해산 등으로 인하여 환매에 응할 수 없는 경우에는 신탁업자에 직접 청구할 수 있습니다.

### (3) 환매수수료

이 투자신탁은 수익자가 수익증권을 환매하는 경우 수익자에게 환매수수료를 부과하지 않습니다.

### (4) 매입청구 및 환매청구의 취소(정정) 등

이 투자신탁 수익증권의 매입청구 및 환매청구의 취소 또는 정정은 매입청구일 및 환매청구일 15시 30분[오후 3시 30분] 이전까지만 가능합니다. 다만, 15시 30분[오후 3시 30분] 경과 후 매입청구 및 환매청구를 한 경우에는 당일 17시 [오후 5시]까지만 매입 또는 환매의 취소 또는 정정이 가능합니다. 기준시점은 판매회사의 전산시스템에 의하여 거래전 표에 표시된 시간으로 구분하여 처리합니다.

### (5) 수익증권의 일부환매

수익자는 보유한 수익권 좌수 중 일부에 대하여 환매를 청구할 수 있습니다. 수익자가 수익증권의 일부에 대한 환매를 청구한 경우 판매회사는 그 수익증권을 환매하고, 잔여좌수에 대하여는 새로운 수익증권을 교부합니다.

### (6) 수익증권의 환매제한

집합투자업자는 다음과 같은 경우에는 환매청구에 응하지 아니할 수 있습니다.

- ① 수익자 또는 질권자로서 권리를 행사할 자를 정하기 위하여 일정한 날을 정하여 수익자명부에 기재된 수익자 또는 질권자를 그 권리를 행사할 수익자 또는 질권자로 보도록 한 경우로서 이 일정한 날의 전전영업일(15시 30분 경과 후에 환매청구하는 경우에는 전전영업일)과 그 권리를 행사할 날까지의 사이에 환매청구를 한 경우
- ② 법령 또는 법령에 의한 명령에 의하여 환매가 제한되는 경우

### (7) 수익증권의 환매연기

법령과 집합투자규약에서 정한 사유로 인하여 환매일에 환매금액을 지급할 수 없게 된 경우 집합투자업자는 수익증권의 환매를 연기할 수 있습니다. 환매가 연기된 경우 집합투자업자는 지체없이 환매연기 사유 및 수익자총회 개최 등 향후 처리계획을 수익자 및 판매회사에게 통지하여야 합니다.

※환매연기사유

- ① 투자신탁재산의 처분이 불가능하여 사실상 환매에 응할 수 없는 경우
- ② 수익자의 이익 또는 수익자간의 형평성을 해할 우려가 있는 경우
- ③ 환매를 청구받거나 요구받은 투자매매업자 또는 투자중개업자, 집합투자업자, 신탁업자, 투자회사 등이 해 산 등으로 인하여 집합투자증권을 환매할 수 없는 경우
- ④ ① 내지 ③에 준하는 사유로서 금융위원회가 환매연기가 필요하다고 인정하는 사유

※ 환매연기기간 중에는 이 투자신탁 수익증권의 발행 및 판매를 할 수 없습니다.

#### (8) 수익증권의 부분환매

집합투자업자는 집합투자재산의 일부가 환매연기사유에 해당하는 경우 그 일부에 대하여는 환매를 연기하고 나머지에 대하여는 집합투자자가 보유하고 있는 집합투자증권의 지분에 따라 환매에 응할 수 있습니다.

환매연기사유에 해당하거나 수익자총회(환매연기총회)에서 부분환매를 결의하는 경우 환매연기자산에 해당하지 아니하는 자산에 대하여는 수익자가 보유하는 수익증권의 지분에 따라 환매에 응할 수 있습니다.

### 다. 전환

#### (1) 종류간 전환 절차

집합투자업자는 수익자의 전환청구와 관계없이 수익증권의 보유기간(당해 수익증권의 매수일 또는 최초 취득일을 기산일로 하여 다른 종류 수익증권으로 전환하기 위해 전환시 적용되는 당해 수익증권의 기준가격 적용일 까지를 말합니다)에 따라 다음 각호에서 정하는 종류의 수익증권으로 자동으로 전환합니다. 단, 수익자가 최초로 매입하는 수익증권은 종류 C1 수익증권에 한합니다.

1. C1클래스 수익증권의 보유기간이 1년 이상인 경우: C2클래스 수익증권으로 전환
2. C2클래스 수익증권의 보유기간이 1년 이상인 경우: C3클래스 수익증권으로 전환
3. C3클래스 수익증권의 보유기간이 1년 이상인 경우: C4클래스 수익증권으로 전환

※ 상기 규정에 따라 전환하는 경우 상기 각 해당 전환일에 전환처리하며, 전환일이 영업일이 아닌 경우에는 익영업일에 전환처리 합니다.

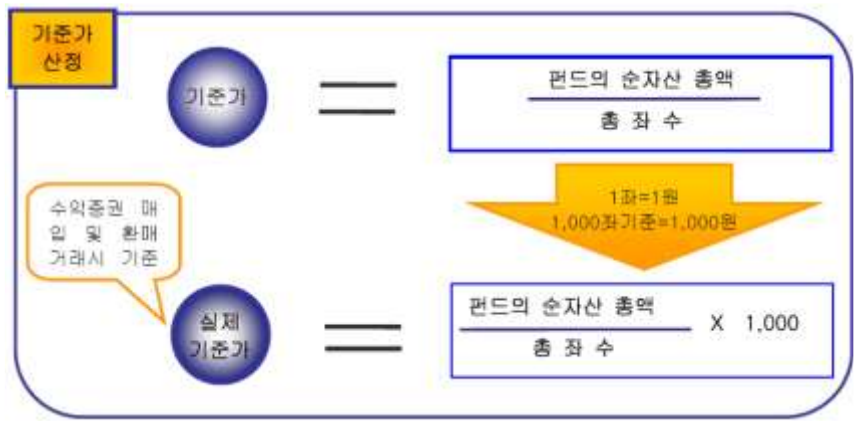
※ 수익자의 (일부)환매청구에 따라 해당 수익증권의 (일부)환매절차가 진행 중인 경우에는 전환하지 아니하고, 당해 (일부)환매청구에 대한 환매대금지급일의 익영업일에 전환처리 합니다.

## 12. 기준가격 산정기준 및 집합투자재산의 평가

### 가. 기준가격의 산정 및 공시

구 분	내 용
산정방법	당일에 공고되는 기준가격은 그 직전일의 재무상태표상에 계상된 투자신탁의 자산총액에서 부채총액을 차감한 금액(이하 "순자산총액"이라 한다) 을 직전일의 수익증권 총좌수로 나누어 1,000좌 단위로 4사5입하여 원미만 둘째자리까지 계산합니다
종류간기준가격이 상이한 이유	판매보수의 차이로 인하여 종류(Class)간 기준가격이 상이할 수 있습니다.
산정주기	기준가격은 매일 산정합니다.
공시시기	산정된 기준가격을 매일 공고 · 게시합니다.
공시방법	1,000좌 단위로 원미만 셋째자리에서 4사5입하여 원미만 둘째자리로 계산하여 공시
공시장소	판매회사영업점, 집합투자업자( <a href="http://www.midasasset.com">http://www.midasasset.com</a> ) · 판매회사 · 금융투자협회( <a href="http://www.kofia.or.kr">http://www.kofia.or.kr</a> ) 인터넷홈페이지

주1) 공휴일, 국경일 등은 기준가격이 공시되지 않습니다.



### 나. 집합투자재산의 평가방법

집합투자재산에 속하는 자산은 그 종류별로 다음과 같이 평가합니다.

대상자산	평가방법
①상장주식	평가기준일에 증권시장에서 거래된 최종시가
②비상장주식	취득원가 또는 채권평가회사·공인회계사법에 의한 회계법인·신용정보의이용및보호에관한 법률 제4조의 규정에 따라 신용평가업무에 대한 허가를 받은 자가 제공하는 가격정보를 기초로 한 가격
③장내파생상품	그 장내파생상품이 거래되는 증권시장 등이 발표하는 가격
④상장채권	평가기준일에 증권시장에서 거래된 최종시가를 기준으로 2이상의 채권평가회사가 제공하는 가격정보를 기초로 한 가격
	평가기준일이 속하는 달의 직전 3월간 계속 매일 10일 이상 증권시장에서 시세가 형성된 채권에 한정
⑤비상장채권	2이상의 채권평가회사가 제공하는 가격정보를 기초로 한 가격 (④의 규정에 해당하지 아니하는 상장채권을 포함)
⑥기업어음 또는 금융기관이 발행한 채무증서	2이상의 채권평가회사가 제공하는 가격을 기초로 한 가격
⑦집합투자증권	평가기준일에 공고된 기준가격 또는 집합투자재산평가위원회가 정하는 가격. 다만, 상장된 집합투자증권은 증권시장에서 거래된 최종시가

### 13. 보수 및 수수료에 관한 사항

- 이 투자신탁은 운용 및 판매 등의 대가로 수수료 및 보수를 지급하게 되며, 가입자격에 따라 아래와 같이 보수 및 수수료 등의 차이가 있습니다.
- 이 집합투자기구의 투자자는 판매보수와 관련하여 집합투자증권의 판매회사(투자매매업자 또는 투자중개업자)로부터 해당 집합투자기구의 투자자에게 지속적으로 제공하는 용역의 대가에 관한 내용이 기재된 자료를 교부받고 설명받으셔야 합니다.

#### 가. 투자자에게 직접 부과되는 수수료

명칭 (클래스)	가입자격	수수료율		
		선취 판매수수료	후취 판매수수료	환매 수수료
수수료선취-오프라인(A1)	제한 없음	납입금액의	-	-

		1.0% 이내		
수수료선취-온라인(Ae)	판매회사의 전자매체(온라인)를 통하여 가입한 투자자	납입금액의 0.5% 이내	-	-
수수료미징구-오프라인-보수체감(C1)	제한 없음	-	-	-
수수료미징구-오프라인-보수체감(C2)	C1클래스 수익증권의 보유기간이 1년 이상인 경우	-	-	-
수수료미징구-오프라인-보수체감(C3)	C2클래스 수익증권의 보유기간이 1년 이상인 경우	-	-	-
수수료미징구-오프라인-보수체감(C4)	C3클래스 수익증권의 보유기간이 1년 이상인 경우	-	-	-
수수료미징구-온라인(Ce)	판매회사의 전자매체(온라인)를 통하여 가입한 투자자	-	-	-
수수료미징구-오프라인-기관(C-F)	자본시장과금융투자업에관한법률(이하 “법”이라 함)에 의한 집합투자기구(외국법령에 의한 것으로서 집합투자기구의 성질을 가진 것 포함), 법시행령 제10조제2항 및 금융투자업규정 제1-4조에서 정하는 기관투자자 또는 국가재정법에 따른 기금(외국의 법령상 이에 준하는 자를 포함)	-	-	-
수수료미징구-오프라인-랩(C-W)	판매회사의 일임형 종합자산관리(Wrap)계좌 고객 또는 특정금전 신탁 고객 전용	-	-	-
수수료미징구-오프라인-개인연금(C-P1)	소득세법 제20조의3 및 소득세법시행령 제40조의2에 따른 연금저축계좌를 통하여 가입한 자	-	-	-
수수료미징구-온라인-개인연금(C-Pe1)	판매회사의 전자매체(온라인)를 통하여 가입한 자로서 소득세법 제20조의3 및 소득세법시행령 제40조의2에 따른 연금저축계좌를 통하여 가입할 수 있으며, 판매수수료를 징구하지 않음.	-	-	-
수수료미징구-오프라인-퇴직연금(C-P2)	근로자퇴직급여보장법에 따른 퇴직연금사업자, 퇴직연금제도가입자 및 개인형퇴직연금계좌(IRP)를 개설한 투자자	-	-	-
수수료미징구-온라인-퇴직연금(C-Pe2)	판매회사의 전자매체(온라인)를 통하여 가입한 자로서 근로자퇴직급여보장법에 따른 퇴직연금사업자, 퇴직연금제도가입자 및 개인형퇴직연금계좌(IRP)를 개설한 투자자 전용이며, 판매수수료를 징구하지 않음.	-	-	-
수수료후취-온라인슈퍼(S)	자산운용사의 공동판매채널로서의 역할 수행을 위해 모든 공모 S클래스(S-T 및 S-P클래스 포함)를 취급하고, 객관적 지표를 기준으로 상품을 노출 및 배열하는 온라인판매시스템을 통하여 판매되는 것으로서 다른 클래스[가입 자격(기관 및 고액거래자 등)에 제한이 있는 클래스 제외]보다 판매보수가 낮고, 후취판매수수료가 부과되는 집합투자기구	-	3년 미만 환매 시 환매금액의 0.15% 이내 <sup>주2)</sup>	-
수수료미징구-온라인슈퍼-개인연금(S-P)	자산운용사의 공동판매채널로서의 역할 수행을 위해 모든 공모 S클래스(S-T 및 S-P클래스 포함)를 취급하고, 객관적 지표를 기준으로 상품을 노출 및 배열하는 온라인판매시	-	-	-

	시스템을 통하여 판매되는 것으로서 소득세법 제20조의3 및 소득세법 시행령 제40조의2에 따른 연금저축계좌를 통하여 가입할 수 있으며 다른 클래스[가입자격(기관 및 고액거래자 등)에 제한이 있는 클래스 제외]보다 판매보수가 낮고, 판매수수료를 징구하지 않음			
수수료선취-오프라인-무권유저비용(AG)	투자자가 투자자문업자로부터 투자자문을 받고 그 결과에 따라 펀드 매수를 요청하는 등 금융기관 등으로부터 별도의 투자권유 없이 가입하는 경우로서 선취판매수수료가 부과되는 수익증권	납입금액의 0.7% 이내	-	-
수수료미징구-오프라인-무권유저비용(CG)	투자자가 투자자문업자로부터 투자자문을 받고 그 결과에 따라 펀드 매수를 요청하는 등 금융기관 등으로부터 별도의 투자권유 없이 가입하는 경우로서 선취판매수수료가 부과되지 않는 수익증권	-	-	-
수수료미징구-오프라인-퇴직연금, 고액(C-P2I)	근로자퇴직급여보장법에 따른 확정급여형퇴직연금제도를 설정한 사용자 중 30억 이상 투자자 및 퇴직연금사업자	-	-	-
수수료미징구-오프라인-고액(C-I)	최초 납입금액 100억 원 이상의 법인투자자	-	-	-
부과기준		매입시	환매시	환매시

주1) 납입금액의 1%이내(A1클래스), 납입금액의 0.5%이내(Ae클래스), 납입금액의 0.7%이내(AG클래스)에서 판매회사가 정하며, 판매회사가 수수료율을 달리 정하거나 변경한 경우에는 적용 1일 전까지 집합투자업자 및 금융투자협회에 통보하여야 함.

주2) 환매금액의 0.15% 이내에서 판매회사별로 차등 적용할 수 있음.

주3) 수수료율 차등화 내역은, 금융투자협회 및 집합투자업자, 판매사 홈페이지를 통해 확인 가능함.

#### 나. 집합투자기구에 부과되는 보수 및 비용 (단위: 연간 %)

명칭 (클래스)	지급비율(연간, %)								
	집합투자 업자보수	판매회사 보수	수탁회사 보수	일반사무 관리회사 보수	총 보수	기타 비용	총 보수 · 비용	동종 유형 총보수	증권 거래 비용
수수료선취-오프라인(A1)	0.650	0.900	0.030	0.020	1,600	0.002	1,602	1.350	0.253
수수료선취-온라인(Ae)	0.650	0.450	0.030	0.020	1,150	0.002	1,152	1,010	0.152
수수료미징구-오프라인-보수체감(C1)	0.650	1.500	0.030	0.020	2,200	0.002	2,202	1,600	0.148
수수료미징구-오프라인-보수체감(C2)	0.650	1.350	0.030	0.020	2,050	0.002	2,052	1,600	0.154
수수료미징구-오프라인-보수체감(C3)	0.650	1.200	0.030	0.020	1,900	0.002	1,902	1,600	0.168
수수료미징구-오프라인	0.650	1.000	0.030	0.020	1,700	0.002	1,702	1,600	0.164

-보수체감(C4)									
수수료미징구-온라인(Ce)	0.650	0.900	0.030	0.020	1,600	0.002	1,602	1.060	0.147
수수료미징구-오프라인 -기관(C-F)	0.650	0.030	0.030	0.020	0,730	0.002	0,732	-	0.147
수수료미징구-오프라인 -랩(C-W)	0.650	0.000	0.030	0.020	0,700	0.001	0,701	-	0.145
수수료미징구-오프라인 -개인연금(C-P1)	0.650	0.840	0.030	0.020	1,540	0.002	1,542	-	0.142
수수료미징구-온라인 -개인연금(C-Pe1)	0.650	0.420	0.030	0.020	1,120	0.002	1,122	-	0.137
수수료미징구-오프라인 -퇴직연금(C-P2)	0.650	0.600	0.030	0.020	1,300	0.002	1,302	-	0.139
수수료미징구-온라인 -퇴직연금(C-Pe2)	0.650	0.300	0.030	0.020	1,000	0.002	1,002	-	0.139
수수료후취-온라인슈퍼(S)	0.650	0.350	0.030	0.020	1,050	0.002	1,052	-	0.136
수수료미징구-온라인슈퍼 -개인연금(S-P)	0.650	0.250	0.030	0.020	0,950	0.001	0,951	-	0.142
수수료선취-오프라인 -무권유저비용(AG)	0.650	0.630	0.030	0.020	1,330	-	1,330	-	-
수수료미징구-오프라인 -무권유저비용(CG)	0.650	0.945	0.030	0.020	1,645	-	1,645	-	-
수수료미징구-오프라인- 퇴직연금, 고액(C-P2I)	0.650	0.270	0.030	0.020	0,970	-	0,970	-	-
수수료미징구-오프라인-고액(C-I)	0.650	0.010	0.030	0.020	0,710	0.003	0,713	-	0.109
지급시기	매3개월 후급					사유 발생시	-	-	사유 발생시

주1) 종류 A1 및 종류 C1 수익증권은 가입에 제한이 없습니다. 다만, 종류 C2, 종류 C3, 종류 C4 수익증권은 자동전환에 의해 판매됩니다.

주2) 기타비용은 증권의 예탁 및 결제비용 등 이 투자신탁에서 경상적, 반복적으로 지출되는 비용(증권거래비용 및 금융비용 제외) 등에 해당하는 것으로 직전 회계연도의 기타비용 비율을 추정치로 사용하므로 실제 비용은 이와 상이할 수 있습니다. 한편, 기타비용에 포함되지 아니하는 증권 거래비용 및 금융비용 내역은 다음과 같습니다.

구분	금액(직전 회계기간 중 발생내역, 단위: 억원)
증권 거래비용	809
금융비용	-

주3) 증권거래비용은 회계기간이 경과한 경우에는 직전 회계연도의 증권거래비용을 추정치로 사용하며, 회계기간이 경과하지 아니한 경우에는 작성일까지의 증권거래비용 비율을 연환산하여 추정치로 사용하므로 실제 비용은 이와 상이할 수 있습니다.

주4) '동종유형 총보수'는 한국금융투자협회에서 공시하는 동종유형 집합투자기구 전체의 평균 총보수비용을 의미하며, 2026년 3월 31일 기준으로 작성되었습니다.

주5) 제3자의 ESG 관련 평가 결과를 활용하기 위해 평가 비용을 지급하나, 그 비용은 집합투자재산으로 지급하지 않습니다.

**<1,000만원 투자시 투자자가 부담하게 되는 수수료 및 보수·비용의 투자기간별 예시>** (단위:천원)

구분	1 년후	2 년후	3 년후	5 년후	10 년후
수수료선취-오프라인(A1)	262	432	612	997	2,143
수수료선취-온라인(Ae)	167	291	420	699	1,527
수수료미징구-오프라인 -보수채감(C1~C4)	226	446	661	1,075	2,305
수수료미징구-온라인(Ce)	164	337	518	907	2,065
수수료미징구-오프라인 -기관(C-F)	75	154	236	414	943
수수료미징구-오프라인 -랩(C-W)	72	147	226	397	903
수수료미징구-오프라인 -개인연금(C-P1)	158	324	498	873	1,987
수수료미징구-온라인 -개인연금(C-Pe1)	115	236	362	635	1,446
수수료미징구-오프라인 -퇴직연금(C-P2)	133	273	421	737	1,678
수수료미징구-온라인 -퇴직연금(C-Pe2)	103	211	324	567	1,292
수수료후취-온라인슈퍼(S)	108	221	340	596	1,356
수수료미징구-온라인슈퍼 -개인연금(S-P)	98	200	308	539	1,227
수수료선취-오프라인 -무권유저비용(AG)	205	347	496	818	1,772
수수료미징구-오프라인 -무권유저비용(CG)	169	346	532	932	2,121
수수료미징구-오프라인- 퇴직연금, 고액(C-P2I)	99	204	313	549	1,251
수수료미징구-오프라인-고액(C-I)	73	148	225	385	828

주1) 투자자가 1,000만원을 투자했을 경우 직·간접적으로 부담할 것으로 예상되는 수수료 또는 총보수·비용을 누계액으로 산출한 것(증권거래비용은 제외)입니다. 이익금은 모두 재투자하며, 연간 투자수익률은 5%(보수 차감 전 기준), 판매수수료율은 A1클래스 1%, Ae클래스 0.5%, AG클래스 0.7% 수수료를 및 총 보수·비용비율은 일정하다고 가정하였습니다. 그러나 실제 투자자가 부담하게 되는 보수 및 비용은 기타비용의 변동, 판매회사가 정하는 실제 판매수수료율 수준, 보수의 인상 또는 인하 여부 등에 따라 달라질 수 있음에 유의하시기 바랍니다.

주2) 종류 C1을 가입한 투자자는 1년 이상 경과 시 종류C2→C3→C4로 자동으로 전환되므로 상기 예시에서는 전환을 가정하여 적용한 것입니다.

주3) 종류 A1과 C1~C4의 총보수·비용이 일치하는 시점은 대략 1년 9개월이 되는 시점이며, 종류 Ae형과 종류 Ce형에 각각 투자할 경우 총비용이 일치하는 시점은 약 1년 1개월이 되는 경과시점이나 추가납입, 보수 등의 변경 등에 따라 달라질 수 있습니다.



주4) 클래스S의 경우 후취판매수수료는 적용되지 않았습니다.

## 14. 이익 배분 및 과세에 관한 사항

### 가. 이익배분

① 수익자는 투자신탁회계기간의 종료에 따라 발생하는 수익증권별 이익금을 현금 또는 새로이 발행되는 집합투자증권으로 돌려받을 수 있습니다. 이 경우 수익자는 수익자와 판매회사간 별도의 약정이 없는 한 이익분배금에서 세액을 공제한 금액의 범위 내에서 분배금 지급일의 기준가격으로 수익증권을 매수합니다. 다만, 집합투자업자는 다음 각 호의 어느 하나에 해당하는 이익금은 분배를 유보하며, 이익금이 "零"보다 적은 경우에도 분배를 유보합니다.

1) 법 제238조에 따라 평가한 집합투자재산의 평가이익

2) 법 제240조제1항의 회계처리기준에 따른 집합투자재산의 매매이익

[집합투자재산의 매매 및 평가이익 유보에 따른 안내 사항]

2016년 12월 7일 이후 매년 결산·분배할 때 투자신탁의 회계기간동안 집합투자재산의 운용에 따라 발생한 이익금 중 집합투자재산의 매매 및 평가 이익은 분배되지 않고 보유기간 동안의 손익을 합산하여 환매할 때 해당 환매분에 대하여 과세됩니다(다만, 분배를 유보할 수 없는 이자·배당 소득 등은 매년 결산·분배되어 과세됩니다). 이 경우 환매연도에 과세된 보유기간 동안의 매매 및 평가 이익을 포함한 연간 금융소득이 금융소득 종합과세 기준금액(2천만원)을 초과할 경우 과세부담이 증가하여 불리하게 작용하는 경우가 발생할 수 있으니 주의하시기 바랍니다.

② 또한 투자신탁계약기간의 종료 또는 투자신탁의 해지에 따라 발생하는 투자신탁 원본의 상환금 및 이익금(이하 "상환금등")을 받으실 수 있습니다. 다만, 투자신탁계약 종료일 현재 투자신탁재산인 증권의 매각지연 등의 사유로 인하여 상환금등의 지급이 곤란한 경우에는 그 사유가 해소된 이후에 지급할 수 있습니다.

③ 수익자가 상환금등의 지급개시일 이후 5년간 이익분배금 또는 상환금등의 지급을 청구하지 아니한 때에는 그 권리를 상실하고 판매회사에 귀속됩니다.

### 나. 과세

#### (1) 투자신탁에 대한 과세·별도의 소득과세 부담이 없는 것이 원칙

- 투자신탁 단계에서는 소득에 대해서 별도의 세금부담을 하지 않는 것을 원칙으로 하고 있습니다. 투자신탁재산에 귀속되는 이자·배당소득은 귀속되는 시점에는 원천징수하지 아니하고 집합투자기구로부터의 이익이 투자자에게 지급하는 날 (특약에 따라 원본에 전입되는 날 및 신탁계약기간 연장하는 날 포함)에 집합투자기구로부터의 이익으로 원천징수하고 있습니다.
- 발생소득에 대한 세금 외에 투자재산의 매입, 보유, 처분 등에서 발생하는 취득세, 등록세, 증권거래세 및 기타 세금에 대해서는 투자신탁의 비용으로 처리하고 있습니다. 다만, 해당 투자신탁이 일정요건을 만족하는 경우에는 조세특례제한법에 따라 증권거래세, 취득세, 등록세 등의 면제 또는 감면 혜택을 받게 됩니다.

#### (2) 수익자에 대한 과세·원천징수 원칙

- 수익자는 집합투자기구로부터의 이익을 지급받는 날(특약에 따라 원본에 전입되는 날 및 신탁계약기간 연장되는 날 포함)에 과세이익에 대한 세금을 원천징수 당하게 되며, 투자신탁의 수익증권을 계좌간 이체, 계좌의 명의변경, 실물양도의 방법으로 거래하는 경우에도 보유기간 동안 발생한 과세이익에 대한 세금을 원천징수하고 있습니다.
- 다만, 해당 집합투자기구로부터의 과세이익을 계산함에 있어서 집합투자기구가 투자하는 증권시장에 상장된 증권(채권 및 외국집합투자증권 등 제외) 및 이를 대상으로 하는 선물, 벤처기업의 주식 등에서 발생하는 매매·평가 손익을 분배하는 경우 당해 매매·평가 손익은 과세대상인 배당소득금액에서 제외하고 있습니다.

- 집합투자기구의 투자자는 과표기준가를 기준으로 과세됩니다. 과표기준가격이란 세금을 산정하기 위한 기준가격으로 신탁재산의 운용수익 중 채권이자에 대한 이자소득, 증권의 배당에 대한 배당소득 등 과세대상 수익만을 고려하여 산출, 공시됩니다.

**(3) 수익자에 대한 과세율 · 개인 15.4%(지방소득세 포함), 일반법인 15.4%(법인세 14%, 법인지방소득세 1.4%)**

- 거주자 개인이 받는 투자신탁의 과세이익에 대해서는 15.4%(소득세 14%, 지방소득세 1.4%)의 세율로 원천징수됩니다. 이러한 소득은 개인의 연간 금융소득(이자, 배당소득)이 2천만원 이하인 경우에는 분리과세 원천징수로 납세의무 종결되나, 연간 금융소득(이자, 배당소득)이 2천만원을 초과하는 경우에는 유형별 소득을 합산하여 개인소득세율로 종합과세 됩니다.
- 내국법인이 받는 투자신탁의 과세이익은 15.4%의 세율로 원천징수 (금융기관 등의 경우에는 제외)됩니다. 이러한 소득은 법인의 결산 시점에 투자신탁으로부터 받게 되는 수입금액과 다른 법인 수입금액 전체를 합산한 소득에 대하여 법인세율을 적용하여 과세하며, 이전에 납부한 원천징수세액은 기납부세액으로 공제 받게 됩니다.

**(4) 연금저축계좌 가입자에 대한 과세(종류C-P1, C-Pe1, S-P 수익증권 가입자)**

소득세법 시행령 제40조의2에 따른 연금저축계좌를 통해 동 투자신탁에 가입한 가입자의 경우 동 투자신탁의 수익증권을 환매하는 시점에 별도의 과세를 하지 않으며, 연금저축계좌에서 자금 인출시 연금소득(연금수령시), 기타소득 또는 퇴직소득(연금외수령시)에 대해 다음과 같이 과세합니다. 관련 사항은 “연금저축계좌 설정 약관”을 참고하시기 바랍니다.

**[연금저축계좌 과세 주요 사항]**

구분	주요 내용
납입요건	가입기간 5년 이상, 연 1,800만원 한도 퇴직연금 및 타 연금저축 납입액 포함 및 「조세특례제한법」 제91조의18에 따른 개인종합자산관리계좌(ISA)의 계약기간이 만료되고 해당 계좌 잔액의 전부 또는 일부를 계약기간이 만료된 날부터 60일 이내에 연금계좌로 납입한 경우 그 납입한 금액(이하 "전환금액"이라 한다)을 납입한 날이 속하는 과세기간의 연금계좌 납입액에 포함
수령요건	55세 이후 연간 연금수령한도 내에서 연금수령 (가입자의 수령개시 신청 후 인출)
세액공제	연간 연금계좌 납입액 중 600만원 이내 세액공제 13.2%(지방소득세 포함) 단, 연금계좌 세액공제는 2023년 1월 1일 이후 연금계좌에 납입하는 분부터 적용 - 해당 과세기간에 종합소득과세표준을 계산할 때 합산하는 종합소득금액이 4천500만원 이하(근로소득만 있는 경우에는 총급여액 5천 500만원 이하)인 거주자에 대해서는 연간 연금저축계좌 납입액 600만원 이내 세액공제 16.5%(지방소득세 포함) - 개인종합자산관리계좌(ISA)에서 전환금액이 있는 경우에는 전환금액의 10% 또는 300만원(직전 과세기간과 해당 과세기간에 걸쳐 납입한 경우에는 300만원에서 직전 과세기간에 적용된 금액을 차감한 금액으로 한다) 중 적은 금액.
연금수령시 과세	연금소득세 5.5~3.3%(나이에 따라 변경, 종합과세 가능) 단, 이연퇴직소득은 3.3%(지방소득세 포함)
분리과세 한도	1,500만원(공적연금소득, 의료목적 및 부득이한 사유의 인출, 이연 퇴직소득의 연금수령시 제외) - 1,500만원을 초과하는 경우, 종합과세 또는 분리과세 (16.5%, 지방소득세 포함) 중

	선택가능 (2024년 1월 1일 이후 수령하는 연금소득부터 적용))
연금외수령시 과세	기타소득세 16.5%(지방소득세 포함) 단, 이연퇴직소득은 퇴직소득 과세기준 적용
해지가산세	없음
부득이한 연금 외 수령 사유	천재지변 가입자의 사망, 해외이주, 파산 또는 개인회생절차 개시 가입자 또는 그 부양가족의 3개월 이상 치료·요양 금융기관의 영업정지, 인·허가 취소, 해산결의, 파산선고 가입자가 「재난 및 안전관리 기본법」 제66조제1항제2호의 재난으로 15일 이상의 입원 치료가 필요한 피해를 입은 경우
부득이한 연금 외 수령시 과세	연금소득세 5.5% ~ 3.3% (나이에 따라 변경, 지방소득세 포함)
연금계좌 승계	상속인(배우자)가 승계 가능

※ 연금저축계좌 관련 세제는 소득세법 등 관련 법령의 개정 등에 따라 변경될 수 있으니 유의하여 주시기 바랍니다.

#### (5) 퇴직연금 가입자에 대한 과세 (종류 C-P2, C-Pe2, C-P2I 수익증권 가입자)

투자신탁에서 발생한 이익에 대하여 원천징수하지 않으며, 투자자는 퇴직연금 수령시 관련세법에 따라 세금을 부담하여 일반 투자신탁 투자시와는 상이한 세율이 적용됩니다.

##### ① 세액공제

- 연금계좌에 납입한 금액은 종합소득이 있는 거주자가 해당 연도의 연금계좌에 납입한 금액(퇴직연금계좌에 납입한 금액 + 연금저축계좌에 납입한 금액 중 600만원 이내의 금액)과 연 900만원 중 적은 금액의 13.2%(지방소득세 포함)에 해당하는 금액이 당해 연도 종합소득산출세액에서 공제됩니다.
- 단, 해당 과세기간의 종합소득금액이 4천500만원 이하(근로소득만 있는 경우에는 총급여액 5천500만원 이하)인 거주자에 대해서는 납입금액 16.5%(지방소득세 포함)에 해당하는 금액이 당해 연도 종합소득산출세액에서 공제됩니다.
- 퇴직연금계좌 세액공제는 2023년 1월 1일 이후 납입 분 기준 한도로 작성되었습니다.

##### ② 과세이연

투자신탁의 결산으로 인한 재투자시 재투자 수익에 대하여 원천징수하지 아니하고, 퇴직연금 수령시 연금수령 방법에 따라 과세됩니다.

##### ③ 퇴직연금 수령 방법에 따른 과세체계의 다양성

연금수령, 일시금수령 등 수령방식에 따라 과세체계가 다양하게 결정될 수 있습니다.

따라서 금융감독원 통합연금포털의 '연금세제안내'를 참조하여 주시기 바랍니다..

※ 연금저축계좌 관련 세제는 소득세법 등 관련 법령의 개정 등에 따라 변경될 수 있으니 유의하여 주시기 바랍니다.

※ 상기 투자소득에 대한 과세내용 및 각 수익자에 대한 과세는 정부 정책, 수익자의 세무상의 지위 등에 따라 달라질 수 있습니다. 그러므로 수익자는 투자신탁에 대한 투자로 인한 세금 영향에 대하여 조세 전문가와 협의하는 것이 좋습니다.

### 제 3 부. 집합투자기구의 재무 및 운용실적 등에 관한 사항

#### 1. 재무정보

이 투자신탁의 재무제표는 주식회사의 외부감사에 관한 법률에 의한 기업회계기준 중 투자신탁에 관한 회계기준에 따라 작성되었으며, 동 재무제표에 대한 회계감사법인 및 감사의견은 다음과 같습니다.

기 간	회계감사법인	감사의견
제 15 기(2023.04.20 ~ 2024.04.19)	선진회계법인	적정
제 16 기(2024.04.20 ~ 2025.04.19)	선진회계법인	적정
제 17 기(2025.04.20 ~ 2026.04.19)	선진회계법인	감사 진행중

#### 가. 요약재무재표

[단위:원]

요약재무정보			
항 목	제 17 기	제16기	제15기
	2026.04.19	2025.04.19	2024.04.19
운용자산	727,191,557,194	493,264,204,080	639,180,386,229
유가증권	716,933,022,465	467,477,291,590	634,769,291,810
파생상품	0	0	0
부동산/실물자산	0	0	0
현금 및 예치금	10,258,534,729	25,786,912,490	4,411,094,419
기타 운용자산	0	0	0
기타자산	4,264,173,761	15,713,551,664	12,476,040,950
자산총계	731,455,730,955	508,977,755,744	651,656,427,179
운용부채	0	0	0
기타부채	13,553,619,186	20,374,328,086	20,724,548,524
부채총계	13,553,619,186	20,374,328,086	20,724,548,524
원본	69,845,730,759	116,114,137,963	144,441,121,538
수익조정금	0	0	0
이익조정금	648,056,381,010	372,489,289,695	486,490,757,117
자본총계	717,902,111,769	488,603,427,658	630,931,878,655
운용수익	515,673,396,726	454,324,784	19,685,567,331
이자수익	685,107,963	70,298,187	169,856,930
배당수익	7,742,857,897	10,839,395,870	13,816,286,775
매매평가차손익	506,677,723,084	-11,351,682,301	5,396,844,034
기타수익	567,707,782	896,313,028	302,579,592
운용비용	4,400,000	4,105,331	4,748,148
관련회사보수	0	0	0
매매수수료	0	9,207	136,864

기타비용	4,400,000	4,096,124	4,611,284
당기순이익	515,668,996,726	450,219,453	19,680,819,183
매매회전율	97	138	119

(주 1) 요약재무정보 사항중 매매회전율이란 주식매매의 빈번한 정도를 나타내는 지표로서 해당 운용기간동안 매도한 주식가액을 같은 기간동안 평균적으로 보유한 주식가액으로 나누어 산출합니다. 1 회계년도 동안의 평균적인 주식투자규모가 100 억원이고, 주식매도금액 또한 100 억원인 경우 매매회전율은 100%(연기준)로 합니다.

(주 2) 기타수익 및 기타비용에는 증권대여 및 증권차입에 따른 수수료 수익 및 수수료 비용 등이 포함됩니다. (17 기, 16 기, 15 기 해당 내역 없음.)

#### [자산유형별 거래비용]

[단위: 백만원, %]

구분	당기			전기		
	거래금액(A)	거래비용		거래금액(A)	거래비용	
		금액(B)	거래비용 비율 (B/A)		금액(B)	거래비용 비율 (B/A)
주식	777,754	797	0.102	1,377,431	1,402	0.102
주식 이외의 증권	12,907	13	0.100	-	-	-
장내파생	-	-	-	97,555	10	0.010
기타(레포, 대차, 콜 등)	-	-	-	8,001	0.01	0.0001
합계	790,660	809	0.102	1,482,987	1,412	0.095

#### [주식의 매매회전율]

[단위: 주, 백만원, %]

주식 매수		주식 매도		당해연도 보유주식의 평균가액(B)	매매회전율 (A/B)	동종유형 평균 매매 회전율*
수량	금액	수량	금액(A)			
5,123,314	254,075	6,631,835	515,177	530,677	97.08	128.88

\*동종유형 평균 매매회전율은 한국금융투자협회에서 공시하는 ETF 를 제외한 공모 증권 집합투자기구의 동종유형(주식) 평균 매매 회전율을 의미하며, 분기별 누적 평균 매매회전율을 연간으로 환산한 수치입니다.

#### 나. 재무상태표

[단위:원]

재무상태표			
항 목	제 17 기	제16기	제15기
	2026.04.19	2025.04.19	2024.04.19
운용자산	727,191,557,194	493,264,204,080	639,180,386,229
현금및예치금	10,258,534,729	25,786,912,490	4,411,094,419

현금및현금성자산	10,258,534,729	25,786,912,490	4,411,094,419
유가증권	716,933,022,465	467,477,291,590	634,769,291,810
지분증권	716,933,022,465	467,477,291,590	634,769,291,810
기타자산	4,264,173,761	15,713,551,664	12,476,040,950
매도유가증권미수금	1,521,892,538	13,760,212,324	9,493,392,205
미수이자	4,470,459	16,273,251	5,337,386
미수배당금	2,737,810,764	1,937,066,089	2,977,311,359
자 산 총 계	731,455,730,955	508,977,755,744	651,656,427,179
기타부채	13,553,619,186	20,374,328,086	20,724,548,524
매수유가증권미지급금	4,172,335,605	8,177,212,566	5,838,712,880
해지미지급금	3,490,652,797	474,824,777	1,266,102,048
수수료미지급금	4,400,000	3,762,000	4,158,000
미지급이익분배금	5,886,230,784	11,718,528,743	13,615,575,596
부 채 총 계	13,553,619,186	20,374,328,086	20,724,548,524
원 본	69,845,730,759	116,114,137,963	144,441,121,538
이익잉여금	648,056,381,010	372,489,289,695	486,490,757,117
자 본 총 계	717,902,111,769	488,603,427,658	630,931,878,655
부채 및 자본 총계	731,455,730,955	508,977,755,744	651,656,427,179
총좌수 마이다스 책임투자 증권 투자신탁(주식)(운용)	69,845,730,759	116,114,137,963	144,441,121,538
총좌수 마이다스 책임투자 증권 투자신탁(주식)A1	29,015,729,341	76,608,417,973	101,427,673,651
총좌수 마이다스 책임투자 증권 투자신탁(주식)C1	548,555,712	1,250,281,063	2,307,693,296
총좌수 마이다스 책임투자 증권 투자신탁(주식)C2	247,201,861	1,620,643,178	7,434,616,218
총좌수 마이다스 책임투자 증권 투자신탁(주식)C-F	5,820,693,128	24,358,684,440	25,277,503,016
총좌수 마이다스 책임투자 증권 투자신탁(주식)C3	987,672,982	7,886,367,110	22,674,001,039
총좌수 마이다스 책임투자 증권 투자신탁(주식)Ce	13,019,610,000	25,690,826,791	34,549,354,021
총좌수 마이다스 책임투자 증권 투자신탁(주식)C4	15,650,338,529	28,719,323,360	21,110,163,359
총좌수 마이다스 책임투자 증권 투자신탁(주식)S	623,882,158	960,415,569	1,152,804,966
총좌수 마이다스 책임투자 증권 투자신탁(주식)Ae	13,100,155,558	27,500,805,897	35,275,399,550
총좌수 마이다스 책임투자 증권 투자신탁(주	6,089,771,523	6,267,418,090	5,289,478,505

식)C-P1			
총좌수 마이다스 책임투자 증권 투자신탁(주식)C-P2	13,496,692,361	16,294,010,047	23,220,220,171
총좌수 마이다스 책임투자 증권 투자신탁(주식)S-P	347,917,536	407,799,989	554,243,470
총좌수 마이다스 책임투자 증권 투자신탁(주식)C-W	37,253,651	74,663,529	646,324,866
총좌수 마이다스 책임투자 증권 투자신탁(주식)C-Pe1	5,227,269,329	6,177,046,043	6,879,601,341
총좌수 마이다스 책임투자 증권 투자신탁(주식)C-Pe2	43,211,677,108	41,139,507,507	44,103,748,763
총좌수 마이다스 책임투자 증권 투자신탁(주식)C-I	50,985,640,876	0	0
기준가격 마이다스 책임투자 증권 투자신탁(주식)(운용)	10,278.4	4,207.96	4,368.09
기준가격 마이다스 책임투자 증권 투자신탁(주식)A1	4,792.25	1,973.68	2,045.46
기준가격 마이다스 책임투자 증권 투자신탁(주식)C1	4,659.49	1,929.64	1,999.47
기준가격 마이다스 책임투자 증권 투자신탁(주식)C2	4,439.74	1,835.88	1,899.48
기준가격 마이다스 책임투자 증권 투자신탁(주식)C-F	4,200.89	1,726.52	1,790.01
기준가격 마이다스 책임투자 증권 투자신탁(주식)C3	3,416.09	1,410.68	1,460.59
기준가격 마이다스 책임투자 증권 투자신탁(주식)Ce	4,791.86	1,973.57	2,045.35
기준가격 마이다스 책임투자 증권 투자신탁(주식)C4	4,788.31	1,973.78	2,045.47
기준가격 마이다스 책임투자 증권 투자신탁(주식)S	4,838.28	1,990	2,062.88
기준가격 마이다스 책임투자 증권 투자신탁(주식)Ae	4,799.78	1,974.66	2,046.89
기준가격 마이다스 책임투자 증권 투자신탁(주식)C-P1	4,825.61	1,987.16	2,059.41
기준가격 마이다스 책임투자 증권 투자신탁(주식)C-P2	4,993.97	2,055.26	2,130.29
기준가격 마이다스 책임투자 증권 투자신탁(주식)S-P	4,951.69	2,036.15	2,110.82

기준가격 마이다스 책임투자 증권 투자신탁(주식)C-W	3,575.87	1,466.36	1,521.6
기준가격 마이다스 책임투자 증권 투자신탁(주식)C-Pe1	3,699.02	1,518.39	1,575.27
기준가격 마이다스 책임투자 증권 투자신탁(주식)C-Pe2	3,837.44	1,574.79	1,633.88
기준가격 마이다스 책임투자 증권 투자신탁(주식)C-I	1,240.9	-	-

#### 다. 손익계산서

[단위:원]

손익계산서			
항 목	제 17 기	제16기	제15기
	2025.04.20 ~ 2026.04.19	2024.04.20 ~ 2025.04.19	2023.04.20 ~ 2024.04.19
운용수익(운용손실)	515,673,396,726	454,324,784	19,685,567,331
투자수익	8,427,965,860	10,909,694,057	13,986,143,705
이자수익	685,107,963	70,298,187	169,856,930
배당금수익	7,742,857,897	10,839,395,870	13,816,286,775
매매차익과 평가차익	518,218,091,303	109,725,197,188	146,150,731,505
지분증권매매차익	130,943,831,505	72,396,853,573	79,568,959,566
파생상품매매차익	0	3,246,375,000	1,306,306,329
지분증권평가차익	387,274,259,798	34,081,968,615	65,275,465,610
매매차손과 평가차손	11,540,368,219	121,076,879,489	140,753,887,471
지분증권매매차손	7,395,420,130	68,716,459,175	72,053,112,023
파생상품매매차손	0	1,618,017,950	866,902,999
지분증권평가차손	4,144,948,089	50,742,402,364	67,833,872,449
기타운용수익	567,707,782	896,313,028	302,579,592
운용비용	4,400,000	4,105,331	4,748,148
매매수수료	0	9,207	136,864
기타운용비용	4,400,000	4,096,124	4,611,284
당기순이익(당기순손실)마이다스 책임투자 증권 투자신탁(주식)(운용)	515,668,996,726	450,219,453	19,680,819,183
당기순이익(당기순손실)마이다스 책임투자 증권 투자신탁(주식)A1	118,489,911,665	-1,604,338,335	2,353,911,840
당기순이익(당기순손실)마이다스 책임투자 증권 투자신탁(주식)C1	1,907,474,801	27,898,813	-120,273,644
당기순이익(당기순손실)마이다스 책임투자 증권 투자신탁(주식)C2	1,439,298,907	384,219,559	130,835,216



당기순이익(당기순손실)마이다스 책임투자 증권 투자신탁(주식)C-F	46,767,491,395	-818,240,252	553,031,031
당기순이익(당기순손실)마이다스 책임투자 증권 투자신탁(주식)C3	4,558,873,216	271,408,416	-16,654,891
당기순이익(당기순손실)마이다스 책임투자 증권 투자신탁(주식)Ce	45,568,261,604	-502,756,416	1,070,073,485
당기순이익(당기순손실)마이다스 책임투자 증권 투자신탁(주식)C4	56,562,217,597	-1,659,522,086	1,256,446,472
당기순이익(당기순손실)마이다스 책임투자 증권 투자신탁(주식)S	2,045,677,658	-25,419,372	36,403,234
당기순이익(당기순손실)마이다스 책임투자 증권 투자신탁(주식)Ae	47,333,529,914	-245,049,475	1,368,128,784
당기순이익(당기순손실)마이다스 책임투자 증권 투자신탁(주식)C-P1	19,407,418,223	-435,432,022	234,113,646
당기순이익(당기순손실)마이다스 책임투자 증권 투자신탁(주식)C-P2	43,920,807,386	-1,183,236,171	749,772,329
당기순이익(당기순손실)마이다스 책임투자 증권 투자신탁(주식)S-P	1,108,183,291	-9,536,549	18,349,870
당기순이익(당기순손실)마이다스 책임투자 증권 투자신탁(주식)C-W	123,924,669	21,728,275	276,171,486
당기순이익(당기순손실)마이다스 책임투자 증권 투자신탁(주식)C-Pe1	11,893,537,620	-188,291,572	193,107,730
당기순이익(당기순손실)마이다스 책임투자 증권 투자신탁(주식)C-Pe2	96,891,108,018	-1,358,270,318	1,342,765,634
당기순이익(당기순손실)마이다스 책임투자 증권 투자신탁(주식)C-I	10,214,310,693	-	-
좌당순이익(좌당순손실)마이다스 책임투자 증권 투자신탁(주식)(운용)	5,861.92	3.58	117.6
좌당순이익(좌당순손실)마이다스 책임투자 증권 투자신탁(주식)A1	2,582.88	-18.88	20.68
좌당순이익(좌당순손실)마이다스 책임투자 증권 투자신탁(주식)C1	2,557.01	18.46	-29.49
좌당순이익(좌당순손실)마이다스 책임투자 증권 투자신탁(주식)C2	2,134.08	129.51	8.86
좌당순이익(좌당순손실)마이다스 책임투자 증권 투자신탁(주식)C-F	2,315.63	-31.75	19.05
좌당순이익(좌당순손실)마이다스 책임투자 증권 투자신탁(주식)C3	1,687.83	18.26	-0.45
좌당순이익(좌당순손실)마이다스 책임투자 증권	2,652.63	-17.67	26.79

투자신탁(주식)Ce			
좌당순이익(좌당순손실)마이다스 책임투자 증권 투자신탁(주식)C4	2,639.1	-67.29	155.49
좌당순이익(좌당순손실)마이다스 책임투자 증권 투자신탁(주식)S	2,746.1	-24.77	26.72
좌당순이익(좌당순손실)마이다스 책임투자 증권 투자신탁(주식)Ae	2,641.17	-8.19	33.69
좌당순이익(좌당순손실)마이다스 책임투자 증권 투자신탁(주식)C-P1	2,798.47	-84.55	38
좌당순이익(좌당순손실)마이다스 책임투자 증권 투자신탁(주식)C-P2	2,904.47	-62.12	28.63
좌당순이익(좌당순손실)마이다스 책임투자 증권 투자신탁(주식)S-P	2,886.85	-20.51	28.69
좌당순이익(좌당순손실)마이다스 책임투자 증권 투자신탁(주식)C-W	1,849.94	103.56	34.46
좌당순이익(좌당순손실)마이다스 책임투자 증권 투자신탁(주식)C-Pe1	2,134.69	-29.16	25.64
좌당순이익(좌당순손실)마이다스 책임투자 증권 투자신탁(주식)C-Pe2	2,274.14	-33.47	26.65
좌당순이익(좌당순손실)마이다스 책임투자 증권 투자신탁(주식)C-I	221.76	-	-

## 2. 연도별 설정 및 환매현황

마이다스 책임투자 증권 투자신탁(주식)(운용)

[단위: 백만좌, 백만원]

기간	기간초 잔고		회계기간 중				기간말 잔고	
			설정(발행)		환매			
	좌수 (출자지분수)	금액	좌수 (출자지분수)	금액	좌수 (출자지분수)	금액	좌수 (출자지분수)	금액
2023/04/20~2024/04/19	171,859	748,135	56,314	243,216	86,694	379,380	144,441	644,547
2024/04/20~2025/04/19	144,441	630,932	29,327	131,140	60,771	275,816	116,114	500,322
2025/04/20~2026/04/19	116,114	488,603	32,228	224,883	81,281	517,086	69,846	723,788

(주 1) 이익분배에 의한 재투자분을 포함하였습니다. 기간말 잔고 금액은 결산후 기준으로 작성되었습니다.

가. 종류형펀드

수수료선취-오프라인(A1)

[단위: 백만좌, 백만원]

기간	기간초 잔고		회계기간 중				기간말 잔고	
			설정(발행)		환매			
	좌수 (출자지분수)	금액	좌수 (출자지분수)	금액	좌수 (출자지분수)	금액	좌수 (출자지분수)	금액
2023/04/20~2024/04/19	119,903	244,172	11,072	22,164	29,950	61,178	101,428	208,332
2024/04/20~2025/04/19	101,428	207,466	4,796	9,892	30,026	64,461	76,608	152,133
2025/04/20~2026/04/19	76,608	151,201	8,117	27,250	56,130	158,718	29,016	139,051

(주 1) 이익분배에 의한 재투자분을 포함하였습니다. 기간말 잔고 금액은 결산후 기준으로 작성되었습니다.

수수료미징구-오프라인-보수체감(C1)

[단위: 백만좌, 백만원]

기간	기간초 잔고		회계기간 중				기간말 잔고	
			설정(발행)		환매			
	좌수 (출자지분수)	금액	좌수 (출자지분수)	금액	좌수 (출자지분수)	금액	좌수 (출자지분수)	금액
2023/04/20~2024/04/19	8,427	16,807	4,870	9,507	10,990	21,579	2,308	4,614
2024/04/20~2025/04/19	2,308	4,614	1,176	2,382	2,234	4,612	1,250	2,413
2025/04/20~2026/04/19	1,250	2,413	947	3,058	1,649	4,822	549	2,556

(주 1) 이익분배에 의한 재투자분을 포함하였습니다. 기간말 잔고 금액은 결산후 기준으로 작성되었습니다.

수수료미징구-오프라인-보수체감(C2)

[단위: 백만좌, 백만원]

기간	기간초 잔고		회계기간 중				기간말 잔고	
			설정(발행)		환매			
	좌수 (출자지분수)	금액	좌수 (출자지분수)	금액	좌수 (출자지분수)	금액	좌수 (출자지분수)	금액
2023/04/20~2024/04/19	21,637	40,932	14,778	27,350	28,980	54,291	7,435	14,122
2024/04/20~2025/04/19	7,435	14,122	3,183	6,179	8,997	17,710	1,621	2,975
2025/04/20~2026/04/19	1,621	2,975	747	1,851	2,121	5,168	247	1,098

(주 1) 이익분배에 의한 재투자분을 포함하였습니다. 기간말 잔고 금액은 결산후 기준으로 작성되었습니다.

수수료미징구-오프라인-기관(C-F)

[단위: 백만좌, 백만원]

기간	기간초 잔고		회계기간 중				기간말 잔고	
			설정(발행)		환매			
	좌수 (출자지분수)	금액	좌수 (출자지분수)	금액	좌수 (출자지분수)	금액	좌수 (출자지분수)	금액
2023/04/20~2024/04/19	23,375	41,644	12,588	22,402	10,864	19,094	25,278	45,824
2024/04/20~2025/04/19	25,278	45,247	3,552	6,668	4,760	8,914	24,359	42,700

2025/04/20~2026/04/19	24,359	42,056	0	0	18,911	64,877	5,821	24,590
-----------------------	--------	--------	---	---	--------	--------	-------	--------

(주 1) 이익분배에 의한 재투자분을 포함하였습니다. 기간말 잔고 금액은 결산후 기준으로 작성되었습니다.

수수료미징구-오프라인-보수체감(C3)

[단위: 백만원, 백만원]

기간	기간초 잔고		회계기간 중				기간말 잔고	
			설정(발행)		환매			
	좌수 (출자지분수)	금액	좌수 (출자지분수)	금액	좌수 (출자지분수)	금액	좌수 (출자지분수)	금액
2023/04/20~2024/04/19	33,287	48,348	32,033	45,924	42,645	61,139	22,674	33,117
2024/04/20~2025/04/19	22,674	33,117	12,537	18,764	27,324	41,003	7,886	11,150
2025/04/20~2026/04/19	7,886	11,125	2,497	4,686	9,411	17,017	988	3,374

(주 1) 이익분배에 의한 재투자분을 포함하였습니다. 기간말 잔고 금액은 결산후 기준으로 작성되었습니다.

수수료미징구-온라인(Ce)

[단위: 백만원, 백만원]

기간	기간초 잔고		회계기간 중				기간말 잔고	
			설정(발행)		환매			
	좌수 (출자지분수)	금액	좌수 (출자지분수)	금액	좌수 (출자지분수)	금액	좌수 (출자지분수)	금액
2023/04/20~2024/04/19	42,820	87,194	10,291	20,620	18,689	38,184	34,549	70,960
2024/04/20~2025/04/19	34,549	70,665	6,874	14,299	15,855	33,698	25,691	51,016
2025/04/20~2026/04/19	25,691	50,703	6,073	19,821	18,879	53,970	13,020	62,388

(주 1) 이익분배에 의한 재투자분을 포함하였습니다. 기간말 잔고 금액은 결산후 기준으로 작성되었습니다.

수수료미징구-오프라인-보수체감(C4)

[단위: 백만원, 백만원]

기간	기간초 잔고		회계기간 중				기간말 잔고	
			설정(발행)		환매			
	좌수 (출자지분수)	금액	좌수 (출자지분수)	금액	좌수 (출자지분수)	금액	좌수 (출자지분수)	금액
2023/04/20~2024/04/19	2,145	4,368	22,643	45,331	3,683	7,647	21,110	43,318
2024/04/20~2025/04/19	21,110	43,180	15,964	33,336	8,417	18,007	28,719	56,976
2025/04/20~2026/04/19	28,719	56,686	8,255	22,818	21,452	61,379	15,650	74,939

(주 1) 이익분배에 의한 재투자분을 포함하였습니다. 기간말 잔고 금액은 결산후 기준으로 작성되었습니다.

수수료후취-온라인슈퍼(S)

[단위: 백만원, 백만원]

기간	기간초 잔고		회계기간 중				기간말 잔고	
			설정(발행)		환매			
	좌수 (출자지분수)	금액	좌수 (출자지분수)	금액	좌수 (출자지분수)	금액	좌수 (출자지분수)	금액
2023/04/20~2024/04/19	1,525	3,131	150	302	533	1,091	1,153	2,401
2024/04/20~2025/04/19	1,153	2,378	135	277	337	715	960	1,934
2025/04/20~2026/04/19	960	1,911	102	336	448	1,283	624	3,029

(주 1) 이익분배에 의한 재투자분을 포함하였습니다. 기간말 잔고 금액은 결산후 기준으로 작성되었습니다.

#### 수수료선취-온라인(Ae)

[단위: 백만좌, 백만원]

기간	기간초 잔고		회계기간 중				기간말 잔고	
			설정(발행)		환매			
	좌수 (출자지분수)	금액	좌수 (출자지분수)	금액	좌수 (출자지분수)	금액	좌수 (출자지분수)	금액
2023/04/20~2024/04/19	43,235	88,092	5,224	10,448	13,469	27,665	35,275	72,826
2024/04/20~2025/04/19	35,275	72,205	3,306	6,861	11,341	24,457	27,501	54,896
2025/04/20~2026/04/19	27,501	54,305	5,708	19,261	20,364	58,345	13,100	63,060

(주 1) 이익분배에 의한 재투자분을 포함하였습니다. 기간말 잔고 금액은 결산후 기준으로 작성되었습니다.

#### 수수료미징구-오프라인-개인연금(C-P1)

[단위: 백만좌, 백만원]

기간	기간초 잔고		회계기간 중				기간말 잔고	
			설정(발행)		환매			
	좌수 (출자지분수)	금액	좌수 (출자지분수)	금액	좌수 (출자지분수)	금액	좌수 (출자지분수)	금액
2023/04/20~2024/04/19	5,703	11,693	1,842	3,713	2,279	4,742	5,289	10,945
2024/04/20~2025/04/19	5,289	10,893	1,860	3,911	907	1,882	6,267	12,539
2025/04/20~2026/04/19	6,267	12,454	2,740	7,270	2,961	9,819	6,090	29,397

(주 1) 이익분배에 의한 재투자분을 포함하였습니다. 기간말 잔고 금액은 결산후 기준으로 작성되었습니다.

#### 수수료미징구-오프라인-퇴직연금(C-P2)

[단위: 백만좌, 백만원]

기간	기간초 잔고		회계기간 중				기간말 잔고	
			설정(발행)		환매			
	좌수 (출자지분수)	금액	좌수 (출자지분수)	금액	좌수 (출자지분수)	금액	좌수 (출자지분수)	금액
2023/04/20~2024/04/19	26,826	56,890	2,680	5,607	6,452	13,779	23,220	49,818
2024/04/20~2025/04/19	23,220	49,466	2,150	4,600	9,241	19,434	16,294	33,800
2025/04/20~2026/04/19	16,294	33,488	2,365	7,011	5,314	17,201	13,497	67,531

(주 1) 이익분배에 의한 재투자분을 포함하였습니다. 기간말 잔고 금액은 결산후 기준으로 작성되었습니다.

수수료후취-온라인슈퍼-개인연금(S-P)

[단위: 백만좌,백만원]

기간	기간초 잔고		회계기간 중				기간말 잔고	
			설정(발행)		환매			
	좌수 (출자지분수)	금액	좌수 (출자지분수)	금액	좌수 (출자지분수)	금액	좌수 (출자지분수)	금액
2023/04/20~2024/04/19	673	1,414	107	219	232	483	554	1,182
2024/04/20~2025/04/19	554	1,170	42	89	194	420	408	841
2025/04/20~2026/04/19	408	830	41	139	106	359	348	1,730

(주 1) 이익분배에 의한 재투자분을 포함하였습니다. 기간말 잔고 금액은 결산후 기준으로 작성되었습니다.

수수료미징구-오프라인-랩(C-W)

[단위: 백만좌,백만원]

기간	기간초 잔고		회계기간 중				기간말 잔고	
			설정(발행)		환매			
	좌수 (출자지분수)	금액	좌수 (출자지분수)	금액	좌수 (출자지분수)	금액	좌수 (출자지분수)	금액
2023/04/20~2024/04/19	10,131	15,365	2,911	4,330	12,502	19,135	646	998
2024/04/20~2025/04/19	646	983	182	275	763	1,183	75	111
2025/04/20~2026/04/19	75	109	19	44	58	145	37	134

(주 1) 이익분배에 의한 재투자분을 포함하였습니다. 기간말 잔고 금액은 결산후 기준으로 작성되었습니다.

수수료미징구-온라인-개인연금(C-Pe1)

[단위: 백만좌,백만원]

기간	기간초 잔고		회계기간 중				기간말 잔고	
			설정(발행)		환매			
	좌수 (출자지분수)	금액	좌수 (출자지분수)	금액	좌수 (출자지분수)	금액	좌수 (출자지분수)	금액
2023/04/20~2024/04/19	7,567	11,883	1,931	2,961	2,669	4,167	6,880	10,950
2024/04/20~2025/04/19	6,880	10,837	1,405	2,254	2,179	3,523	6,177	9,492
2025/04/20~2026/04/19	6,177	9,379	1,827	4,641	2,851	6,674	5,227	19,353

(주 1) 이익분배에 의한 재투자분을 포함하였습니다. 기간말 잔고 금액은 결산후 기준으로 작성되었습니다.

수수료미징구-온라인-퇴직연금(C-Pe2)

[단위: 백만좌,백만원]

기간	기간초 잔고		회계기간 중				기간말 잔고	
			설정(발행)		환매			
	좌수 (출자지분수)	금액	좌수 (출자지분수)	금액	좌수 (출자지분수)	금액	좌수 (출자지분수)	금액
2023/04/20~2024/04/19	50,985	83,041	11,693	18,783	18,976	30,928	44,104	72,893
2024/04/20~2025/04/19	44,104	72,060	10,752	17,590	14,226	23,477	41,140	65,649

2025/04/20~2026/04/19	41,140	64,786	19,561	49,468	18,037	45,907	43,212	166,101
-----------------------	--------	--------	--------	--------	--------	--------	--------	---------

(주 1) 이익분배에 의한 재투자분을 포함하였습니다. 기간말 잔고 금액은 결산후 기준으로 작성되었습니다.

#### 수수료미징구-오프라인-고액(C-I)

[단위: 백만원, 백만원]

기간	기간초 잔고		회계기간 중				기간말 잔고	
			설정(발행)		환매			
	좌수 (출자지분수)	금액	좌수 (출자지분수)	금액	좌수 (출자지분수)	금액	좌수 (출자지분수)	금액
2026/01/27~2026/04/19	11,380	11,681	50,986	53,280	0	0	50,986	63,494

(주 1) 이익분배에 의한 재투자분을 포함하였습니다. 기간말 잔고 금액은 결산후 기준으로 작성되었습니다.

### 3. 집합투자기구의 운용실적(세전 기준)

투자실적 추이는 투자자의 투자판단에 도움을 드리고자 작성된 것으로 연평균 수익률은 해당기간 동안의 평균 수익률을, 연도별 수익률은 기간별 수익률 변동성을 나타낸 것입니다. 따라서, 이 수익률은 투자신탁의 기간에 따른 운용 실적으로 투자자의 투자시기에 따라 수익률이 달라질 수 있으며, 과거의 투자실적이 미래의 투자실적을 보장하지 않습니다.

#### 가. 연평균 수익률

[단위: %]

종류	최초설정일	최근 1 년	최근2년	최근3년	최근5년	설정일 이후
		2025/04/20~ 2026/04/19	2024/04/20~ 2026/04/19	2023/04/20~ 2026/04/19	2021/04/20~ 2026/04/19	(%)
마이다스 책임투자 증권 투자신탁(주식)(운용)	2009-04-20	146.26	55.86	35.51	18.01	16.23
비교지수	2009-04-20	149.33	54.56	33.94	14.11	9.47
수익률 변동성(%)	2009-04-20	25.63	22.69	20.36	18.93	17.59
마이다스 책임투자 증권 투자 신탁(주식)A1	2009-04-20	142.81	53.54	33.44	16.17	14.42
비교지수	2009-04-20	149.33	54.56	33.94	14.11	9.47
수익률 변동성(%)	2009-04-20	25.68	22.73	20.39	18.96	17.61
마이다스 책임투자 증권 투자 신탁(주식)C1	2015-07-24	141.47	52.66	32.66	15.48	15.93
비교지수	2015-07-24	149.33	54.56	33.94	14.11	11.54
수익률 변동성(%)	2015-07-24	25.68	22.74	20.40	18.97	18.77
마이다스 책임투자 증권 투자 신탁(주식)C2	2010-04-21	141.83	52.88	32.86	15.66	9.76
비교지수	2010-04-21	149.33	54.56	33.94	14.11	7.03
수익률 변동성(%)	2010-04-21	25.69	22.74	20.40	18.97	18.15
마이다스 책임투자 증권 투자	2017-10-18	144.68	54.80	34.56	17.16	18.01

신탁(주식)C-F						
비교지수	2017-10-18	149.33	54.56	33.94	14.11	12.25
수익률 변동성(%)	2017-10-18	25.65	22.71	20.38	18.94	18.47
마이다스 책임투자 증권 투자 신탁(주식)C3	2018-02-28	142.16	53.10	33.05	15.83	16.31
비교지수	2018-02-28	149.33	54.56	33.94	14.11	12.02
수익률 변동성(%)	2018-02-28	25.68	22.73	20.40	18.97	19.91
마이다스 책임투자 증권 투자 신탁(주식)Ce	2009-04-20	142.80	53.53	33.43	16.17	14.38
비교지수	2009-04-20	149.33	54.56	33.94	14.11	9.47
수익률 변동성(%)	2009-04-20	25.68	22.73	20.39	18.96	17.61
마이다스 책임투자 증권 투자 신탁(주식)C4	2012-04-23	142.60	53.39	33.31	16.06	13.29
비교지수	2012-04-23	149.33	54.56	33.94	14.11	8.51
수익률 변동성(%)	2012-04-23	25.68	22.73	20.40	18.96	17.45
마이다스 책임투자 증권 투자 신탁(주식)S	2014-04-23	143.99	54.33	34.14	16.80	15.60
비교지수	2014-04-23	149.33	54.56	33.94	14.11	9.86
수익률 변동성(%)	2014-04-23	25.66	22.72	20.38	18.95	17.98
마이다스 책임투자 증권 투자 신탁(주식)Ae	2014-06-11	143.77	54.18	34.01	16.68	15.55
비교지수	2014-06-11	149.33	54.56	33.94	14.11	9.94
수익률 변동성(%)	2014-06-11	25.66	22.72	20.38	18.95	18.04
마이다스 책임투자 증권 투자 신탁(주식)C-P1	2016-01-19	142.93	53.62	33.51	16.24	17.45
비교지수	2016-01-19	149.33	54.56	33.94	14.11	12.33
수익률 변동성(%)	2016-01-19	25.67	22.73	20.39	18.96	18.57
마이다스 책임투자 증권 투자 신탁(주식)C-P2	2016-06-27	143.45	53.97	33.82	16.51	18.45
비교지수	2016-06-27	149.33	54.56	33.94	14.11	12.63
수익률 변동성(%)	2016-06-27	25.67	22.72	20.39	18.95	18.76
마이다스 책임투자 증권 투자 신탁(주식)S-P	2016-06-30	144.21	54.48	34.27	16.91	18.77
비교지수	2016-06-30	149.33	54.56	33.94	14.11	12.46
수익률 변동성(%)	2016-06-30	25.66	22.71	20.38	18.95	18.75
마이다스 책임투자 증권 투자 신탁(주식)C-W	2017-11-15	144.75	54.84	34.60	17.20	17.49
비교지수	2017-11-15	149.33	54.56	33.94	14.11	11.21
수익률 변동성(%)	2017-11-15	25.65	22.71	20.37	18.94	19.82



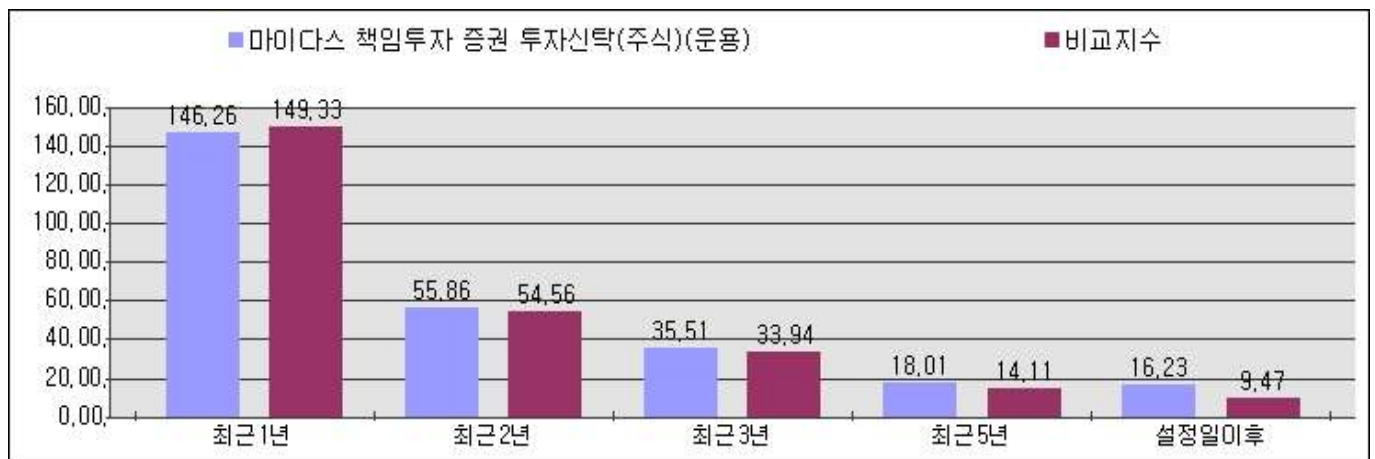
마이다스 책임투자 증권 투자 신탁(주식)C-Pe1	2017-10-18	143.83	54.23	34.05	16.72	17.37
비교지수	2017-10-18	149.33	54.56	33.94	14.11	11.33
수익률 변동성(%)	2017-10-18	25.66	22.72	20.38	18.95	19.76
마이다스 책임투자 증권 투자 신탁(주식)C-Pe2	2017-08-07	144.09	54.40	34.21	16.85	17.55
비교지수	2017-08-07	149.33	54.56	33.94	14.11	11.71
수익률 변동성(%)	2017-08-07	25.66	22.71	20.38	18.95	19.60
마이다스 책임투자 증권 투자 신탁(주식)C-I	2026-01-27	-	-	-	-	107.89
비교지수	2026-01-27	-	-	-	-	0.00
수익률 변동성(%)	2026-01-27	-	-	-	-	43.02

(주 1) 비교지수 : (KOSPI X 100%)

(주 2) 비교지수의 수익률에는 운용보수 등 투자신탁에 부과되는 보수 및 비용이 반영되지 않았습니다.

(주 3) 수익률 변동성(%)은 해당 기간 동안 집합투자기구의 연환산된 주간수익률의 표준편차

#### <연평균 수익률 추이(세전기준)>



#### 나. 연도별 수익률 추이

[단위: %]

종류	최초설정일	최근 1 년차	최근 2 년차	최근 3 년차	최근 4 년	최근 5 년차
		2025/04/20~ 2026/04/19	2024/04/20~ 2025/04/19	2023/04/20~ 2024/04/19	2022/04/20~ 2023/04/19	2021/04/20~ 2022/04/19
마이다스 책임투자 증권 투자신탁(주식)(운용)	2009-04-20	146.26	-1.36	2.51	-2.81	-5.4
비교지수	2009-04-20	149.33	-4.18	0.65	-5.29	-15
수수료선취-오프라인(A1)	2009-04-20	142.81	-2.91	0.86	-4.38	-6.9
비교지수	2009-04-20	149.33	-4.18	0.65	-5.29	-15
수수료미징구-오프라인-	2015-07-24	141.47	-3.49	0.26	-4.96	-7.46

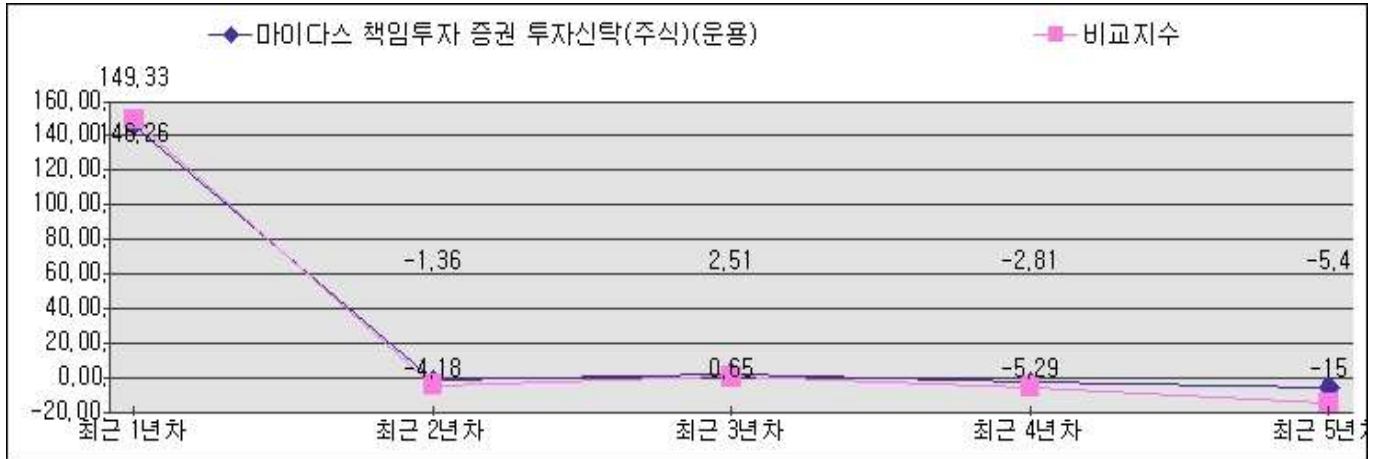
보수체감(C1)						
비교지수	2015-07-24	149.33	-4.18	0.65	-5.29	-15
수수료미징구-오프라인- 보수체감(C2)	2010-04-21	141.83	-3.35	0.41	-4.82	-7.32
비교지수	2010-04-21	149.33	-4.18	0.65	-5.29	-15
수수료미징구-오프라인- 기관(C-F)	2017-10-18	144.68	-2.07	1.75	-3.53	-6.09
비교지수	2017-10-18	149.33	-4.18	0.65	-5.29	-15
수수료미징구-오프라인- 보수체감(C3)	2018-02-28	142.16	-3.2	0.56	-4.67	-7.18
비교지수	2018-02-28	149.33	-4.18	0.65	-5.29	-15
수수료미징구-온라인(Ce)	2009-04-20	142.8	-2.91	0.86	-4.38	-6.9
비교지수	2009-04-20	149.33	-4.18	0.65	-5.29	-15
수수료미징구-오프라인- 보수체감(C4)	2012-04-23	142.6	-3.01	0.76	-4.48	-6.99
비교지수	2012-04-23	149.33	-4.18	0.65	-5.29	-15
수수료후취-온라인슈퍼(S)	2014-04-23	143.99	-2.38	1.42	-3.85	-6.39
비교지수	2014-04-23	149.33	-4.18	0.65	-5.29	-15
수수료선취-온라인(Ae)	2014-06-11	143.77	-2.48	1.32	-3.94	-6.48
비교지수	2014-06-11	149.33	-4.18	0.65	-5.29	-15
수수료미징구-오프라인- 개인연금(C-P1)	2016-01-19	142.93	-2.85	0.92	-4.32	-6.84
비교지수	2016-01-19	149.33	-4.18	0.65	-5.29	-15
수수료미징구-오프라인- 퇴직연금(C-P2)	2016-06-27	143.45	-2.62	1.17	-4.09	-6.62
비교지수	2016-06-27	149.33	-4.18	0.65	-5.29	-15
수수료후취-온라인슈퍼- 개인연금(S-P)	2016-06-30	144.21	-2.28	1.53	-3.75	-6.3
비교지수	2016-06-30	149.33	-4.18	0.65	-5.29	-15
수수료미징구-오프라인- 랩(C-W)	2017-11-15	144.75	-2.04	1.78	-3.51	-6.06
비교지수	2017-11-15	149.33	-4.18	0.65	-5.29	-15
수수료미징구-온라인- 개인연금(C-Pe1)	2017-10-18	143.83	-2.45	1.35	-3.91	-6.46
비교지수	2017-10-18	149.33	-4.18	0.65	-5.29	-15
수수료미징구-온라인- 퇴직연금(C-Pe2)	2017-08-07	144.09	-2.33	1.48	-3.8	-6.34
비교지수	2017-08-07	149.33	-4.18	0.65	-5.29	-15
수수료미징구-오프라인-	2026-01-27	-	-	-	-	-

고액(C-I)						
비교지수	2026-01-27	-	-	-	-	-

(주 1) 비교지수 : (KOSPI X 100%)

(주 2) 비교지수의 수익률에는 운용보수 등 투자신탁에 부과되는 보수 및 비용이 반영되지 않았습니다.

#### <연도별 수익률 추이(세전기준)>



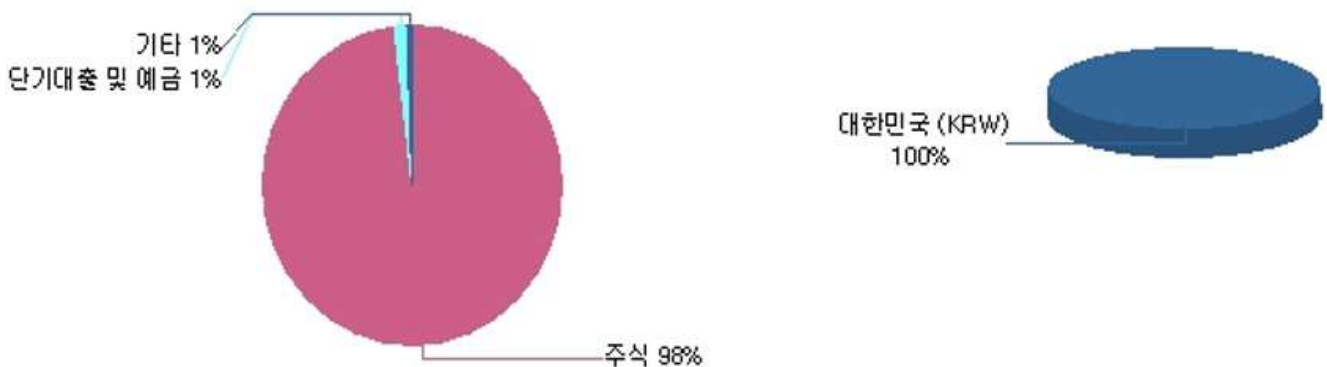
#### 다. 집합투자기구의 자산구성

마이더스 책임투자 증권 투자신탁(주식)(운용)

[2026.04.19 현재 / 단위 : 백만원, %]

통화별 구분	증권				파생상품		부동산	특별자산		단기대출 및 예금	기타	자산총액
	주식	채권	어음	집합투자 증권	장내	장외		실물자산	기타			
대한민국	716,933	0	0	0	0	0	0	0	0	10,263	4,260	731,456
	(98.01)	(0)	(0)	(0)	(0)	(0)	(0)	(0)	(0)	(1.4)	(0.58)	(100)
자산합계	716,933	0	0	0	0	0	0	0	0	10,263	4,260	731,456
	(98.01)	(0)	(0)	(0)	(0)	(0)	(0)	(0)	(0)	(1.4)	(0.58)	(100)

(주 1) 비중은 집합투자기구 자산총액 대비 비중



## 라. ESG 투자전략 이행현황

이 집합투자기구는 당사의 ESG 평가등급에 따라 편입 비중을 지속적으로 관리하고 있습니다.

[2026.04.19 기준]

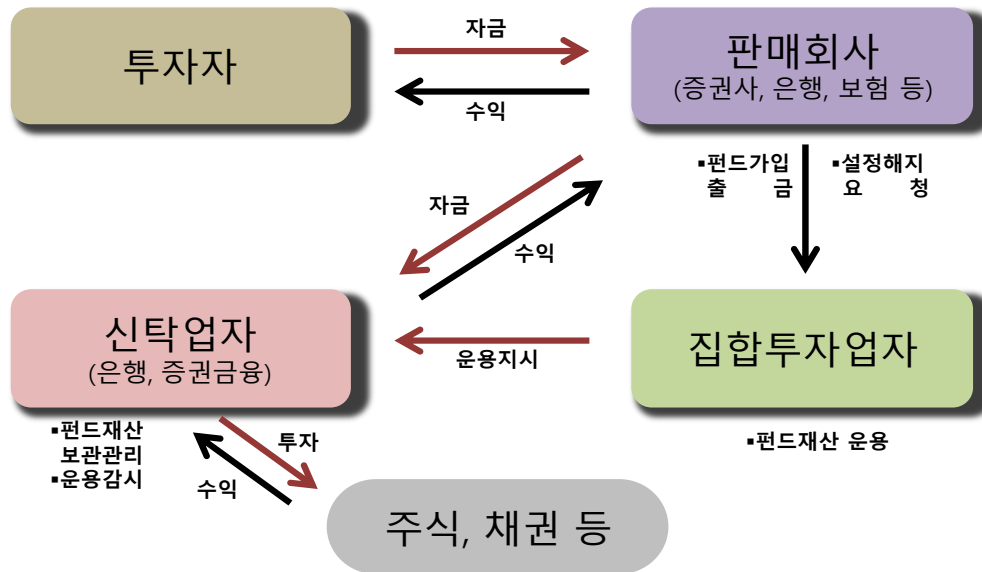
ESG 등급	기업 수	펀드 순자산 대비 비중(%)
A+	7	46.15
A	93	37.86
B+	46	10.51
B	17	2.19
C	6	0.47
D	1	0.21
N/A	23	1.72
합계	193	99.11

(주1) N/A로 표기된 비중은 아웃소싱 평가기관의 ESG 등급이 아직까지 존재하지 않는 경우입니다.

## 주주활동 내역

이 집합투자기구는 현재는 적극적 주주활동(연간 100건 이상의 의결권행사, 주주서한, 경영자 면담 요구 등)을 주요 투자전략으로 활용하지 않습니다. 다만, 당사는 수탁자로서 책임을 다하기 위해 적극적으로 의결권 행사 및 주주참여 활동을 하고 있으며 관련 내용은 당사 홈페이지(<http://midasasset.com/category/votingright-report/>)를 통해 매년 1회 이상 공개하고 있습니다.

## 제 4 부. 집합투자기구의 관련회사에 관한 사항



### 1. 집합투자업자에 관한 사항

#### 가. 회사개요

회사명	마이다스에셋자산운용주식회사
주소 및 연락처	서울특별시 종로구 경희궁길 20 (연락처 : 02-3787-3500, www.midasasset.com)
회사 연혁	1999.02.01 회사설립등기(납입자본금 70 억원) 1999.03.10 자산운용업 등록(금융감독위원회) 1999.07.07 상호변경: 마이다스자산운용(주) → 마이다스에셋자산운용(주) 2004.02.01 무상증자(납입자본금 100 억원)
자본금	100 억원
주요주주현황	이지혜(특수관계인 포함) (7.6%) 등

\* 당사가 취득한 자기주식은 주요 주주현황에서 제외하였음

#### 나. 주요업무

##### [주요업무]

투자신탁의 설정, 해지 / 투자신탁의 운용, 운용지시 / 투자회사 재산의 운용

##### [선관의무]

투자신탁의 집합투자업자는 선량한 관리자의 주의로써 집합투자재산을 관리하여야 하며, 집합투자자의 이익을 보호하여야 합니다

##### [책임]

집합투자업자가 법령, 집합투자계약 또는 투자설명서 등에 위배되는 행위를 하거나 그 업무를 소홀히 하여 수익자에게 손해를 발생시킨 때에는 그 손해를 배상할 책임이 있습니다 집합투자업자가 손해배상책임을 부담하는 경우 관련되는 이사 또는 감사(감사위원회 위원을 포함)에게도 귀책사유가 있는 때에는 집합투자업자는 이들과 연대하여

그 손해를 배상할 책임이 있습니다

[연대책임]

집합투자업자, 신탁업자, 판매회사, 일반사무관리회사 및 채권평가회사는 법에 의하여 집합투자자에 대한 손해배상 책임을 부담하는 경우 귀책사유가 있는 때에는 연대하여 손해배상책임을 집니다

다. 최근 2개 사업연도 요약 재무내용(억원)

재무상태표			손익계산서		
항 목	'25.3.31	'24.3.31	항 목	'25.3.31	'24.3.31
현금및예치금	411	321	영업수익	465	444
유가증권	723	676	영업비용	252	243
유형자산	408	423	영업이익	212	200
기타자산	76	88	영업외수익	9	21
<b>자산총계</b>	<b>1,618</b>	<b>1,507</b>	영업외비용	4	1
유동부채	54	51	법인세차감전순이익	214	220
고정부채	-	-	법인세비용	46	39
<b>부채총계</b>	<b>54</b>	<b>51</b>	<b>당기순이익</b>	<b>168</b>	<b>181</b>
자본금	100	100			
자본조정	-46	-48			
잉여금	1,509	1,403			
기타포괄손익누계액	-1	-1			
<b>자본총계</b>	<b>1,564</b>	<b>1,456</b>			

라. 운용자산 규모

[2026.04.17 현재, 단위: 억원, 순자산 기준]

집합투자 기구종류	증권					부동산	특별자산	혼합자산	MMF	총계
	주식형	혼합형	채권형	파생형	재간접형					
수탁고	210,771	9,464	133,391	1,723	2,201	4,961	-	8,597	-	371,109

※일임자산을 포함한 전체 운용자산 규모로, 금융투자협회 공시 기준

2. 운용관련 업무 수탁회사 등에 관한 사항: 해당사항 없음

3 집합투자재산 관리회사에 관한 사항(신탁업자)

가. 회사의 개요

회 사 명	(주)한국씨티은행
주 소	서울특별시 중구 청계천로 24
연 락 처	02-3455-2114
홈 페이지	www.citibank.co.kr

나. 주요업무

(1) 주요업무

투자신탁재산의 보관 및 관리

집합투자업자의 투자신탁재산 운용지시에 따른 자산의 취득 및 처분의 이행

집합투자업자의 투자신탁재산 운용지시에 따른 수익증권의 환매대금 및 이익금의 지급  
 집합투자업자의 투자신탁재산 운용지시 등에 대한 감시  
 집합투자재산에서 발생하는 이자·배당·수익금·임대료 등의 수령  
 무상으로 발행되는 신주의 수령  
 투자증권의 상환금의 수입  
 여유자금 운용이자의 수입  
 금융감독위원회가 인정하여 고시하는 업무

## (2) 신탁업자의 의무와 책임

**(의무)** ① 신탁업자 집합투자자를 위하여 법령, 집합투자규약, 투자설명서, 신탁계약에 따라 선량한 관리자로서 그 업무를 성실히 수행하여야 합니다

②신탁업자는 집합투자업자의 운용지시가 법령, 집합투자규약 또는 투자설명서에 위반되는지의 여부에 대하여 그 사항을 확인하고 위반이 있는 경우에는 집합투자업자에 대하여 당해 운용지시의 철회·변경 또는 시정을 요구하여야 합니다

③ 신탁업자의 확인사항

▸ 투자설명서가 법령·집합투자규약에 부합하는지의 여부 / 집합투자재산의 평가가 공정한지의 여부 / 기준가격 산출이 적정한지의 여부 / 운용지시 시정요구 등에 대한 집합투자업자의 이행내역 / 투자신탁재산별 자산배분내역 및 배분결과 / 집합투자재산 명세서와 신탁업자가 보관/관리 중인 집합투자재산의 내역이 일치하는지 여부

**(책임)** 신탁업자가 법령, 집합투자규약 또는 투자설명서에 위배되는 행위를 하거나 그 업무를 소홀히 하여 수익자에게 손해를 발생시킨 때에는 그 손해를 배상할 책임이 있습니다 신탁업자가 손해배상책임을 부담하는 경우 관련되는 이사 또는 감사(감사위원회 위원을 포함)에게도 귀책사유가 있는 때에는 집합투자업자는 이들과 연대하여 그 손해를 배상할 책임이 있습니다

**(연대책임)** 집합투자업자, 신탁업자, 판매회사, 일반사무관리회사 및 채권평가회사는 법에 의하여 집합투자자에 대한 손해배상책임을 부담하는 경우 귀책사유가 있는 때에는 연대하여 손해배상책임을 집니다

## 4. 일반사무관리회사에 관한 사항

### 가. 회사의 개요

회 사 명	하나펀드서비스
주 소	서울특별시 중구 을지로 66
연 락 처	02-6714-4600
홈 페이지	<a href="http://www.hanais.co.kr">http://www.hanais.co.kr</a>

### 나. 주요업무

#### (1) 주요업무

기준가격 계산에 관한 업무 및 보수인출 등의 업무를 수행합니다.

#### (2) 일반사무관리회사의 의무

기준가격 계산의 오류 및 집합투자업자와 맺은 계약의 불이행 등으로 인해 수익자에게 손실을 초래하는 경우 그 손해를 배상할 책임이 있습니다.

## 5. 집합투자기구 평가회사에 관한 사항: 해당사항 없음

## 6. 채권평가회사에 관한 사항

### 가. 회사의 개요

회 사 명	한국자산평가	KIS채권평가	나이스피앤아이
주 소	서울특별시 종로구 율곡로 88	서울특별시 영등포구 국제금융로6길 38	서울특별시 영등포구 국회대로 70길 19
연 락 처	02-2251-1300	02-3215-1400	02-398-3966
홈 페이지	<a href="http://www.koreaap.com">www.koreaap.com</a>	<a href="http://www.bond.co.kr">www.bond.co.kr</a>	<a href="http://www.nicepni.com">www.nicepni.com</a>

### 나. 주요업무

채권시가평가 정보 제공, 채권 관련 자료 및 분석도구 제공, 집합투자재산에 속하는 채권 등 투자증권 및 파생상품의 가격을 평가하고 이를 이 투자신탁의 집합투자업자 및 사무관리회사에 제공 등

## 7. ESG 관련 평가회사에 관한 사항

### 가. 회사의 개요

회 사 명	한국ESG연구소
주 소	서울특별시 중구 삼일대로 343
연 락 처	02-769-3040
홈 페이지	<a href="http://www.kesgresearch.com/">http://www.kesgresearch.com/</a>

### 나. 주요업무

기업의 ESG 성과 및 리스크 평가, 의안분석, ESG 투자전략 개발 및 자문 등



## 제 5 부. 기타 투자자보호를 위해 필요한 사항

### 1. 투자자의 권리에 관한 사항

#### 가. 투자자총회 등

##### (1) 투자자총회의 구성

- 이 투자신탁에는 전체 수익자로 구성되는 수익자총회를 둡니다.
- 수익자총회는 법령 또는 신탁계약에서 정한 사항에 대하여만 결의할 수 있습니다.
- 종류형 집합투자신탁인 경우에는 수익자총회의 결의가 필요한 경우로서 특정 종류의 집합투자증권의 수익자에게 대해서만 이해관계가 있는 때에는 당해 종류의 수익자로 구성되는 수익자총회를 개최할 수 있습니다. 종류 수익자총회의 소집 및 의결권 행사방법 등은 아래의 투자자총회의 소집 절차를 준용합니다. 다만, 종류 수익자총회의 운용비용은 그 종류집합투자기구의 비용으로 처리됩니다.
- 모자형투자신탁인 경우, 모투자신탁의 수익자총회의 목적이 자투자신탁의 수익자의 이해에 영향을 미치는 경우 모투자신탁의 수익자총회와 자투자신탁의 수익자총회는 동일한 시간 및 장소에서 소집됩니다.

##### (2) 투자자총회의 소집 및 의결권 행사방법

###### ① 수익자총회의 소집

- 수익자총회는 투자신탁을 설정한 집합투자업자가 소집합니다. 다만, 신탁업자 또는 수익증권 총좌수의 100분의 5 이상을 소유한 수익자가 수익자총회의 목적과 소집의 이유를 기재한 서면을 제출하여 수익자총회의 소집을 집합투자업자에 요청하는 경우 집합투자업자는 1월 이내에 수익자총회를 소집하여야 합니다. 이 경우 집합투자업자가 정당한 사유 없이 수익자총회를 소집하기 위한 절차를 거치지 아니하는 경우에는 그 신탁업자 또는 발행된 수익증권 총좌수의 100분의 5 이상을 소유한 수익자는 금융위원회의 승인을 받아 수익자총회를 개최할 수 있습니다.
- 수익자총회의 서면통지는 전자등록기관에 위탁하여야 하며, 전자등록기관은 수익자총회의 소집을 통지하거나 수익자의 청구가 있을 때에는 의결권 행사를 위한 서면을 보내야 합니다.
- 집합투자업자가 수익자총회를 소집할 경우에는 수익자총회일을 정하여 2주간 전에 각 수익자에 대하여 회의의 목적사항을 기재한 통지서를 서면 또는 컴퓨터 통신으로 통지하여야 합니다.

###### ② 의결권 행사방법

- 수익자총회는 출석한 수익자의 의결권의 과반수와 발행된 수익증권 총좌수 4분의 1 이상의 수로 결의합니다. 다만, 법에서 정한 수익자총회의 결의사항 외에 신탁계약으로 정한 수익자총회의 결의사항에 대하여는 출석한 수익자의 의결권의 과반수와 발행된 수익증권의 총좌수의 5분의 1 이상의 수로 결의할 수 있습니다.
- 수익자는 법 제190조제6항 및 법 시행령 제221조에 의하여 수익자총회에 출석하지 아니하고 서면에 의하여 의결권을 행사할 수 있습니다. 이 경우 수익자는 서면에 의결권 행사의 내용을 기재하여 수익자총회일 전날까지 집합투자업자에 제출하여야 합니다. 다만, 다음 각 호의 요건을 모두 충족하는 경우에는 수익자총회에 출석한 수익자가 소유한 수익증권의 총좌수의 결의내용에 영향을 미치지 아니하도록 의결권을 행사(이하 “간주 의결권행사”라 한다)한 것으로 봅니다.

가) 수익자에게 집합투자규약에 기재된 간주의결권행사의 방법에 따라 집합투자규약에 기재된 내용을 서면, 전화·전신·모사전송, 전자우편 및 이와 비슷한 전자통신의 방법으로 의결권 행사에 관한 통지가 있었으나 의결권이 행사되지 아니하였을 것

나) 간주의결권행사의 방법이 집합투자규약에 기재되어 있을 것

다) 수익자총회에서 의결권을 행사한 수익증권의 총좌수가 발행된 수익증권의 총좌수의 10분의 1 이상일 것

라) 그 밖에 수익자를 보호하기 위하여 수익자의 이익보호와 수익자총회의 결의의 공정성 등을 위하여 간주의 결권행사의 결과를 수익자에게 제공하는 방법 등 금융위원회가 정하여 고시하는 간주의결권행사의 방법과 절차를 따를 것

- 서면에 의하여 행사한 의결권의 수는 수익자총회에 출석하여 행사한 의결권의 수에 산입합니다.
- 집합투자업자는 수익자로부터 제출된 의결권행사를 위한 서면과 의결권행사에 참고할 수 있는 자료를 수익자총회일부터 6월간 본점에 비치하여야 하며, 수익자는 집합투자업자의 영업시간 중에 언제든지 서면 및 자료의 열람과 복사를 청구할 수 있습니다.

### ③ 연기수익자총회

- 집합투자업자(법 제190조제3항 후단에 따라 수익자총회를 소집하는 신탁업자 또는 발행된 수익증권 총좌수의 100분의 5 이상을 소유한 수익자를 포함)는 법 제190조제5항에 따른 수익자총회의 결의가 이루어지지 아니한 경우 그 날부터 2주 이내에 연기된 수익자총회(이하 "연기수익자총회"라 한다)를 소집하여야 합니다.
- 집합투자업자는 연기수익자총회를 수집하려는 경우에는 연기수익자총회일 1주 전까지 연기수익자총회의 소집을 통지하여야 합니다.
- 연기수익자총회의 결의는 법 제190조제8항에 따라 출석한 수익자의 의결권의 과반수와 발행된 수익증권 총좌수의 8분의 1 이상의 수로 결의합니다. 다만, 법에서 정한 수익자총회의 결의사항 외에 신탁계약으로 정한 수익자총회의 결의사항에 대하여는 출석한 수익자의 의결권의 과반수와 발행된 수익증권의 총좌수의 10분의 1 이상의 수로 결의할 수 있습니다.
- 연기수익자총회의 결의에도 법 제190조제6항의 수익자의 서면에 의한 의결권 행사 및 간주의결권행사에 관한 내용을 준용합니다.

## (3) 투자자총회의 결의사항

다음에 해당하는 사항은 수익자총회의 의결에 의하여야 합니다.

- ① 집합투자업자, 신탁업자 등이 받는 보수, 그 밖의 수수료의 인상
- ② 신탁업자의 변경(합병, 분할, 분할합병, 자본시장과 금융투자업에 관한 법률 시행령 제216조에서 정한 사유 및 법 시행령 제245조제5항에 따라 둘 이상의 집합투자기구의 자산을 다른 모집합투자기구로 이전함에 따라 그 집합투자기구의 신탁업자가 변경되는 경우 제외)
- ③ 신탁계약기간의 변경(단, 투자신탁을 설정할 당시에 그 기간 변경이 신탁계약서에 명시되어 있는 경우 제외)
- ④ 투자신탁의 합병(투자신탁을 설정한 집합투자업자는 그 집합투자업자가 운용하는 다른 투자신탁을 흡수하는 방법으로 투자신탁을 합병할 수 있으며, 투자신탁을 설정한 집합투자업자는 투자신탁을 합병하고자 하는 경우 관련법령에 따라 작성된 합병계획서를 작성하여 합병하는 각 투자신탁의 수익자총회의 결의를 거쳐야 한다. 다만, 건전한 거래 질서를 해할 우려가 적은 소규모 투자신탁의 합병 등 관련법령으로 정하는 경우는 제외한다.)
- ⑤ 투자신탁의 환매연기 발생시 후속 조치
- ⑥ 투자신탁의 종류의 변경
- ⑦ 주된 투자대상자산의 변경
  - ⑦의 2. 투자대상자산에 대한 투자한도의 변경(법 제80조제1항제3호의2 각 목 외의 부분에 따른 투자행위로 인한 경우만 해당한다.)
- ⑧ 집합투자업자의 변경(합병, 분할, 분할합병, 법 제420조제3항제1호 및 제2호에 따른 금융위원회의 조치에 따라 집합투자업자가 변경되는 경우, 금융산업의 구조개선에 관한 법률 제10조제1항제6호부터 제8호까지의 규정에 따른 금융위원회의 명령에 따라 집합투자업자가 변경되는 경우를 제외한다.)

- ⑨ 환매금지형투자신탁이 아닌 투자신탁의 환매금지투자신탁으로의 변경
- ⑩ 환매대금 지급일의 연장
- ⑪ 그 밖에 수익자를 보호하기 위하여 필요한 사항으로 금융위원회가 정하여 고시하는 사항

#### (4) 반대수익자의 수익증권매수청구권

- 투자신탁의 수익자는 다음 각 호의 어느 하나에 해당하는 경우 집합투자업자에게 수익증권의 수를 기재한 서면으로 자기가 소유하고 있는 수익증권의 매수를 청구할 수 있습니다.
  - ① 법 제188조제2항 각 호 외의 부분 후단에 따른 신탁계약의 변경 또는 제193조제2항에 따른 투자신탁의 합병에 대한 수익자총회의 결의에 반대(수익자총회 전에 해당 집합투자업자에게 서면으로 그 결의에 반대하는 의사를 통지한 경우로 한정한다)는 수익자가 그 수익자총회의 결의일로부터 20일 이내에 수익증권의 매수를 청구하는 경우
  - ② 법 제193조제2항 각 호 외의 부분 단서(건전한 거래 질서를 해할 우려가 적은 소규모 투자신탁의 합병 등 대통령령으로 정하는 경우)에 따른 투자신탁의 합병에 반대하는 수익자가 집합투자업자가 법 시행령 제225조의2제2항에 따른 통지를 한 날부터 20일 이내에 그 집합투자업자에게 서면으로 합병에 반대하는 의사를 통지하여 수익증권의 매수를 청구하는 경우
- 집합투자업자는 위의 청구가 있는 경우에는 매수청구기간이 만료된 날부터 15일 이내에 그 투자신탁재산으로 수익증권을 매수하는 경우에는 매수청구기간의 종료일에 환매청구한 것으로 보아 집합투자계약에서 정하는 바에 따라 그 수익증권을 매수하여야 합니다. 다만, 매수자금이 부족하여 매수에 응할 수 없는 경우에는 금융위원회의 승인을 받아 수익증권의 매수를 연기할 수 있습니다.

#### 나. 잔여재산분배

금융위원회의 승인을 받아 투자신탁을 해지하는 경우, 그리고 신탁계약서에서 정한 신탁계약기간의 종료, 수익자총회의 투자신탁 해지 결의, 투자신탁의 등록 취소 등의 사유로 투자신탁을 해지하는 경우 집합투자업자는 신탁계약이 정하는 바에 따라 투자신탁재산에 속하는 자산을 해당 수익자에게 지급할 수 있습니다.

#### 다. 장부·서류의 열람 및 등·초본 교부청구권

투자자는 집합투자업자(투자신탁이나 투자익명조합의 집합투자업자에 한하며, 해당 집합투자증권을 판매한 투자매매업자 및 투자중개업자를 포함합니다.)에게 영업시간 중에 이유를 기재한 서면으로 그 투자자에 관련된 집합투자재산에 관한 장부·서류의 열람이나 등본 또는 초본의 교부를 청구할 수 있습니다. 이 경우 그 집합투자업자는 대통령령으로 정하는 정당한 사유가 없는 한 이를 거절하여서는 안됩니다.

투자자가 열람이나 등본 또는 초본의 교부를 청구할 수 있는 장부·서류는 다음과 같습니다.

- ▶ 집합투자재산 명세서 / 집합투자증권 기준가격대장 / 재무제표 및 그 부속명세서 / 집합투자재산 운용내역서
- 집합투자업자는 집합투자계약을 인터넷 홈페이지 등을 이용하여 공시하여야 합니다.

#### 라. 손해배상책임

- 금융투자업자는 법령·집합투자계약·투자설명서에 위반하는 행위를 하거나 그 업무를 소홀히 하여 투자자에게 손해를 발생시킨 경우에는 그 손해를 배상할 책임이 있습니다. 다만, 배상의 책임을 질 금융투자업자가 상당한 주의를 하였음을 증명하거나 투자자가 금융투자상품의 매매, 그 밖의 거래를 할 때에 그 사실을 안 경우에는 배상의 책임을 지지 않습니다.
- 금융투자업자가 손해배상책임을 지는 경우로서 관련되는 임원에게도 귀책사유가 있는 경우에는 그 금융투자업자와

관련되는 임원이 연대하여 그 손해를 배상할 책임이 있습니다.

- 증권신고서(정정신고서 및 첨부서류를 포함)와 투자설명서(예비투자설명서 및 간이투자설명서를 포함) 중 중요사항에 관하여 거짓의 기재 또는 표시가 있거나 중요사항이 기재 또는 표시되지 아니함으로써 증권의 취득자가 손해를 입은 경우에는 아래와 같이 해당 주체는 손해를 배상할 책임이 있습니다. 다만, 배상의 책임을 질 자가 상당한 주의를 하였음에도 불구하고 이를 알 수 없었음을 증명하거나 그 증권의 취득자가 취득의 청약을 할 때에 그 사실을 안 경우에는 배상의 책임을 지지 않습니다.
- ▶ 해당 증권신고서의 신고인과 신고당시의 발행인의 이사, 증권신고서의 작성을 지시하거나 집행한 자, 해당 증권신고서의 기재사항 또는 그 첨부서류가 진실 또는 정확하다고 증명하여 서명한 공인회계사·감정인 또는 신용평가를 전문으로 하는 자 등, 해당 증권신고서의 기재사항 또는 그 첨부서류에 자기의 평가·분석·확인·의견이 기재되는 것에 대하여 동의하고 그 기재내용을 확인한 자, 해당 증권의 인수인 또는 주선인(인수인 또는 주선인이 2인 이상인 경우에는 관련법령으로 정하는 자를 말한다.), 해당 투자설명서를 작성한 자, 매출의 방법에 의한 경우 매출신고 당시의 그 매출인

#### 마. 재판관할

수익자가 소송을 제기하는 때에는 수익자의 선택에 따라 수익자의 주소지 또는 수익자가 거래하는 집합투자업자 또는 판매회사의 영업점포 소재지를 관할하는 법원에 제기할 수 있습니다. 다만, 수익자가 외국환거래법에 의한 비거주자인 경우에는 수익자가 거래하는 집합투자업자 또는 판매회사의 영업점포 소재지를 관할하는 법원에 제기하여야 합니다.

#### 바. 기타 투자자의 권리보호에 관한 사항

- 이 상품의 집합투자계약 등 상품에 대한 추가정보를 원하시는 고객은 이 상품의 집합투자업자 또는 판매회사에 자료를 요구할 수 있습니다.
- 이 상품의 기준가 변동 등 운용실적에 관해서는 이 상품의 집합투자업자 또는 판매회사에 요구할 수 있습니다.
- 이 상품의 투자설명서 및 기준가 변동 등은 한국금융투자협회에서 열람, 복사하거나, 한국금융투자협회 인터넷([www.kofia.or.kr](http://www.kofia.or.kr))에서 확인할 수 있습니다.

### 2. 집합투자기구의 해지에 관한 사항

#### ▶ 의무해지

집합투자업자는 다음의 어느 하나에 해당하는 경우에는 지체없이 투자신탁을 해지하여야 합니다. 이 경우 집합투자업자는 그 해지사실을 지체없이 금융위원회에 보고하여야 합니다.

- 신탁계약에서 정한 신탁계약기간의 종료 / 수익자총회의 투자신탁 해지결의 / 투자신탁의 피흡수 합병 / 투자신탁의 등록 취소 / 수익자의 총수가 1인이 되는 경우. 다만, 법 제6조제6항에 따라 인정되거나 건전한 거래질서를 해할 우려가 없는 경우로서 법시행령 제224조의2에서 정하는 경우는 제외

#### ▶ 임의해지

집합투자업자는 다음의 경우 금융위원회의 승인을 받지 아니하고 투자신탁을 해지할 수 있으며, 이 경우 집합투자업자는 그 해지사실을 지체없이 금융위원회에 보고하여야 합니다.

- 1) 수익자 전원이 동의한 경우
- 2) 해당 투자신탁의 수익증권 전부에 대한 환매의 청구를 받아 신탁계약을 해지하려는 경우
- 3) 투자신탁을 설정한 후 1년(법시행령 제81조제3항제1호의 집합투자기구의 경우에는 설정 이후 2년)이 되는 날에 원본액이 50억원 미만인 경우

4) 투자신탁을 설정하고 1년(법시행령 제81조제3항제1호의 집합투자기구의 경우에는 설정 이후 2년)이 지난 후 1개월간 계속하여 투자신탁의 원본액이 50억원 미만인 경우

※ 3) 및 4) 규정에 의하여 이 투자신탁을 해지하고자 하는 경우 집합투자업자는 해지사유, 해지일자, 상환금 등의 지급방법 및 기타 해지관련사항을 집합투자업자(www.midasasset.com)·판매회사 및 한국금융투자협회 (www.kofia.or.kr)의 인터넷 홈페이지·집합투자업자·판매회사의 본·지점 및 영업소에 게시하고 판매회사를 통해 전자우편을 이용하여 수익자에게 통보하거나 전자등록기관을 통하여 수익자에게 개별통지하여야 합니다.

### 3. 집합투자기구의 공시에 관한 사항

#### 가. 정기보고서

##### (1) 영업보고서 및 결산서류 제출 등

###### [영업보고서]

집합투자업자는 집합투자재산에 관한 매 분기의 영업보고서를 법 시행령 제94조제1항의 규정에 따라 작성하여 매 분기 종료 후 2개월 이내에 금융위원회 및 한국금융투자협회에 제출해야 합니다.

- 집합투자업자는 집합투자재산에 관한 영업보고서를 아래의 서류로 구분하여 작성하여야 합니다.

- 1) 투자신탁의 설정현황 또는 투자익명조합의 출자금 변동상황
- 2) 집합투자재산의 운용현황과 집합투자증권의 기준가격표
- 3) 법제87조제8항제1호·제2호에 따른 의결권의 구체적인 행사내용 및 그 사유를 적은 서류
- 4) 집합투자재산에 속하는 자산 중 주식의 매매회전율과 자산의 위탁매매에 따른 투자중개업자별 거래금액·수수료와 그 비중

###### [결산서류]

집합투자업자는 다음 각 호의 어느 하나에 해당하는 사유가 발생한 경우 그 사유가 발생한 날로부터 2개월 이내에 이 투자신탁재산에 대한 결산서류를 작성하여 회계감사인의 회계감사를 받아야 하고, 이 결산서류는 금융위원회 및 협회에 제출하여야 합니다. 다만 법시행령 제264조에 해당하는 경우에는 그러하지 아니합니다.

- 1) 집합투자기구의 회계기간 종료
- 2) 집합투자기구의 계약기간 또는 존속기간의 종료
- 3) 집합투자기구의 해지 또는 해산

##### (2) 자산운용보고서

- 집합투자업자는 자산운용보고서를 작성하여 신탁업자의 확인을 받아 3개월마다 1회 이상 당해 투자자에게 교부하여야 합니다. 자산운용보고서를 교부하는 경우에는 집합투자증권을 판매한 판매회사 또는 전자등록기관을 통하여 기준일로부터 2개월 이내에 직접, 전자우편 또는 이와 비슷한 전자통신의 방법으로 교부하여야 하나, 투자자가 해당 집합투자기구에 투자한 금액이 100만원 이하이거나, 수익자에게 전자우편 주소가 없는 등의 경우에는 법 제89조 제2항 제1호의 방법에 따라 공시하는 것으로 갈음할 수 있으며, 수익자가 우편발송을 원하는 경우에는 그에 따라야 합니다.

- 자산운용보고서에는 다음 사항을 기재하여야 합니다.

- ① 회계기간의 개시일부터 3개월이 종료되는 날, 회계기간의 말일, 계약기간의 종료일 또는 존속기간의 만료일, 해지일 또는 해산일 중 어느 하나에 해당하는 날 현재의 해당 집합투자기구의 자산·부채 및 집합투자증권의 기준가격
- ② 직전의 기준일(직전의 기준일이 없는 경우에는 해당 집합투자기구의 최초설정일 또는 성립일)부터 해당

기준일까지의 기간 중 운용경과의 개요 및 해당 운용기간 중의 손익사항

- ③ 기준일 현재 집합투자재산에 속하는 자산의 종류별 평가액과 집합투자재산 총액에 대한 각각의 비율
- ④ 해당 운용기간 중 매매한 주식의 총수, 매매금액 및 해당 운용기간 중 매도한 주식가액의 총액을 그 해당 운용기간 중 봉한 주식의 평균가액으로 나눈 비율인 매매회전을
- ⑤ 그 밖에 법 시행령 제92조제3항에서 정하는 사항

- 투자자가 수시로 변동되는 등 아래의 경우에는 자산운용보고서를 투자자에게 적용하지 아니할 수 있습니다.

- ① 투자자가 자산운용보고서의 수령을 거부한다는 의사를 서면, 전화·전신·팩스, 전자우편 또는 이와 비슷한 전자통신의 방법으로 표시한 경우
- ② 단기금융집합투자기구를 설정 또는 설립하여 운용하는 경우로서 매월 1회이상 집합투자업자, 판매회사, 한국금융투자협회의 인터넷 홈페이지를 이용하여 공시하는 방법으로 자산운용보고서를 공시하는 경우
- ③ 환매금지형집합투자기구를 설정 또는 설립하여 운용하는 경우로서 3개월마다 1회 이상 집합투자업자, 판매회사, 협회의 인터넷 홈페이지를 이용하여 공시하는 방법으로 자산운용보고서를 공시하는 경우
- ④ 투자자가 소유하고 있는 집합투자증권의 평가금액이 10만원 이하인 경우로서 집합투자규약에 자산운용보고서를 제공하지 아니한다고 정하고 있는 경우

### (3) 자산보관·관리보고서

신탁업자는 집합투자기구의 회계기간 종료, 집합투자기구의 계약기간 또는 존속기간의 종료 등 어느 하나의 사유가 발생한 날로부터 2개월 이내에 다음 사항이 기재된 자산보관·관리보고서를 작성하여 투자자에게 교부하여야 합니다. 자산보관·관리보고서를 교부하는 경우에는 집합투자증권을 판매한 판매회사 또는 전자등록기관을 통하여 직접 또는 전자우편 발송의 방법으로 교부하여야 합니다. 다만, 수익자에게 전자우편 주소가 없는 등의 경우에는 법 제89조 제2항 제1호 및 제3호의 방법에 따라 공시하는 것으로 갈음할 수 있으며, 수익자가 우편발송을 원하는 경우에는 그에 따라야 합니다.

- 1) 집합투자규약의 주요 변경사항
- 2) 투자운용인력의 변경
- 3) 집합투자자총회의 결의내용 등

### (4) 기타장부 및 서류

집합투자업자·신탁업자·판매회사 및 일반사무관리회사는 금융위원회가 정하는 바에 따라 그 업무에 관한 장부 및 서류를 작성하여 본점 및 지점에 비치하거나 인터넷 홈페이지를 이용하여 공시하여야 합니다.

## 나. 수시공시

### (1) 신탁계약변경에 관한 공시

집합투자업자는 신탁계약을 변경하고자 하는 경우에는 신탁업자와 변경계약을 체결하여야 합니다. 이 경우 신탁계약 중 다음에 해당하는 사항의 변경은 수익자총회의 결의를 거쳐야 합니다.

- ① 집합투자업자·신탁업자 등이 받는 보수, 그 밖의 수수료의 인상
- ② 신탁업자의 변경(합병, 분할, 분할합병, 그 밖에 법 시행령 제 216 조로 정하는 사유로 변경되는 경우를 제외한다)
- ③ 신탁계약기간의 변경(투자신탁을 설정할 당시에 그 기간 변경이 신탁계약서에 명시되어 있는 경우 제외)
- ④ 투자신탁의 합병
- ⑤ 투자신탁의 종류의 변경

⑥ 주된 투자 대상 자산의 변경

⑥의 2. 투자대상자산에 대한 투자한도의 변경(법령 제 80 조제 1 항제 3 호의 2 각 목 외의 부분에 따른 투자행위로 인한 경우만 해당)

⑦ 집합투자업자의 변경(합병, 분할, 분할합병, 법 제 420 조 제 3 항 제 1 호 및 제 2 호에 따른 금융위원회의 조치에 따라 집합투자업자가 변경되는 경우, 금융산업의 구조개선에 관한 법률 제 10 조 제 1 항 제 6 호부터 제 8 호까지의 규정에 따른 금융위원회의 명령에 따라 집합투자업자가 변경되는 경우를 제외한다)

⑧ 환매금지형투자신탁이 아닌 투자신탁의 환매금지투자신탁으로의 변경

⑨ 환매대금 지급일의 연장

⑩ 그 밖에 수익자를 보호하기 위하여 필요한 사항으로 금융위원회가 정하여 고시하는 사항

집합투자업자는 신탁계약을 변경한 경우에는 인터넷 홈페이지 등을 이용하여 공시하여야 하며, 수익자총회의 결의에 따라 신탁계약을 변경한 경우에는 공시 외에 이를 수익자에게 통지하여야 합니다.

**(2) 수시 공시**

집합투자업자는 다음에 해당하는 사항이 발행한 경우 지체없이 집합투자업자([www.midasasset.com](http://www.midasasset.com)) · 판매회사 및 한국금융투자협회([www.kofia.or.kr](http://www.kofia.or.kr))의 인터넷 홈페이지 등을 이용하여 공시하고, 집합투자업자 · 판매회사의 본 · 지점 및 영업소에 게시하며, 판매회사로 하여금 전자우편을 이용하여 수익자에게 알리게 하여야 합니다.

① 운용전문인력의 변경이 있는 경우 그 사실과 변경된 투자운용인력의 운용경력

② 환매연기 또는 환매재개의 결정 및 그 사유

③ 대통령령이 정하는 부실자산이 발생한 경우 그 명세 및 상각률

④ 집합투자자총회의 결의내용

⑤ 투자설명서의 변경.

다만, 법령 등의 개정 또는 금융위원회의 명령에 따라 변경하거나 집합투자규약의 변경에 의한 투자설명서 변경, 단순한 자구수정 등 경미한 사항을 변경, 투자운용인력의 변경이 있는 경우로서 법 제 123 조제 3 항제 2 호에 따라 투자설명서를 변경하는 경우는 제외

⑥ 집합투자업자의 합병, 분할, 분할합병 또는 영업의 양도·양수

⑦ 집합투자업자 또는 일반사무관리회사가 기준가격을 잘못 산정하여 이를 변경하는 경우 그 내용 (법 시행령 제 262 조 제 1 항 후단에 따라 공고, 게시하는 경우에 한한다)

⑧ 사모집합투자기구가 아닌 투자신탁을 설정한 후 1 년(법시행령 제 81 조제 3 항제 1 호의 집합투자기구의 경우에는 설정 이후 2 년) 경과시점에서 설정원본이 50 억원 미만인 경우 또는 투자신탁을 설정하고 1 년(법시행령 제 81 조제 3 항제 1 호의 집합투자기구의 경우에는 설정 이후 2 년)이 경과한 이후 1 개월간 계속하여 투자신탁의 설정원본이 50 억원 미만인 경우

⑨ 그 밖에 투자자의 투자판단에 중대한 영향을 미치는 사항으로 금융위원회가 정하는 사항

**(3) 집합투자재산의 의결권 행사에 관한 공시**

집합투자업자는 집합투자재산에 속하는 주식의 의결권 행사 내용 등을 다음에 따라 공시해야 합니다.

- 법 제87조 제2항 및 제3항에 따라 주주의결사항에 대하여 의결권을 행사하는 경우: 의결권의 구체적인 행사내용 및 그 사유

- 의결권공시대상법인에 대하여 의결권을 행사하는 경우: 의결권의 구체적인 행사내용 및 그 사유

- 의결권 공시대상 법인에 대하여 의결권을 행사하지 아니한 경우: 의결권을 행사하지 아니한 구체적인 사유

의결권행사에 관한 공시는 다음에 해당하는 방법에 의하여야 합니다.

- 집합투자업자는 집합투자재산에 속하는 주식 중 주권상장법인으로서 법87조제7항에 따른 의결권 공시대상법인 이 발행한 주식의 의결권 행사 내용 등을 공시하여야 합니다.
- 이 경우 집합투자업자는 매년 4월 30일까지 직전 연도 4월 1일부터 1년간 행사한 의결권 행사 내용 등을 증권 시장을 통하여 공시하여야 합니다.

#### 4. 이해관계인 등과의 거래에 관한 사항

가. 이해관계인과의 거래내역: 해당사항 없음

나. 집합투자기간 거래에 관한 사항: 해당사항 없음

다. 투자중개업자의 선정기준

구분	내용
주식	<p>1. 평가항목 기업방문 및 당사 내방 설명회 주선 능력, 투자정보, 매매 체결 능력 등을 종합적으로 고려하며, 심사 항목별 평가 점수의 합계를 제한하여, 특정 평가자의 의견이 과다하게 반영되지 않도록 합니다. 매매체결(속도 및 정확성) 능력의 경우 마이너스 점수 제도를 채택하고 있습니다.</p> <p>2. 선정방법 포트폴리오 매니저, 애널리스트, 트레이더 등 중개회사와 업무적으로 관련이 있는 담당자 전원이 매월 중개회사에 대한 평가를 실시하여 중개회사를 선정합니다.</p> <p>3. 회사 경영관련 비용, 마케팅 비용, 리서치와 무관한 정보 및 시스템 제공 등은 매매를 대가로 제공될 수 없는 서비스이며, 펀드매니저는 매매관련 수수료 및 매매대가 이익을 증가시키기 위하여 매매주문을 해서는 안되도록 규정하고 있습니다.</p>
채권	<p>1. 평가방법 매분기 중개회사에 대해 선정된 항목에 따라 정성 평가하고, 전체 점수를 합산하여 중개회사의 순위 결정/ 각 중개회사별 점수를 기준으로 위탁 매매 배정</p> <p>2. 평가주체: 채권운용역</p> <p>3. 평가항목 시장상황 및 호가의 정확성, 거래체결 빈도, Research 자료제공 여부, Back Office 업무처리 능력</p>

주) 매매대가 이익: 중개회사에 지급하는 수수료에 대한 대가로 중개회사가 조사분석에 대한 비용이나 운용에 관련된 서비스에 대한 비용을 대신 지급하는 것을 말합니다.

※ 평가 항목 및 선정 기준은 법규 또는 당사 내부 규정에 따라 변경될 수 있습니다.

#### 5. 집합투자업자의 고유재산 투자에 관한 사항

- 투자목적
  - 1) 한층 더 책임감 있는 운용으로 투자자들의 펀드 운용에 대한 신뢰도 증가
  - 2) 펀드의 적정 운용규모를 확보하여 고유재산 및 펀드의 효율적인 운용을 동시에 추구
- 투자계획 : 2.5 억원씩 4 회에 걸쳐 고유자금 집행
- 최초 투자금액



대상펀드	투자금액
마이더스 책임투자 증권 투자신탁 (주식)	총 10 억원

- 투자기간

1) 최초 투자일(2017.02.17)로부터 최소 1 년이상 유지할 계획임

2) 환매는 안정적인 펀드 운용이 가능하도록 최초 환매시점 결정 이후 최소 3 회 이상 분할하여 환매

- 고유재산 환매내역

환매청구일자	환매금액
2019-02-14	약 2.6 억원
2019-02-21	약 2.7 억원
2019-02-28	약 2.1 억원
2019-03-07	약 3.3 억원

\* 환매 후 잔여좌수: 100,000,000 좌

#### 6. 외국 집합투자기구에 관한 추가 기재사항

- 해당사항 없음

## [참고] 펀드용어의 정리

용어	내용
집합투자업자	2 인 이상에게 투자권유를 하여 모은 금전 등을 받아 증권(주식, 채권 등) 등에 투자·운용하는 회사를 말합니다.
신탁업자	투자재산을 보관·관리하는 회사를 말합니다.
개방형(집합투자기구)	투자자가 원할 시 언제든지 환매가 가능한 펀드입니다.
추가형(집합투자기구)	기 설정된 펀드에 추가 설정이 가능한 펀드입니다.
종류형(집합투자기구)	통상 멀티클래스 펀드로 불립니다. 멀티클래스 펀드란 하나의 펀드 안에서 투자자 그룹(클래스)별로 서로 다른 판매보수와 수수료 체계를 적용하는 상품을 말합니다. 보수와 수수료의 차이로 클래스별 기준가격은 다르게 산출되지만 각 클래스는 하나의 펀드로 간주돼 통합 운용되므로 자산운용 및 평가 방법은 동일합니다
증권집합투자기구	집합투자재산의 50% 이상을 증권(주식, 채권 등)에 투자하는 펀드입니다.
기준가격	펀드의 매입·환매 및 분배 시 적용되는 가격으로, 기준가격의 산정은 전일의 펀드 순자산총액을 전일의 펀드 잔존 수익증권 수량으로 나누어 1,000 을 곱한 가격으로 표시하고, 소수점 셋째자리에서 반올림합니다.
레버리지효과	파생상품을 이용한 고위험의 투자방법으로 적은 투자금액으로 큰 수익을 얻을 기회를 제공하기도 하지만, 주가가 예상과 다른 방향으로 움직이면 큰 손실을 초래하기도 합니다.
신탁보수	투자신탁의 운용 및 관리와 관련된 비용입니다. 다시 말해 재산을 운용 및 관리해준 대가로 고객이 지불하는 비용입니다. 이는 통상 연율로 표시되며, 신탁보수에는 운용보수, 판매보수, 수탁보수 등이 있습니다. 보수율은 상품마다 다르게 책정되는 것이 일반적입니다.
수익자총회	수익증권 총수의 100 분의 5 이상을 보유한 수익자가 소집을 요청하는 경우 1 개월 이내에 집합투자업자가 소집하는 것이 원칙입니다. 총 수익증권 수의 과반수를 보유하는 수익자의 출석으로 열리는데, 상정된 안건은 출석한 수익자 의결권의 3 분의 2 이상과 수익증권 총수의 3 분의 1 이상의 찬성으로 의결됩니다. 만약 이 의결에 반대하는 수익자는 총회가 개최되기 전에 서면으로 반대의사를 통지하고 20 일 이내에 수익증권의 매수를 청구할 수 있습니다.
원천징수	소득금액 또는 수입금액을 지급할 때, 그 지급자가 그 지급받는 자가 부담할 세액을 미리 국가를 대신하여 징수하는 것을 말합니다. 예를 들어, 근로자가 월급을 받을 때 월급(소득)에서 발생하는 세금을 차감한 금액을 받게 됩니다. 이는 월급을 지급하는 회사가 국가를 대신해서 미리 세금을 징수하고 세금 납입일(통상 매달 10 일)에 일괄적으로 국가에 납부하기 때문입니다.
판매수수료	투자자가 펀드 매입 시, 판매회사에 일회적으로 지불하는 수수료입니다. 이는 상품에 대한 취득 권유 및 설명, 투자설명서 제공 등에 수반되는 비용을 포함하고 있습니다. 수수료 지불 시점에 따라 선취판매수수료와 후취판매수수료로 구분합니다.
선취판매수수료	펀드 가입 시 투자자가 판매사에 지불하는 비용입니다.
후취판매수수료	펀드 환매 시 투자자가 판매사에 지불하는 비용입니다.
설정	집합투자계약에 의거, 신탁업자와 신탁계약을 체결한 후 일정단위의 신탁금을 신탁업자에

	납입하는 것을 설정이라고 하며, 신규설정과 추가설정이 있습니다.
해지	투자신탁(펀드)의 신탁기간이 종료되거나, 스팟펀드처럼 약속한 수익률에 도달할 경우 펀드의 자산을 모두 처분, 투자자들에게 원금과 수익금을 나눠주는 법적 절차를 말합니다.
환매	만기가 되기 전에 맡긴 돈을 되찾아 가는 것을 환매라고 합니다. 현재 우리나라가 채택하고 있는 투신제도상 고객이 중도인출을 요구할 경우 투신사가 이를 받아들여야 하는 의무가 있습니다. 다만 단위형(폐쇄형) 상품의 경우 일정기한까지 중도해약을 금지하는 경우도 있습니다.
환매수수료	계약 기간 이전 중도에 펀드를 환매할 시 일정한 벌칙금 형식으로 투자자에게 일회적으로 부과하는 수수료입니다. 이는 펀드 운용의 안정성과 펀드 환매 시 소요되는 여러 비용을 감안하여 책정되며 부과된 수수료는 다시 펀드 재산에 편입되게 됩니다.