

투자 위험 등급
1 등급[매우높은위험]

1	2	3	4	5	6
매우 높은 위험	높은 위험	다소 높은 위험	보통 위험	낮은 위험	매우 낮은 위험

NH-Amundi 자산운용주식회사는 이 투자신탁의 투자대상 자산의 종류 및 위험도 등을 감안하여 (1)등급으로 분류하였습니다. 펀드의 위험 등급은 운용실적, 시장 상황 등에 따라 변경될 수 있다는 점을 유의하여 투자판단을 하시기 바랍니다.

투 자 설 명 서

이 투자설명서는 NH-Amundi 코리아 2 배 인버스 레버리지 증권투자신탁[주식-파생재간접형]에 대한 자세한 내용을 담고 있습니다. 따라서 NH-Amundi 코리아 2 배 인버스 레버리지 증권투자신탁[주식-파생재간접형]의 수익증권을 매입하기 전에 이 투자설명서를 읽어보시기 바랍니다.

1. 집합투자기구 명칭: NH-Amundi 코리아 2 배 인버스 레버리지 증권투자신탁[주식-파생재간접형]
 2. 집합투자업자 명칭: NH-Amundi 자산운용주식회사
 3. 판매회사: 각 판매회사 본·지점
 4. 작성기준일: 2023 년 11 월 3 일
 5. 증권신고서 효력발생일: 2023 년 12 월 29 일
 6. 모집(매출) 증권의 종류 및 수: 이 투자신탁은 모집(매출)총액에 제한을 두지 않습니다.
 7. 모집(매출) 기간(판매기간): 2016 년 10 월 29 일부터 모집을 개시하며 모집개시일 이후 특별한 사정이 없는 한 계속하여 모집할 수 있습니다.
 8. 집합투자증권신고서 및 투자설명서의 열람장소
 - 가. 집합투자증권신고서
전자문서 : 금융위(금감원) 전자공시시스템 → <http://dart.fss.or.kr>
 - 나. 투자설명서
전자문서 : 금융위(금감원) 전자공시시스템 → <http://dart.fss.or.kr>
서면문서 : 집합투자업자, 각 판매회사
- ※ 판매회사에 대한 자세한 내용은 금융투자협회 전자공시서비스(dis.kofia.or.kr) 및 집합투자업자(www.nh-amundi.com)의 인터넷 홈페이지를 참고하시기 바랍니다.
9. 안정조작 또는 시장조성 관련: 본 집합투자기구에는 해당사항이 없습니다.

※ 개방형 집합투자증권인 경우 효력발생일 이후(청약일 이후)에도 변경될 수 있습니다.

금융위원회가 투자설명서의 기재사항이 진실 또는 정확하다는 것을 인정하거나 그 증권의 가치를 보증 또는 승인하지 아니함을 유의하시기 바랍니다.
또한 이 집합투자증권은 「예금자보호법」에 의한 보호를 받지 않는 실적배당상품으로 투자원금의 손실이 발생할 수 있으므로 투자에 신중을 기하여 주시기 바랍니다.

※ 집합투자기구 명칭 및 펀드코드

집합투자기구 명칭(종류형 명칭)	펀드코드
NH-Amundi 코리아 2 배 인버스 레버리지 증권투자신탁[주식-파생재간접형]	BI656
수수료미징구-오프라인 (C)	BI659
수수료미징구-온라인 (Ce)	BI660
수수료미징구-오프라인-기관 (Ci)	BI661
수수료미징구-오프라인-랩 (Cw)	BI662
수수료후취-온라인슈퍼 (S)	BI663

<투자결정시 유의사항>

1. 투자판단시 증권신고서와 투자설명서 또는 간이투자설명서를 반드시 참고하시기 바랍니다.
2. 이 집합투자기구의 투자위험등급 및 적합한 투자자유형에 대한 기재사항을 참고하고, 귀하의 투자경력이나 투자성향에 적합한 상품인지 신중한 투자결정을 하시기 바랍니다.
3. 증권신고서, 투자설명서상 기재된 투자전략에 따른 성과목표가 반드시 실현된다는 보장은 없으며, 과거의 투자실적이 장래에도 실현된다는 보장은 없습니다.
4. 원본손실위험, 투기등급자산에의 투자 등 집합투자기구와 관련된 투자위험에 대하여는 증권신고서, 투자설명서 또는 간이투자설명서 본문의 투자위험 부분을 참고하시기 바랍니다.
5. 파생상품에 투자하는 집합투자기구의 경우 파생상품의 가치를 결정하는 기초변수 등이 예상과 다른 변화를 보일 때에는 당초 예상과 달리 큰 손실을 입거나 원금전체의 손실을 입을 수 있습니다.
6. 판매회사는 투자실적과 무관하며, 특히, 은행, 증권회사, 보험회사 등의 지정참가회사 및 판매회사는 단순히 집합투자증권의 판매업무(환매 등 판매행위와 관련된 부가적인 업무포함)만 수행할 뿐 판매회사가 동 집합투자증권의 가치결정에 아무런 영향을 미치지 않습니다.
7. 집합투자증권은 집합투자기구의 운용실적에 따라 손익이 결정되는 실적배당상품으로 예금자보호법에 따라 예금보험공사가 보호하지 아니하며, 특히 예금자보호법의 적용을 받는 은행 등에서 집합투자증권을 매입하는 경우에도 은행예금과 달리 예금자보호법에 따라 예금보험공사가 보호하지 않습니다.
8. 이 투자신탁의 기초지수는 한국거래소에 상장된 코스피200선물(F-KOSPI200)지수의 음(陰)의 2배수익률에 연동하는 지수인 코스피200선물인버스-2X지수(F-KOSPI200 Inverse-2X)의 수익률을 추종하는 펀드입니다. 따라서 그 성과 및 추이도 코스피200선물지수와 차

이가 있을 수 있으며 경우에 따라서는 코스피200선물지수와 상이한 결과(양의상관관계 등)를 보일 수도 있습니다.

9. 집합투자기구가 설정 후 1년이 경과하였음에도 설정액이 50억 미만(소규모펀드)인 경우 분산투자가 어려워 효율적인 자산운용이 곤란하거나 임의해지될 수 있으니, 투자 시 소규모펀드 여부를 확인하시기 바랍니다. 소규모펀드 해당여부는 금융투자협회, 판매회사, 집합투자업자 홈페이지에서 확인할 수 있습니다.
10. 집합투자기구가 설정 후 6개월이 되는 날에 이 투자신탁의 원본액이 15억 미만인 경우 집합투자업자가 운용하는 “**NH-Amundi 국채10년 인덱스 증권모투자신탁[채권]**”의 자투자신탁으로 변경될 수 있으므로 펀드 가입전 펀드의 규모 등을 체크하시기 바랍니다.

11. 레버리지 활용 펀드에 대한 추가적인 위험 안내

(1) 이 투자신탁은 매우 공격적인 투자목적을 달성하기 위해 운용되며 일반적인 주식형 투자 신탁과 비교하여 매우 큰 위험에 노출됩니다. 따라서, 이 투자신탁에 투자한 이후 투자자는 적극적으로 투자손익에 관심을 갖고 관리하여야 하며 그렇지 않은 투자자에게는 적합하지 않은 금융상품임을 유의하시기 바랍니다.

(2) 이 투자신탁은 레버리지 전략(적은 금액으로 투자자가 투자한 금액보다 더 높은 투자효과를 추구하는 전략)을 추구합니다. 따라서, 투자자의 전체 투자자산 중 일부에 한하여 제한적으로 투자하는 것이 바람직할 수 있습니다.

(3) 투자자가 이 투자신탁을 매입한 시점의 주가지수와 환매한 시점의 주가지수로 산출한 수익률과 같은 기간 투자신탁에서 발생한 수익률은 상호 일치하지 않습니다. 특히 투자기간 동안 주가지수 움직임의 변동성이 클 경우에는 주가지수가 상승했을 경우에도 투자신탁에서는 손실이 발생할 수 있음을 유의하시기 바랍니다.

12. 이 투자신탁은 『자본시장과 금융투자업에 관한 법률 시행령』제2조 제7호에 의한 고난도금융투자상품입니다. 이 투자신탁은 파생상품의 매매에 따른 위험평가액이 투자신탁 자산총액의 20%를 초과하여 투자할 수 있으며, 이로 인한 손실이 발생할 수 있으니 이점을 유의하시기 바랍니다. (고난도금융투자상품은 2021년 5월 10일부터

적용됩니다)

13. 이 투자신탁은 모든 투자자들에게 적합한 상품이 아닙니다. 이 투자신탁은 “이 투자신탁이 일간 수익률 기준으로 기초지수의 역(-)의 2배 수익을 추구한다는 점” 및 “시장의 움직임 및 변동성” 등을 충분히 이해하고 있는 투자자로서, 본인의 투자상품에 대해 적극적인 관심을 갖고 관리하고자 하는 투자자에게만 적합합니다. 만일, 이 투자설명서를 끝까지 읽은 후에도 상품에 대한 이해가 충분히 되지 않을 경우에는 이 상품에 투자하지 않는 것이 바람직합니다.

이 투자신탁에 대한 투자결정을 내리시기 전에 “투자위험”을 포함한 이 투자설명서 본문을 참고하여 주시기 바랍니다.

<요약정보>

(작성기준일: 2023.11.03)

NH-Amundi 코리아 2배 인버스 레버리지 증권투자신탁[주식-파생재간접형] (펀드코드: BI656)

투자위험등급 : 1등급[매우 높은 위험]

NH-Amundi자산운용(주)는 이 투자신탁의 투자대상 자산의 종류 및 위험도 등을 감안하여 1등급으로 분류하였습니다.

1	2	3	4	5	6
매우 높은 위험	높은 위험	다소 높은 위험	보통 위험	낮은 위험	매우 낮은 위험

집합투자증권은 「예금자보호법」에 따라 예금보험공사가 보호하지 않는 실적배당상품이며, 집합투자기구 재산의 50% 이상을 주식 및 주식관련파생상품에 투자하는 집합투자증권에 투자하여 레버리지 효과를 주된 투자전략으로 이용하므로 매우 높은 수준의 주식가격 변동위험 및 파생상품 투자위험 등이 있으므로 투자에 신중을 기하여 주시기 바랍니다.

이 투자신탁은 파생상품의 매매에 따른 위험평가액이 투자신탁 자산총액의 20%를 초과하여 투자할 수 있으며, 이로 인한 손실이 발생할 수 있습니다. (고난도금융투자상품은 2021년 5월 10일부터 적용됩니다)

이 요약정보는 'NH-Amundi 코리아 2배 인버스 레버리지 증권투자신탁[주식-파생재간접형]'의 투자설명서의 내용 중 중요사항을 발췌 요약한 정보를 담고 있습니다. 따라서 **동 집합투자증권을 매입하기 이전에 투자설명서를 반드시 참고하시기 바랍니다.**

[요약정보]

투자목적 및 투자전략	이 투자신탁은 주식 및 주식관련파생상품에 투자하는 집합투자증권 등을 법 시행령 제 94 조제 2 항제 4 호에서 규정하는 주된 투자대상자산으로 하여, 코스피 200 선물 인버스-2X지수(F-KOSPI 200 Inverse-2X)지수 수익을 추종하는 것을 목적으로 합니다. 특히, 이 투자신탁은 '코스피 200 선물지수를 기초지수로하여 1 좌당 순자산가치의 일간변동률을 기초지수의 일간변동률의 음(陰)의 2 배수로 추구"하는 ETF 및 KOSPI200 주가지수선물지수 등에 투자합니다.										
분류	투자신탁, 증권(주식-재간접파생형), 개방형(중도환매가능), 추가형(추가납입가능), 종류형, 고난도금융투자상품 ^{주 1)} 주 1) 이 투자신탁은 파생상품의 매매에 따른 위험평가액이 투자신탁 자산총액의 20%를 초과하여 투자할 수 있으며, 이로인한 손실이 발생할 수 있는 고난도금융투자상품 입니다. 이 투자신탁의 투자자는 『자본시장과 금융투자업에 관한 법률』 및 『금융소비자 보호에 관한 법률』에 근거하여 청약철회권, 숙려기간 등 고난도금융투자상품 투자자가 갖는 권리 및 기타 투자자의 권리보호를 받을 수 있습니다. (고난도금융투자상품은 2021년 5월 10일부터 적용됩니다)										
투자비용	클래스 종류	투자자가 부담하는 수수료, 합성 총보수 및 비용					1,000 만원 투자시 투자자가 부담하는 투자기간별 합성 총보수·비용 예시 (단위 : 천원)				
		판매 수수료	총보수	판매 보수	동종 유형 총보수	합성 총보수· 비용	1년	2년	3년	5년	10년
	수수료미징구- 오프라인(C)	없음	1.485	0.95	1.34	1.7939	184	374	571	985	2,152
	수수료미징구- 온라인(Ce)	없음	1.005	0.47	1.00	1.3138	135	275	420	728	1,612
	<p>(주 1) '1,000 만원 투자시 투자자가 부담하는 투자기간별 합성 총보수·비용 예시'는 투자자가 1,000 만원을 투자했을 경우 향후 투자기간별 지불하게 되는 합성 총보수·비용(판매수수료 + 총보수비용 + 피투자집합투자기구에 대한 보수 (혹은 모두투자신탁에서 발생한 비용))을 의미합니다. 선취판매수수료 및 합성·총보수비용은 일정하고, 이익금은 모두 재투자하며, 연간 투자수익률은 5%로 가정하였습니다.</p> <p>(주 2) 종류형 집합투자기구의 구체적인 투자비용은 투자설명서 제 2 부 13. 보수 및 수수료에 관한 사항(36 페이지)을 참고하시기 바랍니다.</p> <p>(주 3) '동종유형 총보수'는 한국금융투자협회에서 공시하는 동종유형 집합투자기구 전체의 평균 총보수비용을 의미합니다.</p>										

	<p>(주 4) 합성 총보수·비용은 해당 집합투자기구에서 지출되는 보수와 기타비용에 해당 집합투자기구가 피투자집합투자기구에 투자한 비율을 안분한 피투자집합투자기구의 보수와 기타비용을 합한 총액을 순자산연평균액(보수·비용 차감전 기준)으로 나누어 산출합니다. 다만, 이 집합투자기구의 합성 총보수·비용비율의 추정은 직전 회계기간 종료일을 기준, 이 집합투자기구가 투자한 각 피투자집합투자기구의 총보수·비용(보수와 기타비용을 포함)을 순자산총액(보수·비용 차감전 기준) 대비 각 피투자집합투자기구 투자비중으로 가중 평균하여 약 0.28% 수준으로 추정하였으며, 이 집합투자기구가 투자한 피투자집합투자기구의 기타비용을 알 수 없는 경우 포함시키지 않았습니다. 상기 합성 총보수·비용비율은 회계기간 종료일을 기준으로 산정한 단순 추정치로 피투자집합투자기구 투자로 인한 실제발생 비용과는 상이할 수 있습니다</p>																																														
투자실적추이 (연평균 수익률) (단위, %)	<table><tr><th rowspan="2">종류</th><th rowspan="2">최초설정일</th><th>최근 1 년</th><th>최근 2 년</th><th>최근 3 년</th><th>최근 5 년</th><th rowspan="2">설정일 이후</th></tr><tr><th><u>22.11.04</u> ~ <u>23.11.03</u></th><th><u>21.11.04</u> ~ <u>23.11.03</u></th><th><u>20.11.04</u> ~ <u>23.11.03</u></th><th><u>18.11.04</u> ~ <u>23.11.03</u></th></tr><tr><td>판매수수료 미징구형(C)(%)</td><td rowspan="3">2016-11-03</td><td><u>-14.97</u></td><td><u>11.69</u></td><td><u>-11.33</u></td><td><u>-18.32</u></td><td><u>-16.79</u></td></tr><tr><td>비교지수 (%)</td><td><u>-13.09</u></td><td><u>13.63</u></td><td><u>-9.91</u></td><td><u>-17.23</u></td><td><u>-15.59</u></td></tr><tr><td>수익률 변동성(%)</td><td><u>31.49</u></td><td><u>31.36</u></td><td><u>33.49</u></td><td><u>39.50</u></td><td><u>36.32</u></td></tr></table> <p>(주 1) 비교지수 : (1 * [코스피 200 선물 인버스-2X 지수] (비교지수 성과에는 투자신탁에 부과되는 보수 및 비용이 반영되지 않음))</p> <p>(주 2) 연평균 수익률은 해당 기간동안의 누적수익률을 기하평균방식으로 계산한 것으로 집합투자기구 총비용 지급후 해당기간동안의 세전평균 수익률을 나타내는 수치입니다.</p> <p>(주 3) 수익률 변동성(표준편차)은 해당기간 펀드의 연환산 주간수익률이 평균수익률에서 통상적으로 얼마만큼 등락했는지를 보여주는 수치로서, 변동성이 높을수록 수익률 등락이 빈번해 펀드의 손실위험이 높다는 것을 의미합니다.</p>	종류	최초설정일	최근 1 년	최근 2 년	최근 3 년	최근 5 년	설정일 이후	<u>22.11.04</u> ~ <u>23.11.03</u>	<u>21.11.04</u> ~ <u>23.11.03</u>	<u>20.11.04</u> ~ <u>23.11.03</u>	<u>18.11.04</u> ~ <u>23.11.03</u>	판매수수료 미징구형(C)(%)	2016-11-03	<u>-14.97</u>	<u>11.69</u>	<u>-11.33</u>	<u>-18.32</u>	<u>-16.79</u>	비교지수 (%)	<u>-13.09</u>	<u>13.63</u>	<u>-9.91</u>	<u>-17.23</u>	<u>-15.59</u>	수익률 변동성(%)	<u>31.49</u>	<u>31.36</u>	<u>33.49</u>	<u>39.50</u>	<u>36.32</u>																
종류	최초설정일			최근 1 년	최근 2 년	최근 3 년	최근 5 년		설정일 이후																																						
		<u>22.11.04</u> ~ <u>23.11.03</u>	<u>21.11.04</u> ~ <u>23.11.03</u>	<u>20.11.04</u> ~ <u>23.11.03</u>	<u>18.11.04</u> ~ <u>23.11.03</u>																																										
판매수수료 미징구형(C)(%)	2016-11-03	<u>-14.97</u>	<u>11.69</u>	<u>-11.33</u>	<u>-18.32</u>	<u>-16.79</u>																																									
비교지수 (%)		<u>-13.09</u>	<u>13.63</u>	<u>-9.91</u>	<u>-17.23</u>	<u>-15.59</u>																																									
수익률 변동성(%)		<u>31.49</u>	<u>31.36</u>	<u>33.49</u>	<u>39.50</u>	<u>36.32</u>																																									
운용전문인력 (<u>23.11.03</u> 기준)	<table><tr><th rowspan="2">성명</th><th rowspan="2">생년</th><th rowspan="2">직위</th><th colspan="2">운용현황(개,역원)</th><th colspan="4">동종집합투자기구 연평균 수익률 (국내재간접파생형, %)</th><th rowspan="2">운용 경력년수</th></tr><tr><th>집합투자 기구 수</th><th>운용규모</th><th colspan="2">운용역</th><th colspan="2">운용사</th></tr><tr><td></td><td></td><td></td><td></td><td></td><th>최근 1 년</th><th>최근 2 년</th><th>최근 1 년</th><th>최근 2 년</th><td></td></tr><tr><td>김주인</td><td>1977</td><td>책임 (팀장)</td><td><u>8</u></td><td><u>9,170</u></td><td><u>-13.65</u></td><td><u>13.36</u></td><td><u>-13.65</u></td><td><u>13.36</u></td><td><u>15 년</u> <u>3 개월</u></td></tr><tr><td>김태희</td><td>1988</td><td>부책임 (과장)</td><td><u>8</u></td><td><u>10,212</u></td><td><u>-13.65</u></td><td><u>13.36</u></td><td><u>-13.65</u></td><td><u>13.36</u></td><td><u>9 년</u> <u>2 개월</u></td></tr></table> <p>(주 1) ‘책임운용전문인력’은 이 집합투자기구의 운용의사결정 및 운용결과에 대한 책임을 부담하는 운용전문인력을 말하며, ‘부책임운용전문인력’은 책임운용전문인력이 아닌 자로서 집합투자기구의 투자목적 및 운용전략 등에 중대한 영향을 미칠 수 있는 자산에 대한 운용권한을 가진 운용전문인력을 말합니다.</p> <p>(주 2) 이 투자신탁의 운용은 파생상품 운용팀에서 담당하며 상기인은 이 투자신탁의 책임운용전문인력 및 부책임운용전문인력입니다. 당해 투자신탁은 상기운용전문인력 관리 감독하에 담당본부내(혹은 팀내) 다른 운용전문인력의 운용도 가능합니다.</p> <p>(주 3) 운용전문인력의 최근 과거 3 년 이내에 운용한 집합투자기구의 명칭, 집합투자재산의 규모와 수익률 등은 금융투자협회 홈페이지(www.kofia.or.kr)에서 확인할 수 있습니다.</p> <p>(주 4) 동종집합투자기구 연평균 수익률은 해당 집합투자업자가 분류한 동일 유형 집합투자기구의 평균운용성과이며, 해당 운용전문인력의 평균운용성과는 해당 회사 근무기간 중 운용한 성과를 의미합니다.</p> <p>(주 5) ‘운용경력년수’는 해당 운용전문인력이 과거 집합투자기구를 운용한 기간을 모두 합산한 기간입니다.</p>	성명	생년	직위	운용현황(개,역원)		동종집합투자기구 연평균 수익률 (국내재간접파생형, %)				운용 경력년수	집합투자 기구 수	운용규모	운용역		운용사							최근 1 년	최근 2 년	최근 1 년	최근 2 년		김주인	1977	책임 (팀장)	<u>8</u>	<u>9,170</u>	<u>-13.65</u>	<u>13.36</u>	<u>-13.65</u>	<u>13.36</u>	<u>15 년</u> <u>3 개월</u>	김태희	1988	부책임 (과장)	<u>8</u>	<u>10,212</u>	<u>-13.65</u>	<u>13.36</u>	<u>-13.65</u>	<u>13.36</u>	<u>9 년</u> <u>2 개월</u>
성명	생년				직위	운용현황(개,역원)		동종집합투자기구 연평균 수익률 (국내재간접파생형, %)				운용 경력년수																																			
		집합투자 기구 수	운용규모	운용역		운용사																																									
					최근 1 년	최근 2 년	최근 1 년	최근 2 년																																							
김주인	1977	책임 (팀장)	<u>8</u>	<u>9,170</u>	<u>-13.65</u>	<u>13.36</u>	<u>-13.65</u>	<u>13.36</u>	<u>15 년</u> <u>3 개월</u>																																						
김태희	1988	부책임 (과장)	<u>8</u>	<u>10,212</u>	<u>-13.65</u>	<u>13.36</u>	<u>-13.65</u>	<u>13.36</u>	<u>9 년</u> <u>2 개월</u>																																						
투자자유의사항	<ul style="list-style-type: none">• 집합투자증권은 「예금자보호법」에 따라 예금보험공사가 보호하지 않는 실적배당상품으로 투자원금의 손실이 발생할 수 있으므로 투자에 신중을 기하여 주시기 바랍니다.• 금융위원회가 투자설명서의 기재사항이 진실 또는 정확하다는 것을 인정하거나 그 증권 가치의 보증을 보증 또는 승인하지 아니함을 유의하시기 바랍니다.• 간이투자설명서보다 자세한 내용이 필요하시어 투자설명서의 교부를 요청하시면 귀하의 집합투자증권 매입 이전까지 교부하오니 참고하시기 바랍니다.• 간이투자설명서는 증권신고서 효력발생일까지 기재사항 중 일부가 변경될 수 있으며, 개방형 집합투자증권인 경우 효력발생일 이후에도 변경될 수 있습니다.• 이 집합투자증권의 투자위험등급을 확인하시고, 귀하의 투자 경력이나 투자성향에 적합한 상품인지 신중한 투자결정을 하시기 바랍니다.• 증권신고서, 투자설명서상 기재된 투자전략에 따른 투자목적 또는 성과목표는 반드시 실현된다는 보장은 없습니다. 또한 과거의 투자실적이 미래에도 실현된다는 보장은																																														

	<div>· 공시방법</div> <div><div>- 서류공시 : 판매회사 영업점에서 매일 게시 및 공시</div><div>- 전자공시 : 집합투자업자, 판매회사, 한국금융투자협회 홈페이지에 매일 전자 공시</div></div>							
과세	<div>구분</div> <div>집합투자기구</div>	<div>과세의 주요 내용</div> <div>집합투자기구 단계에서는 별도의 소득과세 부담이 없는 것이 원칙입니다.</div>						
	<div>수익자</div>	<div>거주자와 일반법인이 받는 집합투자기구로부터의 과세 이익에 대해서는 15.4%(지방소득세 포함) 세율로 원천징수됩니다. 단, 연간 금융소득합계액이 기준금액(2천만원)을 초과하는 경우에는 기준금액을 초과하는 금액을 다른 종합소득과 합산하여 개인소득세율로 종합과세 됩니다.</div> <div><집합투자재산의 매매 및 평가 이익 유보에 따른 유의사항></div> <div>매년 결산·분배할 때 집합투자기구의 회계기간 동안 집합투자재산의 운용에 따라 발생한 이익금 중 집합투자재산의 매매 및 평가 이익은 분배되지 않고 보유기간 동안의 손익을 합산하여 환매할 때 해당 환매분에 대하여 과세됩니다(다만, 분배를 유보할 수 없는 이자·배당 소득 등은 매년 결산·분배되어 과세됩니다). 이 경우 환매연도에 과세된 보유기간 동안의 매매 및 평가 이익을 포함한 연간 금융소득이 금융소득종합과세 기준금액을 초과할 경우 과세부담이 증가하여 불리하게 작용하는 경우가 발생할 수 있으니 주의하시기 바랍니다.</div>						
전환절차 및 방법	<div>- 해당사항 없음 -</div>							
집합투자업자	NH-Amundi 자산운용(주) (대표번호: 02-368-3600/ 인터넷 홈페이지: www.nh-amundi.com)							
운용관련 자문업자	<div>- 해당사항 없음 -</div>							
모집기간	추가형으로 계속 모집가능	모집.매출 총액	모집(매출)총액에 제한 없음					
효력발생일	2023년 12월 29일	존속기간	정해진 신탁계약 기간은 없음					
판매회사	집합투자업자(www.nh-amundi.com), 한국금융투자협회(dis.kofia.or.kr) 인터넷홈페이지 참고							
참조	집합투자업자의 사업목적(주요업무), 요약 재무정보에 관한 사항은 투자설명서 제 4 부 1. 집합투자업자에 관한 사항(50 페이지)을 참고하시기 바랍니다.							
집합투자기구의 종류	이 집합투자기구는 종류형 집합투자기구입니다. 집합투자기구의 종류는 판매수수료 부과방식-판매경로-기타 펀드특성에 따라 3 단계로 구분되며, 집합투자기구 종류의 대표적인 차이는 다음과 같습니다.							
	<table><tr><th>종류(Class)</th><th>집합투자기구(펀드) 특징</th></tr><tr><td rowspan="2">판매수수료</td><td><div>수수료 선취</div><div>펀드 가입시점(혹은 추가불입시점)에 판매수수료(판매사에 일회성으로 지불하는 수수료)가 일시에 징구되는 클래스(종류형펀드)입니다. 선취판매수수료 징구로 인해 펀드가입기간동안 판매보수(투자금액에서 매일계상되는 보수)가 수수료미징구형보다 상대적으로 낮게 책정되어 특정시점*을 기준으로 총비용이 수수료미징구형보다 낮아지게 되어 장기투자에 적합한 클래스(종류형펀드)입니다. 따라서 특정시점* 이전에 환매할 경우 수수료미징구형 보다 상대적으로 높은 총비용을 지불하게 되는 클래스(종류형펀드)입니다</div><div>* 특정시점: 수수료선취형과 수수료미징구형의 총비용이 같아지는 시점</div><div>* 특정시점 이전 환매시 수수료미징구형 가입이 유리</div><div>** 동 펀드는 '수수료선취-오프라인(A)와 수수료선취-온라인(Ae) 수익증권은 없습니다.</div></td></tr><tr><td><div>수수료 미징구</div><div>펀드 가입(혹은 추가불입)시점이나 환매시점에 일시 징구되는 판매수수료가 없고, 판매보수가 수수료선취형 또는 수수료후취형 보다 상대적으로 높게 책정되는 클래스(종류형펀드)입니다. 따라서 특정시점* 이전에 환매할 경우 수수료선취형보다 낮은 수수료를 포함한 총비용을 지불할 수 있는 클래스(종류형펀드)입니다.</div><div>* 특정시점: 수수료선취형과 수수료미징구형의 총비용이 같아지는 시점</div><div>* 특정시점 이전 환매시 수수료미징구형 가입이 유리</div><div>** 동 펀드는 '수수료선취-오프라인(A)와 수수료선취-온라인(Ae) 수익증권은 없습니다.</div></td></tr></table>			종류(Class)	집합투자기구(펀드) 특징	판매수수료	<div>수수료 선취</div> <div>펀드 가입시점(혹은 추가불입시점)에 판매수수료(판매사에 일회성으로 지불하는 수수료)가 일시에 징구되는 클래스(종류형펀드)입니다. 선취판매수수료 징구로 인해 펀드가입기간동안 판매보수(투자금액에서 매일계상되는 보수)가 수수료미징구형보다 상대적으로 낮게 책정되어 특정시점*을 기준으로 총비용이 수수료미징구형보다 낮아지게 되어 장기투자에 적합한 클래스(종류형펀드)입니다. 따라서 특정시점* 이전에 환매할 경우 수수료미징구형 보다 상대적으로 높은 총비용을 지불하게 되는 클래스(종류형펀드)입니다</div> <div>* 특정시점: 수수료선취형과 수수료미징구형의 총비용이 같아지는 시점</div> <div>* 특정시점 이전 환매시 수수료미징구형 가입이 유리</div> <div>** 동 펀드는 '수수료선취-오프라인(A)와 수수료선취-온라인(Ae) 수익증권은 없습니다.</div>	<div>수수료 미징구</div> <div>펀드 가입(혹은 추가불입)시점이나 환매시점에 일시 징구되는 판매수수료가 없고, 판매보수가 수수료선취형 또는 수수료후취형 보다 상대적으로 높게 책정되는 클래스(종류형펀드)입니다. 따라서 특정시점* 이전에 환매할 경우 수수료선취형보다 낮은 수수료를 포함한 총비용을 지불할 수 있는 클래스(종류형펀드)입니다.</div> <div>* 특정시점: 수수료선취형과 수수료미징구형의 총비용이 같아지는 시점</div> <div>* 특정시점 이전 환매시 수수료미징구형 가입이 유리</div> <div>** 동 펀드는 '수수료선취-오프라인(A)와 수수료선취-온라인(Ae) 수익증권은 없습니다.</div>
	종류(Class)	집합투자기구(펀드) 특징						
판매수수료	<div>수수료 선취</div> <div>펀드 가입시점(혹은 추가불입시점)에 판매수수료(판매사에 일회성으로 지불하는 수수료)가 일시에 징구되는 클래스(종류형펀드)입니다. 선취판매수수료 징구로 인해 펀드가입기간동안 판매보수(투자금액에서 매일계상되는 보수)가 수수료미징구형보다 상대적으로 낮게 책정되어 특정시점*을 기준으로 총비용이 수수료미징구형보다 낮아지게 되어 장기투자에 적합한 클래스(종류형펀드)입니다. 따라서 특정시점* 이전에 환매할 경우 수수료미징구형 보다 상대적으로 높은 총비용을 지불하게 되는 클래스(종류형펀드)입니다</div> <div>* 특정시점: 수수료선취형과 수수료미징구형의 총비용이 같아지는 시점</div> <div>* 특정시점 이전 환매시 수수료미징구형 가입이 유리</div> <div>** 동 펀드는 '수수료선취-오프라인(A)와 수수료선취-온라인(Ae) 수익증권은 없습니다.</div>							
	<div>수수료 미징구</div> <div>펀드 가입(혹은 추가불입)시점이나 환매시점에 일시 징구되는 판매수수료가 없고, 판매보수가 수수료선취형 또는 수수료후취형 보다 상대적으로 높게 책정되는 클래스(종류형펀드)입니다. 따라서 특정시점* 이전에 환매할 경우 수수료선취형보다 낮은 수수료를 포함한 총비용을 지불할 수 있는 클래스(종류형펀드)입니다.</div> <div>* 특정시점: 수수료선취형과 수수료미징구형의 총비용이 같아지는 시점</div> <div>* 특정시점 이전 환매시 수수료미징구형 가입이 유리</div> <div>** 동 펀드는 '수수료선취-오프라인(A)와 수수료선취-온라인(Ae) 수익증권은 없습니다.</div>							

		수수료 후취	펀드 환매시점에 판매수수료가 일시 징구되는 클래스(종류형펀드)로 판매수수료는 수수료선취형보다 상대적으로 낮게 책정이 되며, 펀드 가입 이후 일정기간 이후 환매시 판매수수료가 부과되지 않을 수도 있습니다. * 판매수수료: 수수료선취형 > 수수료후취형 * 동 펀드의 수수료후취형은 3 년이상 투자시 판매수수료를 부과하지 않습니다.
	판매경로	온라인	판매회사 홈페이지에서 온라인전용으로 판매되는 클래스(종류형펀드)로 오프라인(판매회사 창구)으로 판매되는 클래스(종류형펀드)보다 판매수수료 및 판매보수가 상대적으로 저렴합니다. 다만, 판매회사로부터 별도의 투자권유 및 상담서비스는 제공되지 않습니다.
		오프라인	오프라인전용(판매회사 창구)으로 판매되는 클래스(종류형펀드)로 판매회사 홈페이지에서 온라인전용으로 판매되는 클래스(종류형펀드)보다 판매수수료 및 판매보수가 상대적으로 높습니다. 오프라인전용(판매회사 창구) 클래스(종류형펀드)는 판매회사로부터 별도의 투자권유 및 상담서비스가 제공됩니다.
		온라인슈퍼	집합투자증권에 한정하여 투자중개업 인가를 받은 회사가 개설한 온라인 판매시스템을 통하여 판매되는 클래스(종류형펀드)로 오프라인으로 판매되는 집합투자기구보다 판매수수료 및 판매보수가 낮습니다. 다만, 온라인 전용클래스(종류형펀드)와 동일하게 판매회사로부터 별도의 투자권유 및 상담서비스는 제공되지 않습니다.
	기타	보수체감 (CDSC)	수수료미징구형 클래스(종류형펀드)로 이연판매보수(CDSC) 프로그램에 따라 판매보수를 적용하기 때문에 별도의 전환 청구없이 펀드의 투자기간(보유기간)이 경과함에 따라 판매보수가 낮은 클래스(종류형펀드)로 자동 전환되는 클래스(종류형펀드)입니다. * 이연판매보수(CDSC: Contingent Deferred Sales Charge, 투자기간 경과(1 년 단위)에 따라 자동적으로 C1→ C2→ C3 → C4[→ C5])로 전환되며 펀드 가입이후 4[5]년부터 C4[C5]의 판매보수가 적용
		무권유저비용	투자자문업자로부터 투자자문을 받고 그 결과에 따라 판매회사로부터 별도의 투자권유를 받지 않고 펀드에 가입할수 있는 클래스(종류형펀드)입니다. 일반적으로 판매회사로부터 별도의 투자권유 및 상담서비스를 받아 가입하는 경우보다 판매수수료 및 판매보수가 상대적으로 낮습니다.
		개인연금	소득세법 제 20 조의 3 및 소득세법 시행령 제 40 조의 2 에 따른 연금저축계좌를 통해 매입이 가능한 클래스(종류형펀드)입니다.
		퇴직연금	근로자퇴직급여보장법에 따른 퇴직연금 및 개인퇴직계좌(IRP)를 통해 매입이 가능한 클래스(종류형펀드)입니다.
		기관	국가재정법에 따른 기금, 법에서 정한 전문투자자 또는 일정금액 이상을 가입하는 고액투자자(법인 or 개인), 법에서 정하는 펀드(집합투자기구)가 투자할 수 있는 클래스(종류형펀드) 입니다.* 고액 투자자의 최소투자금액은 펀드별 가입자격을 참고
		랩	판매회사의 일임형 랩어카운트(Wrap account) 혹은 개인종합자산관리계좌(ISA), 법에 의한 신탁재산을 운용하는 신탁업자 및 보험업법에 의한 특별계정의 신탁업자가 투자할 수 있는 클래스(종류형펀드)입니다.

[집합투자기구 공시 정보 안내]

- 증권신고서: 금융감독원 전자공시시스템(dart.fss.or.kr)
- 투자설명서: 금융감독원 전자공시시스템(dart.fss.or.kr), 한국금융투자협회(kofia.or.kr), 집합투자업자(www.nh-amundi.com) 및 판매회사 홈페이지
- 정기보고서(영업보고서, 결산서류): 금융감독원 홈페이지(www.fss.or.kr) 및 한국금융투자협회 전자공시시스템(dis.kofia.or.kr)
- 자산운용보고서: 한국금융투자협회 전자공시시스템(dis.kofia.or.kr) 및 집합투자업자 홈페이지 (www. Nh-amundi.com)
- 수시공시: 한국금융투자협회 전자공시시스템(dis.kofia.or.kr) 및 집합투자업자 홈페이지 (www. Nh-amundi.com)

[목 차]

제1부 모집 또는 매출에 관한 사항.....	13
1. 집합투자기구의 명칭	13
2. 집합투자기구의 종류 및 형태	13
3. 모집예정금액	13
4. 모집의 내용 및 절차	13
5. 인수에 관한 사항	14
6. 상장 및 매매에 관한 사항	14
제2부 집합투자기구에 관한 사항	15
1. 집합투자기구의 명칭	15
2. 집합투자기구의 연혁	15
3. 집합투자기구의 신탁계약기간	16
4. 집합투자업자	16
5. 운용전문인력	16
6. 집합투자기구의 구조	17
7. 집합투자기구의 투자목적	19
8. 집합투자기구의 투자대상	20
9. 집합투자기구의 투자전략, 위험관리 및 수익구조	24
10. 집합투자기구의 투자위험	28
11. 매입, 환매, 전환기준	32
12. 기준가격 산정기준 및 집합투자재산의 평가	35
13. 보수 및 수수료에 관한 사항	36
14. 이익 배분 및 과세에 관한 사항	38
제3부 집합투자기구의 재무 및 운용실적 등에 관한 사항	41
1. 재무정보	41
2. 연도별 설정 및 환매현황	45
3. 집합투자기구의 운용실적	45
제4부 집합투자기구 관련회사에 관한 사항	50
1. 집합투자업자에 관한 사항	50
2. 운용관련업무 수탁업자에 관한 사항	52
3. 집합투자재산 관리회사에 관한 사항	52
4. 일반사무관리회사에 관한 사항	53
5. 집합투자기구평가회사에 관한 사항	54
6. 채권평가회사에 관한 사항	54
제5부 기타 투자자보호를 위해 필요한 사항	56
1. 투자자의 권리에 관한 사항	56
2. 집합투자기구의 해지에 관한 사항	59
3. 집합투자기구의 공시에 관한 사항	60
4. 이해관계인 등과의 거래에 관한 사항	65
5. 집합투자업자의 고유재산 투자에 관한 사항	66
6. 외국 집합투자기구에 관한 추가 기재 사항	66
용 어 풀 이	67

제1부 모집 또는 매출에 관한 사항

1. 집합투자기구의 명칭

집합투자기구 명칭(종류형 명칭)	펀드코드
NH-Amundi 코리아 2 배 인버스 레버리지 증권투자신탁[주식-파생재간접형]	BI656
수수료미징구-오프라인 (C)	BI659
수수료미징구-온라인 (Ce)	BI660
수수료미징구-오프라인-기관 (Ci)	BI661
수수료미징구-오프라인-랩 (Cw)	BI662
수수료후취-온라인슈퍼 (S)	BI663

2. 집합투자기구의 종류 및 형태

- | | |
|----------------|--|
| 1) 형태별 종류 | 투자신탁 |
| 2) 운용자산별의 종류 | 증권(주식-파생재간접형) |
| 3) 개방형·폐쇄형 구분 | 개방형(환매가 가능한 투자신탁) |
| 4) 추가형·단위형 구분 | 추가형(추가로 자금 납입이 가능한 투자신탁) |
| 5) 특수형태 표시 | 종류형(판매보수 등의 차이로 인하여 기준가격이 다른 투자신탁) |
| 6) 고난도금융투자상품여부 | 고난도금융투자상품(『자본시장과 금융투자업에 관한 법률 시행령』제2조 제7호에 의한 고난도금융투자상품으로서, 파생상품의 매매에 따른 위험평가액이 투자신탁 자산총액의 20%를 초과하여 투자할 수 있어, 이로 인한 손실이 발생할 수 있음) |

주1) 집합투자기구의 종류 및 형태에도 불구하고 투자대상은 여러 가지 다양한 자산에 투자될 수 있으며, 자세한 투자대상은 제2부 “투자대상”과 “투자전략” 부분 등을 참고하시기 바랍니다.

3. 모집예정금액

이 투자신탁은 추가 모집이 가능한 개방형(추가형) 투자신탁으로 모집규모에 제한을 두지 아니하고 모집기간을 따로 정해두지 않습니다.

주1) 모집(판매)기간동안 특별한 사유가 없는 한 추가모집(판매)이 가능합니다.

주2) 모집(판매)기간동안 판매된 금액이 일정규모 이하인 경우 이 집합투자증권의 설정이 취소되거나 해지될 수 있습니다.

주3) 모집(판매) 예정금액이 줄거나 모집(판매) 예정기간이 단축될 수 있으며, 이 경우 지정참가회사, 판매회사 및 집합투자업자의 홈페이지를 통해 공시됩니다

4. 모집의 내용 및 절차

- | | |
|--------------|--|
| 1) 모집기간 | 모집 개시(2016년 10월 29일) 이후 특별한 사유가 없는 한 영업일에 한하여 계속 모집 및 판매합니다. |
| 2) 모집장소 | 판매회사 본·지점 |
| 3) 모집방법 및 절차 | 판매회사의 영업일에 판매회사의 창구를 통하여 모집 및 판매합니다. |

주1) 모집장소에 관한 자세한 내용은 한국금융투자협회(www.kofia.or.kr), 집합투자업자(www.nh-amundi.com) 및 한국거래소(www.krx.co.kr)의 인터넷 홈페이지를 참고하여 주시기 바랍니다.

주2) 그 모집(매입) 방법 및 내용에 대한 자세한 내용은 “제2부. 11. 매입, 환매, 전환기준”을 참고하시기 바랍니다.

5. 인수에 관한 사항 해당사항 없음

6. 상장 및 매매에 관한 사항 해당사항 없음

제2부 집합투자기구에 관한 사항

1. 집합투자기구의 명칭

집합투자기구 명칭(종류명 명칭)	펀드코드
NH-Amundi 코리아 2 배 인버스 레버리지 증권투자신탁[주식-파생재간접형]	BI656
수수료미징구-오프라인 (C)	BI659
수수료미징구-온라인 (Ce)	BI660
수수료미징구-오프라인-기관 (Ci)	BI661
수수료미징구-오프라인-랩 (Cw)	BI662
수수료후취-온라인슈퍼 (S)	BI663

2. 집합투자기구의 연혁

변경시행일	변경 사항
2016.11.03	최초 설정
2018.01.04	투자신탁 결산으로 인한 재무제표 및 운용실적 갱신
2018.11.20	투자신탁 결산으로 인한 재무제표 및 운용실적 갱신
2019.09.16	기업공시서식 작성기준 개정사항(2019.08.01) 반영 「주식·사채 등의 전자등록에 관한 법률」(전자증권법) 시행(2019.09.16)에 따른 변경
2019.11.22	설정 후 3년 경과에 따른 변동성(표준편차)사항 반영 (위험등급 변경 없음, 1등급)
2019.12.18	투자신탁 결산으로 인한 재무제표 및 운용실적 갱신
2020.03.03	부책임 운용전문인력 추가(김태희 추가)
2020.09.18	투자대상자산(환매조건부채수) 추가 종류별 가입자격 변경(Class Ci, Class Cw) 자본시장법 시행령 개정사항 반영(집합투자업자 및 신탁업자 변경시 손해배상 관련 조항 추가)
2020.12.18	투자신탁 결산으로 인한 재무제표 및 운용실적 갱신 변동성(표준편차) 변경사항 반영(26.77% → 42.14%) (다만, 동 펀드는 레버리지 펀드로 수익구조 및 투자대상의 종류 및 위험도 등을 감안하여 1등급 유지)
2021.05.08	기업공시서식 작성기준 개정사항(2021.05.07) 반영(다만, 고난도금융투자상품은 2021년 5월 10일부터 적용됩니다)
2021.06.24	투자대상자산 중 장외파생상품 삭제
2022.01.07	자본시장법, 시행령 및 금융투자업규정 등 개정사항 반영 투자신탁 결산으로 인한 재무제표 및 운용실적 등 갱신 변동성(표준편차) 변경사항 반영(42.14% → 44.03%, 1등급 유지)
2023.01.04	투자신탁 결산으로 인한 재무제표 및 운용실적 등 갱신 변동성(표준편차) 변경사항 반영(44.03% → 45.22%) (동 펀드는 레버리지 펀드로 수익구조 및 투자대상의 종류 및 위험도 등을 감안하여

	1등급 유지) 증권거래비용 및 금융비용 발생내역 추가
2023.03.24	투자대상(파생결합증권) 추가
2023.12.29	- 투자신탁 결산으로 인한 재무제표 및 운용실적 등 갱신 - 변동성(표준편차) 변경사항 반영(45.22% → 33.49%) - 기업공시서식 작성기준 개정사항(2023.02.20 시행) 반영

주1) 상기 연혁은 이 집합투자기구의 주요 변동 사항에 대해 일자와 내용을 간략히 기재한 것입니다.

3. 집합투자기구의 신탁계약기간

이 투자신탁은 추가 납입이 가능한 투자신탁으로 별도의 신탁계약기간을 정하지 않고 있습니다. 이 신탁계약기간은 일반적으로 투자신탁의 존속기간을 의미하는 것으로 수익자의 저축기간 또는 만기 등의 의미와 다를 수 있습니다.

주1) 관련 법령 또는 신탁계약서상 상장폐지 요건에 해당되는 등 일정한 경우에는 강제로 해산(해지)되거나, 사전에 정한 절차에 따라 임의로 해지(해산) 될 수 있습니다. 자세한 사항은 "제5부. 2. 집합투자기구의 해지에 관한 사항"을 참고하시기 바랍니다.

4. 집합투자업자

회 사 명	NH-Amundi 자산운용주식회사
주 소 및 연 락 처	서울특별시 영등포구 국제금융로8길2 02-368-3600 (www.nh-amundi.com)

주1) 집합투자업자(자산운용회사)에 대한 자세한 사항은 "제4부. 1. 집합투자업자에 관한 사항"을 참고하시기 바랍니다.

5. 운용전문인력

1) 운용전문인력(2023.11.03 기준)

책임운용전문인력					
성명	생년	직위	운용 경력년수	성과보수가 약정된 집합투자기구	
				집합투자 기구 수 (개)	운용규모 (억원)
김주인	1977	팀장	15년 3개월	-	-
	주요운용경력 및 이력				
	- 2008.08~현재 NH-Amundi 자산운용 파생상품운용팀 - 2007.01~2008.08 PCA 자산운용 마케팅 - 2006.05~2007.03 KR 선물 선물옵션팀 - 2005.05~2006.05 한국자금중개 국제금융시장부				

부책임운용전문인력					
성명	생년	직위	운용 경력년수	성과보수가 약정된 집합투자기구	
				집합투자 기구 수 (개)	운용규모 (억원)
김태희	1988	과장	9년 2개월	-	-

주요운용경력 및 이력	
- 2019.06~현재	NH-Amundi 자산운용 파생상품운용팀
- 2016.05~2019.05	KB 증권 Equity 파생운용부
- 2014.09~2016.05	신한비엔피파리바 자산운용 구조화파생팀

- 주1) '책임운용전문인력'은 이 집합투자기구의 운용의사결정 및 운용결과에 대한 책임을 부담하는 운용전문인력을 말하며, '부책임운용전문인력'은 책임운용전문인력이 아닌 자로서 집합투자기구의 투자목적 및 운용전략 등에 중대한 영향을 미칠 수 있는 자산에 대한 운용권한을 가진 운용전문인력을 말합니다.
- 주2) 이 투자신탁의 운용은 파생상품 운용팀에서 담당하며 상기인은 이 투자신탁의 책임운용전문인력 및 부책임운용전문인력입니다. 당해 투자신탁은 상기운용전문인력 관리 감독하에 담당본부내(혹은 팀내) 다른 운용전문인력의 운용도 가능합니다.
- 주3) 운용전문인력의 주요 운용경력(운용한 집합투자기구의 명칭, 집합투자재산의 규모 및 수익률) 및 이력은 한국금융투자협회 홈페이지(www.kofia.or.kr)를 통하여 확인할 수 있습니다.
- 주4) '운용경력년수'는 해당 운용전문인력이 과거 집합투자기구를 운용한 기간을 모두 합산한 기간입니다.

2) 운용중인 집합투자기구에 관한 사항(2023.11.03 기준)

성명	운용현황		동종집합투자기구 연평균 수익률(국내재간접파생형)			
			운용역(%)		운용사(%)	
	집합투자 기구 수(개)	운용규모 (억원좌)	최근1년	최근2년	최근1년	최근2년
김주인	8	9,170	-13.65	13.36	-13.65	13.36
김태희	8	10,212	-13.65	13.36	-13.65	13.36

- 주1) 위의 집합투자기구 수에는 모자형투자신탁의 모투자신탁은 포함되어 있지 않습니다.
- 주2) 운용전문인력의 주요 운용경력(운용한 집합투자기구의 명칭, 집합투자재산의 규모 및 수익률) 및 이력은 한국금융투자협회 홈페이지(www.kofia.or.kr)를 통하여 확인할 수 있습니다.
- 주3) 동종집합투자기구 연평균 수익률은 해당 집합투자업자가 분류한 동일 유형(금융투자협회 집합투자기구 분류상 2차, 3차 분류기준) 집합투자기구의 평균운용성과이며, 해당 운용전문인력의 평균운용성과는 해당 회사 근무기간 중 운용한 성과를 의미합니다. 당해 투자신탁은 팀운용이지만, 운용전문인력의 평균운용성과는 상기 책임운용인력 및 부책임운용인력이 운용한 펀드의 평균운용성과를 기재하였습니다.

3) 운용전문인력 최근 변경 내역

일시	변경전	변경후
2020. 03. 03	책임: 김주인 <파생상품운용팀장> <추 가>	책임: 김주인 <파생상품운용팀장> 부책임: 김태희<파생상품운용팀 과장>

- 주1) 최근 3년간의 운용전문인력 변경 내역입니다.

6. 집합투자기구의 구조

1) 집합투자기구의 종류 및 형태 투자신탁, 증권(주식-재간접파생형), 개방형, 추가형, 종류형

2) 종류형 구조

이 투자신탁은 판매보수의 차이로 인하여 기준가격이 다르거나 판매수수료가 다른 여러 종류의 집합투자증권을 발행하는 종류형 투자신탁으로서 이 투자신탁이 보유한 종류의 집합투자증권은 아래와 같습니다.

<종류별 가입자격에 관한 사항>

이 집합투자기구는 종류형 집합투자기구입니다. 집합투자기구의 종류는 판매수수료 부과방식-판매경로-기타 펀드특성에 따라 3단계로 구분되며, 이 집합투자기구 종류의 3단계 구분 및 가입자격은 다음과 같습니다.

종류	가입자격
수수료미징구-오프라인 C	- 제한없음
수수료미징구-온라인 Ce	- 판매회사의 전자매체(온라인)를 이용하여 가입한 자
수수료미징구-오프라인-기관 Ci	- 법 시행령 제 10 조제 2 항 및 금융투자업규정 제 1-4 조에서 정하는 기관투자자 또는 국가재정법에 따른 기금(외국의 법령상 이에 준하는 자를 포함) - 10 억원 이상 매입한 개인이거나 50 억원 이상 매입한 법인 - 법에 의한 집합투자기구(외국법령에 의한 것으로서 집합투자기구의 성질을 가진 것을 포함)
수수료미징구-오프라인-랩 Cw	- 판매회사의 일임형 종합자산관리계좌를 보유한 자 혹은 개인종합자산관리계좌 (ISA)를 보유한 자 - 법 제105조의 규정에 의해 신탁재산을 운용하는 신탁업자 - 보험업법 제108조의 규정에 의한 특별계정의 신탁업자
수수료후취-온라인슈퍼 S	- 집합투자증권에 한정하여 투자중개업 인가를 받은 회사(경영금융투자업자는 제외합니다.)가 개설한 온라인 판매시스템에 회원으로 가입한 자

주1) 이 투자신탁의 보수 및 수수료에 대한 자세한 사항은 “제2부. 13. 보수 및 수수료에 관한 사항”을 참고하시기 바랍니다.

※ 집합투자기구의 3단계 구분(판매수수료 부과방식-판매경로-기타펀드특성)에 따른 종류형 펀드의 대표적인 차이 및 주요 특징은 다음과 같습니다.

종류(Class)	집합투자기구의 특징
판매수수료	<p>수수료 선취</p> <p>펀드 가입시점(혹은 추가불입시점)에 판매수수료(판매사에 일회성으로 지불하는 수수료)가 일시에 징구되는 클래스(종류형펀드)입니다. 선취판매수수료 징구로 인해 펀드가입기간동안 판매보수(투자금액에서 매일계상되는 보수)가 수수료미징구형보다 상대적으로 낮게 책정되어 특정시점*을 기준으로 총비용이 수수료미징구형보다 낮아지게 되어 장기투자에 적합한 클래스(종류형펀드)입니다. 따라서 특정시점* 이전에 환매할 경우 수수료미징구형 보다 상대적으로 높은 총비용을 지불하게 되는 클래스(종류형펀드)입니다.</p> <p>* 특정시점: 수수료선취형과 수수료미징구형의 총비용이 같아지는 시점</p> <p>* 특정시점 이전 환매시 수수료미징구형 가입이 유리</p> <p>** 동 펀드는 '수수료선취-오프라인(A)와 수수료선취-온라인(Ae) 수익증권은 없습니다.</p>
	<p>수수료 미징구</p> <p>펀드 가입(혹은 추가불입)시점이나 환매시점에 일시 징구되는 판매수수료가 없고, 판매보수가 수수료선취형 또는 수수료후취형 보다 상대적으로 높게 책정되는 클래스(종류형펀드)입니다. 따라서 특정시점* 이전에 환매할 경우 수수료선취형보다 낮은 수수료를 포함한 총비용을 지불할 수 있는 클래스(종류형펀드)입니다.</p> <p>* 특정시점: 수수료선취형과 수수료미징구형의 총비용이 같아지는 시점</p> <p>* 특정시점 이전 환매시 수수료미징구형 가입이 유리</p> <p>** 동 펀드는 '수수료선취-오프라인(A)와 수수료선취-온라인(Ae) 수익증권은 없습니다.</p>

판매경로	수수료 후취	펀드 환매시점에 판매수수료가 일시 징구되는 클래스(종류형펀드)로 판매수수료는 수수료선취형보다 상대적으로 낮게 책정이 되며, 펀드 가입 이후 일정기간 이후 환매시 판매수수료가 부과되지 않을 수도 있습니다. * 판매수수료: 수수료선취형 > 수수료후취형 * 동 펀드의 수수료후취형은 3 년이상 투자시 판매수수료를 부과하지 않습니다.
	온라인	판매회사 홈페이지에서 온라인전용으로 판매되는 클래스(종류형펀드)로 오프라인(판매회사 창구)으로 판매되는 클래스(종류형펀드)보다 판매수수료 및 판매보수가 상대적으로 저렴합니다. 다만, 판매회사로부터 별도의 투자권유 및 상담서비스는 제공되지 않습니다.
	오프라인	오프라인전용(판매회사 창구)으로 판매되는 클래스(종류형펀드)로 판매회사 홈페이지에서 온라인전용으로 판매되는 클래스(종류형펀드)보다 판매수수료 및 판매보수가 상대적으로 높습니다. 오프라인전용(판매회사 창구) 클래스(종류형펀드)는 판매회사로부터 별도의 투자권유 및 상담서비스가 제공됩니다.
	온라인 슈퍼	집합투자증권에 한정하여 투자중개업 인가를 받은 회사가 개설한 온라인 판매시스템을 통하여 판매되는 클래스(종류형펀드)로 오프라인으로 판매되는 집합투자기구보다 판매수수료 및 판매보수가 낮습니다. 다만, 온라인 전용클래스(종류형펀드)와 동일하게 판매회사로부터 별도의 투자권유 및 상담서비스는 제공되지 않습니다.
	보수체감 (CDSC)	수수료미징구형 클래스(종류형펀드)로 이연판매보수(CDSC) 프로그램에 따라 판매보수를 적용하기 때문에 별도의 전환 청구없이 펀드의 투자기간(보유기간)이 경과함에 따라 판매보수가 낮은 클래스(종류형펀드)로 자동 전환되는 클래스(종류형펀드)입니다. * 이연판매보수(CDSC: Contingent Deferred Sales Charge, 투자기간 경과(1 년 단위)에 따라 자동적으로 C1--> C2--> C3 --> C4[--> C5])로 전환되며 펀드 가입이후 4[5]년부터 C4[C5]의 판매보수가 적용
	무권유 저비용	투자자문업자로부터 투자자문을 받고 그 결과에 따라 판매회사로부터 별도의 투자권유를 받지 않고 펀드에 가입할 수 있는 클래스(종류형펀드)입니다. 일반적으로 판매회사로부터 별도의 투자권유 및 상담서비스를 받아 가입하는 경우보다 판매수수료 및 판매보수가 상대적으로 낮습니다.
	개인연금	소득세법 제 20 조의 3 및 소득세법 시행령 제 40 조의 2 에 따른 연금저축계좌를 통해 매입이 가능한 클래스(종류형펀드)입니다.
	퇴직연금	근로자퇴직급여보장법에 따른 퇴직연금 및 개인퇴직계좌(IRP)를 통해 매입이 가능한 클래스(종류형펀드)입니다.
	기관	국가재정법에 따른 기금, 법에서 정한 전문투자자 또는 일정금액 이상을 가입하는 고액투자자(법인 or 개인), 법에서 정하는 펀드(집합투자기구)가 투자할 수 있는 클래스(종류형펀드) 입니다. *고액 투자자의 최소투자금액은 펀드별 가입자격을 참고
	랩	판매회사의 일임형 랩어카운트(Wrap account) 혹은 개인종합자산관리계좌(ISA), 법에 의한 신탁재산을 운용하는 신탁업자 및 보험업법에 의한 특별계정의 신탁업자가 투자할 수 있는 클래스(종류형펀드)입니다.

7. 집합투자기구의 투자목적

- 이 투자신탁은 주식 및 주식관련파생상품에 투자하는 **집합투자증권** 등을 법 시행령 제94조제2항제4호에서 규정하는 주된 투자대상자산으로 하여, **코스피 200선물 인버스-2X지수(F-**

KOSPI 200 Inverse-2X)지수 수익을 추종하는 것을 목적으로 합니다.

- 특히 이 투자신탁은 '코스피 200선물지수를 기초지수로하여 1좌당 순자산가치의 일간변동률을 기초지수의 일간변동률의 음(陰)의 2배수로 추구"하는 ETF 및 KOSPI200 주가지수선물지수 등에 투자합니다.
- 따라서 이 투자신탁은 KOSPI200 선물지수가 하락하면 수익이 발생하고 KOSPI200 선물지수가 상승하면 손실이 발생합니다. 다만, KOSPI200 선물지수의 등락을 정확히 2배로 추종하는 것은 아니며, 특히 주식시장이 장기간 횡보하거나 시장이 지속적으로 상승하는 경우 투자 손실폭은 매우 커질 수 있습니다.

그러나 상기의 투자목적이 반드시 달성된다는 보장은 없으며, 집합투자업자, 신탁업자, 판매회사 등 이 투자신탁과 관련된 어떠한 당사자도 투자원금의 보장 또는 투자목적의 달성을 보장하지 아니합니다.

※ **비교지수: 코스피 200 선물 인버스 -2X 지수 (F-KOSPI 200 Inverse -2X)**

한국거래소에서 발표하는 "코스피 200 선물 인버스-2X 지수(F-KOSPI 200 Inverse-2X)"는 코스피 200 선물지수(F-KOSPI 200) 수익률의 음의 2배수익률에 연동하는 지수로서 2015년 6월 15일부터 산출·발표하고 있습니다. 코스피 200 선물 인버스-2X 지수는 코스피 200 선물지수의 변화에 음(陰)의 2배율로 손익이 발생하도록 산출하는 지수로 코스피 200 선물지수의 수익률의 -2배 수익률을 적용하여 산출합니다.

주1) F-KOSPI200지수: 한국거래소에 상장된 KOSPI200주가지수 선물의 최근월물을 기초자산으로 하여 한국거래소에서 산출하는 지수입니다. (지수현황은 www.krx.co.kr에서 확인가능 합니다.)

주2) 집합투자업자는 이 기초지수가 기초지수 산출기관의 상황, 지수에 포함된 종목의 매매 가능성 및 기타 운용에 영향을 줄 수 있는 운용환경 등의 변화로 인해 기초지수로서 적합하지 않다고 판단되거나 기초지수로서 적합하지 않는 상황이 발생할 것으로 판단되는 경우 관련된 다른 지수로 변경할 수 있습니다.

8. 집합투자기구의 투자대상

1) 투자 대상

※ 투자대상 자산 중 법 제4조에 따른 증권에 대하여는 그 증권에 표시될 수 있거나 표시되어야 할 권리가 전자증권법에 따라 전자등록된 경우 해당 권리를 포함합니다.

투자대상	투자비율 (자산총액대비)	투자대상 및 비율 세부설명
집합투자증권	50% 이상	법 제 9 조제 21 항의 규정에 의한 집합투자증권
주식	50% 미만	법 제 4 조제 4 항에 의한 주권, 신주인수권이 표시된 것, 법률에 의하여 직접 설립된 법인이 발행한 출자증권, 「상법」에 따른 합자회사·유한회사·익명조합의 출자지분, 「민법」에 따른 조합의 출자지분, 그 밖에 이와 유사한 것으로서 출자지분이 표시된 것(주권상장법인 또는 코스닥상장법인이 발행한 것 및 증권시장에 기업공개를 위하여 발행한 공모주에 한한다)(이하 "주식"이라 합니다)
채권	50% 미만	법 제 4 조제 3 항의 규정에 의한 국채증권, 지방채증권, 특수채증권(법률에 의하여 직접 설립된 법인이 발행한 채권을 말한다), 사채권(취득 시 신용평가등급이 AA-이상이어야 하며, 사모사채권, 자산유동화에 관한 법률에 의한 자산유동화계획에 따라 발행하는 사채 및 한국주택금융공사법에 따라 발행되는 주택저당채권담보부채권 또는 주택저당증권은 제외한다)(이하 "채권"이라 합니다)
자산유동화증권	50% 이하	자산유동화에관한법률에 의한 자산유동화계획에 따라 발행되는 사채,

		한국주택금융공사법에 따라 발행되는 주택저당채권담보부채권 또는 주택저당증권(이하 "자산유동화증권"이라 합니다)
어음	50% 이하	기업어음증권(기업이 사업에 필요한 자금을 조달하기 위하여 발행한 약속어음으로서 법 시행령 4 조에서 정하는 요건을 갖춘 것)및 기업어음증권을 제외한 어음으로서 취득 시 신용등급이 A1- 이상인 것(이하 "어음"이라 합니다)
파생상품	위험평가액이 100%이하	법 제5조제1항 및 제2항의 규정에 의한 장내파생상품으로서 주식이나 주식의 가격, 지표, 단위 또는 이를 기초로 하는 지수 등에 연계된 것(이하 "주식관련장내파생상품"이라 합니다)
환매조건부 채권의 매도	증권 총액의 50% 이하	증권을 일정기간 후에 환매수할 것을 조건으로 매수하는 경우를 말합니다.
증권의 대여 ^{주3)}	증권 총액의 50% 이하	증권을 대여하는 것을 말합니다.
증권의 차입 ^{주4)}	자산 총액의 20% 이하	증권을 차입하는 것을 말합니다.
파생결합증권	10% 이하	법 제4조 제7항의 규정에 의거하여 KOSPI200지수 또는 KOSPI200선물지수(이하 "기초지수"라 한다)의 변동과 연계하여 미리 정하여진 방법에 따라 지급금액 또는 회수금액이 결정되는 권리가 표시된 것으로서, 다음 각 목의 요건을 충족하는 증권(이하 "파생결합증권"이라 한다) 가. 기초지수의 가격변동에 연계하여 미리 정하여진 방법에 의해 손익이 결정되는 파생결합증권 나. 파생결합증권의 투자로 인한 최대손실규모가 해당 투자금액 이내인 구조의 파생결합증권
신탁업자 고유재산과의 거래		법 시행령 제 268 조제 4 항의 규정에 따라 수익증권의 환매를 원활하게 하고 투자대기자금의 활용을 위해 운용
단기대출, 금융기관에의 예치, 양도성 예금증서 및 환매조건부 매수		집합투자업자는 환매를 원활하게 하고 투자대기자금을 효율적으로 운용하기 위하여 필요한 경우 아래의 방법으로 운용할 수 있습니다. 1. 단기대출(30일 이내의 금융기관간 단기자금거래에 의한 자금 공여를 말한다) 2. 금융기관에의 예치(만기 1년 이내인 상품에 한한다) 3. 원화로 표시된 양도성 예금증서 4. 환매조건부매수(증권을 일정기간 후에 환매도할 것을 조건으로 매수하는 경우를 말합니다)
<p>- 다음 각호의 1의 기간 또는 사유에 해당하는 경우에는 신탁계약서 제18조 제1호 내지 제5호 및 제10호의 규정은 그 투자한도를 적용하지 아니한다. 다만, 다음 제4호 및 제5호의 사유에 해당하는 경우에는 투자비율을 위반한 날부터 15일 이내에 그 투자한도에 적합하도록 하여야 한다.</p> <ol style="list-style-type: none"> 1. 투자신탁 최초설정일부터 1월간 2. 투자신탁 회계기간 종료일 이전 1월간(회계기간이 3월 이상인 경우에 한한다) 3. 투자신탁 계약기간 종료일 이전 1월간(계약기간이 3월 이상인 경우에 한한다) 4. 3영업일 동안 누적하여 추가설정 또는 해지청구가 각각 투자신탁 자산총액의 10%를 초과하는 경우 5. 투자신탁재산인 증권 등 자산의 가격변동으로 신탁계약서 제18조제1호 내지 제5호 및 제10호의 규정을 위반하게 되는 경우 <p>- 다음 각 호의 어느 하나에 해당하는 사유로 불가피하게 신탁계약서 제18조제6호 내지 제9호, 제19조제1항제2호 내지 제4호, 제6호 내지 제8호 및 제9호가목 내지 바목에 따른 투자한도를 초과하게 되는 경우에는 초과일부부터 3개월까지(부도 등으로 처분이 불가능하거나 집합투자재산에 현저한 손실을 초래하지</p>		

아니하고는 처분이 불가능한 투자대상자산은 그 처분이 가능한 시기까지)는 그 투자한도에 적합한 것으로 본다.

1. 투자신탁재산에 속하는 투자대상자산의 가격 변동
2. 투자신탁의 일부해지
3. 담보권의 실행 등 권리행사
4. 투자신탁에 속하는 증권을 발행한 법인의 합병 또는 분할합병
5. 그 밖에 투자대상자산의 추가 취득 없이 투자한도를 초과하게 된 경우
 - 신탁계약서 제19조제1항제2호 본문, 제6호 내지 제8호, 제9호 가목 및 나목의 규정은 투자신탁의 최초설정일부터 1개월까지는 적용하지 아니한다.
 - 집합투자업자는 투자대상자산의 신용평가등급이 신탁계약서 제17조에서 정한 신용평가등급 미만으로 하락한 경우 해당자산을 신용평가등급의 최초하락일로부터 3개월 이내 처분하는 등 투자자 보호를 위한 적절한 조치를 취하여야 한다. 다만, 부도 등으로 3개월 이내에 해당 투자대상자산의 처분이 어려운 경우에는 신탁업자와 협의하여 유예기간 연장 등 필요한 조치를 결정하여야 한다.

주1) 상기 투자비용은 투자자산별 투자금액(파생상품의 경우 파생상품 매매에 따른 위험평가액 적용)이 투자신탁 자산총액(파생상품의 경우 상품별로 달리 적용)에서 차지하는 비율로 산출합니다.

주2) 투자대상에 대한 자세한 내용은 법령 및 신탁계약서를 참조하여 주시기 바랍니다.

주3) 증권의 대여; 집합투자기구의 이익 증대 등 다음과 같은 목적을 위해 기타 운용방법(증권의 대여 등)을 진행할 수 있습니다.

- 수익률 증진 : 부수적인 운용전략으로 대차거래를 통해 수수료를 수취할 수 있으며, 안정적 대차거래 관리와 장기적 관점의 대차 수수료 수익을 추구할 수 있습니다.
- 기타 효율적, 안정적 운용을 위해 증권대여를 진행할 수 있습니다.

주4) 증권의 차입; 효율적 운용, 보유 자산의 시장위험 헤지, 환대 대응, 유동성 확대, 담보제공 등의 목적을 위해 증권 차입을 진행할 수 있습니다.

2) 투자 제한

집합투자업자는 투자신탁재산을 운용함에 있어 다음에 해당하는 행위를 신탁업자에게 지시할 수 없습니다. 다만, 법령 및 규정에서 예외적으로 인정한 경우에는 그러하지 아니하며, 다음과 관련된 법령 및 규정이 변경되는 경우에는 그 변경된 바에 따릅니다.

구분	투자제한 사항
1. 이해관계인과의 거래	이 투자신탁 자산총액의 10%를 초과하여 법 시행령 제84조에서 정하는 집합투자업자의 이해관계인과 투자신탁재산을 다음 각 목의 어느 하나에 해당하는 방법으로 운용하는 행위. 다만, 집합투자업자의 대주주나 계열회사인 이해관계인과는 다음 각목의 방법으로 운용할 수 없다.
2. 동일종목 투자제한	<p>이 투자신탁 자산총액의 10%를 초과하여 동일종목의 증권(단, 집합투자증권을 제외하며 법 시행령 제80조제3항에서 규정하는 원화로 표시된 양도성 예금증서, 기업어음증권 외의 어음, 대출채권·예금·금융위원회가 정하여 고시하는 채권은 포함한다)에 투자하는 행위. 이 경우 동일법인 등이 발행한 증권 중 지분증권(그 법인 등이 발행한 지분증권과 관련된 증권예탁증권을 포함한다.)과 지분증권을 제외한 증권은 각각 동일종목으로 본다. 다만, 다음 각목의 경우에는 각목에서 정하는 바에 따라 10%를 초과하여 동일종목 증권에 투자할 수 있다.</p> <p>가. 국채증권, 한국은행법 제69조에 따른 한국은행통화안정증권 및 국가나 지방자치단체가 원리금의 지급을 보증한 채권에 투자신탁 자산총액의 100%까지 투자하는 행위</p> <p>나. 지방채권, 특수채권(제가목의 것은 제외한다) 및 직접 법률에 따라 설립된 법인이 발행한 어음(기업어음증권 및 법 시행령 제79조제2항제5호 각목의 금융기관이 할인·매매·중개 또는 인수한 어음만 해당한다.), 파생결합증권, 법 시행령 제79조제2항제5호 가목부터 사목까지의 금융기관이 발행한 어음 또는 양도성 예금증서와 같은 호 가목·마목부터 사목까지의 금융기관이 발행한 채권, 법 시행령 제79조제2항제5호 가목부터 사목까지의 금융기관이 지급을 보증한 채권(모집의</p>

	<p>방법으로 발행한 채권만 해당한다) 또는 어음, 경제협력개발기구에 가입되어 있는 국가나 투자자 보호 등을 고려하여 관련법령으로 정하는 국가가 발행한 채권, 「자산유동화에 관한 법률」 제31조에 따른 사채 중 후순위 사채권 또는 같은 법 제32조에 따른 수익증권 중 후순위 수익증권(신탁계약서에서 후순위 사채권 또는 후순위 수익증권에 금융위원회가 정하여 고시하는 비율 이상 투자하는 것을 정한 집합투자기구만 해당한다), 한국주택금융공사법에 따른 주택저당채권담보부채권 또는 주택저당증권(한국주택금융 공사법에 따른 한국주택금융공사 또는 법 시행령 제79조제2항제5호가목부터 사목까지의 금융기관 이 지급을 보증한 주택저당증권을 말한다.), 법 시행령 제79조 제2항 제5호 가목부터 사목까지의 규정에 따른 금융기관에 금전을 대여하거나 예치·예탁하여 취득한 채권, 상장지수집합투자기구의 집합투자증권에 투자신탁자산총액의 30%까지 투자하는 행위</p> <p>다. 동일법인 등이 발행한 지분증권(그 법인 등이 발행한 지분증권과 관련된 증권예탁증권을 포함한다.)의 시가총액비중(거래소가 개설하는 증권시장별로 또는 해외 증권시장 별로 매일의 그 지분증권의 최종시가의 총액을 그 시장에서 거래되는 모든 종목의 최종시가의 총액을 합한 금액으로 나눈 비율을 1개월간 평균한 비율, 매월 말일을 기준을 산정하며 그 다음 1개월간 적용)이 10% 초과하는 경우에 그 시가총액비중까지 투자 하는 행위</p>
3. 동일법인 등이 발행한 증권	<p>가. 투자신탁 자산총액으로 동일법인 등이 발행한 지분증권 총수의 100분의 10을 초과하여 투자하는 행위</p> <p>나. 집합투자업자가 운용하는 전체 집합투자기구 자산총액으로 동일법인 등이 발행한 지분증권 총수의 100분의 20을 초과하여 투자하는 행위</p>
4. 파생상품 거래	<p>가. 법 시행령 제80조제5항에서 정하는 적격요건을 갖추지 못한 자와 장외파생상품을 매매하는 행위</p> <p>나. 파생상품의 매매에 따른 위험평가액이 투자신탁 자산총액 에서 부채총액을 뺀 가액의 100%를 초과하여 투자하는 행위</p> <p>다. 파생상품의 매매와 관련하여 기초자산 중 동일법인 등이 발행한 증권(그 법인 등이 발행한 증권과 관련된 증권예탁증권을 포함한다.)의 가격변동으로 인한 위험평가액이 투자신탁 자산총액의 10%를 초과하여 투자하는 행위</p> <p>라. 같은 거래상대방과의 장외파생상품 매매에 따른 거래상대방 위험평가액이 투자신탁 자산총액의 10%를 초과하여 투자하는 행위</p>
5. 집합투자증권에의 투자	<p>가. 투자신탁 자산총액의 100분의 50을 초과하여 같은 집합투자업자가 운용하는 집합투자기구의 집합투자증권에 투자하는 행위</p> <p>나. 투자신탁 자산총액의 100분의 20을 초과하여 같은 집합투자기구의 집합투자 증권에 투자하는 행위</p> <p>다. 투자신탁재산으로 같은 집합투자기구의 집합투자증권 총수의 100분의 20을 초과하여 투자하는 행위, 이 경우 그 비율의 계산은 투자하는 날을 기준으로 한다. 다만, 상장지수집합투자기구의 집합투자증권에 각 집합투자기구 자산총액의 100분의 30까지 투자하는 경우 및 투자자의 보호 및 투자신탁재산의 안정적 운용을 해칠 염려가 없는 행위로서 금융위원회가 정하여 고시한 경우에는 한도를 초과하여 투자할 수 있다.</p> <p>라. 집합투자증권에 자산총액의 100분의 40을 초과하여 투자할 수 있는 집합투자기구의 집합투자증권에 투자하는 행위</p> <p>마. 사모집합투자기구의 집합투자증권에 투자하는 행위</p> <p>바. 집합투자기구의 집합투자증권을 판매하는 판매회사가 받는 판매수수료 및 판매보수와 그 집합투자기구가 투자하는 다른 집합투자기구의 집합투자증권을 판매하는 판매회사가 받는 판매수수료 및 판매보수의 합계가 법 시행령 제80조제10항에서 정하는 기준을 초과하는 집합투자증권에 투자하는 행위</p>

6. 계열회사 발행증권	법 시행령 제86조에서 정하는 한도를 초과하여 집합투자업자의 계열회사가 발행한 증권을 취득하는 행위
7. 금전의 차입	<p>가. 집합투자업자는 투자신탁재산을 운용함에 있어서 이 투자신탁의 계산으로 금전을 차입하지 못한다. 다만 다음 각호의 어느 하나에 해당하는 경우에는 투자신탁의 계산으로 금전을 차입할 수 있다.</p> <p>① 법 제235조에 따른 수익증권의 환매청구가 대량으로 발생하여 일시적으로 환매대금의 지급이 곤란한 때</p> <p>② 법 제191조 및 제201조제4항에 따른 매수청구가 대량으로 발생하여 일시적으로 매수대금의 지급이 곤란한 때</p> <p>③ 그 밖에 투자신탁의 운용 및 결제 과정에서 일시적으로 금전의 차입이 필요하고 투자자 보호 및 건전한 거래질서를 해할 우려가 없는 때로서 법 시행령 제83조제2항으로 정하는 때</p> <p>나. "가"에 따라 투자신탁의 계산으로 금전을 차입하는 경우 그 차입금의 총액은 차입 당시 신탁재산 총액의 10%를 초과하여서는 아니 된다.</p> <p>다. "가"에 따른 금전차입의 방법, 차입금 상환 전 투자대상자산의 취득 제한 등에 관하여 필요한 사항은 관련법령에 따른다.</p>
8. 금전의 대여	집합투자업자는 투자신탁재산을 운용함에 있어서 투자신탁재산 중 금전을 대여하여서는 아니 된다. 다만 법 시행령 제345조제1항 각 호의 어느 하나에 해당하는 금융 기관에 대한 30일 이내의 단기대출은 할 수 있다.
9. 채무보증 및 담보제공	집합투자업자는 투자신탁재산으로 이 집합투자기구 외의 자를 위하여 채무보증 또는 담보제공을 할 수 없다.
10. 투자한도 초과	<p>가. 투자대상자산의 가격변동, 투자신탁의 일부해지, 담보권의 실행 등 권리행사, 투자신탁재산에 속하는 발행법인의 합병 또는 분할합병 등의 사유로 구분 2내지4의 투자한도를 초과하게 되는 경우에는 초과일로부터 3개월 이내에 투자한도에 적합하도록 하여야 한다.(다만, 부도 등으로 처분이 불가능하거나 집합투자재산에 현저한 손실을 초래하지 아니하고는 처분이 불가능한 자산은 그 처분이 가능한 시기까지)</p> <p>나. 구분 2·구분 4의 나, 다, 라· 구분 5의 가, 나 규정은 투자신탁의 최초설정일부터 1개월까지는 적용하지 아니한다.</p>

주) 투자제한에 대한 자세한 내용은 법령 및 신탁계약서를 참조하여 주시기 바랍니다.

9. 집합투자기구의 투자전략, 위험관리 및 수익구조

1) 투자 전략 및 위험관리

가. 주식 및 주식관련파생상품 투자전략

① 기본투자전략

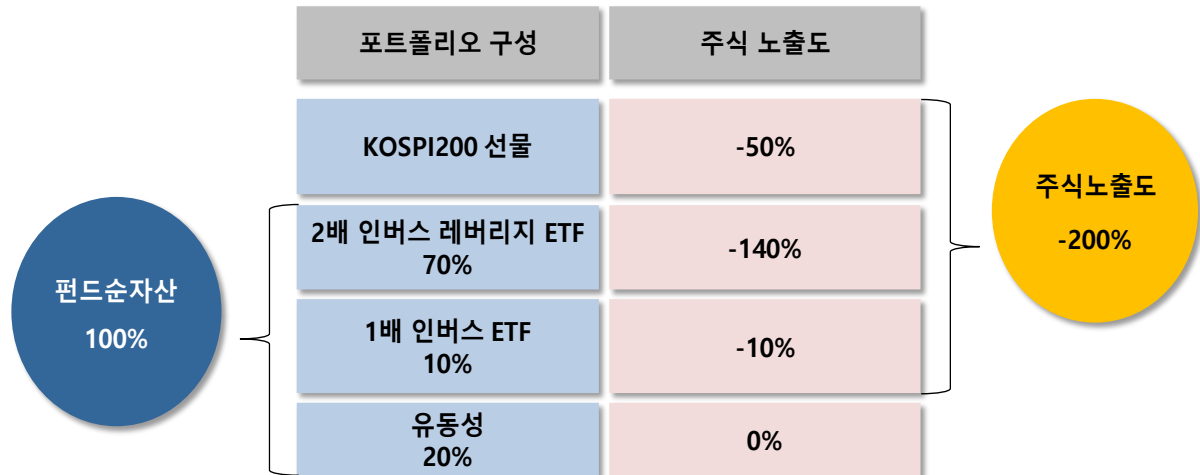
- 이 투자신탁은 주식 및 주식관련 파생상품에 투자하는 ETF 및 KOSPI200 주가지수선물을 매도하는 방법으로 장내파생상품에 투자하여 **코스피 200 선물 인버스-2X 지수(F-KOSPI 200 Inverse-2X)** 수익률을 추종할 예정입니다.
- 파생상품 매매에 따른 위험평가액을 순자산총액의 100%이하로 하되, KOSPI200 2 배 레버리지 인버스 ETF 및 1 배 인버스 ETF, 파생결합증권(ETN), KOSPI200 주가지수 선물 등을 활용하여 주식에 대한 노출도는 펀드 순자산총액의 -200%를 유지할 예정입니다.

② 포트폴리오 구성 전략

- KOSPI200 2 배 레버리지 인버스 ETF 및 1 배 인버스 ETF, 파생결합증권(ETN), KOSPI200 주가지수 선물등을 이용하여 포트폴리오 구축

- 주식관련장내파생상품(KOSPI200 지수선물 등) 투자
- 파생상품 매매에 따른 위험평가액이 투자신탁 자산총액에서 부채총액을 뺀 가액 (투자신탁 순자산총액)의 100 분의 100 의 범위 이내에서 투자
- 포트폴리오의 위험노출수준을 매일 투자신탁 순자산총액의 2 배 수준이 되도록 포트폴리오를 구성하여 F-KOSPI 200 지수 일일등락률의 음(陰)의 - 2 배 수준의 손익을 추종하도록 운용

[포트폴리오 예시]



※ 이 투자신탁은 코스피 200 선물 인버스-2X 지수 성과를 추종하는 것을 목적으로 합니다. 다만, 증권시장상황, KOSPI 200 주가지수선물 및 현물 지수와의 가격차이 등의 다양한 요인에 의하여 추종지수 수익률의 -2 배 수준을 초과하거나 미달할 수도 있습니다.

나. 위험관리 전략

이 투자신탁은 코스피 200 선물인버스 -2X (F-KOSPI 200 Inverse -2X)지수 수익률을 추종하기 위해 KOSPI200 2 배 레버리지 인버스 ETF, KOSPI200 1 배 인버스 ETF 및 KOSPI200 주가지수 선물 등을 주로 활용하여 운용 예정입니다. 이 과정에서 다음과 같은 다양한 이유로 인하여 F-KOSPI200 지수 일일수익률의 -2 배와 이 투자신탁 순자산가치의 일간변동을 간의 괴리(추적오차)가 발생할 수 있습니다.

- 이 투자신탁과 관련한 다양한 보수 또는 비용(위탁매매수수료, 지수사용료 등)은 이 투자신탁의 순자산가치에 부(負)의 영향을 미쳐 추적오차를 발생하게 합니다.
- 투자대상 ETF 와 매 영업일 KOSPI200 주가지수 선물의 종가가격의 급변동 등은 추적오차를 발생시킬 수 있습니다.

이 경우 집합투자업자는 동 추적오차를 최소화하기 위하여 투자신탁 관련 비용의 최소화, NH-Amundi 자산운용의 내부 시스템을 이용하여 추적오차를 점검 등 다양한 보완방안을 실행하여 추적오차를 최소화 할 수 있도록 운용할 예정이나, 그럼에도 불구하고 최소한의 추적오차가 발생할 가능성이 있음을 유의하셔야 합니다.

추가적으로 이 투자신탁은 채권형 ETF 에도 일부자산을 투자할 수 있습니다.

※ 이러한 계획이 추적오차의 완전한 제거를 보장하지 않으며, 레버리지를 활용하는 전략의 특성 상 그렇지 아니한 금융상품보다 더 높은 수준의 추적오차가 발생합니다.

※ 이 투자신탁의 투자전략 및 위험관리가 반드시 달성된다는 보장은 없습니다.

※ 이 투자신탁의 투자전략 및 위험관리는 시장상황의 변동 또는 기타 사정에 의하여 사전 통지 없이

변경될 수 있습니다. 이러한 경우 변경된 투자전략 및 위험관리 내용은 변경 등록(또는 정정신고) 후
수시공시 절차에 따라 공시될 예정입니다.

다. 투자신탁의 비교지수(벤치마크) : 코스피 200 선물인버스 -2X (F-KOSPI 200 Inverse -2X)

한국거래소에서 발표하는 "코스피 200 선물 인버스-2X 지수(F-KOSPI 200 Inverse-2X)"는 코스피 200 선물지수(F-KOSPI 200) 수익률의 음의 2 배수익률에 연동하는 지수로서 2015 년 6 월 15 일부터 산출·발표하고 있습니다. 코스피 200 선물 인버스-2X 지수는 코스피 200 선물지수의 변화에 음(陰)의 2 배율로 손익이 발생하도록 산출하는 지수로 코스피 200 선물지수의 수익률의 -2 배 수익률을 적용하여 산출합니다.

주1) F-KOSPI200지수: 한국거래소에 상장된 F-KOSPI200주가지수 선물의 최근월물을 기초자산으로 하여 한국거래소에서 산출하는 지수입니다. (지수현황은 www.krx.co.kr에서 확인가능 합니다.)

주2) 집합투자업자는 이 기초지수가 기초지수 산출기관의 상황, 지수에 포함된 종목의 매매 가능성 및 기타 운용에 영향을 줄 수 있는 운용환경 등의 변화로 인해 기초지수로서 적합하지 않다고 판단되거나 기초지수로서 적합하지 않는 상황이 발생할 것으로 판단되는 경우 관련된 다른 지수로 변경할 수 있습니다. 이 경우 집합투자업자, 판매회사의 인터넷 홈페이지를 통하여 변경된 비교지수(벤치마크)와 변경 사유를 안내할 계획입니다.

라. 적극적인 매매전략의 구사여부

이 투자신탁은 신탁재산의 운용에 있어 비교지수와와의 추적오차 최소화를 위해 적극적인 매매전략을 구사하여 수익을 추구할 수도 있습니다. 이러한 적극적인 매매전략은 그렇지 아니한 투자신탁과 비교하여 상대적으로 보다 많은 비용(매매수수료 등)이 발생할 수 있으며 투자신탁의 성과에 영향을 미칠 수 있습니다.

※ 코스피 200 선물 인버스 -2X (F-KOSPI 200 Inverse -2X)지수 수준의 수익을 추구하기 위하여 주식 및 주식관련장내파생상품을 이용하여 위험노출도를 투자신탁 순자산총액의 2배 수준으로 유지하기 위하여 주식 및 주식관련장내파생상품에 대한 빈번한 매매가 발생할 수 있습니다.

2) 수익구조

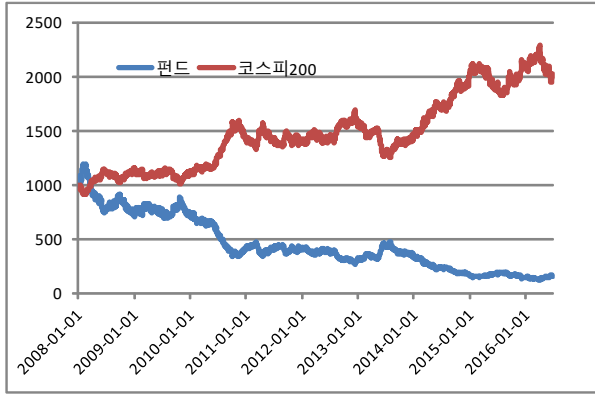
- 이 투자신탁은 주식 및 주식관련장내파생상품에 투자하는 상장집합투자기구(ETF)에 주로 투자하는 투자신탁으로 이 투자신탁이 주로 투자하는 주식 및 주식관련장내파생상품 등의 운용실적에 따라 이익 및 손실이 발생합니다.
- 이 투자신탁에서 투자한 주식 및 주식관련장내파생상품의 가치가 하락할 경우, 수익이 발생할 수 있으나, 반대로 가치가 상승할 경우, 투자원금의 손실이 발생할 수 있습니다.
- 일반 인덱스펀드의 경우 KOSPI 200 지수와 동일한 수준의 수익을 추구하나 이 투자신탁의 경우 장내 파생상품을 이용하여 레버리지 효과를 일으켜 코스피 200 선물인버스 -2X (F-KOSPI 200 INVERSE -2X) 지수의 수익을 추구하므로 KOSPI 200 지수가 상승할 경우 F-KOSPI200지수 일간변동률의 -2배 수준 이상의 손실도 발생할 수 있습니다.

[참고: 누적 수익률 차이 예시]

시장이 방향성을 가지고 움직일 경우 비 대칭적 배율 효과 발생 (아래 예시는 극단적인 상황 가정)

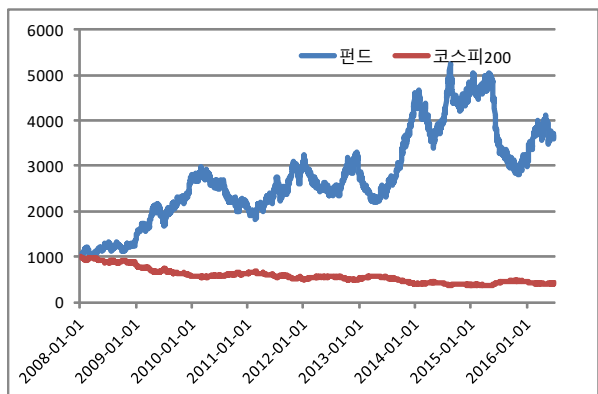
시장상승 시 레버리지 배율 증가 / 시장하락 시 레버리지 배율 감소

시장 상승 시



	펀드	지수	배율
초기 지수	1,000	1,000	
마감지수	155	2,006	
수익률	-84%	101%	- 0.84

시장 하락 시

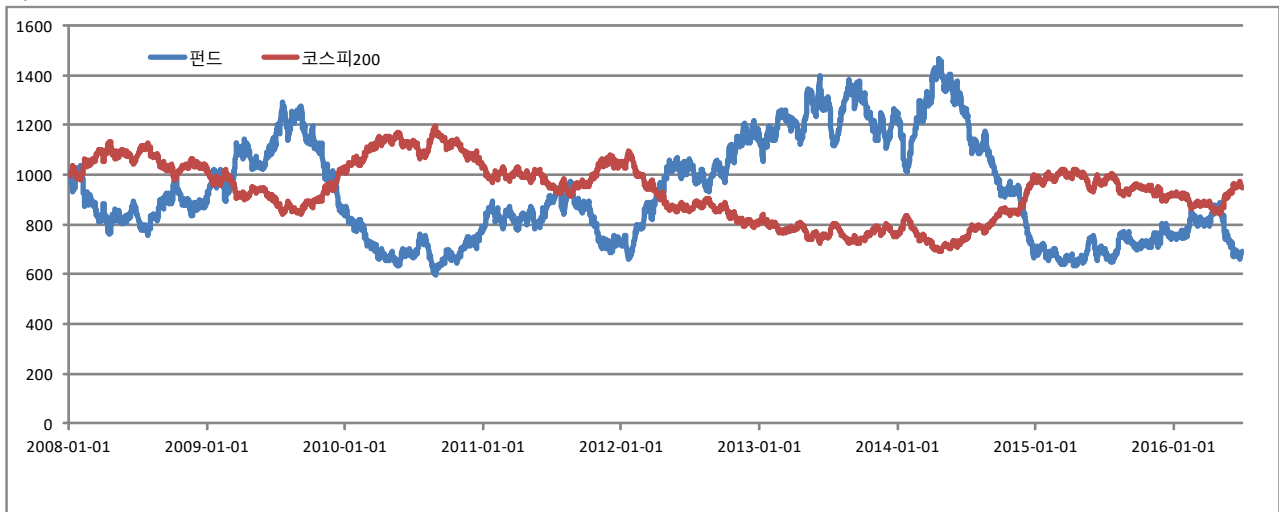


	펀드	지수	배율
초기 지수	1,000	1,000	
마감지수	3,636	412	
수익률	264%	-59%	- 4.49

- * 국면별 예시를 위하여 가상 지수를 랜덤생성 후 극단적 예시에 적합한 지수 선택
- * 가상 지수 생성 : 금리 1.25%, 배당 1.5%, 변동성 14% 가정
- * 펀드 투자: 자산배분 MP비율, 년 0.5% 비용, 투자자산은 이론가를 따른다는 가정

시장이 방향성을 가지지 않고 박스권에서 움직일 경우 고가매수 저가 매도에 따른 손실 발생 (아래 예시는 극단적인 상황 가정)

박스권장



	펀드	지수
초기 지수	1,000	1,000
마감지수	694	949
수익률	-30.63%	-5.13%

- * 국면별 예시를 위하여 가상 지수를 랜덤생성 후 극단적 예시에 적합한 지수 선택
- * 가상 지수 생성 : 금리 1.25%, 배당 1.5%, 변동성 14% 가정
- * 펀드 투자: 자산배분 MP비율, 년 0.5% 비용, 투자자산은 이론가를 따른다는 가정

* 위의 수익률 예시는 투자자의 이해를 돕고자 참고자료로 작성된 것임에 유의하여 주시기 바랍니다.

위의 사례에서 볼 수 있듯이, 이 투자신탁의 코스피 200 선물인버스 -2X (F-KOSPI 200 INVERSE -2X) 지수의 수익률을 추종합니다. 코스피 200 선물지수(F-KOSPI200) 수익률의 음의 2배 수익률에 연동하는 코스피 200 선물인버스 -2X 지수의 특성에 따라 그 결과는 해당기간 동안의 코스피 200 선물지수(F-KOSPI200) 수익률을 단순히 -2배한 것과는 같을 수 없으며, 시장의 변동성이 클 경우 그 차이는 더욱 커지는 경향이 있습니다.

즉, 특정기간 동안의 이 펀드의 누적수익률은 투자자가 펀드를 매입한 시점의 주가지수와 환매한

시점의 주가지수로 산출한 기간수익률의 2배 값을 하회할 수 있습니다. 해당 기간동안 주식시장의 변동성이 클수록 이러한 현상은 크게 나타날 수 있음에 유의하시기 바랍니다.

10. 집합투자기구의 투자위험

- 이 투자신탁은 원본을 보장하지 않습니다. 따라서 투자원본의 전부 또는 일부에 대한 손실의 위험이 존재하며, 투자금액의 손실 내지 감소의 위험은 전적으로 투자자가 부담합니다. 집합투자업자나 지정참가회사, 판매회사 등 어떤 당사자도 투자손실에 대하여 책임을 지지 아니합니다. 또한, 집합투자증권은 집합투자기구의 운용실적에 따라 손익이 결정되는 실적배당상품으로 예금자보호법에 따라 예금보험공사가 보호하지 아니하며, 특히 예금자보호법의 적용을 받는 은행 등에서 집합투자증권을 매입하는 경우에도 은행예금과 달리 예금자보호법에 따라 예금보험공사가 보호하지 않습니다.
- 특히, 이 투자신탁은 주식 및 주식관련파생상품에 투자하는 상장집합투자기구에 주로 투자하여 실제 주식노출도를 순자산총액에 200%수준으로 유지하는 고위험 상품으로서 주식시장의 변동성이 커질 경우 일반적인 주식형, 주식파생형 상품과 비교하여 투자자는 더 높은 수준의 위험에 노출 될 수 있음을 유의하시기 바랍니다.
- 다음 투자위험은 작성일 기준으로 중요하다고 판단되는 위험을 기재한 것이며, 발생 가능한 모든 위험을 기재한 것이 아님을 유의하셔야 합니다. 또한, 향후 운용과정 등에서 현재로는 예상하기 어려운 위험이 발생하거나 현재 시점에서는 중요하지 않다고 판단되어 기재에 누락되어 있는 위험의 정도가 커져 그 위험으로부터 심각한 손실이 발생할 수도 있음에 유의하셔야 합니다.
- 이 투자신탁은 『자본시장과 금융투자업에 관한 법률 시행령』제 2 조 제 7 호에 의한 고난도금융투자상품 입니다. 이 투자신탁은 파생상품의 매매에 따른 위험평가액이 투자신탁 자산총액의 20%를 초과하여 투자할 수 있으며, 이로 인한 손실이 발생할 수 있습니다.

1) 일반위험

구 분	투자위험의 주요내용
투자원본에 대한 손실위험	이 투자신탁은 실적배당상품으로 투자 원본 전액이 보장 또는 보호되지 않습니다. 따라서 투자원본의 전부 또는 일부에 대한 손실의 위험이 존재하며 투자금액의 손실 내지 감소의 위험은 전적으로 투자자가 부담하며, 집합투자업자나 판매회사 등 어떤 당사자도 투자손실에 대하여 책임을 지지 아니합니다.
주식가격 변동위험	주식의 가치는 일반적으로 발행회사 고유의 위험뿐만 아니라 여러 가지 거시경제지표의 변화에 따라서도 급변할 수 있습니다. 특히 주식은 다른 여타의 자산보다 그 변동성이 큰 특징이 있으며, 이로 인해 주식투자 시에는 투자원금의 손실 가능성이 매우 큰 위험이 있습니다.
파생상품 투자위험	위험관리와 초과수익을 위해 선물 옵션과 같은 파생상품에 투자 할 수 있습니다. 본질적으로 파생상품은 적은 증거금으로 거액의 결제가 가능한 지렛대 효과(레버리지효과)로 인해 주식에 직접 투자하는 것 보다 높은 위험을 가집니다. 따라서 파생상품의 투자를 통해 손실이 발생할 경우 신탁재산의 가치하락을 초래할 수 있습니다. 특히 이 투자신탁은 레버리지효과를 주된 투자전략으로 이용하므로 일반 주식형 투자신탁에 비해 매우 높은 수준의 파생상품 투자위험을 내포합니다.
상장지수집합투자증권(ETF) 투자위험	이 투자신탁은 파생상품 매매에 따른 위험평가액 한도 관리를 효율적으로 수행하기 위해 상장지수집합투자기구의 집합투자증권(이하 "ETF")을 편입하여 투자합니다. 그러나 일부 ETF 의 경우 추적대상지수 구성 종목의 부분 복제 등에 따른 지수 추적 괴리 발생, ETF 추적대상지수 구성종목의 거래소 개장시간과 ETF 의 거래소 개장시간 불일치 및 시장 수급

	요인 등으로 인한 ETF 의 순자산가치와 시장가격간의 괴리 발생, 투자신탁보수, 위탁매매수수료 등 관련 비용의 지출 등으로 인하여 추적대상지수와 동일한 수익률이 실현되지 아니할 가능성이 있습니다. 따라서 이 투자신탁이 투자하는 ETF 의 수익률과 추적대상지수의 수익률이 동일할 것을 전제로 하는 투자는 당해 추적오차로 인하여 예상하지 못한 손실이 발생하거나 추적오차가 확대될 수 있습니다.
집합투자기구 변경위험	집합투자기구가 설정 후 6 개월이 되는 날에 이 투자신탁의 원본액이 15 억원 미만인 경우, 추후 집합투자업자가 운영하는 “NH-Amundi 국채 10 년 인덱스 증권모투자신탁[채권]”의 자투자신탁으로 변경되므로 신중한 투자결정을 하시기 바랍니다.

2) 특수위험

구분	투자위험의 주요내용
누적수익률과 괴리 위험	이 투자신탁은 코스피 200 선물지수(F-KOSPI200) 수익률의 음(陰)의 2 배수익률에 연동하는 “코스피 200 선물 인버스 -2X 지수” 수익률을 추종하는 것을 목적으로 합니다. 이는 일간 단위로만 기초지수의 수익률을 음(陰)의 2 배수로 추구하는 것이므로 투자기간 전체에 대해서 누적하여 음(陰)의 2 배수를 추구할 수 있다는 것을 의미하지 않습니다.
지수산출방식의 대 폭 변경 또는 중단 위험	이 투자신탁이 추적하는 기초지수를 관리하는 지수관리회사의 사정으로 그 지수의 산출방식이 대폭 변경되어 집합투자업자의 최선의 노력에도 불구하고 기존의 투자전략으로 더 이상 그 지수를 추적할 수 없는 상황이 발생하거나, 지수관리회사의 사정 또는 기타 피치 못할 사정으로 인하여 지수의 발표가 중단되는 경우에는 그로 인하여 이 투자신탁의 운용이 중단되고, 상장 폐지 및 이 투자신탁의 전부해지가 발생할 수도 있습니다. 이러한 경우가 발생할 때에는 이로 인하여 수익자는 기대하지 아니한 손실이 발생할 수도 있습니다.
추적오차 발생위험	이 투자신탁은 코스피 200 선물지수(F-KOSPI200) 수익률의 음(陰)의 2 배수익률에 연동하는 “코스피 200 선물 인버스 -2X 지수” 수익률을 추종하는 것을 목적으로 하고 있으나, 투자신탁보수, 위탁매매수수료 등 관련 비용의 지출 등 현실적 제한으로 인하여 기초지수의 일간변동률의 음의 2 배수와 동일한 수익률이 실현되지 아니할 가능성이 있으며, 추적오차가 크게 발생할 수 있습니다. 따라서 이 투자신탁의 수익률과 기초지수의 일간변동률의 음의 2 배수가 동일할 것을 전제로 하는 투자는 당해 추적오차로 인하여 예상하지 못한 손실을 실현할 수도 있습니다.
롤오버(Roll-Over)위 험	이 투자신탁은 코스피 200 선물지수(F-KOSPI200) 수익률의 음(陰)의 2 배수익률에 연동하는 “코스피 200 선물 인버스 -2X 지수” 수익률을 추종하기 위해 추가지수 선물의 매도 등 파생상품을 이용할 계획입니다. 다만 선물 또는 옵션 등 파생상품은 현물과 달리 만기일이 있기 때문에 차기(次期)선물 또는 옵션으로 재투자를 해야 하며 재투자 가격이 만기일의 만기상환금액과 일치하지 않을 위험(이를 롤오버(Roll-Over)위험이라 합니다)이 있습니다. 이러한 이유 등으로 투자목적이 달성되지 아니할 위험이 있습니다.
F-KOSPI200 지수와 양(陽)의 상관관계 발생 위험	이 투자신탁은 코스피 200 선물지수(F-KOSPI200) 수익률의 음(陰)의 2 배수익률에 연동하는 “코스피 200 선물 인버스 -2X 지수” 수익률을 추종하기 위해 주식관련 ETF 및 KOSPI 200 선물지수 등에 투자합니다. 시간이 경과함에 따라 투자신탁에 영향을 주는 다양한 요인에 의해 코스피 200 선물 인버스 -2X 지수 수익률은 누적적으로는 F-KOSPI200 지수 누적수익률의 음(陰)의 2 배수를 추적하지 못할 수 있어 일시적으로 또는 지속적으로 이 투자신탁과 F-KOSPI200 지수의 누적수익률간의 양의 상관관계가 나타날 수도 있습니다.
기초지수 추종위험	이 투자신탁은 코스피 200 선물지수(F-KOSPI200) 수익률의 음(陰)의 2배수익률에 연동하는 “코스피 200 선물 인버스 -2X 지수” 수익률을 추종하는 것을 목적으로 하고 있으므로 기초지수 일간변동률의 음(陰)의 2배수의 수익률 하락시 수익률하락 방어를 목적으로 하는 포트폴리오 조정 등 별도의 노력을 수행하지 않음에 유의하시기 바랍니다.

3) 기타위험

구 분	투자위험의 주요내용
유동성 위험	증권시장규모 등을 감안할 때 거래량이 풍부하지 못한 종목에 투자할 경우 투자대상종목의 유동성 부족에 따른 환금성의 결여가 투자신탁재산 가치의 하락을 초래할 위험이 발생할 수 있습니다.
환매연기위험	신탁재산의 운용에 있어 예상치 못한 정치, 경제상황 및 정부의 조치, 세제의 변경 등에 따라 신탁재산 운용에 영향을 미칠 수 있으며 특별한 사유로 인하여 환매가 연기될 수 있습니다. 환매가 연기되는 사유에 대해서는 본 투자설명서 '제 2 부. 집합투자기구에 관한 사항'의 '11. 매입, 환매, 전환기준'을 참고하시기 바랍니다.
투자신탁 규모변동에 따른 위험	투자신탁의 설정금액이 소액이거나, 환매 등에 의해 투자신탁의 규모가 일정 규모 이하로 작아지는 경우, 분산투자 등 원활한 펀드 운용에 장애가 발생할 수 있습니다. 특히, 특정 지수를 추종하는 인덱스펀드는 인덱스 바스켓의 구성이 어려워져 지수의 추적이 곤란하거나 추적오차가 발생할 수 있습니다.
운용실무상 위험	집합투자업자는 운용실무상 오류를 최소화하기 위해 최선의 노력을 경주할 것이나, 예금이나 보험과는 달리 집합투자기구 운용구조는 복잡한 결제과정 및 현금 운용과정으로 이루어져 있기 때문에 주문 및 결제상 오류 등이 뜻하지 않게 발생할 수 있습니다. 이러한 운용실무상 오류는 기준가격 오류의 원인이 되기도 합니다.(집합투자업자 등은 귀책사유가 있는 경우 이를 배상할 책임이 있습니다.)
순자산 가치 변동 위험	환매청구일과 환매기준가격적용일이 다르고 환매기간이 상대적으로 길게 소요됨에 따라 환매청구일로부터 환매기준가격적용일까지 기간동안의 투자신탁재산의 가치변동에 따른 위험에 노출됩니다.
해지 위험	다음 각 호의 경우 이 집합투자기구는 해지될 수 있습니다. (임의 해지) 1. 수익자 전원이 동의한 경우 2. 수익증권 전부에 대한 환매의 청구를 받아 신탁계약을 해지하려는 경우 3. 투자신탁을 설정한 후 1년 경과시점에서 설정원본이 50억원 미만 인 경우 4. 투자신탁을 설정하고 1년이 경과한 이후 1개월간 계속하여 투자 신탁의 설정원본이 50억원 미만인 경우 - 특히, 상기 3, 4의 경우 집합투자업자는 투자자의 동의 없이 이 투자신탁을 해지할 수 있습니다. 다음 각 호의 경우 집합투자업자는 지체 없이 투자신탁을 해지하여야 합니다. (의무 해지) 1. 신탁계약에서 정한 신탁계약기간의 종료 2. 수익자총회의 투자신탁 해지 결의 3. 투자신탁의 피흡수합병 4. 투자신탁의 등록 취소 5. 수익자의 총수가 1인이 되는 경우. 다만, 법 제6조제6항에 따라 인정되거나 건전한 거래질서를 해할 우려가 없는 경우로서 법 시행령 제224조의2에서 정하는 경우는 제외
증권대차 거래 위험	이 투자신탁은 투자신탁의 이익 증대 등을 위한 기타 운용방법으로 증권을 대여하거나 차입하는 거래가 가능합니다. 증권대차 거래가 일어나는 투자신탁의 경우, 예탁결제원 등 시장참여자들의 관리로 발생할 가능성은 극히 낮으나, 해당 대차증권의 미상환, 관련 담보의 부족 등의 위험이 발생할 수 있습니다.

4) 이 집합투자기구에 적합한 투자자 유형

투자신탁의 변동성은 최근 결산시점을 기준으로 과거 3년간의 수익률 표준편차를 이용하여 측정합니다.

이 투자신탁의 변동성은 **33.49%**로 변동성 기준 위험등급 부여시 6등급 중 1등급에 해당합니다.

동 펀드는 레버리지 펀드로 수익구조 및 투자대상의 종류 및 위험도 등을 감안하여 보수적으로 1등급에 해당되는 '매우 높은 위험'으로 분류하였습니다.

<투자위험등급 변경 내역>

변경일	변경 위험등급	변경사유
2019.11.22	1등급 → 1등급	- 설정 후 3년 경과에 따른 변동성(표준편차)사항 반영 - 레버리지 펀드로 수익구조 및 투자대상자산의 위험도 등을 감안하여 보수적으로 1등급에 해당되는 '매우 높은 위험'으로 분류

(자세한 사항은 하단의 위험등급 분류표를 참조하시기 바랍니다)

<변동성 기준 위험등급 분류표>

등급	1등급 (매우높은위험)	2등급 (높은위험)	3등급 (다소높은위험)	4등급 (보통위험)	5등급 (낮은위험)	6등급 (매우낮은위험)
표준편차	25%초과	25%이하	15%이하	10%이하	5%이하	0.5%이하

※ 상기의 투자위험등급은 실제 수익률 변동성(최근 결산시점을 기준으로 과거 3년간의 수익률 표준편차)에 의한 등급으로, 판매회사에서 제시하는 위험등급과는 상이할 수 있습니다. 따라서, 이 투자신탁을 가입하시기 전에 해당 판매회사의 투자위험등급을 확인하시기 바랍니다.

※ 추후 매결산시마다 변동성을 재측정하게 되며 이 경우 투자위험등급이 변동될 수 있습니다.

<투자대상자산의 위험도를 감안한 위험등급 기준분류표>

등급	등급 분류기준
1등급 (매우 높은 위험)	① 레버리지 등 수익구조가 특수하여 투자시 주의가 필요한 집합투자기구 ② 최대손실률이 20%를 초과하는 파생결합증권에 주로 투자하는 집합투자기구 ③ 기타 이와 유사한 위험수준을 갖는 집합투자기구
2등급 (높은 위험)	① 고위험자산에 80% 이상 투자하는 집합투자기구 ② 기타 이와 유사한 위험수준을 갖는 집합투자기구
3등급 (다소 높은 위험)	① 고위험자산에 80% 미만으로 투자하는 집합투자기구 ② 최대손실률이 20% 이하인 파생결합증권에 주로 투자하는 집합투자기구 ③ 기타 이와 유사한 위험수준을 갖는 집합투자기구
4등급 (보통 위험)	① 고위험자산에 50% 미만으로 투자하는 집합투자기구 ② 중위험자산에 최소 60% 이상 투자하는 집합투자기구 ③ 기타 이와 유사한 위험수준을 갖는 집합투자기구
5등급 (낮은 위험)	① 저위험자산에 최소 60% 이상 투자하는 집합투자기구 ② 수익구조상 원금보존추구형 파생결합증권에 주로 투자하는 집합투자기구 ③ 기타 이와 유사한 위험수준을 갖는 집합투자기구
6등급 (매우 낮은 위험)	① 단기금융집합투자기구(MMF) ② 단기 국공채 등에 주로 투자하는 집합투자기구

③ 기타 이와 유사한 위험수준을 갖는 집합투자기구

1. “고위험자산”은 주식, 상품, REITs, 투기등급채권(BB+등급 이하), 파생상품 및 이와 유사한 수준의 위험을 갖는 자산
2. “중위험자산”은 채권(BBB-등급 이상), CP(A3등급 이상), 담보부 대출 및 대출채권 및 이와 유사한 수준의 위험을 갖는 자산
3. “저위험자산”은 국공채, 지방채, 회사채(A-등급 이상), CP(A2-등급 이상), 현금성 자산 및 이와 유사한 수준의 위험을 갖는 자산
4. 해외투자펀드는 국내펀드 분류기준을 준용하되 환헤지여부, 투자국가 등을 고려하여 필요시 위험등급을 조정할 수 있음

11. 매입, 환매, 전환기준

1) 매입

가. 종류별 모집제한

이 투자신탁의 가입가능한 수익증권의 종류 및 가입자격은 다음과 같습니다.

종류	가입자격
수수료미징구-오프라인 C	제한없음
수수료미징구-온라인 Ce	판매회사의 전자매체(온라인)를 이용하여 가입한 자
수수료미징구오프라인-기관 Ci	<ul style="list-style-type: none"> - 법 시행령 제 10 조제 2 항 및 금융투자업규정 제 1-4 조에서 정하는 기관투자자 또는 국가재정법에 따른 기금(외국의 법령상 이에 준하는 자를 포함) - 10 억원 이상 매입한 개인이거나 50 억원 이상 매입한 법인 - 법에 의한 집합투자기구(외국법령에 의한 것으로서 집합투자기구의 성질을 가진 것을 포함)
수수료미징구-오프라인-랩 Cw	<ul style="list-style-type: none"> - 판매회사의 일임형 종합자산관리계좌를 보유한 자 혹은 개인종합자산관리계좌 (ISA)를 보유한 자 - 법 제105조의 규정에 의해 신탁재산을 운용하는 신탁업자 - 보험업법 제108조의 규정에 의한 특별계정의 신탁업자
수수료후취-온라인슈퍼 S	집합투자증권에 한정하여 투자중개업 인가를 받은 회사(검정금융투자업자는 제외합니다.)가 개설한 온라인 판매시스템에 회원으로 가입한 자

나. 매입방법

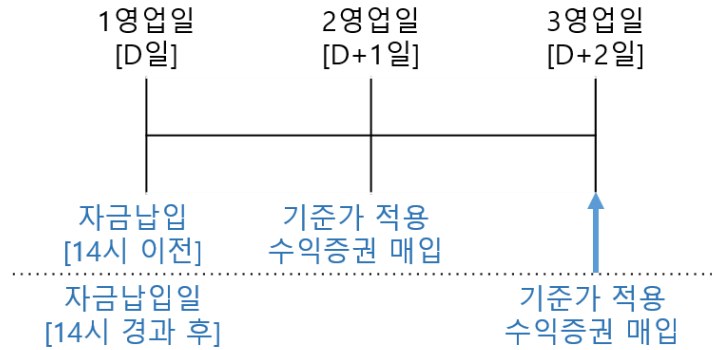
이 투자신탁의 수익증권은 판매회사 영업일에 영업시간 중 판매회사 창구에서 직접 매입신청을 하실 수 있습니다. 다만, 판매회사에서 온라인 판매를 개시하는 경우, 온라인을 통해 매입도 가능합니다. 또한 이 투자신탁의 매입시 자동이체를 통한 자금납입이 가능함을 알려드립니다.

다. 매입시 적용되는 기준가격

매입청구시 적용되는 기준가격은 아래와 같으며, 기준시점은 판매회사의 전산시스템에 의하여 거래전표에 표시된 시간으로 구분하여 처리합니다.

(1) 14시 이전에 자금을 납입한 경우: 납입일(D일)의 다음영업일(D+1일)에 공고되는 기준가격을 적용

(2) 14시 경과 후에 자금을 납입한 경우: 납입일(D일)로부터 3영업일(D+2일)에 공고되는 기준가격을 적용



(3) 이 투자신탁을 최초로 설정하는 때에는 투자신탁 최초설정일의 기준가격은 1,000원으로 합니다.

라. 매입청구의 취소(정정)

투자신탁 매입청구의 취소(정정)는 매입청구를 한 당일에 한하여 판매회사 영업점의 영업시간 중에 가능합니다. 다만, 14시 이전 매입청구를 한 경우에는 오후14시 이전에 매입청구의 취소(정정)가 가능합니다.

2) 환매

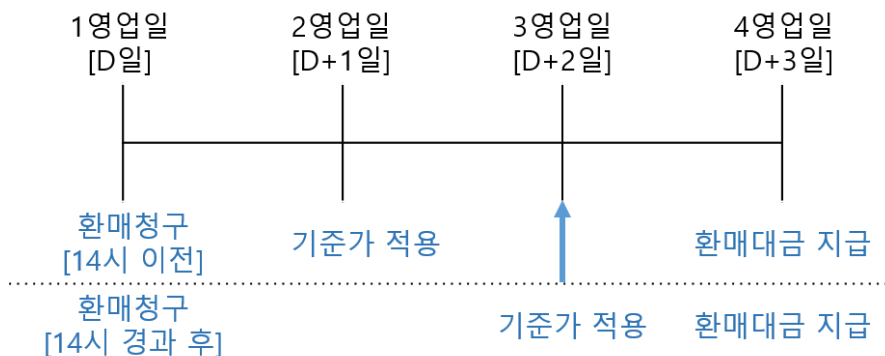
가. 환매방법

이 투자신탁의 수익증권은 판매회사 영업일의 영업시간 중 판매회사 창구에서 직접 환매청구 하실 수 있습니다. 다만, 판매회사가 해산 ▪ 허가취소, 업무정지 등의 사유(이하 "해산 등")로 인하여 환매청구에 응할 수 없는 경우에는 집합투자업자에게 직접 청구할 수 있으며, 집합투자업자가 해산 등으로 인하여 환매에 응할 수 없는 경우에는 신탁업자에게 직접 청구할 수 있습니다.

나. 환매청구 시 적용되는 기준가격

(1) 오후 14시 이전 환매를 청구하는 경우: 환매를 청구한 날로부터 2영업일에 공고되는 기준가격을 적용하여 4영업일에 관련세금 등을 공제한 후 환매대금을 지급합니다.

(2) 14시 경과 후에 환매를 청구하는 경우: 환매를 청구한 날로부터 3영업일에 공고되는 기준가격을 적용하여 4영업일에 관련세금 등을 공제한 후 환매대금을 지급합니다.



※ 기준시점은 판매회사의 전산시스템에 의하여 거래전표에 표시된 시간으로 구분하여 처리합니다.

다. 환매수수료

이 투자신탁은 수익자가 수익증권을 환매하는 경우 수익자에게 환매수수료를 부과하지 않습니다.

라. 매입청구 및 환매청구의 취소(정정) 등

투자신탁 환매청구의 취소(정정)는 환매청구를 한 당일에 한하여 판매회사 영업점의 영업시간 중에 가능합니다. **다만, 14시 이전 환매청구를 한 경우에는 14시 이전 환매청구의 취소(정정)가 가능합니다.**

마. 수익증권의 일부 환매

수익자는 보유한 수익권 좌수 중 일부에 대하여 환매를 청구할 수 있습니다.

바. 수익증권의 환매제한

집합투자업자는 다음과 같은 경우에는 환매청구에 응하지 아니할 수 있습니다.

- 수익자 또는 질권자로서 권리를 행사할 자를 정하기 위하여 일정한 날을 정하여 수익자 명부에 기재된 수익자 또는 질권자를 그 권리를 행사할 수익자 또는 질권자로 보도록 한 경우로서 이 일정한 날의 전전영업일과 그 권리를 행사할 날까지의 사이에 환매청구를 한 경우
- 법령 또는 법령에 의한 명령 등에 의하여 환매가 제한되는 경우

사. 수익증권의 환매연기

법령과 신탁계약서에서 정한 사유로 인하여 환매일에 수익증권을 환매할 수 없게 된 경우에는 집합투자업자는 수익증권의 환매를 연기할 수 있습니다. 환매가 연기된 경우 집합투자업자는 지체 없이 환매연기 사유* 및 수익자총회 개최 등 향후 처리계획을 수익자 및 판매회사에게 통지하여야 합니다.

<<환매연기사유>>

- 집합투자신탁재산의 처분이 불가능하여 사실상 환매에 응할 수 없는 경우로서 다음 어느 하나에 해당하는 경우
 - 뚜렷한 거래부진 등의 사유로 투자신탁재산을 처분할 수 없는 경우
 - 증권시장이나 해외 증권시장의 폐쇄·휴장 또는 거래정지, 그 밖에 이에 준하는 사유로 투자신탁 재산을 처분할 수 없는 경우
 - 천재지변, 그 밖에 이에 준하는 사유가 발생한 경우
- 수익자간의 형평성을 해칠 염려가 있는 경우로서 다음 어느 하나에 해당하는 경우
 - 부도발생 등으로 인하여 투자신탁재산을 처분하여 환매에 응하는 경우에 다른 수익자의 이익을 해칠 염려가 있는 경우
 - 투자신탁재산에 속하는 자산의 시가가 없어서 환매청구에 응하는 경우에 다른 수익자의 이익을 해칠 염려가 있는 경우
 - 대량의 환매청구에 응하는 것이 수익자간의 형평성을 해칠 염려가 있는 경우
- 환매를 청구받거나 요구받은 판매회사·집합투자업자·신탁업자 등이 해산등으로 인하여 수익증권을 환매할 수 없는 경우
- 그 밖에 위의 사유들에 준하는 경우로서 금융위원회가 환매연기가 필요하다고 인정한 경우

※ 환매연기기간 중에는 이 투자신탁 수익증권의 발행 및 판매를 할 수 없습니다.

아. 수익증권의 부분환매

집합투자업자는 신탁재산의 일부가 환매연기사유에 해당하는 경우 그 일부에 대하여는 환매를 연기하고 나머지에 대하여는 수익자가 보유하고 있는 수익증권의 지분에 따라 환매에 응할 수 있습니다. 환매연기사유에 해당하거나 수익자총회(환매연기총회)에서 부분환매를 결의하는 경우 환매연기자산에 해당하지 아니하는 자산에 대하여는 수익자가 보유하는 수익증권의 지분에 따라 환매에 응할 수 있습니다.

3) 전환

해당사항 없습니다.

12. 기준가격 산정기준 및 집합투자재산의 평가

1) 기준가격의 산정 및 공시

구 분	내 용
산정방법	당일에 공고되는 기준가격은 그 직전일의 재무상태표상에 계상된 투자신탁의 자산총액에서 부채총액을 차감한 금액(이하 "순자산총액"이라 합니다)을 직전일의 수익증권 총좌수로 나누어 산출하며, 1,000좌 단위로 원미만 셋째자리에서 4사5입하여 원미만 둘째자리까지 계산합니다.
산정주기	기준가격은 매일 산정합니다.
공시주기	산정된 기준가격을 매일 공고·게시합니다. 다만, 공휴일, 국경일 등은 기준가격이 공시되지 않습니다.
공시방법 및 장소	1좌 단위로 원미만 셋째자리에서 4사5입하여 원미만 둘째자리로 계산하여 판매회사 영업점에 공고·게시 또는 자산운용회사 인터넷 홈페이지(www.nh-amundi.com) 및 금융투자협회 홈페이지(www.kofia.or.kr)에 게시합니다.

- 주1) 이 투자신탁은 펀드간 판매보수가 차등 적용되는 종류형 집합투자기구로서 각 종류간에 기준가격이 차이가 날 수 있습니다.
 주2) 공휴일, 국경일 등은 기준가격이 공시되지 않으며 해외의 자산에 투자하는 펀드의 경우 기준가격이 산정, 공시되지 않는 날에도 해외시장의 거래로 인한 자산의 가격변동으로 인하여 펀드재산 가치가 변동될 수 있습니다.

2) 집합투자재산의 평가방법

- 집합투자재산의 평가는 관련법령 및 규정에서 정하는 바에 의하여 시가에 따라 평가하되, 평가일 현재 신뢰할 만한 시가가 없는 경우에는 관련법령 및 규정에 의한 공정가액으로 평가할 수 있습니다.
- 집합투자업자는 집합투자재산의 평가업무를 수행하기 위하여 관련법령 및 규정에 의한 방법에 따라 평가위원회(집합투자재산평가위원회)를 구성·운영합니다. 또한, 집합투자업자는 집합투자재산에 대한 평가가 공정하고 정확하게 이루어질 수 있도록 집합투자재산을 보관·관리하는 신탁업자의 확인을 받아 다음의 사항이 포함된 집합투자재산의 평가와 절차에 관한 기준(집합투자재산평가기준)을 마련하여야 합니다.
 - ① 집합투자재산 평가위원회의 구성 및 운영에 관한 사항
 - ② 집합투자재산의 평가의 일관성 유지에 관한 사항
 - ③ 집합투자재산의 종류별로 해당 재산의 가격을 평가하는 채권평가회사를 두는 경우 그 선정 및 변경과 해당 채권평가회사가 제공하는 가격의 적용에 관한 사항 등
- 집합투자재산에 속하는 자산은 그 종류별로 다음의 기준에 근거하여 평가합니다.

구 분	내 용
상장증권	평가기준일에 증권시장(해외증권시장을 포함)에서 거래된 최종시가(해외 증권 의 경우 전날의 최종시가)
장내파생상품 및	그 장내파생상품이 거래되는 파생상품시장에서 공표하는 가격(해외 파생상품의

해외장내파생상품	경우 전날의 가격)
채무증권	1. 평가기준일이 속하는 달의 직전 3월간 계속 매월 10일이상 증권시장에서 시세가 형성된 채무증권의 경우) 평가기준일에 증권시장에서 거래된 최종시가를 기준으로 2 이상의 채권평가회사가 제공하는 가격정보를 기초로 한 가격 2. 해외 증권시장에서 시세가 형성된 채무증권의 경우에는 둘 이상의 채권평가회사가 제공하는 가격정보를 기초로 한 가격
평가일 현재 신뢰할만한 시가가 없는 경우	집합투자재산에 속한 자산의 종류별로 아래의 사항을 고려하여 집합투자재산평가위원회가 관련법령에 따라 충실의무를 준수하고 평가의 일관성을 유지하여 평가한 가격 1. 투자대상자산의 취득가격 2. 투자대상자산의 거래가격 3. 투자대상자산에 대하여 아래의 자가 제공한 가격 (1) 채권평가회사 (2) "공인회계사법"에 따른 회계법인 (3) 신용평가업자 (4) "부동산 가격공시 및 감정평가에 관한 법률"에 따른 감정평가업자 (5) 인수업을 영위하는 투자매매업자 (6) (1)~(5)에 준하는 자로서 관련 법령에 따라 허가·인가·등록 등을 받은 자 (7) (1)~(6)에 준하는 외국인 4. 환율 5. 집합투자증권의 기준가격

13. 보수 및 수수료에 관한 사항

- 이 투자신탁은 운용 및 판매 등의 대가로 수수료 및 보수를 지급하게 되며, 가입 자격에 따라 아래와 같이 보수 및 수수료 등의 차이가 있습니다.
- 이 투자신탁의 투자자는 판매보수와 관련하여 수익증권의 판매회사(투자매매업자 또는 투자중개업자)로부터 해당 투자신탁의 투자자에게 지속적으로 제공하는 용역의 대가에 관한 내용이 기재된 자료를 교부받고 설명 받으셔야 합니다.

1) 투자자에게 직접 부과되는 수수료

구분	수수료율			
	선취판매 수수료	후취판매 수수료	환매 수수료	전환 수수료
수수료미징구-오프라인C	-	-	-	-
수수료미징구-온라인Ce	-	-	-	-
수수료미징구-오프라인-기관Ci	-	-	-	-
수수료미징구-오프라인-웹Cw	-	-	-	-
수수료후취-온라인슈퍼S	-	-	-	-
부과기준	매입시	환매시	환매시	전환시

2) 집합투자기구에 부과되는 보수 및 비용

명칭 (클래스)	지급비율(연간, %)									
	집합투자 업자보수	판매회사 보수	신탁업자 보수	일반사무 관리회사 보수	총보수	기타 비용	총보수 · 비용	합성 총보수 · 비용	동종 유형 총보수	증권거래 비용
수수료미징구- 오프라인(C)	0.5	0.95	0.02	0.015	1.485	0.0289	1.5139	1.7939	1.3400	0.0703
수수료미징구- 온라인(Ce)	0.5	0.47	0.02	0.015	1.005	0.0288	1.0338	1.3138	1.0000	0.0695
수수료미징구- 오프라인-기관(Ci)	0.5	0.05	0.02	0.015	0.585	0.0289	0.6139	0.8939	-	0.0703
수수료미징구- 오프라인-랩(Cw)	0.5	-	0.02	0.015	0.535	0.0289	0.5639	0.8439	-	0.0703
수수료후취- 온라인슈퍼(S)	0.5	0.3	0.02	0.015	0.835	0.0282	0.8632	1.1432	-	0.0691
지급시기	매3개월 후급,투자신탁의 일부 또는 전부해지 시					사유발생시	-	-	-	사유발생시

주1) 기타비용은 이 투자신탁에서 경상적, 반복적으로 지출되는 비용(증권거래비용 및 금융비용 제외) 등에 해당하며, 예탁 및 결제비용, 회계감사비용, 채권·펀드평가보수, 지주사용료, 보관대리인 보수, 법률자문비용, 부동산감정평가보수 등을 포함합니다. 상기 기타비용은 회계기간이 경과한 경우에는 직전 회계연도의 기타비용을 기준으로 작성되었으며, 회계기간이 경과하지 아니한 경우에는 작성일까지의 기타비용을 연환산한 추정치로 사용하므로 실제 비용은 이와 상이할 수 있습니다. 또한, 작성기준일 현재 설정되지 아니한 종류 수익증권은 기설정된 다른 종류 수익증권의 기타비용 비율 중 가장 큰 값을 추정치로 사용하므로 실제 비용은 이와 상이할 수 있습니다. [직전 회계연도: 2022.11.03 ~ 2023.11.02]

주2) 기타비용에 포함되지 아니하는 증권거래비용 및 금융비용은 다음과 같습니다.

구분	구성	직전 회계기간 중 발생 내역 (단위: 천원)
증권거래비용	주식·채권·수익증권·파생상품·기타 증권 등 자산매매수수료, Repo·콜·대차 또는 대주·현금 등 중개수수료 등 (다만, 세부지출내역은 펀드별로 상이할 수 있으며, 개별 수수료 계약에 따라 일부 수수료가 환급되는 경우 마이너스로 표시될 수 있습니다.)	37,016
금융비용	기타비용 및 증권거래비용을 제외한 비용 등	-

- 상기 증권거래비용은 회계기간이 경과한 경우에는 직전 회계연도의 증권거래비용을 기준으로 작성되었으며, 회계기간이 경과하지 아니한 경우에는 작성일까지의 증권거래비용을 연환산한 추정치로 사용하므로 실제 비용은 이와 상이할 수 있습니다. 또한, 작성기준일 현재 설정되지 아니한 종류 수익증권은 기설정된 다른 종류 수익증권의 증권거래비용 비율 중 가장 큰 값을 추정치로 사용하므로 실제 비용은 이와 상이할 수 있습니다. [직전 회계연도: 2022.11.03 ~ 2023.11.02]

- 상기 금융비용은 회계기간이 경과한 경우에는 직전 회계연도의 금융비용을 기준으로 작성되었으며, 계산이 가능한 금융비용이 발생하지 않은 투자신탁이거나 설정일로부터 1년이 경과하지 않은 투자신탁인 경우 비용 산출이 불가능할 수 있습니다. [직전 회계연도: 2022.11.03 ~ 2023.11.02]

주3) 총보수·비용 비율은 이 투자신탁에서 지출되는 보수와 기타비용 총액을 순자산 연평잔액(보수·비용 차감후 기준)으로 나누어 산출합니다.

주 4) 합성 총보수·비용은 해당 집합투자기구에 지출되는 보수와 기타비용에 해당 집합투자기구가 피투자집합투자기구에 투자한 비율을 안분한 피투자집합투자기구의 보수와 기타비용을 합한 총액을 순자산연평잔액(보수·비용 차감전 기준)으로 나누어 산출합니다. 다만, 이 집합투자기구의 합성 총보수·비용비율의 추정은 직전 회계기간 종료일을 기준, 이 집합투자기구가 투자한 각 피투자집합투자기구의 총보수·비용(보수와 기타비용을 포함)을 순자산총액(보수·비용 차감전 기준) 대비 각 피투자집합투자기구 투자비중으로 가중 평균하여 약 [0.28]% 수준으로 추정하였으며, 이 집합투자기구가 투자한 피투자집합투자기구의 기타비용을 알 수 없는 경우 포함시키지 않았습니다. 상기 합성 총보수·비용비율은 회계기간 종료일을 기준으로 산정한 단순 추정치로 피투자집합투자기구 투자로 인한 실제발생 비용과는 상이할 수 있습니다.

주5) '동종유형 총보수'는 한국금융투자협회에서 공시하는 동종유형 집합투자기구 전체의 평균 총보수비용을 의미합니다.(전월말 기준)

<1,000만원을 투자할 경우 투자자가 부담하게 되는 수수료 및 보수·비용>

(단위 : 천원)

클래스(종류)	투자기간	1년	2년	3년	5년	10년
수수료미징구-오프라인(C)	판매수수료 및 총보수·비용	<u>155</u>	<u>316</u>	<u>482</u>	<u>831</u>	<u>1,816</u>
	판매수수료 및 합성 총보수·비용	<u>184</u>	<u>374</u>	<u>571</u>	<u>985</u>	<u>2,152</u>
수수료미징구-온라인(Ce)	판매수수료 및 총보수·비용	<u>106</u>	<u>216</u>	<u>331</u>	<u>573</u>	<u>1,269</u>
	판매수수료 및 합성 총보수·비용	<u>135</u>	<u>275</u>	<u>420</u>	<u>728</u>	<u>1,612</u>
수수료미징구-오프라인-기관(Ci)	판매수수료 및 총보수·비용	<u>63</u>	<u>129</u>	<u>197</u>	<u>343</u>	<u>769</u>
	판매수수료 및 합성 총보수·비용	<u>92</u>	<u>187</u>	<u>287</u>	<u>500</u>	<u>1,119</u>
수수료미징구-오프라인-랩(Cw)	판매수수료 및 총보수·비용	<u>58</u>	<u>118</u>	<u>181</u>	<u>316</u>	<u>708</u>
	판매수수료 및 합성 총보수·비용	<u>87</u>	<u>177</u>	<u>271</u>	<u>472</u>	<u>1,059</u>
수수료후취-온라인슈퍼(S)	판매수수료 및 총보수·비용	<u>88</u>	<u>181</u>	<u>277</u>	<u>480</u>	<u>1,068</u>
	판매수수료 및 합성 총보수·비용	<u>117</u>	<u>239</u>	<u>366</u>	<u>636</u>	<u>1,414</u>

주) 수익자가 1,000만원을 투자했을 경우 직·간접적으로 부담할 것으로 예상되는 수수료 또는 총보수·비용(기타비용 포함)을 누계액으로 산출한 것입니다. 이익금은 모두 재투자하며, 연간 투자수익률은 5%, 후취판매수수료율 0%, 보수·비용 비율은 일정하다고 가정하였습니다. 그러나 실제 수익자가 부담하게 되는 보수 및 비용은 기타비용의 변동, 순자산총액의 변동, 보수의 인상 또는 인하 여부 등에 따라 달라질 수 있습니다.

14. 이익 배분 및 과세에 관한 사항

1) 이익배분

가. 이익분배금의 지급

- ① 집합투자업자는 이 투자신탁재산의 운용에 따라 발생한 이익금(종류형 투자신탁의 경우는 해당 종류 수익증권별 이익금)을 투자신탁회계종료기간 종료일 익영업일에 분배합니다. 다만, 다음의 어느 하나에 해당하는 이익금은 해당 이익금의 범위 내에서 분배를 유보하며, 법 제242조에 따른 이익금이 0보다 적은 경우에도 분배를 유보합니다.
 - 법 제238조에 따라 평가한 집합투자재산의 평가이익
 - 법 제240조제1항의 회계처리기준에 따른 투자신탁재산의 매매이익

<집합투자재산의 매매 및 평가 이익 유보에 따른 유의사항>

매년 결산·분배할 때 집합투자기구의 회계기간 동안 집합투자재산의 운용에 따라 발생한 이익금 중 집합투자재산의 매매 및 평가 이익은 분배되지 않고 보유기간 동안의 손익을 합산하여 환매할 때 해당 환매분에 대하여 과세됩니다(다만, 분배를 유보할 수 없는 이자·배당 소득 등은 매년 결산·분배되어 과세됩니다). 이 경우 환매연도에 과세된 보유기간 동안의 매매 및 평가 이익을 포함한 연간 금융소득이 금융소득종합과세 기준금액을 초과할 경우 과세부담이 증가하여 불리하게 작용하는 경우가 발생할 수 있으니 주의하시기 바랍니다.

- ② 수익자는 ①의 규정에 의한 의하여 분배되는 이익금을 금전 등으로 돌려 받을 수 있습니다. 이 경우 수익자는 수익자와 판매회사간 별도의 약정이 없는 한 이익분배금에서 세액을 공제한 금액의 범위 내에서 분배금 지급일의 기준가격으로 수익증권을 매수하여야 합니다.
- ③ 또한 투자신탁계약기간의 종료 또는 투자신탁의 해지에 따라 발생하는 투자신탁 원본의 상환금 및 이익금(이하 “상환금 등”)을 받으실 수 있습니다. 다만, 투자신탁계약 종료일 현재 투자신탁재산인 증권의 매각지연 등의 사유로 인하여 상환금 등의 지급이 곤란한 경우에는 그

사유가 해소된 이후에 지급할 수 있습니다.

- ④ 수익자가 상환금 등의 지급개시일 이후 5년간 이익분배금 또는 상환금 등의 지급을 청구하지 아니한 때에는 그 권리를 상실하고 판매회사에 귀속됩니다.

나. 상환금등의 지급

- 집합투자업자는 신탁계약기간이 종료되거나 투자신탁을 해지하는 경우 지체없이 신탁업자로 하여금 투자신탁원본의 상환금 및 이익금(이하 "상환금등")을 판매회사를 경유하여 수익자에게 지급하도록 하여야 합니다.
- 판매회사는 신탁업자로부터 인도받은 상환금 등을 지체없이 수익자에게 지급하여야 합니다.
- 집합투자업자가 신탁계약서 제45조의 규정에 따라 이 투자신탁을 해지하는 경우에는 수익자 전원의 동의를 얻어 투자신탁재산인 자산으로 수익자에게 상환금등을 지급할 수 있습니다.
- 집합투자업자는 투자신탁재산인 증권 등의 매각지연등의 사유로 인하여 상환금등의 지급이 곤란한 경우에는 전자등록기관을 통하여 그 사실을 통지하여야 합니다.

다. 이익분배금 및 상환금등의 시효

- 이익분배금 또는 상환금등을 수익자가 그 지급개시일(판매회사가 수익자에게 이익분배금 또는 상환금등을 지급하는 날을 말합니다)로부터 5년간 지급을 청구하지 아니한 때에는 판매회사가 취득할 수 있습니다.
- 신탁업자가 이익분배금 또는 상환금등을 판매회사에게 인도한 후에는 판매회사가 수익자에 대하여 그 지급에 대한 책임을 부담합니다.

2) 과세

- 다음은 이 투자신탁에서 발생한 소득에 대한 과세 및 이 투자신탁의 투자자가 부담하게 될 과세에 대한 내용으로서 작성 시점을 기준으로 작성된 것입니다. 그러나 정부의 정책등에 따라 아래의 과세관련 내용은 변경가능 합니다. 또한, 집합투자업자는 아래의 과세 방법이 정확하다는 것을 보장하지 아니하므로 보다 정확하고 자세한 이 투자신탁과 관련한 세제부분은 세무전문가와와의 상담이 필요합니다.
- 투자소득에 대한 과세는 소득이 발생하는 투자신탁 단계에서의 과세와 투자자에게 이익을 분배하는 단계에서의 과세로 나누어집니다.

가. 투자신탁에 대한 과세 - 별도의 소득과세 부담이 없는 것이 원칙

- 투자신탁 단계에서는 소득에 대해서 별도의 세금 부담을 하지 않는 것을 원칙으로 하고 있습니다. 투자신탁재산에 귀속되는 이자·배당소득은 귀속되는 시점에는 원천징수하지 아니하고 집합투자기구로부터의 이익이 수익자에게 지급하는 날(특약에 따라 원본에 전입되는 날 및 신탁계약기간 연장하는 날 포함)에 집합투자기구로부터의 이익으로 원천징수하고 있습니다.
- 발생 소득에 대한 세금 외에 투자재산의 매입, 보유, 처분 등에서 발생하는 취득세, 등록세, 증권거래세 및 기타 세금에 대해서는 투자신탁의 비용으로 처리하고 있습니다.

나. 수익자에 대한 과세 - 원천징수 원칙

- 수익자는 집합투자기구로부터의 이익을 지급받는 날(특약에 따라 원본에 전입되는 날 및 신탁계약기간 연장되는 날 포함)에 과세이익에 대한 세금을 원천징수의 형식으로 납부하게 되며,

투자신탁의 수익증권을 계좌간 이체, 계좌의 명의변경, 전자증권법 제30조에 따른 계좌간 대체의 전자등록에 의한 양도의 방법으로 거래하는 경우에도 보유기간 동안 발생한 과세이익에 대한 세금을 원천징수의 형식으로 납부하고 있습니다. 다만, 해당 집합투자기구로부터의 과세이익을 계산함에 있어서 집합투자기구가 투자하는 증권시장에 상장된 증권(채권 및 외국집합투자증권 등 제외) 및 이를 대상으로 하는 선물, 벤처기업의 주식 등에서 발생하는 매매·평가 손익을 분배하는 경우 당해 매매·평가 손익은 과세대상인 배당소득금액에서 제외하고 있습니다.

다. 수익자에 대한 과세율 - 개인, 일반법인 15.4%(지방소득세 포함)

- 거주자 개인이 받는 집합투자기구로부터의 과세이익에 대해서는 15.4% (소득세 14%, 지방소득세 1.4%)의 세율로 원천징수 됩니다. 이러한 소득은 개인의 연간 금융소득 합계액(이자소득과 배당소득)이 이자소득 등의 종합과세기준금액 이하인 경우에는 분리과세 원천징수로 납세의무 종결되나, 연간 금융소득 합계액(이자소득과 배당소득)이 이자소득등의 종합과세기준금액을 초과하는 경우에는 이자소득등의 종합과세기준금액을 초과하는 금액을 다른 종합소득(부동산임대소득, 사업소득, 근로소득, 기타소득)과 합산하여 개인소득세율로 종합과세 됩니다.
- 내국법인이 받는 투자신탁의 과세이익은 15.4% (법인세 14%, 지방소득세 1.4%)의 세율로 원천징수(금융기관 등의 경우에는 제외)됩니다. 이러한 소득은 법인의 결산 시점에 투자신탁으로부터 받게 되는 소득과 법인의 다른 소득전체를 합산한 소득에 대하여 법인세율을 적용하여 과세하며, 이전에 납부한 원천징수세액은 기납부세액으로 공제 받게 됩니다.

※ **기준가격:** 집합투자기구(펀드)의 투자원금에 운용성과를 반영한 금액으로서 운용성과에 따라 변경되며, 매입 혹은 환매시 적용됩니다.

※ **과표기준가격:** 펀드의 투자원금에 과세대상자산 (“나. 수익자에 대한 과세” 참조)에서 발생한 운용성과만을 더하거나 차감하여 계산된 것으로서, 환매 또는 이익분배시 납부해야 할 세금을 계산할 때 적용됩니다. 과표기준가격은 비과세대상자산 (“나. 수익자에 대한 과세” 참조)에서 발생한 손실을 인정하지 않기 때문에 기준가격을 기준으로 한 투자손익이 (-)손실인 경우에도 투자자는 과세를 당할 수 있습니다.

※ **상기 투자소득에 대한 과세내용 및 각 수익자에 대한 과세는 정부 정책, 수익자의 세무상의 지위 등에 따라 달라질 수 있습니다. 그러므로, 수익자는 투자신탁에 대한 투자로 인한 세금 영향에 대하여 조세전문가와 협의하는 것이 좋습니다.**

제 3 부 집합투자기구의 재무 및 운용실적 등에 관한 사항

1. 재무정보

이 투자신탁의 재무제표는 주식회사의 외부감사에 관한 법률에 의한 기업회계기준 중 투자신탁에 관한 회계기준에 따라 작성되었으며, 동 재무제표에 대한 회계감사법인 및 감사의견은 다음과 같습니다.

기 간	회계감사법인	감사의견
제 7기(2022.11.03 - 2023.11.02)	삼화회계법인	적정
제 6기(2021.11.03 - 2022.11.02)	삼화회계법인	적정
제 5기(2020.11.03 - 2021.11.02)	삼화회계법인	적정

1) 요약재무정보

NH-Amundi 코리아 2배 인버스 레버리지 증권투자신탁[주식-파생재간접형]

[단위 : 원]

재무상태표			
항 목	제 7기	제 6기	제 5기
	(2023.11.02)	(2022.11.02)	(2021.11.02)
운용자산	40,433,620,714	60,424,195,812	98,796,474,657
증권	34,788,182,635	49,031,430,200	78,921,224,725
파생상품	0	0	0
부동산/실물자산	0	0	0
현금 및 예치금	5,645,438,079	11,392,765,612	19,875,249,932
기타 운용자산	0	0	0
기타자산	10,483,512	14,895,019	20,240,051
자산총계	40,444,104,226	60,439,090,831	98,816,714,708
운용부채	0	0	0
기타부채	1,139,106,371	904,537,443	4,434,373,943
부채총계	1,139,106,371	904,537,443	4,434,373,943
원본	125,252,886,295	169,515,132,116	408,642,073,900
수익조정금	511,331,578	2,322,743,310	-41,958,839,231
이익잉여금	-86,459,220,018	-112,303,322,038	-272,300,893,904
자본총계	39,304,997,855	59,534,553,388	94,382,340,765

NH-Amundi 코리아 2배 인버스 레버리지 증권투자신탁[주식-파생재간접형]

[단위 : 원, %]

손익계산서			
항 목	제 7기	제 6기	제 5기
	(2022.11.03 - 2023.11.02)	(2021.11.03 - 2022.11.02)	(2020.11.03 - 2021.11.02)
운용수익	-4,735,612,479	35,689,670,189	-56,274,495,163
이자수익	327,727,683	140,721,814	68,092,708
배당수익	0	28,500,000	0
매매/평가차익(손)	-5,063,340,162	35,520,448,375	-56,342,587,871
기타수익	0	0	0
운용비용	42,615,189	57,839,352	75,045,430
관련회사 보수	0	0	0
매매수수료	32,113,260	43,868,490	65,552,070
기타비용	10,501,929	13,970,862	9,493,360
당기순이익	-4,778,227,668	35,631,830,837	-56,349,540,593
매매회전율	0.00	0.00	0.00

주1) 요약재무정보 사항중 매매회전율이란 주식매매의 빈번한 정도를 나타내는 지표로서 해당 운용기간동안 매도한 주식가액을 같은 기간동안 평균적으로 보유한 주식가액으로 나누어 산출합니다. 1회계년도동안의 평균적인 주식투자규모가 100억원이고, 주식매도금액 또한 100억원인 경우 매매회전율은 100%(연기준)로 합니다.

주2) "가. 요약재무정보상의 재무상태표"와 "나. 재무상태표"의 자본총계는 동일하나 개별항목의 계정과목 분류는 상이할 수 있습니다.

주3) "가. 요약재무정보상의 손익계산서"와 "다. 손익계산서"의 당기순이익은 동일하나 개별항목의 계정과목 분류는 상이할 수 있습니다.

주4) 회계감사인인 회계감사를 받은 집합투자기구의 경우에는 재무상태표 및 손익계산서를 기재하지 않을 수 있으며, 이 경우 재무상태표 및 손익계산서는 협회 홈페이지에 공시된 감사보고서를 통하여 확인할 수 있습니다.

주5) 기타수익에는 증권대여에 따른 수수료 수익 등이 포함

주6) 기타비용에는 증권차입에 따른 수수료 비용 등이 포함

<운용과정에서 발생하는 거래비용>

NH-Amundi 코리아 2배 인버스 레버리지 증권투자신탁[주식-파생재간접형]

(단위: 백만원, %)

구분	당기(2022.11.03 - 2023.11.02)			전기(2021.11.03 - 2022.11.02)		
	거래 금액(A)	거래비용		거래 금액(A)	거래비용	
		금액(B)	거래비용 비율(B/A)		금액(B)	거래비용 비율(B/A)
주식						
주식이외의증권(채권등)	19,610	4.9030	0.025	69,253	17	0.025
부동산						
장내파생상품	642,315	32.1133	0.005	877,427	44	0.005
장외파생상품						
기타(REPO,대차,콜 등)						
합계	661,925	37.0163	0.0056	946,680	61	0.0065

주1) 운용과정에서 발생하는 거래비용을 자산별로 구분하였으며 장외 채권거래, 포워드(장외파생상품) 등과 같이 별도 수수료 미발생 등으로 거래비용의 객관적이 산출이 어려운 항목은 제외되었습니다.

<주식의 매매회전율>

NH-Amundi 코리아 2배 인버스 레버리지 증권투자신탁[주식-파생재간접형]

(단위: 주, 백만원, %)

주식 매수		주식 매도		당기 보유 주식의 평균가액 (B)	매매회전율(A/B)	동종 유형 평균 매매회전율
수량	금액	수량	금액(A)			
0	0	0	0	0	0	31.92

주1) 동종유형 평균 매매회전율은 한국금융투자협회에서 제공하는 최근 기준 동종유형 평균 매매회전율을 의미한 것으로, 자본시장법 제90조제1항에 따른 집합투자재산 분기영업보고서를 기반으로 하여 분기별 누적 평균 매매회전율을 공시한 자료입니다.

2) 재무상태표

투자신탁명 :

NH-Amundi 코리아 2배 인버스 레버리지 증권투자신탁[주식-파생재간접형]

[단위:원]

과 목	제7기(2023.11.02)		제6기(2022.11.02)		제5기(2021.11.02)	
	금	액	금	액	금	액
자 산						
운 용 자 산						
현금및예치금		5,645,438,079		11,392,765,612		19,875,249,932
1. 현금및현금성자산	1,848,642,482		6,346,724,668		10,575,250,133	
2. 예치금						
3. 증거금	3,796,795,597		5,046,040,944		9,299,999,799	
대출채권						
1. 콜론						
2. 환매조건부채권매수						
3. 매입어음						
4. 대출금						
유가증권		34,788,182,635		49,031,430,200		78,921,224,725
1. 지분증권						
2. 채무증권						
3. 수익증권	34,788,182,635		49,031,430,200		78,921,224,725	
4. 기타유가증권						
파생상품						
1. 파생상품						
부동산과 실물자산						
1. 건물						
2. 토지						
3. 농산물						
4. 축산물						
기타운용자산						
1. 임차권						
2. 전세권						
기 타 자 산		10,483,512		14,895,019		20,240,051
1. 매도유가증권미수금						
2. 정산미수금					19,975,000	
3. 미수이자	337,763		747,432		265,051	
4. 미수배당금						
5. 기타미수입금						
6. 기타자산	10,145,749		14,147,587			
7. 수익증권청약금						
자 산 총 계		40,444,104,226		60,439,090,831		98,816,714,708
부 채						
운 용 부 채						
1. 옵션매도						
2. 환매조건부채권매도						
기 타 부 채		1,139,106,371		904,537,443		4,434,373,943
1. 매수유가증권미지급금						
2. 정산미지급금	506,372,590		84,012,500		1,003,647,800	
3. 해지미지급금	625,831,376		811,998,843		3,421,316,443	
4. 수수료미지급금	6,902,405		8,526,100		9,409,700	
5. 기타미지급금						
6. 기타부채						
부 채 총 계		1,139,106,371		904,537,443		4,434,373,943
자 본						
1. 원 본	125,252,886,295		169,515,132,116		408,642,073,900	
2. 집합투자기구안정조정금						
3. 이익잉여금	-85,947,888,440		-109,980,578,728		-314,259,733,135	
(발행좌수 당기: 125,252,886,295 좌						
이월잉여금		-86,459,220,018		-112,303,322,038		-272,300,893,904
전기: 169,515,132,116 좌		511,331,578		2,322,743,310		-41,958,839,231
전전기: 408,642,073,900 좌)						
(기준가격 당기: 313.81 원						
전기: 351.20 원						
전전기: 230.97 원)						
자 본 총 계		39,304,997,855		59,534,553,388		94,382,340,765
부 채 와 자 본 총 계		40,444,104,226		60,439,090,831		98,816,714,708

3) 손익계산서

투자신탁명 :

NH-Amundi 코리아 2배 인버스 레버리지 증권투자신탁[주식-파생재간접형]

[단위:원]

과 목	제7기(2022.11.03-2023.11.02)		제6기(2021.11.03-2022.11.02)		제5기(2020.11.03-2021.11.02)	
	금 액		금 액		금 액	
운 용 수 익						
1. 투자수익		327,727,683		169,221,814		68,092,708
1. 이 자 수 익	327,727,683		140,721,814		68,092,708	
2. 배당금수익			28,500,000			
3. 수수료수익						
4. 임대료수익						
2. 매매차익과 평가차익		42,876,376,196		108,047,688,969		93,066,280,087
1. 지분증권매매차익						
2. 채무증권매매/평가차익						
3. 파생상품매매/평가차익	42,564,362,500		78,261,275,000		93,006,537,500	
4. 지분증권평가차익			28,429,929,846			
5. 외환거래/평가차익						
6. 현금및대출채권매매/평가차익						
7. 기타거래차익	312,013,696		1,356,484,123		59,742,587	
3. 매매차손과 평가차손		47,971,829,618		72,571,109,084		149,474,420,028
1. 지분증권매매차손						
2. 채무증권매매/평가차손					9,301,686	
3. 파생상품매매/평가차손	43,956,400,760		63,672,180,990		116,982,939,570	
4. 지분증권평가차손	2,878,297,552				18,978,700,880	
5. 외환거래/평가차손						
6. 대손상각비						
7. 현금및대출채권매매차손						
8. 기타거래손실	1,137,131,306		8,898,928,094		13,503,477,892	
운 용 비 용		10,501,929		13,970,862		9,493,360
1. 운용수수료						
2. 판매수수료						
3. 수탁수수료						
4. 투자자문수수료						
5. 임대자산관련비용						
6. 기타비용	10,501,929		13,970,862		9,493,360	
당기순이익(또는 당기순손실)		-4,778,227,668		35,631,830,837		-56,349,540,593
좌당순이익(또는 좌당순손실)		-0.038148643		0.210198526		-0.137894613

2. 연도별 설정 및 환매현황

NH-Amundi 코리아 2배 인버스 레버리지 증권투자신탁[주식-파생재간접형]

[단위:억좌, 억원]

기간	기간초 잔고		회계기간 중				기간말 잔고	
			설정(발행)		환매			
	좌수 (출자지분수)	금액	좌수 (출자지분수)	금액	좌수 (출자지분수)	금액	좌수 (출자지분수)	금액
2022.11.03 - 2023.11.02	1,695	595	4,513	1,340	4,956	1,494	1,253	393
2021.11.03 - 2022.11.02	4,086	944	8,287	2,320	10,678	3,025	1,695	595
2020.11.03 - 2021.11.02	1,856	815	13,977	3,311	11,747	2,619	4,086	944

(주1) 종류형집합투자기구일 경우 종류별로 작성하고, 이익분배에 의한 재투자분은 주석사항으로 별도 표시한다.

수수료미징구-오프라인 (C)

[단위:억좌, 억원]

기간	기간초 잔고		회계기간 중				기간말 잔고	
			설정(발행)		환매			
	좌수 (출자지분수)	금액	좌수 (출자지분수)	금액	좌수 (출자지분수)	금액	좌수 (출자지분수)	금액
2022.11.03 - 2023.11.02	268	86	222	62	287	82	203	57
2021.11.03 - 2022.11.02	727	155	671	175	1,130	298	268	86
2020.11.03 - 2021.11.02	241	100	1,548	358	1,062	216	727	155

(주1) 종류형집합투자기구일 경우 종류별로 작성하고, 이익분배에 의한 재투자분은 주식사항으로 별도 표시한다.

수수료미징구-온라인 (Ce)

[단위:억좌, 억원]

기간	기간초 잔고		회계기간 중				기간말 잔고	
			설정(발행)		환매			
	좌수 (출자지분수)	금액	좌수 (출자지분수)	금액	좌수 (출자지분수)	금액	좌수 (출자지분수)	금액
2022.11.03 - 2023.11.02	1,366	451	4,287	1,187	4,591	1,291	1,062	310
2021.11.03 - 2022.11.02	3,331	730	6,279	1,686	8,244	2,238	1,366	451
2020.11.03 - 2021.11.02	1,633	688	11,974	2,707	10,276	2,190	3,331	730

(주1) 종류형집합투자기구일 경우 종류별로 작성하고, 이익분배에 의한 재투자분은 주식사항으로 별도 표시한다.

수수료후취-온라인슈퍼 (S)

[단위:억좌, 억원]

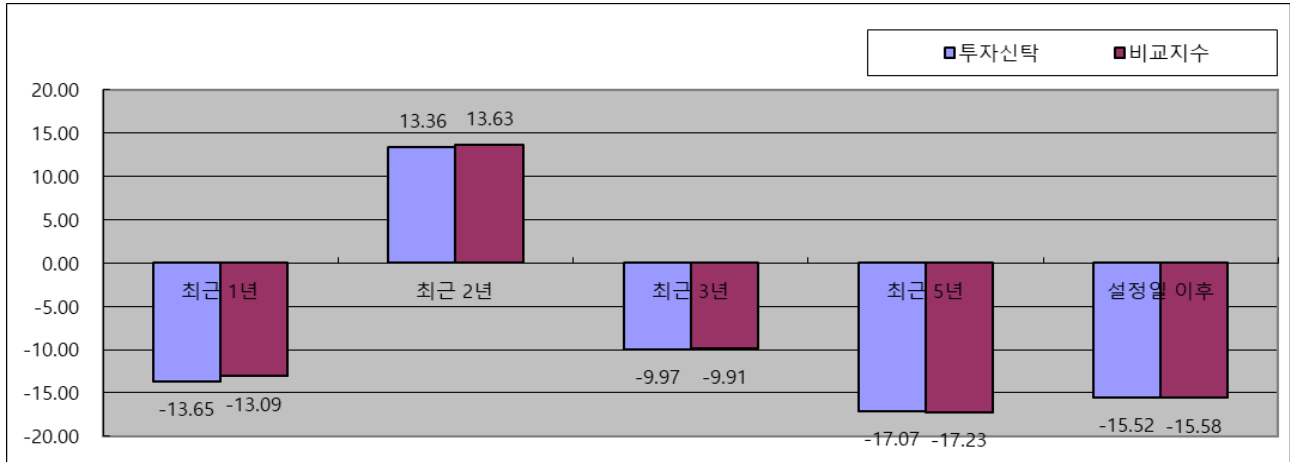
기간	기간초 잔고		회계기간 중				기간말 잔고	
			설정(발행)		환매			
	좌수 (출자지분수)	금액	좌수 (출자지분수)	금액	좌수 (출자지분수)	금액	좌수 (출자지분수)	금액
2022.11.03 - 2023.11.02	167	57	309	90	394	115	82	25
2021.11.03 - 2022.11.02	246	56	1,763	459	1,842	480	167	57
2020.11.03 - 2021.11.02	60	26	1,106	246	920	202	246	56

(주1) 종류형집합투자기구일 경우 종류별로 작성하고, 이익분배에 의한 재투자분은 주식사항으로 별도 표시한다.

3. 집합투자기구의 운용실적

다음의 투자실적은 이 투자신탁의 과거 성과를 나타낼 뿐 미래의 운용성과를 보장하는 것은 아닙니다. 투자실적 추이는 투자자의 투자판단에 도움을 드리하고자 작성된 것으로 연평균 수익률은 해당기간 동안의 평균수익률을, 연도별 수익률은 기간별 수익률 변동성을 나타낸 것입니다. 연평균 수익률 및 연도별 수익률에 관한 정보는 신고서 또는 투자설명서의 작성기준일로 산정한 수익률로서 실제 투자시점의 수익률은 크게 다를 수 있으므로 별도로 확인하여야 합니다.

1) 연평균 수익률(세전기준)



[단위:%]

기간	최근 1년	최근 2년	최근 3년	최근 5년	설정일 이후
	22.11.04 ~ 23.11.03	21.11.04 ~ 23.11.03	20.11.04 ~ 23.11.03	18.11.04 ~ 23.11.03	16.11.03 ~ 23.11.03
투자신탁	-13.65	13.36	-9.97	-17.07	-15.52
비교지수	-13.09	13.63	-9.91	-17.23	-15.58
수익률변동성(%)	31.49	31.36	33.49	39.50	36.32
수수료미징구-오프라인 (C)	-14.97	11.69	-11.33	-18.32	-16.79
비교지수	-13.09	13.63	-9.91	-17.23	-15.59
수익률변동성(%)	31.49	31.36	33.49	39.50	36.32
수수료미징구-온라인 (Ce)	-14.54	12.22	-10.90	-17.92	-16.38
비교지수	-13.09	13.63	-9.91	-17.23	-15.59
수익률변동성(%)	31.49	31.36	33.49	39.50	36.32
수수료후취-온라인슈퍼 (S)	-14.39	12.41	-10.74	-17.77	-16.09
비교지수	-13.09	13.63	-9.91	-17.23	-15.44
수익률변동성(%)	31.49	31.36	33.49	39.50	36.49

주1) 비교지수 : (1 * [코스피200 선물 인버스-2X 지수])

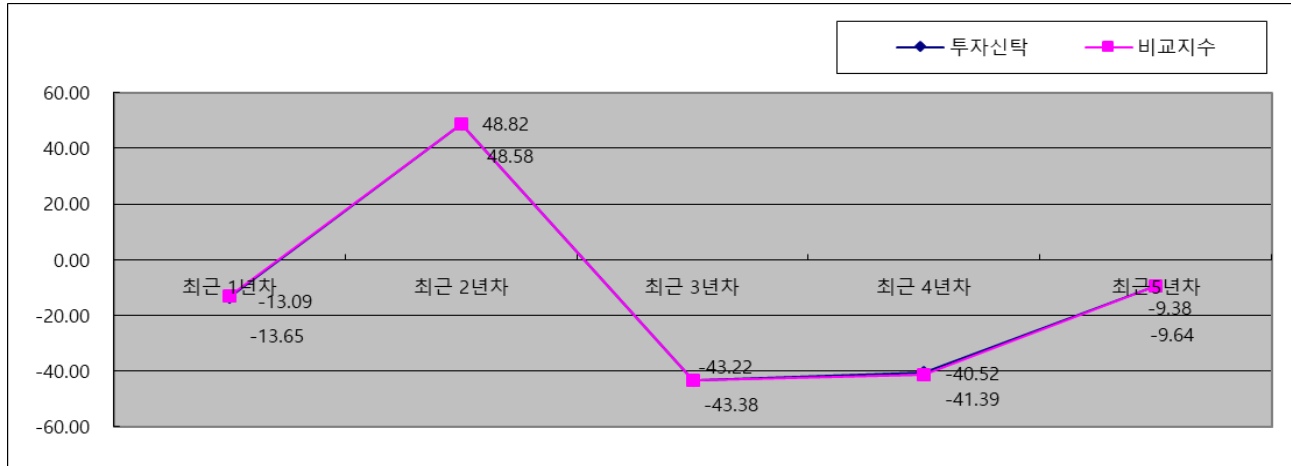
주2) 비교지수의 수익률에는 운용보수 등 투자신탁에 부과되는 보수 및 비용이 반영되지 않았습니다.

주3) 연평균 수익률은 해당 기간 동안의 누적수익률을 기하평균방식으로 계산한 것으로 해당기간 동안의 평균 수익률을 나타내는 수치입니다.

주4) 종류형투자신탁의 경우 연평균수익률 그래프는 모든 종류 수익증권을 통합하여 운용하는 투자신탁(전체)를 기준으로 작성하였습니다. 이 경우 투자신탁(전체)의 수익률에는 운용보수 등 투자신탁에 부과되는 보수 등이 반영되지 않았습니다.

주5) 수익률 변동성(%)은 해당 기간 동안 집합투자기구의 연환산된 주간수익률의 표준편차

2) 연도별 수익률 추이(세전기준)



[단위:%]

기간	최근 1년차	최근 2년차	최근 3년차	최근 4년차	최근 5년차
	22.11.04 ~ 23.11.03	21.11.04 ~ 22.11.03	20.11.04 ~ 21.11.03	19.11.04 ~ 20.11.03	18.11.04 ~ 19.11.03
투자신탁	-13.65	48.82	-43.22	-40.52	-9.64
비교지수	-13.09	48.58	-43.38	-41.39	-9.38
수수료미징구-오프라인 (C)	-14.97	46.70	-44.11	-41.42	-11.03
비교지수	-13.09	48.58	-43.38	-41.39	-9.38
수수료미징구-온라인 (Ce)	-14.54	47.37	-43.83	-41.13	-10.57
비교지수	-13.09	48.58	-43.38	-41.39	-9.38
수수료후취-온라인슈퍼 (S)	-14.39	47.61	-43.73	-41.03	-10.42
비교지수	-13.09	48.58	-43.38	-41.39	-9.38

주 1) 비교지수 : (1 * [코스피200 선물 인버스-2X 지수])

주 2) 비교지수의 수익률에는 운용보수 등 투자신탁에 부과되는 보수 및 비용이 반영되지 않았습니다.

주 3) 마지막 수익률 측정대상기간이 6개월 미만인 경우 수익률을 기재하지 않습니다.

주 4) 마지막 수익률 측정대상기간이 6개월을 초과하고 1년 미만인 경우(예:8개월)로서 주식 또는 주식관련상품(주가지수연계증권 등)에 투자하는 경우에는 해당 기간의 수익률인 '기간 수익률'을 말합니다.

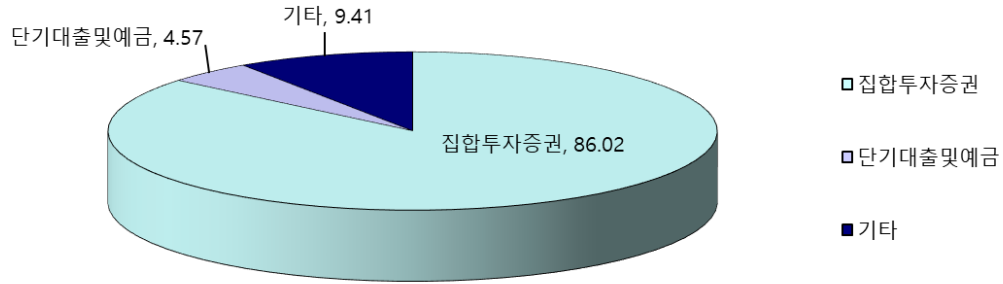
주 5) 마지막 수익률 측정대상기간이 6개월을 초과하고 1년 미만인 경우(예:8개월)로서 주식 또는 주식관련상품(주가지수연계증권 등)에 투자하지 않는 경우에는 해당 기간의 수익률을 연간 수익률로 환산한 '연환산 수익률'을 말합니다.

주 6) 연도별 수익률은 해당되는 각1년간의 단순 누적수익률로 투자기간 동안 이 투자신탁 수익률의 변동성을 나타내는 수치입니다.

주 7) 종류형투자신탁의 경우 연도별수익률 그래프는 모든 종류 수익증권을 통합하여 운용하는 투자신탁(전체)를 기준으로 작성하였습니다. 이 경우 투자신탁(전체)의 수익률에는 운용보수 등 투자신탁에 부과되는 보수 등이 반영되지 않았습니다.

주 8) 수익률 변동성(%)은 해당 기간 동안 집합투자기구의 연환산된 주간수익률의 표준편차

3) 집합투자기구의 자산 구성 현황



[2023.11.02 현재 / 단위 : 억원,%]

통화별 구분	증권				파생상품		부동산	특별자산		단기대출 및 예금	기타	자산총액
	주식	채권	어음	집합투자 증권	장내	장외		실물자산	기타			
KRW	0	0	0	348	0	0	0	0	0	18	38	404
	(0.00)	(0.00)	(0.00)	(86.02)	(0.00)	(0.00)	(0.00)	(0.00)	(0.00)	(4.57)	(9.41)	(100.00)
합계	0	0	0	348	0	0	0	0	0	18	38	404
	(0.00)	(0.00)	(0.00)	(86.02)	(0.00)	(0.00)	(0.00)	(0.00)	(0.00)	(4.57)	(9.41)	(100.00)

주1) () 내는 집합투자기구 자산총액 대비 비중을 나타냅니다.

주2) 어음 : 양도성예금증서(CD) 및 어음을 말합니다.

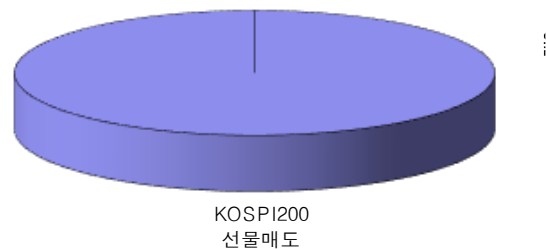
주3) 장내파생상품은 파생상품의 거래에 따른 위탁증거금의 합계액을 말하며, 장내파생상품 평가액은 국내/외 파생상품별 구성현황에 기재합니다.

주4) 장외파생상품은 파생상품의 거래에 따른 손익을 말하며, 장외파생상품 평가액(명목계약금액이 있는 경우 명목계약금액을 포함함)은 국내/외 파생상품별 구성현황에 기재합니다.

- ① 국내 채권종류별 구성현황: 해당사항없음
- ② 국내 채권신용평가등급별 구성 현황: 해당사항없음
- ③ 해외채권 및 해외주식 국가별 구성 현황: 해당사항없음
- ④ 국내 주식 업종별 구성 현황: 해당사항없음
- ⑤ 해외 채권 및 해외주식 통화별 구성 현황: 해당사항없음
- ⑥ 국내 파생상품별 구성현황

[2023.11.02 현재 / 단위 : 억원,%]

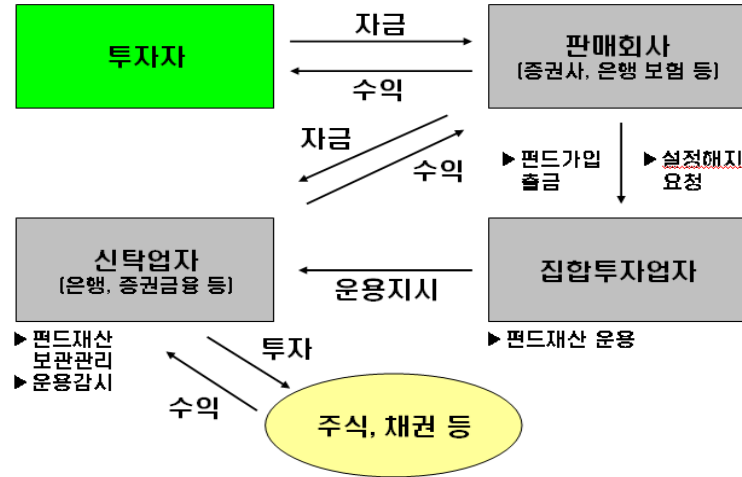
선물구분	평가액	보유비율
KOSPI200선물매도	274	100.00



- ⑦ 해외 파생상품별 구성현황: 해당사항없음

제 4 부 집합투자기구 관련회사에 관한 사항

집합투자기구의 관련회사와 투자자 및 집합투자기구간의 관계



1. 집합투자업자에 관한 사항

1) 회사개요

회사명	NH-Amundi자산운용(주)	
주소 및 연락처	서울특별시 영등포구 국제금융로8길2 (여의도동, 농협재단빌딩 10층) 연락처 : 02-368-3600 (www.nh-amundi.com)	
회사연혁	<p>2002.04 농협과 CAAM간 자산운용회사 설립에 관한 MOU체결</p> <p>2003.01 NH농협금융지주와 Amundi의 합작법인 설립 ※ Amundi : 프랑스 크레디아그리폴(CA) 금융그룹의 자산운용 자회사, 2010. 01 CAAM에서 Amundi로 사명 변경</p> <p>2003.03 투자신탁운용업 본허가 취득(금융감독위원회)</p> <p>2003.04 영업개시 및 첫 펀드 설정</p> <p>2006.09 국내 대형 연기금 SRI펀드 운용사 선정</p> <p>2007.08 NH-CA자산운용(주)로 사명 변경</p> <p>2009.01 수탁고 10조원 돌파</p> <p>2009.06 국내최초 공모 레버리지 펀드 출시</p> <p>2010.01 'Amundi자산운용'으로 재출범 (모회사인 Credit Agricole과 Societe Generale의 자본출자)</p> <p>2010.01 "1.5배 레버리지 인덱스 펀드" 금융감독원 선정 2009년 '최우수 금융신상품상' 수상</p> <p>2012.03 'NH농협금융지주'로 새롭게 출범 (모회사인 농협중앙회가 7개의 금융자회사로 구성)</p> <p>2015.08 단독대표이사 체제로 변경</p> <p>2015.10 대체투자 사업 진출</p> <p>2016.05 NH-CA자산운용(주)에서 NH-Amundi자산운용(주)로 사명 변경</p> <p>2017.07 모회사인 Amundi의 Pioneer(파이오니어) 인수 완료 : 자산규모 1,600조원의 글로벌 Top8 운용사로 발돋움</p> <p>2018.02 공무원연금공단 '사회책임투자형' 우수운용사 선정</p> <p>2018.03 HANARO ETF 출시</p>	

	2018.11	사모 헤지펀드 출시
	2018.12	스튜어드십 코드 도입
	2019.02	KG제로인 2019 대한민국펀드어워즈 '대상' 수상
	2019.02	매일경제 2019 매경증권대상 '펀드부문 대상' 수상
	2022.01	수탁고 50조원 돌파
자본금	400억	
주요주주	농협 60%, Amundi 40%	

2) 주요 업무

가. 집합투자업자 업무

- 집합투자업자는 투자신탁의 설정·해지, 투자신탁재산의 운용·운용지시업무를 수행 합니다.
- 집합투자업자는 기준가격의 산정업무를 일반사무관리회사에 위탁하며, 위탁에 따른 수수료는 동 투자신탁에서 부담합니다.

나. 집합투자업자의 선관의무 등

- 투자신탁의 집합투자업자는 선량한 관리자의 주의로써 집합투자재산을 관리 하여야 하며, 투자자의 이익을 보호하여야 합니다.
- 투자신탁의 집합투자업자는 투자자의 계산으로 행한 법률행위로부터 발행한 제비용 및 보수를 신탁계약서가 정하는 바에 따라 집합투자재산에서 인출할 수 있습니다.
- 투자신탁의 집합투자업자는 자신의 채무를 수익자의 명의로 부담하게 하거나 집합 투자재산으로 이를 변제할 수 없습니다.
- 투자신탁의 집합투자업자에 대한 채권은 그 집합투자업자의 당해 집합투자재산에 속하는 채권과 상계할 수 없습니다.

다. 집합투자업자의 책임

- 집합투자업자가 법령·신탁계약서·투자설명서에 위반하는 행위를 하거나 그 업무를 소홀히 하여 수익자에게 손해를 발생시킨 경우 그 손해를 배상할 책임이 있습니다.
- 집합투자업자가 손해배상책임을 부담하는 경우 관련되는 이사 또는 감사(감사위원회의 위원을 포함)에게도 귀책사유가 있는 때에는 집합투자업자는 이들과 연대하여 그 손해를 배상할 책임이 있습니다.
- 집합투자업자·신탁업자·지정참가회사·판매회사·일반사무관리회사·집합투자기구평가회사 및 채권평가회사는 법에 의하여 수익자에 대한 손해배상책임을 부담하는 경우 귀책사유가 있는 때에는 연대하여 손해배상책임을 집니다.
- 집합투자업자는 법령에 의하여 투자설명서를 작성하고 그 내용이 법령 및 집합투자 규약에 부합하는지 여부에 대하여 수탁회사의 확인을 받아 이를 판매회사에 제공 하여야 합니다

라. 업무의 위탁

- 집합투자업자는 기준가격계산업무를 일반사무관리회사에 위탁할 수 있으며 일반사무관리회사는 이 투자신탁의 기준가격을 매일 산정하여 집합투자업자에 통보하여야 하며, 집합투자업자는 산정된 기준가격을 집합투자업자·지정참가회사·판매회사의 영업소 및 인터넷홈페이지에 게시하여야 합니다. 이 경우 일반사무관리회사는 기준가격계산업무 등과 관련한 용역제공의 대가로 보수를 받게 되며, 그

보수는 투자신탁재산이 부담하게 됩니다. 본 투자신탁의 집합투자회사는 기준가격계산업무를 신한펀드파트너스(주)에 위탁하였습니다. 업무의 위탁에 대한 책임은 업무를 위탁한 집합투자업자에 있습니다.

3) 최근 2 개 사업연도 요약 재무내용 (단위 : 백만)

재무상태표			손익계산서		
항 목	'22. 12말	'21. 12말	항 목	'22. 12말	'21. 12말
현금 및 예치금	70,578	62,790	영업수익	85,481	77,961
유가증권	49,515	50,016	영업비용	49,442	43,866
유형자산	1,221	1,662	영업이익	36,039	34,095
기타자산	21,906	21,078	영업외수익	63	33
자산총계	143,220	135,546	영업외비용	328	245
예수부채	-	-	법인세	9,189	8,882
기타부채	20,896	21,710	당기순이익	26,585	25,001
부채총계	20,896	21,710			
자본금	40,000	40,000			
이익잉여금	82,324	73,836			
자본총계	122,324	113,836			

4) 운용자산규모

[2023.11.03 현재 / 단위 : 억원]

구분	증권집합투자기구							부동산및 부동산파 생	특별자산 및특별자 산파생	혼합자산 및혼합자 산파생	단기금융	총 계
	주식형	채권형	혼합형	계약형	재간접형	파생형	기타					
수탁고	27,736	67,038	4,766	0	12,977	47,495	0	9,835	69,763	7,354	136,068	383,032

2. 운용관련업무 수탁업자에 관한 사항

1) 집합투자재산의 운용(지시)업무 수탁회사 해당사항 없음

2) 기타 업무의 수탁회사 해당사항 없음

3. 집합투자재산 관리회사에 관한 사항(신탁업자)

1) 회사의 개요

회사명	(주)우리은행
주소 및 연락처	서울시 중구 소공로 51 (☎ 02-2002-3000)
홈페이지	www.wooribank.com

2) 주요 업무

가. 주요 업무

- 투자신탁재산의 보관 및 관리
- 집합투자업자의 투자신탁재산 운용지시에 따른 자산의 취득 및 처분의 이행
- 집합투자업자의 투자신탁재산 운용지시에 따른 수익증권의 환매대금 및 이익금의 지급

- 집합투자업자의 투자신탁재산 운용지시 등에 대한 감시
- 투자신탁재산에서 발생하는 이자·배당·수익금·임대료 등의 수령
- 무상으로 발행되는 신주의 수령
- 투자증권의 상환금의 수입
- 여유자금 운용이자의 수입
- 금융위원회가 인정하여 고시하는 업무

나. 의무 및 책임

- 투자신탁재산을 보관·관리하는 신탁업자는 선량한 관리자의 주의으로써 투자신탁재산을 보관·관리하여야 하며, 수익자의 이익을 보호하여야 합니다.
- 신탁업자는 그 투자신탁재산을 운용하는 집합투자업자의 운용지시 또는 운용행위가 법령, 신탁계약서 또는 투자설명서(예비투자설명서 및 간이투자설명서를 포함합니다. 이하 같습니다) 등을 위반하였는지 여부에 대하여 확인하고 위반사항이 있는 경우에는 집합투자업자에 대하여 그 운용지시 또는 운용행위의 철회·변경 또는 시정을 요구하여야 합니다.
- 신탁업자는 해당 투자신탁재산을 운용하는 집합투자업자가 위의 요구를 3영업일 이내에 이행하지 아니하는 경우에는 그 사실을 금융위원회에 보고하여야 하며, 법 시행령 제269조제2항에 따라 공시하여야 합니다.
- 신탁업자는 투자신탁재산과 관련하여 다음의 사항을 확인하여야 합니다.
 - ㉠ 투자설명서가 법령 및 신탁계약서에 부합하는지 여부
 - ㉡ 법 제88조제1항·제2항에 따른 자산운용보고서의 작성이 적정한지 여부
 - ㉢ 법 제93조제2항에 따른 위험관리방법의 작성이 적정한지 여부
 - ㉣ 법 제238조제1항에 따른 집합투자재산의 평가가 공정한지 여부
 - ㉤ 법 제238조제6항에 따른 기준가격 산정이 적정한지 여부
 - ㉥ 시정요구 등에 대한 집합투자업자의 이행명세
 - ㉦ 그 밖에 수익자 보호를 위하여 필요한 사항으로서 대통령령으로 정하는 사항
- 신탁업자가 법령, 신탁계약서 또는 투자설명서에 위배되는 행위를 하거나 그 업무를 소홀히 하여 수익자에게 손해를 발생시킨 때에는 그 손해를 배상할 책임이 있습니다. 신탁업자가 손해배상책임을 부담하는 경우 관련되는 이사 또는 감사(감사위원회 위원을 포함)에게도 귀책사유가 있는 때에는 집합투자업자는 이들과 연대하여 그 손해를 배상할 책임이 있습니다.
- 집합투자업자, 신탁업자, 판매회사, 일반사무관리회사 및 채권평가회사는 법에 의하여 집합투자자 에 대한 손해배상책임을 부담하는 경우 귀책사유가 있는 때에는 연대하여 손해배상책임을 집니다.

4. 일반사무관리회사에 관한 사항

1) 회사의 개요

회사명	신한펀드파트너스(주)
주소 및 연락처	서울특별시 영등포구 국제금융로2길 28 (☎ 02-2180-0400)
홈페이지	www.shinhanfundpartners.com

2) 주요 업무

가. 주요 업무

- 기준가격의 계산업무 및 공고업무

- 투자신탁의 설정·환매요청 접수의 제한에 대한 공고 업무
- 납부자산구성내역 등의 공고 업무
- 집합투자업자 수익증권 발행내역 등의 통지 업무
- 집합투자업자의 지시에 따른 투자신탁 운영과 관련되는 공시 및 공고업무
- 상기의 업무에 부수되는 업무 등

나. 의무 및 책임

- 일반사무관리회사는 이 투자신탁의 기준가격을 매일 산정하여 집합투자업자에 통보하여야 하며, 집합투자업자는 산정된 기준가격을 매일 공고·게시하여야 합니다.
- 일반사무관리회사의 의무는 법과 시행령 그리고 그 하위규정에 상세히 기재되어 있으며 "수탁받은 주요 업무내용"에 요약되어 있습니다. 일반사무관리회사는 법령, 신탁계약서 또는 이 투자신탁의 투자설명서에 위배되는 행위를 하거나 그 업무를 소홀히 하여 수익자에게 손해를 발생시킨 때에는 그 손해를 배상할 책임이 있습니다.

5. 집합투자기구평가회사에 관한 사항: 해당사항 없음

6. 채권평가회사에 관한 사항

1) 회사의 개요

회사명	주소 및 연락처, 홈페이지
한국자산평가	- 주소: 서울특별시 종로구 율곡로 88 삼환빌딩 4층 - 연락처: (02) 399-3350 - 홈페이지: www.koreaap.com
NICE피앤아이	- 주소: 서울특별시 영등포구 국회대로 70길 19 대하빌딩 4층 - 연락처: (02) 398-3900 - 홈페이지: www.nicepni.com
KIS자산평가	- 주소: 서울특별시 영등포구 국제금융로 6길 3 화재보험협회빌딩 4층 - 연락처: (02) 3215-1400 - 홈페이지: www.bond.co.kr
에프엔자산평가	- 주소: 서울특별시 강서구 마곡중앙2로 61 2층 - 연락처: (02) 721-5300 - 인터넷홈페이지주소: http://www.fnpricing.com

2) 주요 업무

가. 주요 업무

- 채권시가평가 정보 제공, 채권관련 자료 및 분석도구 제공, 집합투자재산에 속하는 채권 등 투자증권 및 파생상품의 가격을 평가하고 이를 투자신탁의 집합투자업자 및 일반사무관리회사에 제공

나. 의무 및 책임

- 채권평가회사는 다음의 사항이 포함된 업무준칙을 제정하고 그에 따라 채권 등 자산을 평가하여야 합니다.
 - ① 보편타당하고 공정한 기준에 따라 채권 등 자산의 가격평가업무를 일관성이 유지되도록 하기

위한 사항

- ㉞ 미공개정보의 이용을 금지하기 위한 사항
- ㉟ 채권 등 자산의 가격평가업무를 위하여 얻은 정보를 다른 업무를 하는 데에 이용하지 아니하도록 하기 위한 사항

제 5 부 기타 투자자보호를 위해 필요한 사항

1. 투자자의 권리에 관한 사항

1) 수익자총회 등

가. 수익자총회의 구성

- 이 투자신탁에는 전체 수익자로 구성되는 수익자총회를 두며, 수익자총회는 관련법령 또는 이 신탁계약에서 정한 사항에 대하여만 결의할 수 있습니다.
- 종류형 집합투자신탁인 경우에는 수익자총회의 결의가 필요한 경우로서 특정 종류의 집합투자증권의 수익자에게 대해서만 이해관계가 있는 때에는 당해 종류의 수익자로 구성되는 수익자총회를 개최할 수 있습니다.

나. 수익자총회의 소집 및 의결권 행사방법

① 수익자총회의 소집

- 수익자총회는 집합투자업자가 소집하며, 집합투자업자의 본점소재지 또는 이에 인접한 지역에 소집하여야 합니다. 다만, 신탁업자 또는 수익증권 총 좌수의 100분의 5 이상을 소유한 수익자가 수익자총회의 목적과 소집의 이유를 기재한 서면을 제출하여 수익자총회의 소집을 집합투자업자에 요청하는 경우 집합투자업자는 1월 이내에 수익자총회를 소집하여야 합니다.
- 수익자총회의 소집통지는 전자등록기관에 위탁하여야 하며, 전자등록기관은 수익자총회의 소집을 통지하거나 수익자의 청구가 있을 때에는 의결권 행사를 위한 서면을 보내야 합니다.
- 집합투자업자가 수익자총회를 소집할 경우에는 수익자총회일을 정하여 2주간 전에 각 수익자에 대하여 회의의 목적사항을 기재한 통지서를 서면 또는 컴퓨터통신으로 통지하여야 합니다.

② 의결권 행사방법

- 수익자총회는 출석한 수익자의 의결권의 과반수와 발행된 수익증권 총좌수의 4분의 1 이상의 수로 결의합니다. 다만, 법에서 정한 수익자총회의 결의사항 외에 신탁계약으로 정한 수익자총회의 결의사항에 대하여는 출석한 수익자의 의결권의 과반수와 발행된 수익증권의 총좌수의 5분의 1 이상의 수로 결의할 수 있습니다.
- 수익자는 법 제190조제6항 및 법 시행령 제221조에 의하여 수익자총회에 출석하지 아니하고 서면에 의하여 의결권을 행사할 수 있습니다. 다만, 다음의 각 요건을 모두 충족하는 경우에는 수익자총회에 출석한 수익자가 소유한 수익증권의 총좌수의 결의내용에 영향을 미치지 아니하도록 의결권을 행사(이하 "간주의결권행사"라 합니다)한 것으로 봅니다.
 - 수익자에게 법 시행령 제221조제6항의 방법에 따라 의결권 행사에 관한 통지가 있었으나 의결권이 행사되지 아니하였을 것
 - 간주의결권행사의 방법이 신탁계약서에 기재되어 있을 것
 - 수익자총회에서 의결권을 행사한 수익증권의 총좌수가 발행된 수익증권의 총좌수의 10분의 1 이상일 것
 - 그 밖에 수익자를 보호하기 위하여 법 시행령 제221조제7항에서 정하는 방법 및 절차를 따를 것
- 서면에 의하여 행사한 의결권의 수는 수익자 총회에 출석하여 행사한 의결권의 수에 산입합니다.
- 집합투자업자는 수익자로부터 제출된 의결권행사를 위한 서면과 의결권행사에 참고할 수 있는 자료를 수익자 총회일부터 6월간 본점에 비치하여야 하며, 수익자는 집합투자업자의 영업시간 중에 언제든지

서면 및 자료의 열람과 복사를 청구할 수 있습니다.

③ 연기수익자총회

- 집합투자업자는 수익자총회의 결의가 이루어지지 아니한 경우 그 날부터 2주 이내에 연기된 수익자총회(이하 "연기수익자총회"라 합니다)를 소집하여야 합니다.
- 연기수익자총회의 결의에 관하여 출석한 수익자의 의결권의 과반수와 발행된 수익증권 총좌수의 8분의 1 이상의 수로 결의합니다. 다만, 법에서 정한 수익자총회의 결의사항 외에 신탁계약으로 정한 수익자총회의 결의사항에 대하여는 출석한 수익자의 의결권의 과반수와 발행된 수익증권의 총좌수의 10분의 1 이상의 수로 결의할 수 있습니다.
- 연기수익자총회의 결의에도 서면에 의한 의결권 행사 및 간주의결권행사에 관한 내용을 준용합니다.

다. 수익자총회 결의사항

- 다음에 해당하는 사항을 포함한 법령 및 신탁계약에서 정한 사항은 수익자총회의 의결에 의하여야 합니다. 이 경우 집합투자업자는 수익자총회의 소집통지를 한국예탁결제원에 위탁하여야 합니다.
 - 집합투자업자, 신탁업자 등이 받는 투자신탁보수 또는 그 밖의 수수료의 인상
 - 신탁업자의 변경(합병·분할·분할합병, 그 밖에 법 시행령 제216조에서 정하는 사유로 변경되는 경우는 제외)
 - 투자신탁계약기간의 변경(투자신탁을 설정할 당시에 그 기간변경이 신탁계약서에 명시되어 있는 경우는 제외)
 - 투자신탁 종류의 변경
 - 주된 투자대상자산의 변경
 - 투자대상자산에 대한 투자한도의 변경(법 시행령 제80조제1항제3호의2 각 목 외의 부분에 따른 투자행위로 인한 경우만 해당한다)
 - 집합투자업자의 변경(합병·분할·분할합병, 금융위원회의 조치 또는 명령에 따라 변경되는 경우는 제외)
 - 환매금지투자신탁으로의 변경
 - 환매대금 지급일의 연장
 - 투자신탁을 설정한 집합투자업자가 운용하는 다른 투자신탁을 흡수하는 방법으로 합병하고자 하는 경우(건전한 거래질서를 해할 우려가 적은 소규모 투자신탁의 합병 등 법 시행령 제225조의2제1항에서 정하는 경우는 제외)
 - 그 밖의 수익자를 보호하기 위하여 필요한 사항으로 금융위원회가 정하여 고시하는 사항

* 신탁계약서 제44조제2항 및 제3항 이외의 사유로 집합투자업자나 신탁업자가 객관적이고 합리적인 근거 없이 제44조제1항에 따라 변경될 경우, 집합투자업자나 신탁업자는 손실보상(혹은 손해배상)을 수익자에게 청구할 수 있습니다. 이 때, 손실보상(혹은 손해배상)액은 다음 각 호에 따라 산정되며, 집합투자업자의 지시에 따라 신탁업자가 투자신탁재산에서 인출합니다.

1. 손실보상(혹은 손해배상) 액: 신탁계약에서 정한 보수율에 투자신탁재산의 연평균가액(집합투자업자 혹은 신탁업자가 변경되는 전일을 기준으로 역산하여 365일 동안 매일을 투자신탁 순자산총액을 누적하여 합한 금액을 365일로 나눈 금액)에 보상기간의 일수를 곱한 금액으로 합니다. 다만, 신탁계약기간 동안 보수율이 변경된 경우 수익자총회 개최 직전일의 보수율을 적용합니다.
2. 보상기간: 365일 (다만, 신탁계약기간이 정해진 경우 변경일로부터 신탁계약기간 종료일까지)
3. 지급시기: 변경일 전일

라. 반대수익자의 수익증권매수청구권

- 투자신탁의 수익자는 다음의 어느 하나에 해당하는 경우 집합투자업자에게 수익증권의 수를 기재한 서면으로 자기가 소유하고 있는 수익증권의 매수를 청구할 수 있습니다.
 - 법 제188조제2항 각 호 외의 부분 후단에 따른 신탁계약의 변경 또는 법 제193조제2항에 따른 투자신탁의 합병에 대한 수익자총회의 결의에 반대(수익자총회 전에 해당 집합투자업자에게 서면으로 그 결의에 반대하는 의사를 통지한 경우로 한정합니다)하는 수익자가 그 수익자총회의 결의일부터 20일 이내에 수익증권의 매수를 청구하는 경우
 - 법 제193조제2항 각 호 외의 부분 단서에 따른 투자신탁의 합병에 반대하는 수익자가 법 시행령 제225조제1항에서 정하는 방법에 따라 수익증권의 매수를 청구하는 경우
- 집합투자업자는 매수청구기간이 만료된 날부터 15일 이내에 그 투자신탁재산으로 법 시행령 제222조제2항이 정하는 방법에 따라 그 수익증권을 매수하여야 합니다. 다만, 매수자금이 부족하여 매수에 응할 수 없는 경우에는 금융위원회의 승인을 받아 수익증권의 매수를 연기할 수 있습니다.

2) 잔여재산 분배

- 금융위원회의 승인을 받아 투자신탁을 해지하는 경우, 신탁계약서에서 정한 신탁계약기간의 종료, 수익자총회의 투자신탁 해지 결의, 투자신탁의 등록 취소, 투자신탁 수익증권의 상장이 폐지되는 경우 등의 사유로 투자신탁을 해지하는 경우 투자신탁을 설정한 집합투자업자는 신탁계약서에서 정하는 바에 따라 투자신탁재산에 속하는 자산을 해당 수익자에게 지급할 수 있습니다.

3) 장부·서류의 열람 및 등·초본 교부청구권

- 수익자는 집합투자업자, 지정참가회사 또는 판매회사에 대하여 영업시간 이내에 이유를 기재한 서면으로 당해 투자자에 관련된 투자신탁재산에 관한 장부·서류의 열람이나 등본·초본의 교부를 청구할 수 있으며, 집합투자업자, 지정참가회사 또는 판매회사는 정당한 사유가 없는 한 이를 거절하지 못합니다.
- 투자자가 열람이나 등본·초본의 교부를 청구할 수 있는 장부·서류는 다음과 같습니다.
 - 투자신탁재산명세서
 - 수익증권 기준가격대장
 - 재무제표 및 그 부속명세서
 - 투자신탁재산 운용내역서

4) 손해배상책임

- 금융투자업자가 관련 법령·신탁계약서·투자설명서에 위배되는 행위를 하거나 그 업무를 소홀히 하여 수익자에게 손해를 발생시킨 때에는 그 손해를 배상할 책임이 있습니다. 다만, 배상의 책임을 질 금융투자업자가 상당한 주의를 하였음을 증명하거나 수익자가 금융투자상품의 매매, 그 밖의 거래를 할 때에 그 사실을 안 경우에는 배상의 책임을 지지 않습니다.
- 금융투자업자가 손해배상책임을 지는 경우로서 관련되는 임원에게도 귀책사유가 있는 경우에는 그 금융투자업자와 관련되는 임원이 연대하여 그 손해를 배상할 책임이 있습니다.
- 증권신고서(정정신고서 및 첨부서류를 포함)와 투자설명서(예비투자설명서 및 간이 투자설명서를 포함) 중 중요사항에 관하여 거짓의 기재 또는 표시가 있거나 중요사항이 기재 또는 표시되지 아니함으로써 증권의 취득자가 손해를 입은 경우에는 다음 아래의 자는 그 손해에 관하여 배상의

책임을 집니다. 다만 배상의 책임을 질 자가 상당한 주의를 하였음에도 불구하고 이를 알 수 없었음을 증명하거나 그 증권의 취득자가 취득의 청약을 할 때에 그 사실을 안 경우에는 배상의 책임을 지지 않습니다.

- 그 증권신고서의 신고인과 신고 당시의 발행인의 이사(이사가 없는 경우 이에 준하는 자를 말하며, 법인의 설립 전에 신고된 경우에는 그 발기인을 말합니다)
- 상법 제401조의2제1항 각 호의 어느 하나에 해당하는 자로서 그 증권신고서의 작성을 지시하거나 집행한 자
- 그 증권신고서의 기재사항 또는 그 첨부서류가 진실 또는 정확하다고 증명하여 서명한 공인회계사·감정인 또는 신용평가를 전문으로 하는 자 등(그 소속단체를 포함) 법 시행령 제135조제1항에서 정하는 자
- 그 증권신고서의 기재사항 또는 첨부서류에 자기의 평가·분석·확인 의견이 기재되는 것에 대하여 동의하고 그 기재내용을 확인한 자
- 그 증권의 인수인 또는 주선인(인수인 또는 주선인이 2인 이상인 경우에는 법 시행령 제135조제2항으로 정하는 자를 말한다)
- 그 투자설명서를 작성하거나 교부한 자
- 매출의 방법에 의한 경우 매출신고 당시의 매출인

5) 재판관할

- 투자자가 소송을 제기하는 때에는 투자자의 선택에 따라 투자자의 주소지 또는 투자자가 거래하는 집합투자업자 또는 지정참가회사·판매회사의 영업점포 소재지를 관할하는 법원에 제기할 수 있습니다. 다만, 투자자가 외국환거래법에 의한 비거주자인 경우에는 투자자가 거래하는 집합투자업자 또는 지정참가회사·판매회사의 영업점포 소재지를 관할하는 법원에 제기하여야 합니다.

6) 기타 투자자의 권리보호에 관한 사항

- 이 상품의 신탁계약서 등 상품에 대한 추가정보를 원하시는 고객은 이 상품의 집합투자업자 또는 지정참가회사·판매회사에 언제든지 자료를 요구할 수 있습니다.
- 이 상품의 기준가격 변동 등 운용실적에 관해서는 이 상품의 집합투자업자 또는 지정참가회사·판매회사에 언제든지 요구할 수 있습니다.
- 이 상품의 투자설명서(간이투자설명서 포함) 및 기준가격 변동 등은 한국금융투자협회에서 열람·복사하거나, NH-Amundi자산운용의 인터넷홈페이지(www.nh-amundi.com) 또는 한국금융투자협회 인터넷홈페이지(www.kofia.or.kr)에서 확인할 수 있습니다.
- 이 상품은 고난도금융투자상품으로서 『자본시장과 금융투자업에 관한 법률』 및 『금융소비자 보호에 관한 법률』에 근거하여 청약철회권, 숙려기간 등 고난도금융투자상품 투자자가 갖는 권리 및 기타 투자자의 권리보호를 받을 수 있습니다.(고난도금융투자상품은 2021년 5월 10일부터 적용됩니다)

2. 집합투자기구의 해지에 관한 사항

1) 의무해지

- 집합투자업자는 다음의 어느 하나에 해당하는 경우에는 지체 없이 투자신탁을 해지하여야 합니다. 이 경우 집합투자업자는 그 해지사실을 지체 없이 금융위원회에 보고하여야 합니다.
 - 상장폐지된 경우(상장폐지일로부터 10일 이내에 해지)
 - 신탁계약에서 정한 신탁계약기간의 종료

- 수익자총회의 투자신탁 해지결의
- 투자신탁의 피흡수 합병
- 투자신탁의 등록 취소
- 수익자의 총수가 1인이 되는 경우(다만, 법 제6조제6항에 따라 인정되거나 건전한 거래질서를 해할 우려가 없는 경우로서 법 시행령 제224조의2에서 정하는 경우는 제외합니다)
- 집합투자업자가 공익 또는 수익자의 이익보호를 위하여 필요하다고 판단하거나 기타 불가피한 사유가 있는 경우. 이 경우 집합투자업자는 금융위원회의 승인을 얻어 이 신탁계약을 해지하여야 합니다.

2) 임의해지

- 집합투자업자는 수익자의 이익을 해할 우려가 없는 경우로서 다음의 경우에는 금융위원회의 승인을 받지 아니하고 투자신탁을 해지 할 수 있으며, 이 경우 집합투자업자는 그 해지사실을 지체 없이 금융위원회에 보고하여야 합니다.
 - 수익자 전원이 동의한 경우
 - 해당 투자신탁의 수익증권 전부에 대한 환매의 청구를 받아 신탁계약을 해지하려는 경우
 - 투자신탁을 설정한 후 1년이 되는 날에 투자신탁의 원본액이 50억원 미만인 경우
 - 투자신탁이 설정되고 1년이 지난 후 1개월간 계속하여 투자신탁의 원본액이 50억원 미만인 경우
- 상기 임의해지 사항 중 소규모투자신탁(50억 미만)에 해당하는 경우, 집합투자업자는 1개월 이내에 투자신탁의 해지, 투자신탁의 합병, 모자형 집합투자기구로의 전환, 투자신탁의 존속 등 이 투자신탁의 처리 계획을 신탁업자와 협의하여 정할 수 있습니다.
- 상기 임의해지 사항 중 소규모투자신탁(50억 미만)에 해당되어 이 투자신탁을 해지하는 경우, 집합투자업자는 해지사유, 해지일자, 상환금 등의 지급방법 및 기타 해지관련사항을 인터넷 홈페이지 등을 이용하여 공시하거나 전자등록기관을 통하여 수익자에게 개별통지하여야 합니다.

※ 소규모 집합투자기구 투자자 보호에 관한 사항

- 집합투자업자는 소규모 집합투자기구가 발생하는 경우 투자자보호를 위하여 다음과 같은 방법으로 소규모 집합투자기구를 처리할 계획입니다.
 - 투자신탁 최초설정일로부터 6개월이 되는 날에 이 집합투자기구의 원본액이 15억 미만인 경우 수익자총회 없이 신탁계약 변경을 통하여 신탁계약서에서 규정한 집합투자기구로 자동 전환됩니다.
 - 투자신탁이 최초설정 후 1년이 경과하였음에도 설정액이 50억원 미만인 경우에는 임의해지되거나, 수익자총회 없이 신탁계약 변경을 통하여 신탁계약서에서 규정한 집합투자기구로 전환될 수 있습니다.
 - 집합투자업자는 상기 방법 이외에도 소규모 집합투자기구를 다른 집합투자기구와 합병하는 방법 또는 소규모 집합투자기구의 재산을 모집합투자기구로 이전하는 방법 등으로 소규모 집합투자기구를 정리할 수 있습니다.

3. 집합투자기구의 공시에 관한 사항

1) 정기보고서

가. 영업보고서 및 결산서류 제출 등

① 영업보고서

- 집합투자업자는 집합투자재산에 관한 영업보고서를 금융위원회가 정하는 기준에 따라 다음의 서류로

구분하여 작성하고, 매 분기 종료 후 2개월 이내까지 이를 금융위원회 및 한국금융투자협회에 제출하여야 합니다.

- 투자신탁의 설정현황 또는 투자회사의 자본변동상황
- 투자신탁재산의 운용현황과 집합투자 증권의 기준가격표
- 법 제87조제8항제1호·제2호에 따른 의결권의 구체적인 행사내용 및 그 사유를 적은 서류
- 집합투자재산에 속하는 자산 중 주식의 매매회전율과 자산의 위탁매매에 따른 투자중개업자별 거래금액·수수료와 그 비중

② 결산서류

- 집합투자업자는 집합투자기구에 대하여 다음의 사유가 발생한 경우 해당 사유가 발생한 날부터 2개월 이내까지 이 투자신탁재산에 대한 제1항의 결산서류를 작성하여 회계감사인의 회계감사를 받아야 하고, 이 결산서류는 금융위원회 및 한국금융투자협회에 제출하여야 합니다. 다만, 법 시행령 제264조 각호의 어느 하나에 해당하는 경우에는 회계감사인의 회계감사를 받지 아니합니다.
 - 집합투자기구의 회계기간 종료
 - 집합투자기구의 계약기간 또는 존속기간의 종료
 - 집합투자기구의 해지 또는 해산

③ 회계감사

- 집합투자업자는 이 투자신탁의 결산기마다 다음 각호의 서류 및 부속서류를 작성하여야 합니다.
 - 재무상태표
 - 손익계산서
 - 자산운용보고서
- 집합투자업자는 다음 각호의 날부터 2월 이내에 이 투자신탁재산에 대하여 회계감사인의 회계감사를 받아야 합니다.
 - 회계기간의 말일
 - 투자신탁의 해지일

나. 자산운용보고서

- 집합투자업자는 자산운용보고서를 작성하여 해당 투자신탁재산을 보관·관리하는 신탁업자의 확인을 받아 3개월마다 1회 이상 해당 집합투자기구의 투자자에게 교부하여야 합니다.
- 다만, 수익자가 수시로 변동되는 등 수익자의 이익을 해할 우려가 없는 경우로서 다음의 경우에는 자산운용보고서를 수익자에게 교부하지 아니할 수 있습니다.
 - 수익자가 자산운용보고서의 수령을 거부한다는 의사를 서면, 전화·전신·팩스, 전자우편 또는 이와 비슷한 전자통신의 방법으로 표시한 경우
 - 집합투자업자가 단기금융집합투자기구를 설정하여 운용하는 경우로서 매월 1회 이상 집합투자업자, 판매회사 및 한국금융투자협회의 인터넷 홈페이지를 이용하여 자산운용보고서를 공시하는 경우
 - 집합투자업자가 환매금지형집합투자기구를 설정하여 운용하는 경우(법 제230조제3항에 따라 그 수익증권이 상장된 경우만 해당)로서 3개월마다 1회 이상 집합투자업자, 판매회사 및 한국금융투자협회의 인터넷 홈페이지를 이용하여 자산운용보고서를 공시하는 경우
 - 수익자가 소유하고 있는 수익증권의 평가금액이 10만원 이하인 경우로서 신탁계약서에 자산운용보고서를 교부하지 아니한다고 정하고 있는 경우
- 집합투자업자는 자산운용보고서에 다음의 사항을 기재하여야 합니다.

- 기준일(회계기간의 개시일부터 3개월이 종료되는 날, 회계기간의 말일, 계약기간의 종료일, 해지일 중 어느 하나에 해당하는 날) 현재의 투자신탁의 자산·부채 및 수익증권의 기준가격
 - 직전의 기준일(직전의 기준일 없는 경우에는 해당 투자신탁의 최초설정일)부터 해당 기준일까지의 기간(이하 “해당 운용기간”이라 합니다) 중 운용경과의 개요 및 해당 운용기간 중의 손익사항
 - 기준일 현재 투자신탁재산에 속하는 자산의 종류별 평가액과 투자신탁재산 총액에 대한 각각의 비율
 - 해당 운용기간 중 매매한 주식의 총수, 매매금액 및 매매회전율(해당 운용기간 중 매도한 주식가액의 총액을 그 해당 운용기간 중 보유한 주식의 평균가액으로 나눈 비율)
 - 기타 법 시행령 제92조제3항에서 정하는 사항
- 집합투자업자는 수익자에게 자산운용보고서를 교부하는 경우에는 수익증권을 판매한 판매회사 또는 전자등록기관을 통하여 기준일부터 2개월 이내에 직접, 전자우편 또는 이와 비슷한 전자통신의 방법으로 교부하여야 합니다. 다만, 수익자가 해당 집합투자기구에 투자한 금액이 100만원 이하이거나 수익자에게 전자우편 주소가 없는 등의 경우에는 법 제89조제2항제1호의 방법에 따라 공시하는 것으로 갈음할 수 있으며, 수익자가 우편발송을 원하는 경우에는 그에 따라야 합니다.

다. 자산보관·관리보고서

- 투자신탁재산을 보관·관리하는 신탁업자는 투자신탁재산에 관하여 투자신탁의 회계기간 종료, 투자신탁의 계약기간 종료 또는 투자신탁의 해지 등 어느 하나의 사유가 발생한 날부터 2개월 이내에 다음의 사항이 기재된 자산보관·관리보고서를 작성하여 수익자에게 교부하여야 합니다. 자산보관·관리보고서를 교부하는 경우에는 수익증권을 판매한 판매회사 또는 전자등록기관을 통하여 직접 또는 전자우편의 방법으로 교부하여야 합니다. 다만, 수익자에게 전자우편 주소가 없는 등의 경우에는 법 제89조제2항제1호 및 제3호의 방법에 따라 공시하는 것으로 갈음할 수 있으며, 수익자가 우편발송을 원하는 경우에는 그에 따라야 합니다.
- 신탁계약서의 주요 변경사항
 - 투자운용인력의 변경
 - 수익자총회의 결의내용
 - 법 제247조제5항 각 호의 사항
 - 법 시행령 제270조제2항 각 호의 사항
- 다만, 수익자가 수시로 변동되는 등 수익자의 이익을 해할 우려가 없는 경우로서 법 시행령 제270조제1항에서 정하는 경우에는 자산보관·관리보고서를 수익자에게 교부하지 아니할 수 있습니다.
- 수익자가 자산보관·관리보고서를 받기를 거부한다는 의사를 서면으로 표시한 경우
 - 신탁업자가 신탁업자, 판매회사 및 한국금융투자협회의 인터넷 홈페이지를 이용하여 단기금융집합투자기구, 환매금지형집합투자기구(법 제230조제3항에 따라 그 수익증권이 상장된 경우만 해당), 상장지수집합투자기구의 자산보관·관리보고서를 공시하는 경우
 - 수익자가 소유하고 있는 수익증권의 평가금액이 10만원 이하인 경우로서 신탁계약서에서 자산보관·관리보고서를 교부하지 아니한다고 정하고 있는 경우

라. 기타장부 및 서류

집합투자업자·판매회사·신탁업자 및 일반사무관리회사는 금융위원회가 정하는 바에 따라 그 업무에 관한 장부 및 서류를 작성하여 본점 및 지점에 비치하거나 인터넷 홈페이지를 이용하여 공시하여야

합니다.

2) 수시공시

투자신탁이나 투자익명조합의 집합투자업자는 다음의 어느 하나에 해당하는 사항이 발생한 경우 이를 대통령령으로 정하는 방법에 따라 지체 없이 인터넷 홈페이지 등을 이용하여 공시하여야 합니다.

가. 신탁계약변경에 관한 공시

- 집합투자업자는 신탁계약서를 변경한 경우에는 인터넷 홈페이지 등을 이용하여 공시하여야 하며, 수익자총회의 결의를 거쳐 신탁계약서를 변경한 경우에는 공시 외에 이를 수익자에게 통지하여야 합니다.

주1) 집합투자업자, 신탁업자가 수익자에 대하여 일간신문에 공고를 하는 때에는 매일경제신문에 공고하되, 2이상의 일간신문에 공고하는 때에는 한국경제신문에도 공고합니다.

주2) 수익자의 이익에 영향을 미치지 아니하는 신탁계약서의 단순한 자구수정 등 경미한 사항을 변경하거나 관련 법령 또는 금융감독원의 명령에 따라 신탁계약서를 변경하는 경우에는 인터넷 홈페이지등을 통하여 공시합니다.

나. 수시공시

- 집합투자업자는 다음의 사항이 발생한 경우 이를 공시하여야 합니다.

- 투자운용인력의 변경이 있는 경우 그 사실과 변경된 투자운용인력의 운용경력(운용한 집합투자기구의 명칭, 집합투자재산의 규모와 수익률을 말합니다)
- 환매연기 또는 환매재개의 결정 및 그 사유(법 제230조에 따른 환매금지형집합투자기구의 만기를 변경하거나 만기상환을 거부하는 결정 및 그 사유를 포함한다)
- 법 시행령 제93조제2항에서 정하는 부실자산이 발생한 경우 그 명세 및 상각률
- 수익자총회의 결의내용
- 투자설명서의 변경(다만, 관련 법령 등의 개정 또는 금융위원회의 명령에 따라 변경하거나 신탁계약서의 변경에 의한 투자설명서 변경, 단순한 자구수정 등 경미한 사항을 변경하는 경우, 투자운용인력의 변경이 있는 경우로서 법 제123조제3항제2호에 따라 투자설명서를 변경하는 경우는 제외)
- 집합투자업자의 합병, 분할, 분할합병 또는 영업의 양도·양수
- 집합투자업자 또는 일반사무관리회사가 기준가격을 잘못 산정하여 이를 변경하는 경우에는 그 내용
- 투자신탁이 설정 이후 1년이 되는 날에 원본액이 50억원 미만인 경우 그 사실과 해당 투자신탁이 법 제192조제1항 단서에 따라 해지될 수 있다는 사실
- 투자신탁이 설정되고 1년이 지난 후 1개월간 계속하여 원본액이 50억원 미만인 경우 그 사실과 해당 투자신탁이 법 제192조제1항 단서에 따라 해지될 수 있다는 사실
- 부동산집합투자기구 또는 특별자산집합투자기구(부동산·특별자산투자재간접집합투자기구를 포함한다)인 경우 다음 각목의 어느 하나에 해당하는 사항
 - 법 시행령 제242조제2항 각 호 외의 부분 단서에 따른 시장성 없는 자산의 취득 또는 처분
 - 부동산집합투자기구 또는 특별자산집합투자기구의 집합투자증권의 취득 또는 처분. 다만, 이미 취득한 것과 같은 집합투자증권을 추가로 취득하거나 일부를 처분하는 경우는 제외한다.
 - 지상권·지역권 등 부동산 관련 권리 및 사업수익권·시설관리운영권 등 특별자산 관련 중요한 권리의 발생·변경
 - 금전의 차입 또는 금전의 대여
- 그 밖에 수익자의 투자판단에 중대한 영향을 미치는 사항으로 금융위원회가 정하여 고시하는

사항

- 수시공시는 다음의 방법으로 합니다.

- 집합투자업자(www.nh-amundi.com), 수익증권을 판매한 판매회사 및 한국금융투자협회(www.kofia.or.kr)의 인터넷 홈페이지를 이용하여 공시하는 방법
- 수익증권을 판매한 판매회사로 하여금 전자우편을 이용하여 수익자에게 알리는 방법
- 집합투자업자, 수익증권을 판매한 판매회사의 본점과 지점, 그 밖의 영업소에 게시하는 방법

다. 집합투자재산의 의결권 행사에 관한 공시

- 집합투자업자는 투자신탁재산에 속하는 주식 중 법 제9조제15항제3호가목에 따른 주권상장법인으로서 법 제87조제7항에 따른 의결권공시대상법인이 발행한 주식(법 제9조제15항제3호나목에 따른 주권상장법인의 경우에는 주식과 관련된 증권예탁증권을 포함)의 의결권 행사 내용 등을 다음의 구분에 따라 공시하여야 합니다.
 - 법 제87조 제2항 및 제3항에 따라 주요의결사항에 대하여 의결권을 행사하는 경우: 의결권의 구체적인 행사내용 및 그 사유
 - 의결권공시대상법인에 대하여 의결권을 행사하는 경우: 의결권의 구체적인 행사내용 및 그 사유
 - 의결권공시대상법인에 대하여 의결권을 행사하지 아니한 경우: 의결권을 행사하지 아니한 구체적인 사유
- 집합투자업자는 의결권을 행사하려는 주식을 발행한 법인이 주권상장법인인 경우에는 매년 4월 30일까지 직전 연도 4월 1일부터 1년간 행사한 의결권 행사 내용 등을 증권시장을 통하여 공시할 것

라. 위험지료의 공시

이 투자신탁은 파생상품매매에 따른 위험평가액(법 제81조제1항제1호마목의 위험평가액을 의미합니다.)이 집합투자기구 자산총액의 100분의 10을 초과하여 투자할 수 있는 집합투자기구로서 아래와 같은 위험에 관한 지표를 집합투자업자의 인터넷 홈페이지 등을 이용하여 공시합니다.

- ① 파생상품 매매에 따른 만기시점의 손익구조
- ② 시장상황의 변동에 따른 집합투자재산의 손익구조의 변동 또는 일정한 보유기간에 일정한 신뢰구간 범위에서 시장가격이 집합투자기구에 대하여 불리하게 변동될 경우에 파생상품거래에서 발생할 수 있는 최대손실예상금액
- ③ 그 밖에 투자자의 투자판단에 중요한 기준이 되는 지표로서 금융위원회가 정하여 고시하는 위험에 관한 지표

※금융위원회가 정하여 고시하는 지표에 관한 사항※

1. 계약금액

파생상품거래의 유형별로 매수, 매도 및 순포지션(매수-매도)으로 나누어 다음 각호의 방법으로 산정된 명목계약금액의 총액을 기재

- ① 기초자산이나 기초자산의 가격·이자율·지표·단위 또는 이를 기초로 하는 지수 등에 의하여 산출된 금전 등을 장래의 특정 시점에 인도할 것을 약정하는 계약 : 기초자산(자산의 가격이나 이를 기초로 하는 지수인 경우에는 지수를 말한다)의 가격에 거래량(계약수)과 승수를 곱하여 산정
- ② 당사자 어느 한쪽의 의사표시에 의하여 기초자산이나 기초자산의 가격·이자율·지표·단위 또는 이를 기초로 하는 지수 등에 의하여 산출된 금전 등을 수수하는 거래를 성립시킬 수 있는 권리를 부여하는 것을 약정하는 계약(옵션) : 옵션매수의 경우에는 옵션가격(프리미엄)에

계약수를, 풋옵션 매도의 경우에는 행사가격에 계약수와 승수를, 콜옵션매도의 경우에는 행사가격과 기초자산 가격 중 큰 가격에 계약수와 승수를 각각 곱하여 산정. 다만, 만기손익구조의 최대손실금액이 제한되어 있는 옵션합성거래의 경우에는 그 최대손실금액을 명목계약금액으로 할 수 있다.

- ③ 장래의 일정기간 동안 미리 정한 가격으로 기초자산이나 기초자산의 가격·이자율·지표·단위 또는 이를 기초로 하는 지수 등에 의하여 산출된 금전등을 교환할 것을 약정하는 계약: 기초자산의 교환을 포함하는 거래는 기초자산가격에 거래 상대방에게 만기까지 지급하기로 한 금전총액을 더한 금액으로 하며, 기초자산을 제외한 금전만 교환하기로 한 경우에는 거래상대방에게 만기까지 지급하기로 한 금전총액으로 한다.
- ④ 그 밖의 거래: 상기 가~다의 파생상품거래가 혼합된 경우에는 상기 가~다의 방법을 준용하여 사정한다.
- ⑤ 상기 가~라까지에 불구하고 장외파생상품거래의 경우에는 거래 당사자간에 거래체결시 합의하는 명목원금으로 산정할 수 있다. 이 경우 승수효과(레버리지)를 감안하여야 한다.

2. 파생상품 거래에 따른 만기시점의 손익구조

당해 파생상품의 기초자산의 가격변동에 따라 집합투자기구의 이익이 발생하는 구간과 손익이 없는 구간 및 손실이 발생하는 구간으로 구분하여 투자자가 이해하기 쉽도록 도표 등으로 나타내고 서술식으로 요약

3. 시장상황변동에 따른 집합투자재산의 손익구조변동은 시나리오법에 따른 옵션위험액 산정방법을 준용하여 산정, 이 경우 "옵션 위험액"은 "손익구조변동"으로 "옵션과 관련 기초자산 포지션"은 "파생상품"으로 각각 본다.
4. 일정한 보유기간에 일정한 신뢰구간 범위 안에서 시장가격이 집합투자기구에 대하여 불리하게 변동될 경우 파생상품거래에서 발생할 수 있는 최대손실예상금액(최대손실 예상금액(VaR)): 최대손실예상금액(VaR)은 보유포지션의 시장가치 x 신뢰구간에 따른 표준편차의 배수 x 포지션의 변동성(표준편차) x $\sqrt{\text{보유기간}}$ 으로 산정하며 다음의 기준을 충족하여야 한다.
 - ① 최대손실예상금액(VaR)은 10영업일의 보유기간 및 99%의 단측 신뢰구간을 적용하여 일일단위로 측정되어야 한다. 다만, 10영업일보다 짧은 보유기간을 사용하여 최대손실 예상금액(VaR)을 산정한 후 이를 10영업일에 상당하는 수치로 전환시켜 산정할 수 있으며, 이 경우 10영업일간의 최대 손실예상금액(VaR)은 1일간의 최대손실예상금액(VaR) x $\sqrt{10}$ 으로 산정한다.
 - ② 최대손실예상금액(VaR)은 1년 이상의 자료관측기간을 기초로 하여 측정되어야 하며, 시장상황에 따라 최소한 3개월에 1회 이상 자료구성을 수정·보완시키되, 시장가격의 중대한 변동이 있는 경우에는 수정·보완기간을 단축하여야 한다.
 - ③ 옵션포지션에 대한 최대손실예상금액(VaR)은 간편법 또는 델타플러스법에 따라 산정한다.

4. 이해관계인 등과의 거래에 관한 사항

1) 이해관계인과의 거래내역

[단위:백만원]

이해관계인		거래의 종류	자산의 종류	거래 금액
성명(상호)	관계			
NH투자증권	계열회사	위탁거래	장내파생	488,260
NH투자증권	계열회사	위탁거래	주식	1,620

주) 상기의 거래내역은 집합투자업자가 집합투자업자의 이해관계인과 최근 1년(본 신고서(또는 투자설명서)의

작성기준일로부터)간의 거래내역입니다.

2) 집합투자기구간 거래에 관한 사항 해당사항 없음

3) 투자중개업자 선정 기준

구분	내용
투자증권거래	<p>1) 선정시 고려사항</p> <ul style="list-style-type: none"> - 운용지시가 효율적으로 체결될 수 있을 것 - 중개회사가 가장 잘 처리할 수 있는 거래유형에 관한 사항 - 집합투자기구 또는 고객이 부담하여야 할 비용이나 수익이 주어진 여건하에서 가장 유리한 회사 - 중개회사의 재무상황, 규모 등 발생 가능한 리스크 고려 <p>2) 매매대가 이익에 관한 사항</p> <ul style="list-style-type: none"> - 특정 집합투자기구에서 발생하는 매매대가 이익은 해당되는 집합투자기구와 관련되어 사용될 것 - 매매대가 이익은 조사분석에 대한 비용, 운용에 관련된 서비스 및 중개수수료의 할인 이외의 방법으로 제공될 수 없음 - 서비스에 대한 비용은 중개회사가 서비스 제공자에 직접 지불하여야 함 [매매대가 이익이 제공될 수 없는 방법] ① 회사 경영관련 비용 ② 리서치와 무관한 정보 및 시스템 제공 ③ 마케팅 비용 ④ 조사분석 세미나 관련 여행비용(숙식비 등) ⑤ 운용전문인력은 매매관련 수수료 및 매매대가 이익을 증가시키기 위하여 과도하게 증권 등의 매매주문을 하여서는 아니됨
장내파생상품거래	투자증권거래의 경우와 같음

주1) 해외 위탁운용사에 위탁하는 자산의 증권 및 장내파생상품 거래를 위한 중개회사 선정은 해당 위탁운용사의 내부 기준에 따릅니다

주2) 각 항목별 평가항목 등은 관련 법규 또는 당사 내부 가이드라인 변경에 따라 변경될 수 있습니다.

5. 집합투자업자의 고유재산 투자에 관한 사항 해당사항 없음

6. 외국 집합투자기구에 관한 추가 기재 사항 해당사항 없음

용 어 풀 이

용 어	내 용
금융투자상품	이익 추구 혹은 손실 회피 목적으로 만들어진 재산적 가치를 지닌 금융 상품으로 증권 및 파생상품 등이 이에 속합니다.
집합투자	2 인 이상의 투자자로부터 자금을 모집하여 금융 투자 상품 등에 투자하여 그 운용 성과를 투자자에게 돌려주는 것을 말합니다.
펀드	집합투자를 수행하는 기구로서 법적으로 집합투자기구라 표현되며 통상 펀드라고 불립니다. 대표적으로 투자신탁 및 투자회사가 이에 해당합니다.
수익증권	펀드(투자신탁)에 투자한 투자자들에게 출자비율에 따라 나눠주는 증권으로서 주식회사의 주권과 유사한 개념입니다.
순자산	펀드의 운용 성과 및 투자원금을 합한 금액으로서 기준가 산정 통화로 표시됩니다.
증권집합투자기구	집합투자재산의 50% 이상을 주식, 채권 등에 투자하는 펀드를 말합니다.
부동산집합투자기구	집합투자재산의 50%를 초과하여 부동산 및 부동산관련증권 등에 투자하는 집합투자기구를 말합니다.
특별자산집합투자기구	집합투자재산의 50%를 초과하여 특별자산(증권 및 부동산을 제외한 투자대상자산을 말한다)에 투자하는 집합투자기구를 말합니다.
혼합자산집합투자기구	집합투자재산을 운용함에 있어서 채권, 주식, 부동산 및 부동산관련증권, 특별자산의 투자에 대한 제한을 받지 아니하는 집합투자기구를 말합니다.
단기금융집합투자기구	집합투자재산 전부를 단기금융상품에 투자하는 집합투자기구를 말합니다.
상장지수집합투자기구	투자신탁재산을 특정 지수의 변화에 연동하여 운용하는 것을 목표로 하며, 증권시장에 상장되어 거래가 가능한 펀드를 말합니다.
개방형	환매가 가능한 펀드를 말합니다.
폐쇄형	환매가 가능하지 않은 펀드를 말합니다.
추가형	추가로 자금 납입이 가능한 펀드를 말합니다.
단위형	추가로 자금 납입이 가능하지 않은 펀드를 말합니다.
모자형	운용하는 펀드(모펀드)와 이 펀드에만 투자하는 펀드(자펀드)로 구성된 펀드 형태를 말합니다.
종류형	멀티클래스 펀드로서 자금납입방법, 투자자자격, 투자금액 등에 따라 판매보수 및 판매수수료를 클래스별로 달리 적용하는 펀드 형태를 말합니다.
기준가격	펀드의 가격으로서 매일매일 운용성과에 따라 변경되며 매입 혹은 환매시 적용됩니다.
자본이득	펀드 운용시 주식 및 채권 등에 투자하여 발생한 시세 차익을 말합니다.
배당/이자소득	펀드 운용시 주식 및 채권 등에 투자하여 발생한 배당금 및 이자를 말합니다.
보수	펀드에 가입 후 펀드 운용 및 관리에 대한 대가로 고객이 지불하는 비용입니다.
성과보수	집합투자업자가 펀드의 운용성과에 따라 추가적으로 받는 보수를 말합니다.
선취수수료	펀드 가입 및 추가 불입시 투자자가 판매사에 지불하는 비용입니다.
후취수수료	펀드 환매 시 투자자가 판매사에 지불하는 비용입니다.
환매수수료	펀드 가입 이후 일정기간을 유지하지 않고 환매할 시 투자자에게 부과되는 비용으로 그 비용은 펀드에 귀속됩니다.
설정	펀드에 자금이 납입되는 것을 지칭합니다.
해지	펀드를 소멸시키는 행위로서 투자회사의 해산과 유사한 개념입니다.
금융투자협회 펀드코드	금융투자협회가 투자자들이 쉽게 공시사항을 조회, 활용할 수 있도록 펀드에 부여하는 고유 코드를 말합니다.

용 어	내 용
원천징수	소득금액 또는 수입금액을 지급할 때, 그 지급자(보통은 판매회사)가 그 지급받는 자(투자자)가 부담할 세액을 미리 국가를 대신하여 징수하는 것을 말합니다.
비교지수	<p>벤치마크(Benchmark, BM)로 불리기도 하며 펀드 성과의 비교를 위해 투자대상자산 및 투자비중 등 투자전략을 고려하여 정해놓은 지수입니다. 일반적으로 액티브(Active) 펀드는 그 비교지수 대비 초과 수익을 목표로 하며 인덱스 펀드는 그 비교지수 추종을 목적으로 합니다.</p> <p>다만, 시장 상황 및 투자 전략의 변경, 새로운 비교 지수의 등장에 따라 비교지수는 변경될 수 있으며, 이 경우 적합한 절차에 따라서 변경 및 투자자에게 공시 될 예정입니다.</p>
참조지수	비교지수와는 다르게 해당 투자신탁의 단순 성과비교시 참조를 위한 것으로서, 해당 투자신탁이 반드시 참조지수와 유사한 투자대상에 투자하는 것을 의미하지는 않습니다. 또한, 수익자에게 참조지수와 동일하거나 유사한 성과를 보장해 주는 것을 의미하는 것은 아닙니다. 참조지수는 시장상황 및 투자전략의 변경 등에 따라 변경될 수 있습니다.
레버리지효과	<p>차입 등의 방법으로 투자원본보다 더 많이 투자함으로써 투자성과의 크기를 극대화하는 효과를 말합니다.</p> <p>투자대상 자산의 가격이 상승하면 원본으로 투자하는 것보다 수익이 더 크지만 하락하면 오히려 손실이 더 커질 수 있습니다.</p>