

**투자 위험 등급**  
**4 등급[보통 위험]**

1	2	3	4	5	6
매우 낮은 위험	상당 낮은 위험	다소 낮은 위험	보통 위험	낮은 위험	매우 낮은 위험

NH-Amundi 자산운용주식회사는 투자대상 자산의 종류 및 위험도 등을 감안하여 (4)등급으로 분류하였습니다. 펀드의 위험 등급은 운용실적, 시장 상황 등에 따라 변경될 수 있다는 점을 유의하여 투자판단을 하시기 바랍니다.

## 투자설명서

이 투자설명서는 **NH-Amundi 필승코리아 30 증권투자신탁[채권혼합]**에 대한 자세한 내용을 담고 있습니다. **NH-Amundi 필승코리아 30 증권투자신탁[채권혼합]**의 수익증권을 매입하기 전에 이 투자설명서를 읽어보시기 바랍니다.

1. 집합투자기구 명칭 : NH-Amundi 필승코리아 30 증권투자신탁[채권혼합]
  2. 집합투자업자 명칭 : NH-Amundi 자산운용주식회사
  3. 판매회사 : 각 판매회사 본·지점
  4. 작성기준일 : 2021 년 3 월 22 일
  5. 증권신고서 효력발생일 : 2021 년 4 월 2 일
  6. 모집(매출) 증권의 종류 및 수 : 모집(매출)총액에 제한을 두지 않습니다.  
(모집 또는 매출 총액)
  7. 모집(매출) 기간(판매기간) : 2020 년 2 월 8 일부터 모집을 개시하며 모집개시일 이후 특별한 사정이 없는 한 계속하여 모집할 수 있습니다.
  8. 집합투자증권신고서 및 투자설명서의 열람장소
    - 가. 집합투자증권신고서  
전자문서 : 금융위(금감원) 전자공시시스템 → <http://dart.fss.or.kr>
    - 나. 투자설명서  
전자문서 : 금융위(금감원) 전자공시시스템 → <http://dart.fss.or.kr>  
서면문서 : 집합투자업자, 각 판매회사
- ※ 판매회사에 대한 자세한 내용은 금융투자협회 전자공시서비스([dis.kofia.or.kr](http://dis.kofia.or.kr)) 및 집합투자업자([www.nh-amundi.com](http://www.nh-amundi.com))의 인터넷 홈페이지를 참고하시기 바랍니다.
9. 안정조작 또는 시장조성 관련 : 본 집합투자기구에는 해당사항이 없습니다.

※ 개방형 집합투자증권인 경우 증권신고서의 효력발생일 이후에도 기재사항이 변경될 수 있습니다.

**금융위원회가 투자설명서의 기재사항이 진실 또는 정확하다는 것을 인정하거나 그 증권의 가치를 보증 또는 승인하지 아니함을 유의하시기 바랍니다.**

**또한 이 집합투자증권은 「예금자보호법」에 의한 보호를 받지 않는 실적배당상품으로 투자원금의 손실이 발생할 수 있으므로 투자에 신중을 기하여 주시기 바랍니다.**

## ※ 집합투자기구 명칭 및 펀드코드

집합투자기구 명칭(종류명 명칭)	펀드코드
NH-Amundi 필승코리아30 증권투자신탁[채권혼합]	D1364
수수료선취-오프라인 (A)	D1365
수수료선취-온라인 (Ae)	D1366
수수료선취-오프라인-무권유저비용 (AG)	D1367
수수료미징구-오프라인 (C)	D1368
수수료미징구-온라인 (Ce)	D1369
수수료미징구-오프라인-무권유저비용 (CG)	D1370
수수료미징구-오프라인-기관 (Cf)	D1371
수수료미징구-오프라인-고액 (Ci)	D1870
수수료미징구-오프라인-랩 (Cw)	D1372
수수료미징구-오프라인-개인연금 (C-P1(연금저축))	D1373
수수료미징구-온라인-개인연금 (C-P1e(연금저축))	D1374
수수료미징구-오프라인-퇴직연금 (C-P2(퇴직연금))	D1375
수수료미징구-온라인-퇴직연금 (C-P2e(퇴직연금))	D1376
수수료후취-온라인슈퍼 (S)	D1377
수수료미징구-온라인슈퍼-개인연금 (S-P1(연금저축))	D1378
수수료미징구-온라인슈퍼-퇴직연금 (S-P2(퇴직연금))	D1379

## <투자결정시 유의사항>

1. 이 집합투자기구에 대한 투자판단을 내리기 전에 증권신고서와 투자설명서 또는 간이투자설명서를 반드시 참고하시기 바랍니다.
2. 이 집합투자기구의 투자위험등급 및 적합한 투자자유형에 대한 기재사항을 참고하고, 귀하의 투자경력이나 투자성향에 적합한 상품인지 신중한 투자결정을 하시기 바랍니다.
3. 증권신고서, 투자설명서상 기재된 투자전략에 따른 투자목적 또는 성과목표가 반드시 실현된다는 보장은 없으며, 과거의 투자실적이 장래에도 실현된다는 보장은 없습니다.
4. 원본손실위험, 투기등급자산에의 투자 등 집합투자기구와 관련된 투자위험에 대하여는 증권신고서, 투자설명서 또는 간이투자설명서 본문의 투자위험 부분을 참고하시기 바랍니다.
5. 파생상품에 투자하는 집합투자기구의 경우 파생상품의 가치를 결정하는 기초변수 등이 예상과 다른 변화를 보일 때에는 당초 예상과 달리 큰 손실을 입거나 원금전체의 손실을 입을 수 있습니다.
6. 판매회사는 투자실적과 무관하며, 특히 은행, 증권회사, 보험회사 등의 판매회사는 단순히 집합투자증권의 판매업무(환매 등 판매행위와 관련된 부가적인 업무 포함)만 수행할 뿐 판매회사가 동 집합투자증권의 가치결정에 아무런 영향을 미치지 아니합니다.
7. 집합투자증권은 집합투자기구의 운용실적에 따라 손익이 결정되는 실적배당상품으로 예금자보호법에 따라 예금보험공사가 보호하지 아니하며, 특히 예금자보호법의 적용을 받는 은행 등에서 집합투자증권을 매입하는 경우에도 은행예금과 달리 예금자보호법에 따라 예금보험공사로부터 보호받지 못합니다.
8. 선취판매수수료를 부과하는 클래스 가입시 투자자가 부담하는 선취수수료 등을 감안하면 투자자의 입금(환매)금액 중 실제 집합투자증권을 매입(환매)하는 금액은 작아질 수 있습니다.
9. 후취판매수수료가 부과되는 경우 환매금액에서 후취판매수수료가 차감되므로 환매신청시 예상 환매금액보다 실제 수령금액이 적을 수 있습니다.
10. 집합투자기구가 설정 후 1년이 경과하였음에도 설정액이 50억 미만(소규모펀드)인 경우 분산투자가 어려워 효율적인 자산운용이 곤란하거나 임의해지 될 수 있으니, 투자 시 소규모펀드 여부를 확인하시기 바랍니다. 소규모펀드 해당 여부는 금융투자협회, 판매회사, 집합투자업자 홈페이지에서

확인할 수 있습니다.

11. 설정 후 6 개월이 되는 날에 이 집합투자기구의 원본액이 15 억 미만인 경우에는 1 개월 이내에 수익자총회 없이 집합투자업자가 운영하는 'NH-Amundi 단기국공채 증권모투자신탁[채권]' 의 자투자신탁으로 변경 될 수 있으므로 펀드 가입전 펀드의 규모 등을 체크하시어 신중한 투자결정을 하시기 바랍니다.
12. 투자자의 국적 또는 세법상 거주지국이 대한민국 이외의 국가인 경우 국제조세조정에 관한 법률 및 관련 조세조약에 따라 투자자의 금융 정보가 국세청 및 해당 국가(투자자의 국적상 국가 또는 세법상 거주지국)의 권한 있는 당국에 보고될 수 있으며, 판매회사는 투자자의 국적 또는 세법상 거주지국 확인을 위하여 계좌 개설 시 수집된 정보 이외의 추가자료를 요구할 수 있습니다.

## &lt;요약정보&gt;

(작성기준일: 2021.3.22)

## NH-Amundi 필승코리아30 증권투자신탁[채권혼합] [펀드코드: D1364]

투자위험등급 : 4 등급[보통 위험]

NH-Amundi자산운용(주)는 이 투자신탁의 **투자대상 자산의 종류 및 위험도** 등을 감안하여 (4)등급으로 분류하였습니다.

1	2	3	4	5	6
매우 높은 위험	높은 위험	다소 높은 위험	보통 위험	낮은 위험	매우 낮은 위험

집합투자증권은 「예금자보호법」에 따라 **예금보험공사가 보호하지 않는 실적배당상품입니다.** 이 집합투자기구는 집합투자기구 재산의 50% 이상을 국내채권에 투자하고 30%이내의 범위에서 국내주식에 투자합니다. 따라서, 이자율 변동에 따른 채권가격 하락 위험 및 주식가격 하락위험 등이 있으므로 투자에 신중을 기하여 주시기 바랍니다.

이 요약정보는 'NH-Amundi 필승코리아30 증권투자신탁[채권혼합]'의 투자설명서의 내용 중 중요사항을 발췌 요약한 정보를 담고 있습니다. 따라서 **동 집합투자증권을 매입하기 이전에 투자설명서를 반드시 참고하시기 바랍니다.**

## [요약정보]

투자목적 및 투자전략	이 투자신탁은 채권을 법시행령 제 94 조제2 항제 4 호에서 규정하는 주된 투자대상 자산으로 합니다. 이 투자신탁은 투자신탁재산의 30% 이하를 산업구조개편에서도 살아남을 수 있는 기술혁신성과 지속가능한 사업모델을 가진 부품, 소재, 장비업체 및 글로벌 경쟁력을 갖춘 기업의 주식에 투자하며, 투자신탁재산의 50% 이상을 국공채, 지방채, 특수채 및 은행채에 주로 투자하여 수익을 추구하는 것을 목적으로 합니다. 그러나, 이 투자신탁의 투자목적이 반드시 달성된다는 보장은 없으며, 투자자산의 가격하락으로 인하여 투자원금손실도 가능합니다. 집합투자업자, 신탁업자, 판매회사 등 이 투자신탁과 관련된 어떠한 당사자도 투자원금의 보장 및 투자목적의 달성을 보장하지 아니합니다.									
분류	투자신탁, 증권(혼합채권형), 개방형(중도환매가능), 추가형(추가납입가능), 종류형									
투자비용	클래스 종류	투자자가 부담하는 수수료 및 총보수				1,000 만원 투자시 투자자가 부담하는 투자기간별 총비용 예시( 단위 : 천원)				
		판매수수료	총보수	판매보수	동종유형 총보수	1 년	2 년	3 년	5 년	10 년
	수수료선취-오프라인(A)	납입금액의 0.5%이내	0.585	0.30	0.78	111	174	240	381	790
	수수료미징구-오프라인(C)	없음	0.785	0.50	1.14	82	166	255	443	987
	수수료선취-온라인(Ae)	납입금액의 0.25%이내	0.435	0.15	0.54	71	118	168	274	585
	수수료미징구-온라인(Ce)	없음	0.535	0.25	0.74	56	114	176	306	686
(주 1) '1,000 만원 투자시 투자자가 부담하는 투자기간별 총비용 예시'는 투자자가 1,000 만원을 투자했을 경우 향후 투자기간별 지불하게 되는 총비용(판매수수료 + 총보수비용)을 의미합니다. 선취판매수수료 및 총비용은 일정하고, 이익금은 모두 재투자하며, 연간 투자수익률은 5%로 가정하였습니다.										
(주 2) 종류 A형과 종류 C형에 각각 투자할 경우 총비용이 일치하는 시점은 약 2 년 3 개월이 경과되는 시점이며 종류 Ae형과 종류 Ce형에 각각 투자할 경우 총비용이 일치하는 시점은 약 2 년 1 개월이 되는 경과시점이나 추가납입, 보수 등의 변경에 따라 달라질 수 있습니다.										
(주 3) 이 투자신탁은 집합투자업자보수율의 20%를 부품, 소재, 장비 기술 분야 등의 산업특성화 대학(학과)에 장학금 및 연구소 지원하고, 기타 장학재단 등 공익단체의 사회공헌활동에 지원 등, 농업(농촌) 공공활동 및 그에 준하는 기타 사업에의 지원 등을 위해 사용할 예정입니다. 자세한 내용은 '제 2 부. 13 나. 집합투자기구에 부과되는 보수 및 비용'을 참고하시기 바랍니다.										
(주 4) 종류형 집합투자기구의 구체적인 투자비용은 투자설명서 제 2 부 13. 보수 및 수수료에 관한 사항(32 페이지)을 참고하시기 바랍니다.										
(주 5) '동종유형 총보수'는 한국금융투자협회에서 공시하는 동종유형 집합투자기구 전체의 평균 총보수비용을 의미합니다.										

투자실적추이 (연평균 수익률) (단위, %)	종류	최초설정일	최근 1 년	최근 2 년	최근 3 년	최근 5 년	설정일 이후			
			20.03.23 ~ 21.03.22	-	-	-				
	수수료미징구-오프라인(C)	2020-02-10	27.59	-	-	-	14.38			
	참조지수		23.93	-	-	-	10.99			
	수익률 변동성		6.76	-	-	-	9.46			
(주 1) 비교지수 : 없음										
이 투자신탁은 관련 주식부분 투자전략(산업구조개편에서도 살아남을 수 있는 기술혁신성과 지속가능한 사업모델을 가진 부품, 소재, 장비업체 및 글로벌 경쟁력을 갖춘 기업의 주식에 투자)으로 인해 특정 비교지수를 산정하기 어렵습니다. 다만, 사후적 운용평가를 위한 참고목적 KOSPI*(30%) + KIS 국고채(02~03Y)*(65%) + Call Rate(5%)를 참조지수로 활용할 예정입니다.										
(주 2) 연평균 수익률은 해당 기간동안의 누적수익률을 기하평균방식으로 계산한 것으로 집합투자기구 총비용 지급후 해당기간동안의 세전평균 수익률을 나타내는 수치입니다.										
(주 3) 수익률 변동성(표준편차)은 해당기간 펀드의 연환산 주간수익률이 평균수익률에서 통상적으로 얼마만큼 등락했는지를 보여주는 수치로서, 변동성이 높을수록 수익률 등락이 빈번해 펀드의 손실위험이 높다는 것을 의미합니다.										
운용전문인력 (21.03.22 기준)	성명	생년	직위	운용현황(개,억원)		동종집합투자기구 연평균 수익률 (국내혼합채권형, %)				운용 경력년수
				집합투자 기구 수	운용규모	운용역		운용사		
						최근 1 년	최근 2 년	최근 1 년	최근 2 년	
	정희석	1977	책임 (본부장) 주식운용	9	4,635	22.61	-	26.84	8.51	16년 3개월
	김매선	1985	책임 (차장) 채권운용	6	13,510	28.57	-	26.84	8.51	11년 9개월
(주 1) '책임운용전문인력'은 이 집합투자기구의 운용의사결정 및 운용결과에 대한 책임을 부담하는 운용전문인력을 말하며, "부책임운용전문인력"은 책임운용전문인력이 아닌 자로서 집합투자기구의 투자목적 및 운용전략 등에 중대한 영향을 미칠 수 있는 자산에 대한 운용권한을 가진 운용전문인력을 말합니다.										
(주 2) 이 투자신탁의 운용은 주식운용 2 본부 및 채권운용본부에서 담당하며 상기인은 이 투자신탁의 자산별 책임운용전문인력입니다. 당해 투자신탁은 부책임 운용전문인력을 지정하지 않았으며, 상기운용전문인력 관리 감독하에 담당본부내(혹은 팀내) 다른 운용전문인력의 운용도 가능합니다.										
(주 3) 운용전문인력의 최근 과거 3 년 이내에 운용한 집합투자기구의 명칭, 집합투자재산의 규모와 수익률 등은 금융투자협회 홈페이지(www.kofia.or.kr)에서 확인할 수 있습니다.										
(주 4) 동종집합투자기구 연평균 수익률은 해당 집합투자업자가 분류한 동일 유형 집합투자기구의 평균운용성과이며, 해당 운용전문인력의 평균운용성과는 해당 회사 근무기간 중 운용한 성과를 의미합니다.										
(주 5)'운용경력년수'는 해당 운용전문인력이 과거 집합투자기구를 운용한 기간을 모두 합산한 기간입니다.										
투자자유의사항	<div><div>• 집합투자증권은 「예금자보호법」에 따라 예금보험공사가 보호하지 않는 실적배당상품으로 투자원금의 손실이 발생할 수 있으므로 투자에 신중을 기하여 주시기 바랍니다.</div><div>• 금융위원회가 투자설명서의 기재사항이 진실 또는 정확하다는 것을 인정하거나 그 증권의 가치를 보증 또는 승인하지 아니함을 유의하시기 바랍니다.</div><div>• 간이투자설명서보다 자세한 내용이 필요하시어 투자설명서의 교부를 요청하시면 귀하의 집합투자증권 매입 이전까지 교부하오니 참고하시기 바랍니다.</div><div>• 간이투자설명서는 증권신고서 효력발생일까지 기재사항 중 일부가 변경될 수 있으며, 개방형 집합투자증권인 경우 효력발생일 이후에도 변경될 수 있습니다.</div><div>• 이 집합투자증권의 투자위험등급을 확인하시고, 귀하의 투자 경력이나 투자성향에 적합한 상품인지 신중한 투자결정을 하시기 바랍니다.</div><div>• 증권신고서, 투자설명서상 기재된 투자전략에 따른 투자목적 또는 성과목표는 반드시 실현된다는 보장은 없습니다. 또한 과거의 투자실적이 장래에도 실현된다는 보장은 없습니다.</div></div>									

- 집합투자기구가 설정 후 1 년이 경과하였음에도 설정액이 50 억원 미만(소규모펀드)인 경우 분산투자가 어려워 효율적인 자산운용이 곤란하거나 임의해지 될 수 있으니, 투자 시 소규모펀드 여부를 확인 하시기 바라며 소규모펀드 해당여부는 금융투자협회, 판매회사, 자산운용사 홈페이지에서 확인할 수 있습니다.

※ 추가적인 투자자유의 사항은 투자설명서상 '투자결정시 유의사항 안내' 참조

## 주요투자위험

구 분	투자위험의 주요내용
원본 손실위험	이 집합투자기구는 원본을 보장하지 않습니다. 투자원본의 전부 또는 일부에 대한 손실의 위험이 존재하며 투자금액의 손실 내지 감소의 위험은 전적으로 수익자가 부담합니다. 따라서 집합투자업자나 판매회사 등 어떤 당사자도 투자손실에 대하여 책임을 지지 아니합니다. 집합투자기구의 운용실적에 따라 손익이 결정되는 실적배당상품으로 예금자보호법의 적용을 받지 아니하며 또한 이 집합투자기구는 예금자보호법의 적용을 받는 은행의 예금과 달리 실적에 따른 수익을 취득하므로 은행 등에서 판매하는 경우에도 예금자보호법에 따라 예금보험공사가 보호하지 않습니다.
주식가격 변동위험	주식의 가치는 일반적으로 발행회사 고유의 위험뿐만 아니라 여러 가지 거시경제지표의 변화에 따라서도 급변할 수 있습니다. 특히 주식은 다른 여타의 자산보다 그 변동성이 큰 특징이 있으며, 이로 인해 주식투자 시에는 투자원금의 손실 가능성이 매우 큰 위험이 있습니다.
이자율 변동위험	이 투자신탁이 투자하는 채권의 가격은 이자율에 영향을 받습니다. 일반적으로 이자율이 하락하면 채권가격이 상승에 의한 자본이득이 발생하고 이자율이 상승하면 채권가격 하락에 의한 자본손실이 발생합니다. 따라서 채권을 만기까지 보유하지 않고 중도에 매도하는 경우에는 시장상황에 따라 손실 또는 이득이 발생할 수 있습니다.
집중투자에 따른 위험(종목)	이 투자신탁은 법령이 허용하는 한도 내에서 소수 종목에 선별적으로 집중 투자할 수 있으며, 이에 따라 변동성 및 일부 종목의 투자신탁에 미치는 영향력이 동일 유형의 투자신탁 혹은 해당 시장에 비하여 상대적으로 클 수 있습니다.
집중투자에 따른 위험(섹터)	이 투자신탁은 일부 산업에 속하는 증권에 선별적으로 집중 투자할 수 있으며, 이에 따라 변동성 및 투자한 특정 섹터의 위험이 미치는 영향력이 동일유형의 일반적인 투자신탁 혹은 해당 시장에 비하여 상대적으로 클 수 있습니다.
신용위험 및 거래상대방 위험	신용위험은 투자 대상의 신용 상태가 변화할 경우 손실이 발생할 위험을 의미합니다. 투자대상이 국가 및 정부가 발행한 국공채의 경우 신용위험은 매우 작습니다. 다만, 일반 기업 등에서 발행한 채권 및 주식의 경우 발행회사나 거래상대방의 영업환경, 재무상황 및 신용상태의 악화 등에 따라 발행회사나 거래상대방의 신용등급 하락, 채무불이행, 부도 등이 발생할 수 있습니다. 이에 따라 환매연기로 인한 기회비용 발생과 함께 투자원금 손실이 발생할 수 있습니다.
경제여건 및 시장현황위험	집합투자재산의 운용에 있어 예상치 못한 정치, 경제상황 및 정부의 조치, 세제의 변경 등에 따라 집합투자재산 운용 및 투자자의 수익에 영향을 미칠 수 있습니다.

## 매입 방법

- 15 시 30 분 이전: 2 영업일 기준가 매입
- 15 시 30 분 경과 후: 3 영업일 기준가 매입

## 환매 방법

- 15 시 30 분 이전: 3 영업일 기준가 4 영업일 지급
- 15 시 30 분 경과 후: 4 영업일 기준가 5 영업일 지급

## 환매수수료

- 해당사항 없음 -

## 기준가

- 산정방법
  - 당일 기준가 = (직전일 투자신탁 자산총액 - 부채총액)/직전일 수익증권 총좌수
  - 1,000 좌 단위로 원미만 셋째자리에서 4 사 5 입하여 원미만 둘째자리까지 계산
- 공시방법
  - 서류공시 : 판매회사 영업점에서 매일 게시 및 공시
  - 전자공시 : 집합투자업자, 판매회사, 한국금융투자협회 홈페이지에 매일 전자 공시

## 과세

구분	과세의 주요 내용
집합투자기구	집합투자기구 단계에서는 별도의 소득과세 부담이 없는 것이 원칙입니다.
수익자	거주자와 일반법인이 받는 집합투자기구로부터의 과세 이익에 대해서는 <b>15.4%(지방소득세 포함) 세율로 원천징수</b> 됩니다. 단, 연간 금융소득합계액이 기준금액(2천만원)을 초과하는 경우에는 기준금액을 초과하는 금액을 다른 종합소득과 합산하여 개인소득세율로 종합과세 됩니다. <b>&lt;집합투자재산의 매매 및 평가 이익 유보에 따른 유의사항&gt;</b>

	매년 결산·분배할 때 집합투자기구의 회계기간 동안 집합투자재산의 운용에 따라 발생한 이익금 중 집합투자재산의 매매 및 평가 이익은 분배되지 않고 보유기간 동안의 손익을 합산하여 환매할 때 해당 환매분에 대하여 과세됩니다(다만, 분배를 유보할 수 없는 이자·배당 소득 등은 매년 결산·분배되어 과세됩니다). 이 경우 환매연도에 과세된 보유기간 동안의 매매 및 평가 이익을 포함한 연간 금융소득이 금융소득종합과세 기준금액을 초과할 경우 과세부담이 증가하여 불리하게 작용하는 경우가 발생할 수 있으니 주의하시기 바랍니다.																	
전환절차 및 방법	- 해당사항 없음 -																	
집합투자업자	NH-Amundi 자산운용(주) (대표번호: 02-368-3600/ 인터넷 홈페이지: www.nh-amundi.com)																	
운용관련 자문업자	- 해당사항 없음 -																	
모집기간	추가형으로 계속 모집가능	모집, 매출 총액	모집(매출)총액에 제한 없음															
효력발생일	2021년 4월 2일	존속기간	정해진 신탁계약 기간은 없음															
판매회사	집합투자업자(www.nh-amundi.com), 한국금융투자협회(dis.kofia.or.kr) 인터넷홈페이지 참고																	
참조	집합투자업자의 사업목적(주요업무), 요약 재무정보에 관한 사항은 투자설명서 제 4 부 1. 집합투자업자에 관한 사항(41 페이지)을 참고하시기 바랍니다.																	
집합투자기구의 종류	이 집합투자기구는 종류형 집합투자기구입니다. 집합투자기구의 종류는 판매수수료 부과방식-판매경로-기타 펀드특성에 따라 3 단계로 구분되며, 집합투자기구 종류의 대표적인 차이는 다음과 같습니다.																	
	<table><tr><th colspan="2">종류(Class)</th><th>집합투자기구(펀드) 특징</th></tr><tr><td rowspan="3">판매수수료</td><td>수수료 선취</td><td>펀드 가입시점(혹은 추가불입시점)에 판매수수료(판매사에 일회성으로 지불하는 수수료)가 일시에 징구되는 클래스(종류형펀드)입니다. 선취판매수수료 징구로 인해 펀드가입기간동안 판매보수(투자금액에서 매일계상되는 보수)가 수수료미징구형보다 상대적으로 낮게 책정되어 특정시점*을 기준으로 총비용이 수수료미징구형보다 낮아지게 되어 장기투자에 적합한 클래스(종류형펀드)입니다. 따라서 특정시점* 이전에 환매할 경우 수수료미징구형 보다 상대적으로 높은 총비용을 지불하게 되는 클래스(종류형펀드)입니다 * 특정시점: 수수료선취형과 수수료미징구형의 총비용이 같아지는 시점 * 특정시점 이전 환매시 수수료미징구형 가입이 유리 <b>** 동 펀드의 특정시점은 2년 3개월입니다.(오프라인 기준)</b> <b>** 동 펀드의 특정시점은 2년 1개월입니다.(온라인 기준)</b></td></tr><tr><td>수수료 미징구</td><td>펀드 가입(혹은 추가불입)시점이나 환매시점에 일시 징구되는 판매수수료가 없고, 판매보수가 수수료선취형 또는 수수료후취형 보다 상대적으로 높게 책정되는 클래스(종류형펀드)입니다. 따라서 특정시점* 이전에 환매할 경우 수수료선취형보다 낮은 수수료를 포함한 총비용을 지불할 수 있는 클래스(종류형펀드)입니다. * 특정시점: 수수료선취형과 수수료미징구형의 총비용이 같아지는 시점 * 특정시점 이전 환매시 수수료미징구형 가입이 유리 <b>** 동 펀드의 특정시점은 2년 3개월입니다.(오프라인 기준)</b> <b>** 동 펀드의 특정시점은 2년 1개월입니다.(온라인 기준)</b></td></tr><tr><td>수수료 후취</td><td>펀드 환매시점에 판매수수료가 일시 징구되는 클래스(종류형펀드)로 판매수수료는 수수료선취형보다 상대적으로 낮게 책정이 되며, 펀드 가입 이후 일정기간 이후 환매시 판매수수료가 부과되지 않을 수도 있습니다. * 판매수수료: 수수료선취형 &gt; 수수료후취형 * 동 펀드의 수수료후취형은 3년이상 투자시 판매수수료를 부과하지 않습니다.</td></tr><tr><td rowspan="2">판매경로</td><td>온라인</td><td>판매회사 홈페이지에서 온라인전용으로 판매되는 클래스(종류형펀드)로 오프라인(판매회사 창구)으로 판매되는 클래스(종류형펀드)보다 판매수수료 및 판매보수가 상대적으로 저렴합니다. 다만, 판매회사로부터 별도의 투자권유 및 상담서비스는 제공되지 않습니다.</td></tr><tr><td>오프라인</td><td>오프라인전용(판매회사 창구)으로 판매되는 클래스(종류형펀드)로 판매회사 홈페이지에서 온라인전용으로 판매되는 클래스(종류형펀드)보다 판매수수료 및 판매보수가 상대적으로 높습니다. 오프라인전용(판매회사 창구) 클래스(종류형펀드)는 판매회사로부터 별도의 투자권유 및 상담서비스가 제공됩니다.</td></tr></table>			종류(Class)		집합투자기구(펀드) 특징	판매수수료	수수료 선취	펀드 가입시점(혹은 추가불입시점)에 판매수수료(판매사에 일회성으로 지불하는 수수료)가 일시에 징구되는 클래스(종류형펀드)입니다. 선취판매수수료 징구로 인해 펀드가입기간동안 판매보수(투자금액에서 매일계상되는 보수)가 수수료미징구형보다 상대적으로 낮게 책정되어 특정시점*을 기준으로 총비용이 수수료미징구형보다 낮아지게 되어 장기투자에 적합한 클래스(종류형펀드)입니다. 따라서 특정시점* 이전에 환매할 경우 수수료미징구형 보다 상대적으로 높은 총비용을 지불하게 되는 클래스(종류형펀드)입니다 * 특정시점: 수수료선취형과 수수료미징구형의 총비용이 같아지는 시점 * 특정시점 이전 환매시 수수료미징구형 가입이 유리 <b>** 동 펀드의 특정시점은 2년 3개월입니다.(오프라인 기준)</b> <b>** 동 펀드의 특정시점은 2년 1개월입니다.(온라인 기준)</b>	수수료 미징구	펀드 가입(혹은 추가불입)시점이나 환매시점에 일시 징구되는 판매수수료가 없고, 판매보수가 수수료선취형 또는 수수료후취형 보다 상대적으로 높게 책정되는 클래스(종류형펀드)입니다. 따라서 특정시점* 이전에 환매할 경우 수수료선취형보다 낮은 수수료를 포함한 총비용을 지불할 수 있는 클래스(종류형펀드)입니다. * 특정시점: 수수료선취형과 수수료미징구형의 총비용이 같아지는 시점 * 특정시점 이전 환매시 수수료미징구형 가입이 유리 <b>** 동 펀드의 특정시점은 2년 3개월입니다.(오프라인 기준)</b> <b>** 동 펀드의 특정시점은 2년 1개월입니다.(온라인 기준)</b>	수수료 후취	펀드 환매시점에 판매수수료가 일시 징구되는 클래스(종류형펀드)로 판매수수료는 수수료선취형보다 상대적으로 낮게 책정이 되며, 펀드 가입 이후 일정기간 이후 환매시 판매수수료가 부과되지 않을 수도 있습니다. * 판매수수료: 수수료선취형 > 수수료후취형 * 동 펀드의 수수료후취형은 3년이상 투자시 판매수수료를 부과하지 않습니다.	판매경로	온라인	판매회사 홈페이지에서 온라인전용으로 판매되는 클래스(종류형펀드)로 오프라인(판매회사 창구)으로 판매되는 클래스(종류형펀드)보다 판매수수료 및 판매보수가 상대적으로 저렴합니다. 다만, 판매회사로부터 별도의 투자권유 및 상담서비스는 제공되지 않습니다.	오프라인	오프라인전용(판매회사 창구)으로 판매되는 클래스(종류형펀드)로 판매회사 홈페이지에서 온라인전용으로 판매되는 클래스(종류형펀드)보다 판매수수료 및 판매보수가 상대적으로 높습니다. 오프라인전용(판매회사 창구) 클래스(종류형펀드)는 판매회사로부터 별도의 투자권유 및 상담서비스가 제공됩니다.
	종류(Class)		집합투자기구(펀드) 특징															
	판매수수료	수수료 선취	펀드 가입시점(혹은 추가불입시점)에 판매수수료(판매사에 일회성으로 지불하는 수수료)가 일시에 징구되는 클래스(종류형펀드)입니다. 선취판매수수료 징구로 인해 펀드가입기간동안 판매보수(투자금액에서 매일계상되는 보수)가 수수료미징구형보다 상대적으로 낮게 책정되어 특정시점*을 기준으로 총비용이 수수료미징구형보다 낮아지게 되어 장기투자에 적합한 클래스(종류형펀드)입니다. 따라서 특정시점* 이전에 환매할 경우 수수료미징구형 보다 상대적으로 높은 총비용을 지불하게 되는 클래스(종류형펀드)입니다 * 특정시점: 수수료선취형과 수수료미징구형의 총비용이 같아지는 시점 * 특정시점 이전 환매시 수수료미징구형 가입이 유리 <b>** 동 펀드의 특정시점은 2년 3개월입니다.(오프라인 기준)</b> <b>** 동 펀드의 특정시점은 2년 1개월입니다.(온라인 기준)</b>															
		수수료 미징구	펀드 가입(혹은 추가불입)시점이나 환매시점에 일시 징구되는 판매수수료가 없고, 판매보수가 수수료선취형 또는 수수료후취형 보다 상대적으로 높게 책정되는 클래스(종류형펀드)입니다. 따라서 특정시점* 이전에 환매할 경우 수수료선취형보다 낮은 수수료를 포함한 총비용을 지불할 수 있는 클래스(종류형펀드)입니다. * 특정시점: 수수료선취형과 수수료미징구형의 총비용이 같아지는 시점 * 특정시점 이전 환매시 수수료미징구형 가입이 유리 <b>** 동 펀드의 특정시점은 2년 3개월입니다.(오프라인 기준)</b> <b>** 동 펀드의 특정시점은 2년 1개월입니다.(온라인 기준)</b>															
		수수료 후취	펀드 환매시점에 판매수수료가 일시 징구되는 클래스(종류형펀드)로 판매수수료는 수수료선취형보다 상대적으로 낮게 책정이 되며, 펀드 가입 이후 일정기간 이후 환매시 판매수수료가 부과되지 않을 수도 있습니다. * 판매수수료: 수수료선취형 > 수수료후취형 * 동 펀드의 수수료후취형은 3년이상 투자시 판매수수료를 부과하지 않습니다.															
판매경로	온라인	판매회사 홈페이지에서 온라인전용으로 판매되는 클래스(종류형펀드)로 오프라인(판매회사 창구)으로 판매되는 클래스(종류형펀드)보다 판매수수료 및 판매보수가 상대적으로 저렴합니다. 다만, 판매회사로부터 별도의 투자권유 및 상담서비스는 제공되지 않습니다.																
	오프라인	오프라인전용(판매회사 창구)으로 판매되는 클래스(종류형펀드)로 판매회사 홈페이지에서 온라인전용으로 판매되는 클래스(종류형펀드)보다 판매수수료 및 판매보수가 상대적으로 높습니다. 오프라인전용(판매회사 창구) 클래스(종류형펀드)는 판매회사로부터 별도의 투자권유 및 상담서비스가 제공됩니다.																



	기타	온라인슈퍼	집합투자증권에 한정하여 투자중개업 인가를 받은 회사가 개설한 온라인 판매시스템을 통하여 판매되는 클래스(종류형펀드)로 오프라인으로 판매되는 집합투자기구보다 판매수수료 및 판매보수가 낮습니다. 다만, 온라인 전용클래스(종류형펀드)와 동일하게 <b>판매회사로부터 별도의 투자권유 및 상담서비스는 제공되지 않습니다.</b>
		보수체감 (CDSC)	수수료미징구형 클래스(종류형펀드)로 이연판매보수(CDSC) 프로그램에 따라 판매보수를 적용하기 때문에 별도의 전환 청구없이 펀드의 투자기간(보유기간)이 경과함에 따라 판매보수가 낮은 클래스(종류형펀드)로 자동 전환되는 클래스(종류형펀드)입니다. * 이연판매보수(CDSC: Contingent Deferred Sales Charge, 투자기간 경과(1년 단위)에 따라 자동적으로 C1--> C2--> C3 --> C4[--> C5])로 전환되며 펀드 가입이후 4[5]년부터 C4[C5]의 판매보수가 적용
		무권유저비용	투자자문업자로부터 투자자문을 받고 그 결과에 따라 판매회사로부터 별도의 투자권유를 받지 않고 펀드에 가입할 수 있는 클래스(종류형펀드)입니다. 일반적으로 판매회사로부터 별도의 투자권유 및 상담서비스를 받아 가입하는 경우보다 판매수수료 및 판매보수가 상대적으로 낮습니다.
		개인연금	소득세법 제 20 조의 3 및 소득세법시행령 제 40 조의 2 에 따른 연금저축계좌를 통해 매입이 가능한 클래스(종류형펀드)입니다.
		퇴직연금	근로자퇴직급여보장법에 따른 퇴직연금 및 개인퇴직계좌(IRP)를 통해 매입이 가능한 클래스(종류형펀드)입니다.
		기관	법에서 정하는 펀드(집합투자기구), 국가재정법에 따른 기금, 법에서 정한 전문투자자 또는 일정금액 이상을 가입하는 고액투자자(법인 or 개인)가 투자할 수 있는 클래스(종류형펀드) 입니다. * 고액 투자자의 최소투자금액은 펀드별 가입자격을 참고
		랩	판매회사의 일임형 랩어카운트(Wrap account) 혹은 개인종합자산관리계좌(ISA), 법에 의한 신탁재산을 운용하는 신탁업자 및 보험업법에 의한 특별계정의 신탁업자가 투자할 수 있는 클래스(종류형펀드)입니다.
		고액	일정금액 이상을 가입하는 고액투자자(법인 or 개인)가 투자할 수 있는 클래스(종류형펀드) 입니다. * 고액 투자자의 최소투자금액은 펀드별 가입자격을 참고

### [집합투자기구 공시 정보 안내]

- 증권신고서: 금융감독원 전자공시시스템(dart.fss.or.kr)
- 투자설명서: 금융감독원 전자공시시스템(dart.fss.or.kr), 금융투자협회 전자공시서비스(dis.kofia.or.kr), 집합투자업자(www.nh-amundi.com) 및 판매회사 홈페이지
- 정기보고서(영업보고서, 결산서류): 금융감독원 홈페이지(www.fss.or.kr) 및 금융투자협회 전자공시서비스(dis.kofia.or.kr)
- 자산운용보고서: 금융투자협회 전자공시서비스(dis.kofia.or.kr) 및 집합투자업자 홈페이지 (www. nh-amundi.com)
- 수시공시: 금융투자협회 전자공시서비스(dis.kofia.or.kr) 및 집합투자업자 홈페이지 (www. nh-amundi.com)

## [목 차]

제1부 모집 또는 매출에 관한 사항 .....	12
1. 집합투자기구의 명칭 .....	12
2. 집합투자기구의 종류 및 형태 .....	12
3. 모집예정금액 .....	12
4. 모집의 내용 및 절차 .....	13
5. 인수에 관한 사항 .....	13
6. 상장 및 매매에 관한 사항 .....	13
제2부 집합투자기구에 관한 사항 .....	14
1. 집합투자기구의 명칭 .....	14
2. 집합투자기구의 연혁 .....	14
3. 집합투자기구의 신탁계약기간 .....	14
4. 집합투자업자 .....	14
5. 운용전문인력 .....	15
6. 집합투자기구의 구조 .....	15
7. 집합투자기구의 투자목적 .....	18
8. 집합투자기구의 투자대상 .....	18
9. 집합투자기구의 투자전략, 위험관리 및 수익구조 .....	21
10. 집합투자기구의 투자위험 .....	24
11. 매입, 환매, 전환기준 .....	28
12. 기준가격 산정기준 및 집합투자재산의 평가 .....	31
13. 보수 및 수수료에 관한 사항 .....	33
14. 이익 배분 및 과세에 관한 사항 .....	36
제3부 집합투자기구의 재무 및 운용실적 등에 관한 사항 .....	41
1. 재무정보 .....	41
2. 연도별 설정 및 환매현황 .....	44
3. 집합투자기구의 운용실적 .....	44
제4부 집합투자기구 관련회사에 관한 사항 .....	51
1. 집합투자업자에 관한 사항 .....	51
2. 운용관련업무 수탁업자에 관한 사항 .....	53
3. 집합투자재산 관리회사에 관한 사항(신탁업자) .....	53
4. 일반사무관리회사에 관한 사항 .....	54
5. 집합투자기구평가회사에 관한 사항 .....	55
6. 채권평가회사에 관한 사항 .....	55
제5부 기타 투자자보호를 위해 필요한 사항 .....	57
1. 투자자의 권리에 관한 사항 .....	57
2. 집합투자기구의 해지에 관한 사항 .....	60
3. 집합투자기구의 공시에 관한 사항 .....	61
4. 이해관계인 등과의 거래에 관한 사항 .....	65
5. 집합투자업자의 고유재산 투자에 관한 사항 .....	65
6. 외국 집합투자기구에 관한 추가 기재 사항 .....	66
용 어 풀 이 .....	67

## 제1부 모집 또는 매출에 관한 사항

### 1. 집합투자기구의 명칭

집합투자기구 명칭(종류명 명칭)	펀드코드
NH-Amundi 필승코리아30 증권투자신탁[채권혼합]	D1364
수수료선취-오프라인 (A)	D1365
수수료선취-온라인 (Ae)	D1366
수수료선취-오프라인-무권유저비용 (AG)	D1367
수수료미징구-오프라인 (C)	D1368
수수료미징구-온라인 (Ce)	D1369
수수료미징구-오프라인-무권유저비용 (CG)	D1370
수수료미징구-오프라인-기관 (Cf)	D1371
수수료미징구-오프라인-고액 (Ci)	D1870
수수료미징구-오프라인-랩 (Cw)	D1372
수수료미징구-오프라인-개인연금 (C-P1(연금저축))	D1373
수수료미징구-온라인-개인연금 (C-P1e(연금저축))	D1374
수수료미징구-오프라인-퇴직연금 (C-P2(퇴직연금))	D1375
수수료미징구-온라인-퇴직연금 (C-P2e(퇴직연금))	D1376
수수료후취-온라인슈퍼 (S)	D1377
수수료미징구-온라인슈퍼-개인연금 (S-P1(연금저축))	D1378
수수료미징구-온라인슈퍼-퇴직연금 (S-P2(퇴직연금))	D1379

### 2. 집합투자기구의 종류 및 형태

가. 형태별 종류: 투자신탁

나. 운용자산별 종류: 증권(혼합채권형)

다. 개방형, 폐쇄형 구분: 개방형(환매가 가능한 투자신탁)

라. 추가형, 단위형 구분: 추가형(추가로 자금 납입이 가능한 투자신탁)

마. 특수형태: 종류형(판매보수 등의 차이로 인하여 기준가격이 다르거나 판매수수료가 다른 여러 종류의 집합투자증권을 발행하는 투자신탁)

주) 집합투자기구의 종류 및 형태에도 불구하고 투자대상은 여러 가지 다양한 자산에 투자될 수 있으며, 자세한 투자대상은 제2부 "투자대상"과 "투자전략" 부분 등을 참고하시기 바랍니다.

### 3. 모집예정금액

이 투자신탁은 추가 모집이 가능한 개방형(추가형) 투자신탁으로 모집규모에 제한을 두지 아니하고 모집기간을 따로 정해두지 않습니다.

주1) 모집(판매)기간동안 특별한 사유가 없는 한 추가모집(판매)이 가능합니다.

주2) 모집(판매)기간동안 판매된 금액이 일정규모 이하인 경우 이 집합투자증권의 설정이 취소되거나 해지될 수 있습니다.

주3) 모집(판매) 예정금액이 줄거나 모집(판매) 예정기간이 단축될 수 있으며, 이 경우 지정참가회사,

판매회사 및 집합투자업자의 홈페이지를 통해 공시됩니다.

주 4) 투자신탁을 최초로 설정하는 날의 기준가격은 1 좌를 1 원으로 하여 1,000 원으로 공고합니다.

#### 4. 모집의 내용 및 절차

모집기간	모집 개시(2020년 2월 8일) 이후 특별한 사유가 없는 한 영업일에 한하여 모집, 판매됩니다
모집장소	판매회사의 영업점(모집장소에 관한 자세한 내용은 한국금융투자협회(www.kofia.or.kr) 및 집합투자업자의 인터넷 홈페이지(www.nh-amundi.com)를 참고하시기 바랍니다.)
모집의 내용	이 투자신탁은 종류형 집합투자기구로서 모집하고자 하는 투자신탁의 종류별(Class) 가입자격은 제2부의 내용 중 "6. 집합투자기구의 구조"를 참조하시기 바랍니다. 이 투자신탁은 종류별로 모집규모가 정해지지 아니하고 모집이 가능합니다. 다만, 집합투자업자는 모집의 규모 및 시기 등을 결정할 수 있는 재량을 가집니다.
모집방법 및 내용	이 투자신탁의 모집(매출)방법 및 내용에 대한 자세한 내용은 제2부의 내용 중 "11. 매입, 환매, 전환 기준"을 참고하시기 바랍니다.

5. 인수에 관한 사항      해당사항 없음

6. 상장 및 매매에 관한 사항      해당사항 없음

## 제2부 집합투자기구에 관한 사항

### 1. 집합투자기구의 명칭

집합투자기구 명칭(종류명 명칭)	펀드코드
NH-Amundi 필승코리아30 증권투자신탁[채권혼합]	D1364
수수료선취-오프라인 (A)	D1365
수수료선취-온라인 (Ae)	D1366
수수료선취-오프라인-무권유저비용 (AG)	D1367
수수료미징구-오프라인 (C)	D1368
수수료미징구-온라인 (Ce)	D1369
수수료미징구-오프라인-무권유저비용 (CG)	D1370
수수료미징구-오프라인-기관 (Cf)	D1371
수수료미징구-오프라인-고액 (Ci)	D1870
수수료미징구-오프라인-랩 (Cw)	D1372
수수료미징구-오프라인-개인연금 (C-P1(연금저축))	D1373
수수료미징구-온라인-개인연금 (C-P1e(연금저축))	D1374
수수료미징구-오프라인-퇴직연금 (C-P2(퇴직연금))	D1375
수수료미징구-온라인-퇴직연금 (C-P2e(퇴직연금))	D1376
수수료후취-온라인슈퍼 (S)	D1377
수수료미징구-온라인슈퍼-개인연금 (S-P1(연금저축))	D1378
수수료미징구-온라인슈퍼-퇴직연금 (S-P2(퇴직연금))	D1379

### 2. 집합투자기구의 연혁

변경시행일	변경 사항
2020.02.10	최초설정
2021.04.02	<ul style="list-style-type: none"> <li>- 자본시장법 시행령 개정사항 반영(집합투자업자 및 신탁업자 변경시 손해배상 관련 조항 추가)</li> <li>- 투자신탁 결산으로 인한 재무제표 및 운용실적 갱신</li> </ul>

주1) 상기 연혁은 이 집합투자기구의 주요 변동 사항에 대해 일자와 내용을 간략히 기재한 것입니다.

### 3. 집합투자기구의 신탁계약기간

이 투자신탁은 추가 납입이 가능한 투자신탁으로 별도의 신탁계약기간을 정하지 않고 있습니다. 이 신탁계약기간은 일반적으로 투자신탁의 존속기간을 의미하는 것으로 수익자의 저축기간 또는 만기 등의 의미와 다를 수 있습니다.

주1) 관련 법령 또는 집합투자규약상 상장폐지 요건에 해당되는 등 일정한 경우에는 강제로 해산(해지)되거나, 사전에 정한 절차에 따라 임의로 해지(해산) 될 수 있습니다. 자세한 사항은 "제5부. 2. 집합투자기구의 해지에 관한 사항"을 참고하시기 바랍니다.

### 4. 집합투자업자

회 사 명	NH-Amundi 자산운용주식회사
주 소 및 연 락 처	서울특별시 영등포구 국제금융로8길2 (Tel: 02-368-3600, www.nh-amundi.com)

주1) 집합투자업자(자산운용회사)에 대한 자세한 사항은 "제4부. 1. 집합투자업자에 관한 사항"을 참고하시기 바랍니다.

## 5. 운용전문인력

### 가. 운용전문인력 (2021.03.22 기준)

구분	성명	생년	직위	운용경력년수	주요운용경력 및 이력
책임운용 전문인력	정희석	1977	(본부장) 주식운용	16년 3개월	- 2005.01~2013.12 미래에셋자산운용 주식운용본부 - 2013.12~현재 NH-Amundi 자산운용 주식운용본부
	성과보수가 약정된 집합투자기구				없음
책임운용 전문인력	김매선	1985	(차장) 채권운용	11년 9개월	- 2009.07~2015.08 알리안츠글로벌인베스터스자산운용 채권운용팀 - 2015.08~현재 NH-Amundi자산운용 채권운용본부 채권팀
	성과보수가 약정된 집합투자기구				없음

주1) 이 투자신탁의 운용은 주식운용 2본부 및 채권운용본부에서 담당하며 상기인은 이 투자신탁의 자산별 책임운용전문인력입니다. "책임운용전문인력"은 이 투자신탁의 운용의사결정 및 운용결과에 대한 책임을 부담하는 전문인력을 말합니다. 당해 투자신탁은 부책임 운용전문인력을 지정하지 않았으며, 상기운용전문인력 관리 감독하에 담당본부내 다른 운용전문인력의 운용도 가능합니다.

주2) 운용전문인력의 주요 운용경력(운용한 집합투자기구의 명칭, 집합투자재산의 규모 및 수익률) 및 이력은 한국금융투자협회 홈페이지(www.kofia.or.kr)를 통하여 확인할 수 있습니다.

주3) '운용경력년수'는 해당 운용전문인력이 과거 집합투자기구를 운용한 기간을 모두 합산한 기간입니다.

### 나. 운용중인 집합투자기구에 관한 사항 (2021.03.22 기준)

성명	운용현황		동종집합투자기구연평균 수익률 (국내채권혼합형)			
	집합투자 기구 수(개)	운용규모 (억원좌)	운용역(%)		운용사(%)	
			최근1년	최근2년	최근1년	최근2년
정희석	6	13,510	28.57	-	26.84	8.51
김매선	9	4,635	22.61	-	26.84	8.51

주1) 위의 집합투자기구 수에는 모자형투자신탁의 모투자신탁은 포함되어 있지 않습니다.

주2) 동종집합투자기구 연평균 수익률은 해당 집합투자업자가 분류한 동일 유형(금융투자협회 집합투자기구 분류상 2차, 3차 분류기준) 집합투자기구의 평균운용성과이며, 해당 운용전문인력의 평균운용성과는 해당 회사 근무기간 중 운용한 성과를 의미합니다. 당해 투자신탁은 팀운용이지만, 운용전문인력의 평균운용성과는 상기 책임운용인력 및 부책임운용인력이 운용한 펀드의 평균운용성과를 기재하였습니다.

주3) 운용전문인력의 주요 운용경력(운용한 집합투자기구의 명칭, 집합투자재산의 규모 및 수익률) 및 이력은 한국금융투자협회 홈페이지(www.kofia.or.kr)를 통하여 확인할 수 있습니다.

### 다. 최근 3년간 책임운용전문인력 변동내역

- 해당사항 없음 -

주1) 최근 3년간의 운용전문인력 변경 내역입니다.

주2) 집합투자업자의 사정에 따라 운용전문인력이 변경될 수 있으며, 이러한 경우 관련법령 또는 집합투자계약에서 정한 절차에 따라 공시할 예정입니다.

## 6. 집합투자기구의 구조

가. 집합투자기구의 종류 및 형태 투자신탁, 증권(채권혼합형), 개방형, 추가형, 종류형

나. 종류형 구조

이 투자신탁은 판매보수의 차이로 인하여 기준가격이 다르거나 판매수수료가 다른 여러 종류의 집합투자증권을 발행하는 종류형 투자신탁으로서 이 투자신탁이 보유한 종류의 집합투자증권은 아래와 같습니다.

**(1) 종류별 가입자격에 관한 사항**

종류	가입자격
수수료선취-오프라인 (A)	제한없음(선취판매수수료 부과)
수수료선취-온라인 (Ae)	온라인(On-Line)계좌를 이용하여 수익증권에 가입하고자 하는 투자자(선취판매수수료 부과)
수수료선취-오프라인-무권유저비용 (AG)	투자자문업자로부터 투자자문을 받고 그 결과에 따라 집합투자기구의 매수를 요청하는 등 금융기관등으로부터 별도의 투자권유 없이 집합투자기구를 매수하는 수익자(선취판매수수료 부과)
수수료미징구-오프라인 (C)	제한없음
수수료미징구-온라인 (Ce)	온라인 (On-Line)계좌를 이용하여 수익증권에 가입하고자 하는 투자자
수수료미징구-오프라인-무권유저비용 (CG)	투자자문업자로부터 투자자문을 받고 그 결과에 따라 집합투자기구의 매수를 요청하는 등 금융기관등으로부터 별도의 투자권유 없이 집합투자기구를 매수하는 수익자
수수료미징구-오프라인-기관 (Cf)	법 시행령 제10조제2항 및 금융투자업규정 제1-4조에서 정하는 기관투자자 또는 국가재정법에 따른 기금(외국의 법령상 이에 준하는 자를 포함), 최초 가입시 100억원 이상 매입한 개인이거나 최초 가입시 500억원 이상 매입한 법인
수수료미징구-오프라인-고액 (Ci)	최초가입시 10억원 이상 매입한 개인이거나 최초가입시 50억원 이상 매입한 법인
수수료미징구-오프라인-랩 (Cw)	판매회사의 일임형 Wrap 계좌를 보유한 자 혹은 개인종합자산관리계좌(ISA)를 보유한 자, 법 제 105 조의 규정에 의해 신탁재산을 운용하는 신탁업자, 보험업법 제 108 조의 규정에 의한 특별계정의 신탁업자, 법에 의한 집합투자기구(외국법령에 의한 것으로서 집합투자기구의 성질을 가진 것을 포함)
수수료미징구-오프라인-개인연금 (C-P1(연금저축))	소득세법 제 20 조의 3 및 소득세법시행령 제 40 조의 2 에 따른 연금저축계좌를 통하여 가입한 경우
수수료미징구-온라인-개인연금 (C-P1e(연금저축))	소득세법 제 20 조의 3 및 소득세법 시행령 제 40 조의 2 에 따른 "연금저축계좌"의 가입자로서, 온라인(On-Line)계좌를 이용하여 이 수익증권에 가입하고자 하는 투자자
수수료미징구-오프라인-퇴직연금 (C-P2(퇴직연금))	근로자퇴직급여보장법에 의한 퇴직연금 가입자 및 퇴직연금 사업자
수수료미징구-온라인-퇴직연금 (C-P2e(퇴직연금))	근로자퇴직급여보장법에 의한 퇴직연금 가입자 및 퇴직연금 사업자로서, 온라인(On-Line)계좌를 이용하여 이 수익증권에 가입하고자 하는 투자자
수수료후취-온라인슈퍼 (S)	집합투자증권에 한정하여 투자중개업 인가를 받은 회사(겸영금융투자업자는 제외한다)가 개설한 온라인 판매시스템에 회원으로 가입한 자(후취판매수수료 징구)

수수료미징구-온라인슈퍼-개인연금 (S-P1(연금저축))	집합투자증권에 한정하여 투자중개업 인가를 받은 회사(경영금융투자 업자는 제외한다)가 개설한 온라인 판매시스템에 회원으로 가입한 자로서 소득세법 제 20 조의 3 및 소득세법시행령 제 40 조의 2 에 따른 연금저축계좌를 통하여 가입한자(판매수수료가 부과되지 않는 수익증권)
수수료미징구-온라인슈퍼-퇴직연금 (S-P2(퇴직연금))	집합투자증권에 한정하여 투자중개업 인가를 받은 회사(경영금융투자업자는 제외한다)가 개설한 온라인 판매시스템에 회원으로 가입한 자로서 근로자퇴직급여보장법에 의한 퇴직연금 가입자 및 퇴직연금 사업자인 경우 (판매수수료가 부과되지 않는 수익증권)

※ 집합투자기구의 3단계 구분(판매수수료 부과방식-판매경로-기타펀드특성)에 따른 종류형 펀드의 대표적인 차이 및 주요 특징은 다음과 같습니다.

종류(Class)		집합투자기구(펀드) 특징
판매수수료	수수료 선취	<p>펀드 가입시점(혹은 추가불입시점)에 판매수수료(판매사에 일회성으로 지불하는 수수료)가 일시에 징구되는 클래스(종류형펀드)입니다. 선취판매수수료 징구로 인해 펀드가입기간동안 판매보수(투자금액에서 매일계상되는 보수)가 수수료미징구형보다 상대적으로 낮게 책정되어 특정시점*을 기준으로 총비용이 수수료미징구형보다 낮아지게 되어 장기투자에 적합한 클래스(종류형펀드)입니다. 따라서 특정시점* 이전에 환매할 경우 수수료미징구형 보다 상대적으로 높은 총비용을 지불하게 되는 클래스(종류형펀드)입니다</p> <p>* 특정시점: 수수료선취형과 수수료미징구형의 총비용이 같아지는 시점</p> <p>* 특정시점 이전 환매시 수수료미징구형 가입이 유리</p> <p><b>** 동 펀드의 특정시점은 2년 3개월입니다.(오프라인 기준)</b></p> <p><b>** 동 펀드의 특정시점은 2년 1개월입니다.(온라인 기준)</b></p>
	수수료 미징구	<p>펀드 가입(혹은 추가불입)시점이나 환매시점에 일시 징구되는 판매수수료가 없고, 판매보수가 수수료선취형 또는 수수료후취형 보다 상대적으로 높게 책정되는 클래스(종류형펀드)입니다. 따라서 <b>특정시점*</b> 이전에 환매할 경우 수수료선취형보다 낮은 수수료를 포함한 총비용을 지불할 수 있는 클래스(종류형펀드)입니다.</p> <p>* 특정시점: 수수료선취형과 수수료미징구형의 총비용이 같아지는 시점</p> <p>* 특정시점 이전 환매시 수수료미징구형 가입이 유리</p> <p><b>** 동 펀드의 특정시점은 2년 3개월입니다.(오프라인 기준)</b></p> <p><b>** 동 펀드의 특정시점은 2년 1개월입니다.(온라인 기준)</b></p>
	수수료 후취	<p>펀드 환매시점에 판매수수료가 일시 징구되는 클래스(종류형펀드)로 판매수수료는 수수료선취형보다 상대적으로 낮게 책정이 되며, 펀드 가입 이후 일정기간 이후 환매시 판매수수료가 부과되지 않을 수도 있습니다.</p> <p>* 판매수수료: 수수료선취형 &gt; 수수료후취형</p> <p>* 동 펀드의 수수료후취형은 3 년이상 투자시 판매수수료를 부과하지 않습니다.</p>
판매경로	온라인	<p>판매회사 홈페이지에서 온라인전용으로 판매되는 클래스(종류형펀드)로 오프라인(판매회사 창구)으로 판매되는 클래스(종류형펀드)보다 판매수수료 및 판매보수가 상대적으로 저렴합니다. 다만, <b>판매회사로부터 별도의 투자권유 및 상담서비스는 제공되지 않습니다.</b></p>
	오프라인	<p>오프라인전용(판매회사 창구)으로 판매되는 클래스(종류형펀드)로 판매회사 홈페이지에서 온라인전용으로 판매되는 클래스(종류형펀드)보다 판매수수료 및 판매보수가 상대적으로 높습니다. 오프라인전용(판매회사</p>



		창구) 클래스(종류형펀드)는 <b>판매회사로부터 별도의 투자권유 및 상담서비스가 제공됩니다.</b>
	온라인슈퍼	집합투자증권에 한정하여 투자중개업 인가를 받은 회사가 개설한 온라인 판매시스템을 통하여 판매되는 클래스(종류형펀드)로 오프라인으로 판매되는 집합투자기구보다 판매수수료 및 판매보수가 낮습니다. 다만, 온라인 전용클래스(종류형펀드)와 동일하게 <b>판매회사로부터 별도의 투자권유 및 상담서비스는 제공되지 않습니다.</b>
기타	보수체감 (CDSC)	수수료미징구형 클래스(종류형펀드)로 이연판매보수(CDSC) 프로그램에 따라 판매보수를 적용하기 때문에 별도의 전환 청구없이 펀드의 투자기간(보유기간)이 경과함에 따라 판매보수가 낮은 클래스(종류형펀드)로 자동 전환되는 클래스(종류형펀드)입니다. * 이연판매보수(CDSC: Contingent Deferred Sales Charge, 투자기간 경과(1년 단위)에 따라 자동적으로 C1--> C2--> C3 --> C4[--> C5])로 전환되며 펀드 가입이후 4[5]년부터 C4[C5]의 판매보수가 적용
	무권유저비용	투자자문업자로부터 투자자문을 받고 그 결과에 따라 판매회사로부터 별도의 투자권유를 받지 않고 펀드에 가입할수 있는 클래스(종류형펀드)입니다. 일반적으로 판매회사로부터 별도의 투자권유 및 상담서비스를 받아 가입하는 경우보다 판매수수료 및 판매보수가 상대적으로 낮습니다.
	개인연금	소득세법 제 20 조의 3 및 소득세법시행령 제 40 조의 2 에 따른 연금저축계좌를 통해 매입이 가능한 클래스(종류형펀드)입니다.
	퇴직연금	근로자퇴직급여보장법에 따른 퇴직연금 및 개인퇴직계좌(IRP)를 통해 매입이 가능한 클래스(종류형펀드)입니다.
	기관	법에서 정하는 펀드(집합투자기구), 국가재정법에 따른 기금, 법에서 정한 전문투자자 또는 일정금액 이상을 가입하는 고액투자자(법인 or 개인)가 투자할수 있는 클래스(종류형펀드) 입니다. * 고액 투자자의 최소투자금액은 펀드별 가입자격을 참고
	랩	판매회사의 일임형 랩어카운트(Wrap account) 혹은 개인종합자산관리계좌(ISA), 법에 의한 신탁재산을 운용하는 신탁업자 및 보험업법에 의한 특별계정의 신탁업자가 투자할 수 있는 클래스(종류형펀드)입니다.
	고액	일정금액 이상을 가입하는 고액투자자(법인 or 개인)가 투자할수 있는 클래스(종류형펀드) 입니다. * 고액 투자자의 최소투자금액은 펀드별 가입자격을 참고

## 7. 집합투자기구의 투자목적

이 투자신탁은 채권을 법시행령 제94조제2항제4호에서 규정하는 주된 투자대상 자산으로 합니다. 이 투자신탁은 투자신탁재산의 30% 이하를 산업구조개편에서도 살아남을 수 있는 기술혁신성과 지속가능한 사업모델을 가진 부품, 소재, 장비업체 및 글로벌 경쟁력을 갖춘 기업의 주식에 투자하며, 투자신탁재산의 50% 이상을 국공채, 지방채, 특수채 및 은행채에 주로 투자하여 수익을 추구하는 것을 목적으로 합니다.

**그러나 상기의 투자목적이 반드시 달성된다는 보장은 없으며, 집합투자업자, 신탁업자, 판매회사 등 이 투자신탁과 관련된 어떠한 당사자도 투자원금의 보장 또는 투자목적의 달성을 보장하지 아니합니다.**

## 8. 집합투자기구의 투자대상

### 가. 투자 대상

투자대상 자산 중 법 제4조에 따른 증권에 대하여는 그 증권에 표시될 수 있거나 표시되어야 할 권리가 전자증권법에 따라 전자등록된 경우 해당 권리를 포함한다.

투자대상의 종류	투자한도	투자대상 조건
①주식	30% 이하	법제4조제4항에 의한 주권, 신주인수권이 표시된 것, 법률에 의하여 직접 설립된 법인이 발행한 출자증권, 「상법」에 따른 합자회사·유한책임회사·유한회사·합자조합·익명조합의 출자지분, 그 밖에 이와 유사한 것으로서 출자지분 또는 출자지분을 취득할 권리가 표시된 것(주권상장법인 또는 코스닥상장법인이 발행한 것 및 증권시장에 기업공개를 위하여 발행한 공모주에 한한다), 법제4조제8항의 규정에 의한 증권예탁증권 중 지분증권과 관련된 증권예탁증권
②채권	50% 이상	법제4조제3항의 규정에 의한 국채증권, 지방채증권, 특수채증권(법률에 의하여 직접 설립된 법인이 발행한 채권을 말한다), 사채권(취득시 신용평가등급이 A- 이상이어야 하며, 사모사채권, 자산유동화에 관한 법률에 의한 자산유동화계획에 따라 발행하는 사채 및 주택저당채권유동화회사법 또는 한국주택금융공사법에 따라 발행되는 주택저당채권담보부채권 또는 주택저당증권은 제외한다), 법 제234조의 규정에 의한 상장지수집합투자기구의 집합투자증권(국채증권 또는 한국은행법 제69조에 따른 한국은행통화안정증권으로 구성되는 것에 한한다)
③자산유동화증권	40% 이하	자산유동화에관한법률에 의한 자산유동화계획에 따라 발행되는 사채, 주택저당채권유동화회사법 또는 한국주택금융공사법에 따라 발행되는 주택저당채권담보부채권 또는 주택저당증권
④어음 등	40% 이하	기업어음증권(기업이 사업에 필요한 자금을 조달하기 위하여 발행한 약속어음으로서 법시행령 4조에서 정하는 요건을 갖춘 것)및 기업어음증권을 제외한 어음으로서 취득시 신용등급이 A2- 이상인 것(이하“어음 등”이라 한다)
⑤환매조건부 매도	투자신탁이 보유하는 증권총액의 50%이하 (증권을 일정기간 후에 환매수할 것을 조건으로 매도하는 경우를 말한다)	
⑥증권의 대여	투자신탁이 보유하는 증권총액의 50%이하	
⑦증권의 차입	투자신탁 자산총액의 20%이하	
⑧법 시행령 제268조제4항의 규정에 의한 신탁업자 고유재산과의 거래		운용하고 남은 현금을 신탁업자의 고유재산과 거래하는 방법
⑨단기대출, 금융기관 예치, 환매조건부매수, 원화로 표시된 양도성 예금증서		수익증권의 환매를 원활하게 하고 투자대기자금의 활용을 위해 운용
1. 다음의 경우에는 위의 ① ~ ④의 투자비율을 적용하지 아니함. 다만, 4. 및 5.의 경우에는 투자 비율 적용 예외 기간을 15일 이내로 함 1. 투자신탁 최초설정일로부터 1월간 2. 투자신탁 회계기간 종료일 이전 1월간(회계기간이 3월 이상인 경우에 한한다) 3. 투자신탁 계약기간 종료일 이전 1월간(계약기간이 3월 이상인 경우에 한한다) 4. 3영업일 동안 누적하여 추가설정 또는 해지청구가 각각 투자신탁 자산총액의 10%를 초과하는 경우 5. 투자신탁재산인 증권 등의 가격변동으로 ① ~ ④의 규정을 위반하게 되는 경우		
2. 다음의 어느 하나에 해당하는 사유로 불가피하게 ⑤ ~ ⑦의 투자한도를 초과하게 되는 경우에는 초과일부터 3개월까지(부도 등으로 처분이 불가능한 투자대상자산은 그 처분이 가능한 시기까지)는 그 투자한도에 적합한		

<p>것으로 본다.</p> <ol style="list-style-type: none"> <li>1. 투자신탁재산에 속하는 투자대상자산의 가격변동</li> <li>2. 투자신탁의 일부 해지</li> <li>3. 담보권의 실행 등 권리행사</li> <li>4. 투자신탁재산에 속하는 증권을 발행한 법인의 합병 또는 분할합병</li> <li>5. 그 밖에 투자대상자산의 추가 취득 없이 투자한도를 초과하게 된 경우</li> </ol>
<p>집합투자규약제17조제2호 본문의 규정 및 법 제229조 각 호에 따른 투자비율은 투자신탁의 최초설정일부터 1개월까지는 적용하지 아니한다.</p>
<p>집합투자업자는 투자대상자산의 신용평가등급이 집합투자규약제15조제1항에서 정한 신용평가등급 미만으로 하락한 경우에는 해당자산을 3개월 이내에 처분하는 등 투자자 보호를 위한 적절한 조치를 취하여야 한다. 다만, 부도 등으로 유예기간 3개월 이내에 해당자산의 즉각적인 처분이 어려운 경우에는 신탁업자와 협의하여 유예기간 연장 등 필요한 조치를 결정하여야 한다.</p>

주1) 투자대상에 대한 자세한 내용은 법령 및 신탁계약을 참조하여 주시기 바랍니다.

## 나. 투자 제한

집합투자업자는 투자신탁자산을 운용함에 있어 다음에 해당하는 행위를 신탁업자에게 지시할 수 없습니다. 다만, 법령 및 규정에서 예외적으로 인정한 경우에는 그러하지 아니하며, 다음과 관련된 법령 및 규정이 변경되는 경우에는 그 변경된 바에 따릅니다.

구분	투자제한 사항
이해관계인과의 거래	<p>이 투자신탁 자산총액의 10%를 초과하여 법시행령 제84조에서 정하는 집합투자업자의 이해관계인과 투자신탁자산을 다음 각 목의 어느 하나에 해당하는 방법으로 운용하는 행위. 다만, 집합투자업자의 대주주나 계열회사인 이해관계인과는 다음 각목의 방법으로 운용할 수 없습니다.</p> <p>가. 법 제83조 제4항에 따른 단기대출</p> <p>나. 환매조건부매수(증권을 일정기간 후에 환매도할 것을 조건으로 매수하는 경우를 말함)</p>
동일종목 투자제한	<p>이 투자신탁 자산총액의 10%를 초과하여 동일종목의 증권(단, 집합투자증권을 제외하며 법시행령 제80조제3항에서 규정하는 원화로 표시된 양도성 예금증서, 기업어음증권 외의 어음, 대출채권·예금·금융위원회가 정하여 고시하는 채권은 포함합니다)에 투자하는 행위. 이 경우 동일법인 등이 발행한 증권 중 지분증권(그 법인 등이 발행한 지분증권과 관련된 증권예탁권을 포함합니다.)과 지분증권을 제외한 증권은 각각 동일종목으로 봅니다. 다만, 다음 각목의 경우에는 각목에서 정하는 바에 따라 10%를 초과하여 동일종목 증권에 투자할 수 있습니다.</p> <p>가. 국채증권, 한국은행법 제69조에 따른 한국은행통화안정증권 및 국가나 지방자치단체가 원리금의 지급을 보증한 채권에 투자신탁 자산총액의 100%까지 투자하는 행위</p> <p>나. 지방채증권, 특수채증권(가목에 해당하는 것은 제외합니다), 직접 법률에 따라 설립된 법인이 발행한 어음(기업어음증권 및 법시행령 제79조제2항제5호 각목의 금융기관이 할인·매매·중개 또는 인수한 어음만 해당합니다), 법시행령 제79조제2항제5호가목부터 사목까지의 금융기관이 발행한 어음 또는 양도성예금증서, 같은 호 가목·마목부터 사목까지의 금융기관이 발행한 채권, 법시행령 제79조제2항제5호 가목부터 사목까지의 금융기관이 지급을 보증한 채권(모집의 방법으로 발행한 채권만 해당한다)또는 어음, 경제협력개발기구에 가입되어 있는 국가나 투자자보호등을 고려하여 법시행규칙 제10조의2에서 정하는 국가가 발행한 채권, 주택저당채권유동화회사법 또는 한국주택금융공사법에 따른 주택저당채권담보부채권 또는 주택저당증권(주택저당채권유동화회사법에 따른 주택저당채권유동화회사, 한국주택금융공사법에 따른 한국주택금융공사 또는 법시행령 제79조제2항제5호 가목부터 사목까지의 금융기관이 지급을 보증한 주택저당증권을 말합니다), 법시행령 제79조제2항제5호 가목부터 사목까지의 규정에 따른 금융기관에</p>

구분	투자제한 사항
	<p>금전을 대여하거나 예치·예탁하여 취득한 채권에 투자신탁 자산총액의 30%까지 투자하는 경우</p> <p>다. 동일법인 등이 발행한 지분증권(그 법인 등이 발행한 지분증권과 관련된 증권예탁증권을 포함한다.)의 시가총액비중(거래소가 개설하는 증권시장별로 또는 해외 증권시장 별로 매일의 그 지분증권의 최종시가의 총액을 그 시장에서 거래되는 모든 종목의 최종시가의 총액을 합한 금액으로 나눈 비율을 1개월간 평균한 비율, 매월 말일을 기준을 산정하며 그 다음 1개월간 적용)이 10% 초과하는 경우에 그 시가총액비중까지 투자하는 행위</p> <p>라. 동일법인 등이 발행한 증권(그 법인 등이 발행한 증권과 관련된 증권예탁증권을 포함한다. 이하 이 목에서 같다)에 투자신탁 자산총액의 25%까지 투자하는 행위로서 다음의 요건을 모두 충족하는 행위</p> <ol style="list-style-type: none"> <li>1) 투자자 보호 및 투자신탁재산의 안정적 운용의 필요성을 고려하여 금융위원회가 정하여 고시하는 법인 등이 발행한 증권에 투자하지 아니할 것</li> <li>2) 투자신탁 자산총액의 50%이상을 다른 동일법인 등이 발행한 증권에 투자신탁 자산총액의 5% 이하씩 각각 나누어 투자할 것. 다만, 제2호가목에 해당하는 증권의 경우에는 30%까지 투자할 수 있고, 제2호 나목에 해당하는 증권의 경우에는 10%까지 투자할 수 있다.</li> </ol>
동일법인 지분증권 투자	이 투자신탁 자산총액으로 동일법인 등이 발행한 지분증권 총수의 10%를 초과하여 투자하는 행위
계열회사발행증권	법시행령 제86조에서 정하는 한도를 초과하여 집합투자업자의 계열회사가 발행한 증권을 취득하는 행위
금전의 차입	<p>가. 집합투자업자는 투자신탁재산을 운용함에 있어서 이 투자신탁의 계산으로 금전을 차입하지 못한다 다만 다음 각호의 어느 하나에 해당하는 경우에는 투자신탁의 계산으로 금전을 차입할 수 있습니다.</p> <ol style="list-style-type: none"> <li>① 법제235조에 따른 수익증권의 환매청구가 대량으로 발생하여 일시적으로 환매대금의 지급이 곤란한 때</li> <li>② 법제191조 및 제201조제4항에 따른 매수청구가 대량으로 발생하여 일시적으로 매수대금의 지급이 곤란한 때</li> </ol> <p>나. "가"에 따라 투자신탁의 계산으로 금전을 차입하는 경우 그 차입금의 총액은 차입 당시 투자신탁 자산총액에서 부채총액을 뺀 가액의 10%를 초과하여서는 아니됩니다</p> <p>다. "가"에 따른 금전차입의 방법, 차입금 상환 전 투자대상자산의 취득 제한 등에 관하여 필요한 사항은 관련법령에 따릅니다.</p>
금전의 대여	집합투자업자는 투자신탁재산을 운용함에 있어서 투자신탁재산 중 금전을 대여하여 서는 아니 됩니다. 다만 법시행령제345조제1항 각 호의 어느 하나에 해당하는 금융 기관에 대한 30일 이내의 단기대출은 할 수 있습니다.
채무보증 및 담보제공	집합투자업자는 투자신탁재산으로 이 집합투자기구 외의 자를 위하여 채무보증 또는 담보제공을 할 수 없습니다.

주) 투자제한에 대한 자세한 내용은 법령 및 신탁계약을 참조하여 주시기 바랍니다.

## 9. 집합투자기구의 투자전략, 위험관리 및 수익구조

### 가. 투자 전략 및 위험관리

#### (1) 주식투자전략

## ① 기본투자전략

이 투자신탁은 산업구조개편에서도 살아남을 수 있는 기술혁신성과 지속가능한 사업모델을 가진 부품, 소재, 장비업체 및 글로벌 경쟁력을 갖춘 기업에 투자하여 수익을 추구할 예정입니다.

## ② 운용프로세스

가. 업종선정기준에 따른 투자 유니버스 구성

- a. 핵심 업종: 반도체, 디스플레이, 자동차, 전기전자, 기계/금속, 기초화학 등의 주요산업 업종
- b. 기타: 부품, 소재, 장비의 경쟁력 강화에 따라 지속성장이 가능한 업종 및 국내 공급망 강화로 동반성장 가능한 업종 등
- c. 글로벌 경쟁력: 독점적 특허권, 기술 등을 소유하였거나, 업종내에서 글로벌 경쟁력을 갖춘 기업 등

나. 종목 선정

투자유니버스 내 기업 중 혁신역량, 사업모델, 기업 밸류에이션 분석을 통한 투자 종목 선정

다. 투자비중 결정

핵심 종목과 주변종목을 구분하여 투자비중 조절 (예시) 핵심종목(50% 이상) + 주변종목 (40% 이하)

전략적 투자비중 결정		
구분	핵심종목(Core)	주변종목(Satellite)
대상기업	<ul style="list-style-type: none"> <li>· 국내 공급망 강화, 동반성장이 가능한 기업</li> <li>· 국산화 수혜 소재/부품/장비 기업</li> <li>· 내수시장에서 선전이 기대되는 기업</li> </ul>	<ul style="list-style-type: none"> <li>· 국내외 시장에서 성장이 전망되는 기업</li> <li>· 경기와 무관한 우량기업</li> </ul>
예상투자비중	50% 이상	40% 이하

※다만, 핵심종목과 주변종목투자비중은 변동성 관리 및 시장상황에 따라 핵심종목 및 주변종목 이외의 종목을 30%이내에서 편입할 수 있습니다.

※ 이 투자신탁의 투자전략이 반드시 달성된다는 보장은 없으며, 시장상황 등에 따라 달라질 수 있습니다.

## (2) 채권투자 전략

- ① 신용도 높은 국공채, 지방채, 특수채 및 은행채에 주로 투자하며 시장상황에 따라 회사채에 투자하여 안정적인 이자수익 확보 추구
- ② Duration(실질만기) 전략: 중장기적 금리 전망에 따라 편입채권의 듀레이션 조정
- ③ 만기 및 섹터 전략: 만기 및 섹터의 저평가, 고평가 여부에 따라 편입비중 조정
- ④ 상대가치전략: 종목별 고평가/저평가 여부에 따라 교체매매

※ 종목선정 및 관리기준

구분	주요 내용
시장분석 (금리전망)	- 경상수지, 재정수지, 인플레이션, 실업률, 주택가격, 환율 등 경제 전반에 영향을 미치는 주요 지표들에 대한 분석

	- 통화량, 외국인 동향, 자금의 이동 등 수급상황에 영향을 미치는 주요 변수들에 대한 분석
수익률 곡선 분석	- 만기별 스프레드 분석
상대가치 분석	- 이종채권간 스프레드 분석

※ 이 투자신탁의 투자전략이 반드시 달성된다는 보장은 없으며, 시장상황 등에 따라 달라질 수 있습니다.

### (3) 비교지수: 없음

이 투자신탁은 관련 주식부분 투자전략(산업구조개편에서도 살아남을 수 있는 기술혁신성과 지속가능한 사업모델을 가진 부품, 소재, 장비업체 및 글로벌 경쟁력을 갖춘 기업의 주식에 투자)으로 인해 특정 비교지수를 산정하기 어렵습니다. 다만, 사후적 운용평가를 위한 참고목적으로 KOSPI\*(30%) + KIS 국고채(02~03Y)\*(65%) + Call Rate(5%)를 참조지수로 활용할 예정입니다. 참조지수는 이 투자신탁의 단순 성과비교를 위한 것으로서 이 투자신탁이 반드시 위의 지수와 동일한 투자대상에 투자하는 것을 의미하지 않습니다. 또한, 수익자에게 상기 참조지수와 동일하거나 유사한 성과를 보장해 주는 것을 의미하는 것은 아닙니다.

- KOSPI: 코스피지수는 유가증권시장에 상장된 보통주를 구성종목으로하여 산출하는 지수로서 유가증권시장에서 형성되는 주가변동을 종합적으로 보여주는 국내 주요경제지표로서 역할을 수행하고 있습니다. 우리나라 최초주가지수는 1964년 1월 4일 최초로 17개 종목을 구성종목으로 수정주가평균방식으로 산출되었으며, 1979년도에 구성종목 수를 35 종목으로 확대하여 한국종합주가지수(KCSPI, Korea Composite Stock Index)로 변경된 바 있습니다. 현행 한국종합주가지수(KOSPI, Korea Composite Stock Price Index)는 시가총액가중방식지수로서 기존의 주가평균방식의 단점을 보완하기 위하여 1983년 1월 4일에 도입하였으며, 한국시장을 대표하는 지수로 널리 활용되고 있습니다.
- KIS 국고채(02~03Y): KIS 채권평가에서 산출 및 발표하는 지수로서 잔존만기 2년~3년의 국고채 종목들로 구성되었으며, 국내 중기 국고채 시장의 전체흐름을 반영하는 지수입니다.

※ 상기의 참조지수는 시장상황 및 투자전략의 변경등에 따라 변경될 수 있으며, 변경 시에는 집합투자업자, 판매회사의 인터넷 홈페이지를 통하여 변경된 참조지수와 변경 사유를 안내할 계획입니다.

### (4) 적극적인 매매전략의 구사여부

이 투자신탁은 신탁재산의 운용에 있어 적극적인 매매전략을 구사하여 수익을 추구합니다. 이러한 적극적인 매매전략은 그렇지 아니한 투자신탁과 비교하여 상대적으로 보다 많은 비용(매매수수료 등)이 발생할 수 있으며 투자신탁의 성과에 영향을 미칠 수 있습니다.

### (5) 위험 관리

#### ① 위험관리방안

- 이 투자신탁은 적정 위험수준 관리를 위해 위험을 '의도한 위험'과 '의도하지 않은 위험'으로 구분합니다. 의도한 위험은 목표 초과수익률 달성에 필요한 위험으로 적정수준으로 유지하는 반면 의도하지 않은 위험은 축소의 대상으로 정의하여 사전적 위험관리를 수행합니다.
- 위험관리를 위해 리스크 분석 시스템을 도입하여 요인별 리스크 기여도를 분석합니다.
- Budgeting조건 하에서 펀드내, 특정업종, 특정종목에 대한 Active Risk한도를 규정하고 이에 대한 변동성을 관리합니다.

## ② 환위험 관리

· 해당사항 없습니다.

※ 이 투자신탁의 위험관리는 작성 시점 현재의 시장상황을 감안하여 작성된 것으로 시장 상황의 변동이나 당사 내부기준의 변경 또는 기타 사정에 의하여 변경될 수 있습니다.

## 나. 수익구조

이 투자신탁은 채권 및 주식에 투자하는 투자신탁으로서, 투자대상의 운용성과에 따라 이익 및 손실이 발생합니다. 이 투자신탁에서 주로 투자한 채권 및 주식의 가치가 상승할 경우, 수익이 발생할 수 있으나, 반대로 채권 및 주식의 가치가 하락할 경우, 투자원금의 손실이 발생할 수 있습니다.

## 10. 집합투자기구의 투자위험

- 이 투자신탁은 원본을 보장하지 않습니다. 따라서 투자원본의 전부 또는 일부에 대한 손실의 위험이 존재하며, 투자금액의 손실 내지 감소의 위험은 전적으로 투자자가 부담합니다. 집합투자업자나 지정참가회사, 판매회사 등 어떤 당사자도 투자손실에 대하여 책임을 지지 아니합니다. 또한, 집합투자증권은 집합투자기구의 운용실적에 따라 손익이 결정되는 실적배당상품으로 예금자보호법에 따라 예금보험공사가 보호하지 아니하며, 특히 예금자보호법의 적용을 받는 은행 등에서 집합투자증권을 매입하는 경우에도 은행예금과 달리 예금자보호법에 따라 예금보험공사가 보호하지 않습니다.
- 다음 투자위험은 작성일 기준으로 중요하다고 판단되는 위험을 기재한 것이며, 발생 가능한 모든 위험을 기재한 것이 아님을 유의하셔야 합니다. 또한, 향후 운용과정 등에서 현재로는 예상하기 어려운 위험이 발생하거나 현재 시점에서는 중요하지 않다고 판단되어 기재에 누락되어 있는 위험의 정도가 커져 그 위험으로부터 심각한 손실이 발생할 수도 있음에 유의하셔야 합니다.

## 가. 일반위험

구 분	투자위험의 주요내용
원본 손실위험	이 집합투자기구는 원본을 보장하지 않습니다. 투자원본의 전부 또는 일부에 대한 손실의 위험이 존재하며 투자금액의 손실 내지 감소의 위험은 전적으로 수익자가 부담합니다. 따라서 집합투자업자나 판매회사 등 어떤 당사자도 투자손실에 대하여 책임을 지지 아니합니다. 집합투자기구의 운용실적에 따라 손익이 결정되는 실적배당상품으로 예금자보호법의 적용을 받지 아니하며 또한 이 집합투자기구는 예금자보호법의 적용을 받는 은행의 예금과 달리 실적에 따른 수익을 취득하므로 은행 등에서 판매하는 경우에도 예금자보호법에 따라 예금보험공사가 보호하지 않습니다.
시장위험	이 집합투자기구는 투자의 직접적인 대상이 되는 주식의 가격 하락 위험에 노출 됩니다. 또한 채권 투자에 대한 이자율 위험에 노출 됩니다. 집합투자재산이 투자 되는 국내 주식 및 채권은 국내외의 경제 상황, 이자율, 거시 경제지표의 변화에 따라 그 가치가 변화하고 또한 개별 기업의 이익 현황, 미래 성장 가능성, 영업 환경 및 재무 상황에 따라 그 가치가 등락하게 됩니다. 이와 같은 시장 위험 요소는 개별 주권 및 채권의 가격을 등락하게 만들 수 있으며 결과적으로 집합투자재산의 가치 하락을 초래할 수 있습니다.
신용위험 및 거래상대방 위험	신용위험은 투자 대상의 신용 상태가 변화할 경우 손실이 발생할 위험을 의미합니다. 투자대상이 국가 및 정부가 발행한 국공채의 경우 신용위험은 매우 작습니



	다. 다만, 일반 기업 등에서 발행한 채권 및 주식의 경우 발행회사나 거래상대방의 영업환경, 재무상황 및 신용상태의 악화 등에 따라 발행회사나 거래상대방의 신용등급 하락, 채무불이행, 부도 등이 발생할 수 있습니다. 이에 따라 환매연기로 인한 기회비용 발생과 함께 투자원금액 손실이 발생할 수 있습니다.
이자율 변동 위험	이 투자신탁에서 투자하는 채권의 가격은 이자율에 영향을 받습니다. 일반적으로 이자율이 하락하면 채권가격이 상승에 의한 자본이득이 발생하고 이자율이 상승하면 채권가격 하락에 의한 자본손실이 발생합니다. 따라서 이자율 상승에 의한 채권가격 하락으로 투자원금액 손실이 발생할 수 있습니다.
채무불이행 위험	이 투자신탁에서 투자하는 채권의 발행주체가 현금흐름의 부족으로 인해 채무를 불이행 할 경우 투자한 채권에 대한 이자와 원금의 손실이 발생해 투자원금액 손실이 발생할 수 있고, 아울러 채권의 이자와 원금 등에 대한 회수완료 기간이 길어짐에 따른 환매연기 등으로 기회비용 또한 발생할 수 있습니다.
신용등급 하락 위험	경제상황이나 해당 종목이 속한 업종의 여건 또는 해당 기업의 영업환경, 재무상황 및 신용상태의 변화에 따라 이 투자신탁에서 투자하는 종목의 신용등급이 하락할 수 있으며, 이는 자산가치의 하락으로 연결될 수 있습니다. 이로 인해, 투자신탁의 손실을 초래할 수 있습니다.

#### 나. 특수위험

구분	투자위험의 주요내용
경제여건 및 시장현황위험	집합투자재산의 운용에 있어 예상치 못한 정치, 경제상황 및 정부의 조치, 세제의 변경 등에 따라 집합투자재산 운용 및 투자자의 수익에 영향을 미칠 수 있습니다.
주식가격 변동위험	주식의 가치는 일반적으로 발행회사 고유의 위험뿐만 아니라 여러 가지 거시경제지표의 변화에 따라서도 급변할 수 있습니다. 특히 주식은 다른 여타의 자산보다 그 변동성이 큰 특징이 있으며, 이로 인해 주식투자 시에는 투자원금의 손실 가능성이 매우 큰 위험이 있습니다.
집중투자에 따른 위험(종목)	이 투자신탁은 법령이 허용하는 한도 내에서 소수 종목에 선별적으로 집중 투자할 수 있으며, 이에 따라 변동성 및 일부 종목의 투자신탁에 미치는 영향력이 동일 유형의 투자신탁 혹은 해당 시장에 비하여 상대적으로 클 수 있습니다.
집중투자에 따른 위험(섹터)	이 투자신탁은 일부 산업에 속하는 증권에 선별적으로 집중 투자할 수 있으며, 이에 따라 변동성 및 투자한 특정 섹터의 위험이 미치는 영향력이 동일유형의 일반적인 투자신탁 혹은 해당 시장에 비하여 상대적으로 클 수 있습니다.
부도자산 등의 평가위험	이 투자신탁이 보유한 자산 중 해당 자산 발행사의 부도, 화의신청, 회사정리절차 개시신청 또는 파산절차 진행등으로 인해 원리금의 전부 또는 일부의 회수가 곤란하여 부도채권 또는 부실자산으로 분류가 될 수 있습니다. 이러한 경우 자산 상각을 하게 되며, 이는 해당 자산의 가치가 하락하여 투자신탁의 손실을 초래할 수 있음을 의미합니다. 이런 자산상각에 따른 평가액은 계속 지속되는 것은 아니며 이후 발행사의 회생에 따라 해당 자산의 가치가 다시 상승할 수 있으며 또는 발생사의 청산에 따라 해당 자산의 가치가 소멸 될 수도 있습니다.

#### 다. 기타위험

구분	투자위험의 주요내용
유동성 위험	증권시장규모 등을 감안할 때 거래량이 풍부하지 못한 종목에 투자할 경우 투자



	대상종목의 유동성 부족에 따른 현금성의 결여가 투자신탁재산 가치의 하락을 초래할 위험이 발생할 수 있습니다.
환매연기위험	신탁재산의 운용에 있어 예상치 못한 정치, 경제상황 및 정부의 조치, 세제의 변경 등에 따라 신탁재산 운용에 영향을 미칠 수 있으며 특별한 사유로 인하여 환매가 연기될 수 있습니다. 환매가 연기되는 사유에 대해서는 본 투자설명서 '제 2 부. 집합투자기구에 관한 사항'의 '11. 매입, 환매, 전환기준'을 참고하시기 바랍니다.
운용실무상 위험	집합투자업자는 운용실무상 오류를 최소화하기 위해 최선의 노력을 경주할 것이나, 예금이나 보험과는 달리 집합투자기구 운용구조는 복잡한 결제과정 및 현금 운용과정으로 이루어져 있기 때문에 주문 및 결제상 오류 등이 뜻하지 않게 발생할 수 있습니다. 이러한 운용실무상 오류는 기준가격 오류의 원인이 되기도 합니다.(집합투자업자 등은 귀책사유가 있는 경우 이를 배상할 책임이 있습니다)
투자신탁 해지 위험	<p>다음 각 호의 경우 이 집합투자기구는 해지될 수 있습니다. (임의 해지)</p> <ol style="list-style-type: none"> <li>1. 수익자 전원이 동의한 경우</li> <li>2. 수익증권 전부에 대한 환매의 청구를 받아 신탁계약을 해지하려는 경우</li> <li>3. 투자신탁을 설정한 후 1년 경과시점에서 설정원본이 50억원 미만 인 경우</li> <li>4. 투자신탁을 설정하고 1년이 경과한 이후 1개월간 계속하여 투자 신탁의 설정원본이 50억원 미만인 경우</li> </ol> <p>특히, 상기 3, 4의 경우 집합투자업자는 투자자의 동의 없이 이 투자신탁을 해지할 수 있으며, 집합투자업자는 1개월 이내에 해지, 합병 및 모자형 전환, 존속 등 처리계획을 신탁업자와 협의하여 정할 수 있습니다.</p> <p>다음 각 호의 경우 집합투자업자는 지체 없이 투자신탁을 해지하여야 합니다. (의무 해지)</p> <ol style="list-style-type: none"> <li>1. 신탁계약에서 정한 신탁계약기간의 종료</li> <li>2. 수익자총회의 투자신탁 해지 결의</li> <li>3. 투자신탁의 피흡수합병</li> <li>4. 투자신탁의 등록 취소</li> <li>5. 수익자의 총수가 1인이 되는 경우. 다만, 건전한 거래질서를 해할 우려가 없는 경우로서 관련법령에서 정하는 경우는 제외</li> </ol>
세금 관련 위험	<p>투자에 따른 손익에 대한 세금부과 방법이나 기준은 정부의 정책적 판단 등에 의해 변경될 수 있으며, 특히 투자자의 지위에 따라 각기 다른 과세기준이 적용될 수 있습니다. 따라서, 과세에 관한 사항은 투자자 본인의 재산상태 등을 고려하시어 반드시 세무전문가의 조언 등 추가적인 확인을 권장합니다.</p> <p>과세당국에서 인식하는 투자에 따른 손익은 세금을 내야 하는 과세대상자산에서 발생한 손익과 세금을 내지 않아도 되는 비과세대상자산에서 발생한 손익으로 구분할 수 있습니다. 여기서 비과세손익은 수익이 있더라도 세금이 부과되지 않는다는 의미이기도 하지만 손해를 보더라도 이를 손실로 인정하지 않는다는 의미이기도 합니다. 이에 따라 비과세대상자산에서 손실을 본 경우라도 과세대상자산에서는 발생한 수익이 있다면 결과적으로 전체 투자결과가 손실이 발생한 경우라도 세금을 내야 하는 상황이 발생할 수 있습니다.</p> <p>*과세대상자산의 예: 해외투자시 환차손익, 채권투자시 이자수익 등 *비과세대상자산의 예: 국내 상장주식 매매차익 등</p>

※ 상기의 투자위험은 작성시점에서 중요하다고 판단되는 위험을 기재한 것이며, 발생 가능한 모든 위험을 기재한 것이 아님을 유의하여야 합니다. 또한, 향후 운용과정 등에서 현재로는 예상하기 어려운 위험이 발생하거나 현재 시점에서는 중요하지 않다고 판단되어 기재에 누락되어 있는 위험의 정도가 커져 그 위험으로부터 심각한 손실이 발생할 수도 있음을 유의하시기 바랍니다.

#### 라. 이 집합투자기구에 적합한 투자자 유형

- 이 투자신탁은 투자대상자산의 종류 및 위험도 기준에 의해 **6등급 중 4등급에 해당되는 수준(보통 위험 수준)**의 투자위험을 지니고 있습니다.
- 추후 이 투자신탁의 설정기간이 3년이 경과하고 특별한 사유가 없는 한 '최직근 결산일 기준 과거 3년간 수익률 변동성'을 기준으로 투자위험 등급을 재산정하여 수익률 변동성 기준으로 위험등급을 부여할 예정이며, 이 경우 투자위험 등급은 변경될 수 있습니다. 이 경우 투자신탁의 위험등급은 운용실적 및 시장상황 등에 따라 변경될 수 있다는 점을 유의하여주시기 바랍니다.

※ 자세한 사항은 하단의 분류표를 참조하시기 바랍니다 ※

등급	등급 분류기준
<b>1등급</b> (매우 높은 위험)	① 레버리지 등 수익구조가 특수하여 투자시 주의가 필요한 집합투자기구 ② 최대손실률이 20%를 초과하는 파생결합증권에 주로 투자하는 집합투자기구 ③ 기타 이와 유사한 위험수준을 갖는 집합투자기구
<b>2등급</b> (높은 위험)	① 고위험자산에 80% 이상 투자하는 집합투자기구 ② 기타 이와 유사한 위험수준을 갖는 집합투자기구
<b>3등급</b> (다소 높은 위험)	① 고위험자산에 80% 미만으로 투자하는 집합투자기구 ② 최대손실률이 20% 이하인 파생결합증권에 주로 투자하는 집합투자기구 ③ 기타 이와 유사한 위험수준을 갖는 집합투자기구
<b>4등급</b> (보통 위험)	① 고위험자산에 50% 미만으로 투자하는 집합투자기구 ② 중위험자산에 최소 60% 이상 투자하는 집합투자기구 ③ 기타 이와 유사한 위험수준을 갖는 집합투자기구
<b>5등급</b> (낮은 위험)	① 저위험자산에 최소 60% 이상 투자하는 집합투자기구 ② 수익구조상 원금보존추구형 파생결합증권에 주로 투자하는 집합투자기구 ③ 기타 이와 유사한 위험수준을 갖는 집합투자기구
<b>6등급</b> (매우 낮은 위험)	① 단기금융집합투자기구(MMF) ② 단기 국공채 등에 주로 투자하는 집합투자기구 ③ 기타 이와 유사한 위험수준을 갖는 집합투자기구

1. "고위험자산"은 주식, 상품, REITs, 투기등급채권(BB+등급 이하), 파생상품 및 이와 유사한 수준의 위험을 갖는 자산
2. "중위험자산"은 채권(BBB-등급 이상), CP(A3등급 이상), 담보부 대출 및 대출채권 및 이와 유사한 수준의 위험을 갖는 자산
3. "저위험자산"은 국공채, 지방채, 회사채(A-등급 이상), CP(A2-등급 이상), 현금성 자산 및 이와 유사한 수준의 위험을 갖는 자산
4. 해외투자펀드는 국내펀드 분류기준을 준용하되 환헤지여부, 투자국가 등을 고려하여 필요시 위험등급을 조정할 수 있음

주1) NH-Amund자산운용은 운용중인 펀드의 위험수준을 매우 높은 위험 수준(1등급)부터 매우 낮은 위험 수준(6등급)까지 6단계로 분류하고 있습니다.

※설정된 후 3년이 경과하지 않은 집합투자기구는 추후 실제 수익률 변동성으로 등급분류기준이 변경되면서 위험등급이 변경될 수 있습니다.

※ 상기의 투자위험등급은 집합투자업자의 분류기준에 의한 등급으로, 판매회사에서 제시하는 위험등급과는 상이할 수 있습니다. 따라서, 이 투자신탁을 가입하시기 전에 해당 판매회사의 투자위험등급을 확인하시기 바랍니다.

## 11. 매입, 환매, 전환기준

### 가. 매입

#### (1) 매입방법

이 투자신탁의 수익증권은 모집기간 중 판매회사 영업일에 영업시간 중 판매회사 창구에서 직접 매입신청을 하실 수 있습니다. 다만, 판매회사에서 온라인 판매를 개시하는 경우, 온라인을 통해 매입도 가능합니다. 또한 이 투자신탁의 매입시 자동이체를 통한 자금납입이 가능함을 알려드립니다.

#### (2) 종류별 가입자격

이 투자신탁의 가입가능한 수익증권의 종류 및 가입자격은 다음과 같습니다.

종류	가입자격
수수료선취-오프라인 (A)	제한없음(선취판매수수료 부과)
수수료선취-온라인 (Ae)	온라인(On-Line)계좌를 이용하여 수익증권에 가입하고자 하는 투자자(선취판매수수료 부과)
수수료선취-오프라인-무권유저비용 (AG)	투자자문업자로부터 투자자문을 받고 그 결과에 따라 집합투자기구의 매수를 요청하는 등 금융기관등으로부터 별도의 투자권유 없이 집합투자기구를 매수하는 수익자(선취판매수수료 부과)
수수료미징구-오프라인 (C)	제한없음
수수료미징구-온라인 (Ce)	온라인 (On-Line)계좌를 이용하여 수익증권에 가입하고자 하는 투자자
수수료미징구-오프라인-무권유저비용 (CG)	투자자문업자로부터 투자자문을 받고 그 결과에 따라 집합투자기구의 매수를 요청하는 등 금융기관등으로부터 별도의 투자권유 없이 집합투자기구를 매수하는 수익자
수수료미징구-오프라인-기관 (Cf)	법 시행령 제10조제2항 및 금융투자업규정 제1-4조에서 정하는 기관투자자 또는 국가재정법에 따른 기금(외국의 법령상 이에 준하는 자를 포함), 최초 가입시 100억원 이상 매입한 개인이거나 최초 가입시 500억원 이상 매입한 법인
수수료미징구-오프라인-고액 (Ci)	최초가입시 10억원 이상 매입한 개인이거나 최초가입시 50억원 이상 매입한 법인
수수료미징구-오프라인-랩 (Cw)	판매회사의 일임형 Wrap 계좌를 보유한 자 혹은 개인종합자산관리계좌(ISA)를 보유한 자, 법 제 105 조의 규정에 의해 신탁재산을 운용하는 신탁업자, 보험업법 제 108 조의 규정에 의한 특별계정의 신탁업자, 법에 의한 집합투자기구(외국법령에 의한 것으로서 집합투자기구의 성질을 가진 것을 포함)
수수료미징구-오프라인-개인연금 (C-P1(연금저축))	소득세법 제 20 조의 3 및 소득세법시행령 제 40 조의 2 에 따른 연금저축계좌를 통하여 가입한 경우
수수료미징구-온라인-개인연금 (C-P1e(연금저축))	소득세법 제 20 조의 3 및 소득세법 시행령 제 40 조의 2 에 따른 “연금저축계좌”의 가입자로서, 온라인(On-Line)계좌를 이용하여 이 수익증권에 가입하고자 하는 투자자
수수료미징구-오프라인-퇴직연금 (C-P2(퇴직연금))	근로자퇴직급여보장법에 의한 퇴직연금 가입자 및 퇴직연금 사업자

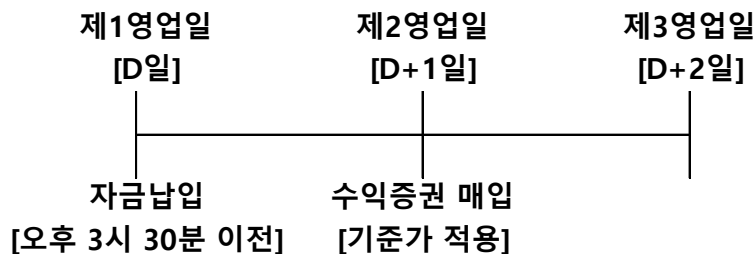
수수료미징구-온라인-퇴직연금 (C-P2e(퇴직연금))	근로자퇴직급여보장법에 의한 퇴직연금 가입자 및 퇴직연금 사업자로서, 온라인(On-Line)계좌를 이용하여 이 수익증권에 가입하고자 하는 투자자
수수료후취-온라인슈퍼 (S)	집합투자증권에 한정하여 투자중개업 인가를 받은 회사(겸영금융투자업자는 제외한다)가 개설한 온라인 판매시스템에 회원으로 가입한 자(후취판매수수료 징구)
수수료미징구-온라인슈퍼-개인연금 (S-P1(연금저축))	집합투자증권에 한정하여 투자중개업 인가를 받은 회사(겸영금융투자업자는 제외한다)가 개설한 온라인 판매시스템에 회원으로 가입한 자로서 소득세법 제 20 조의 3 및 소득세법시행령 제 40 조의 2 에 따른 연금저축계좌를 통하여 가입한자(판매수수료가 부과되지 않는 수익증권)
수수료미징구-온라인슈퍼-퇴직연금 (S-P2(퇴직연금))	집합투자증권에 한정하여 투자중개업 인가를 받은 회사(겸영금융투자업자는 제외한다)가 개설한 온라인 판매시스템에 회원으로 가입한 자로서 근로자퇴직급여보장법에 의한 퇴직연금 가입자 및 퇴직연금 사업자인 경우 (판매수수료가 부과되지 않는 수익증권)

### (3) 매입시 적용되는 기준가격

매입청구 시 적용되는 기준가격은 아래와 같으며, 기준시점은 판매회사의 전산시스템에 의하여 거래전표에 표시된 시간으로 구분하여 처리합니다.

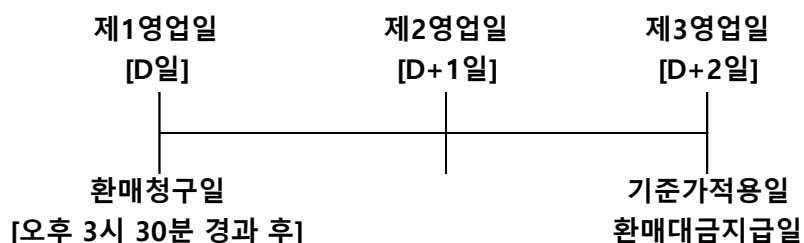
가. 오후 3 시 30 분 이전에 자금을 납입한 경우:

납입일(D 일)의 다음 영업일(D+1 일)에 공고되는 기준가격을 적용



나. 오후 3 시 30 분 경과 후에 자금을 납입한 경우:

납입일(D 일)로부터 제 3 영업일(D+2 일)에 공고되는 기준가격을 적용



※기준시점은 판매회사의 전산시스템에 의하여 거래전표에 표시된 시간으로 구분하여 처리합니다.

### (4) 매입청구의 취소(정정)

투자신탁 매입청구의 취소(정정)는 매입청구를 한 당일에 한하여 판매회사 영업점의 영업시간 중에 가능합니다. 다만, 15 시 30 분 이전 매입청구를 한 경우에는 15 시 30 분 이전에 매입청구의 취소(정정)가 가능합니다.

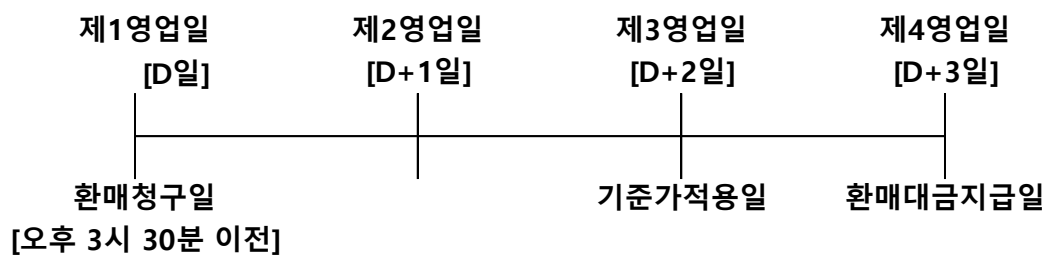
**나. 환매****(1) 환매방법**

이 투자신탁의 수익증권은 판매회사 영업일의 영업시간 중 판매회사 창구에서 직접 환매청구 하실 수 있습니다. 다만, 판매회사가 해산·허가취소, 업무정지 등의 사유(이하 “해산 등”)로 인하여 환매청구에 응할 수 없는 경우에는 집합투자업자에게 직접 청구할 수 있으며, 집합투자업자가 해산 등으로 인하여 환매에 응할 수 없는 경우에는 신탁업자에게 직접 청구할 수 있습니다.

**(2) 환매청구시 적용되는 기준가격**

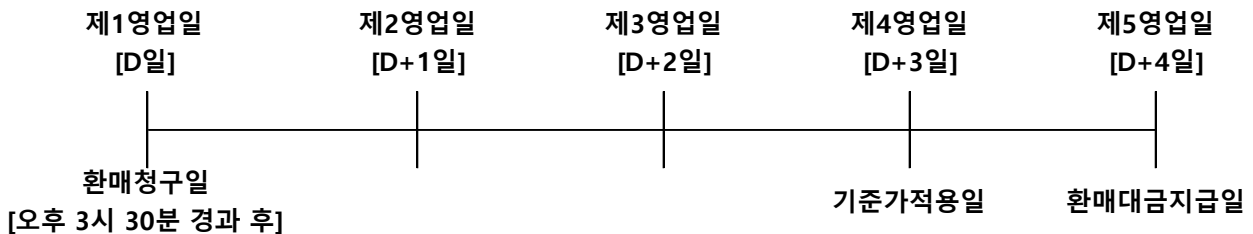
가. 오후 3시 30분 이전 환매를 청구하는 경우:

환매를 청구한 날로부터 제 3 영업일에 공고되는 기준가격을 적용하여 제 4 영업일에 관련세금 등을 공제한 후 환매대금을 지급합니다.



나. 오후 3시 30분 경과 후 환매를 청구하는 경우:

환매를 청구한 날로부터 제 4 영업일에 공고되는 기준가격을 적용하여 제 5 영업일에 관련세금 등을 공제한 후 환매대금을 지급합니다.



※ 기준시점은 판매회사의 전산시스템에 의하여 거래전표에 표시된 시간으로 구분하여 처리합니다.

**(3) 환매수수료**

이 투자신탁은 환매수수료를 부과하지 아니 합니다.

**(4) 환매청구의 취소(정정) 등**

투자신탁 환매청구의 취소(정정)는 환매청구를 한 당일에 한하여 판매회사 영업점의 영업시간 중에 가능합니다. 다만, 15시 30분 이전 환매청구를 한 경우에는 15시 30분 이전 환매청구의 취소(정정)가 가능합니다.

**(5) 수익증권의 일부 환매**

수익자는 보유한 수익권 좌수 중 일부에 대하여 환매를 청구할 수 있습니다.

**(6) 수익증권의 환매제한**

집합투자업자는 다음과 같은 경우에는 환매청구에 응하지 아니할 수 있습니다.

- 가. 수익자 또는 질권자로서 권리를 행사할 자를 정하기 위하여 일정한 날을 정하여 수익자명부에 기재된 수익자 또는 질권자를 그 권리를 행사할 수익자 또는 질권자로 보도록 한 경우로서 이 일정한 날의 제2영업일 전일(수익자가 15시 30분 경과 후에 환매청구를 한 경우 제3영업일 전일)과 그 권리를 행사할 날까지의 사이에 환매청구를 한 경우
- 나. 법령 또는 법령에 의한 명령에 의하여 환매가 제한되는 경우

### (7) 수익증권의 환매연기

법령과 집합투자계약에서 정한 사유로 인하여 환매일에 수익증권을 환매할 수 없게 된 경우에는 집합투자업자는 수익증권의 환매를 연기할 수 있습니다. 환매가 연기된 경우 집합투자업자는 지체 없이 환매연기 사유\* 및 수익자총회 개최 등 향후 처리계획을 수익자 및 판매회사에게 통지하여야 합니다.

#### <<환매연기사유>>

- 집합투자신탁재산의 처분이 불가능하여 사실상 환매에 응할 수 없는 경우로서 다음 어느 하나에 해당하는 경우
  - 뚜렷한 거래부진 등의 사유로 투자신탁재산을 처분할 수 없는 경우
  - 증권시장이나 해외 증권시장의 폐쇄·휴장 또는 거래정지, 그 밖에 이에 준하는 사유로 투자신탁 재산을 처분할 수 없는 경우
  - 천재지변, 그 밖에 이에 준하는 사유가 발생한 경우
- 수익자간의 형평성을 해칠 염려가 있는 경우로서 다음 어느 하나에 해당하는 경우
  - 부도발생 등으로 인하여 투자신탁재산을 처분하여 환매에 응하는 경우에 다른 수익자의 이익을 해칠 염려가 있는 경우
  - 투자신탁재산에 속하는 자산의 시가가 없어서 환매청구에 응하는 경우에 다른 수익자의 이익을 해칠 염려가 있는 경우
  - 대량의 환매청구에 응하는 것이 수익자간의 형평성을 해칠 염려가 있는 경우
- 환매를 청구받거나 요구받은 판매회사·집합투자업자·신탁업자 등이 해산등으로 인하여 수익증권을 환매할 수 없는 경우
- 그 밖에 위의 사유들에 준하는 경우로서 금융위원회가 환매연기가 필요하다고 인정한 경우

### (8) 수익증권의 부분환매

집합투자업자는 신탁재산의 일부가 환매연기사유에 해당하는 경우 그 일부에 대하여는 환매를 연기하고 나머지에 대하여는 수익자가 보유하고 있는 수익증권의 지분에 따라 환매에 응할 수 있습니다. 환매연기사유에 해당하거나 수익자총회(환매연기총회)에서 부분환매를 결의하는 경우 환매연기자산에 해당하지 아니하는 자산에 대하여는 수익자가 보유하는 수익증권의 지분에 따라 환매에 응할 수 있습니다.

#### 다. 전환

해당사항 없습니다.

## 12. 기준가격 산정기준 및 집합투자재산의 평가

### 가. 기준가격의 산정 및 공시

구 분	내 용
-----	-----

산정방법	당일에 공고되는 기준가격은 그 직전일의 대차대조표상에 계상된 투자신탁의 자산총액에서 부채총액을 차감한 금액(이하 "순자산총액"이라 합니다)을 직전일의 수익증권 총좌수로 나누어 산출하며, 1,000좌 단위로 원미만 셋째자리에서 4사5입하여 원미만 둘째자리까지 계산합니다. ※ 투자신탁을 최초로 설정하는 날의 기준가격은 1좌를 1원으로 하여 1,000원으로 공고합니다.
산정주기	기준가격은 매일 산정합니다.
공시주기	산정된 기준가격을 매일 공고·게시합니다. 다만, 공휴일, 국경일 등은 기준가격이 공시되지 않습니다.
공시방법 및 장소	1좌 단위로 원미만 셋째자리에서 4사5입하여 원미만 둘째자리로 계산하여 판매회사 영업점에 공고·게시 또는 자산운용회사 인터넷 홈페이지(www.nh-amundi.com) 및 금융투자협회 홈페이지(www.kofia.or.kr)에 게시합니다.

주1) 이 투자신탁은 펀드간 판매보수가 차등 적용되는 종류형 집합투자기구로서 각 종류간에 기준가격이 차이가 날 수 있습니다.

주2) 공휴일, 국경일 등은 기준가격이 공시되지 않으며 해외의 자산에 투자하는 펀드의 경우 기준가격이 산정, 공시되지 않는 날에도 해외시장의 거래로 인한 자산의 가격변동으로 인하여 펀드재산 가치가 변동될 수 있습니다.

#### 나. 집합투자재산의 평가방법

- 집합투자재산의 평가는 관련법령 및 규정에서 정하는 바에 의하여 시가에 따라 평가하되, 평가일 현재 신뢰할 만한 시가가 없는 경우에는 관련법령 및 규정에 의한 공정가액으로 평가할 수 있습니다.
- 집합투자업자는 집합투자재산의 평가업무를 수행하기 위하여 관련법령 및 규정에 의한 방법에 따라 평가위원회(집합투자재산평가위원회)를 구성·운영합니다. 또한, 집합투자업자는 집합투자재산에 대한 평가가 공정하고 정확하게 이루어질 수 있도록 집합투자재산을 보관·관리하는 신탁업자의 확인을 받아 다음의 사항이 포함된 집합투자재산의 평가와 절차에 관한 기준(집합투자재산평가기준)을 마련하여야 합니다.
  - ① 집합투자재산 평가위원회의 구성 및 운영에 관한 사항
  - ② 집합투자재산의 평가의 일관성 유지에 관한 사항
  - ③ 집합투자재산의 종류별로 해당 재산의 가격을 평가하는 채권평가회사를 두는 경우 그 선정 및 변경과 해당 채권평가회사가 제공하는 가격의 적용에 관한 사항 등
- 집합투자재산에 속하는 자산은 그 종류별로 다음의 기준에 근거하여 평가합니다.

구 분	내 용
상장증권	평가기준일에 증권시장(해외증권시장을 포함)에서 거래된 최종시가
장내파생상품 및 해외장내파생상품	그 장내파생상품이 거래되는 파생상품시장에서 공표하는 가격
채무증권	1. 평가기준일이 속하는 달의 직전 3월간 계속 매월 10일 이상 증권시장에서 시세가 형성된 채무증권의 경우) 평가기준일에 증권시장에서 거래된 최종시가를 기준으로 2 이상의 채권평가회사가 제공하는 가격정보를 기초로 한 가격 2. 해외 증권시장에서 시세가 형성된 채무증권의 경우에는 둘 이상의 채권평가회사가 제공하는 가격정보를 기초로 한 가격
평가일 현재 신뢰할 만한 시가가 없는 경우	집합투자재산에 속한 자산의 종류별로 아래의 사항을 고려하여 집합투자재산평가위원회가 관련법령에 따라 충실의무를 준수하고 평가의 일관성을 유지하여 평가한 가격 1. 투자대상자산의 취득가격 2. 투자대상자산의 거래가격

	3. 투자대상자산에 대하여 아래의 자가 제공한 가격 (1) 채권평가회사 (2) "공인회계사법"에 따른 회계법인 (3) 신용평가업자 (4) "부동산 가격공시 및 감정평가에 관한 법률"에 따른 감정평가업자 (5) 인수업을 영위하는 투자매매업자 (6) (1)~(5)에 준하는 자로서 관련 법령에 따라 허가·인가·등록 등을 받은 자 (7) (1)~(6)에 준하는 외국인 4. 환율 5. 집합투자증권의 기준가격
--	---

### 13. 보수 및 수수료에 관한 사항

- 이 투자신탁은 운용 및 판매 등의 대가로 수수료 및 보수를 지급하게 되며, 가입 자격에 따라 아래와 같이 보수 및 수수료 등의 차이가 있습니다.
- 이 투자신탁의 투자자는 판매보수와 관련하여 수익증권의 판매회사(투자매매업자 또는 투자중개업자)로부터 해당 투자신탁의 투자자에게 지속적으로 제공하는 용역의 대가에 관한 내용이 기재된 자료를 교부받고 설명 받으셔야 합니다.

#### 가. 투자자에게 직접 부과되는 수수료

구분	수수료율			
	선취판매 수수료	후취판매 수수료	환매 수수료	전환 수수료
수수료선취-오프라인 (A)	0.5% 이내	-	-	-
수수료선취-온라인 (Ae)	0.25%이내	-		
수수료선취-오프라인-무권유저비용 (AG)	0.25%이내	-		
수수료미징구-오프라인 (C)	-	-		
수수료미징구-온라인 (Ce)	-	-		
수수료미징구-오프라인-무권유저비용 (CG)	-	-		
수수료미징구-오프라인-기관 (Cf)	-	-		
수수료미징구-오프라인-고액 (Ci)	-	-		
수수료미징구-오프라인-랩 (Cw)	-	-		
수수료미징구-오프라인-개인연금 (C-P1(연금저축))	-	-		
수수료미징구-온라인-개인연금 (C-P1e(연금저축))	-	-		
수수료미징구-오프라인-퇴직연금 (C-P2(퇴직연금))	-	-		
수수료미징구-온라인-퇴직연금 (C-P2e(퇴직연금))	-	-		
수수료후취-온라인슈퍼 (S)	-	3년미만 환매 시		



		환매금액의 0.15%이내		
수수료미징구-온라인슈퍼-개인연금 (S-P1(연금저축))	-	-		
수수료미징구-온라인슈퍼-퇴직연금 (S-P2(퇴직연금))	-	-		
	매입시	환매시	환매시	전환시

주1) 선취판매수수료는 수익자가 최초 매입하는 Class A, Class Ae 및 Class AG 수익증권에 한하여 부과되며 상기의 판매수수료를 이내 에서 판매회사별로 차등 적용할 수 있고, 판매회사가 판매수수료를 달리 정하거나 변경하는 경우에는 그 적용일 전영업일까지 집합투자업자 및 한국금융투자협회에 통보하여야 합니다. 해당 내용은 집합투자업자, 수익증권을 판매한 판매회사 및 한국금융투자협회의 인터넷 홈페이지를 이용하여 공시하여야 합니다.

주2) 후취판매수수료는 Class S 수익증권에 한하여 수익증권을 환매하는 시점에 부과되며 상기의 후취판매수수료를 이내에서 판매회사별로 차등 적용할 수 있고, 판매회사가 판매수수료를 달리 정하거나 변경하는 경우에는 그 적용일 전영업일까지 집합투자업자 및 한국금융투자협회에 통보하여야 합니다. 해당 내용은 집합투자업자, 수익증권을 판매한 판매회사 및 한국금융투자협회의 인터넷 홈페이지를 이용하여 공시하여야 합니다.

주3) 상기 표의 '가입자격'에 관한 사항은 "투자설명서의 제2부 집합투자기구에 관한 사항 중 11. 매입, 환매, 전환기준의 (2) 종류별 가입자격을 참조하시기 바랍니다.

#### 나. 집합투자기구에 부과되는 보수 및 비용

명칭 (클래스)	지급비율(연간, %)								
	집합투자 업자보수	판매회사 보수	신탁업자 보수	일반사무 관리 회사보수	총보수	기타비용	총보수· 비용	동종 유형 총보수	증권거래 비용
수수료선취-오프라인 (A)	0.25	0.3	0.02	0.015	0.585	<u>0.0115</u>	<u>0.5965</u>	<u>0.7800</u>	<u>0.1616</u>
수수료선취-온라인 (Ae)	0.25	0.15	0.02	0.015	0.435	<u>0.0109</u>	<u>0.4459</u>	<u>0.5400</u>	<u>0.1624</u>
수수료선취-오프라인- 무권유저비용 (AG)	0.25	0.24	0.02	0.015	0.525	<u>0.0128</u>	<u>0.5378</u>	-	<u>0.4599</u>
수수료미징구-오프라인 (C)	0.25	0.5	0.02	0.015	0.785	<u>0.0105</u>	<u>0.7955</u>	<u>1.1400</u>	<u>0.1718</u>
수수료미징구-온라인 (Ce)	0.25	0.25	0.02	0.015	0.535	<u>0.0114</u>	<u>0.5464</u>	<u>0.7400</u>	<u>0.1634</u>
수수료미징구- 오프라인-무권유저비용 (CG)	0.25	0.41	0.02	0.015	0.695	<u>0.0128</u>	<u>0.7078</u>	-	<u>0.4599</u>
수수료미징구- 오프라인-기관 (Cf)	0.25	0.01	0.02	0.015	0.295	<u>0.0092</u>	<u>0.3042</u>	-	<u>0.4599</u>
수수료미징구- 오프라인-고액 (Ci)	0.25	0.03	0.02	0.015	0.315	<u>0.0128</u>	<u>0.3278</u>	-	<u>0.4599</u>
수수료미징구- 오프라인-랩 (Cw)	0.25	0	0.02	0.015	0.285	<u>0.0128</u>	<u>0.2978</u>	-	<u>0.4599</u>
수수료미징구- 오프라인-개인연금 (C- P1(연금저축))	0.25	0.29	0.02	0.015	0.575	<u>0.0117</u>	<u>0.5867</u>	-	<u>0.1542</u>

수수료미징구-온라인-개인연금 (C-P1e(연금저축))	0.25	0.145	0.02	0.015	0.43	<u>0.0114</u>	<u>0.4414</u>	-	<u>0.1581</u>
수수료미징구-오프라인-퇴직연금 (C-P2(퇴직연금))	0.25	0.26	0.02	0.015	0.545	<u>0.0128</u>	<u>0.5578</u>	-	<u>0.1607</u>
수수료미징구-온라인-퇴직연금 (C-P2e(퇴직연금))	0.25	0.13	0.02	0.015	0.415	<u>0.0125</u>	<u>0.4275</u>	-	<u>0.1439</u>
수수료후취-온라인슈퍼(S)	0.25	0.18	0.02	0.015	0.465	<u>0.0128</u>	<u>0.4778</u>	-	<u>0.4599</u>
수수료미징구-온라인슈퍼-개인연금 (S-P1(연금저축))	0.25	0.12	0.02	0.015	0.405	<u>0.0128</u>	<u>0.4178</u>	-	<u>0.4599</u>
수수료미징구-온라인슈퍼-퇴직연금 (S-P2(퇴직연금))	0.25	0.11	0.02	0.015	0.395	<u>0.0128</u>	<u>0.4078</u>	-	<u>0.4599</u>
<b>지급시기</b>	매 3 개월 후급,투자신탁의 일부 또는 전부해지시					사유발생시	-	-	사유발생시

주1) 기타비용은 이 투자신탁에서 경상적, 반복적으로 지출되는 비용(증권거래비용 및 금융비용 제외) 등에 해당하는 것으로 회계기간이 경과한 경우에는 직전 회계연도의 기타비용 비율을 추정치로 사용하며, 회계기간이 경과하지 아니한 경우에는 작성일까지의 기타비용을 연환산하여 추정치로 사용하므로 실제 비용은 이와 상이할 수 있습니다. [직전 회계연도 : 2020.02.10 ~ 2021.02.09]

주2) 증권거래비용은 회계기간이 경과한 경우에는 직전 회계연도의 증권거래비용 비율을 추정치로 사용하며, 회계기간이 경과하지 아니한 경우에는 작성일까지의 증권거래비용 비율을 연환산하여 추정치로 사용하므로 실제 비용은 이와 상이할 수 있습니다. [직전 회계연도 : 2020.02.10 ~ 2021.02.09]

주3) 총보수·비용 비율은 이 투자신탁에서 지출되는 보수와 기타비용 총액을 순자산 연평잔액(보수·비용 차감후 기준)으로 나누어 산출합니다.

주4) '동종유형 총보수'는 한국금융투자협회에서 공시하는 동종유형 집합투자기구 전체의 평균 총보수비용을 의미합니다.(전월말 기준)

#### <1,000만원을 투자할 경우 투자자가 부담하게 되는 수수료 및 보수·비용>

클래스 (종류)	투자기간	1 년후	2 년후	3 년후	5 년후	10 년후
수수료선취-오프라인(A)	판매수수료 및 보수·비용	<u>111</u>	<u>174</u>	<u>240</u>	<u>381</u>	<u>790</u>
수수료선취-온라인(Ae)	판매수수료 및 보수·비용	<u>71</u>	<u>118</u>	<u>168</u>	<u>274</u>	<u>585</u>
수수료선취-오프라인-무권유저비용(AG)	판매수수료 및 보수·비용	<u>80</u>	<u>137</u>	<u>197</u>	<u>325</u>	<u>698</u>
수수료미징구-오프라인(C)	판매수수료 및 보수·비용	<u>82</u>	<u>166</u>	<u>255</u>	<u>443</u>	<u>987</u>
수수료미징구-온라인(Ce)	판매수수료 및 보수·비용	<u>56</u>	<u>114</u>	<u>176</u>	<u>306</u>	<u>686</u>
수수료미징구-오프라인-무권유저비용(CG)	판매수수료 및	<u>73</u>	<u>148</u>	<u>227</u>	<u>395</u>	<u>882</u>

	보수·비용					
수수료미징구-오프라인-기관(Cf)	판매수수료 및 보수·비용	<u>31</u>	<u>64</u>	<u>98</u>	<u>171</u>	<u>387</u>
수수료미징구-오프라인-고객(Ci)	판매수수료 및 보수·비용	<u>34</u>	<u>69</u>	<u>106</u>	<u>184</u>	<u>416</u>
수수료미징구-오프라인-랩(Cw)	판매수수료 및 보수·비용	<u>31</u>	<u>62</u>	<u>96</u>	<u>168</u>	<u>379</u>
수수료미징구-오프라인-개인연금(C-P1(연금저축))	판매수수료 및 보수·비용	<u>60</u>	<u>123</u>	<u>188</u>	<u>328</u>	<u>735</u>
수수료미징구-온라인-개인연금(C-P1e(연금저축))	판매수수료 및 보수·비용	<u>45</u>	<u>93</u>	<u>142</u>	<u>248</u>	<u>557</u>
수수료미징구-오프라인-퇴직연금(C-P2(퇴직연금))	판매수수료 및 보수·비용	<u>57</u>	<u>117</u>	<u>179</u>	<u>312</u>	<u>700</u>
수수료미징구-온라인-퇴직연금(C-P2e(퇴직연금))	판매수수료 및 보수·비용	<u>44</u>	<u>90</u>	<u>138</u>	<u>240</u>	<u>540</u>
수수료후취-온라인슈퍼(S)	판매수수료 및 보수·비용	<u>49</u>	<u>100</u>	<u>154</u>	<u>268</u>	<u>602</u>
수수료미징구-온라인슈퍼-개인연금(S-P1(연금저축))	판매수수료 및 보수·비용	<u>43</u>	<u>88</u>	<u>134</u>	<u>235</u>	<u>528</u>
수수료미징구-온라인슈퍼-퇴직연금(S-P2(퇴직연금))	판매수수료 및 보수·비용	<u>42</u>	<u>86</u>	<u>131</u>	<u>229</u>	<u>516</u>

- (주1) 투자자가 1,000 만원을 투자했을 경우 직·간접적으로 부담할 것으로 예상되는 수수료 또는 총보수·비용을 누계액으로 산출한 것입니다. 이익금은 모두 재투자하며, 연간 투자수익률은 5%, 수수료율 및 총 보수·비용비율은 일정하다고 가정하였습니다. 그러나 실제 투자자가 부담하게 되는 보수 및 비용은 기타비용의 변동, 보수의 인상 또는 인하 여부 등에 따라 달라질 수 있음에 유의하시기 바랍니다.
- (주2)[종류 A 와 종류 C] 수익증권의 종류별로 총 보수·비용이 일치하는 시점은 대략 [2년 3개월]이 되는 시점이나 추가납입, 보수 등의 변경 등에 따라 달라질 수 있습니다.
- (주3)[종류 Ae 와 종류 Ce] 수익증권의 종류별로 총 보수·비용이 일치하는 시점은 대략 [2년 1개월]이 되는 시점이나 추가납입, 보수 등의 변경 등에 따라 달라질 수 있습니다.
- (주4)[종류 A] 수익증권의 경우 선취판매수수료는 [납입금액의 0.5%], [종류 Ae, AG] 수익증권의 경우 선취판매수수료는 [납입금액의 0.25%] 를 가정하여 산출합니다. 따라서 판매회사별로 판매수수료율을 달리 정하는 경우 실제 금액은 이와 상이할 수 있습니다.
- (주5) [종류S]수익증권의 경우 후취판매수수료를 감안하지 아니하였습니다.
- ※신탁보수는 신탁재산의 순자산가치(NAV)변동에 따라 다소 유동적입니다.

## ※ 기금의 조성 및 사용

- ① 집합투자업자는 다음 각 호의 방법으로 기금(이하 "기금"이라 한다)을 조성하며, 매일 투자신탁계정원장에 계상하고 기금사용으로 필요할 때 마다 투자신탁재산에서 인출합니다.
  1. 집합투자업자보수율의 20%에 해당하는 금액
- ② 상기의 ①의 기금은 다음 각 호와 같이 사용할 예정입니다. 다만, 조성된 기금의 규모에 따라서 사업내용이 달라질 수 있으며, 일부는 시행되지 못할 수 있습니다.
  1. 부품, 소재, 장비 기술 분야 등의 산업특성화 대학(학과)에 장학금 지원 및 연구소 지원
  2. 기타 장학재단 등 공익단체의 사회공헌활동에 지원 등
  3. 농업(농촌) 공공활동 및 그에 준하는 기타 사업에의 지원 등

## 14. 이익 배분 및 과세에 관한 사항

### 가. 이익배분

**(1) 이익분배금의 지급**

- ① 집합투자업자는 이 투자신탁재산의 운용에 따라 발생한 이익금(종류형 투자신탁의 경우는 해당 종류 수익증권별 이익금)을 투자신탁회계종료기간 종료일 익영업일에 분배합니다. 다만, 다음의 어느 하나에 해당하는 이익금은 해당 이익금의 범위 내에서 분배를 유보하며, 법 제242조에 따른 이익금이 0보다 적은 경우에도 분배를 유보합니다.

- 법 제238조에 따라 평가한 집합투자재산의 평가이익
- 법 제240조제1항의 회계처리기준에 따른 투자신탁재산의 매매이익

<집합투자재산의 매매 및 평가 이익 유보에 따른 유의사항>

매년 결산·분배할 때 집합투자기구의 회계기간 동안 집합투자재산의 운용에 따라 발생한 이익금 중 집합투자재산의 매매 및 평가 이익은 분배되지 않고 보유기간 동안의 손익을 합산하여 환매할 때 해당 환매분에 대하여 과세됩니다(다만, 분배를 유보할 수 없는 이자·배당 소득 등은 매년 결산·분배되어 과세됩니다). 이 경우 환매연도에 과세된 보유기간 동안의 매매 및 평가 이익을 포함한 연간 금융소득이 금융소득종합과세 기준금액을 초과할 경우 과세부담이 증가하여 불리하게 작용하는 경우가 발생할 수 있으니 주의하시기 바랍니다.

- ② 수익자는 ①의 규정에 의한 의하여 분배되는 이익금을 금전 등으로 돌려 받을 수 있습니다. 이 경우 수익자는 수익자와 판매회사간 별도의 약정이 없는 한 이익분배금에서 세액을 공제한 금액의 범위 내에서 분배금 지급일의 기준가격으로 수익증권을 매수하여야 합니다.
- ③ 또한 투자신탁계약기간의 종료 또는 투자신탁의 해지에 따라 발생하는 투자신탁 원본의 상환금 및 이익금(이하 "상환금 등")을 받으실 수 있습니다. 다만, 투자신탁계약 종료일 현재 투자신탁재산인 증권의 매각지연 등의 사유로 인하여 상환금 등의 지급이 곤란한 경우에는 그 사유가 해소된 이후에 지급할 수 있습니다.
- ④ 수익자가 상환금 등의 지급개시일 이후 5년간 이익분배금 또는 상환금 등의 지급을 청구하지 아니한 때에는 그 권리를 상실하고 판매회사에 귀속됩니다.

**(2) 상환금등의 지급**

- 집합투자업자는 신탁계약기간이 종료되거나 투자신탁을 해지하는 경우 지체없이 신탁업자로 하여금 투자신탁원본의 상환금 및 이익금(이하 "상환금등")을 판매회사를 경유하여 수익자에게 지급하도록 하여야 합니다.
- 판매회사는 신탁업자로부터 인도받은 상환금 등을 지체없이 수익자에게 지급하여야 합니다.
- 집합투자업자가 집합투자규약 제45조의 규정에 따라 이 투자신탁을 해지하는 경우에는 수익자 전원의 동의를 얻어 투자신탁재산인 자산으로 수익자에게 상환금등을 지급할 수 있습니다.
- 집합투자업자는 투자신탁재산인 증권 등의 매각지연등의 사유로 인하여 상환금등의 지급이 곤란한 경우에는 한국예탁결제원을 통하여 그 사실을 통지하여야 합니다.

**(3) 이익분배금 및 상환금등의 시효**

- 이익분배금 또는 상환금등을 수익자가 그 지급개시일(판매회사가 수익자에게 이익분배금 또는 상환금등을 지급하는 날을 말합니다)로부터 5년간 지급을 청구하지 아니한 때에는 판매회사가 취득할 수 있습니다.
- 신탁업자가 이익분배금 또는 상환금등을 판매회사에게 인도한 후에는 판매회사가 수익자에 대하여 그 지급에 대한 책임을 부담합니다.

**나. 과세**

- 다음은 이 투자신탁에서 발생한 소득에 대한 과세 및 이 투자신탁의 투자자가 부담하게 될 과세에 대한 내용으로서 작성 시점을 기준으로 작성된 것입니다. 그러나 정부의 정책등에 따라 아래의 과세관련 내용은 변경가능 합니다. 또한, 집합투자업자는 아래의 과세 방법이 정확하다는 것을 보장하지 아니하므로 보다 정확하고 자세한 이 투자신탁과 관련한 세제부분은 세무전문가와와의 상담이 필요합니다.
- 투자소득에 대한 과세는 소득이 발생하는 투자신탁 단계에서의 과세와 투자자에게 이익을 분배하는 단계에서의 과세로 나누어집니다.

#### (1) 투자신탁에 대한 과세 - 별도의 소득과세 부담이 없는 것이 원칙

- 투자신탁 단계에서는 소득에 대해서 별도의 세금 부담을 하지 않는 것을 원칙으로 하고 있습니다. 투자신탁재산에 귀속되는 이자·배당소득은 귀속되는 시점에는 원천징수하지 아니하고 집합투자기구로부터의 이익이 수익자에게 지급하는 날(특약에 따라 원본에 전입되는 날 및 신탁계약기간 연장하는 날 포함)에 집합투자기구로부터의 이익으로 원천징수하고 있습니다.
- 발생 소득에 대한 세금 외에 투자재산의 매입, 보유, 처분 등에서 발생하는 취득세, 등록세, 증권거래세 및 기타 세금에 대해서는 투자신탁의 비용으로 처리하고 있습니다.

#### (2) 수익자에 대한 과세 - 원천징수 원칙

- 수익자는 집합투자기구로부터의 이익을 지급받는 날(특약에 따라 원본에 전입되는 날 및 신탁계약기간 연장되는 날 포함)에 과세이익에 대한 세금을 원천징수의 형식으로 납부하게 되며, 투자신탁의 수익증권을 계좌간 이체, 계좌의 명의변경, 전자증권법 제30조에 따른 계좌간 대체의 전자등록에 의한 양도의 방법으로 거래하는 경우에도 보유기간 동안 발생한 과세이익에 대한 세금을 원천징수의 형식으로 납부하고 있습니다. 다만, 해당 집합투자기구로부터의 과세이익을 계산함에 있어서 집합투자기구가 투자하는 증권시장에 상장된 증권(채권 및 외국집합투자증권 등 제외) 및 이를 대상으로 하는 선물, 벤처기업의 주식 등에서 발생하는 매매·평가 손익을 분배하는 경우 당해 매매·평가 손익은 과세대상인 배당소득금액에서 제외하고 있습니다.

#### (3) 수익자에 대한 과세율 - 개인, 일반법인 15.4%(지방소득세 포함)

- 거주자 개인이 받는 집합투자기구로부터의 과세이익에 대해서는 15.4% (소득세 14%, 지방소득세 1.4%)의 세율로 원천징수 됩니다. 이러한 소득은 개인의 연간 금융소득 합계액(이자소득과 배당소득)이 이자소득 등의 종합과세기준금액 이하인 경우에는 분리과세 원천징수로 납세의무 종결되나, 연간 금융소득 합계액(이자소득과 배당소득)이 이자소득등의 종합과세기준금액을 초과하는 경우에는 이자소득등의 종합과세기준금액을 초과하는 금액을 다른 종합소득(부동산임대소득, 사업소득, 근로소득, 기타소득)과 합산하여 개인소득세율로 종합과세 됩니다.
- 내국법인이 받는 투자신탁의 과세이익은 15.4% (법인세 14%, 지방소득세 1.4%)의 세율로 원천징수(금융기관 등의 경우에는 제외)됩니다. 이러한 소득은 법인의 결산 시점에 투자신탁으로부터 받게 되는 소득과 법인의 다른 소득전체를 합산한 소득에 대하여 법인세율을 적용하여 과세하며, 이전에 납부한 원천징수세액은 기납부세액으로 공제 받게 됩니다.

#### (4) 연금저축계좌 가입자에 대한 과세(Class C-P1, C-P1e, S-P1 가입자에 한함)

- 소득세법 시행령 제 40 조의 2 에 따른 연금저축계좌를 통해 동 투자신탁에 가입한 가입자의 경우 동 투자신탁의 수익증권을 환매하는 시점에 별도의 과세를 하지 않으며, 연금저축계좌에서 자금

인출시 연금소득(연금수령시), 기타소득 또는 퇴직소득(연금외수령시)에 대해 다음과 같이 과세하며, 관련 사항은 "연금저축계좌 설정 약관"을 참고하시기 바랍니다.

**[연금저축계좌 과세 주요 사항]**

구분	주요 내용
납입요건	가입기간 5년 이상, 연 1,800만원 한도 (퇴직연금, 타 연금저축 납입액 포함)
수령요건	55세 이후 10년간 연간 연금수령한도 내에서 연금수령 (가입자의 수령개시 신청 후 인출)
연금계좌세액공제	연간 연금저축계좌 납입액 400만원 이내 세액공제 13.2%(지방소득세 포함) 다만, 종합소득금액 및 근로소득에 따라 세액공제가 아래와 같이 차등적용됩니다. - 해당 과세기간에 종합소득과세표준을 계산할 때 합산하는 종합소득금액이 4천만원 이하(근로소득만 있는 경우에는 총급여액 5천 500만원 이하)인 거주자에 대해서는 연간 연금저축계좌 납입액 400만원 이내 세액공제 16.5%(지방소득세 포함) - 해당 과세기간에 종합소득과세표준을 계산할 때 합산하는 종합소득금액이 1억원 초과(근로소득만 있는 경우에는 총급여액 1억 2천만원 초과)인 거주자에 대해서는 연간 연금저축계좌 납입액 300만원 이내 세액공제 13.2%(지방소득세 포함)
연금수령시 과세	연금소득세 5.5~3.3%(나이에 따라 변경, 종합과세 가능) 단, 이연퇴직소득은 이연퇴직소득세액의 70%
분리과세한도	1,200만원(공적연금소득, 의료목적 및 부득이한 사유의 인출, 이연퇴직소득의 연금수령 시 제외)
연금외수령시 과세	기타소득세 16.5% (지방소득세 포함) 단, 이연퇴직소득은 퇴직소득 과세기준 적용
해지가산세	없음
특별 중도해지 (연금외수령) 사유	천재지변 가입자의 사망, 해외이주, 파산 또는 개인회생절차 개시 가입자 또는 그 부양가족의 3개월 이상 요양 금융기관의 영업정지, 인·허가 취소, 해산결의, 파산선고
특별 중도해지 사유시 과세	연금소득세 5.5~3.3% (연령에 따른 차등과세, 지방소득세 포함)
연금계좌 승계	상속인(배우자)가 승계 가능

※ 연금저축계좌 관련 세제는 소득세법 등 관련법령의 개정 등에 따라 변경될 수 있으니 유의하여 주시기 바랍니다.

**(5) 퇴직연금 가입자에 대한 과세(Class C-P2, C-P2e, S-P2 가입자에 한함)**

투자신탁에서 발생한 이익에 대하여 원천 징수하지 않으며 투자자는 퇴직연금 수령 시 관련세법에 따라 세금을 부담하여 일반 투자신탁 투자 시와는 상이한 세율이 적용됩니다.

① 연금계좌 세액공제

종합소득이 있는 거주자가 해당 연도의 연금계좌에 납입한 금액(퇴직연금계좌에 납입한 금액 + 연금저축계좌에 납입한 금액 중 400만원 이내의 금액)과 연 700만원 중 적은 금액의 13.2%(지방소득세 포함)에 해당하는 금액을 공제합니다. 다만, 종합소득금액 및 근로소득에 따라 세액공제가 아래와 같이 차등적용됩니다.

- 해당 과세기간에 종합소득과세표준을 계산할 때 합산하는 종합소득금액이 4천만원 이하(근로소득만 있는 경우에는 총급여액 5천 500만원 이하)인 거주자에 대해서는 해당 연도의

연금계좌에 납입한 금액(퇴직연금계좌에 납입한 금액 + 연금저축계좌에 납입한 금액 중 400 만원 이내의 금액)과 연 700 만원 중 적은 금액의 16.5%(지방소득세 포함)

- 해당 과세기간에 종합소득과세표준을 계산할 때 합산하는 종합소득금액이 1 억원 초과(근로소득만 있는 경우에는 총급여액 1 억 2 천만원 초과)인 거주자에 대해서는 해당 연도의 연금계좌에 납입한 금액(퇴직연금계좌에 납입한 금액 + 연금저축계좌에 납입한 금액 중 300 만원 이내의 금액)과 연 700 만원 중 적은 금액의 13.2%(지방소득세 포함)

다만, 「소득세법」 제59조의3 제1항제1호 및 제2호 규정에 해당하는 금액은 공제대상에서 제외됩니다.

## ② 과세이연

투자신탁 결산으로 인한 이익분배금의 재투자시 재투자 수익에 대하여 원천징수하지 아니하고, 퇴직연금 수령시 연금수령 방법에 따라 과세됩니다.

## ③ 퇴직연금수령 방법에 따른 과세체계

퇴직연금은 퇴직연금 수령시 일시금 또는 연금 형태로 수령할 수 있으며, 퇴직급여 수령형태에 따라 적용되는 과세체계가 결정됩니다.

※ 자세한 내용은 퇴직연금종합안내(<http://pension.fss.or.kr>)의 “과세제도안내”를 참조하여 주시기 바랍니다.

※ **기준가격:** 집합투자기구(펀드)의 투자원금에 운용성과를 반영한 금액으로서 운용성과에 따라 변경되며, 매입 혹은 환매시 적용됩니다.

※ **과표기준가격:** 펀드의 투자원금에 과세대상자산 (“나. 수익자에 대한 과세” 참조)에서 발생한 운용성과만을 더하거나 차감하여 계산된 것으로서, 환매 또는 이익분배시 납부해야 할 세금을 계산할 때 적용됩니다. 과표기준가격은 비과세대상자산 (“나. 수익자에 대한 과세” 참조)에서 발생한 손실을 인정하지 않기 때문에 기준가격을 기준으로 한 투자손익이 (-)손실인 경우에도 투자자는 과세를 당할 수 있습니다.

※ **상기 투자소득에 대한 과세내용 및 각 수익자에 대한 과세는 정부 정책, 수익자의 세무상의 지위 등에 따라 달라질 수 있습니다. 그러므로, 수익자는 투자신탁에 대한 투자로 인한 세금 영향에 대하여 조세전문가와 협의하는 것이 좋습니다.**

## 제 3 부 집합투자기구의 재무 및 운용실적 등에 관한 사항

### 1. 재무정보

이 투자신탁의 재무제표는 주식회사의 외부감사에 관한 법률에 의한 기업회계기준 중 투자신탁에 관한 회계기준에 따라 작성되었으며, 동 재무제표에 대한 회계감사법인 및 감사의견은 다음과 같습니다.

기 간	회계감사법인	감사의견
제 1기( 2020.02.10 - 2021.02.09 )	삼화회계법인	적정

#### 1) 요약재무정보

필승코리아30 증권투자신탁[채권혼합]

[단위 : 원]

통합 대차대조표			
항 목	제 1기		
	( 2021.02.09 )		
운용자산	56,812,863,696		
증권	49,900,775,423		
파생상품	0		
부동산/실물자산	0		
현금 및 예치금	6,912,088,273		
기타 운용자산	0		
기타자산	496,997,814		
자산총계	57,309,861,510		
운용부채	0		
기타부채	568,918,817		
부채총계	568,918,817		
원본	48,681,646,394		
수익조정금	7,143,349,437		
이익잉여금	915,946,862		
자본총계	56,740,942,693		



필승코리아30 증권투자신탁[채권혼합]

[단위 : 원, %]

통합 손익계산서			
항 목	제 1기		
	( 2020.02.10 - 2021.02.09 )		
운용수익	1,141,554,486		
이자수익	294,332,811		
배당수익	189,163,347		
매매/평가차익(손)	658,058,328		
기타수익	0		
운용비용	195,085,279		
관련회사 보수	195,085,279		
매매수수료	0		
기타비용	30,522,345		
당기순이익	915,946,862		
매매회전율	348.37		

(주 1) 요약재무정보 사항중 매매회전율이란 주식매매의 빈번한 정도를 나타내는 지표로서 해당 운용기간동안 매도한 주식가액을 같은 기간동안 평균적으로 보유한 주식가액으로 나누어 산출합니다. 1 회계년도동안의 평균적인 주식투자규모가 100 억원이고, 주식매도금액 또한 100 억원인 경우 매매회전율은 100%(연기준)로 합니다.

(주 2) "가. 요약재무정보상의 대차대조표"와 "나. 대차대조표"의 자본총계는 동일하나 개별항목의 계정과목 분류는 상이할수 있습니다.

(주 3) "가. 요약재무정보상의 손익계산서"와 "다. 손익계산서"의 당기순이익은 동일하나 개별항목의 계정과목 분류는 상이할수 있습니다.

(주 4) 회계감사인의 회계감사를 받은 집합투자기구의 경우에는 대차대조표 및 손익계산서를 기재하지 않을 수 있으며, 이 경우 대차대조표 및 손익계산서는 협회 홈페이지에 공시된 감사보고서를 통하여 확인할 수 있습니다.

## 2) 대차대조표

## 대 차 대 조 표

[단위:원]

과 목	제1기( 2021.02.09 )					
	금	액	금	액	금	액
<b>자 산</b>						
<b>운 용 자 산</b>						
현금및예치금		6,912,088,273				
1. 현금및현금성자산	6,912,088,273					
2. 예치금						
3. 증거금						
<b>대출채권</b>						
1. 콜론						
2. 환매조건부채권매수						
3. 매입어음						
4. 대출금						
<b>유가증권</b>		49,900,775,423				
1. 지분증권	14,967,180,610					
2. 채무증권	34,933,594,813					
3. 수익증권						
4. 기타유가증권						
<b>파생상품</b>						
1. 파생상품						
<b>부동산과 실물자산</b>						
1. 건물						
2. 토지						
3. 농산물						
4. 축산물						
<b>기타운용자산</b>						
1. 임차권						
2. 전세권						
<b>기 타 자 산</b>		496,997,814				
1. 매도유가증권미수금	107,026,382					
2. 정산미수금						
3. 미수이자	103,676,261					
4. 미수배당금	149,536,061					
5. 기타미수입금	136,759,110					
6. 기타자산						
7. 수익증권청약금						
<b>자 산 총 계</b>		57,309,861,510				
<b>부 채</b>						
<b>운 용 부 채</b>						
1. 옵션매도						
2. 환매조건부채권매도						
<b>기 타 부 채</b>		568,918,817				
1. 매수유가증권미지급금	219,753,314					
2. 정산미지급금						
3. 해지미지급금	273,405,381					
4. 수수료미지급금	75,760,122					
5. 기타미지급금						
6. 기타부채						
<b>부 채 총 계</b>		568,918,817				
<b>자 본</b>						
1. 원 본	48,681,646,394					
2. 집합투자기구안정조정금						
3. 이월잉여금	8,059,296,299		0		0	
(발행좌수 당기: 48,681,646,394 좌						
전기: 0 좌						
전전기: 0 좌)						
(기준가격 당기: 1,166.52 원						
전기: 0.00 원						
전전기: 0.00 원)						
<b>자 본 총 계</b>		56,740,942,693		0		0
<b>부 채 와 자 본 총 계</b>		57,309,861,510		0		0

## 3) 손익계산서

## 손 익 계 산 서

[단위:원]

과 목	제1기( 2020.02.10-2021.02.09 )					
	금 액		금 액		금 액	
운 용 수 익						
1. 투자수익		483,496,158				
1. 이 자 수 익	294,332,811					
2. 배당금수익	189,163,347					
3. 수수료수익						
4. 임대료수익						
2. 매매차익과 평가차익		7,158,530,016				
1. 지분증권매매차익	3,759,841,531					
2. 채무증권매매/평가차익	208,288,848					
3. 파생상품매매/평가차익						
4. 지분증권평가차익	3,190,372,624					
5. 외환거래/평가차익						
6. 현금및대출채권매매/평가차익						
7. 기타거래차익	27,013					
3. 매매차손과 평가차손		6,500,471,688				
1. 지분증권매매차손	6,380,459,345					
2. 채무증권매매/평가차손	120,012,343					
3. 파생상품매매/평가차손						
4. 지분증권평가차손						
5. 외환거래/평가차손						
6. 대손상각비						
7. 현금및대출채권매매차손						
8. 기타거래손실						
운 용 비 용		225,607,624				
1. 운용수수료	80,428,938					
2. 판매수수료	106,612,719					
3. 수탁수수료	8,043,622					
4. 투자자문수수료						
5. 임대자산관련비용						
6. 기타비용	30,522,345					
당기순이익(또는 당기순손실)		915,946,862				
좌당순이익(또는 좌당순손실)		0.018815035				

## 2. 연도별 설정 및 환매현황

필승코리아30 증권투자신탁[채권혼합]

[단위:억좌, 억원]

기간	기간초 잔고		회계기간 중				기간말 잔고	
			설정(발행)		환매			
	좌수 (출자지분수)	금액	좌수 (출자지분수)	금액	좌수 (출자지분수)	금액	좌수 (출자지분수)	금액
2020.02.10 - 2021.02.09	0	0	1,703	1,777	1,219	1,220	484	568

(주1) 2020.02.10 - 2021.02.09 이익분배에 의한 재투자 좌수 / 금액 : 29,988,250좌/34,981,957원

수수료선취-오프라인 (A)

[단위:억좌, 억원]

기간	기간초 잔고		회계기간 중				기간말 잔고	
			설정(발행)		환매			
	좌수 (출자지분수)	금액	좌수 (출자지분수)	금액	좌수 (출자지분수)	금액	좌수 (출자지분수)	금액
2020.02.10 - 2021.02.09	0	0	498	529	314	342	184	215

(주1) 2020.02.10 - 2021.02.09 이익분배에 의한 재투자 좌수 / 금액 : 13,647좌/15,928원

수수료선취-온라인 (Ae)

[단위:억좌, 억원]

기간	기간초 잔고		회계기간 중				기간말 잔고	
			설정(발행)		환매			
	좌수 (출자지분수)	금액	좌수 (출자지분수)	금액	좌수 (출자지분수)	금액	좌수 (출자지분수)	금액
2020.02.10 - 2021.02.09	0	0	28	30	19	21	9	11

(주1) 2020.02.10 - 2021.02.09 이익분배에 의한 재투자 좌수 / 금액 : 204,303좌/238,825원

수수료미징구-오프라인 (C)

[단위:억좌, 억원]

기간	기간초 잔고		회계기간 중				기간말 잔고	
			설정(발행)		환매			
	좌수 (출자지분수)	금액	좌수 (출자지분수)	금액	좌수 (출자지분수)	금액	좌수 (출자지분수)	금액
2020.02.10 - 2021.02.09	0	0	316	330	223	239	93	109

(주1) 2020.02.10 - 2021.02.09 이익분배에 의한 재투자 좌수 / 금액 : 7,307좌/8,510원

수수료미징구-온라인 (Ce)

[단위:억좌, 억원]

기간	기간초 잔고		회계기간 중				기간말 잔고	
			설정(발행)		환매			
	좌수 (출자지분수)	금액	좌수 (출자지분수)	금액	좌수 (출자지분수)	금액	좌수 (출자지분수)	금액
2020.02.10 - 2021.02.09	0	0	52	55	29	31	22	26

(주1) 2020.02.10 - 2021.02.09 이익분배에 의한 재투자 좌수 / 금액 : 1,297,672좌/1,514,843원

수수료미징구-오프라인-기관 (Cf)

[단위:억좌, 억원]

기간	기간초 잔고		회계기간 중				기간말 잔고	
			설정(발행)		환매			
	좌수 (출자지분수)	금액	좌수 (출자지분수)	금액	좌수 (출자지분수)	금액	좌수 (출자지분수)	금액
2020.02.10 - 2021.02.09	0	0	622	622	600	546	22	26

(주1) 종류형집합투자기금일 경우 종류별로 작성하고, 이익분배에 의한 재투자분은 주석사항으로 별도 표시한다.

수수료미징구-오프라인-개인연금 (C-P1(연금저축))

[단위:억좌, 억원]

기간	기간초 잔고		회계기간 중				기간말 잔고	
			설정(발행)		환매			
	좌수 (출자지분수)	금액	좌수 (출자지분수)	금액	좌수 (출자지분수)	금액	좌수 (출자지분수)	금액
2020.02.10 - 2021.02.09	0	0	6	6	0	0	5	6

(주1) 2020.02.10 - 2021.02.09 이익분배에 의한 재투자 좌수 / 금액 : 1,168,099좌/1,351,852원

수수료미징구-온라인-개인연금 (C-P1e(연금저축))

[단위:억좌, 억원]

기간	기간초 잔고		회계기간 중				기간말 잔고	
			설정(발행)		환매			
	좌수 (출자지분수)	금액	좌수 (출자지분수)	금액	좌수 (출자지분수)	금액	좌수 (출자지분수)	금액
2020.02.10 - 2021.02.09	0	0	14	15	5	5	9	10

(주1) 2020.02.10 - 2021.02.09 이익분배에 의한 재투자 좌수 / 금액 : 1,337,861좌/1,561,959원

수수료미징구-오프라인-퇴직연금 (C-P2(퇴직연금))

[단위:억좌, 억원]

기간	기간초 잔고		회계기간 중				기간말 잔고	
			설정(발행)		환매			
	좌수 (출자지분수)	금액	좌수 (출자지분수)	금액	좌수 (출자지분수)	금액	좌수 (출자지분수)	금액
2020.02.10 - 2021.02.09	0	0	98	107	13	14	85	99

(주1) 2020.02.10 - 2021.02.09 이익분배에 의한 재투자 좌수 / 금액 : 20,492,670좌/23,748,043원

수수료미징구-온라인-퇴직연금 (C-P2e(퇴직연금))

[단위:억좌, 억원]

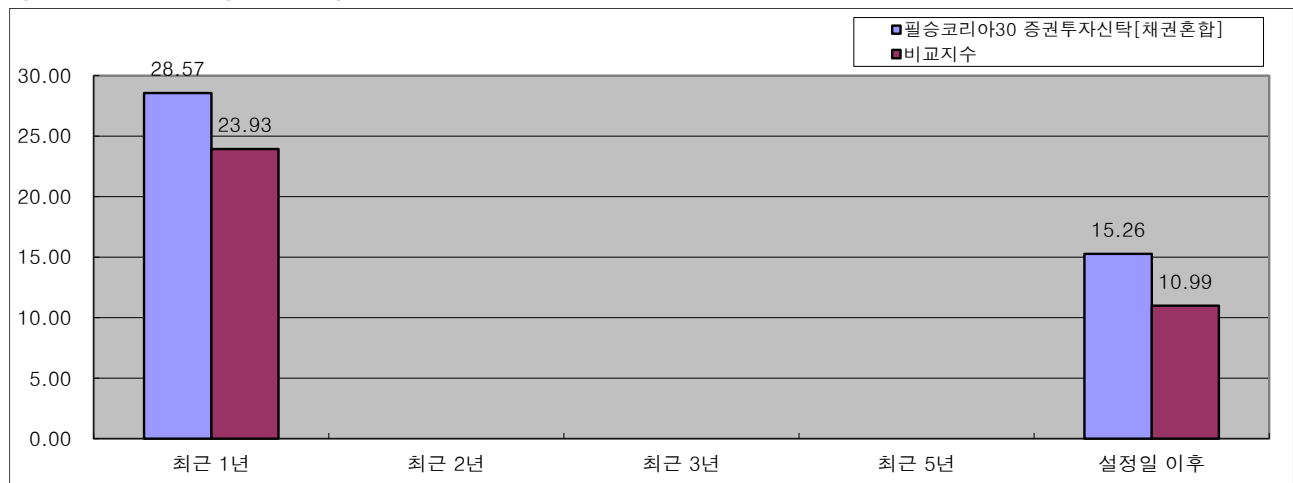
기간	기간초 잔고		회계기간 중				기간말 잔고	
			설정(발행)		환매			
	좌수 (출자지분수)	금액	좌수 (출자지분수)	금액	좌수 (출자지분수)	금액	좌수 (출자지분수)	금액
2020.02.10 - 2021.02.09	0	0	73	82	17	18	57	66

(주1) 2020.02.10 - 2021.02.09 이익분배에 의한 재투자 좌수 / 금액 : 5,637,680좌/6,541,997원

### 3. 집합투자기구의 운용실적

다음의 투자실적은 이 투자신탁의 과거 성과를 나타낼 뿐 미래의 운용성과를 보장하는 것은 아닙니다. 투자실적 추이는 투자자의 투자판단에 도움을 드리고자 작성된 것으로 연평균 수익률은 해당기간 동안의 평균수익률을, 연도별 수익률은 기간별 수익률 변동성을 나타낸 것입니다. 연평균 수익률 및 연도별 수익률에 관한 정보는 신고서 또는 투자설명서의 작성기준일로 산정한 수익률로서 실제 투자시점의 수익률은 크게 다를 수 있으므로 별도로 확인하여야 합니다.

#### 1) 연평균 수익률(세전기준)



[단위:%]

기간	최근 1년	최근 2년	최근 3년	최근 5년	설정일 이후
	20.03.23 ~ 21.03.22	-	-	-	20.02.10 ~ 21.03.22
필승코리아30 증권투자신탁[채권혼합]	28.57				15.26
비교지수	23.93				10.99
수익률변동성(%)	6.76				9.46
수수료선취-오프라인 (A)	27.84				14.60
비교지수	23.93				10.99
수익률변동성(%)	6.76				9.46
수수료선취-온라인 (Ae)	28.03				14.77
비교지수	23.93				10.99
수익률변동성(%)	6.76				9.46
수수료미징구-오프라인 (C)	27.59				14.38
비교지수	23.93				10.99
수익률변동성(%)	6.76				9.46
수수료미징구-온라인 (Ce)	27.90				14.66
비교지수	23.93				10.99
수익률변동성(%)	6.76				9.46
수수료미징구-오프라인-기관 (Cf)	28.27				14.98
비교지수	23.93				10.99
수익률변동성(%)	6.76				9.46
수수료미징구-오프라인-개인연금 (C-P1(연금저축))	27.85				14.07
비교지수	23.93				10.80
수익률변동성(%)	6.76				9.46
수수료미징구-온라인-개인연금 (C-P1e(연금저축))	28.03				14.81
비교지수	23.93				11.19
수익률변동성(%)	6.76				9.46
수수료미징구-오프라인-퇴직연금 (C-P2(퇴직연금))	27.89				14.43
비교지수	23.93				11.27
수익률변동성(%)	6.76				9.52
수수료미징구-온라인-퇴직연금 (C-P2e(퇴직연금))	28.05				14.24
비교지수	23.93				10.80
수익률변동성(%)	6.76				9.46

(주 1) 비교지수 :  $(0.3 * [KOSPI]) + (0.65 * [KIS국고채 02-03Y]) + (0.05 * [CALL금리])$

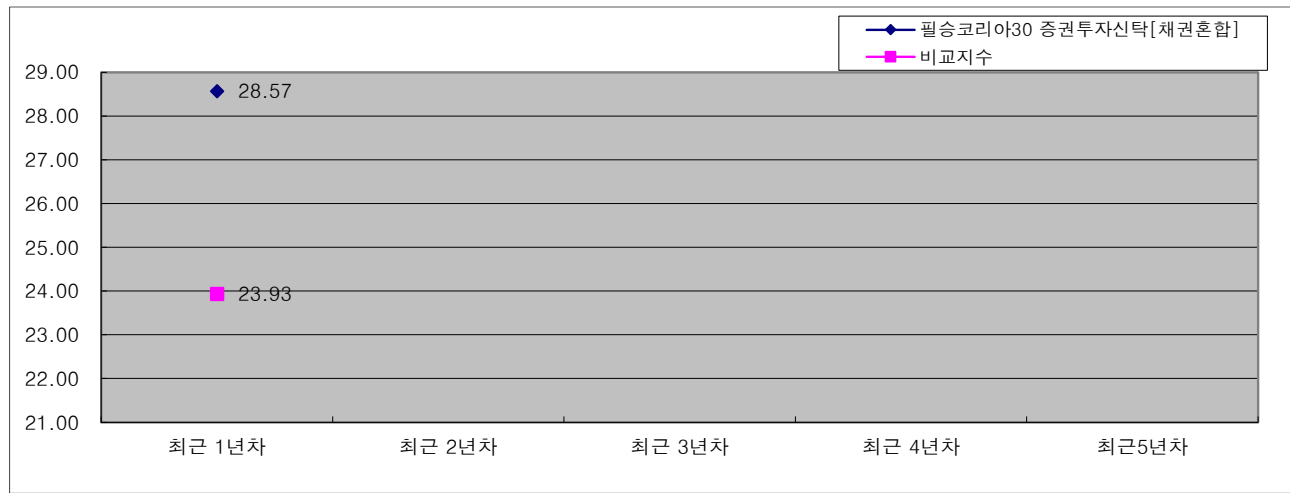
(주 2) 비교지수의 수익률에는 운용보수 등 투자신탁에 부과되는 보수 및 비용이 반영되지 않았습니다.

(주 3) 연평균 수익률은 해당 기간동안의 누적수익률을 기하평균방식으로 계산한 것으로 해당기간 동안의 평균 수익률을 나타내는 수치입니다.

(주 4) 종류형투자신탁의 경우 연평균수익률 그래프는 모든 종류 수익증권을 통합하여 운용하는 투자신탁(전체)를 기준으로 작성하였습니다. 이 경우 투자신탁(전체)의 수익률에는 운용보수 등 투자신탁에 부과되는 보수 등이 반영되지 않았습니다.

(주 5) 수익률 변동성(%)은 해당 기간 동안 집합투자기구의 연환산된 주간수익률의 표준편차입니다.

## 2) 연도별 수익률 추이(세전기준)



[단위:%]

기간	최근 1년차	최근 2년차	최근 3년차	최근 4년차	최근 5년차
	20.03.23 ~ 21.03.22	20.02.10 ~ 20.03.22	-	-	-
필승코리아30 증권투자신탁[채권혼합]	28.57				
비교지수	23.93				
수수료선취-오프라인 (A)	27.84				
비교지수	23.93				
수수료선취-온라인 (Ae)	28.03				
비교지수	23.93				
수수료미징구-오프라인 (C)	27.59				
비교지수	23.93				
수수료미징구-온라인 (Ce)	27.90				
비교지수	23.93				
수수료미징구-오프라인-기관 (Cf)	28.27				
비교지수	23.93				
미징구-오프라인-개인연금 (C-P1(연금))	27.85				
비교지수	23.93				
미징구-온라인-개인연금 (C-P1e(연금))	28.03				
비교지수	23.93				
미징구-오프라인-퇴직연금 (C-P2(퇴직))	27.89				
비교지수	23.93				
미징구-온라인-퇴직연금 (C-P2e(퇴직))	28.05				
비교지수	23.93				

(주 1) 비교지수 :  $(0.3 * [KOSPI]) + (0.65 * [KIS국고채 02-03Y]) + (0.05 * [CALL금리])$

(주 2) 비교지수의 수익률에는 운용보수 등 투자신탁에 부과되는 보수 및 비용이 반영되지 않았습니다.

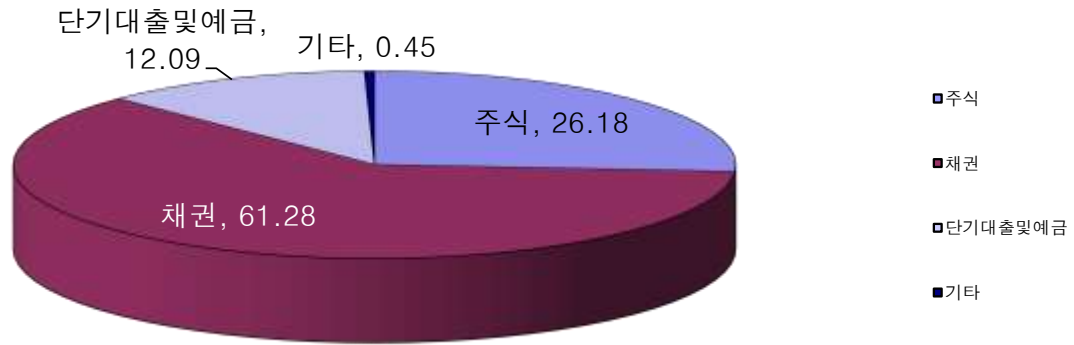
(주 3) 마지막 수익률 측정대상기간이 6개월 미만인 경우 수익률을 기재하지 않습니다.

(주 4) 마지막 수익률 측정대상기간이 6개월을 초과하고 1년 미만인 경우(예:8개월)로서 주식 또는 주식관련상품(주가지수연계증권 등)에 투자하는 경우에는 해당 기간의 수익률인 '기간 수익률'을 말합니다. (주 5) 마지막 수익률 측정대상기간이 6개월을 초과하고 1년 미만인 경우(예:8개월)로서 주식 또는 주식관련 상품(주가지수연계증권 등)에 투자하지 않는 경우에는 해당 기간의 수익률을 연간 수익률로 환산한 '연환산 수익률'을 말합니다.

(주 6) 연도별 수익률은 해당되는 각1년간의 단순 누적수익률로 투자기간동안 이 투자신탁 수익률의 변동성을 나타내는 치입니다.

(주 7) 종류형투자신탁의 경우 연도별수익률 그래프는 모든 종류 수익증권을 통합하여 운용하는 투자신탁(전체)를 준으로 작성하였습니다. 이 경우 투자신탁(전체)의 수익률에는 운용보수 등 투자신탁에 부과되는 보수 이 반영되지 않았습니다.

### 3) 집합투자기구의 자산 구성 현황



[ 2021.02.09 현재 / 단위 : 억원,%]

통화별 구분	증권				파생상품		부동산	특별자산		단기대출 및 예금	기타	자산총액
	주식	채권	어음	집합투자 증권	장내	장외		실물자산	기타			
KRW	150	350	0	0	0	0	0	0	0	69	3	572
	(26.18)	(61.28)	(0.00)	(0.00)	(0.00)	(0.00)	(0.00)	(0.00)	(0.00)	(12.09)	(0.45)	(100.00)
합계	150	350	0	0	0	0	0	0	0	69	3	572
	(26.18)	(61.28)	(0.00)	(0.00)	(0.00)	(0.00)	(0.00)	(0.00)	(0.00)	(12.09)	(0.45)	(100.00)

#### 4) 집합투자기구의 주된 투자대상자산 구성 현황

##### ① 국내 채권종류별 구성 현황

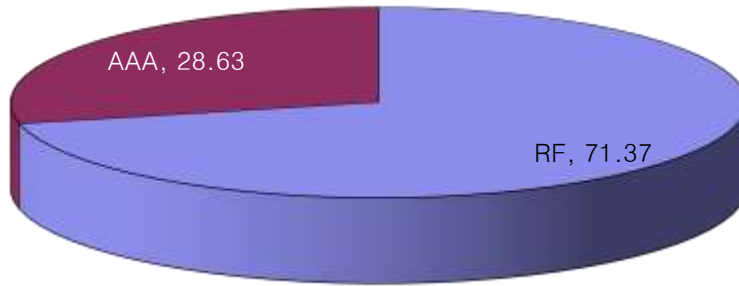


[ 2021.02.09 현재 / 단위 : 억원,%]

구분	채권종류						합 계
	국채	지방채	특수채	금융채	통화채	회사채	
금액/비중	250	0	100	0	0	0	350
	(71.37)	(0.00)	(28.63)	(0.00)	(0.00)	(0.00)	(100.00)



② 국내 채권신용평가등급별 구성 현황



[ 2021.02.09 현재 / 단위 : 억원,%]

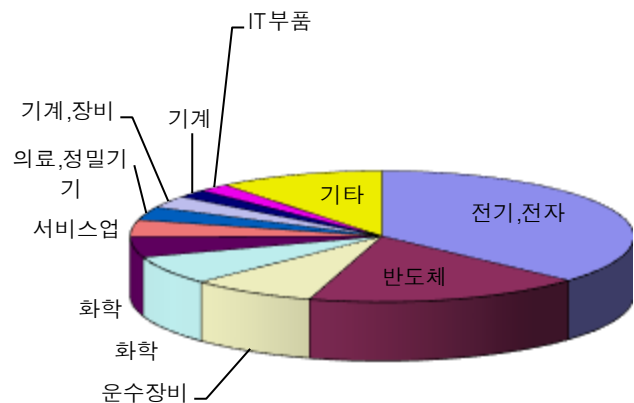
구분	신용평가등급									합 계
	RF	AAA	AA-이상	A-이상	BBB-이상	BB-이상	B-이상	C,CC,CCC	무등급	
금액/비중	250 (71.37)	100 (28.63)	0 (0.00)	0 (0.00)	0 (0.00)	0 (0.00)	0 (0.00)	0 (0.00)	0 (0.00)	350 (100.00)

③ 해외채권 및 해외주식 국가별/ 통화별 구성 현황      해당사항 없음

④ 국내 주식 업종별 구성 현황

[ 2021.02.09 현재 / 단위 : 억원,%]

	업종명	평가액	보유비율
1	전기,전자	55	36.77
2	반도체	27	17.87
3	운수장비	12	8.08
4	화학	11	7.09
5	화학	8	5.07
6	서비스업	6	4.12
7	의료,정밀기기	5	3.31
8	기계,장비	4	2.98
9	기계	3	2.03
10	IT부품	3	1.98
11	기타	16	10.71
합 계		150	100.01



주) 보유비율=평가액/총평가액\*100

⑤ 국내 파생상품별 구성현황

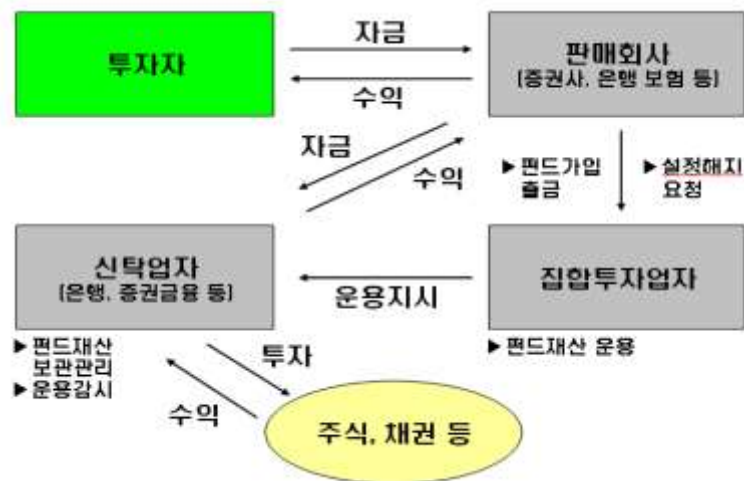
해당사항 없음

⑥ 해외 파생상품별 구성현황

해당사항 없음

## 제 4 부 집합투자기구 관련회사에 관한 사항

### 집합투자기구의 관련회사와 투자자 및 집합투자기구간의 관계



#### 1. 집합투자업자에 관한 사항

##### 가. 회사개요

회사명	NH-Amundi 자산운용(주)	
주소 및 연락처	서울특별시 영등포구 국제금융로 8 길 2 (여의도동, 농협문화복지재단빌딩 10 층) 연락처 : 02-368-3600 (www.nh-amundi.com)	
회사연혁	2002.04	농협과 CAAM 간 자산운용회사 설립에 관한 MOU 체결
	2003.01	법인설립 (자본금 300 억, 농협 60%, CAAM 40%)
	2003.03	금감위로부터 투신업 본허가 취득
	2003.08	자문업 등록
	2003.10	투자일임업 등록
	2004.05	Asian Investor 로부터 2004 한국 최우수 운용사 선정
	2005.03	Asia Asset Management 로부터 2004 한국 최우수 신상품상 수상
	2006.09	국민연금 SRI 펀드 운용사로 선정
	2009.02	"라틴아메리카 포르테" 제로인 Best 펀드 선정
	2009.10	CAAM 홍콩/싱가포르에서 운용하고 있는 한국주식 투자펀드에 대한 투자자문 계약 체결
	2010.01	CAAM 의 모회사인 Credit Agricole 그룹이 Societe Generale 그룹과 75 : 25 의 비율로 결합하여 AMUNDI 로 재출범
	2010.01	"1.5 배 레버리지 인덱스" 금융감독원선정 2009 년 최우수 금융신상품상 수상
	2010.03	"2010 년 한국을 빛낸 창조경영"(중앙일보 주최) "사회책임경영부문" 대상 수상
	2010.03	"1.5 배 레버리지 인덱스" 제 15 회 매경 금융상품대상 은상 수상
	2010.03	헤럴드경제 선정 인도네시아포커스 펀드 헤럴드경제 펀드대상 최우수 해외펀드상 수상
	2010.11	Asian Investor 지 선정 Korea Award 최우수 사회책임투자펀드상 수상
	2012.03	농협금융지주 출범
		제로인 선정 2014 대한민국 펀드 어워드 투자자보호 최우수상 수상
	2014.02	중앙일보 이코노미스트 주최 2014 고객사랑브랜드대상 자산운용부문 수상
	2014.05	Asian Investor 지 선정 2014 Korea Award 사회책임투자부문/채권운용부문 수상
	2014.05	NH-CA 자산운용에서 NH-Amundi 자산운용으로 사명 변경
	2016.05	아시안인베스터 '국내중소형주 최우수운용사' 수상

	2016.06 2016.11	대한민국 증권대상 '올해의 펀드매니저 및 리스크 관리부문 최우수상' 수상(서울경제) 헤럴드 펀드대상 '최우수 국내 펀드-일반성장형, 중소형, 채권형' 부문 수상 대한민국 펀드대상 '퇴직연금 베스트 펀드' 수상(머니투데이)
	2016.12	매일경제 증권대상 '국내주식형 베스트' 수상
	2017.02	Morningstar Awards '중소형주식 부문 펀드상' 수상
	2017.03	Amundi의 Pioneer(파이오니어) 인수
	2017.07	서울경제 대한민국 증권대상 '국내펀드부문 최우수상' 수상
	2017.11	헤럴드 펀드대상 '최우수 국내 펀드-고배당주, 중소형주' 부문 수상
	2017.12	대한민국 펀드대상 '올해의 혁신 펀드-글로벌후순위채' 수상(머니투데이)
자본금	400 억	
주요주주	농협 60%, Amundi 40%	

## 나. 주요 업무

### (1) 집합투자업자 업무

- 집합투자업자는 투자신탁의 설정·해지, 투자신탁재산의 운용·운용지시업무를 수행 합니다.
- 집합투자업자는 기준가격의 산정업무를 일반사무관리회사에 위탁하며, 위탁에 따른 수수료는 동

### (2) 집합투자업자의 선관의무 등

- 투자신탁의 집합투자업자는 선량한 관리자의 주의로써 집합투자재산을 관리 하여야 하며, 투자자의 이익을 보호하여야 합니다.
- 투자신탁의 집합투자업자는 투자자의 계산으로 행한 법률행위로부터 발행한 제비용 및 보수를 집합투자계약이 정하는 바에 따라 집합투자재산에서 인출할 수 있습니다.
- 투자신탁의 집합투자업자는 자신의 채무를 수익자의 명의로 부담하게 하거나 집합 투자재산으로 이를 변제할 수 없습니다.
- 투자신탁의 집합투자업자에 대한 채권은 그 집합투자업자의 당해 집합투자재산에 속하는 채권과 상계할 수 없습니다.

### (3) 집합투자업자의 책임

- 집합투자업자가 법령·집합투자계약·투자설명서에 위반하는 행위를 하거나 그 업무를 소홀히 하여 수익자에게 손해를 발생시킨 경우 그 손해를 배상할 책임이 있습니다.
- 집합투자업자가 손해배상책임을 부담하는 경우 관련되는 이사 또는 감사(감사위원회의 위원을 포함)에게도 귀책사유가 있는 때에는 집합투자업자는 이들과 연대하여 그 손해를 배상할 책임이 있습니다.
- 집합투자업자·신탁업자·지정참가회사·판매회사·일반사무관리회사·집합투자기구평가회사 및 채권평가회사는 법에 의하여 수익자에 대한 손해배상책임을 부담하는 경우 귀책사유가 있는 때에는 연대하여 손해배상책임을 집니다.
- 집합투자업자는 법령에 의하여 투자설명서를 작성하고 그 내용이 법령 및 집합투자 계약에 부합하는지 여부에 대하여 수탁회사의 확인을 받아 이를 판매회사에 제공 하여야 합니다

### (4) 업무의 위탁

- 집합투자업자는 기준가격계산업무를 일반사무관리회사에 위탁할 수 있으며 일반사무관리회사는 이 투자신탁의 기준가격을 매일 산정하여 집합투자업자에 통보하여야 하며, 집합투자업자는 산정된 기준가격을 집합투자업자·지정참가회사·판매회사의 영업소 및 인터넷홈페이지에 게시하여야 합니다. 이 경우 일반사무관리회사는 기준가격계산업무 등과 관련한 용역제공의 대가로 보수를 받게 되며, 그

보수는 투자신탁재산이 부담하게 됩니다. 본 투자신탁의 집합투자회사는 기준가격계산업무를 신한아이타스(주)에 위탁하였습니다. 업무의 위탁에 대한 책임은 업무를 위탁한 집합투자업자에 있습니다.

다. 최근 2개 사업연도 요약 재무내용 (단위 : 백만)

대차대조표			손익계산서		
항 목	'19. 12말	'18. 12말	항 목	'19. 12말	'18. 12말
현금 및	104,261	95,621	영업수익	71,861	53,066
예치금	5,832	3,792	영업비용	42,426	30,719
유가증권	1,061	345	영업이익	29,434	22,347
유형자산	607	-	영업외수익	99	51
사용권자산	16,158	12,441	영업외비용	395	253
기타자산			법인세	7,395	5,590
자산총계	127,920	112,199	당기순이익	21,744	16,556
예수부채	-	-12,177			
기타부채	22,496				
부채총계	22,496	12,177			
자본금	40,000	40,000			
이익잉여금	65,423	60,022			
자본총계	105,423	100,022			

라. 운용자산규모

[ 2021.03.22 현재 / 단위 : 억원]

구분	증권집합투자기구							부동산및 부동산파 생	특별자산 및특별자 산파생	혼합자산 및혼합자 산파생	단기금융	총 계
	주식형	채권형	혼합형	계약형	재간접형	파생형	기타					
수탁고	24,266	55,722	4,973	0	8,146	43,725	0	7,281	48,384	1,654	114,517	308,665

2. 운용관련업무 수탁업자에 관한 사항

가. 집합투자재산의 운용(지시)업무 수탁회사 해당사항 없음

나. 기타 업무의 수탁회사 해당사항 없음

3. 집합투자재산 관리회사에 관한 사항(신탁업자)

가. 회사의 개요

회사명	(주)우리은행
주소 및 연락처	서울시 중구 소공로 51 (☎ 02-2002-3000)
홈페이지	www.wooribank.com

나. 주요 업무

(1) 주요 업무

- 투자신탁재산의 보관 및 관리
- 집합투자업자의 투자신탁재산 운용지시에 따른 자산의 취득 및 처분의 이행
- 집합투자업자의 투자신탁재산 운용지시에 따른 수익증권의 환매대금 및 이익금의 지급
- 집합투자업자의 투자신탁재산 운용지시 등에 대한 감시
- 투자신탁재산에서 발생하는 이자·배당·수익금·임대료 등의 수령
- 무상으로 발행되는 신주의 수령
- 투자증권의 상환금의 수입
- 여유자금 운용이자의 수입
- 금융위원회가 인정하여 고시하는 업무

## (2) 의무 및 책임

- 투자신탁재산을 보관·관리하는 신탁업자는 선량한 관리자의 주의로써 투자신탁재산을 보관·관리하여야 하며, 수익자의 이익을 보호하여야 합니다.
- 신탁업자는 그 투자신탁재산을 운용하는 집합투자업자의 운용지시 또는 운용행위가 법령, 집합투자계약 또는 투자설명서(예비투자설명서 및 간이투자설명서를 포함합니다. 이하 같습니다) 등을 위반하였는지 여부에 대하여 확인하고 위반사항이 있는 경우에는 집합투자업자에 대하여 그 운용지시 또는 운용행위의 철회·변경 또는 시정을 요구하여야 합니다.
- 신탁업자는 해당 투자신탁재산을 운용하는 집합투자업자가 위의 요구를 제3영업일 이내에 이행하지 아니하는 경우에는 그 사실을 금융위원회에 보고하여야 하며, 법 시행령 제269조제2항에 따라 공시하여야 합니다.
- 신탁업자는 투자신탁재산과 관련하여 다음의 사항을 확인하여야 합니다.
  - ㉠ 투자설명서가 법령 및 집합투자계약에 부합하는지 여부
  - ㉡ 법 제88조제1항·제2항에 따른 자산운용보고서의 작성이 적절한지 여부
  - ㉢ 법 제93조제2항에 따른 위험관리방법의 작성이 적절한지 여부
  - ㉣ 법 제238조제1항에 따른 집합투자재산의 평가가 공정한지 여부
  - ㉤ 법 제238조제6항에 따른 기준가격 산정이 적절한지 여부
  - ㉥ 시정요구 등에 대한 집합투자업자의 이행명세
  - ㉦ 그 밖에 수익자 보호를 위하여 필요한 사항으로서 대통령령으로 정하는 사항
- 신탁업자가 법령, 집합투자계약 또는 투자설명서에 위배되는 행위를 하거나 그 업무를 소홀히 하여 수익자에게 손해를 발생시킨 때에는 그 손해를 배상할 책임이 있습니다. 신탁업자가 손해배상책임을 부담하는 경우 관련되는 이사 또는 감사(감사위원회 위원을 포함)에게도 귀책사유가 있는 때에는 집합투자업자는 이들과 연대하여 그 손해를 배상할 책임이 있습니다.
- 집합투자업자, 신탁업자, 판매회사, 일반사무관리회사 및 채권평가회사는 법에 의하여 집합투자자 에 대한 손해배상책임을 부담하는 경우 귀책사유가 있는 때에는 연대하여 손해배상책임을 집니다.

## 4. 일반사무관리회사에 관한 사항

### 가. 회사의 개요

회사명	신한아이타스(주)
주소 및 연락처	서울특별시 영등포구 은행로3 (☎ 02-2168-0400)
홈페이지	www.shinhanaitas.com

### 나. 주요 업무

**(1) 주요 업무**

- 기준가격의 계산업무 및 공고업무
- 투자신탁의 설정·환매요청 접수의 제한에 대한 공고 업무
- 납부자산구성내역 등의 공고 업무
- 집합투자업자 수익증권 발행내역 등의 통지 업무
- 집합투자업자의 지시에 따른 투자신탁 운영과 관련되는 공시 및 공고업무
- 상기의 업무에 부수되는 업무 등

**(2) 의무 및 책임**

- 일반사무관리회사는 이 투자신탁의 기준가격을 매일 산정하여 집합투자업자에 통보하여야 하며, 집합투자업자는 산정된 기준가격을 매일 공고·게시하여야 합니다.
- 일반사무관리회사의 의무는 법과 시행령 그리고 그 하위규정에 상세히 기재되어 있으며 "수탁받은 주요 업무내용"에 요약되어 있습니다. 일반사무관리회사는 법령, 집합투자계약 또는 이 투자신탁의 투자설명서에 위배되는 행위를 하거나 그 업무를 소홀히 하여 수익자에게 손해를 발생시킨 때에는 그 손해를 배상할 책임이 있습니다.

**5. 집합투자기구평가회사에 관한 사항**

해당사항 없음

**6. 채권평가회사에 관한 사항****가. 회사의 개요**

회사명	주소 및 연락처, 홈페이지
한국자산평가	- 주소: 서울특별시 종로구 율곡로 88 삼환빌딩 4층 - 연락처: (02) 399-3350 - 홈페이지: www.koreaap.com
NICE피앤아이	- 주소: 서울특별시 영등포구 국회대로 70길 19 대하빌딩 4층 - 연락처: (02) 398-3900 - 홈페이지: www.nicepni.com
KIS채권평가	- 주소: 서울특별시 영등포구 국제금융로 6길 3 화재보험협회빌딩 4층 - 연락처: (02) 3215-1400 - 홈페이지: www.bond.co.kr
에프엔자산평가	- 주소: 서울특별시 종로구 인사동5길 29 태화빌딩 4층 - 연락처: (02) 721-5300 - 인터넷홈페이지주소: http://www.fnpricing.com

**나. 주요 업무****(1) 주요 업무**

- 채권시가평가 정보 제공, 채권관련 자료 및 분석도구 제공, 집합투자재산에 속하는 채권 등 투자증권 및 파생상품의 가격을 평가하고 이를 투자신탁의 집합투자업자 및 일반사무관리회사에 제공

**(2) 의무 및 책임**

- 채권평가회사는 다음의 사항이 포함된 업무준칙을 제정하고 그에 따라 채권 등 자산을 평가하여야 합니다.

- ㉠ 보편타당하고 공정한 기준에 따라 채권 등 자산의 가격평가업무를 일관성이 유지되도록 하기 위한 사항
- ㉡ 미공개정보의 이용을 금지하기 위한 사항
- ㉢ 채권 등 자산의 가격평가업무를 위하여 얻은 정보를 다른 업무를 하는 데에 이용하지 아니하도록 하기 위한 사항

## 제 5 부 기타 투자자보호를 위해 필요한 사항

### 1. 투자자의 권리에 관한 사항

#### 가. 수익자총회 등

##### (1) 수익자총회의 구성

- 이 투자신탁에는 전체 수익자로 구성되는 수익자총회를 두며, 수익자총회는 관련법령 또는 이 신탁계약에서 정한 사항에 대하여만 결의할 수 있습니다.
- 종류형 집합투자신탁인 경우에는 수익자총회의 결의가 필요한 경우로서 특정 종류의 집합투자 증권의 수익자에게 대해서만 이해관계가 있는 때에는 당해 종류의 수익자로 구성되는 수익자총회를 개최할 수 있습니다.

##### (2) 수익자총회의 소집 및 의결권 행사방법

###### ① 수익자총회의 소집

- 수익자총회는 집합투자업자가 소집하며, 집합투자업자의 본점소재지 또는 이에 인접한 지역에 소집하여야 합니다. 다만, 신탁업자 또는 수익증권 총 좌수의 100분의 5 이상을 소유한 수익자가 수익자총회의 목적과 소집의 이유를 기재한 서면을 제출하여 수익자총회의 소집을 집합투자업자에 요청하는 경우 집합투자업자는 1월 이내에 수익자총회를 소집하여야 합니다.
- 수익자총회의 소집통지는 한국예탁결제원에 위탁하여야 하며, 한국예탁결제원은 수익자총회의 소집을 통지하거나 수익자의 청구가 있을 때에는 의결권 행사를 위한 서면을 보내야 합니다.
- 집합투자업자가 수익자총회를 소집할 경우에는 수익자총회일을 정하여 2주간 전에 각 수익자에 대하여 회의의 목적사항을 기재한 통지서를 서면 또는 컴퓨터통신으로 통지하여야 합니다.

###### ② 의결권 행사방법

- 수익자총회는 출석한 수익자의 의결권의 과반수와 발행된 수익증권 총좌수의 4분의 1 이상의 수로 결의합니다. 다만, 법에서 정한 수익자총회의 결의사항 외에 신탁계약으로 정한 수익자총회의 결의사항에 대하여는 출석한 수익자의 의결권의 과반수와 발행된 수익증권의 총좌수의 5분의 1 이상의 수로 결의할 수 있습니다.
- 수익자는 법 제190조제6항 및 법 시행령 제221조에 의하여 수익자총회에 출석하지 아니하고 서면에 의하여 의결권을 행사할 수 있습니다. 다만, 다음의 각 요건을 모두 충족하는 경우에는 수익자총회에 출석한 수익자가 소유한 수익증권의 총좌수의 결의내용에 영향을 미치지 아니하도록 의결권을 행사(이하 "간주의결권행사"라 합니다)한 것으로 봅니다.
  - 수익자에게 법시행령 제221조제6항의 방법에 따라 의결권 행사에 관한 통지가 있었으나 의결권이 행사되지 아니하였을 것
  - 간주의결권행사의 방법이 집합투자계약에 기재되어 있을 것
  - 수익자총회에서 의결권을 행사한 수익증권의 총좌수가 발행된 수익증권의 총좌수의 10분의 1 이상일 것
  - 그 밖에 수익자를 보호하기 위하여 법시행령 제221조제7항에서 정하는 방법 및 절차를 따를 것
- 서면에 의하여 행사한 의결권의 수는 수익자 총회에 출석하여 행사한 의결권의 수에 산입합니다.
- 집합투자업자는 수익자로부터 제출된 의결권행사를 위한 서면과 의결권행사에 참고할 수 있는 자료를 수익자 총회일부터 6월간 본점에 비치하여야 하며, 수익자는 집합투자업자의 영업시간 중에 언제든지 서면 및 자료의 열람과 복사를 청구할 수 있습니다.



### ③ 연기수익자총회

- 집합투자업자는 수익자총회의 결의가 이루어지지 아니한 경우 그 날부터 2주 이내에 연기된 수익자총회(이하 "연기수익자총회"라 합니다)를 소집하여야 합니다.
- 연기수익자총회의 결의에 관하여 출석한 수익자의 의결권의 과반수와 발행된 수익증권 총좌수의 8분의 1 이상의 수로 결의합니다. 다만, 법에서 정한 수익자총회의 결의사항 외에 신탁계약으로 정한 수익자총회의 결의사항에 대하여는 출석한 수익자의 의결권의 과반수와 발행된 수익증권의 총좌수의 10분의 1 이상의 수로 결의할 수 있습니다.
- 연기수익자총회의 결의에도 서면에 의한 의결권 행사 및 간주의결권행사에 관한 내용을 준용합니다.

### (3) 수익자총회 결의사항

- 다음에 해당하는 사항을 포함한 법령 및 신탁계약에서 정한 사항은 수익자총회의 의결에 의하여야 합니다. 이 경우 집합투자업자는 수익자총회의 소집통지를 한국예탁결제원에 위탁하여야 합니다.
  - 집합투자업자, 신탁업자 등이 받는 투자신탁보수 또는 그 밖의 수수료의 인상
  - 신탁업자의 변경(합병·분할·분할합병, 그 밖에 법시행령 제216조에서 정하는 사유로 변경되는 경우는 제외)
  - 투자신탁계약기간의 변경(투자신탁을 설정할 당시에 그 기간변경이 신탁계약서에 명시되어 있는 경우는 제외)
  - 투자신탁 종류의 변경
  - 주된 투자대상자산의 변경
  - 투자대상자산에 대한 투자한도의 변경(법시행령 제80조제1항제3호의2 각 목 외의 부분에 따른 투자행위로 인한 경우만 해당한다)
  - 집합투자업자의 변경(합병·분할·분할합병, 금융위원회의 조치 또는 명령에 따라 변경되는 경우는 제외)
  - 환매금지투자신탁으로의 변경
  - 환매대금 지급일의 연장
  - 투자신탁을 설정한 집합투자업자가 운용하는 다른 투자신탁을 흡수하는 방법으로 합병하고자 하는 경우(건전한 거래질서를 해할 우려가 적은 소규모 투자신탁의 합병 등 법시행령 제225조의2제1항에서 정하는 경우는 제외)
  - 그 밖의 수익자를 보호하기 위하여 필요한 사항으로 금융위원회가 정하여 고시하는 사항
  - 신탁계약서 제42조 제2항 및 제3항 이외의 사유로 집합투자업자나 신탁업자가 객관적이고 합리적인 근거 없이 제1항에 따라 변경될 경우, 집합투자업자나 신탁업자는 손실보상(혹은 손해배상)을 수익자에게 청구할 수 있다. 이 때, 손실보상(혹은 손해배상)액은 다음 각 호에 따라 산정되며, 집합투자업자의 지시에 따라 신탁업자가 투자신탁재산에서 인출한다.
    1. 손실보상(혹은 손해배상) 액: 신탁계약에서 정한 보수율에 투자신탁재산의 연평균가액(집합투자업자 혹은 신탁업자가 변경되는 전일을 기준으로 역산하여 365 일 동안 매일을 투자신탁 순자산총액을 누적하여 합한 금액을 365 일로 나눈 금액)에 보상기간의 일수를 곱한 금액으로 한다. 다만, 신탁계약기간 동안 보수율이 변경된 경우 수익자총회 개최 직전일의 보수율을 적용한다.
    2. 보상기간: 365 일 (다만, 신탁계약기간이 정해진 경우 변경일로부터 신탁계약기간 종료일까지)
    3. 지급시기: 변경일 전일

### (4) 반대수익자의 수익증권매수청구권

- 투자신탁의 수익자는 다음의 어느 하나에 해당하는 경우 집합투자업자에게 수익증권의 수를 기재한 서면으로 자기가 소유하고 있는 수익증권의 매수를 청구할 수 있습니다.
  - 법 제188조제2항 각 호 외의 부분 후단에 따른 신탁계약의 변경 또는 법 제193조제2항에 따른 투자신탁의 합병에 대한 수익자총회의 결의에 반대(수익자총회 전에 해당 집합투자업자에게 서면으로 그 결의에 반대하는 의사를 통지한 경우로 한정합니다)하는 수익자가 그 수익자총회의 결의일부터 20일 이내에 수익증권의 매수를 청구하는 경우
  - 법 제193조제2항 각 호 외의 부분 단서에 따른 투자신탁의 합병에 반대하는 수익자가 법 시행령 제225조제1항에서 정하는 방법에 따라 수익증권의 매수를 청구하는 경우
- 집합투자업자는 매수청구기간이 만료된 날부터 15일 이내에 그 투자신탁재산으로 법시행령 제222조제2항이 정하는 방법에 따라 그 수익증권을 매수하여야 합니다. 다만, 매수자금이 부족하여 매수에 응할 수 없는 경우에는 금융위원회의 승인을 받아 수익증권의 매수를 연기할 수 있습니다.

#### 나. 잔여재산 분배

- 금융위원회의 승인을 받아 투자신탁을 해지하는 경우, 집합투자계약에서 정한 신탁계약기간의 종료, 수익자총회의 투자신탁 해지 결의, 투자신탁의 등록 취소, 투자신탁 수익증권의 상장이 폐지되는 경우 등의 사유로 투자신탁을 해지하는 경우 투자신탁을 설정한 집합투자업자는 집합투자계약에서 정하는 바에 따라 투자신탁재산에 속하는 자산을 해당 수익자에게 지급할 수 있습니다.

#### 다. 장부·서류의 열람 및 등·초본 교부청구권

- 수익자는 집합투자업자, 지정참가회사 또는 판매회사에 대하여 영업시간 이내에 이유를 기재한 서면으로 당해 투자자에 관련된 투자신탁재산에 관한 장부·서류의 열람이나 등본·초본의 교부를 청구할 수 있으며, 집합투자업자, 지정참가회사 또는 판매회사는 정당한 사유가 없는 한 이를 거절하지 못합니다.
- 투자자가 열람이나 등본·초본의 교부를 청구할 수 있는 장부·서류는 다음과 같습니다.
  - 투자신탁재산명세서
  - 수익증권 기준가격대장
  - 재무제표 및 그 부속명세서
  - 투자신탁재산 운용내역서

#### 라. 손해배상책임

- 금융투자업자가 관련 법령·집합투자계약·투자설명서에 위배되는 행위를 하거나 그 업무를 소홀히 하여 수익자에게 손해를 발생시킨 때에는 그 손해를 배상할 책임이 있습니다. 다만, 배상의 책임을 질 금융투자업자가 상당한 주의를 하였음을 증명하거나 수익자가 금융투자상품의 매매, 그 밖의 거래를 할 때에 그 사실을 안 경우에는 배상의 책임을 지지 않습니다.
- 금융투자업자가 손해배상책임을 지는 경우로서 관련되는 임원에게도 귀책사유가 있는 경우에는 그 금융투자업자와 관련되는 임원이 연대하여 그 손해를 배상할 책임이 있습니다.
- 증권신고서(정정신고서 및 첨부서류를 포함)와 투자설명서(예비투자설명서 및 간이 투자설명서를 포함) 중 중요사항에 관하여 거짓의 기재 또는 표시가 있거나 중요사항이 기재 또는 표시되지 아니함으로써 증권의 취득자가 손해를 입은 경우에는 다음 아래의 자는 그 손해에 관하여 배상의 책임을 집니다. 다만 배상의 책임을 질 자가 상당한 주의를 하였음에도 불구하고 이를 알 수 없었음을 증명하거나 그 증권의 취득자가 취득의 청약을 할 때에 그 사실을 안 경우에는 배상의 책임을 지지 않습니다.

- 그 증권신고서의 신고인과 신고 당시의 발행인의 이사(이사가 없는 경우 이에 준하는 자를 말하며, 법인의 설립 전에 신고된 경우에는 그 발기인을 말합니다)
- 상법 제401조의2제1항 각 호의 어느 하나에 해당하는 자로서 그 증권신고서의 작성을 지시하거나 집행한 자
- 그 증권신고서의 기재사항 또는 그 첨부서류가 진실 또는 정확하다고 증명하여 서명한 공인회계사·감정인 또는 신용평가를 전문으로 하는 자 등(그 소속단체를 포함) 법 시행령 제135조제1항에서 정하는 자
- 그 증권신고서의 기재사항 또는 첨부서류에 자기의 평가·분석·확인 의견이 기재되는 것에 대하여 동의하고 그 기재내용을 확인한 자
- 그 증권의 인수인 또는 주선인(인수인 또는 주선인이 2인 이상인 경우에는 법시행령 제135조 제2항으로 정하는 자를 말한다)
- 그 투자설명서를 작성하거나 교부한 자
- 매출의 방법에 의한 경우 매출신고 당시의 매출인

#### 마. 재판관할

- 투자자가 소송을 제기하는 때에는 투자자의 선택에 따라 투자자의 주소지 또는 투자자가 거래하는 집합투자업자 또는 지정참가회사·판매회사의 영업점포 소재지를 관할하는 법원에 제기할 수 있습니다. 다만, 투자자가 외국환거래법에 의한 비거주자인 경우에는 투자자가 거래하는 집합투자업자 또는 지정참가회사·판매회사의 영업점포 소재지를 관할하는 법원에 제기하여야 합니다.

#### 바. 기타 투자자의 권리보호에 관한 사항

- 이 상품의 집합투자계약 등 상품에 대한 추가정보를 원하시는 고객은 이 상품의 집합투자업자 또는 지정참가회사·판매회사에 언제든지 자료를 요구할 수 있습니다.
- 이 상품의 기준가격 변동 등 운용실적에 관해서는 이 상품의 집합투자업자 또는 지정참가회사·판매회사에 언제든지 요구할 수 있습니다.
- 이 상품의 투자설명서(간이투자설명서 포함) 및 기준가격 변동 등은 한국금융투자협회에서 열람·복사하거나, NH-Amundi자산운용의 인터넷홈페이지([www.nh-amundi.com](http://www.nh-amundi.com)) 또는 한국금융투자협회 인터넷홈페이지([www.kofia.or.kr](http://www.kofia.or.kr))에서 확인할 수 있습니다.

## 2. 집합투자기구의 해지에 관한 사항

### (1) 의무해지

- 집합투자업자는 다음의 어느 하나에 해당하는 경우에는 지체 없이 투자신탁을 해지하여야 합니다. 이 경우 집합투자업자는 그 해지사실을 지체 없이 금융위원회에 보고하여야 합니다.
  - 상장폐지된 경우(상장폐지일로부터 10일 이내에 해지)
  - 신탁계약에서 정한 신탁계약기간의 종료
  - 수익자총회의 투자신탁 해지결의
  - 투자신탁의 파흡수 합병
  - 투자신탁의 등록 취소
  - 수익자의 총수가 1인이 되는 경우(다만, 법제6조제6항에 따라 인정되거나 법제6조제6항에 따라 인정되거나 건전한 거래질서를 해할 우려가 없는 경우로서 법 시행령 제224조의2에서 정하는 경우는 제외합니다)
  - 집합투자업자가 공익 또는 수익자의 이익보호를 위하여 필요하다고 판단하거나 기타 불가피한

사유가 있는 경우, 이 경우 집합투자업자는 금융위원회의 승인을 얻어 이 신탁계약을 해지하여야 합니다.

## (2) 임의해지

- 집합투자업자는 수익자의 이익을 해할 우려가 없는 경우로서 다음의 경우에는 금융위원회의 승인을 받지 아니하고 투자신탁을 해지 할 수 있으며, 이 경우 집합투자업자는 그 해지사실을 지체 없이 금융위원회에 보고하여야 합니다.
  - 수익자 전원이 동의한 경우
  - 해당 투자신탁의 수익증권 전부에 대한 환매의 청구를 받아 신탁계약을 해지하려는 경우
  - 투자신탁을 설정한 후 1년 경과시점에서 설정원본이 50억원 미만인 경우
  - 투자신탁을 설정하고 1년이 경과한 이후 1개월간 계속하여 투자신탁의 설정원본이 50억원 미만인 경우
- 상기 임의해지 사항 중 소규모투자신탁(50억 미만)에 해당하는 경우, 집합투자업자는 1개월 이내에 투자신탁의 해지, 투자신탁의 합병, 모자형 집합투자기구로의 전환, 투자신탁의 존속 등 이 투자신탁의 처리 계획을 신탁업자와 협의하여 정할 수 있습니다.
- 상기 임의해지 사항 중 소규모투자신탁(50억 미만)에 해당되어 이 투자신탁을 해지하는 경우, 집합투자업자는 해지사유, 해지일자, 상환금 등의 지급방법 및 기타 해지관련사항을 인터넷 홈페이지 등을 이용하여 공시하거나 한국예탁결제원을 통하여 수익자에게 개별통지하여야 합니다.

※ 소규모 집합투자기구 투자자 보호에 관한 사항

- 집합투자업자는 소규모 집합투자기구가 발생하는 경우 투자자보호를 위하여 다음과 같은 방법으로 소규모 집합투자기구를 처리할 계획입니다.
- 투자신탁 최초설정일로부터 6개월이 되는 날에 이 집합투자기구의 원본액이 15억 미만인 경우 1개월 이내에 수익자총회 없이 신탁계약 변경을 통하여 신탁계약서에서 규정한 집합투자기구로 자동 전환됩니다.
- 투자신탁이 최초설정 후 1년이 경과하였음에도 설정액이 50억원 미만인 경우에는 임의해지 될 수 있습니다.
- 집합투자업자는 상기 방법 이외에도 소규모 집합투자기구를 다른 집합투자기구와 합병하는 방법 또는 소규모 집합투자기구의 재산을 모집합투자기구로 이전하는 방법 등으로 소규모 집합투자기구를 정리할 수 있습니다.

## 3. 집합투자기구의 공시에 관한 사항

### 가. 정기보고서

#### (1) 영업보고서 및 결산서류 제출 등

##### ① 영업보고서

- 집합투자업자는 집합투자재산에 관한 영업보고서를 금융위원회가 정하는 기준에 따라 다음의 서류로 구분하여 작성하고, 매 분기 종료 후 2개월 이내까지 이를 금융위원회 및 한국금융투자협회에 제출하여야 합니다.
  - 투자신탁의 설정현황 또는 투자회사의 자본변동상황
  - 투자신탁재산의 운용현황과 집합투자 증권의 기준가격표
  - 법 제87조제8항제1호·제2호에 따른 의결권의 구체적인 행사내용 및 그 사유를 적은 서류
  - 집합투자재산에 속하는 자산 중 주식의 매매회전율과 자산의 위탁매매에 따른 투자중개업자별 거래금액·수수료와 그 비중

##### ② 결산서류

- 집합투자업자는 집합투자기구에 대하여 다음의 사유가 발생한 경우 해당 사유가 발생한 날부터 2개월 이내까지 이 투자신탁재산에 대한 제1항의 결산서류를 작성하여 회계감사인의 회계감사를 받아야

하고, 이 결산서류는 금융위원회 및 한국금융투자협회에 제출하여야 합니다. 다만, 법 시행령 제264조 각호의 어느 하나에 해당하는 경우에는 회계감사인의 회계감사를 받지 아니합니다.

- 집합투자기구의 회계기간 종료
- 집합투자기구의 계약기간 또는 존속기간의 종료
- 집합투자기구의 해지 또는 해산

### ③ 회계감사

- 집합투자업자는 이 투자신탁의 결산기마다 다음 각호의 서류 및 부속서류를 작성하여야 합니다.
  - 대차대조표
  - 손익계산서
  - 자산운용보고서
- 집합투자업자는 다음 각호의 날부터 2월 이내에 이 투자신탁재산에 대하여 회계감사인의 회계감사를 받아야 합니다.
  - 회계기간의 말일
  - 투자신탁의 해지일

### (2) 자산운용보고서

- 집합투자업자는 자산운용보고서를 작성하여 해당 투자신탁재산을 보관·관리하는 신탁업자의 확인을 받아 3개월마다 1회 이상 해당 집합투자기구의 투자자에게 교부하여야 합니다.
- 다만, 수익자가 수시로 변동되는 등 수익자의 이익을 해할 우려가 없는 경우로서 다음의 경우에는 자산운용보고서를 수익자에게 교부하지 아니할 수 있습니다.
  - 수익자가 자산운용보고서의 수령을 거부한다는 의사를 서면, 전화·전신·팩스, 전자우편 또는 이와 비슷한 전자통신의 방법으로 표시한 경우
  - 집합투자업자가 단기금융집합투자기구를 설정하여 운용하는 경우로서 매월 1회 이상 집합투자업자, 판매회사 및 한국금융투자협회의 인터넷 홈페이지를 이용하여 자산운용보고서를 공시하는 경우
  - 집합투자업자가 환매금지형집합투자기구를 설정하여 운용하는 경우(법 제230조제3항에 따라 그 수익증권이 상장된 경우만 해당)로서 3개월마다 1회 이상 집합투자업자, 판매회사 및 한국금융투자협회의 인터넷 홈페이지를 이용하여 자산운용보고서를 공시하는 경우
  - 수익자가 소유하고 있는 수익증권의 평가금액이 10만원 이하인 경우로서 집합투자규약에 자산운용보고서를 교부하지 아니한다고 정하고 있는 경우
- 집합투자업자는 자산운용보고서에 다음의 사항을 기재하여야 합니다.
  - 기준일(회계기간의 개시일부터 3개월이 종료되는 날, 회계기간의 말일, 계약기간의 종료일, 해지일 중 어느 하나에 해당하는 날) 현재의 투자신탁의 자산·부채 및 수익증권의 기준가격
  - 직전의 기준일(직전의 기준일 없는 경우에는 해당 투자신탁의 최초설정일)부터 해당 기준일까지의 기간(이하 "해당 운용기간"이라 합니다) 중 운용경과의 개요 및 해당 운용기간 중의 손익사항
  - 기준일 현재 투자신탁재산에 속하는 자산의 종류별 평가액과 투자신탁재산 총액에 대한 각각의 비율
  - 해당 운용기간 중 매매한 주식의 총수, 매매금액 및 매매회전율(해당 운용기간 중 매도한 주식가액의 총액을 그 해당 운용기간 중 보유한 주식의 평균가액으로 나눈 비율)
  - 기타 법 시행령 제92조제3항에서 정하는 사항
- 집합투자업자는 수익자에게 자산운용보고서를 교부하는 경우에는 수익증권을 판매한 판매회사 또는 한국예탁결제원을 통하여 기준일부터 2개월 이내에 직접 또는 전자우편 또는 이와 비슷한 전자통신의

방법으로 교부하여야 합니다. 다만, 수익자가 해당 집합투자기구에 투자한 금액이 100만원 이하이거나 수익자에게 전자우편 주소가 없는 등의 경우에는 법 제89조제2항제1호의 방법에 따라 공시하는 것으로 갈음할 수 있으며, 수익자가 우편발송을 원하는 경우에는 그에 따라야 합니다.

### (3) 자산보관·관리보고서

- 투자신탁재산을 보관·관리하는 신탁업자는 투자신탁재산에 관하여 투자신탁의 회계기간 종료, 투자신탁의 계약기간 종료 또는 투자신탁의 해지 등 어느 하나의 사유가 발생한 날부터 2개월 이내에 다음의 사항이 기재된 자산보관·관리보고서를 작성하여 수익자에게 교부하여야 합니다.
  - 집합투자계약의 주요 변경사항
  - 투자운용인력의 변경
  - 수익자총회의 결의내용
  - 법 제247조제5항 각 호의 사항
  - 법 시행령 제270조제2항 각 호의 사항
- 다만, 수익자가 수시로 변동되는 등 수익자의 이익을 해할 우려가 없는 경우로서 다음의 경우에는 자산보관·관리보고서를 수익자에게 교부하지 아니할 수 있습니다.
  - 수익자가 자산보관·관리보고서를 받기를 거부한다는 의사를 서면으로 표시한 경우
  - 신탁업자가 신탁업자, 판매회사 및 한국금융투자협회의 인터넷 홈페이지를 이용하여 단기금융집합투자기구, 환매금지형집합투자기구(법 제230조제3항에 따라 그 수익증권이 상장된 경우만 해당), 상장지수집합투자기구의 자산보관·관리보고서를 공시하는 경우
  - 수익자가 소유하고 있는 수익증권의 평가금액이 10만원 이하인 경우로서 집합투자계약에서 자산보관·관리보고서를 교부하지 아니한다고 정하고 있는 경우
- 신탁업자는 수익자에게 자산보관·관리보고서를 교부하는 경우에는 수익증권을 판매한 판매회사를 통하여 직접 또는 전자우편의 방법으로 교부하여야 합니다. 다만, 수익자에게 전자우편 주소가 없는 등의 경우에는 법 제89조제2항제1호 및 제3호의 방법에 따라 공시하는 것으로 갈음할 수 있으며, 수익자가 우편발송을 원하는 경우에는 그에 따라야 합니다.

### (4) 기타장부 및 서류

집합투자업자·판매회사·신탁업자 및 일반사무관리회사는 금융위원회가 정하는 바에 따라 그 업무에 관한 장부 및 서류를 작성하여 본점 및 지점에 비치하거나 인터넷 홈페이지를 이용하여 공시하여야 합니다.

### 나. 수시공시

투자신탁이나 투자익명조합의 집합투자업자는 다음의 어느 하나에 해당하는 사항이 발생한 경우 이를 대통령령으로 정하는 방법에 따라 지체 없이 인터넷 홈페이지 등을 이용하여 공시하여야 합니다.

#### (1) 신탁계약변경에 관한 공시

- 집합투자업자는 집합투자계약을 변경한 경우에는 인터넷 홈페이지 등을 이용하여 공시하여야 하며, 수익자총회의 결의를 거쳐 집합투자계약을 변경한 경우에는 공시 외에 이를 수익자에게 통지하여야 합니다.
- 주1) 집합투자업자, 신탁업자가 수익자에 대하여 일간신문에 공고를 하는 때에는 매일경제신문에 공고하되, 2이상의 일간신문에 공고하는 때에는 한국경제신문에도 공고합니다.
- 주2) 수익자의 이익에 영향을 미치지 아니하는 집합투자계약의 단순한 자구수정 등 경미한 사항을 변경하거나 관련 법령 또는 금융감독원장의 명령에 따라 집합투자계약을 변경하는 경우에는 인터넷 홈페이지등을 통하여 공시합니다.

## (2) 수시공시

- 집합투자업자는 다음의 사항이 발생한 경우 이를 공시하여야 합니다.
  - 투자운용인력의 변경이 있는 경우 그 사실과 변경된 투자운용인력의 운용경력(운용한 집합투자기구의 명칭, 집합투자재산의 규모와 수익률을 말합니다)
  - 환매연기 또는 환매재개의 결정 및 그 사유
  - 법 시행령 제93조제2항에서 정하는 부실자산이 발생한 경우 그 명세 및 상각률
  - 수익자총회의 결의내용
  - 투자설명서의 변경(다만, 관련 법령 등의 개정 또는 금융위원회의 명령에 따라 변경하거나 집합투자계약의 변경에 의한 투자설명서 변경, 단순한 자구수정 등 경미한 사항을 변경하는 경우, 투자운용인력의 변경이 있는 경우로서 법 제123조제3항제2호에 따라 투자설명서를 변경하는 경우는 제외)
  - 집합투자업자의 합병, 분할, 분할합병 또는 영업의 양도·양수
  - 집합투자업자 또는 일반사무관리회사가 기준가격을 잘못 산정하여 이를 변경하는 경우에는 그 내용
  - 집합투자기구의 설정 및 설립 이후 1년 경과시점에서 설정원본이 50억원 미만인 경우 그 사실과 해당 집합투자기구가 임의해지될 수 있다는 사실
  - 1개월간 계속하여 집합투자기구의 설정원본이 50억원 미만인 경우 그 사실과 해당 집합투자기구가 임의해지 될 수 있다는 사실
  - 부동산집합투자기구 또는 특별자산집합투자기구(부동산·특별자산투자재간접집합투자기구를 포함한다)인 경우 다음 각목의 어느 하나에 해당하는 사항
    - 법 시행령 제242조제2항 각 호 외의 부분 단서에 따른 시장성 없는 자산의 취득 또는 처분
    - 부동산집합투자기구 또는 특별자산집합투자기구의 집합투자증권의 취득 또는 처분. 다만, 이미 취득한 것과 같은 집합투자증권을 추가로 취득하거나 일부를 처분하는 경우는 제외한다.
    - 지상권·지역권 등 부동산 관련 권리 및 사업수익권·시설관리운영권 등 특별자산 관련 중요한 권리의 발생·변경
    - 금전의 차입 또는 금전의 대여
  - 집합투자업자의 고유재산 회수에 관한 사항
  - 그 밖에 수익자의 투자판단에 중대한 영향을 미치는 사항으로 금융위원회가 정하여 고시하는 사항
- 수시공시는 다음의 방법으로 합니다.
  - 집합투자업자(www.nh-amundi.com), 수익증권을 판매한 판매회사 및 한국금융투자협회(www.kofia.or.kr)의 인터넷 홈페이지를 이용하여 공시하는 방법
  - 수익증권을 판매한 판매회사로 하여금 전자우편을 이용하여 수익자에게 알리는 방법
  - 집합투자업자, 수익증권을 판매한 판매회사의 본점과 지점, 그 밖의 영업소에 게시하는 방법

## (3) 집합투자재산의 의결권 행사에 관한 공시

- 집합투자업자는 투자신탁재산에 속하는 주식 중 법 제9조제15항제3호가목에 따른 주권상장법인으로서 법 제87조제7항에 따른 의결권공시대상법인이 발행한 주식(법 제9조제15항제3호나목에 따른 주권상장법인의 경우에는 주식과 관련된 증권에탁증권을 포함)의 의결권 행사 내용 등을 다음의 구분에 따라 공시하여야 합니다.
  - 법 제87조 제2항 및 제3항에 따라 주요의결사항에 대하여 의결권을 행사하는 경우 : 의결권의



구체적인 행사내용 및 그 사유

- 의결권공시대상법인에 대하여 의결권을 행사하는 경우 : 의결권의 구체적인 행사내용 및 그 사유
- 의결권공시대상법인에 대하여 의결권을 행사하지 아니한 경우 : 의결권을 행사하지 아니한 구체적인 사유

- 집합투자업자는 의결권을 행사하려는 주식을 발행한 법인이 주권상장법인인 경우에는 매년 4월 30일까지 직전 연도 4월 1일부터 1년간 행사한 의결권 행사 내용 등을 증권시장을 통하여 공시할 것

#### 4. 이해관계인 등과의 거래에 관한 사항

##### 가. 이해관계인과의 거래내역 해당사항 없음

주1) 상기의 거래내역은 집합투자업자가 집합투자업자의 이해관계인과 최근 1년(본 신고서(또는 투자설명서)의 작성기준일로부터)간의 거래내역입니다.

##### 나. 집합투자기구간 거래에 관한 사항 해당사항 없음

##### 다. 투자중개업자 선정 기준

구분	내용
투자증권거래	1) 선정시 고려사항 <ul style="list-style-type: none"> <li>- 운용지시가 효율적으로 체결될 수 있을 것</li> <li>- 중개회사가 가장 잘 처리할 수 있는 거래유형에 관한 사항</li> <li>- 집합투자기구 또는 고객이 부담하여야 할 비용이나 수익이 주어진 여건하에서 가장 유리한 회사                             <ul style="list-style-type: none"> <li>- 중개회사의 재무상황, 규모 등 발생 가능한 리스크 고려</li> </ul> </li> </ul> 2) 매매대가 이익에 관한 사항 <ul style="list-style-type: none"> <li>- 특정 집합투자기구에서 발생하는 매매대가 이익은 해당되는 집합투자기구와 관련되어 사용될 것</li> <li>- 매매대가 이익은 조사분석에 대한 비용, 운용에 관련된 서비스 및 중개수수료의 할인 이외의 방법으로 제공될 수 없음</li> <li>- 서비스에 대한 비용은 중개회사가 서비스 제공자에 직접 지불하여야 함</li> </ul> [매매대가 이익이 제공될 수 없는 방법] <ul style="list-style-type: none"> <li>① 회사 경영관련 비용</li> <li>② 리서치와 무관한 정보 및 시스템 제공</li> <li>③ 마케팅 비용</li> <li>④ 조사분석 세미나 관련 여행비용(숙식비 등)</li> <li>⑤ 운용전문인력은 매매관련 수수료 및 매매대가 이익을 증가시키기 위하여 과도하게 증권 등의 매매주문을 하여서는 아니됨</li> </ul>
장내파생상품거래	투자증권거래의 경우와 같음

주1) 매매대가 이익 : 중개회사에 지급하는 수수료에 대한 대가로 중개회사가 조사분석에 대한 비용이나 운용에 관련된 서비스에 대한 비용을 대신 지급하는 것을 의미합니다.

주2) 각 항목별 평가항목 등은 관련 법규 또는 당사 내부 가이드라인 변경에 따라 변경될 수 있습니다.

#### 5. 집합투자업자의 고유재산 투자에 관한 사항

##### 가. 투자주체 및 투자목적

###### (1) 투자주체

- 이 집합투자기구의 집합투자업자인 NH-Amundi 자산운용(주)

###### (2) 투자목적

- 이 집합투자기구의 집합투자업자인 NH-Amundi 자산운용(주)는 당해 집합투자기구에 고유재산을



투자함으로써 운용에 대한 책임성 제고 및 고객 신뢰 확보를 위한 투자자와 집합투자업자간 펀드 성과에 대한 공유장치를 마련하고자 함

## 나. 투자기간

### (1) 의무투자기간

- 이 집합투자기구에 대한 집합투자업자의 고유재산 투자(최초 투자 의무액 및 그로부터 발생하는 이익분배금 재투자액을 포함한 금액)는 최소 3년 이상 투자를 유지하는 것을 원칙으로 합니다. 다만, 다음의 경우에는 예외를 인정합니다.
  - 존속기간 3년 미만인 펀드는 규약상 존속기한 까지 투자. 다만, 당초 존속기간이 3년 미만이었으나, 집합투자자총회 등을 통해 존속기간을 3년 이상으로 연장하는 경우 3년간 투자
  - i) 당연 해지사유 발생, ii) 소규모 펀드로서 임의해지 하고자 하는 경우, iii) 다른 투자자의 전액 환매로 해지·해산 하는 경우
  - 의무투자기간이 경과하기 전에 자산운용사가 변경되는 경우 펀드를 이전 받는 자산운용사가 자사펀드 투자 의무를 승계. 다만, 이전 받는 자산운용사는 의무투자기간(종전 보유기간 합산)까지 자사 펀드 투자를 유지

## 다. 투자계획 및 회수계획

### (1) 투자시기 및 투자금액

이 투자신탁의 최초설정일에 최소투자금액(2억원)이상을 일시에 납입예정(최초설정일은 2020년 2월 10일로 예정이나 변경 될 수 있습니다.)

### (2) 투자금의 회수

이 투자신탁에 투자한 고유재산회수 시에는 일시 환매로 일반 투자자에게 불이익이 발생하지 않도록 다음과 같은 방법으로 회수할 예정입니다.

- 의무투자기간이 경과한 시점부터 2회 이상 분할하여 회수하는 것을 원칙으로 하되, 투자금이 펀드 수탁고의 5% 미만인 경우에는 일시 회수 가능. 다만, 분할 회수는 회차별로 1개월 이상의 시차를 두며, 1회당 회수금액은 투자금의 50% 이내
- 의무투자기간 종료 이후 집합투자업자가 투자금을 회수 할 수 있다는 사실을 의무투자기간 종료 1개월 이전에 투자자에게 통지하고 자산운용사 홈페이지를 통해서 공시
- 투자금 환매시 자산운용보고서상 환매결과를 기재하고 자산운용사 홈페이지를 통해서 공시

### (3) 내부절차

이 투자신탁에 투자한 집합투자업자의 고유재산 투자금의 투자 및 회수시 사전에 리스크관리위원회, 투자심의위원회 등의 승인을 거쳐 실행합니다.

## 6. 외국 집합투자기구에 관한 추가 기재 사항      해당사항 없음

## 용 어 풀 이

용 어	내 용
금융투자상품	이익 추구 혹은 손실 회피 목적으로 만들어진 재산적 가치를 지닌 금융 상품으로 증권 및 파생상품 등이 이에 속합니다.
집합투자	2 인 이상의 투자자로부터 자금을 모집하여 금융 투자 상품 등에 투자하여 그 운용 성과를 투자자에게 돌려주는 것을 말합니다.
펀드	집합투자를 수행하는 기구로서 법적으로 집합투자기구라 표현되며 통상 펀드라고 불립니다. 대표적으로 투자신탁 및 투자회사가 이에 해당합니다.
수익증권	펀드(투자신탁)에 투자한 투자자들에게 출자비율에 따라 나눠주는 증권으로서 주식회사의 주권과 유사한 개념입니다.
순자산	펀드의 운용 성과 및 투자원금을 합한 금액으로서 원으로 표시됩니다.
증권집합투자기구	집합투자재산의 40% 이상을 주식, 채권 등에 투자하는 펀드를 말합니다
기준가격	펀드의 가격으로서 매일매일 운용성과에 따라 변경되며 매입 혹은 환매시 적용됩니다.
자본이득	펀드 운용시 주식 및 채권 등에 투자하여 발생한 시세 차익을 말합니다.
배당소득	펀드 운용시 주식 및 채권 등에 투자하여 발생한 이자 및 배당금을 말합니다.
보수	펀드에 가입 후 펀드 운용 및 관리에 대해 고객이 지불하는 비용입니다.
선취수수료	펀드 가입 시 투자자가 판매사에 지불하는 비용입니다.
후취수수료	펀드 환매 시 투자자가 판매사에 지불하는 비용입니다.
환매수수료	펀드를 일정 기간 가입하지 않고 환매할 시 투자자에게 부과되는 비용으로 그 비용은 펀드에 귀속됩니다.
설정	펀드에 자금이 납입되는 것을 지칭합니다.
해지	펀드를 소멸시키는 행위로서 투자회사의 해산과 유사한 개념입니다.
금융투자협회 펀드코드	금융투자협회가 투자자들이 쉽게 공시사항을 조회, 활용할 수 있도록 펀드에 부여하는 5 자리의 고유 코드를 말합니다.
원천징수	소득금액 또는 수입금액을 지급할 때, 그 지급자(보통은 판매회사)가 그 지급받는 자(투자자)가 부담할 세액을 미리 국가를 대신하여 징수하는 것을 말합니다.
참조지수	벤치마크로 불리기도 하며 펀드 성과의 비교를 위해 정해놓은 지수입니다. 일반적으로 Active 펀드는 그 참조지수 대비 초과 수익을 목표로 하며 인덱스 펀드는 그 참조지수 추종을 목적으로 합니다.
레버리지효과	차입 등의 방법으로 투자원본보다 더 많이 투자함으로써 투자성과의 크기를 극대화하는 효과를 말합니다. 상승하면 원본으로 투자하는 것보다 수익이 더 크지만 하락하면 오히려 손실이 더 커질 수 있습니다.
금융투자상품	이익 추구 혹은 손실 회피 목적으로 만들어진 재산적 가치를 지닌 금융 상품으로 증권 및 파생상품 등이 이에 속합니다.
집합투자	2 인 이상의 투자자로부터 자금을 모집하여 금융 투자 상품 등에 투자하여 그 운용 성과를 투자자에게 돌려주는 것을 말합니다.