

투자 위험 등급 2등급 [높은 위험]						<p>한화자산운용(주)는 이 투자신탁의 <b>실제 수익률 변동성</b>을 감안하여 <b>2등급</b>으로 분류하였습니다. 펀드의 위험 등급은 운용실적, 시장 상황 등에 따라 변경될 수 있다는 점을 유의하여 투자판단을 하시기 바랍니다.</p>
1	2	3	4	5	6	
매우 높은 위험	높은 위험	다소 높은 위험	보통 위험	낮은 위험	매우 낮은 위험	

## 투 자 설 명 서

이 투자설명서는 한화 꿈에그린 차이나 증권 자투자신탁 1호(주식)에 대한 자세한 내용을 담고 있습니다. 따라서 한화 꿈에그린 차이나 증권 자투자신탁 1호(주식)의 수익증권을 매입하기 전에 이 투자설명서를 읽어보시기 바랍니다.

1. 집합투자기구 명칭 : 한화 꿈에그린 차이나 증권 자투자신탁 1 호(주식)
  2. 집합투자업자 명칭 : 한화자산운용주식회사
  3. 판 매 회 사 : 각 판매회사 본·지점(판매회사에 대한 자세한 내용은 금융투자협회([www.kofia.or.kr](http://www.kofia.or.kr)) 및 집합투자업자([www.hanwhafund.com](http://www.hanwhafund.com))의 인터넷 홈페이지를 참고하시기 바랍니다.
  4. 작 성 기 준 일 : 2021 년 2 월 28 일
  5. 증권신고서 효력발생일 : 2021 년 3 월 11 일
  6. 모집(매출) 증권의 종류 및 수 : 투자신탁의 수익증권으로 10 조좌까지 모집  
(모집 또는 매출 총액 : 10조원)
  7. 모집(매출) 기간(판매기간) : 모집기간을 정하지 아니하고 계속 모집 가능
  8. 집합투자증권신고서 및 투자설명서의 열람장소
    - 가. 집합투자증권신고서  
전자문서 : 금융위(금감원) 전자공시시스템 → <http://dart.fss.or.kr>
    - 나. 투자설명서  
전자문서 : 금융위(금감원) 전자공시시스템 → <http://dart.fss.or.kr>  
서면문서 : 한화자산운용(주) 본점/ 금융위원회 / 판매회사
  9. 안정조작 또는 시장조성 관련 : 해당사항 없음
- ※ 이 투자신탁은 개방형 집합투자기구로서 증권신고서의 효력발생일 이후에도 기재내용이 변경될 수 있습니다.

금융위원회가 투자설명서의 기재사항이 진실 또는 정확하다는 것을 인정하거나 그 증권의 가치를 보증 또는 승인하지 아니함을 유의하시기 바랍니다. 또한 이 집합투자증권은 「예금자보호법」에 따라 예금보험공사가 보호하지 않는 실적배당상품으로 투자원금의 손실이 발생할 수 있으므로 투자에 신중을 기하여 주시기 바랍니다.

## 투자결정시 유의사항 안내

1. 투자판단시 증권신고서와 투자설명서 또는 간이투자설명서를 반드시 참고하시기 바라며, 투자자는 간이투자설명서 대신 투자설명서를 요청할 수 있습니다.
2. 이 집합투자기구의 투자위험등급 및 적합한 투자자유형에 대한 기재사항을 참고하고, 귀하의 투자경력이나 투자성향에 적합한 상품인지 신중한 투자결정을 하시기 바랍니다.
3. 증권신고서, 투자설명서상 기재된 투자전략에 따른 투자목적 또는 성과목표가 반드시 실현된다는 보장은 없으며 과거의 투자실적이 장래에도 실현된다는 보장은 없습니다.
4. 원본손실위험, 투기등급자산에의 투자 등 집합투자기구와 관련된 투자위험에 대하여는 증권신고서, 투자설명서 또는 간이투자설명서 본문의 투자위험 부분을 참고하시기 바랍니다.
5. 파생상품에 투자하는 집합투자기구의 경우 파생상품의 가치를 결정하는 기초변수 등이 예상과 다른 변화를 보일 때에는 당초 예상과 달리 큰 손실을 입거나 원금전체의 손실을 입을 수 있습니다.
6. 판매회사는 투자실적과 무관하며, 특히 은행, 증권회사, 보험회사 등의 판매회사는 단순히 집합투자증권의 판매업무(환매 등 판매행위와 관련된 부가적인 업무 포함)만 수행할 뿐 판매회사가 동 집합투자증권의 가치결정에 아무런 영향을 미치지 않습니다.
7. 집합투자증권은 집합투자기구의 운용실적에 따라 손익이 결정되는 실적배당상품으로 예금자보호법에 따라 예금보험공사가 보호하지 아니하며, 특히 예금자보호법의 적용을 받는 은행 등에서 집합투자증권을 매입하는 경우에도 예금자보호법에 따라 예금보험공사가 보호하지 않습니다.
8. 투자자가 부담하는 선취판매수수료 등을 감안하면 투자자의 입금금액 중 실제 집합투자증권을 매입하는 금액은 작아질 수 있습니다.
9. 후취판매수수료가 부과되는 경우 환매금액에서 후취판매수수료가 차감되므로 환매금액보다 실수령금액이 적을 수 있습니다.
10. 투자자의 국적 또는 세법상 거주지국이 대한민국 이외의 국가인 경우 국제조세조정에 관한 법률 및 관련 조세조약에 따라 투자자의 금융 정보가 국세청

및 해당 국가(투자자의 국적상 국가 또는 세법상 거주지국)의 권한 있는 당국에 보고될 수 있으며, 판매회사는 투자자의 국적 또는 세법상 거주지국 확인을 위하여 계좌 개설시 수집된 정보 이외의 추가자료를 요구할 수 있습니다.

11. 집합투자기구가 설정 후 1 년이 경과하였음에도 설정액이 50 억원 미만(소규모펀드)인 경우 분산투자가 어려워 효율적인 자산운용이 곤란하거나 임의해지 될 수 있으니 투자 시 소규모펀드 여부를 확인하시기 바랍니다. 소규모펀드 해당여부는 금융투자협회, 판매회사, 자산운용사 홈페이지에서 확인할 수 있습니다.
12. 투자신탁은 해외주식투자전용집합투자증권저축을 통해 가입할 수 있습니다. 이 경우 이 투자신탁이 투자하는 해외상장주식의 매매·평가 손익(환율변동에 의한 손익을 포함)은 투자자의 과세대상 이익에서 제외됩니다. 그러나, 환헤지 거래에서 발생하는 손익은 여전히 과세대상 이익이므로 상황에 따라서는 세금 측면에서 중대하고 불리하게 영향을 미칠 수 있습니다.

# 목차

## 요약정보

### 제 1 부. 모집 또는 매출에 관한 사항

1. 집합투자기구의 명칭
2. 집합투자기구의 종류 및 형태
3. 모집예정금액
4. 모집의 내용 및 절차
5. 인수에 관한 사항
6. 상장 및 매매에 관한 사항

### 제 2 부. 집합투자기구에 관한 사항

1. 집합투자기구의 명칭
2. 집합투자기구의 연혁
3. 집합투자기구의 신탁계약기간
4. 집합투자업자
5. 운용전문인력
6. 집합투자기구의 구조
7. 집합투자기구의 투자목적
8. 집합투자기구의 투자대상
9. 집합투자기구의 투자전략, 투자방침 및 수익구조
10. 집합투자기구의 투자위험
11. 매입, 환매, 전환절차 및 기준가격 적용기준
12. 기준가격 산정기준 및 집합투자재산의 평가
13. 보수 및 수수료에 관한 사항
14. 이익 배분 및 과세에 관한 사항

### 제 3 부. 집합투자기구의 재무 및 운용실적 등에 관한 사항

1. 재무정보
2. 연도별 설정 및 환매현황
3. 집합투자기구의 운용실적

### 제 4 부. 집합투자기구 관련회사에 관한 사항

1. 집합투자업자에 관한 사항
2. 운용관련 업무 수탁회사 등에 관한 사항
3. 집합투자재산 관리회사에 관한 사항(신탁업자)
4. 일반사무관리회사에 관한 사항
5. 집합투자기구평가회사에 관한 사항

6. 채권평가회사에 관한 사항

**제 5 부. 기타 투자자보호를 위해 필요한 사항**

1. 투자자의 권리에 관한 사항
2. 집합투자기구의 해지에 관한 사항
3. 집합투자기구의 공시에 관한 사항
4. 이해관계인 등과의 거래에 관한 사항
5. 집합투자업자의 고유재산 투자에 관한 사항
6. 외국 집합투자기구에 관한 추가 기재사항

<요약정보>						기준일: 2021.02.28
한화 꿈에그린 차이나 증권 자투자신탁1호(주식) [펀드코드 : 65498]						
투자 위험 등급 2등급 [높은 위험]						한화자산운용(주)는 이 투자신탁의 <b>실제 수익률 변동성을</b> <b>감안하여 2등급</b> 으로 분류하였습니다.
1	2	3	4	5	6	집합투자증권은 「예금자보호법」에 따라 <b>예금보험공사가 보호하지 않는 실적배당상품</b> 이며, 주로 중국 주식에 투자하는 모투자신탁 및 헬스케어 관련 중국 등의 증권시장에 상장된 중국 기업 주식에 주로 투자하는 모투자신탁에 투자하여, 주가가격 변동위험, 환율변동위험, 지역위험, 특정산업 집중투자위험 등이 있으므로 투자에 신중을 기하여 주시기 바랍니다.
매우 높은 위험	높은 위험	다소 높은 위험	보통 위험	낮은 위험	매우 낮은 위험	

이 요약정보는 한화 꿈에그린 차이나 증권 자투자신탁1호(주식)의 투자설명서의 내용 중 중요사항을 발췌·요약한 핵심정보를 담고 있습니다. 따라서 자세한 정보가 필요하신 경우에는 **동 집합투자증권을 매입하기 이전에 투자설명서를 반드시 참고하시기 바랍니다.**

[요약정보]

투자목적 및 전략	<p><b>[투자목적]</b></p> <p>이 투자신탁은 신탁재산의 60%이상을 중국시장 및 해외에 상장·등록 또는 상장·등록 예정인 중국 및 중국관련 기업들의 주식, 헬스케어 관련 중국(홍콩을 포함하며 이하 같다) 또는 중국 이외의 증권시장 등에 상장된 중국 기업 주식(이를 기초로 발행된 주식예탁증서를 포함한다)에 투자하는 해외 주식형 모투자신탁 수익증권을 주된 투자대상자산으로 하여 수익을 추구하는 것을 목적으로 합니다.</p> <p>※ 그러나 상기의 투자목적이 반드시 달성된다는 보장은 없으며, 집합투자업자, 신탁업자, 판매회사 등 이 투자신탁과 관련된 어떠한 당사자도 투자원금의 보장 또는 투자목적의 달성을 보장하지 아니합니다.</p>
	<p><b>[투자전략]</b></p> <p>이 투자신탁은 <u>한화 꿈에그린 차이나 증권 모투자신탁(주식)</u> 및 <u>한화차이나셀렉트헬스케어증권 모투자신탁(주식)</u>에 주로 투자하고 나머지 자산은 단기대출 및 금융기관 예치 등의 자산으로 운용합니다.</p>
	<p><b>[모투자신탁의 투자전략]</b></p> <p><b>(1) 한화 꿈에그린 차이나 증권 모투자신탁(주식)</b></p> <p>1) 해외주식 투자전략</p> <p>이 투자신탁은 중국경제에 대한 전망 및 중국주식이 거래되는 여러 증권시장에 존재하는 투자기회 등을 고려, Bottom-Up(상향식) 리서치를 통해 지속적 성장이 가능한 종목을 선정하여 중국 및 중국관련 기업의 주식에 신탁재산의 60%이상을 투자합니다.</p> <p>2) 국내유동성자산 투자전략</p>

투자시점 신용등급이 A3-이상인 기업어음(CP) 및 우량은행이 발행하는 양도성 예금증서(CD) 또는 예금에 운용될 수 있습니다.

**(2) 한화차이나셀렉트헬스케어증권 모투자신탁(주식)**

이 투자신탁은 헬스케어 관련 중국(홍콩을 포함하며 이하 같습니다) 또는 중국 이외의 증권시장(미국 등)에 상장된 중국 기업 주식(이를 기초로 발행된 주식예탁증서를 포함한다)에 주로 투자하여 투자대상자산의 가치상승에 따른 자본이익을 추구합니다.

**1) 중국, 미국 등에 상장된 중국 헬스케어 관련 기업의 주식에 집중**

고령화와 가처분 소득 증가에 따른 지속적 성장잠재력을 보유한 중국, 미국 등에 상장된 중국 헬스케어 관련 유망기업에 주로 투자합니다. 제약, 바이오, 의료기기, 의료서비스, 약국, 건강보조제, IT(헬스케어접목) 등 세부업종을 포함하여 헬스케어 시장의 성장에 따른 자본이익을 추구합니다.

**2) 포트폴리오 구축 프로세스:**

**① Top down(하향식) + Bottom up(상향식)의 융합**

매크로와 업종별 정책, 기술트렌드를 분석하여 성장 잠재력이 높은 세부 업종을 선별하여 각 세부업종내의 유망 기업을 추출하고 밸류에이션 점검을 통해 투자의사를 결정합니다.

**② 압축 포트폴리오**

매크로와 업종별 분석을 하는 하향식 분석, 각 기업별 제품과 서비스 경쟁력을 분석하고 경영진의 배경과 레코드, 기업가치를 분석 및 평가하는 상향식 분석을 병행하여 압축포트폴리오를 구축합니다.

**분류**

투자신탁, 증권(주식형), 개방형(중도환매가능), 추가형, 종류형, 모자형

**투자비용**

클래스 종류	투자자가 부담하는 수수료 및 총보수				1,000만원 투자시 투자자가 부담하는 투자기간별 총비용 예시 (단위:천원)				
	판매 수수료	총 보수	판매 보수	동종 유형 총보수	1년	2년	3년	5년	10년
수수료선취 오프라인(A)	납입금액의 1.0%	1.45%	0.84%	1.81%	266	441	624	1,019	2,192
수수료미징구 오프라인(C1)	없음	2.45%	1.50%		251	504	758	1,309	2,929
수수료미징구 온라인(C-e)	없음	1.50%	0.55%	1.58%	173	355	546	957	2,178
수수료미징구 온라인슈퍼(S)	3년 미만 환매금액의	1.30%	0.35%		153	313	481	843	1,920

		0.15% 이내								
<p>* '1,000만원 투자시 투자자가 부담하는 투자기간별 총비용 예시'는 투자자가 <b>1,000만원을 투자했을 경우 향후 투자기간별 지불하게 되는 총비용(판매수수료 + 총보수비용)을 의미</b>합니다. 선취판매수수료 및 총보수비용은 일정하고, 이익금은 모두 재투자하며, 연간 투자수익률은 5%로 가정하였습니다.</p> <p>* <b>종류 A형과 종류 C형에 각각 투자할 경우 총비용이 일치하는 시점은 약 1년 2개월이 경과되는 시점</b>이나 추가납입, 보수 등의 변경에 따라 달라질 수 있습니다.</p> <p>* 종류형 집합투자기구의 구체적인 투자비용은 투자설명서(제2부 13. 보수 및 수수료에 관한 사항(36페이지))을 참고하시기 바랍니다.</p> <p>* 동종유형 총보수는 한국금융투자협회에서 공시하는 동종유형 집합투자기구 전체의 평균 총보수비용을 의미합니다.</p> <p>* 종류C1은 투자기간 경과에 따라 순차적으로 종류C2, 종류C3, 종류C4, 종류C5로 전환되는 것을 가정하여 작성하였습니다.</p>										
투자실적 추이 (연평균 수익률, 세전기준)	종류	최초 설정일	최근 1년 20.03.01 ~ 21.02.28	최근 2년 19.03.01 ~ 21.02.28	최근 3년 18.03.01 ~ 21.02.28	최근 5년 16.03.01 ~ 21.02.28	설정일 이후			
	수수료선취 오프라인(A)(%)	2007-02-22	46.09	21.04	7.60	15.33	6.79			
	비교지수(%)		40.49	19.28	7.95	16.99	5.66			
	수익률변동성(%)		23.09	20.30	20.06	18.36	18.36			
	<p>* 비교지수 : MSCI China (USD) 90%, 매경BP Call 10% (비교지수 성과에는 투자신탁에 부과되는 보수 및 비용이 반영되지 않음)</p> <p>* 연평균 수익률은 해당 기간동안의 누적수익률을 기하평균방식으로 계산한 것으로 집합투자기구 총비용 지급후 해당기간동안의 세전평균 수익률을 나타내는 수치입니다.</p> <p>* 수익률 변동성(표준편차)은 해당기간 펀드의 연환산 주간수익률이 평균수익률에서 통상적으로 얼마만큼 등락했는지를 보여주는 수치로서, 변동성이 높을수록 수익률 등락이 빈번해 펀드의 손실위험이 높다는 것을 의미합니다.</p>									
운용전문 인력	성명	생년	직위	운용현황 (단위 개 역원)		동종집합투자기구 연평균 수익률(해외주식형)(단위 %)				운용 경력년수
				집합투자 기구수	운용 규모	운용역		운용사		
						최근1년	최근2년	최근1년	최근2년	
	고정희	1986년	책임(팀장)	19	3,167	-	-	37.03	19.96	7년
	박성걸	1984년	부책임(매니저)	7	273	-	-			9개월
<p>* "책임운용전문인력"은 해당 집합투자기구의 운용의사결정 및 운용결과에 대한 책임을 부담하는 운용전문인력을 의미하며, "부책임운용전문인력"은 책임운용전문인력이 아닌 자로서 집합투자기구의 투자목적 및 운용전략 등에 중대한 영향을 미칠 수 있는 자산에 대한 운용권한을 가진 운용전문인력을 의미합니다.</p> <p>* 운용전문인력의 최근 과거 3년 이내에 운용한 집합투자기구의 명칭, 집합투자재산의 규모와 수익률 등은 한국금융투자협회 홈페이지(www.kofia.or.kr)에서 확인할 수 있습니다.</p> <p>* 동종집합투자기구 연평균 수익률은 해당 집합투자업자가 분류한 동일 유형 집합투자기구의 평균운용성과를 의미하며, 해당 운용전문인력의 평균운용성과는 해당 회사 근무기간 중 운용한 성과를 의미합니다.</p> <p>* "운용경력년수"는 해당 운용 전문인력이 과거 집합투자기구를 운용한 기간을 모두 합산한 기간을 말합니다.</p>										
투자자 유의사항	<p>• <b>집합투자증권은 「예금자보호법」에 따라 예금보험공사가 보호하지 않는 실적배당상품으로 투자원금의 손실이 발생할 수 있으므로 투자에 신중을 기하여 주시기 바랍니다.</b></p> <p>• <b>금융위원회가 투자설명서의 기재사항이 진실 또는 정확하다는 것을 인정하거나 그 증권의 가치를 보증 또는 승인하지 아니함을 유의하시기 바랍니다.</b></p>									



	<ul style="list-style-type: none"> <li>· 간이투자설명서보다 자세한 내용이 필요하시어 투자설명서의 교부를 요청하시면 귀하의 집합투자증권 매입 이전까지 교부하오니 참고하시기 바랍니다.</li> <li>· 간이투자설명서는 증권신고서 효력발생일까지 기재사항 중 일부가 변경될 수 있으며, 개방형 집합투자증권인 경우 효력발생일 이후에도 변경될 수 있습니다.</li> <li>· 이 집합투자증권의 투자위험등급을 확인하시고, 귀하의 투자 경력이나 투자성향에 적합한 상품인지 신중한 투자결정을 하시기 바랍니다.</li> <li>· <b>증권신고서, 투자설명서상 기재된 투자전략에 따른 투자목적 또는 성과목표는 반드시 실현된다는 보장은 없습니다. 또한 과거의 투자실적이 장래에도 실현된다는 보장은 없습니다.</b></li> <li>· 집합투자기구가 설정 후 1년이 경과하였음에도 설정액이 50억원 미만(소규모펀드)인 경우 분산투자가 어려워 효율적인 자산운용이 곤란하거나 임의해지 될 수 있으니, 투자 시 소규모펀드 여부를 확인 하시기 바라며 소규모펀드 해당여부는 금융투자협회, 판매회사, 자산운용사 홈페이지에서 확인할 수 있습니다.</li> </ul>	
<p>주요투자 위험</p>	<p>구 분</p>	<p>투자위험의 주요 내용</p>
	<p>해외주식등 가격변동위험</p>	<p>이 집합투자기구는 해외주식 등에 주로 투자하는 모투자신탁에 투자하기 때문에 운용성과는 동 주식의 가격변동에 의해 결정됩니다. 또한 이 투자신탁은 투자유가증권의 가치에 부정적으로 작용하는 관련 증권시장의 법령 및 제도의 급격한 변화에 노출될 수 있습니다.</p>
	<p>환율변동위험</p>	<p>외국 주식 등 외화자산은 환율변동에 따른 신탁재산의 가치변동에 노출됩니다. 이 투자신탁의 모투자신탁은 외국통화로 해외자산에 투자하기 때문에 도중에 환율이 떨어지면 환차손(환율 변동에 따른 손실)이 발생할 수 있습니다. 이러한 환율변동위험을 방지하기 위하여 모투자신탁에서 외화자산의 환율변동위험에 대해서 해당 기초자산의 표시통화와 한국원화간 선물환 계약 등을 통해 환헤지를 실시할 계획입니다(목표 환헤지 비율은 환헤지 가능 순자산의 70%이상이며 최대 100% 수준),</p> <p>그러나 국내 외환시장의 환경에 따라 유동성 부족, 거래상대방 부족, 파생상품의 급격한 가격변동, 외환관련 파생시장에 혼란 등의 사유가 발생할 경우 헤지거래가 전액 또는 일부 실행되지 못할 수 있습니다. 또한 포트폴리오의 변경, 외환시장의 상황 등에 따라 실제 헤지비율은 이와 상이할 수 있습니다. 또한, 당해 모투자신탁은 추가형·개방형 투자신탁으로서 이러한 전략으로도 외화 표시자산에 대한 환위험을 완전히 제거할 수는 없으며 펀드 규모가 작거나 빈번한 설정·해지, 환헤지 수단이 없는 통화의 경우 등의 경우에는 효율적 환헤지가 어려울 수 있으며 기준가격 산출에 있어 외화자산과 환헤지 목적으로 투자한 파생상품의 평가반영 시점이 상이한 경우 헤지효과가 일시적으로 떨어질 수 있습니다.</p> <p>반대로 투자대상 국가의 경제성장 등으로 인하여 해당국 통화의 가치가 올라가는 경우에는 투자자들이 환차익을 얻을 수 있지만, 환헤지를 실시할 경우 오히려 이러한 추가적 이익기회가 상실되기도 합니다. 또한, 환헤지를 실시할 경우 환헤지 계약 만기 후 재계약(roll-over)시 시장환율 및 선물환 프리미엄</p>

		등에 따라 헤지 손실이 발생할 수 있으며, 거래 수수료 등의 추가적 비용이 소요됩니다.
	<b>지역위험</b>	<p>이 투자신탁의 모투자신탁은 중국, 홍콩의 주식 등에 주로 투자하기 때문에 투자대상국가의 시장, 정치 및 경제상황 등에 따른 위험에 더 많이 노출이 되어 있습니다. 또한 정부정책 및 제도의 변화로 인해 자산가치의 손실이 발생할 수 있으며, 외국인에 대한 투자제한, 조세제도 변화 등의 정책적 변화 및 사회전반적인 투명성부족으로 인한 공시자료의 신뢰성 등의 위험도 있습니다.</p> <p>특히, 일부 신흥시장의 증권은 외국인의 투자 한도, 넓은 매매호가 차이, 거래소의 제한된 개장시간과 거래량 부족 등의 원인으로 인하여 유동성에 제약이 발생할 수도 있고, 선진 시장에 투자하는 투자신탁과 비교하여 가격변동의 위험이 더 클 수 있고 환매가 정지될 수 있는 위험도 존재한다는 사실을 인지하여야 합니다. 이러한 변동성은 정치적·경제적 요인으로부터 발생할 수 있으며 법률, 거래 유동성, 결제, 증권의 양도 및 통화 등의 요소들에 의해서 더 커질 수 있습니다.</p>
	<b>포트폴리오 집중위험</b>	모투자신탁인 한화차이나셀렉트헬스케어증권 모투자신탁(주식)은 중국 헬스케어 관련 기업이라는 한정된 투자대상, 산업섹터, 업종 또는 종목에 투자함으로써 보다 분산 투자된 다른 투자신탁에 비해 더 큰 투자 원금액 손실이 발생할 수 있습니다. 특히 상대적으로 큰 비중을 차지하고 있는 자산이 시장상황 등에 불리하게 영향을 받아 그 자산가치가 큰 폭으로 하락하는 경우 다른 투자신탁에 비해 투자 원금액 손실이 크게 발생할 수 있습니다.
※ 기타 다른 투자위험에 관한 사항은 투자설명서를 참조하시기 바랍니다.		
<b>매입 방법</b>	<p>· <b>오후 3시 이전에 자금을 납입한 경우</b> : 자금을 납입한 영업일로부터 제3영업일(D+2)에 공고되는 기준가격을 적용하여 매입</p> <p>· <b>오후 3시 경과 후 자금을 납입한 경우</b> : 자금을 납입한 영업일로부터 제4영업일(D+3)에 공고되는 기준가격을 적용하여 매입</p>	<b>환매 방법</b>
<b>환매 수수료</b>	없음	
<b>기준가</b>	<b>산정방법</b>	<p>- 당일 기준가격 = (전일 집합투자기구 자산총액 - 부채총액) / 전일 집합투자기구 총좌수</p> <p>- 1,000좌 단위로 원미만 셋째자리에서 반올림하여 원미만 둘째자리까지 계산</p>
	<b>공시장소</b>	판매회사 본·영업점, 집합투자업자( <a href="http://www.hanwhafund.com">www.hanwhafund.com</a> ) · 판매회사 · 한국금융투자협회 인터넷 홈페이지( <a href="http://dis.kofia.or.kr">dis.kofia.or.kr</a> )에 게시합니다.

과세	구분	과세의 주요 내용		
	집합투자기구	집합투자기구 단계에서는 별도의 소득과세 부담이 없는 것이 원칙입니다.		
	수익자	거주자와 일반법인이 받는 집합투자기구로부터의 과세 이익에 대해서는 15.4%(지방소득세 포함) 세율로 원천징수됩니다. 단, 연간 금융소득합계액이 기준금액을 초과하는 경우에는 기준금액을 초과하는 금액을 다른 종합소득과 합산하여 개인소득세율로 종합과세 됩니다.		
전환절차 및 방법	· 판매회사는 수익자의 전환청구와 관계없이 종류 C1 수익증권의 최초 매수일(이하 "최초매수일"이라 합니다.)로부터 경과기간에 따라 다음 각호에서 정하는 수익증권으로의 전환처리를 합니다. 단, 수익자가 최초로 매입하는 수익증권은 종류 C1 수익증권에 한합니다. 1) 최초 매수일로부터 1년이 되는 날 종류 C1 수익증권을 종류 C2 수익증권으로 전환 2) 최초 매수일로부터 2년이 되는 날 종류 C2 수익증권을 종류 C3 수익증권으로 전환 3) 최초 매수일로부터 3년이 되는 날 종류 C3 수익증권을 종류 C4 수익증권으로 전환 4) 최초 매수일로부터 4년이 되는 날 종류 C4 수익증권을 종류 C5 수익증권으로 전환			
집합투자업자	한화자산운용(주) (대표번호 : 02-6950-0000 / 인터넷 홈페이지 : <a href="http://www.hanwhafund.com">www.hanwhafund.com</a> )			
모집기간	모집기간을 정하지 아니하고 계속 모집 가능	모집·매출 총액	제한없음	
효력 발생일	2021년 3월 11일	존속 기간	별도로 정해진 신탁계약기간은 없음	
판매회사	집합투자업자( <a href="http://www.hanwhafund.com">www.hanwhafund.com</a> ), 한국금융투자협회( <a href="http://dis.kofia.or.kr">dis.kofia.or.kr</a> ) 인터넷홈페이지 참고			
참조	집합투자업자의 사업목적, 요약 재무정보에 관한 사항은 투자설명서 제4부 1. 집합투자업자에 관한 사항(54페이지)를 참고하시기 바랍니다.			
집합투자기구의 종류	이 집합투자기구는 종류형 집합투자기구입니다. 집합투자기구의 종류는 판매수수료 부과방식-판매경로-기타 펀드특성에 따라 3단계로 구분되며, 집합투자기구 종류의 대표적인 차이는 다음과 같습니다.			
	종류(Class)		집합투자기구의 특징	
	판매수수료	수수료 선취(A)	집합투자증권 매입시점에 판매수수료가 일시 징구되는 반면 판매보수가 판매수수료미징구형(C)보다 상대적으로 낮게 책정되므로 총비용이 판매수수료미징구형(C)과 일치하는 시점은 약 1년 2개월이 경과되는 시점입니다. 따라서 <b>1년 2개월 이전에 환매할 경우 판매수수료미징구형(C)보다 높은 총비용을 지불</b> 하게 되는 집합투자기구입니다.	
		수수료 미징구(C)	집합투자증권 매입 또는 환매시점에 일시 징구되는 판매수수료는 없는 반면 판매보수가 판매수수료선취형(A), 판매수수료후취형보다 상대적으로 높게 책정되므로 총비용이 판매수수료선취형(A)과 일치하는 시점은 약 1년 2개월이 경과되는 시점입니다. 따라서 <b>1년 2개월 이전에 환매할 경우 판매수수료선취형(A)보다 낮은 총비용을 지불</b> 할 수 있는 집합투자기구입니다.	
		수수료 후취	집합투자증권 환매시점에 판매수수료가 일시 징구되는 반면 판매보수가 판매수수료미징구형(C) 집합투자기구보다 상대적으로 낮게 책정 되는 집합투자기구	

		구입입니다.
판매 경로	온라인 (e)	판매회사의 온라인전용으로 판매되는 집합투자기구로 <b>오프라인으로 판매되는 집합투자기구보다 판매수수료 및 판매보수가 저렴한 집합투자기구</b> 입니다. 다만, 판매회사로부터 <b>별도의 투자권유 및 상담서비스는 제공되지 않습니다.</b>
	오프라인	오프라인전용(판매회사 창구)으로 판매되는 집합투자기구로 <b>온라인으로 판매되는 집합투자기구보다 판매수수료 및 판매보수가 높은 집합투자기구</b> 입니다. 다만, 판매회사로부터 <b>별도의 투자권유 및 상담서비스가 제공됩니다.</b>
	온라인 슈퍼(S)	집합투자증권에 한정하여 투자중개업 인가를 받은 회사가 개설한 온라인 판매시스템을 통하여 판매되는 집합투자증권으로 오프라인으로 판매되는 집합투자기구보다 판매수수료 및 판매보수가 낮은 집합투자기구입니다. 다만, 판매회사로부터 별도의 투자권유 및 상담서비스는 제공되지 않습니다.
	직판 (D)	집합투자업자가 직접 판매하는 집합투자기구입니다.
	기타	
	랩 (w)	판매회사의 일임형 종합자산관리계좌 또는 법 시행령 제103조에서 규정하는 금전신탁이 가입할 수 있는 집합투자기구입니다.
	펀드 등 (F)	법에서 정하는 집합투자기구가 가입할 수 있는 집합투자기구입니다.

**[집합투자기구 공시 정보 안내]**

- 증권신고서 : 금융감독원 전자공시시스템(dart.fss.or.kr)
- 투자설명서 : 금융감독원 전자공시시스템(dart.fss.or.kr), 한국금융투자협회(kofia.or.kr),  
집합투자업자(www.hanwhafund.com) 및 판매회사 홈페이지
- 정기보고서(영업보고서, 결산서류) : 금융감독원 홈페이지(www.fss.or.kr) 및 한국금융투자협회  
전자공시시스템(dis.kofia.or.kr)
- 자산운용보고서 : 한국금융투자협회 전자공시시스템(dis.kofia.or.kr) 및 집합투자업자  
홈페이지(www.hanwhafund.com)
- 수시공시 : 한국금융투자협회 전자공시시스템(dis.kofia.or.kr) 및 집합투자업자  
홈페이지(www.hanwhafund.com)

## 제 1 부. 모집 또는 매출에 관한 사항

### 1. 집합투자기구의 명칭

집합투자기구 명칭(종류형 명칭)	펀드코드
한화 꿈에그린 차이나 증권 자투자신탁 1 호(주식)	65498
수수료선취-오프라인(A)	65496
수수료미징구-오프라인-보수체감(C1)	65497
수수료미징구-오프라인-보수체감(C2)	99396
수수료미징구-오프라인-보수체감(C3)	99397
수수료미징구-오프라인-보수체감(C4)	99398
수수료미징구-오프라인-보수체감(C5)	99399
수수료미징구-온라인(C-e)	67650
수수료미징구-오프라인-랩(Cw)	71030
수수료미징구-오프라인-펀드 등(Cf)	74417
수수료미징구-직판(D)	93953
수수료후취-온라인슈퍼(S)	AQ611

### 2. 집합투자기구의 종류 및 형태

가. 형태별 종류 : 투자신탁

나. 운용자산별 종류 : 증권(주식형)

다. 개방형·폐쇄형 구분 : 개방형(환매가 가능한 투자신탁)

라. 추가형·단위형 구분 : 추가형(추가로 자금 납입이 가능한 투자신탁)

마. 특수형태

- 종류형(판매보수 등의 차이로 인하여 기준가격이 다른 투자신탁)

- 모자형(모투자신탁이 발행하는 집합투자증권을 자투자신탁이 취득하는 구조의 투자신탁)

주1) 집합투자기구의 종류 및 형태에도 불구하고 투자대상은 여러가지 다양한 자산에 투자될 수 있으며, 자세한 투자대상은 제2부의 내용중 "투자대상"과 "투자전략" 부분을 참고하시기 바랍니다.

### 3. 모집예정금액 : 10조좌

이 투자신탁은 10조좌까지 모집 가능하며 1좌 단위로 모집합니다. 단 모집기간은 정해지지 않았으므로 계속 모집이 가능합니다. (1좌 = 1원, 원본액 기준)

주1) 모집(판매)기간동안 판매된 금액이 일정규모 이하인 경우 이 집합투자증권의 설정이 취소되거나 해지될 수 있습니다.

주2) 모집(판매) 예정금액이 줄거나 모집(판매) 예정기간이 단축될 수 있으며, 이 경우 판매회사 및 운용사

의 홈페이지를 통해 공시됩니다.

#### 4. 모집의 내용 및 절차

가. 모집기간 : 추가형으로 모집기간 없이 계속 모집이 가능합니다.

나. 모집장소 : 판매회사 본·지점

(모집장소에 관한 자세한 내용은 금융투자협회([www.kofia.or.kr](http://www.kofia.or.kr)) 및 집합투자업자([www.hanwhafund.com](http://www.hanwhafund.com))의 인터넷홈페이지를 참고하여 주시기 바랍니다.)

주1) 그 모집(매입) 방법 및 내용에 대한 자세한 내용은 제2부의 "매입, 환매, 전환절차 및 기준가격 적용기준"을 참고하시기 바랍니다.

5. 인수에 관한 사항 : 해당 사항 없음

6. 상장 및 매매에 관한 사항 : 해당사항 없음

## 제 2 부. 집합투자기구에 관한 사항

## 1. 집합투자기구의 명칭

집합투자기구 명칭(종류명 명칭)	펀드코드
한화 꿈에그린 차이나 증권 자투자신탁 1 호(주식)	65498
수수료선취-오프라인(A)	65496
수수료미징구-오프라인-보수체감(C1)	65497
수수료미징구-오프라인-보수체감(C2)	99396
수수료미징구-오프라인-보수체감(C3)	99397
수수료미징구-오프라인-보수체감(C4)	99398
수수료미징구-오프라인-보수체감(C5)	99399
수수료미징구-온라인(C-e)	67650
수수료미징구-오프라인-랩(Cw)	71030
수수료미징구-오프라인-펀드 등(Cf)	74417
수수료미징구-직판(D)	93953
수수료후취-온라인슈퍼(S)	AQ611

## 2. 집합투자기구의 연혁

변경시행일	변경사항
2007. 02. 22	최초설정
2009. 05. 02	자본시장법에 따라 펀드명칭 변경 : 한화 꿈에그린 차이나 주식투자신탁 1호 → 한화 꿈에그린 차이나 증권 투자신탁 1호(주식)
2009. 07. 15	해외위탁집합투자업자와 업무 위탁계약 종결에 따른 직접 운용 시행
2009. 08. 28	해외투자자문회사(China Merchants Securities Co., Ltd.) 선정
2010. 04. 01	일반사무관리회사(신한아이타스㈜)와 업무위탁계약 체결
2011. 01. 10	2단계 판매회사보수 인하 및 시행에 따른 종류C2, C3, C4, C5신설
2012. 08. 01	법시행령제245조제3항 및 제4항에 따른 모자형 집합투자기구로의 변경 해외투자자문회사(China Merchants Securities Co., Ltd.)와 자문계약 해지
2014. 03. 14	종류 S수익증권 신설
2016. 07. 02	투자위험 등급 분류 체계 개편 반영: 1등급(매우 높은 위험) => 2등급(높은 위험)
2016. 10. 07	환매수수료 삭제
2019. 09. 25	기업공시서식 작성기준 개정(2019.08.01) 반영
2020. 02. 21	모투자신탁 추가: 한화차이나셀렉트헬스케어증권 모투자신탁(주식) 전자증권제도 시행 반영

2020. 10. 05	매입기준가격 적용시점 변경
2020. 12. 16	책임운용전문인력 변경(박준흠 => 고정희)

### 3. 집합투자기구의 신탁계약기간

이 집합투자기구는 신탁계약의 종료일이 별도로 존재하지 않습니다. 신탁계약기간은 일반적으로 투자신탁의 존속기간을 의미하는 것으로 수익자의 저축기간 또는 만기 등의 의미와 다를 수 있습니다.

주) 법령 또는 집합투자계약상 일정한 경우에는 강제로 해산(해지)되거나, 사전에 정한 절차에 따라 임의로 해지(해산) 될 수 있습니다. 자세한 사항은 “제5부 집합투자기구의 해지”를 참고하시기 바랍니다.

### 4. 집합투자업자

회 사 명	한화자산운용주식회사
주소 및 연락처	서울특별시 영등포구 63로 50 한화금융센터63 (대표전화 : 02-6950-0000)

주) 집합투자업자에 대한 자세한 사항은 “제4부 집합투자업자에 관한 사항”을 참고하시기 바랍니다.

### 5. 운용전문인력에 관한 사항

#### 가. 운용전문인력 현황

(기준일: 2021년 2월 28일)

구분	성명	생년	운용현황 (단위 개 역원)		동종집합투자기구 연평균수익률 (해외·주식형 단위%)				주요경력 및 이력
			집합투자 기구수	운용규모	운용역		운용사		
					최근1년	최근2년	최근1년	최근2년	
책임 (팀장)	고정희	1986	19	3,167	-	-	37.03	1996	- 운용경력년수: 7년 - Beijing University 정보관리&경제학 - 한화자산운용 (2008.09 ~ 현재)
부책임 (매니저)	박성걸	1984	7	273	-	-			- 운용경력년수: 9개월 - Sichuan University 행정학과 - 고려대학교 경영학과 석사 - 미래에셋대우(2011.07~2015.02) - 미래에셋자산운용(2015.02~2015.07) - 키움투자자산운용(2015.07~2016.11) - 로버스트자산운용(2016.11~2018.07) - 한화자산운용(2018.07~현재)



- 주1) "책임운용전문인력"이란 해당 집합투자기구의 운용의사결정 및 운용결과에 대한 책임을 부담하는 운용전문인력을 말하며, "부책임운용전문인력"은 책임운용전문인력이 아닌 자로서 집합투자기구의 투자목적 및 운용전략 등에 중대한 영향을 미칠 수 있는 자산에 대한 운용 권한을 가진 운용전문인력을 말합니다.
- 주2) 운용전문인력의 최근 과거 3년 이내에 운용한 집합투자기구의 명칭, 집합투자재산의 규모와 수익률 등은 금융투자협회 홈페이지([www.kofia.or.kr](http://www.kofia.or.kr))에서 확인할 수 있습니다.
- 주3) 동종집합투자기구 연평균 수익률은 당사가 분류한 동일 유형 집합투자기구의 평균운용성과를 의미하며, 해당 운용전문인력의 평균운용성과는 당사 근무기간 중 운용한 성과를 의미합니다.
- 주4) '운용경력년수'는 해당 운용전문인력이 과거 집합투자기구를 운용한 기간을 모두 합산한 기간입니다.
- 주5) 집합투자업자의 사정에 따라 운용전문인력이 교체될 수 있으며, 관련법령 또는 집합투자계약에서 정한 절차에 따라 공시할 예정입니다.

### [모집합투자기구의 운용전문인력 현황]

#### (1) 한화 꿈에그린 차이나 증권 모투자신탁(주식)

(기준일: 2021년 2월 28일)

구분	성명	생년	운용현황 (단위 개 억원)		동종집합투자기구 연평균수익률 (해외주식형 단위%)				주요경력 및 이력
			집합투자 기구수	운용규모	운용역		운용사		
					최근1년	최근2년	최근1년	최근2년	
책임 (팀장)	고정희	1986	19	3,167	-	-	37.03	1996	- 운용경력년수. 7년 - Beijing University 정보관리&경제학 - 한화자산운용 (2008.09 ~ 현재)
부책임 (매니저)	박성걸	1984	7	273	-	-			- 운용경력년수. 9개월 - Sichuan University 행정학과 - 고려대학교 경영학과 석사 - 미래에셋대우(2011.07~2015.02) - 미래에셋자산운용(2015.02~2015.07) - 키움투자자산운용(2015.07~2016.11) - 로버스트자산운용(2016.11~2018.07) - 한화자산운용(2018.07~현재)

- 주1) "책임운용전문인력"이란 해당 집합투자기구의 운용의사결정 및 운용결과에 대한 책임을 부담하는 운용전문인력을 말하며, "부책임운용전문인력"은 책임운용전문인력이 아닌 자로서 집합투자기구의 투자목적 및 운용전략 등에 중대한 영향을 미칠 수 있는 자산에 대한 운용 권한을 가진 운용전문인력을 말합니다.
- 주2) 운용전문인력의 최근 과거 3년 이내에 운용한 집합투자기구의 명칭, 집합투자재산의 규모와 수익률 등은 금융투자협회 홈페이지([www.kofia.or.kr](http://www.kofia.or.kr))에서 확인할 수 있습니다.
- 주3) 동종집합투자기구 연평균 수익률은 당사가 분류한 동일 유형 집합투자기구의 평균운용성과를 의미하며, 해당 운용전문인력의 평균운용성과는 당사 근무기간 중 운용한 성과를 의미합니다.

주4) '운용경력년수'는 해당 운용전문인력이 과거 집합투자기구를 운용한 기간을 모두 합산한 기간입니다.

주5) 집합투자업자의 사정에 따라 운용전문인력이 교체될 수 있으며, 관련법령 또는 집합투자계약에서 정한 절차에 따라 공시할 예정입니다.

## (2) 한화차이나셀렉트헬스케어증권 모투자신탁(주식)

(기준일: 2021년 2월 28일)

구분	성명	생년	운용현황 (단위 개 억원)		동종집합투자기구 연평균수익률 (해외·주식형 단위%)				주요경력 및 이력
			집합투자 기구수	운용규모	운용역		운용사		
					최근1년	최근2년	최근1년	최근2년	
책임 (팀장)	고정희	1986	19	3,167	-	-	37.03	19.96	- 운용경력년수: 7년 - Beijing University 정보관리&경제학 - 한화자산운용 (2008.09 ~ 현재)

주1) "책임운용전문인력"이란 해당 집합투자기구의 운용의사결정 및 운용결과에 대한 책임을 부담하는 운용전문인력을 말하며, "부책임운용전문인력"은 책임운용전문인력이 아닌 자로서 집합투자기구의 투자목적 및 운용전략 등에 중대한 영향을 미칠 수 있는 자산에 대한 운용 권한을 가진 운용전문인력을 말합니다.

주2) 운용전문인력의 최근 과거 3년 이내에 운용한 집합투자기구의 명칭, 집합투자재산의 규모와 수익률 등은 금융투자협회 홈페이지([www.kofia.or.kr](http://www.kofia.or.kr))에서 확인할 수 있습니다.

주3) 동종집합투자기구 연평균 수익률은 당사가 분류한 동일 유형 집합투자기구의 평균운용성과를 의미하며, 해당 운용전문인력의 평균운용성과는 당사 근무기간 중 운용한 성과를 의미합니다.

주4) '운용경력년수'는 해당 운용전문인력이 과거 집합투자기구를 운용한 기간을 모두 합산한 기간입니다.

주5) 집합투자업자의 사정에 따라 운용전문인력이 교체될 수 있으며, 관련법령 또는 집합투자계약에서 정한 절차에 따라 공시할 예정입니다.

### 나. 최근 3년간 책임운용전문인력 변동사항

변경일	변경전	변경후
2020. 12. 16	박준흠	고정희

### 다. 최근 3년간 부책임운용전문인력 변동사항

변경일	변경전	변경후
2020. 12. 16	고정희	박성걸

## 6. 집합투자기구의 구조

가. 집합투자기구의 종류 및 형태 : 투자신탁, 증권(주식형), 개방형, 추가형, 종류형, 모자형

### 나. 모자형 구조

이 집합투자기구는 법제233조에 의거한 모자형집합투자기구로서 그 구조는 아래와 같습니다.

자투자신탁	모투자신탁	한화 꿈에그린 차이나 증권 모투자신탁(주식) 및 한화차이나셀렉트헬스케어증권 모투자신탁(주식)
한화 꿈에그린 차이나 증권 자투자신탁1호(주식)		신탁재산의 100%이하 투자

#### 다. 종류형 구조

이 집합투자신탁은 판매보수의 차이로 인하여 기준가격이 다르거나 판매수수료가 다른 여러 종류의 집합투자증권을 발행하는 종류형 투자신탁으로서 이 집합투자신탁이 보유한 종류의 집합투자증권은 아래와 같습니다.

종류(Class)		집합투자기구의 특징
판매 수수료	수수료 선취(A)	집합투자증권 매입시점에 판매수수료가 일시 징구되는 반면 판매보수가 판매수수료미징구형(C)보다 상대적으로 낮게 책정되므로 총비용이 판매수수료미징구형(C)과 일치하는 시점은 약 1년 2개월이 경과되는 시점입니다. 따라서 <b>1년 2개월 이전에 환매할 경우 판매수수료미징구형(C)보다 높은 총비용을 지불</b> 하게 되는 집합투자기구입니다.
	수수료 미징구(C)	집합투자증권 매입 또는 환매시점에 일시 징구되는 판매수수료는 없는 반면 판매보수가 판매수수료선취형(A), 판매수수료후취형보다 상대적으로 높게 책정되므로 총비용이 판매수수료선취형(A)과 일치하는 시점은 약 1년 2개월이 경과되는 시점입니다. 따라서 <b>1년 2개월 이전에 환매할 경우 판매수수료선취형(A)보다 낮은 총비용을 지불</b> 할 수 있는 집합투자기구입니다.
	수수료 후취	집합투자증권 환매시점에 판매수수료가 일시 징구되는 반면 판매보수가 판매수수료미징구형(C) 집합투자기구보다 상대적으로 낮게 책정 되는 집합투자기구입니다.
판매 경로	온라인 (e)	판매회사의 온라인전용으로 판매되는 집합투자기구로 <b>오프라인으로 판매되는 집합투자기구보다 판매수수료 및 판매보수가 저렴한 집합투자기구</b> 입니다. 다만, 판매회사로부터 <b>별도의 투자권유 및 상담서비스는 제공되지 않습니다.</b>
	오프라인	오프라인전용(판매회사 창구)으로 판매되는 집합투자기구로 <b>온라인으로 판매되는 집합투자기구보다 판매수수료 및 판매보수가 높은 집합투자기구</b> 입니다. 다만, 판매회사로부터 <b>별도의 투자권유 및 상담서비스가 제공됩니다.</b>
	온라인 슈퍼(S)	집합투자증권에 한정하여 투자중개업 인가를 받은 회사가 개설한 온라인 판매시스템을 통하여 판매되는 집합투자증권으로 오프라인으로 판매되는 집합투자기구보다 판매수수료 및 판매보수가 낮은 집합투자기구입니다. 다만, 판매회사로부터 <b>별도의 투자권유 및 상담서비스는 제공되지 않습니다.</b>
	직판 (D)	집합투자업자가 직접 판매하는 집합투자기구입니다.
기타	랩 (w)	판매회사의 일임형 종합자산관리계좌 또는 법 시행령 제103조에서 규정하는 금전신탁이 가입할 수 있는 집합투자기구입니다.
	펀드 등 (F)	법에서 정하는 집합투자기구가 가입할 수 있는 집합투자기구입니다.

주1) Class C2수익증권, Class C3 수익증권, Class C4, Class C5 수익증권의 전환과 관련하여 자세한 사항은 “제2부. 11. 매입, 환매, 전환절차 및 기준가격 적용”의 “다. 전환”을 참조하시기 바랍니다

## 7. 집합투자기구의 투자목적

이 투자신탁은, 신탁재산의 60%이상을 중국시장 및 해외에 상장·등록 또는 상장·등록 예정인 중국 및 중국관련 기업들의 주식, 헬스케어 관련 중국(홍콩을 포함하며 이하 같다) 또는 중국 이외의 증권시장에 상장된 중국 기업 주식(이를 기초로 발행된 주식예탁증서를 포함한다)에 투자하는 해외 주식형 모투자신탁 수익증권을 주된 투자대상자산으로 하여 수익을 추구하는 것을 목적으로 합니다.

**그러나 상기의 투자목적이 반드시 달성된다는 보장은 없으며, 집합투자업자, 신탁업자, 판매회사 등 이 투자신탁과 관련된 어떠한 당사자도 투자원금의 보장 또는 투자목적의 달성을 보장하지 아니합니다.**

## 8. 집합투자기구의 투자대상

가. 투자 대상(투자대상 중 법 제4조에 따른 증권에 대하여는 그 증권에 표시될 수 있거나 표시되어야 할 권리가 전자증권법에 따라 전자등록된 경우 해당 권리를 포함한다. 이하 같다)

투자대상 종류	투자비율	투자대상 세부설명
1. 모투자신탁 수익증권	-100%이하	- 모투자신탁: 한화 꿈에그린 차이나 증권 모투자신탁(주식) 및 한화차이나셀렉트헬스케어증권 모투자신탁(주식)
2. 단기대출 및 금융기관 예치	- 10%이하	- 단기대출 및 금융기관 예치는 환매를 원활하게 하고 투자대기 자금을 효율적으로 운용하기 위해 필요한 경우 운용할 수 있으며 세부 내용은 다음과 같습니다. 1.단기대출(법시행령제83조제4항의 금융기관에 대한 30일 이내의 금전의 대여) 2.금융기관 예치(만기 1 년이내인 상품에 한함)
기 타		- 법시행령제268조제4항의 규정에 의한 신탁업자 고유재산과의 거래 - 집합투자업자는 채무자 회생 및 파산에 관한 법률에 의하여 법원이 인가한 회생계획, 기업구조조정촉진법에 의한 채권금융기관협의회가 의결한 채권조정에 따라 채권 및 어음 등의 채권회수를 위해 불가피한 경우에는 투자신탁재산으로 지분증권인 주식, 주식관련사채 등을 취득할 수 있습니다.

### <모투자신탁 주요 투자 대상>

투자대상(투자대상 중 법 제 4 조에 따른 증권에 대하여는 그 증권에 표시될 수 있거나 표시되어야 할 권리가 전자증권법에 따라 전자등록된 경우 해당 권리를 포함한다. 이하 같다)

#### (1) 한화 꿈에그린 차이나 증권 모투자신탁(주식)

투자대상	취득한도	투자대상자산 세부설명
① 해외 주식	- 60%이상	- 자본시장과 금융투자업에 관한 법률(이하 "법"이라 한다) 제 4 조 제 4 항의 규정에 의한 지분증권 및 법 제 4 조제 8 항의 규정에 의한 증권예탁증권 중 지분증권과 관련된 증권예탁증권(법 제 9 조제 15 항제 3 호의 주권상장법인이 발행한 것 및 증권시장에

		기업공개를 위하여 발행한 공모주등에 한한다. 이하 “주식”이라 한다.) 및 이와 동일하거나 유사한 것으로서 외국통화로 표시된 것(중국·홍콩의 증권시장등에 상장·등록 또는 상장·등록예정인 지분증권 및 이를 기초로 하는 중국·홍콩 이외 국가의 증권시장 등에 상장·등록된 증권예탁증서, 중국·홍콩 이외의 국가 증권시장등에 상장·등록된 중국지역에 본사를 둔 회사가 발행한 지분 증권 및 증권예탁증권에 한한다. 이하 “해외 주식”이라 한다.)
②채권	- 40%이하	- 법 제 4 조제 3 항의 규정에 의한 국채증권, 지방채증권, 특수채 증권, 사채권(신용평가등급이 BBB-이상이어야 하며 사모사채 및 주식관련사채권, 자산유동화에 관한 법률에 의한 자산유동화계획에 따라 발행하는 사채 및 주택저당채권유동화회사법 또는 한국주택금융공사법에 따라 발행되는 주택저당채권담보부채권 또는 주택저당증권은 제외한다) 및 이와 동일하거나 유사한 것으로서 외국에서 발행 또는 창설되거나 유통되는 외국통화로 표시된 채권(이하 “채권”이라 한다)
③자산유동화증권	- 40%이하	- 자산유동화에관한법률에 의한 자산유동화계획에 따라 발행되는 사채, 주택저당채권유동화회사법 또는 한국주택금융공사법에 따라 발행되는 주택저당채권담보부채권 또는 주택저당증권 (이하 “자산유동화증권”이라 한다.)
④어음	- 40%이하	- 기업어음증권(기업이 사업에 필요한 자금을 조달하기 위해 발행 하는 약속어음으로 법 시행령제 4 조에서 정하는 요건을 갖춘 것), 기업어음증권을 제외한 어음 및 양도성 예금증서(양도성 예금증서를 제외하고는 신용평가등급이 A3- 이상이어야 한다. 이하 “어음”이라 한다)
⑤장내파생상품	파생상품매매에 따른 위험평가액 10% 이하	- 법 제 5 조제 1 항 및 제 2 항의 규정에 의한 장내파생상품으로서 주식·채권·통화나 주식·채권·통화의 가격, 이자율, 지표, 단위 또는 이를 기초로 하는 지수 등에 연계된 것(이하 “장내파생상품”이라 한다)
⑥장외파생상품		- 법 제 5 조제 1 항 및 제 3 항의 규정에 의한 장외파생상품으로서 주식·채권·통화나 주식·채권·통화의 가격, 이자율, 지표, 단위 또는 이를 기초로 하는 지수 등에 연계된 것(이하 “장외파생상품”이라 한다)
⑦금리스왑거래	- 거래시점에서 교환하는 약정이자의 산출근거가 되는 채권 또는 채무증서의 총액 이 투자신탁이 보유하는 채권 또는 채무증서 총액의 100% 이하	
⑧집합투자증권등	- 20%이하 다만, 법 제 243 조에 의한 상장 지수집합투자기 구의 집합투자	- 법 제 110 조에 의하여 신탁업자가 발행한 수익증권(금전신탁계약에 의한 수익권이 표시된 수익증권을 말한다. 이하 같다), 법 제 9 조제 21 항의 규정에 의한 집합투자증권(이와 유사한 것으로서 외국법령에 따라 외국에서 발행된 것을 포함한다. 이하 “집합투자증권등”이라 한다)에의 투자는 투자신탁 자산총액의 20%

	증권은 30%이하 까지 투자할 수 있다	이하로 한다.
⑨환매조건부매도	- 보유 증권총액의 50%이하	- 환매조건부매도란 증권을 일정기간 후에 환매수할 것을 조건으 로 매도하는 경우를 말함
⑩증권의 대여	- 투자신탁이 보유하는 증권총액의 50%이하	
⑪증권의 차입	- 상기의 ①주식,②채권,③자산유동화증권,④어음의 차입은 20%이하	
기 타	- 법 시행령 제268조제4항의 규정에 의한 신탁업자 고유재산과의 거래 - 환매를 원활하게 하고 투자대기자금을 효율적으로 운용하기 위해 필요한 경우다 음 각 호의 방법으로 운용할 수 있습니다. 1.단기대출(법시행령제83조제4항의 금융기관에 대한 30일이내의 금전의 대여) 2.금융기관 예치(만기 1 년 이내인 상품에 한함) 3. 제1호 및 제2호에 준하는 외화표시자산	

(2) 한화차이나셀렉트헬스케어증권 모투자신탁(주식)

투자대상	취득한도	투자대상자산 세부설명
①주식	- 60% 이상 단, 헬스케어 관련 중국(홍콩을 포함하며 이하 같다) 주식시장에 상장된 주식 및 중국 이외의 증권시장 등에 상장된 중국 기업 주식(이를 기초로 발행된 주식예탁증서를 포함한다) 60%이상	- 법 제 4 조제 4 항의 규정에 의한 지분증권 및 법 제 4 조제 8 항의 규정에 의한 증권예탁증권 중 지분증권과 관련된 증권예탁증권(법 제 9 조제 15 항제 3 호의 주권상장법인이 발행한 것 및 증권시장에 기업공개를 위하여 발행한 공모주등에 한한다) 및 이와 동일하거나 유사한 것

②채권	- 40% 이하	- 법 제 4 조제 3 항의 규정에 의한 국채증권, 지방채증권, 특수채증권(법률에 의하여 직접 설립된 법인이 발행한 채권을 말한다), 사채권(취득 시 신용평가등급이 A- 이상이어야 하며, 사모사채, 자산유동화에 관한 법률에 의한 자산유동화계획에 따라 발행하는 사채 및 주택저당채권유동화회사법 또는 한국주택금융공사법에 따라 발행되는 주택저당채권담보부채권 또는 주택저당증권은 제외한다) 및 이와 동일하거나 유사한 것으로서 외국통화로 표시된 것(단, 외국통화로 표시된 채권의 경우 신용평가등급 요건은 적용하지 아니한다)
③집합투자증권	- 40% 이하	- 법 제 110 조에 의하여 신탁업자가 발행한 수익증권(금전신탁계약에 의한 수익권이 표시된 수익증권을 말한다. 이하 같다), 법 제 9 조제 21 항의 규정에 의한 집합투자증권(이와 유사한 것으로서 외국 법령에 따라 발행된 것을 포함한다.
④파생상품	- 파생상품매매에 따른 위험평가액은 투자신탁 자산총액의 10% 이하	- 법 제 5 조제 1 항 및 제 2 항의 규정에 의한 장내파생상품으로서 주식·채권·통화나 주식·채권·통화의 가격, 이자율, 지표, 단위 또는 이를 기초로 하는 지수 등에 연계된 것(해외장내파생상품을 포함한다.) - 법 제5조제1항 및 제3항의 규정에 의한 장외파생상품으로서 주식·채권·통화나 주식·채권·통화의 가격, 이자율, 지표, 단위 또는 이를 기초로 하는 지수 등에 연계된 것(해외장외파생상품을 포함한다.)
⑤환매조건부매도	- 투자신탁이 보유하는 증권총액의 50%	- 증권을 일정기간 후에 환매수할 것을 조건으로 매도하는 경우를 말한다.
⑥증권의 대여	- 투자신탁이 보유하는 증권총액의 50% 이하	
⑦증권의 차입	- ①주식, ②채권, ③집합투자증권에 의한 차입은 투자신탁 자산총액의 20% 이하	

기 타	<ul style="list-style-type: none"> <li>- 법시행령제268조제4항의 규정에 의한 신탁업자 고유재산과의 거래</li> <li>- 환매를 원활하게 하고 투자대기자금을 효율적으로 운용하기 위해 필요한 경우 다음 각 호의 방법으로 운용할 수 있습니다. <ol style="list-style-type: none"> <li>1. 단기대출(법시행령제83조제4항의 금융기관에 대한 30일 이내의 금전의 대여)</li> <li>2. 금융기관 예치(만기 1 년 이내인 상품에 한함)</li> <li>3. 환매조건부매수(증권을 일정기간 후에 환매도할 것을 조건으로 매수하는 경우를 말함)</li> <li>4. 제1호 및 제2호에 준하는 외화표시자산</li> </ol> </li> <li>- 집합투자업자는 투자대상 자산의 신용평가등급이 집합투자규약 제15조제1항제2호에서 정한 신용평가등급 미만으로 하락한 경우 해당자산을 신용평가등급의 최초 하락일로부터 3개월(이하 "처분기간"이라 한다.) 이내에 처분하여야 하며, 처분기간 이내에 해당자산의 처분이 어려운 경우에는 신탁업자와 협의하여 처분기간 연장 등 필요한 조치를 결정하여야 합니다.</li> <li>- 상기에서 정한 처분기간 또는 연장된 처분기간 이내에 해당자산의 신용평가등급이 집합투자규약 제15조제1항제2호에서 정한 신용평가등급 이상으로 상승한 경우 집합투자업자의 처분의무는 소멸합니다.</li> </ul>
-----	--

#### 나. 투자 제한

집합투자업자는 투자신탁재산을 운용함에 있어 다음 각호에 해당하는 행위를 신탁업자에게 지시할 수 없습니다. 다만, 법령 및 규정에서 예외적으로 인정한 경우에는 그러하지 아니합니다.

구 분	내 용
① 이해관계인과의 거래	<p>투자신탁 자산총액의 10%를 초과하여 법 시행령 제84조에서 정하는 집합투자업자의 이해관계인에게 다음 각 목의 방법으로 운용하는 행위. 다만, 집합투자업자의 대주주나 계열회사인 이해관계인과는 다음 각 목의 방법으로 운용할 수 없습니다.</p> <p>가. 단기대출</p> <p>나. 환매조건부매수</p>
② 동일종목 증권	<p>투자신탁 자산총액의 10%를 초과하여 동일종목의 증권(집합투자증권을 제외하되, 법 시행령 제80조제3항에서 규정하는 원화로 표시된 양도성 예금증서, 기업어음 증권 외의 어음, 대출채권·예금·금융위원회가 정하여 고시하는 채권(債權)을 포함한다)에 투자하는 행위. 이 경우 동일법인 등이 발행한 증권 중 지분증권과 지분증권을 제외한 증권은 각각 동일종목으로 봅니다.</p>

주) 투자제한에 대한 자세한 내용은 법령 및 집합투자규약을 참고하여 주시기 바랍니다.

#### <모집합투자기구 투자 제한>

##### (1) 한화 꿈에그린 차이나 증권 모투자신탁(주식)

집합투자업자는 투자신탁재산을 운용함에 있어 다음과 같은 행위를 신탁업자에게 지시할 수 없습니다. 다만, 법령 및 규정에서 예외적으로 인정하는 경우에는 그러하지 아니합니다.



구 분	내 용
① 이해관계인과의 거래	<p>투자신탁 자산총액의 10%를 초과하여 법 시행령 제84조에서 정하는 집합투자업자의 이해관계인에게 다음 각 목의 방법으로 운용하는 행위. 다만, 집합투자업자의 대주주나 계열회사인 이해관계인과는 다음 각 목의 방법으로 운용할 수 없습니다.</p> <p>가. 법 제83조제4항에 따른 단기대출</p> <p>나. 환매조건부매수(증권을 일정기간 후에 환매도할 것을 조건으로 매수하는 경우를 말함)</p>
② 동일종목 증권	<p>투자신탁 자산총액의 10%를 초과하여 동일종목의 증권(집합투자증권을 제외하되, 법 시행령 제80조제3항에서 규정하는 원화로 표시된 양도성 예금증서, 기업어음증권 외의 어음, 대출채권·예금·금융위원회가 정하여 고시하는 채권(債權)을 포함한다)에 투자하는 행위. 이 경우 동일법인 등이 발행한 증권 중 지분증권과 지분증권을 제외한 증권은 각각 동일종목으로 봅니다. 다만, 다음 각목의 경우에는 각 목에서 정하는 바에 따라 10%를 초과하여 동일종목 증권에 투자할 수 있습니다.</p> <p>가. 국채증권, 한국은행법 제69조에 따른 한국은행통화안정증권 및 국가나 지방자치단체가 원리금의 지급을 보증한 채권에 투자신탁 자산총액의 100%까지 투자하는 경우</p> <p>나. 지방채증권, 특수채증권(가목에 해당하는 것은 제외한다), 직접 법률에 따라 설립된 법인이 발행한 어음[법 제4조제3항에 따른 기업어음증권 및 법 시행령 제79조제2항제5호 각목의 금융기관이 할인·매매·중개 또는 인수한 어음만 해당한다], 법 시행령제79조제2항제5호가목부터 사목까지의 금융기관이 발행한 어음 또는 양도성 예금증서와, 같은 호 가목·마목부터 사목까지의 금융기관이 발행한 채권, 법 시행령제79조제2항제5호가목부터 사목까지의 금융기관이 지급을 보증한 채권(모집의 방법으로 발행한 채권만 해당한다.) 또는 어음, 경제협력개발기구에 가입되어 있는 국가가 발행한 채권, 주택저당채권유동화회사법 또는 한국주택금융공사법에 따른 주택저당채권담보부채권 또는 주택저당증권으로서 주택저당채권유동화회사법에 따른 주택저당채권유동화회사 또는 법 시행령 제79조제2항제5호 가목부터 사목까지의 금융기관이 지급을 보증한 주택저당채권담보부채권 또는 주택저당증권, 상장지수집합투자기구의 집합투자증권에 투자신탁 자산총액의 30%까지 투자하는 경우</p> <p>다. 동일법인 등이 발행한 지분증권(그 법인 등이 발행한 지분증권과 관련된 증권예탁증권을 포함한다. 이하 이 조에서 같다)의 시가총액이 100분의 10을 초과하는 경우에 그 시가총액 비중까지 투자하는 경우. 이 경우 시가총액비중은 유가증권시장, 코스닥시장 또는 해외 증권시장별로 매일의 그 지분증권의 최종시가의 총액을 그 시장에서 거래되는 모든 종목의 최종시가의 총액을 합한 금액으로 나눈 비율을 1개월간 평균한 비율로 계산하며, 매월 말일을 기준으로 산정하여 그 다음 1개월간 적용합니다.</p>
③ 집합투자증권	<p>투자신탁재산을 집합투자증권에 운용함에 있어서 다음 각 목의 어느 하나에 해당하는 행위</p>

	<p>가. 이 투자신탁 자산총액의 100분의 20을 초과하여 같은 집합투자기구의 집합투자증권에 투자하는 행위. 다만, 법 234조의 규정에 의한 상장지수집합투자기구의 집합투자증권에는 이 투자신탁 자산총액의 100분의 30까지 투자할 수 있다.</p> <p>나. 집합투자증권에 자산총액의 100분의 40을 초과하여 투자할 수 있는 집합투자기구의 집합투자증권에 투자하는 행위</p> <p>다. 사모집합투자기구의 집합투자증권에 투자하는 행위</p> <p>라. 이 투자신탁재산으로 같은 집합투자기구의 집합투자증권 총수의 100분의 20을 초과하여 투자하는 행위. 이 경우 그 비율의 계산은 투자하는 날을 기준으로 한다.</p> <p>마. 이 투자신탁 수익증권을 판매하는 판매회사가 받는 판매수수료 및 판매보수와 이 투자신탁이 투자하는 다른 집합투자기구의 집합투자증권을 판매하는 판매회사가 받는 판매수수료 및 판매보수의 합계가 법 시행령 제77조제4항에서 정하는 기준을 초과하여 집합투자증권에 투자하는 행위</p>
④동일법인발행 지분증권	투자신탁 자산총액으로 동일법인 등이 발행한 지분증권총수의 10%를 초과하여 투자하는 행위
⑤파생상품	파생상품매매에 따른 위험평가액이 투자신탁의 자산총액에서 부채총액을 뺀 가액의 100%를 초과하여 투자하는 행위
⑥파생상품	파생상품의 매매와 관련하여 기초자산 중 동일법인 등이 발행한 증권의 가격변동으로 인한 위험평가액이 투자신탁 자산총액의 10%를 초과하여 투자하는 행위
⑦장외파생상품	같은 거래상대방과의 장외파생상품 매매에 따른 거래상대방 위험평가액이 이 투자신탁 자산총액의 10%를 초과하여 투자하는 행위
⑧장외파생상품	법 시행령 제80조제5항에서 정하는 적격 요건을 갖추지 못한 자와 장외파생상품을 매매하는 행위
⑨계열회사발행 증권	법 시행령 제86조에서 정하는 한도를 초과하여 집합투자업자의 계열회사가 발행한 증권을 취득하는 행위
⑩후순위채권	투자신탁재산을 그 발행인이 파산하는 때에 다른 채무를 우선 변제하고 잔여재산이 있는 경우에 한하여 그 채무를 상환한다는 조건이 있는 후순위채권에 투자하는 행위

(2) 한화차이나셀렉트헬스케어증권 모투자신탁(주식)

구 분	내 용	예외
①이해관계인과의 거래	<p>투자신탁 자산총액의 10%를 초과하여 법 시행령 제84조에서 정하는 집합투자업자의 이해관계인에게 다음 각 목의 방법으로 운용하는 행위. 다만, 집합투자업자의 대주주나 계열회사인 이해관계인과는 다음 각 목의 방법으로 운용할 수 없습니다.</p> <p>가. 단기대출(법 시행령 제83조제4항의 금융기관에 대한</p>	

	30일 이내의 금전의 대여를 말한다) 나. 환매조건부매수(증권을 일정기간 후에 환매도할 것을 조건으로 매수하는 경우를 말한다)	
②동일종목 증권	<p>투자신탁 자산총액의 10%를 초과하여 동일종목의 증권(집합투자증권을 제외하되, 법 시행령 제80조제3항에서 규정하는 원화로 표시된 양도성 예금증서, 기업어음증권 외의 어음, 대출채권·예금·금융위원회가 정하여 고시하는 채권(債權)을 포함한다)에 투자하는 행위. 이 경우 동일법인 등이 발행한 증권 중 지분증권과 지분증권을 제외한 증권은 각각 동일종목으로 봅니다. 다만, 다음 각목의 경우에는 각목에서 정하는 바에 따라 10%를 초과하여 동일종목 증권에 투자할 수 있습니다.</p> <p>가. 국채증권, 한국은행법 제69조에 따른 한국은행통화안정증권 및 국가나 지방자치단체가 원리금의 지급을 보증한 채권에 투자신탁 자산총액의 100%까지 투자하는 경우</p> <p>나. 지방채증권, 특수채증권(가목에 해당하는 것은 제외한다), 직접 법률에 따라 설립된 법인이 발행한 어음[법 제4조제3항에 따른 기업어음증권 및 법 시행령 제79조제2항제5호 각목의 금융기관이 할인·매매·중개 또는 인수한 어음만 해당한다], 법 시행령제79조제2항제5호가목부터 사목까지의 금융기관이 발행한 어음 또는 양도성 예금증서와, 같은 호 가목·마목부터 사목까지의 금융기관이 발행한 채권, 법 시행령제79조제2항제5호가목부터 사목까지의 금융기관이 지급을 보증한 채권(모집의 방법으로 발행한 채권만 해당한다.) 또는 어음, 경제협력개발기구에 가입되어 있는 국가나 투자자 보호 등을 고려하여 총리령으로 정하는 국가가 발행한 채권, 주택저당채권유동화회사법 또는 한국주택금융공사법에 따른 주택저당채권담보부채권 또는 주택저당증권으로서 주택저당채권유동화회사법에 따른 주택저당채권유동화회사, 한국주택금융공사법에 따른 한국주택금융공사 또는 법 시행령 제79조제2항제5호 가목부터 사목까지의 금융기관이 지급을 보증한 주택저당증권, 법 시행령 제 79 조제2 항제 5 호가목부터 사목까지의 규정에 따른 금융기관에 금전을 대여하거나 예치·예탁하여 취득한 채권에 투자신탁 자산총액의 30%까지 투자하는 경우</p>	최초 설정일부터 1개월

	다. 동일법인 등이 발행한 지분증권(그 법인 등이 발행한 지분증권과 관련된 증권예탁증권을 포함한다. 이하 이 조에서 같다)의 시가총액이 100분의 10을 초과하는 경우에 그 시가총액 비중까지 투자하는 경우. 이 경우 시가총액비중은 거래소가 개설하는 증권시장 또는 해외 증권시장별로 매일의 그 지분증권의 최종시가의 총액을 그 시장에서 거래되는 모든 종목의 최종시가의 총액을 합한 금액으로 나눈 비율을 1개월간 평균한 비율로 계산하며, 매월 말일을 기준으로 산정하여 그 다음 1개월간 적용합니다.	
③집합투자증권	투자신탁재산을 집합투자증권에 운용함에 있어서 다음 각 목의 어느 하나에 해당하는 행위	
	가. 이 투자신탁 자산총액의 100분의 50을 초과하여 같은 집합투자업자가 운용하는 집합투자기구의 집합투자증권에 투자하는 행위	최초 설정일부터 1개월
	나. 이 투자신탁 자산총액의 100분의 20을 초과하여 같은 집합투자기구의 집합투자증권(법제279조제1항의 외국집합투자기구를 포함한다)에 투자하는 행위. 다만, 상장지수집합투자기구(투자자 보호 등을 고려하여 금융투자업규정 제4-52조 제2항에서 정하는 상장지수집합투자기구에 한정한다)의 집합투자증권이나 같은 집합투자업자가 운용하는 집합투자기구(외국 집합투자기구를 포함한다. 이하 이 목에서 같다)의 집합투자재산을 둘 이상의 다른 집합투자업자에게 위탁하여 운용하는 경우에 그 집합투자기구의 집합투자증권(같은 집합투자업자가 운용하는 집합투자기구의 자산총액의 100분의 90 이상을 외화자산에 운용하는 경우만 해당한다)에 이 투자신탁 자산총액의 100분의 30까지 투자할 수 있다.	
	다. 집합투자증권에 자산총액의 100분의 40을 초과하여 투자할 수 있는 집합투자기구(법제279조제1항의 외국집합투자기구를 포함한다)의 집합투자증권에 투자하는 행위	
	라. 이 투자신탁 자산총액의 100분의 5를 초과하여 사모집합투자기구(사모집합투자기구에 상당하는 외국 사모집합투자기구를 포함한다)의 집합투자증권에 투자하는 행위	
	마. 이 투자신탁재산으로 같은 집합투자기구(법제279조제1항의 외국집합투자기구를	

	포함한다)의 집합투자증권 총수의 100분의 20을 초과하여 투자하는 행위. 이 경우 그 비율의 계산은 투자하는 날을 기준으로 한다. 다만, 법 234조에 따른 상장지수집합투자기구는 그 집합투자기구의 집합투자증권 총수의 100분의 50까지 투자할 수 있다.	
	바. 집합투자기구의 집합투자증권을 판매하는 투자매매업자 또는 투자중개업자가 받는 판매수수료 및 판매보수와 그 집합투자기구가 투자하는 다른 집합투자기구(제279조 제1항의 외국 집합투자기구를 포함한다)의 집합투자증권을 판매하는 투자매매업자(외국 투자매매업자(외국 법령에 따라 외국에서 투자매매업에 상당하는 영업을 영위하는 자를 말한다)를 포함한다} 또는 투자중개업자(외국 투자중개업자(외국 법령에 따라 외국에서 투자중개업에 상당하는 영업을 영위하는 자를 말한다)를 포함한다)가 받는 판매수수료 및 판매보수의 합계가 대통령령으로 정하는 기준을 초과하여 집합투자증권에 투자하는 행위	
④파생상품	파생상품매매에 따른 위험평가액이 투자신탁의 자산총액에서 부채총액을 뺀 가액의 100%를 초과하여 투자하는 행위	최초 설정일부터 1개월
⑤파생상품	파생상품의 매매와 관련하여 기초자산 중 동일법인 등이 발행한 증권의 가격변동으로 인한 위험평가액이 투자신탁 자산총액의 10%를 초과하여 투자하는 행위	
⑥장외파생 상품	같은 거래상대방과의 장외파생상품 매매에 따른 거래상대방 위험평가액이 투자신탁 자산총액의 10%를 초과하여 투자하는 행위	
⑦장외파생 상품	법 시행령 제80조제5항에서 정하는 적격 요건을 갖추지 못한 자와 장외파생상품을 매매하는 행위	
⑧계열회사 발행 증권	법 시행령 제86조에서 정하는 한도를 초과하여 집합투자업자의 계열회사가 발행한 증권을 취득하는 행위	
<p>- 다음 각 호의 어느 하나에 해당하는 사유로 불가피하게 상기 가. 투자대상 ④,⑤,⑥,⑦, 나. 투자제한의 ②,③,④,⑤,⑥에 따른 투자한도를 초과하게 되는 경우에는 초과일부부터 3개월까지(부도 등으로 처분이 불가능한 투자대상자산은 그 처분이 불가능하거나 집합투자재산에 현저한 손실을 초래하지 아니하고는 그 처분이 가능한 시기까지)는 그 투자한도에 적합한 것으로 봅니다.</p> <ol style="list-style-type: none"> <li>1. 투자신탁재산에 속하는 투자대상자산의 가격 변동</li> <li>2. 투자신탁의 일부해지</li> <li>3. 담보권의 실행 등 권리행사</li> <li>4. 투자신탁재산에 속하는 증권을 발행한 법인의 합병 또는 분할합병</li> <li>5. 그 밖에 투자대상자산의 추가 취득 없이 투자한도를 초과하게 된 경우</li> </ol>		

- 상기의 나. 투자제한의 ②의 본문, ③의 가 및 나, ④, ⑤, ⑥의 규정은 투자신탁의 최초설정일부터 1개월까지는 적용하지 아니합니다.

주) 투자제한에 대한 자세한 내용은 법령 및 집합투자규약을 참고하여 주시기 바랍니다.

#### <투자한도 및 투자제한의 예외>

- 다음 각 호의 어느 하나에 해당하는 경우에는 상기의 가.투자대상의 ①,②의 투자한도를 적용하지 아니합니다. 다만, 다음 제4호 및 제5호의 사유에 해당하는 경우에는 투자비율을 위반한 날부터 15일 이내에 그 투자한도에 적합하도록 하여야 합니다.
  1. 투자신탁 최초설정일부터 1월간
  2. 투자신탁 회계기간 종료일 이전 1월간
  3. 투자신탁 계약기간 종료일 이전 1월간
  4. 3영업일 동안 누적하여 추가설정 또는 해지청구가 각각 투자신탁 자산총액의 10%를 초과하는 경우
  5. 투자신탁재산인 증권 등 자산의 가격변동으로 상기의 가.투자대상의 ①,②의 투자한도를 위반하게 되는 경우
- 다음 각 호의 어느 하나에 해당하는 사유로 불가피하게 상기의 나.투자제한의 ②에 따른 투자한도를 초과하게 되는 경우에는 초과일부터 3개월까지(부도 등으로 처분이 불가능한 투자대상자산은 그 처분이 불가능하거나 집합투자재산에 현저한 손실을 초래하지 아니하고는 그 처분이 가능한 시기까지)는 그 투자한도에 적합한 것으로 봅니다.
  1. 투자신탁재산에 속하는 투자대상자산의 가격 변동
  2. 투자신탁의 일부해지
  3. 담보권의 실행 등 권리행사
  4. 투자신탁재산에 속하는 증권을 발행한 법인의 합병 또는 분할합병
  5. 그 밖에 투자대상자산의 추가 취득 없이 투자한도를 초과하게 된 경우
- 상기의 나.투자제한의 ②의 규정은 투자신탁의 최초설정일부터 1개월까지는 적용하지 아니합니다.

#### <모집합투자기구 투자한도 및 투자제한의 예외 >

##### [한화 꿈에그린 차이나 증권 모투자신탁(주식)]

- 다음 각 호의 어느 하나에 해당하는 경우에는 상기의 가.투자대상의 ①내지 ④의 투자한도를 적용하지 아니합니다. 다만, 다음 제 4 호 및 제 5 호의 사유에 해당하는 경우에는 투자비율을 위반한 날부터 15 일 이내에 그 투자한도에 적합하도록 하여야 합니다.
  1. 투자신탁 최초설정일부터 1 월간
  2. 투자신탁 회계기간 종료일 이전 1 월간
  3. 투자신탁 계약기간 종료일 이전 1 월간
  4. 3 영업일 동안 누적하여 추가설정 또는 해지청구가 각각 투자신탁 자산총액의 10%를 초과하는 경우

5. 투자신탁재산인 증권 등 자산의 가격변동으로 상기의 가.투자대상의 ①내지 ④의 투자한도를 위반하게 되는 경우
- 다음 각 호의 어느 하나에 해당하는 사유로 불가피하게 상기의 가.투자대상의 ⑤ 내지 ⑪의 투자한도 및 상기의 나.투자제한의 ② 내지 ⑦에 따른 투자한도를 초과하게 되는 경우에는 초과일부부터 3개월까지(부도 등으로 처분이 불가능하거나 집합투자재산에 현저한 손실을 초래하지 아니하고는 처분이 불가능한 투자대상자산은 그 처분이 가능한 시기까지)는 그 투자한도에 적합한 것으로 봅니다.
1. 투자신탁재산에 속하는 투자대상자산의 가격 변동
  2. 투자신탁의 일부해지
  3. 담보권의 실행 등 권리행사
  4. 투자신탁재산에 속하는 증권을 발행한 법인의 합병 또는 분할합병
  5. 그 밖에 투자대상자산의 추가 취득 없이 투자한도를 초과하게 된 경우
- 상기의 나.투자제한의 ②의 본문,③의 가,⑤,⑥,⑦의 규정은 투자신탁의 최초설정일부터 1개월까지는 적용하지 아니합니다.

## 9. 집합투자기구의 투자전략 및 수익구조

### 가. 투자전략 및 위험관리

#### (1) 운용전략 및 투자방침

이 투자신탁은 한화 꿈에그린 차이나 증권 모투자신탁(주식) 및 한화차이나셀렉트헬스케어증권 모투자신탁(주식)에 주로 투자하고 나머지 자산은 단기대출 및 금융기관 예치 등의 자산으로 운용합니다.

#### [모투자신탁의 투자전략]

#### (1) 한화 꿈에그린 차이나 증권 모투자신탁(주식)

##### 1) 해외주식 투자전략

이 투자신탁은 중국경제에 대한 전망 및 중국주식이 거래되는 여러 증권시장에 존재하는 투자기회 등을 고려, Bottom-Up (상향식) 리서치를 통해 지속적 성장이 가능한 종목을 선정하여 중국 및 중국관련 기업의 주식에 신탁재산의 60%이상을 투자합니다.

##### 2) 국내유동성자산 투자전략

투자시점 신용등급이 A3-이상인 기업어음(CP) 및 우량은행이 발행하는 양도성 예금증서(CD) 또는 예금에 운용될 수 있습니다.

#### (2) 한화차이나셀렉트헬스케어증권 모투자신탁(주식)

이 투자신탁은 헬스케어 관련 중국(홍콩을 포함하며 이하 같습니다) 또는 중국 이외의 증권시장(미국 등)에 상장된 중국 기업 주식(이를 기초로 발행된 주식예탁증서를 포함한다)에 주로 투자하여 투자대상자산의 가치상승에 따른 자본이익을 추구합니다.

##### 1) 주요 투자 전략

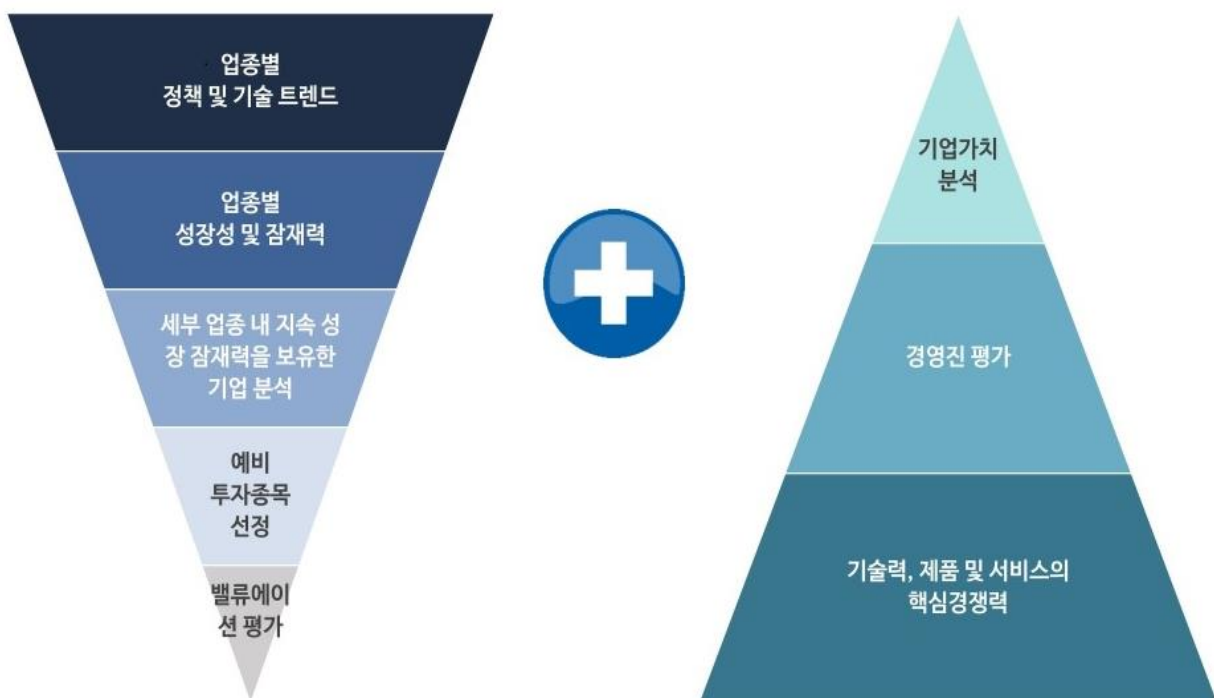
■ 중국, 미국 등에 상장된 중국 헬스케어 관련 기업의 주식에 집중

고령화와 가처분 소득 증가에 따른 지속적 성장잠재력을 보유한 중국, 미국 등에 상장된 중국 헬스케어 관련 유망기업에 주로 투자합니다. 제약, 바이오, 의료기기, 의료서비스, 약국, 건강보조제, IT(헬스케어접목) 등 세부업종을 포함하여 헬스케어 시장의 성장에 따른 자본이득을 추구합니다.

■ 포트폴리오 구축 프로세스:

① Top down(하향식) + Bottom up(상향식)의 융합

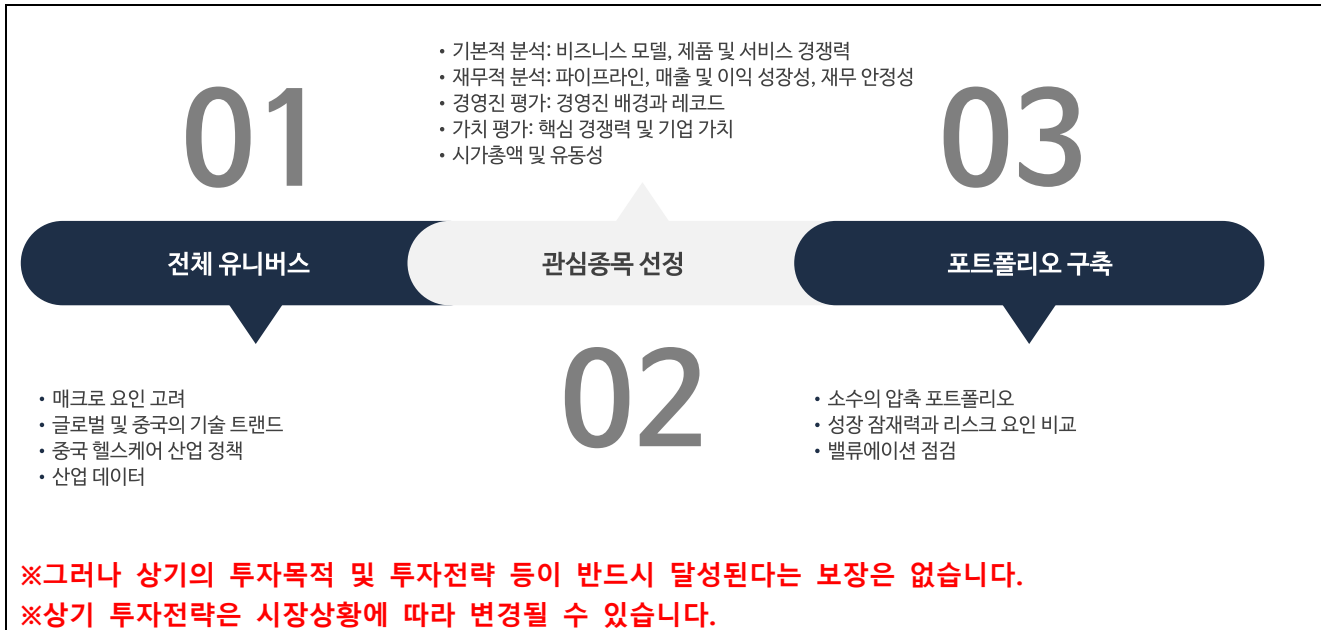
매크로와 업종별 정책, 기술트렌드를 분석하여 성장 잠재력이 높은 세부 업종을 선별하여 각 세부업종내의 유망 기업을 추출하고 밸류에이션 점검을 통해 투자의사를 결정합니다.



② 압축 포트폴리오

매크로와 업종별 분석을 하는 하향식 분석, 각 기업별 제품과 서비스 경쟁력을 분석하고 경영진의 배경과 레코드, 기업가치를 분석 및 평가하는 상향식 분석을 병행하여 압축포트폴리오를 구축합니다.





(2) 이 투자신탁은 모투자신탁에의 투자를 통해 중국 및 중국관련 해외주식에 주로 투자하기 때문에 이 투자신탁의 성과 비교 등을 위해 아래와 같은 비교지수를 사용하고 있으며, 시장 상황 및 투자전략의 변경, 새로운 비교지수의 등장에 따라 이 비교지수는 변경될 수 있습니다. 이 경우 변경 등록 후 법령에서 정한 절차에 따라 공시될 예정입니다.

\* 비교지수 : MSCI China (USD) 90%, 매경BP Call 10%

MSCI China : 미국의 대표적인 투자은행인 모건스탠리의 자회사인 MSCI(Morgan Stanley Capital International)가 발표하는 중국 주가지수

매경BP Call: 한국채권평가에서 발표하는 단기자금시장지수 중 하나로서, 콜금리의 변동성과 성과를 보여주는 유동성 지수

### (3) 위험관리 전략

- 위험관리체계: 리스크관리위원회를 통해 회사 전체의 위험 정책을 수립·변경하며 자산별, 펀드별 투자가이드라인을 설정합니다. 위험관리부서는 자산별, 펀드별 거래한도 및 투자한도, 또는 손실한도 준수 여부를 점검하며, 핵심 위험요인을 정의하여 포트폴리오 위험을 측정·관리합니다. 정기적으로 운용부서 및 운용본부장에게 포트폴리오 위험, 기준지수 대비 성과, 요인분석 및 추적오차 등에 대한 정보를 제공하고 있으며, 필요한 경우 대표이사 이하 관계자들이 사후 조치 및 재발방지대책을 결정합니다.

- 주식 위험관리: 편입비, 섹터별 active weight, 포트폴리오 베타를 통해 포트폴리오 위험을 관리하며 기준지수 대비 추적오차를 점검하여 가이드라인에서 정한 기준을 초과하지 않도록 관리합니다.

• 환위험 관리

1) 환헤지 여부

(1) 한화 꿈에그린 차이나 증권 모투자신탁(주식)

- 이 투자신탁의 모투자신탁은 중국, 홍콩의 주식시장에 상장된 주식에 주로 투자하며, 환율변동 위험에 노출될 수 있으므로 환헤지 전략을 사용합니다.
- 환헤지는 모투자신탁에서 실행하며, 자투자신탁에서는 별도로 환헤지를 하지 않습니다.
- 환헤지란 환율변동으로 인한 외화표시자산의 가치변동 위험을 최소화 하기 위한 전략입니다.

(2) 한화차이나셀렉트헬스케어증권 모투자신탁(주식)

- 기준가격은 원화로 표시되며 위안화 등 외화표시자산의 환율변동위험에 노출될 수 있지만 모투자신탁에서는 별도의 환헤지를 하지 않습니다. 즉, 자투자신탁인 이 투자신탁에서 원화와 위안화와의 헤지를 통하여 위안화 환율변동위험에 대한 환헤지를 실시할 계획입니다. 그러나 국내 외환시장의 환경에 따라 유동성 부족, 거래상대방 부족, 파생상품의 급격한 가격변동, 외환관련 파생시장에 혼란 등의 사유가 발생할 경우 헤지거래가 전액 또는 일부 실행되지 못할 수 있습니다.

2) 환헤지 방법 및 목표 헤지비용

- 모투자신탁에서 외화자산의 환율변동위험에 대해서 해당 기초자산의 표시통화와 한국원화간 선물환 계약 등을 통해 환헤지를 실시할 계획입니다(목표 환헤지 비율은 환헤지 가능 순자산의 70%이상이며 최대 100% 수준). 그러나 국내 외환시장의 환경에 따라 유동성 부족, 거래상대방 부족, 파생상품의 급격한 가격변동, 외환관련 파생시장에 혼란 등의 사유가 발생할 경우 헤지거래가 전액 또는 일부 실행되지 못할 수 있습니다.

3) 환헤지의 장단점

- 외국통화로 표시된 해외자산에 투자하는 경우 도중에 환율이 떨어지면 환차손(환율 변동에 따른 손실)이 발생할 수 있으며, 환헤지를 실시함으로써 예상치 못한 환율변동으로 인한 손실 위험을 줄일 수 있습니다.
- 그러나 환헤지를 실시할 경우 환율이 상승하게 되면 환헤지로 인하여 환차익(환율 상승으로 인한 이익)을 얻을 수 있는 기회가 상실되기도 합니다.

4) 환헤지비용 등

- 환헤지를 실시할 경우 거래수수료 등의 추가적인 비용이 소요되며, 환헤지 계약 만기 후 재계약(roll-over)시 시장환율 및 선물환 프리미엄 등에 따라 헤지 손실이 발생할 수 있습니다.
- 환헤지비용은 환헤지 관련 파생상품의 계약환율에 포함되어 있어 별도의 산출은 불가능 합니다.

[용어 설명]

- **섹터별 active weight** : 포트폴리오에서 각 섹터(업종)가 차지하는 비중과 비교지수에서 해당 섹터가 차지하는 비중 간 차이. 가령 기준지수가 KOSPI인 포트폴리오의 금융섹터 비중이 12%이고 KOSPI에서 금융섹터 비중이 15%라면 이 포트폴리오의 금융섹터 active weight는 -3%가 됩니다. 섹터별 active weight 절대값이 커지면 기준지수 대비 추적오차가 커질 위험이 있습니다.
- **베타** : 비교지수의 수익률 변화에 대해 포트폴리오 성과가 얼마나 민감하게 반응하였는지를 나타내는 지표로서, 비교지수가 일정 비율만큼 변화할 때 포트폴리오 수익률은 그에 비해 얼마나 변화하였는지를

측정하는 기준이 됩니다. 가령 비교지수가 KOSPI라고 하면 베타가 1인 포트폴리오는 수익률이 KOSPI 수익률 변동폭만큼 움직인다는 의미입니다. 베타가 1보다 큰 포트폴리오는 수익률이 KOSPI 수익률보다 민감하게 움직이기 때문에 상대적으로 위험이 크며, 베타가 1보다 작은 포트폴리오는 상대적으로 안정적이라고 볼 수 있습니다.

#### 나. 수익구조

이 투자신탁의 모투자신탁은 중국시장 및 해외에 상장·등록 또는 상장·등록 예정인 우량한 중국 및 중국관련 기업들에 주로 투자하는 해외주식형 집합투자기구로서, 모투자신탁에서 투자한 해외주식의 가격변동 및 환율의 변동 등에 따라 투자자의 수익률이 결정됩니다.

### 10. 집합투자기구의 투자위험

이 투자신탁은 집합투자기구의 운용실적에 따라 손익이 결정되는 실적배당상품으로 예금자보호법에 따라 예금보험공사가 보호하지 아니하며 **원본을 보장하지 않습니다.** 따라서 투자원본의 전부 또는 일부에 대한 손실의 위험이 존재하며 투자금액의 손실 내지 감소의 위험은 전적으로 투자자가 부담하며, 집합투자업자나 판매회사 등 어떤 당사자도 투자손실에 대하여 책임을 지지 아니합니다. 특히 **예금자보호법의 적용을 받는 은행 등에서 집합투자증권을 매입하는 경우에도 은행예금과 달리 예금자보호법에 따라 예금보험공사가 보호하지 아니합니다.**

다음의 투자위험은 모투자신탁의 투자위험을 포함하여 작성되었고 본 자료 작성시점 현재 중요하다고 판단되는 위험을 기재한 것이며, 발생 가능한 모든 위험을 기재한 것이 아님을 유의하셔야 합니다. 또한, 향후 운용과정 등에서 현재로는 예상하기 어려운 위험이 발생하거나 현재 시점에서는 중요하지 않다고 판단되어 기재에 누락되어 있는 위험의 정도가 커져 그 위험으로부터 손실이 발생할 수도 있음에 유의하시기 바랍니다.

#### 가. 일반위험

구분	투자위험의 주요내용
해외주식 등 가격변동위험	이 투자신탁의 모투자신탁은 신탁재산의 60%이상을 해외 주식에 투자하므로 주식시장의 가격변동에 따른 신탁재산의 가치변동이 있을 수 있습니다. 따라서 투자한 주식의 가격이 하락하는 경우 신탁재산의 가치도 하락하게 됩니다.
환율변동위험	외국 주식 등 외화자산은 환율변동에 따른 신탁재산의 가치변동에 노출됩니다. 이 투자신탁의 모투자신탁은 외국통화로 해외자산에 투자하기 때문에 도중에 환율이 떨어지면 환차손(환율 변동에 따른 손실)이 발생할 수 있습니다. 이러한 환율변동위험을 방지하기 위하여 모투자신탁에서 외화자산의 환율변동위험에 대해서 해당 기초자산의 표시통화와 한국원화간 선물환 계약 등을 통해 환헤지를 실시할 계획입니다(목표 환헤지 비율은 환헤지 가능 순자산의 70%이상이며 최대 100% 수준). 그러나 국내 외환시장의 환경에 따라 유동성 부족, 거래상대방 부족, 파생상품의 급격한 가격변동, 외환관련 파생시장에 혼란 등의 사유가 발생할 경우 헤지거래가 전액 또는 일부 실행되지 못할 수 있습니다. 또한 포트폴리오의 변경, 외환시장의 상황 등에 따라

	<p>실제 헤지비용은 이와 상이할 수 있습니다. 또한, 당해 모투자신탁은 추가형·개방형 투자신탁으로서 이러한 전략으로도 외화 표시자산에 대한 환위험을 완전히 제거할 수는 없으며 펀드 규모가 작거나 빈번한 설정·해지, 환헤지 수단이 없는 통화의 경우 등의 경우에는 효율적 환헤지가 어려울 수 있으며 기준가격 산출에 있어 외화자산과 환헤지 목적으로 투자한 파생상품의 평가 반영 시점이 상이한 경우 헤지효과가 일시적으로 떨어질 수 있습니다.</p> <p>반대로 투자대상 국가의 경제성장 등으로 인하여 해당국 통화의 가치가 올라가는 경우에는 투자자들이 환차익을 얻을 수 있지만, 환헤지를 실시할 경우 오히려 이러한 추가적 이익기회가 상실되기도 합니다. 또한, 환헤지를 실시할 경우 환헤지 계약 만기 후 재계약(roll-over)시 시장환율 및 선물환 프리미엄 등에 따라 헤지 손실이 발생할 수 있으며, 거래 수수료 등의 추가적 비용이 소요됩니다.</p>
<b>금리변동위험</b>	채권의 가격은 이자율에 의해 결정됩니다. 일반적으로 이자율이 하락하면 채권가격 상승에 의한 자본이득이 발생하고 이자율이 상승하면 채권가격 하락에 의한 자본손실이 발생합니다. 따라서 채권을 만기까지 보유하지 않고 중도에 매도하는 경우에는 시장상황에 따라 손실이 발생할 수 있습니다.
<b>신용위험</b>	투자신탁재산으로 보유하고 있는 증권 등의 발행회사 또는 단기금융상품 거래상대방의 경영상태가 악화되거나 신용도하락, 채무불이행, 부도 등 신용사건이 발생할 경우 해당 증권 및 단기금융상품의 가치가 급격히 하락할 수 있으며, 이에 따라 투자신탁재산의 가치가 하락할 수 있습니다.
<b>파생상품투자위험</b>	파생상품(선물, 옵션에의 투자)은 작은 증거금으로 거액의 결제가 가능한 지렛대효과(레버리지 효과)로 인하여 기초자산에 직접 투자하는 경우에 비하여 높은 위험에 노출됩니다.

나. 특수위험

구분	투자위험의 주요내용
<b>지역위험</b>	<p>이 투자신탁의 모투자신탁은 중국, 홍콩의 주식 등에 주로 투자하기 때문에 투자대상국가의 시장, 정치 및 경제상황 등에 따른 위험에 더 많이 노출이 되어 있습니다. 또한 정부정책 및 제도의 변화로 인해 자산가치의 손실이 발생할 수 있으며, 외국인에 대한 투자제한, 조세제도 변화 등의 정책적 변화 및 사회전반적인 투명성부족으로 인한 공시자료의 신뢰성 등의 위험도 있습니다. 특히, 일부 신흥시장의 증권은 외국인의 투자 한도, 넓은 매매호가 차이, 거래소의 제한된 개장시간과 거래량 부족 등의 원인으로 인하여 유동성에 제약이 발생할 수도 있고, 선진 시장에 투자하는 투자신탁과 비교하여 가격변동의 위험이 더 클 수 있고 환매가 정지될 수 있는 위험도 존재한다는 사실을 인지하여야 합니다. 이러한 변동성은 정치적·경제적 요인으로부터 발생할 수 있으며 법률, 거래 유동성, 결제, 증권의 양도 및 통화 등의 요소들에 의해서 더 커질 수 있습니다.</p>

<b>외국세법에 의한 과세에 따른 위험</b>	해외 증권에 투자할 경우 해당 증권이 특정 국가에 상장되어 거래됨에 따라 특정 외국의 세법에 의한 배당소득세, 양도소득세 등이 부과될 수 있으며, 향후 특정 외국의 세법 변경으로 높은 세율이 적용될 경우 세후배당소득, 세후 양도소득 등이 예상보다 감소할 수 있습니다.
<b>포트폴리오 집중위험</b>	모투자신탁인 한화차이나셀렉트헬스케어증권 모투자신탁(주식)은 중국 헬스케어 관련 기업이라는 한정된 투자대상, 산업섹터, 업종 또는 종목에 투자함으로써 보다 분산 투자된 다른 투자신탁에 비해 더 큰 투자 원금액 손실이 발생할 수 있습니다. 특히 상대적으로 큰 비중을 차지하고 있는 자산이 시장상황 등에 불리하게 영향을 받아 그 자산가치가 큰 폭으로 하락하는 경우 다른 투자신탁에 비해 투자 원금액 손실이 크게 발생할 수 있습니다.

다. 기타 투자위험

구 분	투자위험의 주요내용
<b>유동성 위험</b>	증권시장규모 등을 감안할 때 신탁재산에서 거래량이 풍부하지 못한 종목에 투자하는 경우 투자대상 종목의 유동성부족에 따른 현금성에 제약이 발생할 수 있으며, 이는 신탁재산의 가치하락을 초래할 수 있습니다.
<b>환매연기위험</b>	투자신탁 재산의 매각이 불가능하여 사실상 환매에 응할 수 없거나 환매에 응하는 것이 투자자의 이익을 해할 우려가 있는 경우 또는 이에 준하는 경우로서 금융위원회가 인정하는 경우에는 환매가 연기될 수 있습니다.
<b>펀드규모위험</b>	투자신탁의 설정초기 또는 환매 등의 이유로 투자신탁 규모가 일정규모 이하로 작아지는 경우에는 투자신탁에서 투자하는 투자대상자산의 편입 및 분산투자가 원활하게 이루어지지 않고 일부 자산에 집중 투자될 수 있으며, 이러한 요인들은 투자신탁의 성과 및 위험에 영향을 미칠 수 있습니다.
<b>해외자문 투자자문업자 변경위험</b>	집합투자업자는 투자신탁재산의 효율적인 운용을 위하여 필요하다고 판단되는 경우 해외자문 투자자문업자와의 운용업무자문계약을 해지하거나 다른 해외 투자자문업자로 운용업무자문계약을 변경할 수 있습니다.
<b>집합투자기구 해지의 위험</b>	투자신탁을 설정한 이후 1년이 되는 날에 원본액이 50억원 미만인 경우 또는 투자신탁을 설정하고 1년이 지난 후 1개월간 계속하여 투자신탁의 원본액이 50억원 미만인 경우 집합투자업자가 투자신탁을 해지하는 등 투자자의 동의 없이 해당 집합투자기구를 해지할 수 있습니다.
<b>기타위험</b>	환매청구일과 환매 기준가격 적용일이 다르기 때문에 환매청구일로부터 환매 기준가격 적용일까지의 투자신탁재산의 가치변동에 따른 위험에 노출됩니다. 신탁재산의 운용에 있어 예상치 못한 정치, 경제상황 및 정부의 조치, 세계의 변경 등에 따라 집합투자기구의 예상하지 못한 가치하락을 야기할 수 있습니다.

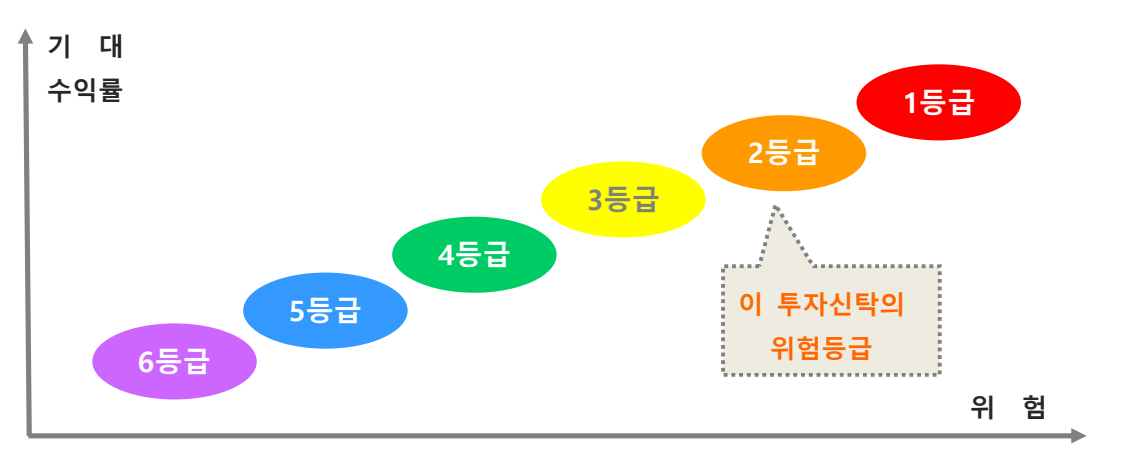
라. 이 집합투자기구에 적합한 투자자 유형

집합투자업자는 투자신탁의 실제 수익률 변동성 또는 투자대상 자산의 종류 및 위험도 등을 감안하여 위험등급

을 분류하고 있습니다. 또한 원본손실가능성의 판단기준으로는 가격하락위험, 신용위험, 유동성위험 등이 있습니다.

이 투자신탁은 실제 수익률 변동성(최근 결산일 기준 이전 3년간 주간수익률 연환산 표준편차: 19.77%)을 기준으로 투자위험 **6등급 중 2등급에 해당하는 높은 수준의 투자위험**을 지니고 있습니다. 따라서 이 투자신탁은 높은 수준의 투자수익을 추구하고 그에 따른 높은 수준의 투자위험을 감내할 수 있는 투자자에게 적합합니다.

※상기 위험등급 적용을 위해 산출한 실제 수익률 변동성은 추후 이 투자신탁의 결산시마다 재측정하게 되며, 이 경우 투자위험등급이 변동될 수 있습니다.



<한화자산운용

투자위험등급

기준>

위험등급		분류기준	상세설명
1등급	매우 높은 위험	투자대상자산의 종류 및 위험도 등	- 레버리지 등 수익구조가 특수하여 투자 시 주의가 필요한 집합투자기구 - 최대손실률이 20%를 초과하는 파생결합증권에 주로 투자하는 집합투자기구 - 기타 이와 유사한 위험수준을 갖는 집합투자기구
		실제 수익률 변동성	- 25% 초과
2등급	높은 위험	투자대상자산의 종류 및 위험도 등	- 고위험자산 <sup>1)</sup> 에 80% 이상 투자하는 집합투자기구 - 기타 이와 유사한 위험수준을 갖는 집합투자기구
		실제 수익률 변동성	- 25% 이하
3등급	다소 높은 위험	투자대상자산의 종류 및 위험도 등	- 고위험자산에 80% 미만 투자하는 집합투자기구 - 최대손실률이 20% 이하인 파생결합증권에 주로 투자하는 집합투자기구 - 기타 이와 유사한 위험수준을 갖는 집합투자기구
		실제 수익률 변동성	- 15% 이하

4등급	보통 위험	투자대상자산의 종류 및 위험도 등	- 고위험자산에 50% 미만 투자하는 집합투자기구 - 중위험자산 <sup>2)</sup> 에 최소 60% 이상 투자하는 집합투자기구 - 기타 이와 유사한 위험수준을 갖는 집합투자기구
		실제 수익률 변동성	- 10% 이하
5등급	낮은 위험	투자대상자산의 종류 및 위험도 등	- 저위험자산 <sup>3)</sup> 에 최소 60% 이상 투자하는 집합투자기구 - 수익구조상 원금보존추구형 파생결합증권에 주로 투자하는 집합투자기구 - 기타 이와 유사한 위험수준을 갖는 집합투자기구
		실제 수익률 변동성	- 5% 이하
6등급	매우 낮은 위험	투자대상자산의 종류 및 위험도 등	- 단기금융집합투자기구(MMF) - 단기 국공채 등에 주로 투자하는 집합투자기구 - 기타 이와 유사한 위험수준을 갖는 집합투자기구
		실제 수익률 변동성	- 0.5% 이하

1) 고위험자산은 주식, 상품, REITs, 투기등급채권(BB+등급 이하), 파생상품 및 이와 유사한 수준의 위험을 갖는 자산

2) 중위험자산은 채권(BBB- 등급 이상), CP(A3- 등급 이상), 담보부 대출/대출채권 및 이와 유사한 수준의 위험을 갖는 자산

3) 저위험자산은 국공채, 지방채, 회사채(A- 등급 이상), CP(A2- 등급 이상), 현금성 자산 및 이와 유사한 수준의 위험을 갖는 자산

4) 해외투자펀드는 국내펀드 분류기준을 준용하되 환헤지여부, 투자국가 등을 고려하여 필요시 위험등급을 조정함

5) 모자구조의 자펀드인 경우 모펀드에서 투자하고 있는 자산의 편입비율 및 자펀드의 모펀드 편입비율을 감안하여 등급을 부여함

6) 다른 집합투자기구에 투자하는 재간접형(Fund of Funds)의 경우 주로 편입되는 집합투자기구의 속성을 기초로 위험등급을 부여함

7) 펀드별 위험등급은 투자지역, 투자전략, 투자구조, 담보, 신용보강, 레버리지수준, 환위험 노출도, 신용위험 등에 따라 위험등급을 조정할 수 있음

8) 위에 명시되지 않은 펀드의 위험등급은 투자대상, 손실가능성 등을 고려하여 조정할 수 있음

※이 위험등급분류는 한화자산운용의 내부 기준에 따른 위험등급입니다. 판매회사는 판매회사별 특성을 반영하여 위험등급을 재분류할 수 있습니다.

## 11. 매입, 환매, 전환절차 및 기준가격 적용기준

### 가. 매입

#### (1) 매입방법

이 투자신탁의 수익증권은 판매회사 영업시간 중 판매회사 창구에서 직접 매입 신청하실 수 있습니다. 다만, 판매사에서 온라인 판매를 개시하는 경우, 온라인을 통한 매입도 가능합니다. 또한 이 투자신탁의

매입시 자동이체를 통한 자금납입이 가능함을 알려드립니다.

## (2) 종류별 가입자격

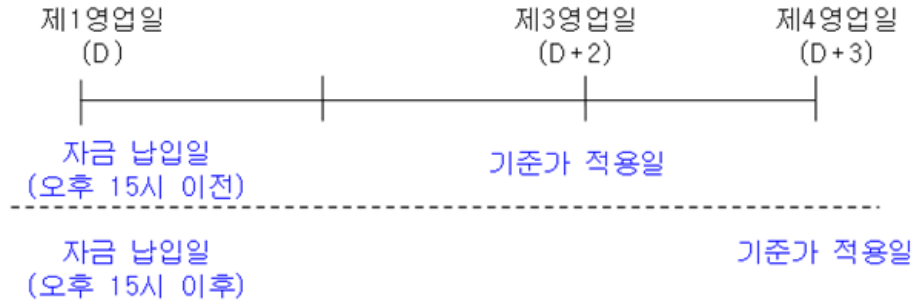
이 투자신탁의 가입가능한 수익증권의 종류 및 가입자격은 아래와 같습니다.

종류	가입자격
수수료선취-오프라인(A)	선취판매수수료가 징구되며 투자자의 가입제한이 없는 수익증권
수수료미징구-오프라인-보수체감(C1)	판매수수료가 없으며 투자자의 가입제한이 없는 수익증권
수수료미징구-오프라인-보수체감(C2)	판매수수료가 없으며 종류 C1 수익증권을 1년 이상 보유한 투자자만 매입할 수 있는 수익증권
수수료미징구-오프라인-보수체감(C3)	판매수수료가 없으며 종류 C2 수익증권을 1년 이상 보유한 투자자만 매입할 수 있는 수익증권
수수료미징구-오프라인-보수체감(C4)	판매수수료가 없으며 종류 C3 수익증권을 1년 이상 보유한 투자자만 매입할 수 있는 수익증권
수수료미징구-오프라인-보수체감(C5)	판매수수료가 없으며 종류 C4 수익증권을 1년 이상 보유한 투자자만 매입할 수 있는 수익증권
수수료미징구-온라인(C-e)	판매수수료가 없으며 납입금액이 20억 이상인 투자자 또는 인터넷뱅킹을 통해 투자하는 투자자만 가입할 수 있는 수익증권
수수료미징구-오프라인-랩(Cw)	판매수수료가 없으며 판매회사의 일임형 종합자산관리계좌를 통하여 투자하는 자만 가입할 수 있는 수익증권
수수료미징구-오프라인-펀드 등(Cf)	판매수수료가 없으며 집합투자기구만 가입할 수 있는 수익증권
수수료미징구-직판(D)	판매수수료가 없으며 집합투자업자의 직접판매 창구를 통해 가입하는 수익증권
수수료후취-온라인슈퍼(S)	후취판매수수료가 징구되며 집합투자증권에 한정하여 투자중개업 인가를 받은 회사(경영금융투자업자 제외)가 개설한 온라인 판매시스템에 회원으로 가입한 투자자만 가입할 수 있는 수익증권

## (3) 매입청구시 적용되는 기준가격

- 1) 오후 3시 이전에 자금을 납입한 경우 : 납입일로부터 제3영업일(D+2)에 공고되는 기준가격 적용
- 2) 오후 3시 경과후에 자금을 납입한 경우 : 납입일로부터 제4영업일(D+3)에 공고되는 기준가격 적용





주1) 기준시점은 판매회사의 전산시스템에 의하여 거래전표에 표시된 시간으로 구분하여 처리합니다.

주2) 다만 이 투자신탁을 최초로 설정하는 때에는 투자신탁 최초설정일의 기준가격은 1,000원으로 합니다.

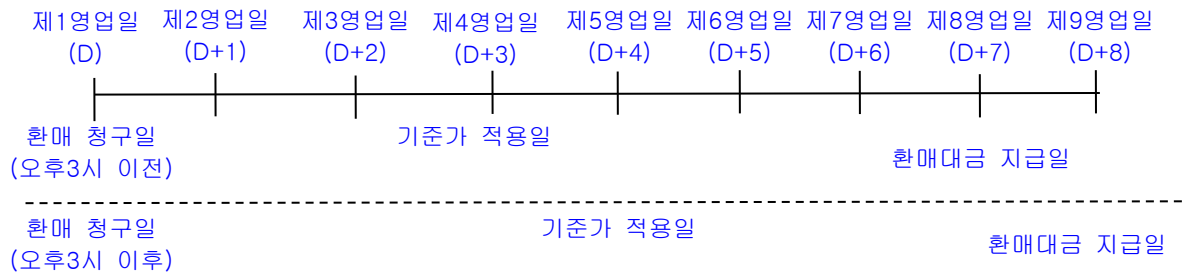
## 나. 환매

### (1) 수익증권의 환매

이 투자신탁의 수익증권은 판매회사 영업시간 중 판매회사 창구에서 직접 환매 청구하실 수 있습니다. 또한, 판매회사의 인터넷홈페이지를 통해 가입한 경우나 인터넷뱅킹을 이용하고 있는 경우 인터넷홈페이지를 통한 환매도 가능합니다.

### (2) 환매청구시 적용되는 기준가격

- 1) 오후 3시 이전에 환매를 청구한 경우 : 환매청구일로부터 **제4영업일(D+3)**에 공고되는 기준가격을 적용하여 **제8영업일(D+7)**에 관련세금등을 공제한 후 환매대금을 지급합니다.
- 2) 오후 3시 경과 후에 환매를 청구한 경우 : 환매청구일로부터 **제5영업일(D+4)**에 공고되는 기준가격을 적용하여 **제9영업일(D+8)**에 환매대금이 지급됩니다.



- (3) 판매회사가 해산·허가취소, 업무정지 등의 사유(이하 "해산등")로 인하여 환매청구에 응할 수 없는 경우에는 집합투자업자에 직접 청구할 수 있으며, 집합투자업자가 해산 등으로 인하여 환매에 응할 수 없는 경우에는 신탁업자에 직접 청구할 수 있습니다.

### (4) 환매수수료

이 투자신탁의 수익증권을 환매하는 경우 환매수수료는 부과하지 아니합니다.

### (5) 수익증권의 일부환매

수익자는 보유한 수익권 좌수 중 일부에 대하여 환매를 청구할 수 있습니다.

## (6) 수익증권의 환매제한

집합투자업자는 다음과 같은 경우에는 환매청구에 응하지 아니할 수 있습니다.

- ① 수익자 또는 질권자로서 권리를 행사할 자를 정하기 위하여 일정한 날을 정하여 수익자명부에 기재된 수익자 또는 질권자를 그 권리를 행사할 수익자 또는 질권자로 보도록 한 경우로서 이 일정한 날의 제7전영업일 (15시 경과 후에 환매청구하는 경우에는 제8전영업일)과 그 권리를 행사할 날까지의 사이에 환매청구를 한 경우
- ② 법령 또는 법령에 의한 명령에 의하여 환매가 제한되는 경우

## (7) 수익증권의 환매연기

법령과 집합투자계약에서 정한 사유로 인하여 환매일에 환매금액을 지급할 수 없게 된 경우 집합투자업자는 수익증권의 환매를 연기할 수 있습니다. 다만, 모투자신탁 수익증권의 환매가 연기된 경우에는 환매를 연기하여야 합니다. 이 경우 집합투자업자는 환매를 연기한 날부터 6주 이내에 수익자총회에서 수익증권의 환매에 관한 사항으로서 법 시행령 제257조제1항에서 정하는 사항을 결의하여야 합니다.

환매가 연기된 경우 집합투자업자는 지체없이 환매연기 사유 및 수익자총회 개최 등 향후 처리계획을 수익자 및 판매회사에게 통지하여야 합니다.

※환매연기사유

- ① 투자신탁재산의 처분이 불가능하여 사실상 환매에 응할 수 없는 경우
  - ② 수익자간의 형평성을 해할 우려가 있는 경우
  - ③ ①또는②에 준하는 사유로서 금융위원회가 환매연기가 필요하다고 인정하는 사유
- ※ 환매연기기간 중에는 이 투자신탁 수익증권의 발행 및 판매를 할 수 없습니다.

## (8) 수익증권의 부분환매

집합투자업자는 집합투자재산의 일부가 환매연기사유에 해당하는 경우 그 일부에 대하여는 환매를 연기하고 나머지에 대하여는 수익자가 보유하고 있는 집합투자증권의 지분에 따라 환매에 응할 수 있습니다.

환매연기사유에 해당하거나 수익자총회(환매연기총회)에서 부분환매를 결의하는 경우 환매연기자산에 해당하지 아니하는 자산에 대하여는 수익자가 보유하는 수익증권의 지분에 따라 환매에 응할 수 있습니다.

## ※ 매입청구 및 환매청구의 취소(정정) 등

이 투자신탁 수익증권의 매입청구 및 환매청구의 취소 또는 정정은 매입청구일 및 환매청구일 15시[오후 3시] 이전까지만 가능합니다. 다만, 15시[오후 3시] 경과 후 매입청구 및 환매청구를 한 경우에는 당일 중 판매회사의 영업가능 시간까지만 매입 또는 환매의 취소 또는 정정이 가능합니다. 기준시점은 판매회사의 전산시스템에 의하여 거래전표에 표시된 시간으로 구분하여 처리합니다.

## 다. 전환

### (1) 수익증권 전환방법

수익자의 전환청구와 관계없이 수익증권의 보유기간(당해 수익증권의 매수일 또는 최초 취득일을 기산일로 하여 다른 종류 수익증권으로 전환하기 위해 전환시 적용되는 당해수익증권의 기준가격 적용일까지를 말합니다)에 따라 다음 각 호에서 정하는 종류의 수익증권으로 자동으로 전환합니다. 다만, 수익자가 최초로 매입하는 수익증권은 Class C1 수익증권에 한하며 Class A, Class C-e는 전환이 가능한 종류 수익증권에서

제외합니다

- ① Class C1 수익증권의 보유기간이 1년 이상인 경우 : Class C2 수익증권으로 전환
- ② Class C2 수익증권의 보유기간이 1년 이상인 경우 : Class C3 수익증권으로 전환
- ③ Class C3 수익증권의 보유기간이 1년 이상인 경우 : Class C4 수익증권으로 전환

- 상기 규정에 따라 전환하는 경우 상기 각 해당 전환일에 전환처리하며, 전환일이 영업일이 아닌 경우에는 익영업일에 전환처리 합니다.

- 상기 규정에도 불구하고 수익자의 환매청구에 따라 해당 수익증권의 환매절차가 진행중인 경우에는당해 환매청구에 대한 환매대금지급일의 익영업일에 전환처리합니다.

\* 추가설정과 관계없이 최초매수일을 기준으로 보유기간을 계산합니다.

## (2) 수익증권 전환시 기준가격

수익증권 전환시 적용되는 기준가격은 해당 전환일의 당해 종류 수익증권의 기준가격으로 합니다.

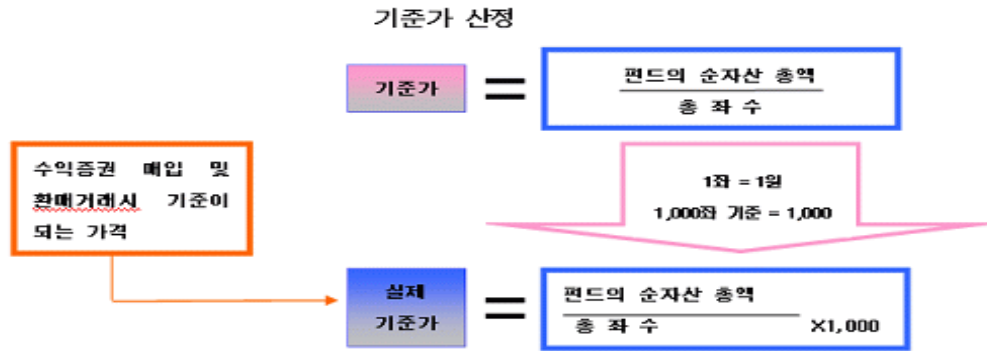
\* 판매회사는 위 전환을 적용함에 있어 그 세부사항을 정할 수 있으며, 판매회사의 전산시스템에 따라 일부 차이가 발생할 수 있습니다.

## 12. 기준가격 산정기준 및 집합투자재산의 평가

### 가. 기준가격의 산정 및 공시

구 분	내 용
산정방법	당일에 공고되는 기준가격은 그 직전일의 대차대조표상에 계상된 투자신탁의 자산총액에서 부채총액을 차감한 금액(이하 "순자산총액"이라 한다)을 직전일의 수익증권총좌수로 나누어 1,000좌 단위로 4사5입하여 원미만 둘째자리까지 계산합니다.
종류간 기준가격이 상이한 이유	판매보수의 차이로 인하여 종류(Class)간 기준가격이 상이할 수 있습니다.
산정주기	기준가격은 매일 산정합니다.
공시시기	산정된 기준가격을 매일 공고·게시합니다.
공시방법	1,000좌 단위로 원미만 셋째자리에서 4사5입하여 원미만 둘째자리로 계산하여 공시
공시장소	판매회사영업점,집합투자업자( <a href="http://www.hanwhafund.com">http://www.hanwhafund.com</a> ) 판매회사·협회( <a href="http://www.kofia.or.kr">http:// www.kofia.or.kr</a> ) 인터넷홈페이지
모투자신탁 기준가격	모투자신탁의 기준가격은 이 투자신탁의 기준가격 산정방식과 동일하게 산정되며 투자신탁의 기준가격과 함께 모투자신탁의 기준가격을 집합투자업자 및 판매회사의 홈페이지 및 영업점에 게시합니다.

주) 공휴일, 국경일 등은 기준가격이 공시되지 않으며, 해외의 자산에 투자하는 펀드의 경우 기준가격이 산정·공시되지 않는 날에도 해외시장의 거래로 인한 자산의 가격변동으로 인하여 펀드재산 가치가 변동될 수 있습니다.



#### 나. 집합투자재산의 평가방법

집합투자재산의 평가는 관계법령에서 정하는 방법에 따라 시가에 따라 평가하되 평가일 현재 신뢰할 만한 시가가 없는 자산은 관계법령에 의한 가격을 기초로 하여 집합투자재산평가위원회가 정하는 공정가액으로 평가합니다.

주요 평가방법은 다음과 같습니다.

대상자산	평가방법
①상장주식 및 주식예탁증권	평가기준일에 증권시장(해외 증권시장 포함)에서 거래된 최종시가(해외 증권의 경우 전날의 최종시가)
②장내파생상품	장내파생상품이 거래되는 파생상품시장(해외 파생상품시장 포함)에서 공표하는 가격(해외 파생상품의 경우 전날의 가격)
③상장채무증권 (평가기준일이 속하는 달의 직전 3월간 계속 매월 10일 이상 증권시장에서 시세가 형성된 채무증권에 한한다)	평가기준일에 증권시장에서 거래된 최종시가를 기준으로 2 이상의 채권 평가회사가 제공하는 가격정보 등을 기초로 한 가격
④해외증권시장에서 시세가 형성된 채무증권	2 이상의 채권평가회사가 제공하는 가격정보를 기초로 한 가격
⑤집합투자증권	<p>평가기준일에 공고된 기준가격(모자형집합투자기구의 모집합투자기구의 집합투자증권인 경우에는 평가기준일에 산출된 기준가격). 다만, 한국거래소에 상장되고 국내 집합투자업자가 발행한 국내주식 관련 상장지수 집합투자증권(ETF)은 다음에 따름</p> <ol style="list-style-type: none"> <li>1. 증가괴리율<sup>주1)</sup>이 ±2% 범위 이내일 경우 : 한국거래소 최종시가</li> <li>2. 증가괴리율이 ±2% 범위 초과일 경우 : 평가기준일에 공시된 최종 NAV(순자산가치)</li> </ol>
⑥외국집합투자증권	평가기준일의 최근일에 공고된 그 외국집합투자증권의 기준가격. 다만, 외국시장에 상장 또는 등록된 외국집합투자증권은 그 외국집합투자증권이 거래되는 외국의 시장에서 거래된 전날의 최종시가

⑦신뢰할 만한 시가가 없는 자산 (비상장주식,비상장채무증권)	다음 각 호의 사항을 고려하여 평가한 가격 1.취득가격 2.거래가격 3.채권평가회사, 회계법인, 신용평가업자,감정평가업자,투자매매업자 등이 제공한 가격
⑧장외파생상품 및 파생결합증권	금융감독원에 신고한 방식으로 산정된 가격 -상품의 리턴이 기초자산의 가격변화에 연동되는 파생상품으로서 시초 매매가 상품의 만기시까지 유지되는 상품 : 발행회사 및 <b>채권평가회사 2곳이 제공하는 평균</b> 가격 중 낮은 가격 -상품의 리턴이 기초자산의 가격변화에 연동되는 파생상품으로서, 상품의 만기전에 비정기적으로 매매가 예상되는 상품 : 2개 이상의 채권평가회사가 제공하는 가격의 단순산술평균
⑨외화표시자산의 평가시 한국 원화로 환산하는 환율	평가일에 외국환중개회사에서 제공하는 최근 거래일의 환율정보를 이용한 환율

주1) 증가과리율 : [해당 집합투자증권의 한국거래소 최종시가/해당 집합투자증권의 평가기준일에 공시된 최종 NAV(순자산가치)-1] × 100

#### 다. 집합투자재산 평가위원회

집합투자재산에 대한 평가를 공정하고 정확하게 하기 위하여 대표이사를 위원장으로 하는 집합투자재산 평가위원회를 운영하고 있으며 여기에서 실물자산, 부실자산, 공정가격 산정이 곤란한 투자재산 등의 평가방법에 관한 사항을 결의하고 있습니다.

### 13. 보수 및 수수료에 관한 사항

이 투자신탁은 운용 및 판매 등의 대가로 수수료 및 보수를 지급하게 되며, 가입자격에 따라 아래와 같이 보수 및 수수료 등의 차이가 있습니다.

주) 이 집합투자기구의 투자자는 판매보수와 관련하여 집합투자증권의 판매회사(투자매매업자 또는 투자중개업자)로부터 해당 집합투자기구의 투자자에게 지속적으로 제공하는 용역의 대가에 관한 내용이 기재된 자료를 교부받고 설명 받으셔야 합니다.

#### 가. 투자자에게 직접 부과되는 수수료

명칭 (클래스)	수수료율			
	선취판매수수료	후취판매수수료	환매수수료	전환수수료
수수료선취-오프라인(A)	1.0%	없음	없음	-
수수료미징구-오프라인-보수체감(C1)	없음	없음		-
수수료미징구-오프라인-보수체감(C2)	없음	없음		-
수수료미징구-오프라인-보수체감(C3)	없음	없음		-
수수료미징구-오프라인-보수체감(C4)	없음	없음		-

수수료미징구-오프라인-보수체감(C5)	없음	없음		-
수수료미징구-온라인(C-e)	없음	없음		-
수수료미징구-오프라인-랩(Cw)	없음	없음		-
수수료미징구-오프라인-펀드 등(Cf)	없음	없음		-
수수료미징구-직판(D)	없음	없음		-
수수료후취-온라인슈퍼(S)	없음	3년미만 환매시 환매금액의 0.15%이내 <sup>1)</sup>		-
부과기준	납입금액	환매금액	보유기간에 따라 이익금 기준 징수	-

주1) 종류 S수익증권에 대한 후취판매수수료율은 3년미만 환매시 수익증권을 보유한 기간(매수일로부터 환매기준가격 적용일까지)별로 환매금액의 0.15% 이내 범위에서 판매회사가 정하며, 판매회사별로 달리 적용할 수 있습니다.

#### 나. 집합투자기구에 부과되는 보수 및 비용

명칭 (클래스)	지급비율(연간, %)									
	집합투 자업자 보수	판매 회사 보수	신탁업 자 보수	일반사 무관리 회사 보 수	총 보수	기타 비용	총 보수 ·비용	동종유형 총 보수	합성 총 보수· 비용	증권 거래비용
수수료선취-오프라인(A)	0.90	0.50	0.05	-	1.45	0.0019	1.4519	1.81	1.6393	0.1104
수수료미징구-오프라인-보수체감(C1)	0.90	1.50	0.05	-	2.45	-	2.4500		2.4500	-
수수료미징구-오프라인-보수체감(C2)	0.90	1.40	0.05	-	2.35	-	2.3500		2.3500	-
수수료미징구-오프라인-보수체감(C3)	0.90	1.30	0.05	-	2.25	-	2.2500		2.2500	-
수수료미징구-오프라인-보수체감(C4)	0.90	1.20	0.05	-	2.15	0.0000	2.1500		2.2891	0.0591
수수료미징구-오프라인-보수체감(C5)	0.90	1.10	0.05	-	2.05	0.0019	2.0519		2.2404	0.1143
수수료미징구-온라인(C-e)	0.90	0.55	0.05	-	1.50	0.0019	1.5019	1.58	1.6895	0.1117
수수료미징구-오프라인-랩(C)	0.90	0.00	0.05	-	0.95	-	0.9500		0.9500	-

w)										
수수료미징구-오프라인-펀드 등(Cf)	0.90	0.10	0.05	-	1.05	-	1.0500		1.0500	-
수수료미징구-직판(D)	0.90	0.00	0.05	-	0.95	-	0.9500		0.9500	-
수수료후취-온라인슈퍼(S)	0.90	0.35	0.05	-	1.30	0.0000	1.3000		1.4890	0.1104
지급시기	매3개월 후급	매3개월 후급	매3개월 후급	매3개월 후급	매3개월 후급	사유발생시 (주1 참조)	-	-	-	사유발생시 (주2 참조)

주 1) 기타비용은 증권 의 예약 및 결제비용 등 경상적. 반복적으로 지출되는 비용(증권 거래비용 및 금융비용 제외)으로서 이 투자신탁의 직전 회계연도(2020.2.22 ~ 2021.2.21)의 기타비용비율을 추정치로 사용하였으며 이는 매년 달라질 수 있습니다.

주 2) 합성 총보수·비용 비율은 이 투자신탁(자투자신탁)에서 지출되는 보수와 기타비용에 이 투자신탁(자투자신탁)이 모투자신탁에 투자한 비율을 안분한 모투자신탁의 보수와 기타비용을 합한 총액을 순자산 연평잔액 (보수·비용 차감후 기준)으로 나누어 산출합니다.

주 3) 증권거래비용은 직전 회계연도(2020.2.22 ~ 2021.2.21)의 증권거래비용 비율을 추정치로 사용하였으며 실제 비용은 이와 상이할 수 있습니다.

모자형투자신탁의 경우 증권거래비용은 이 투자신탁(자투자신탁)에서 지출되는 증권거래비용에 이 투자신탁(자투자신탁)이 모투자신탁에 투자한 비율을 안분한 모투자신탁의 증권거래비용을 합한 총액을 순자산 연평잔액(보수·비용 차감후 기준)으로 나누어 산출합니다.

주 4) 동종유형 총보수는 한국금융투자협회에서 공시하는 동종유형 집합투자기구 전체의 평균 총보수비용을 의미합니다.

<1,000만원 투자시 투자자가 부담하게 되는 수수료 및 보수·비용의 투자기간별 예시>

(단위: 천원)

종류	1년	2년	3년	5년	10년
수수료선취-오프라인(A)	266	441	624	1,019	2,192
수수료미징구-오프라인-보수체감(C1)	251	504	758	1,309	2,929
수수료미징구-온라인(C-e)	173	355	546	957	2,178
수수료미징구-오프라인-랩(Cw)	97	200	307	538	1,225
수수료미징구-오프라인-펀드 등(Cf)	108	221	339	595	1,354
수수료미징구-직판(D)	97	200	307	538	1,225
수수료후취-온라인슈퍼(S)	153	313	481	843	1,920

주1) 투자자가 1,000만원을 투자했을 경우 직·간접적으로 부담할 것으로 예상되는 선취판매수수료(종류 A 수익증권은 1.0%로 가정) 및 모집합투자기구의 총보수 및 기타비용을 포함한 합성 총보수 및 비용을 누계액으로 산출한 것입니다. 이익금은 모두 재투자하며, 연간 투자수익률은 5%, 선취판매수수료율 및

총 보수·비용비율은 일정하다고 가정하였습니다. 그러나 실제 투자자가 부담하게 되는 보수 및 비용은 기타비용의 변동, 보수의 인상 또는 인하 여부, 종류S 수익증권은 환매시점에 후취판매수수료 부담여부 및 후취판매수수료율 등에 따라 달라질 수 있음에 유의하시기 바랍니다. 종류S 수익증권의 후취판매수수료는 반영하지 않고 작성이 되었습니다.

주2) 종류C1의 보수·비용은 투자자가 최초로 종류C1 수익증권에 가입한 후 기간 경과에 따라 종류C2, 종류C3, 종류C4, 종류C5 수익증권으로 전환하여 부담하게 되는 보수·비용의 예시입니다.

## 14. 이익 배분 및 과세에 관한 사항

### 가. 이익배분

① 집합투자업자는 투자신탁재산에서 발생한 당해 종류 수익증권별 이익금을 투자신탁회계기간의 종료일 익영업일에 판매회사를 경유하여 수익자에게 현금 또는 새로이 발행되는 수익증권으로 분배합니다. 이 경우 수익자는 수익자와 판매회사간 별도의 약정이 없는 한 이익분배금에서 세액을 공제한 금액의 범위 내에서 분배금 지급일의 기준가격으로 수익증권을 매수합니다. 다만, 집합투자업자는 법 제238조에 따라 평가한 집합투자재산의 평가이익 및 법 제240조제1항의 회계처리기준에 따른 매매이익에 해당하는 이익금은 분배를 유보하며, 이익금이 0보다 적은 경우에도 분배를 유보합니다.

※ (집합투자재산의 매매 및 평가 이익 유보에 따른 유의사항) 2016년 10월 7일 이후 매년 결산. 분배할 때 집합투자기구의 회계기간동안 집합투자재산의 운용에 따라 발생한 이익금 중 집합투자재산의 매매 및 평가 이익은 분배되지 않고 보유기간 동안의 손익을 합산하여 환매할 때 해당 환매분에 대하여 과세됩니다(다만, 분배를 유보할 수 없는 이자. 배당 소득 등은 매년 결산. 분배되어 과세됩니다). 이 경우 환매연도에 과세된 보유기간 동안의 매매 및 평가 이익을 포함한 연간 금융소득이 금융소득종합과세 기준금액을 초과할 경우 과세부담이 증가하여 불리하게 작용하는 경우가 발생할 수 있으니 주의하시기 바랍니다.

- ② 수익자는 투자신탁계약기간의 종료 또는 투자신탁의 해지에 따라 발생하는 투자신탁 원본의 상환금 및 이익금(이하 "상환금등")을 지급받으실 수 있습니다. 다만, 투자신탁계약 종료일 현재 투자신탁재산인 증권의 매각지연 등의 사유로 인하여 상환금등의 지급이 곤란한 경우에는 그 사유가 해소된 이후에 지급할 수 있습니다.
- ③ 수익자가 상환금등의 지급개시일 이후 5년간 이익분배금 또는 상환금등의 지급을 청구하지 아니한 때에는 그 권리를 상실하고 판매회사에 귀속됩니다.

### 나. 과세

투자소득에 대한 과세는 소득이 발생하는 투자신탁 단계에서의 과세와 수익자에게 이익을 분배하는 단계에서의 과세로 나누어집니다.

#### (1) 투자신탁에 대한 과세 - 별도의 소득과세 부담이 없는 것이 원칙

투자신탁 단계에서는 소득에 대해서 별도의 세금 부담을 하지 않는 것을 원칙으로 하고 있습니다. 투자신탁재산에 귀속되는 이자·배당소득은 귀속되는 시점에는 원천징수하지 아니하고 집합투자기구로부터의 이익이 투자자에게 지급하는 날(특약에 따라 원본에 전입되는 날 및 신탁계약기간 연장하는 날 포함)에 집합투자기구로부터의 이익으로 원천징수하고 있습니다. 다만, 외국원천징수세액은 다음과 같은 범위를 한도로 환급을 받고 있



습니다.

$$\text{환급세액} = \text{외국납부세액} \times \text{환급비율*}$$

\* 환급비율 : (과세대상소득금액 / 국외원천과세대상소득금액)  
단, 환급비율 >1 이면 1, 환급비율 <0 이면 0으로 함

발생 소득에 대한 세금 외에 투자재산의 매입, 보유, 처분 등에서 발생하는 취득세, 등록세, 증권거래세 및 기타 세금에 대해서는 투자신탁의 비용으로 처리하고 있습니다.

## (2) 수익자에 대한 과세 - 원천징수 원칙

수익자는 집합투자기구로부터의 이익을 지급받는 날(특약에 따라 원본에 전입되는 날 및 신탁계약기간 연장되는 날 포함)에 과세이익에 대한 세금을 원천징수 당하게 되며, 투자신탁의 수익증권을 계좌간 이체, 계좌의 명의변경, 양도(전자증권법 제30조에 따른 계좌간 대체의 전자등록에 의하여야 함)의 방법으로 거래하는 경우에도 보유기간 동안 발생한 과세이익에 대한 세금을 원천징수하고 있습니다. 다만, 해당 집합투자기구로부터의 과세이익을 계산함에 있어서 집합투자기구가 투자하는 증권시장에 상장된 증권(채권 및 외국집합투자증권 등 제외) 및 이를 대상으로 하는 선물, 벤처기업의 주식 등에서 발생하는 매매·평가 손익을 분배하는 경우 당해 매매·평가 손익은 과세대상인 배당소득금액에서 제외하고 있습니다.

## ※ 해외주식투자전용집합투자증권저축을 통한 가입자에 대한 특례

조세특례제한법 제91조의17에 따른 해외주식투자전용집합투자증권저축을 통해 이 투자신탁에 가입한 가입자의 경우 이 투자신탁으로부터의 과세이익을 계산함에 있어 투자신탁이 투자하는 **해외상장주식의 매매·평가 손익(환율변동에 의한 손익을 포함한다)**은 투자자의 과세대상 이익에서 제외하고 있습니다.

국내외 상장주식 등에 대한 손익을 과세대상에서 제외하고 채권이자, 주식배당, 환헤지 거래에서 발생한 이익 등은 과세대상이익이므로, 투자자 입장에서는 **투자손실이 났음에도 불구하고 다음과 같은 이유로 과세될 수 있음을 유의하시기 바랍니다.**

- 비과세 대상인 국내외 상장주식 등의 매매·평가 손실 및 해외상장주식 매매·평가시 환차손이 과세대상 이익인 채권이자, 주식배당, 환헤지 거래 등에서 발생하는 이익보다 큰 경우 투자손실이 났음에도 불구하고 과세대상 이익에 대해 과세함

## [환헤지 거래를 수행하는 집합투자기구의 경우 유의사항]

환헤지 거래를 수행하는 집합투자기구에 투자하는 경우 투자원금에 손실이 발생한 경우에도 환헤지 거래에서 발생하는 손익은 여전히 과세대상 이익이므로 상황에 따라서는 세금 측면에서 중대하고 불리하게 영향을 미칠 수 있음을 유의하시기 바랍니다.

## (3) 수익자에 대한 과세율 - 개인 및 일반법인 15.4%(지방소득세 포함)

거주자 개인이 받는 집합투자기구로부터의 과세이익에 대해서는 15.4% (소득세 14%, 지방소득세 1.4%)의 세율로 원천징수 됩니다. 이러한 소득은 개인의 연간 금융소득 합계액(이자소득과 배당소득)이 기준금액 이하인 경

우에는 분리과세 원천징수로 납세의무가 종결되나, 연간 금융소득 합계액(이자소득과 배당소득)이 기준금액을 초과하는 경우에는 기준금액을 초과하는 금액을 다른 종합소득(사업소득, 근로소득, 연금소득, 기타소득)과 합산하여 개인소득세율로 종합과세 됩니다.

내국법인이 받는 투자신탁의 과세이익은 15.4%(법인세 14%, 법인지방소득세 1.4%)의 세율로 원천징수(금융기관 등의 경우에는 제외)됩니다. 이러한 소득은 법인의 결산 시점에 투자신탁으로부터 받게 되는 소득과 다른 소득 전체를 합산한 소득에 대하여 법인세율을 적용하여 과세하며, 이전에 납부한 원천징수세액은 기납부세액으로 공제 받게 됩니다.

#### (4) 해외주식투자전용집합투자증권저축 가입자에 대한 과세

조세특례제한법 제91조의17에 따른 해외주식투자전용집합투자증권저축을 통해 이 투자신탁에 가입한 가입자의 경우 이 투자신탁으로부터의 과세이익을 계산함에 있어 투자신탁이 투자하는 해외상장주식의 매매·평가 손익(환율변동에 의한 손익을 포함한다)은 투자자의 과세대상 이익에서 제외 됨. 자세한 관련사항은 “해외주식투자전용집합투자증권저축 약관”을 참고하시기 바랍니다.

#### [해외주식투자전용집합투자증권저축 가입자에 대한 과세 주요 사항]

구분	주요 내용
가입기한	2017년 12월 31일까지
가입한도	1인당 3천만원(모든 금융회사 등에 가입한 해외주식투자전용집합투자증권저축에 납입한 금액의 합계액을 말한다)
대상펀드	조세특례제한법에 따른 해외상장주식에 60%이상 투자하는 펀드 (해외주식투자전용펀드)
세제혜택	해외상장주식의 매매·평가 손익(환율변동에 의한 손익 포함)은 과세대상 이익에서 제외
세제혜택적용기간	가입일부터 10년까지

※ 상기 투자소득에 대한 과세내용 및 각 수익자에 대한 과세는 정부 정책, 수익자의 세무상의 지위 등에 따라 달라질 수 있습니다. 그러므로, 수익자는 투자신탁에 대한 투자로 인한 세금 영향에 대하여 조세전문가와 협의하는 것이 좋습니다.

## 제 3 부. 집합투자기구의 재무 및 운용실적 등에 관한 사항

## 1. 재무정보

이 투자신탁의 재무제표는 주식회사의 외부감사에 관한 법률에 의한 기업회계기준 중 투자신탁에 관한 회계기준에 따라 작성되었으며, 동 재무제표에 대한 회계감사법인 및 감사의견은 다음과 같습니다.

기 간	회계감사법인	감사의견
제 14기( 2020.02.22 - 2021.02.21 )	회계감사면제	해당없음
제 13기( 2019.02.22 - 2020.02.21 )	회계감사면제	해당없음
제 12기( 2018.02.22 - 2019.02.21 )	회계감사면제	해당없음

## 가. 요약재무정보 (단위: 원, %)

대차대조표			
항 목	제 14기	제 13기	제 12기
	( 2021.02.21 )	( 2020.02.21 )	( 2019.02.21 )
운용자산	12,318,783,765	11,978,504,850	12,773,745,285
증권	12,160,087,946	11,824,452,039	12,569,236,435
파생상품	0	0	0
부동산/실물자산	0	0	0
현금 및 예치금	158,695,819	154,052,811	204,508,850
기타 운용자산	0	0	0
기타자산	21,257,702	21,706,621	3,415,953
자산총계	12,340,041,467	12,000,211,471	12,777,161,238
운용부채	0	0	0
기타부채	21,236,727	22,292,960	3,354,232
부채총계	21,236,727	22,292,960	3,354,232
원본	6,345,180,995	9,300,965,177	10,770,755,022
수익조정금	-1,379,551,442	-404,057,082	-584,032,536
이익잉여금	7,353,175,187	3,081,010,416	2,587,084,520
자본총계	12,318,804,740	11,977,918,511	12,773,807,006

손익계산서			
항 목	제 14기	제 13기	제 12기
	( 2020.02.22 - 2021.02.21 )	( 2019.02.22 - 2020.02.21 )	( 2018.02.22 - 2019.02.21 )
운용수익	4,492,985,214	977,211,126	-2,443,682,273
이자수익	634,034	2,088,896	1,910,345
배당수익	0	0	0
매매/평가차익(손)	4,492,351,180	975,122,230	-2,445,592,618
기타수익	0	0	0
운용비용	0	0	0
관련회사 보수	0	0	0
매매수수료	0	0	0
기타비용	0	0	0
당기순이익	4,492,985,214	977,211,126	-2,443,682,273
매매회전율	0.00	0.00	0.00

나. 대차대조표 (단위: 원)

과 목			제14기( 2021.02.21 )		제13기( 2020.02.21 )		제12기( 2019.02.21 )	
			금 액		금 액		금 액	
<b>자 산</b>								
<b>운 용 자 산</b>								
<b>현금및예치금</b>				158,695,819		154,052,811		204,508,850
1. 현금및현금성자산			158,695,819		154,052,811		204,508,850	
2. 예치금								
3. 증거금								
<b>대출채권</b>								
1. 콜론								
2. 환매조건부채권매수								
3. 매입어음								
4. 대출금								
<b>유가증권</b>				12,160,087,946		11,824,452,039		12,569,236,435
1. 지분증권								
2. 채무증권								
3. 수익증권			12,160,087,946		11,824,452,039		12,569,236,435	
4. 기타유가증권								
<b>파생상품</b>								
1. 파생상품								
<b>부동산과 실물자산</b>								
1. 건물								
2. 토지								
3. 농산물								
4. 축산물								
<b>기타운용자산</b>								
1. 임차권								
2. 전세권								
<b>기 타 자 산</b>				21,257,702		21,706,621		3,415,953
1. 매도유가증권미수금								
2. 정산미수금								
3. 미수이자			20,975		82,450		162,348	
4. 미수배당금								
5. 기타미수입금			21,236,727		21,624,171		3,253,605	
6. 기타자산								
7. 수익증권청약금								
<b>자 산 총 계</b>				12,340,041,467		12,000,211,471		12,777,161,238
<b>부 채</b>								
<b>운 용 부 채</b>								
1. 옵션매도								
2. 환매조건부채권매도								
<b>기 타 부 채</b>				21,236,727		22,292,960		3,354,232
1. 매수유가증권미지급금								
2. 정산미지급금								
3. 해지미지급금			21,236,727		22,292,960		3,354,232	
4. 수수료미지급금								
5. 기타미지급금								
6. 기타부채								
<b>부 채 총 계</b>				21,236,727		22,292,960		3,354,232
<b>자 본</b>								
1. 원 본			6,345,180,995		9,300,965,177		10,770,755,022	
2. 집합투자기구안정조정금								
3. 이월잉여금			5,973,623,745		2,676,953,334		2,003,051,984	
(발행좌수 당기: 6,345,180,995 좌			이익잉여금	7,353,175,187		3,081,010,416		2,587,084,520
전기: 9,300,965,177 좌			수익조정금	-1,379,551,442		-404,057,082		-584,032,536
전전기: 10,770,755,022 좌)								
(기준가격 당기: 1,941.44 원								
전기: 1,287.81 원								
전전기: 1,185.97 원)								
<b>자 본 총 계</b>				12,318,804,740		11,977,918,511		12,773,807,006
<b>부 채 와 자 본 총 계</b>				12,340,041,467		12,000,211,471		12,777,161,238

다. 손익계산서 (단위: 원)

과 목		제14기( 2020.02.22-2021.02.21 )		제13기( 2019.02.22-2020.02.21 )		제12기( 2018.02.22-2019.02.21 )	
		금 액		금 액		금 액	
<b>운 용 수 익</b>							
1. 투자수익			634,034		2,088,896		1,910,345
1. 이 자 수 익		634,034		2,088,896		1,910,345	
2. 배당금수익							
3. 수수료수익							
4. 임대료수익							
2. 매매차익과 평가차익			4,492,351,180		975,122,230		1,243,808,666
1. 지분증권매매차익							
2. 채무증권매매/평가차익							
3. 파생상품매매/평가차익							
4. 지분증권평가차익		2,848,198,272		512,206,735			
5. 외환거래/평가차익							
6. 현금및대출채권매매/평가차익							
7. 기타거래차익		1,644,152,908		462,915,495		1,243,808,666	
3. 매매차손과 평가차손							3,689,401,284
1. 지분증권매매차손							
2. 채무증권매매/평가차손							
3. 파생상품매매/평가차손							
4. 지분증권평가차손						3,689,401,284	
5. 외환거래/평가차손							
6. 대손상각비							
7. 현금및대출채권매매차손							
8. 기타거래손실							
<b>운 용 비 용</b>							
1. 운용수수료							
2. 판매수수료							
3. 수탁수수료							
4. 투자자문수수료							
5. 임대자산관련비용							
6. 기타비용							
당기순이익(또는 당기순손실)			4,492,985,214		977,211,126		-2,443,682,273
좌당순이익(또는 좌당순손실)			0.708094098		0.105065561		-0.226881242

2. 연도별 설정 및 환매현황

(단위 : 억좌, 억원)

종류	기간	기간초 잔고		회계기간 중				기간말 잔고	
				설정(발행)		환매			
		좌수 (출자지 분수)	금액	좌수 (출자지 분수)	금액	좌수 (출자지 분수)	금액	좌수 (출자지 분수)	금액
수수료 선취- 오프라 인(A)	2020.02.22 - 2021.02.21	51	61	1	1	15	19	37	65
	2019.02.22 - 2020.02.21	58	65	1	2	9	10	51	61
	2018.02.22 - 2019.02.21	65	88	2	2	10	12	58	65
수수료 미징구- 오프라 인- 보수체 감(C1)	2018.02.22 - 2019.02.21	1	1	0	0	1	1	0	0
수수료 미징구- 오프라 인- 보수체 감(C2)	2019.02.22 - 2020.02.21	1	1	0	0	1	1	0	0
	2018.02.22 - 2019.02.21	0	0	1	1	0	0	1	1
수수료 미징구- 오프라 인- 보수체 감(C3)	2020.02.22 - 2021.02.21	1	1	0	0	1	1	0	0
	2019.02.22 - 2020.02.21	0	0	1	1	0	0	1	1
	2018.02.22 - 2019.02.21	0	0	0	0	0	0	0	0
수수료 미징구- 오프라 인- 보수체 감(C4)	2020.02.22 - 2021.02.21	0	0	1	1	0	0	1	1
	2019.02.22 - 2020.02.21	0	0	0	0	0	0	0	0
	2018.02.22 - 2019.02.21	0	0	0	0	0	0	0	0
수수료 미징구- 오프라 인- 보수체 감(C5)	2020.02.22 - 2021.02.21	24	28	0	0	10	12	15	26
	2019.02.22 - 2020.02.21	27	29	0	0	3	3	24	28
	2018.02.22 - 2019.02.21	30	39	0	0	3	4	27	29
수수료 미징구-	2020.02.22 - 2021.02.21	24	29	0	0	8	10	17	30

온라인(C-e)	2019.02.22 - 2020.02.21	28	32	0	0	4	5	24	29
	2018.02.22 - 2019.02.21	30	40	0	0	2	2	28	32
수수료 미징구- 오프라인- 랩(Cw)	2020.02.22 - 2021.02.21	0	0	0	0	0	0	0	0
	2019.02.22 - 2020.02.21	0	0	0	0	0	0	0	0
	2018.02.22 - 2019.02.21	0	0	0	0	0	0	0	0
수수료 후취- 온라인 슈퍼(S)	2020.02.22 - 2021.02.21	0	0	0	0	0	0	0	0
	2019.02.22 - 2020.02.21	0	0	0	0	0	0	0	0
	2018.02.22 - 2019.02.21	0	0	0	0	0	0	0	0

### 3. 집합투자기구의 운용실적(세전 기준)

다음의 투자실적은 이 투자신탁의 과거 성과를 나타낼 뿐 미래의 운용성과를 보장하는 것은 아닙니다. 투자실적 추이는 투자자의 투자판단에 도움을 드리고자 작성된 것으로 연평균 수익률은 해당기간 동안의 평균수익률을, 연도별 수익률은 기간별 수익률 변동성을 나타낸 것입니다. 연평균 수익률 및 연도별 수익률에 관한 정보는 신고서 또는 투자설명서의 작성기준일로 산정한 수익률로서 실제 투자시점의 수익률은 크게 다를 수 있으므로 별도로 확인하여야 합니다.

#### 가. 연평균수익률

(단위 : %)

기간	최근 1년	최근 2년	최근 3년	최근 5년	설정일 이후
	20.03.01 ~ 21.02.28	19.03.01 ~ 21.02.28	18.03.01 ~ 21.02.28	16.03.01 ~ 21.02.28	07.02.22 ~ 21.02.28
한화 꿈에그린 차이나 증권 자투자신탁 1호(주식)	48.09	22.76	9.14	16.99	8.34
비교지수	40.49	19.28	7.95	16.99	5.66
수익률변동성(%)	23.09	20.30	20.06	18.36	18.36
수수료선취-오프라인(A)	46.09	21.04	7.60	15.33	6.79
비교지수	40.49	19.28	7.95	16.99	5.66
수수료미징구-온라인(C-e)	46.02	20.98	7.54	15.28	6.50
비교지수	40.49	19.28	7.95	16.99	5.67



한화 꿈에그린 차이나 증권 자투자신탁1호(주식)

수수료후취-온라인슈퍼(S)	46.30	21.22	7.76	15.51	9.52
비교지수	40.49	19.28	7.95	16.99	9.78
수수료미징구-오프라인- 보수체감(C4)	40.22	18.17	6.23	0.99	-1.27
비교지수	26.40	13.15	4.80	3.12	-1.18
수수료미징구-오프라인- 보수체감(C5)	45.27	20.34	6.96	14.66	5.28
비교지수	40.49	19.28	7.95	16.99	5.55

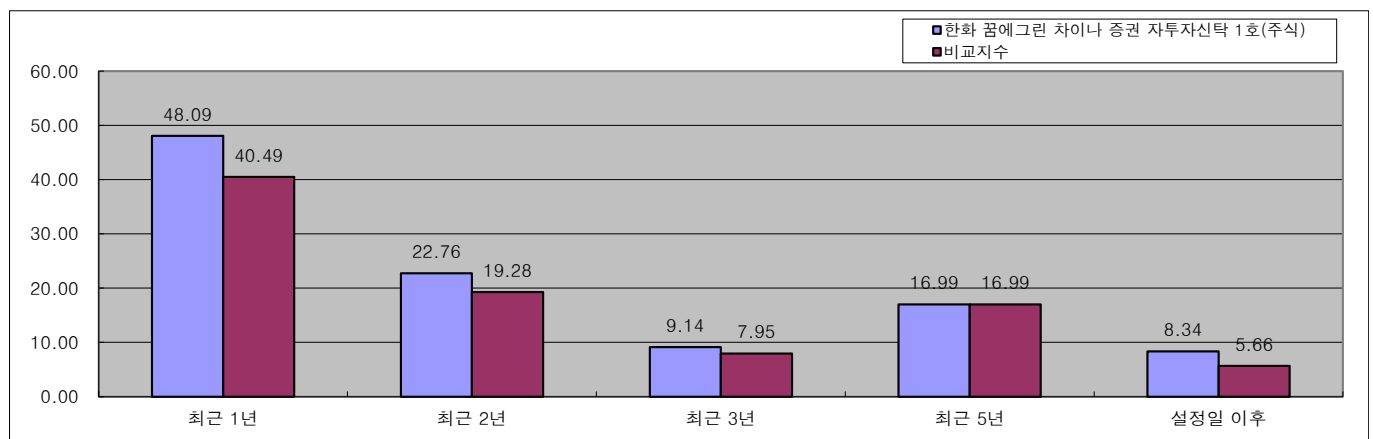
주 1) 비교지수 :  $(0.9 * [\text{MSCI China(USD)}]) + (0.1 * [\text{매경BP\_MMI\_CALL지수}])$

2) 비교지수의 수익률에는 운용보수 등 집합투자기구에 부과되는 보수 및 비용이 반영되지 않았습니다.

3) 연평균 수익률은 해당 기간동안의 누적수익률을 기하평균방식으로 계산한 것으로 해당기간 동안의 평균 수익률을 나타내는 수치입니다.

4) 종류형투자신탁의 경우 연평균수익률 그래프는 모든 종류 수익증권을 통합하여 운용하는 투자신탁(전체)를 기준으로 작성하였습니다. 이 경우 투자신탁(전체)의 수익률에는 운용보수 등 투자신탁에 부과되는 보수 등이 반영되지 않았습니다.

(주 5) 수익률 변동성(표준편차)은 해당기간 펀드의 연환산 주간수익률이 평균수익률에서 통상적으로 얼마만큼 등락했는지를 보여주는 수치로서, 변동성이 높을수록 수익률 등락이 빈번해 펀드의 손실위험이 높다는 것을 의미합니다.



나. 연도별 수익률 추이(세전기준)

(단위 : %)

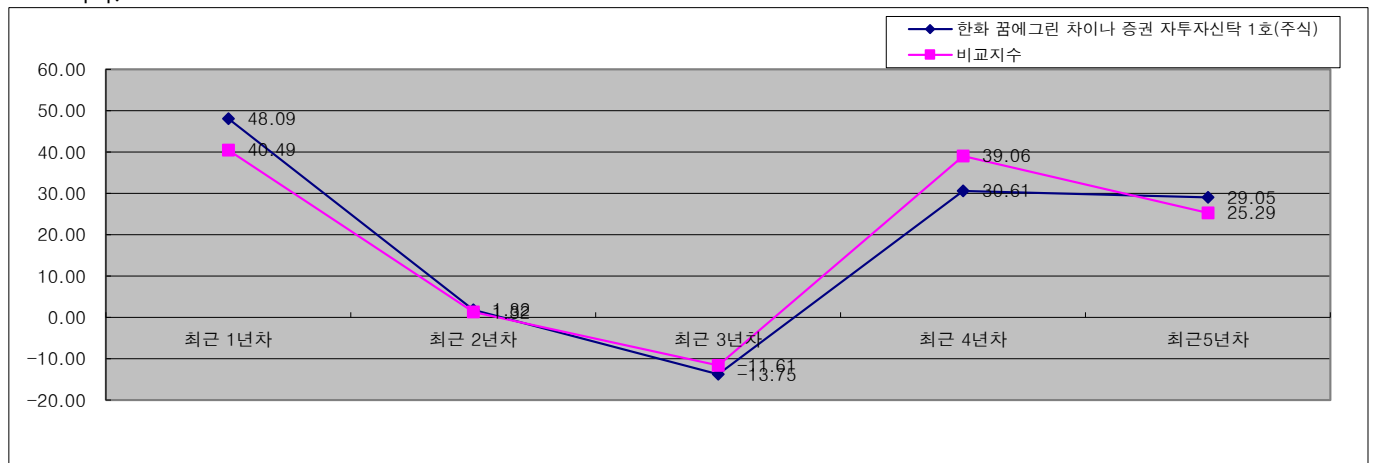
기간	최근 1년차	최근 2년차	최근 3년차	최근 4년차	최근 5년차
	20.03.01 ~ 21.02.28	19.03.01 ~ 20.02.29	18.03.01 ~ 19.02.28	17.03.01 ~ 18.02.28	16.03.01 ~ 17.02.28
한화 꿈에그린 차이나 증권 자투자신탁 1호(주식)	48.09	1.82	-13.75	30.61	29.05
비교지수	40.49	1.32	-11.61	39.06	25.29
한화 꿈에그린 차이나 증권 자투자신탁 1호(주식) (A)	46.09	0.34	-15.00	28.80	27.23
비교지수	40.49	1.32	-11.61	39.06	25.29
한화 꿈에그린 차이나 증권 자투자신탁 1호(주식) (C-e)	46.02	0.29	-15.05	28.73	27.17
비교지수	40.49	1.32	-11.61	39.06	25.29

## 한화 꿈에그린 차이나 증권 자투자신탁1호(주식)

한화 꿈에그린 차이나 증권 자투자신탁 1 호(주식) (S)	46.30	0.49	-14.87	28.99	27.42
비교지수	40.49	1.32	-11.61	39.06	25.29
한화 꿈에그린 차이나 증권 자투자신탁 1 호(주식) (C4)	45.27	-0.27	-15.52	28.05	26.49
비교지수	40.49	1.32	-11.61	39.06	25.29
한화 꿈에그린 차이나 증권 자투자신탁 1 호(주식) (C5)	46.30	0.49	-14.87	28.99	27.42
비교지수	40.49	1.32	-11.61	39.06	25.29

주1) 비교지수 : (0.9 \* [MSCI China(USD)]) + (0.1 \* [매경BP\_MMI\_CALL지수])

- 비교지수의 수익률에는 운용보수 등 투자신탁에 부과되는 보수 및 비용이 반영되지 않았습니다.
- 마지막 수익률 측정대상기간이 6개월 미만인 경우 수익률을 기재하지 않습니다.
- 마지막 수익률 측정대상기간이 6개월을 초과하고 1년 미만인 경우(예: 8개월)로서 주식 또는 주식관련 상품(주가지수연계증권 등)에 투자하는 경우에는 해당 기간의 수익률인 '기간 수익률'을 말합니다.
- 마지막 수익률 측정대상기간이 6개월을 초과하고 1년 미만인 경우(예: 8개월)로서 주식 또는 주식관련 상품(주가지수연계증권 등)에 투자하지 않는 경우에는 해당 기간의 수익률을 연간 수익률로 환산한 '연환산 수익률'을 말합니다.
- 연도별 수익률은 해당되는 각1년간의 단순 누적수익률로 투자기간동안 이 투자신탁 수익률의 변동성을 나타내는 수치입니다.
- 종류형투자신탁의 경우 연도별 수익률 그래프는 모든 종류 수익증권을 통합하여 운용하는 투자신탁(전체)를 기준으로 작성하였습니다. 이 경우 투자신탁(전체)의 수익률에는 운용보수 등 투자신탁에 부과되는 보수 등이 반영되지 않았습니다.



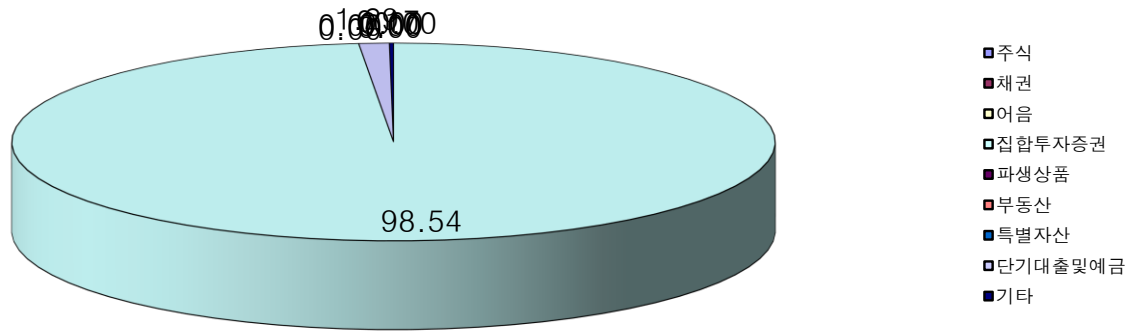
## 다. 집합투자기구의 자산구성 현황 ( 2021.02.21 현재)

(단위 : 억원, %)

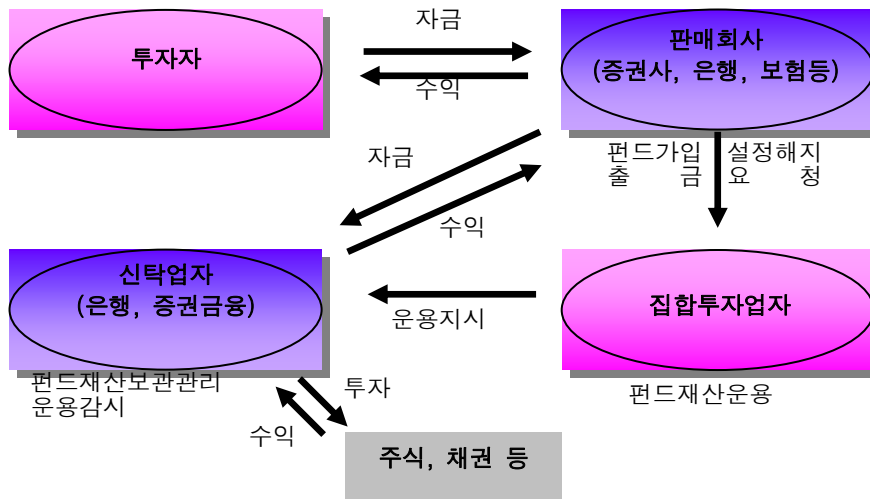
통화별 구분	증권				파생상품		부동산	특별자산		단기대출 및 예금	기타	자산총액
	주식	채권	어음	집합투자 증권	장내	장외		실물자산	기타			
KRW	0	0	0	122	0	0	0	0	0	2	0	123
	(0.00)	(0.00)	(0.00)	(98.54)	(0.00)	(0.00)	(0.00)	(0.00)	(0.00)	(1.29)	(0.17)	(100.00)
합계	0	0	0	122	0	0	0	0	0	2	0	123
	(0.00)	(0.00)	(0.00)	(98.54)	(0.00)	(0.00)	(0.00)	(0.00)	(0.00)	(1.29)	(0.17)	(100.00)

주1) ( ) 내는 집합투자기구 자산총액 대비 비중을 나타냅니다.

- 2) 어음 : 양도성예금증서(CD) 및 어음을 나타냄
- 3) 장내파생상품은 파생상품의 거래에 따른 위탁증거금의 합계액을 말하며, 장내파생상품 평가액은 국내/외 파생상품별 구성현황에 기재합니다.
- 4) 장외파생상품은 파생상품의 거래에 따른 손익을 말하며, 장외파생상품 평가액(명목계약금액이 있는 경우 명목계약금액을 포함함)은 국내/외 파생상품별 구성현황에 기재합니다.



## 제 4 부. 집합투자기구 관련회사에 관한 사항



### 1. 집합투자업자에 관한 사항

#### 가. 회사개요

회사명	한화자산운용주식회사	
주소 및 연락처	서울특별시 영등포구 63로 50 한화금융센터 63 (전화) 02-6950-0000	
회사 연혁	2011.09.19 한화자산운용주식회사 출범 (한화투자신탁운용과 푸르덴셜자산운용의 합병)	
	2018.06.04 제이피모간자산운용코리아(주) 집합투자업 사업부문 분할합병	
	푸르덴셜자산운용	1982.06 국민투자신탁 설립 1998.02 국민투자신탁운용 설립 (국민투자신탁에서 운용조직 분리) 1999.02 현대투자신탁운용으로 상호 변경 2004.02 미국 Prudential Financial자회사로 편입, 푸르덴셜자산운용으로 상호 변경 2010.06 한화그룹 계열사로 편입
	한화투자신탁운용	1988.04 제일투자자문주식회사 설립 1996.08 한화투자신탁운용주식회사로 상호변경
자본금	5,700억	

#### 나. 주요업무

[주요업무]

투자신탁의 설정, 해지 / 투자신탁의 운용, 운용지시 / 투자회사 재산의 운용

#### [선관의무]

투자신탁의 집합투자업자는 선량한 관리자의 주의로써 집합투자재산을 관리하여야 하며, 수익자의 이익을 보호하여야 합니다.

#### [책임]

집합투자업자가 법령, 집합투자계약 또는 투자설명서 등에 위배되는 행위를 하거나 그 업무를 소홀히 하여 수익자에게 손해를 발생시킨 때에는 그 손해를 배상할 책임이 있습니다. 집합투자업자가 손해배상책임을 부담하는 경우 관련되는 이사 또는 감사(감사위원회 위원을 포함)에게도 귀책사유가 있는 때에는 집합투자업자는 이들과 연대하여 그 손해를 배상할 책임이 있습니다.

#### [연대책임]

집합투자업자, 신탁업자, 판매회사, 일반사무관리회사 및 채권평가회사는 법에 의하여 수익자에 대한 손해배상 책임을 부담하는 경우 귀책사유가 있는 때에는 연대하여 손해배상책임을 집니다.

#### 다. 최근 2개 사업 연도 요약 재무 내용

(단위: 백만원)

대차대조표			손익계산서		
항목	제32기 (‘19.12.31)	제31기 (‘18.12.31)	항목	제32기 (19.1.1 ~19.12.31)	제31기 (18.1.1 ~18.12.31)
자 산			영업수익	110,711	100,431
현금및현금성자산	12,658	2,701	영업비용	79,076	69,349
예치금	0	45,000	영업이익	31,635	31,082
당기손익-공정가치금융자산	11,915	38,310	영업외수익	58	2,500
기타포괄손익-공정가치금융자산	89,786	31,563	영업외비용	7,215	3,454
종속기업 및 관계기업투자	41,122	44,918	법인세차감전	24,478	30,128
대출채권	1,092	957	법인세비용	7,406	7,565
유형자산	16,672	5,121	당기순이익	17,072	22,563
무형자산	11,445	8,667			
이연법인세자산	5,403	1,725			
기타금융자산	41,835	32,006			
기타자산	1,078	887			
자 산 총 계	233,006	211,855			
부 채					
예수부채	0	0			
충당부채	1,056	859			
순확정급여부채	-148	-481			
당기법인세부채	4,496	3,227			

기타금융부채	26,799	12,150			
기타부채	983	962			
<b>부 채 총 계</b>	<b>33,186</b>	<b>16,717</b>			
자 본					
자본금	60,000	60,000			
기타불입자본	8,324	8,324			
기타자본구성요소	-14,232	-1,841			
이익잉여금	145,727	128,655			
<b>자 본 총 계</b>	<b>199,819</b>	<b>195,138</b>			
<b>부 채 및 자 본 총 계</b>	<b>233,005</b>	<b>211,855</b>			

## 라. 운용자산 규모

(2021. 2. 28 현재, 단위: 억원)

구분	증권집합투자기구							부동산	특별 자산	혼합 자산	단기 금융	총 계
	주식형	채권형	혼합형	계약형	재간접 형	파생형	기타					
수탁고	34,039	35,030	6,718	0	25,346	8,951	0	30,143	86,228	3,759	72,336	302,549

## 2. 운용관련 업무 수탁회사 등에 관한 사항

가. 집합투자재산의 운용(지시)업무 수탁회사 : 해당사항 없음

나. 기타 업무의 수탁회사 : 해당사항 없음

## 3. 집합투자재산 관리회사에 관한 사항(신탁업자)

## 가. 회사의 개요

회사명	주식회사 하나은행
주소 및 연락처	서울특별시 중구 을지로 35(을지로1가) (전 화) 1588-1111
회사연혁등 (홈페이지 참조)	www.hanabank.com

## 나. 주요업무

## (1) 주요업무

투자신탁재산의 보관 및 관리

집합투자업자의 투자신탁재산 운용지시에 따른 자산의 취득 및 처분의 이행

집합투자업자의 투자신탁재산 운용지시에 따른 수익증권의 환매대금 및 이익금의 지급

집합투자업자의 투자신탁재산 운용지시 등에 대한 감시

집합투자재산에서 발생하는 이자·배당·수익금·임대료 등의 수령

무상으로 발행되는 신주의 수령  
투자증권의 상환금의 수입  
여유자금 운용이자의 수입  
금융감독위원회가 인정하여 고시하는 업무

## (2) 신탁업자의 의무와 책임

**(의무)** ① 신탁업자는 수익자를 위하여 법령, 집합투자규약, 투자설명서, 신탁계약에 따라 선량한 관리자로서 그 업무를 성실히 수행하여야 합니다.

② 신탁업자는 집합투자업자의 운용지시가 법령, 집합투자규약 또는 투자설명서에 위반되는지의 여부에 대하여 그 사함을 확인하고 위반이 있는 경우에는 집합투자업자에 대하여 당해 운용지시의 철회·변경 또는 시정을 요구하여야 합니다.

③ 신탁업자의 확인사항

투자설명서가 법령·집합투자규약에 부합하는지의 여부 / 집합투자재산의 평가가 공정한지의 여부 / 기준가격 산출이 적정한지의 여부 / 운용지시 시정요구 등에 대한 집합투자업자의 이행내역 / 투자신탁재산별 자산배분내역 및 배분결과

**(책임)** 신탁업자가 법령, 집합투자규약 또는 투자설명서에 위배되는 행위를 하거나 그 업무를 소홀히 하여 수익자에게 손해를 발생시킨 때에는 그 손해를 배상할 책임이 있습니다. 신탁업자가 손해배상책임을 부담하는 경우 관련되는 이사 또는 감사(감사위원회 위원을 포함)에게도 귀책사유가 있는 때에는 신탁업자는 이들과 연대하여 그 손해를 배상할 책임이 있습니다.

**(연대책임)** 집합투자업자, 신탁업자, 판매회사, 일반사무관리회사 및 채권평가회사는 법에 의하여 수익자에 대한 손해배상책임을 부담하는 경우 귀책사유가 있는 때에는 연대하여 손해배상책임을 집니다.

## (3) 해외보관대리인

신탁업자는 집합투자업자와 협의하여 다음 각호의 업무를 수행하기 위하여 해외보관대리인을 선정할 수 있습니다.

1. 투자신탁재산 중 해외에 예탁한 자산의 안전한 보관 및 관리
2. 제1호의 투자신탁재산에서 발생하는 수익의 추심
3. 기타 상기 제1호 및 제2호의 업무와 관련된다고 신탁업자가 판단하는 업무

## 4. 일반사무관리회사에 관한 사항

### 가. 회사의 개요

회사명	신한아이타스㈜
주소 및 연락처	서울특별시 영등포구 여의대로 70 (전 화) 02-2168-0400
회사연혁등 (홈페이지 참조)	www.shinhanaitas.com

### 나. 주요업무

집합투자업자로부터 전달된 운용내역에 의한 투자신탁재산의 평가 업무

기준가격 계산에 관한 업무 및 보수인출 등의 업무  
 집합투자업자에 대한 기준가격의 통보업무  
 기타 투자신탁재산의 회계처리와 관련된 자료제공 및 기타업무를 수행

## 5. 집합투자기구 평가회사에 관한 사항

해당사항 없음

## 6. 채권평가회사에 관한 사항

### 가. 회사의 개요

구 분	한국자산평가	NICE P&I	KIS Pricing Inc.	FN 자산평가
주소 및 연락처	서울특별시 종로구 율곡로88 ☎ 02-2251-1300	서울특별시 영등포구 국회대로70길 19 ☎ 02-398-3900	서울특별시 영등포구 국제금융로6길 38 ☎ 02-3215-1400	서울특별시 강서구 마곡중앙2로 61 ☎ 02-721-5300
홈페이지 주소	<a href="http://www.koreaap.com">www.koreaap.com</a>	<a href="http://www.nicepni.com">www.nicepni.com</a>	<a href="http://www.bond.co.kr">www.bond.co.kr</a>	<a href="http://www.fnpricing.com">www.fnpricing.com</a>

### 나. 주요업무

채권시가평가 정보 제공, 채권 관련 자료 및 분석도구 제공, 집합투자재산에 속하는 채권 등 투자증권 및 파생  
 상품의 가격을 평가하고 이를 이 투자신탁의 집합투자업자 및 사무관리회사에 제공 등



## 제 5 부. 기타 투자자보호를 위해 필요한 사항

### 1. 투자자의 권리에 관한 사항

#### 가. 수익자총회 등

##### (1) 수익자총회의 구성

- 이 투자신탁에는 전체 수익자로 구성되는 수익자총회를 둡니다.
- 수익자총회는 법령 또는 신탁계약에서 정한 사항에 대하여만 결의할 수 있습니다.
- 종류형집합투자신탁인 경우에는 수익자총회의 결의가 필요한 경우로서 특정 종류의 집합투자증권의 수익자에게 대해서만 이해관계가 있는 때에는 당해 종류의 수익자로 구성되는 수익자총회를 개최할 수 있습니다.

##### (2) 수익자총회의 소집 및 의결권 행사방법

###### ① 수익자총회의 소집

- 수익자총회는 투자신탁을 설정한 집합투자업자가 소집합니다. 다만, 신탁업자 또는 수익증권 총좌수의 100분의 5 이상을 소유한 수익자가 수익자총회의 목적과 소집의 이유를 기재한 서면을 제출하여 수익자총회의 소집을 집합투자업자에 요청하는 경우 집합투자업자는 1월 이내에 수익자총회를 소집하여야 합니다.
- 수익자총회의 소집통지는 전자등록기관에 위탁하여야 하며, 전자등록기관은 수익자총회의 소집을 통지하거나 수익자의 청구가 있을 때에는 의결권 행사를 위한 서면을 보내야 합니다.
- 집합투자회사가 수익자총회를 소집할 경우에는 수익자총회일을 정하여 2주간 전에 각 수익자에 대하여 회의의 목적사항을 기재한 통지서를 서면 또는 컴퓨터통신으로 통지하여야 합니다.
- 모투자신탁의 수익자총회가 개최되고, 모투자신탁의 수익자총회의 목적이 이 투자신탁의 수익자의 이해관계에 영향을 미치는 경우 집합투자업자는 모투자신탁의 수익자총회와 동일한 시간 및 장소에서 이 투자신탁의 수익자총회를 소집하여야 합니다.

###### ② 의결권 행사방법

- 수익자총회는 출석한 수익자의 의결권의 과반수와 발행된 수익증권 총좌수의 4분의 1 이상의 수로 결의합니다. 다만, 법에서 정한 수익자총회의 결의사항 외에 신탁계약으로 정한 수익자총회의 결의사항에 대하여는 출석한 수익자의 의결권의 과반수와 발행된 수익증권의 총좌수의 5분의 1 이상의 수로 결의할 수 있습니다.
- 수익자는 수익자총회에 출석하지 아니하고 서면에 의하여 의결권을 행사할 수 있습니다. 이 경우 수익자는 서면에 의결권 행사의 내용을 기재하여 수익자총회일 전날까지 집합투자업자에 제출하여야 합니다.
- 서면에 의하여 행사한 의결권의 수는 수익자 총회에 출석하여 행사한 의결권의 수에 산입합니다.
- 집합투자업자는 수익자로부터 제출된 의결권행사를 위한 서면과 의결권행사에 참고할 수 있는 자료를 수익자총회일부터 6월간 본점에 비치하여야 하며, 수익자는 집합투자업자의 영업시간 중에 언제든지 서면 및 자료의 열람과 복사를 청구 할 수 있습니다.
- 다음 각 호의 요건을 모두 충족하는 경우에는 수익자총회에 출석한 수익자가 소유한 수익증권의 총좌수의 결의내용에 영향을 미치지 아니하도록 의결권을 행사(이하 "간주의결권행사"라 한다)한 것으로 봅니다. 이 경

우 간주의결권행사의 방법은 금융위원회가 정하여 고시하는 바에 따릅니다.

1. 수익자에게 법시행령으로 정하는 방법에 따라 의결권 행사에 관한 통지가 있었으나 의결권이 행사되지 아니하였을 것
2. 간주의결권행사의 방법이 집합투자규약에 기재되어 있을 것
3. 수익자총회에서 의결권을 행사한 수익증권의 총좌수가 발행된 수익증권의 총좌수의 10분의 1 이상일 것
4. 그 밖에 수익자를 보호하기 위하여 법 시행령으로 정하는 방법 및 절차를 따를 것

### ③ 연기수익자총회

- 집합투자업자는 상기의 수익자총회의 결의가 이루어지지 아니한 경우 그 날부터 2주 이내에 연기된 수익자총회(이하 "연기수익자총회"라 한다)를 소집하여야 합니다.
- 연기수익자총회의 결의에 관하여는 상기의 결의방법을 준용합니다. 이 경우 "발행된 수익증권 총좌수의 4분의 1 이상"은 "발행된 수익증권 총좌수의 8분의 1 이상"으로 하고, "수익증권의 총좌수의 5분의 1 이상"은 "수익증권의 총좌수의 10분의 1 이상"으로 봅니다.

### (3) 수익자총회 결의사항

다음에 해당하는 사항은 수익자총회의 의결에 의하여야 합니다.

- 보수, 수수료의 인상, 신탁업자의 변경, 신탁계약기간의 변경(투자신탁을 설정할 당시에 그 기간변경이 신탁계약서에 명시되어 있는 경우는 제외)
- 투자신탁의 종류의 변경, 주된 투자신탁자산의 변경, 집합투자업자의 변경, 환매금지형투자신탁으로의 변경, 환매대금 지급일의 연장, 법 제193조제2항에 따른 투자신탁의 합병(단, 건전한 거래 질서를 해할 우려가 적은 소규모 투자신탁의 합병 등 법 제193조제2항 각 호 외의 부분 단서 및 법 시행령 제225조의2제1항에서 정하는 경우는 제외)
- 그 밖에 수익자를 보호하기 위하여 필요한 사항으로 금융위원회가 정하여 고시하는 사항

### (4) 반대매수청구권

투자신탁의 수익자는 다음 각 호의 어느 하나에 해당하는 경우 집합투자업자에게 수익증권의 수를 기재한 서면으로 자기가 소유하고 있는 수익증권의 매수를 청구할 수 있습니다.

1. 법 제188조제2항 각 호 외의 부분 후단에 따른 신탁계약의 변경 또는 제193조제2항에 따른 투자신탁의 합병에 대한 수익자총회의 결의에 반대(수익자총회 전에 해당 집합투자업자에게 서면으로 그 결의에 반대하는 의사를 통지한 경우로 한정한다)하는 수익자가 그 수익자총회의 결의일부부터 20일 이내에 수익증권의 매수를 청구하는 경우
2. 법 제193조제2항 각 호 외의 부분 단서에 따른 투자신탁의 합병에 반대하는 수익자가 법 시행령으로 정하는 방법에 따라 수익증권의 매수를 청구하는 경우

집합투자업자는 위의 청구가 있는 경우에는 매수청구기간이 만료된 날부터 15일 이내에 그 투자신탁재산으로 매수청구기간의 종료일에 환매청구한 것으로 보아 그 수익증권을 매수하여야 합니다.

### 가. 잔여재산분배

금융위원회의 승인을 받아 투자신탁을 해지하는 경우, 그리고 신탁계약서에서 정한 신탁계약기간의 종료, 수익자총회의 투자신탁 해지 결의, 투자신탁의 등록 취소 등의 사유로 투자신탁을 해지하는 경우 집합투자업자는

신탁계약이 정하는 바에 따라 투자신탁재산에 속하는 자산을 해당 수익자에게 지급할 수 있습니다.

#### 나. 장부·서류의 열람 및 등·초본 교부청구권

투자자는 집합투자업자(투자신탁이나 투자익명조합의 집합투자업자에 한하며, 해당 집합투자증권을 판매한 투자매매업자 및 투자중개업자를 포함합니다.)에게 영업시간 중에 이유를 기재한 서면으로 그 투자자에 관련된 집합투자재산에 관한 장부·서류의 열람이나 등본 또는 초본의 교부를 청구할 수 있습니다. 이 경우 그 집합투자업자는 대통령령으로 정하는 정당한 사유가 없는 한 이를 거절하여서는 안됩니다.

투자자가 열람이나 등본 또는 초본의 교부를 청구할 수 있는 장부·서류는 다음과 같습니다.

▶ 집합투자재산 명세서 / 집합투자증권 기준가격대장 / 재무제표 및 그 부속명세서 / 집합투자재산 운용내역서  
집합투자업자는 집합투자규약을 인터넷 홈페이지 등을 이용하여 공시하여야 합니다.

#### 다. 손해배상책임

- 금융투자업자는 법령·집합투자규약·투자설명서에 위반하는 행위를 하거나 그 업무를 소홀히 하여 투자자에게 손해를 발생시킨 경우에는 그 손해를 배상할 책임이 있다. 다만, 배상의 책임을 질 금융투자업자가 상당한 주의를 하였음을 증명하거나 투자자가 금융투자상품의 매매, 그 밖의 거래를 할 때에 그 사실을 안 경우에는 배상의 책임을 지지 않습니다.

금융투자업자가 손해배상책임을 지는 경우로서 관련되는 임원에게도 귀책사유가 있는 경우에는 그 금융투자업자와 관련되는 임원이 연대하여 그 손해를 배상할 책임이 있습니다.

- 증권신고서(정정신고서 및 첨부서류를 포함)와 투자설명서(예비투자설명서 및 간이 투자설명서를 포함) 중 중요사항에 관하여 거짓의 기재 또는 표시가 있거나 중요사항이 기재 또는 표시되지 아니함으로써 증권의 취득자가 손해를 입은 경우에는 아래와 같이 해당 주체는 손해를 배상할 책임이 있습니다. 다만 배상의 책임을 질 자가 상당한 주의를 하였음에도 불구하고 이를 알 수 없었음을 증명하거나 그 증권의 취득자가 취득의 청약을 할 때에 그 사실을 안 경우에는 배상의 책임을 지지 않습니다.

▶ 해당 증권신고서의 신고인과 신고당시의 발행인의 이사, 증권신고서의 작성을 지시하거나 집행한 자, 해당 증권신고서의 기재사항 또는 그 첨부서류가 진실 또는 정확하다고 증명하여 서명한 공인회계사·감정인 또는 신용평가를 전문으로 하는 자 등, 해당 증권신고서의 기재사항 또는 그 첨부서류에 자기의 평가·분석·확인·의견이 기재되는 것에 대하여 동의하고 그 기재내용을 확인한 자, 해당 증권의 인수계약을 체결한 자, 해당 투자설명서를 작성하거나 교부한 자, 매출의 방법에 의한 경우 매출신고 당시의 그 매출되는 증권의 소유자

#### 라. 재판관할

수익자가 소송을 제기하는 때에는 수익자의 선택에 따라 수익자의 주소지 또는 수익자가 거래하는 집합투자업자, 신탁업자 또는 판매회사의 영업점포 소재지를 관할하는 법원에 제기할 수 있습니다. 다만, 수익자가 외국환거래법에 의한 비거주자인 경우에는 수익자가 거래하는 집합투자업자, 신탁업자 또는 판매회사의 영업점포 소재지를 관할하는 법원에 제기하여야 합니다.

#### 마. 기타 투자자의 권리보호에 관한 사항

- 이 상품의 집합투자계약 등 상품에 대한 추가정보를 원하시는 고객은 이 상품의 집합투자업자 또는 판매 회사에 자료를 요구할 수 있습니다.
- 이 상품의 기준가 변동 등 운용실적에 관해서는 이 상품의 집합투자업자 또는 판매회사에 요구할 수 있습니다.
- 이 상품의 투자설명서 및 기준가변동 등은 자산운용협회에서 열람, 복사하거나, 자산운용협회 인터넷 (www.kofia.or.kr)에서 확인할 수 있습니다.

## 2. 집합투자기구의 해지에 관한 사항

### 가. 의무해지

집합투자업자는 다음의 어느 하나에 해당하는 경우에는 지체없이 투자신탁을 해지하여야 합니다. 이 경우 집합투자업자는 그 해지사실을 지체없이 금융위원회에 보고하여야 합니다.

- 신탁계약에서 정한 신탁계약기간의 종료
- 수익자총회의 투자신탁 해지결의
- 투자신탁의 피흡수 합병
- 투자신탁의 등록 취소
- 수익자의 총수가 1 인이 되는 경우 (다만, 법 제6조 제6항에 따라 인정되거나 건전한 거래질서를 해할 우려가 없는 경우로서 법시행령 제224조의2에서 정하는 경우는 제외)

### 나. 임의해지

집합투자업자는 다음의 경우 금융위원회의 승인을 받지 아니하고 투자신탁을 해지 할 수 있으며, 이 경우 집합투자업자는 그 해지사실을 지체없이 금융위원회에 보고하여야 합니다.

- 1) 수익자 전원이 동의한 경우
- 2) 해당 투자신탁의 수익증권 전부에 대한 환매의 청구를 받아 신탁계약을 해지하려는 경우
- 3) 투자신탁을 설정한 이후 1년이 되는 날에 원본액이 50억원 미만인 경우
- 4) 투자신탁을 설정하고 1년이 지난 후 1개월간 계속하여 투자신탁의 원본액이 50억원 미만인 경우

집합투자업자는 이 투자신탁이 상기 3) 및 4)에 해당하는 경우 1개월 이내에 이 투자신탁의 향후 처리 계획(해지, 합병, 모자형 전환, 존속 등)을 신탁업자와 협의하여 정하여야 합니다.

상기 3) 및 4)에 의하여 이 투자신탁을 해지하고자 하는 경우 집합투자업자는 해지사유, 해지일자, 상환금 등의 지급방법 및 기타 해지관련사항을 인터넷 홈페이지 등을 이용하여 공시하거나 전자등록기관을 통하여 투자자에게 통지하여야 합니다.

## 3. 집합투자기구의 공시에 관한 사항

### 가. 정기보고서

#### (1) 영업보고서 및 결산서류 제출 등

## [영업보고서]

집합투자업자는 집합투자재산에 관한 매 분기의 영업보고서를 법 시행령 제94조 제1항의 규정에 따라 작성하여 매 분기 종료 후 2개월 이내에 금융위원회 및 협회에 제출해야 합니다.

- 집합투자업자는 집합투자재산에 관한 영업보고서를 아래의 서류로 구분하여 작성하여야 합니다.

- 1) 투자신탁의 설정현황 또는 투자익명조합의 출자금 변동상황
- 2) 집합투자재산의 운용현황과 집합투자증권의 기준가격표
- 3) 의결권 공시대상 법인에대한 의결권의 행사내용 및 그 사유를 기재한 서류
- 4) 집합투자재산에 속하는 자산 중 주식의 매매회전율과 자산의 위탁매매에 따른 투자중개업자별 거래금액·수수료와 그 비중

## [결산서류]

집합투자업자는 집합투자기구에 대하여 다음 각호의 어느 하나에 해당하는 사유가 발생한 경우 그 사유가 발생한 날로부터 2개월 이내에 이 투자신탁재산에 대한 결산서류(대차대조표, 손익계산서, 자산운용보고서 및 부속서류)를 작성하여 회계감사인의 회계감사를 받아야 하고, 이 결산서류는 금융위원회 및 협회에 제출하여야 한다.

- 1) 집합투자기구의 회계기간 종료
- 2) 집합투자기구의 계약기간 또는 존속기간의 종료
- 3) 집합투자기구의 해지 또는 해산

## (2) 자산운용보고서

집합투자업자는 자산운용보고서(모투자신탁의 내용을 포함)를 작성하여 신탁업자의 확인을 받아 3개월마다 1회 이상 당해 투자자에게 교부하여야 합니다. 자산운용보고서를 교부하는 경우에는 자투자신탁의 집합투자증권을 판매한 판매회사 또는 전자등록기관을 통하여 기준일로부터 2개월 이내에 직접 또는 전자우편의 방법으로 교부하여야 합니다. 다만, 투자자가 해당 집합투자기구에 투자한 금액이 100 만원 이하이거나 투자자에게 전자우편 주소가 없는 등의 경우에는 집합투자업자, 집합투자증권을 판매한 판매회사·한국금융투자협회의 인터넷 홈페이지 및 집합투자업자, 집합투자증권을 판매한 판매회사의 본·지점 및 영업소에 게시하는 방법에 따라 공시하는 것으로 갈음할 수 있으며, 투자자가 우편발송을 원하는 경우에는 그에 따라야 합니다.

- 투자자가 수시로 변동되는 등 아래의 어느 하나에 해당하는 경우에는 자산운용보고서를 투자자에게 교부하지 아니할 수 있습니다.

- 1) 투자자가 자산운용보고서의 수령을 거부한다는 의사를 서면, 전화·전신·팩스, 전자우편 및 이와 비슷한 전자통신의 방법으로 표시한 경우
- 2) 단기금융집합투자기구를 설정 또는 설립하여 운용하는 경우로서 매월 1회 이상 집합투자업자, 판매회사, 금융투자협회의 인터넷 홈페이지를 이용하여 공시하는 방법으로 자산운용보고서를 공시하는 경우
- 3) 환매금지형집합투자기구를 설정 또는 설립하여 운용하는 경우로서 3개월마다 1회 이상 집합투자업자, 판매회사, 금융투자협회의 인터넷 홈페이지를 이용하여 공시하는 방법으로 자산운용보고서를 공시하는 경우
- 4) 투자자가 소유하고 있는 집합투자증권의 평가금액이 10만원 이하인 경우로서 집합투자규약에 자산운용보고서를 제공하지 아니한다고 정하고 있는 경우

### (3) 자산보관·관리보고서

신탁업자는 집합투자기구의 회계기간 종료, 집합투자기구의 계약기간 또는 존속기간의 종료 등 어느 하나의 사유가 발생한 날로부터 2개월 이내에 다음 사항이 기재된 자산보관·관리보고서(모투자신탁의 내용을 포함)를 작성하여 투자자에게 교부하여야 합니다. 자산보관·관리보고서를 교부하는 경우에는 집합투자증권을 판매한 판매회사 또는 전자등록기관을 통하여 직접 또는 전자우편의 방법으로 교부하여야 합니다. 다만, 투자자에게 전자우편 주소가 없는 등의 경우에는 집합투자업자, 집합투자증권을 판매한 판매회사·한국금융투자협회의 인터넷 홈페이지 및 집합투자업자, 집합투자증권을 판매한 판매회사의 본·지점 및 영업소에 게시하는 방법에 따라 공시하는 것으로 갈음할 수 있으며, 투자자가 우편발송을 원하는 경우에는 그에 따라야 합니다.

- 1) 집합투자계약의 주요 변경사항
- 2) 투자운용인력의 변경
- 3) 집합투자자총회의 결의내용 등

- 투자자가 수시로 변동되는 등 아래의 어느 하나에 해당하는 경우에는 자산보관·관리보고서를 투자자에게 교부하지 아니할 수 있습니다.

- 1) 투자자가 자산보관·관리보고서의 수령을 거부한다는 의사를 서면으로 표시한 경우
- 2) 단기금융집합투자기구, 환매금지형집합투자기구, 상장지수집합투자기구의 경우 신탁업자가 자산보관·관리보고서를 신탁업자, 판매회사, 금융투자협회의 인터넷 홈페이지를 이용하여 공시하는 경우
- 3) 투자자가 소유하고 있는 집합투자증권의 평가금액이 10만원 이하인 경우로서 집합투자계약에 자산보관·관리보고서를 제공하지 아니한다고 정하고 있는 경우

### (4) 기타장부 및 서류

집합투자업자·신탁업자·판매회사 및 일반사무관리회사는 금융위원회가 정하는 바에 따라 그 업무에 관한 장부 및 서류를 작성하여 본점 및 지점에 비치하거나 인터넷 홈페이지를 이용하여 공시하여야 합니다.

## 나. 수시공시

### (1) 신탁계약변경에 관한 공시

집합투자업자는 신탁계약을 변경하고자 하는 경우에는 신탁업자와 변경계약을 체결하여야 합니다. 이 경우 신탁계약 중 다음에 해당하는 사항의 변경은 수익자총회의 결의를 거쳐야 하며, 수익자총회의 결의에 따라 신탁계약을 변경한 경우에는 공시 외에 전자등록기관을 통하여 이를 수익자에게 통지합니다.

1. 집합투자업자, 신탁업자 등이 받는 보수, 그 밖의 수수료의 인상
2. 신탁업자의 변경(합병·분할·분할합병, 자본시장과 금융투자업에 관한 법률 시행령제216조에서 정한 사유로 변경되는 경우 제외)
3. 신탁계약기간의 변경 (투자신탁을 설정할 당시에 그 기간변경이 신탁계약서에 명시되어 있는 경우는 제외)
4. 투자신탁종류의 변경
5. 주된 투자대상자산의 변경
6. 집합투자업자의 변경

7. 환매금지투자신탁으로의 변경
8. 환매대금 지급일의 연장

- 주1) 집합투자업자는 상기 이외의 변경사항은 일간신문 및 인터넷 홈페이지 등을 통해 1회이상 공고하며, 일간신문에 공고를 하는 때에는 매일경제신문에 공고하되, 2이상의 일간신문에 공고하는 때에는 한국경제신문에도 공고합니다.
- 주2) 수익자의 이익에 영향을 미치지 아니하는 신탁약관의 단순한 자구수정 등 경미한 사항을 변경하거나 법령 또는 금융감독원장의 명령에 따라 신탁약관을 변경하는 경우에는 그 내용을 집합투자업자 및 판매회사의 영업점포내에 1월 이상 게시하여야 합니다.

## (2) 수시 공시

집합투자업자는 다음에 해당하는 사항이 발행한 경우 지체없이 집합투자업자 · 판매회사 및 한국금융투자협회(www.kofia.or.kr)의 인터넷 홈페이지, 집합투자업자 · 판매회사의 본 · 지점 및 영업소에 게시하고 전자우편을 이용하여 수익자에게 통보하여야 합니다.

1. 투자운용인력의 변경이 있는 경우 그 사실과 변경된 투자운용인력의 운용경력(운용한 집합투자기구의 명칭, 집합투자재산의 규모와 수익률을 말한다)
2. 환매연기 또는 환매재개의 결정 및 그 사유
3. 법 시행령이 정하는 부실자산이 발생한 경우 그 내역 및 상각률
4. 수익자총회의 의결내용
5. 투자설명서의 변경.  
다만, 법령 등의 개정 또는 금융위원회의 명령에 따라 변경하거나 집합투자규약의 변경에 의한 투자설명서 변경, 단순한 자구수정 등 경미한 사항을 변경하는 경우, 투자운용인력의 변경이 있는 경우로서 법 제123조제3항제2호에 따라 투자설명서를 변경하는 경우는 제외
6. 집합투자업자의 합병, 분할, 분할합병 또는 영업의 양도·양수
7. 집합투자업자 또는 일반사무관리회사가 기준가격을 잘못 산정하여 이를 변경하는 경우 그 내용(변경된 기준가격이 처음 기준가격 대비 1000분의 1을 초과하여 변경된 경우에 한함)
8. 사모집합투자기구가 아닌 집합투자기구(존속하는 동안 투자금을 추가로 모집할 수 있는 집합투자기구로 한정한다)로서 설정 및 설립 이후 1년이 되는 날에 원본액이 50억원 미만인 경우 그 사실과 해당 집합투자기구가 법 제192조제1항 단서에 따라 해지될 수 있다는 사실
9. 사모집합투자기구가 아닌 집합투자기구(존속하는 동안 투자금을 추가로 모집할 수 있는 집합투자기구로 한정한다)로서 설정 및 설립 이후 1년이 지난 후 1개월간 계속하여 투자신탁의 원본액이 50억원 미만인 경우 그 사실과 해당 집합투자기구가 법 제192조제1항 단서에 따라 해지될 수 있다는 사실
10. 그 밖에 투자자의 투자판단에 중대한 영향을 미치는 사항으로 금융위원회가 정하는 사항

## (3) 집합투자재산의 의결권 행사에 관한 공시

집합투자업자는 집합투자재산에 속하는 주식의 의결권 행사 내용 등을 다음에 따라 공시해야 한다.

- 합병, 영업의 양도·양수, 임원의 임면, 정관변경, 그 밖에 이에 준하는 사항으로서 투자자의 이익에 명백한 영향으로 미치는 주요의결사항에 대하여 의결권을 행사하는 경우: 의결권의 구체적인 행사내용 및 그 사유
- 의결권공시대상법인에 대하여 의결권을 행사하는 경우: 의결권의 행사내용 및 그 사유



- 의결권 공시대상 법인에 대하여 의결권을 행사하지 아니한 경우: 의결권을 행사하지 아니한 구체적인 사유

의결권행사에 관한 공시는 다음에 해당하는 방법에 의하여야 합니다.

- 의결권을 행사하려는 주식을 발행한 법인이 주권상장법인으로서 법 제87조 제7항에 따른 의결권 공시대상법인인 경우에는 매년 4월 30일까지 직전 연도 4월1일부터 1년간 행사한 의결권 행사내용을 공시할 것
- 의결권을 행사하려는 주식을 발행한 법인이 주권상장법인이 아닌 경우에는 수시공시 방법 등에 따라 공시하여 일반인이 열람할 수 있도록 할 것

#### 4. 이해관계인 등과의 거래에 관한 사항 (기간: 2020.03.01 ~ 2021.02.28)

가. 이해관계인과의 거래내역 : 해당사항 없음

나. 집합투자기구간 거래에 관한 사항 : 해당사항 없음

다. 투자중개업자의 선정기준

구 분	투자중개업자의 선정기준					
	평가항목	운용에 대한 기여도	주문체결능력	비용 또는 수익	정보제공 및 settlement	합계
가.증권거래	항목 가중치	50%	15%	10%	25%	100%
나.장내파생상품 거래	* 각 평가항목은 5 척도(A, B, C, D, E)로 평가 * 각 등급별 투자중개업자의 비율은 A(15%), B(20%), C(30%), D(20%), E(15%)를 원칙, 상하 5% 범위 이내 조정 * 각 평가자가 평가한 5 척도의 환산점수는 A(10 점),B(8 점),C(6 점), D(4 점),E(2 점) * 각 평가항목별 평가치를 항목가중치로 가중 평균하여 합산. * 각 거래 자산별로 일정한 수의 범위 이내에서 거래 가능한 투자중개업자로 선정					

\* 증권, 장내파생상품 중 일부 자산은 상기 기준이 적용되지 않을 수 있습니다.

\* 상기 선정기준은 변경될 수 있습니다.

5. 집합투자업자의 고유재산 투자에 관한 사항: 해당사항 없음

6. 외국 집합투자기구에 관한 추가 기재사항: 해당사항 없음



[참고] 용어풀이

용 어	내 용
금융투자상품	이익 추구 혹은 손실 회피 목적으로 만들어진 재산적 가치를 지닌 금융상품으로 증권 및 파생상품 등이 이에 속합니다.
집합투자	2인 이상의 투자자로부터 자금을 모집하여 금융투자상품 등에 투자하여 그 운용 성과를 투자자에게 돌려주는 것을 말합니다.
펀드	집합투자를 수행하는 기구로서 법적으로 집합투자기구라 표현되며 통상 펀드라고 불립니다. 대표적으로 투자신탁 및 투자회사가 이에 해당합니다.
투자신탁	집합투자업자와 수탁회사간 신탁계약 체결에 의해 만들어지는 펀드를 말합니다.
수익증권	펀드(투자신탁)에 투자한 투자자들에게 출자비율에 따라 나눠주는 증권으로서 주식회사의 주권과 유사한 개념입니다.
순자산	펀드의 운용성과 및 투자원금을 합한 금액으로서 원으로 표시됩니다.
증권집합투자기구	집합투자재산의 40% 이상을 주식, 채권 등에 투자하는 펀드를 말합니다.
개방형	환매가 가능한 펀드를 말합니다.
추가형	추가로 자금 납입이 가능한 펀드를 말합니다.
모자형	운용하는 펀드(모펀드)와 이 펀드에만 투자하는 펀드(자펀드)로 구성된 펀드 형태를 말합니다. 자펀드는 모펀드 외에는 투자할 수 없습니다.
종류형	멀티클래스 펀드로서 자금납입방법, 투자자자격, 투자금액 등에 따라 판매보수 및 수수료를 달리 적용하는 펀드입니다.
기준가격	펀드의 가격으로서 매일매일 운용성과에 따라 변경되며 매입 혹은 환매시 적용됩니다.
자본이득	펀드 운용시 주식 및 채권 등에 투자하여 발생한 시세차익을 말합니다.
배당소득	펀드 운용시 주식 및 채권 등에 투자하여 발생한 이자 및 배당금을 말합니다.
보수	펀드에 가입 후 펀드 운용 및 관리에 대해 고객이 지불하는 비용입니다.
선취수수료	펀드 가입 시 투자자가 판매사에 지불하는 비용입니다.
후취수수료	펀드 환매 시 투자자가 판매사에 지불하는 비용입니다.
환매수수료	펀드를 일정 기간 가입하지 않고 환매할 시 투자자에게 부과되는 비용으로 그 비용은 펀드에 귀속됩니다.
설정	펀드에 자금이 납입되는 것을 지칭합니다.
해지	펀드를 소멸시키는 행위로서 투자회사의 해산과 유사한 개념입니다.
투자자총회	집합투자계약상의 중요사항을 변경할 때 펀드의 모든 가입자들이 모여서 의사 결정하는 기구. 그 방법 및 절차는 법령 및 해당 규약에 따릅니다.
금융투자협회 펀드코드	금융투자협회가 투자자들이 쉽게 공시사항을 조회·활용할 수 있도록 펀드에 부과하는 5자리의 고유코드를 말합니다.
원천징수	소득금액 또는 수입금액을 지급할 때, 그 지급자(보통은 판매회사)가 그 지급받는 자(투자자)가 부담할 세액을 미리 국가를 대신하여 징수하는 것을 말함

	니다.
비교지수	벤치마크로 불리기도 하며 펀드성과의 비교를 위해 정해놓은 지수입니다. 일반적으로는 Active 펀드는 그 비교지수 대비 초과수익을 목표로 하며 인덱스 펀드는 그 비교지수 추종을 목적으로 합니다.
레버리지효과	차입 등의 방법으로 투자원본보다 더 많이 투자함으로써 투자성과의 크기를 극대화하는 효과를 말합니다.
선물환거래	미래의 거래 환율가격을 현재 시점에서 미리 정해놓는 거래를 말합니다.
금리스왑	금융기관끼리 고정금리와 변동금리를 일정기간동안 상호교환하기로 약정하는 거래를 말하며 금리상승에 따른 위험을 줄이기 위해 주로 활용됩니다.
성과보수	집합투자업자가 펀드의 성과에 따라 추가적으로 받는 보수를 말하며 사모펀드에만 허용이 되고 있습니다.
신주인수권부 사채	주식회사가 신주를 발행하는 경우 미리 약정된 가격에 따라 일정한 수의 신주 인수를 청구할 수 있는 권리가 부여된 사채입니다.
자산유동화증권	자산유동화증권이란 자산을 담보로 발행된 채권을 말합니다.
전환사채	사채로 발행되나 일정기간 이후에 주식으로 전환할 수 있는 권리가 주어진 사채를 말합니다.
주식워런트	주식워런트는 특정 주식을 미리 정한 가격에 사고 팔 수 있는 권리증서로 주식옵션과 유사합니다.