

투자 위험 등급 6등급 [매우 낮은 위험]					
1	2	3	4	5	6
매우 높은 위험	높은 위험	다소 높은 위험	보통 위험	낮은 위험	매우 낮은 위험

한화자산운용(주)는 이 투자신탁의 **실제 수익률 변동성**을 감안하여 **6등급**으로 분류하였습니다. 펀드의 위험 등급은 운용실적, 시장 상황 등에 따라 변경될 수 있다는 점을 유의하여 투자판단을 하시기 바랍니다.

투 자 설 명 서

이 투자설명서는 **한화 스마트 법인 MMF 1호**에 대한 자세한 내용을 담고 있습니다. 따라서 **한화 스마트 법인 MMF 1호**의 수익증권을 매입하기 전에 이 투자설명서를 읽어보시기 바랍니다.

1. 집합투자기구 명칭 : **한화 스마트 법인 MMF 1호**
2. 집합투자업자 명칭 : 한화자산운용주식회사
3. 판 매 회 사 : 각 판매회사 본·지점(판매회사에 대한 자세한 내용은 금융투자협회(www.kofia.or.kr) 및 집합투자업자(www.hanwhafund.com)의 인터넷 홈페이지를 참고하시기 바랍니다.
4. 작 성 기 준 일 : 2020년 3월 10일
5. 증권신고서 효력발생일 : 2020년 4월 1일
6. 모집(매출) 증권의 종류 및 수 : 투자신탁의 수익증권으로 10조좌까지 모집
[모집(매출) 총액 : 10조원]
7. 모집(매출) 기간(판매기간) : 모집기간을 정하지 아니하고 계속 모집 가능
8. 집합투자증권신고서 및 투자설명서의 열람장소
 - 가. 집합투자증권신고서
전자문서 : 금융위(금감원) 전자공시시스템 → <http://dart.fss.or.kr>
 - 나. 투자설명서
전자문서 : 금융위(금감원) 전자공시시스템 → <http://dart.fss.or.kr>
서면문서 : 한화자산운용(주) 본점/ 금융위원회 / 판매회사
9. 안정조작 또는 시장조성 관련 : 해당사항 없음

※ 이 투자신탁은 개방형 집합투자기구로서 증권신고서의 효력발생일 이후에도 기재내용이 변경될 수 있습니다.

금융위원회가 투자설명서의 기재사항이 진실 또는 정확하다는 것을 인정하거나 그 증권의 가치를 보증 또는 승인하지 아니함을 유의하시기 바랍니다.

또한 이 집합투자증권은 「예금자보호법」에 따라 예금보험공사가 보호하지 않는 실적배당상품으로 투자원금의 손실이 발생할 수 있으므로 투자에 신중을 기하여 주시기 바랍니다.

투자결정시 유의사항 안내

1. 투자판단시 증권신고서와 투자설명서 또는 간이투자설명서를 반드시 참고하시기 바라며, 투자자는 간이투자설명서 대신 투자설명서를 요청할 수 있습니다.
2. 이 집합투자기구의 투자위험등급 및 적합한 투자자유형에 대한 기재사항을 참고하고, 귀하의 투자경력이나 투자성향에 적합한 상품인지 신중한 투자결정을 하시기 바랍니다.
3. 증권신고서, 투자설명서상 기재된 투자전략에 따른 투자목적 또는 성과목표가 반드시 실현된다는 보장은 없으며 과거의 투자실적이 장래에도 실현된다는 보장은 없습니다.
4. **원본손실위험, 투기등급자산에의 투자 등 집합투자기구와 관련된 투자위험에 대하여는 증권신고서, 투자설명서 또는 간이투자설명서 본문의 투자위험 부분을 참고하시기 바랍니다.**
5. 판매회사는 투자실적과 무관하며, 특히 은행, 증권회사, 보험회사 등의 판매회사는 단순히 집합투자증권의 판매업무(환매 등 판매행위와 관련된 부가적인 업무 포함)만 수행할 뿐 판매회사가 동 집합투자증권의 가치결정에 아무런 영향을 미치지 않습니다.
6. **집합투자증권은 집합투자기구의 운용실적에 따라 손익이 결정되는 실적배당상품으로 예금자보호법에 따라 예금보험공사가 보호하지 아니하며, 특히 예금자보호법의 적용을 받는 은행 등에서 집합투자증권을 매입하는 경우에도 예금자보호법에 따라 예금보험공사가 보호하지 않습니다.**
7. MMF 펀드(단기금융집합투자기구)의 경우 예금과 달리 원금손실이 발생할 수 있습니다.
8. 투자자가 부담하는 선취판매수수료 등을 감안하면 투자자의 입금금액 중 실제 집합투자증권을 매입하는 금액은 작아질 수 있습니다.
9. 투자자의 국적 또는 세법상 거주지국이 대한민국 이외의 국가인 경우 국제조세조정에 관한 법률 및 관련 조세조약에 따라 투자자의 금융 정보가 국세청 및 해당 국가(투자자의 국적상 국가 또는 세법상 거주지국)의 권한 있는 당국에 보고될 수 있으며, 판매회사는 투자자의 국적 또는 세법상 거주지국 확인을 위하여 계좌 개설시 수집된 정보 이외의 추가자료를 요구할 수 있습니다.
10. 집합투자기구가 설정 후 1년이 경과하였음에도 설정액이 50억원 미만(소규모펀드)인 경우 분산투자가 어려워 효율적인 자산운용이 곤란하거나 임의해지될 수 있으니 투자시 소규모펀드 여부를 확인하시기 바랍니다. 소규모펀드 해당여부는 금융투자협회, 판매회사, 자산운용사 홈페이지에서 확인할 수 있습니다.

목차

요약정보

제 1 부. 모집 또는 매출에 관한 사항

1. 집합투자기구의 명칭
2. 집합투자기구의 종류 및 형태
3. 모집예정금액
4. 모집의 내용 및 절차
5. 인수에 관한 사항
6. 상장 및 매매에 관한 사항

제 2 부. 집합투자기구에 관한 사항

1. 집합투자기구의 명칭
2. 집합투자기구의 연혁
3. 집합투자기구의 신탁계약기간
4. 집합투자업자
5. 운용전문인력
6. 집합투자기구의 구조
7. 집합투자기구의 투자목적
8. 집합투자기구의 투자대상
9. 집합투자기구의 투자전략, 투자방침 및 수익구조
10. 집합투자기구의 투자위험
11. 매입, 환매, 전환절차 및 기준가격 적용기준
12. 기준가격 산정기준 및 집합투자재산의 평가
13. 보수 및 수수료에 관한 사항
14. 이익 배분 및 과세에 관한 사항

제 3 부. 집합투자기구의 재무 및 운용실적 등에 관한 사항

1. 재무정보
2. 연도별 설정 및 환매현황
3. 집합투자기구의 운용실적

제 4 부. 집합투자기구 관련회사에 관한 사항

1. 집합투자업자에 관한 사항
2. 운용관련 업무 수탁회사 등에 관한 사항
3. 집합투자재산 관리회사에 관한 사항(신탁업자)
4. 일반사무관리회사에 관한 사항
5. 집합투자기구평가회사에 관한 사항
6. 채권평가회사에 관한 사항

제 5 부. 기타 투자자보호를 위해 필요한 사항

1. 투자자의 권리에 관한 사항
2. 집합투자기구의 해지에 관한 사항
3. 집합투자기구의 공시에 관한 사항
4. 이해관계인 등과의 거래에 관한 사항
5. 집합투자업자의 고유재산 투자에 관한 사항
6. 외국 집합투자기구에 관한 추가 기재사항

<요약정보>

기준일: 2020.03.10

한화 스마트 법인 MMF 1호 [펀드코드 : 26055]

투자 위험 등급 6등급 [매우 낮은 위험]						한화자산운용(주)는 이 투자신탁의 실제 수익률 변동성을 감안하여 6등급 으로 분류하였습니다. 집합투자증권은 「예금자보호법」에 따라 예금보험공사가 보호하지 않는 실적배당상품 이며, 유동성이 높고 위험이 적은 단기금융상품 을 주된 투자대상자산으로 하여, 신용위험, 이자율변동위험, 신용등급 하락에 따른 위험, 장부가와 시가와의 괴리조정에 따른 기준가격 변동위험 등이 있으므로 투자에 신중을 기하여 주시기 바랍니다.
1	2	3	4	5	6	
매우 높은 위험	높은 위험	다소 높은 위험	보통 위험	낮은 위험	매우 낮은 위험	

이 요약정보는 한화 스마트 법인 MMF 1호의 투자설명서의 내용 중 중요사항을 발췌·요약한 핵심정보를 담고 있습니다. 따라서 자세한 정보가 필요하신 경우에는 **동 집합투자증권을 매입하기 이전에 투자설명서를 반드시 참고하시기 바랍니다.**

[요약정보]

투자목적 및 전략	[투자목적] 이 투자신탁은 유동성이 높고 위험이 적은 단기금융상품을 주된 투자대상자산으로 하여 안정적인 수익을 추구하며, 수익자에게 유용한 현금관리수단을 제공하는 것을 목적으로 합니다. ※ 그러나 상기의 투자목적이 반드시 달성된다는 보장은 없으며, 집합투자업자, 신탁업자, 판매회사 등 이 투자신탁과 관련된 어떠한 당사자도 투자원금의 보장 또는 투자목적의 달성을 보장하지 아니합니다.																												
	[투자전략] - 국채증권, 지방채증권, 특수채증권 및 우량회사채 등에 투자하여 안정적인 이자소득을 추구 - 수시입출금에 대비하여 충분한 유동성 확보에 주력 ■비교지수: 매경BP Call 100% ※ 상기 투자전략은 시장상황에 따라 변경될 수 있습니다.																												
분류	투자신탁, 단기금융(법인용), 개방형(중도환매가능), 추가형, 종류형																												
투자비용	<table border="1"> <thead> <tr> <th rowspan="2">클래스 종류</th> <th colspan="3">투자자가 부담하는 수수료 및 총보수</th> <th colspan="5">1,000만원 투자시 투자자가 부담하는 투자기간별 총비용 예시 (단위천원)</th> </tr> <tr> <th>판매 수수료</th> <th>총 보수</th> <th>판매 보수</th> <th>동종 유형 총보수</th> <th>1년</th> <th>2년</th> <th>3년</th> <th>5년</th> <th>10년</th> </tr> </thead> <tbody> <tr> <td>수수료미징구 오프라인(C)</td> <td>없음</td> <td>0.097%</td> <td>0.04%</td> <td>0.24%</td> <td>10</td> <td>21</td> <td>33</td> <td>57</td> <td>131</td> </tr> </tbody> </table> <p>* '1,000만원 투자시 투자자가 부담하는 투자기간별 총비용 예시'는 투자자가 1,000만원을 투자했을 경우 향후 투자기간별 지불하게 되는 총비용(판매수수료 + 총보수비용)을 의미합니다. 선취판매수수료 및 총보수비용은 일정하고, 이익금은 모두 재투자하며, 연간 투자수익률은 5%로 가정하였습니다. * 종류형 집합투자기구의 구체적인 투자비용은 투자설명서(제2부 13. 보수 및 수수료에 관한 사항)를 참고하시기 바랍니다. * 동종유형 총보수는 한국금융투자협회에서 공시하는 동종유형 집합투자기구 전체의 평균 총보수비용을 의미합니다.</p>	클래스 종류	투자자가 부담하는 수수료 및 총보수			1,000만원 투자시 투자자가 부담하는 투자기간별 총비용 예시 (단위천원)					판매 수수료	총 보수	판매 보수	동종 유형 총보수	1년	2년	3년	5년	10년	수수료미징구 오프라인(C)	없음	0.097%	0.04%	0.24%	10	21	33	57	131
클래스 종류	투자자가 부담하는 수수료 및 총보수			1,000만원 투자시 투자자가 부담하는 투자기간별 총비용 예시 (단위천원)																									
	판매 수수료	총 보수	판매 보수	동종 유형 총보수	1년	2년	3년	5년	10년																				
수수료미징구 오프라인(C)	없음	0.097%	0.04%	0.24%	10	21	33	57	131																				

투자실적 추이 (연평균 수익률, 세전기준)	종류	최초 설정일	최근 1년	최근 2년	최근 3년	최근 5년	설정일 이후			
			19.02.24 ~20.02.23	18.02.24 ~20.02.23	17.02.24 ~20.02.23	15.02.24 ~20.02.23				
	수수료미징구 오프라인(C)(%)	2011-01-25	1.73	1.77	1.68	1.66	2.23			
	비교지수(%)		1.53	4.67	3.53	2.69	2.06			
수익률변동성(%)	0.02		0.02	0.03	0.03	0.03				
<p>* 비교지수 : 매경BP Call 100%(비교지수 성과에는 투자신탁에 부과되는 보수 및 비용이 반영되지 않음)</p> <p>* 연평균 수익률은 해당 기간동안의 누적수익률을 기하평균방식으로 계산한 것으로 집합투자기구 총비용 지급후 해당기간동안의 세전평균 수익률을 나타내는 수치입니다.</p> <p>* 수익률 변동성(표준편차)은 해당기간 펀드의 연환산 주간수익률이 평균수익률에서 통상적으로 얼마만큼 등락했는지를 보여주는 수치로서, 변동성이 높을수록 수익률 등락이 빈번해 펀드의 손실위험이 높다는 것을 의미합니다.</p>										
운용전문 인력	성명	생년	직위	운영현황 (단위: 개, 억원)		동종집합투자기구 연평균 수익률(국내 단기금융) (단위: %)				운용 경력년수
				집합투자 가구수	운용 규모	운용역		운용사		
서경화	1975년	책임(파트장)	19			53,039	최근1년	최근2년	최근1년	최근2년
<p>* "책임운용전문인력"은 해당 집합투자기구의 운용의사결정 및 운용결과에 대한 책임을 부담하는 운용전문인력을 의미하며, "부책임운용전문인력"은 책임운용전문인력이 아닌 자로서 집합투자기구의 투자목적 및 운용전략 등에 중대한 영향을 미칠 수 있는 자산에 대한 운용권한을 가진 운용전문인력을 의미합니다.</p> <p>* 운용전문인력의 최근 과거 3년 이내에 운용한 집합투자기구의 명칭, 집합투자재산의 규모와 수익률 등은 한국금융투자협회 홈페이지(www.kofia.or.kr)에서 확인할 수 있습니다.</p> <p>* 동종집합투자기구 연평균 수익률은 해당 집합투자업자가 분류한 동일 유형 집합투자기구의 평균운용성과를 의미하며, 해당 운용전문인력의 평균운용성과는 해당 회사 근무기간 중 운용한 성과를 의미합니다.</p> <p>* "운용경력년수"는 해당 운용 전문인력이 과거 집합투자기구를 운용한 기간을 모두 합산한 기간을 말합니다.</p>										
투자자 유의사항	<p>· 집합투자증권은 「예금자보호법」에 따라 예금보험공사가 보호하지 않는 실적배당상품으로 투자 원금의 손실이 발생할 수 있으므로 투자에 신중을 기하여 주시기 바랍니다.</p> <p>· 금융위원회가 투자설명서의 기재사항이 진실 또는 정확하다는 것을 인정하거나 그 증권의 가치를 보증 또는 승인하지 아니함을 유의하시기 바랍니다.</p> <p>· 간이투자설명서보다 자세한 내용이 필요하시어 투자설명서의 교부를 요청하시면 귀하의 집합투자증권 매입 이전까지 교부하오니 참고하시기 바랍니다.</p> <p>· 간이투자설명서는 증권신고서 효력발생일까지 기재사항 중 일부가 변경될 수 있으며, 개방형 집합투자증권인 경우 효력발생일 이후에도 변경될 수 있습니다.</p> <p>· 이 집합투자증권의 투자위험등급을 확인하시고, 귀하의 투자 경력이나 투자성향에 적합한 상품인지 신중한 투자결정을 하시기 바랍니다.</p> <p>· 증권신고서, 투자설명서상 기재된 투자전략에 따른 투자목적 또는 성과목표는 반드시 실현된다는 보장은 없습니다. 또한 과거의 투자실적이 장래에도 실현된다는 보장은 없습니다.</p> <p>· 집합투자기구가 설정 후 1년이 경과하였음에도 설정액이 50억원 미만(소규모펀드)인 경우 분산투자가 어려워 효율적인 자산운용이 곤란하거나 임의해지 될 수 있으니, 투자 시 소규모펀드 여부를 확인 하시기 바라며 소규모펀드 해당여부는 금융투자협회, 판매회사, 자산운용사 홈페이지에서 확인할 수 있습니다.</p>									
	주요투자 위험	구 분	투자위험의 주요 내용							
	신용위험	신탁재산의 가치는 투자대상종목 발행회사의 영업환경, 재무상황 및								

	신용상태의 악화에 따라 급격히 변동될 수 있습니다.
이자율 변동위험	채권 및 어음 등의 가격은 이자율에 의해 크게 결정됩니다. 일반적으로 이자율이 하락하면 채권 및 어음 등의 가격상승에 의한 자본이득이 발생하고 이자율이 상승하면 자본손실이 발생합니다. 따라서 채권 및 어음 등을 만기까지 보유하지 않고 중도에 매도하는 경우에는 시장상황에 따라 손실 또는 이득이 발생할 수 있습니다.
신용등급 하락에 따른 위험	투자신탁재산으로 보유하고 있는 채권, 어음 등의 신용평가등급이 최상위등급에서 차하위등급으로 하락한 경우, 신용평가등급이 하락하여 상위2개 등급에 미달하는 경우 또는 신용사건이 발생한 경우에는 당해 채권, 어음 등을 지체 없이 처분하거나 시가로 가격을 조정하는 등의 조치를 취할 예정이므로 이에 따라 신탁재산의 가치가 급격하게 변동될 수 있습니다.
장부가와 시가와와의 괴리조정에 따른 기준가격 변동위험	장부가에 따라 계산된 기준가격과 시가에 따라 평가한 기준가격의 차이를 수시로 확인하여 그 차이가 1,000분의 5를 초과하거나 초과할 우려가 있는 경우에는 지체없이 투자신탁재산의 가격을 조정하거나 매각하는 등의 조치를 취할 예정이므로 이에 따라 이 투자신탁의 기준가격이 급등락할 수 있습니다.

※ 기타 다른 투자위험에 관한 사항은 투자설명서를 참조하시기 바랍니다.

매입 방법	<ul style="list-style-type: none"> · 오후 5시 이전에 자금을 납입한 경우 : 자금을 납입한 영업일로부터 제2영업일(D+1)에 공고되는 기준가격을 적용하여 매입 · 오후 5시 경과 후 자금을 납입한 경우 : 자금을 납입한 영업일로부터 제3영업일(D+2)에 공고되는 기준가격을 적용하여 매입 	환매 방법	<ul style="list-style-type: none"> · 오후 5시 이전에 환매를 청구한 경우 : 환매청구일로부터 제2영업일(D+1)에 공고되는 기준가격을 적용. 제2영업일(D+1)에 관련 세금 등을 공제한 후 환매대금을 지급 · 오후 5시 경과 후에 환매를 청구한 경우 : 환매청구일로부터 제3영업일(D+2)에 공고되는 기준가격을 적용. 제3영업일(D+2)에 관련 세금 등을 공제한 후 환매대금을 지급
환매 수수료	없음		

기준가	산정방법	- 당일 기준가격 = (전일 집합투자기구 자산총액 - 부채총액) / 전일 집합투자기구 총좌수 - 1,000좌 단위로 원미만 셋째자리에서 반올림하여 원미만 둘째자리까지 계산
	공시장소	판매회사 본·영업점, 집합투자업자(www.hanwhafund.com) · 판매회사 · 한국금융투자협회 인터넷 홈페이지(dis.kofia.or.kr)에 게시합니다.

과세	구분	과세의 주요 내용
	집합투자기구	집합투자기구 단계에서는 별도의 소득과세 부담이 없는 것이 원칙입니다.
	수익자	거주자와 일반법인이 받는 집합투자기구로부터의 과세 이익에 대해서는 15.4%(지방소득세 포함) 세율로 원천징수됩니다. 단, 연간 금융소득합계액이 기준금액을 초과하는 경우에는 기준금액을 초과하는 금액을 다른 종합소득과 합산하여 개인소득세율로 종합과세 됩니다.

· 종류 C-RP(퇴직연금), C-RPe(퇴직연금) 수익증권 수익자에 대한 과세-퇴직연금제도의 세제
: 집합투자기구에서 발생한 이익에 대하여 원천 징수하지 않으며 투자자는 퇴직연금 수령 시 관

	<p>련세법에 따라 세금을 부담하여 일반 투자신탁 투자시와는 상이한 세율이 적용됩니다.</p> <p>※ 퇴직연금제도 관련 세제는 소득세법 등 관련 법령의 개정 등에 따라 변경될 수 있으니 유의하여 주시기 바랍니다.</p> <p>※ 과세내용은 정부 정책, 수익자의 세무상 지위 등에 따라 달라 질 수 있으므로 유의하여 주시기 바랍니다. 그리고 자세한 내용은 정식 투자설명서를 참조하시기 바랍니다.</p>		
전환절차 및 방법	해당사항 없음		
집합투자업자	한화자산운용(주) (대표번호 : 02-6950-0000 / 인터넷 홈페이지 : www.hanwhafund.com)		
모집기간	모집기간을 정하지 아니하고 계속 모집 가능	모집·매출 총액	제한없음
효력 발생일	2020년 4월 1일	존속 기간	별도로 정해진 신탁계약기간은 없음
판매회사	집합투자업자(www.hanwhafund.com), 한국금융투자협회(dis.kofia.or.kr) 인터넷홈페이지 참고		
참조	집합투자업자의 사업목적, 요약 재무정보에 관한 사항은 투자설명서 제4부 1. 집합투자업자에 관한 사항을 참고하시기 바랍니다.		
집합투자기구의 종류	이 집합투자기구는 종류형 집합투자기구입니다. 집합투자기구의 종류는 판매수수료 부과방식-판매경로-기타 펀드특성에 따라 3단계로 구분되며, 집합투자기구 종류의 대표적인 차이는 다음과 같습니다.		
	종류(Class)		집합투자기구의 특징
	판매 수수료	수수료 미징구(C)	집합투자증권 매입 또는 환매시점에 일시 징구되는 판매수수료는 없는 집합투자기구입니다.
	판매 경로	온라인 (e)	판매회사의 온라인전용으로 판매되는 집합투자기구로 오프라인으로 판매되는 집합투자기구보다 판매수수료 및 판매보수가 저렴한 집합투자기구 입니다. 다만, 판매회사로부터 별도의 투자권유 및 상담서비스는 제공되지 않습니다.
		오프라인	오프라인전용(판매회사 창구)으로 판매되는 집합투자기구로 온라인으로 판매되는 집합투자기구보다 판매수수료 및 판매보수가 높은 집합투자기구 입니다. 다만, 판매회사로부터 별도의 투자권유 및 상담서비스가 제공됩니다.
기타	기관, 랩 (w)	법인 전용으로, 판매회사의 일임형종합자산관리계좌, 금전신탁, 집합투자업자를 통하여 이 수익증권을 직접 매입하는 경우로서 보험업법 제108조제1항 제3호의 변액보험계약 또는 법 시행령제14조제1항 각호의 규정에 따른 기관투자자 및 기금이 가입할 수 있는 집합투자기구입니다.	
	퇴직연금 (RP)	법인 전용으로 근로자퇴직급여보장법 상의 퇴직연금제도 가입자 및 퇴직연금사업자가 가입할 수 있는 집합투자기구입니다.	

[집합투자기구 공시 정보 안내]

- 증권신고서 : 금융감독원 전자공시시스템(dart.fss.or.kr)

- 투자설명서 : 금융감독원 전자공시시스템(dart.fss.or.kr), 한국금융투자협회(kofia.or.kr),
집합투자업자(www.hanwhafund.com) 및 판매회사 홈페이지
- 정기보고서(영업보고서, 결산서류) : 금융감독원 홈페이지(www.fss.or.kr) 및 한국금융투자협회
전자공시시스템(dis.kofia.or.kr)
- 자산운용보고서 : 한국금융투자협회 전자공시시스템(dis.kofia.or.kr) 및 집합투자업자
홈페이지(www.hanwhafund.com)
- 수시공시 : 한국금융투자협회 전자공시시스템(dis.kofia.or.kr) 및 집합투자업자
홈페이지(www.hanwhafund.com)

제 1 부. 모집 또는 매출에 관한 사항

1. 집합투자기구의 명칭

집합투자기구 명칭(종류명 명칭)	금융투자협회 펀드코드
한화 스마트 법인 MMF 1호	26055
수수료미징구-오프라인(C)	CF533
수수료미징구-오프라인-기관, 랩(C-w)	CF534
수수료미징구-오프라인-퇴직연금(C-RP)	CG768
수수료미징구-온라인-퇴직연금(C-RPe)	CG770

2. 집합투자기구의 종류 및 형태

가. 형태별 종류 : 투자신탁

나. 운용자산별 종류 : 단기금융(법인용)

다. 개방형·폐쇄형 구분 : 개방형(환매가 가능한 투자신탁)

라. 추가형·단위형 구분 : 추가형(추가로 자금 납입이 가능한 투자신탁)

마. 특수형태 표시 :

- 종류명 (판매보수의 차이로 인하여 기준가격이 다르거나 판매수수료가 다른 여러 종류의 집합투자증권을 발행하는 집합투자기구)

주1) 집합투자기구의 종류 및 형태에도 불구하고 투자대상은 여러 가지 다양한 자산에 투자될 수 있으며, 자세한 투자대상은 제2부의 내용 중 "투자대상"과 "투자전략" 부분을 참고하시기 바랍니다.

3. 모집예정금액 : 10조좌

이 투자신탁은 10조좌까지 모집 가능하며 1좌 단위로 모집합니다. 단 모집기간은 정해지지 않았으므로 계속 모집이 가능합니다. (1좌 = 1원, 원본액 기준)

주1) 모집(판매)기간동안 판매된 금액이 일정규모 이하인 경우 이 집합투자증권의 설정이 취소되거나 해지될 수 있습니다.

2) 모집(판매) 예정금액이 줄거나 모집(판매) 예정기간이 단축될 수 있으며, 이 경우 판매회사 및 운용사의 홈페이지를 통해 공시됩니다.

4. 모집의 내용 및 절차

가. 모집기간 : 추가형으로 모집기간 없이 계속 모집이 가능합니다.

나. 모집장소 : 판매회사 본·지점

(모집장소에 관한 자세한 내용은 금융투자협회(www.kofia.or.kr) 및 집합투자업자 ([www. Hanwhafund.com](http://www.Hanwhafund.com))의 인터넷홈페이지를 참고하여 주시기 바랍니다.)

주1) 그 모집(매입) 방법 및 내용에 대한 자세한 내용은 제2부의 “매입, 환매, 전환절차 및 기준가격 적용기준” 을 참고하시기 바랍니다.

5. 인수에 관한 사항 : 해당 사항 없음

6. 상장 및 매매에 관한 사항 : 해당사항 없음

제 2 부. 집합투자기구에 관한 사항

1. 집합투자기구의 명칭

집합투자기구 명칭(종류형 명칭)	금융투자협회 펀드코드
한화 스마트 법인 MMF 1호	26055
수수료미징구-오프라인(C)	CF533
수수료미징구-오프라인-기관, 랩(C-w)	CF534
수수료미징구-오프라인-퇴직연금(C-RP)	CG768
수수료미징구-온라인-퇴직연금(C-RPe)	CG770

2. 집합투자기구의 연혁

변경시행일	변경사항
2010. 03. 19	자본시장법에 따라 일괄신고서(전환신고서) 제출 (한화 신증 MMF W13호 => 한화 스마트 법인 MMF 1호(국공채))
2010. 11. 15	운용보수, 판매보수, 일반사무관리보수 인하
2011. 01. 19	투자대상 자산의 확대에 따른 정정신고서 제출
2013. 01. 02	판매회사보수 인하(0.08%→0.06%)
2014. 02. 21	투자신탁보수 인하
2014. 12.	책임운용전문인력 변경 (오현세 → 전용일)
2015. 07. 30	책임운용전문인력 변경 (전용일 → 박하나)
2015. 09. 24	책임운용전문인력 추가 (박하나 → 박하나, 김현주)
2016. 07. 02	투자위험 등급 분류 체계 개편 반영: 5등급(매우 낮은 위험)=>6등급(매우 낮은 위험)
2017. 02. 03	책임운용전문인력 변경 (박하나, 김현주 → 이상준)
2017. 12. 27	책임운용전문인력 변경 (이상준 → 서경화)
2018. 09. 20	-종류형 투자신탁으로 변경 (변경 이전의 기존 수익자의 경우에는 종류 C 수익증권의 수익자로 간주) -종류 수익증권(종류 C, C-w) 추가
2018. 10. 22	종류 수익증권(종류 C – RP(퇴직연금), C- RPe(퇴직연금)) 추가
2019. 09. 25	기업공시서식 작성기준 개정(2019.08.01) 반영
2020. 03. 20	전자증권제도 시행 반영

3. 집합투자기구의 신탁계약기간

이 집합투자기구는 신탁계약의 종료일이 별도로 존재하지 않습니다. 신탁계약기간은 일반적으로 투자신탁의 존속기간을 의미하는 것으로 수익자의 저축기간 또는 만기 등의 의미와 다를 수

있습니다.

주) 법령 또는 집합투자계약상 일정한 경우에는 강제로 해산(해지)되거나, 사전에 정한 절차에 따라 임의로 해지(해산) 될 수 있습니다. 자세한 사항은 “제5부 집합투자기구의 해지”를 참고하시기 바랍니다.

4. 집합투자업자

회 사 명	한화자산운용주식회사
주소 및 연락처	서울특별시 영등포구 63로 50 한화금융센터63 (대표전화 : 02-6950-0000)

주) 집합투자업자에 대한 자세한 사항은 “제4부 집합투자업자에 관한 사항”을 참고하시기 바랍니다.

5. 운용전문인력에 관한 사항

가. 책임운용전문인력 현황

(기준일: 2020. 02. 23)

구분	성명	생년	운용현황 (단위 개, 억원)		동종집합투자기구 연평균수익률 (국내·단기금융, 단위 %)				주요경력 및 이력
			집합투자 가구수	운용규모	운용역		운용사		
					최근1년	최근2년	최근1년	최근2년	
책임 운용 전문 인력	서경화	1975	19	53,039	1.74	1.76	1.74	1.76	- 부산대 사회학 학사 - 한화자산운용(2000.1 ~ 현재)

주 1) 이 투자신탁은 MMF 파트가 팀제로 운영하며, 책임운용전문인력이란 이 투자신탁의 운용의사결정과 운용결과에 대한 책임을 부담하는 운용전문인력을 말합니다.

주 2) 동종집합투자기구 연평균 수익률은 해당 집합투자업자가 분류한 동일 유형 집합투자기구의 평균운용성과이며, 해당 운용전문인력의 평균운용성과는 해당 회사 근무기간 중 운용한 성과를 의미합니다.

※ 운용전문인력의 최근 과거 3년 이내에 운용한 집합투자기구의 명칭, 집합투자재산의 규모와 수익률 등은 금융투자협회 홈페이지(www.kofia.or.kr)에서 확인할 수 있습니다.

※ 운용중인 집합투자기구 중 성과보수가 약정된 집합투자기구: 해당사항 없음

나. 최근 3년간 책임운용전문인력 변동사항

변경일	변경전	변경후
2017.12.27	이상준	서경화

다. 최근 3년간 부책임운용전문인력 변동사항 : 해당사항 없음

6. 집합투자기구의 구조

가. 집합투자기구의 종류 및 형태 : 투자신탁, 단기금융(법인용), 개방형, 추가형, 종류형

- 이 집합투자기구는 **법인투자자 전용 단기금융투자신탁으로 개인 투자자는 매입할 수 없습니다.**

나. 종류형 구조

- 이 집합투자기구는 판매보수의 차이로 인하여 기준가격이 다르거나 판매수수료가 다른 여러 종류의 집합투자증권을 발행하는 종류형 집합투자기구로, 이 투자신탁이 보유한 종류 수익증권은 아래와 같습니다.

종류(Class)		집합투자기구의 특징
판매 수수료	수수료 미징구(C)	집합투자증권 매입 또는 환매시점에 일시 징구되는 판매수수료는 없는 집합투자기구입니다.
판매 경로	온라인 (e)	판매회사의 온라인전용으로 판매되는 집합투자기구로 오프라인으로 판매되는 집합투자기구보다 판매수수료 및 판매보수가 저렴한 집합투자기구 입니다. 다만, 판매회사로부터 별도의 투자권유 및 상담서비스는 제공되지 않습니다.
	오프라인	오프라인전용(판매회사 창구)으로 판매되는 집합투자기구로 온라인으로 판매되는 집합투자기구보다 판매수수료 및 판매보수가 높은 집합투자기구 입니다. 다만, 판매회사로부터 별도의 투자권유 및 상담서비스가 제공됩니다.
기타	기관, 랩 (w)	법인 전용으로, 판매회사의 일임형종합자산관리계좌, 금전신탁, 집합투자업자를 통하여 이 수익증권을 직접 매입하는 경우로서 보험업법 제108조제1항 제3호의 변액보험계약 또는 법 시행령제14조제1항 각호의 규정에 따른 기관투자자 및 기금이 가입할 수 있는 집합투자기구입니다.
	퇴직연금 (RP)	법인 전용으로 근로자퇴직급여보장법 상의 퇴직연금제도 가입자 및 퇴직연금사업자가 가입할 수 있는 집합투자기구입니다.

- 각 종류형 집합투자기구의 가입자는 **법인 투자자만 가능하며, 판매회사의 일임형 종합자산관리계좌 및 금전신탁의 가입 역시 법인 명의로만 가능합니다.**

* 이 투자신탁은 2018년 9월 20일자로 **종류형 투자신탁으로 변경되었으며, 변경 이전에 이미 이 투자신탁에 가입하고 있는 수익자의 경우에는 종류C 수익증권의 수익자로 간주됩니다.**

7. 집합투자기구의 투자목적

이 투자신탁은 유동성이 높고 위험이 적은 단기금융상품을 주된 투자대상자산으로 하여 안정적인 수익을 추구하며, 수익자에게 유용한 현금관리수단을 제공하는 것을 목적으로 한다.

그러나 상기의 투자목적이 반드시 달성된다는 보장은 없으며, 집합투자업자, 신탁업자, 판매회사 등이 투자신탁과 관련된 어떠한 당사자도 투자원금의 보장 또는 투자목적의 달성을 보장하지 아니합니다.

8. 집합투자기구의 투자대상

가. 투자 대상(투자대상 중 법 제4조에 따른 증권에 대하여는 그 증권에 표시될 수 있거나 표시되어야 할 권리가 전자증권법에 따라 전자등록된 경우 해당 권리를 포함합니다.)

투자대상 종류	투자대상 세부조건
1.양도성 예금증서	<ul style="list-style-type: none"> 잔존만기 6개월 이내
2.채권 및 기업어음증권	<ul style="list-style-type: none"> 남은 만기가 5년 이내인 국채증권, 남은 만기가 1년 이내인 지방채증권, 특수채증권(법률에 의하여 설립된 법인이 발행한 채권을 말한다). 남은 만기가 1년 이내인 사채권(법 제71조제4호에 따른 주권관련사채권 및 사모의 방법으로 발행된 사채권은 제외한다) 및 기업어음증권. 다만, 환매조건부매수의 경우에는 남은 만기의 제한을 받지 아니한다. 채무증권(법 제4조 제3항의 국채증권, 지방채증권, 특수채증권, 사채권, 기업어음증권에 한하며, 환매조건부채권 매매는 제외한다)에 투자신탁 자산총액의 40%이상을 운용하여야 한다.
3.어음 등	<ul style="list-style-type: none"> 금융기관이 발행·매출·중개·인수 또는 보증하는 어음(기업어음증권 제외) 및 채무증서 잔존만기가 1년 이내
4.단기대출	<ul style="list-style-type: none"> 30일 이내의 금융기관간 단기자금거래에 의한 자금공여
5.금융기관 예치	<ul style="list-style-type: none"> 만기 6개월 이내의 금융기관 예치
6.집합투자증권등	<ul style="list-style-type: none"> 다른 단기금융집합투자기구의 집합투자증권 투자신탁 자산총액의 5% 이내
7.전자단기사채등	<ul style="list-style-type: none"> 전자단기사채등의 발행 및 유통에 관한 법률 제2조제2호에 따른 전자단기사채를 말함
8.환매조건부매도 및 환매조건부매수	
9.신탁업자 고유재산과의 거래	<ul style="list-style-type: none"> 법 시행령 제268조제4항의 규정에 의한 신탁업자 고유재산과의 거래
채무증권(양도성 예금증서 및 어음등 포함) 신용등급	<ul style="list-style-type: none"> 취득시점을 기준으로 신용평가업자의 신용평가등급(2이상의 신용평가업자로부터 신용평가등급을 받은 경우에는 그 중 낮은 신용평가등급을 말한다)이 최상위등급 또는 최상위등급의 차하위등급(이하 "상위2개등급"이라 한다) 이내(세분류하지 않은 신용평가등급 적용) 아래의 어느 하나에 해당되는 채무증권은 신용평가등급이 상위2개등급에 미달하거나 신용평가등급이 없는 경우에도 투자할 수 있음 <ul style="list-style-type: none"> - 보증인의 신용평가등급이 상위2개등급 이내인 채무증권 - 담보 또는 처분옵션을 감안하여 집합투자재산평가위원회가 상위2개

	<p>등급에 상응한다고 인정하는 채무증권</p> <ul style="list-style-type: none"> - 신용평가등급이 없는 채무증권으로서 집합투자재산평가위원회가 상위2개 등급에 상응한다고 인정하는 채무증권 ▪ 채무증권의 신용평가등급(보증인의 신용평가등급을 포함한다)이 최상위 등급에서 차하위등급으로 하락한 경우 당해 채무증권에 대한 신용위험을 재평가하고 편입비율을 축소하는 등 수익자보호를 위한 조치를 취하여야 함 ▪ 채무증권의 신용평가등급이 하락하여 상위2개등급에 미달하는 경우 (집합투자재산평가위원회가 상위2개등급에 상응하지 않는 것으로 결정하는 경우를 포함한다) 또는 신용사건이 발생한 경우에는 당해 채무증권을 지체 없이 처분하거나 시가 또는 공정가액으로 가격을 조정하는 등 투자자간의 형평성을 유지할 수 있도록 선량한 관리자로서의 주의를 다하여야 함
--	--

나. 투자 제한

집합투자업자는 투자신탁재산을 운용함에 있어 다음 각호에 해당하는 행위를 신탁업자에게 지시할 수 없습니다. 다만, 법령 및 규정에서 예외적으로 인정한 경우에는 그러하지 아니합니다.

투자대상 종류	투자제한의 내용
① 단기대출 또는 환매조건부매수	자산총액의 10%를 초과하여 법시행령 제84조에서 정하는 집합투자업자의 이해관계인에게 단기대출 또는 환매조건부매수로 운용하는 행위. 단, 집합투자업자의 대주주나 계열회사인 이해관계 인과는 거래 불가능
② 동일종목	<p>다음 각 목의 한도를 초과하여 동일종목의 증권에 투자하는 행위</p> <p>가. 국채증권, 한국은행법 제 69 조에 따른 한국은행통화안정증권 및 국가나 지방자치단체가 원리금의 지급을 보증한 채권: 투자신탁 자산총액의 100 분의 100</p> <p>나. 지방채증권, 특수채증권(가목에 해당하는 것은 제외) 및 법률에 따라 직접 설립된 법인이 발행한 어음(법 제 4 조 제 3 항에 따른 기업어음증권 및 법시행령 제 79 조 제 2 항 제 5 호 각 목의 금융기관이 할인·매매·중개 또는 인수한 어음만 해당한다): 투자신탁 자산총액의 100 분의 30</p>
②-1. 동일인 발행 채무증권	<p>당해 채무증권의 취득 당시 다음 각 목의 한도를 초과하여 동일인이 발행한 채무증권(국채증권, 정부가 원리금의 상환을 보증한 채무증권, 지방채증권, 특수채증권 및 법률에 따라 직접 설립된 법인이 발행한 어음(법 제 4 조 제 3 항에 따른 기업어음증권 및 법 시행령 제 9 조 제 2 항 제 5 호 각 목의 금융기관이 할인·매매·중개 또는 인수한 어음만 해당한다.)을 제외한다.)에 운용하는 행위</p> <p>가. 채무증권 : 투자신탁 자산총액의 100 분의 5(다만, 최상위등급의 차하위등급의 채무증권은 투자신탁 자산총액의 100 분의 2)</p> <p>나. 어음 : 투자신탁 자산총액의 100 분의 3(다만, 최상위등급의 차하위등급의 어음은 투자신탁 자산총액의 100 분의 1)</p> <p>다. 발행 당시 만기가 7 영업일 이내인 전자단기사채 : 투자신탁 자산총액의 100 분의 1(다만, 최상위등급의 차하위등급의 경우 투자신탁 자산총액의 1,000 분의 5). 이 경우 가목의 한도에 포함하지 않습니다.</p>

<p>③ 동일인 발행 채권증권 및 그 동일인과의 거래</p>	<p>동일인이 발행한 채무증권의 평가액과 그 동일인을 거래상대방으로 하는 그 밖의 거래금액의 합계액이 취득 또는 거래 당시 투자신탁 자산총액의 10%를 초과하는 행위</p> <p>다만, 다음 각 목의 어느 하나에 해당하는 경우에는 거래 금액에 포함되지 않는 것으로 봅니다.</p> <p>가. 자금중개회사를 경유하여 신용평가업자의 신용평가등급이 상위 2 개 등급 이내인 금융기관에 단기대출한 금액</p> <p>나. 다음의 요건을 모두 충족하는 환매조건부매수</p> <p>(1) 만기 30 일 이내일 것</p> <p>(2) 거래상대방의 신용평가등급이 상위 2 개 등급 이내인 금융기관일 것</p> <p>(3) 대상증권은 국채증권, 정부가 원리금의 상환을 보증한 채무증권, 지방채증권, 특수채증권 및 최상위 등급의 채무증권일 것</p>
<p>④ 가중평균 잔존만기</p>	<p>투자신탁재산의 가중평균 잔존만기가 75일을 초과하는 행위</p>
<p>⑤ 국채증권에의 투자</p>	<p>남은 만기가 1년 이상인 국채증권에 이 투자신탁의 자산총액의 5%를 초과하여 투자하는 행위</p>
<p>⑥ 다른 단기금융 집합투자기구의 투자</p>	<p>다른 단기금융집합투자기구의 집합투자증권에 자산총액의 5%를 초과하여 투자하는 행위</p>
<p>⑦ 10%이상 투자</p>	<p>집합투자업자는 이 투자신탁재산을 운용함에 있어 다음 각 호의 자산을 합산한 금액이 투자신탁 자산총액의 100 분의 10 미만인 경우에는 다음 각 호의 자산 외의 자산을 취득하여서는 안됩니다.</p> <p>가. 현금</p> <p>나. 국채증권</p> <p>다. 통화안정증권</p> <p>라. 잔존만기가 1 영업일 이내인 자산으로서 다음 각 목의 어느 하나에 해당하는 것</p> <p>(1) 양도성 예금증서·정기예금</p> <p>(2) 지방채증권·특수채증권·사채권(법 제 71 조제 4 호나목에 따른 주권관련사채권 및 사모의 방법으로 발행된 사채권은 제외한다.)·기업어음증권</p> <p>(3) 영제 79 조제 2 항제 5 호에 따른 어음(기업어음증권은 제외한다)</p> <p>(4) 전자단기사채</p> <p>마. 환매조건부매수</p> <p>바. 단기대출</p> <p>사. 수시입출금이 가능한 금융기관에의 예치</p>
<p>⑧ 30%이상 투자</p>	<p>집합투자업자는 이 투자신탁재산을 운용함에 있어 다음 각 호의 자산을 합산한 금액이 투자신탁 자산총액의 100 분의 30 미만인 경우에는 다음 각 호의 자산 외의 자산을 취득하여서는 안됩니다.</p>

	가. ⑦의 가목 내지 다목에 해당하는 자산 나. 잔존만기가 7 영업일 이내인 자산으로서 ⑦ 라목의 (1) 내지 (4)에 해당하는 자산 다. ⑦의 마목 내지 사목에 해당하는 것
⑨기타	<ul style="list-style-type: none"> ▪ 증권의 대여 또는 차입 ▪ 다음 각 목의 어느 하나에 해당하는 자산에 투자하는 행위 가. 자산의 원리금 또는 거래금액이 환율·증권의 가치 또는 증권지수의 변동에 따라 변동하거나 계약시점에 미리 정한 특정한 신용사건의 발생에 따라 확대 또는 축소되도록 설계된 자산 나. 위의 가목과 같이 원리금 또는 거래금액, 만기 또는 거래기간 등이 확정되지 아니한 자산

주) 투자제한에 대한 자세한 내용은 법령 및 집합투자규약을 참고하여 주시기 바랍니다.

<운용 및 투자제한의 예외>

- 상기의 나.투자제한의 ③에서 정한 한도를 초과하는 채무증권 또는 그 밖의 거래에 대해서는 편입비율을 축소하는 등 투자자보호를 위한 조치를 취하여야 합니다.
- 투자신탁재산인 자산의 가격변동 등의 사유로 상기의 나.투자제한의 ⑥에서 정한 한도를 초과하는 경우에는 초과일부터 3개월까지(부도 등으로 처분이 불가능하거나 집합투자재산에 현저한 손실을 초래하지 아니하고는 처분이 불가능한 투자대상자산은 그 처분이 가능한 시기까지)는 그 투자한도에 적합한 것으로 봅니다.

9. 집합투자기구의 투자전략 및 수익구조

가. 투자전략 및 위험관리

1) 국채증권, 지방채증권, 특수채증권 및 우량회사채 등에 투자하여 안정적인 이자소득을 추구. 또한 수시입출금에 대비하여 충분한 유동성 확보에 주력할 것입니다.

※ 상기 투자전략은 시장상황에 따라 변경될 수 있습니다.

2) 위험관리는 신용평가등급 제한 및 펀드의 듀레이션 조절전략을 사용할 예정입니다.

*** 비교지수 : 매경BP Call 100%**

매경BP Call: 한국채권평가에서 발표하는 단기자금시장지수 중 하나로서, 콜금리의 변동성과 성과를 보여주는 유동성 지수

주1) 이 투자신탁은 단기금융상품에 주로 투자하기 때문에 이 투자신탁의 성과 비교 등을 위해 위와 같은 비교지수를 사용하고 있으며, 시장 상황 및 투자 전략의 변경, 새로운 비교 지수의 등장에 따라 이 비교지수는 변경될 수 있습니다. 이 경우 변경 등록 후 법령에서 정한 절차에 따라 공시될 예정입니다.

10. 집합투자기구의 투자위험

이 투자신탁은 집합투자기구의 운용실적에 따라 손익이 결정되는 실적배당상품으로 예금자보호법에 따라 예금보험공사가 보호하지 아니하며 **원본을 보장하지 않습니다.** 따라서 투자원본의 전부 또는 일부에 대한 손실의 위험이 존재하며 투자금액의 손실 내지 감소의 위험은 전적으로 투자자가 부담하며, 집합투자업자나 판매회사 등 어떤 당사자도 투자손실에 대하여 책임을 지지 아니합니다. 특히 **예금자보호법의 적용을 받는 은행 등에서 집합투자증권을 매입하는 경우에도 은행예금과 달리 예금자보호법에 따라 예금보험공사가 보호하지 아니합니다.**

다음의 투자위험은 본 자료 작성시점 현재 중요하다고 판단되는 위험을 기재한 것이며, 발생 가능한 모든 위험을 기재한 것이 아님을 유의하셔야 합니다. 또한, 향후 운용과정 등에서 현재로는 예상하기 어려운 위험이 발생하거나 현재 시점에서는 중요하지 않다고 판단되어 기재에 누락되어 있는 위험의 정도가 커져 그 위험으로부터 손실이 발생할 수도 있음에 유의하시기 바랍니다.

가. 일반위험

구분	투자위험의 주요내용
신용위험	신탁재산의 가치는 투자대상종목 발행회사의 영업환경, 재무상황 및 신용상태의 악화에 따라 급격히 변동될 수 있습니다.
이자율 변동위험	채권 및 어음 등의 가격은 이자율에 의해 크게 결정됩니다. 일반적으로 이자율이 하락하면 채권 및 어음 등의 가격상승에 의한 자본이득이 발생하고 이자율이 상승하면 자본손실이 발생합니다. 따라서 채권 및 어음 등을 만기까지 보유하지 않고 중도에 매도하는 경우에는 시장상황에 따라 손실 또는 이득이 발생할 수 있습니다.

나. 특수위험

구분	투자위험의 주요내용
신용등급 하락에 따른 위험	투자신탁재산으로 보유하고 있는 채권, 어음 등의 신용평가등급이 최상위등급에서 차하위등급으로 하락한 경우, 신용평가등급이 하락하여 상위2개등급에 미달하는 경우 또는 신용사건이 발생한 경우에는 당해 채권, 어음 등을 지체없이 처분하거나 시가로 가격을 조정하는 등의 조치를 취할 예정이므로 이에 따라 신탁재산의 가치가 급격하게 변동될 수 있습니다.
장부가와 시가와 괴리조정에 따른 기준가격 변동위험	장부가에 따라 계산된 기준가격과 시가에 따라 평가한 기준가격의 차이를 수시로 확인하여 그 차이가 1,000분의 5를 초과하거나 초과할 우려가 있는 경우에는 지체없이 투자신탁재산의 가격을 조정하거나 매각하는 등의 조치를 취할 예정이므로 이에 따라 이 투자신탁의 기준가격이 급등락할 수 있습니다.

다. 기타 투자위험

구분	투자위험의 주요내용
----	------------

유동성 위험	증권시장규모 등을 감안할 때 거래량이 풍부하지 못한 종목에 투자할 경우 투자대상종목의 유동성 부족에 따른 현금성의 결여가 투자신탁재산 가치의 하락을 초래할 위험이 발생할 수 있습니다.
환매연기위험	특별한 사유로 인해 환매가 연기될 수 있습니다. 환매가 연기되는 사유에 대해서는 본투자설명서 '2부. 집합투자에 관한사항'의 '11.매입, 환매, 전환절차 및 기준가격 적용기준'의 '나.환매'의 '(7)수익증권 환매연기'에서 상세하게 설명되어 있습니다.
순자산가치 변동위험	환매청구일과 환매 기준가격 적용일이 다르기 때문에 환매청구일로부터 환매일까지의 투자신탁재산의 가치변동에 따른 위험에 노출됩니다.
집합투자기구 해지(해산)의 위험	투자신탁을 설정한 이후 1년이 되는 날에 원본액이 50억원 미만인 경우 또는 투자신탁을 설정하고 1년이 지난 후 1개월간 계속하여 투자신탁의 원본액이 50억원 미만인 경우 집합투자업자가 투자신탁을 해지하는 등 투자자의 동의 없이 해당 집합투자기구를 해지할 수 있습니다.
기타위험	신탁재산의 운용에 있어 예상치 못한 정치, 경제상황 및 정부의 조치, 세제의 변경 등에 따라 집합투자기구의 예상하지 못한 가치하락을 야기할 수 있습니다.

라. 이 집합투자기구에 적합한 투자자 유형

집합투자업자는 투자신탁의 실제 수익률 변동성 또는 투자대상 자산의 종류 및 위험도 등을 감안하여 위험등급을 분류하고 있습니다. 또한 원본손실가능성의 판단기준으로는 가격하락위험, 신용위험, 유동성위험 등이 있습니다.

이 투자신탁은 실제 수익률 변동성(최근 결산일 기준 이전 3년간 주간수익률 연환산 표준편차: 0.03%)을 기준으로 투자위험 **6등급 중 6등급에 해당하는 매우 낮은 수준의 투자위험**을 지니고 있습니다. 따라서 이 투자신탁은 **단기자금의 운용을 위해 약간의 가격변동 위험과 신용위험 등을 부담할 수 있는 투자자에게 적합합니다.**

※상기 위험등급 적용을 위해 산출한 실제 수익률 변동성은 추후 이 투자신탁의 결산시마다 재측정하게 되며, 이 경우 투자위험등급이 변동될 수 있습니다.



<한화자산운용 투자위험등급 기준>

위험등급		분류기준	상세설명
1등급	매우 높은 위험	투자대상자산의 종류 및 위험도 등	- 레버리지 등 수익구조가 특수하여 투자 시 주의가 필요한 집합투자기구 - 최대손실률이 20%를 초과하는 파생결합증권에 주로 투자하는 집합투자기구 - 기타 이와 유사한 위험수준을 갖는 집합투자기구
		실제 수익률 변동성	- 25% 초과
2등급	높은 위험	투자대상자산의 종류 및 위험도 등	- 고위험자산 ¹⁾ 에 80% 이상 투자하는 집합투자기구 - 기타 이와 유사한 위험수준을 갖는 집합투자기구
		실제 수익률 변동성	- 25% 이하
3등급	다소 높은 위험	투자대상자산의 종류 및 위험도 등	- 고위험자산에 80% 미만 투자하는 집합투자기구 - 최대손실률이 20% 이하인 파생결합증권에 주로 투자하는 집합투자기구 - 기타 이와 유사한 위험수준을 갖는 집합투자기구
		실제 수익률 변동성	- 15% 이하
4등급	보통 위험	투자대상자산의 종류 및 위험도 등	- 고위험자산에 50% 미만 투자하는 집합투자기구 - 중위험자산 ²⁾ 에 최소 60% 이상 투자하는 집합투자기구 - 기타 이와 유사한 위험수준을 갖는 집합투자기구
		실제 수익률 변동성	- 10% 이하
5등급	낮은 위험	투자대상자산의 종류 및 위험도 등	- 저위험자산 ³⁾ 에 최소 60% 이상 투자하는 집합투자기구 - 수익구조상 원금보존추구형 파생결합증권에 주로 투자하는 집합투자기구 - 기타 이와 유사한 위험수준을 갖는 집합투자기구
		실제 수익률 변동성	- 5% 이하
6등급	매우 낮은 위험	투자대상자산의 종류 및 위험도 등	- 단기금융집합투자기구(MMF) - 단기 국공채 등에 주로 투자하는 집합투자기구 - 기타 이와 유사한 위험수준을 갖는 집합투자기구
		실제 수익률 변동성	- 0.5% 이하

- 1) 고위험자산은 주식, 상품, REITs, 투기등급채권(BB+등급 이하), 파생상품 및 이와 유사한 수준의 위험을 갖는 자산
- 2) 중위험자산은 채권(BBB- 등급 이상), CP(A3- 등급 이상), 담보부 대출/대출채권 및 이와 유사한 수준의 위험을 갖는 자산
- 3) 저위험자산은 국공채, 지방채, 회사채(A- 등급 이상), CP(A2- 등급 이상), 현금성 자산 및 이와 유사한 수준의 위험을 갖는 자산
- 4) 해외투자펀드는 국내펀드 분류기준을 준용하되 환헤지여부, 투자국가 등을 고려하여 필요시 위험등급을 조정함
- 5) 모자구조의 자펀드인 경우 모펀드에서 투자하고 있는 자산의 편입비율 및 자펀드의 모펀드 편입비율을 감안하여 등급을 부여함
- 6) 다른 집합투자기구에 투자하는 재간접형(Fund of Funds)의 경우 주로 편입되는 집합투자기구의

속성을 기초로 위험등급을 부여함

7) 펀드별 위험등급은 투자지역, 투자전략, 투자구조, 담보, 신용보강, 레버리지수준, 환위험 노출도, 신용위험 등에 따라 위험등급을 조정할 수 있음

8) 위에 명시되지 않은 펀드의 위험등급은 투자대상, 손실가능성 등을 고려하여 조정할 수 있음

※이 위험등급분류는 한화자산운용의 내부 기준에 따른 위험등급입니다. 판매회사는 판매회사별 특성을 반영하여 위험등급을 재분류할 수 있습니다.

11. 매입, 환매, 전환절차 및 기준가격 적용기준

가. 매입

(1) 매입방법

이 투자신탁의 수익증권은 판매회사 영업시간 중 판매회사 창구에서 직접 매입 신청하실 수 있습니다. 다만, 판매사에서 온라인 판매를 개시하는 경우, 온라인을 통한 매입도 가능합니다. 또한 이 투자신탁의 매입시 자동이체를 통한 자금납입이 가능함을 알려드립니다.

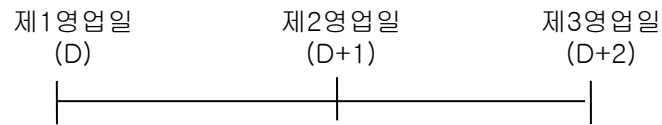
(2) 이 투자신탁은 **법인투자자 전용** 단기금융투자신탁으로 개인투자자는 매입하실 수 없습니다.

<종류별 가입자격>

종류	가입조건
수수료미징구-오프라인(C)	법인전용으로, 가입제한은 없으며 판매수수료가 없는 수익증권
수수료미징구-오프라인기관 랩(C-w)	법인 전용으로, 판매회사의 일임형종합자산관리계좌, 금전신탁, 집합투자업자를 통하여 이 수익증권을 직접 매입하는 경우로서 보험업법 제108조제1항제3호의 변액보험계약 또는 법 시행령제14조제1항 각호의 규정에 따른 기관투자자 및 기금이 가입할 수 있으며, 판매수수료가 징구되지 않는 수익증권
수수료미징구-오프라인-퇴직연금(C-RP)	법인 전용으로 근로자퇴직급여보장법 상의 퇴직연금제도 가입자 및 퇴직연금사업자
수수료미징구-온라인-퇴직연금(C-RPe)	법인 전용으로 판매회사의 인터넷뱅킹을 통한 근로자퇴직급여보장법 상의 퇴직연금제도 가입자 및 퇴직연금사업자

(3) 매입청구시 적용되는 기준가격

- 1) **오후 5시 이전**에 자금을 납입한 경우 : **납입일의 다음 영업일(D+1)**에 공고되는 기준가격 적용
- 2) **오후 5시 경과후**에 자금을 납입한경우: **납입일로부터 제3영업일(D+2)**에 공고되는 기준가격 적용



자금 납입일 (오후5시 이전) 기준가 적용일 (수익증권 매입일)

 자금 납입일 (오후5시 이후) 기준가 적용일 (수익증권 매입일)

3) 이 투자신탁은 수익증권 매입시(오후5시 이전 기준) 익일에 공고되는 기준가격으로 수익증권 매입을 원칙으로 하고 있으나, **'별첨1'에서 정한 경우에는 당일에 공고된 기준가격으로 수익증권을 매입하실 수 있습니다.**

- 주1) 기준시점은 판매회사의 전산시스템에 의하여 거래전표에 표시된 시간으로 구분하여 처리합니다.
- 주2) 다만 이 투자신탁을 최초로 설정하는 때에는 투자신탁 최초설정일의 기준가격은 1,000원으로 합니다.

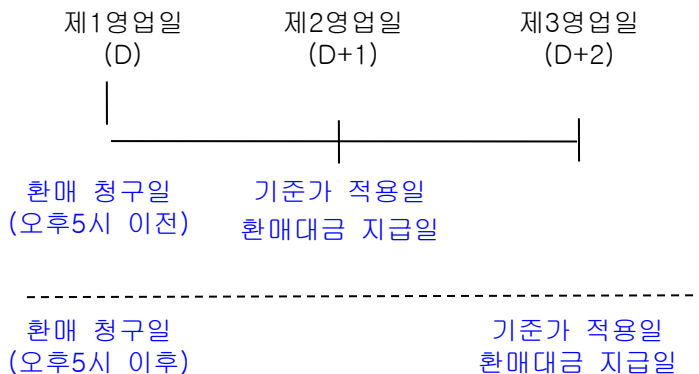
나. 환매

(1) 수익증권의 환매

이 투자신탁의 수익증권은 판매회사 영업시간 중 판매회사 창구에서 직접 환매 청구하실 수 있습니다. 다만, 판매회사가 해산·허가취소, 업무정지 등의 사유(이하 "해산등")로 인하여 환매청구에 응할 수 없는 경우에는 집합투자업자에 직접 청구할 수 있으며, 집합투자업자가 해산 등으로 인하여 환매에 응할 수 없는 경우에는 신탁업자에 직접 청구할 수 있습니다.

(2) 환매청구시 적용되는 기준가격

- 1) **오후 5시 이전에** 환매를 청구한 경우 : 환매청구일로부터 **제2영업일(D+1)**에 공고되는 기준가격을 적용하여 **제2영업일(D+1)**에 관련세금등을 공제한 후 환매대금을 지급합니다.
- 2) **오후 5시 경과 후에** 환매를 청구한 경우 : 환매청구일로부터 **제3영업일(D+2)**에 공고되는 기준가격을 적용하여 **제3영업일(D+2)**에 환매대금이 지급됩니다.



3) 이 투자신탁은 수익증권 환매시(오후5시 이전 기준) 익일에 공고되는 기준가격으로 수익증권 환매를 원칙으로 하고 있으나, '별첨1'에서 정한 경우에는 당일에 공고된 기준가격으로 수익증권을 환매하실 수 있습니다.

(3) 환매수수료

이 투자신탁은 수시입출금이 가능한 투자신탁으로 환매수수료를 부과하지 않습니다.

(4) 수익증권의 일부환매

수익자는 보유한 수익권 좌수 중 일부에 대하여 환매를 청구할 수 있습니다.

(5) 수익증권의 환매제한

집합투자업자는 다음과 같은 경우에는 환매청구에 응하지 아니할 수 있습니다.

- ① 수익자 또는 질권자로서 권리를 행사할 자를 정하기 위하여 일정한 날을 정하여 수익자명부에 기재된 수익자 또는 질권자를 그 권리를 행사할 수익자 또는 질권자로 보도록 한 경우로서 이 일정한 날(17시 경과 후에 환매청구하는 경우에는 전영업일)과 그 권리를 행사할 날까지의 사이에 환매청구를 한 경우
- ② 법령 또는 법령에 의한 명령에 의하여 환매가 제한되는 경우

(6) 수익증권의 환매연기

법령과 집합투자계약에서 정한 사유로 인하여 환매일에 환매금액을 지급할 수 없게 된 경우 집합투자업자는 수익증권의 환매를 연기할 수 있습니다. 환매가 연기된 경우 집합투자업자는 지체없이 환매연기 사유 및 수익자총회 개최 등 향후 처리계획을 수익자 및 판매회사에게 통지하여야 합니다.

※환매연기사유

- ① 투자신탁재산의 처분이 불가능하여 사실상 환매에 응할 수 없는 경우
- ② 수익자간의 형평성을 해할 우려가 있는 경우
- ③ ① 또는 ②에 준하는 사유로서 금융위원회가 환매연기가 필요하다고 인정하는 사유

※ 환매연기기간 중에는 이 투자신탁 수익증권의 발행 및 판매를 할 수 없습니다.

(7) 수익증권의 부분환매

집합투자업자는 집합투자재산의 일부가 환매연기사유에 해당하는 경우 그 일부에 대하여는 환매를 연기하고 나머지에 대하여는 수익자가 보유하고 있는 집합투자증권의 지분에 따라 환매에 응할 수 있습니다.

환매연기사유에 해당하거나 수익자총회(환매연기총회)에서 부분환매를 결의하는 경우 환매연기자산에 해당하지 아니하는 자산에 대하여는 수익자가 보유하는 수익증권의 지분에 따라 환매에 응할 수 있습니다.

※ 매입청구 및 환매청구의 취소(정정) 등

이 투자신탁 수익증권의 매입청구 및 환매청구의 취소 또는 정정은 매입청구일 및 환매청구일

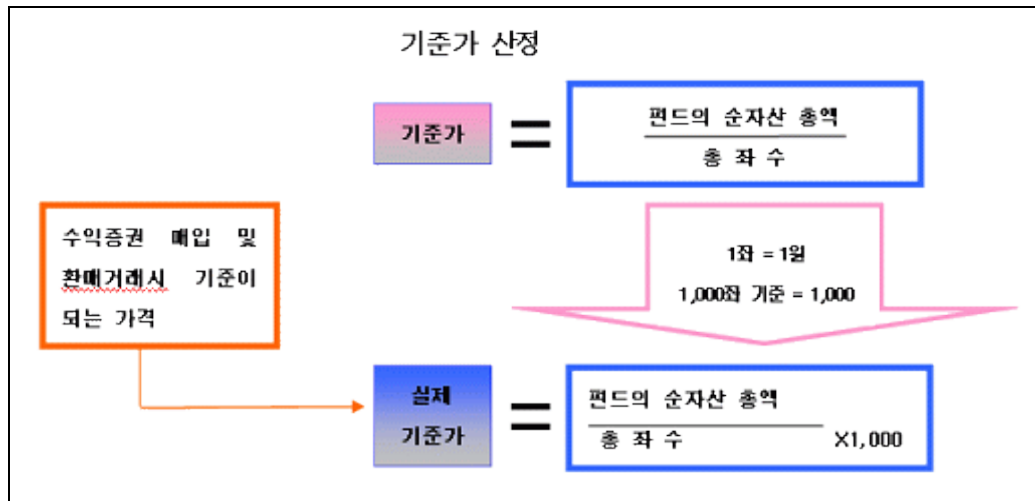
17시[오후 5시] 이전까지만 가능합니다. 다만, 17시[오후 5시] 경과 후 매입청구 및 환매청구를 한 경우에는 당일 중 판매회사의 영업가능 시간까지만 매입 또는 환매의 취소 또는 정정이 가능합니다. 기준시점은 판매회사의 전산시스템에 의하여 거래전표에 표시된 시간으로 구분하여 처리합니다.

12. 기준가격 산정기준 및 집합투자재산의 평가

가. 기준가격의 산정 및 공시

구분	내용
산정방법	당일에 공고되는 기준가격은 그 직전일의 대차대조표상에 계상된 투자신탁의 자산총액에서 부채총액을 차감한 금액(이하 "순자산총액"이라 한다)을 직전일의 수익증권총좌수로 나누어 1,000좌 단위로 4사5입하여 원미만 둘째자리까지 계산합니다.
산정주기	기준가격은 매일 산정합니다.
공시시기	산정된 기준가격을 매일 공고·게시합니다.
공시방법	1,000좌 단위로 원미만 셋째자리에서 4사5입하여 원미만 둘째자리로 계산하여 공시
공시장소	판매회사영업점, 집합투자업자(http://www.hanwhafund.com) · 판매회사·협회(http://www.kofia.or.kr) 인터넷홈페이지
종류수익증권 기준가격	이 투자신탁은 종류형 투자신탁으로서 각 종류 수익증권별로 판매보수가 상이하므로 기준가격에 차이가 발생합니다.

주) 공휴일, 국경일 등 집합투자업자가 영업을 하지 않는 날에는 기준가격이 공시되지 않습니다.



나. 집합투자재산의 평가방법

(1) 이 투자신탁은 단기금융투자신탁(MMF)으로 집합투자재산에 속하는 자산을 그 종류별로 다음의 방식에 의한 장부가격으로 평가합니다.

대상자산	평가방법
채권증권	취득원가와 만기액면가액의 차이를 상환기간에 걸쳐 유효이자율법에 따라 상각하여 취득원가와 이자수익에 가감하여 산정한 가격

채무증권 외의 자산	취득원가에 평가일 현재까지 발생한 이자수익을 더하여 산정한 가격
------------	-------------------------------------

※ 유효이자율법 : 유효이자율(채무증권의 만기일까지 기대되는 현금유입액의 현재가치를 최초로 취득한 당시의 취득원가에 일치시키는 이자율을 말한다)을 적용하여 할인 또는 할증자금의 상각액을 계산하는 방법

(2) 장부가격으로 평가함에도 불구하고 다음 각호의 경우에는 집합투자규약에서 정하는 바에 따라 시가 또는 공정가액으로 조정하여야 한다.

- 장부가격에 따라 평가한 기준가격과 법시행령 제1항 및 제2항에 따라 평가한 기준가격의 차이가 1,000분의 5를 초과하거나 초과할 염려가 있어 그 집합투자재산의 가격을 조정하여야 하는 경우
- 집합투자기구재산으로 보유하고 있는 채무증권의 신용평가등급이 최상위등급에서 최하위등급으로 하락한 경우, 신용평가등급이 하락하여 상위2개 등급에 미달하는 경우 또는 신용사건이 발생한 경우

(3) 이 투자신탁의 집합투자재산을 시가 또는 공정가액으로 평가하는 경우 집합투자재산별 평가방법은 아래와 같습니다

대상자산	평가방법
①상장주식 및 주식예탁증권	평가기준일에 증권시장(해외 증권시장 포함)에서 거래된 최종시가
②장내파생상품	장내파생상품이 거래되는 파생상품시장(해외 파생상품시장 포함)에서 공표하는 가격
③상장채무증권 (평가기준일이 속하는 달의 직전 3월간 계속 매월 10일 이상 증권시장에서 시세가 형성된 채무증권에 한한다)	평가기준일에 증권시장에서 거래된 최종시가를 기준으로 2 이상의 채권평가회사가 제공하는 가격정보 등을 기초로 한 가격
④해외증권시장에서 시세가 형성된 채무증권	2 이상의 채권평가회사가 제공하는 가격정보를 기초로 한 가격
⑤집합투자증권	평가기준일에 공고된 기준가격(모자형집합투자기구의 모집합투자기구의 집합투자증권인 경우에는 평가기준일에 산출된 기준가격). 다만, 한국거래소에 상장되고 국내 집합투자업자가 발행한 국내주식 관련 상장지수집합투자증권(ETF)은 다음에 따름 1. 종가과리율 ^{주1)} 이 ±2% 범위 이내일 경우 : 한국거래소 최종시가 2. 종가과리율이 ±2% 범위 초과일 경우 : 평가기준일에 공시된 최종 NAV(순자산가치)
⑥외국집합투자증권	평가기준일의 최근일에 공고된 그 외국집합투자증권의 기준가격. 다만, 외국시장에 상장 또는 등록된 외국집합투자증권은 그 외국집합투자증권이 거래되는 외국의 시장에서 거래된 최종시가
⑦신뢰할 만한 시가가 없는 자산 (비상장주식,비상장채무증권)	다음 각 호의 사항을 고려하여 평가한 가격 1.취득가격 2.거래가격 3.채권평가회사, 회계법인, 신용평가업자,감정평가업자,투자매매업자

	등이 제공한 가격
⑧장외파생상품 및 파생결합증권	금융감독원에 신고한 방식으로 산정된 가격 -상품의 리턴이 기초자산의 가격변화에 연동되는 파생상품으로서 시초매매가 상품의 만기시까지 유지되는 상품 : 발행회사 및 채권평가회사2곳이 제공하는 평균 가격 중 낮은 가격 -상품의 리턴이 기초자산의 가격변화에 연동되는 파생상품으로서, 상품의 만기전에 비정기적으로 매매가 예상되는 상품 : 2개 이상의 채권평가회사가 제공하는 가격의 단순산술평균
⑨외화표시자산의 평가시 한국원화로 환산하는 환율	평가일에 외국환중개회사에서 제공하는 최근 거래일의 환율정보를 이용한 환율

주1) 증가과리율 : [해당 집합투자증권의 한국거래소 최종시가/해당 집합투자증권의 평가기준일에
공시된 최종 NAV(순자산가치)-1] × 100

다. 집합투자재산 평가위원회

집합투자재산에 대한 평가를 공정하고 정확하게 하기 위하여 대표이사를 위원장으로 하는
집합투자재산 평가위원회를 운영하고 있으며 여기에서 실물자산, 부실자산, 공정가격 산정이 곤란한
투자재산 등의 평가방법에 관한 사항을 결의하고 있습니다.

13. 보수 및 수수료에 관한 사항

이 투자신탁은 운용 및 판매 등의 대가로 수수료 및 보수를 지급하게 되며, 가입자격에 따라 아래와
같이 보수 및 수수료 등의 차이가 있습니다.

주) 이 집합투자기구의 투자자는 판매보수와 관련하여 집합투자증권의 판매회사(투자매매업자 또는
투자중개업자)로부터 해당 집합투자기구의 투자자에게 지속적으로 제공하는 용역의 대가에 관한
내용이 기재된 자료를 교부 받고 설명 받으셔야 합니다.

가. 투자자에게 직접 부과되는 수수료

종류	수수료			
	선취판매수수료	후취판매수수료	환매수수료	전환수수료
수수료미징구오프라인(C)	없음	없음	없음	없음
수수료미징구오프라인기관 랩(C-w)				
수수료미징구오프라인-퇴직연금(C-RP)				
수수료미징구온라인-퇴직연금(C-RPe)				

주1) 각 클래스별 가입자격에 관한 사항은 '제2부. 6. 집합투자기구의 구조'에서 '나. 종류형 구조'를
참조하시기 바랍니다.

나. 집합투자기구에 부과되는 보수 및 비용

구분	부과비용 (연간%)				부과시기
	수수료미징구	수수료미징구	수수료미징구	수수료미징구	

	-오프라인(C)	-오프라인 -기관 랩(C-w)	-오프라인 -퇴직연금(C-RP)	-온라인 -퇴직연금(C-RPe)	
집합투자업자보수	0.0400	0.0400	0.0400	0.0400	최초설정일 로부터 매3개월 후급
판매회사보수	0.0400	0.0000	0.0240	0.0120	
신탁업자보수	0.0120	0.0120	0.0120	0.0120	
일반사무관리회사보수	0.0050	0.0050	0.0050	0.0050	
총 보수	0.097	0.057	0.081	0.069	
기타비용	0.0045	0.0039	-	0.0024	사유 발생시
총보수·비용	0.1015	0.0609	0.081	0.0714	-
동종유형 총보수	0.2400				-
합성 총보수·비용	0.1015	0.0609	0.081	0.0714	-
증권 거래비용	0.0018	0.0016	-	0.0023	사유 발생시

주1) 기타비용은 증권의 예탁 및 결제비용 등 경상적, 반복적으로 지출되는 비용(증권 거래비용 및 금융비용 제외)으로서 이 투자신탁의 직전 회계연도(2019.1.25 ~ 2020.1.24)의 기타비용비율을 추정치로 사용하였으며 이는 매년 달라질 수 있습니다.

주2) 증권거래비용은 직전 회계연도(2019.1.25 ~ 2020.1.24)의 증권거래비용 비율을 추정치로 사용하였으며 실제 비용은 이와 상이할 수 있습니다.

주3) 동종유형 총보수는 한국금융투자협회에서 공시하는 동종유형 집합투자기구 전체의 평균 총보수비용을 의미합니다.

<1,000만원 투자시 투자자가 부담하게 되는 수수료 및 보수·비용의 투자기간별 예시>

(단위:천원)

종류	1년후	2년	3년후	5년후	10년후
수수료미징구-오프라인(C)	10	21	33	57	131
수수료미징구-오프라인-기관 랩(C-w)	6	13	20	34	79
수수료미징구-오프라인-퇴직연금(C-RP)	8	17	26	46	104
수수료미징구-온라인-퇴직연금(C-RPe)	7	15	23	40	92

주) 투자자가 1,000만원을 투자했을 경우 직·간접적으로 부담할 것으로 예상되는 수수료 또는 총보수·비용을 **누계액으로** 산출한 것입니다. 이익금은 모두 재투자하며, 연간 투자수익률은 5%, 수수료를 및 총 보수·비용비율은 일정하다고 가정하였습니다. 그러나 실제 투자자가 부담하게 되는 보수 및 비용은 기타비용의 변동, 보수의 인상 또는 인하 여부 등에 따라 달라질 수 있음에 유의하시기 바랍니다.

14. 이익 배분 및 과세에 관한 사항

가. 이익배분

집합투자업자는 집합투자기구의 집합투자재산의 운용에 따라 발생한 이익금(종류형 투자신탁의 경우에는 해당 종류 수익증권별 이익금)을 투자신탁 회계기간 종료일 익영업일에 분배하며 수익자는 투자신탁회계기간의 종료에 따라 발생하는 이익금을 현금으로 돌려받을 수 있습니다. 그러나, 법

제242조에 따른 이익금이 0보다 적은 경우에는 분배를 유보합니다.

(1) 이익분배금에 의한 집합투자증권 매수

- 수익자는 수익자와 판매회사간 별도의 약정이 없는 한 이익분배금에서 세액을 공제한 금액의 범위 내에서 분배금 지급일의 당해 종류 수익증권 기준가격으로 당해 종류 수익증권을 매수합니다.

- 이익분배금으로 당해 종류수익증권을 매수하는 경우 판매회사는 수익자별 매수 수익증권의 합계수량을 집합투자업자에 통지하여야 합니다. 이 경우 집합투자업자는 당해 종류 수익증권 매수금액의 납입이 완료된 때에 수익증권을 발행하여야 합니다.

(2) 상환금 등의 지급

- 집합투자업자는 신탁계약기간이 종료되거나 투자신탁을 해지하는 경우 지체없이 신탁업자로 하여금 투자신탁원본의 상환금 및 이익금을 판매회사를 경유하여 수익자에게 지급하도록 하여야 합니다.

- 판매회사는 신탁업자로부터 인도받은 상환금 등을 지체없이 수익자에게 지급하여야 합니다.

- 집합투자업자가 이 투자신탁을 해지하는 경우에는 수익자 전원의 동의를 얻어 이 투자신탁의 투자신탁재산으로 수익자에게 상환금 등을 지급할 수 있습니다.

- 집합투자업자는 투자신탁재산인 증권 등의 매각지연 등의 사유로 인하여 상환금 등의 지급이 곤란한 경우에는 전자등록기관을 통하여 그 사실을 통지하여야 합니다.

(3) 이익분배금 및 상환금 등의 시효

- 이익분배금 또는 상환금 등을 수익자가 그 지급개시일로부터 5년간 지급을 청구하지 아니한 때에는 그 권리를 상실하고 판매회사에 귀속됩니다.

- 신탁업자가 이익분배금 또는 상환금 등을 판매회사에게 인도한 후에는 판매회사가 수익자에 대하여 그 지급에 대한 책임을 부담합니다.

나. 과세

(1) 투자신탁에 대한 과세 - 별도의 소득과세 부담이 없는 것이 원칙

투자신탁 단계에서는 소득에 대해서 별도의 세금 부담을 하지 않는 것을 원칙으로 하고 있습니다.

투자신탁재산에 귀속되는 이자·배당소득은 귀속되는 시점에는 원천징수하지 아니하고 집합투자기구로부터의 이익이 투자자에게 지급하는 날(특약에 따라 원본에 전입되는 날 및 신탁계약기간 연장하는 날 포함)에 집합투자기구로부터의 이익으로 원천징수하고 있습니다.

발생 소득에 대한 세금 외에 투자재산의 매입, 보유, 처분 등에서 발생하는 취득세, 등록세, 증권거래세 및 기타 세금에 대해서는 투자신탁의 비용으로 처리하고 있습니다.

(2) 수익자에 대한 과세 - 원천징수 원칙

수익자는 집합투자기구로부터의 이익을 지급받는 날(특약에 따라 원본에 전입되는 날 및 신탁계약기간 연장되는 날 포함)에 과세이익에 대한 세금을 원천징수 당하게 되며, 투자신탁의 수익증권을 계좌간 이체, 계좌의 명의변경, 양도(전자증권법 제30조에 따른 계좌간 대체의 전자등록에 의하여야 함)의 방법으로 거래하는 경우에도 보유기간 동안 발생한 과세이익에 대한

세금을 원천징수하고 있습니다. 다만, 해당 집합투자기구로부터의 과세이익을 계산함에 있어서 집합투자기구가 투자하는 증권시장에 상장된 증권(채권 및 외국집합투자증권 등 제외) 및 이를 대상으로 하는 선물, 벤처기업의 주식 등에서 발생하는 매매·평가 손익을 분배하는 경우 당해 매매·평가 손익은 과세대상인 배당소득금액에서 제외하고 있습니다.

(3) 수익자에 대한 과세율 - 개인 및 일반법인 15.4%(지방소득세 포함)

거주자 개인이 받는 집합투자기구로부터의 과세이익에 대해서는 15.4% (소득세 14%, 지방소득세 1.4%)의 세율로 원천징수 됩니다. 이러한 소득은 개인의 연간 금융소득 합계액(이자소득과 배당소득)이 기준금액 이하인 경우에는 분리과세 원천징수로 납세의무가 종결되나, 연간 금융소득 합계액(이자소득과 배당소득)이 기준금액을 초과하는 경우에는 기준금액을 초과하는 금액을 다른 종합소득(사업소득, 근로소득, 연금소득, 기타소득)과 합산하여 개인소득세율로 종합과세 됩니다.

내국법인이 받는 투자신탁의 과세이익은 15.4%(법인세 14%, 법인지방소득세 1.4%)의 세율로 원천징수(금융기관 등의 경우에는 제외)됩니다. 이러한 소득은 법인의 결산 시점에 투자신탁으로부터 받게 되는 소득과 다른 소득 전체를 합산한 소득에 대하여 법인세율을 적용하여 과세하며, 이전에 납부한 원천징수세액은 기납부세액으로 공제 받게 됩니다.

(4) 종류 C-RP(퇴직연금), C-RPe(퇴직연금) 수익증권 수익자에 대한 과세-퇴직연금제도의 세제

집합투자기구에서 발생한 이익에 대하여 원천 징수하지 않으며 투자자는 퇴직연금 수령 시 관련세법에 따라 세금을 부담하여 일반 투자신탁 투자시와는 상이한 세율이 적용됩니다.

√ 세액공제(2015.1.1. 부터)

(해당 연도의 연금저축계좌에 납입한 금액 중 400만원 이내의 금액+퇴직연금계좌에 납입한 금액)과 700만원 중 적은 금액의 12%에 해당하는 금액을 세액공제 함

√ 과세이연

투자신탁의 결산으로 인한 재투자 시 재투자 수익에 대하여 원천 징수하지 아니하고, 연금 수령시 연금수령 방법에 따라 과세함

√연금 인출 방식에 따른 과세

연금으로 수령할 경우 연금소득으로 과세되지만 연금외 수령의 경우 과세체계가 다름. 또한 연금 수령 시 사적연금액(퇴직연금, 연금저축 등)은 연간 1,200만원 한도 내에서 분리과세 가능함. 자세한 내용은 퇴직연금종합안내(<http://pension.fss.or.kr>)의 “과세제도안내” 참조

※퇴직연금제도 관련 세제는 소득세법 등 관련 법령의 개정 등에 따라 변경될 수 있으니 유의하여 주시기 바랍니다.

※ 상기 투자소득에 대한 과세내용 및 각 수익자에 대한 과세는 정부 정책, 수익자의 세무상의 지위 등에 따라 달라질 수 있습니다. 그러므로, 수익자는 투자신탁에 대한 투자로 인한 세금 영향에 대하여 조세전문가와 협의하는 것이 좋습니다.

제 3 부. 집합투자기구의 재무 및 운용실적 등에 관한 사항

1. 재무정보

이 투자신탁의 재무제표는 주식회사의 외부감사에 관한 법률에 의한 기업회계기준 중 투자신탁에 관한 회계기준에 따라 작성되었으며, 동 재무제표에 대한 회계감사법인 및 감사의견은 다음과 같습니다.

기 간	회계감사법인	감사의견
제 9기(2019.01.25 - 2020.01.24)	삼덕회계법인	적정
제 8기(2018.01.25 - 2019.01.24)	삼덕회계법인	적정
제 7기(2017.01.25 - 2018.01.24)	삼일회계법인	적정

가. 요약재무정보

(단위 : 원)

대차대조표			
항 목	제 9 기	제 8 기	제 7 기
	(2020.01.24)	(2019.01.24)	(2018.01.24)
운용자산	2,274,405,874,305	2,884,737,155,639	2,113,589,596,133
증권	2,259,310,505,998	2,785,156,177,579	2,113,486,002,529
파생상품	0	0	0
부동산/실물자산	0	0	0
현금 및 예치금	15,095,368,307	99,580,978,060	103,593,604
기타 운용자산	0	0	0
기타자산	12,450,149,882	10,234,749,170	10,497,750,675
자산총계	2,286,856,024,187	2,894,971,904,809	2,124,087,346,808
운용부채	0	0	0
기타부채	12,476,042	13,941,284	237,320,695
부채총계	12,476,042	13,941,284	237,320,695
원본	2,245,095,254,766	2,843,101,824,322	2,092,671,331,412
수익조정금	-2,425,286,217	11,328,238,899	5,009,268,874
이익잉여금	44,173,579,596	40,527,900,304	26,169,425,827
자본총계	2,286,843,548,145	2,894,957,963,525	2,123,850,026,113

(단위 : 원, %)

손익계산서			
항 목	제 9 기	제 8 기	제 7 기
	(2019.01.25 - 2020.01.24)	(2018.01.25 - 2019.01.24)	(2017.01.25 - 2018.01.24)
운용수익	44,279,743,878	41,996,013,965	28,042,034,236
이자수익	44,340,620,004	42,703,652,268	29,694,780,083
배당수익	0	0	0
매매/평가차익(손)	-60,876,126	-707,638,303	-1,652,745,847
기타수익	0	0	0
운용비용	0	1,266,574,988	1,632,201,235
관련회사 보수	0	1,266,574,988	1,632,201,235
매매수수료	0	0	0
기타비용	106,164,282	201,538,673	240,407,174
당기순이익	44,173,579,596	40,527,900,304	26,169,425,827
매매회전율	0.00	0.00	0.00

나. 대차대조표 (단위: 원)

과 목	제9기(2020.01.24)		제8기(2019.01.24)		제7기(2018.01.24)	
	금	액	금	액	금	액
자 산						
운 용 자 산						
현금및예치금		15,095,368,307		99,580,978,060		103,593,604
1. 현금및현금성자산	95,368,307		57,024,588		103,593,604	
2. 예치금	15,000,000,000		99,523,953,472			
3. 증거금						
대출채권		1,414,151,782,129		1,274,402,700,952		1,043,093,509,611
1. 콜론						
2. 환매조건부채권매수	105,100,000,000		100,100,000,000		63,200,000,000	
3. 매입어음	1,309,051,782,129		1,174,302,700,952		979,893,509,611	
4. 대출금						
유가증권		845,158,723,869		1,510,753,476,627		1,070,392,492,918
1. 지분증권						
2. 채무증권	845,158,723,869		1,510,753,476,627		1,070,392,492,918	
3. 수익증권						
4. 기타유가증권						
파생상품						
1. 파생상품						
부동산과 실물자산						
1. 건물						
2. 토지						
3. 농산물						
4. 축산물						
기타운용자산						
1. 임차권						
2. 전세권						
기 타 자 산		12,450,149,882		10,234,749,170		10,497,750,675
1. 매도유가증권미수금						
2. 정산미수금						
3. 미수이자	12,450,149,882		10,234,749,170		10,497,750,675	
4. 미수배당금						
5. 기타미수입금						
6. 기타자산						
7.수익증권청약금						
자 산 총 계		2,286,856,024,187		2,894,971,904,809		2,124,087,346,808
부 채						
운 용 부 채						
1. 옵션매도						
2. 환매조건부채권매도						
기 타 부 채		12,476,042		13,941,284		237,320,695
1. 매수유가증권미지급금						
2. 정산미지급금						
3. 해지미지급금						
4. 수수료미지급금	12,476,042		13,941,284		237,320,695	
5. 기타미지급금						
6. 기타부채						
부 채 총 계		12,476,042		13,941,284		237,320,695
자 본						
1. 원 본	2,245,095,254,766		2,843,101,824,322		2,092,671,331,412	
2. 집합투자기구안정조정금						
3. 이월잉여금	41,748,293,379		51,856,139,203		31,178,694,701	
(발행좌수 당기: ##### 좌		이익잉여금	44,173,579,596		40,527,900,304	26,169,425,827
전기: ##### 좌		수익조정금	-2,425,286,217		11,328,238,899	5,009,268,874
전전기: ##### 좌)						
(기준가격 당기: 1,000.00 원						
전기: 1,000.00 원						
전전기: 1,000.00 원)						
자 본 총 계		2,286,843,548,145		2,894,957,963,525		2,123,850,026,113
부 채 와 자 본 총 계		2,286,856,024,187		2,894,971,904,809		2,124,087,346,808

다. 손익계산서 (단위: 원)

과 목	제9기(2019.01.25-2020.01.24)		제8기(2018.01.25-2019.01.24)		제7기(2017.01.25-2018.01.24)	
	금 액		금 액		금 액	
운 용 수 익						
1. 투자수익		44,340,620,004		42,703,652,268		29,694,780,083
1. 이 자 수 익		44,340,620,004		42,703,652,268		29,694,780,083
2. 배당금수익						
3. 수수료수익						
4. 임대료수익						
2. 매매차익과 평가차익		264,285,350		224,357,696		122,089,253
1. 지분증권매매차익						
2. 채무증권매매/평가차익		95,609,348		185,423,022		73,099,209
3. 파생상품매매/평가차익						
4. 지분증권평가차익						
5. 외환거래/평가차익						
6. 현금및대출채권매매/평가차익		168,676,002		38,934,674		48,990,044
7. 기타거래차익						
3. 매매자손과 평가자손		325,161,476		931,995,999		1,774,835,100
1. 지분증권매매자손						
2. 채무증권매매/평가자손		223,508,391		874,758,074		1,744,109,428
3. 파생상품매매/평가자손						
4. 지분증권평가자손						
5. 외환거래/평가자손						
6. 대손상각비						
7. 현금및대출채권매매자손		101,653,085		57,237,925		30,725,672
8. 기타거래손실						
운 용 비 용		106,164,282		1,468,113,661		1,872,608,409
1. 운용수수료				550,684,373		709,652,099
2. 판매수수료				550,684,373		709,652,099
3. 수탁수수료				165,206,242		212,897,037
4. 투자자문수수료						
5. 임대자산관련비용						
6. 기타비용		106,164,282		201,538,673		240,407,174
당기순이익(또는 당기순손실)		44,173,579,596		40,527,900,304		26,169,425,827
좌당순이익(또는 좌당순손실)		0.019675593		0.014254818		0.012505273

2. 연도별 설정 및 환매 현황

(단위 : 억원, 억좌)

기간	기간초 잔고		회계기간 중				기간말 잔고	
			설정(발행)		환매			
	좌수	금액	좌수	금액	좌수	금액	좌수	금액
	(출자지분수)		(출자지분수)		(출자지분수)		(출자지분수)	
2019.01.25 - 2020.01.24	28,431	28,431	146,021	147,455	152,001	153,459	22,451	22,868
2018.01.25 - 2019.01.24	20,927	20,927	156,488	157,994	148,984	150,377	28,431	28,950
2017.01.25 - 2018.01.24	11,634	11,634	108,409	109,248	99,116	99,905	20,927	21,239

가. 종류형 펀드 (단위: 억좌, 억원)

수수료미징구-오프라인(C)

기간	기간초 잔고		회계기간 중				기간말 잔고	
			설정(발행)		환매			
	좌수	금액	좌수	금액	좌수	금액	좌수	금액
	(출자지분수)		(출자지분수)		(출자지분수)		(출자지분수)	
2019.01.25 - 2020.01.24	28,430	28,430	145,558	146,918	151,520	152,902	22,468	22,863
2018.01.25 - 2019.01.24	0	0	65,272	66,238	59,659	60,534	28,430	28,938

수수료미징구-오프라인-기관, 랩(C-w)

기간	기간초 잔고		회계기간 중				기간말 잔고	
			설정(발행)		환매			
	좌수	금액	좌수	금액	좌수	금액	좌수	금액
	(출자지분수)		(출자지분수)		(출자지분수)		(출자지분수)	
2019.01.25 - 2020.01.24	8	8	16	16	23	23	1	1
2018.01.25 - 2019.01.24	0	0	118	118	109	109	8	8

수수료미징구-오프라인-퇴직연금(C-RP)

기간	기간초 잔고		회계기간 중				기간말 잔고	
			설정(발행)		환매			
	좌수	금액	좌수	금액	좌수	금액	좌수	금액
	(출자지분수)		(출자지분수)		(출자지분수)		(출자지분수)	
2019.01.25 - 2020.01.24	1	1	0	0	1	1	0	0
2018.01.25 - 2019.01.24	0	0	1	1	1	1	1	1

수수료미징구-온라인-퇴직연금(C-RPe)

기간	기간초 잔고		회계기간 중				기간말 잔고	
			설정(발행)		환매			
	좌수	금액	좌수	금액	좌수	금액	좌수	금액
	(출자지분수)		(출자지분수)		(출자지분수)		(출자지분수)	
2019.01.25 - 2020.01.24	0	0	1	1	0	0	1	1

2018.01.25 - 2019.01.24	0	0	0	0	0	0	0
-------------------------	---	---	---	---	---	---	---

3. 집합투자기구의 운용실적(세전 기준)

다음의 투자실적은 이 투자신탁의 과거 성과를 나타낼 뿐 미래의 운용성과를 보장하는 것은 아닙니다. 투자실적 추이는 투자자의 투자판단에 도움을 드리고자 작성된 것으로 연평균 수익률은 해당기간 동안의 평균수익률을, 연도별 수익률은 기간별 수익률 변동성을 나타낸 것입니다. 연평균 수익률 및 연도별 수익률에 관한 정보는 신고서 또는 투자설명서의 작성기준일로 산정한 수익률로서 실제 투자시점의 수익률은 크게 다를 수 있으므로 별도로 확인하여야 합니다.

가. 연평균 수익률 (세전 기준) (단위: %)

기간	최근 1년	최근 2년	최근 3년	최근 5년	설정일 이후
	19.02.24 ~ 20.02.23	18.02.24 ~ 20.02.23	17.02.24 ~ 20.02.23	15.02.24 ~ 20.02.23	11.01.25 ~ 20.02.23
한화 스마트 법인 MMF 1호	1.83	1.84	1.73	1.69	2.24
비교지수	1.53	1.55	1.47	1.46	1.38
수익률변동성(%)	0.02	0.02	0.03	0.03	0.03
수수료미장구-오프라인(C)	1.73	1.77	1.68	1.66	2.23
비교지수	1.53	4.67	3.53	2.69	2.06
수수료미장구-오프라인기관 랩(C-w)	1.77	-6.73	-4.06	-1.82	0.28
비교지수	1.53	-3.51	-1.93	-0.59	0.24
수수료미장구-오프라인-퇴직연금(C-RP)	0.55	0.27	0.18	0.11	0.07
비교지수	0.49	0.24	0.16	0.10	0.06
수수료미장구-온라인-퇴직연금(C-RPe)	1.77	0.95	0.63	0.38	0.21
비교지수	1.53	0.82	0.55	0.33	0.18

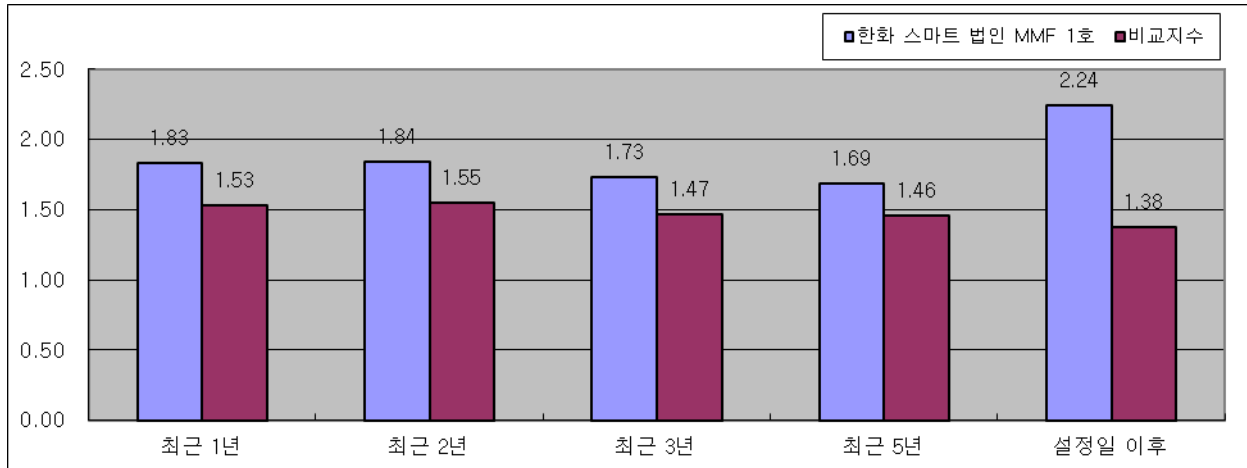
주1) 비교지수 : (1 * [매경BP_MMI_CALL지수])

주2) 비교지수의 수익률에는 운용보수 등 투자신탁에 부과되는 보수 및 비용이 반영되지 않았습니다.

주3) 연평균 수익률은 해당 기간동안의 누적수익률을 기하평균방식으로 계산한 것으로 해당기간 동안의 평균 수익률을 나타내는 수치입니다.

주4) 종류형투자신탁의 경우 연평균수익률 그래프는 모든 종류 수익증권을 통합하여 운용하는 투자신탁(전체)를 기준으로 작성하였습니다. 이 경우 투자신탁(전체)의 수익률에는 운용보수 등 투자신탁에 부과되는 보수 등이 반영되지 않았습니다.

주5) 수익률 변동성(표준편차)은 해당기간 펀드의 연환산 주간수익률이 평균수익률에서 통상적으로 얼마만큼 등락했는지를 보여주는 수치로서, 변동성이 높을수록 수익률 등락이 빈번해 펀드의 손실위험이 높다는 것을 의미합니다.



나. 연도별 수익률 추이(세전기준) (단위: %)

기간	최근 1년차	최근 2년차	최근 3년차	최근 4년차	최근 5년차
	19.02.24 ~ 20.02.23	18.02.24 ~ 19.02.23	17.02.24 ~ 18.02.23	16.02.24 ~ 17.02.23	15.02.24 ~ 16.02.23
한화 스마트 법인 MMF 1호	1.83	1.85	1.51	1.49	1.79
비교지수	1.53	1.57	1.30	1.32	1.58
수수료미징구-오프라인(C)	1.73	1.81	1.51	1.49	1.79
비교지수	1.53	7.91	1.30	1.32	1.58
수수료미징구-오프라인기관 랩(C-w)	1.77				
비교지수	1.53				
수수료미징구-오프라인-퇴직연금(C-RP)					
비교지수					
수수료미징구-온라인-퇴직연금(C-RPe)	1.77				
비교지수	1.53				

주1) 비교지수 : (1 * [매경BP_MMI_CALL지수])

주2) 비교지수의 수익률에는 운용보수 등 투자신탁에 부과되는 보수 및 비용이 반영되지 않았습니다.

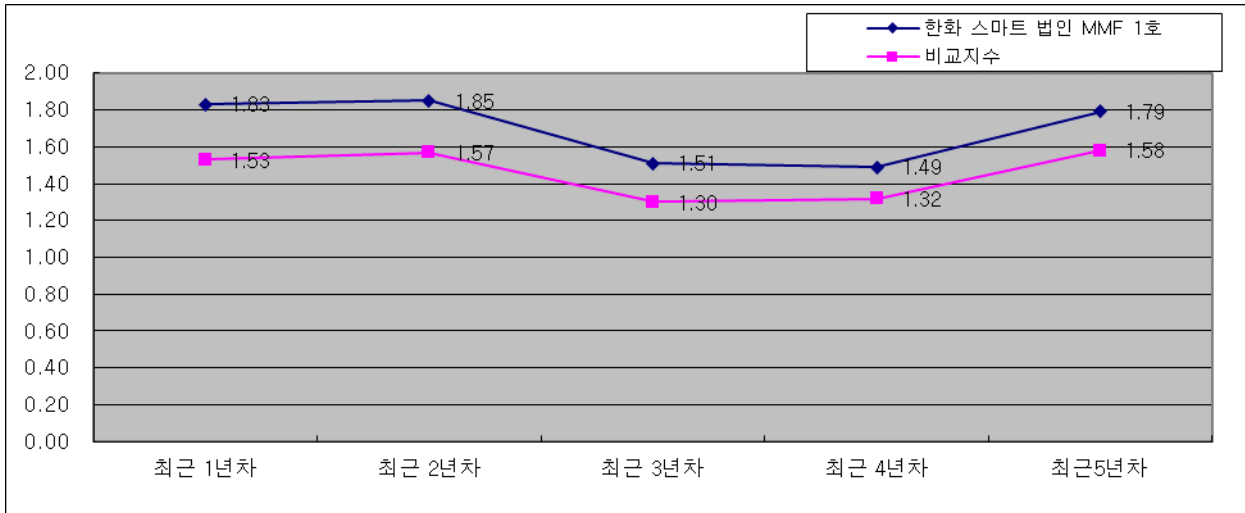
주3) 마지막 수익률 측정대상기간이 6개월 미만인 경우 수익률을 기재하지 않습니다.

주4) 마지막 수익률 측정대상기간이 6개월을 초과하고 1년 미만인 경우(예:8개월)로서 주식 또는 주식관련 상품(주가지수연계증권 등)에 투자하는 경우에는 해당 기간의 수익률인 '기간 수익률'을 말합니다.

주5) 마지막 수익률 측정대상기간이 6개월을 초과하고 1년 미만인 경우(예:8개월)로서 주식 또는 주식관련 상품(주가지수연계증권 등)에 투자하지 않는 경우에는 해당 기간의 수익률을 연간 수익률로 환산한 '연환산 수익률'을 말합니다.

주6) 연도별 수익률은 해당되는 각1년간의 단순 누적수익률로 투자기간동안 이 투자신탁 수익률의 변동성을 나타내는 수치입니다.

주7) 종류형투자신탁의 경우 연도별수익률 그래프는 모든 종류 수익증권을 통합하여 운용하는 투자신탁(전체)를 기준으로 작성하였습니다. 이 경우 투자신탁(전체)의 수익률에는 운용보수 등 투자신탁에 부과되는 보수 등이 반영되지 않았습니다.



다. 집합투자기구의 자산구성 (2020.01.24)

1. 전체자산구성현황

(단위 : 억원, %)

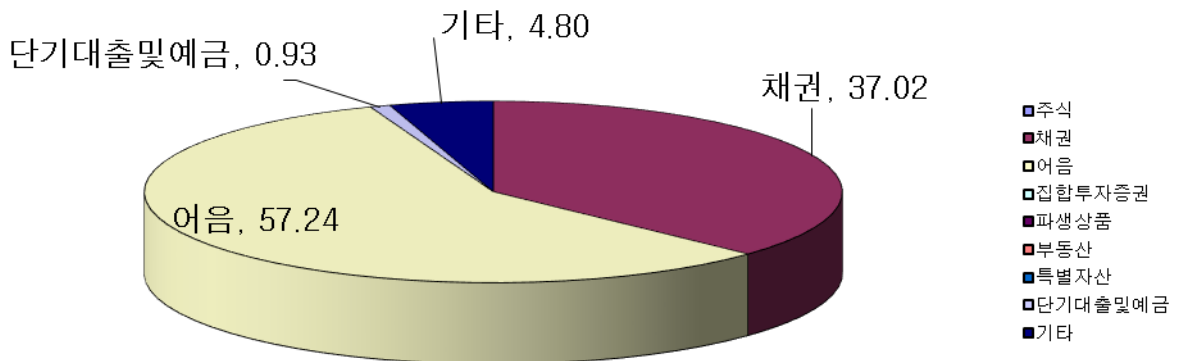
통화 별 구분	증권				파생상품		부동 산	특별자산		단기 대출 및 예금	기타	자산총액
	주식	채권	어음	집합 투자 증권	장내	장외		실물 자산	기타			
KRW	0	8,466	13,091	0	0	0	0	0	0	213	1,099	22,869
	(0.00)	(37.02)	(57.24)	(0.00)	(0.00)	(0.00)	(0.00)	(0.00)	(0.00)	(0.93)	(4.80)	(100.00)
합계	0	8,466	13,091	0	0	0	0	0	0	213	1,099	22,869
	(0.00)	(37.02)	(57.24)	(0.00)	(0.00)	(0.00)	(0.00)	(0.00)	(0.00)	(0.93)	(4.80)	(100.00)

주1) () 내는 집합투자기구 자산총액 대비 비중을 나타냅니다.

주2) 어음 : 양도성예금증서(CD) 및 어음을 말합니다.

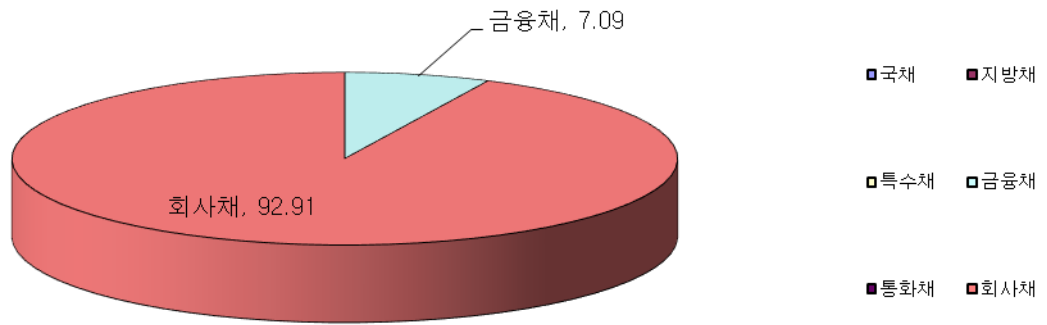
주3) 장내파생상품은 파생상품의 거래에 따른 위탁증거금의 합계액을 말하며, 장내파생상품 평가액은 국내/외 파생상품별 구성현황에 기재합니다.

주4) 장외파생상품은 파생상품의 거래에 따른 손익을 말하며, 장외파생상품 평가액(명목계약금액이 있는 경우 명목계약금액을 포함함)은 국내/외 파생상품별 구성현황에 기재합니다.

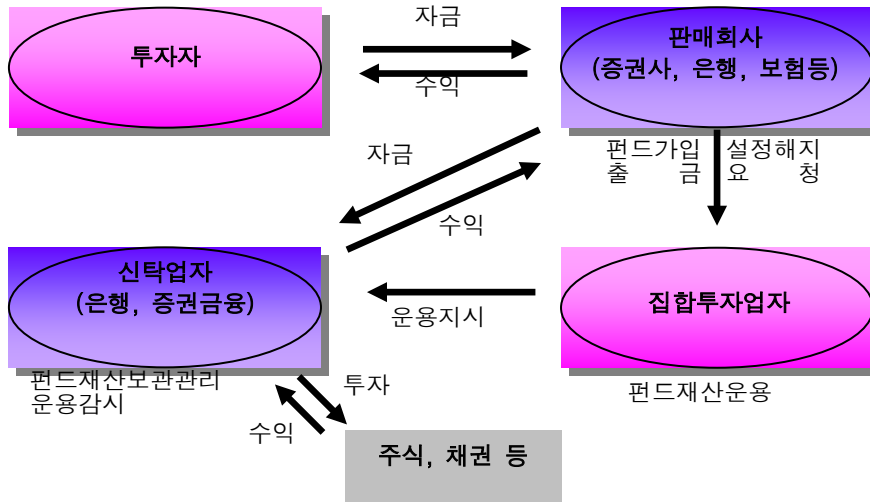


2. 국내 채권종류별 구성현황 (단위 : 억원, %)

구분	채권종류						합 계
	국채	지방채	특수채	금융채	통화채	회사채	
금액/비중	0	0	0	600	0	7,865	8,466
	(0.00)	(0.00)	(0.00)	(7.09)	(0.00)	(92.91)	(100.00)



제 4 부. 집합투자기구 관련회사에 관한 사항



1. 집합투자업자에 관한 사항

가. 회사개요

회사명	한화자산운용주식회사	
주소 및 연락처	서울특별시 영등포구 63로 50 한화금융센터 63 (전화) 02-6950-0000	
홈페이지	www.hanwhafund.com	
회사연혁	2011.09.19 한화자산운용주식회사 출범 (한화투자신탁운용과 푸르덴셜자산운용의 합병) 2018.06.04 제이피모간자산운용코리아(주) 집합투자업 사업부문 분할합병	
	푸르덴셜자산운용	1982.06 국민투자신탁 설립 1998.02 국민투자신탁운용 설립 (국민투자신탁에서 운용조직 분리) 1999.02 현대투자신탁운용으로 상호 변경 2004.02 미국 Prudential Financial 자회사로 편입, 푸르덴셜자산운용으로 상호 변경 2010.06 한화그룹 계열사로 편입
	한화투자신탁운용	1988.04 제일투자자문주식회사 설립 1996.08 한화투자신탁운용주식회사로 상호변경
자본금	600억	

나. 주요업무

[주요업무]

투자신탁의 설정, 해지 / 투자신탁의 운용, 운용지시 / 투자회사 재산의 운용

[선관의무]

투자신탁의 집합투자업자는 선량한 관리자의 주의로써 집합투자재산을 관리하여야 하며, 수익자의 이익을 보호하여야 합니다.

[책임]

집합투자업자가 법령, 집합투자규약 또는 투자설명서 등에 위배되는 행위를 하거나 그 업무를 소홀히 하여 수익자에게 손해를 발생시킨 때에는 그 손해를 배상할 책임이 있습니다. 집합투자업자가 손해배상책임을 부담하는 경우 관련되는 이사 또는 감사(감사위원회 위원을 포함)에게도 귀책사유가 있는 때에는 집합투자업자는 이들과 연대하여 그 손해를 배상할 책임이 있습니다.

[연대책임]

집합투자업자, 신탁업자, 판매회사, 일반사무관리회사 및 채권평가회사는 법에 의하여 수익자에 대한 손해배상책임을 부담하는 경우 귀책사유가 있는 때에는 연대하여 손해배상책임을 집니다.

다. 최근 2개 사업 연도 요약 재무 내용

(단위: 백만원)

대차대조표			손익계산서		
항목	제31기	제30기	항목	제31기	제30기
	('18.12.31)	('17.12.31)		(18.1.1~18.12.31)	(17.1.1~17.12.31)
현금및현금성자산	2,701	60,819	영업수익	100,431	101,240
예치금	45,000	0	영업비용	69,349	50,284
당기손익-공정가치금융자산	38,310	21,565	영업이익	31,082	50,956
기타포괄손익-공정가치금융자산	31,563	0	영업외수익	2,500	894
매도가능금융자산	0	10,889	영업외비용	3,454	1,903
종속기업	44,918	36,828	법인세차감전	30,128	49,947
대출채권	957	0	법인세비용	7,565	11,789
대여금및수취채권	0	73,977	당기순이익	22,563	38,158
유형자산	5,121	2,991			
무형자산	8,667	4,864			
이연법인세자산	1,725	2,056			
기타금융자산	32,006	0			
기타자산	887	842			
자 산 총 계	211,856	214,831			
부 채					
예수부채	0	423			
충당부채	859	766			

순확정급여부채	-481	-1,186		
당기법인세부채	3,227	8,606		
기타금융부채	12,150	10,728		
기타부채	963	573		
부 채 총 계	16,717	19,911		
자				
자본금	60,000	60,000		
기타불입자본	8,325	8,325		
기타자본구성요소	-1,841	-944		
이익잉여금	128,655	127,540		
자 본 총 계	195,138	194,920		
부 채 및 자 본 총 계	211,856	214,831		

라. 운용자산 규모

(2020. 2. 23 현재, 단위: 억원)

구분	증권집합투자기구							부동산	특별 자산	혼합 자산	단기 금융	총 계
	주식형	채권형	혼합 형	계약 형	재간접 형	파생형	기 타					
수탁고	37,116	31,298	5,606	0	16,304	12,079	0	28,654	77,911	3,315	80,434	292,716

2. 운용관련 업무 수탁회사 등에 관한 사항

해당사항 없음

3. 집합투자재산 관리회사에 관한 사항(신탁업자)

가. 회사의 개요

회사명	한국증권금융
주소 및 연락처	서울특별시 영등포구 국제금융로8길 10 (전 화) 02-3770-6800
홈페이지 주소	www.ksfc.co.kr

나. 주요업무

(1) 주요업무

투자신탁재산의 보관 및 관리

집합투자업자의 투자신탁재산 운용지시에 따른 자산의 취득 및 처분의 이행

집합투자업자의 투자신탁재산 운용지시에 따른 수익증권의 환매대금 및 이익금의 지급

집합투자업자의 투자신탁재산 운용지시 등에 대한 감시

집합투자재산에서 발생하는 이자·배당·수익금·임대료 등의 수령

무상으로 발행되는 신주의 수령
 투자증권의 상환금의 수입
 여유자금 운용이자의 수입
 금융감독위원회가 인정하여 고시하는 업무

(2) 신탁업자의 의무와 책임

(의무)

- ① 신탁업자는 수익자를 위하여 법령, 집합투자규약, 투자설명서, 신탁계약에 따라 선량한 관리자로서 그 업무를 성실히 수행하여야 합니다.
- ② 신탁업자는 집합투자업자의 운용지시가 법령, 집합투자규약 또는 투자설명서에 위반되는지의 여부에 대하여 그 사항을 확인하고 위반이 있는 경우에는 집합투자업자에 대하여 당해 운용지시의 철회·변경 또는 시정을 요구하여야 합니다.

③ 신탁업자의 확인사항

투자설명서가 법령·집합투자규약에 부합하는지의 여부 / 집합투자재산의 평가가 공정한지의 여부 / 기준가격 산출이 적정한지의 여부 / 운용지시 시정요구 등에 대한 집합투자업자의 이행내역 / 투자신탁재산별 자산배분내역 및 배분결과

(책임)

신탁업자가 법령, 집합투자규약 또는 투자설명서에 위배되는 행위를 하거나 그 업무를 소홀히 하여 수익자에게 손해를 발생시킨 때에는 그 손해를 배상할 책임이 있습니다. 신탁업자가 손해배상책임을 부담하는 경우 관련되는 이사 또는 감사(감사위원회 위원을 포함)에게도 귀책사유가 있는 때에는 신탁업자는 이들과 연대하여 그 손해를 배상할 책임이 있습니다.

(연대책임)

집합투자업자, 신탁업자, 판매회사, 일반사무관리회사 및 채권평가회사는 법에 의하여 수익자에 대한 손해배상책임을 부담하는 경우 귀책사유가 있는 때에는 연대하여 손해배상책임을 집니다.

4. 일반사무관리회사에 관한 사항

가. 회사의 개요

회사명	주식회사 신한아이타스
주소 및 연락처	서울특별시 영등포구 여의대로 70 (02) 2168-0400
홈페이지	www.shinhanaitas.com

나. 주요업무

(1) 주요업무

기준가격 계산에 관한 업무 및 보수인출 등의 업무를 수행합니다.

(2) 일반사무관리회사의 의무

기준가격 계산의 오류 및 집합투자업자와 맺은 계약의 불이행 등으로 인해 집합투자자에게 손실을 초래하는 경우 그 손해를 배상할 책임이 있습니다.

5. 집합투자기구 평가회사에 관한 사항

해당사항 없음

6. 채권평가회사에 관한 사항

가. 회사의 개요

구 분	한국자산평가	NICE P&I	KIS Pricing Inc.	FN 자산평가
주소 및 연락처	서울특별시 종로구 율곡로 88 02)2251-1300	서울특별시 영등포구 국회대로 70길 19 02)398-3900	서울특별시 영등포구 국제금융로 6 길 38 02)3215-1400	서울특별시 강서구 마곡중앙2로 61 02)721-5300
홈페이지 주소	www.koreaap.com	www.nicepni.com	www.bond.co.kr	www.fnpricing.com

나. 주요업무

채권시가평가 정보 제공, 채권 관련 자료 및 분석도구 제공, 집합투자재산에 속하는 채권 등 투자증권 및 파생상품의 가격을 평가하고 이를 이 투자신탁의 집합투자업자 및 사무관리회사에 제공 등

제 5 부. 기타 투자자보호를 위해 필요한 사항

1. 투자자의 권리에 관한 사항

가. 수익자총회 등

(1) 수익자총회의 구성

- 이 투자신탁에는 전체 수익자로 구성되는 수익자총회를 둡니다.
- 수익자총회는 법령 또는 신탁계약에서 정한 사항에 대하여만 결의할 수 있습니다.
- 종류형집합투자신탁인 경우에는 수익자총회의 결의가 필요한 경우로서 특정 종류의 집합투자증권의 수익자에게 대해서만 이해관계가 있는 때에는 당해 종류의 수익자로 구성되는 수익자총회를 개최할 수 있습니다.

(2) 수익자총회의 소집 및 의결권 행사방법

① 수익자총회의 소집

- 수익자총회는 투자신탁을 설정한 집합투자업자가 소집합니다. 다만, 신탁업자 또는 수익증권 총좌수의 100분의 5 이상을 소유한 수익자가 수익자총회의 목적과 소집의 이유를 기재한 서면을 제출하여 수익자총회의 소집을 집합투자업자에 요청하는 경우 집합투자업자는 1월 이내에 수익자총회를 소집하여야 합니다.
- 수익자총회의 소집통지는 전자등록기관에 위탁하여야 하며, 전자등록기관은 수익자총회의 소집을 통지하거나 수익자의 청구가 있을 때에는 의결권 행사를 위한 서면을 보내야 합니다.
- 집합투자회사가 수익자총회를 소집할 경우에는 수익자총회일을 정하여 2주간 전에 각 수익자에 대하여 회의의 목적사항을 기재한 통지서를 서면 또는 컴퓨터통신으로 통지하여야 합니다.

② 의결권 행사방법

- 수익자총회는 출석한 수익자의 의결권의 과반수와 발행된 수익증권 총좌수의 4분의 1 이상의 수로 결의합니다. 다만, 법에서 정한 수익자총회의 결의사항 외에 신탁계약으로 정한 수익자총회의 결의사항에 대하여는 출석한 수익자의 의결권의 과반수와 발행된 수익증권의 총좌수의 5분의 1 이상의 수로 결의할 수 있습니다.
- 수익자는 수익자총회에 출석하지 아니하고 서면에 의하여 의결권을 행사할 수 있습니다. 이 경우 수익자는 서면에 의결권 행사의 내용을 기재하여 수익자총회일 전날까지 집합투자업자에 제출하여야 합니다.
- 서면에 의하여 행사한 의결권의 수는 수익자 총회에 출석하여 행사한 의결권의 수에 산입합니다.
- 집합투자업자는 수익자로부터 제출된 의결권행사를 위한 서면과 의결권행사에 참고할 수 있는 자료를 수익자총회일부 6월간 본점에 비치하여야 하며, 수익자는 집합투자업자의 영업시간 중에 언제든지 서면 및 자료의 열람과 복사를 청구 할 수 있습니다.
- 다음 각 호의 요건을 모두 충족하는 경우에는 수익자총회에 출석한 수익자가 소유한 수익증권의 총좌수의 결의내용에 영향을 미치지 아니하도록 의결권을 행사(이하 "간주의결권행사"라 한다)한 것으로 봅니다. 이 경우 간주의결권행사의 방법은 금융위원회가 정하여 고시하는 바에 따릅니다.

1. 수익자에게 대통령령으로 정하는 방법에 따라 의결권 행사에 관한 통지가 있었으나 의결권이 행사되지 아니하였을 것
 2. 간주의결권행사의 방법이 집합투자규약에 기재되어 있을 것
 3. 수익자총회에서 의결권을 행사한 수익증권의 총좌수가 발행된 수익증권의 총좌수의 10분의 1 이상일 것
 4. 그 밖에 수익자를 보호하기 위하여 대통령령으로 정하는 방법 및 절차를 따를 것
- 집합투자업자는 상기의 수익자총회의 결의가 이루어지지 아니한 경우 그 날부터 2주 이내에 연기된 수익자총회(이하 "연기수익자총회"라 한다)를 소집하여야 합니다.
 - 연기수익자총회의 결의에 관하여는 상기의 결의방법을 준용합니다. 이 경우 "발행된 수익증권 총좌수의 4분의 1 이상"은 "발행된 수익증권 총좌수의 8분의 1 이상"으로 하고, "수익증권의 총좌수의 5분의 1 이상"은 "수익증권의 총좌수의 10분의 1 이상"으로 봅니다.

(3) 수익자총회 결의사항

다음에 해당하는 사항은 수익자총회의 의결에 의하여야 합니다.

- 보수, 수수료의 인상, 신탁업자의 변경, 신탁계약기간의 변경(투자신탁을 설정할 당시에 그 기간변경이 신탁계약서에 명시되어 있는 경우는 제외한다)
- 투자신탁의 종류의 변경, 주된 투자신탁자산의 변경, 집합투자업자의 변경, 환매금지투자신탁으로의 변경, 환매대금 지급일의 연장, 법 제193조제2항에 따른 투자신탁의 합병(단, 건전한 거래 질서를 해할 우려가 적은 소규모 투자신탁의 합병 등 법 제193조제2항 각 호 외의 부분 단서 및 법 시행령 제225조의2제1항에서 정하는 경우는 제외)
- 그 밖에 수익자를 보호하기 위하여 필요한 사항으로 금융위원회가 정하여 고시하는 사항

(4) 반대매수청구권

투자신탁의 수익자는 다음 각 호의 어느 하나에 해당하는 경우 집합투자업자에게 수익증권의 수를 기재한 서면으로 자기가 소유하고 있는 수익증권의 매수를 청구할 수 있습니다.

1. 법 제188조제2항 각 호 외의 부분 후단에 따른 신탁계약의 변경 또는 제193조제2항에 따른 투자신탁의 합병에 대한 수익자총회의 결의에 반대(수익자총회 전에 해당 집합투자업자에게 서면으로 그 결의에 반대하는 의사를 통지한 경우로 한정한다)하는 수익자가 그 수익자총회의 결의일부터 20일 이내에 수익증권의 매수를 청구하는 경우
2. 법 제193조제2항 각 호 외의 부분 단서에 따른 투자신탁의 합병에 반대하는 수익자가 대통령령으로 정하는 방법에 따라 수익증권의 매수를 청구하는 경우

집합투자업자는 위의 청구가 있는 경우에는 매수청구기간이 만료된 날부터 15일 이내에 그 투자신탁재산으로 매수청구기간의 종료일에 환매청구한 것으로 보아 그 수익증권을 매수하여야 합니다.

나. 잔여재산분배

금융위원회의 승인을 받아 투자신탁을 해지하는 경우, 그리고 신탁계약서에서 정한 신탁계약기간의 종료, 수익자총회의 투자신탁 해지 결의, 투자신탁의 등록 취소 등의 사유로 투자신탁을 해지하는 경우 집합투자업자는 신탁계약이 정하는 바에 따라 투자신탁재산에 속하는 자산을 해당 수익자에게

지급할 수 있습니다.

다. 장부·서류의 열람 및 등·초본 교부청구권

투자자는 집합투자업자(투자신탁이나 투자익명조합의 집합투자업자에 한하며, 해당 집합투자증권을 판매한 투자매매업자 및 투자중개업자를 포함합니다.)에게 영업시간 중에 이유를 기재한 서면으로 그 투자자에 관련된 집합투자재산에 관한 장부·서류의 열람이나 등본 또는 초본의 교부를 청구할 수 있습니다. 이 경우 그 집합투자업자는 대통령령으로 정하는 정당한 사유가 없는 한 이를 거절하여서는 안됩니다.

투자자가 열람이나 등본 또는 초본의 교부를 청구할 수 있는 장부·서류는 다음과 같습니다.

▶ 집합투자재산 명세서 / 집합투자증권 기준가격대장 / 재무제표 및 그 부속명세서 / 집합투자재산 운용내역서 집합투자업자는 집합투자규약을 인터넷 홈페이지 등을 이용하여 공시하여야 합니다.

라. 손해배상책임

- 금융투자업자는 법령·집합투자규약·투자설명서에 위반하는 행위를 하거나 그 업무를 소홀히 하여 투자자에게 손해를 발생시킨 경우에는 그 손해를 배상할 책임이 있다. 다만, 배상의 책임을 질 금융투자업자가 상당한 주의를 하였음을 증명하거나 투자자가 금융투자상품의 매매, 그 밖의 거래를 할 때에 그 사실을 안 경우에는 배상의 책임을 지지 않습니다.

금융투자업자가 손해배상책임을 지는 경우로서 관련되는 임원에게도 귀책사유가 있는 경우에는 그 금융투자업자와 관련되는 임원이 연대하여 그 손해를 배상할 책임이 있습니다.

- 증권신고서(정정신고서 및 첨부서류를 포함)와 투자설명서(예비투자설명서 및 간이 투자설명서를 포함) 중 중요사항에 관하여 거짓의 기재 또는 표시가 있거나 중요사항이 기재 또는 표시되지 아니함으로써 증권의 취득자가 손해를 입은 경우에는 아래와 같이 해당 주체는 손해를 배상할 책임이 있습니다. 다만 배상의 책임을 질 자가 상당한 주의를 하였음에도 불구하고 이를 알 수 없었음을 증명하거나 그 증권의 취득자가 취득의 청약할 때에 그 사실을 안 경우에는 배상의 책임을 지지 않습니다.

▶ 해당 증권신고서의 신고인과 신고 당시의 발행인의 이사, 증권신고서의 작성을 지시하거나 집행한 자, 해당 증권신고서의 기재사항 또는 그 첨부서류가 진실 또는 정확하다고 증명하여 서명한 공인회계사·감정인 또는 신용평가를 전문으로 하는 자 등, 해당 증권신고서의 기재사항 또는 그 첨부서류에 자기의 평가·분석·확인·의견이 기재되는 것에 대하여 동의하고 그 기재내용을 확인한 자, 해당 증권의 인수인 또는 주선인, 해당 투자설명서를 작성하거나 교부한 자, 매출의 방법에 의한 경우 매출신고 당시의 매출인

마. 재판관할

수익자가 소송을 제기하는 때에는 수익자의 선택에 따라 수익자의 주소지 또는 수익자가 거래하는 집합투자업자, 신탁업자 또는 판매회사의 영업점포 소재지를 관할하는 법원에 제기할 수 있습니다. 다만, 수익자가 외국환거래법에 의한 비거주자인 경우에는 수익자가 거래하는 집합투자업자,

신탁업자 또는 판매회사의 영업점포 소재지를 관할하는 법원에 제기하여야 합니다.

바. 기타 투자자의 권리보호에 관한 사항

- 이 상품의 집합투자규약 등 상품에 대한 추가정보를 원하시는 고객은 이 상품의 집합투자업자 또는 판매회사에 자료를 요구할 수 있습니다.
- 이 상품의 기준가 변동 등 운용실적에 관해서는 이 상품의 집합투자업자 또는 판매회사에 요구할 수 있습니다.
- 이 상품의 투자설명서 및 기준가변동 등은 자산운용협회에서 열람, 복사하거나, 자산운용협회 인터넷(www.kofia.or.kr)에서 확인할 수 있습니다.

2. 집합투자기구의 해지에 관한 사항

▶ 의무해지

집합투자업자는 다음의 어느 하나에 해당하는 경우에는 지체없이 투자신탁을 해지하여야 합니다. 이 경우 집합투자업자는 그 해지사실을 지체없이 금융위원회에 보고하여야 합니다.

- 신탁계약에서 정한 신탁계약기간의 종료
- 수익자총회의 투자신탁 해지결의
- 투자신탁의 피흡수 합병
- 투자신탁의 등록 취소
- 수익자의 총수가 1 인이 되는 경우 (다만, 건전한 거래질서를 해할 우려가 없는 경우로서 법 시행령 제224조의2에서 정하는 경우 제외)

▶ 임의해지

집합투자업자는 다음의 경우 금융위원회의 승인을 받지 아니하고 투자신탁을 해지할 수 있으며, 이 경우 집합투자업자는 그 해지사실을 지체없이 금융위원회에 보고하여야 합니다.

- 1) 수익자 전원이 동의한 경우
- 2) 해당 투자신탁의 수익증권 전부에 대한 환매의 청구를 받아 신탁계약을 해지하려는 경우
- 3) 투자신탁을 설정한 이후 1년이 되는 날에 원본액이 50억원 미만인 경우
- 4) 투자신탁을 설정하고 1년이 지난 후 1개월간 계속하여 투자신탁의 원본액이 50억원 미만인 경우

집합투자업자는 이 투자신탁이 상기 3) 및 4)에 에 해당하는 경우 1개월 이내에 이 투자신탁의 향후 처리 계획(해지, 합병, 모자형 전환, 존속 등)을 신탁업자와 협의하여 정하여야 합니다.

또한, 상기 3) 및 4)에 의하여 이 투자신탁을 해지하고자 하는 경우 집합투자업자는 해지사유, 해지일자, 상환금 등의 지급방법 및 기타 해지관련사항을 인터넷 홈페이지 등을 이용하여 공시하거나 전자등록기관을 통하여 투자자에게 통지하여야 합니다.

3. 집합투자기구의 공시에 관한 사항

가. 정기보고서

(1) 영업보고서 및 결산서류 제출 등

[영업보고서]

집합투자업자는 집합투자재산에 관한 매 분기의 영업보고서를 법 시행령 제94조 제1항의 규정에 따라 작성하여 매 분기 종료 후 2개월 이내에 금융위원회 및 협회에 제출해야 합니다.

- 집합투자업자는 집합투자재산에 관한 영업보고서를 아래의 서류로 구분하여 작성하여야 합니다.

- 1) 투자신탁의 설정현황 또는 투자익명조합의 출자금 변동상황
- 2) 집합투자재산의 운용현황과 집합투자증권의 기준가격표
- 3) 의결권 공시대상 법인에대한 의결권의 행사내용 및 그 사유를 기재한 서류
- 4) 집합투자재산에 속하는 자산 중 주식의 매매회전율과 자산의 위탁매매에 따른 투자중개업자별 거래금액·수수료와 그 비중

[결산서류]

집합투자업자는 집합투자기구에 대하여 다음 각호의 어느 하나에 해당하는 사유가 발생한 경우 그 사유가 발생한 날로부터 2개월 이내에 이 투자신탁재산에 대한 결산서류(대차대조표, 손익계산서, 자산운용보고서 및 부속서류)를 작성하여 회계감사인의 회계감사를 받아야 하고, 이 결산서류는 금융위원회 및 협회에 제출하여야 한다.

- 1) 집합투자기구의 회계기간 종료
- 2) 집합투자기구의 계약기간 또는 존속기간의 종료
- 3) 집합투자기구의 해지 또는 해산

(2) 자산운용보고서

집합투자업자는 자산운용보고서를 작성하여 신탁업자의 확인을 받아 3개월마다 1회 이상 당해 투자자에게 교부하여야 합니다. 자산운용보고서를 교부하는 경우에는 집합투자증권을 판매한 판매회사 또는 전자등록기관을 통하여 기준일로부터 2개월 이내에 직접 또는 전자우편의 방법으로 교부하여야 합니다. 다만, 투자자가 해당 집합투자기구에 투자한 금액이 100 만원 이하이거나 투자자에게 전자우편 주소가 없는 등의 경우에는 법 제89조제2항제1호의 방법에 따라 공시하는 것으로 갈음할 수 있으며, 투자자가 우편발송을 원하는 경우에는 그에 따라야 합니다.

- 투자자가 수시로 변동되는 등 아래의 어느 하나에 해당하는 경우에는 자산운용보고서를 투자자에게 교부하지 아니할 수 있습니다.

- 1) 투자자가 자산운용보고서의 수령을 거부한다는 의사를 서면, 전화·전신·모사전송, 전자우편 및 이와 비슷한 전자통신의 방법으로 표시한 경우
- 2) 단기금융집합투자기구를 설정 또는 설립하여 운용하는 경우로서 매월 1회 이상 집합투자업자, 판매회사, 금융투자협회의 인터넷 홈페이지를 이용하여 공시하는 방법으로 자산운용보고서를 공시하는 경우

- 3) 환매금지형집합투자기구를 설정 또는 설립하여 운영하는 경우로서 3개월마다 1회 이상 집합투자업자, 판매회사, 금융투자협회의 인터넷 홈페이지를 이용하여 공시하는 방법으로 자산운용보고서를 공시하는 경우
- 4) 투자자가 소유하고 있는 집합투자증권의 평가금액이 10만원 이하인 경우로서 집합투자계약에 자산운용보고서를 제공하지 아니한다고 정하고 있는 경우

(3) 자산보관·관리보고서

신탁업자는 집합투자기구의 회계기간 종료, 집합투자기구의 계약기간 또는 존속기간의 종료 등 어느 하나의 사유가 발생한 날로부터 2개월 이내에 다음 사항이 기재된 자산보관·관리보고서를 작성하여 투자자에게 교부하여야 합니다. 자산보관·관리보고서를 교부하는 경우에는 집합투자증권을 판매한 판매회사 또는 전자등록기관을 통하여 직접 또는 전자우편의 방법으로 교부하여야 합니다. 다만, 투자자에게 전자우편 주소가 없는 등의 경우에는 집합투자업자, 집합투자증권을 판매한 판매회사·한국금융투자협회의 인터넷 홈페이지 및 집합투자업자, 집합투자증권을 판매한 판매회사의 본·지점 및 영업소에 게시하는 방법에 따라 공시하는 것으로 같음할 수 있으며, 투자자가 우편발송을 원하는 경우에는 그에 따라야 합니다.

- 1) 집합투자계약의 주요 변경사항
- 2) 투자운용인력의 변경
- 3) 집합투자자총회의 결의내용 등

- 투자자가 수시로 변동되는 등 아래의 어느 하나에 해당하는 경우에는 자산보관·관리보고서를 투자자에게 교부하지 아니할 수 있습니다.

- 1) 투자자가 자산보관·관리보고서의 수령을 거부한다는 의사를 서면으로 표시한 경우
- 2) 단기금융집합투자기구, 환매금지형집합투자기구, 상장지수집합투자기구의 경우 신탁업자가 자산보관·관리보고서를 신탁업자, 판매회사, 금융투자협회의 인터넷 홈페이지를 이용하여 공시하는 경우
- 3) 투자자가 소유하고 있는 집합투자증권의 평가금액이 10만원 이하인 경우로서 집합투자계약에 자산보관·관리보고서를 제공하지 아니한다고 정하고 있는 경우

(4) 기타장부 및 서류

집합투자업자·신탁업자·판매회사 및 일반사무관리회사는 금융위원회가 정하는 바에 따라 그 업무에 관한 장부 및 서류를 작성하여 본점 및 지점에 비치하거나 인터넷 홈페이지를 이용하여 공시하여야 합니다.

나. 수시공시

(1) 신탁계약변경에 관한 공시

집합투자업자는 신탁계약을 변경하고자 하는 경우에는 신탁업자와 변경계약을 체결하여야 합니다. 이 경우 신탁계약 중 다음에 해당하는 사항의 변경은 수익자총회의 결의를 거쳐야 하며, 수익자총회의 결의에 따라 신탁계약을 변경한 경우에는 공시 외에 전자등록기관을 통하여 이를 수익자에게 통지합니다.

1. 집합투자업자, 신탁업자 등이 받는 보수, 그 밖의 수수료의 인상

2. 신탁업자의 변경(합병,분할,분할합병, 자본시장과 금융투자업에 관한 법률 시행령제216조에서 정한 사유로 변경되는 경우 제외)
3. 신탁계약기간의 변경 (투자신탁을 설정할 당시에 그 기간변경이 신탁계약서에 명시되어 있는 경우는 제외)
4. 투자신탁종류의 변경
5. 주된 투자대상자산의 변경
6. 집합투자업자의 변경
7. 환매금지투자신탁으로의 변경
8. 환매대금 지급일의 연장

주1) 집합투자업자는 상기 이외의 변경사항은 일간신문 및 인터넷 홈페이지 등을 통해 1회이상 공고하며, 일간신문에 공고를 하는 때에는 매일경제신문에 공고하되, 2이상의 일간신문에 공고하는 때에는 한국경제신문에도 공고합니다.

주2) 수익자의 이익에 영향을 미치지 아니하는 신탁약관의 단순한 자구수정 등 경미한 사항을 변경하거나 법령 또는 금융감독원장의 명령에 따라 신탁약관을 변경하는 경우에는 그 내용을 집합투자업자 및 판매회사의 영업점포내에 1월 이상 게시하여야 합니다.

(2) 수시 공시

집합투자업자는 다음에 해당하는 사항이 발행한 경우 지체없이 집합투자업자(www. hanwhafund.com) · 판매회사 및 한국금융투자협회(www.kofia.or.kr)의 인터넷 홈페이지, 집합투자업자 · 판매회사의 본 · 지점 및 영업소에 게시하고 전자우편을 이용하여 수익자에게 통보하여야 합니다.

1. 투자운용인력의 변경이 있는 경우 그 사실과 변경된 투자운용인력의 운용경력(운용한 집합투자기구의 명칭, 집합투자재산의 규모와 수익률을 말한다)
2. 환매연기 또는 환매재개의 결정 및 그 사유
3. 대통령령이 정하는 부실자산이 발생한 경우 그 내역 및 상각률
4. 수익자총회의 의결내용
5. 투자설명서의 변경.
다만, 법령 등의 개정 또는 금융위원회의 명령에 따라 변경하거나 집합투자계약의 변경에 의한 투자설명서 변경, 단순한 자구수정 등 경미한 사항을 변경하는 경우, 투자운용인력의 변경이 있는 경우로서 법 제123조제3항제2호에 따라 투자설명서를 변경하는 경우는 제외
6. 집합투자업자의 합병, 분할, 분할합병 또는 영업의 양도.양수
7. 집합투자업자 또는 일반사무관리회사가 기준가격을 잘못 산정하여 이를 변경하는 경우 그 내용(법 시행령 제262조제1항 후단에 따라 공고.게시하는 경우에 한한다)
8. 사모집합투자기구가 아닌 집합투자기구(존속하는 동안 투자금을 추가로 모집할 수 있는 집합투자기구로 한정한다)로서 설정 및 설립 이후 1년이 되는 날에 원본액이 50억원 미만인 경우 그 사실과 해당 집합투자기구가 법 제192조제1항 단서에 따라 해지될 수 있다는 사실
9. 사모집합투자기구가 아닌 집합투자기구(존속하는 동안 투자금을 추가로 모집할 수 있는 집합투자기구로 한정한다)로서 설정 및 설립 이후 1년이 지난 후 1개월간 계속하여 투자신탁의 원본액이 50억원 미만인 경우 그 사실과 해당 집합투자기구가 법 제192조제1항 단서에 따라 해지될 수 있다는 사실
10. 그 밖에 투자자의 투자판단에 중대한 영향을 미치는 사항으로 금융위원회가 정하는 사항

(3) 집합투자재산의 의결권 행사에 관한 공시

집합투자업자는 집합투자재산에 속하는 주식의 의결권 행사 내용 등을 다음에 따라 공시해야 한다.

- 합병, 영업의 양도·양수, 임원의 임면, 정관변경, 그 밖에 이에 준하는 사항으로서 투자자의 이익에 명백한 영향으로 미치는 주요의결사항에 대하여 의결권을 행사하는 경우: 의결권의 구체적인 행사내용 및 그 사유
- 의결권공시대상법인에 대하여 의결권을 행사하는 경우: 의결권의 구체적인 행사내용 및 그 사유
- 의결권 공시대상 법인에 대하여 의결권을 행사하지 아니한 경우: 의결권을 행사하지 아니한 구체적인 사유

의결권행사에 관한 공시는 다음에 해당하는 방법에 의하여야 합니다.

- 의결권을 행사하려는 주식을 발행한 법인이 주권상장법인으로서 법 제87조 제7항에 따른 의결권 공시대상법인인 경우에는 매년 4월 30일까지 직전 연도 4월1일부터 1년간 행사한 의결권 행사내용을 공시할 것

4. 이해관계인 등과의 거래에 관한 사항 (기간: 2019.02.24 ~ 2020.02.23)

가. 이해관계인과의 거래내역 (단위: 백만원)

이해관계인		거래의 종류	자산의 종류	거래 금액
성명(상호)	관계			
한화투자증권	특수판매회사	위탁거래	CP	59,045
한화투자증권	특수판매회사	위탁거래	채권	368,324

나. 집합투자기구간 거래에 관한 사항

해당사항 없음

다. 투자중개업자의 선정기준

구 분	투자중개업자의 선정기준					
가.증권거래	평가항목	운영에 대한 기여도	주문체결 능력	비용 또는 수익	정보제공 및 settlement	합계
	항목 가중치	50%	15%	10%	25%	100%
나.장내파생상품 거래	<ul style="list-style-type: none"> * 각 평가항목은 5 척도(A, B, C, D, E)로 평가 * 각 등급별 투자중개업자의 비율은 A(15%), B(20%), C(30%), D(20%), E(15%)를 원칙, 상하 5% 범위 이내 조정 * 각 평가자가 평가한 5 척도의 환산점수는 A(10 점),B(8 점),C(6 점), D(4 점),E(2 점) * 각 평가항목별 평가치를 항목가중치로 가중 평균하여 합산. * 각 거래 자산별로 일정한 수의 범위 이내에서 거래 가능한 투자중개업자로 선정 					

- * 증권, 장내파생상품 중 일부 자산은 상기 기준이 적용되지 않을 수 있습니다.
- * 상기 선정기준은 변경될 수 있습니다.

5. 집합투자업자의 고유재산 투자에 관한 사항

구분	상세
투자목적	고유재산의 효율적 운용 및 단기자금 관리
투자금액	4,000억원 수준
투자기간 및 투자금 회수계획	<ul style="list-style-type: none"> - 2020년 4월 1일부터 - 사전에 정해진 투자기간은 없습니다. - 집합투자업자가 손익구조 또는 자금사정을 고려하여 고유재산으로 투자한 자금이 필요할 경우 환매할 예정이며, 단기자금 운용의 특성상 잦은 입출금이 발생할 수 있습니다.

주1) 투자금 환매시에는 자산운용보고서상 환매결과를 기재하고 집합투자업자 홈페이지를 통해서 공시할 예정입니다

6. 외국 집합투자기구에 관한 추가 기재사항

[해당사항 없음]

[별첨1]

[당일 공고된 기준가격으로 매입·환매가 가능한 경우]

- ① 주식 등 다른 증권(결제소요 2일이상)의 매매와 연계하여 MMF 계좌의 입출금 예약이 있는 경우
 - 주식 매도자금 및 일반펀드 환매자금이 MMF 계좌로 자동입금 되도록 약정(또는 예약)되어 있는 경우 MMF에 납입된 자금은 당일 설정 가능
 - 주식 매수자금 및 일반펀드 매입자금이 MMF 계좌로부터 자동 출금되도록 약정되어 있는 경우 결제일에 MMF 당일 환매 가능

※ 약정(또는 예약) : 결제일 전일 오후 5시 이전에 약정이 완료된 경우에 한함
- ② 주기적인 입출금 거래에 대한 사전약정이 있는 경우
 - 입·출금 거래에 대한 사전약정이 있는 경우 오후5시 이전에 배치작업(자동이체)방식으로 처리되는 거래분에 대하여는 당일 설정 및 환매 가능(각 판매회사별로 '사전약정에 의한 거래' 본래 목적에 충실한 범위내에서 세부기준을 정할 수 있음)
 - 결제소요일이 2일 이상인 주식 및 일반펀드의 매도와 관련하여 MMF 계좌의 입금이 예약되어 있는 경우와 사전 약정에 의해 공과금 납부 등 MMF에서 자동적으로 입금되는 경우 당일 매입 가능
 - 결제소요일이 2일 이상인 주식 및 일반펀드의 매수와 관련하여 MMF 계좌의 출금이 예약되어 있는 경우와 사전 약정에 의해 공과금 납부 등 MMF에서 자동적으로 출금되는 경우 당일 환매 가능
 - CMA의 거래와 관련하여 자동적으로 대출이 실행되고, 실행된 대출에 대하여 익일 자동상환(CMA약관에 명기되어 있는 사정약정거래임)하는 것으로 약정이 되어 있는 경우 이는 사전약정에 의한 주기적인 입출금 거래로 간주되어 자동적으로 대출상환일에 MMF 당일환매 가능
 - 공모주 등의 청약·환불 자금과 연계하여 자동적으로 MMF 계좌의 입출금 약정이 있는 경우

주) 위의 ①, ②에 해당하는 업무는 판매회사에서 전산으로 처리되어야 하며 관련 증빙자료는 3년 이상 보관하여야 함.

※ 위의 사항에 해당되지 않는 경우에는 반드시 익일 매입·환매제를 준수해야 합니다.

[참고] 용어풀이

용어	내용
금융투자상품	이익 추구 혹은 손실 회피 목적으로 만들어진 재산적 가치를 지닌 금융상품으로 증권 및 파생상품 등이 이에 속합니다.
집합투자	2인 이상의 투자자로부터 자금을 모집하여 금융투자상품 등에 투자하여 그 운용 성과를 투자자에게 돌려주는 것을 말합니다.
펀드	집합투자를 수행하는 기구로서 법적으로 집합투자기구라 표현되며 통상 펀드라고 불립니다. 대표적으로 투자신탁 및 투자회사가 이에 해당합니다.
투자신탁	집합투자업자와 수탁회사간 신탁계약 체결에 의해 만들어지는 펀드를 말합니다.
수익증권	펀드(투자신탁)에 투자한 투자자들에게 출자비율에 따라 나눠주는 증권으로서 주식회사의 주권과 유사한 개념입니다.
순자산	펀드의 운용성과 및 투자원금을 합한 금액으로서 원으로 표시됩니다.
증권집합투자기구	집합투자재산의 40% 이상을 주식, 채권 등에 투자하는 펀드를 말합니다.
개방형	환매가 가능한 펀드를 말합니다.
추가형	추가로 자금 납입이 가능한 펀드를 말합니다.
기준가격	펀드의 가격으로서 매일매일 운용성과에 따라 변경되며 매입 혹은 환매시 적용됩니다.
자본이익	펀드 운용시 주식 및 채권 등에 투자하여 발생한 시세차익을 말합니다.
배당소득	펀드 운용시 주식 및 채권 등에 투자하여 발생한 이자 및 배당금을 말합니다.
보수	펀드에 가입 후 펀드 운용 및 관리에 대해 고객이 지불하는 비용입니다.
선취수수료	펀드 가입 시 투자자가 판매사에 지불하는 비용입니다.
환매수수료	펀드를 일정 기간 가입하지 않고 환매할 시 투자자에게 부과되는 비용으로 그 비용은 펀드에 귀속됩니다.
설정	펀드에 자금이 납입되는 것을 지칭합니다.
해지	펀드를 소멸시키는 행위로서 투자회사의 해산과 유사한 개념입니다.
투자자총회	집합투자계약상의 중요사항을 변경할 때 펀드의 모든 가입자들이 모여서 의사 결정하는 기구. 그 방법 및 절차는 법령 및 해당 규약에 따릅니다.
금융투자협회 펀드코드	금융투자협회가 투자자들이 쉽게 공시사항을 조회·활용할 수 있도록 펀드에 부과하는 5자리의 고유코드를 말합니다.
원천징수	소득금액 또는 수입금액을 지급할 때, 그 지급자(보통은 판매회사)가 그 지급받는 자(투자자)가 부담할 세액을 미리 국가를 대신하여 징수하는 것을 말합니다.
비교지수	벤치마크로 불리기도 하며 펀드성과의 비교를 위해 정해놓은 지수입니다. 일반적으로는 Active 펀드는 그 비교지수 대비 초과수익을 목표로 하며 인덱스 펀드는 그 비교지수 추종을 목적으로 합니다.
레버리지효과	차입 등의 방법으로 투자원본보다 더 많이 투자함으로써 투자성과의 크기를 극대화하는 효과를 말합니다.

선물환거래	미래의 거래 환율가격을 현재 시점에서 미리 정해놓는 거래를 말합니다.
금리스왑	금융기관끼리 고정금리와 변동금리를 일정기간동안 상호교환하기로 약정하는 거래를 말하며 금리상승에 따른 위험을 줄이기 위해 주로 활용됩니다.
성과보수	집합투자업자가 펀드의 성과에 따라 추가적으로 받는 보수를 말하며 사모펀드에만 허용이 되고 있습니다.
신주인수권부 사채	주식회사가 신주를 발행하는 경우 미리 약정된 가격에 따라 일정한 수의 신주 인수를 청구할 수 있는 권리가 부여된 사채입니다.
자산유동화증권	자산유동화증권이란 자산을 담보로 발행된 채권을 말합니다.
전환사채	사채로 발행되나 일정기간 이후에 주식으로 전환할 수 있는 권리가 주어지는 사채를 말합니다.
주식워런트	주식워런트는 특정 주식을 미리 정한 가격에 사고 팔 수 있는 권리증서로 주식옵션과 유사합니다.