

투자위험등급 : 2등급(높은 위험)					
1	2	3	4	5	6
매우 높은 위험	높은 위험	다소 높은 위험	보통 위험	낮은 위험	매우 낮은 위험

KB자산운용(주)는 이 투자신탁의 실제 수익률 변동성을 감안하여 2등급으로 분류하였습니다. 집합투자기구의 위험 등급은 운용실적, 시장 상황 등에 따라 변경될 수 있다는 점을 유의하여 투자판단을 하시기 바랍니다.

투 자 설 명 서

이 투자설명서는 KB스타 미국 S&P500 인덱스 증권 자투자신탁(주식-파생형)에 대한 자세한 내용을 담고 있습니다. 따라서 KB스타 미국 S&P500 인덱스 증권 자투자신탁(주식-파생형) 집합투자증권을 매입하기 전에 반드시 이 투자설명서를 읽어보시기 바랍니다.

1. 집합투자기구 명칭: KB스타 미국 S&P500 인덱스 증권 자투자신탁(주식-파생형)(94098)
2. 집합투자업자 명칭: KB자산운용주식회사(☎02-2167-8200)
3. 판 매 회 사: 한국금융투자협회(www.kofia.or.kr) 및 집합투자업자(www.kbam.co.kr)의 홈페이지 참고
4. 작 성 기 준 일: 2020년 06월 02일
5. 증권신고서 효력발생일: 2020년 06월 18일
6. 모집(매출) 증권의 종류 및 수: 투자신탁의 수익증권[모집(매출) 총액: 10조좌]
7. 모집(매출) 기간(판매기간): 추가형으로 계속 모집 가능
8. 집합투자증권신고서 및 투자설명서의 공시장소

가. 집합투자증권신고서

전자문서: 금융위(금감원)홈페이지 → dart.fss.or.kr

나. 투자설명서

전자문서: 금융위(금감원)홈페이지 → dart.fss.or.kr

서면문서: 집합투자업자의 본점 및 판매회사 영업점

※ 이 투자설명서는 효력발생일까지 증권신고서의 기재사항 중 일부가 변경될 수 있으며, 개방형 집합투자증권인 경우 효력발생일 이후에도 변경될 수 있습니다.

금융위원회가 투자설명서의 기재사항이 진실 또는 정확하다는 것을 인정하거나 그 증권의 가치를 보증 또는 승인하지 아니함을 유의하시기 바랍니다. 또한 이 집합투자증권은 「예금자보호법」에 의한 예금보험공사의 보호를 받지 않는 실적배당상품으로 투자원금의 손실이 발생할 수 있으므로 투자에 신중을 기하여 주시기 바랍니다.

<요약정보>

제1부. 모집 또는 매출에 관한 사항

1. 집합투자기구의 명칭
2. 집합투자기구의 종류 및 형태
3. 모집예정금액
4. 모집의 내용 및 절차
5. 인수에 관한 사항
6. 상장 및 매매에 관한 사항

제2부. 집합투자기구에 관한 사항

1. 집합투자기구의 명칭
2. 집합투자기구의 연혁
3. 집합투자기구의 신탁계약기간
4. 집합투자업자
5. 운용전문인력에 관한 사항
6. 집합투자기구의 구조
7. 집합투자기구의 투자목적
8. 집합투자기구의 투자대상
9. 집합투자기구의 투자전략, 위험관리 및 수익구조
10. 집합투자기구의 투자위험
11. 매입, 환매, 전환 기준
12. 기준가격 산정기준 및 집합투자재산의 평가
13. 보수 및 수수료에 관한 사항
14. 이익 배분 및 과세에 관한 사항

제3부. 집합투자기구의 재무 및 운용실적 등에 관한 사항

1. 재무정보
2. 연도별 설정 및 환매현황
3. 집합투자기구의 운용실적(세전 기준)

제4부. 집합투자기구의 관련회사에 관한 사항

1. 집합투자업자에 관한 사항
2. 운용관련 업무 위탁회사 등에 관한 사항
3. 기타 집합투자기구 관련 회사에 관한 사항

제5부. 기타 투자자보호를 위해 필요한 사항

1. 투자자의 권리에 관한 사항
2. 집합투자기구의 해지에 관한 사항
3. 집합투자기구의 공시에 관한 사항
4. 이해관계인 등과의 거래에 관한 사항
5. 외국 집합투자기구에 관한 추가 기재사항

[참고] 펀드 용어 정리

투자결정시 유의사항 안내

1. 투자판단시 증권신고서와 투자설명서 또는 간이투자설명서를 반드시 참고하시기 바라며, 투자자는 간이투자설명서 대신 투자설명서를 요청할 수 있습니다.
2. 집합투자기구의 투자위험등급 및 적합한 투자자유형에 대한 기재사항을 참고하고, 귀하의 투자경력이나 투자성향에 적합한 상품인지 신중한 투자결정을 하시기 바랍니다.
3. 증권신고서, 투자설명서 및 간이투자설명서상 기재된 투자전략에 따른 투자목적 또는 성과목표가 실현된다는 보장은 없습니다.
4. 과거의 투자실적이 장래에도 실현된다는 보장은 없습니다.
5. 파생상품에 투자하는 집합투자기구의 경우 파생상품의 가치를 결정하는 기초변수 등이 예상과 다른 변화를 보일 때에는 당초 예상과 달리 큰 손실을 입거나 원금전체의 손실을 입을 수 있습니다.
6. 판매회사는 투자실적과 무관하며, 특히 은행, 증권회사, 보험회사 등의 판매회사는 단순히 집합투자증권의 판매업무(환매 등 판매행위와 관련된 부가적인 업무 포함)만 수행할 뿐 판매회사가 동 집합투자증권의 가치결정에 아무런 영향을 미치지 아니합니다.
7. 집합투자증권은 집합투자기구의 운용실적에 따라 손익이 결정되는 **실적배당 상품으로 예금자보호법에 의한 예금보험공사의 보호를 받지 아니하며**, 특히 예금자보호법의 적용을 받는 은행 등에서 집합투자증권을 매입하는 경우에도 은행예금과 달리 **예금자보호법에 따라 예금보험공사가 보호하지 아니합니다.**
8. 투자자가 부담하는 선취수수료 등을 감안하면 투자자의 입금금액 중 실제 집합투자증권을 매입하는 금액은 작아질 수 있습니다.
9. 파생상품 매매에 따른 위험평가액이 10%를 초과하는 집합투자기구나 부동산에 투자하는 집합투자기구의 경우 한국금융투자협회에서 정한 별도의 자격요건이 있는 자만이 투자권유를 할 수 있음을 참고하시기 바랍니다.

10. 후취판매수수료가 부과되는 경우 환매금액에서 후취판매수수료가 차감되므로 환매신청시의 예상 환매금액보다 실제 수령금액은 작아질 수 있습니다.

11. 원본손실위험 등 이 집합투자기구와 관련된 투자위험에 대하여는 증권신고서, 투자설명서 또는 간이투자설명서 본문의 투자위험 부분을 참고하시기 바랍니다.

12. 집합투자기구가 설정 후 1년이 경과하였음에도 설정액이 50억원 미만(소규모펀드)인 경우 분산투자가 어려워 효율적인 자산운용이 곤란하거나 임의해지 될 수 있으니, 투자 시 소규모펀드 여부를 확인하시기 바랍니다. 소규모펀드 해당 여부는 금융투자협회, 판매회사 및 집합투자업자 홈페이지에서 확인할 수 있습니다.

13. 투자자의 국적 또는 세법상의 관할 국가가 대한민국 이외인 경우 국제조세조정에 관한 법률 및 관련 조세조약에 따라 투자자의 금융 정보가 국세청 및 해당 국가(투자자의 국적 국가 또는 세법상의 과세 관할 국가)의 권한 있는 당국에 보고될 수 있으며, 판매회사는 투자자의 국적 또는 세법상의 과세 관할 국가를 확인하기 위하여, 계좌 개설 시 수집된 정보 이외의 추가자료를 요구할 수 있습니다.

▪ Disclaimer(법적 책임 등)

“Standard & Poor’s®”, “S&P®”, “S&P500®”, “Standard & Poor’s 500”는 McGraw-Hill, Inc.의 등록 상표이며, KB자산운용(주)에 의한 사용이 허가되었습니다. McGraw-Hill Companies, Inc.의 일부인 Standard & Poor’s(“S&P”)는 본 투자상품을 보증, 지지, 판매 또는 판매촉진하지 아니합니다. S&P는 일반적으로 유가증권 또는 특히 본 투자상품에 대한 투자의 적부 및 S&P 지수가 일반적인 주식시장의 성과를 반영하는 능력 등에 관하여 본 투자상품의 투자자 또는 일반인에게 명시적이든 묵시적이든 어떠한 보장 또는 진술도 하지 아니합니다. S&P와 라이선스 이용자 사이의 유일한 관계는 “(가) S&P의 특정 등록상표와 상호, 그리고 (나) 라이선스이용자 또는 본 투자상품과 무관하게 S&P가 결정, 구성, 계산하는 S&P 지수를 라이선스”하고 있다는 것 뿐입니다. S&P는, S&P지수를 결정, 구성 또는 계산함에 있어서 라이선스이용자 또는 본 투자상품의 투자자의 필요를 고려할 의무가 없습니다. S&P는 본 투자상품의 가격, 수량 또는 그 시기의 결정 또는 본 투자상품을 현금으로 환산하는 산식의 선정 또는 계산에 책임을 지지 아니하며 이에 참가한 바도 없습니다. S&P는 본 투자상품의 관리, 마케팅 또는 거래와 관련하여 어떠한 의무 또는 책임도 지지 않습니다. S&P는 S&P지수 또는 이에 포함된 여하한 자료의 정확성 및/또는 완벽성에 관하여 보장하지 아니하며 이의 오류, 누락 또는 중단에 관하여 어떠한 책임도 지지 않습니다. S&P는 S&P지수 또는 이에 포함된 자료의 사용으로부터 라이선스이용자, 본 투자상품의 투자자 및 기타의 개인 또는 기관이 얻는 결과에 관하여 명시적이든 묵시적이든 어떠한 보장 또는 진술도 하지 않습니다. S&P는 S&P, 지수 또는 이에 포함된 여하한 자료에 대하여 그 시장성 또는 특정 목적 또는 책임을 이에 명시적으로 부인합니다. 상기 사항에 더하여, S&P는 비록 그 발생 가능성에 대하여 통지를 받았다 하더라도, 어떠한 경우에도 특별손해, 징벌적 배상, 간접손해 또는 파생적 손해(일실이익 포함)에 대하여 어떠한 책임도 지지 않습니다.

KB스타 미국 S&P500 인덱스 증권 자투자신탁(주식-파생형) [펀드코드: 94098]

투자위험등급						KB자산운용(주)는 이 투자신탁의 <u>실제 수익률 변동성</u> 을 감안하여 <u>2등급</u> 으로 분류하였습니다.
2등급(높은 위험)						
1	2	3	4	5		집합투자증권은 「예금자보호법」에 따라 예금보험공사가 보호하지 않는 실적배당상품입니다. 투자신탁 재산의 60%이상을 미국주식 및 미국주식관련 파생상품에 투자하는 모 투자신탁에 주로 투자하여 <u>주식가격 변동위험, 국가위험, 파생상품 투자위험, 환율변동 위험</u> 등이 있으므로 투자에 신중을 기하여 주시기 바랍니다.
매우 높은 위험	높은 위험	다소 높은 위험	보통 위험	낮은 위험	매우 낮은 위험	

이 요약정보는 KB스타 미국 S&P500 인덱스 증권 자투자신탁(주식-파생형)의 투자설명서의 내용 중 중요사항을 발췌·요약한 핵심정보를 담고 있습니다. 따라서 자세한 정보가 필요하신 경우에는 **동 집합투자증권을 매입하기 이전에 투자설명서를 반드시 참고하시기 바랍니다.**

■ 요약정보

투자목적 및 투자전략	이 투자신탁은 미국주식 및 미국주식관련 파생상품에 주로 투자하는 모투자신탁을 주된 투자대상으로 하는 자투자신탁으로 미국 주식시장 상승에 따른 수익을 추구합니다. 또한 외화표시 자산에 대해서는 원/달러 등 통화 관련 파생상품을 활용하여 헤지를 수행합니다.									
분류	투자신탁, 증권(주식파생형), 개방형(환매가 가능한 투자신탁), 추가형, 종류형, 모자형, 전환형									
투자비용	클래스 종류	투자자가 부담하는 수수료 및 총보수 (연간, 단위: %)				1,000만원 투자시 투자자가 부담하는 투자기간별 총비용 예시 (단위: 천원)				
		판매수수료	총보수	판매보수	동종유형 총보수	1년	2년	3년	5년	10년
	수수료선취-오프라인(A)	납입금액의 0.8%이내	0.900	0.350	0.860	172	267	366	577	1,187
	수수료미징구-오프라인(C)	-	1.650	1.100	1.480	168	342	522	900	1,963
	수수료선취-온라인(A-E)	납입금액의 0.4%이내	0.725	0.175	0.710	114	191	271	443	942
	수수료미징구-온라인(C-E)	-	1.000	0.450	1.230	103	209	320	555	1,233
(주1) ‘1,000만원 투자시 투자자가 부담하는 투자기간별 총비용 예시’는 투자자가 1,000만원을 투자했을 경우 향후 투자기간별 지불하게 되는 총비용(판매수수료 + 합성 총보수비용)을 의미합니다. 선취판매수수료 및 총보수비용은 일정하고, 이익금은 모두 재투자하며, 연간 투자수익률은 5%로 가정하였습니다.										
(주2) A 클래스와 C 클래스에 각각 투자할 경우 총비용이 일치하는 시점은 1년 1개월이 경과되는 시점이며 A-E 클래스와 C-E 클래스에 각각 투자할 경우 총비용이 일치하는 시점은 1년 5개월이 되는 경과시점이나 추가납입, 보수 등의 변경에 따라 달라질 수 있습니다										
(주3) 종류형 집합투자기구의 구체적인 투자비용은 투자설명서 제2부 13. 보수 및 수수료에 관한 사항(p.36~38)을 참고하시기 바랍니다.										
(주4) ‘동종유형 총보수’는 한국금융투자협회에서 공시하는 동종유형 집합투자기구 전체의 평균 총보수비용을 의미합니다.										
투자실적추이 (연평균수익률) (단위:%)	종류	최초설정일	최근 1년	최근 2년	최근 3년	최근 5년	설정일이후			
			2019/06/02 ~ 2020/06/01	2018/06/02 ~ 2020/06/01	2017/06/02 ~ 2020/06/01	2015/06/02 ~ 2020/06/01				
	수수료선취-오프라인(A)	2009-06-02	5.65	3.93	6.45	7.08	11.79			
	비교지수	2009-06-02	9.16	6.08	8.07	7.63	11.24			
수익률 변동성	2009-06-02	29.28	23.46	20.54	17.76	16.31				
(주1) 비교지수: S&P500*100% (비교지수 성과에는 투자신탁에 부과되는 보수 및 비용이 반영되지 않음)										
(주2) 연평균 수익률은 해당 기간동안의 누적수익률을 기하평균방식으로 계산한 것으로 집합투자기구 총비용 지급 후 해당기간동안의 세전평균 수익률을 나타내는 수치입니다.										
(주3) 수익률 변동성(표준편차)은 해당기간 펀드의 연환산 중간수익률이 평균수익률에서 통상적으로 얼마만큼 등락했는지를 보여주는 수치로서, 변동성이 높을수록 수익률 등락이 빈번해 펀드의 손실위험이 높다는 것을 의미합니다.										
운용전문 인력	성명	생년(년)	직위	운용현황		동종펀드 연평균 수익률(주식파생형)(%)				운용경력년수
				펀드수(개)	규모(억)	운용역		운용사		
						최근1년	최근2년	최근1년	최근2년	

	김정아	1980	책임	22	3,357	4.48	4.52	1.87	-17.22	16년 1개월	
	김보람	1984	부책임	24	2,583	2.06	0.05			12년 3개월	
	(주1) ‘책임운용전문인력’은 이 집합투자기구의 운용의사결정 및 운용결과에 대한 책임을 부담하는 운용전문인력을 말하며, ‘부책임운용전문인력’은 책임운용전문인력이 아닌 자로서 집합투자기구의 투자목적 및 운용전략 등에 중대한 영향을 미칠 수 있는 자산에 대한 운용권한을 가진 운용전문인력을 말합니다.										
	(주2) 운용전문인력의 최근 과거 3년 이내에 운용한 집합투자기구의 명칭, 집합투자재산의 규모와 수익률 등은 금융투자협회 홈페이지(www.kofia.or.kr)에서 확인할 수 있습니다.										
	(주3) 동종집합투자기구 연평균 수익률은 해당 집합투자업자가 분류한 동일 유형 집합투자기구의 평균운용성과이며, 해당 운용전문인력의 평균운용성과는 해당 회사 근무기간 중 운용한 성과를 의미합니다.										
(주4) ‘운용경력년수’는 해당 운용전문인력이 과거 집합투자기구를 운용한 기간을 모두 합산한 기간입니다.											
투자자 유의사항	<div>· 집합투자증권은 「예금자보호법」에 따라 예금보험공사가 보호하지 않는 실적배당상품으로 투자원금의 손실이 발생할 수 있으므로 투자에 신중을 기하여 주시기 바랍니다.</div> <div>· 금융위원회가 투자설명서의 기재사항이 진실 또는 정확하다는 것을 인정하거나 그 증권의 가치를 보증 또는 승인하지 아니함을 유의하시기 바랍니다.</div> <div>· 간이투자설명서보다 자세한 내용이 필요하시어 투자설명서의 교부를 요청하시면 귀하의 집합투자증권 매입 이전까지 교부 하오니 참고하시기 바랍니다.</div> <div>· 간이투자설명서는 증권신고서 효력발생일까지 기재사항 중 일부가 변경될 수 있으며, 개방형 집합투자증권인 경우 효력 발생일 이후에도 변경될 수 있습니다.</div> <div>· 이 집합투자증권의 투자위험등급을 확인하시고, 귀하의 투자 경력이나 투자성향에 적합한 상품인지 신중한 투자결정을 하시기 바랍니다.</div> <div>· 증권신고서, 투자설명서상 기재된 투자전략에 따른 투자목적 또는 성과목표는 반드시 실현된다는 보장은 없습니다. 또한 과거의 투자실적이 장래에도 실현된다는 보장은 없습니다.</div> <div>· 집합투자기구가 설정 후 1년이 경과하였음에도 설정액이 50억원 미만(소규모펀드)인 경우 분산투자가 어려워 효율적인 자산운용이 곤란하거나 임의 해지 될 수 있으니, 투자 시 소규모펀드 여부를 확인 하시기 바라며 소규모펀드 해당 여부는 금융투자협회, 판매회사, 자산운용사 홈페이지에서 확인할 수 있습니다.</div>										
주요 투자위험	구분	투자위험의 주요내용									
	원본손실 위험 등	이 투자신탁은 실적배당상품으로 투자 원금 전액이 보장 또는 보호되지 않습니다. 따라서 투자원본의 전부 또는 일부에 대한 손실의 위험이 존재하며 투자금액의 손실 내지 감소의 위험은 전적으로 투자자가 부담하며, 집합투자업자나 판매회사 등 어떤 당사자도 투자손실에 대하여 책임을 지지 아니합니다. 또한, 이 투자신탁은 예금자보호법의 적용을 받는 은행의 예금과 달리 실적에 따른 수익을 취득하므로 은행 등에서 판매하는 경우에도 예금보험공사 등의 보호를 받지 못합니다.									
	국가위험	투자신탁재산을 미국주식 및 미국주식관련 장내파생상품 등에 투자하므로 국내와의 물리적, 시간적 차이로 인한 불확실성을 가지고 있습니다. 해당 국가의 정부정책 및 제도의 변화로 인해 자산가치 손실이 발생할 수도 있으며 외국인에 대한 투자제한, 조세제도 변화 등의 경제적 변화 및 사회 전반적인 변동에 따른 위험도 있습니다.									
	베이스스 위험	투자금액 중 일부가 주가지수선물로 운용되므로 주가지수를 구성하는 주식의 현물과 선물의 종가 기준 베이스스의 일시적인 가격불일치(mis-pricing)로 비교지수(벤치마크)와의 괴리가 발생하여 매매가격 및 수익에 영향을 줄 수 있습니다. 베이스스는 주식시장에서 형성된 주식 현물가격과 선물가격 간의 차이를 뜻합니다. 일반적으로 선물계약 만기일에 다가갈수록 선물가격이 현물가격에 접근하나, 선물시장과 현물시장 간 수급관계에 따라서 다르게 나타날 수도 있습니다. 이에 따라 발생하는 가격변동의 위험으로 베이스스는 만기일에 다가갈수록 ‘0’에 가까워지다가 결국 만기일에 ‘0’이 되는 것이 정상적이므로 이러한 시장을 정상시장 또는 콘탱고(contango)라고 합니다. 이와는 반대되는 시장을 역조시장 또는 백워드이션(back-wardation)이라고 합니다.									
	자금 송환 위험	이 투자신탁은 해외에 투자할 수 있으며 이 경우에 해당 국가로부터 이 투자신탁의 배당소득 및 매매차익의 본국송환 행위 또는 증권의 매매절차와 관련한 행위가 제한될 수 있습니다. 따라서, 이 투자신탁은 투자대상 국가로부터의 투자제한의 적용 또는 자금의 송환에 대한 정부의 승인이 지연되거나 거절 당함으로써 불리한 영향을 받을 수 있습니다. 또한 해외 금융시장의 환경변화와 국제금융결제와 관련한 송금지연 등 사유발생시 환매금액 지급연기의 가능성이 있습니다.									
환율변동 위험	이 투자신탁은 해외에 투자할 수 있기 때문에 원화(KRW)와 투자대상국 통화간의 환율변동에 따라 투자자산의 가치가 변하는 위험을 지게 됩니다. 이는 해당 외화투자자산의 가치가 상승함에도 불구하고 원화와 투자대상국 통화간의 상대적 가치 변화로 인해 투자시 수익을 얻지 못하거나 원금의 손실이 발생할 수도 있음을 의미합니다. 예를 들어 원화의 가치가 투자대상국 통화에 비하여 상대적으로 더 높아지면, 외화자산인 투자자산의 가치는 원화가치로 환산했을 때 낮아집니다. 환위험 노출과 관련하여서는 해당 투자신탁 위험관리의 환위험 관리를 참조하시기 바랍니다.										

	환헤지 위험	환헤지는 외화자산인 투자자산의 가치가 원화(KRW)와 외국 통화간 상대적 가치의 변화에 따라 변동되는 것을 방지하는 것을 목적으로 합니다. 기본적으로 통화선물, 선물환등을 통해 환율 변동에 노출된 자산의 환위험 제거를 추구하나, 통화선물을 활용할 경우 헤지단위 수량의 문제, 통화선물, 선물환의 거래시간과 해외시장의 거래시간 불일치, 자산가격 변동에 따른 환율에 노출된 자산의 가치의 변동 등으로 인해 완전 헤지는 불가능하며 환차익 또는 환차손이 발생할 수 있습니다. 또한 단기간에 자산가격 변동 폭과 환율의 변동폭이 클수록 이러한 환차익 또는 환차손의 규모가 커질 수 있습니다.		
매입방법	17시 이전: 제3영업일 기준가격으로 매입	환매방법	17시 이전: 제3영업일 기준가격으로 제6영업일에 대금 지급	
	17시 경과 후: 제4영업일 기준가격으로 매입		17시 경과 후: 제4영업일 기준가격으로 제7영업일에 대금 지급	
환매수수료	해당사항없음			
기준가	산정방법	- 당일 기준가격 = (전일 집합투자지구 자산총액 - 부채총액) /전일 집합투자지구 총좌수 - 1,000좌 단위로 원미만 셋째자리에서 반올림하여 원미만 둘째자리까지 계산		
	공시장소	판매회사 본 · 영업점 및 집합투자업자(www.kbam.co.kr) · 판매회사 · 한국금융투자협회 (dis.kofia.or.kr)의 인터넷 홈페이지에 게시합니다.		
	구분	과세의 주요내용		
과세	집합투자지구	집합투자지구 단계에서는 별도의 소득과세 부담이 없는 것이 원칙입니다.		
	수익자	거주자와 일반법인이 받는 집합투자지구로부터의 과세 이익에 대해서는 15.4%(지방소득세 포함) 세율로 원천징수됩니다. 단, 연간 금융소득합계액이 기준금액을 초과하는 경우에는 기준금액을 초과하는 금액을 다른 종합소득과 합산하여 개인소득세율로 종합과세 됩니다. ※ 세제혜택 계좌 · 클래스 · 펀드 투자자의 과세에 관한 사항은 투자설명서 제2부. 14. 이익 배분 및 과세에 관한 사항을 참고하시기 바랍니다.		
전환절차 및 방법	투자자는 투자자의 판단에 따라 다음 7개의 집합투자지구의 범위 내에서 투자대상 집합투자지구를 변경(전환)할 수 있습니다. 이 경우 전환에 따른 별도의 수수료는 징구하지 아니합니다.			
	유형	전환가능 집합투자지구(KB 올스타 엠브렐라: A-EU클래스)		
	파생형	① KB스타 코리아 인덱스 증권 투자신탁(주식-파생형) / ② KB스타 코리아 리버스 인덱스 증권 투자신탁(주식-파생형) / ③ KB스타 차이나 H 인덱스 증권 자투자신탁(주식-파생형) / ④ KB스타 미국 S&P500 인덱스 증권 자투자신탁(주식-파생형)		
	특별자산	⑤ KB스타 골드 특별자산 투자신탁(금-파생형) / ⑥ KB 원자재 특별자산 자투자신탁(상품-파생형)		
	단기금융	⑦ KB스타 개인용 MMF P-101호(국공채)		
	※ KB 올스타 엠브렐라에 최초 가입은 위 ① 내지 ⑥의 집합투자증권 매입을 통해 이루어 지며 매입일로부터 30일 미만에는 전환 청구를 할 수 없습니다. (MMF를 통한 최초 가입은 불가)			
집합투자업자	KB자산운용주식회사 (☎ 02-2167-8200 / 인터넷 홈페이지 www.kbam.co.kr)			
모집기간	추가형으로 계속 모집 가능		모집 매출 총액	10조좌
효력발생일	2020년 06월 18일		존속기간	별도로 정해진 신탁계약기간은 없음
판매회사	한국금융투자협회(www.kofia.or.kr) 및 집합투자업자(www.kbam.co.kr)의 홈페이지 참고			
참조	집합투자업자의 사업목적, 요약 재무정보에 관한 사항은 투자설명서 제4부 1. 집합투자업자에 관한 사항(p.48~p.50)을 참고하시기 바랍니다.			
	이 집합투자지구는 종류형 집합투자지구입니다. 집합투자지구의 종류는 판매수수료 부과방식-판매경로-기타 펀드특성에 따라 3단계로 구분되며, 집합투자지구 종류의 대표적인 차이는 다음과 같습니다.			
집합투자지구 종류	판매 수수료	수수료 선취(A)	집합투자증권 매입시점에 판매수수료가 일시 징구되는 반면 판매보수가 판매수수료미징구형(C)보다 상대적으로 낮게 책정되므로 총비용이 판매수수료미징구형(C)과 일치하는 시점은 1년 1개월이 경과되는 시점입니다. 따라서 1년 1개월 이전에 환매할 경우 판매수수료미징구형(C)보다 높은 총비용을 지불 하게 되는 집합투자증권입니다.	
		수수료 미징구(C)	집합투자증권 매입 또는 환매시점에 일시 징구되는 판매수수료는 없는 반면 판매보수가 판매수수료선취형(A)보다 상대적으로 높게 책정되므로 총비용이 판매수수료선취형(A)과 일치하는 시점은 1년 1개월이 경과되는 시점입니다. 따라서 1년 1개월 이전에 환매할 경우 판매수수료선취형(A)보다 낮은 총비용을 지불 할 수 있는 집합투자증권입니다.	
		수수료 후취(S)	집합투자증권 환매시점에 판매수수료가 일시 징구되며, 집합투자증권 매수일로부터 일정기간 이내 환매시 판매사가 정하는 판매수수료의 비율로 판매수수료가 징구되는 집합투자증권입니다.	
	판매경로	온라인(E/e)	판매회사의 온라인전용으로 판매되는 집합투자증권으로 오프라인으로 판매되는 집합투자증권보다 판매수수료 및 판매보수가 저렴한 집합투자증권 입니다. 다만, 판매회사로부터 별도의 투자권유 및 상담서비스는 제공되지 않습니다.	

		오프라인	오프라인전용(판매회사 창구)으로 판매되는 집합투자증권으로 온라인으로 판매되는 집합투자증권보다 판매수수료 및 판매보수가 높은 집합투자증권 입니다. 다만, 판매회사로부터 별도의 투자권유 및 상담서비스가 제공됩니다.
		온라인슈퍼(S)	집합투자증권에 한정하여 투자중개업 인가를 받은 회사가 개설한 온라인 판매시스템을 통하여 판매되는 집합투자증권으로 오프라인으로 판매되는 집합투자증권보다 판매수수료 및 판매보수가 낮은 집합투자증권입니다. 다만, 판매회사로부터 별도의 투자권유 및 상담서비스는 제공되지 않습니다.
		직판(직판)	집합투자업자가 자신이 운영하는 집합투자기구의 증권을 직접 판매하며 다른 판매회사를 통하여 판매하는 집합투자기구에 비해 일반적으로 판매수수료 및 판매보수가 낮은 집합투자기구입니다.
	기타	기관(F)	집합투자기구, 기관투자자 또는 기금 및 일정금액 이상 납입한 투자자 등이 매입이가능한 집합투자증권이나, 각 펀드별로 가입자격에 차이가 있을 수 있습니다.
		랩,금전신탁(W)	판매회사의 일임형 종합자산관리계좌 및 판매회사의 특정금전신탁 전용 집합투자증권입니다.
		전환가능(U)	KB 올스타 엠브렐라에 가입한 투자자 전용 집합투자증권입니다.

■ 집합투자기구 공시 정보 안내

- | 증권신고서 금융감독원 전자공시시스템(dart.fss.or.kr)
- | 투자설명서 금융감독원 전자공시시스템(dart.fss.or.kr), 한국금융투자협회(www.kofia.or.kr),
집합투자업자(www.kbam.co.kr) 및 판매회사 홈페이지
- | 정기보고서(영업보고서, 결산서류) 금융감독원 홈페이지(www.fss.or.kr) 및
한국금융투자협회 전자공시시스템(dis.kofia.or.kr)
- | 자산운용보고서 한국금융투자협회 전자공시시스템(dis.kofia.or.kr) 및 집합투자업자 홈페이지(www.kbam.co.kr)
- | 수시공시 한국금융투자협회 전자공시시스템(dis.kofia.or.kr) 및 집합투자업자 홈페이지(www.kbam.co.kr)

제1부. 모집 또는 매출에 관한 사항

1. 집합투자기구의 명칭

가. 명칭: KB스타 미국 S&P500 인덱스 증권 자투자신탁(주식-파생형)

나. 종류

종류(클래스)		한국금융투자협회 펀드코드	종류(클래스)		한국금융투자협회 펀드코드
A	수수료선취-오프라인	94099	C-F	수수료미징구-오프라인-기관	AK050
A-E	수수료선취-온라인	CG248	C-직판	수수료미징구-오프라인-직판	AK653
A-EU	수수료선취-온라인-전환가능	14755	S	수수료후취-온라인슈퍼	AQ668
C	수수료미징구-오프라인	94100	C-W	수수료미징구-오프라인-랩,금전신탁	B1609
C-E	수수료미징구-온라인	94101			

※ 미국 S&P500지수: 미국의 스탠더드 앤드 푸어사가 기업규모·유동성·산업대표성을 감안하여 선정한 보통주 500종목을 대상으로 작성해 발표하는 주가지수로 미국에서 가장 많이 활용되는 대표적인 지수입니다. 공업주(40종목)·운수주(20종목)·공공주(40종목)·금융주(40종목)의 그룹별 지수가 있으며, 이를 종합한 것이 S&P 500지수입니다. KB자산운용은 지수의 사용 및 정보의 이용에 대하여 미국의 스탠더드 앤드 푸어(Standard & Poor)사와 지수사용 라이선스(License)계약을 체결하였습니다.

2. 집합투자기구의 종류 및 형태

가. 형태별 종류: 투자신탁

나. 운용자산별 종류: 증권(주식파생형)

다. 개방형·폐쇄형 구분: 개방형(환매가 가능한 투자신탁)

라. 추가형·단위형 구분: 추가형(추가로 자금 납입이 가능한 투자신탁)

마. 특수형태 표시

(1) 종류형(판매보수 및 수수료의 차이로 인하여 기준가격이 다른 투자신탁)

(2) 모자형(모투자신탁이 발행하는 집합투자증권을 자투자신탁이 취득하는 구조의 투자신탁)

(3) 전환형(다른 투자신탁의 집합투자증권으로 전환이 가능한 투자신탁)

※ 투자신탁의 종류 및 형태에도 불구하고 투자대상은 여러 가지 다양한 자산에 투자될 수 있으며, 자세한 투자대상은 제 2 부의 내용 중 “투자대상”과 “투자전략”을 참고하시기 바랍니다.

3. 모집예정금액

10조좌

※ 모집(판매)기간 동안 판매금액이 예정금액 미달시에는 그 때까지 판매한 금액으로 판매금액이 확정될 수 있으며, 이 투자신탁은 추가형이므로 모집예정금액까지 추가모집이 가능합니다. 그러나, 모집(판매) 예정금액 및 모집(판매) 예정기간은 예정보다 줄거나 단축될 수 있습니다. 또한, 모집(판매)기간 동안 판매된 금액이 일정규모 이하인 경우 이 집합투자증권의 설정이 취소되거나 해지될 수 있습니다. 이 경우 집합투자업자(www.kbam.co.kr) 및 한국금융투자협회(www.kofia.or.kr) 인터넷 홈페이지를 통해 공고할 예정입니다.

4. 모집의 내용 및 절차

가. 모집기간: 투자신탁의 최초설정일로부터 투자신탁의 해지일까지로 합니다.

나. 모집장소: 자세한 내용은 집합투자업자(www.kbam.co.kr) 및 한국금융투자협회(www.kofia.or.kr) 인터넷 홈페이지를 참고하시기 바랍니다.

다. 모집 또는 배정절차 및 방법: 자세한 내용은 제2부의 내용 중 ‘매입, 환매, 전환절차 및 기준가격 적용기준’에서 참고하시기 바랍니다.

5. 인수에 관한 사항

해당사항 없음

6. 상장 및 매매에 관한 사항

해당사항 없음

제2부. 집합투자기구에 관한 사항

1. 집합투자기구의 명칭

가. 명칭: KB스타 미국 S&P500 인덱스 증권 자투자신탁(주식-파생형)

나. 종류

종류(클래스)		한국금융투자협회 펀드코드	종류(클래스)		한국금융투자협회 펀드코드
A	수수료선취-오프라인	94099	C-F	수수료미징구-오프라인-기관	AK050
A-E	수수료선취-온라인	CG248	C-직판	수수료미징구-오프라인-직판	AK653
A-EU	수수료선취-온라인-전환가능	14755	S	수수료후취-온라인슈퍼	AQ668
C	수수료미징구-오프라인	94100	C-W	수수료미징구-오프라인-랩,금전신탁	B1609
C-E	수수료미징구-온라인	94101			

2. 집합투자기구의 연혁

날 짜	주 요 내 용
2009.06.02	A 클래스 집합투자증권, C 클래스 집합투자증권 및 C-E 클래스 집합투자증권 최초설정
2009.07.06	전환형 투자신탁으로 변경. A-EU 클래스 집합투자증권 최초설정
2009.09.07	전환형 대상 집합투자증권 추가, 판매수수료 변경
2010.03.16	자본시장과 금융투자업에 관한 법률 시행령 및 조세특례제한법 개정에 따른 변경. 매입 기준가격 변경
2010.05.03	판매회사보수율 인하
2010.07.26	전환형 대상 집합투자증권 추가
2013.07.19	C-F 클래스 집합투자증권 최초설정
2013.08.07	C-직판 클래스 집합투자증권 최초설정
2014.03.14	S 클래스 집합투자증권 신설
2015.03.26	이익분배 문구 변경
2015.03.31	C-W 클래스 집합투자증권 추가
2015.09.15	책임운용전문인력 변경(문경석 → 임승관)
2016.04.29	운용전문인력 변경(책임: 임승관 → 김정아, 부책임: 김정아 → 정의현). 환매수수료 삭제
2016.07.02	위험등급 분류체계 및 분류기준 변경, 위험등급 변경(1등급 → 3등급)
2016.11.04	책임운용전문인력 변경(김정아 → 임승관)
2018.08.24	부책임운용전문인력 변경(정의현 → 김정아)
2018.10.12	A-E 클래스 집합투자증권 추가
2019.09.04	기업공시서식 개정사항 및 한글 클래스 명칭 부기 반영
2020.04.17	전환형 대상 집합투자증권 삭제. 운용전문인력 변경(책임: 임승관 → 김정아, 부책임: 김정아 → 김보람)

2020.06.18	위험등급 변경(3등급 → 2등급)
------------	--------------------

3. 집합투자기구의 신탁계약기간

이 투자신탁은 추가형 상품으로 종료일을 따로 정하지 아니합니다. 또한, 투자신탁의 신탁계약기간은 일반적으로 투자신탁의 존속기간을 의미하는 것으로 투자자의 저축기간 또는 만기 등의 의미와 다를 수 있습니다. 다만, 법령 또는 신탁계약서 상 정해진 경우에는 강제로 해산(해지)되거나 사전에 정한 절차에 따라 임의로 해산(해지)될 수 있습니다.

※ 자세한 내용은 제5부의 내용 중 '집합투자기구의 해지에 관한 사항'을 참조하시기 바랍니다.

4. 집합투자업자

가. 명칭: KB자산운용주식회사

나. 주소 및 연락처: 서울특별시 영등포구 국제금융로 10 (☎02-2167-8200)

※ 자세한 내용은 제4부의 내용 중 '집합투자업자에 관한 사항'을 참조하시기 바랍니다.

5. 운용전문인력

가. 운용전문인력 현황

(2020년 06월 02일 기준)

성명	생년(년)	직위	운용현황		동종펀드 연평균 수익률(주식파생형)(%)				운용경력년수
			펀드수(개)	규모(억)	운용역		운용사		
					최근1년	최근2년	최근1년	최근2년	
김정아	1980	책임	22	3,357	4.48	4.52	1.87	-17.22	16년 1개월
김보람	1984	부책임	24	2,583	2.06	0.05			12년 3개월

성명	주요 운용경력	성명	주요 운용경력
김정아	유전자산운용 리서치팀 1년 4개월 KB자산운용 인덱스운용본부 16년 1개월	김보람	하나금융경영연구소 산업분석팀 11개월 맥쿼리자산운용 Multi-asset팀 8년 1개월 KB자산운용 인덱스운용본부 4년 2개월

※ 이 투자신탁의 운용은 인덱스운용본부가 공동운용하며, 책임운용전문인력이란 이 투자신탁의 투자전략 수립 및 투자 의사결정 등에 주도적·핵심적 역할을 수행하는 운용전문인력을 말하며, 부책임운용전문인력이란 책임운용전문인력이 아닌 자로서 투자신탁의 투자목적 및 운용전략 등에 중대한 영향을 미칠 수 있는 자산에 대한 운용권한을 가진 운용전문인력을 말합니다.

※ 상기 운용전문인력의 최근 과거 3년 이내에 운용한 투자신탁의 명칭, 투자신탁재산의 규모와 수익률은 한국금융투자협회 홈페이지(www.kofia.or.kr)를 통하여 확인할 수 있습니다.

※ 성과보수가 약정된 투자신탁 운용규모: 해당사항 없음

※ 동종집합투자기구 연평균 수익률은 해당 집합투자업자가 분류한 동일 유형 집합투자기구의 평균운용성과이며, 해당 운용전문인력의 평균운용성과는 해당 회사 근무기간 중 운용한 성과를 의미합니다.

※ 운용경력년수는 해당 운용전문인력이 과거 집합투자기구를 운용한 기간을 모두 합산한 기간입니다.

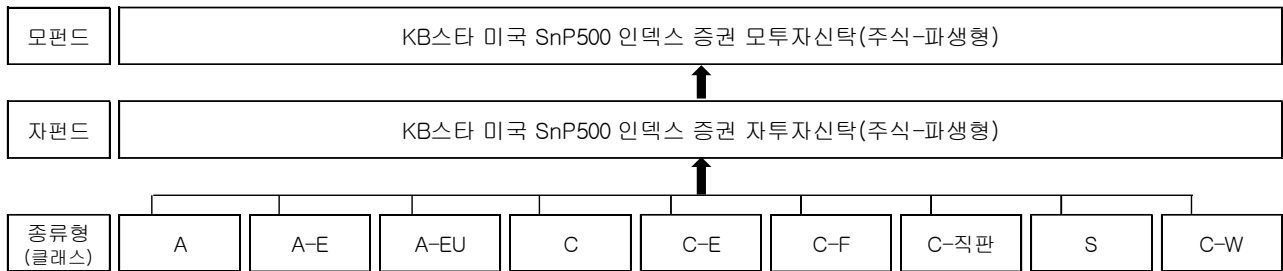
나. 최근 3년간 책임운용전문인력 변동 사항

(2020년 06월 02일 기준)

성명	운용기간	비고
김정아	2020.04.17~현재	인덱스운용본부

6. 집합투자기구의 구조

가. 집합투자기구의 종류 및 형태: 투자신탁, 증권(주식파생형), 개방형, 추가형, 종류형, 모자형, 전환형



나. 종류형 구조

- 이 투자신탁은 종류형 투자신탁입니다. 투자신탁의 종류는 판매수수료 부과방식-판매경로-기타 펀드특성에 따라 3단계로 구분되며, 종류의 대표적인 차이는 다음과 같습니다.

종류(클래스)		투자신탁의 특징
판매 수수료	수수료 선취(A)	집합투자증권 매입시점에 판매수수료가 일시 징구되는 반면 판매보수가 판매수수료미징구형(C)보다 상대적으로 낮게 책정되므로 총비용이 판매수수료미징구형(C)과 일치하는 시점은 1년 1개월 이 경과되는 시점입니다. 따라서 1년 1개월 이전에 환매할 경우 판매수수료미징구형(C)보다 높은 총비용을 지불 하게 되는 집합투자증권입니다.
	수수료 미징구(C)	집합투자증권 매입 또는 환매시점에 일시 징구되는 판매수수료는 없는 반면 판매보수가 판매수수료선취형(A)보다 상대적으로 높게 책정되므로 총비용이 판매수수료선취형(A)과 일치하는 시점은 1년 1개월 이 경과되는 시점입니다. 따라서 1년 1개월 이전에 환매할 경우 판매수수료선취형(A)보다 낮은 총비용을 지불 할 수 있는 집합투자증권입니다.
	수수료 후취(S)	집합투자증권 환매시점에 판매수수료가 일시 징구되며, 집합투자증권 매수일로부터 일정 기간 이내 환매시 판매사가 정하는 판매수수료의 비율로 판매수수료가 징구되는 집합투자증권입니다.
판매 경로	온라인(E/e)	판매회사의 온라인전용으로 판매되는 집합투자증권으로 오프라인으로 판매되는 집합투자증권보다 판매수수료 및 판매보수가 저렴한 집합투자증권 입니다. 다만, 판매회사로부터 별도의 투자권유 및 상담서비스는 제공되지 않습니다.
	오프라인	오프라인전용(판매회사 창구)으로 판매되는 집합투자증권으로 온라인으로 판매되는 집합투자증권보다 판매수수료 및 판매보수가 높은 집합투자증권 입니다. 다만, 판매회사로부터 별도의 투자권유 및 상담서비스가 제공됩니다.
	온라인슈퍼(S)	집합투자증권에 한정하여 투자중개업 인가를 받은 회사가 개설한 온라인 판매시스템을 통하여 판매되는 집합투자증권으로 오프라인으로 판매되는 집합투자증권보다 판매수수료 및 판매보수가 낮은 집합투자증권입니다. 다만, 판매회사로부터 별도의 투자권유 및 상담서비스는 제공되지 않습니다.
	직판(직판)	이 투자신탁의 집합투자업자를 통해 직접 집합투자증권을 일정금액 이상 매입하는 투자자 전용 집합투자증권으로 다른 판매회사를 통하여 판매하는 집합투자증권에 비해 일반적으로 판매보수가 낮은 집합투자증권입니다.
기타	기관(F)	집합투자기구, 기관투자자 또는 기금 및 일정금액 이상 납입한 투자자 등이 매입이 가능한 집합투자증권이나, 각 펀드별로 가입자격에 차이가 있을 수 있습니다.

	랩,금전신탁 (W)	판매회사의 일임형 종합자산관리계좌 및 판매회사의 특정금전신탁 전용 집합투자증권입니다.
	전환가능(U)	KB 올스타 엠브렐라에 가입한 투자자 전용 집합투자증권입니다.

- 이 투자신탁은 법 제231조에 의거한 판매보수의 차이로 인하여 기준가격이 다르거나 판매수수료가 다른 여러 종류의 집합투자증권을 발행하는 종류형 투자신탁으로써 이 투자신탁이 보유한 종류의 집합투자증권은 아래와 같습니다.

종류 (클래스)		가입자격	수수료			보수(연, %)			
			선취판매	후취판매	환매	판매회사	집합투자 업자	신탁업자	사무관리 회사
A	수수료선취-오프라인	제한없음	납입금액의 0.8%이내	-	-	0.350	0.495	0.040	0.015
A-E	수수료선취-온라인	온라인 가입	납입금액의 0.4%이내	-		0.175			
A-EU	수수료선취-온라인- 전환가능	KB 올스타 엠브렐라 상품 온라인가입자	납입금액의 0.6% 이내	-		0.400			
C	수수료미징구-오프라인	제한없음	-	-		1.100			
C-E	수수료미징구-온라인	온라인 가입	-	-		0.450			
C-F	수수료미징구-오프라인-기관	펀드, 기관투자자 등	-	-		0.030			
C-직판	수수료미징구-오프라인-직판	집합투자업자를 통해 50억 이상 직접 가입 하는 투자자	-	-		0.000			
S	수수료후취-온라인슈퍼	펀드한정 판매사 온라인 가입	-	3년미만 환매시 환매금액의 0.15%이내		0.150			
C-W	수수료미징구-오프라인-랩,금전신탁	일임형 종합자산관리 계좌, 특정금전신탁	-	-		0.000			

※ 선취판매수수료를 및 후취판매수수료율은 상기 범위 내에서 판매회사 별로 차등 적용할 수 있습니다. 차등적용의 내용은 금융투자협회, 판매회사 및 집합투자업자의 홈페이지를 통해서 확인할 수 있습니다.

※ 가입자격의 자세한 사항은 제2부의 “11. 매입, 환매, 전환절차 및 기준가격 적용기준”의 종류별 가입 요건 부분을 참고하시기 바랍니다.

다. 모자형 구조: 이 투자신탁은 법 제233조에 의거한 모자형 투자신탁으로써 이 투자신탁이 투자하는 모투자신탁은 아래와 같습니다.

모투자신탁	KB스타 미국 S&P500 인덱스 증권 모투자신탁 (주식-파생형)
자투자신탁	
KB스타 미국 S&P500 인덱스 증권 자투자신탁 (주식-파생형)	신탁재산의 90%이상 투자

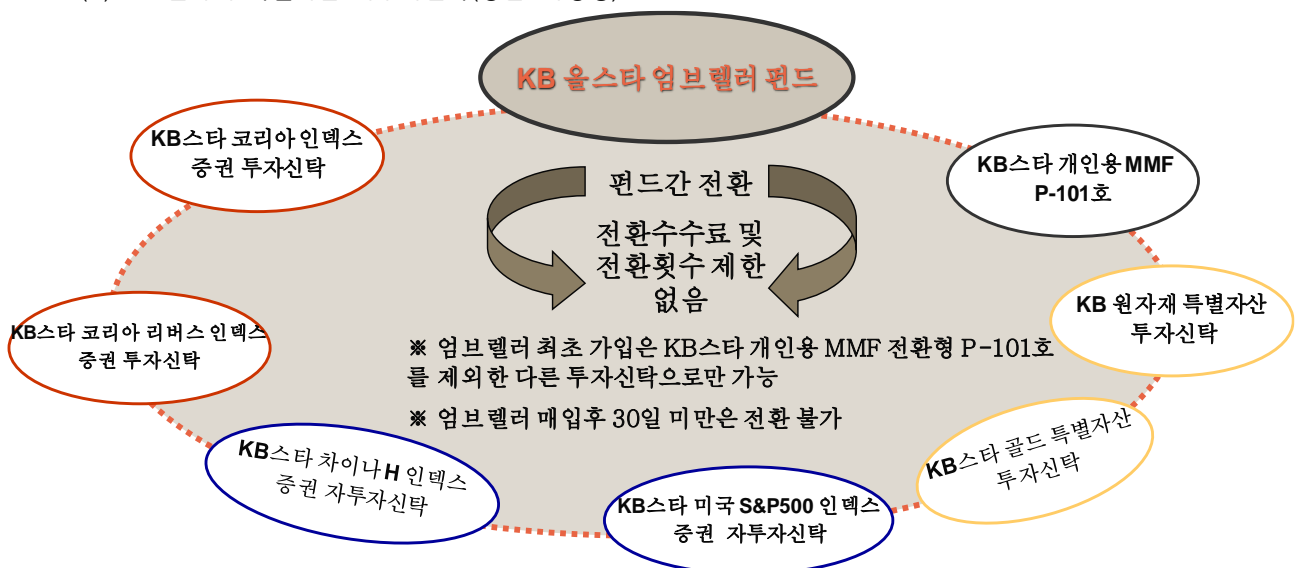
▣ 이 투자신탁이 투자하는 모투자신탁에 관한 사항

모투자신탁 명칭		주요 투자 대상 및 전략
KB스타 미국 S&P500 인덱스 증권 모투자신탁 (주식-파생형)	주요투자대상	미국 주식 및 주식관련 파생상품 60%이상, 채권 및 어음 50%미만
	투자목적	미국 주식 및 주식관련 파생상품(S&P500지수 구성종목 및 주가지수선물)에 신탁재산의 대부분을 투자함으로써 미국 주식시장 상승에 따른 수익을 추구
	주요투자전략 및 위험관리	1) 미국주식, 미국 주식시장을 대표하는 주가지수선물이나 상장지수투자신탁, 미국주식 등을 활용하여 비교지수인 S&P500지수 추종을 목표로 투자합니다. 2) 미국 주식 및 상장지수집합투자기구 투자금액, 주가지수선물 투자에 따른 증거금 납입 후 나머지 자금은 국내 채권 및 유동성자산에 투자합니다. 3) 미국주식 또는 미국에 상장된 상장지수집합투자기구 등에 투자할 경우 통화선물 및 선물환거래 등을 이용하여 헤지합니다.

라. 전환형 구조: 이 투자신탁은 법 제232조에 의거한 전환형 투자신탁으로 투자자는 전환 횟수에 상관없이 다음의 투자신탁 중(이하“KB 올스타 umbrella펀드”라 함)에서 하나의 투자신탁 집합투자증권을 환매하는 동시에 다른 투자신탁 집합투자증권을 매수할 수 있습니다. 이때, 판매회사 인터넷 홈페이지를 통해 가입이 가능한 각 투자신탁의 A-EU 클래스 집합투자증권 간 전환만이 가능합니다.

※ 자세한 전환방법에 대해서는 ‘11. 매입, 환매, 전환절차 및 기준가격 적용기준’의 ‘다. 전환’ 항목을 참조하시기 바랍니다.

- (1) KB스타 코리아 인덱스 증권 투자신탁(주식-파생형)
- (2) KB스타 코리아 리버스 인덱스 증권 투자신탁(주식-파생형)
- (3) KB스타 차이나 H 인덱스 증권 자투자신탁(주식-파생형)
- (4) KB스타 미국 S&P500 인덱스 증권 자투자신탁(주식-파생형)
- (5) KB스타 골드 특별자산 투자신탁(금-파생형)
- (6) KB스타 개인용 MMF P-101호(국공채)
- (7) KB 원자재 특별자산 자투자신탁(상품-파생형)



▣ 전환대상 투자신탁에 관한 사항

전환대상 투자신탁 명		주요 투자 대상 및 전략
① KB스타 코리아 인덱스 증권 투자신탁 (주식-파생형)	분 류	투자신탁, 증권(주식-파생형), 개방형, 추가형, 종류형, 전환형
	주요투자대상	국내 주식 및 주식관련 파생상품 60%이상, 채권 및 어음 각각 40%이하
	투자목적	KOSPI200지수를 구성하고 있는 주식 및 주식관련 파생상품에 투자하여 비교지수인 KOSPI200지수를 추종하는 인덱스 펀드
	주요투자전략 및 위험관리	1) 이 투자신탁은 신탁재산의 대부분을 주식 및 KOSPI200 선물 등에 투자하여 KOSPI200 주가지수의 수익률을 추종 2) 주식투자를 통한 배당수익 및 선/현물 교차 매매를 통한 추가 수익 추구 3) 운용 전략상 투자 한도 내에서 국내주식, 장내파생상품, 채권 등의 다른 증권 및 현금에 투자할 수도 있으며 또한 파생상품을 통하여 탄력적으로 증권의 실질편입비중을 조절 4) 비교지수: KOSPI200지수
② KB스타 코리아 리버스 인덱스 증권 투 자신탁 (주식-파생형)	분 류	투자신탁, 증권(주식-파생형), 개방형, 추가형, 종류형, 전환형
	주요투자대상	국내 주식관련 장내파생상품에 100%이하로 투자, 채권 및 어음 각각 50%미만
	투자목적	주가지수 선물 및 옵션을 활용하여 KOSPI200지수 일별 수익률의 역(-) 수익률을 추종하는 리버스(Reverse) 인덱스 펀드
	주요투자전략 및 위험관리	1) 이 투자신탁은 신탁재산의 대부분을 KOSPI200 선물 및 옵션 등(매도포지션)에 투자하여 KOSPI200지수 일별 수익률의 역(-)의 수익률을 추종, 추적오차 최소화를 위한 합성선물 활용 2) 파생상품 투자 이외의 자산은 국내채권 및 어음 등에 투자 3) 운용 전략상 투자한도 내에서 국내 장내파생상품, 채권 등의 다른 증권 및 현금에 투자할 수도 있음 4) 비교지수: $(-1) * (KOSPI200 \text{ 일수익률} * 90\%) + \text{콜금리} * 10\%$
③ KB스타 차이나 H 인덱스 증권 자투자신탁 (주식-파생형)	분 류	투자신탁, 증권(주식-파생형), 개방형, 추가형, 종류형, 모자형, 전환형
	주요투자대상	KB스타 차이나 H 인덱스 증권 모투자신탁(주식-파생형) 및 KB 차이나H인덱스 증권 모투자신탁(주식) 집합투자증권에 90%이상(다만, 주식형 모펀드에 30%미만), 유동성 자산에 10%이하 [KB스타 차이나 H 인덱스 증권 모투자신탁(주식-파생형)의 주요투자대상] 홍콩 주식시장에 상장된 중국 기업 관련 해외주식 및 파생상품에 60%이상, 채권 및 어음 50%미만 [KB 차이나H인덱스 증권 모투자신탁(주식)의 주요투자대상] 홍콩 주식시장에 상장된 중국 기업 관련 해외주식에 70%이상, 채권 및 어음 30%미만
	투자목적	홍콩 주식시장에 상장된 중국 기업들로 구성된 주가지수인 HSCEI주가지수 선물 및 지수 구성 종목 등에 주로 투자하는 모투자신탁에 투자하여 홍콩 주식시장에 상장된 중국 관련 해외 주식의 상승에 따른 수익을 추구

	주요투자전략 및 위험관리	[이 투자신탁이 투자하는 모투자신탁의 주요투자전략 및 위험관리] 1) 비교지수인 HSCEI지수를 추종하기 위하여 HSCEI지수 선물 및 지수 구성 종목 등에 투자 2) 운용 전략상 투자 한도 내에서 지수 관련 ETF, 국내외 채권 등의 다른 증권 및 현금에 투자할 수도 있음 3) 홍콩 주식시장에 상장된 중국 기업 관련 현지 통화표시 주식 등에 주로 투자하므로 원/달러 통화 선물환 등을 이용하여 환율 변동에 대해 환헤지를 실시 4) 비교지수: HSCEI(Hang Seng China Enterprise Index)
④ KB스타 미국 S&P500 인덱스 증권 자투자신탁 (주식-파생형)	분 류	투자신탁, 증권(주식-파생형), 개방형, 추가형, 종류형, 모자형, 전환형
	주요투자대상	KB스타 미국 S&P500 인덱스 증권 모투자신탁(주식-파생형) 집합투자증권에 90%이상, 유동성 자산에 10%이하 [이 투자신탁이 투자하는 모투자신탁의 주요 투자대상] 미국 주식시장에 상장된 미국 기업 관련 해외주식 및 파생상품에 60%이상, 채권 및 어음 50%미만
	투자목적	미국 주식 및 주식관련 파생상품(S&P500지수 구성종목 및 주가지수선물)에 신탁재산의 대부분을 투자하는 KB스타 미국 S&P500 인덱스 증권 모투자신탁(주식-파생형)에 투자함으로써 미국 주식시장 상승에 따른 수익을 추구
	주요투자전략 및 위험관리	[이 투자신탁이 투자하는 모투자신탁의 주요투자전략 및 위험관리] 1) 미국주식, 미국 주식시장을 대표하는 주가지수선물이나 상장지수집합투자기구, 미국주식 등을 활용하여 비교지수인 S&P500지수 추종을 목표로 투자 2) 미국 주식 및 상장지수집합투자기구 투자금액, 주가지수선물 투자에 따른 증거금 납입 후 나머지 자금은 국내 채권 및 유동성자산에 투자 3) 미국주식 또는 미국에 상장된 상장지수집합투자기구 등에 투자할 경우 통화선물 및 선물환거래 등을 이용하여 헤지 4) 비교지수: S&P500 지수
⑤ KB스타 골드 특별자산 투자신탁 (금-파생형)	분 류	투자신탁, 특별자산(금-파생형), 개방형, 추가형, 종류형, 전환형
	주요투자대상	금 관련 특별자산 50%초과(파생상품 포함), 채권 및 어음 각각 50%미만
	투자목적	미국 시장에 상장된 금관련 선물에 주로 투자하여 금 가격 상승에 따른 수익을 추구
	주요투자전략 및 위험관리	1) 국제 금가격을 추종하기 위하여 미국 시장에 상장된 금선물에 주로 투자하며 필요에 따라 금관련 상장지수집합투자기구를 일부 활용하여 운용 2) 금관련 선물 투자에 따른 증거금 납입 후 나머지 자금은 국내 채권 및 유동성자산에 투자 3) 주로 미국 시장에 상장된 금관련 선물 및 상장지수집합투자기구 등에 투자할 경우 통화선물 및 선물환거래 등을 이용하여 헤지 4) 비교지수: S&P GSCI GOLD Total Return Index

⑥ KB스타 개인용 MMF P-101호 (국공채)	분 류	투자신탁, 단기금융(국공채), 개방형, 추가형, 종류형, 전환형
	주요투자대상	만기 5년 이내의 국채증권, 만기 1년 이내의 지방채증권, 특수채증권(법률에 의하여 직접 설립된 법인이 발행한 채권을 말한다) 및 기업어음증권 등
	투자목적	잔존 만기기간이 짧은 국공채 및 유동성자산 등에 투자하여 안정적인 이자 수익 추구
	주요투자전략 및 위험관리	1) 철저한 거시경제 분석 및 채권시장 전망에 따라 투자신탁의 가중평균 만기를 관리하고, 국공채 및 유동성자산을 적절히 편입하여 단기 금융상품으로서의 수익성과 유동성을 확보 2) 투자대상 자산의 시장위험(Market Risk), 신용위험(Credit Risk), 유동성 위험(Liquidity Risk) 등을 최소 추구 3) 현금성 자산의 비중을 적정수준으로 유지하여 부분 환매에 차질이 발생하지 않도록 관리 4) 비교지수: KBAM유동지수(콜)
⑦ KB 원자재 특별자산 자투자신탁(상품-파생형)	분 류	투자신탁, 특별자산(상품-파생형), 개방형, 추가형, 종류형, 모자형, 전환형
	주요투자대상	KB 원자재 특별자산 모투자신탁(상품-파생형) 집합투자증권에 90%이상, 유동성 자산에 10%이하 [이 투자신탁이 투자하는 모투자신탁의 주요 투자대상] 원자재 관련 특별자산 50%이상(파생상품 포함), 채권 및 어음 각 90%이하
	투자목적	원자재를 기초자산으로 하는 장내파생상품에 주로 투자하여 수익을 추구하는 것을 목표로 함
	주요투자전략 및 위험관리	1) 운용전략 - 원자재 선물 및 ETF 투자: KB자산운용이 자체 개발한 계량 투자 모델을 활용하여 원자재 섹터 별 대표 거래소에서 거래되는 원자재 선물에 주로 투자하고 관련 상장지수집합투자기구에 일부 투자 - 채권 및 유동성자산 운용: 선물투자에 필요한 증거금 등 이외의 부분은 채권 및 유동성자산으로 운용 2) 위험관리 - 원자재 선물들에 분산 투자하여 포트폴리오의 위험을 관리하며 원/달러 통화 선물환 등을 이용하여 환율 변동에 대해 환헤지를 실시 3) 비교지수: 해당사항 없음

전환대상 투자신탁 명			보수 현황[A-EU클래스(온라인 가입자)]
① KB스타 코리아 인덱스 증권 투자신탁 (주식-파생형)	선취판매수수료		납입금액의 0.6% 이내
	투자신탁보수	집합투자업자보수	연 0.200%
		판매회사보수	연 0.350%
		신탁회사보수	연 0.020%
		일반사무관리회사보수	연 0.010%
		총 보수	연 0.580%

② KB스타 코리아 리버스 인덱스 증권 투자신탁 (주식-파생형)	선취판매수수료		납입금액의 0.6% 이내
	투자신탁보수	집합투자업자보수	연 0.440%
		판매회사보수	연 0.400%
		신탁회사보수	연 0.020%
		일반사무관리회사보수	연 0.015%
		총 보수	연 0.875%
③ KB스타 차이나 H 인덱스 증권 자투자신탁 (주식-파생형)	선취판매수수료		납입금액의 0.6% 이내
	투자신탁보수	집합투자업자보수	연 0.485%
		판매회사보수	연 0.400%
		신탁회사보수	연 0.060%
		일반사무관리회사보수	연 0.015%
		총 보수	연 0.960%
④ KB스타 미국 S&P500 인덱스 증권 자투자신탁 (주식-파생형)	선취판매수수료		납입금액의 0.6% 이내
	투자신탁보수	집합투자업자보수	연 0.495%
		판매회사보수	연 0.400%
		신탁회사보수	연 0.040%
		일반사무관리회사보수	연 0.015%
		총 보수	연 0.950%
⑤ KB스타 골드 특별자산 투자신탁 (금-파생형)	선취판매수수료		납입금액의 0.6% 이내
	투자신탁보수	집합투자업자보수	연 0.582%
		판매회사보수	연 0.758%
		신탁회사보수	연 0.045%
		일반사무관리회사보수	연 0.015%
		총 보수	연 1.400%
⑥ KB스타 개인용 MMF P-101호 (국공채)	선취판매수수료		납입금액의 0.6% 이내
	투자신탁보수	집합투자업자보수	연 0.110%
		판매회사보수	연 0.260%
		신탁회사보수	연 0.020%
		일반사무관리회사보수	연 0.010%
		총 보수	연 0.400%
⑦ KB 원자재 특별자산 자투자신탁(상품- 파생형)	선취판매수수료		납입금액의 0.6% 이내
	투자신탁보수	집합투자업자보수	연 0.570%
		판매회사보수	연 0.730%
		신탁회사보수	연 0.035%
		일반사무관리회사보수	연 0.015%
		총 보수	연 1.350%

※ 선취판매수수료율은 상기 범위 내에서 판매회사 별로 차등 적용할 수 있습니다. 차등적용의 내용은 금융투자협회, 판매회사 및 집합투자업자의 홈페이지를 통해서 확인할 수 있습니다.

7. 집합투자기구의 투자목적

이 투자신탁은 미국주식 및 미국주식관련 파생상품에 주로 투자하는 KB스타 미국 S&P500 인덱스 증권 모투자신탁(주식-파생형)의 집합투자증권을 법에서 정하는 주된 투자대상으로 하는 투자신탁으로 **미국 주식시장 상승에 따른 수익을 추구**합니다. 그러나, 이 투자신탁의 투자목적이 반드시 달성된다는 보장은 없으며, 이 투자신탁과 관련된 어떠한 당사자도 투자원금의 보장 또는 투자목적의 달성을 보장하지 아니합니다.

8. 집합투자기구의 투자대상

가. 투자대상

▣ KB스타 미국 S&P500 인덱스 증권 자투자신탁(주식-파생형)의 투자대상

투자대상		투자비율	투자대상 내역
①	KB스타 미국 S&P500 인덱스 증권 모투자신탁(주식-파생형)	90%이상	신탁계약서 제2조 제9호에 의한 모투자신탁의 집합투자증권
②	유동성자산 등	10%이하	<ul style="list-style-type: none"> - 단기대출(30일 이내의 금융기관간 단기자금거래에 의한 자금공여를 말한다) - 금융기관에의 예치(만기 1년 이내인 상품에 한한다) - 외국에서의 금융기관에의 예치(만기 1년 이내인 예금에 한함) 또는 단기대출(콜론에 한함)
③	법 시행령 제268조 제4항의 규정에 의한 신탁업자 고유재산과의 거래		
④	환율변동으로 인한 신탁재산의 위험을 방지하기 위한 통화선물 및 선물환거래		

※ 다음의 경우에는 위의 ①~②의 투자비율을 적용하지 아니함. 다만, 라 및 마의 경우에는 투자비율 적용예외기간을 15일 이내로 합니다.

가. 투자신탁 최초설정일로부터 3월간

나. 투자신탁 회계기간 종료일 이전 3월간

다. 투자신탁 계약기간 종료일 이전 3월간

라. 3영업일 동안 누적하여 추가설정 또는 해지청구가 투자신탁 자산총액의 10%를 초과하는 경우

마. 투자신탁재산인 투자증권 등의 가격변동으로 ①~②를 위반하게 되는 경우

▣ KB스타 미국 S&P500 인덱스 증권 모투자신탁(주식-파생형)의 투자대상

투자대상		투자비율	투자대상 내역
①	미국주식 및 미국주식관련 파생상품	60%이상	<ul style="list-style-type: none"> - 미국주식: 자본시장과 금융투자업에 관한 법률(이하 “법”이라 한다) 제4조 제4항의 규정에 의한 지분증권 및 법 제4조 제8항의 규정에 의한 증권예탁증권 중 지분증권과 관련된 증권예탁증권(법 제9조 제15항 제3호의 주권상장법인이 발행한 것 및 증권시장에 기업공개를 위하여 발행한 공모주 등에 한한다) 중 미국의 증권거래소에서 거래되는 외국통화로 표시된 증권 - 미국주식관련 파생상품: 법 제5조 제1항 및 제2항의 규정에 의한 장내파생상품(해외 장내파생상품을 포함한다) 중 미국의 대표주가지수를 기초자산으로 하는 파생상품
	이때, 파생상품에의 투자는 10%를 초과하여야 한다.		

②	채권	50%미만	법 제4조 제3항의 규정에 의한 국채증권, 지방채증권, 특수채증권(법률에 의하여 직접 설립된 법인이 발행한 채권을 말한다), 사채권(취득시 신용평가등급이 A-이상이어야 하며 주식관련사채권, 사모사채권 및 자산유동화에관한법률에 의한 자산유동화계획에 따라 발행하는 사채 및 주택저당채권유동화회사법 또는 한국주택금융공사법에 따라 발행되는 주택저당채권담보부채권 또는 주택저당증권은 제외한다)
③	어음	50%미만	기업어음증권(기업이 사업에 필요한 자금을 조달하기 위해 발행하는 약속어음으로 법 시행령 제4조에서 정하는 요건을 갖춘 것), 기업어음증권을 제외한 어음 및 양도성예금증서(양도성예금증서를 제외하고는 취득시 신용평가등급이 A3-이상이어야 한다)
④	자산유동화증권	50%미만	자산유동화에관한법률에 의한 자산유동화계획에 따라 발행되는 사채, 주택저당채권유동화회사법 또는 한국주택금융공사법에 따라 발행되는 주택저당채권담보부채권 또는 주택저당증권
⑤	집합투자증권 등	40%미만	법 제110조에 의하여 신탁회사가 발행한 수익증권, 법 제9조 제21항의 규정에 의한 집합투자증권(외국법령에 의하여 발행된 증권을 포함한다)
⑥	주식·채권 및 통화 관련 장내파생상품	(위험평가액 기준) 10% 초과	법 제5조 제1항 및 제2항의 규정에 의한 주식·채권 및 통화관련 장내파생상품(다만, 통화관련 장내파생상품의 경우 위험회피 목적을 위한 거래에 한한다)
	채권 및 통화 관련 장외파생상품		법 제5조 제1항 및 제3항의 규정에 의한 채권 및 통화관련 장외파생상품(다만, 통화관련 장외파생상품의 경우 위험회피 목적을 위한 거래에 한한다)
⑦	증권의 대여	증권의 50%이하	
⑧	환매조건부채권의 매도	증권총액의 50%이하	
⑨	증권의 차입	자산총액의 20%이하	
⑩	법 시행령 제268조 제4항의 규정에 의한 신탁업자 고유재산과의 거래 및 신탁계약서 제4조의2에 의해 지정된 해외보관대리인 고유재산과의 거래		
※ 집합투자증권의 환매를 원활하게 하고 투자대기자금의 활용을 위해 다음의 방법으로 운용할 수 있습니다. 1. 단기대출(30일 이내의 금융기관간 단기자금거래에 의한 자금공여를 말한다) 2. 금융기관에의 예치(만기 1년 이내인 상품에 한한다) 3. 외국에서의 금융기관에의 예치(만기 1년 이내인 예금에 한함) 또는 단기대출(콜론에 한함)			
※ 다음의 경우에는 위의 ①~⑤의 투자비율을 적용하지 아니함. 다만, 라 및 마의 경우에는 투자비율 적용예외기간을 15일 이내로 합니다. 가. 투자신탁 최초설정일로부터 3월간 나. 투자신탁 회계기간 종료일 이전 3월간 다. 투자신탁 계약기간 종료일 이전 3월간 라. 3영업일 동안 누적하여 추가설정 또는 해지청구가 투자신탁 자산총액의 10%를 초과하는 경우 마. 투자신탁재산인 투자증권 등의 가격변동으로 ①~⑤를 위반하게 되는 경우			

※ 채권 및 어음 등 투자대상 자산의 신용등급이 ② 및 ③에서 정한 신용등급 미만으로 하락한 경우 해당자산을 신용평가등급의 최초하락일로부터 3개월(이하 “처분기간”이라 한다) 이내 처분하는 등 투자자보호를 위한 적절한 조치를 취하여야 합니다. 다만, 처분기간 이내에 해당자산의 처분이 어려운 경우에는 신탁업자와 협의하여 처분기간 연장 등 필요한 조치를 결정하여야 합니다.

나. 투자제한

▣ KB스타 미국 S&P500 인덱스 증권 자투자신탁(주식-파생형)의 투자제한

구분	내용	적용예외
단기대출	이 투자신탁 자산총액의 10%를 초과하여 법 시행령 제84조에서 정하는 집합투자업자의 이해관계인에게 단기대출 및 환매조건부매수의 방법으로 운용하는 행위. 다만, 집합투자업자의 대주주나 계열회사인 이해관계인과는 이와 같은 방법으로 운용할 수 없습니다.	

▣ KB스타 미국 S&P500 인덱스 증권 모투자신탁(주식-파생형)의 투자제한

구분	내용	적용예외
단기대출	이 투자신탁 자산총액의 10%를 초과하여 법 시행령 제84조에서 정하는 집합투자업자의 이해관계인에게 단기대출 및 환매조건부채권의 매매의 방법으로 운용하는 행위. 다만, 집합투자업자의 대주주나 계열회사인 이해관계인과는 이와 같은 방법으로 운용할 수 없습니다.	
동일종목 투자	자산총액의 10%를 초과하여 동일종목의 증권에 투자할 수 없습니다. 다만, 다음 ①~③의 경우는 예외로 합니다.	최초설정일로부터 1개월간
	①국채증권, 한국은행통화안정증권 및 국가나 지방자치단체가 원리금의 상환을 보증한 채권에 투자신탁 자산총액의 50%미만까지 투자하는 경우	
	②지방채증권, 특수채증권(①의 것은 제외한다), 직접 법률에 따라 설립된 법인이 발행한 어음(기업어음증권 및 법 시행령 제79조 제2항 제5호 각 목의 금융기관이 할인·매매·중개 또는 인수한 어음만 해당한다), 법 시행령 제79조 제2항 제5호 가 목부터 사 목까지의 금융기관이 발행한 어음 또는 양도성예금증서와, 같은 호 가 목·마 목부터 사 목까지의 금융기관이 발행한 채권, 법 시행령 제79조 제2항 제5호 가 목부터 사 목까지의 금융기관이 지급을 보증한 채권(모집의 방법으로 발행한 채권만 해당한다) 또는 어음, 경제협력개발기구에 가입되어 있는 국가나 법 시행규칙 제10조의2에서 정하는 국가(중화인민공화국)이 발행한 채권, 자산유동화에관한법률 제31조에 따른 사채 중 후순위사채권, 주택저당채권 유동화회사법 또는 한국주택금융공사법에 따른 주택저당채권담보부채권 또는 주택저당증권(주택저당채권유동화회사법에 따른 주택저당채권유동화회사, 한국주택금융공사법에 따른 한국주택금융공사 또는 법 시행령 제79조 제2항 제5호 가 목부터 사 목까지의 금융기관이 지급을 보증한 주택저당증권을 말한다), 법 시행령 제79조 제2항 제5호 가 목부터 사 목까지의 규정에 따른 금융기관에 금전을 대여하거나 예치·예탁하여 취득한 채권에 투자신탁 자산총액의 30%까지 투자하는 경우	

	③동일법인 등이 발행한 지분증권(그 법인 등이 발행한 지분증권과 관련된 증권예탁증권을 포함한다. 이하 이 조에서 같다)의 시가총액이 100분의 10을 초과하는 경우에 그 시가총액 비중까지 투자하는 경우. 이 경우 시가총액비중은 거래소가 개설하는 증권시장 또는 해외 증권시장 별로 매일의 그 지분증권의 최종시가의 총액을 그 시장에서 거래되는 모든 종목의 최종시가의 총액을 합한 금액으로 나눈 비율을 1개월간 평균한 비율로 계산하며, 매월 말일을 기준으로 산정하여 그 다음 1개월간 적용한다.	
집합투자증권	투자신탁재산을 집합투자증권에 운용함에 있어서 다음의 어느 하나에 해당하는 운용행위는 할 수 없습니다.	
	이 투자신탁 자산총액의 20%를 초과하여 같은 투자신탁(법 제279조 제1항의 외국투자신탁을 포함한다. 이하 이 조에서 같다)의 집합투자증권에 투자하는 행위. 다만, 같은 상장지수집합투자기구(투자자 보호 등을 고려하여 금융위원회가 정하여 고시하는 상장지수집합투자기구에 한정한다)의 집합투자증권의 경우에는 이 투자신탁 자산총액의 30%까지 투자할 수 있습니다.	최초설정일로부터 1개월간
	집합투자증권에 자산총액의 40%를 초과하여 투자할 수 있는 투자신탁의 집합투자증권에 투자하는 행위	
	사모집합투자기구의 집합투자증권에 투자하는 행위	
	이 투자신탁재산으로 같은 투자신탁의 집합투자증권 총수의 20%를 초과하여 투자하는 행위. 다만, 법 제234조에 따른 상장지수집합투자기구의 집합투자증권의 경우에는 총수의 50%까지 투자할 수 있습니다. 이 경우 그 비율의 계산은 투자하는 날을 기준으로 합니다.	
파생상품 투자	파생상품 매매에 따른 위험평가액이 이 투자신탁의 자산총액에서 부채총액을 뺀 가액의 110%를 초과하여 투자하는 행위	최초설정일로부터 1개월간
	파생상품 매매와 관련하여 기초자산 중 동일법인 등이 발행한 증권의 가격변동으로 인한 위험평가액이 이 투자신탁 자산총액의 10%를 초과하여 투자하는 행위	
	같은 거래상대방과의 장외파생상품 매매에 따른 거래상대방 위험평가액이 이 투자신탁 자산총액의 10%를 초과하여 투자하는 행위	
	법 시행령 제80조 제5항에서 정하는 적격 요건을 갖추지 못한 자와 장외파생상품을 매매하는 행위	
동일회사 및 계열회사가 발행한 주식에의 투자	이 투자신탁 자산총액으로 동일법인 등이 발행한 지분증권총수의 10%를 초과하여 투자하는 행위	
	법 시행령 제86조에서 정하는 한도를 초과하여 집합투자업자의 계열회사가 발행한 증권을 취득하는 행위	
후순위채권 투자	집합투자재산을 그 발행인이 파산하는 때에 다른 채무를 우선 변제하고 잔여재산이 있는 경우에 한하여 그 채무를 상환한다는 조건이 있는 후순위채권에 투자하는 행위	

투자한도 적용의 유예	집합투자재산으로 보유하고 있는 증권 등 자산의 가격변동, 투자신탁의 일부해지 등의 사유로 인하여 불가피하게 투자한도를 초과하게 된 경우에는 초과일부터 3월 이내에 그 투자한도에 적합하도록 하여야 합니다. 다만, 부도 등으로 처분이 불가능하거나 투자신탁재산에 현저한 손실을 초래하지 아니하고는 처분이 불가능한 투자대상자산은 그 처분이 가능한 시기까지 이를 그 투자한도에 적합한 것으로 봅니다.	
------------------------	--	--

9. 집합투자기구의 투자전략, 투자방침 및 수익구조: 모투자신탁의 내용을 포함하여 작성하였습니다.

가. 투자전략 및 위험관리

- (1) 투자전략: 이 투자신탁은 집합투자자산의 90%이상을 미국 S&P500지수 추종을 목표로 운용하는 KB스타 미국 S&P500 인덱스 증권 모투자신탁(주식-파생형)에 투자합니다. 모투자신탁의 투자전략은 아래와 같습니다.

KB스타 미국 S&P500 인덱스 증권 모투자신탁(주식-파생형) 투자전략

- 1) 미국주식, 미국 주식시장을 대표하는 주가지수선물이나 상장지수집합투자기구 등을 활용하여 비교지수인 S&P500지수 추종을 목표로 투자합니다.
- 2) 미국 주식 및 상장지수집합투자기구 투자금액, 주가지수선물 투자에 따른 증거금 납입 후 나머지 자금은 국내 채권 및 유동성자산에 투자합니다.

<주된 운용 대상>

투자 대상	기준 통화	비고
S&P 500 주가지수선물	미국 달러	주된 투자 대상으로 투자원금의 10~20%의 증거금에 해당하는 금액을 미국달러로 환전하여 투자
S&P 500 지수추종 ETF	미국 달러	선물 매수를 위한 최소약정금액에 미달할 경우 관련 상장지수집합투자기구에 투자 (SPDR TRUST SERIES 1 등)
미국 주식	미국 달러	S&P500 지수 구성종목들에 필요에 따라 투자 가능
국내 채권/유동성 자산	원화	선물 증거금 및 상장지수집합투자기구 투자금액, 미국 주식 투자금액 등을 제외한 나머지 자금은 국내 유동성자산 및 채권 등에 투자

※ 비교지수: S&P500 지수

▪ 정의

- **S&P500 지수:** 미국의 스탠더드 앤드 푸어사가 기업규모·유동성·산업대표성을 감안하여 선정한 보통 주 500종목을 대상으로 작성해 발표하는 주가지수로 미국에서 가장 많이 활용되는 대표적인 지수. 미국 전체 주식시장의 70% 이상을 커버함

▪ **선정사유:** 이 투자신탁은 미국 대표 지수에 투자하는 인덱스 투자신탁으로 추종하는 미국의 대형주 지수인 S&P500 지수를 비교지수로 선정하였습니다

※ 비교지수는 집합투자업자의 판단에 따라 변경될 수 있으며 변경시에는 법 제89조 제2항에 따라 집합투자업자(www.kbam.co.kr), 판매회사 및 한국금융투자협회(www.kofia.or.kr)의 인터넷홈페이지와 집합투자업자, 판매회사의 본·지점 및 영업소에 게시하고 전자우편을 통하여 투자자에게 통보할 예정입니다

- (2) 환위험 관리전략: 이 투자신탁은 환헤지를 실시하지 않고 모투자신탁에서 외화자산 투자에 따른 환위험을 관리하기 위하여 환헤지를 수행하는 것을 기본으로 합니다. 모투자신탁의 환위험 관리전략은 아래와 같습니다.

KB스타 미국 S&P500 인덱스 증권 모투자신탁(주식-파생형) 환위험 관리전략

- 1) 미국주식 또는 미국에 상장된 상장지수집합투자지구 등에 투자할 경우 통화선물 및 선물환거래 등을 이용하여 헤지합니다.
- 2) 주가지수선물에 투자시 투자원금에 대해서는 증거금 및 투자손익에 해당하는 부분이 환리스크에 노출됩니다. 증거금은 달러화로 관리되며, 통화선물 및 선물환거래 등을 이용하여 헤지합니다.
- 3) 헤지단위 수량의 문제, 통화선물 및 선물환 거래시간과 해외시장의 거래시간 불일치, 자산가격 변동에 따른 환율에 노출된 자산 가치 변동 등으로 인해 일부 투자금액은 환리스크에 노출될 수 있습니다.
- 4) 환헤지는 환위험에 노출된 외화자산의 80%이상으로 실시할 예정입니다. 또한 집합투자업자는 순자산가치의 규모, 유동성 비율 및 헤지 비용 등 투자신탁의 운용현황을 고려하여 환헤지 전략의 효과적인 수행 방안을 모색하여 환헤지할 예정입니다. 환헤지를 수행한다고 해서 환율변동위험에서 완전히 자유로운 것은 아니며 환헤지가 이루어지지 않는 부분에 대해서는 환율변동위험이 노출 될 수 있습니다.

※ 환헤지에 관한 사항

■ 환헤지 방법

이 투자신탁 내 외화자산에 대하여 담당 운용전문인력의 재량으로 최소 80%에서 최대 100% 수준까지 원/달러 선물 환 또는 선물 등을 통해 환헤지를 수행하는 것을 원칙으로 하되, 시장상황 변동시에는 집합투자업자의 재량에 따라 수시 조정이 가능합니다. 이 경우 집합투자업자는 필요한 경우에 통화관련 장내 및 장외파생상품(선물, 옵션, 스왑 등)을 매매할 수 있습니다. 그러나 투자신탁의 설정/헤지, 주가변동, 환율변동 및 외환시장 등의 상황에 따라 실제 헤지비용은 목표헤지비용과 상이할 수 있으며, 외환시장의 혼란 발생시 대상 파생상품의 급격한 가격 변동으로 인해 헤지거래가 일시적으로 전액 또는 일부 실행되지 못할 수 있습니다. 또한, 헤지 대상금액과 헤지수단의 거래단위의 차이로 인해 일부 투자금액은 환위험에 노출될 수 있으며, 외화자산 표시통화와 헤지통화간의 상이로 인해 투자대상국 환율변동에 따른 환헤지 효과는 차이가 발생할 수 있습니다. 투자신탁 설정 초기 등 일정기간 설정액이 환헤지 거래가 가능한 최소한의 금액 이하인 경우에 환헤지 거래가 이루어지지 않을 수 있습니다. 환헤지의 기본목적인 위험회피 이외의 목적으로 파생상품을 통한 레버리지 효과를 유발하지 않을 예정입니다.

■ 환헤지의 장단점

환헤지는 외화자산 투자시 환율변동에 따른 자산가치 변동위험을 회피하기 위한 수단이며, 일반적으로 통화선물 매매 및 선물환 계약 등을 이용하여 위험회피를 추구합니다. 즉 해외펀드의 대부분은 해외통화로 투자자산을 사들이기 때문에 도중에 환율이 떨어지면(원화 가치 상승) 환차손(환율 변동에 따른 손실)이 발생할 수 있으며 이러한 추가적인 손실을 방지하기 위하여 환헤지를 실시하는 것입니다. 그러나 반대로 투자대상 국가의 경제성장 등으로 인하여 해당 국가 통화의 가치가 올라가는 경우에는 투자신탁은 환차익을 얻을 수 있지만, 이와 같은 경우에는 환헤지로 인하여 오히려 추가적 이익기회가 상실되기도 합니다. 다만, 집합투자업자가 환헤지를 수행한다고 하여 이 투자신탁의 투자신탁재산이 환율변동위험에서 완전히 자유로운 것은 아니며, 환헤지가 이루어지지 않는 부분에 대해서는 환율변동위험에 노출될 수 있습니다. 또한 환헤지를 실시할 경우 거래 수수료 등의 추가적인 비용이 소요됩니다.

■ 환헤지가 투자신탁의 수익률에 미치는 효과

환헤지는 일반적으로 투자대상국가의 통화가치 하락에 따른 자산가치 변동을 방어하기 위해 이용되고 있습니다. 이론적으로 환율이 하락할 경우 환헤지에서 환차익이 발생하여 외화자산의 하락을 상쇄할 수 있으며, 환율이 상승할 경우 환헤지에서 환손실이 발생하나 외화자산의 상승으로 상쇄될 수 있어 펀드 수익률은 환율변동으로부터 보호할 수 있습니다. 하지만 자산가치의 변동, 환헤지 시행 시기의 시차, 헤지비용 등의 이유로 환율변동으로 인한 각각의 환차손과

환차익이 완벽하게 상쇄되기는 불가능합니다. 따라서 집합투자업자가 환혜지를 수행한다고 하여 이 투자신탁 수익률이 환율변동 위험에서 완전히 자유로운 것은 아니며, 자산가치 변동과 환율변동으로 인해 투자신탁 수익률에 반드시 긍정적인 효과를 나타내는 것은 아닙니다. 또한 환혜지를 실시할 경우 거래 수수료 등의 추가적인 비용이 소요되어 투자신탁 수익률에 부정적인 영향을 줄 수도 있습니다.

▪ 환혜지 비용

목표 헤지비용	환혜지 비용
최소 80%, 최대 100% 내외	29,932,233원

주) 환혜지 비용 및 효과는 직전 회계기간의 실적 또는 헤지전략이 유사한 다른 투자신탁의 실적을 추정치로 사용할 수 있습니다.

나. 수익구조: 이 투자신탁은 투자신탁재산의 60%이상을 미국주식 및 미국주식관련 파생상품에 투자하는 KB스타 미국 S&P500 인덱스 증권 모투자신탁(주식-파생형)에 투자신탁재산의 90%이상 투자하는 투자신탁으로서, 미국 주식시장 변동에 따른 수익을 추구합니다. 따라서 투자신탁재산이 투자한 자산의 가격변동에 따라 해당 투자신탁의 수익률(투자수익/손실)이 결정됩니다.

10. 집합투자기구의 투자위험: 모투자신탁의 투자위험을 포함하여 작성하였습니다.

이 투자신탁은 실적배당상품으로 투자 원금 전액이 보장 또는 보호되지 않습니다. 따라서 투자원본의 전부 또는 일부에 대한 손실의 위험이 존재하며 투자금액의 손실 내지 감소의 위험은 전적으로 투자자가 부담하며, 집합투자업자나 판매회사 등 어떤 당사자도 투자손실에 대하여 책임을 지지 아니합니다. 또한, 이 투자신탁은 예금자보호법의 적용을 받는 은행의 예금과 달리 실적에 따른 수익을 취득하므로 은행 등에서 판매하는 경우에도 예금보험공사 등의 보호를 받지 못합니다.

가. 일반위험

구 분	투 자 위 험 의 주 요 내 용
주식가격 변동위험	이 투자신탁은 투자신탁재산을 미국주식 및 관련 장내파생상품에 일정 수준 이상으로 투자함으로써 미국주식시장의 가격변동에 따른 가치변동을 초래할 수 있습니다. 따라서 투자대상 주식의 가격이 하락하는 경우 이 투자신탁의 가치도 일정수준 하락하게 됩니다.
이자율 변동에 따른 위험	이 투자신탁에서 투자하는 채권의 가격은 이자율에 의해 결정됩니다. 일반적으로 이자율이 하락하면 채권가격이 상승에 의한 자본이득이 발생하고 이자율이 상승하면 자본손실이 발생합니다. 따라서 채권을 만기까지 보유하지 않고 중도에 매도하는 경우에는 시장상황에 따라 손실 또는 이득이 발생할 수 있습니다.
시장위험	투자신탁재산을 주식, 채권 및 장내파생상품에 투자함으로써 투자신탁은 유가증권의 가격변동, 이자율 등 기타 거시경제지표의 변화에 따른 위험에 노출됩니다. 또한 투자신탁 재산의 가치는 투자대상종목의 발행회사의 영업환경, 재무상황 및 신용상태의 악화에 따라 급격히 변동될 수 있습니다.
신용위험	이 투자신탁은 주식, 채권 등의 거래에 있어서 발행회사나 거래상대방의 영업환경, 재무상황 및 신용상태의 악화 등에 따라 발행회사나 거래상대방의 신용등급이 하락하거나 채무불이행 위험이 커짐으로 인해 급격한 가치변동을 초래할 수 있습니다.
파생상품 투자위험	파생상품(선물, 옵션)은 작은 증거금으로 거액의 결제가 가능한 지렛대효과(Leverage 효과)로 인하여 기초자산에 직접 투자하는 경우에 비하여 훨씬 높은 위험에 노출될 수 있습니다. 특히, 옵션매도에 따른 이론적인 손실범위는 무한대로 투자신탁재산의 큰 손실을 초래할 우려가 있습니다.

환율변동 위험	이 투자신탁은 해외에 투자할 수 있기 때문에 원화(KRW)와 투자대상국 통화간의 환율 변동에 따라 투자자산의 가치가 변하는 위험을 지게 됩니다. 이는 해당 외화투자자산의 가치가 상승함에도 불구하고 원화와 투자대상국 통화간의 상대적 가치 변화로 인해 투자시 수익을 얻지 못하거나 원금의 손실이 발생할 수도 있음을 의미합니다. 예를 들어 원화의 가치가 투자대상국 통화에 비하여 상대적으로 더 높아지면, 외화자산인 투자자산의 가치는 원화가치로 환산했을 때 낮아집니다. 환위험 노출과 관련하여서는 해당 투자신탁 위험관리의 환위험 관리를 참조하시기 바랍니다.
환헤지 위험	환헤지는 외화자산인 투자자산의 가치가 원화(KRW)와 외국 통화간 상대적 가치의 변화에 따라 변동되는 것을 방지하는 것을 목적으로 합니다. 기본적으로 통화선물, 선물환등을 통해 환율 변동에 노출된 자산의 환위험 제거를 추구하나, 통화선물을 활용할 경우 헤지단위 수량의 문제, 통화선물, 선물환의 거래시간과 해외시장의 거래시간 불일치, 자산가격 변동에 따른 환율에 노출된 자산의 가치의 변동 등으로 인해 완전 헤지는 불가능하며 환차익 또는 환차손이 발생할 수 있습니다. 또한 단기간에 자산가격 변동 폭과 환율의 변동폭이 클수록 이러한 환차익 또는 환차손의 규모가 커질 수 있습니다.

나. 특수위험

구 분	투 자 위 험 의 주 요 내 용
국가위험	투자신탁재산을 미국주식 및 미국주식관련 장내파생상품 등에 투자하므로 국내와의 물리적, 시간적 차이로 인한 불확실성을 가지고 있습니다. 해당 국가의 정부정책 및 제도의 변화로 인해 자산가치 손실이 발생할 수도 있으며 외국인에 대한 투자제한, 조세제도 변화 등의 경제적 변화 및 사회 전반적인 변동에 따른 위험도 있습니다.
베이스스 위험	투자금액 중 일부가 주가지수선물로 운용되므로 주가지수를 구성하는 주식의 현물과 선물의 종가 기준 베이스스의 일시적인 가격불일치(mis-pricing)로 비교지수(벤치마크)와의 괴리가 발생하여 매매가격 및 수익에 영향을 줄 수 있습니다. 베이스스는 주식시장에서 형성된 주식 현물가격과 선물가격 간의 차이를 뜻합니다. 일반적으로 선물계약 만기일에 다가갈수록 선물가격이 현물가격에 접근하나, 선물시장과 현물시장 간 수급관계에 따라서 다르게 나타날 수도 있습니다. 이에 따라 발생하는 가격변동의 위험으로 베이스스는 만기일에 다가갈수록 '0'에 가까워지다가 결국 만기일에 '0'이 되는 것이 정상적이므로 이러한 시장을 정상시장 또는 콘탱고(contango)라고 합니다. 이와는 반대되는 시장을 역조시장 또는 백워드이션(back-wardation)이라고 합니다.
자금 송환 위험	이 투자신탁은 해외에 투자할 수 있으며 이 경우에 해당 국가로부터 이 투자신탁의 배당소득 및 매매차익의 본국송환 행위 또는 증권의 매매절차와 관련한 행위가 제한될 수 있습니다. 따라서, 이 투자신탁은 투자대상 국가로부터의 투자제한의 적용 또는 자금의 송환에 대한 정부의 승인이 지연되거나 거절 당함으로써 불리한 영향을 받을 수 있습니다. 또한 해외 금융시장의 환경변화와 국제금융결제와 관련한 송금지연 등 사유발생시 매매금액 지급연기의 가능성이 있습니다.

다. 기타 투자위험

구 분	투 자 위 험 의 주 요 내 용
유동성위험	증권시장규모 등을 감안할 때 투자신탁재산에서 거래량이 풍부하지 못한 종목에 투자하는 경우 투자대상 종목의 유동성부족에 따른 환금성에 제약이 발생할 수 있으며, 이는 투자신탁재산의 가치하락을 초래할 수 있습니다.

환매에 따른 위험	환매청구일과 환매대금결정일이 다르기 때문에 환매청구일로부터 환매대금결정일까지의 집합투자재산의 가치변동에 따른 위험에 노출됩니다.
투자신탁 해지의 위험	투자자 전원이 동의한 경우, 집합투자증권 전부에 대한 환매의 청구를 받아 신탁계약을 해지하려는 경우, 최초설정일로부터 1년이 되는 날에 투자신탁의 원본액이 50억원 미만인 경우, 최초설정일로부터 1년이 지난 후 1개월간 계속하여 투자신탁의 원본액이 50억원 미만인 경우 금융위원회의 승인을 얻지 않고 해당 투자신탁이 해지될 수 있습니다.
과세 위험	과세당국에서 인식하는 투자에 따른 손익은 세금을 내야 하는 과세대상자산에서 발생한 손익과 세금을 내지 않아도 되는 비과세대상자산에서 발생한 손익으로 구분할 수 있습니다. 여기서 비과세손익은 수익이 있더라도 세금이 부과되지 않는다는 의미이기도 하지만 손해를 보더라도 이를 손실로 인정하지 않는다는 의미이기도 합니다. 이에 따라 비과세대상자산에서 손실을 본 경우라도 과세대상자산에서는 발생한 수익이 있다면 결과적으로 전체 투자결과가 손실이 발생한 경우라도 세금을 내야 하는 상황이 발생할 수 있습니다. * 과세대상자산의 예: 해외투자시 환차손익, 채권투자시 이자수익 등 * 비과세대상자산의 예: 국내 상장주식 매매차익 등
기타 위험	- 설정/해지로 인해 변동성(beta)이 일시적으로 감소/증가할 수 있으며 이에 따라 당일 비교지수의 상승률에 대해 추적오차가 발생할 수 있습니다 - 파생상품 투자로 인해 주식편입비중이 실제 편입비중과 달리 공시될 수 있습니다. (실제 주식편입비중: 현물+선물, 공시주식편입비중: 현물)

라. 이 집합투자기구에 적합한 투자자 유형

(1) 이 투자신탁은 연환산 표준편차(최근 결산일 기준, 과거 3년간 주간 수익률 기준)가 **19.89%로 2등급에 해당되는 높은 위험의 투자위험**을 지니고 있습니다. 주로 미국주식 및 미국주식관련 파생상품 등에 투자하므로 주식 하락과 환율 변동에 따른 원본 손실 위험을 감내할 만한 위험선호도를 가지고 있으며, 상기 위험수준을 이해하면서 본인의 투자목적에 부합하다고 판단하시는 투자자에게 적합합니다. 이 기준에는 신용위험 및 운용위험은 반영되지 않았습니다.

(2) 이 투자신탁은 설정 후 3년이 경과하였으므로 실제 수익률 변동성을 감안하여 투자위험 등급을 산정하였습니다. 추후 매 결산 시마다 수익률 변동성을 다시 측정하게 되며, 이 경우 투자위험 등급이 변동될 수 있습니다.

※ KB자산운용(주)는 설정 후 3년이 경과된 집합투자기구에 대해서 실제 수익률 변동성(최근 결산일 기준 과거 3년간 주간 수익률의 연환산 표준편차)를 기준으로 투자위험 등급을 6개의 등급으로 나눕니다.

위험등급	1등급 (매우높은위험)	2등급 (높은위험)	3등급 (다소높은위험)	4등급 (보통위험)	5등급 (낮은위험)	6등급 (매우낮은위험)
표준편차	25%초과	25%이하	15%이하	10%이하	5%이하	0.5%이하

주) 표준편차: 펀드의 수익률이 평균수익률과 대비하여 변동한 범위를 측정한 값으로써 수익률 변동성을 보여주는 지표임. 펀드의 위험 정도를 나타내는 지표로 이용되며 값이 클수록 변동성이 심하므로 위험이 크고, 값이 작을수록 위험이 작음



11. 매입, 환매, 전환절차 및 기준가격 적용기준

가. 매입

- (1) 집합투자증권의 매입방법: 이 투자신탁의 집합투자증권을 취득하시려면 판매회사의 영업점에서 영업시간 중에 매입을 하셔야 합니다. 다만, 판매회사에서 인터넷 홈페이지를 통한 판매를 개시하는 경우, 인터넷 홈페이지를 통한 매입도 가능합니다.
- (2) 집합투자증권의 매입 청구시 적용되는 기준가격(단, 이 투자신탁을 최초로 설정하는 때에는 투자신탁 최초설정일의 기준가격은 1,000좌당 1,000원으로 함)
 - 1) 17시(오후 5시) 이전에 자금을 납입한 경우: 자금을 납입한 영업일(T)의 제3영업일(T+2)에 공고되는 기준가격을 적용
 - 2) 17시(오후 5시) 경과 후에 자금을 납입한 경우: 자금을 납입한 영업일(T)로부터 제4영업일(T+3)에 공고되는 기준가격을 적용

	제1영업일(T)	제3영업일(T+2)	제4영업일(T+3)
17시(오후 5시) 이전 매입시	자금납입일	기준가격 적용일 집합투자증권 교부일	
17시(오후 5시) 경과 후 매입시	자금납입일		기준가격 적용일 집합투자증권 교부일

※ 기준시점은 판매회사의 전산시스템에 의하여 거래전표에 표시된 시간으로 구분 처리합니다.

※ 매입청구의 취소 및 정정은 매입청구일 당일 중 판매회사의 영업가능 시간까지만 매입청구의 취소 및 정정이 가능합니다.

※ 한국시간으로 17시 30분을 경과하여 시장의 최종 시가를 확인할 수 없는 국가의 투자비종이 일정 비율을 초과할 경우 집합투자증권의 매입청구시 적용되는 기준가격은 자금을 납입한 영업일로부터 제3영업일에 공고되는 기준가격을 적용하게 됩니다. (2010년 03월 16일부터 적용)

(3) 선취판매수수료

- 1) A 클래스 집합투자증권: 납입금액의 0.8% 이내
- 2) A-EU 클래스 집합투자증권: 납입금액의 0.6% 이내
- 3) C 클래스 집합투자증권, C-E 클래스 집합투자증권, C-F 클래스 집합투자증권, C-직판 클래스 집합투자증권, S 클래스 집합투자증권 및 C-W 클래스 집합투자증권: 해당사항 없음

※ 투자자가 부담하는 선취수수료 등을 감안하면 투자자의 입금금액 중 실제 집합투자증권을 매입하는 금액은 작아질 수 있습니다.

※ 선취판매수수료율은 상기 범위 내에서 판매회사 별로 차등 적용할 수 있습니다. 차등적용의 내용은 금융투자협회, 판매회사 및 집합투자업자의 홈페이지를 통해서 확인할 수 있습니다.

(4) 종류별 가입 요건

종류(클래스)		가입자격
A	수수료선취-오프라인	가입제한 없음
A-E	수수료선취-온라인	인터넷 등 전자금융거래의 방법으로 가입하는 투자자
A-EU	수수료선취-온라인-전환가능	KB 올스타 엠브렐라 상품 온라인가입자
C	수수료미징구-오프라인	가입제한 없음
C-E	수수료미징구-온라인	인터넷 등 전자금융거래의 방법으로 가입하는 투자자
C-F	수수료미징구-오프라인-기관	펀드, 보험사 특별계정, 기금, 전문투자자, 50억원 이상 매입한 법인
C-직판	수수료미징구-오프라인-직판	집합투자업자를 통해 50억 이상 직접 가입하는 투자자
S	수수료후취-온라인슈퍼	펀드판매에 한하여 인가받은 판매회사의 온라인 시스템을 통해 가입한 투자자
C-W	수수료미징구-오프라인-랩,금전신탁	판매회사의 일임형 종합자산관리계좌 및 특정금전신탁

나. 환매

(1) 집합투자증권의 환매방법: 이 투자신탁의 집합투자증권을 환매하시려면 판매회사의 영업점에서 환매청구를 하셔야 합니다. 다만, 판매회사의 인터넷 홈페이지를 통해 가입한 경우나 인터넷 बैं킹을 이용하고 있는 경우 인터넷 홈페이지를 통한 환매도 가능합니다.

(2) 집합투자증권의 환매 청구시 적용되는 기준가격

1) 17시(오후 5시) 이전에 환매를 청구한 경우: 환매를 청구한 날(T)로부터 제3영업일(T+2)의 기준가격을 적용하여 환매청구일로부터 제6영업일(T+5)에 환매금액 지급

2) 17시(오후 5시) 경과 후에 환매를 청구한 경우: 환매를 청구한 날(T)로부터 제4영업일(T+3)의 기준가격을 적용하여 환매청구일로부터 제7영업일(T+6)에 환매금액 지급

	제1영업일(T)	제3영업일(T+2)	제4영업일(T+3)	제6영업일(T+5)	제7영업일(T+6)
17시(오후 5시) 이전 환매시	환매청구일	기준가격 적용일		환매대금 지급일	
17시(오후 5시) 경과 후 환매시	환매청구일		기준가격 적용일		환매대금 지급일

※ 기준시점은 판매회사의 전산시스템에 의하여 거래전표에 표시된 시간으로 구분 처리합니다.

※ 환매청구의 취소 및 정정은 환매청구일 당일 중 판매회사의 영업가능 시간까지만 환매청구의 취소 및 정정이 가능합니다.

(3) 후취판매수수료

1) A 클래스 집합투자증권, A-E 클래스 집합투자증권, A-EU 클래스 집합투자증권, C 클래스 집합투자증권, C-E 클래스 집합투자증권, C-F 클래스 집합투자증권, C-직판 클래스 집합투자증권 및 C-W 클래스 집합투자증권: 해당사항 없음

2) S 클래스 집합투자증권: 3년 미만 환매시 환매대금의 0.15% 이내

※ 후취판매수수료율은 상기 범위 내에서 판매회사 별로 차등 적용할 수 있습니다. 차등적용의 내용은 한국금융투자협회, 판매회사 및 집합투자업자의 홈페이지를 통해서 확인할 수 있습니다.

(4) 환매수수료: 해당사항 없음

(5) 집합투자증권의 일부환매: 투자자는 보유한 수익권 좌수 중 일부에 대하여 환매를 청구할 수 있습니다. 투자자가 집합투자증권의 일부에 대한 환매를 청구한 경우 판매회사는 그 집합투자증권을 환매하고, 잔여좌수에 대하여는 새로운 집합투자증권을 교부합니다.

(6) 집합투자증권의 환매제한: 집합투자업자는 다음과 같은 경우에는 환매청구에 응하지 아니할 수 있습니다.

1) 투자자 또는 질권자로서 권리를 행사할 자를 정하기 위하여 일정한 날을 정하여 투자자명부에 기재된 투자자 또는 질권자를 그 권리를 행사할 투자자 또는 질권자로 보도록 한 경우로서 이 일정한날의 제4영업일 전일(17시 경과 후에 환매청구를 한 경우 제5영업일 전일)과 그 권리를 행사할 날까지의 사이에 환매청구를 한 경우

2) 법령 또는 법령에 의한 명령에 의하여 환매가 제한되는 경우

(7) 집합투자증권의 환매연기: 법령과 신탁계약서에서 정한 사유로 인하여 환매일에 환매금액을 지급할 수 없게 된 경우 집합투자업자는 집합투자증권의 환매를 연기할 수 있습니다. 환매가 연기된 경우 집합투자업자는 지체없이 환매연기 사유 및 수익자총회 개최 등 향후 처리계획을 투자자 및 판매회사에게 통지하여야 합니다.

※ 환매연기사유

- 투자신탁재산의 매각이 불가능하여 사실상 환매에 응할 수 없는 경우
- 투자자의 이익 또는 투자자 간의 형평성을 해할 우려가 있는 경우
- 상기 사유에 준하는 사유로서 금융위원회가 환매연기가 필요하다고 인정한 경우

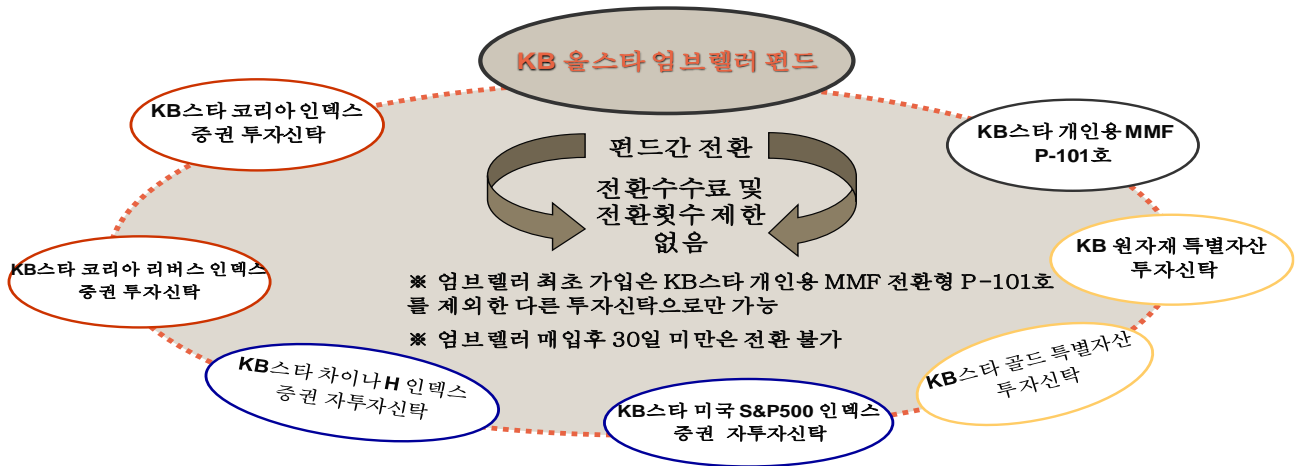
※ 환매연기기간 중에는 이 투자신탁 집합투자증권의 발행 및 판매를 할 수 없습니다.

(8) 집합투자증권의 부분환매: 집합투자업자는 투자신탁재산의 일부가 환매연기사유에 해당하는 경우 그 일부에 대하여는 환매를 연기하고 나머지에 대하여는 투자자가 보유하고 있는 집합투자증권의 지분에 따라 환매에 응할 수 있습니다. 또한, 환매연기사유에 해당하거나 수익자총회(환매연기총회)에서 부분환매를 결의하는 경우 환매연기자산에 해당하지 아니하는 자산에 대하여는 투자자가 보유하는 집합투자증권의 지분에 따라 환매에 응할 수 있습니다.

다. 전환

(1) 전환형 구조의 개념

- 1) 이 투자신탁은 복수의 투자신탁 간에 서로 전환할 수 있는 권리가 투자자에게 부여되는 전환형 투자신탁으로 이 투자신탁을 포함한 전환대상 투자신탁들을 통칭하여 “KB 올스타 엠브렐라”로 칭합니다.
- 2) KB 올스타 엠브렐라는 7개의 펀드로 구성되어 있으며 전환 횟수에 상관없이 이들 펀드간에 하나의 집합투자증권을 환매하는 동시에 다른 집합투자증권을 매수할 수 있으며, 전환대상 투자신탁은 아래와 같습니다.
 - ① KB스타 코리아 인덱스 증권 투자신탁(주식-파생형)
 - ② KB스타 코리아 리버스 인덱스 증권 투자신탁(주식-파생형)
 - ③ KB스타 차이나 H 인덱스 증권 자투자신탁(주식-파생형)
 - ④ KB스타 미국 S&P500 인덱스 증권 자투자신탁(주식-파생형)
 - ⑤ KB스타 골드 특별자산 투자신탁(금-파생형)
 - ⑥ KB스타 개인용 MMF P-101호(국공채)
 - ⑦ KB 원자재 특별자산 자투자신탁(상품-파생형)
- 3) KB 올스타 엠브렐라에 최초 가입은 위 ①내지 ⑤ 및 ⑦의 집합투자증권 매입을 통해 이루어 지며 매입일로부터 30일 미만에는 전환 청구를 할 수 없습니다. (MMF를 통한 최초 가입은 불가)
- 4) 이 투자신탁은 전환형 투자신탁으로서 법 제9조 제18항 제2호부터 제7호까지의 규정에 따른 투자신탁 간의 전환이 금지되며, KB 올스타 엠브렐라에 다른 투자신탁을 추가하고자 하는 경우에는 신탁계약서 제 43조의 규정에 따라 신탁계약의 변경의 방법으로 추가할 수 있습니다.



(2) 전환 절차 및 방법

1) 집합투자기구의 전환은 아래에 따라 처리합니다. 이 경우 전환대상 집합투자기구를 매입하는 기준가격은 전환처리일에 공고되는 기준가격으로 합니다.

① KB스타 코리아 인덱스 증권 투자신탁(주식-파생형)에서 KB 올스타 엠브렐러 내의 다른 집합투자기구로 전환청구를 한 때에는 전환청구일로부터 제2영업일(15시 30분 경과 후 전환청구시 제3영업일)에 공고되는 기준가격으로 전환청구일로부터 제4영업일에 전환처리합니다.

전환	제1영업일(T)	제2영업일(T+1)	제3영업일(T+2)	제4영업일(T+3)	영업일 구분
15시 30분 이전 전환시	전환청구일	기준가격 적용일		전환일	한국거래소 개장일
15시 30분 경과 후 전환시	전환청구일		기준가격 적용일	전환일	

② KB스타 코리아 리버스 인덱스 증권 투자신탁(주식-파생형)에서 KB 올스타 엠브렐러 내의 다른 집합투자기구로 전환청구를 한 때에는 전환청구일로부터 제2영업일(15시 30분 경과 후 전환청구시 제3영업일)에 공고되는 기준가격으로 전환청구일로부터 제3영업일에 전환처리합니다.

전환	제1영업일(T)	제2영업일(T+1)	제3영업일(T+2)	영업일 구분
15시 30분 이전 전환시	전환청구일	기준가격 적용일	전환일	한국거래소 개장일
15시 30분 경과 후 전환시	전환청구일		기준가격 적용일 및 전환일	

③ KB스타 차이나 H 인덱스 증권 자투자신탁(주식-파생형)에서 KB 올스타 엠브렐러 내의 다른 집합투자기구로 전환청구를 한 때에는 전환청구일로부터 제2영업일(15시 30분 경과 후 전환청구시 제3영업일)에 공고되는 기준가격으로 전환청구일로부터 제5영업일(15시 30분 경과 후 전환청구시 제6영업일)에 전환처리합니다.

전환	제1영업일(T)	제2영업일(T+1)	제3영업일(T+2)	제5영업일(T+4)	제6영업일(T+5)	영업일 구분
15시 30분 이전 전환시	전환청구일	기준가격 적용일		전환일		판매회사 영업일

15시 30분 경과 후 전환시	전환청구일		기준가격 적용일		전환일	
---------------------	-------	--	-------------	--	-----	--

- ④ KB스타 미국 S&P500 인덱스 증권 자투자신탁(주식-파생형)에서 KB 올스타 엠브렐라 내의 다른 집합투자기구로 전환청구를 한 때에는 전환청구일로부터 제3영업일(17시 경과 후 전환청구시 제4영업일)에 공고되는 기준가격으로 전환청구일로부터 제6영업일(17시 경과 후 전환청구시 제7영업일)에 전환처리합니다.

전환	제1영업일(T)	제3영업일(T+2)	제4영업일(T+3)	제6영업일(T+5)	제7영업일(T+6)	영업일 구분
17시 이전 전환시	전환청구일	기준가격 적용일		전환일		판매회사 영업일
17시 경과 후 전환시	전환청구일		기준가격 적용일		전환일	

- ⑤ KB스타 골드 특별자산 투자신탁(금-파생형)에서 KB 올스타 엠브렐라 내의 다른 집합투자기구로 전환청구를 한 때에는 전환청구일로부터 제3영업일(17시 경과 후 전환청구시 제4영업일)에 공고되는 기준가격으로 전환청구일로부터 제4영업일(17시 경과 후 전환청구시 제5영업일)에 전환처리합니다.

전환	제1영업일(T)	제3영업일(T+2)	제4영업일(T+3)	제5영업일(T+4)	영업일 구분
17시 이전 전환시	전환청구일	기준가격 적용일	전환일		판매회사 영업일
17시 경과 후 전환시	전환청구일		기준가격 적용일	전환일	

- ⑥ KB스타 개인용 MMF P-101호(국공채)에서 KB 올스타 엠브렐라 내의 다른 집합투자기구로 전환청구를 한 때에는 전환청구일로부터 제2영업일(17시 경과 후 전환청구시 제3영업일)에 공고되는 기준가격으로 전환청구일로부터 제2영업일(17시 경과 후 전환청구시 제3영업일)에 전환처리합니다.

전환	제1영업일(T)	제2영업일(T+1)	제3영업일(T+2)	영업일 구분
17시 이전 전환시	전환청구일	기준가격 적용일 및 전환일		판매회사 영업일
17시 경과 후 전환시	전환청구일		기준가격 적용일 및 전환일	

- ⑦ KB 원자재 특별자산 자투자신탁(상품-파생형)에서 KB 올스타 엠브렐라 내의 다른 집합투자기구로 전환청구를 한 때에는 전환청구일로부터 제3영업일(17시 경과 후 전환청구시 제4영업일)에 공고되는 기준가격으로 전환청구일로부터 제5영업일(17시 경과 후 전환청구시 제6영업일)에 전환처리합니다.

전환	제1영업일(T)	제3영업일(T+2)	제4영업일(T+3)	제5영업일(T+4)	제6영업일(T+5)	영업일 구분
17시 이전 전환시	전환청구일	기준가격 적용일		전환일		판매회사 영업일
17시 경과 후 전환시	전환청구일		기준가격 적용일		전환일	

(3) 전환시 유의 사항

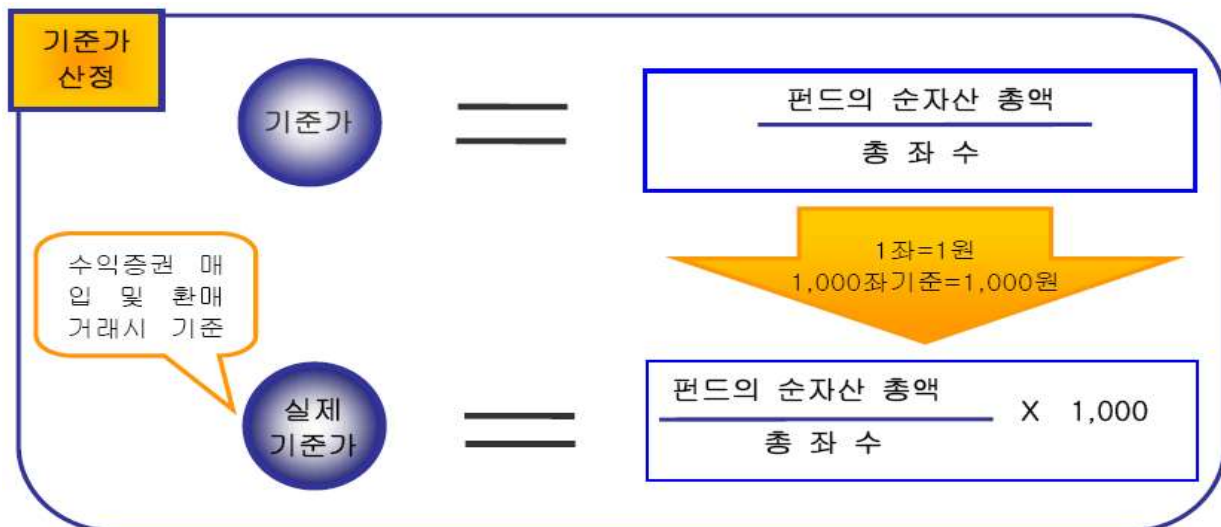
- 1) KB 올스타 엠브렐러에 최초 가입은 MMF를 제외한 다른 투자신탁의 A-EU 클래스 집합투자증권 매입을 통해 이루어 지며 매입일로부터 30일 미만에는 전환 청구를 할 수 없습니다.
- 2) 투자자가 투자신탁의 전환에 의하여 집합투자증권을 환매하는 경우에 신탁계약서 제41조의 규정에도 불구하고 환매수수료를 징구하지 아니합니다.
- 3) 투자자가 투자신탁의 전환에 의하여 집합투자증권을 매수하는 경우에 판매회사는 선취판매수수료를 취득하지 아니합니다. 다만, 투자신탁 전환시 및 전환 후 투자자가 추가로 집합투자증권의 취득을 위하여 판매 회사에 자금을 납입한 경우에는 제외합니다.
- 4) 투자자는 투자자산의 전부 또는 일부를 전환 신청할 수 있으나, 판매회사의 정책에 따라 달라 질 수 있습니다.

12. 기준가격 산정기준 및 투자신탁재산의 평가

가. 기준가격의 산정 및 공시

구 분	내 용
기준가격 산정방법	기준가격[당해 종류 집합투자증권의 기준가격]은 공고·게시일 전날의 대차대조표 상에 계상된 투자신탁[당해 종류 집합투자증권의 상당액] 자산총액에서 부채총액을 차감한 금액(이하 "순자산총액"이라 한다)을 그 공고·게시일 전날의 집합투자증권[당해 종류 집합투자증권] 총좌수로 나누어 산정하며, 1,000좌 단위로 원미만 셋째자리에서 4사5입하여 원미만 둘째자리까지 계산합니다.
클래스간 기준가격이 상이한 이유	클래스간 판매회사보수의 차이로 인하여 클래스간 기준가격이 상이할 수 있습니다.
기준가격 산정주기	기준가격은 매일 산정합니다. 다만, 투자자가 없는 종류 집합투자증권의 기준가격은 산정하지 않습니다.
기준가격 공시시기	산정된 기준가격을 매일 공고·게시합니다. 다만, 투자자가 없는 종류 집합투자증권의 기준가격은 공고·게시하지 않습니다.
기준가격 공시방법 및 장소	판매회사: 영업점 및 인터넷 홈페이지 집합투자업자: 인터넷 홈페이지(www.kbam.co.kr) 한국금융투자협회: 인터넷 홈페이지(www.kofia.or.kr)

※ 공휴일, 국경일 등은 기준가격이 공시되지 않으며, 해외의 자산에 투자하는 투자신탁의 경우 기준가격이 산정·공시되지 않는 날에도 해외시장의 거래로 인한 자산의 가격변동으로 인하여 투자신탁재산 가치가 변동될 수 있습니다.



나. 투자신탁재산의 평가방법

집합투자업자는 집합투자재산을 시가에 따라 평가하는 것을 원칙으로 합니다. 다만, 평가일 현재 신뢰할 만한 시가가 없는 경우에는 집합투자재산에 속한 자산의 종류별로 관련 법령 등에서 정한 사항과 충실의무, 평가의 일관성 유지 등을 준수하여 집합투자재산평가위원회가 평가한 가격으로 평가할 수 있습니다.

자산구분	평가기준
상장주식	평가기준일에 취득한 국가의 증권시장에서 거래된 최종시가
비상장 비등록주식	취득원가 또는 채권평가회사/회계법인/신용평가회사가 제공하는 가격정보를 기초로 한 가격
장내파생상품	·장내파생상품이 거래되는 증권시장 등이 발표하는 가격 ·다만, 외국의 장내파생상품의 경우 평가기준일에 알 수 있는 최근일의 최종시가
국내 상장채권	평가기준일의 증권시장에서 거래된 최종시가를 기준으로 2이상의 채권평가회사가 제공하는 가격정보를 기초로 한 가격
국내 비상장채권 (CP, CD 포함)	2이상의 채권평가회사가 제공하는 가격정보를 기초로 한 가격
외화표시 채무증권	당해 유가증권을 취득한 국가에 소재하는 거래소의 최종시가 또는 2이상의 채권평가회사가 제공하는 가격정보를 기초로 한 가격
장외파생상품 및 실물자산	금융위원회에 제출한 평가방법에 의하여 계산된 가격에 기초하여 집합투자재산평가위원회에서 결정한 가격
파생결합증권	채권평가회사가 제공하는 가격과 당해 파생결합증권 발행사 또는 계산대리인이 제시하는 가격에 기초하여 집합투자재산평가위원회가 결정한 가격
집합투자증권	·평가기준일에 공고된 기준가격 ·다만, 상장지수집합투자증권(ETF)는 증권시장 등에서 거래된 최종시가
외국 집합투자증권	·평가기준일의 최근일에 공고된 당해 외국펀드의 기준가격 ·다만, 외국시장에 상장 또는 등록된 외국집합투자증권은 그 외국펀드가 거래되는 외국 시장에서 거래된 최종시가

※ KB자산운용은 집합투자재산의 평가와 관련하여 위험관리책임자, 운용담당임원, 집합투자재산의 평가담당임원 및 준법감시인 등으로 구성된 평가위원회를 두며, 해당 평가위원회는 신뢰할 만한 시가가 없는 자산의 공정가액 산정, 부도채권 등 부실화된 자산의 분류 및 평가, 집합투자재산에 속한 자산의 종류별 평가기준 등에 관한 사항을 심의·의결합니다.

13. 보수 및 수수료에 관한 사항

이 투자신탁은 운용 및 판매 등의 대가로 보수 및 수수료를 지급하게 되며, 가입자격에 따라 아래와 같이 보수 및 수수료 등의 차이가 있습니다. 집합투자증권의 판매회사는 투자자가 부담하는 판매보수 및 수수료에 관하여 투자자에게 지속적으로 제공하는 용역의 대가에 관한 내용이 기재된 자료를 해당 투자자에게 교부하고 설명하여야 합니다. 따라서, 투자자께서는 동 내용을 참고하시어 판매회사로부터 충분한 상담을 받으시길 권합니다.

가. 투자자에게 직접 부과되는 수수료

종류(클래스)		수수료율			
		선취판매수수료	후취판매수수료	환매수수료	전환수수료
A	수수료선취-오프라인	납입금액의 0.8% 이내	-	-	-

A-E	수수료선취-온라인	납입금액의 0.4% 이내	-		
A-EU	수수료선취-온라인-전환가능	납입금액의 0.6% 이내	-		
C	수수료미징구-오프라인	-	-		
C-E	수수료미징구-온라인	-	-		
C-F	수수료미징구-오프라인-기관	-	-		
C-직판	수수료미징구-오프라인-직판	-	-		
S	수수료후취-온라인슈퍼	-	3년미만 환매금액 의 0.15% 이내		
C-W	수수료미징구-오프라인-랩,금전신탁	-	-		
부과기준		매입시	환매시	환매시	전환시

※ 선취판매수수료를 및 후취판매수수료율은 상기 범위 내에서 판매회사 별로 차등 적용할 수 있습니다. 차등적용의 내용은 금융투자협회, 판매회사 및 집합투자업자의 홈페이지를 통해서 확인할 수 있습니다.

나. 집합투자기구에 부과되는 보수 및 비용

종류	지급비율(연간, %)								
	집합투자 업자보수	판매회사 보수	신탁업자 보수	일반사무 관리회사 보수	총 보수	기타 비용	총 보수 ·비용	동종유형 총 보수	합성 총 보수· 비용
A	0.495	0.350	0.04	0.015	0.900	0.002	0.902	0.860	0.902
A-E	0.495	0.175	0.04	0.015	0.725	0.000	0.725	0.710	0.725
A-EU	0.495	0.400	0.04	0.015	0.950	0.000	0.950	-	0.950
C	0.495	1.100	0.04	0.015	1.650	0.001	1.651	1.480	1.651
C-E	0.495	0.450	0.04	0.015	1.000	0.002	1.002	1.230	1.002
C-F	0.495	0.030	0.04	0.015	0.580	0.001	0.581	-	0.581
C-직판	0.495	0.000	0.04	0.015	0.550	0.000	0.550	-	0.550
S	0.495	0.150	0.04	0.015	0.700	0.000	0.700	-	0.700
C-W	0.495	0.000	0.04	0.015	0.550	0.000	0.550	-	0.550
지급 시기	최초설정일로부터 매 3개월 후급					사유 발생시	-	-	사유 발생시

※ 기타비용은 증권예탁 및 결제비용 등 이 투자신탁에서 경상적, 반복적으로 지출되는 비용 (증권거래비용 및 금융비용 제외)등에 해당하는 것으로 회계기간이 경과한 경우에는 직전 회계연도의 기타비용 비율을 추정치로 사용하며, 회계기간이 경과하지 아니한 경우에는 작성일까지의 기타비용 비율을 연환산하여 추정치로 사용하므로 실제 비용은 이와 상이할 수 있습니다. 이 투자신탁의 기타비용은 합성 총 보수·비용에 포함하였습니다.

※ 총 보수·비용은 이 투자신탁에서 지출되는 보수와 기타비용 총액을 순자산 연평잔액으로 나누어 산출합니다.

※ 합성 총 보수·비용은 이 투자신탁이 투자하는 모투자신탁에서 발생한 기타비용을 모투자신탁 투자비용에 따라 나눈 값과 이 투자신탁에서 발생한 기타비용을 합산하여 산출된 기타비용을 이 투자신탁에서 지출되는 보수와 합산한 총 보수·비용을 순자산 연평잔액으로 나누어 산출합니다.

※ 미설정 클래스 집합투자증권은 기타비용을 기재하지 않았으며, 증권거래비용 및 증권신고서 제출에 따라 금융감독원에 납부하는 발행분담금은 기타비용에 포함되지 않습니다.

※ A 클래스와 C 클래스에 각각 투자할 경우 총비용이 일치하는 시점은 1년 1개월이 경과되는 시점이며 A-E 클래스와 C-E 클래스에 각각 투자할 경우 총비용이 일치하는 시점은 1년 5개월이 경과되는 시점이나 추가납입, 보수 등의 변경에 따라 달라질 수 있습니다.

※ 동종유형 총 보수는 한국금융투자협회에서 공시하는 동종유형 집합투자기구 전체의 평균 총 보수·비용을 의미합니다.

※ 이 투자신탁 A-EU 클래스 집합투자증권과 전환이 가능한 다른 투자신탁 A-EU 클래스 집합투자증권과의 보수비교는 제2부의 내용 중 '6. 집합투자기구의 구조 중 라. 전환형 구조'를 참조하시기 바랍니다.

< 1,000만원을 투자할 경우 투자자가 부담하게 되는 수수료 및 보수·비용의 투자기간별 예시(누적) >

(단위: 천원)

종류(클래스)		판매수수료 및 보수·비용				
		1년	2년	3년	5년	10년
A	수수료선취-오프라인	172	267	366	577	1,187
A-E	수수료선취-온라인	114	191	271	443	942
A-EU	수수료선취-온라인-전환가능	157	257	362	584	1,225
C	수수료미징구-오프라인	168	342	522	900	1,963
C-E	수수료미징구-온라인	103	209	320	555	1,233
C-F	수수료미징구-오프라인-기관	60	122	187	326	731
C-직판	수수료미징구-오프라인-직판	56	115	177	308	693
S	수수료후취-온라인슈퍼	72	146	224	391	876
C-W	수수료미징구-오프라인-랩,금전신탁	56	115	177	308	693

※ 위 예시내용은 투자자가 1,000만원을 투자했을 경우 직·간접적으로 부담할 것으로 예상되는 선취판매수수료 또는 보수·비용을 누계액으로 산출한 것입니다. 이익금은 모두 재투자하며, 연간 투자수익률은 5%, 수수료율 및 총 보수·비용비율은 일정하다고 가정하였습니다. 그러나, 실제 투자자가 부담하게 되는 보수 및 비용은 기타비용의 변동, 보수의 인상 또는 인하 등에 따라 달라질 수 있습니다.

※ S 클래스 집합투자증권의 경우 3년 이상 보유하는 것으로 가정하여 후취판매수수료를 반영하지 않았습니다.

14. 이익 배분 및 과세에 관한 사항

가. 이익 배분

(1) 집합투자업자는 이 집합투자재산의 운용에 따라 발생한 이익금을 투자신탁회계기간 종료일 익영업일에 판매 회사를 경유하여 현금 또는 새로이 발행되는 집합투자증권으로 분배합니다. 다만, 다음 각 호의 어느 하나에 해당하는 이익금은 해당 이익금의 범위 내에서 분배를 유보할 수 있으며, 법 제242조에 따른 이익금이 0보다 적은 경우에도 분배를 유보할 수 있습니다.

1. 법 제238조에 따라 평가한 집합투자재산의 평가이익
2. 법 제240조 제1항의 회계처리기준에 따른 매매이익

[집합투자재산의 매매 및 평가이익 유보에 따른 안내 사항]

2016년 04월 29일 이후 매년 결산·분배할 때 투자신탁의 회계기간동안 집합투자재산의 운용에 따라 발생한 이익금 중 집합투자재산의 매매 및 평가 이익은 분배되지 않고 보유기간 동안의 손익을 합산하여 환매할 때 해당 환매분에 대하여 과세됩니다(다만, 분배를 유보할 수 없는 이자·배당 소득 등은 매년 결산·분배되어 과세됩니다). 이 경우 환매연도에 과세된 보유기간 동안의 매매 및 평가 이익을 포함한 연간 금융소득이 금융소득종합과세 기준금액을 초과할 경우 과세부담이 증가하여 불리하게 작용하는 경우가 발생할 수 있으니 주의하시기 바랍니다.

- (2) 투자자는 (1)의 규정에 의한 이익금을 현금 등으로 돌려 받을 수 있습니다. 이 경우 투자자는 투자자와 판매회사간 별도의 약정이 없는 한 이익분배금에서 세액을 공제한 금액의 범위 내에서 분배금 지급일의 기준 가격으로 당해 집합투자증권을 매수합니다.
- (3) 신탁계약기간의 종료 또는 투자신탁의 해지에 따라 발생하는 투자신탁 원본의 상환금 및 이익금(이하 “상환금 등”이라 한다)을 받으실 수 있습니다. 다만, 신탁계약기간 종료일 현재 투자신탁재산인 증권의 매각지연 등의 사유로 인하여 상환금 등의 지급이 곤란한 경우에는 그 사유가 해소된 이후에 지급할 수 있습니다.
- (4) 투자자가 상환금 등의 지급개시일 이후 5년간 이익분배금 또는 상환금 등의 지급을 청구하지 아니한 때에는 판매회사가 취득할 수 있으며, 판매회사에게 인도된 후에는 판매회사가 투자자에 대하여 그 지급에 대한 책임을 부담합니다.

나. 과세

투자소득에 대한 과세는 소득이 발생하는 투자신탁 단계에서의 과세와 투자자에게 이익을 분배하는 단계에서의 과세로 나누어집니다.

(1) 투자신탁에 대한 과세: 별도의 소득과세 부담이 없는 것이 원칙

투자신탁 단계에서는 소득에 대해서 별도의 세금 부담을 하지 않는 것을 원칙으로 하고 있습니다. 투자신탁 재산에 귀속되는 이자·배당소득은 귀속되는 시점에는 원천징수하지 아니하고 투자신탁으로부터의 이익이 투자자에게 지급하는 날(특약에 따라 원본에 전입되는 날 및 신탁계약기간 연장하는 날 포함)에 투자신탁으로부터의 이익으로 원천징수하고 있습니다. 다만, 외국원천징수세액은 다음과 같은 범위를 한도로 환급을 받고 있습니다.

환급세액	=	외국납부세액	×	환급비율
<p>환급비율: 과세대상소득금액 / 국외원천과세대상소득금액</p> <p>단, ‘환급비율 > 1’이면 1, ‘환급비율 < 0’이면 0으로 함</p>				

발생 소득에 대한 세금 외에 투자재산의 매입, 보유, 처분 등에서 발생하는 취득세, 등록세, 증권거래세 및 기타 세금에 대해서는 투자신탁의 비용으로 처리하고 있습니다.

(2) 투자자에 대한 과세: 원천징수 원칙

투자자는 투자신탁의 이익을 지급받는 날(특약에 따라 원본에 전입되는 날 및 신탁계약기간 연장되는 날 포함)에 과세이익에 대한 세금을 원천징수 당하게 되며, 투자신탁의 집합투자증권을 계좌간 이체, 계좌의 명의 변경, 양도의 방법으로 거래하는 경우에도 보유기간 동안 발생한 과세이익에 대한 세금을 원천징수 하고 있습니다. 다만, 해당 투자신탁으로부터의 과세이익을 계산함에 있어서 투자신탁이 투자하는 증권시장에 상장된 증권(채권 및 외국집합투자증권 등 제외) 및 이를 대상으로 하는 선물, 벤처기업의 주식 등에서 발생하는 매매·평가 손익을 분배하는 경우 당해 매매·평가 손익은 과세대상인 배당소득금액에서 제외하고 있습니다. 이렇듯 과세당국에서 인식하는 투자에 따른 손익은 세금을 내야 하는 과세대상자산에서 발생한 손익과 세금을 내지 않아도 되는 비과세대상자산에서 발생한 손익으로 구분하고 있습니다. 여기서 비과세손익은 수익이 있더라도 세금이 부과되지 않는다는 의미이기도 하지만 손해를 보더라도 이를 손실로 인정하지 않는다는 의미이기도 합니다. 이에 따라 비과세대상자산에서 손실을 본 경우라도 과세대상자산에서는 발생한 수익이 있다면 결과적으로 전체 투자결과가 손실이 발생한 경우라도 세금을 내야 하는 상황이 발생할 수 있습니다.

(3) 투자자에 대한 과세율: **개인 및 일반법인 15.4%(지방소득세 포함)**

거주자 개인이 받는 투자신탁의 과세이익에 대해서는 15.4%(소득세 14%, 지방소득세 1.4%)의 세율로 원천징수 됩니다. 이러한 소득은 개인의 연간 금융소득(이자, 배당소득)이 금융소득종합과세 기준금액 이하인 경우에는 분리과세 원천징수로 납세의무 종결되나, 연간 금융소득(이자, 배당소득)이 금융소득종합과세 기준금액을 초과하는 경우에는 유형별 소득을 합산하여 개인소득세율로 종합과세 됩니다.

내국법인이 받는 투자신탁의 과세이익은 15.4%(소득세 14%, 지방소득세 1.4%)의 세율로 원천징수(금융기관 등의 경우에는 제외) 됩니다. 이러한 소득은 법인의 결산 시점에 투자신탁으로부터 받게 되는 수입금액과 다른 법인 수입금액 전체를 합산한 소득에 대하여 법인세율을 적용하여 과세하며, 이전에 납부한 원천징수세액은 기납부세액으로 공제 받게 됩니다.

※ 상기 투자소득에 대한 과세내용 및 각 수익자에 대한 과세는 정부 정책, 수익자의 세무상의 지위 등에 따라 달라질 수 있습니다. 그러므로, 수익자는 투자신탁에 대한 투자로 인한 세금 영향에 대하여 조세전문가와 협의하는 것이 좋습니다.

제3부. 집합투자기구의 재무 및 운용실적 등에 관한 사항

1. 재무정보

가. 요약재무정보

(단위: 원)

대차대조표			
항 목	제 11기	제 10기	제 9기
	2020.06.01	2019.06.01	2018.06.01
운용자산	90,189,122,443	57,673,775,725	73,717,536,808
증권	89,951,013,322	57,515,922,230	73,588,551,027
파생상품	0	0	0
부동산/실물자산	0	0	0
현금 및 예치금	238,109,121	157,853,495	128,985,781
기타 운용자산	0	0	0
기타자산	2,612,417,206	925,873,715	1,542,578,250
자산총계	92,801,539,649	58,599,649,440	75,260,115,058
운용부채	0	0	0
기타부채	1,601,541,848	261,101,116	747,479,207
부채총계	1,601,541,848	261,101,116	747,479,207
원본	63,910,922,906	43,089,077,141	56,162,504,728
수익조정금	271,603,956	-2,192,426,093	3,252,409,387
이익잉여금	27,017,470,939	17,441,897,276	15,097,721,736
자본총계	91,199,997,801	58,338,548,324	74,512,635,851

(단위: 원, %)

손익계산서			
항 목	제 11기	제 10기	제 9기
	2019.06.02 ~ 2020.06.01	2018.06.02 ~ 2019.06.01	2017.06.02 ~ 2018.06.01
운용수익	5,883,460,731	3,103,905,038	6,432,437,553
이자수익	869,805	1,657,206	1,124,762
배당수익	1,007,817,677	664,189,275	793,730,603
매매/평가차익(손)	4,874,773,249	2,438,058,557	5,637,582,188
기타수익	0	0	0
운용비용	0	0	0
관련회사 보수	0	0	0
매매수수료	0	0	0
기타비용	1,168,910	1,580,250	1,255,070
당기순이익	5,882,291,821	3,102,324,788	6,431,182,483
매매회전율	0.00	0.00	0.00

주) 매매회전율: 주식매매의 빈번한 정도를 나타내는 지표로서 해당 운용기간 동안 매도한 주식가액을 같은 기간 동안 평균적으로 보유한 주식가액으로 나누어 산출함. 1회계년도 동안의 평균적인 주식투자규모가 100억원이고, 주식매도금액 또한 100억원인 경우 매매회전율은 100%(연기준)로 함

나. 대차대조표

(단위: 원)

과 목	제11기 (2020.06.01)		제10기 (2019.06.01)		제9기 (2018.06.01)	
	금	액	금	액	금	액
자 산		0		0		0
운 용 자 산		0		0		0
현금및예치금		238,109,121		157,853,495		128,985,781
1. 현금및현금성자산	238,109,121		157,853,495		128,985,781	
2. 예치금	0		0		0	
3. 증거금	0		0		0	
대출채권		0		0		0
1. 콜론	0		0		0	
2. 환매조건부채권매수	0		0		0	
3. 매입어음	0		0		0	
4. 대출금	0		0		0	
유가증권		89,951,013,322		57,515,922,230		73,588,551,027
1. 지분증권	0		0		0	
2. 채무증권	0		0		0	
3. 수익증권	89,951,013,322		57,515,922,230		73,588,551,027	
4. 기타유가증권	0		0		0	
파생상품		0		0		0
1. 파생상품	0		0		0	
부동산관 실물자산		0		0		0
1. 건물	0		0		0	
2. 토지	0		0		0	
3. 농작물	0		0		0	
4. 축산물	0		0		0	
기타운용자산		0		0		0
1. 임차권	0		0		0	
2. 전세권	0		0		0	
기타자산		2,612,417,206		925,873,715		1,542,578,250
1. 매도유가증권미수금	1,604,598,029		261,517,006		748,843,584	
2. 정산미수금	0		0		0	
3. 미수이자	1,500		167,434		4,063	
4. 미수배당금	1,007,817,677		664,189,275		793,730,603	
5. 기타미수입금	0		0		0	
6. 기타자산	0		0		0	
7. 수익증권청약금	0		0		0	
자 산 총 계		92,801,539,649		58,599,649,440		75,260,115,058
부 채		0		0		0
운용부채		0		0		0
1. 옵션매도	0		0		0	
2. 환매조건부채권매도	0		0		0	
3. 기타 운용부채	0		0		0	
기타부채		1,601,541,848		261,101,116		747,479,207
1. 매수유가증권미지급금	0		0		0	
2. 정산미지급금	0		0		0	
3. 해지미지급금	1,601,395,238		260,995,016		747,348,887	
4. 수수료미지급금	146,610		106,100		130,320	
5. 기타미지급금	0		0		0	
6. 기타부채	0		0		0	
부 채 총 계		1,601,541,848		261,101,116		747,479,207
자 본		0		0		0
1. 원본	63,910,922,906		43,089,077,141		56,162,504,728	
2. 이월잉여금	27,289,074,895		15,249,471,183		18,350,131,123	
(발행좌수 당기 : 63,910,922,906 좌						
전기 : 43,089,077,141 좌		27,017,470,939		17,441,897,276		15,097,721,736
전전기 : 56,162,504,728 좌)		271,603,956		-2,192,426,093		3,252,409,387
(기준가격 당기 : 1,426.99 원						
전기 : 1,353.91 원						
전전기 : 1,326.73 원)						
자 본 총 계		91,199,997,801		58,338,548,324		74,512,635,851
부 채 와 자 본 총 계		92,801,539,649		58,599,649,440		75,260,115,058

다. 손익계산서

(단위: 원)

과 목	제11기 (2019.06.02 ~ 2020.06.01)		제10기 (2018.06.02 ~ 2019.06.01)		제9기 (2017.06.02 ~ 2018.06.01)	
	금 액		금 액		금 액	
운 용 수 익		5,883,460,731		3,103,905,038		6,432,437,553
1. 투자수익		1,008,687,482		665,846,481		794,855,365
1. 이 자 수 익	869,805		1,657,206		1,124,762	
2. 배당금 수익	1,007,817,677		664,189,275		793,730,603	
3. 수수료수익	0		0		0	
4. 임대료수익	0		0		0	
2. 매매차익과 평가차익		6,235,168,735		5,556,747,028		5,638,069,082
1. 지분증권매매/평가차익	0		0		0	
2. 채무증권매매/평가차익	0		0		0	
3. 수익증권매매/평가차익	6,235,168,735		5,556,747,028		5,638,069,082	
4. 현금및대출채권매매/평가차익	0		0		0	
5. 파생상품매매/평가차익	0		0		0	
6. 외환거래/평가차익	0		0		0	
7. 기타이익	0		0		0	
3. 매매차손과 평가차손		1,360,395,486		3,118,688,471		486,894
1. 지분증권매매/평가차손	0		0		0	
2. 채무증권매매/평가차손	0		0		0	
3. 수익증권매매/평가차손	1,360,395,486		3,118,688,471		486,894	
4. 현금및대출채권매매/평가차손	0		0		0	
5. 파생상품매매/평가차손	0		0		0	
6. 외환거래/평가차손	0		0		0	
7. 대손상각비	0		0		0	
8. 기타차손	0		0		0	
운 용 비 용		1,168,910		1,580,250		1,255,070
1. 운용수수료	0		0		0	
2. 판매수수료	0		0		0	
3. 수탁수수료	0		0		0	
4. 투자자문수수료	0		0		0	
5. 임대자산수수료	0		0		0	
6. 기 타 비 용	1,168,910		1,580,250		1,255,070	
당기순(손실)이익		5,882,291,821		3,102,324,788		6,431,182,483
1. 1000좌당 순(손실)이익		92		72		115

2. 연도별 설정 및 환매 현황

- A 클래스 집합투자증권

(단위: 억좌, 억원)

기간	기간초 잔고		회계기간 중				기간말 잔고	
			설정(발행)		환매			
	좌수	금액	좌수	금액	좌수	금액	좌수	금액
	(출자지분수)		(출자지분수)		(출자지분수)		(출자지분수)	
2019.06.02 ~ 2020.06.01	125	165	322	433	195	271	252	352
2018.06.02 ~ 2019.06.01	157	205	218	289	251	334	125	165
2017.06.02 ~ 2018.06.01	93	108	178	227	113	142	157	205

※ 각 회계연도별 이익분배에 의한 재투자분을 포함하였습니다.

- A-E 클래스 집합투자증권

(단위: 억좌, 억원)

기간	기간초 잔고		회계기간 중				기간말 잔고	
			설정(발행)		환매			
	좌수	금액	좌수	금액	좌수	금액	좌수	금액
	(출자지분수)		(출자지분수)		(출자지분수)		(출자지분수)	
2019.06.02 ~ 2020.06.01	1	1	32	36	21	24	11	12
2018.06.02 ~ 2019.06.01	0	0	1	1	0	0	1	1

※ 각 회계연도별 이익분배에 의한 재투자분을 포함하였습니다.

- A-EU 클래스 집합투자증권

(단위: 억좌, 억원)

기간	기간초 잔고		회계기간 중				기간말 잔고	
			설정(발행)		환매			
	좌수	금액	좌수	금액	좌수	금액	좌수	금액
	(출자지분수)		(출자지분수)		(출자지분수)		(출자지분수)	
2019.06.02 ~ 2020.06.01	8	9	28	32	11	13	25	31
2018.06.02 ~ 2019.06.01	9	10	6	6	6	7	8	9
2017.06.02 ~ 2018.06.01	9	10	8	9	8	9	9	10

※ 각 회계연도별 이익분배에 의한 재투자분을 포함하였습니다.

- C 클래스 집합투자증권

(단위: 억좌, 억원)

기간	기간초 잔고		회계기간 중				기간말 잔고	
			설정(발행)		환매			
	좌수	금액	좌수	금액	좌수	금액	좌수	금액
	(출자지분수)		(출자지분수)		(출자지분수)		(출자지분수)	
2019.06.02 ~ 2020.06.01	116	150	69	93	96	133	90	122
2018.06.02 ~ 2019.06.01	138	176	117	153	139	182	116	150
2017.06.02 ~ 2018.06.01	123	142	179	220	165	205	138	176

※ 각 회계연도별 이익분배에 의한 재투자분을 포함하였습니다.

- C-E 클래스 집합투자증권

(단위: 억좌, 억원)

기간	기간초 잔고		회계기간 중				기간말 잔고	
			설정(발행)		환매			
	좌수	금액	좌수	금액	좌수	금액	좌수	금액
	(출자지분수)		(출자지분수)		(출자지분수)		(출자지분수)	
2019.06.02 ~ 2020.06.01	139	159	276	328	168	202	247	297
2018.06.02 ~ 2019.06.01	123	137	142	163	126	144	139	159
2017.06.02 ~ 2018.06.01	104	121	130	141	111	121	123	137

※ 각 회계연도별 이익분배에 의한 재투자분을 포함하였습니다.

- S 클래스 집합투자증권

(단위: 억좌, 억원)

기간	기간초 잔고		회계기간 중				기간말 잔고	
			설정(발행)		환매			
	좌수	금액	좌수	금액	좌수	금액	좌수	금액
	(출자지분수)		(출자지분수)		(출자지분수)		(출자지분수)	
2019.06.02 ~ 2020.06.01	20	26	87	127	80	112	27	38
2018.06.02 ~ 2019.06.01	103	131	34	45	117	151	20	26
2017.06.02 ~ 2018.06.01	27	31	128	159	52	64	103	131

※ 각 회계연도별 이익분배에 의한 재투자분을 포함하였습니다.

- C-F 클래스 집합투자증권

(단위: 억좌, 억원)

기간	기간초 잔고		회계기간 중				기간말 잔고	
			설정(발행)		환매			
	좌수	금액	좌수	금액	좌수	금액	좌수	금액
	(출자지분수)		(출자지분수)		(출자지분수)		(출자지분수)	
2019.06.02 ~ 2020.06.01	47	60	1	1	11	16	36	49
2018.06.02 ~ 2019.06.01	61	78	36	45	50	64	47	60
2017.06.02 ~ 2018.06.01	27	31	55	68	21	26	61	78

※ 각 회계연도별 이익분배에 의한 재투자분을 포함하였습니다.

- C-W 클래스 집합투자증권

(단위: 억좌, 억원)

기간	기간초 잔고		회계기간 중				기간말 잔고	
			설정(발행)		환매			
	좌수	금액	좌수	금액	좌수	금액	좌수	금액
	(출자지분수)		(출자지분수)		(출자지분수)		(출자지분수)	
2019.06.02 ~ 2020.06.01	8	10	7	10	7	11	7	11
2018.06.02 ~ 2019.06.01	5	7	140	192	138	196	8	10
2017.06.02 ~ 2018.06.01	5	6	9	11	8	10	5	7

※ 각 회계연도별 이익분배에 의한 재투자분을 포함하였습니다.

3. 집합투자기구의 운용실적

운용실적은 투자자의 투자판단에 도움을 드리고자 작성된 것으로 연평균 수익률은 해당기간 동안의 평균 수익률을, 연도별 수익률은 기간별 수익률 변동성을 나타낸 것입니다. 따라서, 이 수익률은 투자신탁의 기간에 따른 운용실적으로 투자자의 투자시기에 따라 수익률이 달라질 수 있으며, 과거의 운용실적이 미래의 투자실적을 보장하지 않습니다.

가. 연평균 수익률(세전 기준, 기준일: 2020년 06월 02일, 단위: %)

종류(클래스)		최근 1년	최근 2년	최근 3년	최근 5년	설정일 이후
A	수수료선취-오프라인	5.65	3.93	6.45	7.08	11.79
A-E	수수료선취-온라인	5.83	-	-	-	5.87
A-EU	수수료선취-온라인-전환가능	5.59	3.87	6.40	7.02	12.47
C	수수료미징구-오프라인	4.86	3.16	5.66	6.29	11.01
C-E	수수료미징구-온라인	5.54	3.82	6.35	6.97	11.72
C-F	수수료미징구-오프라인-기관	5.98	4.26	6.79	-	4.87
C-W	수수료미징구-오프라인-랩,금전신탁	6.01	4.29	6.82	-	9.53
S	수수료후취-온라인슈퍼	5.86	4.11	6.59	7.18	8.46
비교지수		9.16	6.08	8.07	7.63	11.24
수익률 변동성		29.28	23.46	20.54	17.76	16.31

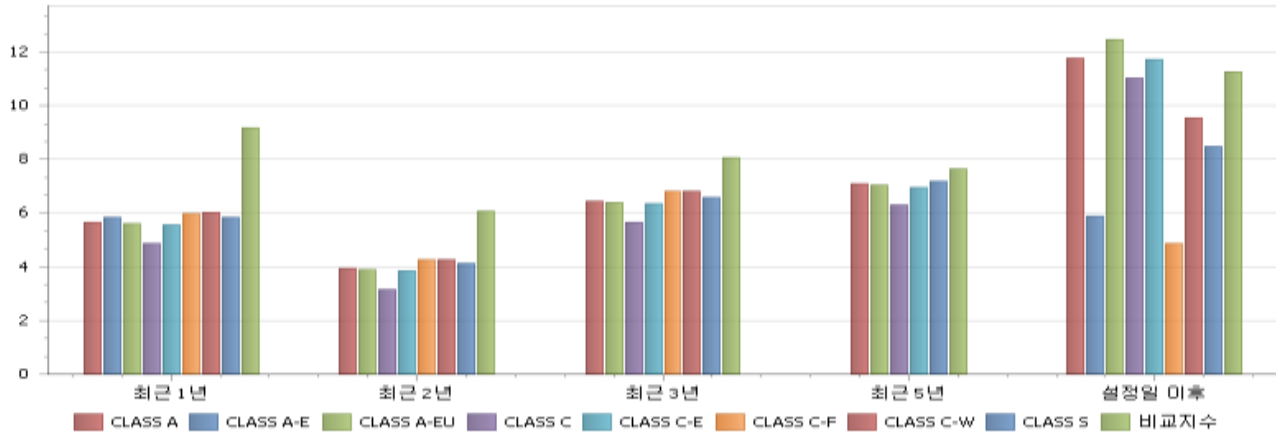
※ 비교지수: S&P500*100%

※ 비교지수 수익률에는 이 투자신탁에 부과되는 보수 및 비용이 반영되지 않았습니다.

※ 각 클래스 별 설정일이 달라 설정일 이후 수익률 계산기간이 다릅니다.

※ 이 투자신탁은 종류형으로 각 클래스별 설정일이 다르기 때문에 ‘설정일 이후’ 수익률은 각 클래스별 설정일 이후의 수익률을 의미합니다. 또한, 상기 기준일에 미설정 또는 전부해지된 클래스의 수익률은 표기되지 않으며, 전부해지 후 재설정된 클래스의 경우에는 재설정일 이후의 수익률이 표기됩니다.

※ 수익률 변동성은 해당 기간 동안 집합투자기구의 연환산된 주간수익률의 표준편차입니다.



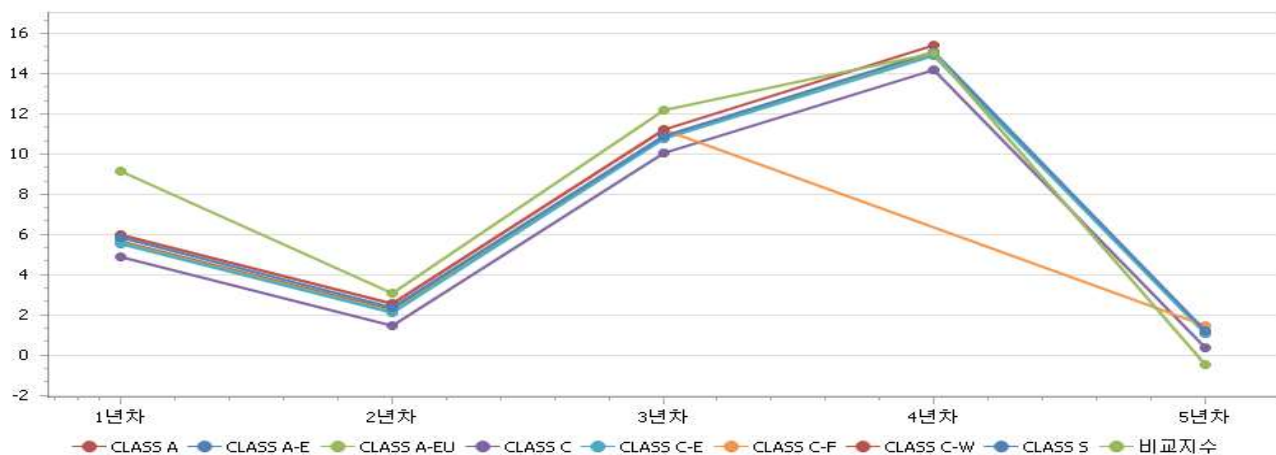
나. 연도별 수익률 추이(세전 기준, 기준일: 2020년 06월 02일, 단위: %)

종류(클래스)		최근 1년차	최근 2년차	최근 3년차	최근 4년차	최근 5년차
A	수수료선취-오프라인	5.65	2.24	10.86	15.05	1.15
A-E	수수료선취-온라인	5.83	-	-	-	-
A-EU	수수료선취-온라인-전환가능	5.59	2.19	10.81	14.99	1.10
C	수수료미징구-오프라인	4.86	1.48	10.05	14.20	0.40
C-E	수수료미징구-온라인	5.54	2.14	10.76	14.93	1.05
C-F	수수료미징구-오프라인-기관	5.98	2.56	11.21	-	1.48
C-W	수수료미징구-오프라인-랩,금전신탁	6.01	2.59	11.25	15.44	-
S	수수료후취-온라인슈퍼	5.86	2.39	10.92	15.10	1.21
비교지수		9.16	3.09	12.17	15.01	-0.50

※ 비교지수: S&P500*100%

※ 비교지수 수익률에는 이 투자신탁에 부과되는 보수 및 비용이 반영되지 않았습니다.

※ 상기 기준일에 설정 후 1년이 지나지 않았거나, 미설정 또는 전부해지된 클래스의 수익률은 표기되지 않으며, 전부해지 후 재설정된 클래스의 경우에는 재설정일 이후의 수익률이 표기됩니다.



다. 집합투자기구의 자산 구성 현황(단위: 억원, %, 기준일: 2020년 06월 02일)

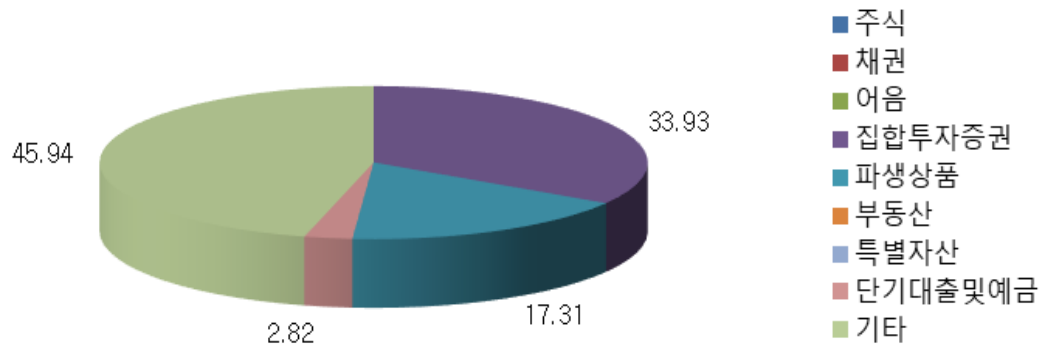
▣ 이 투자신탁이 투자하는 모투자신탁에 관한 사항

통화별 구분	증권				파생상품		부동산	특별자산		단기대출 및 예금	기타	자산총액
	주식	채권	어음	집합투자 증권	장내	장외		실물자산	기타			
합계	0.0	0.0	0.0	371.8	189.6	0.0	0.0	0.0	0.0	30.9	503.4	1,095.8
	(0.00)	(0.00)	(0.00)	(33.93)	(17.31)	(0.00)	(0.00)	(0.00)	(0.00)	(2.82)	(45.94)	(100.00)
KRW	0.0	0.0	0.0	172.4	21.7	0.0	0.0	0.0	0.0	29.3	503.4	726.8
	(0.00)	(0.00)	(0.00)	(23.72)	(2.99)	(0.00)	(0.00)	(0.00)	(0.00)	(4.03)	(69.27)	(100.00)
USD	0.0	0.0	0.0	199.4	167.9	0.0	0.0	0.0	0.0	1.6	0.0	369.0
	(0.00)	(0.00)	(0.00)	(54.05)	(45.51)	(0.00)	(0.00)	(0.00)	(0.00)	(0.44)	(0.00)	(100.00)

※ ()내는 투자신탁 자산총액 대비 비중

※ 어음에는 CD를 포함함

※ 장내파생상품은 파생상품의 거래에 따른 위탁증거금의 합계액을 말하며, 장외파생상품은 파생상품의 거래에 따른 손익을 말함



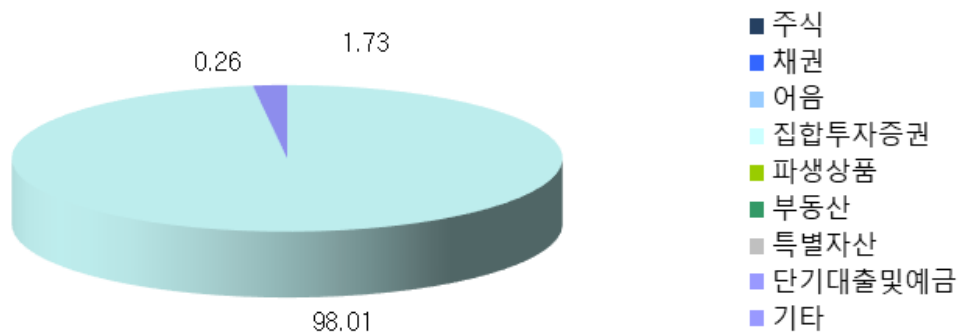
▣ 이 투자신탁에 관한 사항

통화별 구분	증권				파생상품		부동산	특별자산		단기대출 및 예금	기타	자산총액
	주식	채권	어음	집합투자 증권	장내	장외		실물자산	기타			
합계	0	0	0	910	0	0	0	0	0	2	16	928
	(0.00)	(0.00)	(0.00)	(98.01)	(0.00)	(0.00)	(0.00)	(0.00)	(0.00)	(0.26)	(1.73)	(100.00)
KRW	0	0	0	910	0	0	0	0	0	2	16	928
	(0.00)	(0.00)	(0.00)	(98.01)	(0.00)	(0.00)	(0.00)	(0.00)	(0.00)	(0.26)	(1.73)	(100.00)

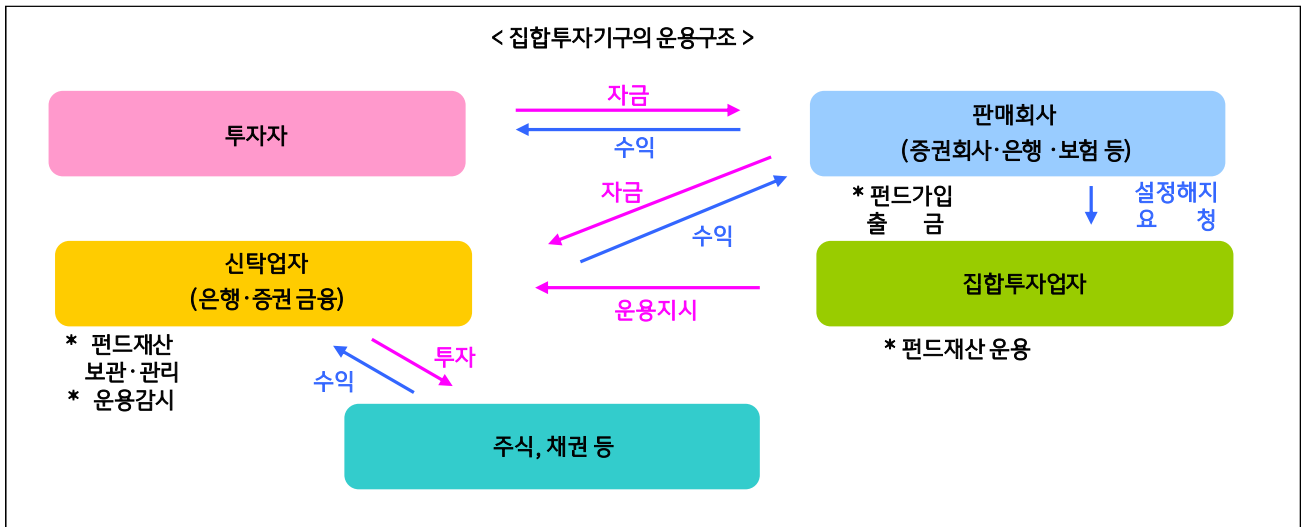
※ ()내는 투자신탁 자산총액 대비 비중

※ 어음에는 CD를 포함함

※ 장내파생상품은 파생상품의 거래에 따른 위탁증거금의 합계액을 말하며, 장외파생상품은 파생상품의 거래에 따른 손익을 말함



제4부. 집합투자기구 관련회사에 관한 사항



1. 집합투자업자에 관한 사항

가. 회사 개요

회사명	KB자산운용(주)
주소 및 연락처	서울시 영등포구 국제금융로 10 ☎ 2167-8200
주요 연혁	1988.04.28 국민투자자문 설립(모회사 국민투자신탁 지분 100%) 1992.12.07 대주주 변경(국민투자신탁 → (주)주택은행) 1992.12.09 '국민투자자문'에서 '주은투자자문(주)'로 사명변경 1997.05.20 납입자본금 300억원으로 증자, 투자일임매매업 인가 취득 1997.07.29 투자신탁운용업 허가 취득 1997.08.28 '주은투자자문(주)'에서 '주은투자신탁운용(주)'로 사명변경 1997.08.28 투자신탁운용업 개시 2000.01.11 ING Insurance International B.V. 지분참여(20%) 2000.06.30 자본금 83억 증자 2002.06.10 '주은투자신탁운용(주)'에서 '국민투자신탁운용(주)'로 사명변경 2004.04.29 '국민투자신탁운용(주)'에서 'KB자산운용(주)'로 사명변경 2008.09.29 대주주 변경((주)국민은행 → (주)KB금융지주)
자본금	38,337,750,000원
주요주주	(주)KB금융지주 100%
투자신탁 관련회사 중 집합투자업자와 이해관계인에 해당하는 회사	일반사무관리회사: 국민은행(계열회사)

나. 주요 업무

(1) 집합투자업자는 다음 각 호의 업무를 영위합니다.

- 1) 투자신탁의 설정·해지
- 2) 투자신탁재산의 운용·운용지시

(2) 집합투자업자는 다음 각 호와 같은 의무와 책임이 있습니다.

- 1) 투자신탁의 집합투자업자는 선량한 관리자의 주의로써 투자신탁재산을 관리하여야 하며, 투자자의 이익을 보호하여야 합니다.
- 2) 투자신탁의 집합투자업자는 투자자의 계산으로 행한 법률행위로부터 발생한 제비용 및 보수를 신탁계약서가 정하는 바에 따라 투자신탁재산에서 인출할 수 있습니다.
- 3) 투자신탁의 집합투자업자는 자신의 채무를 투자자의 명의로 부담하게 하거나 투자신탁재산으로 이를 변제할 수 없습니다.
- 4) 투자신탁의 집합투자업자에 대한 채권은 그 집합투자업자의 당해 투자신탁재산에 속하는 채권과 상계할 수 없습니다.
- 5) 집합투자업자 및 신탁업자가 법령, 신탁계약서 또는 투자설명서에 위배되는 행위를 하거나 그 업무를 소홀히 하여 투자자에게 손해를 발생시킨 때에는 그 손해를 배상할 책임이 있습니다.
- 6) 집합투자업자가 손해배상책임을 부담하는 경우 관련되는 이사 또는 감사(감사위원회의 위원을 포함한다)에게도 귀책사유가 있는 때에는 이들과 연대하여 그 손해를 배상할 책임이 있습니다.

다. 최근 2개 사업연도 요약 재무내용

(1) 연결재무상태표

(단위: 천원)

과 목	제32기	제31기
기 간	2019.12.31	2018.12.31
현금 및 예치금	20,349,592	11,432,526
당기손익-공정가치측정 금융자산	203,431,072	168,183,903
당기손익인식금융자산	-	-
기타포괄손익-공정가치측정유가증권	31,939,280	32,587,020
파생상품자산	660,054	137,413
대출채권	2,586,510	1,811,510
유형자산	7,818,234	3,632,646
기타금융자산	33,033,884	24,991,640
매각예정자산	-	-
이연법인세자산	5,351,750	6,235,504
기타자산	4,847,384	5,243,851
자산총계	310,017,760	254,256,013
당기손익-공정가치측정 금융부채	238,161	0
예수부채	2,501,752	81,629
차입부채	-	25,100,000
파생상품부채	18,372	0
기타금융부채	82,631,308	57,933,222
충당부채	624,069	624,069
순확정급여부채	353,700	212,699
기타부채	28,408,806	23,551,955
부채총계	114,776,168	107,503,574

지배기업주주지분	195,241,592	146,752,439
자본금	38,337,750	38,337,750
자본잉여금	245,566	246,272
기타포괄손익누계액	-	147,313
이익잉여금	156,920,221	108,021,104
비지배지분	-	-
자본총계	195,241,592	146,752,439
부채와 자본총계	310,017,760	254,256,013

(2) 연결포괄손익계산서

(단위: 천원)

과 목	제32기	제31기
기 간	2019.01.01~2019.12.31	2018.01.01~2018.12.31
영업수익	148,780,133	130,027,070
영업비용	82,043,034	75,542,471
영업이익	66,737,099	54,484,599
영업외수익	199,827	161,240
영업외비용	687,449	1,674,971
법인세비용차감전순이익	66,249,477	52,970,868
법인세비용	17,350,360	13,384,971
당기순이익	48,899,117	39,585,897
기타포괄이익	-409,257	567,977
총포괄이익	48,489,860	40,153,874

라. 운용자산 규모

(2020년 06월 02일 현재, 단위: 억좌)

투자신탁종류	증권					부동산	특별자산	혼합자산	MMF	총 계
	주식형	혼합형	채권형	파생상품형	재간접형					
수탁고	67,519	25,107	64,077	23,983	22,440	36,364	102,252	9,935	109,983	461,658

2. 운용관련 업무 수탁회사 등에 관한 사항

가. 투자신탁재산의 운용(지시)업무 수탁회사: 해당사항 없음

나. 기타 업무의 수탁회사: 해당사항 없음

3. 투자신탁재산 관리회사에 관한 사항(신탁업자)

가. 회사의 개요

회사명	신한은행
주소	서울특별시 중구 태평로2가 120번지 대경빌딩
전화번호	☎ 1599-8000/1577-8000
인터넷 홈페이지	www.shinhan.com

나. 주요 업무

- (1) 신탁업자는 다음 각 호의 업무를 영위합니다.
 - 1) 투자신탁재산의 보관 및 관리
 - 2) 집합투자업자의 투자신탁재산 운용지시에 따른 자산의 취득 및 처분의 이행
 - 3) 집합투자업자의 투자신탁재산 운용지시에 따른 집합투자증권의 환매대금 및 이익금의 지급
 - 4) 집합투자업자의 투자신탁재산 운용지시 등에 대한 감시
 - 5) 그 밖에 대통령령이 정하는 업무
- (2) 신탁업자는 다음 각 호와 같은 의무와 책임이 있습니다.
 - 1) 신탁업자는 투자신탁재산의 운용에 관하여 집합투자업자가 지시하는 사항의 집행, 취득한 증권 등의 보관 및 관리, 집합투자업자의 투자신탁재산 운용지시에 따른 환매대금 및 이익금의 지급, 집합투자업자의 투자신탁재산 운용지시 등에 대한 감시 등의 업무를 수행합니다.
 - 2) 신탁업자는 투자설명서가 법령 또는 신탁계약서에 부합하는지의 여부, 투자신탁재산의 평가의 공정성 또는 기준가격산출의 적정성 등을 확인하여야 합니다.
 - 3) 신탁업자는 투자신탁재산의 운용에 관한 집합투자업자의 지시가 법령, 신탁계약서 또는 투자설명서에 위반되는 경우에는 집합투자업자에 대하여 그 지시의 철회·변경 또는 시정을 요구하여야 합니다. 이 경우 집합투자업자가 신탁업자의 요구를 제3영업일 이내에 이행하지 아니하는 때에는 그 사실을 금융감독원 장에게 보고하여야 하며, 관련 내용을 법령이 정하는 바에 따라 공시할 수 있습니다.

4. 일반사무관리회사에 관한 사항

가. 회사의 개요

회사명	(주)국민은행
주소	서울특별시 영등포구 여의나루로 4길 21 KB증권빌딩 7층
전화번호	☎ 1588-9999
인터넷 홈페이지	www.kbstar.com

나. 주요 업무

- (1) 일반사무관리회사는 이 투자신탁의 기준가격산출업무를 합니다.
- (2) 일반사무관리회사는 이 투자신탁의 기준가격을 매일 산정하여 집합투자업자에 통보하여야 합니다.

5. 집합투자기구평가회사에 관한 사항

해당사항 없음

6. 채권평가회사에 관한 사항

가. 회사의 개요

회사명	KIS채권평가(주)	한국자산평가(주)	NICE 피앤아이(주)	에프앤자산평가(주)
주소	서울특별시 영등포구 여의도동 35-4	서울특별시 종로구 세종로 211	서울특별시 영등포구 여의도동 14-11	서울특별시 종로구 인사동 194-27
전화번호	☎ 02-3215-1450	☎ 02-399-3350	☎ 02-398-3900	☎ 02-721-5300
인터넷 홈페이지	www.bond.co.kr	www.koreaap.com	www.npricing.co.kr	www.fnpricing.com

나. 주요 업무

- (1) 채권시가평가 정보제공 업무
- (2) 채권관련 자료 및 분석 tool 제공 업무
- (3) 자산평가 업무(부실채권 등 보유자산평가, ABS, MBS, 금리스왑 평가 등)
- (4) System 사업(채권운용지원시스템 BPO 제공, 통합신용위험 시스템 CRO제공 등)
- (5) 국내외 금융시장 정보수집, 조사, 연구 및 제공 업무
- (6) 채권관련 컨설팅 업무 등

제5부. 기타 투자자보호를 위해 필요한 사항

1. 투자자의 권리에 관한 사항

가. 투자자총회 등

- (1) 수익자총회의 구성: 이 투자신탁에는 전체 투자자로 구성되는 수익자총회를 두며, 수익자총회는 법령, 신탁계약서 및 모투자신탁의 수익자총회 개최 사유 중 이 투자신탁 투자자의 이해관계에 영향을 미치는 사항에 한하여만 결의할 수 있습니다. 다만, 수익자총회의 의결을 요하는 경우로서 특정 종류의 집합투자증권 투자자에 대하여만 이해관계가 있는 때에는 그 종류의 투자자로 구성되는 수익자총회를 개최할 수 있습니다.
- (2) 수익자총회의 소집 및 의결권 행사방법
 - 1) 수익자총회는 이 투자신탁을 설정한 집합투자업자가 소집합니다.
 - 2) 투자신탁을 설정한 집합투자업자는 투자신탁재산을 보관·관리하는 신탁업자 또는 발행된 집합투자증권의 총좌수의 100분의 5 이상을 소유한 투자자가 수익자총회의 목적과 소집의 이유를 기재한 서면을 제출하여 수익자총회의 소집을 그 집합투자업자에 요청하는 경우 1개월 이내에 수익자총회를 소집하여야 합니다. 이 경우 집합투자업자가 정당한 사유 없이 수익자총회를 소집하기 위한 절차를 거치지 아니하는 경우에는 그 신탁업자 또는 발행된 집합투자증권 총좌수의 100분의 5 이상을 소유한 투자자는 금융위원회의 승인을 받아 수익자총회를 개최할 수 있습니다.
 - 3) 수익자총회는 출석한 수익자의 의결권의 과반수와 발행된 수익증권 총좌수의 4분의 1 이상의 수로 결의합니다. 다만, 법에서 정한 수익자총회의 결의사항 외에 신탁계약으로 정한 수익자총회의 결의사항에 대하여는 출석한 수익자의 의결권의 과반수와 발행된 수익증권의 총좌수의 5분의 1 이상의 수로 결의할 수 있습니다.
 - 4) 수익자는 수익자총회에 출석하지 아니하고 서면에 의하여 의결권을 행사할 수 있습니다. 서면에 의하여 의결권을 행사하려는 수익자는 의결권 행사의 내용을 기재한 서면을 수익자총회일 전날까지 집합투자업자에 제출하여야 합니다. 다만, 다음 요건을 모두 충족하는 경우에는 수익자총회에 출석한 수익자가 소유한 수익증권의 총좌수의 결의내용에 영향을 미치지 아니하도록 의결권을 행사(이하 "간주의결권행사"라 한다.)한 것으로 봅니다.
 1. 수익자에게 법 시행령으로 정하는 방법에 따라 의결권 행사에 관한 통지가 있었으나 의결권이 행사되지 아니하였을 것
 2. 간주의결권행사의 방법이 신탁계약서에 기재되어 있을 것
 3. 수익자총회에서 의결권을 행사한 수익증권의 총좌수가 발행된 수익증권의 총좌수의 10분의 1 이상일 것
 4. 그 밖에 수익자를 보호하기 위하여 법 시행령으로 정하는 방법 및 절차를 따를 것
 - 5) 특정 종류의 집합투자증권 투자자로 구성되는 수익자총회를 개최하는 경우 1)~4) 내용 중 “발행된 집합투자증권”은 “발행된 당해 종류 집합투자증권”으로 봅니다.
- (3) 연기수익자총회
 - 1) 집합투자업자는 수익자총회의 결의가 이루어지지 아니한 경우 그 날부터 2주 이내에 연기된 수익자총회(이하 “연기수익자총회”라 한다.)를 소집하여야 합니다.
 - 2) 연기수익자총회는 출석한 수익자의 의결권의 과반수와 발행된 수익증권 총좌수의 8분의 1 이상의 수로 결의합니다. 다만, 법에서 정한 수익자총회의 결의사항 외에 신탁계약으로 정한 수익자총회의 결의사항에 대하여는 출석한 수익자의 의결권의 과반수와 발행된 수익증권의 총좌수의 10분의 1 이상의 수로 결의할 수 있습니다.
- (4) 수익자총회 결의사항
 - 1) 집합투자업자, 신탁업자 등이 받는 보수, 그 밖의 수수료의 인상

- 2) 신탁업자의 변경(합병, 분할, 분할합병, 자본시장과 금융투자업에 관한 법률 시행령 제216조에서 정한 사유로 변경되는 경우 제외)
 - 3) 신탁계약기간의 변경(투자신탁을 설정할 당시에 그 기간변경이 신탁계약서에 명시되어 있는 경우는 제외)
 - 4) 투자신탁종류의 변경
 - 5) 주된 투자대상자산의 변경
 - 5)의2 투자대상자산에 대한 투자한도의 변경(법 시행령 제80조 제1항 제3호의2 각 목 외의 부분에 따른 투자행위로 인한 경우만 해당한다)
 - 6) 집합투자업자의 변경
 - 7) 환매금지투자신탁으로의 변경
 - 8) 환매대금 지급일의 연장
 - 9) 그 밖에 투자자를 보호하기 위하여 필요한 사항으로 금융위원회가 정하여 고시하는 사항
- (5) 투자신탁의 합병
- 1) 투자신탁을 설정한 집합투자업자는 그 집합투자업자가 운영하는 다른 투자신탁을 흡수하는 방법으로 투자신탁을 합병할 수 있다.
 - 2) 투자신탁을 설정한 집합투자업자는 제1항에 따라 투자신탁을 합병하고자 하는 경우 법 제193조 제2항 각 호에서 정하는 사항을 기재한 합병계획서를 작성하여 합병하는 각 투자신탁의 수익자총회의 결의를 거쳐야 한다. 다만, 건전한 거래질서를 해할 우려가 적은 소규모 투자신탁의 합병 등 시행령 제225조의2에서 정하는 경우는 제외한다.
- (6) 반대매수청구권: 투자신탁의 수익자는 다음 어느 하나에 해당하는 경우 집합투자업자에게 수익증권의 수를 기재한 서면으로 자기가 소유하고 있는 수익증권의 매수를 청구할 수 있습니다.
- 1) 법 제188조 제2항 각 호 외의 부분 후단에 따른 신탁계약의 변경 또는 제193조 제2항에 따른 투자신탁의 합병에 대한 수익자총회의 결의에 반대(수익자총회 전에 해당 집합투자업자에게 서면으로 그 결의에 반대하는 의사를 통지한 경우로 한정한다)하는 수익자가 그 수익자총회의 결의일부부터 20일 이내에 수익증권의 매수를 청구하는 경우
 - 2) 법 제193조 제2항 각 호 외의 부분 단서에 따른 투자신탁의 합병에 반대하는 수익자가 법시행령으로 정하는 방법에 따라 수익증권의 매수를 청구하는 경우

나. 잔여재산분배: 금융위원회의 승인을 받아 투자신탁을 해지하는 경우, 신탁계약서에서 정한 신탁계약기간의 종료, 수익자총회의 투자신탁 해지 결의, 투자신탁의 등록·취소 등의 사유로 투자신탁을 해지하는 경우 집합투자업자는 신탁계약서에서 정하는 바에 따라 투자신탁재산에 속하는 자산을 해당 투자자에게 지급할 수 있습니다.

다. 장부·서류의 열람 및 등·초본 교부청구권

- (1) 투자자는 집합투자업자 및 판매회사에 대하여 영업시간 이내에 이유를 기재한 서면으로 투자자에 관련된 투자신탁재산에 관한 장부·서류의 열람이나 등본 또는 초본의 교부를 청구할 수 있으며, 집합투자업자 및 판매회사는 대통령령이 정하는 정당한 사유가 없는 한 이를 거절하지 못합니다.
- (2) (1)의 규정에 의한 열람이나 등본 또는 초본의 교부청구의 대상이 되는 장부·서류는 다음과 같습니다.
 - 1) 투자신탁재산 명세서
 - 2) 집합투자증권 기준가격대장
 - 3) 재무제표 및 그 부속명세서
 - 4) 투자신탁재산 운용내역서

라. 손해배상책임

- (1) 금융투자업자가 법령, 신탁계약서 및 투자설명서에 위배되는 행위를 하거나 그 업무를 소홀히 하여 손해를 발생시킨 때에는 당해 투자신탁재산의 투자자에 대하여 손해를 배상할 책임이 있습니다. 다만, 배상의 책임을 질 금융투자업자가 상당한 주의를 하였음을 증명하거나 투자자가 금융투자상품의 매매, 그 밖의 거래를 할 때에 그 사실을 안 경우에는 배상의 책임을 지지 않습니다. 또한, 금융투자업자가 손해배상책임을 부담하는 경우, 관련 임원에게도 귀책사유가 있는 경우에는 그 금융투자업자와 관련되는 임원이 연대하여 그 손해를 배상할 책임이 있습니다.
- (2) 증권신고서(정정신고서 및 첨부서류를 포함)와 투자설명서(예비투자설명서 및 간이투자설명서를 포함) 중 중요사항에 관하여 거짓의 기재 또는 표시가 있거나 중요사항이 기재 또는 표시되지 아니함으로써 투자자가 손해를 입은 경우에는 해당 주체¹는 손해를 배상할 책임이 있습니다. 다만, 배상의 책임을 질 자가 상당한 주의를 하였음에도 불구하고 이를 알 수 없었음을 증명하거나 그 투자자가 취득의 청약을 할 때에 그 사실을 안 경우에는 배상의 책임을 지지 않습니다.

※ 해당 주체¹: 해당 증권신고서의 신고인과 신고당시의 발행인의 이사, 증권신고서의 작성을 지시하거나 집행한 자, 해당 증권신고서의 기재사항 또는 그 첨부서류가 진실 또는 정확하다고 증명하여 서명한 공인회계사·감정인 또는 신용평가를 전문으로 하는 자 등, 해당 증권신고서의 기재사항 또는 그 첨부서류에 자기의 평가·분석·확인·의견이 기재되는 것에 대하여 동의하고 그 기재 내용을 확인한 자, 해당 증권의 인수인 또는 주선인(인수인 또는 주선인이 2인 이상인 경우에는 법 시행령으로 정하는 자를 말한다), 해당 투자설명서를 작성한 자 및 교부한 자, 매출의 방법에 의한 경우 매출신고 당시의 매출인

마. 재판관할

- (1) 집합투자업자, 신탁업자 또는 판매회사가 이 투자신탁에 관하여 소송을 제기한 때에는 소송을 제기하는 자의 본점소재지를 관할하는 법원에 제기합니다.
- (2) 투자자가 소송을 제기하는 때에는 투자자의 선택에 따라 투자자의 주소지 또는 투자자가 거래하는 집합투자업자, 신탁업자 또는 판매회사의 영업점포 소재지를 관할하는 법원에 제기할 수 있습니다. 다만, 투자자가 외국환거래법 제3조 제15호의 규정에 의한 비거주자인 경우에는 투자자가 거래하는 집합투자업자, 신탁업자 또는 판매회사의 영업점포 소재지를 관할하는 법원에 제기하여야 합니다.

바. 기타 투자자의 권리보호에 관한 사항

- (1) 이 투자신탁의 신탁계약서 등 투자신탁에 대한 추가정보를 원하시는 투자자는 이 투자신탁의 집합투자업자 또는 판매회사에 언제든지 자료를 요구할 수 있습니다.
- (2) 이 투자신탁의 기준가변동 등 운용실적에 관해서는 이 투자신탁의 집합투자업자 또는 판매회사에 언제든지 요구할 수 있습니다.
- (3) 이 투자신탁의 투자설명서 및 기준가격변동 등은 한국금융투자협회에서 열람 및 복사하거나 한국금융투자협회 홈페이지(www.kofia.or.kr) 그리고 KB자산운용 홈페이지(www.kbam.co.kr)에서 확인할 수 있습니다.

2. 집합투자기구의 해지에 관한 사항

가. 의무해지: 집합투자업자는 다음의 어느 하나에 해당하는 경우에는 지체없이 투자신탁을 해지하여야 합니다. 이 경우 집합투자업자는 그 해지사실을 지체없이 금융위원회에 보고하여야 합니다.

- (1) 신탁계약서에서 정한 신탁계약기간의 종료
- (2) 수익자총회의 투자신탁 해지 결의
- (3) 투자신탁의 피흡수 합병
- (4) 투자신탁의 등록·취소

- (5) 수익자의 총수가 1인이 되는 경우. 다만, 법 제6조 제6항에 따라 인정되거나 건전한 거래질서를 해할 우려가 없는 경우로서 법 시행령 제224조의2에서 정하는 경우는 제외합니다.

나. 임의해지: 집합투자업자는 다음의 경우 금융위원회의 승인을 받지 아니하고 투자신탁을 해지할 수 있으며, 이 경우 집합투자업자는 그 해지사실을 지체없이 금융위원회에 보고하여야 합니다. 또한 (3) 및 (4)의 사유로 임의해지하는 경우 집합투자업자는 해지사유, 해지일자, 상환금 등의 지급방법 및 기타 해지관련사항을 매일경제신문(2 이상의 일간신문에 공고하는 경우에는 경향신문 포함)에 공고하거나 전자등록기관을 통하여 수익자에게 개별통지하여야 합니다.

- (1) 투자자 전원이 동의한 경우
- (2) 집합투자증권 전부의 환매청구가 있는 경우
- (3) 최초설정일로부터 1년이 되는 날에 투자신탁의 원본액이 50억원 미만인 경우
- (4) 최초설정일로부터 1년이 지난 후 1개월간 계속하여 투자신탁의 원본액이 50억원 미만인 경우

3. 집합투자기구의 공시에 관한 사항

가. 정기보고서

- (1) 영업보고서: 집합투자업자는 투자신탁재산에 관한 매분기의 영업보고서를 금융위원회가 정하는 기준에 따라 작성하여, 매분기 종료 후 2개월 이내에 이를 금융위원회 및 한국금융투자협회에 제출하여야 합니다.
- (2) 결산서류: 집합투자업자는 다음에 해당하는 사유가 발생한 경우 그 사유가 발생한 날로부터 2개월 이내에 이 투자신탁재산에 대한 결산서류를 작성하여 회계감사인의 회계감사를 받아야 하고, 이 결산서류를 금융위원회 및 한국금융투자협회에 제출하여야 합니다.
 - 1) 투자신탁의 회계기간 종료
 - 2) 투자신탁의 계약기간 종료
 - 3) 투자신탁의 해지
- (3) 자산운용보고서: 집합투자업자는 자산운용보고서를 작성하여 해당 신탁업자의 확인을 받아 3개월마다 1회 이상 해당 투자신탁의 투자자에게 교부하여야 합니다. 다만, 투자자가 수시로 변동되는 등 투자자의 이익을 해할 우려가 없는 경우로서 대통령령으로 정하는 경우에는 자산운용보고서를 투자자에게 교부하지 아니할 수 있습니다.
- (4) 자산보관·관리보고서: 신탁업자는 투자신탁의 회계기간 종료, 계약기간 종료 및 해지 후 2월 이내에 법 제248조에서 규정한 자산보관·관리보고서를 투자자에게 교부하여야 합니다. 다만, 투자자가 수시로 변동되는 등 투자자의 이익을 해할 우려가 없는 경우로서 대통령령으로 정하는 경우에는 자산보관·관리보고서를 투자자에게 교부하지 아니할 수 있습니다.
- (5) 기타장부 및 서류: 집합투자업자·판매회사·신탁업자 및 일반사무관리회사는 금융위원회가 정하는 바에 따라 그 업무에 관한 장부 및 서류를 작성하여 본점 및 지점에 비치하거나 인터넷 홈페이지를 이용하여 공시하여야 합니다.

나. 수시공시

- (1) 신탁계약변경에 관한 공시
 - 1) 집합투자업자는 신탁계약을 변경한 경우에는 신탁업자와 변경계약을 체결하여야 하며, 다음 각 호의 어느 하나에 해당하는 사항을 변경하는 경우에는 수익자총회의 결의를 거쳐야 합니다.
 - (가) 집합투자업자·신탁업자 등이 받는 보수, 그 밖의 수수료의 인상
 - (나) 신탁업자의 변경(합병·분할·분할합병, 그 밖에 대통령령으로 정하는 사유로 변경되는 경우를 제외

한다)

(다) 신탁계약기간의 변경(투자신탁을 설정할 당시에 그 기간변경이 신탁계약서에 명시되어 있는 경우는 제외)

(라) 그 밖에 투자자의 이익과 관련된 중요한 사항으로서 대통령령이 정하는 사항

2) 수익자총회의 의결에 의하지 않고 신탁계약을 변경한 경우: 일간신문 또는 집합투자업자 인터넷 홈페이지(www.kbam.co.kr)를 통해 1회 이상 공고하며, 일간신문에 공고를 하는 때에는 매일경제신문에 공고하되 2이상의 일간신문에 공고하는 때에는 경향신문에도 공고합니다.

(2) 수시공시: 집합투자업자는 다음 각 호의 1에 해당하는 사항을 그 사유발생 후 지체없이 집합투자업자 홈페이지(www.kbam.co.kr), 판매회사 홈페이지 및 한국금융투자협회 홈페이지(www.kofia.or.kr), 집합투자업자·판매회사의 본·지점 및 영업소에 게시하고 전자우편을 이용하여 투자자에게 통보하여야 합니다. 일간신문에 공고를 하는 때에는 매일경제신문에 공고하되, 2이상의 일간신문에 공고하는 때에는 경향신문에도 공고합니다.

1) 투자운용인력의 변경이 있는 경우 그 사실과 변경된 투자운용인력의 운용경력

2) 환매연기 또는 환매재개의 결정 및 그 사유

3) 대통령령이 정하는 부실자산이 발생한 경우 그 내역 및 상각율

4) 수익자총회의 의결내용

5) 투자설명서의 변경. 다만, 법령의 개정 또는 금융감독원장의 명령에 따라 투자설명서를 변경하거나, 신탁계약서의 변경에 따라 투자설명서를 변경하는 경우 및 단순한 자구수정 등 경미한 사항을 변경 및 투자운용인력의 변경이 있는 경우로서 법 제123조 제3항 제2호에 따른 투자설명서의 변경은 제외

6) 집합투자업자의 합병, 분할, 분할합병 또는 영업의 양도·양수

7) 집합투자업자 또는 일반사무관리회사가 기준가격을 잘못 산정하여 이를 변경하는 경우 그 내용(법 시행령 제262조 제1항 후단에 따라 공고·게시하는 경우에 한한다)

8) 최초설정일로부터 1년이 되는 날에 투자신탁의 원본액이 50억원 미만인 경우 그 사실과 이 투자신탁이 법 제192조 제1항 단서에 따라 임의해지될 수 있다는 사실

9) 최초설정일로부터 1년이 지난 후 1개월간 계속하여 투자신탁의 원본액이 50억원 미만인 경우 그 사실과 이 투자신탁이 법 제192조 제1항 단서에 따라 임의해지될 수 있다는 사실

10) 그 밖에 투자자의 투자판단에 중대한 영향을 미치는 사항으로 금융위원회가 정하여 고시하는 사항

(3) 집합투자재산의 의결권 행사에 관한 공시

1) 집합투자업자는 집합투자재산인 주식의 의결권을 행사하는 경우 다음 각 호의 구분에 따라 의결권행사내용 등을 공시하여야 합니다.

(가) 법 제87조 제2항 및 제3항에 따라 주요의결사항에 대하여 의결권을 행사하는 경우: 의결권의 구체적인 행사내용 및 그 사유

(나) 의결권 공시대상 법인에 대하여 의결권을 행사하는 경우: 의결권의 구체적인 행사 내용 및 그 사유

(다) 의결권 공시대상 법인에 대하여 의결권을 행사하지 아니하는 경우: 의결권을 행사하지 아니한 구체적인 사유

2) 의결권행사에 관한 공시는 다음에 해당하는 방법에 의하여야 합니다.

(가) 의결권을 행사하고자 하는 주식을 발행한 법인이 주권상장법인으로서 법 제87조 제7항에 따른 의결권공시대상법인인 경우에는 매년 4월 30일까지 직전 연도 4월 1일부터 1년간 행사한 의결권 행사 내용 등을 증권시장을 통하여 공시하여야 합니다.

(4) 파생상품 관련 공시

집합투자업자는 이 투자신탁재산으로 파생상품에 운용하는 경우에는 다음 각호에서 정하는 사항을 인터넷 홈페이지에 공시하여야 합니다.

- 1) 계약금액
- 2) 파생상품 매매에 따른 만기시점의 손익구조
- 3) 시장상황의 변동에 따른 투자신탁재산의 손익구조의 변동 또는 일정한 보유기간에 일정한 신뢰구간 범위에서 시장가격이 투자신탁에 대하여 불리하게 변동될 경우에 파생상품 거래에서 발생할 수 있는 최대손실금액. 다만, 다음의 어느 하나의 사유에 해당하는 경우에는 적용하지 아니합니다.
 - (가) 위험에 관한 지표 산출을 위한 자료가 부족하여 지표의 산출이 불가능한 파생상품
 - (나) (가) 외의 사유로 지표의 산출이 불가능한 파생상품으로서 금융감독원장의 확인을 받은 파생상품
- 4) 그 밖에 투자자의 투자판단에 중요한 기준이 되는 지표로서 금융위원회가 정하여 고시하는 위험에 관한 지표

4. 이해관계인 등과의 거래에 관한 사항

가. 이해관계인과의 거래내역: 해당사항 없음

나. 집합투자기구 간 거래에 관한 사항: 해당사항 없음

다. 투자중개업자 선정 기준

구 분	중 개 회 사 의 선 정 기 준
증권 거래 및 장내파생상품 거래	<p>증권 거래 및 장내파생상품 거래에 관한 중개회사의 선정기준은 KB자산운용(주) 내부통제기준에서 다음과 같이 정하고 있습니다.</p> <ol style="list-style-type: none"> ① 회사는 중개회사를 선정함에 있어 투자자에게 최대한 이익이 돌아갈 수 있도록 다음 각 호의 사항을 고려하여야 한다. <ol style="list-style-type: none"> 1. 펀드 또는 투자자가 부담하여야 할 비용(중개수수료)이나 수익(Value of Research) 2. 거래 유형(예: 상장주식 블록매매, 장외주식매매, 파생거래, 채권매매 등)에 따른 매매체결 능력 3. 중개회사의 재무상황, 규모 등 발생 가능한 리스크 ② 회사는 중개회사를 선정함에 있어 자기가 운용하는 펀드의 판매를 조건으로 매매주문을 위탁하기로 약정하여서는 아니 된다. ③ 중개회사에 대한 수수료는 제공받는 서비스의 질과 양, 다른 중개회사에 지급하는 수수료율 등을 고려하여 합리적인 범위 내에서 지급하여야 하며, 관계회사 등에 대하여 높은 수수료를 지급하는 등 정당한 사유 없이 우대하여서는 아니 된다. ④ 회사는 중개회사별 매매주문 배분계획을 수립하고 준법감시인의 승인을 받아 계획된 배분비율에 의하여 중개회사에 매매를 위탁하여야 한다. ⑤ 준법감시인은 중개회사별 매매주문 배분계획과 실제 매매내역을 분기별로 점검하고 이를 위반한 경우에는 그 이유를 소명하고 기록을 유지하여야 한다.

5. 집합투자업자의 고유재산 투자에 관한 사항

해당사항 없음

6. 외국 집합투자기구에 관한 추가 기재사항

해당사항 없음

[참고] 펀드용어의 정리

용 어	내 용
펀드	집합투자를 수행하는 기구로서 법적으로 집합투자기구라 표현되며 통상 펀드라고 불립니다. 대표적으로 투자신탁 및 투자회사가 이에 해당합니다.
투자신탁	집합투자업자와 신탁업자 간 신탁계약 체결에 의해 만들어지는 펀드를 말합니다.
집합투자증권	펀드(집합투자기구)에 투자한 투자자들에게 출자비율에 따라 나눠주는 수익증권으로서 주식회사의 주권과 유사한 개념입니다.
순자산	펀드의 운용성과 및 투자원금을 합한 금액으로서 원으로 표시됩니다.
한국금융투자협회 펀드코드	상장주식의 경우 회사명 또는 코드번호 6자리를 활용하여 투자자들이 쉽게 공시사항을 조회·활용할 수 있는 것처럼 집합투자기구 또한 한국금융투자협회가 부여하는 5자리 고유 코드가 존재하며, 집합투자기구명 뿐만 아니라 이러한 코드를 이용하여 집합투자기구의 각종 정보에 대한 조회가 가능합니다.
증권집합투자기구	투자신탁재산의 50%이상을 주식, 채권 등 증권에 투자하는 펀드를 말합니다.
주식형 집합투자기구	투자신탁재산의 60%이상을 주식에 투자하는 펀드를 말합니다.
개방형	환매가 가능한 펀드를 말합니다.
추가형	추가로 자금 납입이 가능한 펀드를 말합니다.
종류형	멀티클래스 펀드로서 자금납입방법, 투자자자격, 투자금액 등에 따라 판매보수 및 수수료를 달리 적용하는 펀드입니다.
기준가격	펀드의 가격으로서 매일매일 운용성과에 따라 변경되며 매입 혹은 환매시 적용됩니다.
자본이익	펀드 운용시 주식 및 채권 등에 투자하여 발생한 시세 차익을 말합니다.
배당소득	펀드 운용시 주식 및 채권 등에 투자하여 발생한 이자 및 배당금을 말합니다.
보수	펀드에 가입 후 펀드 운용 및 관리에 대해 고객이 투자신탁재산으로 지불하는 비용입니다.
선취수수료	펀드 가입 시 투자자가 판매회사에 지불하는 비용입니다.
환매수수료	펀드를 일정 기간 가입하지 않고 환매할 시 투자자에게 부과되는 비용으로 그 비용은 펀드에 귀속됩니다.
설정	펀드에 자금이 납입되는 것을 지칭합니다.
해지	펀드를 소멸시키는 행위로서 투자회사의 해산과 유사한 개념입니다.
투자자총회	신탁계약서상의 중요 사항을 변경할 때 펀드의 모든 가입자들이 모여서 의사 결정하는 기구. 그 방법 및 절차는 법령 및 해당 규약에 따릅니다.
원천징수	소득금액 또는 수입금액을 지급할 때, 그 지급자(보통은 판매회사)가 그 지급받는 자(투자자)가 부담할 세액을 미리 국가를 대신하여 징수하는 것을 말합니다.
비교지수	벤치마크로 불리기도 하며 펀드 성과의 비교를 위해 정해놓은 지수입니다. 일반적으로 Active 펀드는 그 비교지수 대비 초과 수익을 목표로 하며, 인덱스 펀드는 그 비교지수 추종을 목적으로 합니다.