

투자 위험 등급 4등급(보통 위험)						유진자산운용(주)는 이 투자신탁의 <u>실제 수익률 변동성</u> 을 감안하여 4등급으로 분류하였습니다. <u>투자신탁의 위험 등급은 운용실적, 시장 상황 등에 따라 변경될 수 있다는 점을 유의하여 투자판단을 하시기 바랍니다.</u>
1	2	3	4	5	6	
매우 높은 위험	높은 위험	다소 높은 위험	보통 위험	낮은 위험	매우 낮은 위험	

투 자 설 명 서

이 투자설명서는 <u>유진챔피언퇴직연금증권자투자신탁(채권혼합)</u> 에 대한 자세한 내용을 담고 있습니다. 따라서 <u>유진챔피언퇴직연금증권자투자신탁(채권혼합)</u> 수익증권을 매입하기 전에 이 투자설명서를 읽어보시기 바랍니다.	
1. 집합투자기구 명칭	: <u>유진챔피언퇴직연금증권자투자신탁(채권혼합)</u>
2. 집합투자업자 명칭	: 유진자산운용(주)
3. 판 매 회 사	: <div>           각 판매회사 본·지점            판매회사에 대한 자세한 내용은 한국금융투자협회(www.kofia.or.kr) 및 집합투자업자(fund.eugenefn.com)의 인터넷홈페이지를 참고하여 주시기 바랍니다.         </div>
4. 작성기준일	: 2021년 6월 10일
5. 증권신고서 효력발생일	: 2021년 6월 23일
6. 모집(매출) 증권의 종류 및 수	: 투자신탁의 수익증권으로 3조좌까지 모집 [모집(매출) 총액 : 3조좌]
7. 모집(매출) 기간(판매기간)	: 일괄신고서를 제출하는 개방형 집합투자기구로 모집기간을 정하지 아니하고 계속 모집할 수 있습니다.
8. 집합투자증권신고서 및 투자설명서의 열람장소	: 가. 집합투자증권신고서 전자문서 : 금융위(금감원) 전자공시시스템→http://dart.fss.or.kr 나. 투자설명서 전자문서 : 금융위(금감원) 전자공시시스템 → http://dart.fss.or.kr 서면문서 : 유진자산운용(주) 본점, 금융위원회, 각 판매회사
9. (안정조작 또는 시장조성 관련) : 해당사항 없음	
※ 이 투자신탁은 개방형 집합투자기구로서 효력발생일 이후(청약일 이후)에도 기재내용 변경될 수 있음을 유의하시기 바랍니다.	

금융위원회가 증권신고서의 기재사항이 진실 또는 정확하다는 것을 인정하거나 그 증권의 가치를 보증 또는 승인하지 아니함을 유의하시기 바랍니다. 또한 이 집합투자증권은「예금자보호법」에 의한 보호를 받지 않는 실적배당상품으로 투자원금의 손실이 발생할 수 있으므로 투자에 신중을 기하여 주시기 바랍니다.

## [투자결정시 유의사항]

1. 투자 판단시 증권신고서와 투자설명서 또는 간이투자설명서를 반드시 참고하시기 바랍니다. 단, 간이투자설명서의 경우 투자설명서의 교부를 요청하실 수 있습니다.
2. 이 집합투자기구의 투자위험등급 및 적합한 투자자유형에 대한 기재사항을 참고하고, 귀하의 투자경력이나 투자성향에 적합한 상품인지 신중한 투자결정을 하시기 바랍니다.
3. 증권신고서, 투자설명서상 기재된 투자전략에 따른 투자목적 또는 성과목표는 반드시 실현된다는 보장은 없으며, 과거의 투자실적이 미래에도 실현된다는 보장은 없습니다.
4. 원본손실위험, 투기등급자산에의 투자 등 집합투자기구와 관련된 투자위험에 대하여는 증권(일괄)신고서, 투자설명서 또는 간이투자설명서 본문의 투자위험 부분을 참고하시기 바랍니다.
5. 판매회사는 투자실적과 무관하며, 특히 은행, 증권회사, 보험회사 등의 판매회사는 단순히 집합투자증권의 판매업무(환매 등 판매행위와 관련된 부가적인 업무 포함)만 수행할 뿐 판매회사가 동 집합투자증권의 가치 결정에 아무런 영향을 미치지 않습니다.
6. 집합투자증권은 집합투자기구의 운용실적에 따라 손익이 결정되는 실적배당상품으로 예금자보호법에 따라 예금보험공사가 보호하지 아니하며, 특히 예금자보호법의 적용을 받는 은행 등에서 집합투자증권을 매입하는 경우에도 은행예금과 달리 예금자보호법에 따라 예금보험공사가 보호하지 않습니다.
7. 집합투자기구가 설정 후 1년이 경과하였음에도 설정액이 50억원 미만(소규모 펀드)인 경우 분산투자가 어려워 효율적인 자산운용이 곤란하거나 임의해지 될 수 있으니, 투자 시 소규모펀드 여부를 확인하시기 바랍니다. 소규모펀드 해당 여부는 금융투자협회, 판매회사 및 집합투자업자(fund.eugenefn.com) 홈페이지에서 확인할 수 있습니다.



투자실적  
추이  
(연평균  
수익률)

주2) 연평균 수익률은 해당 기간동안의 누적수익률을 기하평균방식으로 계산한 것으로 집합투자기구 총비용 지급후 해당기간동안의 세전평균 수익률을 나타내는 수치입니다.

운용전문  
인력

투자자  
유의사항

※추가적인 투자자 유의사항은 투자설명서 ‘투자결정시 유의사항 안내’ 참조

주요투자 위험	구분	투자위험의 주요내용		
	원본손실위험	이 투자신탁은 투자원금을 보장하지 않습니다. 투자재산 가치변동에 따라 투자원금의 전 부 또는 일부 손실의 위험이 있으며, 투자원금의 손실위험은 전적으로 투자자가 부담합니 다.		
	시장위험	이 투자신탁은 투자신탁재산을 채권, 어음, 집합투자증권, 신탁수익증권, 파생상품 등에 투자합니다. 따라서 국내금융시장의 이자율 및 기타 거시경제지표, 정치·경제상황, 정부 의 정책변화, 세제의 변경 등이 운용에 영향을 미칠 수 있으며, 이로 인해 투자원금 손실 이 발생할 수 있습니다. 또한 투자대상종목 발행회사의 영업환경, 재무상황 및 신용상태의 악화, 부도발생에 따라 급격히 가격이 변동될 수 있으며, 어음 등의 투자에서 발행회사의 파산 등의 원인이 생길 경우 원본 손실위험이 크게 발생할 수 있습니다.		
	신용위험	이 투자신탁은 채권, 어음 등의 거래에 있어서 발행회사나 거래상대방에 대한 신용위험에 노출되어 있습니다. 발행회사나 거래상대방의 경영상태 악화, 신용상태 악화 등의 원인으 로 신용도 하락, 채무불이행 등이 발생할 수 있으며, 이로 인해 투자원금 손실이 발생할 수 있습니다. 또한 투자원금과 이자에 대한 회수기간의 장기화로 인한 투자신탁의 환매연 기가 발생할 수 있으며, 이에 따른 기회비용이 발생할 수 있습니다. 그리고 투자대상종목 의 신용등급 변동은 없을지라도 신용스프레드 확대 등으로 인해 가치에 변동이 있을 수 있으며, 시장 전체적으로 신용위험에 대해 민감하게 될 경우 개별 종목의 신용위험 변동 과는 별개로 신탁재산의 가치가 하락할 수 있습니다.		
매입 방법	오후 5시 이전에 자금을 납입한 경우 : 자금을 납입한 영업일로부터 제2영업일(D+1)에 공고되는 기준가격을 적용하여 매입  오후 5시 경과 후 자금을 납입한 경우 : 자금을 납입한 영업일로부터 제3영업일(D+2)에 공고되는 기준가격을 적용하여 매입		환매방법	오후 5시 이전에 환매를 청구한 경우 : 환매청구일로부터 제3영업일(D+2)에 공고되는 기준가격을 적용. 제4영업일 (D+3)에 관련 세금 등을 공제한 후 환매 대금을 지급  오후 5시 경과 후에 환매를 청구한 경우 : 환매청구일로부터 제4영업일(D+3)에 공고되는 기준가격을 적용. 제5영업일 (D+4)에 관련 세금 등을 공제한 후 환매 대금을 지급
환매 수수료	해당사항 없음			
기준가	산정방법	당일 기준가격 = (전일 집합투자기구 자산총액 - 부채총액) / 전일 집합투자기구 총좌수 1,000 좌 단위로 원미만 셋째자리에서 반올림하여 원미만 둘째자리까지 계산		
	공시장소	판매회사 본·영업점, 집합투자업자 (www.fund.eugenefn.com) · 판매회사 · 한국 금융투자협회 인터넷 홈페이지 (dis.kofia.or.kr)에 게시합니다.		

과세	구 분	과세의 주요내용	
	집합투자기구	집합투자기구 단계에서는 <b>별도의 소득과세 부담이 없는 것이 원칙</b> 입니다.	
	수익자	<div>- 퇴직연금제도의 세제 : 투자신탁에서 발생한 이익에 대하여 원천 징수하지 않으며, 투자자는 퇴직연금 수령시 관련세법에 따라 세금을 부담하여 일반 투자신탁 투자시와는 상이한 세율이 적용됩니다.</div> <div>- 국내 상장주식 등에 대한 매매·평가 손익을 과세대상에서 제외하고 있으므로 국내 상장주식 등의 매매·평가 손실이 채권 이자, 주식 배당, 비상장주식 평가 등에서 발생하는 이익보다 큰 경우 수익자 입장에서는 투자손실이 발생했음에도 불구하고 과세될 수 있음을 유의하시기 바랍니다.</div> <div>- 개인의 연간 금융소득(이자소득 및 배당소득) 합계액이 2 천만원을 초과하는 경우에는 2 천만원을 초과하는 금액을 다른 종합소득과 합산하여 개인소득세율로 종합과세 됩니다.</div> <div>- 세제혜택이 적용되는 집합투자기구 및 종류 수익증권의 경우에는 과세내용이 달라질 수 있으므로, 자세한 내용은 투자설명서를 참고하시기 바랍니다.</div>	
전환절차 및 방법	해당사항 없음		
집합투자업자	유진자산운용주식회사 ☎ 02-2129-3300 / 인터넷 홈페이지 : www.fund.eugenefn.com		
모집기간	효력발생 이후 계속 모집 가능	모집·매출 총액	투자신탁의 수익증권(3조좌)
효력발생일	2021년 6월 23일	존속 기간	정해진 신탁계약 기간 없음
판매회사	집합투자업자(www.fund.eugenefn.com), 한국금융투자협회(dis.kofia.or.kr) 인터넷홈페이지 참고		
참조	집합투자업자의 사업목적, 요약 재무정보에 관한 사항은 투자설명서 제2부 4. 집합투자업자 및 제4부 1. 집합투자업자에 관한 사항을 참고하시기 바랍니다.		
집합투자기구의 종류	이 집합투자기구는 종류형 집합투자기구입니다. 집합투자기구의 종류는 판매수수료 부과방식-판매경로-기타 펀드특성에 따라 3단계로 구분되며, 집합투자기구 종류의 대표적인 차이는 다음과 같습니다.		
	종류(Class)		집합투자기구의 특징
	판매수수료	수수료 부담(C)	집합투자증권 매입 또는 환매시점에 일시 징구되는 판매수수료가 없는 집합투자기구입니다.
	판매경로	온라인(e)	판매회사의 온라인전용으로 판매되는 집합투자기구로 오프라인으로 판매되는 집합투자기구보다 판매수수료 및 판매보수가 저렴한 집합투자기구입니다. 다만, 판매회사로부터 별도의 투자권유 및 상담서비스는 제공되지 않습니다.
		오프라인	오프라인전용(판매회사 창구)으로 판매되는 집합투자기구로 온라인으로 판매되는 집합투자기구보다 판매수수료 및 판매보수가 높은 집합투자기구입니다. 다만, 판매회사로부터 별도의 투자권유 및 상담서비스가 제공됩니다.
기타	퇴직연금(P)	근로자퇴직급여보장법에 따른 퇴직연금 및 개인퇴직계좌(IRP)를 통해 매입이 가능한 집합투자기구입니다.	

[집합투자기구 공시 정보 안내]

- 증권신고서 : 금융감독원 전자공시시스템(dart.fss.or.kr)
- 투자설명서 : 금융감독원 전자공시시스템(dart.fss.or.kr), 한국금융투자협회(dis.kofia.or.kr),  
집합투자업자(www.fund.eugenefn.com) 및 판매회사 홈페이지
- 정기보고서(영업보고서,결산서류) : 금융감독원 홈페이지(www.fss.or.kr) 및  
한국금융투자협회 전자공시시스템(dis.kofia.or.kr)
- 자산운용보고서 : 한국금융투자협회 전자공시시스템(dis.kofia.or.kr) 및  
집합투자업자 홈페이지(www.fund.eugenefn.com)
- 수시공시 : 한국금융투자협회 전자공시시스템(dis.kofia.or.kr) 및  
집합투자업자 홈페이지(www.fund.eugenefn.com)

## [목 차]

<b>제1부. 모집 또는 매출에 관한 사항</b> .....	<b>9</b>
1. 집합투자기구의 명칭 .....	9
2. 집합투자기구의 종류 및 형태 .....	9
3. 모집예정금액.....	9
4. 모집의 내용 및 절차 .....	9
5. 인수에 관한 사항.....	9
6. 상장 및 매매에 관한 사항.....	9
<b>제2부. 집합투자기구에 관한 사항</b> .....	<b>10</b>
1. 집합투자기구의 명칭 .....	10
2. 집합투자기구의 연혁 .....	10
3. 집합투자기구의 신탁계약기간 .....	11
4. 집합투자업자.....	11
5. 운용전문인력에 관한 사항 .....	11
6. 집합투자기구의 구조 .....	13
7. 집합투자기구의 투자목적 .....	13
8. 집합투자기구의 투자대상 .....	14
9. 집합투자기구의 투자전략, 위험관리 및 수익구조 .....	17
10. 집합투자기구의 투자위험 .....	23
11. 매입, 환매, 전환 기준 .....	28
12. 기준가격 산정기준 및 집합투자재산의 평가 .....	31
13. 보수 및 수수료에 관한 사항 .....	32
14. 이익 배분 및 과세에 관한 사항 .....	36
<b>제3부. 집합투자기구의 재무 및 운용실적 등에 관한 사항</b> .....	<b>38</b>
1. 재무정보.....	38
2. 연도별 설정 및 환매 현황 .....	40
3. 집합투자기구의 운용실적 .....	41
<b>제4부 집합투자기구 관련회사에 관한 사항</b> .....	<b>45</b>
1. 집합투자업자에 관한 사항 .....	45
2. 운용관련 업무 수탁회사 등에 관한 사항 .....	47
3. 기타 집합투자기구 관련회사에 관한 사항(신탁업자) .....	47
4. 일반사무관리회사에 관한 사항 .....	48
5. 집합투자기구 평가회사 .....	48
6. 채권평가회사.....	48
<b>제5부 기타 투자자보호를 위해 필요한 사항</b> .....	<b>50</b>
1. 투자자의 권리에 관한 사항 .....	50
2. 집합투자기구의 해지에 관한 사항 .....	53
3. 집합투자기구의 공시에 관한 사항 .....	54
4. 이해관계인 등과의 거래에 관한 사항 .....	57
5. 집합투자업자의 고유재산 투자에 관한 사항 .....	58
6. 외국 집합투자기구에 관한 추가 기재사항 .....	58
<b>[붙임] 용어 풀이</b> .....	<b>59</b>



## 제1부. 모집 또는 매출에 관한 사항

### 1. 집합투자기구의 명칭

집합투자기구 명칭	유진챔피언퇴직연금증권투자신탁(채권혼합) [57107]	
종류(클래스)	수수료미징구-오프라인 -퇴직연금형(C-P)	수수료미징구-온라인 -퇴직연금형(C-PE)
금융투자협회 펀드코드	BX605	BX606

### 2. 집합투자기구의 종류 및 형태

- 가. 형태별 종류 : 투자신탁  
 나. 운용자산별 종류 : 증권(혼합채권형)  
 다. 개방형·폐쇄형 구분 : 개방형 (환매가 가능한 투자신탁)  
 라. 추가형·단위형 구분 : 추가형 (추가로 자금납입이 가능한 투자신탁)  
 마. 특수형태 표시 :  
   - 종류형(판매보수 등의 차이로 인하여 기준가격이 다른 투자신탁)  
   - 모자형(모투자신탁이 발행하는 집합투자증권을 취득하는 구조의 투자신탁)  
 바. 고난도 금융투자상품 해당여부 : 해당사항 없음

주1) 집합투자기구의 종류 및 형태에도 불구하고 투자대상은 여러 가지 다양한 자산에 투자될 수 있으며, 자세한 투자대상은 제2부 "투자대상"과 "투자전략"부분을 참고하시기 바랍니다.

주2) 용어에 관한 사항은 「펀드용어의 정리」를 참고하시기 바랍니다.

### 3. 모집예정금액 : 3조좌

이 투자신탁은 3조좌까지 모집이 가능하며, 1좌(1좌당 1원) 단위로 모집합니다. 모집기간은 정해지지 않았으므로 계속 모집이 가능합니다.

주1) 모집(판매)기간 동안 판매된 금액이 일정규모 이하인 경우 이 집합투자증권의 설정이 취소되거나 해지될 수 있습니다.

주2) 모집(판매) 예정금액이 줄거나 모집(판매)예정기간이 단축될 수 있으며, 이 경우 판매회사 및 집합투자업자의 홈페이지를 통해 공시됩니다.

### 4. 모집의 내용 및 절차

모집기간	추가형으로 모집기간 없이 계속 모집 가능합니다.
모집장소	판매회사의 본·지점으로 판매회사의 명단은 협회( <a href="http://www.kofia.or.kr">www.kofia.or.kr</a> ) 및 집합투자업자( <a href="http://fund.eugenefn.com">fund.eugenefn.com</a> ) 홈페이지 참고
모집방법 및 절차	판매회사 영업일에 판매회사의 창구 또는 전자매체(On-Line)를 통하여 모집합니다.

주1) 모집의 방법 및 내용에 대한 자세한 사항은 제2부 중 "매입, 환매, 전환절차 및 기준가격, 적용기준"을 참고하시기 바랍니다.

### 5. 인수에 관한 사항

: 해당사항 없음

### 6. 상장 및 매매에 관한 사항

: 해당사항 없음

## 제2부. 집합투자기구에 관한 사항

### 1. 집합투자기구의 명칭

집합투자기구 명칭	유진챔피언퇴직연금증권투자신탁(채권혼합) [57107]	
종류(클래스)	수수료미징구-오프라인 -퇴직연금형(C-P)	수수료미징구-온라인 -퇴직연금형(C-PE)
금융투자협회 펀드코드	BX605	BX606

### 2. 집합투자기구의 연혁

시행일	변경사항
2006.05.23	최초설정
2009.03.06	집합투자업자 명칭 변경에 따른 펀드명칭 변경
2009.04.13	자본시장과 금융투자업에 관한 법률 전환
2011.02.25	재무제표확정에 따른 변경 및 기업공시서식 개정에 따른 변경
2011.12.05	집합투자기구 명칭 변경 ('채권' → '채권혼합')
2012.07.04	주식부문 운용전문인력 변경 (조성환 → 이재선)
2012.12.27	채권평가회사 변경 (KIS채권평가 → FN채권평가)
2013.01.17	환매수수료 삭제
2013.08.01	주식부문 운용전문인력 변경 (이재선 → 박순엽)
2014.07.23	재무제표확정에 따른 변경 및 기업공시서식 개정에 따른 변경
2014.09.26	집합투자기구 명칭 변경 ('퇴직연금' → '챔피언 퇴직연금')
2015.06.17	재무제표확정에 따른 정기갱신
2016.06.17	재무제표확정에 따른 정기갱신
2016.07.02	기업공시서식 작성기준 개정에 따른 투자위험등급 변경(3등급→ 5등급)
2016.07.30	국내 증권시장 거래시간 연장에 따른 매입/환매 기준시간 변경 (15시 → 17시)
2016.10.17	1) 모자형 집합투자기구 내에 모투자신탁 신설 - 주식모 : 유진 챔피언 배당주 증권 모투자신탁(주식) - 채권모 : 유진 챔피언 증권 모투자신탁(채권) 2) 투자대상자산 확대(환매조건부매수 신설) 3) 소득세법 시행령 개정사항 반영 - 유보가능 이익 조항 변경 4) 자본시장법 및 동법 시행령 개정사항 반영 5) 소규모 집합투자기구 정리 및 발생억제를 위한 관리에 관한 사항 신설
2016.11.04	1) 집합투자기구 명칭 변경 2) 모투자신탁 해지에 따른 관련 내용 삭제 ▶ 유진 챔피언 퇴직연금 성장증권 모투자신탁(주식) ▶ 유진 챔피언 퇴직연금 국공채증권 모투자신탁(채권) 3) 주식운용 부문 책임운용전문인력 변경 (박순엽 → 송우연) 4) 채권평가회사 신설(KIS채권평가) 5) 소득세법 개정('15.5.13시행)에 따른 퇴직연금 가입자에 대한 과세 사항 변경
2017.06.01	1) 결산에 따른 정기갱신 및 업데이트 2) 결산에 따른 수익률 변동성 변경(변경전 : 4.44%→ 변경후 : 4.1877%)

2017.09.21	1) 종류형 집합투자기구로 변경 2) Class C-PE 수익증권 (퇴직연금 온라인가입 전용) 신설
2018.06.04	1) 결산에 따른 수익률 변동성 변경(변경전 : 4.1877%→ 변경후 : 4.6606%) 2) 결산에 따른 정기갱신 및 업데이트 3) 집합투자업자 주소변경
2018.09.13	주식부문 책임운용인력 변경(송우연 → 이원석)
2019.05.31	1) 결산에 따른 수익률 변동성 변경(변경전 : 4.6606%→ 변경후 : 4.5959%) 2) 결산에 따른 정기갱신 및 업데이트
2019.09.16	1) 기업공시서식 작성기준 개정사항(2019.08.01) 반영 2) 「주식·사채 등의 전자등록에 관한 법률」 시행(2019.09.16)에 따른 정정
2019.10.04	주식운용부문 운용전문인력에 관한 사항 변경 - 책임운용전문인력 변경 (이원석 → 도호찬) - 부책임운용전문인력 신설 (김지민)
2020.06.11	1) 결산에 따른 정기갱신 및 업데이트 2) 투자위험 등급변경 [5등급 → 4등급] 3) 자본시장법 및 동법 시행령 개정사항 반영
2021.06.23	1) 결산에 따른 정기갱신 및 업데이트 2) 보수변경 - 집합투자업자 보수 인하(0.25% → 0.24%) - 일반사무관리회사 보수 신설(0.00% → 0.01%) 3) 기업공시서식 개정사항 반영

### 3. 집합투자기구의 신탁계약기간

이 투자신탁은 추가 자금 납입이 가능한 투자신탁으로 별도의 신탁계약기간을 정하지 않고 있습니다. 이 신탁계약기간은 투자신탁의 존속기간을 의미하며, 투자자의 저축기간 또는 만기 등을 의미하는 것은 아닙니다.

주1) 법령 또는 집합투자계약상 일정한 경우에는 강제로 해산(해지)되거나, 사전에 정한 절차에 따라 임의로 해지(해산)될 수 있습니다. 자세한 사항은 제5부 중 "집합투자기구의 해지에 관한 사항"을 참고하시기 바랍니다.

### 4. 집합투자업자

회사명	유진자산운용(주)
주소 및 연락처	서울시 영등포구 여의대로 108 파크원타워1 22층 대표전화 ☎ 02-2129-3300 홈페이지 fund.eugenefn.com

주1) 집합투자업자(집합투자업자)에 대한 자세한 사항은 제4부 중 "집합투자업자에 관한 사항"을 참고하시기 바랍니다.

### 5. 운용전문인력에 관한 사항

#### 가. 책임운용전문인력

성명	생년	직위	운용현황		동종집합투자기구 연평균 수익률(%)				운용 경력년수 및 이력
			집합투자 기구수	운용 규모	운용역		운용사		
					최근1년	최근2년	최근1년	최근2년	
윤성주	1966	채권운용	20개	44,356억	15.14	9.71	15.14	9.71	-운용경력 : 27년 11개월

		부문책임 (이사)							-1992.01~1999.05 장은증권 -1999.06~1999.09 제일선물 -1999.10~현재 유진자산운용 증권운용본 부 채권운용실
도호찬	1974	주식운용 부문책임 (이사)	8개	1,114억	15.14	0.00	15.14	9.71	-운용경력 : 19년 -2002.05~2010.08 삼성 자산운용 주식운용 -2010.09~2015.08 슈로더자산운용 주식운용 -2015.09~2019.02 에셋스프링스 주식운용 -2019.02~현재 유진자산 운용 증권운용본부 주식운용 실
김지민	1983	주식운용 부문 부책임 (과장)	6개	172억	15.14	0.00	15.14	9.71	-운용경력 : 4년 10개월 -2007.08~2013.05 신한BNP파리바자산운용 주식리서치 -2013.06~2014.12 LIG투 자자문 주식운용/리서치 -2015.01~2015.11 칸서스자산운용 주식운용/리 서치 -2015.12~2016.07 유리치자산운용 주식리서치 -2016.07~현재 유진자산 증권운용본부 주식운용실

[운용중인 다른 집합투자기구수 중 성과보수가 약정된 집합투자기구 : 해당사항 없음]

주1) '책임운용전문인력'은 이 집합투자기구의 운용의사결정 및 운용결과에 대한 책임을 부담하는 운용전문인력을 말합니다.

주2) 운용전문인력의 최근 과거 3년 이내에 운용한 집합투자기구의 명칭, 집합투자재산의 규모와 수익률 등은 금융투자협회 홈페이지(www.kofia.or.kr)에서 확인할 수 있습니다.

주3) 동종집합투자기구 연평균 수익률은 해당 집합투자업자가 분류한 동일 유형 집합투자기구의 평균운용성과이며, 해당 운용전문인력의 평균운용성과는 해당 회사 근무기간 중 운용한 성과를 의미합니다.

주4) '운용경력년수'는 해당 운용전문인력이 과거 집합투자기구를 운용한 기간을 모두 합산한 기간입니다

#### 나. 운용전문인력 최근 3년간 변경내역

구분	운용전문인력	운용기간
채권부문 책임운용전문인력	윤성주	2012.07.02 - 현재

구분	운용전문인력	운용기간
주식부문 책임운용전문인력	도호찬	2019.10.04 - 현재
주식부문 책임운용전문인력	이원석	2018.09.13 - 2019.10.03
주식부문 책임운용전문인력	송우연	2016.11.04 - 2018.09.12
주식부문 책임운용전문인력	박순엽	2013.07.31 - 2016.10.31

주식부문 책임운용전문인력	이재선	2012.07.02 - 2013.07.30
---------------	-----	-------------------------

구분	운용전문인력	운용기간
주식부문 부책임운용전문인력	김지민	2019.10.04 - 현재

## 6. 집합투자기구의 구조

### 가. 집합투자기구의 종류 및 형태

투자신탁, 증권(혼합채권형), 추가형, 개방형, 종류형, 모자형

### 나. 종류형 구조

이 집합투자신탁은 판매보수의 차이로 인하여 기준가격이 다르거나 판매수수료가 다른 여러 종류의 집합투자증권을 발행하는 종류형 집합투자기구로서 이 집합투자신탁이 보유한 종류의 집합투자증권은 아래와 같습니다.

종류(Class)		집합투자기구의 특징
판매 수수료	수수료 미징구(C)	집합투자증권 매입 또는 환매시점에 일시 징구되는 판매수수료가 없는 집합투자기구입니다.
판매 경로	온라인 (e)	판매회사의 온라인전용으로 판매되는 집합투자기구로 <b>오프라인으로 판매되는 집합투자기구보다 판매수수료 및 판매보수가 저렴한 집합투자기구</b> 입니다. 다만, 판매회사로부터 <b>별도의 투자권유 및 상담서비스는 제공되지 않습니다.</b>
	오프라인	오프라인전용(판매회사 창구)으로 판매되는 집합투자기구로 <b>온라인으로 판매되는 집합투자기구보다 판매수수료 및 판매보수가 높은 집합투자기구</b> 입니다. 다만, 판매회사로부터 <b>별도의 투자권유 및 상담서비스가 제공됩니다.</b>
기타	퇴직연금 (P)	근로자퇴직급여보장법에 따른 퇴직연금 및 개인퇴직계좌(IRP)를 통해 매입이 가능한 집합투자기구입니다.

주1) 다른 종류간 전환은 할 수 없습니다.

주2) 각 종류별로 판매수수료 및 판매보수가 상이하며, 자세한 내용은 “제2부 집합투자기구에 관한 사항 13. 보수 및 수수료에 관한 사항”을 참조하시기 바랍니다.

※ 이 투자신탁은 2017년 9월 22일자로 종류형 집합투자기구로 변경됨에 따라 종전의 수익자가 보유하는 수익증권은 Class C-P 수익증권을 보유하는 것으로 합니다.

### 다. 모자형 구조

이 집합투자기구는 법 제233조에 의거한 모자형 집합투자기구로서 이 투자신탁이 투자하는 모집합투자기구는 아래와 같습니다.

구분	채권 모투자신탁	주식 모투자신탁
	유진챔피언증권모투자신탁(채권)	유진챔피언배당주증권모투자신탁(주식)
유진챔피언퇴직연금 증권자투자신탁 (채권혼합)	60% 이상	40% 이하

주1) 상기 투자비중은 ‘투자신탁 자산총액’ 기준임

## 7. 집합투자기구의 투자목적

이 투자신탁은 모자형집합투자기구의 자집합투자기구로서 국내 채권에 주로 투자하는 채권형 모투자신탁과

국내 주식에 주로 투자하는 주식형 모투자신탁에 주로 투자하여 비교지수 대비 초과수익을 추구합니다.

■ 비교지수: KOSPI (40%) + KIS종합채권지수 (60%)

그러나 상기의 투자목적이 반드시 달성된다는 보장은 없으며, 집합투자업자, 신탁업자, 이 투자신탁을 판매하는 투자매매업자 또는 투자중개업자(이하 “판매회사”라 한다) 등 이 투자신탁과 관련된 어떠한 당사자도 투자원금의 보장 또는 투자목적의 달성을 보장하지 아니합니다.

## 8. 집합투자기구의 투자대상

### 가. 투자대상

(투자대상 중 자본시장법 제4조에 따른 증권에 대하여는 그 증권에 표시될 수 있거나 표시되어야 할 권리가 전자증권법에 따라 전자 등록된 경우 해당 권리를 포함합니다.)

투자대상		투자비율	투자대상 세부설명
①	채권 모투자신탁	60% 이상	- 유진챔피언증권모투자신탁(채권)
②	주식 모투자신탁	40% 이하	- 유진챔피언배당주증권모투자신탁(주식)
③	단기대출, 금융기관에의 예치, 양도성예금증서 및 환매조건부매수에는 투자신탁 자산총액의 10% 이하로 투자. 다만, 집합투자업자가 수익자들에게 최선의 이익이 된다고 판단하는 경우에는 투자신탁 자산총액의 40%이하의 범위 내에서 10%를 초과하여 투자		

다음의 경우에는 위의 투자대상 ②의 규정은 그 한도를 적용하지 않습니다. 다만, 4 및 5의 사유에 해당하는 경우에는 투자비율을 위반한 날부터 15일 이내에 그 투자한도에 적합하도록 운용합니다.

1. 투자신탁 최초설정일부터 1월간
2. 투자신탁 회계기간 종료일 이전 1월간
3. 투자신탁 계약기간 종료일 이전 1월간
4. 3영업일 동안 누적하여 추가설정 또는 해지청구가 각각 투자신탁 자산총액의 10%를 초과하는 경우
5. 투자신탁재산인 증권 등 자산의 가격변동으로 ② 의 규정을 위반하게 되는 경우

### [이 투자신탁이 투자하는 모투자신탁의 투자대상]

#### - 유진챔피언증권모투자신탁(채권)

투자대상	투자비율	투자대상 세부내용
①채권	60%이상	법 제4조제3항의 규정에 의한 국채증권, 지방채증권, 특수채증권(법률에 의하여 직접 설립된 법인이 발행한 채권을 말한다), 사채권(신용평가등급이 AA-이상이어야 하며, 사모사채권 및 주식관련사채권, 자산유동화에 관한 법률에 의한 자산유동화계획에 따라 발행하는 사채 및 주택저당채권유동화회사법 또는 한국주택금융공사법에 따라 발행되는 주택저당채권담보부채권 또는 주택저당증권은 제외한다), 「주식·사채 등의 전자등록에 관한 법률」 제59조 에 따른 단기사채 등
②어음	40%이하	기업어음증권(기업이 사업에 필요한 자금을 조달하기 위해 발행하는 약속어음으로 법 시행령 제4조에서 정하는 요건을 갖춘 것) 및 기업어음증권을 제외한 어음으로서 신용등급이 A2- 이상인 것
③자산유동화증권	40%이하	자산유동화에 관한 법률에 의한 자산유동화계획에 따라 발행되는 사채, 주택저당채권유동화회사법 또는 한국주택금융공사법에 따라 발행

		되는 주택저당채권담보부채권 또는 주택저당증권
④집합투자증권	5%이하	법 제110조에 의하여 신탁업자가 발행한 수익증권(금전신탁계약에 의한 수익권이 표시된 수익증권을 말한다.이하같다) 및 법 제9조제21항의 규정에 의한 집합투자증권. 다만, 법234조의 규정에 의한 상장지수 집합투자기구의 집합투자증권에 대하여 투자신탁 자산총액의 30%까지
⑤장내파생상품	10% 이하 (위험평가액 기준)	법제5조제2항의 규정에 의한 장내파생상품으로서 채권이나 채권의 가격, 이자율, 지표, 단위 또는 이를 기초로 하는 지수 등에 연계된 것
⑥환매조건부매도	50%이하	증권을 일정기간 후에 환매수할 것을 조건으로 매도하는 경우로서 투자신탁이 보유하는 채권총액 기준
⑦증권의 대여	50%이하	투자신탁이 보유하는 증권총액
⑧증권의 차입	20%이하	상기의 ①, ②, ③, ④까지의 규정에 따른 증권의 차입
⑨단기대출		법 제83조제4항에 따른 단기대출(30일 이내의 금융기관간 단기자금거래에 의한 자금공여)
⑩금융기관에의 예치		만기가 1년 이내인 법시행령 제79조제2항제5호의 각목의 금융기관에의 예치
⑪신탁업자 고유재산과의 거래		법시행령 제268조제4항에 따른 신탁업자 고유재산과의 거래
⑫양도성 예금증서		-
⑬환매조건부매수		증권을 일정기간 후에 환매도할 것을 조건으로 매수하는 경우
<p>※ 다음의 경우에는 위의 투자대상 ①, ②, ③의 규정은 그 한도를 적용하지 않습니다. 다만, 제4호 및 제5호의 사유에 해당하는 경우에는 투자비율을 위반한 날부터 15일 이내에 그 투자한도에 적합하도록 운용합니다.</p> <ol style="list-style-type: none"> <li>1. 투자신탁 최초 설정일부터 1월간</li> <li>2. 투자신탁 회계기간 종료일 이전 1월간</li> <li>3. 투자신탁 계약기간 종료일 이전 1월간</li> <li>4. 3영업일 동안 누적하여 추가설정 또는 해지청구가 각각 투자신탁 자산총액의 10%를 초과하는 경우</li> <li>5. 투자신탁재산인 증권 등 자산의 가격변동으로 ①, ②, ③의 규정을 위반하게 되는 경우</li> </ol> <p>※ 투자신탁재산에 속하는 투자대상자산의 가격 변동 등 법 시행령 제81조2항 각호의 어느 하나에 해당하는 사유로 불가피하게 위의 투자대상 ④ ~ ⑧ 및 투자제한 ② ~ ⑤에 따른 투자한도를 초과하게 된 경우에는 초과일로부터 3개월까지(부도 등으로 처분이 불가능한 투자대상자산은 그 처분이 가능한 시기까지)는 그 투자한도에 적합한 것으로 봅니다.</p>		

**- 유진챔피언배당주증권모투자신탁(주식)**

투자대상	투자비율	투자대상 세부내용
①주식	60%이상	주권 또는 신주인수권이 표시된 증서(주권상장법인 또는 코스닥상장법인인 발행한 것 및 유가증권시장 또는 코스닥시장에 기업공개를 위하여 발행한 공모주에 한한다)
②채권	40%이하	법 제4조제3항의 규정에 의한 국채증권, 지방채증권, 특수채증권(법률

		에 의하여 직접 설립된 법인이 발행한 채권을 말한다), 사채권(신용평가등급이 AA-이상이어야 하며, 사모사채권 및 주식관련사채권, 자산유동화에 관한 법률에 의한 자산유동화계획에 따라 발행하는 사채 및 주택저당채권유동화회사법 또는 한국주택금융공사법에 따라 발행되는 주택저당채권담보부채권 또는 주택저당증권은 제외한다), 「주식·사채 등의 전자등록에 관한 법률」 제59조 에 따른 단기사채 등
③어음	40%이하	기업어음증권(기업이 사업에 필요한 자금을 조달하기 위해 발행하는 약속어음으로 법 시행령 제4조에서 정하는 요건을 갖춘 것) 및 기업어음증권을 제외한 어음으로서 신용등급이 A2- 이상인 것
④자산유동화증권	40%이하	자산유동화에 관한 법률에 의한 자산유동화계획에 따라 발행되는 사채, 주택저당채권유동화회사법 또는 한국주택금융공사법에 따라 발행되는 주택저당채권담보부채권 또는 주택저당증권
⑤집합투자증권	5%이하	법 제110조에 의하여 신탁업자가 발행한 수익증권(금전신탁계약에 의한 수익권이 표시된 수익증권을 말한다.이하같다). 및 법 제9조제21항의 규정에 의한 집합투자증권. 다만, 법234조의 규정에 의한 상장지수집합투자기구의 집합투자증권에 대하여 투자신탁 자산총액의 30%까지
⑥장내파생상품	10% 이하 (위험평가액 기준)	법 제5조제2항의 규정에 의한 장내파생상품으로서 주식·채권이나 주식·채권의 가격, 이자율, 지표, 단위 또는 이를 기초로 하는 지수 등에 연계된 것
⑦환매조건부매도	50%이하	증권을 일정기간 후에 환매수할 것을 조건으로 매도하는 경우로서 투자신탁이 보유하는 채권총액 기준
⑧증권의 대여	50%이하	투자신탁이 보유하는 증권총액
⑨증권의 차입	20%이하	상기의 ①, ②, ③, ④까지의 규정에 따른 증권의 차입
⑩단기대출		법 제83조제4항에 따른 단기대출(30일 이내의 금융기관간 단기자금거래에 의한 자금공여)
⑪금융기관에의 예치		만기가 1년 이내인 법시행령 제79조제2항제5호의 각목의 금융기관에의 예치
⑫신탁업자 고유재산과의 거래		법시행령 제268조제4항에 따른 신탁업자 고유재산과의 거래
⑬양도성 예금증서		-
⑭환매조건부매수		증권을 일정기간 후에 환매도할 것을 조건으로 매수하는 경우
<p>※ 다음의 경우에는 위의 투자대상 ①, ②, ③, ④의 규정은 그 한도를 적용하지 않습니다. 다만, 제4호 및 제5호의 사유에 해당하는 경우에는 투자비율을 위반한 날부터 15일 이내에 그 투자한도에 적합하도록 운용합니다.</p> <ol style="list-style-type: none"> <li>1. 투자신탁 최초 설정일부터 1월간</li> <li>2. 투자신탁 회계기간 종료일 이전 1월간</li> <li>3. 투자신탁 계약기간 종료일 이전 1월간</li> <li>4. 3영업일 동안 누적하여 추가설정 또는 해지청구가 각각 투자신탁 자산총액의 10%를 초과하는 경우</li> <li>5. 투자신탁재산인 증권 등 자산의 가격변동으로 ①, ②, ③, ④의 규정을 위반하게 되는 경우</li> </ol> <p>※ 투자신탁재산에 속하는 투자대상자산의 가격 변동 등 법 시행령 제81조2항 각호의 어느 하나에 해당하</p>		



는 사유로 불가피하게 위의 투자대상 ⑤ ~ ⑨ 및 투자제한 ② ~ ⑤에 따른 투자한도를 초과하게 된 경우에는 초과일로부터 3개월까지(부도 등으로 처분이 불가능한 투자대상자산은 그 처분이 가능한 시기까지)는 그 투자한도에 적합한 것으로 봅니다.

#### 나. 투자제한

집합투자업자는 투자신탁재산을 운용함에 있어 다음 각호에 해당하는 행위를 신탁업자에게 지시할 수 없습니다. 다만, 법령 및 규정에서 예외적으로 인정한 경우에는 그러하지 아니합니다.

투자대상 종류	투자제한의 내용	예외
이해관계인과의 거래	이 투자신탁 자산총액의 10%를 초과하여 법 시행령 제84조에서 정하는 집합투자업자의 이해관계인과 투자신탁재산을 다음의 어느 하나에 해당하는 방법으로 운용하는 행위. 다만, 집합투자업자의 대주주나 계열회사인 이해관계인과는 다음의 해당하는 방법으로도 운용할 수 없습니다. - 법 제83조제4항에 따른 단기대출 - 환매조건부매수(증권을 일정기간 후에 환매도할 것을 조건으로 매수하는 경우를 말합니다.)	-

#### [이 투자신탁이 투자하는 모투자신탁의 투자제한]

##### - 유진챔피언증권모투자신탁(채권)

투자대상 종류	투자제한의 내용	예외
①이해관계인과의 거래	이 투자신탁 자산총액의 10%를 초과하여 법 시행령 제84조에서 정하는 집합투자업자의 이해관계인과 투자신탁재산을 다음의 어느 하나에 해당하는 방법으로 운용하는 행위. 다만, 집합투자업자의 대주주나 계열회사인 이해관계인과는 다음의 해당하는 방법으로도 운용할 수 없습니다. - 법 제83조제4항에 따른 단기대출 - 환매조건부매수(증권을 일정기간 후에 환매도할 것을 조건으로 매수하는 경우를 말합니다.)	
②동일종목의 증권에 투자	이 투자신탁 자산총액의 10%를 초과하여 동일종목의 증권(집합투자증권을 제외하되, 법 시행령 제80조제3항에서 규정하는 원화로 표시된 양도성예금증서, 기업어음증권 외의 어음, 대출채권·예금·금융위원회가 정하여 고시하는 채권을 포함한다)에 투자하는 행위. 이 경우 동일법인 등이 발행한 증권 중 지분증권(그 법인 등이 발행한 지분증권과 관련된 증권예탁증권을 포함한다)과 지분증권을 제외한 증권은 각각 동일종목으로 봅니다.  다만, 다음 각 목의 경우에는 각 목에서 정하는 바에 따라 10%를 초과하여 동일종목 증권에 투자할 수 있습니다..  가. 국채증권, 한국은행법 제69조에 따른 한국은행통화안정증권 및 국가나 지방자치단체가 원리금의 지급을 보증한 채권에 투자신탁 자산총액의 100%까지 투자하는 경우  나. 지방채증권, 특수채증권(가목에 해당하는 것은 제외한다), 직접 법률에 따라 설립된 법인이 발행한 어음(기업어음증권 및 법시행령 제79조제2항제5호 각 목의 금융기관이 할인·매매·중개 또는 인수한 어음만 해당한다) 및 법 시행령 제79조제2항제5호 각 목의	최초설정일로부터 1개월간

	금융기관이 할인·매매·중개 또는 인수한 어음만 해당한다), 법 시행령제79조제2항제5호가목부터 사목까지의 금융기관이 발행한 어음 또는 양도성예금증서와 같은 호 가목·마목부터 사목까지의 금융기관이 발행한 채권, 법 시행령제79조제2항제5호가목부터 사목까지의 금융기관이 지급을 보증한 채권(모집의 방법으로 발행한 채권만 해당한다.) 또는 어음, 경제협력개발기구에 가입되어 있는 국가나 투자자 보호 등을 고려하여 법시행규칙 제10조의 2에서 정하는 국가가 발행한 채권, 자산유동화에 관한 법률 제31조에 따른 사채 중 후순위사채권, 「주택저당채권유동화회사법」 또는 「한국주택금융공사법」에 따른 주택저당채권담보부채권 또는 주택저당증권(「주택저당채권유동화회사법」에 따른 주택저당채권유동화회사, 「한국주택금융공사법」에 따른 한국주택금융공사 또는 법시행령 제79조제2항제5호가목부터 사목까지의 금융기관이 지급을 보증한 주택저당증권을 말한다), 법 시행령 제79조제2항제5호가목부터 사목까지의 규정에 따른 금융기관에 금전을 대여하거나 예치·예탁하여 취득한 채권에 투자신탁 자산총액의 30%까지 투자하는 경우	
③파생상품 거래	가. 파생상품의 매매에 따른 위험평가액이 투자신탁 자산총액에서 부채총액을 뺀 가액의 10%를 초과하여 투자하는 행위 나. 파생상품의 매매와 관련하여 기초자산 중 동일법인 등이 발행한 증권(그 법인 등이 발행한 증권과 관련된 증권예탁증권을 포함한다)의 가격변동으로 인한 위험평가액이 투자신탁 자산총액의 10%를 초과하여 투자하는 행위	최초설정일로부터 1개월간
④집합투자증권 투자	투자신탁재산을 집합투자증권(법 제279조제1항의 외국 집합투자증권을 포함합니다.)에 운용함에 있어서 다음의 어느 하나에 해당하는 행위 가. 집합투자증권에 자산총액의 40%를 초과하여 투자할 수 있는 집합투자기구(법 제279조제1항의 외국 집합투자기구를 포함한다)의 집합투자증권에 투자하는 행위 나. 각 집합투자기구 자산총액의 100분의 5를 초과하여 사모집합투자기구의 집합투자증권에 투자하는 행위 다. 이 투자신탁재산으로 같은 집합투자기구의 집합투자증권 총수의 20%를 초과하여 투자하는 행위. 이 경우 그 비율의 계산은 투자하는 날을 기준으로 함. 라. 이 투자신탁의 수익증권을 판매하는 판매회사가 받는 판매수수료 및 판매보수와 이 투자신탁이 투자하는 다른 집합투자기구의 집합투자증권을 판매하는 판매회사[외국 판매회사(외국 법령에 따라 외국에서 투자매매업 또는 투자중개업에 상당하는 영업을 영위하는 자를 말합니다.)를 포함합니다]가 받는 판매수수료 및 판매보수의 합계가 법 시행령 제77조제4항에서 정한 한도를 초과하여 집합투자증권에 투자하는 행위	

⑤계열회사 발행증권의 취득	법시행령 제86조에서 정하는 한도를 초과하여 집합투자업자의 계열회사가 발행한 증권(법 제189조의 수익증권, 그 밖에 법시행령 제86조제2항에서 정하는 증권을 제외하며, 계열회사가 발행한 지분증권과 관련한 증권예탁증권 및 법시행령 제86조제3항에서 정하는 투자대상자산을 포함합니다.)을 취득하는 행위	
⑥후순위채권에 투자	투자신탁자산을 그 발행인이 파산하는 때에 다른 채무를 우선 변제하고 잔여재산이 있는 경우에 한하여 그 채무를 상환한다는 조건이 있는 후순위사채권에 투자하는 행위	
⑦금전의 차입	가. 집합투자업자는 투자신탁자산을 운용함에 있어서 이 투자신탁의 계산으로 금전을 차입하지 못한다. 다만, 다음 각 호의 어느 하나에 해당하는 경우에는 투자신탁의 계산으로 금전을 차입할 수 있다. (1) 법 제235조에 따른 수익증권의 환매청구가 대량으로 발생하여 일시적으로 환매대금의 지급이 곤란한 때 (2) 법 제191조 및 제201조제4항에 따른 매수청구가 대량으로 발생하여 일시적으로 매수대금의 지급이 곤란한 때 나. “가”에 따라 투자신탁의 계산으로 금전을 차입하는 경우 그 차입금의 총액은 차입 당시 신탁재산 총액의 10%를 초과하여서는 아니 됩니다. 다. “가”에 따른 금전차입의 방법, 차입금의 상환 전 투자대상자산의 취득 제한 등에 관하여 필요한 사항은 관련법령에 따른다.	
⑧금전의 대여	집합투자업자는 투자신탁자산을 운용함에 있어서 투자신탁재산 중 금전을 대여하여서는 아니됩니다. 다만 법 시행령 제345조제1항 각 호의 어느 하나에 해당하는 금융기관에 대한 30일 이내의 단기대출은 할 수 있다.	
⑨채무보증 및 담보제공	집합투자업자는 투자신탁재산으로 이 집합투자기구 외의 자를 위하여 채무보증 또는 담보제공을 할 수 없습니다.	
⑩투자한도 초과	투자대상자산의 가격변동, 투자신탁의 일부해지, 담보권의 실행 등 권리행사, 투자신탁재산에 속하는 발행법인의 합병 또는 분할합병 등의 사유로 위의 투자한도를 초과하게 되는 경우에는 초과일로부터 3개월 이내에 투자한도에 적합하도록 하여야 합니다. (다만, 부도 등으로 처분이 불가능한 자산은 그 처분이 가능한 시기까지)	

- 유진챔피언배당주증권모투자신탁(주식)

투자대상 종류	투자제한의 내용	예외
①이해관계인과의 거래	이 투자신탁 자산총액의 10%를 초과하여 법 시행령 제84조에서 정하는 집합투자업자의 이해관계인과 투자신탁자산을 다음의 어느 하나에 해당하는 방법으로 운용하는 행위. 다만, 집합투자업자의 대주주나 계열회사인 이해관계인과는 다음의 해당하는 방법으로도 운용할 수 없습니다. - 법 제83조제4항에 따른 단기대출 - 환매조건부매수(증권을 일정기간 후에 환매도할 것을 조건으로 매수하는 경우를 말합니다.)	

②동일종목의 증권에 투자	이 투자신탁 자산총액의 10%를 초과하여 동일종목의 증권(집합투자증권을 제외하되, 법 시행령 제80조제3항에서 규정하는 원화로 표시된 양도성예금증서, 기업어음증권 외의 어음, 대출채권·예금·금융위원회가 정하여 고시하는 채권을 포함한다)에 투자하는 행위. 이 경우 동일법인 등이 발행한 증권 중 지분증권(그 법인 등이 발행한 지분증권과 관련된 증권예탁증권을 포함한다)과 지분증권을 제외한 증권은 각각 동일종목으로 봅니다.	최초설정일로부터 1개월간
	다만, 다음 각 목의 경우에는 각 목에서 정하는 바에 따라 10%를 초과하여 동일종목 증권에 투자할 수 있습니다..	
	가. 국채증권, 한국은행법 제69조에 따른 한국은행통화안정증권 및 국가나 지방자치단체가 원리금의 지급을 보증한 채권에 투자신탁 자산총액의 100%까지 투자하는 경우	
	나. 지방채증권, 특수채증권(가목에 해당하는 것은 제외한다), 직접 법률에 따라 설립된 법인이 발행한 어음(기업어음증권 및 법시행령 제79조제2항제5호 각 목의 금융기관이 할인·매매·중개 또는 인수한 어음만 해당한다) 및 법 시행령 제79조제2항제5호 각 목의 금융기관이 할인·매매·중개 또는 인수한 어음만 해당한다), 법 시행령제79조제2항제5호가목부터 사목까지의 금융기관이 발행한 어음 또는 양도성예금증서와 같은 호 가목·마목부터 사목까지의 금융기관이 발행한 채권, 법 시행령제79조제2항제5호가목부터 사목까지의 금융기관이 지급을 보증한 채권(모집의 방법으로 발행한 채권만 해당한다.) 또는 어음, 경제협력개발기구에 가입되어 있는 국가나 투자자 보호 등을 고려하여 법시행규칙 제10조의 2에서 정하는 국가가 발행한 채권, 자산유동화에 관한 법률 제31조에 따른 사채 중 후순위사채권,「주택저당채권유동화회사법」또는「한국주택금융공사법」에 따른 주택저당채권담보부채권 또는 주택저당증권(「주택저당채권유동화회사법」에 따른 주택저당채권유동화회사,「한국주택금융공사법」에 따른 한국주택금융공사 또는 법시행령 제79조제2항제5호가목부터 사목까지의 금융기관이 지급을 보증한 주택저당증권을 말한다), 법 시행령 제79조제2항제5호가목부터 사목까지의 규정에 따른 금융기관에 금전을 대여하거나 예치·예탁하여 취득한 채권에 투자신탁 자산총액의 30%까지 투자하는 경우	
③동일법인 등이 발행한 증권	다. 동일법인 등이 발행한 지분증권(그 법인 등이 발행한 지분증권과 관련된 증권예탁증권을 포함한다)의 시가총액비중(거래소가 개설하는 증권시장별로 또는 해외 증권시장별로 매일의 그 지분증권의 최종시가의 총액을 그 시장에서 거래되는 모든 종목의 최종시가의 총액을 합한 금액으로 나눈 비율을 1개월간 평균한 비율, 매월 말일을 기준으로 산정하며 그 다음 1개월간 적용)이 10% 초과하는 경우에 그 시가총액비중까지 투자하는 행위	
	투자신탁 자산총액으로 동일법인 등이 발행한 지분증권 총수의 100분의 10을 초과하여 투자하는 행위	
④파생상품 거래	가. 파생상품의 매매에 따른 위험평가액이 투자신탁 자산총액에서 부채총액을 뺀 금액의 10%를 초과하여 투자하는 행위	최초설정일로부터 1개월간

	<p>나. 파생상품의 매매와 관련하여 기초자산 중 동일법인 등이 발행한 증권(그 법인 등이 발행한 증권과 관련된 증권예탁증권을 포함한 다)의 가격변동으로 인한 위험평가액이 투자신탁 자산총액의 10%를 초과하여 투자하는 행위</p>	
⑤집합투자증권 투자	<p>투자신탁재산을 집합투자증권(법 제279조제1항의 외국 집합투자증권을 포함합니다.)에 운용함에 있어서 다음의 어느 하나에 해당하는 행위</p> <p>가. 집합투자증권에 자산총액의 40%를 초과하여 투자할 수 있는 집합투자기구(법 제279조제1항의 외국 집합투자기구를 포함한다)의 집합투자증권에 투자하는 행위</p> <p>나. <u>각 집합투자기구 자산총액의 100분의 5를 초과하여 사모집합투자기구의 집합투자증권에 투자하는 행위</u></p> <p>다. 이 투자신탁재산으로 같은 집합투자기구의 집합투자증권 총수의 20%를 초과하여 투자하는 행위. 이 경우 그 비율의 계산은 투자하는 날을 기준으로 함.</p> <p>라. 이 투자신탁의 수익증권을 판매하는 판매회사가 받는 판매수수료 및 판매보수와 이 투자신탁이 투자하는 다른 집합투자기구의 집합투자증권을 판매하는 판매회사[외국 판매회사(외국 법령에 따라 외국에서 투자매매업 또는 투자중개업에 상당하는 영업을 영위하는 자를 말합니다.)를 포함합니다]가 받는 판매수수료 및 판매보수의 합계가 법 시행령 제77조제4항에서 정한 한도를 초과하여 집합투자증권에 투자하는 행위</p>	
⑥계열회사 발행증권의 취득	<p>법시행령 제86조에서 정하는 한도를 초과하여 집합투자업자의 계열회사가 발행한 증권(법 제189조의 수익증권, 그 밖에 법시행령 제86조제2항에서 정하는 증권을 제외하며, 계열회사가 발행한 지분증권과 관련한 증권예탁증권 및 법시행령 제86조제3항에서 정하는 투자대상자산을 포함합니다.)을 취득하는 행위</p>	
⑦후순위채권에 투자	<p>투자신탁재산을 그 발행인이 파산하는 때에 다른 채무를 우선 변제하고 잔여재산이 있는 경우에 한하여 그 채무를 상환한다는 조건이 있는 후순위사채권에 투자하는 행위</p>	
⑧금전의 차입	<p>가. 집합투자업자는 투자신탁재산을 운용함에 있어서 이 투자신탁의 계산으로 금전을 차입하지 못한다. 다만, 다음 각 호의 어느 하나에 해당하는 경우에는 투자신탁의 계산으로 금전을 차입할 수 있다.</p> <p>(1) 법 제235조에 따른 수익증권의 환매청구가 대량으로 발생하여 일시적으로 환매대금의 지급이 곤란한 때</p> <p>(2) 법 제191조 및 제201조제4항에 따른 매수청구가 대량으로 발생하여 일시적으로 매수대금의 지급이 곤란한 때</p> <p>나. “가”에 따라 투자신탁의 계산으로 금전을 차입하는 경우 그 차입금의 총액은 차입 당시 신탁재산 총액의 10%를 초과하여서는 아니 됩니다.</p> <p>다. “가”에 따른 금전차입의 방법, 차입금의 상환 전 투자대상자산의 취득 제한 등에 관하여 필요한 사항은 관련법령에 따른다.</p>	

⑨금전의 대여	집합투자업자는 투자신탁재산을 운용함에 있어서 투자신탁재산 중 금전을 대여하여서는 아니됩니다. 다만 법 시행령 제345조제1항 각 호의 어느 하나에 해당하는 금융기관에 대한 30일 이내의 단기대출은 할 수 있다.	
⑩채무보증 및 담보제공	집합투자업자는 투자신탁재산으로 이 집합투자기구 외의 자를 위하여 채무보증 또는 담보제공을 할 수 없습니다.	
⑪투자한도 초과	투자대상자산의 가격변동, 투자신탁의 일부해지, 담보권의 실행 등 권리 행사, 투자신탁재산에 속하는 발행법인의 합병 또는 분할합병 등의 사유로 위의 투자한도를 초과하게 되는 경우에는 초과일로부터 3개월 이내에 투자한도에 적합하도록 하여야 합니다. (다만, 부도 등으로 처분이 불가능한 자산은 그 처분이 가능한 시기까지)	

## 9. 집합투자기구의 투자전략, 위험관리 및 수익구조

### 가. 투자전략 및 위험관리

#### (1) 운용전략 및 투자방침

##### 1) 기본전략

이 집합투자기구는 신탁재산의 대부분을 모집합투자기구의 집합투자증권에 투자하는 자집합투자기구로서 나머지 재산은 국내 단기대출 및 어음 등에 투자합니다.

##### 2) 모투자신탁의 투자전략

구분	펀드명	주요내용	
채권 모투자신탁	유진챔피언 증권모투자신탁 (채권)	주요 운용전략	<ul style="list-style-type: none"> <li>● 유연한 시장대응으로 지속적인 이자수익과 제한된 범위내에서 자본수익 추구</li> <li>● 추가수익 달성을 위한 전략의 다양화(듀레이션 등 특정전략 의존 지양)</li> <li>● 이자수익을 극대화하면서 Relative Value Trading을 통해 초과수익 추구               <ul style="list-style-type: none"> <li>- 수익률 곡선상 채권보유에 따른 Rolling effect가 우수한 채권에 투자</li> <li>- 섹터간 스프레드를 고려하여 저평가된 종목에 투자</li> </ul> </li> <li>● 듀레이션은 시장에 따라 탄력적으로 대응하되 BM대비 제한된 범위(1.5년 이내)에서 관리</li> </ul>
		비교지수	매경BP단기지수 100%
주식 모투자신탁	유진챔피언 배당주 증권모투자신탁 (주식)	주요 운용전략	국내 주식시장에 상장되어 있는 주식 중 배당수익 프리미엄을 누릴 수 있는 고배당 주식 및 장기적으로 성장이 기대되는 배당성장 주식에 투자신탁 재산의 60% 이상을 투자하여 수익을 추구
		비교지수	KOSPI 지수 (100%)

※ 시장상황에 따라 일정범위 내에서 적극적인 매매전략을 구사할 수 있으며, 이 경우 투자신탁의 비용이 증가할 수 있습니다.

※ 상기 투자전략은 시장상황의 변동이나 기타 사정에 의해 사전 동의 없이 변경 될 수 있습니다.

#### (2) 비교지수

이 투자신탁은 국내주식 및 국내채권에 주로 투자하는 모집합투자기구에 각각 투자하므로, 이 투자신탁의 성과비교 등을 위해 아래와 같은 비교지수를 사용하고 있으며 시장상황, 투자전략의 변경 및 새로운 비교지수의 등장에 따라 변경될 수 있습니다. 이 경우 변경등록 후 법령에서 정한 절차에 따라 공시될 예정입니다.

※ 비교지수: KOSPI (40%) + KIS종합채권지수 (60%)

### (3) 위험관리 전략

구분	정 의	측정지표	관리방법
시장 리스크	주가, 이자율, 환율 등 시장가격의 변동으로 인한 미래자산가치의 불확실성으로부터 발생할 수 있는 손실가능성	-Beta	-Beta 한도 관리를 통해 민감도 관리
종목 리스크	주간 및 월간 단위로 종목별 수익률이 벤치마크 대비 과도하게 언더퍼폼 하는 경우	-종목별/회사별 /기업집단별 Exposure	-투자 Universe 및 종목별 투자 비중 관리 -회사별/기업집단별 Exposure 관리
유동성 리스크	과거 6개월간의 일일 평균거래량을 감안할 때, 원활한 매매가 제한됨에 따라 발생할 수 있는 손실 가능성	-거래량 대비 보유비율 -유동성 비율	-시장거래량 대비 종목별 보유비율 한도 관리
운영 리스크	업무를 수행함에 있어서 사무처리 체계의 미비나 오류, 고의 또는 과실로 인해 발생할 수 있는 손실가능성		-내부통제체크리스트 시행 -시스템 장애등 업무대체방안 -모든 통화내역 녹취를 통한 착오매매 방지

※ Beta(베타) : 비교지수의 수익률 변화에 대해 포트폴리오 성과가 얼마나 민감하게 반응하였는지를 나타내는 지표로서, 비교지수가 일정 비율만큼 변화할 때 포트폴리오 수익률은 그에 비해 얼마나 변화하였는지를 측정하는 기준이 됩니다. 가령 비교지수가 KOSPI라고 하면 베타가 1인 포트폴리오는 수익률이 KOSPI 수익률 변동폭만큼 움직인다는 의미입니다. 베타가 1보다 큰 포트폴리오는 수익률이 KOSPI 수익률보다 민감하게 움직이기 때문에 상대적으로 위험이 크며, 베타가 1보다 작은 포트폴리오는 상대적으로 안정적이라고 볼 수 있습니다.

※ 상기 투자전략은 반드시 달성된다는 보장은 없습니다.

※ 상기 투자전략은 현재의 시장 상황을 감안하여 작성된 것으로 시장상황의 변동이나 당사 내부 기준의 변경 또는 기타사정에 의하여 변경될 수 있습니다. 이러한 경우 변경된 투자전략 내용은 수시공시 절차에 따라 공시될 예정입니다.

### 나. 수익구조

이 투자신탁은 국내채권에 투자하는 채권형 모투자신탁과 국내주식에 투자하는 주식형 모투자신탁에 투자하는 채권혼합형 투자신탁으로서, 이 투자신탁은 이 투자신탁이 주로 투자하는 모투자신탁의 가격 변동에 따라 투자자의 수익률이 결정됩니다.

## 10. 집합투자기구의 투자위험

이 투자신탁은 운용실적에 따라 손익이 결정되는 실적배당형상품으로 예금자보호법의 적용을 받지 아니하며 원본을 보장하지 않습니다. 따라서 투자원본의 전부 또는 일부에 대한 손실의 위험이 존재하며 투자금액의 손실 내지 감소의 위험은 전적으로 투자자가 부담하며, 집합투자업자나 판매회사 등 어떤 당사자도 투자손실에 대하여 책임을 지지 아니합니다. 또한, 이 투자신탁은 「예금자보호법」의 적용을 받는 은행의 예금과 달리 실적에 따른 수익을 취득하므로 은행 등에서 판매하는 경우에도 예금보험공사 등의 보호를 받지 못합니다.

아래의 내용은 이 투자신탁이 투자하는 모투자신탁의 투자위험을 기준으로 작성되었으며, 상품 투자시 반드시 인

지해야 할 위험들을 상세히 기재하고 있으나, 아래의 내용이 이 집합투자기구에 의한 투자로 인하여 발생할 수 있는 모든 위험을 포함하는 것은 아닙니다.

**가. 일반위험**

(집합투자기구의 가치에 직접 영향을 주는 위험으로서 이 집합투자기구가 노출된 위험을 나열한 것입니다.)

구 분	투자위험의 주요내용
투자원본에 대한 손실위험	이 투자신탁은 실적배당상품으로 투자원리금 전액이 보장 또는 보호되지 않습니다. 따라서 투자원본의 전부 또는 일부에 대한 손실의 위험이 존재하며 투자금액의 손실 내지 감소의 위험은 전적으로 투자자가 부담하며, 집합투자업자나 판매회사 등 어떤 당사자도 투자손실에 대하여 책임을 지지 아니합니다. 또한, 이 투자신탁은 「예금자보호법」의 적용을 받는 은행의 예금과 달리 실적에 따른 수익을 취득하므로 은행 등에서 판매하는 경우에도 「예금자보호법」에 따라 예금보험공사가 보호하지 않습니다.
시장위험 및 개별위험	투자신탁재산을 주식, 채권 및 파생상품에 투자함으로써 주식시장 등 기타 거시경제지표의 변화에 따른 위험에 노출됩니다. 투자자산의 가치는 투자대상종목의 발행회사의 영업환경, 재무상황 및 신용상태의 악화에 따라 급격히 변동될 수 있습니다.
주식가격 변동위험	이 투자신탁은 투자신탁재산을 주로 주식에 투자함으로써 투자대상종목의 가격변동에 따른 손실위험에 노출됩니다.
금리변동 위험	채권의 가격은 이자율에 의해 결정됩니다. 일반적으로 이자율이 하락하면 채권가격 상승에 의한 자본이득이 발생하고 이자율이 상승하면 채권가격 하락에 의한 자본손실이 발생합니다. 따라서 채권을 만기까지 보유하지 않고 중도에 매도하는 경우에는 시장상황에 따라 손실이 발생할 수 있습니다.
파생상품 투자위험	파생상품은 작은 증거금으로 거액의 결제가 가능한 지렛대효과(레버리지효과)로 인하여 기초자산에 직접 투자하는 경우에 비하여 높은 위험에 노출될 수 있습니다.
신용위험	투자신탁재산으로 보유하고 있는 증권 등의 발행회사 또는 단기금융상품 거래상대방의 경영상태가 악화되거나 신용도하락, 채무불이행, 부도 등 신용사건이 발생할 경우 해당 증권 및 단기금융상품의 가치가 급격히 하락할 수 있으며, 이에 따라 투자신탁재산의 가치가 하락할 수 있습니다.

**나. 특수위험**

(집합투자기구의 고유한 형태 또는 투자전략 및 투자방식으로 인하여 발생하는 위험으로서 이 집합투자기구가 노출되어 있는 위험을 나열한 것입니다.)

구 분	투자위험의 주요내용
국가위험	이 투자신탁은 국내의 주식, 채권 등에 투자하는 상품입니다. 따라서 이 상품은 한국의 경제성장률, 이자율 등 거시경제지표의 변화에 따른 위험에 노출됩니다.

**다. 기타 투자위험**

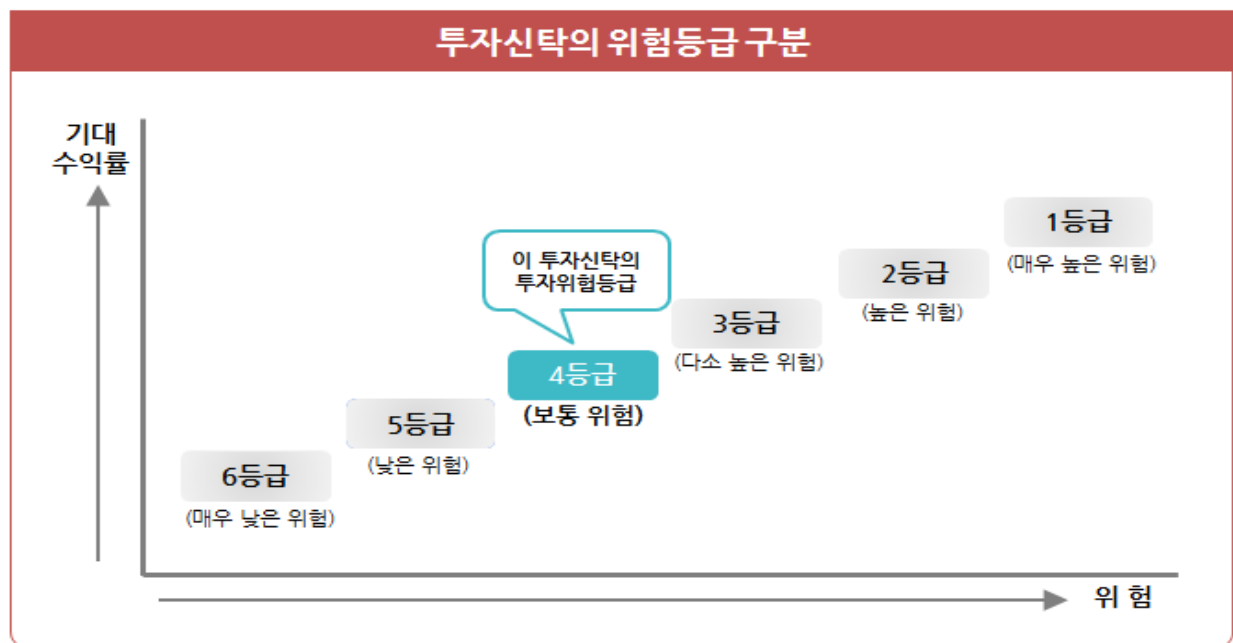
(일반위험 및 특수위험 외에 일반적으로 발생가능성이 낮거나 집합투자기구의 가치변동에 영향이 비교적 작은 위험이지만, 그럼에도 불구하고 투자자가 투자 의사 결정 시 반드시 참고하여야 할 위험으로서 이 집합투자기구가 노출된 위험을 나열한 것입니다.)

구 분	투자위험의 주요내용
유동성 위험	증권시장규모 등을 감안할 때 신탁재산에서 거래량이 풍부하지 못한 종목에 투자하는 경우 투자대상 종목의 유동성부족에 따른 환금성에 제약이 발생할 수 있으며, 이는 신탁재산의 가치하락을 초래할 수 있습니다.
환매연기위험	현저한 거래부진 등으로 투자신탁재산을 매각할 수 없거나 유가증권시장등의 폐쇄·휴



	장 또는 거래정지 등 그 밖에 이에 준하는 사유로 투자신탁재산을 매각할 수 없는 경우, 천재·지변 그 밖에 이에 준하는 사유가 발생한 경우, 투자증권등의 부도발생 등으로 인하여 투자신탁재산을 매각하여 환매에 응하는 것이 수익자의 이익을 해할 우려가 있는 경우, 투자신탁재산의 공정한 평가가 곤란하여 환매청구에 응하는 것이 수익자의 이익을 해할 우려가 있는 경우, 대량의 환매청구에 응하는 것이 수익자간의 형평성을 해할 우려가 있는 경우 또는 이에 준하는 경우로서 금융위원회가 인정하는 경우에 환매가 연기될 수 있습니다.
펀드규모위험	투자신탁의 설정초기 또는 환매 등의 이유로 투자신탁 규모가 일정규모 이하로 작아지는 경우에는 투자신탁에서 투자하는 투자대상자산의 편입 및 분산투자가 원활하게 이루어지지 않고 일부 자산에 집중 투자될 수 있으며, 이러한 요인들은 투자신탁의 성과 및 위험에 영향을 미칠 수 있습니다.
순자산가치 변동위험	시장의 여러 변동요인에 따라 환매청구시의 기준가격과 환매일의 기준가격이 동일하지 않아 환매청구일의 평가금액은 환매일의 출금액과는 다를 수가 있습니다.
집합투자기구 해지의 위험	투자신탁을 설정한 후 1년이 되는 날에 투자신탁의 원본액이 50억원 미만인 경우 또는 투자신탁이 설정되고 1년이 지난 후 1개월간 계속하여 투자신탁의 원본액이 50억원 미만인 경우 집합투자업자가 투자신탁을 해지하는 등의 사유로 수익자의 동의 없이 투자신탁이 해지될 수 있습니다.

라. 이 집합투자기구에 적합한 투자자 유형  
투자위험등급 4등급 : 보통 위험



이 투자신탁은 국내주식에 투자하는 주식형 모투자신탁에 40%이하로 투자하고 국내채권에 주로 투자하는 채권형 모투자신탁에 60%이상 투자하는 투자신탁으로서 6개의 투자위험등급 중 4등급으로 분류됩니다.

이 투자신탁은 최근 결산일 기준 이전 3년간 주간수익률 변동성(연환산)이 7.7031%이므로 6개의 투자 위험등급 중 4등급(보통 위험)으로 분류됩니다. 상기의 투자위험등급은 추후 매 결산시마다 수익률 변동성을 재산정하게 되며, 이 경우 투자위험등급이 변경될 수 있습니다.

☞ 수익률 변동성의 의미 : 수익률 변동성(표준편차)이란 투자기간 동안 투자신탁의 수익률이 평균수익률과 대비하여 변동한 범위를 측정하기 위한 통계량으로서 투자신탁의 위험 정도를 나타내는 지표로 이용되고 있습니다.

다. 수익률 변동성(표준편차) 값이 클수록 변동성이 심하므로 위험이 크고 값이 작을수록 위험이 작다고 할 수 있습니다.

※ 변경전·후 위험등급 및 변경사유

변경일	변경전 위험등급	변경후 위험등급	위험등급 변경사유
2016.07.02	3등급	5등급	- 기업공시서식 작성기준 개정에 따른 투자위험등급 분류체계 개편 (5단계 → 6단계) - 최근 결산일 기준 이전 3년간 주간수익률 변동성(연환산) : 4.44%
2017.06.01	5등급	5등급	- 최근 결산일 기준 이전 3년간 주간수익률 변동성(연환산) : 4.1877%
2018.06.04	5등급	5등급	- 최근 결산일 기준 이전 3년간 주간수익률 변동성(연환산) : 4.6606%
2019.05.31	5등급	5등급	- 최근 결산일 기준 이전 3년간 주간수익률 변동성(연환산) : 4.5959%
2020.06.11	5등급	4등급	- 최근 결산일 기준 이전 3년간 주간수익률 변동성(연환산) : 6.7279%
2021.06.23	4등급	4등급	- 최근 결산일 기준 이전 3년간 주간수익률 변동성(연환산) : 7.7031%

〈유진자산운용(주) 자체 투자위험등급 분류 기준〉

(1) 투자대상자산 고려 투자위험등급 기준

위험등급	분류기준	상세설명
1등급	매우 높은 위험	<ul style="list-style-type: none"> <li>· 레버리지 등 수익구조가 특수하여 투자시 주의가 필요한 집합투자기구</li> <li>· 사전계획된 수익구조상 손실가능비율이 원금의 20%초과인 구조화된 상품(전략)에 주로 투자하는 집합투자기구</li> <li>· 기타 이와 유사한 위험수준을 갖는 집합투자기구</li> </ul>
2등급	높은 위험	<ul style="list-style-type: none"> <li>· 고위험자산에 80%이상 투자하는 집합투자기구</li> <li>· 투기등급채권 등에 80%이상 투자하는 집합투자기구</li> <li>· 기타 이와 유사한 위험수준을 갖는 집합투자기구</li> </ul>
3등급	다소 높은 위험	<ul style="list-style-type: none"> <li>· 고위험자산에 80%미만 투자하는 집합투자기구</li> <li>· 특정 지수를 추종하는 인덱스형 펀드(주식형 및 주식파생형)</li> <li>· 사전계획된 수익구조상 손실가능비율이 원금의 20%이하인 구조화된 상품(전략)에 주로 투자하는 집합투자기구</li> <li>· 투기등급채권 등에 80%미만 투자하는 집합투자기구</li> <li>· 기타 이와 유사한 위험수준을 갖는 집합투자기구</li> </ul>
4등급	보통 위험	<ul style="list-style-type: none"> <li>· 고위험자산에 50%미만 투자하는 집합투자기구</li> <li>· 투기등급채권 등에 50%미만 투자하는 집합투자기구</li> <li>· 중위험자산에 60%이상 투자하는 집합투자기구</li> <li>· 기타 이와 유사한 위험수준을 갖는 집합투자기구</li> </ul>
5등급	낮은 위험	<ul style="list-style-type: none"> <li>· 고위험자산에 투자하지 않는 집합투자기구</li> <li>· 차익거래 전용 집합투자기구</li> <li>· 사전계획된 수익구조가 원금보존추구형으로 구조화된 상품(전략)에 주로 투자</li> </ul>

		하는 집합투자기구(단, 거래상대방의 신용등급을 A- 이상으로 한정) · 저위험자산에 60%이상 투자하는 집합투자기구 · 기타 이와 유사한 위험수준을 갖는 집합투자기구
6등급	매우 낮은 위험	· 단기금융집합투자기구(MMF) · 국공채에 주로 투자하는 채권형 펀드 · 기타 이와 유사한 위험수준을 갖는 집합투자기구

1. 상기 위험등급 분류기준은 최초설정일로부터 3년 미만의 펀드 또는 특별한 상황의 펀드에 적용되는 유진자산 운용(주)의 내부기준입니다. 따라서 다른 집합투자업자의 집합투자기구 위험등급 분류기준과 차이가 있을 수 있습니다.  
※ 특별한 상황의 펀드 : 최초설정일로부터 3년 이상의 펀드로서 '변동성 반영 위험등급 기준'에 따른 위험도가 낮게 측정되더라도 투자자에게 그 위험성을 안내할 필요가 있는 펀드이거나 투자자 보호가 필요한 특수하거나 복잡한 수익 구조의 펀드 등
2. 고위험자산이란 주식, 상품(Commodity), 리츠, 지분(유한회사, 합자회사, 조합 등), 부담보부대출 및 대출채권 등 이러한 고위험자산으로 구성된 집합투자기구의 집합투자증권 등 이와 유사한 위험을 갖는 자산들을 의미합니다.
3. 투기등급채권 등이란 투기등급채권(BB+이하), 투기등급CP(B+이하), 자산유동화관련 채권(BBB+ 이하), 후순위채권, 주권관련사채권 등 이러한 투기등급채권 등으로 구성된 집합투자기구의 집합투자증권 등 이와 유사한 위험을 갖는 자산들을 의미합니다.
4. 중위험자산이란 채권(BBB-이상), CP(A3이상), 담보부 대출 및 대출채권, 건물에 대한 소유권 등 이러한 중위험자산으로 구성된 집합투자기구의 집합투자증권 등 이와 유사한 위험을 갖는 자산들을 의미합니다.
5. 저위험자산이란 국공채, 지방채, 회사채(A-이상), CP(A2-이상), 현금성자산 등 이러한 저위험자산으로 구성된 집합투자기구의 집합투자증권 등 이와 유사한 위험을 갖는 자산들을 의미합니다.
6. 해외자산에 투자하는 집합투자기구의 경우 국내자산에 준하여 분류하되, 환헤지를 하지 않는 집합투자기구는 1등급씩 상향될 수 있습니다. 또한 해외채권의 경우 국제신용등급에 따라 위험등급이 조정될 수 있습니다.
7. 모자형구조의 자집합투자기구의 경우 모집합투자기구의 위험등급을 기초로 하여 분류합니다.
8. 다른 집합투자기구에 투자하는 재간접(Fund of Funds)형태의 집합투자기구의 경우 주로 편입하고자 하는 집합투자기구의 속성을 기초로 위험등급을 판단합니다.
9. 구조화된 상품(전략)에 주로 투자하는 집합투자기구의 경우, 거래상대방의 신용등급에 따라 위험등급이 상향될 수 있습니다.
10. 파생상품 또는 증권의 차입 등을 통하여 위험노출 수준을 집합투자재산 순자산의 1배수를 초과하여 운용하는 레버리지형 집합투자기구는 레버리지 수준에 따라 위험등급이 상향될 수 있습니다.
11. 담보부 대출 및 대출채권의 경우 담보의 종류 및 담보비율, 보증인의 신용도 등에 따라 위험등급이 상향될 수 있습니다.
12. 상기에 명시되지 않은 집합투자기구(부동산, 특별자산 등)의 경우 운용방법 및 편입자산의 성향에 따라 별도로 부여할 수 있습니다.

## (2) 변동성 반영 투자위험등급 기준

등급	1등급 (매우 높은위험)	2등급 (높은위험)	3등급 (다소 높은위험)	4등급 (보통위험)	5등급 (낮은위험)	6등급 (매우 낮은위험)
표준편차	25%초과	25%이하	15%이하	10%이하	5%이하	0.5%이하

1. 상기 위험등급 분류기준은 최초설정일로부터 3년이 경과한 펀드에 적용되는 유진자산운용(주)의 내부기준입니다. 따라서 다른 집합투자업자의 집합투자기구 위험등급 분류기준과 차이가 있을 수 있습니다.
2. 실제 변동성은 매년 결산시점에 측정하며, 해당 결산일 기준 이전 3년(156주)간 펀드의 주간 수익률\*의 연환

산 표준편차를 사용합니다.

$$\sigma = \sqrt{\frac{52}{156-1} \sum_{t=0}^{155} (r_t - \bar{r})^2}, \quad \bar{r} = \frac{1}{156} \sum_{t=0}^{155} r_t$$

※ 표준편차 계산수식 :

\*  $r_t$  : 측정 기준시점에서 t주전 월요일의 주간 수익률

- 결산일이 속한 날의 t주전 월요일 기준가를 (t+1)주전 월요일 기준가로 나눈 값에 1을 차감하여 계산하되, 결산. 배당 등을 감안하여 조정

- 모자형구조의 자집합투자기구의 경우 자집합투자기구의 수익률 변동성을 기준으로 산정합니다.
- 최초설정일로부터 3년 이상의 펀드로 '변동성 반영 위험등급 기준'에 따른 위험도가 낮게 측정되더라도 투자자에게 그 위험성을 안내할 필요가 있는 펀드이거나 투자자 보호가 필요한 특수하거나 복잡한 수익 구조의 펀드는 이를 감안하여 투자대상자산 고려 위험등급 기준으로 부여한 최초 등급을 유지할 수 있습니다.
- 재간접펀드의 피투자펀드 변경이 운용전략의 변경에 준하는 경우에는 해당 재간접펀드가 신규펀드인 것으로 보아 위험등급을 다시 산정해야 합니다.
- 펀드의 투자전략 변경으로 인해 수익구조가 현저히 달라져 과거 수익률 변동성이 현재 펀드의 위험도를 나타내지 못하게 되는 경우에는 변경시점에서 펀드가 신규로 설정된 것으로 보아 위험등급을 다시 산정해야 합니다.
- ELF, 레버리지 ETF, 인버스 ETF, 부동산 펀드 등과 같이 수익률 변동성 측정이 곤란하거나 수익구조가 특수하거나 복잡한 경우에는 수익률 변동성 기준을 적용하지 않아도 됩니다. 이러한 펀드는 수익구조·투자자보호 필요성 등을 종합적으로 고려하여 운용사에서 자체적으로 등급을 부여할 수 있습니다.
- 사모펀드와 공모펀드의 운용전략이 동일한 경우, 사모펀드의 과거 수익률 변동성 측정값으로 공모펀드의 위험등급을 정할 수 있습니다.
- 수익률 변동성을 측정한 결과, 그 값이 위험등급 경계구간에 있는 경우이거나 위험등급이 매년 계속적으로 변경될 가능성이 있는 등 투자자에게 혼란을 야기할 우려가 있는 경우에는 등급을 덜 위험한 등급으로 하향 변경하지 않고 현재의 높은 등급을 그대로 유지하여도 됩니다.

## 11. 매입, 환매, 전환 기준

### 가. 매입

#### (1) 매입방법, 절차 및 가능시간

이 투자신탁의 수익증권은 판매회사 영업시간 중 판매회사 창구에서 직접 매입 신청하실 수 있습니다.

#### (2) 종류별 가입자격

이 투자신탁의 가입 가능한 수익증권의 종류 및 가입자격은 아래와 같습니다.

종류별	가입자격
수수료미징구-오프라인 -퇴직연금형(C-P)	근로자퇴직급여보장법에 의한 퇴직연금 가입자 전용 수익증권
수수료미징구-온라인 -퇴직연금형(C-PE)	판매회사의 온라인(On-line)을 통하여 가입하며, 근로자퇴직급여보장법에 의한 퇴직연금 가입자 전용 수익증권

주1) 다른 종류간 전환은 할 수 없습니다.

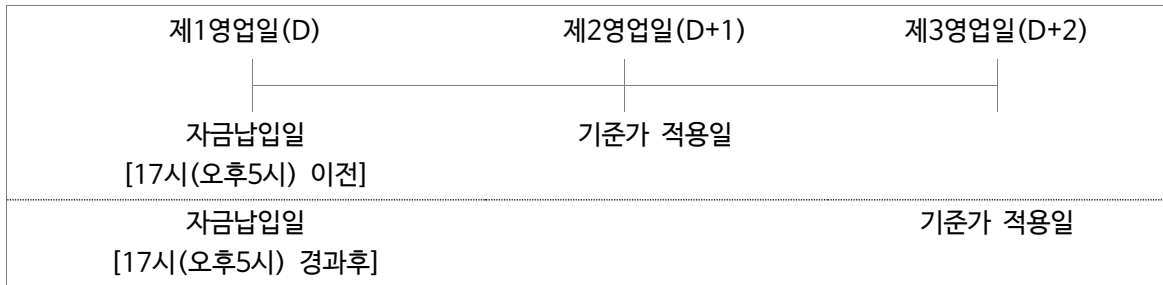
주2) 각 종류별로 판매수수료 및 판매보수가 상이하며, 자세한 내용은 “제2부 집합투자기구에 관한 사항 13. 보수 및 수수료에 관한 사항”을 참조하시기 바랍니다.

※ 이 투자신탁은 2017년 9월 22일자로 종류형 집합투자기구조로 변경됨에 따라 종전의 수익자가 보유하는 수익증권은 Class C-P 수익증권을 보유하는 것으로 합니다.

#### (3) 매입 청구시 적용되는 기준가격

- 17시(오후5시) 이전 자금을 납입한 경우 : 자금을 납입한 영업일의 다음 영업일(D+1)에 공고되는 수익증권의 기준가격을 적용

- ② 17시(오후5시) 경과후 자금을 납입한 경우 : 자금을 납입한 영업일로부터 제3영업일(D+2)에 공고되는 수익증권의 기준가격을 적용



- ③ 이 투자신탁을 최초로 설정하는 때에는 투자신탁 최초설정일의 기준가격은 1,000원으로 합니다.

#### (4) 모투자신탁 수익증권의 매수

집합투자업자는 투자자가 이 투자신탁 수익증권의 취득을 위하여 판매회사에 금전 등을 납입한 경우 달리 운용하여야 할 특별한 사유가 없는 한 금전 등을 납입한 당일에 모투자신탁 수익증권의 매수를 청구하여야 합니다.

※ 판매회사가 전산시스템에 의하여 매입업무를 처리한 경우 거래전표에 표시된 시간을 매입청구를 받은 시간으로 봅니다.

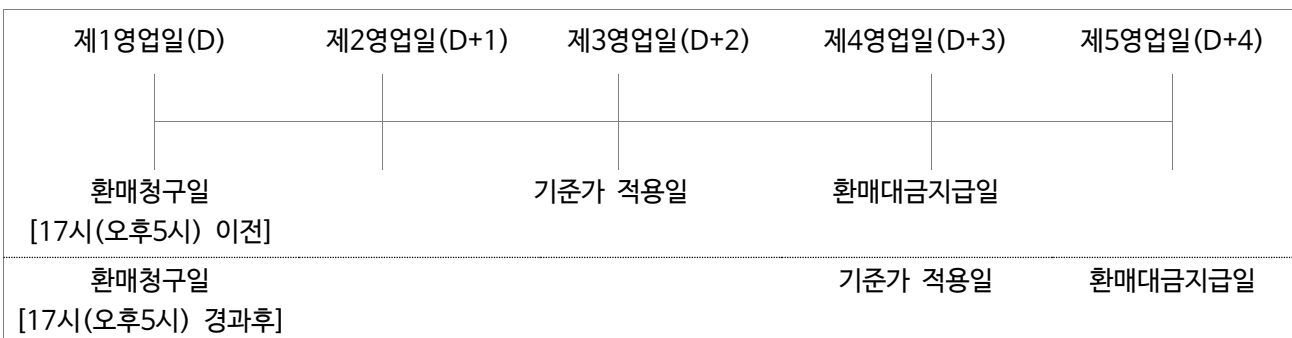
#### 나. 환매

##### (1) 수익증권 환매

수익자는 언제든지 수익증권의 환매를 청구할 수 있습니다. 다만, 이 투자신탁의 수익자는 소유한 수익증권의 좌수 중 일부에 대하여 환매를 청구할 수 없습니다. 또한 가입 후 5년 이내 해지시 실제 감면소득세액을 한도로 추정됨에 유의하여야 합니다.

##### (2) 환매 청구시 적용되는 기준가격

- ① 17시(오후5시) 이전 환매를 청구한 경우: 환매를 청구한 날로부터 제3영업일(D+2)의 수익증권의 기준가격을 적용하여 제4영업일(D+3)에 환매금액 지급
- ② 17시(오후5시) 경과후 환매를 청구한 경우: 환매를 청구한 날로부터 제4영업일(D+3)의 수익증권의 기준가격을 적용하여 제5영업일(D+4)에 환매금액 지급



- (3) 판매회사가 해산·허가취소, 업무정지 등의 사유(이하 “해산등”)로 인하여 환매청구에 응할 수 없는 경우에는 집합투자업자에 직접 청구할 수 있으며, 집합투자업자가 해산 등으로 인하여 환매에 응할 수 없는 경우에는 신탁업자에게 직접 청구할 수 있습니다.

#### (4) 모투자신탁 수익증권의 환매청구

집합투자업자는 수익자가 이 투자신탁 수익증권의 환매를 청구한 경우 모투자신탁 수익증권의 환매대금으로 환매에 응하지 아니할 특별한 사유가 없는 한 수익자가 환매를 청구한 날에 모투자신탁 수익증권의 환매를 청구하여야 합니다. 다만, 이 투자신탁재산으로 소유중인 금전 등으로 환매에 충분히 응할 수 있는 경우에는 그러하지 아니할 수 있습니다.

#### (5) 환매수수료

환매수수료 없음

#### (6) 매입청구 및 환매청구의 취소(정정) 등

이 투자신탁 수익증권의 매입청구 및 환매청구의 취소 또는 정정은 매입청구일 및 환매청구일 17시[오후5시] 이전까지만 가능합니다. 다만, 환매청구일 17시[오후5시] 경과 후 매입청구 및 환매청구를 한 경우에는 당일 중 판매회사의 영업가능 시간까지만 매입 또는 환매의 취소 또는 정정이 가능합니다. 기준시점은 판매회사의 전산시스템에 의하여 거래전표에 표시된 시간으로 구분하여 처리합니다.

#### (7) 수익증권의 일부환매

이 수익자는 보유한 수익권 좌수 중 일부에 대하여 환매를 청구할 수 있습니다.

#### (8) 수익증권 환매제한

집합투자업자는 다음과 같은 경우에는 환매청구에 응하지 아니할 수 있습니다.

- ① 수익자 또는 질권자로서 권리를 행사할 자를 정하기 위하여 일정한 날을 정하여 수익자명부에 기재된 수익자 또는 질권자를 그 권리를 행사할 수익자 또는 질권자로 보도록 한 경우로서 이 일정한 날의 제2영업일전일 (17시 경과 후에 환매청구하는 경우에는 제3영업일전일)과 그 권리를 행사할 날까지의 사이에 환매청구를 한 경우
- ② 법령 또는 법령에 의한 명령에 의하여 환매가 제한되는 경우

#### (9) 수익증권 환매연기

- 법령과 집합투자계약에서 정한 사유로 인하여 환매일에 환매금액을 지급할 수 없게 된 경우 집합투자업자는 수익증권의 환매를 연기할 수 있습니다. 이 경우 집합투자업자는 환매를 연기한 날부터 6주 이내에 수익자총회에서 수익증권의 환매에 관한 사항으로서 법 시행령 제257조제1항에서 정하는 사항을 결의하여야 합니다.

#### ※ 환매연기사유

- ① 투자신탁재산의 처분이 불가능하여 사실상 환매에 응할 수 없는 경우로서 다음의 어느 하나에 해당하는 경우  
가. 뚜렷한 거래부진 등의 사유로 집합투자재산을 처분할 수 없는 경우  
나. 증권시장이나 해외 증권시장의 폐쇄·휴장 또는 거래정지, 그 밖에 이에 준하는 사유로 투자신탁재산을 처분할 수 없는 경우  
다. 천재지변, 그 밖에 이에 준하는 사유가 발생한 경우
- ② 수익자간의 형평성을 해칠 염려가 있는 경우로서 다음의 어느 하나에 해당하는 경우  
가. 부도발생 등으로 인하여 투자신탁재산을 처분하여 환매에 응하는 경우에 다른 수익자의 이익을 해칠 염려가 있는 경우  
나. 집합투자재산에 속하는 자산의 시가가 없어서 환매청구에 응하는 경우에 다른 수익자의 이익을 해칠 염려가 있는 경우  
다. 대량의 환매청구에 응하는 것이 수익자 간의 형평성을 해칠 염려가 있는 경우
- ③ 환매를 청구받거나 요구받은 판매회사·집합투자업자·신탁업자등이 해산등으로 인하여 수익증권을 환매할

수 없는 경우

④ ①부터 ③까지에 준하는 사유로서 금융위원회가 환매연기가 필요하다고 인정한 경우

※ 환매연기기간 중에는 이 투자신탁 수익증권의 발행 및 판매를 할 수 없습니다.

- 집합투자업자는 수익자총회에서 수익증권의 환매에 관한 사항을 정하지 아니하거나 환매에 관하여 정한 사항의 실행이 불가능한 경우에는 계속하여 환매를 연기할 수 있습니다.

- 수익자총회에서 환매에 관한 사항이 의결되거나 환매를 계속 연기하는 경우 집합투자업자는 지체 없이 다음 각 호의 구분에 따라 정한 사항을 수익자에게 통지합니다.

1. 수익자총회에서 환매에 관한 사항을 의결한 경우

가. 환매에 관하여 의결한 사항

나. 기타 법 시행령 제257조제2항에서 정한 사항

2. 환매연기를 계속하는 경우

가. 환매를 연기하는 사유

나. 환매를 연기하는 기간

다. 환매를 재개하는 경우 환매대금의 지급방법

라. 기타 법 시행령 제257조제3항에서 정한 사항

- 환매연기사유의 전부 또는 일부가 해소되어 환매를 재개할 수 있을 경우 집합투자업자는 환매가 연기된 수익자에 대하여 환매한다는 뜻을 통지하고 법 시행령 제258조에서 정하는 바에 따라 환매대금을 지급합니다.

#### (10) 수익증권 부분환매

집합투자업자는 투자신탁재산의 일부가 환매연기사유에 해당하는 경우 그 일부에 대하여는 환매를 연기하고 나머지에 대하여는 투자자가 보유하고 있는 수익증권의 지분에 따라 환매에 응할 수 있습니다.

환매연기사유에 해당하거나 수익자총회(환매연기총회)에서 부분환매를 결의하는 경우 환매연기자산에 해당하지 아니하는 자산에 대하여는 수익자가 보유하는 수익증권의 지분에 따라 환매에 응할 수 있습니다.

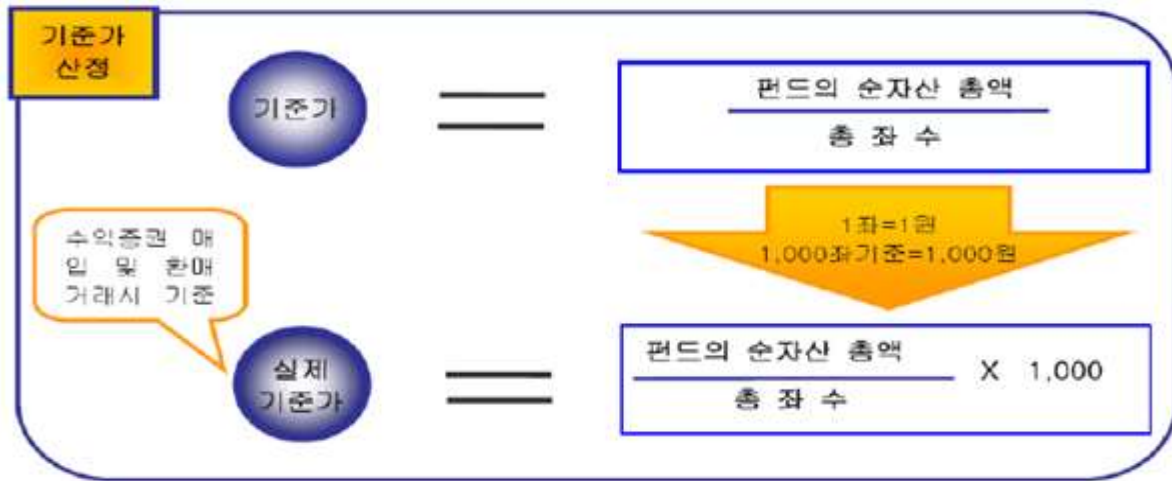
## 12. 기준가격 산정기준 및 집합투자재산의 평가

### 가. 기준가격의 산정 및 공시

구분	내용
산정방법	당일에 공고되는 기준가격[당해 수익증권의 기준가격]은 공고·게시일 전날의 대차대조표상에 계상된 투자신탁[당해 수익증권의 상당액] 자산총액에서 부채총액을 차감한 금액(이하 "순자산총액[당해 수익증권의 순자산총액]"이라 한다)을 그 공고·게시일 전날의 수익증권[당해 수익증권] 총좌수로 나누어 산정하며, 1,000좌 단위로 원미만 셋째자리에서 4사5입하여 원미만 둘째자리까지 계산합니다.
종류간 기준가격이 상이한 이유	판매보수의 차이로 인하여 종류(Class)간 기준가격이 상이할 수 있습니다.
산정주기	기준가격은 매일 산정합니다. 다만 수익자가 없는 종류의 수익증권의 기준가격은 산정·공지하지 아니합니다. (모투자신탁의 기준가격 포함한다)
공시시기	산정된 기준가격을 매일 공고·게시합니다. (모투자신탁의 기준가격 포함한다)
공시방법	1,000좌 단위로 원미만 셋째자리에서 4사5입하여 원미만 둘째자리로 계산하여 공시
공시장소	판매회사 각 영업점, 집합투자업자(fund.eugenefn.com)·판매회사·한국금융투자협회(www.kofia.or.kr) 인터넷 홈페이지

주1) 공휴일, 국경일 등은 기준가격이 공시되지 않으며, 해외의 자산에 투자하는 펀드의 경우 기준가격이 산정·

공시되지 않는 날에도 해외시장의 거래로 인한 자산의 가격변동으로 인하여 펀드재산 가치가 변동될 수 있습니다.



#### 나. 집합투자재산의 평가방법

집합투자재산의 평가는 관계법령에서 정하는 방법에 따라 시가에 따라 평가하되 평가일 현재 신뢰할 만한 시가가 없는 자산은 관계법령에 의한 가격을 기초로 하여 집합투자재산평가위원회가 정하는 공정가액으로 평가합니다.

집합투자기구에 속하는 집합투자재산은 그 종류별로 다음과 같이 평가합니다.

대상자산	평가방법
① 상장주식	평가기준일에 증권시장에서 거래된 최종시가
② 장내파생상품	장내파생상품이 거래되는 파생상품시장에서 공표하는 가격
③ 상장채무증권	평가기준일에 증권시장에서 거래된 최종시가를 기준으로 2이상의 채권평가회사가제 공하는 가격정보를 기초로 한 가격 평가기준일이 속하는 달의 직전 3월간 계속 매월 10일 이상 증권시장에서 시세가 형성된 채권에 한정
④ 비상장채무증권	2이상의 채권평가회사가 제공하는 가격정보를 기초로 한 가격 (③의 규정에 해당하지 아니하는 상장채권을 포함)
⑤ 기업어음 또는 금융기관이 발행한 채무증서	다음 각 호의 사항을 고려하여 평가한 가격 1. 취득가격 2. 거래가격 3. 채권평가회사, 회계법인, 신용평가업자, 감정평가업자, 투자매매업자 등이 제공한 가격
⑥ 집합투자증권	평가기준일에 공고된 기준가격 또는 집합투자재산평가위원회가 정하는 가격. 다만, 상장된 집합투자증권은 증권시장에서 거래된 최종시가

주1) 평가기준일에 거래실적이 없는 등 평가방법을 적용하기 곤란한 경우나 세부기준은 집합투자재산평가위원회에서 정합니다.

#### 13. 보수 및 수수료에 관한 사항

이 투자신탁은 운용 및 판매 등의 대가로 수수료 및 보수를 지급하게 되며, 가입자격에 따라 아래와 같이 보수



및 수수료 등의 차이가 있습니다. 이 집합투자기구의 투자자는 판매보수와 관련하여 집합투자증권의 판매회사(투자매매업자 또는 투자중개업자)로부터 해당 집합투자기구의 투자자에게 지속적으로 제공하는 용역의 대가에 관한 내용이 기재된 자료를 교부받고 설명 받으셔야 합니다.

#### 가. 투자자에게 직접 부과되는 수수료

##### 1) 이 투자신탁의 투자자에게 직접 부과되는 수수료

명칭 (클래스)	수수료율			
	선취 판매수수료	후취 판매수수료	환매수수료	전환수수료
수수료미징구-오프라인-퇴직연금형(C-P)	없음	없음	없음	없음
수수료미징구-온라인-퇴직연금형(C-PE)	없음	없음	없음	없음
부과기준	매입시	환매시	환매시	전환시

##### 2) 이 투자신탁이 투자하는 모투자신탁의 투자자에게 직접 부과되는 수수료

###### - 유진 챔피언 증권 모투자신탁(채권)

명칭 (클래스)	가입자격	수수료율			
		선취 판매수수료	후취 판매수수료	환매수수료	전환수수료
-	-	없음	없음	없음	없음
부과기준		매입시	환매시	환매시	전환시

###### - 유진 챔피언 배당주 증권 모투자신탁(주식)

명칭 (클래스)	가입자격	수수료율			
		선취 판매수수료	후취 판매수수료	환매수수료	전환수수료
-	-	없음	없음	없음	없음
부과기준		매입시	환매시	환매시	전환시

#### 나. 집합투자기구에 부과되는 보수 및 비용

##### 1) 이 투자신탁에 부과되는 보수 및 비용

명칭 (클래스)	지급비율 (연간,%)								
	집합투자 업자보수	판매 회사 보수	신탁 업자 보수	일반사무 관리회사 보수	기타 비용	총보수 ·비용	합성 총보수 · 비용	증권 거래 비용	동종유형 총보수
수수료미징구 -오프라인 -퇴직연금형(C-P)	0.2400	0.5000	0.0300	0.0100	-	0.7800	0.7800	-	-
수수료미징구 -온라인 -퇴직연금형(C-PE)	0.2400	0.2500	0.0300	0.0100	-	0.5300	0.5300	-	-
	매3개월 후급	매3개월 후급	매3개월 후급	매3개월 후급	사유 발생시	매3개월 후급	매3개월 후급	사유 발생시	-

주1) 기타 비용은 증권의 예탁 및 결제비용 등 투자신탁에서 경상적, 반복적으로 지출되는 비용(증권거래비용 및

금융비용 제외)등에 해당하는 것으로, 회계기간이 경과한 경우에는 직전 회계연도의 기타비용 비율을 추정치로 사용하며, 회계기간이 경과하지 아니한 경우에는 작성일까지의 기타비용 비율을 연환산하여 추정치로 사용하므로 실제 비용은 이와 상이할 수 있습니다. [직전 회계연도 : 2020.05.23 ~ 2021.05.22]

주2) 증권거래비용은 회계기간이 경과한 경우에는 직전 회계연도의 증권거래비용을 추정치로 사용하며, 회계기간이 경과하지 아니한 경우에는 작성일까지의 증권거래비용 비율을 연환산하여 추정치로 사용하므로 실제 비용은 이와 상이할 수 있습니다. [직전 회계연도 : 2020.05.23 ~ 2021.05.22] 모투자신탁의 경우 증권거래비용은 이 투자신탁(자투자신탁)에서 지출되는 증권거래비용에 이 투자신탁(자투자신탁)이 모투자신탁에 투자한 비율을 안분한 모투자신탁의 증권거래비용을 합한 총액을 순자산 연평잔액(보수·비용 차감후 기준)으로 나누어 산출합니다.

주3) 총보수·비용 비율은 이 투자신탁에서 지출되는 보수와 기타비용총액을 순자산 연평잔액(보수 및 비용 차감후 기준)으로 나누어 산출합니다.

주4) 합성 총보수·비용은 이 투자신탁(자투자신탁)에서 지출되는 보수와 기타비용에 이 투자신탁(자투자신탁)이 실제 모투자신탁에 투자한 비율을 안분한 모투자신탁의 보수와 기타비용을 합한 총액을 순자산 연평잔액(보수·비용 차감후 기준)으로 나누어 산출됩니다.

주5) '동종유형 총보수'는 한국금융투자협회에서 공시하는 동종유형 집합투자기구 전체의 평균 총보수비용을 의미합니다.

#### [1000만원을 투자할 경우 투자자가 부담하게 되는 수수료 및 보수·비용 (예시)]

구분		투자기간 (단위:천원)				
		1년후	2년후	3년후	5년후	10년후
수수료미징구	판매수수료 및 보수·비용	80	163	250	435	969
-오프라인 -퇴직연금형(C-P)	판매수수료 및 보수·비용 (피투자 집합투자기구 총보수·비용 포함)	80	163	250	435	969
수수료미징구	판매수수료 및 보수·비용	54	111	170	297	666
-온라인 -퇴직연금형 (C-PE)	판매수수료 및 보수·비용 (피투자 집합투자기구 총보수·비용 포함)	54	111	170	297	666

주1) 투자자가 1,000만원(표시통화가 외화인 경우 1,000만원 수준의 해당통화 금액) 투자했을 경우 직·간접적으로 부담할 것으로 예상되는 수수료 또는 총보수·비용을 누계액으로 산출한 것입니다. 이익금은 모두 재투자하며, 연간 투자수익률은 5%, 수수료율 및 총 보수·비용 비율은 일정하다고 가정하였습니다. 그러나 실제 투자자가 부담하게 되는 보수 및 비용은 기타비용의 변동, 보수의 인상 또는 인하 여부 등에 따라 달라질 수 있음에 유의하시기 바랍니다.

#### 2) 이 투자신탁이 투자하는 모투자신탁에 부과되는 보수 및 비용

##### - 유진 챔피언 증권 모투자신탁(채권)

명칭 (클래스)	지급비율 (연간,%)							
	집합투자 업자보수	판매회사 보수	신탁업자 보수	일반사무 관리회사 보수	기타비용	총보수 ·비용	합성 총보수· 비용	증권 거래비용
-	-	-	-	-	0.0060	0.0060	0.0060	0.0034
지급시기	매3개월 후급	매3개월 후급	매3개월 후급	매3개월 후급	사유 발생시	매3개월 후급	매3개월 후급	사유 발생시

주1) 기타 비용은 증권의 예탁 및 결제비용 등 투자신탁에서 경상적, 반복적으로 지출되는 비용(증권거래비용 및 금융비용 제외)등에 해당하는 것으로, 회계기간이 경과한 경우에는 직전 회계연도의 기타비용 비율을 추정치로 사용하며, 회계기간이 경과하지 아니한 경우에는 작성일까지의 기타비용 비율을 연환산하여 추정치로 사용하므로

로 실제 비용은 이와 상이할 수 있습니다. [직전 회계연도 : 2019.12.16 ~ 2020.12.15]

주2) 증권거래비용은 회계기간이 경과한 경우에는 직전 회계연도의 증권거래비용을 추정치로 사용하며, 회계기간이 경과하지 아니한 경우에는 작성일까지의 증권거래비용 비율을 연환산하여 추정치로 사용하므로 실제 비용은 이와 상이할 수 있습니다. [직전 회계연도 : 2019.12.16 ~ 2020.12.15] 모자형투자신탁의 경우 증권거래비용은 이 투자신탁(자투자신탁)에서 지출되는 증권거래비용에 이 투자신탁(자투자신탁)이 모투자신탁에 투자한 비율을 안분한 모투자신탁의 증권거래비용을 합한 총액을 순자산 연평잔액(보수·비용 차감후 기준)으로 나누어 산출합니다.

주3) 총보수·비용 비율은 이 투자신탁에서 지출되는 보수와 기타비용총액을 순자산 연평잔액(보수 및 비용 차감 전 기준)으로 나누어 산출합니다.

주4) 합성 총보수·비용은 이 투자신탁(자투자신탁)에서 지출되는 보수와 기타비용에 이 투자신탁(자투자신탁)이 실제 모투자신탁에 투자한 비율을 안분한 모투자신탁의 보수와 기타비용을 합한 총액을 순자산 연평잔액(보수·비용 차감후 기준)으로 나누어 산출됩니다.

#### - 유진 챔피언 배당주 증권 모투자신탁(주식)

명칭 (클래스)	지급비율 (연간,%)							
	집합투자 업자보수	판매회사 보수	신탁업자 보수	일반사무 관리회사 보수	기타비용	총보수 ·비용	합성 총보수· 비용	증권 거래비용
-	-	-	-	-	0.00	0.00	0.00	0.1453
지급시기	매3개월 후급	매3개월 후급	매3개월 후급	매3개월 후급	사유 발생시	매3개월 후급	매3개월 후급	사유 발생시

주1) 기타 비용은 증권의 예탁 및 결제비용 등 투자신탁에서 경상적, 반복적으로 지출되는 비용(증권거래비용 및 금융비용 제외)등에 해당하는 것으로, 회계기간이 경과한 경우에는 직전 회계연도의 기타비용 비율을 추정치로 사용하며, 회계기간이 경과하지 아니한 경우에는 작성일까지의 기타비용 비율을 연환산하여 추정치로 사용하므로 실제 비용은 이와 상이할 수 있습니다. [직전 회계연도 : 2019.12.16 ~ 2020.12.15]

주2) 증권거래비용은 회계기간이 경과한 경우에는 직전 회계연도의 증권거래비용을 추정치로 사용하며, 회계기간이 경과하지 아니한 경우에는 작성일까지의 증권거래비용 비율을 연환산하여 추정치로 사용하므로 실제 비용은 이와 상이할 수 있습니다. [직전 회계연도 : 2019.12.16 ~ 2020.12.15] 모자형투자신탁의 경우 증권거래비용은 이 투자신탁(자투자신탁)에서 지출되는 증권거래비용에 이 투자신탁(자투자신탁)이 모투자신탁에 투자한 비율을 안분한 모투자신탁의 증권거래비용을 합한 총액을 순자산 연평잔액(보수·비용 차감후 기준)으로 나누어 산출합니다.

주3) 총보수·비용 비율은 이 투자신탁에서 지출되는 보수와 기타비용총액을 순자산 연평잔액(보수 및 비용 차감 전 기준)으로 나누어 산출합니다.

주4) 합성 총보수·비용은 이 투자신탁(자투자신탁)에서 지출되는 보수와 기타비용에 이 투자신탁(자투자신탁)이 실제 모투자신탁에 투자한 비율을 안분한 모투자신탁의 보수와 기타비용을 합한 총액을 순자산 연평잔액(보수·비용 차감후 기준)으로 나누어 산출됩니다.

#### ※ 기타비용 (투자신탁의 투자신탁재산으로 지급하는 기타 비용)

- ① 투자신탁재산의 운용 등에 소요되는 비용은 전체 수익자의 부담으로 하며, 집합투자업자의 지시에 따라 신탁업자가 투자신탁재산에서 인출하여 지급합니다. 단, 특정 종류의 수익증권의 수익자에 대하여만 이해 관계가 있는 경우에는 특정 종류 수익증권의 수익자에게만 비용을 부담시켜야 합니다.
- ② 투자신탁이 부담하는 ‘전체 수익자의 부담으로 하는 비용’ 이라 함은 투자신탁재산과 관련된 아래의 비용을 말합니다.
  1. 증권 등 자산의 매매수수료
  2. 증권 등 자산의 예탁 및 결제비용

3. 투자신탁재산의 회계감사비용
4. 수익자명부 관리비용
5. 전체 수익자로 구성되는 수익자총회 관련비용
6. 투자신탁재산에 관한 소송비용
7. 증권 등 자산의 가격정보비용
8. 투자신탁재산의 운용에 필요한 지적재산권비용
9. 기타 이에 준하는 비용으로 투자신탁재산의 운용 등에 소요되는 비용

## 14. 이익 배분 및 과세에 관한 사항

### 가. 이익 배분

집합투자업자는 이 투자신탁재산의 운용에 따라 발생한 당해 종류 수익증권별 이익금을 투자신탁회계기간 종료일 익영업일에 판매회사를 경유하여 수익자에게 현금 및 새로이 발행되는 수익증권으로 분배합니다.

다만, 집합투자업자는 법 제238조에 따라 평가한 집합투자재산의 평가이익 및 법 제240조 제1항의 회계처리기준에 따른 매매이익에 해당하는 이익금은 분배를 유보하며, 이익금이 0보다 적은 경우에도 분배를 유보합니다.

※ 2016년 10월 17일 이후 매년 결산·분배할 때 집합투자기구의 회계기간 동안 집합투자재산의 운용에 따라 발생한 이익금 중 집합투자재산의 매매 및 평가이익은 분배되지 않고 보유기간 동안의 손익을 합산하여 환매할 때 해당 환매분에 대하여 과세됩니다. 다만, 분배를 유보할 수 없는 이자·배당소득 등은 매년 결산·분배되어 과세됩니다.

① 기대효과 : 투자신탁 회계기간동안 발생한 집합투자재산의 매매 및 평가이익은 매년 과세하지 않고, 수익자의 일부 환매 또는 전부 환매 청구가 있을 때에 해당 환매청구분에 대하여 보유기간 동안의 손익을 합산하여 이익이 발생하면 과세합니다. 이는 수익자별 보유 수익증권에 대해 발생한 이익에 대한 과세지점을 환매시점까지 이연시키는 효과가 있습니다.

② 유의사항 : 수익증권의 환매시점에 해당 수익증권의 보유기간 동안 유보된 집합투자재산의 매매 및 평가이익을 포함한 개인의 연간 금융소득(이자, 배당소득)이 금융소득 종합과세 기준금액을 초과할 경우 금융소득종합과세 대상자가 되어 총 세부담이 증가될 수 있으므로 유의하시기 바랍니다.

### ① 이익분배금에 의한 집합투자증권 매수

수익자는 이익분배금에서 세액을 공제한 금액의 범위 내에서 분배금 지급일의 기준가격으로 수익증권을 매수할 수 있습니다.

### ② 상환금 등의 지급

- 집합투자업자는 신탁계약기간이 종료되거나 투자신탁을 해지하는 경우 지체없이 신탁업자로 하여금 투자신탁 원본의 상환금 및 이익금(이하 “상환금 등”이라 한다)을 판매회사를 경유하여 수익자에게 지급합니다.
- 판매회사는 신탁업자로부터 인도받은 상환금 등을 지체없이 수익자에게 지급하여야 합니다.
- 집합투자업자가 집합투자규약 제45조의 규정에 따라 이 투자신탁을 해지하는 경우에는 수익자 전원의 동의를 얻어 투자신탁재산인 **모투자신탁의** 자산으로 상환금등을 지급할 수 있습니다.
- 집합투자업자가 집합투자규약 제45조의 규정에 따라 이 투자신탁을 해지하는 경우에는 이 투자신탁 수익자 전원의 동의 및 관련 자투자신탁 수익자 전원의 동의를 얻어 모투자신탁의 투자재산으로 수익자에게 상환금 등을 지급할 수 있다.
- 집합투자업자는 투자신탁재산인 증권 등 자산의 매각지연 등의 사유로 인하여 상환금등의 지급이 곤란한 경우에는 전자등록기관을 통하여 그 사실을 통지하여야 합니다.

### ③ 이익분배금 및 상환금 등의 시효

- 이익분배금 또는 상환금등을 수익자가 그 지급개시일로부터 5년간 지급을 청구하지 아니한 때에는 집합투자업자가 취득할 수 있다.

- 신탁업자가 이익분배금 또는 상환금 등을 집합투자업자에게 인도한 후에는 판매회사가 수익자에 대하여 그 지급에 대한 책임을 부담한다.

## 나. 과세

투자소득에 대한 과세는 소득이 발생하는 투자신탁 단계에서의 과세와 수익자에게 이익을 분배하는 단계에서의 과세로 나누어집니다.

### (1) 투자신탁에 대한 과세 - 별도의 소득과세 부담이 없는 것이 원칙

투자신탁 단계에서는 소득에 대해서 별도의 세금 부담을 하지 않는 것을 원칙으로 하고 있습니다. 투자신탁재산에 귀속되는 이자·배당소득은 귀속되는 시점에는 원천징수하지 아니하고 집합투자기구로부터의 이익이 투자자에게 지급하는 날(특약에 따라 원본에 전입되는 날 및 신탁계약기간 연장하는 날 포함)에 집합투자기구로부터의 이익으로 원천징수하고 있습니다.

발생소득에 대한 세금 외에 투자재산의 매입, 보유, 처분 등에서 발생하는 처분 등에서 발생하는 취득세, 등록세, 증권거래세 및 기타 세금에 대해서는 투자신탁의 비용으로 처리하고 있습니다.

### (2) 수익자에 대한 과세 - 퇴직연금제도의 세제

투자신탁에서 발생한 이익에 대하여 원천징수하지 않으며, 투자자는 퇴직연금 수령시 관련세법에 따라 세금을 부담하여 일반 투자신탁 투자 시와는 상이한 세율이 적용됩니다.

#### ① 세액공제(2015.01.01. 부터)

종합소득이 있는 거주자가 해당 연도의 연금계좌에 납입한 금액(퇴직연금계좌에 납입한 금액 + 연금저축계좌에 납입한 금액 중 400만원 이내의 금액)과 연 700만원 중 적은 금액의 12% [해당 과세기간의 종합소득과세표준을 계산할 때 합산하는 종합소득금액이 4천만원 이하(근로소득만 있는 경우에는 총급여액 5,500만원 이하)인 거주자에 대해서는 15%]<sup>주1)</sup>에 해당하는 금액을 해당 과세기간의 종합소득산출세액에서 공제합니다. 다만, 「소득세법」 제59조의3 제1항제1호 및 제2호 규정에 해당하는 금액은 공제대상에서 제외됩니다.

주1) [해당 과세기간에 종합소득과세표준을 계산할 때 합산하는 종합소득금액이 4천만원 이하(근로소득만 있는 경우에는 총급여액 5천 500만원 이하)인 거주자에 대해서는 15%] : 2014년 1월 1일 이후 연금계좌에 납입한 분부터 적용합니다.

#### ② 과세이연

투자신탁의 결산으로 인한 재투자시 재투자 수익에 대하여 원천징수하지 아니하고, 퇴직연금 수령시 연금수령 방법에 따라 과세됩니다.

#### ③ 퇴직연금 수령 방법에 따른 과세체계의 다양성

연금수령, 일시금수령 등 수령방식에 따라 과세체계가 다양하게 결정될 수 있습니다.

따라서 퇴직연금종합안내(<http://pension.fss.or.kr>)의 “과세제도안내”를 참조하여 주시기 바랍니다.

※퇴직연금제도 관련 세제는 소득세법 등 관련 법령의 개정 등에 따라 변경될 수 있으니 유의하여 주시기 바랍니다.

※상기 기재된 세율 및 과세대상 금액은 조세특례제한법 및 소득세법 등에 근거하며 해당 법과 동법 시행령 및 시행규칙의 개정 내용에 따라 변경이 가능합니다. 또한 상기 기재되어 있는 세금 관련 내용은 투자자의 일부판매, 중도 해지시 적용기준 및 내용 등에 따라 달라질 수 있으므로 자세한 내용은 판매회사와 사전에 협의하시기 바랍니다.

※ 상기 투자소득에 대한 과세내용 및 각 수익자에 대한 과세는 정부 정책, 수익자의 세무상의 지위 등에 따라 달라질 수 있습니다. 그러므로, 수익자는 투자신탁에 대한 투자로 인한 세금 영향에 대하여 조세전문가와 협의하는 것이 좋습니다.

### 제3부. 집합투자기구의 재무 및 운용실적 등에 관한 사항

#### 1. 재무정보

이 투자신탁의 재무제표는 주식회사의 외부감사에 관한 법률에 의한 기업회계기준 중 투자신탁에 관한 회계기준에 따라 작성되었으며, 동 재무제표에 대한 회계감사법인 및 감사의견은 다음과 같습니다. 회계감사를 받은 대차대조표 및 손익계산서는 협회 홈페이지(www.kofia.or.kr)에 공시된 감사보고서를 통하여 확인하실 수 있습니다.

기 간	회계감사법인	감사의견
제15기 (2020.05.23-2021.05.22)	회계감사면제	해당사항 없음
제14기 (2019.05.23-2020.05.22)	회계감사면제	해당사항 없음
제13기 (2018.05.23-2019.05.22)	회계감사면제	해당사항 없음

#### 가. 요약재무정보 (단위 : 원, %)

대차대조표			
항 목	제 15기	제 14기	제 13기
	( 2021.05.22 )	( 2020.05.22 )	( 2019.05.22 )
운용자산	3,352,427,268	1,927,878,496	1,551,018,934
증권	3,352,025,954	1,918,684,574	1,475,559,641
파생상품	0	0	0
부동산/실물자산	0	0	0
현금 및 예치금	401,314	9,193,922	75,459,293
기타 운용자산	0	0	0
기타자산	5,539,218	1,281,607	63,694
자산총계	3,357,966,486	1,929,160,103	1,551,082,628
운용부채	0	0	0
기타부채	111,222	3,666,414	0
부채총계	111,222	3,666,414	0
원본	2,757,651,050	1,897,419,176	1,549,630,342
수익조정금	115,177,304	-14,955,132	14,992,864
이익잉여금	485,026,910	43,029,645	-13,540,578
자본총계	3,357,855,264	1,925,493,689	1,551,082,628
손익계산서			
항 목	제 15기	제 14기	제 13기
	( 2020.05.23 - 2021.05.22 )	( 2019.05.23 - 2020.05.22 )	( 2018.05.23 - 2019.05.22 )
운용수익	468,977,961	30,549,455	-117,716,873
이자수익	8,449	264,101	542,648
배당수익	0	0	0
매매/평가차익(손)	468,969,512	30,285,354	-118,259,521
기타수익	0	0	0
운용비용	0	0	0
관련회사 보수	0	0	0
매매수수료	0	0	0
기타비용	0	0	0
당기순이익	468,977,961	30,549,455	-117,716,873
매매회전율	0.00	0.00	0.00

주1) 요약재무정보 사항 중 매매회전율이란 주식매매의 빈번한 정도를 나타내는 지표로서 해당 운용기간 동안 매도한 주식가액을 같은 기간 동안 평균적으로 보유한 주식가액으로 나누어 산출합니다. 1회계년도 동안의 평균적인 주식투자규모가 100억원이고, 주식매도금액 또한 100억원인 경우 매매회전율은 100%(연기준)로 합니다.

주2) 위 재무제표는 운용 펀드를 대상으로 제작되었습니다. 다만, 대차대조표의 부채 및 자본항목과 손익계산서의 비용항목은 각 개별 종류 수익증권의 해당 항목 값을 합산한 금액입니다.

나. 대차대조표 (단위 : 원, %)

과 목			제15기( 2021.05.22 )		제14기( 2020.05.22 )		제13기( 2019.05.22 )	
자 산			금 액		금 액		금 액	
운 용 자 산								
현금및예치금				401,314		9,193,922		75,459,293
1. 현금및현금성자산			401,314		9,193,922		75,459,293	
2. 예치금								
3. 증거금								
대출채권								
1. 콜론								
2. 환매조건부채권매수								
3. 매입어음								
4. 대출금								
유가증권				3,352,025,954		1,918,684,574		1,475,559,641
1. 지분증권								
2. 채무증권								
3. 수익증권			3,352,025,954		1,918,684,574		1,475,559,641	
4. 기타유가증권								
파생상품								
1. 파생상품								
부동산과 실물자산								
1. 건물								
2. 토지								
3. 농산물								
4. 축산물								
기타운용자산								
1. 임차권								
2. 전세권								
기 타 자 산				5,650,440		4,948,021		63,694
1. 매도유가증권미수금								
2. 경산미수금								
3. 미수이자			246		2,007		63,694	
4. 미수배당금								
5. 기타미수입금			5,650,194		4,946,014			
6. 기타자산								
7.수익증권청약금								
자 산 총 계				3,358,077,708		1,932,826,517		1,551,082,628
부 채								
운 용 부 채								
1. 옵션매도								
2. 환매조건부채권매도								
기 타 부 채				5,996,062		10,685,937		2,875,343
1. 매수유가증권미지급금								
2. 경산미지급금								
3. 해지미지급금			222,328		7,329,621			
4. 수수료미지급금			5,773,734		3,356,316		2,875,343	
5. 기타미지급금								
6. 기타부채								
부 채 총 계				5,996,062		10,685,937		2,875,343
자 본								
1. 원 본			2,801,247,315		1,926,021,448		1,559,022,630	
2. 집합투자기구안정조정금								
3. 이월잉여금			550,834,331		-3,880,868		-10,815,345	
(발행좌수 당기:	2,801,247,315	좌	이익잉여금	434,974,347		6,058,850		-28,581,435
전기:	1,926,021,448	좌	수익조정금	115,859,984		-9,939,718		17,766,090
전전기:	1,559,022,630	좌)						
(기준가격 당기:	1,188.04	원						
전기:	1,000.00	원						
전전기:	1,000.04	원)						
자 본 총 계				3,352,081,646		1,922,140,580		1,548,207,285
부 채 와 자 본 총 계				3,358,077,708		1,932,826,517		1,551,082,628

다. 손익계산서 (단위 : 원, %)

과 목	제15기( 2020.05.23~2021.05.22 )		제14기( 2019.05.23~2020.05.22 )		제13기( 2018.05.23~2019.05.22 )	
	금 액		금 액		금 액	
운 용 수 익						
1. 투자수익		8,449		264,101		542,648
1. 이 자 수 익	8,449		264,101		542,648	
2. 배당금수익						
3. 수수료수익						
4. 임대료수익						
2. 매매차익과 평가차익		472,278,087		78,334,272		32,765,917
1. 지분증권매매차익						
2. 채무증권매매/평가차익						
3. 파생상품매매/평가차익						
4. 지분증권평가차익	343,995,393		19,867,302			
5. 외환거래/평가차익						
6. 현금및대출채권매매/평가차익						
7. 기타거래차익	128,282,694		58,466,970		32,765,917	
3. 매매차손과 평가차손		3,308,575		48,048,918		151,025,438
1. 지분증권매매차손						
2. 채무증권매매/평가차손						
3. 파생상품매매/평가차손						
4. 지분증권평가차손					117,409,865	
5. 외환거래/평가차손						
6. 대손상각비						
7. 현금및대출채권매매차손						
8. 기타거래손실	3,308,575		48,048,918		33,615,573	
운 용 비 용		19,589,345		12,791,154		14,225,391
1. 운용수수료	6,481,288		4,142,216		4,577,794	
2. 판매수수료	12,276,990		8,114,129		9,056,458	
3. 수탁수수료	777,537		496,809		549,049	
4. 투자자문수수료						
5. 임대자산관련비용						
6. 기타비용	53,530		38,000		42,090	
당기순이익(또는 당기순손실)		449,388,616		17,758,301		-131,942,264
좌당순이익(또는 좌당순손실)		0.16042447		0.009220199		-0.084631398

2. 연도별 설정 및 환매 현황 (단위:억좌,억원)

- 유진챔피언펀드직연금증권자(채권혼합)

기간	기간초 잔고		회계기간 중				기간말 잔고	
			설정(발행)		환매			
	좌수	금액	좌수	금액	좌수	금액	좌수	금액
	(출자지분수)		(출자지분수)		(출자지분수)		(출자지분수)	
2020.05.23 – 2021.05.22	19	19	15	17	6	7	28	34
2019.05.23 – 2020.05.22	15	15	10	11	7	7	19	19
2018.05.23 – 2019.05.22	16	17	7	8	8	8	15	16

(주1) 2020.05.23 - 2021.05.22 이익분배에 의한 재투자 좌수 / 금액 : 44,675,925좌/53,077,625원

(주2) 2019.05.23 - 2020.05.22 이익분배에 의한 재투자 좌수 / 금액 : 3,177,366좌/3,177,471원



- 유진챔피언퇴직연금증권자(채권혼합) Class C-P

기간	기간초 잔고		회계기간 중				기간말 잔고	
			설정(발행)		환매			
	좌수	금액	좌수	금액	좌수	금액	좌수	금액
	(출자지분수)		(출자지분수)		(출자지분수)		(출자지분수)	
2020.05.23 - 2021.05.22	18	18	10	11	5	5	23	28
2019.05.23 - 2020.05.22	15	15	9	9	6	7	18	18
2018.05.23 - 2019.05.22	16	17	7	7	8	8	15	15

(주1) 2020.05.23 - 2021.05.22 이익분배에 의한 재투자 좌수 / 금액 : 26,780,366좌/31,986,010원

(주2) 2019.05.23 - 2020.05.22 이익분배에 의한 재투자 좌수 / 금액 : 3,177,508좌/3,177,471원

- 유진챔피언퇴직연금증권자(채권혼합) Class C-PE

기간	기간초 잔고		회계기간 중				기간말 잔고	
			설정(발행)		환매			
	좌수	금액	좌수	금액	좌수	금액	좌수	금액
	(출자지분수)		(출자지분수)		(출자지분수)		(출자지분수)	
2020.05.23 - 2021.05.22	1	1	5	5	1	1	5	6
2019.05.23 - 2020.05.22	0	0	1	1	0	0	1	1
2018.05.23 - 2019.05.22	0	0	0	0	0	0	0	0

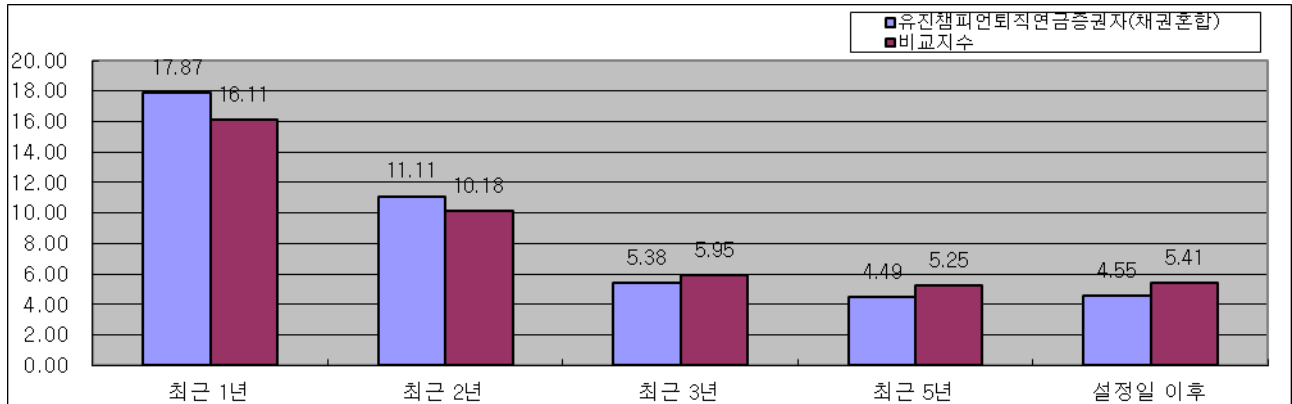
(주1) 2020.05.23 - 2021.05.22 이익분배에 의한 재투자 좌수 / 금액 : 19,141,080좌/21,091,615원

### 3. 집합투자기구의 운용실적 (세전 기준)

다음의 투자실적은 이 투자신탁의 과거 성과를 나타낼 뿐 미래의 운용성과를 보장하는 것은 아닙니다. 투자실적 추이는 투자자의 투자판단에 도움을 드리고자 작성된 것으로 연평균 수익률은 해당기간 동안의 평균수익률을, 연도별 수익률은 기간별 수익률 변동성을 나타낸 것입니다.

연평균 수익률 및 연도별 수익률에 관한 정보는 신고서 또는 투자설명서의 작성기준일로 산정한 수익률로서 실제 투자시점의 수익률은 크게 다를 수 있으므로 별도로 확인하여야 합니다. **따라서, 이 수익률은 투자자의 투자시기에 따라 수익률이 달라질 수 있으며, 과거의 투자실적이 미래의 투자실적을 보장하지 않습니다.**

가. 연평균 수익률 (세전 기준, 단위 : %)



주1) 연평균수익률 그래프는 모든 종류 수익증권을 통합하여 운용하는 투자신탁(전체)를 기준으로 작성하였습니다.  
이 경우 투자신탁(전체)의 수익률에는 운용보수 등 투자신탁에 부과되는 보수 등이 반영되지 않았습니다.

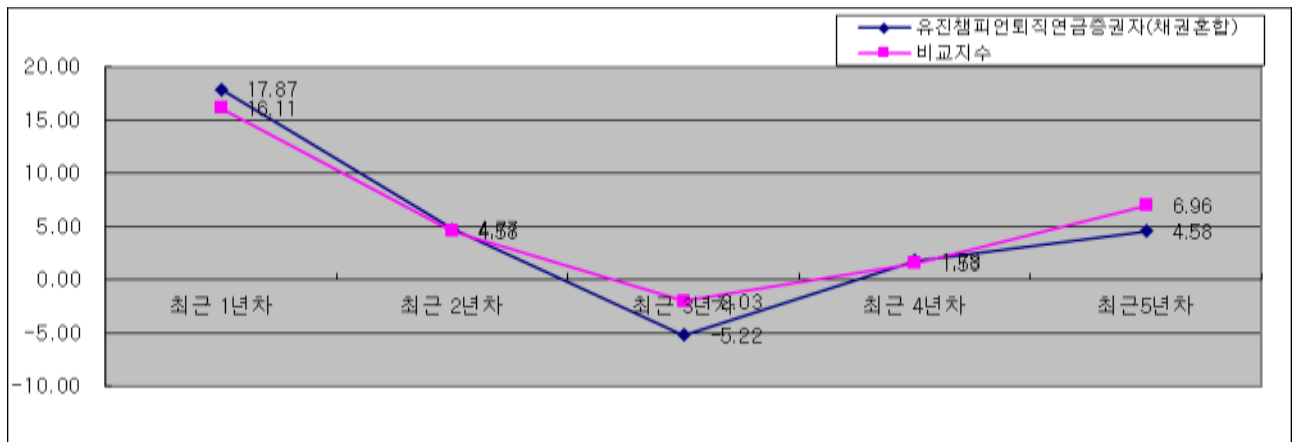
기간	최근 1년	최근 2년	최근 3년	최근 5년	설정일 이후
	20.06.11 ~ 21.06.10	19.06.11 ~ 21.06.10	18.06.11 ~ 21.06.10	16.06.11 ~ 21.06.10	06.05.23 ~ 21.06.10
운용펀드	17.87	11.11	5.38	4.49	4.55
비교지수	16.11	10.18	5.95	5.25	5.41
Class C-P	16.97	10.26	4.56	3.89	4.35
비교지수	16.11	10.18	5.95	5.25	5.41
Class C-PE	17.26	10.53	4.83		4.16
비교지수	16.11	10.18	5.95		5.15

주1) 비교지수 : KOSPI (40%) + KIS종합채권지수 (60%)

주2) 비교지수의 수익률에는 운용보수 등 투자신탁에 부과되는 보수 및 비용이 반영되지 않았습니다.

주3) 연평균 수익률은 해당 기간 동안의 누적수익률을 기하평균방식으로 계산한 것으로 해당기간 동안의 평균 수익률을 나타내는 수치입니다.

나. 연도별 수익률 추이 (세전 기준, 단위 : %)



주1) 연도별수익률 그래프는 모든 종류 수익증권을 통합하여 운용하는 투자신탁(전체)를 기준으로 작성하였습니다.

이 경우 투자신탁(전체)의 수익률에는 운용보수 등 투자신탁에 부과되는 보수 등이 반영되지 않았습니다.

기간	최근 1년차	최근 2년차	최근 3년차	최근 4년차	최근5년차
	20.06.11 ~ 21.06.10	19.06.11 ~ 20.06.10	18.06.11 ~ 19.06.10	17.06.11 ~ 18.06.10	16.06.11 ~ 17.06.10
운용펀드	17.87	4.77	-5.22	1.78	4.58
비교지수	16.11	4.58	-2.03	1.53	6.96
Class C-P	16.97	3.96	-5.97	1.21	4.58
비교지수	16.11	4.58	-2.03	1.53	6.96
Class C-PE	17.26	4.22	-5.73	0.13	
비교지수	16.11	4.58	-2.03	0.23	

주1) 비교지수 : KOSPI (40%) + KIS종합채권지수 (60%)

주2) 비교지수의 수익률에는 운용보수 등 집합투자기구의 보수 및 비용이 반영되지 않았습니다.

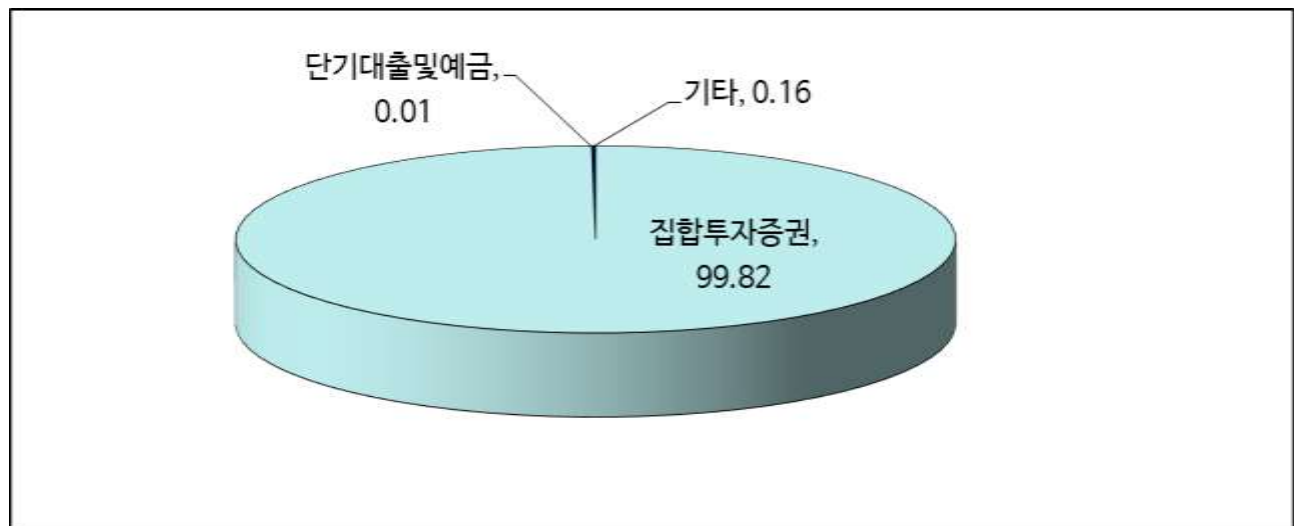
주3) 마지막 수익률 측정대상기간이 6개월 미만인 경우 수익률을 기재하지 않습니다.

주4) 마지막 수익률 측정대상기간이 6개월을 초과하고 1년 미만인 경우로서 주식 또는 주식관련상품(주가지수연계증권 등)에 투자하는 경우에는 해당 기간의 수익률인 '기간 수익률'을 말합니다.

주5) 마지막 수익률 측정대상기간이 6개월을 초과하고 1년 미만인 경우로서 주식 또는 주식관련 상품(주가지수연계증권 등)에 투자하지 않는 경우에는 해당 기간의 수익률을 연간 수익률로 환산한 '연환산 수익률'을 말합니다.

주6) 연도별 수익률은 해당되는 각 1년간의 단순 누적수익률로 투자기간 동안 이 투자신탁 수익률의 변동성을 나타내는 수치입니다.

#### 다. 집합투자기구의 자산 구성 현황



[ 2021.05.29 현재 / 단위 : 억원, % ]

통화 별 구분	증권				파생상품		부동산	특별자산		단기대 출 및 예금	기타	자산 총액
	주식	채권	어음	집합 투자증 권	장내	장외		실물 자산	기타			
KRW	0	0	0	34	0	0	0	0	0	0	0	34

	(0.00)	(0.00)	(0.00)	(99.82)	(0.00)	(0.00)	(0.00)	(0.00)	(0.00)	(0.01)	(0.16)	(100.00)
합계	0	0	0	34	0	0	0	0	0	0	0	34
	(0.00)	(0.00)	(0.00)	(99.82)	(0.00)	(0.00)	(0.00)	(0.00)	(0.00)	(0.01)	(0.16)	(100.00)

주1) ( ) 내는 집합투자기구 자산총액 대비 비중을 나타냅니다.

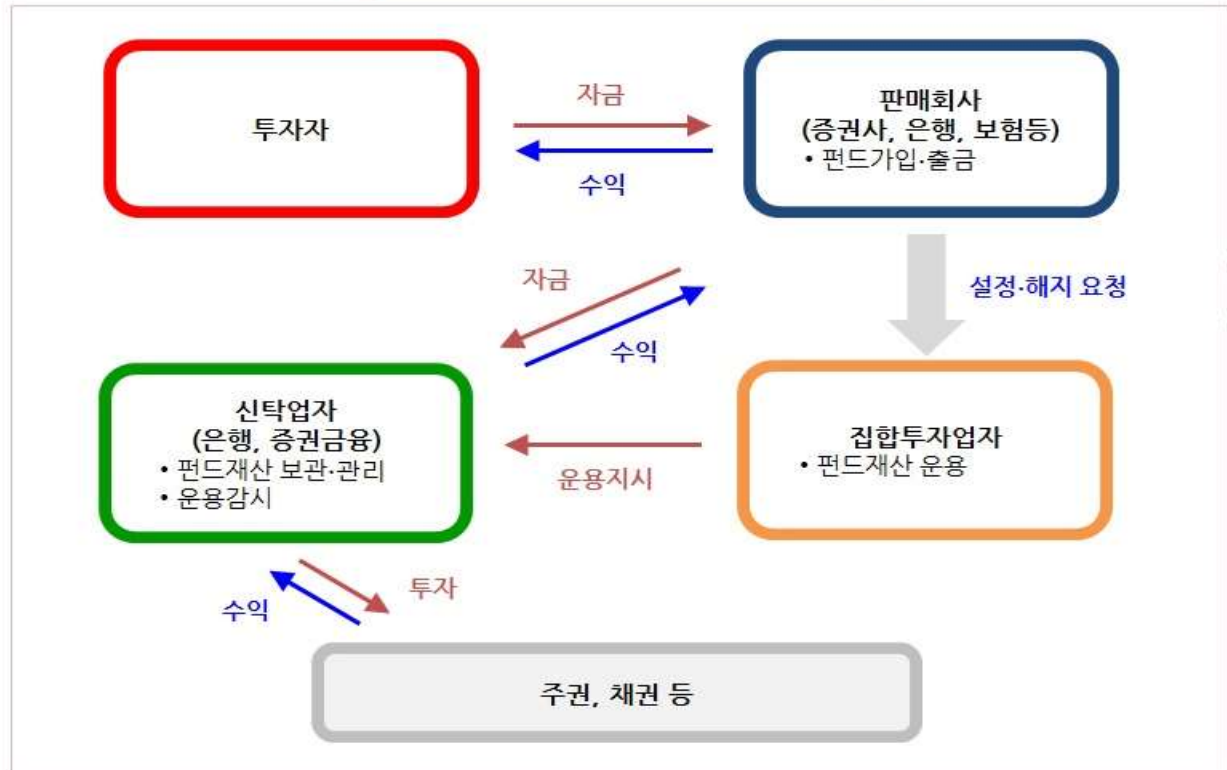
주2) 어음 등 : CD 및 어음을 말합니다.

주3) 장내파생상품은 파생상품의 거래에 따른 위탁증거금의 합계액을 말하며, 장내파생상품 평가액은 국내/외 파생상품별 구성현황에 기재합니다.

주4) 장외파생상품은 파생상품의 거래에 따른 손익을 말하며, 장외파생상품 평가액(명목계약금액이 있는 경우 명목계약금액을 포함함)은 국내/외 파생상품별 구성현황에 기재합니다.

## 제4부 집합투자기구 관련회사에 관한 사항

### 집합투자기구의 운용구조



### 1. 집합투자업자에 관한 사항

#### 가. 회사 개요

회사명	유진자산운용(주)
주소	서울시 영등포구 여의대로 108 파크원 타워1 22층
연락처	☎ (02) 2129-3300
인터넷 홈페이지	fund.eugenefn.com
회사연혁	1989.09 우성투자자문 설립 1991.05 한일은행 그룹에서 인수, '한일투자자문'으로 상호변경 1996.09 '한림투자신탁운용'으로 업종 전환 (대림그룹과 합작) 1998.05 '한일투자신탁운용'으로 상호 변경 1999.06 세계적인 투자가인 소로스가 경영권을 가진 서울증권 인수 2006.04 '서울자산운용'으로 상호 변경 2006.12 유진그룹에서 서울증권 인수, 유진그룹 계열사로 편입 2008.01 '유진자산운용'으로 상호 변경
자본금	225억원
주요주주현황	유진투자증권 100%

## 나. 주요업무

### (1) 주요 업무

#### [주요업무]

투자신탁의 설정, 해지 / 투자신탁의 운용, 운용지시 / 투자회사 재산의 운용

#### [선관의무]

투자신탁의 집합투자업자는 선량한 관리자의 주의로써 집합투자재산을 관리하여야 하며, 투자자의 이익을 보호하여야 합니다.

#### [책임]

집합투자업자가 법령, 집합투자계약 또는 투자설명서 등에 위배되는 행위를 하거나 그 업무를 소홀히 하여 수익자에게 손해를 발생시킨 때에는 그 손해를 배상할 책임이 있습니다. 집합투자업자가 손해배상책임을 부담하는 경우 관련되는 이사 또는 감사(감사위원회 위원을 포함)에게도 귀책사유가 있는 때에는 집합투자업자는 이들과 연대하여 그 손해를 배상할 책임이 있습니다.

#### [연대책임]

집합투자업자, 신탁업자, 판매회사, 일반사무관리회사 및 채권평가회사는 법에 의하여 투자자에 대한 손해배상책임을 부담하는 경우 귀책사유가 있는 때에는 연대하여 손해배상책임을 집니다.

## 다. 최근2개 사업연도 요약 재무내용 (단위:백만원)

구분	계정과목	FY2020 2020.12.31	FY2019 2019.12.31
요약 대차대조표	자산총계	47,423	40,339
	Ⅰ. 현금 및 예치금	10,768	9,064
	Ⅱ. 당기손익인식금융자산	19,538	14,348
	Ⅲ. 매도가능금융자산	-	-
	Ⅲ. 만기보유금융자산	69	89
	Ⅳ. 파생상품자산	-	16
	Ⅴ. 종속기업투자자산	2,481	4,839
	Ⅵ. 대출채권	-	-
	Ⅶ. 유형자산	5,198	3,192
	Ⅷ. 기타자산	9,369	8,791
	부채총계	20,561	9,741
	Ⅰ. 차입부채	-	-
	Ⅱ. 기타부채	20,561	9,741
	자본총계	26,862	30,598
	Ⅰ. 자본금	22,500	20,000
	Ⅱ. 자본잉여금	2,486	-
	Ⅲ. 이익잉여금	1,978	10,685
	Ⅳ. 자본조정	-	-
	Ⅴ. 기타포괄손익누계액	(102)	-87
요약	Ⅰ. 영업수익	20,868	20,520

손익계산서	II. 영업비용	29,797	14,415
	III. 영업이익	(8,929)	6,105
	IV. 영업외수익	10	9
	V. 영업외비용	225	30
	VI. 법인세비용차감전계속사업이익	(9,144)	6,084
	VII. 계속사업손익법인세비용	(1,938)	1,349
	X. 당기순이익	(7,206)	4,735

#### 라. 운용자산규모

(2021.06.10 기준 / 단위:억원 / 투자일임자산 제외)

구분	증권집합투자기구							부동산	특별 자산	혼합 자산	단기 금융	총계
	주식형	채권형	혼합형	계약형	재간접형	파생형	기타					
수탁고	942	31,286	2,901	0	2,112	2,654	0	8,136	11,739	458	27,938	88,167

## 2. 운용관련 업무 수탁회사 등에 관한 사항

### 가. 집합투자재산의 운용(지시)업무 수탁회사

: 해당사항 없음

### 나. 기타 업무의 수탁회사

: 해당사항 없음

## 3. 기타 집합투자기구 관련회사에 관한 사항 (신탁업자)

### 가. 회사의 개요

회 사 명	우리은행(주)
주소 및 연락처	서울특별시 중구 소공동 51 ☎ (02)2002-3000 www.wooribank.com
회사연혁	1899. 01 우리은행 창립 1956. 03 증권거래소 상장 1호 1982. 10 국내 최초 민영화 은행 2001. 12 평화은행 분할 합병 2004. 03 우리카드, 우리은행, 광주은행에 분할 합병 2005. 04 우리투자증권 출범

### 나. 주요업무

#### (1) 주요 업무

- 집합투자재산의 보관 및 관리
- 집합투자업자의 집합투자재산 운용지시에 따른 자산의 취득 및 처분의 이행
- 집합투자업자의 집합투자재산 운용지시에 따른 집합투자증권의 환매대금 및 이익금의 지급
- 집합투자업자의 집합투자재산 운용지시 등에 대한 감시
- 집합투자재산에서 발생하는 이자·배당·수익금·임대료 등의 수령
- 무상으로 발행되는 신주의 수령
- 투자증권의 상환금의 수입
- 여유자금 운용이자 수입

- 금융위원회가 인정하여 고시하는 업무

## (2) 의무와 책임

### [의무]

- 신탁업자는 투자자를 위하여 법령, 집합투자계약, 투자설명서, 신탁계약에 따라 선량한 관리자로서 그 업무를 성실히 수행하여야 합니다.
- 신탁업자는 집합투자업자의 운용지시가 법령, 집합투자계약 또는 투자설명서에 위반되는지의 여부에 대하여 그 사항을 확인하고 위반이 있는 경우에는 집합투자업자에 대하여 당해 운용지시의 철회·변경 또는 시정을 요구하여야 합니다.
- 신탁업자의 확인사항  
투자설명서가 법령·집합투자계약에 부합하는지의 여부 / 집합투자재산의 평가가 공정한지의 여부 / 기준가격 산출이 적정한지의 여부 / 운용지시 시정요구 등에 대한 집합투자업자의 이행내역 / 투자신탁재산별 자산배분내역 및 배분결과

### [책임]

신탁업자가 법령, 집합투자계약 또는 투자설명서에 위배되는 행위를 하거나 그 업무를 소홀히 하여 수익자에게 손해를 발생시킨 때에는 그 손해를 배상할 책임이 있습니다. 신탁업자가 손해배상책임을 부담하는 경우 관련되는 이사 또는 감사(감사위원회 위원을 포함)에게도 귀책사유가 있는 때에는 집합투자업자는 이들과 연대하여 그 손해를 배상할 책임이 있습니다.

### [연대책임]

집합투자업자, 신탁업자, 판매회사, 일반사무관리회사 및 채권평가회사는 법에 의하여 투자자에 대한 손해배상책임을 부담하는 경우 귀책사유가 있는 때에는 연대하여 손해배상책임을 집니다.

## 4. 일반사무관리회사에 관한 사항

### 가. 회사의 개요

회 사 명	신한아이타스(주)
주 소 및 연 락 처	서울특별시 영등포구 은행로 3 ☎ (02)2168-0400 / www.shinhanaitas.com
회사연혁등	2000.06 설립 2000.09 일반사무관리회사 등록 2008.05 주식회사 신한은행 자회사 편입

### 나. 주요업무

#### (1) 주요 업무

기준가격 계산에 관한 업무 및 보수인출 등의 업무를 수행합니다.

#### (2) 일반사무관리회사의 의무

기준가격 계산의 오류 및 집합투자업자와 맺은 계약의 불이행 등으로 인해 수익자에게 손실을 초래하는 경우 그 손해를 배상할 책임이 있습니다.

## 5. 집합투자기구 평가회사

해당사항 없음

## 6. 채권평가회사

### 가. 회사의 개요

회사명	한국자산평가(주)
-----	-----------



주소 및 연락처	서울특별시 종로구 율곡로 88 삼환빌딩 4층 ☎ 02-2251-1300
홈페이지 참조	www.koreabp.com
회사연혁	2000년 5월 설립

회사명	NICE피앤아이(주)
주소 및 연락처	서울특별시 영등포구 국회대로 70길 19(여의도동) ☎ 02-398-3900
홈페이지 참조	www.nicepni.com
회사연혁	2000년 6월 설립

회사명	에프앤자산평가(주)
주소 및 연락처	서울특별시 종로구 인사동 194-27 ☎ 02-721-5300
홈페이지 참조	www.fnpricing.com
회사연혁	2011년 6월 설립

회사명	KIS채권평가(주)
주소 및 연락처	서울특별시 영등포구 국제금융로 6길 38 (화재보험협회빌딩 4층) ☎ 02-3215-1400
홈페이지 참조	www.bond.co.kr
회사연혁	2000년 6월 설립

#### 나. 주요업무

채권시가평가 정보 제공, 채권 관련 자료 및 분석도구 제공, 집합투자재산에 속하는 채권 등 증권 및 파생상품의 가격을 평가하고 이를 이 투자신탁의 집합투자업자 및 일반사무관리회사에 제공합니다.

## 제5부 기타 투자자보호를 위해 필요한 사항

### 1. 투자자의 권리에 관한 사항

#### 가. 수익자총회등

##### (1) 수익자총회의 구성

- 이 투자신탁에는 전체 수익자로 구성되는 수익자총회를 둡니다.
- 수익자총회는 법령에서 정한 사항 및 신탁 계약에서 정한 사항 대하여만 결의할 수 있습니다.
- 종류형 투자신탁인 경우에는 수익자 총회의 결의가 필요한 경우로서 특정 종류의 집합투자증권의 수익자 에게 대해서만 이해관계가 있는 때 에는 당해 종류의 수익자로 구성되는 수익자총회를 개최할 수 있습니다.

##### (2) 수익자총회의 소집 및 의결권 행사방법

###### ① 수익자총회의 소집

- 수익자총회는 투자신탁을 설정한 집합투자업자가 소집합니다. 다만, 신탁업자 또는 수익증 권 총좌수의 100분의 5 이상을 소유한 수익자가 수익자총회의 목적과 소집의 이유를 기재한 서면을 제출하여 수익자총회의 소집을 집합투자업자에 요청하는 경우 집합투자업자는 1월 이내에 수익자총회를 소집하여야 합니다.
- 수익자총회의 소집통지는 전자등록기관에 위탁하여야 하며, 전자등록기관은 수익자총회의 소집을 통지하거나 수익자의 청구가 있을 때에는 의결권 행사를 위한 서면을 보내야 합니다.
- 집합투자회사가 수익자총회를 소집할 경우에는 수익자총회일을 정하여 2주간 전에 각 수익자에 대하여 회의의 목적사항을 기재한 통지서를 서면 또는 컴퓨터통신으로 통지하여야 합니다.
- 모투자신탁의 수익자총회가 개최되고, 모투자신탁의 수익자총회의 목적이 이 투자신탁의 수익자의 이해관계에 영향을 미치는 경우 집합투자업자는 모투자신탁의 수익자총회와 동일한 시간 및 장소에서 이 투자신탁의 수익자총회를 소집하여야 합니다.

###### ② 의결권 행사방법

- 수익자총회는 출석한 수익자의 의결권의 과반수와 발행된 수익증권 총좌수의 4분의 1 이상의 수로 결의합니다. 다만, 이 법에서 정한 수익자총회의 결의사항 외에 신탁계약으로 정한 수익자총회의 결의사항에 대하여는 출석한 수익자의 의결권의 과반수와 발행된 수익증권의 총좌수의 5분의 1 이상의 수로 결의할 수 있습니다.
- 수익자는 수익자총회에 출석하지 아니하고 서면에 의하여 의결권을 행사할 수 있습니다. 이 경우 수익자는 서면에 의결권 행사의 내용을 기재하여 수익자총회일 전날까지 집합투자업자에 제출하여야 합니다. 다만, 다음 각 호의 요건을 모두 충족하는 경우에는 수익자총회에 출석한 수익자가 소유한 수익증권의 총좌수의 결의내용에 영향을 미치지 아니하도록 의결권을 행사(이하 이 항에서 “간주의결권행사”라 한다)한 것으로 봅니다.
  1. 수익자에게 대통령령으로 정하는 방법에 따라 의결권 행사에 관한 통지가 있었으나 의결권이 행사되지 아니하였을 것
  2. 간주의결권행사의 방법이 집합투자규약에 기재되어 있을 것
  3. 수익자총회에서 의결권을 행사한 수익증권의 총 좌수가 발행된 수익증권의 총좌수의 10분의 1 이상일 것
  4. 그 밖에 수익자를 보호하기 위하여 대통령령으로 정하는 방법 및 절차를 따를 것
- 서면에 의하여 행사한 의결권의 수는 수익자 총회에 출석하여 행사한 의결권의 수에 산입합니다.
- 집합투자업자는 수익자로부터 제출된 의결권행사를 위한 서면과 의결권행사에 참고할 수 있는 자료를 수익자총회일부터 6월간 본점에 비치하여야 하며, 수익자는 집합투자업자의 영업시간 중에 언제든지 서면 및 자료의 열람과 복사를 청구 할 수 있습니다.

###### ③ 연기투자자총회

- 집합투자업자는 수익자총회의 결의가 이루어지지 아니한 경우 수익자총회를 연기할 수 있습니다.
- 수익자총회가 연기된 경우 집합투자업자는 그 날부터 2주 이내에 연기된 수익자총회(이하 "연기수익자총회"라

합니다)를 소집하여야 합니다. 이 경우 연기수익자총회일 1주 전까지 연기수익자총회의 소집을 통지하여야 합니다.

- 연기수익자총회는 출석한 수익자의 의결권의 과반수와 발행된 수익증권 총좌수의 8분의 1 이상의 수로 결의합니다. 다만, 이 법에서 정한 수익자총회의 결의사항 외에 신탁계약으로 정한 수익자총회의 결의사항에 대하여는 출석한 수익자의 의결권의 과반수와 발행된 수익증권의 총좌수의 10분의 1 이상의 수로 결의합니다.

### (3) 수익자총회 결의사항

다음에 해당하는 사항은 수익자총회의 결의에 의하여야 합니다.

1. 집합투자업자, 신탁업자 등이 받는 보수, 그 밖의 수수료의 인상
2. 신탁업자의 변경(단, 합병, 분할, 분할합병 및 그 밖에 대통령령으로 정하는 사유로 변경되는 경우를 제외)
3. 신탁계약기간의 변경(투자신탁을 설정할 당시에 그 기간변경이 신탁계약서에 명시되어 있는 경우는 제외한다)
4. 투자신탁의 합병(소규모 투자신탁의 합병 제외)
5. 그 밖에 수익자의 이익과 관련된 중요한 사항으로 대통령령으로 정하는 사항
  - 투자신탁의 종류의 변경, 주된 투자신탁자산의 변경, 집합투자업자의 변경, 환매금지투 신탁으로의 변경, 환매대금 지급일의 연장
  - 그 밖에 수익자를 보호하기 위하여 필요한 사항으로 금융위원회가 정하여 고시하는 사항

### (4) 반대수익자의 매수청구권

투자신탁의 수익자는 다음 각 호의 어느 하나에 해당하는 경우 집합투자업자에게 수익증권의 수를 기재한 서면으로 자기가 소유하고 있는 수익증권의 매수를 청구할 수 있습니다.

1. 제188조제2항 각 호 외의 부분 후단에 따른 신탁계약의 변경 또는 제193조제2항에 따른 투자신탁의 합병에 대한 수익자총회의 결의에 반대(수익자총회 전에 해당 집합투자업자에게 서면으로 그 결의에 반대하는 의사를 통지한 경우로 한정한다)하는 수익자가 그 수익자총회의 결의일부터 20일 이내에 수익증권의 매수를 청구하는 경우
2. 제193조제2항 각 호 외의 부분 단서에 따른 투자신탁의 합병에 반대하는 수익자가 대통령령으로 정하는 방법에 따라 수익증권의 매수를 청구하는 경우

### (5) 투자신탁의 합병

- ① 투자신탁을 설정한 집합투자업자는 그 집합투자업자가 운용하는 다른 투자신탁을 흡수하는 방법 등으로 투자신탁을 합병할 수 있습니다.
- ② 투자신탁을 설정한 집합투자업자는 '①'에 따라 투자신탁을 합병하고자 하는 경우 법 제193조제2항 각 호에서 정하는 사항을 기재한 합병계획서를 작성하여 합병하는 각 투자신탁의 수익자총회의 결의를 거쳐야 합니다.
- ③ 다만, '②'에도 불구하고 법 제193조제2항 각 호 외의 부분 단서에 따라 합병하려는 투자신탁이 다음 각 호의 요건을 모두 충족하는 경우에는 같은 항 각 호 외의 부분 본문에 따른 합병계획서의 작성 및 수익자총회의 결의를 거치지 아니할 수 있습니다. 이 경우 합병하려는 투자신탁 중 하나 이상이 법시행령 제223조 제3호 또는 제4호에 해당하지 아니 하는 경우에는 합병비율의 적정성, 그 밖에 투자자 보호와 건전한 거래 질서의 유지를 위하여 필요한 사항으로서 금융위원회가 정하여 고시 하는 사항에 대하여 합병 전까지 금융위원회의 확인을 받아야 합니다.
  1. 합병하려는 투자신탁 중 하나 이상이 법시행령 제223조 제3호 또는 제4호 에 해당할 것
  2. 그 투자신탁 간에 법 제229조에 따른 집합투자기구의 종류가 동일 할 것
  3. 그 투자신탁 간에 집합투자 규약에 따른 투자대상자산 등이 유사할 것
- ④ 법 제193조제2항 각호 외의 부분 단서에 따라 합병을 하는 경우 집합투자업자는 합병하는 날의 20일 전까지 다음 각 호의 사항을 수익자에게 서면으로 통지하여야 합니다. 다만, 발행된 수익증권의 총 좌수의 100분의 1 이하를 소유한 수익자에게는 합병하는 날의 20일 전에 다음 각 호에서 정한 사항을 법 제89조제2항 각 호의 방법으로 공시한 경우에는 그 통지를 한 것으로 봅니다.

1. 법 제193조 제2항 각 호 (제4 호는 제외한다)의 사항
  2. 법 제191조 제1항 제2호에 따른 수익증권 매수청구권에 관한 사항
- ⑤집합투자업자는 ‘④’에 따라 수익자에게 통지하는 경우에는 그 통지업무를 전자등록기관에 위탁하여야 합니다.

## 나. 잔여재산분배

금융위원회의 승인을 받아 투자신탁을 해지하는 경우, 그리고 신탁계약서에서 정한 신탁계약기간의 종료, 수익자 총회의 투자신탁 해지 결의, 투자신탁의 등록 취소 등의 사유로 투자신탁을 해지하는 경우 집합투자업자는 신탁 계약이 정하는 바에 따라 투자신탁재산에 속하는 자산을 해당 수익자에게 지급할 수 있습니다.

## 다. 장부·서류의 열람 및 등·초본 교부청구권

- 투자자는 집합투자업자(투자신탁이나 투자익명조합의 집합투자업자에 한하며, 해당 집합투자증권을 판매한 투자매매업자 및 중개업자 포함)에게 영업시간 중에 이유를 기재한 서면으로 그 투자자에 관련된 집합투자재산에 관한 장부·서류의 열람이나 등본 또는 초본의 교부를 청구할 수 있습니다. 이 경우 그 집합투자업자는 대통령령으로 정하는 정당한 사유가 없는 한 이를 거절하여서는 안됩니다.

**[열람이나 등본·초본의 교부를 청구할 수 있는 장부 및 서류]**

- 1) 집합투자재산 명세서
- 2) 집합투자증권 기준가격대장
- 3) 재무제표 및 그 부속명세서
- 4) 집합투자재산 운용내역서

## 라. 손해배상책임

- 금융투자업자는 법령·집합투자계약·투자설명서에 위반하는 행위를 하거나 그 업무를 소홀히 하여 투자자에게 손해를 발생시킨 경우에는 그 손해를 배상할 책임이 있다. 다만, 배상의 책임을 질 금융투자업자가 상당한 주의를 하였음을 증명하거나 투자자가 금융투자상품의 매매, 그 밖의 거래를 할 때에 그 사실을 안 경우에는 배상의 책임을 지지 않습니다.
- 금융투자업자가 손해배상책임을 지는 경우로서 관련되는 임원에게도 귀책사유가 있는 경우에는 그 금융투자업자와 관련되는 임원이 연대하여 그 손해를 배상할 책임이 있습니다.
- 증권신고서(정정신고서 및 첨부서류를 포함)와 투자설명서(예비투자설명서 및 간이투자설명서를 포함) 중 중요 사항에 관하여 거짓의 기재 또는 표시가 있거나 중요사항이 기재 또는 표시되지 아니함으로 인하여 증권의 취득자가 손해를 입은 경우에는 아래와 같은 해당 주체는 손해를 배상할 책임이 있습니다. 다만 배상의 책임을 질 자가 상당한 주의를 하였음에도 불구하고 이를 알 수 없었음을 증명하거나 그 증권의 취득자가 취득의 청약을 할 때에 그 사실을 안 경우에는 배상의 책임을 지지 않습니다.

### [손해배상의 주체]

- 해당 증권신고서의 신고인과 신고 당시의 발행인의 이사
- 증권신고서의 작성을 지시하거나 집행한 자
- 해당 증권신고서의 기재사항 또는 그 첨부서류가 진실 또는 정확하다고 증명하여 서명한 공인회계사·감정인 또는 신용평가를 전문으로 하는 자 등
- 해당 증권신고서의 기재사항 또는 그 첨부서류에 자기의 평가·분석·확인·의견이 기재되는 것에 대하여 동의하고 그 기재내용을 확인한 자
- 해당 증권의 인수인 또는 주선인(인수인 또는 주선인이 2인 이상인 경우에는 대통령령으로 정하는 자를 말한다)
- 해당 증권의 투자설명서를 작성하거나 교부한 자
- 매출의 방법에 의한 경우 매출신고 당시의 매출인

## 마. 재판관할

수익자가 소송을 제기하는 때에는 수익자의 선택에 따라 수익자의 주소지 또는 수익자가 거래하는 집합투자업자 또는 판매회사의 영업점포 소재지를 관할하는 법원에 제기할 수 있습니다. 다만 수익자가 외국환거래법에 의한 비거주자인 경우에는 수익자가 거래하는 집합투자업자 또는 판매회사의 영업점포 소재지를 관할하는 법원에 제기하여야 합니다.

## 바. 기타 투자자의 권리보호에 관한 사항

- 이 상품의 집합투자계약 등 상품에 대한 추가정보를 원하시는 고객은 이 상품의 집합투자업자 또는 판매회사에 자료를 요구할 수 있습니다.
- 이 상품의 기준가 변동 등 운용실적에 관해서는 이 상품의 집합투자업자 또는 판매회사에 요구할 수 있습니다.
- 이 상품의 투자설명서 및 기준가변동 등은 금융투자협회에서 열람, 복사하거나, 금융투자협회 인터넷 ([www.kofia.or.kr](http://www.kofia.or.kr))에서 확인할 수 있습니다.

## 2. 집합투자기구의 해지에 관한 사항

### 가. 의무해지

집합투자업자는 다음의 어느 하나에 해당하는 경우에는 지체없이 투자신탁을 해지하여야 합니다. 이 경우 집합투자업자는 그 해지사실을 지체없이 금융위원회에 보고하여야 합니다.

- 신탁계약에서 정한 신탁계약기간의 종료
- 수익자총회의 투자신탁 해지결의
- 집합투자기구의 피흡수 합병
- 집합투자기구의 등록 취소
- 수익자의 총수가 1인이 되는 경우. 다만, 법 제6조 6항에 따라 인정되거나 건전한 거래질서를 해할 우려가 없는 경우로서 대통령령으로 정하는 경우는 제외

### 나. 임의해지에 관한 사항 및 절차

- ① 집합투자업자는 다음의 경우 금융위원회의 승인을 받지 아니하고 투자신탁을 해지 할 수 있으며, 이 경우 집합투자업자는 그 해지사실을 지체없이 금융위원회에 보고하여야 합니다.
  - 투자자 전원이 동의한 경우
  - 해당 투자신탁의 수익증권 전부에 대한 환매의 청구를 받아 신탁계약을 해지하려는 경우
  - 최초로 설정한 후 1년이 되는 날에 원본액이 50억원 미만인 경우
  - 투자신탁을 설정하고 1년이 지난 후 1개월간 계속하여 투자신탁의 원본액이 50억원 미만인 경우
- ② 법에서 규정한 소규모 투자신탁에 해당되어 투자신탁을 임의로 해지하는 경우 집합투자업자는 1개월 이내에 투자신탁의 해지, 투자신탁의 합병, 모자형 집합투자기구로의 전환, 투자신탁의 존속 등 이 투자신탁의 처리 계획을 신탁업자와 협의하여 정하며, 이 경우 해지사유, 해지일자, 상환금 등의 지급방법 및 기타 해지 관련 사항을 유전자산운용의 인터넷 홈페이지([fund.eugenefn.com](http://fund.eugenefn.com)) 및 한국금융투자협회 홈페이지([www.kofia.or.kr](http://www.kofia.or.kr))에 공시하거나 전자등록기관을 통하여 수익자에게 개별 통지합니다.

#### [소규모 집합투자기구 정리 및 발생 억제를 위한 관리]

집합투자업자는 소규모 펀드를 효율적으로 정리하고 신규 발생을 억제하여 투자자를 보호하기 위해, 아래와 같이 소규모 펀드 해소 및 관리 정책, 발생의 사전 억제 정책을 이행하여야 합니다.

##### ■ 해소 및 관리 정책

- 금융위원회의 “소규모펀드 정리 활성화 및 소규모 펀드 발생 억제를 위한 모범규준”에 따라 소규모 펀드 정리계획을 ‘임의해지’, ‘소규모 펀드 합병’, ‘모펀드 이전’ 중 하나의 방법을 선택하여 수립하여야 합니다. 또한, 수립한 정리계획을 정해진 서식에 따라 작성하여 금융감독원장에게 제출하고, 해당 정리계획을 이행하지 아니할 경우 신규 공모추가형 펀드의 등록신청서를 제출할 수 없습니다.

- 소규모 펀드 정리 이행실적을 정해진 서식에 따라 작성하여 대표이사에게 보고하고, 금융감독원장 및 금융투자협회에 제출합니다.

#### ■ 발생 사건 억제 정책

- 신규 공모추가형 펀드 등록시 다음 각호의 사항을 집합투자계약 및 투자설명서에 반영하고, 신규 판매시 판매사에 해당 사실을 알려 투자자에게 고지하도록 하여야 합니다. 다만, 소규모 펀드가 아닌 모펀드의 자펀드 신설 및 클래스 추가를 위한 경우이거나, 펀드의 최초 설정액이 50억원 이상임을 입증하는 경우 예는 반영하지 아니할 수 있습니다.
  1. 펀드 설정 후 6개월간 펀드의 원본액, 주금, 지분증권 대금의 잔액 등이 15억원을 초과하지 못하는 경우 해당 펀드는 당사가 운용하는 대표펀드로 자동 전환된다는 사실
  2. 펀드 설정 1년 후에 소규모 펀드에 해당하는 경우 '임의해지', '소규모 펀드 합병', '모펀드 이전' 중 하나의 방법을 선택하여 즉시 정리된다는 사실

### 3. 집합투자기구의 공시에 관한 사항

#### 가. 정기보고서

##### (1) 영업보고서 및 결산서류 제출 등

###### ①영업보고서

집합투자업자는 집합투자재산에 관한 매 분기의 영업보고서를 작성하여 매 분기 종료 후 2개월 이내에 금융위원회 및 한국금융투자협회에 제출해야 합니다. 집합투자업자는 집합투자재산에 관한 영업보고서를 아래의 서류로 구분하여 작성하여야 합니다.

- 투자신탁의 설정현황 또는 투자익명조합의 출자금 변동상황
- 집합투자재산의 운용현황과 집합투자증권의 기준가격표
- 의결권 공시대상 법인에 대한 의결권의 행사내용 및 그 사유가 기재된 서류
- 집합투자재산에 속하는 자산 중 주식의 매매회전율과 자산의 위탁매매에 따른 투자중개업자별 거래금액 및 수수료와 그 비중

###### ②결산서류

집합투자업자는 집합투자기구에 대하여 다음의 사유가 발생한 경우 해당 사유가 발생한 날부터 2개월 이내에 결산서류를 금융위원회 및 한국금융투자협회에 제출하여야 한다.

- 집합투자기구의 회계기간 종료
- 집합투자기구의 계약기간 또는 존속기간의 종료
- 집합투자기구의 해지 또는 해산

###### ③회계감사

집합투자업자는 집합투자재산에 대하여 회계기간 말일 및 집합투자기구의 해지일부터 2개월 이내에 회계감사인인 회계감사를 받아야 합니다. 다만, 수익자의 이익을 해할 우려가 없는 경우로서 회계기간 말일과 집합투자기구의 해지일을 기준으로 다음의 어느 하나에 해당하는 경우에는 회계감사를 받지 않습니다.

- 집합투자기구의 자산총액이 300억원 이하인 경우
- 집합투자기구의 자산총액이 300억원 초과 500억원 이하인 경우로서 회계기간 말일과 집합투자기구의 해지일 이전 6개월간 집합투자증권을 추가로 발행하지 아니한 경우

##### (2) 자산운용보고서

집합투자업자는 자산운용보고서를 작성하여 해당 집합투자재산을 보관·관리하는 신탁업자의 확인을 받아 3개월마다 1회 이상 해당 투자신탁의 투자자에게 교부하여야 합니다. 자산운용보고서를 제공하는 경우에는 집합투자증권을 판매한 판매회사 또는 전자등록기관을 통하여 기준일로부터 2개월 이내에 직접, 전자우편 또는 이와 비슷한

전자통신의 방법으로 교부하여야 합니다. 다만, 투자자가 해당 집합투자기구에 투자한 금액이 100만원 이하이거나 투자자에게 전자우편 주소가 없는 등의 경우에는 법 제89조제2항제1호의 방법에 따라 공시하는 것으로 갈음할 수 있으며, 수익자가 우편발송을 원하는 경우에는 그에 따라야 합니다.

**①자산운용보고서에는 다음 사항을 기재하여야 합니다.**

- 회계기간의 개시일부터 3개월이 종료되는 날, 회계기간의 말일, 계약기간의 종료일 또는 존속기간의 만료일, 해지일 또는 해산일 중 어느 하나에 해당하는 날 현재의 해당 집합투자기구의 자산·부채 및 집합투자증권의 기준가격
- 직전의 기준일부터 해당 기준일까지의 기간 중 운용경과의 개요 및 해당 운용기간 중의 손익사항
- 기준일 현재 집합투자재산에 속하는 자산의 종류별 평가액과 집합투자재산 총액에 대한 각각의 비율
- 해당 운용기간 중 매매한 주식의 총수, 매매금액 및 대통령령으로 정하는 매매회전율
- 기준일 현재 집합투자재산에 속하는 투자대상자산의 내용
- 집합투자기구의 투자운용인력에 관한 사항. 다만, 회계기간 개시일로부터 3개월, 6개월, 9개월이 종료되는 날을 기준으로 하여 작성하는 자산운용보고서에는 기재하지 않을 수 있다.
- 집합투자기구의 투자환경 및 운용계획
- 집합투자기구의 업종별·국가별 투자내역
- 집합투자기구의 결산 시 분배금 내역(결산 후 최초로 작성하는 자산운용보고서로 한정한다)
- 집합투자기구의 투자대상 범위 상위 10개 종목
- 집합투자기구의 구조. 다만, 회계기간 개시일로부터 3개월, 6개월, 9개월이 종료되는 날을 기준으로 하여 작성하는 자산운용보고서에는 기재하지 않을 수 있다.
- 집합투자기구가 환위험을 회피할 목적으로 파생상품을 거래하는 경우 그 거래에 관한 사항
- 그 밖에 투자자를 보호하기 위하여 필요한 사항으로서 금융위원회가 정하여 고시하는 사항

**②투자자가 수시로 변동되는 등 아래의 경우에는 자산운용보고서를 투자자에게 적용하지 아니할 수 있습니다.**

- 투자자가 자산운용보고서의 수령을 거부한다는 의사를 서면, 전화·전신·팩스, 전자우편 및 이와 비슷한 전자통신의 방법으로 표시한 경우
- 단기금융집합투자기구를 설정 또는 설립하여 운용하는 경우로서 매월 1회 이상 집합투자업자, 판매회사, 협회의 인터넷 홈페이지를 이용하여 공시하는 방법으로 자산운용보고서를 공시하는 경우
- 환매금지형집합투자기구를 설정 또는 설립하여 운용하는 경우로서 3개월마다 1회 이상 집합투자업자, 판매회사, 협회의 인터넷 홈페이지를 이용하여 공시하는 방법으로 자산운용보고서를 공시하는 경우
- 투자자가 소유하고 있는 집합투자증권의 평가금액이 10만원 이하인 경우로서 집합 투자규약에 자산운용보고서를 교부하지 아니한다고 정하고 있는 경우

**(3) 자산보관·관리보고서**

신탁업자는 집합투자기구의 회계기간 종료, 집합투자기구의 계약기간 또는 존속기간의 종료 등 어느 하나의 사유가 발생한 날로부터 2개월 이내에 다음 사항이 기재된 자산보관·관리보고서를 작성하여 투자자에게 교부하여야 합니다. 다만, 투자자가 수시로 변동되는 등 투자자의 이익을 해할 우려가 없는 경우에는 자산보관·관리보고서를 투자자에게 교부하지 아니할 수 있습니다.

- 1) 집합투자규약의 주요 변경사항
- 2) 투자운용인력의 변경
- 3) 집합투자자총회의 결의내용 등

**(4) 기타장부 및 서류**

집합투자업자·신탁업자·판매회사 및 일반사무관리회사는 금융위원회가 정하는 바에 따라 그 업무에 관한 장부 및 서류를 작성하여 본점 및 지점에 비치하거나 인터넷 홈페이지를 이용하여 공시하여야 합니다.

## 나. 수시공시

투자신탁이나 투자익명조합의 집합투자업자는 다음의 어느 하나에 해당하는 사항이 발생한 경우 이를 대통령령으로 정하는 방법에 따라 지체 없이 인터넷 홈페이지 등을 이용하여 공시하여야 합니다.

### (1) 신탁계약변경에 관한 공시

- 집합투자업자는 신탁계약을 변경하고자 하는 경우에는 신탁업자와 변경계약을 체결하여야 합니다. 이 경우 신탁계약 중 다음에 해당하는 사항의 변경은 수익자총회의 결의를 거쳐야 합니다.

- 1) 집합투자업자, 신탁업자 등이 받는 보수, 그 밖의 수수료의 인상
- 2) 신탁업자의 변경(합병, 분할, 분할합병, 자본시장과 금융투자업에 관한 법률 시행령 제216조에서 정한 사유로 변경되는 경우 제외)
- 3) 신탁계약기간의 변경(투자신탁을 설정할 당시에 그 기간변경이 신탁계약서에 명시되어 있는 경우는 제외한다)
- 4) 투자신탁종류의 변경
- 5) 주된 투자대상자산의 변경
- 5)의2. 투자대상자산에 대한 투자한도의 변경(법시행령 제80조제1항제3호의2 각 목 외의 부분에 따른 투자행위로 인한 경우만 해당한다)
- 6) 집합투자업자의 변경
- 7) 환매금지투자신탁으로의 변경
- 8) 환매대금 지급일의 연장
- 9) 그 밖에 투자자를 보호하기 위하여 필요한 사항으로 금융위원회가 정하여 고시하는 사항

- 집합투자업자는 신탁계약을 변경한 경우에는 인터넷 홈페이지 등을 이용하여, 공시하여야 하며, 수익자총회의 결의에 따라 신탁계약을 변경한 경우에는 공시 외에 이를 수익자에게 통지하여야 합니다.

### (2) 수시공시

집합투자업자는 다음에 해당하는 사항이 발생한 경우 지체없이 집합투자업자 (fund.eugenefn.com) · 판매회사 및 한국금융투자협회(www.kofia.or.kr)의 인터넷 홈페이지 또는 집합투자업자 · 판매회사의 본 · 지점 및 영업소에 게시하거나 전자우편을 이용하여 수익자에게 통보하여야 합니다.

- 1) 투자운용인력의 변경이 있는 경우 그 사실과 변경된 투자운용인력의 운용경력(운용한 집합투자기구의 명칭, 집합투자재산의 규모와 수익률을 말한다)
- 2) 환매연기 또는 환매재개의 결정 및 그 사유
- 3) 법 시행령이 정하는 부실자산이 발생한 경우 그 명세 및 상각률
- 4) 집합투자자총회의 결의내용
- 5) 투자설명서의 변경. 다만, 법령의 개정 또는 금융위원회의 명령에 따라 투자설명서를 변경하거나, 신탁계약의 변경에 따른 투자설명서의 변경 및 단순한 자구수정, 투자운용인력의 변경이 있는 경우로서 법 제123조제3항제2호에 따라 투자설명서를 변경하는 경우 등 경미한 사항을 변경하는 경우는 제외
- 6) 집합투자업자의 합병, 분할, 분할합병 또는 영업의 양도, 양수
- 7) 집합투자업자 또는 일반사무관리회사가 기준가격을 잘못 산정하여 이를 변경하는 경우 그 내용
- 8) 설정 및 설립 이후 1년이 되는 날에 원본액이 50억원 미만인 경우 그 사실과 해당 집합투자기구가 법 제192조제1항 단서에 따라 해지될 수 있다는 사실. 다만, 존속하는 동안 추가로 설정(모집)할 수 있는 투자신탁에 한함.
- 9) 설정 및 설립되고 1년이 지난 후 1개월간 계속하여 원본액이 50억원 미만인 경우 그 사실과 해당 집합투자기구가 법 제192조제1항 단서에 따라 해지될 수 있다는 사실. 다만, 존속하는 동안 추가로 설정(모집)할 수 있는 투자신탁에 한함.



10) 그 밖의 투자자의 투자판단에 중대한 영향을 미치는 사항으로 금융위원회가 정하는 사항

### (3) 집합투자재산의 의결권 행사에 관한 공시

①집합투자업자는 투자자의 이익을 보호하기 위하여 집합투자재산에 속하는 주식의 의결권 행사 내용 및 그 사유 등을 다음에 따라 공시해야 합니다.

- 법 제87조 제2항 및 제3호에 따라 법인의 합병, 영업의 양도·양수, 임원의 임면, 정관변경, 그 밖에 이에 준하는 사항으로서 투자자의 이익에 명백한 영향으로 미치는 주요의결사항에 대하여 의결권을 행사하는 경우 : 의결권의 구체적인 행사내용 및 그 사유
- 의결권공시대상법인에 대하여 의결권을 행사하는 경우: 의결권의 구체적인 행사내용 및 그 사유
- 의결권 공시대상 법인에 대하여 의결권을 행사하지 아니한 경우: 의결권을 행사하지 아니한 구체적인 사유

②의결권행사에 관한 공시는 다음에 해당하는 방법에 의하여야 합니다.

- 의결권을 행사하려는 주식을 발행한 법인이 주권상장법인인 경우에는 매년 4월 30일까지 직전 연도 4월 1일부터 1년간 행사한 의결권 행사 내용 등을 증권시장을 통하여 공시할 것
- 의결권을 행사하려는 주식을 발행한 법인이 주권상장법인이 아닌 경우에는 수시공시 방법 등에 따라 공시하여 일반인이 열람할 수 있도록 할 것

### (4) 위험지표의 공시

해당사항 없음

## 4. 이해관계인 등과의 거래에 관한 사항

### 가. 이해관계인과의 거래내역

이해관계인		거래의 종류	자산의 종류	거래 금액 (단위:백만원)
성명(상호)	관 계			
-	-	-	-	-

### 나. 집합투자기간 거래에 관한 사항

거래일자	거래상대방	거래내용	거래 금액 (단위:백만원)	거래사유
-	-	-	-	-

### 다. 투자중개업자 선정 기준

구분	내용
투자증권 거래	<b>① 선정시 고려사항</b> -운용지시가 효율적으로 체결될 수 있을 것 -중개회사가 가장 잘 처리할 수 있는 거래유형에 관한 사항 -펀드 또는 고객이 부담하여야 할 비용이나 수익이 주어진 여건하에서 가장 유리한 회사

	<p>-중개회사의 재무상황, 규모 등 발생 가능한 리스크 고려</p> <p>② 매매대가 이익에 관한 사항</p> <p>-특정 펀드에서 발생하는 매매대가 이익은 해당되는 펀드와 관련되어 사용될 것</p> <p>-매매대가 이익은 조사분석에 대한 비용, 운용에 관련된 서비스 및 중개수수료의할인 이외의 방법으로 제공될 수 없음</p> <p>-서비스에 대한 비용은 중개회사가 서비스 제공자에 직접 지불하여야 함 [매매대가 이익은 다음의 방법으로 제공될 수 없는 등 제한이 따름]</p> <p>가. 회사 경영관련 비용</p> <p>나. 리서치와 무관한 정보 및 시스템 제공</p> <p>다. 마케팅비용</p> <p>라. 조사분석 세미나 관련 여행비용(숙식비등)</p> <p>마. 펀드매니저는 매매관련 수수료 및 매매대가 이익을 증가시키기 위하여 과도하게 유가증권등의 매매주문을 하여서는 아니됨</p>
장내파생 상품거래	[투자증권거래]의 경우와 같음

※ 매매대가 이익 : 중개회사에 지급하는 수수료에 대한 대가로 중개회사가 조사분석에 대한 비용이나 운용에 관련된 서비스에 대한 비용을 대신 지급하는 것을 말합니다.

#### 5. 집합투자업자의 고유재산 투자에 관한 사항

: 해당사항 없음

#### 6. 외국 집합투자기구에 관한 추가 기재사항

: 해당사항 없음

## [붙임] 용어 풀이

용 어	내 용
금융투자상품	이익추구 혹은 손실 회피 목적으로 만들어진 재산적 가치를 지닌 금융 상품으로 증권 및 파생상품 등이 이에 속합니다.
집합투자	2인 이상의 투자자로부터 자금을 모집하여 금융 투자 상품 등에 투자하여 그 운용 성과를 투자자에게 돌려주는 것을 말합니다.
펀드	집합투자를 수행하는 기구로서 법적으로 집합투자기구라 표현되며 통상 펀드라고 불립니다. 대표적으로 투자신탁 및 투자회사가 이에 해당합니다.
투자신탁	집합투자업자와 수탁회사간 신탁계약 체결에 의해 만들어지는 펀드를 말합니다.
투자회사	설립자본금을 바탕으로 주식회사 형태로 만들어지는 펀드를 말합니다.
집합투자증권 (수익증권)	펀드(투자신탁)에 투자한 투자자들에게 출자비율에 따라 나눠주는 증권으로서 주식회사의 주권과 유사한 개념입니다.
수탁고	펀드에 유치된 자금의 양, 즉 집합투자업자가 고객들의 자금을 맡아 운용하는 규모를 지칭합니다.
순자산	펀드의 운용 성과 및 투자원금을 합한 금액으로서 원으로 표시됩니다.
증권 집합투자기구	집합투자재산의 50% 이상을 주식, 채권 등에 투자하는 펀드를 말합니다.
부동산 집합투자기구	집합투자재산의 50% 이상을 부동산 및 부동산 관련 증권에 투자하는 펀드를 말합니다.
혼합자산 집합투자기구	혼합형 펀드로서 집합투자재산의 50% 이상을 주식, 채권, 특별자산, 부동산(부동산 관련 증권 포함)에 투자하는 펀드입니다.
개방형	환매가 가능한 펀드를 말합니다.
폐쇄형	폐쇄형 환매가 가능하지 않은 펀드를 말합니다.
추가형	추가로 자금 납입이 가능한 펀드를 말합니다.
모자형	운용하는 펀드(모펀드)와 이 펀드에만 투자하는 펀드(자펀드)로 구성된 펀드 형태를 말합니다. 자펀드는 모펀드 외에는 투자할 수 없습니다.
종류형	멀티클래스 펀드로서 자금납입방법, 투자자자격, 투자금액 등에 따라 판매보수 및 수수료를 달리 적용하는 펀드입니다.
기준가격	펀드의 가격으로서 매일매일 운용성과에 따라 변경되며 매입 혹은 환매시 적용됩니다.
자본이득	펀드 운용시 주식 및 채권 등에 투자하여 발생한 시세 차익을 말합니다.
배당소득	펀드 운용시 주식 및 채권 등에 투자하여 발생한 이자 및 배당금을 말합니다.
신탁보수	펀드에 가입 후 펀드 운용 및 관리에 대해 고객이 지불하는 비용입니다.
선취수수료	펀드 가입 시 투자자가 판매사에 지불하는 비용입니다.

후취수수료	펀드 환매 시 투자자가 판매사에 지불하는 비용입니다.
환매수수료	펀드를 일정기간 가입하지 않고 환매할 시 투자자에게 부과되는 비용으로, 이는 펀드 운용의 안정성과 펀드 환매 시 소요되는 여러 비용을 감안하여 책정되며 부과된 수수료는 다시 펀드 재산에 편입되게 됩니다.
설정	집합투자계약에 의거, 신탁업자와 신탁계약을 체결한 후 일정단위의 신탁금을 신탁업자에 납입하는 것을 설정이라고 하며, 신규설정과 추가설정이 있습니다.
해지	투자신탁(펀드)의 신탁기간이 종료되거나, 스팟펀드처럼 약속한 수익률에 도달할 경우 펀드의 자산을 모두 처분, 투자자들에게 원금과 수익금을 나눠주는 법적 절차를 말합니다.
투자자총회	집합투자계약상의 중요 사항을 변경할 때 펀드의 모든 가입자들이 모여서 의사결정하는 기구. 그 방법 및 절차는 법령 및 해당 규약에 따릅니다.
한국투자금융협회 펀드코드	한국금융투자협회가 투자자들이 쉽게 공시사항을 조회·활용할 수 있도록 펀드에 부여하는 5자리의 고유 코드를 말합니다.
원천징수	소득금액 또는 수입금액을 지급할 때, 그 지급자(보통은 판매회사)가 그 지급받는 자(투자자)가 부담할 세액을 미리 국가를 대신하여 징수하는 것을 말합니다.
비교지수	벤치마크로 불리기도 하며 펀드 성과의 비교를 위해 정해놓은 지수입니다. 일반적으로 Active 펀드는 그 비교지수 대비 초과 수익을 목표로 하며 인덱스 펀드는 그 비교지수 추종을 목적으로 합니다.
레버리지효과	차입 등의 방법으로 투자원본보다 더 많이 투자함으로써 투자성과의 크기를 극대화하는 효과를 말합니다. 상승하면 원본으로 투자하는 것보다 수익이 더 크지만 하락하면 오히려 손실이 더 커질 수 있습니다.
선물환거래	미래의 거래 환율 가격을 현재 시점에서 미리 정해놓는 거래를 말합니다.
금리스왑	금융 기관끼리 고정금리와 변동금리를 일정기간 동안 상호교환하기로 약정하는 거래를 말하여 금리상승에 따른 위험을 줄이기 위해 주로 활용됩니다.
성과보수	집합투자업자가 펀드의 성과에 따라 추가적으로 받는 보수를 말하여 사모펀드에만 허용이 되고 있습니다.
신주인수권부 사채	주식회사가 신주를 발행하는 경우 미리 약정된 가격에 따라 일정한 수의 신주인수를 청구할 수 있는 권리가 부여된 사채입니다.
자산유동화증권	자산유동화증권이란 기업의 부동산을 비롯한 여러가지 형태의 자산을 담보로 발행된 채권을 말하며, 기업의 입장에서는 유동성이 떨어지는 부실채권이나 직접 매각하기 어려운 부동산 등 담보로 맡기고 ABS를 발행해 쪼개서 판매함으로써, 자금 조달의 용이성을 제고할 수 있습니다.
전환사채	사채로 발행되나 일정 기간 이후에 주식으로 전환할 수 있는 권리가 주어지는 사채를 말합니다.
주식워런트	주식워런트는 특정 주식을 미리 정한 가격에 사고 팔 수 있는 권리증서로 주식옵션과 유사합니다.
환매조건부채권	금융기관이 일정 기간 후 확정금리를 보태어 되사는 조건으로 발행하는 채권을 말합니다.
환헤지	해외펀드는 대부분 달러로 주식을 사들이기 때문에 도중에 환율이 떨어지면 환차손(환율 변동에 따른 손실)이 발생할 수 있습니다. 따라서 해외에 투자하는 펀드들은 선물환 계약(미리 정해놓은 환율을 만기 때 적용하는 것) 등을 이용하여 환율 변동에 따른 손실 위험을 제거하는 환헤지 전략을 구사하기도 합니다.