

판매사

하나은행

보험사

NH농협생명

e-심플한 NH재해보험 | 무배당 |

해당상품은 보험상품으로, 은행의 예·적금 상품과 다릅니다.



심사없이
바로 가입이 가능!

응급실
내원비도 보장!

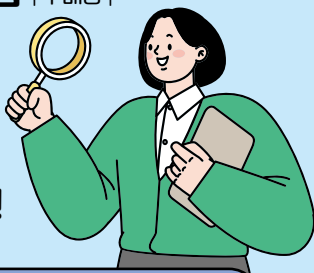
스치면 인연! 부딪히면 사고!

변함없는 보험료로 간편하게
가입할 수 있는
전국민을 위한 재해보험!



e-심플한 NH재해보험 | 무배당 |

누구도 예외일 수 없는
갑작스러운 사고
준비가 필요합니다!



느닷없이 일어나는 불의의 사고, 더 이상 남의 일이 아닙니다

일 평균 543건의 교통사고로 매일 778명이
부상을 당하고 7명이 사망합니다.

2023년
교통사고 사망자수

2,551명



[출처 : 도로교통공단, 2023년도 교통사고 빅데이터 분석, 2024년 6월 발표]

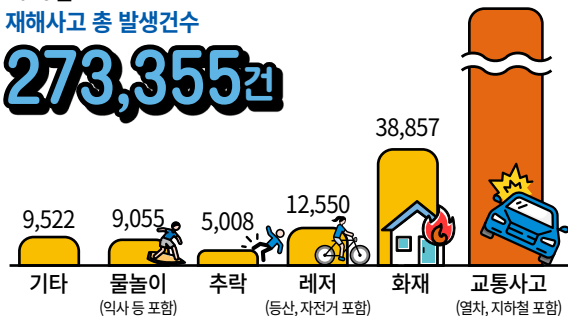
해마다 늘어나는 재해사고! 안전한 일상을 위한 대비는 필수입니다

일상생활 중에도 발생하는 재해사고!
사고가 늘어날수록 대비도 충분해야 합니다.

2023년
재해사고 총 발생건수

273,355건

198,363



[출처 : 행정안전부, 2023년도 사고발생현황, 2024년 12월 발표 / 단위 : 건]

3無

보험으로
대비하세요!



1無

보험료는 변함없이

남자
45,000원



여자
27,660원

(가입금액 1,000만원, 40세, 3년납 연납 기준)

※ 상기 예시된 보험료는 가입나이, 성별, 납입기간 등에 따라 변동됩니다.

2無

가입은 심사없이

✓ 건강상태,
✓ 사고이력 무관
무심사로 OK!

OK



※ 단, 외국인 체류코드, 재정심사 대상, 직업 및 운전 위험등급 등에 따라 가입이 불가 할 수 있음

3無

응급실 보장은 횡수 제한없이

횡수 제한없이
응급실 내원진료비 보장



(응급실 내원 진료비 대상자(응급환자) 해당시, 응급실 내원 1회당 3만원)

보장내용

기준 : 보험가입금액 1,000만원

급부명	지급사유	지급금액
재해사망보험금	피보험자가 이 계약의 보험기간 중 재해로 인하여 사망한 경우	5,000만원
재해장해연금	피보험자가 이 계약의 보험기간 중 동일한 재해로 여러 신체부위의 장해지급률을 더하여 50%이상인 장해상태가 되었을 때 (다만, 최초발생 1회에 한하여 지급)	매년 500만원 × 10회
	피보험자가 이 계약의 보험기간 중 동일한 재해로 여러 신체부위의 장해지급률을 더하여 80%이상인 장해상태가 되었을 때 (다만, 최초발생 1회에 한하여 지급)	매년 500만원 × 10회
응급실내원 진료비 (응급환자)	피보험자가 이 계약의 보험기간 중 '응급실 내원 진료비 대상자 (응급환자)'에 해당 되었을 때	3만원 (응급실 내원 1회당)

- 주) 1. 피보험자가 보험기간 중 재해 이외의 원인으로 사망하였을 경우에는 계약자에게 사망당시의 계약자적립액 및 미경과보험료를 지급하고 이계약은 그때부터 효력이 없습니다.
2. 재해장해연금 수령 중 보험기간이 종료되더라도 재해장해연금은 보험기간 만기와 관계없이 매년 지급해당일에 지급합니다.(10회 확정 지급)
3. 재해장해연금 수령 중 피보험자가 사망한 경우라도 미지급된 해당 재해장해연금을 매년 지급해당일에 지급합니다.
4. 보험료 납입기간 중 피보험자가 장해분류표 중 동일한 재해 또는 재해 이외의 동일한 원인으로 여러 신체부위의 장해지급률을 더하여 50%이상인 장해상태가 되었을 경우 차회 이후의 보험료 납입을 면제합니다.
5. 피보험자가 이 계약의 보험기간 중 발생한 동일한 재해로 장해분류표 중 여러 신체부위의 장해지급률을 더하여 50%이상인 장해상태로 재해장해연금 지급되지 않은 계약에서, 80%이상인 장해상태로 재해장해연금 지급사유가 발생할 경우 장해지급 50%이상에 해당하는 재해장해연금도 동시에 지급됩니다.
6. 보험수익자가 재해장해연금을 일시금으로 선지급받기를 원하는 경우 회사는 이 계약의 보험료산출시 적용한 이율을 연단위 복리로 할인한 금액과 평균공시이율을 연단위 복리로 할인한 금액 중 큰 금액을 일시금으로 지급합니다.
7. 응급실내원진료비(응급환자)의 경우 회사는 이 계약의 보험기간 중 피보험자가 응급실에 도착전 사망하였거나, 외부에서 병원을 옮겨 응급실에 내원한 환자도 보장합니다.



보험료 예시

기준 : 보험가입금액 1,000만원, 3년만기

구분	남		여	
	3년납 연납	일시납	3년납 연납	일시납
20세	40,460원	98,380원	29,620원	69,360원
30세	41,980원	102,480원	28,440원	66,240원
40세	45,000원	110,540원	27,660원	64,140원
50세	60,920원	153,100원	31,760원	75,100원
60세	88,840원	227,580원	41,500원	101,180원

※ 상기 예시된 보험료는 가입나이, 성별, 납입기간 등에 따라 변동됩니다.

해약환급금 예시

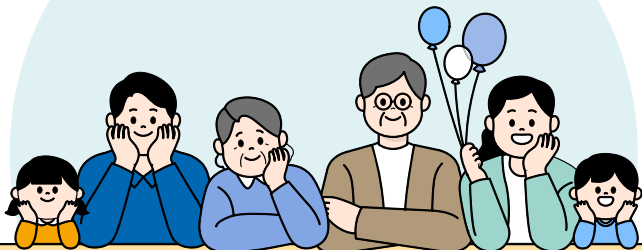
기준 : 보험가입금액 1,000만원, 3년만기, 40세 남자

경과 기간	연납			일시납		
	납입보험료	해약환급금	환급률	납입보험료	해약환급금	환급률
1년	45,000원	0원	0.0%	110,540원	44,440원	40.2%
2년	90,000원	0원	0.0%	110,540원	22,620원	20.5%
3년	135,000원	0원	0.0%	110,540원	0원	0.0%

※ 이 보험계약을 중도에 해지할 경우 해약환급금은 납입한 보험료에서 경과된 기간의 위험보험료 및 미상각 계약체결비용 등이 차감되므로 납입보험료보다 적거나 없을 수 있습니다.

재해보험

우리가족의 안심지수가 높아집니다



상품구성

주계약	• e-심플한NH재해보험(무배당)	1종
제도성특약	• 선지급서비스특약 • 지정대리청구서비스특약 • 장애인전용보험전환특약 • 출산·육아휴직 보험료 납입유예특약	4종

보험기간·납입기간·납입주기

보험기간	납입기간	납입주기	가입나이
3년만기	일시납, 3년납	연납, 일시납	만19세 ~ 최대 80세

가입금액

가입금액 한도

1,000만원 단일

예상치 못한 순간,
나와 내 가족을 지켜주는
가장 든든한 준비!





Q. '재해'란 구체적으로 어떤 건가요?

A. 약관에서 정의하는 보장 대상이 되는 재해를 의미합니다. 자세한 내용은 약관의 재해분류표를 참고하시기 바랍니다.



Q. 제도성특약(선지급서비스특약 외 3종)이 무엇인가요?

A. 보험료 별도 부담없이 자동으로 가입되는 특약입니다.



Q. 중복가입이 되나요?

A. 중복가입 불가합니다.
단일구좌로 피보험자 1인당 1건만 가입이 가능합니다.



Q. 이 상품은 심사없이 가입이 가능한가요?

A. 네. 건강상태 및 사고이력 상관없이 가입 가능합니다.
※ 단, 외국인 체류코드, 재정심사 대상, 그리고 직업 및 운전 위험 등급 등에 따라 가입이 거절 될 수 있습니다.



Q. 응급실내원진료비(응급환자)는 지급횟수 및 실손의료보험에 따른 보장제한이 있나요?

A. 없습니다. 횟수 제한없이, 실손의료보험에 가입되어 있어도 응급실 내원 1회당 3만원을 지급합니다.

보험가입시 알아두셔야 할 사항

청약시에는 보험계약의 기본사항을 반드시 확인하시기 바랍니다.

청약시에는 보험상품명, 보험기간, 납입기간, 보험료, 피보험자 등을 반드시 확인하시고, 보험상품 내용을 설명 받으시기 바랍니다.

자필서명 및 계약 전 알릴 의무의 중요성

보험계약자 또는 피보험자는 보험계약 청약할 때 청약서에 질문한 사항(계약 전 알릴 의무)에 대하여 반드시 사실대로 알려야 하며, 자필서명란에 본인이 자필서명을 하여야 합니다. 만일, 고의 또는 중대한 과실로 중요한 사항에 대하여 사실과 다르게 알린 경우에는 회사가 별도로 정하는 방법에 따라 계약을 해지하거나 보장을 제한할 수 있습니다.

피보험자, 보험수익자 및 계약자에 의한 고의적 사고의 경우 보험금 지급을 제한합니다.

보험계약 청약을 철회할 수 있는 권리

일반금융소비자인 보험계약자는 보험증권을 받은 날부터 15일 이내(청약을 한 날부터 30일 이내(만65세 이상 계약자가 전화를 이용하여 계약을 체결한 경우 청약한 날부터 45일 이내)에 한함)에 그 청약을 철회할 수 있으며, 이 경우 청약을 접수한 날부터 3영업일 이내에 보험료를 돌려드립니다. 다만, 회사가 건강상태 진단을 지원하는 계약, 보험기간이 90일 이내인 계약 또는 전문금융소비자가 체결한 계약은 청약을 철회할 수 없습니다.

보험계약을 취소할 수 있는 권리

보험계약자는 다음의 경우 계약이 성립한 날로부터 3개월 이내에 계약을 취소할 수 있습니다.

- ① 보험계약 청약시 약관과 계약자 보관용 청약서를 전달 받지 못한 경우
- ② 약관의 중요한 내용을 설명받지 못한 경우
- ③ 청약서에 자필서명(전자서명 포함)을 하지 않은 경우

보험료 납입연체에 따른 납입최고(독촉) 및 계약해지

계약자가 제2회 이후 보험료를 납입기일까지 납입하지 않은 경우에는 회사는 14일 이상의 기간을 납입최고(독촉)기간으로 정하여 보험료의 납입을 최고(독촉)합니다. 다만, 납입최고(독촉)기간의 마지막 날이 영업일이 아닌 때에는 최고(독촉)기간은 그 다음 영업일로 합니다. 그때 까지 해당보험료를 납입하지 않은 경우 계약이 해지됩니다. 당사의 납입최고(독촉)기간은 납입기일 다음날부터 납입기일이 속하는 달의 다음 다음 달 마지막 날까지로 합니다.

적용이율 등 보험료 산출기초에 관한 안내

이 상품의 적용이율은 연단위 복리 2.5%입니다.(보험료의 산출기초가 되는 이율 및 위험률은 상품요약서에서 보다 자세히 확인하실 수 있습니다.)

보험계약자 예금자보호제도 안내

이 보험계약은 예금자보호법에 따라 해약환급금(또는 만기 시 보험금)에 기타지급금을 합한 금액이 1인당 *1억원까

지*(본 보험회사의 여타 보호상품과 합산)보호됩니다. 이와 별도로 본 보험회사 보호상품의 사고보험금을 합산한 금액이 1인당 *1억원까지* 보호됩니다. 다만, 보험계약자 및 보험료납부자가 법인인 보험계약의 경우에는 보호되지 않습니다.

세제혜택

근로자가 기본공제 대상자를 피보험자로 하여 이 보험에 가입한 경우에는 당해연도에 납입하신 보장성보험료에 대해서 소득세법이 정하는 금액을 세액공제(납입금액 중 연간 100만원 한도로 납입금액의 100분의 12(다만, 장애인전용 보장성보험의 경우 100분의 15)를 세액공제) 받으실 수 있습니다.

해약환급금이 납입보험료보다 적은 이유

보험은 은행의 저축과 다른 상품으로 계약자가 납입한 보험료 중 일부는 불의의 사고를 당한 다른 가입자에게 지급 되는 보험금으로, 또 다른 일부는 보험회사 운영에 필요한 경비로 사용되므로 충도해지시 지급되는 해약환급금은 납입한 보험료보다 적거나 없을 수도 있습니다.

보험계약 전환에 대한 안내

보험계약자가 기존에 체결했던 보험계약을 해지하고 다른 보험계약을 체결하면 보험인수가 거절되거나 보험료가 인상되거나 보장내용이 달라질 수 있습니다.

상담안내 및 분쟁조정안내

가입하신 보험에 대해 궁금하시거나 불만사항(만원)이 있을 경우 농협생명 내맘같은 고객센터(1544-4000) 또는 홈페이지(www.nhife.co.kr)로 연락주시면 신속하게 해결해드립니다. 또한 농협생명의 처리결과에 이의가 있으면 금융감독원의 금융소비자 보호센터(국번없이 1332, www.fss.or.kr)에 민원 또는 분쟁조정 등을 신청할 수 있습니다.

보다 자세한 내용에 관한 안내

본 상품제안서는 계약자의 이해를 돕기 위한 요약자료입니다. 계약자께서는 본 상품에 대한 자세한 내용과 본 상품에 제시된 보장내용, 보험기간 등을 변경하여 보험설계를 하실 경우, 당사의 상품과 유사한 다른 회사의 상품을 비교하실 경우 아래에서 확인하실 수 있습니다.

- 보험상품 및 가격공시실 : www.nhife.co.kr (당사홈페이지)
- 보험상품 비교 공시 : www.kfia.or.kr (생명보험협회)

금융소비자에 대한 설명의무

NH농협생명 및 모집종사자는 해당 상품에 대해 충분히 설명할 의무가 있으며, 가입자는 가입에 앞서 이에 대한 충분한 설명을 받으시기 바랍니다.

- * 해당 판매사는 농협생명 등 다수의 보험사와 계약체결 및 대리·중개하는 보험대리점입니다.
- * 해당 상품은 보험상품으로 은행의 예적금 상품과 다릅니다.

■방카슈랑스 부조리 신고센터

금융기관 보험대리점이 보험계약자 또는 피보험자에게 대출과 연계하여 보험가입을 강요하거나 기존에 가입한 보험계약을 부당하게 해지하도록 한 후 새로운 보험계약의 가입을 권유하는 등 부당한 요구를 한 경우, 금융감독원으로 신고하여 주시기 바랍니다.

금융감독원 ▶ 국번없이 1332, 홈페이지 www.fss.or.kr

제작 : 농축협사업부

준법심의필 : 준법202603-088(2026.03.31~2027.03.30)

