

**투자위험등급 : 1등급
[매우 높은 위험]**

삼성자산운용(주)는 투자대상 자산의 종류 및 위험도 등을 감안하여 1등급(매우 높은 위험)에서 5등급(매우 낮은 위험)까지 투자위험등급을 5단계로 분류하고 있습니다. 따라서, 이러한 분류기준에 따른 투자신탁의 위험등급에 대해 충분히 검토하신 후 합리적인 투자판단을 하시기 바랍니다.

간이투자설명서

이 투자설명서는 **삼성스트라이크증권투자신탁 제1호[주식]**에 대한 투자설명서의 내용 중 중요사항을 발췌한 요약 정보를 담고 있습니다. 따라서 **삼성스트라이크증권투자신탁 제1호[주식]** 수익증권을 매입하기 전에 반드시 증권신고서 또는 투자설명서를 읽어보시기 바랍니다.

1. 집합투자기구 명칭 : **삼성스트라이크증권투자신탁 제1호[주식]**
2. 집합투자업자 명칭 : **삼성자산운용주식회사**
3. 판 매 회 사 : **각 판매회사 본·지점**
(판매회사에 관한 자세한 내용은 협회(www.kofia.or.kr) 및 집합투자업자(www.samsungfund.com)의 인터넷홈페이지를 참고하여 주시기 바랍니다.)
4. 작 성 기 준 일 : **2010.10.15**
5. 증권신고서 효력발생일 : **2010.10.22**
6. 모집(매출) 증권의 종류 및 수 : **투자신탁 수익증권**
[모집(매출) 총액 : 이 집합투자기구는 모집(매출) 총액에 제한을 두지 않습니다.]
7. 모집(매출) 기간(판매기간) : **이 집합투자기구는 별도의 모집(매출)기간이 정해져 있지 않으며, 계속하여 모집할 수 있습니다.**
8. 집합투자증권신고서 및 투자설명서의 열람장소
 - 가. 집합투자증권 신고서
전자문서 : 금융위(금감원) 전자공시시스템 → <http://dart.fss.or.kr>
 - 나. 간이투자설명서
전자문서 : 금융위(금감원) 전자공시시스템 → <http://dart.fss.or.kr>
서면문서 : 집합투자업자, 금융위원회, 각 판매회사
9. 안정조작 또는 시장조성 관련
※ 이 간이투자설명서는 효력발생일 이후에도 변경될 수 있습니다.

금융위원회가 간이투자설명서의 기재사항이 진실 또는 정확하다는 것을 인정하거나 그 증권 가치를 보증 또는 승인하지 아니함을 유의하시기 바랍니다. 또한 이 집합투자증권은 "예금자보호법"에 의한 보호를 받지 않는 실적배당 상품으로 투자원금의 손실이 발생할 수 있으므로 투자에 신중을 기하여 주시기 바랍니다.

목 차

§ 투자결정시 유의사항 안내

I 집합투자기구의 개요

1. 집합투자기구의 명칭
2. 모집(판매)예정기간
3. 모집(판매)예정금액
4. 펀드존속기간
5. 분류
6. 집합투자업자

II 집합투자기구의 투자정보

1. 주요 투자대상
2. 투자전략 및 위험관리
 - 가. 투자목적
 - 나. 투자전략 및 위험관리
3. 주요 투자위험
4. 투자위험에 적합한 투자자 유형
5. 운용전문인력
6. 투자실적 추이
 - 가. 연평균 수익률
 - 나. 연도별 수익률

III 매입·환매관련 정보

1. 수수료 및 보수
 - 가. 투자자에게 직접 부과되는 수수료
 - 나. 집합투자기구에 부과되는 보수 및 비용
2. 과세
3. 기준가격 산정 및 매입·환매 절차
 - 가. 기준가격 산정
 - 나. 매입 및 환매 절차

IV 요약 재무정보

투자결정시 유의사항 안내

1. 투자판단시 증권신고서와 투자설명서를 반드시 참고하시기 바랍니다.
2. 이 집합투자기구의 투자위험등급 및 적합한 투자자 유형에 대한 기재사항을 참고하시고, 귀하의 투자경력이나 투자성향에 적합한 상품인지 신중하게 검토한 뒤 투자결정을 하셔야 합니다.
3. 증권신고서, 투자설명서상에 기재된 투자전략에 따른 투자목적 또는 성과목표가 실현된다는 보장이 없습니다.
4. 과거의 투자실적이 장래에도 실현된다는 보장이 없습니다.
5. 파생상품에 투자하는 집합투자기구의 경우 파생상품의 가치를 결정하는 기초변수 등이 예상과 다른 변화를 보일 때에는 당초 예상과 달리 큰 손실을 입거나 원금전체의 손실을 입을 수 있습니다.
6. 판매회사는 투자실적과 무관하며, 특히 은행, 증권회사, 보험회사 등의 판매회사는 단순히 집합투자증권의 판매업무(환매 등 판매행위와 관련된 부가적인 업무 포함)만 수행할 뿐 판매회사가 동 집합투자증권의 가치결정에 아무런 영향을 미치지 아니합니다.
7. 집합투자증권은 집합투자기구의 운용실적에 따라 손익이 결정되는 실적배당상품으로 예금자보호법의 적용을 받지 아니하며, 특히 예금자보호법의 적용을 받는 은행 등에서 집합투자증권을 매입하는 경우에도 은행예금과 달리 예금자 보호를 받지 못합니다.
8. 투자자가 부담하는 선취수수료 등을 감안하면 투자자의 입금 금액중 실제 집합투자증권을 매입하는 금액은 작아질 수 있습니다.

※ 동 증권(일괄)신고서 또는 투자설명서(간이 설명서 포함)는 자본시장 및 금융투자업에 관한 법률(이하 '법'이라 한다.)에 근거하여 작성된 것입니다.

간이투자설명서

I 집합투자기구의 개요

1. 명칭	삼성스트라이크증권투자신탁 제1호[주식] [금융투자협회 펀드코드 : A클래스(73854), C1클래스(73737), C2클래스(87732), C3클래스(87745), C4클래스(87823), C5클래스(87828), Cw클래스(90034), Ce클래스(73974), Cf클래스(16032), 적립식클래스(16038)]																						
2. 모집(판매)예정기간	이 집합투자기구는 별도의 모집(매출)기간이 정해져 있지 않으며, 계속하여 모집할 수 있습니다.																						
3. 모집(판매)예정금액	이 집합투자기구는 모집(매출) 총액에 제한을 두지 않습니다.																						
4. 펀드존속기간	이 투자신탁은 별도의 신탁계약기간을 정하지 않고 있습니다. 이 신탁계약기간은 투자신탁의 최초 설정일로부터 투자신탁의 종료일까지의 기간을 의미하며, 투자자의 저축기간을 의미하는 것은 아닙니다.																						
5. 분류	투자신탁, 증권(주식형), 개방형, 추가형, 종류형 <div style="text-align: center;"> <p>삼성스트라이크증권투자신탁 제1호[주식]</p> <table border="1"> <tr> <th>종류형 구조</th> <th>A클래스</th> <th>C1클래스</th> <th>C2클래스</th> <th>C3클래스</th> <th>C4클래스</th> <th>C5클래스</th> <th>Ce클래스</th> <th>Cw클래스</th> <th>Cf클래스</th> <th>적립식클래스</th> </tr> <tr> <th>종류별 가입조건</th> <td>제한없음</td> <td>제한없음</td> <td>C1수익증권을 1년이상 보유한 투자자</td> <td>C2수익증권을 1년이상 보유한 투자자</td> <td>C3수익증권을 1년이상 보유한 투자자</td> <td>C4수익증권을 1년이상 보유한 투자자</td> <td>온라인전용</td> <td>Wrap과좌용</td> <td>집합투자기구 등</td> <td>적립식 전용</td> </tr> </table> <p>전환 가능한 클래스: A클래스 ↔ C1클래스, C1클래스 ↔ C2클래스, C2클래스 ↔ C3클래스, C3클래스 ↔ C4클래스, C4클래스 ↔ C5클래스</p> </div>	종류형 구조	A클래스	C1클래스	C2클래스	C3클래스	C4클래스	C5클래스	Ce클래스	Cw클래스	Cf클래스	적립식클래스	종류별 가입조건	제한없음	제한없음	C1수익증권을 1년이상 보유한 투자자	C2수익증권을 1년이상 보유한 투자자	C3수익증권을 1년이상 보유한 투자자	C4수익증권을 1년이상 보유한 투자자	온라인전용	Wrap과좌용	집합투자기구 등	적립식 전용
종류형 구조	A클래스	C1클래스	C2클래스	C3클래스	C4클래스	C5클래스	Ce클래스	Cw클래스	Cf클래스	적립식클래스													
종류별 가입조건	제한없음	제한없음	C1수익증권을 1년이상 보유한 투자자	C2수익증권을 1년이상 보유한 투자자	C3수익증권을 1년이상 보유한 투자자	C4수익증권을 1년이상 보유한 투자자	온라인전용	Wrap과좌용	집합투자기구 등	적립식 전용													
6. 집합투자업자	삼성자산운용주식회사 (주요업무 : 집합투자기구의 운용 등)																						

- 주1) 판매기간동안 판매된 금액이 일정규모 이하인 경우 이 집합투자증권의 설정이 취소되거나 해지될 수 있습니다.
- 주2) 법령 또는 신탁계약에 의거 최초로 설정한 후 1년이 되는 날에 원본액이 50억원 미만인 경우 및 1년이 지난 후 1개월간 계속하여 투자신탁의 원본액이 50억원 미만인 경우에는 강제로 해산(해지)되거나 사전에 정한 절차에 따라 임의로 해산(해지) 될 수 있습니다.

II 집합투자기구의 투자정보

1. 주요 투자대상

투자대상	투자비율	투자대상 세부설명
(1) 주식	60% 이상	법 제4조제4항에서 정하는 지분증권인 주권, 신주인수권이 표시된 것, 법률에 의하여 직접 설립된 법인이 발행한 출자증권(주권상장법인이 발행한 것 및 증

	주식		권시장에 기업공개를 위하여 발행한 공모주에 한함). 다만, 국내에서 발행되어 국내에서 거래되는 상장주식에의 투자는 투자신탁 자산총액의 100분의 60이상이어야 함.
(2)	채권	40% 이하	법 제4조제3항의 규정에 의한 국채증권, 지방채증권, 특수채증권, 사채권(신용평가등급이 BBB- 이상이어야 하며 자산유동화에 관한 법률에 의한 자산유동화 계획에 따라 발행하는 사채권 및 주택저당채권유동화회사법 또는 한국주택금융공사법에 따라 발행되는 주택저당채권담보부채권 또는 주택저당증권은 제외) 단, 주식관련사채에의 투자는 투자신탁 자산총액의 30% 이하로 하며, 사모사채에의 투자는 투자신탁 자산총액의 5% 이하로 함.
(3)	어음	40% 이하	법 시행령 제79조제2항제5호에서 정하는 금융기관이 발행·할인·매매·중개·인수 또는 보증하는 어음·채무증서 또는 법 제4조제3항의 규정에 의한 기업어음증권으로서 신용등급이 A3- 이상인 것
(4)	장내파생상품	-	법 제5조제2항에 의한 장내파생상품 *이 투자신탁에서 투자하는 다른 파생상품을 포함하여 파생상품 매매에 따른 위험평가액이 이 투자신탁의 자산총액의 100분의 10 이하가 되도록 함

2. 투자전략 및 위험관리

가. 투자목적

- 이 투자신탁은 투자신탁채산을 국내 주식에 주로 투자하는 증권투자신탁[주식]으로 투자대상자산의 가격상승에 따른 투자 수익을 추구합니다.

※ 그러나 상기의 투자목적이 반드시 달성된다는 보장은 없으며, 집합투자업자, 신탁업자, 판매회사 등이 투자신탁과 관련된 어떠한 당사자도 투자원금의 보장 또는 투자목적의 달성을 보장하지 아니합니다.

나. 투자전략 및 위험관리

(1) 증시 국면별 차별화된 대응전략 구사

- 1) 주식에 60%이상을 기본으로 운용하되 시장상황에 따라 업종간 투자비중을 신속적으로 운용합니다.
- 2) 장기적인 관점에서 전략을 설정하되 단기 랠리의 가능성이 있을 경우 집중화된 매매를 염두에 둔 탄력적인 운용을 합니다.

(2) 이 투자신탁의 성과 비교 등을 위해 아래와 같은 비교지수를 사용하고 있으며, 시장 상황 및 투자전략의 변경, 새로운 비교 지수의 등장에 따라 이 비교지수는 변경될 수 있습니다. 이 경우 변경 등록 후 법령에서 정한 절차(수시공시 등)에 따라 공시될 예정입니다.

* 비교 지수 : [KOSPI] x 95% + [CD 3개월] x 5%

- ※ 이 투자신탁의 투자전략 및 위험관리가 반드시 달성된다는 보장은 없습니다.
- ※ 이 투자신탁의 투자전략 및 위험관리는 작성 시점 현재의 시장상황을 감안하여 작성된 것으로 시장 상황의 변동이나 당사 내부기준의 변경 또는 기타 사정에 의하여 변경될 수 있습니다. 이러한 경우 변경된 투자전략 및 위험관리 내용은 변경 등록(또는 정정 신고)하여 수시공시 절차에 따라 공시될 예정입니다.
- ※ 이 투자신탁의 주요 투자전략 및 위험관리를 명시한 것으로 투자전략 및 위험관리에 대한 자세한 내용은 투자설명서(제2부. 집합투자기구에 관한 사항의 9. 집합투자기구의 투자전략, 투자방침 및 수익 구조)를 참조하여 주시기 바랍니다.

3. 주요 투자위험

구분	투자위험의 주요내용
시장위험 및 개별위험	투자신탁재산을 국내 주식 및 파생상품 등에 투자함으로써 투자대상자산의 가격 변동, 이자율 등 기타 거시경제지표의 변화에 따른 위험에 노출됩니다. 또한, 투자신탁재산의 가치는 투자대상종목 발행회사의 영업환경, 재무상황 및 신용상태의 악화에 따라 급격히 변동될 수 있습니다.
거래상대방 및 신용위험	보유하고 있는 증권 및 단기금융상품 등을 발행한 회사가 신용등급의 하락 또는 부도 등과 같은 신용사건에 노출되는 경우 그 증권 및 단기금융상품 등의 가치가 하락할 수 있습니다.
주식등 가격변동위험	이 투자신탁은 증권시장에 상장되어 거래되는 주식 등에 주로 투자하기 때문에 동 주식의 가격변동으로 인한 손실위험에 노출됩니다. 또한, 투자신탁재산의 가치는 투자대상종목 발행회사의 영업환경, 재무상황 및 신용상태의 악화에 따라 급격히 변동될 수 있습니다.
이자율 변동에 따른 위험	채권의 가격은 이자율에 의해 결정됩니다. 일반적으로 이자율이 하락하면 채권가격의 상승에 의한 자본이득이 발생하고 이자율이 상승하면 자본손실이 발생합니다. 따라서 채권을 만기까지 보유하지 않고 중도에 매도하는 경우에는 시장상황에 따라 손실 또는 이득이 발생할 수 있습니다.
파생상품 투자위험	파생상품은 작은 증거금으로 거액의 결제가 가능한 지렛대 효과(레버리지 효과)로 인하여 기초자산에 직접 투자하는 경우에 비하여 훨씬 높은 위험에 노출될 수 있습니다.
투자신탁 소규모의 위험	투자신탁의 설정금액이 소액이거나, 환매 등에 의해 투자신탁의 규모가 일정 규모 이하로 작아지는 경우, 분산투자 등 원활한 펀드 운용에 장애가 발생할 수 있습니다.

주) 이 투자신탁의 주요 투자위험을 명시한 것으로 투자위험에 대한 자세한 내용은 투자설명서(제2부. 집합 투자기구에 관한 사항의 10. 집합투자기구의 투자위험)를 참조하여 주시기 바랍니다.

4. 투자위험에 적합한 투자자 유형

이 투자신탁은 주식 및 채권 등에 투자하되, 가격변동성 등의 위험에 노출되어 있으므로 5등급 중 1등급에 해당되는 매우 높은 수준의 투자위험을 지니고 있습니다. 따라서, 매우 높은 수준의 투자위험을 감내할 수 있고 동 주식시장 상승의 부분을 투자수익으로 실현시키기를 원하는 투자자에게 적합합니다.

위험등급	분류기준	상세설명
1등급	매우높은위험	<ul style="list-style-type: none"> - 위험자산^{주1)}에 최소 60%이상 투자하는 집합투자기구 - 최대손실가능비율^{주1)}이 투자원금대비 -15%이상인 구조화된 상품(전략)에 주로 투자하는 집합투자기구 - 기타 이와 유사한 위험수준을 갖는 집합투자기구

2등급	높은위험	<ul style="list-style-type: none"> - 위험자산에의 최대편입비가 40%초과 60%미만인 집합투자기구 - 주식시장전체를 추적대상으로 하는 인덱스운용전략 집합투자기구 - 최대손실가능비율이 투자원금대비 -15%미만인 구조화된 상품(전략)에 주로 투자하는 집합투자기구 - 기타 이와 유사한 위험수준을 갖는 집합투자기구
3등급	중간위험	<ul style="list-style-type: none"> - 위험자산에의 최대편입비가 40%이하인 집합투자기구 - 주식시장전체를 추적대상으로 하는 인덱스운용전략의 집합투자기구로서 주식 등의 최대편입비가 60%이하인 집합투자기구 - 최대손실가능비율이 투자원금대비 0%이하인 구조화된 상품(전략)에 주로 투자하는 집합투자기구 (원금보존추구형) - A-급 이하 채권에 주로 투자하는 집합투자기구 - 기타 이와 유사한 위험수준을 갖는 집합투자기구
4등급	낮은위험	<ul style="list-style-type: none"> - 우량등급(A-이상) 채권에 주로 투자하는 집합투자기구 - 기타 이와 유사한 위험수준을 갖는 집합투자기구
5등급	매우낮은위험	<ul style="list-style-type: none"> - 단기금융집합투자기구(MMF) - 국공채 전용 집합투자기구 (듀레이션 3년미만) - 기타 이와 유사한 위험수준을 갖는 집합투자기구

- 주1) - 위험자산 : 주식, 상품, REITs, 투기등급채권(BB+이하) 및 이와 유사한 위험을 갖는 자산. 글로벌 채권 중인 경우 글로벌 신용등급체계는 국내투기등급채권에 적용되는 국내 신용등급체계보다는 보수적이기 때문에 글로벌 신용등급 체계에서는 투기등급이지만 국내신용등급체계 및 평가방법을 고려하여 투자등급으로 판단될 수 있으며, 이 경우 위험자산에서 제외될 수 있습니다.
- 최대손실가능비율 : 사전에 계획된 수익구조상 발생가능한 손실가능비율. 다만 신용위험 및 구조의 복잡성 등으로 실제손실이 최대손실가능비율보다 클 수 있습니다.
- 주2) - 해외자산에 투자하는 집합투자기구의 경우 국내자산에 준하여 분류하되 환헤지여부 및 투자국가의 신용등급 등에 따라 위험등급이 상향될 수 있습니다.
- 모자형 집합투자기구의 경우 모 집합투자기구의 위험등급을 기초로 각 자 집합투자기구의 위험등급을 판단합니다.
 - 다른 집합투자기구에 투자하는 재간접(Fund of Funds)형태의 집합투자기구의 경우 주로 편입하고자 하는 집합투자기구의 속성을 기초로 위험등급을 판단합니다.
- 주3) - 상세설명에 명시되지 않은 집합투자기구는 동 기준에 준하여 별도로 분류합니다.
- 본 집합투자기구 위험등급 분류기준은 삼성자산운용(주)의 자체기준으로 투자자의 위험성향과 일치하지 않을 수 있습니다.

5. 운용전문인력

성명	출생년도	직위	운용현황		주요 운용경력 및 이력
			운용중인 다른 집합투자기구수	다른운용 자산규모	
권상훈	1966	운용역	9개	6,830억	<ul style="list-style-type: none"> - 1991년 2월 경북대학교 무역학과 졸업 - 1998년 9월 삼성생명 재무심사팀

권상훈	1966	운용역	9개	6,830억	- 1999년12월 삼성생명투신운용 - 1999년12월 ~ 現 삼성자산운용 주식운용3본부
윤상아	1983	운용역	34개	8,554억	- 2007년 8월 고려대 경제학 - 2008년 1월 ~ 現삼성자산운용 채권4팀

- 주1) 이 투자신탁의 운용은 주식운용3본부 및 채권4팀이(가) 담당하며, 상기인은 이 투자신탁의 투자전략 수립 및 투자의사결정 등에 주도적·핵심적 역할을 수행하는 책임운용전문인력입니다.
- 주2) 운용중인 다른 집합투자기구 중 성과보수가 약정된 집합투자기구:해당사항 없음
- 주3) 위의 집합투자기구 수에는 모자형투자신탁의 모투자신탁은 포함되어 있지 않습니다.

6. 투자실적 추이

투자실적 추이는 투자자의 투자판단에 도움을 드리고자 작성된 것으로 연평균 수익률은 해당기간 동안의 평균 수익률을, 연도별 수익률은 기간별 수익률 변동성을 나타낸 것입니다. 따라서, 이 수익률은 투자신탁의 기간에 따른 운용 실적으로 투자자의 투자시기에 따라 수익률이 달라질 수 있으며, 과거의 투자실적이 미래의 투자실적을 보장하지 않습니다.

가. 연평균 수익률

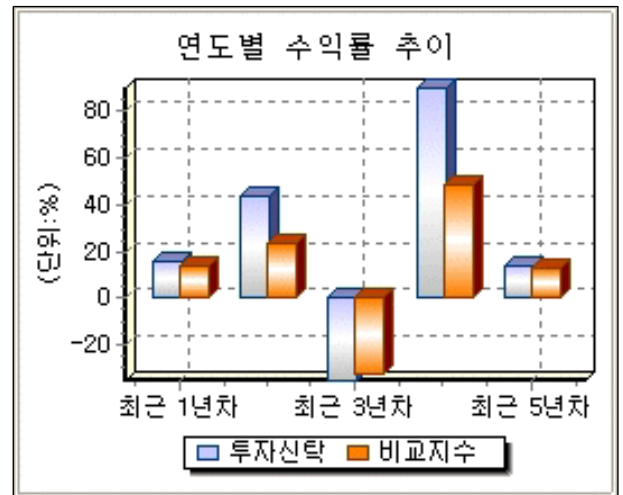
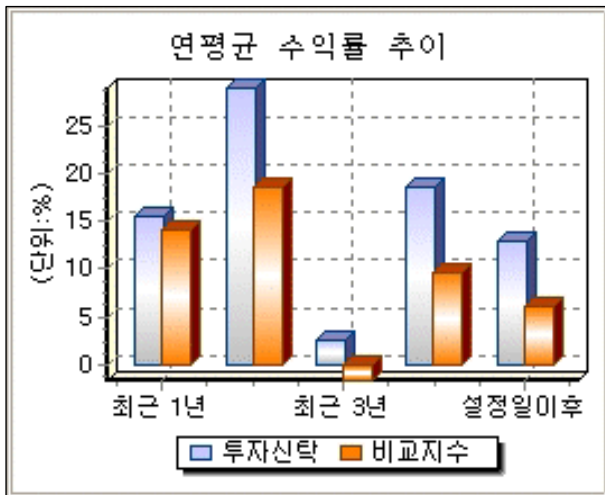
연도	최근 1년 (09.10.16 ~10.10.15)	최근 2년 (08.10.16 ~10.10.15)	최근 3년 (07.10.16 ~10.10.15)	최근 5년 (05.10.16 ~10.10.15)	설정일 이후 (00.01.04 ~10.10.15)
투자신탁	15.59 %	28.97 %	2.46 %	18.48 %	12.86 %
비교지수	14.11 %	18.53 %	-1.73 %	9.61 %	6.15 %

- 주1) KOSPI*95% +CD3개월*5%
- 주2) 비교지수의 수익률에는 운용보수 등 투자신탁에 부과되는 보수 및 비용이 반영되지 않았습니다.
- 주3) 종류(Class)별 연평균 수익률은 위의 수익률과 다를 수 있으며, 자세한 종류별 연평균 수익률은 투자설명서 본문(제3부. 집합투자기구의 재무 및 운용실적 등에 관한 사항)을 참조하여 주시기 바랍니다.

나. 연도별 수익률 추이

연도	최근 1년차 (09.10.16 ~10.10.15)	최근 2년차 (08.10.16 ~09.10.15)	최근 3년차 (07.10.16 ~08.10.15)	최근 4년차 (06.10.16 ~07.10.15)	최근 5년차 (05.10.16 ~06.10.15)
투자신탁	15.59 %	43.90 %	-35.32 %	89.89 %	14.33 %
비교지수	14.11 %	23.12 %	-32.46 %	48.34 %	12.44 %

- 주1) KOSPI*95% +CD3개월*5%
- 주2) 비교지수의 수익률에는 운용보수 등 투자신탁에 부과되는 보수 및 비용이 반영되지 않았습니다.
- 주3) 종류(Class)별 연도별 수익률은 위의 수익률과 다를 수 있으며, 자세한 종류별 연도별 수익률은 투자설명서 본문(제3부. 집합투자기구의 재무 및 운용실적 등에 관한 사항)을 참조하여 주시기 바랍니다.



III 매입, 환매관련 정보

1. 수수료 및 보수

이 투자신탁은 운용 및 판매 등의 대가로 수수료 및 보수를 지급하게 되며, 가입자격에 따라 아래와 같이 보수 및 수수료 등의 차이가 있습니다.

이 투자신탁의 수익자는 판매보수와 관련하여 수익증권의 판매회사(투자매매업자 또는 투자중개업자)로부터 이 투자신탁의 수익자에게 지속적으로 제공하는 용역의 대가에 관한 내용이 기재된 자료를 교부받고 설명 받으셔야 합니다.

가. 투자자에게 직접 부과되는 수수료

명칭	가입자격	수수료율			
		선취 판매수수료	후취 판매수수료	환매수수료	전환수수료
A	제한없음	납입금액의 1%	-	90일 미만: 이익금의 100분의 70	-
C1	제한없음	-	-	90일 미만: 이익금의 100분의 70	-
C2	C1클래스 가입자	-	-	90일 미만: 이익금의 100분의 70	-
C3	C2클래스 가입자	-	-	90일 미만: 이익금의 100분의 70	-
C4	C3클래스 가입자	-	-	90일 미만: 이익금의 100분의 70	-
C5	C4클래스 가입자	-	-	90일 미만: 이익금의 100분의 70	-
Cw	Wrap 계좌전용	-	-	90일 미만: 이익금의 100분의 70	-
Ce	온라인용	-	-	90일 미만: 이익금의 100분의 70	-
Cf	집합투자기구 등	-	-	90일 미만: 이익금의 100분의 70	-
적립식	적립식 전용	-	-	180일 미만: 이익금의 100분의 70	-
부과기준		매입시	환매시	환매시	

주) 환매수수료의 경우에는 보유기간에 따라 이익금 기준으로 청구됩니다.

나. 집합투자기구에 부과되는 보수 및 비용

(1) 투자신탁 관련 보수등

명칭 (클래스)	지급비율(연간,%)							증권 거래비용
	집합 투자업자 보수	판매회사 보수	신탁업자 보수	일반사무 관리회사 보수	기타 비용	총 보수 · 비용	합성 총 보수 · 비용(피투자 집합투자기구 보수포함)	
A	0.68	0.72	0.03	-	0.0237	1.4537	1.4537	0.8442
C1	0.68	1.4	0.03	-	0.0157	2.1257	2.1257	0.8732
C2	0.68	1.3	0.03	-	실비	2.01	2.01	실비

C3	0.68	1.2	0.03	-	실비	1.91	1.91	실비
C4	0.68	1.1	0.03	-	실비	1.81	1.81	실비
C5	0.68	1	0.03	-	실비	1.71	1.71	실비
Cw	0.68	0	0.03	-	0.0013	0.7113	0.7113	0.1422
Ce	0.68	1.14	0.03	-	0.0213	1.8713	1.8713	0.7856
Cf	0.68	0.06	0.03	-	0.002	0.772	0.772	0.2375
적립식	0.68	1.17	0.03	-	0.0021	1.8821	1.8821	0.233
지급시기	최초설정일로부터 매6개월 후급				사유 발생시	-	-	사유 발생시

주1) 상기의 판매회사보수는 다음과 같이 기간에 따라 달리 적용됩니다.

Ce 클래스 판매회사 보수 적용 기간	판매회사보수율(연간,%)
2010-10-18 ~ 2011-10-17	1.14
2011-10-18 ~ 2012-10-17	1.02
2012-10-18 ~ 신탁해지일까지	0.9
적립식 클래스 판매회사 보수 적용 기간	판매회사보수율(연간,%)
2010-10-18 ~ 2011-10-17	1.17
2011-10-18 ~ 2012-10-17	1.08
2012-10-18 ~ 신탁해지일까지	0.99

주2) 총보수·비용비율은 순자산 총액을 기준으로 부과되며, 기타비용을 합산하여 산출한 것입니다.

주3) 기타비용은 이 투자신탁에서 경상적, 반복적으로 지출되는 비용(증권거래비용 및 금융비용제외)으로서 회계기간이 경과한 경우에는 직전 회계연도의 기타비용을 기준으로 작성되었으며, 회계기간이 경과하지 아니한 경우에는 작성일까지의 기타비용을 연환산하여 추정치로 작성하였으므로 실제 비용과 상이할 수 있습니다. 다만, 설정일로부터 1년이 경과하지 않은 투자신탁(클래스 포함)인 경우 수치화된 추정치 비율 산출이 불가능할 수 있습니다.

주4) 증권거래비용은 회계기간이 경과한 경우에는 직전 회계연도의 증권거래비용을 기준으로 작성되었으며, 회계기간이 경과하지 아니한 경우에는 작성일까지의 증권거래비용을 연환산하여 추정치로 작성되었으므로 실제 비용과 상이할 수 있습니다. 다만, 설정일로부터 1년이 경과하지 않은 투자신탁인 경우 수치화된 비율 산출이 불가능할 수 있습니다. 또한, 기타비용 및 증권거래비용 외에 증권신고서 제출에 따른 발행분담금 등의 비용이 추가로 발생할 수 있습니다.

<1,000만원 투자시 투자자가 부담하게 되는 수수료 및 보수·비용의 투자기간별 예시>(단위: 원)

구분		1년후	3년후	5년후	10년후
판매수수료 및 보수·비용	A클래스	143,916	453,696	795,228	1,810,164
	선취 판매수수료 : 1,000만원 X 1% = 100,000원				
	C1클래스 가입자로 자동 전환시	212,570	666,748	1,167,478	2,655,505
	Cw클래스	71,130	224,237	393,038	894,665

판매수수료 및 보수·비용	Ce클래스	187,130	589,927	1,034,011	2,353,701
	Cf클래스	77,200	243,373	426,579	971,013
	적립식클래스	188,210	593,332	1,039,979	2,367,285

- 주1) 수익자가 1,000만원을 투자했을 경우 직·간접적으로 부담할 것으로 예상되는 수수료 또는 총보수·비용(증권거래비용 제외)을 **누계액으로** 산출한 것(정율식으로 인하되는 판매회사 보수분은 미반영)입니다. 이익금은 모두 재투자하며, 연간 투자수익률은 5%, 수수료율 및 총 보수·비용비율은 일정하다고 가정하였습니다. 그러나 실제 수익자가 부담하게 되는 보수 및 비용은 기타비용의 변동, 보수의 인상 또는 인하 여부 등에 따라 달라질 수 있음에 유의하시기 바랍니다.
- 주2) 종류별로 총보수·비용이 일치하는 시점은 대략 1년 5개월이 되는 시점이나 추가납입, 보수 등의 변경 등에 따라 달라질 수 있습니다.
- 주3) C1클래스를 가입한 투자자는 1년 이상 경과시 C2클래스→C3클래스→C4클래스→C5클래스로 자동 전환 되므로 이상의 예시에서는 전환을 가정하여 적용한 것입니다. 참고로 C2클래스, C3클래스, C4클래스, C5클래스의 경우에는 최초가입이 불가능한 전환형 클래스로 투자자는 C1클래스로만 최초가입이 가능합니다.

2. 과세

수익자에 대한 과세율 - 개인 15.4%(지방소득세 포함), 일반법인 14%

- 가. 거주자 개인이 받는 집합투자기구로부터의 과세이익에 대해서는 15.4% (소득세 14%, 지방소득세 1.4%)의 세율로 원천징수 됩니다. 이러한 소득은 개인의 연간 금융소득 합계액(이자소득과 배당소득)이 4천만원 이하인 경우에는 분리과세 원천징수로 납세의무가 종결되나, 연간 금융소득 합계액(이자소득과 배당소득)이 4천만원을 초과하는 경우에는 4천만원을 초과하는 금액을 다른 종합소득(부동산 임대소득, 사업소득, 근로소득, 기타소득)과 합산하여 개인소득세율(최고한도 소득세율 35%, 지방소득세 3.5%)로 종합과세 됩니다.
- 나. 내국법인이 받는 투자신탁의 과세이익은 14%의 세율로 원천징수(금융기관 등의 경우에는 제외)됩니다. 이러한 소득은 법인의 결산 시점에 투자신탁으로부터 받게 되는 소득과 법인의 다른 소득 전체를 합산한 소득에 대하여 법인세율을 적용하여 과세하며, 이전에 납부한 원천징수세액은 기납부세액으로 공제받게 됩니다.
- 다. 이 투자신탁에 대해 3년이상 적립식으로 투자하는 경우 비과세 및 소득공제 등의 세제혜택을 받을 수 있으니 세제혜택 조건 등에 대한 자세한 내용은 증권신고서 및 정식 투자설명서 본문을 반드시 참조하여 주시기 바랍니다.

3. 기준가격 산정 및 매입·환매 절차

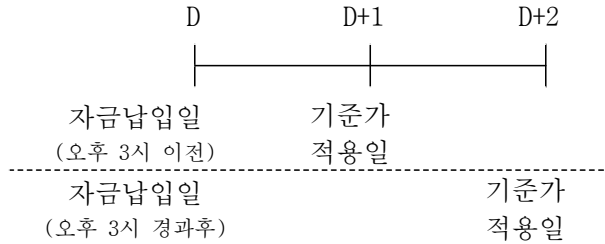
가. 기준가격 산정

이 투자신탁의 기준가격은 매일 산정하여 판매회사 영업점, 집합투자업자(www.samsungfund.com)·판매회사·협회(www.kofia.or.kr) 인터넷 홈페이지에 공고합니다.

나. 매입 및 환매 절차

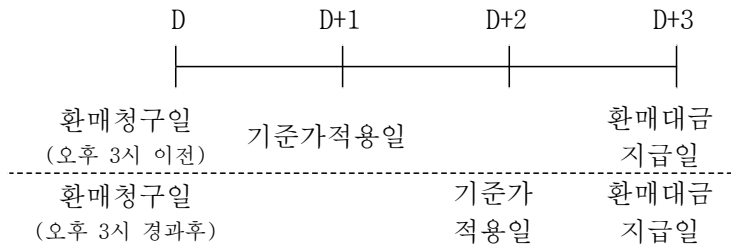
매입

- 오후 3시 이전에 자금을 납입한 경우 : 납입일로부터 제2영업일(D+1)에 공고되는 기준가격을 적용.
- 오후 3시 경과 후에 자금을 납입한 경우 : 납입일로부터 제3영업일(D+2)에 공고되는 기준가격을 적용.



환매

- 1) 오후 3시 이전에 환매를 청구한 경우 : 환매청구일로부터 제2영업일(D+1)에 공고되는 기준가격을 적용하여 제4영업일(D+3)에 관련세금 등을 공제한 후 환매대금을 지급합니다.
- 2) 오후 3시 경과 후에 환매를 청구한 경우 : 환매청구일로부터 제3영업일(D+2)에 공고되는 기준가격을 적용하여 제4영업일(D+3)에 환매대금이 지급됩니다.



4. 투자신탁의 전환

해당사항 없음

IV 요약재무정보

이 투자신탁의 재무제표는 외부감사에 관한 법률에 의한 기업회계 기준 중 집합투자기구에 관한 회계기준에 따라 작성되었으며, 동 재무제표에 대하여 딜로이트안진회계법인으로부터 외부감사를 받은 결과 제 10기, 9기, 8기의 감사의견은 적정입니다.

(단위 : 백만원)

대차대조표			
항목	11기 (2010. 7. 3)	10기 (2010. 1. 3)	9기 (2009. 1. 3)
자산총계	273,999	151,002	8,001
운용자산	265,938	148,591	7,720
증권	252,484	140,345	7,176
파생상품	0	0	0
부동산/실물자산	0	0	0

항목	11기 (2010. 7. 3)	10기 (2010. 1. 3)	9기 (2009. 1. 3)
현금 및 예치금	13,453	8,246	544
기타운용자산	0	0	0
기타자산	8,061	2,411	281
부채총계	11,847	3,154	208
운용부채	0	0	0
기타부채	11,847	3,154	208
자본총계	262,152	147,848	7,793
원본	258,970	142,048	12,793
수익조정금	-2,806	317	-204
이익잉여금	5,988	5,483	-4,796

(단위 : 백만원)

손익계산서			
항목	11기 (2010. 1. 4~2010. 7. 3)	10기 (2009. 1. 4~2010. 1. 3)	9기 (2008. 1. 4~2009. 1. 3)
운용수익	7,441	11,050	-4,570
이자수익	122	47	37
배당수익	377	1,511	144
매매/평가차익(손)	6,823	9,483	-4,752
기타수익	119	10	1
운용비용	1,453	567	225
관련회사 보수	1,442	561	222
매매수수료	2	1	0
기타비용	9	6	2
당기순이익	5,988	10,483	-4,795
매매회전율	156.26	451.89	309.67