

투자위험등급 :  
1등급  
[매우 높은 위험]

PCA 자산운용(주)는 투자대상 자산의 종류 및 위험도 등을 감안하여 1 등급(매우 높은 위험)에서 5 등급(매우 낮은 위험)까지 투자위험등급을 5 단계로 분류하고 있습니다. 따라서, 이러한 분류기준에 따른 투자신탁의 위험등급에 대해 충분히 검토하신 후 합리적인 투자판단을 하시기 바랍니다.

## 간이투자설명서

이 투자설명서는 PCA China Dragon A Share (환헤지) 증권자투자신탁 제 A-1 호[주식]에 대한 투자설명서의 내용중 중요사항을 발췌한 요약 정보를 내용을 담고 있습니다. 따라서 PCA China Dragon A Share (환헤지) 증권자투자신탁 제 A-1 호[주식] 수익증권을 매입하기 전에 반드시 증권신고서 또는 정식 투자설명서를 읽어보시기 바랍니다.

1. 집합투자기구 명칭 : PCA China Dragon A Share (환헤지) 증권자투자신탁 제A-1호[주식]
  2. 집합투자업자 명칭 : PCA자산운용(주)
  3. 판매회사 : 각 판매회사 본·지점  
(판매회사에 대한 자세한 내용은 협회(www.kofia.or.kr) 및 집합투자업자(www.pcaasset.co.kr)의 인터넷 홈페이지를 참고하시기 바랍니다.)
  4. 작성기준일 : 2010년 12월 22일
  5. 증권신고서 효력발생일 : 2010년 12월 29일
  6. 모집(매출) 증권의 종류 및 수 : 투자신탁의 수익증권(10 조좌)
  7. 모집(매출) 기간(판매기간) : 일괄신고서를 제출하는 개방형집합투자기구로 모집기간을 정하지 아니하고 계속 모집할 수 있습니다.
  8. 집합투자증권신고서 및 투자설명서의 열람장소
    - 가. 집합투자증권신고서  
전자문서 : 금융위(금강원) 홈페이지 → [dart.fss.or.kr](http://dart.fss.or.kr)
    - 나. 투자설명서  
전자문서 : 금융위(금강원) 홈페이지 → [dart.fss.or.kr](http://dart.fss.or.kr)  
금융투자협회 홈페이지 → [www.kofia.or.kr](http://www.kofia.or.kr)  
서면문서 : 집합투자업자, 각 판매회사
  9. (안정조작 또는 시장조성 관련) : 해당 사항 없음
- ※ 이 투자신탁은 개방형 집합투자기구로서 효력발생일 이후에도 기재내용이 변경될 수 있습니다.

금융위원회가 투자설명서의 기재사항이 진실 또는 정확하다는 것을 인정하거나 그 증권의 가치를 보증 또는 승인하지 아니함을 유의하시기 바랍니다. 또한 집합투자증권은 「예금자보호법」에 의한 보호를 받지 않는 실적배당상품으로 투자원금의 손실이 발생할 수 있으므로 투자에 신중을 기하여 주시기 바랍니다.

PCA ASSET 

# [투자결정시 유의사항]

1. 투자판단시 증권신고서와 투자설명서를 반드시 참고하시기 바랍니다.
2. 이 집합투자기구의 투자위험등급 및 적합한 투자자유형에 대한 기재사항을 참고하고, 귀하의 투자경력이나 투자성향에 적합한 상품인지 신중한 투자결정을 하시기 바랍니다.
3. 증권신고서, 투자설명서상 기재된 투자전략에 따른 투자목적 또는 성과목표는 반드시 실현된다는 보장은 없습니다.
4. 과거의 투자실적이 미래에도 실현된다는 보장은 없습니다.
5. 판매회사는 투자실적과 무관하며, 특히 은행, 증권, 보험 등의 판매회사는 단순히 집합투자증권의 판매업무(환매 등 판매행위와 관련된 부가적인 업무포함)만 수행할 뿐 판매회사가 동 집합투자증권의 가치결정에 아무런 영향을 미치지 않습니다.
6. 집합투자증권은 집합투자기구의 운용실적에 따라 손익이 결정되는 실적배당상품으로 예금자보호법의 적용을 받지 아니하며, 특히 예금자보호법의 적용을 받는 은행 등에서 집합투자증권을 매입하는 경우에도 은행예금과 달리 예금자 보호를 받지 못합니다.
7. 투자자가 부담하는 선취수수료 등을 감안하면 투자자의 입금금액 중 실제 집합투자증권을 매입하는 금액은 작아질 수 있습니다.
8. 이 투자신탁은 중국 상해 및 심천거래소에 상장된 중국 A Share 주식에 투자하는 상품으로 중국의 외환관리규정 등에 직접적인 영향을 받게 됩니다. 중국의 외환관리 규정은 해외로의 자금 송금을 월1회로 제한하고 있어 환매를 요청한 수익자가 환매청구일로부터 환매 대금을 수령하기까지 최대 40일 내외의 기간이 소요될 수 있습니다.

# 간이투자설명서

## I 집합투자기구의 개요

### 1. 집합투자기구의 명칭

명칭	PCA China Dragon A Share (환헤지) 증권자투자신탁 제A-1호[주식](16878)									
클래스	클래스 A	클래스 C	클래스 C2	클래스 C3	클래스 C4	클래스 C5	클래스 C-E	클래스 C-F	클래스 C-I	클래스 C-W
금융투자 협회코드	16879	16880	16882	16883	16884	26799	16885	16886	16887	16888

※ 작성 기준일 현재 클래스A 및 클래스C, 클래스C-E, 클래스C-F를 제외한 나머지 클래스는 설정되지 않았습니다.

### 2. 모집예정기간 :

모집 개시 이후 특별한 사유가 없는 한 영업일에 한하여 모집 및 판매됩니다. 다만, 이 투자신탁에 대해 중국 정부로부터 승인받은 투자한도(쿼터)가 모두 소진되었거나, 또는 기존 수익자의 이익보호를 위해 필요하다고 판단되는 경우에는 추가모집(판매)가 중단될 수 있습니다.

### 3. 모집예정금액 : 10조좌

- (1) 특별한 사유가 없는 한 추가모집(판매)은 가능합니다. 다만, 이 투자신탁에 대해 중국 정부로부터 승인받은 투자한도(쿼터)가 모두 소진되었거나, 또는 기존 수익자의 이익보호를 위해 필요하다고 판단되는 경우에는 추가모집(판매)가 중단될 수 있습니다.
- (2) 모집(판매)기간동안 판매된 금액이 일정규모 이하인 경우 이 집합투자증권의 설정이 취소되거나 해지 될 수 있습니다.
- (3) 모집(판매) 예정금액이 줄거나 모집(판매)예정기간이 단축될 수 있으며, 이 경우 판매회사 및 집합투자업자의 홈페이지를 통해 공시됩니다.

### 4. 집합투자기구 존속기간 :

이 투자신탁은 추가 자금 납입이 가능한 투자신탁으로 별도의 신탁계약기간을 정하지 않고 있습니다. 투자신탁의 신탁계약기간은 일반적으로 투자신탁의 존속기간을 의미하는 것으로 수익자의 저축기간 또는 만기 등의 의미와 다를 수 있습니다.

※ 법령 또는 집합투자규약상 일정한 경우에는 강제로 해산(해지)되거나, 사전에 정한 절차에 따라 임의로 해지(해산)될 수 있습니다.

### 5. 분류 :

- 가. 형태별 종류 : 투자신탁
- 나. 운용자산별 종류 : 증권 (주식형)
- 다. 개방형·폐쇄형 구분 : 개방형(환매가 가능한 투자신탁)
- 라. 추가형·단위형 구분 : 추가형(추가로 자금 납입이 가능한 투자신탁)
- 마. 특수형태 : 종류형(판매보수 등의 차이로 인하여 기준가격이 서로 다른 수종의 수익증권이 발행된 투자신탁)  
모자형(모투자신탁이 발행하는 수익증권을 자투자신탁이 취득하는 구조의 투자신탁)

※ 집합투자기구의 종류 및 형태에도 불구하고 투자대상은 여러가지 다양한 자산에 투자될 수 있습니다.

이 집합투자기구는 법 제233조에 의거한 모자형투자신탁으로써 이 투자신탁이 투자하는 모투자신탁 내의 자투자신탁은 아래와 같습니다.

	모투자신탁	PCA China Dragon A Share 증권모투자신탁 제A-1호[주식]
자투자신탁	PCA China Dragon A Share (환헤지) 증권자투자신탁 제A-1호[주식]	투자신탁재산의 90% 이상
	PCA China Dragon A Share 증권자투자신탁 제A-1호[주식]	투자신탁재산의 90% 이상

PCA China A & H 적립식(환헤지) 증권자투자신탁 제A-1호[주식]	투자신탁재산의 90% 이상
PCA China A & H 적립식 증권자투자신탁 제A-1호[주식]	투자신탁재산의 90% 이상

## 6. 집합투자업자

회 사 명	PCA자산운용주
주소 및 연락처	서울특별시 영등포구 여의도동 23-2 신한금융투자타워 15층 (대표전화 : 02-2126-3500)

### [모투자신탁의 업무의 위탁]

집합투자업자는 이 투자신탁이 투자하는 모투자신탁(PCA China Dragon A Share 증권모투자신탁 제A-1호[주식])의 투자자산 중 외화자산에 대한 운용 및 운용지시업무 등을 아래와 같이 위탁하고 있으며, 업무 위탁에 따른 책임은 위탁한 집합투자업자에게 있습니다.

#### 1) 업무위탁집합투자업자 및 내용

해당 집합투자기구	PCA China Dragon A Share 증권모투자신탁 제A-1호[주식]
해외위탁집합투자업자	피에이엠 홍콩 (PAM Hong Kong)
업무위탁범위	외화자산의 운용 및 운용지시업무 등

#### 2) 해외위탁집합투자업자 개요

해외위탁집합투자업자명	피에이엠 홍콩 (PAM Hong Kong)
설 립 일	1994년
회사주소	원인터내셔널파이낸스센터, 1 하버뷰스트리트, 센트럴, 홍콩 (One International Finance Centre, 1 Harbour View Street, Central, Hong Kong) 전화번호 : (852)-2868-5330

## II 집합투자기구의 투자정보

### 1. 주요 투자대상

투자대상	투자비율	투자대상 내역
① 모투자신탁 수익증권	90% 이상	PCA China Dragon A Share 증권모투자신탁 제 A-1 호[주식]
② 채권	5% 이하	환율변동위험을 헤지 하기 위한 통화 관련 파생상품거래의 증거금으로 사용하기 위한 국채증권, 지방채증권, 특수채증권(법률에 의하여 직접 설립된 법인이 발행한 채권을 말한다), 사채권 (신용평가등급이 AAA 이상이어야 하며, 주식관련사채권, 사모사채권, 자산유동화계획에 따라 발행하는 사채 및 주택저당채권담보부채권 또는 주택저당증권은 제외한다)
③ 단기대출, 금융기관 예치 등	10% 이하	수익증권의 환매를 원활하게 하고 투자대기자금의 활용을 위해 운용
④ 파생상품	파생상품 매매에 따른 위험평가액 기준 10% 이하	다만, 집합투자업자가 수익자의 이익을 위해 필요하다고 판단하는 경우 ①, ②에도 불구하고 10% 초과 환율변동위험을 헤지 하기 위해 파생상품시장에서 거래되는 통화 관련 장내 및 장외파생상품과 이와 유사한 것으로서 외국시장에서 거래되는 장내파생상품 및 외국거래상대방과 체결하는 장외파생상품을 포함한다.

위의 내용에도 불구하고 아래의 사유에 해당하는 경우에는 ①, ②, ③, ④의 투자한도를 적용하지 아니합니다. 다만, 다음 제 4 호 및 제 5 호의 사유에 해당하는 경우에는 투자비율을 위반한 날부터

15 일 이내에 그 투자한도에 적합하도록 하여야 합니다.

1. 투자신탁 최초설정일로부터 1 월간
2. 투자신탁 회계기간 종료일 이전 1 월간
3. 투자신탁 계약기간 종료일 이전 1 월간
4. 3 영업일 동안 누적하여 추가설정 또는 해지청구가 각각 투자신탁 자산총액의 10%를 초과하는 경우
5. 투자신탁재산인 모투자신탁수익증권 등의 가격변동으로 ①, ②, ③, ④의 규정을 위반하게 되는 경우

**※ 모투자신탁 주요 투자 대상**

투자대상	투자비율	투자대상 내역
주식	60% 이상 (단, 중국 A Share 주식에의 투자는 60% 이상)	법률에 의하여 직접 설립된 법인이 발행한 출자증권, 주권 또는 신주인수권을 표시하는 증권, 증권예약증서 및 이와 유사한 것으로서 외국통화로 발행되어 해외시장에서 거래되는 증권을 포함
채권	40% 미만	국채증권, 지방채증권, 특수채증권(법률에 의하여 직접 설립된 법인이 발행한 채권을 말한다), 사채권(신용평가등급이 A- 이상이어야 하며, 사모사채권 및 자산유동화계획에 따라 발행하는 사채 및 주택저당채권담보부채권 또는 주택저당증권은 제외한다) 및 이와 유사한 것으로서 외국정부 등이 외국통화로 발행하여 해외시장에서 거래되는 증권을 포함

**2. 투자전략 및 위험관리**

**(1) 투자전략**

이 투자신탁은 모투자신탁 신탁재산의 대부분을 투자하는 자투자신탁으로 모투자신탁은 중국 상해 또는 심천증권거래소에 상장된 A Share 주식(이하 “중국 A Share 주식”)을 주된 투자대상자산으로 하여 수익을 추구하는 것을 목적으로 합니다.

이 투자신탁은 모투자신탁을 통한 외국통화 표시의 해외자산에 대한 투자로 인해 환율변동위험에 노출될 수 있으며, 이러한 환율변동위험을 축소시키기 위해 환헤지 전략을 수행할 예정입니다. 그러나, 모투자신탁에서 중국 A Share 투자를 통해 주로 노출되게 되는 중국위안화의 경우 외환거래의 제한과 높은 환헤지 거래비용 등으로 인해 효율적인 환헤지 수단이 존재하지 않는 상태입니다. 따라서 이 투자신탁에서는 중국 위안화에 대한 효율적인 환헤지 수단이 존재할 때까지는 중국위안화와 상관관계가 높은 미국 달러화 등을 활용하여 환헤지 전략을 수행할 예정입니다.

※ 비교지수(벤치마크) : CSI300 Index(CNY) 70% + 국내 양도성예금증서(KRW) 91일물 30%

CSI300 Index는 중증지수유한공사(中證指數有限公司, China Securities Index Co.,LTD)에서 발표하는 중국 본토 주식시장지수로, 중국 상해증권거래소와 심천증권거래소에 상장된 종목들을 대상으로 시가총액과 유동성을 고려하여 선별된 300개의 종목으로 구성된 지수임

- 이 투자신탁의 비교지수(벤치마크)는 최초 설정일인 2009년 10월 7일부터 2010년 12월 31일까지 “CITIC S&P All A Share Index(CNY) 70% + 국내 양도성예금증서(KRW) 91일물 30%” 을 사용하였으며, 2011년 1월 1일부터 “CSI300 Index(CNY) 70% + 국내 양도성예금증서(KRW) 91일물 30%”로 변경되었습니다.
- 이 투자신탁의 비교지수(벤치마크)를 구성하고 있는 CSI300 Index 의 현황은 중증지수유한공사 홈페이지(www.csindex.com.cn)에서 확인할 수 있으며, 비교지수(벤치마크) 수익률은 PCA 자산운용 홈페이지(www.pcaasset.co.kr)에서 확인 가능함
- CSI 지수는 중증지수유한공사(China Securities Index Co., Ltd. CSI)에서 산출하여 발표하는 지수로, CSI 는 CSI300 Index 의 정확성을 보증하기 위해 필요한 모든 수단을 사용합니다. 그러나 CSI 는 과실 또는 다른 어떠한 경우로 인해 발생한 CSI300 Index 의 오류에 대해 어느 누구에게도 책임을 지지 않으며, 이러한 오류에 대해 어느 누구에게도 고지해야 할 의무를 부담하지 않습니다. CSI300 Index 의 값과 구성종목에 대한 모든 저작권은 CSI 에 귀속되어 있습니다.
- 집합투자업자는 이 투자신탁의 성과비교 등을 위해서 위와 같은 비교지수(벤치마크)를 사용하고 있으며

시장상황 및 투자전략의 변경, 새로운 비교지수의 등장에 따라 이 비교지수는 변경될 수 있습니다. 변경시 법령에서 정한 절차(수시공시 등)에 따라 공시될 예정입니다.

**그러나 상기의 투자전략 등이 반드시 달성된다는 보장은 없습니다.**

**(2) 위험관리**

**<포트폴리오 위험 관리>**

펀드매니저가 포트폴리오를 운용하는데 있어 투자 가능한 종목과 운용규모가 증가할수록 더욱 높은 투자위험에 노출될 수 있습니다. 이러한 위험을 체계적으로 관리하기 위해 해외위탁집합투자업자는 운용본부 내에 포트폴리오 전략(Portfolio Strategy)팀을 운영하여 펀드매니저의 포트폴리오 구성 능력과 위험관리 기능을 강화하고 있습니다. 포트폴리오 전략팀에서는 각종 시뮬레이션 분석을 통해 펀드매니저가 운용하고 있는 포트폴리오에 대한 투자위험의 적절한 분산여부를 측정하고 해당 포트폴리오가 펀드의 투자목적과 부합하는 지를 지속적으로 모니터링 하여 이와 관련된 정보를 펀드매니저에게 제공하고 있습니다. 또한 포트폴리오에 내재된 리스크와 투자성과에 대한 세부적인 분석 등을 통해 운용의 투명성을 제고함과 동시에 포트폴리오 위험을 적절히 관리할 수 있도록 하고 있습니다. 아울러, 아시아 운용본부 내 리스크 관리 위원회와의 유기적인 업무협조를 통해 리스크 관리와 관련한 모든 프로세스 및 관리 수행 여부를 지속적으로 관리하고 있습니다.

**<환율변동 위험 관리>**

이 투자신탁은 모두자신탁을 통한 외국통화 표시의 해외자산에 대한 투자로 인해 환율변동위험에 노출될 수 있으며, 이러한 환율변동위험을 축소시키기 위해 환헤지 전략을 수행할 예정입니다. 환헤지 전략이란 해외자산에 투자함으로써 발생할 수 있는 환율변동위험을 투자신탁 내에서 통화선물 또는 통화선물환계약 등을 이용하여 축소시키는 전략을 말합니다. 해외자산의 경우에는 대부분 외국통화로 발행되기 때문에 해외자산에 투자한 이후 외국통화의 가치가 원화 가치 대비 하락하면 환차손(환율변동에 따른 손실)이 발생하게 되며, 외국통화의 가치가 원화 가치 대비 상승하면 환차익(환율변동에 따른 이익)이 발생하게 됩니다. 따라서 환헤지 전략은 환율변동에 따른 추가적인 손실을 방지해 줄 수도 있지만 이와 반대로 추가적인 수익달성의 기회를 제한할 수도 있습니다. 이 투자신탁에서는 환헤지 전략을 수행하는 것을 원칙으로 하지만 환율변동위험에 대한 100% 헤지는 불가능하며, 환헤지가 가능하다고 판단되는 해외자산에 대하여 평가액의 80%±20%범위 내에서 환헤지를 수행할 예정입니다. 다만, 투자신탁의 설정·헤지, 해외자산의 가격변동, 외국통화와 원화간의 환율변동 및 외환시장의 상황 등에 따라 실제 환헤지 비율은 상기의 목표 환헤지 비율과 상이할 수 있으며 환헤지 거래에 따른 수수료 등의 추가적인 비용이 소요됩니다. 이 투자신탁은 환헤지 전략을 수행하기 위해 통화관련 장내외파생상품(선물, 옵션, 선물환, 스왑 등) 등을 주요 투자수단으로 사용할 수 있으며, 환헤지 전략의 기본목적인 위험회피 이외의 다른 목적으로 파생상품을 통한 레버리지 효과를 유발하지는 않을 예정입니다.

**※ 모두자신탁 주요 투자전략**

**[중국주식시장 개요]**

- 1990년 상해증권거래소, 1991년 심천증권거래소 설립
- 상해 및 심천증권거래소는 각각 A Share 시장과 B Share 시장으로 구분

(2010년 7월말 기준)

구분	A Share 시장	B Share 시장
상장종목 수	1,857개	107개
거래통화	중국 위안화	미국 달러화 (상해 증권거래소), 홍콩 달러화 (심천 증권거래소)
거래가능 투자자	중국 내국인 투자자 및 적격외국인기관투자자(QFII)	중국 내국인 투자자 및 외국인 투자자

- 2010년 7월말 기준 상해증권거래소에 858개, 심천증권거래소에 999개 등 총1,857개의 A Share 주식이 상장되어 거래되고 있음
- 상해 및 심천증권거래소의 A Share 시장은 모두 중국 내국인 전용시장으로 최초 설립되었으며, 2003년 적격외국인기관투자자(QFII, Qualified Foreign Institutional Investor) 제도를 도입하면서 외국인투자자에게도 시장 개방

- ※ 중국 A Share 주식 : 중국 증권거래소의 A Share 시장에 상장된 주식으로 상해 및 심천 증권거래소에 각각 A Share 시장이 개설되어 있습니다. 중국 A Share 시장에 대한 투자는 중국 내국인 투자자 및 외국인 가운데 중국금융당국의 승인을 얻은 QFII(Qualified Foreign Institutional Investors) 투자자에게만 투자가 허용되고 있습니다.
- ※ QFII(Qualified Foreign Institutional Investors) : 중국 A Share 시장에 투자할 수 있는 적격외국인기관 투자자로서 중국금융당국으로부터 중국 A Share 시장에 투자할 수 있다는 승인과 함께 투자자별로 A Share 시장에 투자할 수 있는 투자한도(Quota)를 부여 받게 됩니다.

**[투자전략 및 세부운용방침]**

- 신탁재산의 60% 이상을 중국 본토(상해 및 심천증권거래소)의 A Share 시장에 상장된 중국기업 가운데 우수한 기업지배구조와 성장성을 지닌 주식(상장예정 공모주 포함)을 선별하여 투자함으로써 투자한 주식의 가격상승에 따른 자본이익의 극대화를 추구합니다.
- 중국주식시장의 변동성 및 펀드 내의 유동성 등을 감안하여 실제 중국 A Share 주식에 대한 편입비중은 신탁재산의 60% ~ 80% 수준을 유지하는 것을 목표로 하며, 중국의 거시경제전망 및 시장 밸류에이션에 기초한 운용역의 판단과 중국 A Share 주식의 가격변동 등에 따라 실제 편입비중은 목표로 한 편입비를 보다 높아질 수 있습니다. 또한 펀드규모 대비 추가설정 규모가 큰 경우에는 중국으로의 자금송금 제한 등으로 인해 실제 목표로 한 편입비율을 일시적으로 하회할 수도 있습니다.
- 중국 A Share 주식 이외에 국내채권 및 유동성자산에 대한 투자를 병행할 예정이며, 국내자산에 의 투자는 국고채, 통안증권 및 양도성예금증서(CD) 등 신용위험이 최소화 될 수 있는 자산을 중심으로 운용할 계획입니다.
- 중국 A Share 주식에의 투자는 PCA자산운용의 관계회사로 홍콩에 소재한 피에이엠 홍콩(PAM Hong Kong)에서 운용업무를 위탁 받아 운용합니다. 피에이엠 홍콩(PAM Hong Kong)은 중국금융당국으로부터 중국 A Share주식에 투자할 수 있는 적격외국인기관투자자(QFII, Qualified Foreign Institutional Investor) 승인을 받았습니다.
- 이 투자신탁의 표시통화는 원화이지만, 주된 투자대상인 중국 A Share 주식은 중국 위안화로서 수익자는 원화와 위안화 간의 환율변동 위험에 노출될 수 있습니다. 이 투자신탁은 중국 A Share 주식 투자에 따른 원화와 위안화간의 환율변동위험에 대해 환헤지 전략을 실시하지 않는 것을 원칙으로 합니다. 다만, 중국내 외화 유동성 자산(투자대기자금 또는 주식매도자금 등)의 비중이 일시적으로 높아지는 경우에는 환헤지를 실시할 예정입니다.
- 또한, 환매신청한 수익자의 환매대금이 이미 원화기준으로 확정되었음에도 불구하고 중국으로부터의 자금송금 제한 등의 사유로 인해 환매대금이 여전히 외국통화로 남아 있어 환매를 신청한 수익자가 부담해야 될 환율변동 위험을 잔존수익자가 부담해야 되는 상황이 발생할 수 있습니다. 따라서 잔존수익자의 이익보호를 위해 필요하다고 판단되는 경우에는 이미 확정된 원화 환매대금의 범위 이내에서 환헤지를 실시할 예정입니다.

**[운용 프로세스]**

중국 A share 주식시장의 특성을 감안한 하향식(Top-down)투자\*방식의 투자전략수립과 개별주식의 내재가치에 근거한 상향식(Bottom-up)투자\*방식의 종목선정을 병행한 운용 프로세스

- 1) 시장전망
  - 매월 하향식(Top-down)투자\*방식에 근거하여 거시경제 상황, 시장 밸류에이션, 주요 위험 요인, 시장 분위기 등의 거시경제분석을 통한 시장 전망
  - 거시경제 및 정부정책에 따른 산업별 영향도 분석
- 2) 기업에 대한 기본적 분석
  - 기업이 속해 있는 산업의 경쟁력과 경기 민감도, 경기가 산업과 개별 종목에 미치는 영향 분석
  - 중장기적인 산업 추세 분석
  - 단기적으로 산업에 영향을 미칠 수 있는 이슈와 위험 분석

- 수익성, 상품경쟁력, 기업지배구조, 시가총액 및 유동성 등 다양한 기준을 감안한 종목별 분석
  - 경영구조, 내부 동기부여 제도, 투자자와의 관계 등 전반적인 기업현황 검토
- 3) 포트폴리오 구성 및 조정
- 기대 수익률과 위험 분석에 근거하여 애널리스트와 펀드 매니저가 의견을 조율하고 최종적으로 종목을 선정하여 투자를 실행
  - 경기 회복, 기업 펀더멘털의 개선, 구조 조정, 자본 투입, M&A 등을 통한 투자기회 발견을 위해 노력

※ **상향식(Bottom-up)투자** : 개별 주식에 대한 조사, 연구를 바탕으로 특정한 경제상황, 경제 사이클 보다는 기업 자체의 전망에 기초하여 종목을 선택하는 방식

※ **하향식(Top-down)투자** : 개별 주식보다는 전체적인 경제환경을 고려하여 자산배분결정이 이루어지는 방식으로 국가 및 업종에 대한 자산배분을 하고, 그 안에서 우수한 종목을 선택하는 방식

**[중국 A Share 주식투자 관련 외환거래 및 투자제한 규정- 모두자신탁 적용]**

- 한국에서 중국으로의 자금송금 및 중국에서 한국으로의 자금송금은 월1회만 허용됨.
- 중국위안화에 대한 일별 환전규모가 미화 5천만달러 이상인 경우 중국외환 당국에 사전신고를 해야 하며, 중국외환당국은 환전결제 및 해외송금 시기를 조정할 수 있음.
- 중국에 송금된 누적금액이 미화 2천만달러 미만인 경우 중국 내 자산을 처분하고 자금을 회수해야 함.
- 중국본토에 투자하는 공모개방형증권투자신탁의 경우, 신탁재산의 70% 이상을 중국 국내의 증권시장에 투자해야 하며, 이를 위반할 경우 해당 공모개방형증권투자신탁(PCA China Dragon A Share 증권모투자신탁 제A-1호[주식])에 영향을 미칠 수 있음.

\* **상기의 외환거래 및 투자제한 규정은 중국외환관리국인 SAFE(State Administration of Foreign Exchange)가 적격외국인기관투자자(QFII)에게 적용하는 규정으로, 이 투자신탁의 해외위탁집합 투자업자이며 적격외국인기관투자자(QFII)인 피에이엠 홍콩 (PAM Hong Kong)은 이를 준수해야 함.**

**그러나 상기의 투자전략 등이 반드시 달성된다는 보장은 없습니다.**

**3. 수익구조**

해당 사항 없음

**4. 주요 투자위험**

**이 투자신탁은 원본을 보장하지 않습니다.** 따라서 투자원본의 전부 또는 일부에 대한 손실의 위험이 존재하며 투자금액의 손실 내지 감소의 위험은 전적으로 투자자가 부담하며, 집합투자업자나 판매회사 등 어떤 당사자도 투자손실에 대하여 책임을 지지 아니합니다. 또한, 이 투자신탁은 예금자 보호법의 적용을 받는 은행의 예금과 달리 실적에 따른 수익을 취득하므로 은행 등에서 판매하는 경우에도 예금보험공사 등의 보호를 받지 못합니다.

**가. 일반위험**

구 분	투자위험의 주요내용
시장위험	이 투자신탁은 투자신탁재산을 주로 중국본토(상해 및 심천증권거래소)의 A Share 시장에 상장된 중국기업 주식 및 관련 파생상품에 투자하며 채권 및 단기금융상품 등도 투자대상에 포함되어 있어 증권의 가격변동, 이자율 등 기타 거시경제지표의 변화에 따른 위험에 노출됩니다. 또한 시장 위험으로 인하여 투자대상종목 발행회사의 영업환경, 재무상황 및 신용상태의 악화를 초래하여 투자신탁의 가치가 변동될 수 있습니다. 아울러 이 투자신탁의 주된 투자대상 국가인 중국의 정치적·경제적 위험 및 투자증권의 가치에 부정적으로 작용하는 관련 증권시장의 법령 및 제도의 급격한 변화에 노출될 수 있습니다.
환율변동에 따른 위험	해외투자 자산은 필연적으로 국내통화와 투자대상국 통화와의 환율변동에 따르는 위험을 부담하게 됩니다. 따라서 환율변동에 따른 투자신탁재산의



	가치변동이 발생할 수 있습니다. 이 투자신탁은 환율변동에 대한 위험을 축소시키기 위해 환헤지가 가능한 외화표시 자산을 대상으로 환헤지를 실행하지만 환율변동에 따른 손실위험을 완전히 제거할 수는 없습니다.
--	-------------------------------------------------------------------------------------------------------------------

나. 특수위험

구분	투자위험의 주요내용
국가위험	이 투자신탁은 중국본토(상해 및 심천증권거래소)의 A Share 시장에 상장된 중국기업 주식 등에 주로 투자하기 때문에 투자대상국의 시장, 정치 및 경제상황 등에 따른 위험에 더 많이 노출이 되어 있습니다. 또한 정부정책 및 제도의 변화로 인해 자산가치의 손실이 발생할 수 있으며, 외국인에 대한 투자제한, 조세제도 변화 등의 정책적 변화 및 사회전반적인 투명성부족으로 인한 공시자료의 신뢰성 부족 등의 위험도 있습니다. 특히, 일부 신흥시장에 상장된 증권은 외국인의 투자한도, 매매호가의 큰 차이, 거래소의 제한된 거래시간과 거래량 부족 등의 원인으로 인하여 유동성에 제약이 발생할 수도 있고, 선진국 시장과 비교하여 가격변동의 위험이 더 클 수 있다는 사실을 인지하여야 합니다. 이러한 변동성은 정치적·경제적 요인으로부터 발생할 수 있으며 당해 국가의 법률, 거래유동성, 결제제도, 증권의 양도 및 송금제한 등의 요소들에 의해서 더 커질 수 있습니다.
환헤지 실행에 따른 위험	이 투자신탁이 투자하는 모투자신탁에서 중국 A Share 투자를 통해 주로 노출되게 되는 중국위안화의 경우 외환거래의 제한과 높은 환헤지 거래비용 등으로 인해 효율적인 환헤지 수단이 존재하지 않는 상태입니다. 따라서 이 투자신탁에서는 중국 위안화에 대한 효율적인 환헤지 수단이 존재할 때까지는 중국위안화와 상관관계가 높은 미국 달러화 등을 활용하여 환헤지 전략을 수행할 예정입니다. 즉, 미국달러화 등과 중국위안화 간의 상관관계 등을 고려하여 환헤지 비율을 변경해 가는 방식으로 환헤지 전략을 수행함으로써 한국원화와 중국위안화의 환율변동위험을 축소시킬 예정입니다. 그러나 이러한 환헤지 전략의 경우 통화간의 상관관계가 시점마다 변동됨에 따라 한국원화와 중국위안화 간의 환헤지에는 유효하지 않을 수 있으며, 이에 따라 환율변동위험을 완전히 제거하는 것은 불가능합니다. 그리고 투자신탁의 설정과 해지, 하위자산의 가격변동, 환율변동, 헤지비용의 과다 및 외환시장 등의 상황에 따라 실제 환헤지 비율은 목표환헤지비율과 상이할 수 있습니다. 또한 환헤지를 실행하기 위해서 장외파생상품(선물환 및 스왑계약 등)을 활용하게 됨에 따라 추가적인 거래상대방 신용위험에 노출될 수 있으며, 거래수수료 등의 추가적인 비용이 소요되어 환헤지가 집합투자기구성과에 부정적인 영향을 미칠 수 있습니다. 단, 환헤지의 기본목적인 위험회피 이외의 다른 목적으로 파생상품을 통한 레버리지 효과를 유발하지는 않을 예정입니다.
포트폴리오 집중 위험	이 투자신탁은 중국본토(상해 및 심천증권거래소)의 A Share 시장에 상장된 중국기업 주식에 포트폴리오가 집중되어 있어 글로벌 또는 지역별 펀드 대비 특정국가에 대한 노출도가 매우 높은 편이며, 해당국가의 경제여건 등에 직접적인 영향을 받게 됨에 따라 신탁재산의 가치가 급격히 변동될 수 있습니다. 특히, 중국 주식시장에 대한 집중투자는 정치 및 경제적 이슈, 외국인 투자제한, 미비한 조세 제도, 법적 규제 및 불투명한 기업회계 등으로 인해 선진국 시장에 대한 투자 대비 급격한 가격변동을 초래할 수 있으며, 이로 인해 높은 투자위험에 노출될 수 있습니다.
잔존수익자에 대한 추가적인 환율변동위험	환매신청 한 수익자의 환매대금이 이미 원화기준으로 확정되었음에도 불구하고 중국으로부터의 자금송금 제한 등의 사유로 인해 환매대금이 여전히 외국통화로 남아 있어 환매를 신청한 수익자가 부담해야 될 환율변동 위험을 잔존수익자가 부담해야 되는 상황이 발생할 수 있습니다. 따라서 잔존수익자의 이익보호를 위해 필요하다고 판단되는 경우에는 이미 확정된 원화 환매대금의 범위 내에서 환헤지를 실행하지만 환율변동에 따른 위험을 완전히 제거할 수는 없습니다.
외국세법에 의한 과세에 따른 위험	해외증권에 투자할 경우 해당증권이 특정국가에 상장되어 거래됨에 따라 특정 외국의 세법에 의한 배당소득세, 양도소득세 등이 부과될 수 있으며, 향후 특정 국가의 세법 변경으로 높은 세율이 적용될 경우 투자신탁이 수령하는 세후 배당소득, 세후 양도소득 등이 예상보다 감소할 수 있습니다. 특히, 중국

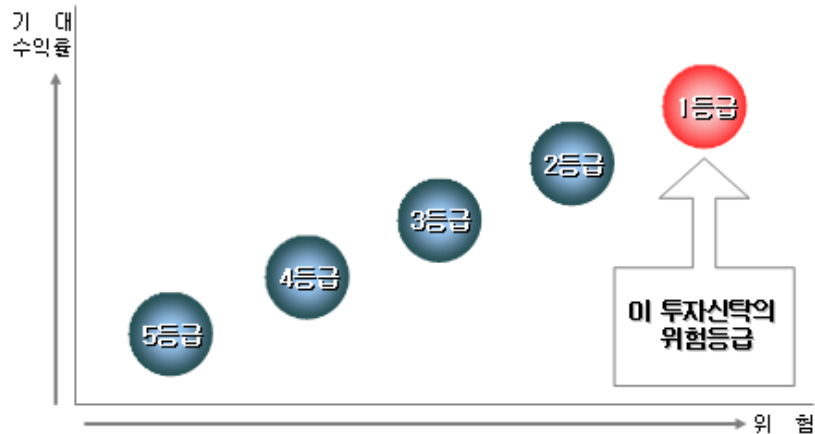
	당국이 적격외국인기관투자자(QFII)에 대한 조세제도를 변경할 경우에는 잔존수익자에게 불이익이 발생할 수도 있습니다.
환매대금 지급연기 위험	중국의 외환관리규정은 외국인투자자에 대한 해외자금 송금을 월1회로 제한하고 있어 환매를 요청한 수익자가 환매청구일로부터 환매대금을 수령하기까지 최대 40여일 내외의 기간이 소요될 수 있습니다. 또한 국제 금융시장의 환경변화와 국제 금융결제와 관련한 송금 지연, 중국 내 외화환전 지연, 중국 외환관리규정의 변화 및 대량환매 등의 사유발생시 환매대금에 대한 지급연기 가능성이 있습니다.

※ 기타 투자위험에 관한 사항은 정식투자설명서를 참조하시기 바랍니다.

### 5. 투자위험에 적합한 투자자 유형

이 투자신탁이 투자하게 되는 주식모투자신탁은 주로 중국 A Share 주식에 투자함에 따라 채권에만 투자하는 투자신탁 등에 비하여 높은 위험에 노출됩니다. 이 투자신탁은 5등급 중 1등급에 해당되는 매우 높은 수준의 투자위험을 지니고 있으며, 이는 채권에만 투자하는 투자신탁이나, 주식과 채권을 적절히 혼합하여 투자하는 투자신탁 등 보다 훨씬 높은 위험을 갖는다는 것을 의미합니다.

따라서 이 투자신탁은 주식시장의 높은 변동성과 함께 투자대상지역 또는 국가의 경제여건 변화와 주식가치의 변동이 높은 상관관계를 갖고 있다는 점을 충분히 이해하며, 외국통화로 표시된 투자 대상 주식과 관련된 높은 수준의 투자위험을 감내할 수 있고 투자원본 손실이 발생할 수 있다는 위험을 충분히 숙지하고 있는 장기투자자에게 적합한 상품입니다.



### 6. 운용전문인력 (2010.11.30 현재)

#### 1) 책임운용전문인력

성명	나이	직위	운용현황		주요 운용경력 및 이력
			운용중인 다른 집합투자기구수	다른 운용자산규모	
주형준	1977 년생	과장	23개	7,859억	<주요 운용경력> AI 팀 - 05.03~07.02 삼성선물 - 07.02~현재 PCA 자산운용 <이력> - University of Leeds

※ 운용중인 다른 집합투자기구수 중 성과보수가 약정된 집합투자기구 : 해당 사항 없음

#### [모투자신탁 해외위탁집합투자업자의 운용전문인력]

펀드매니저	<b>Frank Shi</b>
운용자산규모	총 미화 9.2억 달러 - PCA Asset China Dragon A Share Fund : 미화 3.9억 달러 - IOF China Equity Fund : 미화 5.0억 달러
과거운용경력	- CLSA

- Arthur Anderson  
- CPA, MBA

※ 이 투자신탁의 운용은 피에이엠 홍콩 (PAM Hong Kong)의 주식운용팀이 담당하며, 상기인은 이 투자신탁의 투자전략 수립 및 투자 의사 결정 등에 주도적·핵심적 역할을 수행하는 책임운용전문인력입니다.

### 7. 투자실적 추이(세전 기준)

투자실적 추이는 투자자의 투자판단에 도움을 드리하고자 작성된 것으로 연평균 수익률은 해당기간 동안의 평균 수익률을, 연도별 수익률은 기간별 변동성을 나타낸 것입니다. 따라서, 이 수익률은 투자신탁의 기간에 따른 운용 실적으로 투자자의 투자시기에 따라 수익률이 달라질 수 있으며, 과거의 투자실적이 미래의 투자실적을 보장하지 않습니다.

#### 가. 연평균 수익률(세전 기준)

연도	최근1년차 2009.10.07 ~ 2010.10.06	최근2년차	최근 3년	최근 5년	설정일 이후 2009.10.07 ~ 2010.10.06
투자신탁	21.29 %	-	-	-	21.29 %
클래스 A	21.36 %	-	-	-	21.36 %
클래스 C	20.57 %	-	-	-	20.57 %
클래스 C-E	20.77 %	-	-	-	20.77 %
클래스 C-F	-	-	-	-	85.19 %
클래스 C-I	-	-	-	-	-
클래스 C-W	-	-	-	-	-
비교지수	8.98 %	-	-	-	8.98 %

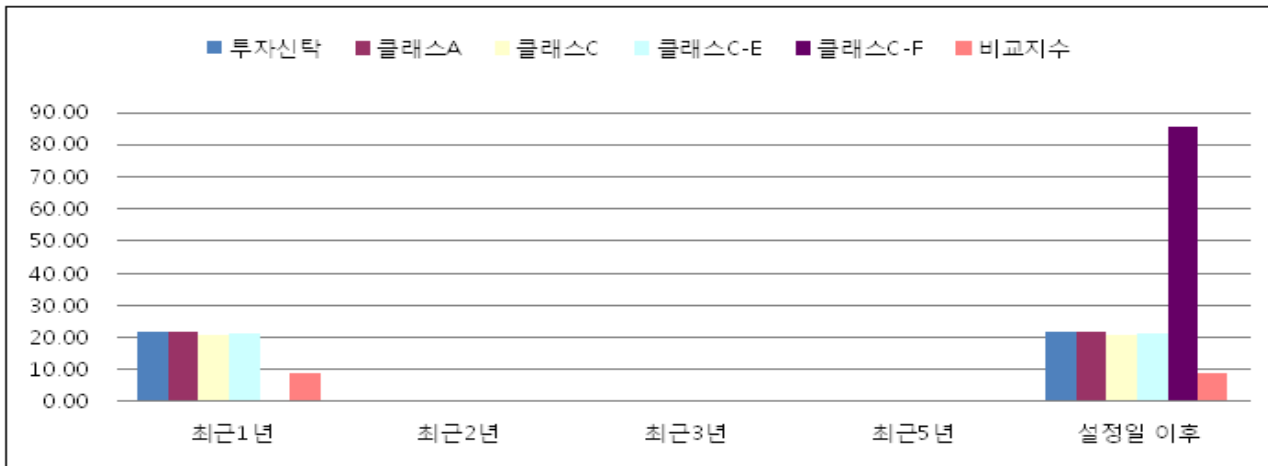
※ 비교지수(벤치마크) : CSI300 Index(CNY) 70% + 국내 양도성예금증서(KRW) 91일물 30%

(이 투자신탁의 비교지수(벤치마크)는 최초 설정일인 2009년 10월 7일부터 2010년 12월 31일까지 “CITIC S&P All A Share Index(CNY) 70% + 국내 양도성예금증서(KRW) 91일물 30%”를 사용하였으며, 2011년 1월 1일부터 “CSI300 Index(CNY) 70% + 국내 양도성예금증서(KRW) 91일물 30%”로 변경되었습니다.)

※ 투자신탁은 클래스별 보수가 반영되지 않은 전체 펀드 기준 수익률을 의미합니다.

※ 클래스별 설정일이 상이하어 설정일 이후 수익률은 개별 클래스의 설정일 이후 수익률을 의미합니다.

※ 작성기준일 현재 클래스 C-I 및 클래스 C-W는 설정되지 않았습니다.

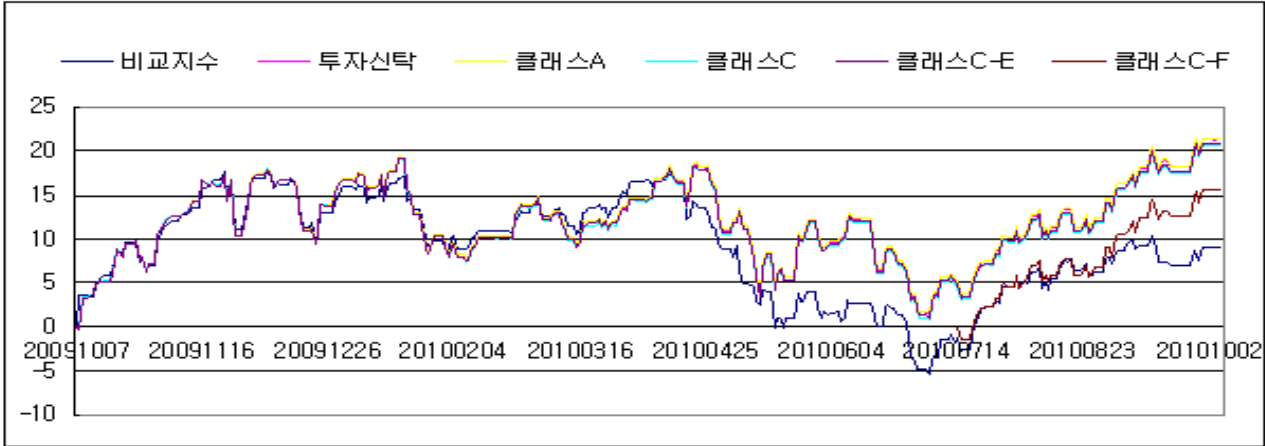


#### 나. 연도별 수익률 추이(세전 기준)

연도	최근1년차 2009.10.07 ~ 2010.10.06	최근2년차	최근 3년차	최근 4년차	최근 5년차
투자신탁	21.29 %	-	-	-	-
클래스 A	21.36 %	-	-	-	-
클래스 C	20.57 %	-	-	-	-
클래스 C-E	20.77 %	-	-	-	-
클래스 C-F	-	-	-	-	-
클래스 C-I	-	-	-	-	-

클래스 C-W	-	-	-	-	-
비교지수	8.98 %	-	-	-	-

※ 비교지수(벤치마크) : CSI300 Index(CNY) 70% + 국내 양도성예금증서(KRW) 91일물 30%  
 (이 투자신탁의 비교지수(벤치마크)는 최초 설정일인 2009년 10월 7일부터 2010년 12월 31일까지 "CITIC S&P All A Share Index(CNY) 70% + 국내 양도성예금증서(KRW) 91일물 30%" 을 사용하였으며, 2011년 1월 1일부터 "CSI300 Index(CNY) 70% + 국내 양도성예금증서(KRW) 91일물 30%"로 변경되었습니다.)  
 ※ 투자신탁은 클래스별 보수가 반영되지 않은 전체 펀드 기준 수익률을 의미합니다.  
 ※ 작성기준일 현재 클래스 C-I 및 클래스 C-W는 설정되지 않았습니다.



### III 매입·환매 관련 정보

#### 1. 수수료 및 보수

- 이 투자신탁은 운용 및 판매 등의 대가로 수수료 및 보수를 지급하게 되며, 가입자격에 따라 아래와 같이 보수 및 수수료 등의 차이가 있습니다.
- 이 집합투자기구의 판매보수와 관련하여 집합투자증권의 판매회사가 해당 집합투자기구의 투자자에게 지속적으로 제공하는 용역의 대가에 관한 내용이 기재된 자료를 투자자에게 교부하고 설명해야 합니다.

#### 가. 투자자에게 직접 부과되는 수수료

구분	지급비율(또는 지급금액)										지급 시기
	클래스 A	클래스 C	클래스 C2	클래스 C3	클래스 C4	클래스 C5	클래스 C-E	클래스 C-F	클래스 C-I	클래스 C-W	
선취판매 수수료	납입 금액의 1.0% 이내*										매입시
후취판매 수수료	-										-
환매 수수료	30일 미만 : 이익금의 10% 30일미만 : 이익금의 70%, 30일이상 90일미만 : 이익금의 30%										환매시

※ 선취판매수수료는 납입금액의 1.0% 이내에서 판매회사가 정하며, 판매회사가 수수료율을 달리 정하거나 변경한 경우에는 판매회사 · 집합투자업자 홈페이지 및 금융투자협회 홈페이지를 통해 공시될 예정입니다.

#### 나. 집합투자기구에 부과되는 보수 및 비용

구분	지급비율(또는 지급금액)										지급 시기
	클래스 A	클래스 C	클래스 C2	클래스 C3	클래스 C4	클래스 C5	클래스 C-E	클래스 C-F	클래스 C-I	클래스 C-W	

수익자의 자격	제한 없음	제한 없음	클래스C 수익증권 보유1년 이상인가 입자	클래스C2 수익증권 보유1년 이상인가 입자	클래스C3 수익증권 보유1년 이상인가 입자	클래스C4 수익증권 보유1년 이상인가 입자	판매회사 가제공하 는온라인 창구를통 한가입자	집합투자기 구, 국가재 정법에다른 기금, 법제B 조제5항제B 호에다른전 문투자자, 납입금액10 0억원이상 의개인, 500 억원 이상의법인 가입자	납입금액 30억원 이상인 법인, 기 금또는 기관투자 자(집합 투자기구 제외)	판매회사 의 Wrap Account, 특정증권 신탁계좌 를보유한 가입자		
집합투자 업자보수	연0.84%											
판매회사 보수	연0.92%	연1.50%	연1.40%	연1.30%	연1.20%	연1.10%	연1.416%	연0.03%	연0.2%	연0.0%	매3개월 후급	
신탁업자 보수	연0.03%											
일반사무 관리보수	연0.0125%											
기타비용 <sup>1)</sup>	연0.157%	연0.157%	연0.157%	연0.157%	연0.157%	연0.157%	연0.161%	연0.156%	연0.157%	연0.157%	사유 발생시	
총보수 및 비용	연1.99%	연2.57%	연2.47%	연2.37%	연2.27%	연2.17%	연2.49%	연1.10%	연1.27%	연1.07%	-	
증권거래 비용 <sup>2)</sup>	연0.78%	연0.77%	연0.77%	연0.77%	연0.77%	연0.77%	연0.82%	연0.72%	연0.78%	연0.78%	사유 발생시	

주1) 기타비용은 이 투자신탁에서 경상적, 반복적으로 지출되는 비용(증권거래비용 및 금융비용 제외)으로써 2010.10.06 기준으로 최근 1년 동안의 자료를 기초로 한 비용으로 실제비용은 이와 상이할 수 있습니다. 작성기준일 현재 클래스A, 클래스C, 클래스C2, 클래스C-E, 클래스C-F를 제외한 나머지 클래스는 설정되지 않았으며, 미설정 클래스의 기타비용은 운용펀드 기준의 비용을 예상치로 기재하였습니다.

주2) 증권거래비용은 2010.10.06 기준으로 작성되었으며, 기타비용 및 증권거래비용 외에 증권신고서 제출에 따른 발행분담금등의 비용이 추가로 발생 할 수 있습니다. 작성기준일 현재 클래스A, 클래스C, 클래스C2, 클래스C-E, 클래스C-F를 제외한 나머지 클래스는 설정되지 않았으며, 미설정 클래스의 증권거래비용은 운용펀드 기준의 비용을 예상치로 기재하였습니다.

주3) 상기 기타비용, 총보수 및 비용, 증권거래비용 등은 이 투자신탁에서 투자하는 모두투자신탁에서 발생한 비용을 반영하여 기재한 내용입니다.

**<1,000만원 투자시 투자자가 부담하게 되는 수수료 및 보수·비용의 투자기간별 예시>**

(단위: 원)

판매수수료 및 보수·비용	1년차	3년차	5년차	10년차
클래스 A	302,985	743,061	1,231,460	2,714,760
클래스 C <sup>2)</sup>	263,374	778,605	1,276,929	2,702,775
클래스 C-E	255,225	805,873	1,416,985	3,272,974
클래스 C-F	112,750	356,008	625,977	1,445,892
클래스 C-I	130,175	411,028	722,719	1,669,348
클래스 C-W	109,675	346,299	608,905	1,406,459

주1) 투자자가 1,000만원을 투자했을 경우 직·간접적으로 부담할 것으로 예상되는 수수료 또는 총보수·비용을 누계액으로 산출한 것입니다. 이익금은 모두 재투자하며, 연간 투자수익률을 5%, 수수료율 및 총보수·비용 비율은 일정하다고 가정하였습니다. 그러나 실제 투자자가 부담하게 되는 보수 및 비용은 기타비용의 변동, 보수의 인상 또는 인하 여부 등에 따라 달라질 수 있음에 유의하시기 바랍니다.

주2) 클래스 C의 보수·비용은 1년 이상 경과시마다 클래스 C2, 클래스 C3, 클래스 C4, 클래스 C5로 전환되는 경우를 가정하여 산출한 것입니다.

**2. 과세**

수익자는 국내상장주식 등의 매매·평가손익을 제외한 과세소득에 대하여 소득세 등 (2010.12.22 현재 개인 15.4%, 법인 14.0% 원천징수)을 부담합니다.

- ※ 상기 투자소득에 대한 과세내용은 정부 정책 등에 따라 달라질 수 있습니다.
- ※ 보다 자세한 사항은 증권신고서 및 정식투자설명서를 참조하시기 바랍니다.

### 3. 기준가격 산정 및 매입·환매 절차

#### (1) 기준가격의 산정

구분	내 용
산정방법	당일에 공고되는 기준가격은 공고일의 직전일 대차대조표상에 계상된 투자신탁의 자산총액에서 부채총액을 차감한 금액(이하 “순자산총액”이라 한다)을 직전일의 수익증권 총좌수로 나누어 1,000좌 단위로 4사5입하여 원미만 둘째자리까지 계산합니다.
종류간 기준가격이 상이한 이유	판매보수의 차이로 인하여 종류(Class)간 기준가격이 상이할 수 있습니다.
산정주기	기준가격은 매일 산정합니다. 다만, 수익자가 없는 종류 수익증권의 기준가격은 산정·공시하지 아니합니다.
공시시기	산정된 기준가격을 매일 공고·게시합니다.
공시방법	1,000좌 단위로 원미만 셋째자리에서 4사5입하여 원미만 둘째자리로 계산하여 공시
공시장소	판매회사 영업점, 집합투자업자( <a href="http://www.pcaasset.co.kr">www.pcaasset.co.kr</a> )·판매회사·협회( <a href="http://www.kofia.or.kr">www.kofia.or.kr</a> )인터넷홈페이지

※ 공휴일, 국경일 등은 기준가격이 공시되지 않으며, 해외의 자산에 투자하는 집합투자기구의 경우 기준가격이 산정·공시되지 않는 날에도 해외시장의 거래로 인한 자산의 가격변동으로 인하여 집합투자기구의 재산 가치가 변동될 수 있습니다.

#### (2) 매입 및 환매 절차

##### [매입 청구시 적용되는 기준가격]

(가) 오후 5시 이전에 자금을 납입한 경우 :

자금을 납입한 영업일(D)로부터 제2영업일(D+1)에 공고되는 수익증권의 기준가격을 적용

(나) 오후 5시 경과후에 자금을 납입한 경우 :

자금을 납입한 영업일(D)로부터 제3영업일(D+2)에 공고되는 수익증권의 기준가격을 적용

제1영업일	제2영업일	제3영업일
D	D+1	D+2
자금납입일 (5시 이전)	기준가격 적용일	
자금납입일 (5시 경과후)		기준가격 적용일

##### [환매청구시 적용되는 기준가격]

※ 이 투자신탁은 중국 상해 및 심천증권거래소에 상장된 중국 A Share 주식에 신탁재산의 60% 이상을 투자하는 상품으로 중국 A Share 주식투자를 위한 외화환전 및 해외로의 송금등과 관련하여 중국의 외환관리규정 등에 직접적인 영향을 받게 됩니다. 중국의 외환관리당국은 동 펀드에 대해 해외로의 자금송금을 월 1 회로 승인함에 따라 환매를 요청한 수익자가 환매청구일로부터 환매대금을 수령하기까지 최대 40 여일 내외의 기간이 소요될 수 있으며, 환매기준가 적용일 이후 환매대금 지급일까지 별도의 수익이 발생하지 않습니다.

#### ◆ 매월 14일 이전 환매 청구시

(가) 오후 5시 이전에 환매를 청구한 경우 :

환매를 청구한 날(D)로부터 제3영업일(D+2)에 공고되는 수익증권의 기준가격을 적용하여 당월 25일에 관련세금 등을 공제한 후 환매대금을 지급합니다.

(나) 오후 5시 경과후에 환매를 청구한 경우 :

환매를 청구한 날(D)로부터 제4영업일(D+3)에 공고되는 수익증권의 기준가격을 적용하여 당월 25일에 관련세금 등을 공제한 후 환매대금을 지급합니다.

제1영업일	제2영업일	제3영업일	제4영업일	...	당월 25일
D	D+1	D+2	D+3		
환매청구일 (5시 이전)		기준가격 적용일			환매대금 지급일
환매청구일			기준가격		환매대금

(5시 경과후)			적용일		지급일
----------	--	--	-----	--	-----

◆ **매월 15일 이후 환매 청구시**

(가) **오후 5시 이전**에 환매를 청구한 경우 :

환매를 청구한 날(D)로부터 **제3영업일(D+2)**에 공고되는 수익증권의 기준가격을 적용하여 **익월 25일**에 관련세금 등을 공제한 후 환매대금을 지급합니다.

(나) **오후 5시 경과후**에 환매를 청구한 경우 :

환매를 청구한 날(D)로부터 **제4영업일(D+3)**에 공고되는 수익증권의 기준가격을 적용하여 **익월 25일**에 관련세금 등을 공제한 후 환매대금을 지급합니다.

제1영업일	제2영업일	제3영업일	제4영업일	...	익월 25일
D	D+1	D+2	D+3		
환매청구일 (5시 이전)		기준가격 적용일			환매대금 지급일
환매청구일 (5시 경과후)			기준가격 적용일		환매대금 지급일

4. **전환절차 및 방법:**

- (1) 클래스 C에 가입한 투자자는 1년 이상 경과시마다 클래스 C2 -> 클래스 C3 -> 클래스 C4 -> 클래스 C5로 자동 전환됩니다. (전환일 당일의 기준가격으로 전환)
- (2) 클래스 C2, 클래스 C3, 클래스 C4, 클래스 C5의 경우에는 최초가입이 불가능한 클래스로 투자자는 클래스 C 로만 최초 가입이 가능합니다.
- (3) 아래의 사유가 발행하는 경우 수익증권 환매에 따른 환매수수료를 징구하지 아니합니다.
  - 수익증권 종류의 전환을 위하여 환매청구하는 경우
  - 수익증권을 전환 한 후 환매청구하는 경우(클래스 C 가입자의 경우 전환시 환매수수료 부과기간이 경과하였으므로, 전환한 이후의 보유 클래스에서는 환매수수료를 부과하지 않습니다. 단, 전환한 후 추가 납입분에 대해서는 그러하지 아니합니다.)

**IV 요약 재무정보**

<자투자신탁 요약재무정보>

(단위 : 원)

요약재무정보	제 1 기	
	20101006	
I. 운용자산	226,733,454,393	
증권	194,725,888,703	
현금 및 예치금	32,007,565,690	
II. 기타자산	3,832,476,605	
자산총계	230,565,930,998	
II. 기타부채	1,284,094,025	
부채총계	1,284,094,025	
I. 원본	189,593,053,695	
II. 수익조정금	28,356,419,094	
III. 이익잉여금	11,332,364,184	
자본총계	229,281,836,973	
I. 운용수익	12,243,057,031	
이자수익	46,943,943	
매매/평가차익(손)	12,178,603,228	
기타이익	17,509,860	
II. 운용비용	910,692,847	
관련회사보수	905,389,602	
기타비용	5,303,245	
III. 당기 순이익	11,332,364,184	
* 매매회전율	0	

※ 요약재무정보의 항목 중 매매회전율이란 주식매매의 빈번한 정도를 나타내는 지표로서 해당 운용기간 동

안 매도한 주식가액을 같은 기간동안 평균적으로 보유한 주식가액으로 나누어서 산출합니다. 동 투자신탁은 모자형투자신탁의 자투자신탁으로 매매회전율은 발생하지 않습니다.

<모투자신탁 요약재무정보>

(단위 : 원)

요약재무정보	제 1 기 20100506		
I. 운용자산	370,605,487,463		
증권	312,008,177,508		
현금 및 예치금	38,597,309,955		
기타운용자산	20,000,000,000		
II. 기타자산	1,191,792,480		
자산총계	371,797,279,943		
III. 기타부채	1,017,055,141		
부채총계	1,017,055,141		
I. 원본	339,878,358,103		
II. 수익조정금	-5,397,972,812		
III. 이익잉여금	36,299,839,511		
자본총계	370,780,224,802		
I. 운용수익	36,824,776,733		
이자수익	656,247,081		
배당수익	2,007,406,614		
매매/평가차익(손)	34,077,782,760		
기타이익	83,340,278		
II. 운용비용	524,937,222		
기타비용	524,937,222		
III. 당기 순이익	36,299,839,511		
* 매매회전율	224		

※ 요약재무정보의 항목 중 매매회전율이란 주식매매의 빈번한 정도를 나타내는 지표로서 해당 운용기간 동안 매도한 주식가액을 같은 기간 동안 평균적으로 보유한 주식가액으로 나누어서 산출합니다. 상기 요약재무정보의 매매회전율은 모투자신탁의 설정일인 2009년 9월 21일 이후에 발생한 매매회전율을 기재한 것입니다.