

투자위험등급 :
1 등급
[매우 높은 위험]

대신자산운용(주)는 투자대상 자산의 종류 및 위험도 등을 감안하여 1등급(매우 높은 위험)에서 5등급(매우 낮은 위험)까지 투자위험등급을 5 단계로 분류하고 있습니다. 따라서, 이러한 분류기준에 따른 투자신탁의 위험등급에 대해 충분히 검토하신 후 합리적인 투자판단을 하시기 바랍니다.

간이투자설명서

이 투자설명서는 대신 비타민 증권 자투자신탁 제 1 호(H) [주식]에 대한 투자설명서의 내용중 중요사항을 발췌한 요약 정보를 담고 있습니다.

따라서 대신 비타민 증권 자투자신탁 제 1 호(H) [주식]을 매입하기 전에 반드시 이 증권신고서 또는 정식 투자설명서를 읽어보시기 바랍니다.

1. 집합투자기구 명칭 : 대신 비타민 증권 자투자신탁 제 1 호(H) [주식]
 2. 집합투자업자 명칭 : 대신자산운용주식회사
 3. 판매회사 : : 각 판매회사 본·지점
(판매회사에 대한 자세한 내용은 협회(www.kofia.or.kr) 및 집합투자업자(www.ditm.co.kr)의 인터넷 홈페이지를 참고하시기 바랍니다.)
 4. 작성기준일 : 2011.06.10.
 5. 증권신고서 효력발생일 : 2011.07.01.
 6. 모집(매출) 증권 종류 및 수 : 투자신탁의 수익증권
[모집(매출) 총액 : 10 조좌]
 7. 모집(매출) 기간(판매기간) : 모집기간을 정하지 아니하고 계속 모집할 수 있음
 8. 집합투자증권신고서 및 투자설명서의 열람장소
 - 가. 집합투자증권신고서
전자문서 : 금융위(금강원) 전자공시시스템 → <http://dart.fss.or.kr>
 - 나. 투자설명서
전자문서 : 금융위(금강원) 전자공시시스템 → <http://dart.fss.or.kr>
서면문서 : 집합투자업자, 판매회사 및 협회
 9. 안정조작 또는 시장조성 관련 : 해당사항 없음
- ※ 이 간이투자설명서는 효력발생일까지 증권신고서의 기재사항 중 일부가 변경될 수 있으며, 개방형 집합투자증권인 경우 효력발생일 이후에도 변경될 수 있습니다.

금융위원회가 투자설명서의 기재사항이 진실 또는 정확하다는 것을 인정하거나 그 증권 가치를 보증 또는 승인하지 아니함을 유의하시기 바랍니다.

또한 이 집합투자증권은 『예금자보호법』에 의한 보호를 받지 않는 실적배당상품으로 투자원금의 손실이 발생할 수 있으므로 투자에 신중을 기하여 주시기 바랍니다.

투자설명서 상세목차

I . 집합투자기구의 개요

1. 명칭
2. 모집예정기간
3. 모집예정금액
4. 펀드존속기간
5. 분류
6. 집합투자업자

II . 집합투자기구의 투자정보

1. 주요 투자대상
2. 투자전략 및 위험관리
3. 수익구조
4. 주요 투자위험
5. 투자위험에 적합한 투자자 유형
6. 운용전문인력
7. 투자실적 추이(세전기준)

III . 매입·환매관련 정보

1. 수수료 및 보수
2. 과세
3. 기준가격 산정 및 매입

IV . 요약 재무정보

[투자결정시 유의사항 안내]

1. 투자판단시 증권신고서와 투자설명서를 반드시 참고하시기 바랍니다.
2. 이 집합투자기구의 투자위험등급 및 적합한 투자자유형에 대한 기재사항을 참고하고, 귀하의 투자경력이나 투자성향에 적합한 상품인지 신중한 투자결정을 하시기 바랍니다.
3. 증권신고서, 투자설명서상 기재된 투자전략에 따른 투자목적 또는 성과목표는 반드시 실현된다는 보장은 없습니다.
4. 과거의 투자실적이 미래에도 실현된다는 보장은 없습니다.
5. 파생상품에 투자하는 경우 파생상품의 가치를 결정하는 기초변수 등이 예상과 다른 변화를 보일 때에는 당초 예상과 달리 큰 손실을 입거나 원금전체의 손실을 입을 수 있습니다.
6. 판매회사는 투자실적과 무관하며, 특히 은행, 증권, 보험 등의 판매회사는 단순히 집합투자증권의 판매업무(환매 등 판매행위와 관련된 부가적인 업무 포함)만 수행할 뿐 판매회사가 동 집합투자증권의 가치결정에 아무런 영향을 미치지 않습니다.
7. 집합투자증권은 집합투자기구의 운용실적에 따라 손익이 결정되는 실적배당 상품으로 예금자보호법의 적용을 받지 아니하며, 특히 예금자보호법의 적용을 받는 은행 등에서 집합투자증권을 매입하는 경우에도 은행예금과 달리 예금자 보호를 받지 못합니다.
8. 투자자가 부담하는 선취수수료 등을 감안하면 투자자의 입금금액중 실제 집합투자증권을 매입하는 금액은 작아질 수 있습니다.

간이투자설명서

I 집합투자기구의 개요

1. 명 칭 : 대신 비타민 증권 자투자신탁[제1호(H) 주식] (79310)

종류별	가입자격
클래스 A(펀드코드 : 79311)	가입제한은 없으며, 판매수수료가 징구되는 수익증권
클래스 C1(펀드코드 : 79312)	가입제한은 없으며, 판매수수료가 징구되지 않는 수익증권
클래스 C2(펀드코드 : 79313)	매입금 10억원이상 투자자에게 판매되며, 판매수수료가 징구되지 않는 수익증권
클래스 C-e(펀드코드 : 79314)	판매회사의 인터넷뱅킹을 통하여 가입하는 온라인 투자자에게 판매되는 수익증권

2. 모집예정기간 : 일괄신고서를 제출하는 개방형 집합투자기구로 모집기간을 정하지 아니하고 계속 모집할 수 있습니다.

3. 모집예정금액 : 10조좌

주1) 모집(판매)기간동안 판매된 금액이 일정규모 이하인 경우 이 집합투자증권의 설정이 취소되거나 해지될 수 있습니다.

2) 모집(판매) 예정금액이 줄거나 모집(판매) 예정기간이 단축될 수 있으며, 이 경우 판매회사 및 운용사의 홈페이지를 통해 공시됩니다.

4. 펀드존속기간 : 이 투자신탁은 추가 자금 납입이 가능한 투자신탁으로 별도의 신탁계약기간을 정하지 않고 있습니다. 이 신탁계약기간은 투자신탁의 종료일을 의미하며, 투자자의 저축기간을 의미하는 것은 아닙니다.

1) 법령 또는 신탁계약에 의거 최초로 설정한 후 1년이 되는 날에 원본액이 50억원 미만인 경우 및 1년이 지난 후 1개월간 계속하여 투자신탁의 원본액이 50억원 미만인 경우에는 강제로 해산(해지)되거나 사전에 정한 절차에 따라 임의로 해산(해지) 될 수 있습니다.

5. 분류 :

가. 형태별 종류 : 투자신탁

나. 운용자산별 종류 : 증권(주식형)

다. 개방형·폐쇄형 구분 : 개방형(환매가 가능한 투자신탁)

라. 추가형·단위형 구분 : 추가형(추가로 자금 납입이 가능한 투자신탁)

마. 특수형태 : 종류형(판매보수 등의 차이로 인하여 기준가격이 다른 투자신탁)

모자형(모투자신탁이 발행하는 집합투자증권을 취득하는 구조의 투자신탁)

주1) 집합투자기구의 종류 및 형태에도 불구하고 투자대상은 여러가지 다양한 자산에 투자될 수 있으며, 자세한 투자대상은 투자설명서 제2부 "투자대상" 과 "투자전략" 부분을 참고하시기 바랍니다.

6. 집합투자업자 :

회 사 명	대신자산운용(주)
주 소 및 연 락 처	서울특별시 영등포구 여의도동 34-8 대신증권빌딩(우.150-884) ☎ 02-769-3233

주1) 집합투자업자에 대한 자세한 사항은 투자설명서 "제4부 집합투자업자에 관한 사항"을 참고하시기 바랍니다.

II 집합투자기구의 투자정보

1. 주요 투자대상

[자집합투자기구]

투자대상	투자비율	투 자 대 상 세 부 설 명
1.모집합투자기구	100%이하	대신 비타민 증권 모투자신탁[주식]

[모집합투자기구]

투자대상	투자비율	투 자 대 상 세 부 설 명
외국주식	60%이상	법인이 발행한 주권 또는 신주인수권이 표시된 것, 법률에 의하여 직접 설립된 법인이 발행한 출자증권, 상법에 따른 합자회사·유한회사·익명조합의 출자지분, 민법에 따른 조합의 출자지분(증권시장에 상장된 법인이 발행한 것에 한함)으로서 말레이시아, 인도네시아, 태국, 베트남, 싱가포르 등 지역의

유가증권시장에 상장 또는 등록되어 거래되거나 상장예정인
외국통화로 표시된 외국주식

주1) 투자대상은 집합투자기구의 투자대상자산 중 주로 투자하는 자산에 대하여 표기하였으며 자세한 투자 대상
은 정식 투자설명서를 참조하시기 바랍니다.

2. 투자전략 및 위험관리

(1) 투자목적

- 이 집합투자기구는 모자형구조의 투자신탁중 자집합투자기구로서 신탁재산을 “비타민 주식투자신탁 - 모 집합투자증권에 주로 투자합니다.
- 모집합투자기구를 통해 투자된 자금은 “말레이시아, 인도네시아, 태국, 베트남” 등 4개 국가와 관련된 기업이 발행하고 이 4개 국가 및 싱가포르 유가증권시장에 상장 또는 등록되어 거래되거나 상장예정인 외국통화로 표시된 외국지분증권 등에 주로 투자하여 중장기적으로 자산가치 증대를 추구합니다.

비교지수 : MSCI ASEAN(“시가총액 기준으로 비중조절한 말레이시아, 인도네시아, 태국, 베트남 가중 평균지수”) X 90% + Call Rate X 10%

그러나 상기의 투자목적이 반드시 달성된다는 보장은 없으며, 집합투자업자, 신탁업자, 판매회사 등이 투자신탁과 관련된 어떠한 당사자도 투자원금의 보장 또는 투자목적의 달성을 보장하지 아니합니다.

(2) 투자전략 및 위험관리

1) 투자전략

● 이 집합투자기구 투자전략

- 비타민 주식집합투자기구 모신탁에 주로(90%수준) 투자하고 나머지 유동성 자산은 채권, 단기대출 및 금융기관예치 등의 자산으로 운용합니다.
- 모집합투자기구의 표시통화인 미국달러화와 모집합투자기구에서 투자하는 말레이시아, 인도네시아, 태국, 베트남, 싱가포르 등 지역의 현지통화간 환헤지는 별도로 실행하지 않습니다. 따라서 환율 변동위험에 노출되며 이에 따른 환차손익은 투자자에게 귀속됩니다. 이 집합투자기구에서는 환율변동위험을 최대한 제거하기 위해 환헤지를 실행합니다.

● 비타민 주식투자신탁 - 모 투자전략

- 말레이시아, 인도네시아, 태국, 베트남 등 4개 국가에 주된 수익 또는 자산기반을 보유한 기업이 발행하고 말레이시아, 인도네시아, 태국, 베트남, 싱가포르 등 지역의 유가증권시장에 상장 또는 등록되어 거래되거나 상장 예정인 외국지분증권 등에 신탁재산의 60%이상을 분산하여 투자운용할 계획입니다.
- 현물주식투자에 따른 포지션헤지를 목적으로, 필요한 경우, 싱가포르, 말레이시아 유가증권시장에 상장된 지수관련 파생상품을 거래할 계획입니다.
- 모집합투자기구에서 투자하는 외화표시자산은 싱가포르 UOB은행의 계열운용사인 UOB Asset Management에 위탁운용되며, 위탁운용에 관한 사항은 추후 변동될 수 있습니다.
- 해외위탁집합업자인 UOB Asset Management와의 정기적인 전화회의를 통하여 과거 운용성과 및 향후 운용전략 등에 대하여 논의 후 시장의 변동에 대처합니다.

2) 위험관리

- 투자자산간 또는 투자자산내에 안정적 분산투자를 통해 투자위험을 관리합니다
- 해외위탁집합투자업자와의 긴밀한 업무협조를 바탕으로 체계적이고 신속한 의사결정을 진행합니다.
- 장기간에 걸쳐 안정적인 투자수익 달성과 철저한 리스크관리를 위해 투자시장 및 투자대상자산에 대해 수시 또는 정기자료등으로 지속적으로 모니터링을 강화합니다.
- 환위험 관리전략 : 이 집합투자기구에서 투자하는 모집합투자기구의 외화자산의 환위험에 대한 100%헤지는 불가능합니다. 따라서, 집합투자업자는 통화관련 장내·외파생상품을 활용하여 모집합투자기구 표시통화인 미국달러화 대비 자집합투자기구 표시통화인 원화간의 환율변동 위험에 대해 자집합투자기구차원에서 환헤지를 합니다.(목표헤지비율 : 90%±10%). 그러나 펀드규모가 작거나 빈번한 설정 해지, 외환시장 등의 상황에 따라 실제 헤지비율은 목표헤지비율과 상이할 수 있습니다. 이 집합투자기구는 환헤지 과정에서 투기적 목적을 위하여 위험회피 이외의 목적으로 파생상품을 통한 레버리지 효과를 유발하지 않을 예정입니다.

3. 수익구조

주된 투자대상 자산인 지분증권 및 채무증권의 매매를 통해 수익을 얻는 구조입니다.

4. 주요 투자위험

이 집합투자기구는 원본을 보장하지 않습니다. 따라서 투자원본의 전부 또는 일부에 대한 손실의 위험이 존재하며 투자금액의 손실 내지 감소의 위험은 전적으로 투자자가 부담하며, 집합투자업자나 판매회사 등 어떤 당사자도 투자손실에 대하여 책임을 지지 아니합니다. 또한, 이 집합투자기구는 예금자보호법의 적용을 받는 은행의 예금과 달리 실적에 따른 수익을 취득하므로 은행 등에서 판매하는

경우에도 예금보험공사 등의 보호를 받지 못합니다.

아래의 투자위험은 이 집합투자기구가 투자하는 모집합투자기구의 투자위험을 기준으로 작성되었습니다.

가. 일반위험

구분	투자위험의 주요내용
투자원본에 대한 손실위험	당해 집합투자기구는 실적배당상품으로 은행 예금과 달리 예금보험공사의 보호를 받지 못함에 따라 투자 원리금 전액이 보장 또는 보호되지 않습니다. 따라서 투자원본의 전부 또는 일부에 대한 손실의 위험이 존재하며 투자금액의 손실 내지 감소의 위험은 전적으로 투자자가 부담하게 되고, 자산운용회사나 판매회사 등 어떤 당사자도 투자손실에 대하여 책임을 지지 아니합니다. 또한 환매수수료가 부과되는 기간 중에 환매한 경우에는 환매수수료의 부과로 인해 투자손실이 발생하거나 손실의 폭이 더욱 확대될 수 있습니다.
시장위험 및 개별 위험	집합투자기구재산을 해외주식 등에 투자함으로써 유가증권의 가격 변동, 이자율 등 기타 거시경제지표의 변화에 따른 위험에 노출됩니다. 또한, 집합투자기구재산의 가치는 투자대상종목 발행회사의 영업환경, 재무상황 및 신용상태의 악화에 따라 급격히 변동될 수 있습니다. 특히, 당해 집합투자기구의 주요 투자대상이 해외주식이므로 국내 거시경제지표의 변화보다는 해외의 경제전망, 환율변동 등 해외경제지표의 변화에 더욱 민감하게 변동할 수 있습니다.
환율변동위험	이 집합투자기구에서 투자하는 모집합투자기구의 외화자산의 환위험에 대한 100%헤지는 불가능합니다. 따라서, 자산운용회사는 통화관련장내·외파생상품을 활용하여 모집합투자기구 표시통화인 미국달러화 대비 자집합투자기구 표시통화인 원화간의 환율변동 위험에 대해 자집합투자기구차원에서 환헤지를 합니다(목표헤지비율: 90%±10%). 그러나 펀드규모가 작거나 빈번한 설정 헤지, 외환시장 등의 상황에 따라 실제 헤지 비율은 목표헤지비율과 상이할 수 있습니다. 이 집합투자기구는 환헤지 과정에서 투기적 목적을 위하여 위험회피 이외의 목적으로 파생상품을 통한 레버리지 효과를 유발하지 않을 예정입니다. 환헤지를 실시할 경우 거래 수수료 등의 추가적 비용이 소요됩니다.

※ 기타 다른 투자위험에 관한 사항은 정식투자설명서를 참조하시기 바랍니다.

5. 투자위험에 적합한 투자자유형

- 이 집합투자기구는 지분증권에의 투자에 있어서 신탁재산 60%이상을 지구온난화와 관련되어 향후 가장 유망하고 지속성장이 기대되는 전세계 기업에 집중 투자하는 증권집합투자기구로서 투자위험 **5등급중 1등급**에 해당되는 **매우 높은 위험** 수준의 투자위험을 지니고 있습니다. 따라서 수익자는 지분증권에 직접 투자하는 위험과 유사한 위험을 부담할 수 있으며, 지분증권은 다양한 경제 변수에 연동되어 수익이 변동되는 특성을 가지고 있습니다.
- 따라서 이 집합투자기구는 여유 자금으로 투자하여 투자대상국가의 경제여건의 변화와 주식의 가치변동이 상관관계가 있음을 이해하며 외국통화로 표시된 투자 대상 국가의 주식과 관련된 높은 수준의 투자위험을 감내할 수 있고 투자원본 손실이 발생할 수 있다는 위험을 잘 아는 장기 투자자에게 적합합니다.

6. 운용전문인력(2011.06.10. 현재)

가. 책임운용전문인력

성명	생년	직위	운용현황		주요 운용경력 및 이력
			운용중인 다른 집합투자기구 수	다른 운용 자산규모	
왕상일	1978	선임 운용역	8개	327억	2003년 美미네소타대학교 통계학/수학과 졸업 2006년 대신증권(주) 입사 2007년 대신증권(주) PI부 2008년 (현)대신자산운용(주) 글로벌사업본부 2010년 (현)대신자산운용(주) 대안투자본부

[운용중인 다른 집합투자기구중 성과보수가 약정된 집합투자기구 : 해당사항없음]

주1) 이 집합투자기구의 운용은 대안투자본부에서 담당하며, 상기인은 이 집합투자기구의 투자전략 수립 및 투자 의사 결정 등에 주도적·핵심적 역할을 수행하는 책임운용전문인력입니다.

나. 책임운용전문인력 최근 변경 내역

책임운용역	운용 기간
신민수	2008.04.28 ~ 2009.02.02
허승구	2009.02.03 ~ 2009.04.09
나상혁	2009.04.10 ~ 2010.03.31
왕상일	2010.04.01 ~ 현재

주1) 2011.06.10.기준 최근 3년간의 책임운용전문인력 내역입니다.

[위탁운용사 운용전문인력]

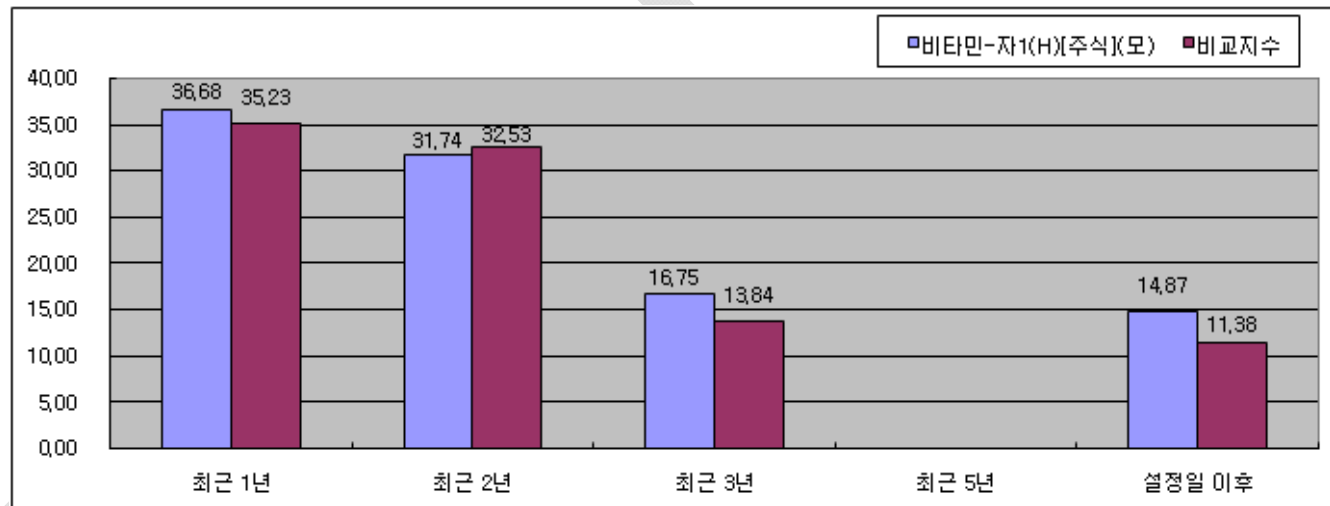
펀드매니저	Mr. Teo Hiang Boon (2011.06.10. 기준)
운용자산규모	43억 달러
과거 운용경력	- 1992년 싱가포르 국립대학교 졸업 - 16년 경력의 아시안 주식분야 투자와 리서치 애널리스트 역임 - 2005년 UOB Asset Management 입사

7. 투자실적 추이(세전 기준)

투자실적 추이는 투자자의 투자판단에 도움을 드리고자 작성된 것으로 연평균 수익률은 해당기간 동안의 평균 수익률을, 연도별 수익률은 기간별 수익률 변동성을 나타낸 것입니다. 따라서, 이 수익률은 투자신탁의 기간에 따른 운용 실적으로 투자자의 투자시기에 따라 수익률이 달라질 수 있으며, 과거의 투자실적이 미래의 투자실적을 보장하지 않습니다.

가. 연평균수익률(세전기준)

(단위 : %)



기간	최근 1년	최근 2년	최근 3년	최근 5년	설정일 이후
	10.06.11 ~ 11.06.10	09.06.11 ~ 11.06.10	08.06.11 ~ 11.06.10		08.04.28 ~ 11.06.10
비타민-자1(H)[주식](모)	36.68	31.74	16.75		14.87
비교지수	35.23	32.53	13.84		11.38
비타민-자1(H)[주식]A	34.11	29.26	14.49		12.64
비교지수	35.23	32.53	13.84		11.38

비타민-자1(H)[주식]C1	33.14	28.20	13.46		11.63
비교지수	35.23	32.53	13.84		11.38
비타민-자1(H)[주식]Ce	33.58	28.55	13.78		11.95
비교지수	35.23	32.53	13.84		11.38

(주 1) 비교지수 : $(0.9 * \text{MSCI ASEAN("시가총액 기준으로 비중조정된 말레이시아, 인도네시아, 태국, 베트남 가중평균지수")}) + (0.1 * [\text{CALL}])$

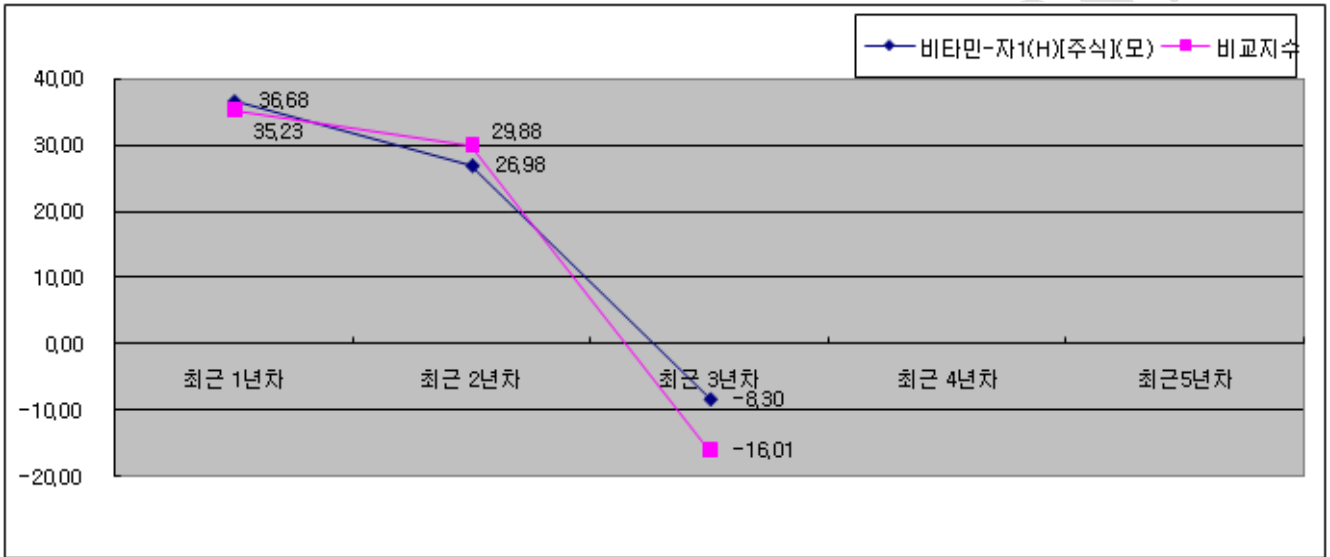
(주 2) 비교지수의 수익률에는 운용보수 등 투자신탁에 부과되는 보수 및 비용이 반영되지 않았습니다.

(주 3) 연평균 수익률은 해당 기간동안의 누적수익률을 기하평균방식으로 계산한 것으로 해당기간 동안의 평균 수익률을 나타내는 수치입니다.

(주 4) 종류형투자신탁의 경우 연평균수익률 그래프는 모든 종류 수익증권을 통합하여 운용하는 투자신탁(전체)를 기준으로 작성하였습니다. 이 경우 투자신탁(전체)의 수익률에는 운용보수 등 투자신탁에 부과되는 보수등이 반영되지 않았습니다.

나. 연도별 수익률 추이(세전기준)

(단위 : %)



기간	최근 1년차	최근 2년차	최근 3년차	최근 4년차	최근 5년차
	10.06.11 ~ 11.06.10	09.06.11 ~ 10.06.10	08.06.11 ~ 09.06.10	08.04.28 ~ 08.06.10	
비타민-자1(H)[주식](모)	36.68	26.98	-8.30		
비교지수	35.23	29.88	-16.01		
비타민-자1(H)[주식]A	34.11	24.59	-10.19		
비교지수	35.23	29.88	-16.01		
비타민-자1(H)[주식]C1	33.14	23.44	-11.12		
비교지수	35.23	29.88	-16.01		
비타민-자1(H)[주식]Ce	33.58	23.71	-10.85		
비교지수	35.23	29.88	-16.01		

(주 1) 비교지수 : $(0.9 * \text{MSCI ASEAN("시가총액 기준으로 비중조정된 말레이시아, 인도네시아, 태국, 베트남 가중평균지수")}) + (0.1 * [\text{CALL}])$

(주 2) 비교지수의 수익률에는 운용보수 등 투자신탁에 부과되는 보수 및 비용이 반영되지 않았습니다.

(주 3) 종류형펀드의 경우 투자신탁(전체)의 수익률 및 그래프는 종류형 모펀드 기준입니다.

(주 4) 마지막 수익률 측정대상기간이 6개월 미만인 경우 수익률을 기재하지 않습니다.

(주 5) 마지막 수익률 측정대상기간이 6개월을 초과하고 1년 미만인 경우(예: 8개월)로서 주식 또는 주식관련 상품(주가지수연계증권 등)에 투자하는 경우에는 해당 기간의 수익률인 '기간 수익률'을 말합니다.

III 매입·환매관련 정보

1. 수수료 및 보수

이 집합투자기구의 투자자는 판매보수와 관련하여 집합투자증권의 판매회사(투자매매업자 또는 투자중개업자)로부터 해당 집합투자기구의 투자자에게 지속적으로 제공하는 용역의 대가에 관한 내용이 기재된 자료를 교부받고 설명받으셔야 합니다.

가. 투자자에게 직접 부과되는 수수료

구분	지급비율				지급시기
	Class A	Class C1	Class C2	Class C-e	
판매수수료	납입금액의 1.0%	없음			매입시
환매수수료	90일 미만 이익금의 70%				환매시

나. 집합투자기구에 부과되는 보수 및 비용

구분		지급비율(연간, %)				지급시기
		Class A	Class C1	Class C2	Class C-e	
집합투자업자		연 1.0000%	연 1.0000%	연 1.0000%	연 1.0000%	최초설정일 로부터 매3 개월 후급
판매회사	2010.05.03 ~ 2011.05.02	연 0.9000%	연 1.7000%	연 1.4000%	연 1.5000%	
	2011.05.03 ~ 2012.05.02		연 1.5000%	연 1.2000%	연 1.3000%	
	2012.05.03 ~ 2013.05.02		연 1.3000%	연 1.0000%	연 1.1000%	
	2013.05.03 이후		연 1.1000%	연 0.8000%	연 0.9000%	
신탁업자		연 0.0600%	연 0.0600%	연 0.0600%	연 0.0600%	
일반사무관리회사		연 0.0200%	연 0.0200%	연 0.0200%	연 0.0200%	
기타비용		연 0.0019%	연 0.0000%	연 0.0000%	연 0.0000%	사유발생시
총보수· 비용	2010.05.03 ~ 2011.05.02	연 1.9819%	연 2.7800%	연 2.4800%	연 2.5800%	
	2011.05.03 ~ 2012.05.02		연 2.5800%	연 2.2800%	연 2.3800%	
	2012.05.03 ~ 2013.05.02		연 2.3800%	연 2.0800%	연 2.1800%	
	2013.05.03 이후		연 2.1800%	연 1.8800%	연 1.9800%	
총보수·비용 비율 ²⁾ (피투자집합투 자기구 보수포 함)	2010.05.03 ~ 2011.05.02	연 2.5579%	연 3.4024%	연 3.4024%	연 3.1587%	
	2011.05.03 ~ 2012.05.02		연 3.2024%	연 3.2024%	연 2.9587%	
	2012.05.03 ~ 2013.05.02		연 3.0024%	연 3.0024%	연 2.7587%	
	2013.05.03 이후		연 2.8024%	연 2.8024%	연 2.5587%	
증권 거래비용		연 1.3046%	연 1.4766%	연 1.4766%	연 1.0604%	사유발생시

(주 1) 기타비용은 증권에의 예약 및 결제비용 등 이 투자신탁에서 경상적, 반복적으로 지출되는 비용(증권거래비용 및 금융비용 제외)등에 해당하는 것으로 회계기간이 경과한 경우에는 직전 회계연도의 기타비용 비율을 추정치로 사용하며, 회계기간이 경과하지 아니한 경우에는 작성일까지의 기타비용 비율을 연환산하여 추정치로 사용하므로 실제 비용은 이와 상이할 수 있습니다. [직전 회계연도 : 2010.04.28 ~ 2011.04.27]

(주 2) 증권거래비용은 회계기간이 경과한 경우에는 직전 회계연도의 증권거래비용 비율을 추정치로 사용하며, 회계기간이 경과하지 아니한 경우에는 작성일까지의 증권거래비용 비율을 연환산하여 추정치로 사용하므로 실제 비용은 이와 상이할 수 있습니다. [직전 회계연도 : 2010.04.28 ~ 2011.04.27]

모자형투자신탁의 경우 증권거래비용은 이 투자신탁(자투자신탁)에서 지출되는 증권거래비용에 이 투자신탁(자투자신탁)이 모투자신탁에 투자한 비율을 안분한 모투자신탁의 증권거래비용을 합한 총액을 순자산 연평잔액(보수·비용 차감후 기준)으로 나누어 산출합니다.

- (주 3) 기타비용 및 증권거래비용 외에 증권신고서 제출에 따라 금융감독원에 납부하여야 하는 발행분담금 등의 비용이 추가로 발생할 수 있습니다.
- (주 4) 총보수·비용 비율은 이 투자신탁에서 지출되는 보수와 기타비용 총액을 순자산 연평잔액으로 나누어 산출합니다.
- (주 5) 합성 총보수·비용 비율은 이 투자신탁(자투자신탁)에서 지출되는 보수와 기타비용에 이 투자신탁(자투자신탁)이 모투자신탁에 투자한 비율을 안분한 모투자신탁의 보수와 기타비용을 합한 총액을 순자산 연평잔액(보수·비용 차감후 기준)으로 나누어 산출합니다.

<1,000만원 투자시 투자자가 부담하게 되는 수수료 및 보수·비용의 투자기간별 예시>

(단위:1,000원)

구분		1년	3년	5년	10년
클래스 A	판매수수료 및보수·비용	203	628	1,078	2,325
	판매수수료 및보수·비용(피투자 집합투자기구 총보수·비용 포함)	262	805	1,375	2,921
클래스 C1	판매수수료 및보수·비용	285	810	1,296	2,633
	판매수수료 및보수·비용(피투자 집합투자기구 총보수·비용 포함)	349	1,000	1,611	3,256
클래스 C2	판매수수료 및보수·비용	234	737	1,292	2,940
	판매수수료 및보수·비용(피투자 집합투자기구 총보수·비용 포함)	349	1,000	1,611	3,256
클래스 C-e	판매수수료 및보수·비용	264	749	1,193	2,425
	판매수수료 및보수·비용(피투자 집합투자기구 총보수·비용 포함)	324	926	1,489	3,017

주1) 투자자가 1,000만원을 투자했을 경우 직·간접적으로 부담할 것으로 예상되는 수수료 또는 총보수·비용을 누계적으로 산출한 것입니다. 이익금은 모두 재투자하며, 연간 투자수익률은 5%, 수수료를 및 총보수·비용비율은 일정하다고 가정하였습니다. 그러나 실제 투자자가 부담하게 되는 보수 및 비용은 기타비용의 변동, 보수의 인상 또는 인하 여부 등에 따라 달라질 수 있음에 유의하시기 바랍니다.

2. 과세

가. 과세에 관한 사항

과세대상	과세원칙	세율	과세시기
투자신탁	별도의 소득과세 부담이 없는 것이 원칙		
수익자	원천징수 원칙	개인 15.4%(주민세 포함), 일반법인 14%	이익을 지급받는 날

※ 외국상장주식의 매매 및 평가 손실에 대한 과세이익 상계방안 시행

조세특례제한법 부칙 제74조제3항에 따라 종전의 조세특례제한법 제91조의2제2항에 따라 집합투자기구 등으로부터의 배당소득금액에 포함되지 않는 외국상장주식의 매매 또는 평가 손실은 2010년1월1일부터 2011년12월31일까지 발생한 과세 이익을 한도로 집합투자기구 등으로부터의 배당소득금액에서 차감하여 과세이익을 계산하고 있습니다. 이 규정은 2010년1월1일 이후에 신규로 가입하거나 신규로 매수하는 집합투자증권에 대해서는 적용되지 않습니다.

3. 기준가격 산정 및 매입·환매 절차

가. 기준가격 산정

구분	내용
종류간 기준가격이 상이한 이유	펀드간 판매보수의 차이로 인하여 펀드 종류간 기준가격이 상이할 수 있습니다.
산정주기	기준가격은 매일 산정합니다.
공시시기	산정된 기준가격을 매일 공고·게시합니다.

공시장소	판매회사영업점, 집합투자업자(www.ditm.co.kr) · 판매회사 · 협회(www.kofia.or.kr) 인터넷홈페이지
------	---

나. 매입 및 환매 절차

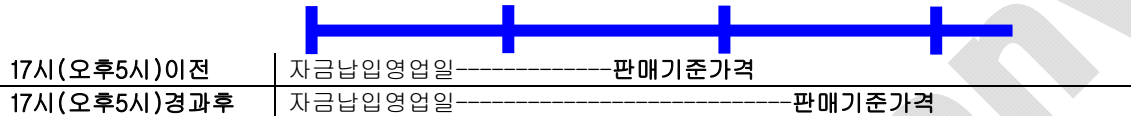
(1) 매입

1) 매입방법

이 투자신탁의 수익증권은 판매회사 영업시간 중 판매회사 창구에서 직접 매입 신청하실 수 있습니다. 다만, 판매사에서 온라인 판매를 개시하는 경우, 온라인을 통한 매입도 가능합니다. 또한 이 투자신탁의 매입시 자동이체를 통한 자금납입이 가능함을 알려드립니다.

2) 매입청구시 적용되는 기준가격

- 오후 5시 이전에 자금을 납입한 경우 : 납입일로부터 제3영업일(D+2)에 공고되는 기준가격을 적용
- 오후 5시 경과 후에 자금을 납입한 경우 : 납입일로부터 제4영업일(D+3)에 공고되는 기준가격을 적용



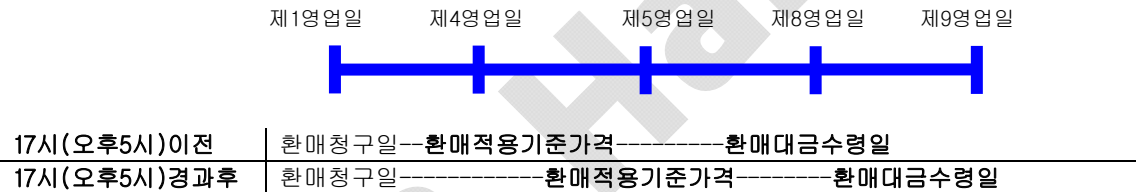
(2) 환매

1) 환매방법

이 투자신탁의 수익증권은 판매회사 영업시간 중 판매회사 창구에서 직접 환매 청구하실 수 있습니다.

2) 환매청구시 적용되는 기준가격

- 오후 5시 이전에 환매를 청구한 경우 : 환매청구일로부터 제4영업일(D+3)에 공고되는 기준가격을 적용하여 제8영업일(D+7)에 관련세금등을 공제한 후 환매대금을 지급합니다.
- 오후 5시 경과 후에 환매를 청구한 경우 : 환매청구일로부터 제5영업일(D+4)에 공고되는 기준가격을 적용하여 제9영업일(D+8)에 환매대금이 지급됩니다.



- 판매회사가 해산·허가취소, 업무정지 등의 사유(이하 “해산등”)로 인하여 환매청구에 응할 수 없는 경우 에는 집합투자업자에 직접 청구할 수 있으며, 집합투자업자가 해산 등으로 인하여 환매에 응할 수 없는 경우에는 신탁업자에 직접 청구할 수 있습니다.

IV 요약 재무정보

1) 자1 (모)

(단위: 원)

대차대조표			
항 목	제 3기	제 2기	제 1기
	(2011.04.27)	(2010.04.27)	(2009.04.27)
운용자산	642,056,120	1,499,787,868	1,354,159,519
증권	597,546,552	1,373,728,710	1,197,110,384
파생상품	0	0	0
부동산/실물자산	0	0	0
현금 및 예치금	44,509,568	126,059,158	157,049,135
기타 운용자산	0	0	0
기타자산	3,186,171	10,890,653	97,414
자산총계	645,242,291	1,510,678,521	1,354,256,933
운용부채	0	0	0
기타부채	0	4,928,000	14,946,590

부채총계	0	4,928,000	14,946,590
원본	496,245,009	1,253,926,887	1,837,098,231
수익조정금	-80,109,976	-209,781,837	63,875,657
이익잉여금	229,107,258	461,605,471	-561,663,545
자본총계	645,242,291	1,505,750,521	1,339,310,343
손익계산서			
항 목	제 3기	제 2기	제 1기
	(2010.04.28 - 2011.04.27)	(2009.04.28 - 2010.04.27)	(2008.04.28 - 2009.04.27)
운용수익	229,625,658	802,504,577	-560,789,535
이자수익	928,422	1,568,872	5,083,232
배당수익	0	0	0
매매/평가수익(손)	228,697,236	800,935,705	-565,872,767
기타수익	0	0	0
운용비용	518,400	1,129,800	873,000
관련회사 보수	0	0	0
매매수수료	518,400	1,129,800	873,000
기타비용	0	339,769,306	1,010
당기순이익	229,107,258	461,605,471	-561,663,545
매매회전율	0.00	0.00	0.00