

투자위험등급 :
1 등급
[매우 높은 위험]

한국투자밸류자산운용(주)는 투자대상 자산의 종류 및 위험도 등을 감안하여 1 등급(매우 높은 위험)에서 5 등급(매우 낮은 위험)까지 투자위험등급을 5 단계로 분류하고 있습니다. 따라서, 이러한 분류기준에 따른 투자신탁의 위험등급에 대해 충분히 검토하신 후 합리적인 투자판단을 하시기 바랍니다.

투자설명서

이 투자설명서는 한국밸류 10 년투자 증권투자신탁 1 호(주식)에 대한 자세한 내용을 담고 있습니다. 따라서 한국밸류 10 년투자 증권투자신탁 1 호(주식) 수익증권을 매입하기 전에 반드시 이 투자설명서를 읽어보시기 바랍니다.

1. 집합투자기구 명칭 : 한국밸류 10 년투자 증권투자신탁 1 호(주식)
 2. 집합투자업자 명칭 : 한국투자밸류자산운용주식회사
 3. 판 매 회 사 : 각 판매회사 본·지점
(판매회사에 대한 자세한 내용은 협회 (www.kofia.or.kr) 및 집합투자업자(www.koreavalueasset.com)의 인터넷 홈페이지를 참고하시기 바랍니다.
 4. 작 성 기 준 일 : 2011 년 6 월 10 일
 5. 증권신고서 효력발생일 : 2011 년 7 월 20 일
 6. 모집(매출) 증권의 종류 및 수 : 투자신탁의 수익증권[10 조좌]
[모집(매출) 총액]
 7. 모집(매출) 기간(판매기간) : 일괄신고서를 제출하는 개방형집합투자기구는
모집기간을 정하지 아니하고 계속 모집할 수 있습니다.
 8. 집합투자증권신고서 및 투자설명서의 열람장소
가. 집합투자증권신고서
전자문서 : 금융위(금감원) 전자공시시스템 → <http://dart.fss.or.kr>
나. 투자설명서
전자문서 : 금융위(금감원) 전자공시시스템 → <http://dart.fss.or.kr>
서면문서 : 집합투자업자(www.koreavalueasset.com, 02-3276-6000)
금융위원회, 각 판매회사
 9. (안정조작 또는 시장조성 관련) : 해당사항 없음
- ※ 이 투자신탁은 개방형 집합투자기구로서 증권신고서의 효력발생일 이후에도 기재내용이 변경될 수 있습니다.

금융위원회가 투자설명서의 기재사항이 진실 또는 정확하다는 것을 인정하거나 그 증권의 가치를 보증 또는 승인하지 아니함을 유의하시기 바랍니다.
또한 이 집합투자증권은 「예금자보호법」에 의한 보호를 받지 않는 실적배당상품으로 투자원금의 손실이 발생할 수 있으므로 투자에 신중을 가하여 주시기 바랍니다.

투자결정시 유의사항

1. 투자판단시 증권신고서와 투자설명서를 반드시 참고하시기 바랍니다.
2. 이 집합투자기구의 투자위험등급 및 적합한 투자자유형에 대한 기재사항을 참고하고, 귀하의 투자경력이나 투자성향에 적합한 상품인지 신중한 투자결정을 하시기 바랍니다.
3. 증권신고서, 투자설명서상 기재된 투자전략에 따른 투자목적 또는 성과목표가 반드시 실현된다는 보장은 없습니다.
4. 과거의 투자실적이 장래에도 실현된다는 보장은 없습니다.
5. 판매회사는 투자실적과 무관하며, 특히 은행, 증권회사, 보험회사 등의 판매회사는 단순히 집합투자증권의 판매업무(환매 등 판매행위와 관련된 부가적인 업무 포함)만 수행할 뿐 판매회사가 동 집합투자증권의 가치결정에 아무런 영향을 미치지 아니합니다.
6. 집합투자증권은 집합투자기구의 운용실적에 따라 손익이 결정되는 실적배당상품으로 **투자금액의 손실이 발생할 수 있으며 예금자보호법의 적용을 받지 아니합니다.** 특히 예금자 보호법의 적용을 받는 은행 등에서 집합투자증권을 매입하는 경우에도 은행예금과 달리 예금자 보호를 받지 못합니다.

목차 CONTENTS

제1부. 모집 또는 매출에 관한 사항

1. 집합투자기구의 명칭
2. 집합투자기구의 종류 및 형태
3. 모집예정금액
4. 모집의 내용 및 절차
5. 인수에 관한 사항
6. 상장 및 매매에 관한 사항

제2부. 집합투자기구에 관한 사항

1. 집합투자기구의 명칭
2. 집합투자기구의 연혁
3. 집합투자기구의 신탁계약기간
4. 집합투자업자
5. 운용전문인력
6. 집합투자기구의 구조
7. 집합투자기구의 투자목적
8. 집합투자기구의 투자대상
9. 집합투자기구의 투자전략, 투자방침 및 수익구조
10. 집합투자기구의 투자위험
11. 매입, 환매, 전환절차 및 기준가격 적용기준
12. 기준가격 산정기준 및 집합투자재산의 평가
13. 보수 및 수수료에 관한 사항
14. 이익배분 및 과세에 관한 사항

제3부. 집합투자기구의 재무 및 운용실적 등에 관한 사항

1. 재무정보
2. 연도별 설정 및 환매 현황
3. 집합투자기구의 운용실적

제4부. 집합투자기구 관련회사에 관한 사항

1. 집합투자업자에 관한 사항
2. 운용관련 업무 수탁회사 등에 관한 사항
3. 집합투자재산 관리회사에 관한 사항(신탁업자)
4. 일반사무관리회사에 관한 사항
5. 집합투자기구평가회사에 관한 사항
6. 채권평가회사에 관한 사항

제5부. 기타 투자자보호를 위해 필요한 사항

1. 투자자의 권리에 관한 사항
2. 집합투자기구의 해지에 관한 사항
3. 집합투자기구의 공시에 관한 사항
4. 이해관계인 등과의 거래에 관한 사항
5. 외국 집합투자기구에 관한 추가 기재사항

제1부. 모집 또는 매출에 관한 사항

1. 집합투자기구의 명칭

명칭	한국밸류 10년투자 증권투자신탁 1호(주식) (펀드코드 : 56287)	
종류(클래스)	종류 C	종류 C-F
금융투자협회 펀드코드	A5196	A5197

2. 집합투자기구의 종류 및 형태

가. 형태별 종류 : 투자신탁

나. 운용자산별 종류 : 증권(주식형)

다. 개방형·폐쇄형 구분 : 개방형(중도 환매가 가능한 투자신탁)

라. 추가형·단위형 구분 : 추가형(추가로 자금 납입이 가능한 투자신탁)

마. 특수형태 : 종류형(판매보수 등의 차이로 인하여 기준가격이 다른 투자신탁)

주) 집합투자기구의 종류 및 형태에도 불구하고 투자대상은 여러 가지 다양한 자산에 투자될 수 있으며, 자세한 투자대상은 제 2 부의 내용 중 “투자대상” 과 “투자전략”을 참고하시기 바랍니다.

3. 모집예정금액 : 10 조좌

주) 모집(판매)기간동안 판매된 금액이 일정규모 이하인 경우 이 집합투자증권의 설정이 취소되거나 해지될 수 있습니다.

4. 모집의 내용 및 절차

(1) 모집기간 : 모집 개시 이후 특별한 사유가 없는 한 추가형으로 영업일에 한하여 모집 및 판매됩니다

(2) 모집장소 : 판매회사 본·지점

모집장소에 관한 자세한 내용은 금융투자협회(www.kofia.or.kr) 및 집합투자업자(www.koreavalueasset.com)의 인터넷 홈페이지를 참고하여 주시기 바랍니다.

주) 그 모집(매입) 방법 및 내용에 대한 자세한 내용은 제 2 부의 내용 중 “매입, 환매, 전환절차 및 기준가격 적용기준”을 참고하시기 바랍니다.

5. 인수에 관한 사항 : 해당사항 없음

6. 상장 및 매매에 관한 사항 : 해당사항 없음

제 2 부. 집합투자기구에 관한 사항

1. 집합투자기구의 명칭 : 한국밸류 10 년투자 증권투자신탁 1 호(주식) (56287)

종류	펀드코드	내용
C	A5196	가입제한 없음
C-F	A5197	펀드, 기관투자자, 기금, 100 억원 이상 개인, 500 억원 이상 법인 전용 클래스

2. 집합투자기구의 연혁

변경시행일	변경사항
2006.04.18	최초설정
2008.10.27	장기주식형(적립식) 펀드로 약관 변경
2009.04.	자본시장법에 따라 펀드 명칭 변경 <한국밸류 10 년투자 주식투자신탁 1 호→한국밸류 10 년투자 증권투자신탁 1 호(주식)>
2010.05.03	판매회사 보수율 인하
2011.03	대표이사 변경(이용재→박래신)
2011.07	종류형펀드로 변경(C 클래스, C-F 클래스로 분류)

3. 집합투자기구의 신탁계약기간

이 투자신탁은 추가 자금 납입이 가능한 투자신탁으로 별도의 신탁계약기간을 정하지 있지 않습니다.

주1) 법령 또는 집합투자계약상 일정한 경우에는 강제로 해산(해지)되거나, 사전에 정한 절차에 따라 임의로 해지(해산) 될 수 있습니다. 자세한 사항은 제5부의 내용 중 “집합투자기구의 해지에 관한 사항”을 참고하시기 바랍니다.

주2) 투자신탁의 신탁계약기간은 일반적으로 투자신탁의 존속기간을 의미하는 것으로 투자자의 저축기간 또는 만기 등의 의미와 다를 수 있습니다

4. 집합투자업자

회사명	한국투자밸류자산운용주식회사
주소 및 연락처	서울 영등포구 여의도동 27-1 한국투자증권빌딩(대표전화 : 02-3276-6000)

주) 집합투자업자에 대한 자세한 사항은 제4부의 내용 중 “집합투자업자에 관한 사항”을 참고 하시기 바랍니다.

5. 운용전문인력

① 책임운용전문인력

성명	생년	직위	운용현황(2011.06.10)		주요 운용경력 및 이력
			운용중인 다른 집합투자기구수	운용중인 다른 집합투자기구 규모	
이재원	1964	본부장 (CIO)	6	5,005 억	-중앙대 경영학과 -한국투자밸류자산운용(2006 ~ 현재) -한국투자증권(2000 ~ 2006) -동원투신운용(1996 ~ 2000)

[운용중인 다른 집합투자기구수 중 성과보수가 약정된 집합투자기구 : 해당사항 없습니다.]

주) 이 투자신탁의 운용은 자산운용본부에서 담당하며, 상기인은 이 투자신탁의 투자전략 수립 및 투자 의사결정 등에 주도적·핵심적 역할을 수행하는 책임운용전문인력입니다.

② 책임운용전문인력 최근 변경내역 : 이 투자신탁의 설정일(2006년04월18일) 이후 변경사항이 없습니다.

6. 집합투자기구의 구조 : 증권투자신탁(주식형), 개방형, 추가형, 종류형



7. 집합투자기구의 투자목적

이 투자신탁은 **투자신탁재산의 70% 이상을 가치투자 운용철학에 따라 주로 국내 주권(주식)에 장기투자**하는 주식형 증권투자신탁으로서 저평가 되어 있는 종목 및 성장잠재력이 있는 종목에 집중투자하여 **장기적인 자본증식 추구**를 목적으로 합니다. **그러나 상기의 투자목적이 반드시 달성된다는 보장은 없으며, 집합투자업자, 신탁업자, 판매회사 등 이 투자신탁과 관련된 어떠한 당사자도 투자원금의 보장 또는 투자목적의 달성을 보장하지 아니합니다.**

8. 집합투자기구의 투자대상

가. 투자대상

투자대상	투자 비율	주요내용
주식	70% 이상	- 자본시장과 금융투자업에 관한 법률(이하 '법'이라 함) 제 4 조제 4 항의 규정에 의한 지분증권 및 법 제 4 조제 8 항의 규정에 의한 증권예탁증권 중 지분증권과 관련된 증권예탁증권(법 제 9 조제 15 항제 3 호의 주권상장 법인이 발행한 것 및 증권시장에 기업공개를 위하여 발행한 공모주 등에

		한한다) - 단, 국내에서 발행되어 국내에서 거래되는 주식에 투자신탁 재산 총액의 60% 이상을 투자함.
채권	30% 이하	- 법 제 4 조제 3 항의 규정에 의한 국채증권, 지방채증권, 특수채증권(법률에 의하여 직접 설립된 법인이 발행한 채권을 말한다), 사채권(신용평가등급이 A- 이상이어야 하며, 사모사채 및 자산유동화에 관한 법률에 의한 자산유동화계획에 따라 발행하는 사채 및 주택저당채권유동화회사법 또는 한국주택금융공사법에 따라 발행되는 주택저당채권담보부채권 또는 주택저당증권은 제외한다)
어음	40% 이하	- 기업어음증권(기업이 사업에 필요한 자금을 조달하기 위해 발행하는 약속어음으로 법 시행령 제 4 조에서 정하는 요건을 갖춘 것), 기업어음증권을 제외한 어음 및 양도성 예금증서(양도성 예금증서를 제외하고는 신용평가등급이 A2- 이상이어야 한다)
자산유동화증권	40% 이하	- 자산유동화에 관한 법률에 의한 자산유동화계획에 따라 발행되는 사채, 주택저당채권유동화회사법 또는 한국주택금융공사법에 따라 발행되는 주택저당채권담보부채권 또는 주택저당증권
금리스왑거래		- 거래시점에서 교환하는 약정이자의 산출근거가 되는 채권 또는 채무증서 총액이 투자신탁이 보유하는 채권 또는 채무증서 총액의 100%이하 - 투자목적 : 헤지 및 헤지외목적
집합투자증권등		- 법 제 110 조에 의하여 신탁업자가 발행한 수익증권, 법 제 9 조제 21 항의 규정에 의한 집합투자증권 - 집합투자증권등에의 투자는 투자신탁 자산총액의 5% 이하로 한다. 다만, 법 234 조의 규정에 의한 상장지수집합투자기구의 집합투자증권에 대하여는 투자신탁 자산총액의 30%까지 투자 가능
증권의 대여		- 투자신탁이 보유하는 증권총액의 50% 이하
주식및채권관련 장내파생상품		- 법 제 5 조제 1 항 및 제 2 항의 규정에 의한 장내파생상품으로서 주식·채권이나 주식·채권의 가격, 이자율, 지표, 단위 또는 이를 기초로 하는 지수 등에 연계된 것 - 파생상품 매매에 따른 위험평가액이 투자신탁 자산총액의 10%이하까지 투자 - 투자목적 : 헤지 및 헤지외목적
환매조건부 매도		- 증권을 일정기간 후에 환매수할 것을 조건으로 매도하는 경우를 말함 - 투자신탁이 보유하는 증권총액의 50% 이하
투자증권의 차입		- 투자신탁자산 자산총액의 20% 이하
은행계정대		- 법 시행령 제 268 조 제 3 항의 규정에 의한 신탁업자 고유재산과의 거래

주 1) 집합투자업자는 환매를 원활하게 하고 투자대기자금을 효율적으로 운용하기 위하여 필요한 경우 다음 각호의 방법으로 투자신탁재산을 운용할 수 있습니다.

1. 단기대출(법시행령 제83조 제3항의 금융기관에 대한 30일 이내의 금전의 대여를 말한다)
2. 금융기관에의 예치(만기 1년 이내인 상품에 한함)

주 2) 상기한 주식, 채권, 자산유동화증권, 어음의 투자비율에 대해서는 다음 각호의 1의 기간 또는 사유에 해당하는 경우에는 그 투자한도를 적용하지 아니합니다. 다만, 제4호 및 제5호의 사유에 해당하는 경우에는 그 투자한도에 적합하도록 투자비율을 위반한 날부터 15일 이내의 예외기간을 둡니다.

1. 투자신탁 최초설정일부터 1월간
2. 투자신탁회계기간 종료일 이전 1월간 (회계기간이 3월 이상인 경우에 한함)
3. 투자신탁계약기간 종료일 이전 1월간 (계약기간이 3월 이상인 경우에 한함)
4. 3영업일 동안 누적하여 추가설정 또는 해지청구가 각각 투자신탁 자산총액의 10%를 초과하는 경우
5. 투자신탁재산인 투자증권 등 자산의 가격변동으로 집합투자규약 제18조 제1호 내지 제4호의 규정을 위반하게 되는 경우

나. 투자제한

집합투자업자는 투자신탁재산을 운용함에 있어 다음에 해당하는 행위를 신탁업자에게 지시할 수 없습니다. 다만, 법령 및 규정에서 예외적으로 인정한 경우에는 그러하지 아니합니다.

구분	주요내용
이해관계인 투자	<ul style="list-style-type: none"> - 이 투자신탁 자산총액의 10%를 초과하여 법 시행령 제 84 조에서 정하는 집합투자업자의 이해관계인에게 다음 각 목의 방법으로 운용하는 행위. 다만, 집합투자업자의 대주주나 계열회사인 이해관계인과는 다음 각 호의 방법으로 운용할 수 없습니다. <ol style="list-style-type: none"> 1. 단기대출(법시행령 제 83 조 제 3 항의 금융기관에 대한 30 일 이내의 금전의 대여) 2. 환매조건부매수(증권을 일정기간 후에 환매도할 것을 조건으로 매수하는 경우를 말함. 이하 같음)
동일종목 투자	<ul style="list-style-type: none"> - 이 투자신탁 자산총액의 10%를 초과하여 동일종목의 증권(집합투자증권을 제외 하되, 법 시행령 제 80 조제 3 항에서 규정하는 원화로 표시된 양도성 예금증서, 기업어음증권 외의 어음, 대출채권·예금·금융위원회가 정하여 고시하는 채권(債權)을 포함한다)에 투자하는 행위. 이 경우 동일법인 등이 발행한 증권 중 지분증권과 지분증권을 제외한 증권은 각각 동일종목으로 봅니다. 다만, 다음 각목의 경우에는 각호에서 정하는 바에 따라 10%를 초과하여 동일종목 증권에 투자할 수 있습니다. <ol style="list-style-type: none"> 1. 국채증권, 한국은행법 제 69 조에 따른 한국은행통화안정증권 및 국가나 지방자치단체가 원리금의 지급을 보증한 채권에 투자신탁 자산총액의 100%까지 투자하는 경우 2. 지방채증권, 특수채증권(가목에 해당하는 것은 제외한다), 직접 법률에 따라 설립된 법인이 발행한 어음[법 제 4 조제 3 항에 따른 기업어음증권 및 법 시행령 제 79 조제 2 항제 5 호 각목의 금융기관이 할인·매매·중개 또는 인수한 어음만 해당한다], 법 시행령제 79 조제 2 항제 5 호가목부터 사목까지의 금융기관이 발행한 어음 또는 양도성 예금증서와 같은 호 가목·마목부터 사목까지의 금융기관이 발행한 채권, 법 시행령제 79 조제 2 항제 5 호가목부터 사목까지의 금융기관이 지급을 보증한 채권(모집의 방법으로 발행한 채권만 해당한다.) 또는 어음,

	<p>주택저당채권유동화회사법 또는 한국주택금융공사법에 따른 주택저당채권담보부채권 또는 주택저당증권으로서 주택저당채권유동화회사법에 따른 주택저당채권유동화회사 또는 법 시행령 제 79 조제 2 항제 5 호 가목부터 사목까지의 금융기관이 지급을 보증한 주택저당채권담보부채권 또는 주택저당증권, 상장지수집합투자기구의 집합투자증권(금융투자업규정 제 4-52 조의 규정에 의한 상장지수집합투자기구의 집합투자증권은 제외)에 투자신탁 자산총액의 30%까지 투자하는 경우</p> <p>3. 동일법인 등이 발행한 지분증권(그 법인 등이 발행한 지분증권과 관련된 증권예탁증권을 포함한다. 이하 이 조에서 같다)의 시가총액이 100 분의 10 을 초과하는 경우에 그 시가총액 비중까지 투자하는 경우. 이 경우 시가총액비중은 유가증권시장, 코스닥시장 또는 해외 증권시장별로 매일의 그 지분증권의 최종시가의 총액을 그 시장에서 거래되는 모든 종목의 최종시가의 총액을 합한 금액으로 나눈 비율을 1 개월간 평균한 비율로 계산하며, 매월 말일을 기준으로 산정하여 그 다음 1 개월간 적용한다.</p> <p>- 이 투자신탁 자산총액으로 동일법인 등이 발행한 지분증권총수의 10%를 초과하여 투자하는 행위</p>
파생상품 투자	<p>- 파생상품매매에 따른 위험평가액이 투자신탁의 자산총액에서 부채총액을 뺀 가액의 100%를 초과하여 투자하는 행위</p> <p>- 파생상품의 매매와 관련하여 기초자산 중 동일법인 등이 발행한 증권의 가격변동으로 인한 위험평가액이 투자신탁 자산총액의 10%를 초과하여 투자하는 행위</p> <p>- 같은 거래상대방과의 장외파생상품 매매에 따른 거래상대방 위험평가액이 이 투자신탁 자산총액의 10%를 초과하여 투자하는 행위</p> <p>- 법시행령 제 80 조 제 5 항에서 정하는 적격 요건을 갖추지 못한 자와 장외파생상품을 매매하는 행위</p>
계열회사발행 증권 투자	<p>- 법 시행령 제 86 조에서 정하는 한도를 초과하여 집합투자업자의 계열회사가 발행한 증권을 취득하는 행위</p>
후순위채 투자	<p>- 투자신탁재산을 그 발행인이 파산하는 때에 다른 채무를 우선 변제하고 잔여재산이 있는 경우에 한하여 그 채무를 상환한다는 조건이 있는 후순위채권에 투자하는 행위</p>

주1) 다음 각 호의 어느 하나에 해당하는 사유로 불가피하게 집합투자규약 제18조 제5호 내지 제10호, 제19조 제2호 내지 제6호에 따른 투자한도를 초과하게 되는 경우에는 초과일부터 3개월까지(부도 등으로 처분이 불가능한 투자대상자산은 그 처분이 가능한 시기까지)는 그 투자한도에 적합한 것으로 봅니다.

1. 투자신탁재산에 속하는 투자대상자산의 가격 변동
2. 투자신탁의 일부해지
3. 담보권의 실행 등 권리행사
4. 투자신탁재산에 속하는 증권을 발행한 법인의 합병 또는 분할합병
5. 그 밖에 투자대상자산의 추가 취득 없이 투자한도를 초과하게 된 경우

주2) 집합투자규약 제19조 제2호 본문, 제4호 내지 제6호의 규정은 투자신탁의 최초설정일부터 1개월까지는 적용하지 아니합니다.

9. 집합투자기구의 투자전략, 투자방침 및 수익구조

가. 투자전략

이 투자신탁은 자산총액의 70% 이상을 주로 국내에 상장·등록되어 있는 주식에 장기투자하는 투자신탁으로 주로 저평가된 종목 및 성장잠재력이 있는 종목 위주의 가치주에 집중적으로 투자하여 장기 복리수익을 추구하는 "가치투자 펀드"를 운용방침으로 표방하고 있습니다. 따라서 주권 등의 가격변동에 따라 운용실적이 변동되며 이익 또는 손실이 발생합니다.

운용목표

- 장기복리수익률의 극대화
- 안정성과 수익 달성의 균형 추구

운용원칙

- Market Timing이 아닌 기업의 본질적 내재가치에 투자
- 리스크 관리를 최우선으로 하여 저위험 적정수익 추구 (Low-Risk Middle-Return)
- 기업의 절대가치가 주가에 반영될 때까지 Buy&Hold

(1) 주식운용

(가) 운용전략

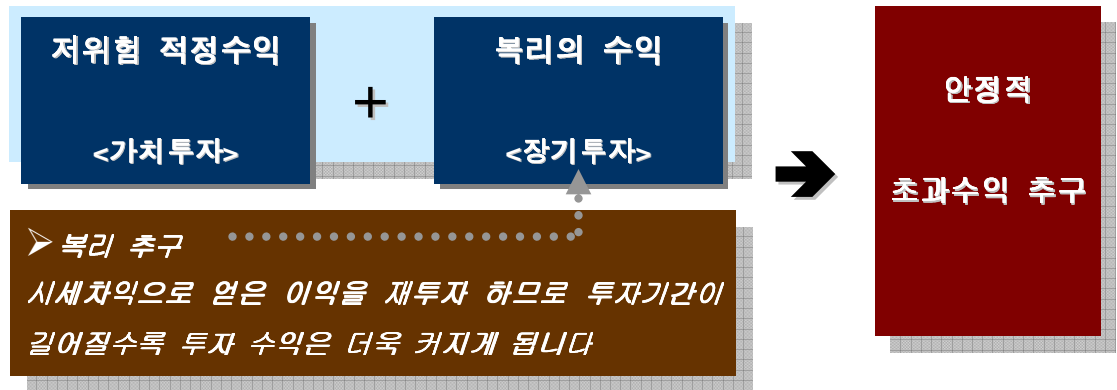
전략	내용								
Bottom-Up	주권은 해당 주권에 투자하고자 하는 투자자들 간의 수요와 공급에 따라 수시로 가격이 변동 되는 특성이 있습니다. 그리고 그 주권을 발행한 기업이 속한 산업과 경제 상황에 따라 가격이 오르고 내리는데 이 투자신탁은 경제상황이나 산업동향 그리고 해당 주권의 수요와 공급 등에 초점을 맞추는 것이 아니라 그 주권을 발행한 기업에만 집중적으로 초점을 맞추는 투자방식(Bottom-Up)을 택하고 있습니다.								
가치투자 전략 (정량적&정성적 투자지표 사용)	<p>☞ 시장의 비합리성으로 내재가치 이하에 거래되는 주식에 투자</p> <table border="1"> <tr> <th>저 PER 전략</th><th>저 PBR 전략</th></tr> <tr> <td> <p>내재가치 외적인 요인으로 시장 및 업종 평균보다 PER이 낮은 종목</p> <ul style="list-style-type: none"> ➢ 이익의 안정성과 신뢰도 분석 ➢ 이익의 성장성에 프리미엄 </td><td> <p>주가가 청산가치 미만으로 거래되는 종목</p> <ul style="list-style-type: none"> ➢ 유동자산 비중이 높으며 실질가치가 재무제표 수치보다 높으면 프리미엄 </td></tr> <tr> <th>고배당 투자전략</th><th>신가치투자 전략</th></tr> <tr> <td> <p>배당수익률이 국제 수익률 이상인 종목</p> <ul style="list-style-type: none"> ➢ 장기보유에 기회비용 충당 ➢ 포트폴리오 현금유동성 강화 </td><td> <p>기업의 미래가치, 시장지배력에 대한 정성적 평가</p> <ul style="list-style-type: none"> ➢ 핵심 비즈니스의 변동 및 사회적 패러다임의 변화 반영 </td></tr> </table> <p>* PER : 주가/주당순이익, PBR : 주가/주당순자산가치</p>	저 PER 전략	저 PBR 전략	<p>내재가치 외적인 요인으로 시장 및 업종 평균보다 PER이 낮은 종목</p> <ul style="list-style-type: none"> ➢ 이익의 안정성과 신뢰도 분석 ➢ 이익의 성장성에 프리미엄 	<p>주가가 청산가치 미만으로 거래되는 종목</p> <ul style="list-style-type: none"> ➢ 유동자산 비중이 높으며 실질가치가 재무제표 수치보다 높으면 프리미엄 	고배당 투자전략	신가치투자 전략	<p>배당수익률이 국제 수익률 이상인 종목</p> <ul style="list-style-type: none"> ➢ 장기보유에 기회비용 충당 ➢ 포트폴리오 현금유동성 강화 	<p>기업의 미래가치, 시장지배력에 대한 정성적 평가</p> <ul style="list-style-type: none"> ➢ 핵심 비즈니스의 변동 및 사회적 패러다임의 변화 반영
저 PER 전략	저 PBR 전략								
<p>내재가치 외적인 요인으로 시장 및 업종 평균보다 PER이 낮은 종목</p> <ul style="list-style-type: none"> ➢ 이익의 안정성과 신뢰도 분석 ➢ 이익의 성장성에 프리미엄 	<p>주가가 청산가치 미만으로 거래되는 종목</p> <ul style="list-style-type: none"> ➢ 유동자산 비중이 높으며 실질가치가 재무제표 수치보다 높으면 프리미엄 								
고배당 투자전략	신가치투자 전략								
<p>배당수익률이 국제 수익률 이상인 종목</p> <ul style="list-style-type: none"> ➢ 장기보유에 기회비용 충당 ➢ 포트폴리오 현금유동성 강화 	<p>기업의 미래가치, 시장지배력에 대한 정성적 평가</p> <ul style="list-style-type: none"> ➢ 핵심 비즈니스의 변동 및 사회적 패러다임의 변화 반영 								

전략	내용
가치투자 전략 (정량적·정성적 투자지표 사용)	<p>- Low-PER 투자전략</p> <p>이 전략은 주권 가격이 해당 기업이 산출해내는 수익에 비해 주권시장에서 거래되는 가격이 다른 주권보다 상대적으로 낮은 주권에 투자하는 전략입니다. 예를 들어 다른 모든 조건(발행 주권수, 주권가격총액 등)이 동일하고 1 년에 1 억의 수익을 내는 기업 A(주권 가격 5,000 원)와 기업 B(주권 가격 10,000 원)가 있을 경우 기업 A 의 PER 이 낮기 때문에 A 주권에 투자하는 것입니다.</p> <p>- Low-PBR 투자전략</p> <p>이 전략은 해당 기업이 보유하고 있는 각종 자산(보유 토지, 건물, 현금 등)들의 장부가격 합계액에 비해 주권 가격이 다른 주권보다 상대적으로 낮은 주권에 투자하는 전략입니다. 예를 들어 1 억원어치의 자산을 가지고 있는 기업 A(주권 가격 5,000 원)와 기업 B(주권 가격 10,000 원)가 있을 경우 기업 A 의 PBR 이 낮기 때문에 A 주권에 투자하는 것입니다.</p> <p>- High-Dividend 투자전략 : 고배당 투자전략</p> <p>이 투자전략은 다른 기업에 비해 상대적으로 안정적인 이익을 산출함으로써 그 기업이 발행한 주권을 보유한 투자자들에게 이익의 일부를 배당금으로 환원시켜주는 기업이 발행한 주권에 투자하는 방식입니다.</p> <p>- 신가치투자</p> <p>이 투자전략은 해당 기업이 속해 있는 산업의 특성이나 그 기업 자체가 지니고 있는 사업 구조의 특성상 독과점적인 시장지배력을 가지게 되는 기업이 발행한 주권에 투자하는 전략입니다. 예를 들어 산업 측면에서 살펴보면 전기, 통신, 가스 등의 산업은 국가에서 독과점을 인정해주는 특성이 있고 이러한 산업에 속한 기업은 다른 산업에 속해있는 기업에 비해 상대적으로 안정적인 수익을 창출해낼 수 있는데 이러한 아이디어에 착안하여 투자하는 전략을 신가치투자라 합니다.</p> <p>단, 이 전략은 일반적으로 널리 사용되는 용어가 아니라 이 투자신탁의 투자전략상 특징을 나타내기 위하여 만들어 낸 용어입니다.</p>
변동성 축소화 전략	주권 가격은 수시로 변동하기 때문에 투자신탁의 수익 구조에 주된 영향을 끼칩니다. 이 투자신탁은 정량적·정성적 분석을 바탕으로 가격의 변동성이 다른 주권에 비해 낮은 주권에 주로 투자함으로써 안정적인 수익을 낼 수 있도록 하는 변동성 축소화 전략을 채택하고 있습니다.
장기투자	주권의 빈번한 매매는 거래비용 과다, 투자 수익의 안정성 저해를 가져오는 주원인이 될 수 있습니다. 따라서 이 투자신탁은 장기투자를 통해 투자수익의 안정적인 증대를 추구하고 있습니다.

(나) 가치투자 실행전략

- 시장의 흐름과 무관하게 재무지표와 현금유동성이 안정적이면서 내재가치 이하에 거래되는 종목에 장기투자하여 주가가 내재가치 즉, 적정가치 이상으로 상승하면 매도를 통해 이익을 실현합니다.

- 따라서 보유주식에 대해 지속적으로 분석하여 그 결과를 기업가치의 변동에 반영함으로써 리스크관리를 우선으로 하는 안정적 수익 추구 및 장기적으로는 복리수익을 추구합니다.



(2) 채무증권/유동성자산 등의 운용전략

- 투자신탁재산의 30% 이하를 국채, 통안증권, 우량회사채 등 신용위험을 최소화할 수 있는 채권으로 구성하여 안정적인 수익을 추구합니다.
- 주로 주권에 투자하되 금융시장 상황에 따라 채무증권, 파생상품, 수익증권, 기업어음, 유동성 자산 등에 투자비율을 탄력적으로 조절하여 투자·운용합니다.

(3) 비교지수

이 투자신탁은 집합투자재산의 대부분을 주로 주권에 투자하기 때문에 주권 거래시장의 흐름을 90% 반영하고 채권을 포함한 기타 유동성 자산의 흐름을 10% 반영한 아래의 비교지수를 사용하고 있습니다. 시장 상황 및 투자 전략의 변경, 새로운 비교 지수의 등장에 따라 이 비교지수는 변경될 수 있습니다. 이 경우 변경 등록 후 법령에서 정한 절차(수시공시 등)에 따라 공시될 예정입니다.

◆ 비교지수 = ([KOSPI 200] x 0.9) + ([CD 금리] x 0.1)

나. 위험관리

수준별 위험관리	해당 위험	관리방안
기업탐방 및 자료조사	재무구조 악화로 인한 부도 위험	- 기업의 신용등급과 재무상황 변동 등을 정기적으로 조사합니다.
	이익감소, 자산가치 하락 위험	- 투자대상 기업의 가치를 정성적·정량적 분석을 통해 정기적으로 평가합니다.
운용역 수시점검	경영진의 주주이익 침해 위험	- 주주들에 대한 불리한 정책결정이 있는지 점검합니다. - 적극적인 의결권 행사를 통해 주주에 대한 이익을 제고시키도록 합니다.
최고운용책임자	장기수익률 저조 위험	- 투자하고 있는 자산구성이 이 투자신탁이 추구하는 장기 안정적인 수익률 달성에 적합한지 정기적으로 점검합니다.

준법감시인	법규, 규정 위반 위험	- 정기/수시 교육 - ‘사전주의리스트’ 작성 및 적용
컴플라이언스	업무처리절차, 시스템오류로 발생할 수 있는 위험	- 정기/수시 모니터링 실시 - 업무프로세스 내부통제시스템 강화

단, 상기의 투자전략 등이 반드시 달성된다는 보장은 없습니다.

다. 매매전략

기업의 내재가치 대비 저평가된 주권에 주로 투자하는 가치투자 운용방식에 따라 시장의 변동성에 흔들리지 않고 기업의 내재가치에만 주목하여 장기투자를 지향하고 있습니다. 그에 따라 매매전략은 매매빈도를 최소화 하는 소극적 매매전략을 취하고 있습니다. 다만, 지분증권 및 채무증권 등 매매시 발생하는 비용으로 인해 이 투자신탁의 운용에 따른 비용은 증가될 수 있습니다.

라. 수익구조

이 투자신탁은 자산총액의 70% 이상을 주식 등 지분증권에 투자하는 증권집합투자기구로서 주된 투자대상인 주권 가격의 변동에 따라 투자자의 이익 또는 손실이 결정됩니다. 투자신탁에는 물건의 가격에 해당하는 기준가격이 있는데 기준가격은 이 투자신탁이 투자하고 있는 자산 가격의 변동에 따라 매일 변하기 때문에 투자자의 가입 시기(주식시장 침체기, 호황기)나 자금 납입 방식(적립식, 거치식) 등에 따라서도 이익 또는 손실이 변동됩니다.

10. 집합투자기구의 투자위험

이 투자신탁은 운용실적에 따라 손익이 결정되는 실적배당상품으로 예금자보호법의 적용을 받지 아니하며 원본을 보장하지 않습니다. 따라서 투자원본의 전부 또는 일부에 대한 손실의 위험이 존재하며 투자금액의 손실 내지 감소의 위험은 전적으로 투자자가 부담하며, 집합투자업자나 판매회사 등 어떤 당사자도 투자손실에 대하여 책임을 지지 아니합니다. 또한, **이 투자신탁은 예금자 보호법의 적용을 받는 은행의 예금과 달리 실적에 따른 수익을 취득하므로 은행 등에서 판매하는 경우에도 예금보험공사 등의 보호를 받지 못합니다.**

가. 일반위험

구분	투자위험의 주요 내용
주식가격 변동위험	이 투자신탁은 주로 주식에 투자함으로써 투자대상종목의 주식가격변동에 따른 손실위험에 노출됩니다.
금리변동위험	채권의 가격은 이자율에 의해 결정됩니다. 일반적으로 이자율이 하락하면 채권가격 상승에 의한 자본이득이 발생하고 이자율이 상승하면 채권가격 하락에 의한 자본손실이 발생합니다. 따라서 채권을 만기까지 보유하지 않고 중도에 매도하는 경우에는 시장상황에 따라 손실이 발생할 수 있습니다.
시장위험	신탁재산을 주권, 채무증권 등에 투자함으로써 이 투자신탁은 국내금융시장의 주가, 이자율 등 기타 거시경제지표의 변화에 따른 위험에 노출됩니다. 또한, 신탁재산의 운용에 있어 예상치 못한 정치·경제상황, 정부의 조치 및 세제의 변경 등은 당해 신탁재산의 운용에 영향을 미칠 수 있습니다.

신용위험	이 투자신탁은 주권, 채무증권, 장외파생상품(스왑)거래 등에 있어서 발행회사나 거래상대방의 영업환경, 재무상황 및 신용상태의 악화 등에 따라 발행회사나 거래상대방의 신용등급이 하락하거나, 채무불이행 위험이 커짐으로 인해 급격한 가치변동을 초래할 수 있습니다.
-------------	--

나. 특수위험 : 이 투자신탁은 특정 국가, 특정 자산, 특정 포트폴리오에만 집중적으로 투자함으로써 나타나는 특수위험에 해당사항이 없습니다.

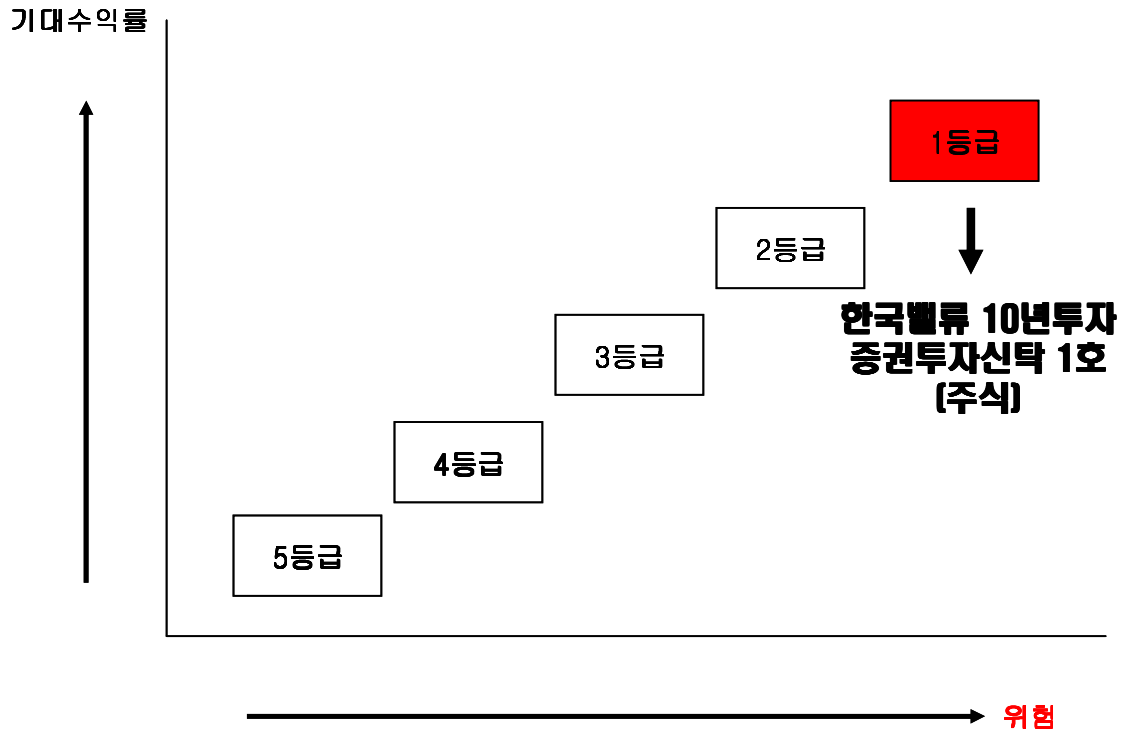
다. 기타 투자위험

구분	투자위험의 주요 내용
유동성위험	유가증권시장규모 등을 감안할 때 신탁재산에서 거래량이 풍부하지 못한 종목에 투자하는 경우 투자대상종목의 유동성 부족에 따른 현금성에 제약이 발생할 수 있으며, 그로 인해 환매에 대응하기 위한 자산의 중도매각이 원활하지 않을 수 있고, 중도매각에 따른 손실이 발생할 수도 있습니다.
파생상품 투자위험	주식 및 채권 관련 파생상품은 작은 증거금으로 거액의 결제가 가능한 지렛대 효과(레버리지 효과)로 인하여 파생상품 그 자체에 투자되는 금액보다도 상당히 더 큰 손실이 발생할 수 있으며, 그에 따라 기초자산에 직접 투자하는 경우에 비하여 훨씬 높은 위험에 노출될 수 있습니다.
환매중 자산가치 변동위험	환매청구일과 환매일이 다르기 때문에 환매청구일로부터 환매일까지의 신탁재산의 가치변동에 따른 위험에 노출됩니다.
환매연기위험	투자신탁재산의 매각이 불가능하여 사실상 환매에 응할 수 없거나 환매에 응하는 것이 투자자의 이익을 해할 우려가 있는 경우 및 이에 준하는 경우로서 금융위원회가 인정하는 경우에는 투자신탁의 환매가 연기될 수 있습니다. 투자신탁재산의 처분이 불가능하여 사실상 환매에 응할 수 없는 경우, 투자자 간의 형평성을 해칠 우려가 있는 경우, 환매를 청구받거나 요구받은 투자매매업자 또는 투자중개업자·집합투자업자·신탁업자·투자회사등이 해산등으로 인하여 집합투자증권을 환매할 수 없는 경우 및 이에 준하는 경우로서 금융위원회가 환매연기가 필요하다고 인정한 경우에는 투자신탁의 환매가 연기될 수 있습니다.
집합투자기구 해지위험	투자자 전원이 동의한 경우, 투자신탁을 설정한 이후 1년이 되는 날에 원본액이 50억원 미만인 경우 또는 투자신탁을 설정하고 1년이 지난 후 1개월간 계속하여 투자신탁의 원본액이 50억원 미만인 경우, 수익증권 전부의 환매청구가 있는 경우 금융위원회가 등록을 취소하는 등의 사유로 투자자의 동의 없이 해당 집합투자기구가 해지 또는 해산될 수 있습니다.

라. 이 집합투자기구에 적합한 투자자 유형

(1) 이 투자신탁은 채권등에 비해 가격변동 위험이 큰 **주식형 투자신탁으로서 5등급중 1등급에 해당하는 매우 높은 수준의 투자위험**을 지니고 있습니다. 이는 채권에만 투자하는 채권형 투자신탁이나, 주식과 채권을 대등한 수준으로 혼합하여 투자하는 혼합형투자신탁 등보다 훨씬 높은 투자위험을 갖는다는 것을 의미합니다.

따라서 이 투자신탁은 주식투자를 통한 실세금리 이상의 수익을 추구하는 반면 주식시장 변동에 따른 높은 투자위험을 감내할 수 있는 장기투자자에게 적합합니다. 이 투자신탁에 대한 권장 투자기간은 3년 이상입니다.



[집합투자기구 위험등급 분류기준 및 상세설명]

위험등급	분류기준	상세설명(주)
1등급	매우 높은 위험	<ul style="list-style-type: none"> - 고위험자산에 최소 60% 이상 투자하는 집합투자기구 - 파생상품 또는 파생결합증권에 10%를 초과하여 투자하는 집합투자기구 (최대손실가능비율이 투자원금대비 15% 이상인 집합투자기구)
2등급	높은 위험	<ul style="list-style-type: none"> - 고위험자산에 40% 초과 60% 미만 투자하는 집합투자기구 - 고위험자산에 최대 50% 이상 투자하는 집합투자기구 - 파생상품 또는 파생결합증권에 10%를 초과하여 투자하는 집합투자기구 (최대손실가능비율이 투자원금대비 15% 미만인 집합투자기구)
3등급	중간 위험	<ul style="list-style-type: none"> - 고위험자산에 40% 이하 투자하는 집합투자기구 - 파생상품 또는 파생결합증권에 10%를 초과하여 투자하는 집합투자기구 (원금보존을 추구하는 집합투자기구) - 중위험자산에 60% 이상 투자하는 집합투자기구
4등급	낮은 위험	<ul style="list-style-type: none"> - 고위험자산에 투자하지 않는 집합투자기구 - 차익거래 전용 집합투자기구 - 저위험자산에 60% 이상 투자하는 집합투자기구
5등급	매우 낮은 위험	<ul style="list-style-type: none"> - 단기금융집합투자기구(MMF) - 국공채 전용 집합투자기구

(주) 1. 집합투자기구 위험등급 분류기준은 당해 투자신탁의 집합투자업자인 한국투자밸류자산운용의 내부기준입니다. 따라서, 다른 집합투자업자의 집합투자기구 위험등급 분류기준과는 차이가 있을 수 있습니다.

2. ① 고위험자산이란 주식, 후순위채권, 투기등급채권(BB+이하), 투기등급CP(B+이하), 상품(Commodity), 리

츠, 지분(유한회사, 합자회사, 조합 등), 부당보부 대출 및 대출채권, 이러한 고위험자산으로 구성된 집합투자기구의 집합투자증권 등 이와 유사한 위험을 갖는 자산들을 의미합니다.

② 중위험자산이란 채권(BBB급), CP(A3급), 담보부 대출 및 대출채권, 이러한 중위험자산으로 구성된 집합투자기구의 집합투자증권 등 이와 유사한 위험을 갖는 자산들을 의미합니다.

③ 저위험자산이란 국공채, 지방채, 회사채(A-이상), CP(A2-이상), 현금성자산, 이러한 저위험자산으로 구성된 집합투자기구의 집합투자증권 등 이와 유사한 위험을 갖는 자산들을 의미합니다.

3. 편입비율, 최대손실가능비율 등은 집합투자계약, 투자설명서, 운용계획서 등을 기초로 하되, 실제 운용과는 다소 차이가 있을 수 있습니다.
4. 해외자산에 투자하는 집합투자기구의 경우 국내자산에 준하여 분류하되, 환해지를 하지 않는 집합투자기구는 1등급씩 상향될 수 있습니다. 또한, 해외채권의 경우 해당국가의 국가신용등급에 따라 위험등급이 상향될 수 있습니다.
5. 모자형구조의 자집합투자기구의 경우 모집합투자기구의 위험등급을 기초로 하여 분류합니다.
6. 파생상품 또는 파생결합증권에 10%를 초과하여 투자하는 집합투자기구의 경우 거래상대방의 신용등급에 따라 위험등급이 상향될 수 있습니다.
7. 상기에 명시되지 않은 집합투자기구의 경우 운용방법에 따라 별도로 분류합니다.
8. 상기 분류에 따른 동일유형임에도 불구하고 편입자산의 구체적인 운용내용에 따라 집합투자업자가 별도로 위험등급을 달리 분류할 수 있습니다.

11. 매입, 환매, 전환절차 및 기준가격 적용기준

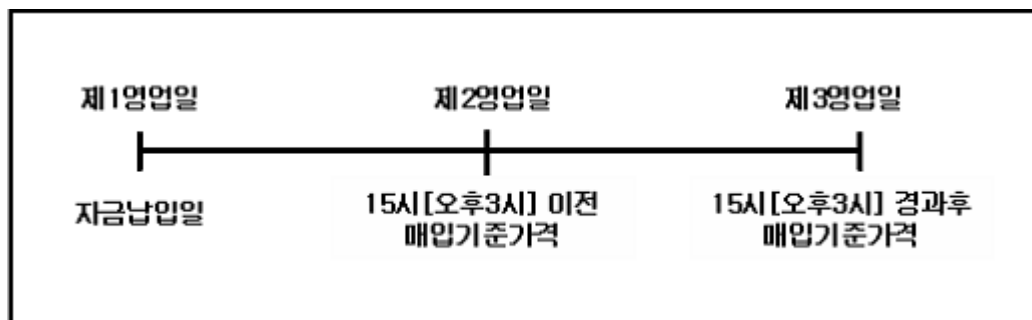
가. 매입

(1) 매입방법

이 투자신탁의 수익증권은 판매회사 영업시간 중 판매회사 창구에서 직접 매입 신청하실 수 있습니다. 다만, 판매사에서 온라인 판매를 개시하는 경우, 온라인을 통한 매입도 가능합니다. 또한 이 투자신탁의 매입시 자동이체를 통한 자금납입이 가능함을 알려드립니다.

(2) 매입청구시 적용되는 기준가격

- (가) 15시(오후 3시) 이전 자금을 납입한 경우 : 자금을 납입한 영업일로부터 제2영업일에 공고되는 수익증권 기준가격 적용
- (나) 15시(오후 3시) 경과 후 자금을 납입한 경우 : 자금을 납입한 영업일로부터 제3영업일에 공고되는 수익증권의 기준가격 적용



※ 기준시점은 판매회사의 전산시스템에 의하여 거래전표에 표시된 시간으로 구분·처리합니다. 다만, 투자자의 개별적인 매입 또는 환매청구 없이 사전 약정에 의하여 주기적으로 투자증권의 매입 또는 환매업무가 처리되는 경우에는 기준 시간 이전에 매입 또는 환매청구가 이루어진 것으로 봅니다.

※ 단, 이 투자신탁을 최초로 설정하는 때에는 투자신탁 최초설정일의 기준가격은 1,000 원으로 합니다.

나. 환매

(1) 수익증권의 환매

이 투자신탁의 수익증권을 환매하시려면 판매회사 영업시간 중 판매회사의 영업점에서 환매청구를 하거나 판매회사에 따라 인터넷에서 온라인 환매청구를 할 수 있습니다. 다만, 판매회사가 해산·허가취소, 업무정지 등 법령에서 정하는 사유(이하 "해산등"이라 함)로 인하여 환매청구에 응할 수 없는 경우에는 법 제 235 조 제 2 항에서 정하는 바에 따라 집합투자업자에 직접 청구할 수 있으며, 집합투자업자가 해산 등으로 인하여 환매에 응할 수 없는 경우에는 신탁업자에게 직접 청구 할 수 있습니다.

투자자로부터 수익증권의 환매청구를 받은 판매회사는 지체없이 집합투자업자에게 환매에 응할 것을 요구하여야 합니다.

수익증권의 환매청구를 받거나 환매에 응할 것을 요구 받은 집합투자업자 또는 수탁회사는 지체 없이 환매에 응하여야 합니다.

실질투자자가 수익증권의 환매를 청구하고자 하는 경우에는 판매회사를 통하여 한국예탁결제원에 환매를 청구할 것을 요구하여야 합니다. 현물보유투자자가 환매를 청구하고자 하는 경우에는 수익증권에 기재된 판매회사를 경유하여 집합투자업자에 수익증권을 제출하여야 합니다.

(2) 환매 청구시 적용되는 기준가격

(가) 15시(오후 3시) 이전 환매청구한 경우 : 환매를 청구한 날로부터 제2영업일에 공고되는 수익증권 기준가격을 적용하여 제4영업일에 환매금액 지급

(나) 15시(오후 3시) 경과 후 환매청구한 경우 : 환매를 청구한 날로부터 제3영업일에 공고되는 수익증권 기준가격을 적용하여 제4영업일에 환매금액 지급



※ 기준시점은 판매회사의 전산시스템에 의하여 거래전표에 표시된 시간으로 구분처리합니다. 다만, 투자자의 개별적인 매입 또는 환매청구없이 사전 약정에 의하여 주기적으로 투자증권의 매입 또는 환매업무가 처리되는 경우에는 기준시간 이전에 매입 또는 환매청구가 이루어진 것으로 봅니다.

(3) 환매수수료

이 투자신탁은 장기투자 목적으로 수익증권의 보유 기간에 따라 환매수수료를 차등부과하며, 부과된 수수료는 투자신탁 재산으로 편입됩니다.

종류	부과비율	부과시기
C, C-F	1 년 미만 : 이익금의 70% 2 년 미만 : 이익금의 50% 3 년 미만 : 이익금의 30%	환매시

단, 이익금은 재투자좌수에서 발생한 손익은 제외합니다. 따라서 투자자 개인이 보유한 투자신탁의 평가액에 따른 환매수수료와 실제 부과되는 환매수수료가 다를 수 있으니 반드시 환매 전에 판매회사에 문의하시기 바랍니다.

환매수수료와 관련하여 자세한 투자위험은 제 2 부의 내용 중 “집합투자기구의 투자위험”을 참고하시기 바랍니다.

빈번한 환매는 이 투자신탁의 정상적인 운용에 지장을 초래할 수 있습니다. 상기와 같은 환매수수료는 이 투자신탁의 운용전략인 가치투자를 통해 수익을 추구하기 위해서는 최소 3 년 이상의 투자기간이 필요하기 때문에 환매제한 기간을 최대 3 년으로 정했습니다.

(4) 매입청구 및 환매청구의 취소(정정)

이 투자신탁 수익증권의 매입청구 및 환매청구의 취소(정정)는 매입청구일 및 환매청구일 당일 15 시[오후 3 시] 이전까지 가능합니다. 다만, 매입청구 및 환매 청구가 15 시[오후 3 시] 이후에 이루어졌을 경우 당일 중 판매회사의 영업가능 시간까지만 매입 또는 환매의 취소(정정)가 가능합니다.

(5) 수익증권의 일부환매

투자자는 보유한 수익권 좌수 중 일부에 대하여 환매를 청구할 수 있습니다. 투자자의 일부환매 청구시 집합투자업자는 그 수익증권을 환매하고 잔여좌수에 대하여는 새로운 수익증권을 교부합니다.

(6) 수익증권의 환매제한

집합투자업자는 다음과 같은 경우에는 집합투자계약 제 26 조의 규정에도 불구하고 환매청구에 응하지 아니할 수 있습니다.

(가) 투자자 또는 질권자로서 권리를 행사할 자를 정하기 위하여 일정한 날을 정하여 투자자 명부에 기재된 투자자 또는 질권자를 그 권리를 행사할 투자자 또는 질권자로 보도록 한 경우로서 이 일정한 날의 전전영업일(15 시 경과후에 환매청구한 경우 전전전영업일)과 그 권리를 행사할 날까지의 사이에 환매청구를 한 경우

(나) 법령 또는 법령에 의한 명령에 의하여 환매가 제한되는 경우

(7) 수익증권의 환매연기

집합투자규약 제 26 조의 규정에 의하여 수익증권의 환매에 응하여야 하는 집합투자업자(신탁업자 포함)는 투자신탁재산인 자산의 처분이 불가능한 경우 등 법 시행령 제 256 조에서 정하는 사유로 인하여 환매일에 환매대금을 지급할 수 없게 된 경우 수익증권의 환매를 연기할 수 있습니다. 이 경우 집합투자업자는 환매를 연기한 날부터 6 주 이내에 수익자총회에서 수익증권의 환매에 관한 사항으로서 법 시행령 제 257 조 제 1 항에서 정하는 사항을 결의하여야 합니다.

집합투자업자는 수익자총회에서 수익증권의 환매에 관한 사항을 정하지 아니하거나 환매에 관하여 정한 사항의 실행이 불가능한 경우에는 계속하여 환매를 연기할 수 있습니다.

수익자총회에서 환매에 관한 사항이 의결되거나 환매를 계속 연기하는 경우 집합투자업자는 지체없이 아래의 구분에 따라 정한 사항을 투자자에게 통지하여야 합니다.

(가) 수익자총회에서 환매에 관한 사항을 의결한 경우

(i) 환매에 관하여 의결한 사항

(ii) 기타 법 시행령 제 257 조 제 2 항에서 정한 사항

(나) 환매연기를 계속하는 경우

(i) 환매를 연기하는 사유

(ii) 환매를 연기하는 기간

(iii) 환매를 재개하는 경우 환매대금의 지급방법

(iv) 기타 법 시행령 제 257 조 제 3 항에서 정한 사항

환매연기사유의 전부 또는 일부가 해소되어 환매를 재개할 수 있을 경우 집합투자업자는 환매가 연기된 투자자 및 판매회사에 대하여 환매한다는 뜻을 통지하고 법 시행령 제 258 조에서 정하는 바에 따라 환매대금을 지급합니다.

(8) 수익증권의 부분환매

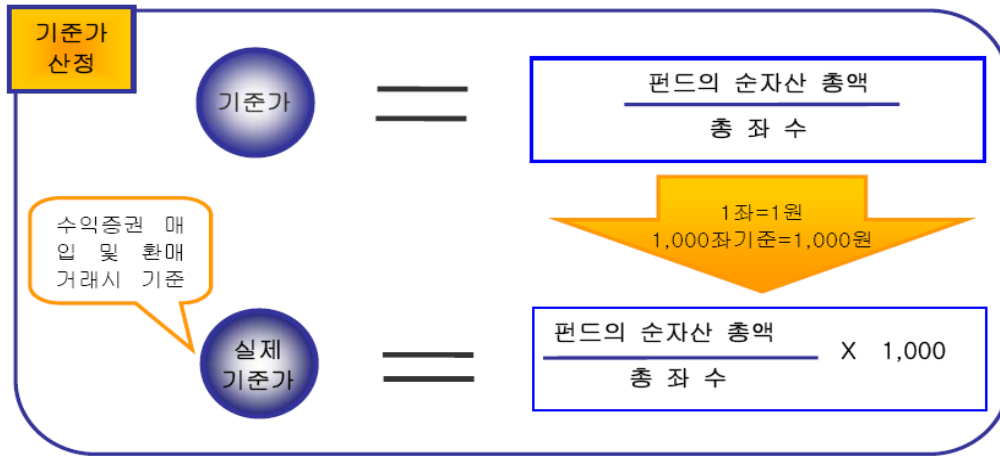
투자신탁재산의 일부가 집합투자규약 제 28 조 제 1 항의 규정에 의한 환매연기사유에 해당하는 경우 환매연기자산에 해당하지 아니하는 자산(이하 '정상자산'이라 함)에 대하여는 투자자가 보유하는 수익증권의 지분에 따라 환매할 수 있습니다.

12. 기준가격 산정기준 및 집합투자재산의 평가

가. 기준가격의 산정 및 공시

구분	주요 내용
기준가격 산정방법	당일에 공고되는 기준가격은 공고·게시일 전날의 대차대조표상에 계상된 투자신탁의 자산총액에서 부채총액을 차감한 금액(순자산총액)을 공고·게시일 전날의 수익증권 총좌수로 나누어 산정하고 1,000 좌 단위로 원미만 셋째자리에서 4 사 5 입하여 원미만 둘째 자리까지 계산합니다.
산정주기	기준가격은 매일 산정합니다.
공시시기	산정된 기준가격을 매일 공고·게시하며, 투자신탁을 최초로 설정하는 날의 기준가격을 1 좌를 1 원으로 하여 1,000 원으로 공고합니다. 단, 공휴일, 국경일 등은 기준가격이 공시되지 않습니다.

공시방법 및 공시장소	- 집합투자업자 본점 및 판매회사 본·지점에 공고·게시, - 집합투자업자(www.koreavalueasset.com) · 판매회사 · 금융투자협회(www.kofia.or.kr) 인터넷홈페이지
------------------------	--



나. 집합투자재산의 평가방법

(1) 집합투자재산의 평가원칙

구 분	평가원칙
시 가	<p>증권시장(해외 증권시장을 포함함)에서 거래된 최종시가 또는 장내파생상품이 거래되는 파생상품시장(해외 파생상품시장을 포함함)에서 공표하는 가격. 다만, 다음 각 호의 경우에는 해당 호에서 정하는 가격으로 평가할 수 있습니다.</p> <ol style="list-style-type: none"> 1. 평가기준일이 속하는 달의 직전 3개월간 계속하여 매월 10일 이상 증권시장에서 시세가 형성된 채무증권의 경우에는 평가기준일에 증권시장에서 거래된 최종시가를 기준으로 둘 이상의 채권평가회사가 제공하는 가격정보를 기초로 한 가격 2. 해외 증권시장에서 시세가 형성된 채무증권의 경우에는 둘 이상의 채권평가회사가 제공하는 가격정보를 기초로 한 가격
공정가액	<p>평가일 현재 신뢰할 만한 시가가 없는 경우에는 공정가액(집합투자재산에 속한 자산의 종류별로 다음 각 호의 사항을 고려하여 집합투자재산평가위원회가 법 제79조 제2항에 따른 충실의무를 준수하고 평가의 일관성을 유지하여 평가한 가격을 말합니다. 이 경우 집합투자재산평가위원회는 집합투자재산에 속한 자산으로서 부도채권 등 부실화된 자산에 대하여는 금융위원회가 정하는 고시하는 기준에 따라 평가하여야 합니다)으로 평가하여야 합니다.</p> <ol style="list-style-type: none"> 1. 투자대상자산의 취득가격 2. 투자대상자산의 거래가격 3. 투자대상자산에 대하여 다음 각 목의 자가 제공한 가격 <ul style="list-style-type: none"> 가. 채권평가회사 나. 「공인회계사법」에 따른 회계법인 다. 신용평가업자

	<p>라. 「부동산 가격공시 및 감정평가에 관한 법률」에 따른 감정평가업자</p> <p>마. 인수업을 영위하는 투자매매업자</p> <p>바. 가목부터 마목까지의 자에 준하는 자로서 관련 법령에 따라 허가·인가·등록 등을 받은 자</p> <p>사. 가목부터 바목까지의 자에 준하는 외국인</p> <p>4. 환율</p> <p>5. 집합투자증권의 기준가격</p>
--	---

(2) 집합투자재산의 평가방법

대상자산	평가방법
상장주식	- 당해 거래소에서 평가기준일에 거래된 최종시가. 다만, 평가기준일의 최종시가 없는 경우에는 평가기준일로부터 순차적으로 소급하여 당해 주식의 최종시가로 평가
비상장·비등록 지분증권	- 취득가. 다만, 취득가로 평가하는 것이 불합리한 것으로 판단되는 경우에는 위원회의 의결을 거쳐 달리 평가할 수 있음. - 상기의 규정에도 불구하고 집합투자계약에 평가방법을 따로 정한 경우에는 그에 따름.
채무증권등	- 국채증권, 지방채증권, 특수채증권, 사채권, 기업어음증권, 그밖에 금융기관이 발행한 채무증서등의 평가는 2 이상의 채권평가회사가 제공하는 가격정보를 기초하여 평가
파생결합증권	- 당해 파생결합증권의 발행회사 또는 가격계산회사가 제시하는 가격에 기초하여 위원회가 정한 가격으로 평가 - 상기의 규정에도 불구하고 파생결합증권이 거래소에서 거래되는 경우 당해 거래소에서 평가기준일에 거래된 최종시가로 평가. 다만 평가기준일의 최종시가가 없는 경우에는 평가기준일로부터 순차적으로 소급하여 당해 증권에의 최종시가로 평가
장내파생상품	- 장내파생상품이 거래되는 시장에서 발표하는 가격으로 평가
장외파생상품	- 금융감독원에 신고한 방식으로 산정된 가격으로 평가
집합투자증권	- 공고된 최종 기준가격으로 평가. 다만, 상장 또는 등록된 집합투자증권은 그 집합투자증권이 거래되는 시장에서 거래된 최종시가로 평가
기타자산	- 집합투자재산평가위원회의 의결을 거쳐 별도로 정한 방법에 따라 평가

(3) 집합투자재산평가위원회의 구성 및 업무 등

구 분	주요내용
구 성	사장, 감사, 운용담당본부장, 마케팅담당본부장, 준법감시인, 운용 및 마케팅담당부서장, 리스크관리주관부서장
업 무	<p>위원회는 다음의 사항을 심의, 의결한다.</p> <ol style="list-style-type: none"> 1. 집합투자재산 평가의 일관성 유지에 필요한 사항 2. 파생결합증권, 장외파생상품의 평가에 관한 사항 3. 부도채권등 부실화된 자산의 분류 및 평가에 관한 사항 4. 출자전환 주식 등 시장 매각에 제한이 있거나 매각이 곤란한 자산의 평가에 관한 사항 5. 평가일 현재 신뢰할 만한 시가가 없는 자산의 공정가액 산정에 관한 사항

	6. 국내시장과 해외시장의 종료시각 차이에 따라 외화표시자산의 기준시점 적용등 평가에 관한 사항
	7. 채권평가회사의 선정 및 변경과 채권평가회사가 제공하는 가격의 적용에 관한 사항
	8. 평가 오류의 수정에 관한 사항
	9. 기타 자산의 평가에 관하여 관련법규 및 이 규정에서 위임한 사항

13. 보수 및 수수료에 관한 사항

- 1) 이 투자신탁은 운용 및 판매 등의 대가로 수수료 및 보수를 지급하게 됩니다.
- 2) 이 집합투자기구의 투자자는 법 제76조 제4항에서 정한 판매보수와 관련하여 집합투자증권의 판매회사(투자매매업자 또는 투자중개업자)로부터 해당 집합투자기구의 투자자에게 지속적으로 제공하는 용역의 대가에 관한 내용이 기재된 자료를 교부받고 설명 받으셔야 합니다.

가. 투자자에게 직접 부과되는 수수료

종류	부과비율	부과시기
C, C-F	1 년 미만 : 이익금의 70% 2 년 미만 : 이익금의 50% 3 년 미만 : 이익금의 30%	환매시

※ 단, 이익금은 재투자좌수에서 발생한 손익은 제외합니다. 따라서 투자자 개인이 보유한 투자신탁의 평가액에 따른 환매수수료와 실제 부과되는 환매수수료가 다를 수 있으니 반드시 환매 전에 판매회사에 문의하시기 바랍니다. 자세한 투자위험은 제 2 부의 내용 중 “집합투자기구의 투자위험”을 참고하시기 바랍니다.

나. 집합투자기구에 부과되는 보수 및 비용

종류 C	부과비율(연간, %)				부과시기
	2010.05.03 ~ 2011.05.02	2011.05.03 ~ 2012.05.02	2012.05.03 ~ 2013.05.02	2013.05.03~	
집합투자업자 보수	0.7600	0.7600	0.7600	0.7600	최초보수 계산일로부터 매 3 개월
판매회사 보수	1.7800	1.5200	1.2600	1.0000	
신탁업자 보수	0.0300	0.0300	0.0300	0.0300	
일반사무관리회사 보수	0.0140	0.0140	0.0140	0.0140	
기타비용	0.0029	0.0029	0.0029	0.0029	사유발생시
총 보수.비용	2.5869	2.3269	2.0669	1.8069	
증권 거래비용	0.2173	0.2173	0.2173	0.2173	사유발생시

종류 C-F	부과비율(연간, %)	부과시기
집합투자업자 보수	0.7600	최초보수 계산일로부터 매 3 개월
판매회사 보수	0.0300	
신탁업자 보수	0.0300	
일반사무관리회사 보수	0.0140	
기타비용	0.0029	사유발생시
총 보수·비용	0.8369	
증권 거래비용	0.2173	사유발생시

주 1) 기타비용은 증권의 예탁 및 결제비용 등 이 투자신탁에서 경상적, 반복적으로 지출되는 비용(증권거래비용 및 금융비용 제외)등에 해당하는 것으로, 회계기간이 경과한 경우에는 직전 회계연도의 기타비용 비율을 추정치로 사용하며, 회계기간이 경과하지 아니한 경우에는 작성일까지의 기타비용 비율을 연환산하여 추정치로 사용하므로 실제 비용은 이와 상이할 수 있습니다.

[직전 회계년도 : 2010.04.18~2011.04.17]

주 2) 증권거래비용은 회계기간이 경과한 경우에는 직전 회계연도의 증권거래비용 비율을 추정치로 사용하며, 회계기간이 경과하지 아니한 경우에는 작성일까지의 증권거래비용 비율을 연환산하여 추정치로 사용하므로 실제 비용은 이와 상이할 수 있습니다.

[직전 회계년도 : 2010.04.18~2011.04.17]

주 3) 기타비용 및 증권거래비용 외에 증권신고서 제출에 따라 금융감독원에 납부하여야 하는 발행분담금 등의 비용이 추가로 발생할 수 있습니다.

주 4) 총보수·비용 비율은 이 투자신탁에서 지출되는 보수와 기타비용 총액을 순자산 연평잔액(보수·비용 차감후 기준)으로 나누어 산출합니다.

[1,000 만원을 투자할 경우 투자자가 부담하게 되는 수수료 및 보수·비용의 투자기간별 예시]

(단위 : 천원)

종류	1 년	3 년	5 년	10 년
C	265	732	1,138	2,272
C-F	84	264	462	1,053

주) 투자자가 1,000 만원을 투자했을 경우 직·간접적으로 부담할 것으로 예상되는 수수료 또는 총보수·비용을 누계액으로 산출한 것입니다. 이익금은 모두 재투자하며, 연간투자수익률은 5%, 수수료를 및 총보수·비용비율은 일정하다고 가정하였습니다. 그러나 실제 투자자가 부담하게 되는 보수 및 비용은 기타비용의 변동, 보수의 인상 또는 인하 여부 등에 따라 달라질 수 있습니다.

14. 이익 배분 및 과세에 관한 사항

가. 이익 배분

(1) 투자자는 투자신탁회계기간의 종료에 따라 발생하는 수익증권별 이익금을 현금 또는 새로이 발행하는 수익증권으로 돌려받을 수 있습니다. 이 경우 투자자는 투자자와 판매회사간 별도의 약정이 없는 한 이익분배금에서 세액을 공제한 금액의 범위 내에서 분배금 지급일의 기준가격으로 당해 수익증권을 매수합니다. 다만, 법제 242 조에 따른 이익금이 0 보다 적은 경우에 분배를 유보합니다.

(2) 또한 투자신탁계약기간의 종료 또는 투자신탁의 해지에 따라 발생하는 투자신탁 원본의 상환금 및 이익금(이하 “상환금등”)을 판매회사를 통해 받으실 수 있습니다. 다만, 투자신탁계약 종료일 현재 투자신탁재산인 증권의 매각지연 등의 사유로 인하여 상환금등의 지급이 곤란한 경우에는 그 사유가 해소된 이후에 지급할 수 있습니다.

(3) 투자자가 상환금등의 지급개시일 이후 5 년간 이익분배금 또는 상환금등의 지급을 청구하지 아니한 때에는 그 권리를 상실하고 판매회사에 귀속됩니다

나. 과세

(1) 투자신탁에 대한 과세: 별도의 세금부담이 없는 것이 원칙

투자소득에 대한 과세는 소득이 발생하는 투자신탁 단계에서의 과세와 투자자에게 이익을 분배하는 단계에서의 과세로 나누어집니다.

투자신탁 단계에서는 소득에 대해서 별도의 세금 부담을 하지 않는 것을 원칙으로 하고 있습니다. 예를 들어 투자신탁에서 납부한 채권 등의 이자에 대한 원천징수세액은 모두 환급을 받고 있습니다.

발생 소득에 대한 세금 외에 투자재산의 매입, 보유, 처분 등에서 발생하는 취득세, 등록세, 증권거래세 및 기타 세금에 대해서는 투자신탁의 비용으로 처리하고 있습니다.

(2) 투자자에 대한 과세 : 원천징수 원칙

투자자는 투자신탁의 이익을 지급받는 날, 특약에 의하여 원본에 전입하는 날 또는 계약을 연장하는 날에 세금을 원천징수 당하게 됩니다. 다만, 해당 투자신탁의 과세상 이익을 계산함에 있어서 투자신탁이 투자하는 증권시장에 상장된 증권(채권 등 제외) 및 이를 대상으로 하는 선물, 벤처기업의 주식 등에서 발생하는 매매.평가 손익은 과세대상에서 제외하고 있습니다.

국내주식 등에 대한 손익을 과세대상에서 제외하고 있으므로, 투자자입장에서는 투자손실이 났음에도 불구하고 주식 등의 매매 및 평가 손실이 채권이자, 주식배당, 비상장주식 평가 등에서 발생하는 이익보다 큰 경우에도 과세될 수 있음을 유의하시기 바랍니다.

◆ 참고 : 기준가와 과표기준가

투자신탁에서 발생하는 수익은 크게 세가지로 볼 수 있습니다. 첫째는 투자신탁에서 보유하고 있는 주식의 매매과정에서 발생하는 **매매차익**, 둘째는 투자신탁이 보유하고 있는 주식에서 나오는 **배당수익** 그리고 셋째는 투자신탁에서 보유하고 있는 채권에서 발생하는 **이자수익**입니다.

구분	기준가	과표기준가
기준가 산정시 반영하는 수익	매매차익, 배당수익, 이자수익	배당수익, 이자수익

예를 들어 최초 1,000 원부터 출발한 펀드의 기준가가 1,200 원이 되었을 때 그 차액(200 원)이 매매차익 100 원 배당수익 50 원 이자수익 50 원으로 구성되었다면 통상적으로 말하는 기준가는 1,200 원이지만 과표기준가는 매매차익 100 원을 제외한 1,100 원이 됩니다.

단, 과표기준가를 적용하여 과세를 할 경우 투자자에게 불리한 경우가 발생하는데 투자손실이 났음에도 불구하고 과세가 되는 경우가 있습니다.

예) 1000 원으로 출발한 펀드의 기준가격이 매매손실은 200 원이고 배당수익이 50 원, 이자수익이 50 원일 경우 기준가격은 900 원($1,000 - 200 + 50 + 50$)이 되어 100 원의 손실이 발생했지만 매매손실은 과표기준가에 반영되지 않기 때문에 과표기준가는 배당수익(50 원)과 이자수익(50 원)의 합계만큼이 추가된 1,100 원($1,000 + 50 + 50$)이 되어 과세가 될 수 있습니다.

(3) 투자자에 대한 과세율 : 개인 15.4%(주민세 포함), 일반법인 14%

거주자 개인이 받는 투자신탁의 과세이익에 대해서는 15.4% (소득세 14%, 주민세 1.4%)의 세율로 원천징수 됩니다. 이러한 소득은 개인의 연간 금융소득(이자, 배당소득)이 4 천만원 이하인 경우에는 분리과세 원천징수로 납세의무 종결되나, 연간 금융소득(이자, 배당소득)이 4 천만원을 초과하는 경우에는 유형별 소득을 합산하여 개인소득세율(최고한도 세율 35%)로 종합과세 됩니다.

내국법인이 받는 투자신탁의 과세이익은 14%의 세율로 원천징수 (금융기관 등의 경우에는 제외)됩니다. 이러한 소득은 법인의 결산 시점에 투자신탁으로부터 받게 되는 수입금액과 다른 법인 수입금액 전체를 합산한 소득에 대하여 법인세율(최고 한도세율 25%)을 적용하여 과세하며, 이전에 납부한 원천징수세액은 기납부세액으로 공제 받게 됩니다.

※ 상기 투자소득에 대한 과세내용은 정부 정책 등에 따라 달라질 수 있습니다.

(4) 장기주식형 펀드의 세제지원

이 투자신탁이 국내에서 발행되어 국내에서 거래되는 주식에 대한 투자비중이 투자신탁 자산총액의 60% 이상이 되고 이 투자신탁의 투자자가 세제우대 시행일부터 2009 년 12 월 31 일까지의 기간 중 3 년 이상 적립의 의사를 밝힌 경우 그 투자자가 이 투자신탁에 투자하여 발생하는 수익에 대해서는 비과세 혜택(해당 저축 가입일로부터 3 년간의 3 년간 이자, 배당소득 및 농특세만 해당)을 받을 수 있고 해당 투자자의 해당연도 소득 연말정산시에 다음에서 정하는 소득공제의 혜택(3 년간 투자금액만 해당)을 받을 수 있습니다. **다만, 해당 투자자가 적립기간 중도에 적립계약을 해지(일부해지 포함)할 경우에는 이미 받았던 세제혜택이 추정됩니다.**

1. 비과세 및 소득공제 대상 : 세제우대 시행일 이후부터 2009 년 12 월 31 일까지의 기간 중 3 년 이상 적립식 투자를 한 거주자(근로자, 자영업자 모두 가능)으로서 다음과 같이 적립식 투자를 하는 모든 거주자(기존의 장기주택마련저축 및 연금저축 계좌 제외)

가. 기존 적립식펀드 가입자가 기존 적립 기간과 무관하게 세제우대 시행일 이후부터 2009 년 12 월 31 일까지의 기간 중 추가로 3 년 이상 적립기간 의사를 표현하고 그 이후 불입한 금액과 발생한 소득

나. 세제우대 시행일 이후부터 2009년 12월 31일까지의 기간 중 신규 적립식 계좌를 개설하는 가입자가 그 적립기간을 3년 이상으로 한 경우

2. 비과세 및 소득공제 대상 금액 한도 : 분기별 300만원, 연간 1,200만원

3. 비과세 및 소득공제 대상 금액 산출 방법 : 개인별로 합산(다수 계좌 가능)

4. 소득공제 비율

가. 1년차 : 기간 중 불입액의 20%

나. 2년차 : 기간 중 불입액의 10%

다. 3년차 : 기간 중 불입액의 5%

5. 소득공제 사례

투자자 A가 2009. 7.1에 3년 이상 적립식으로 투자한 경우

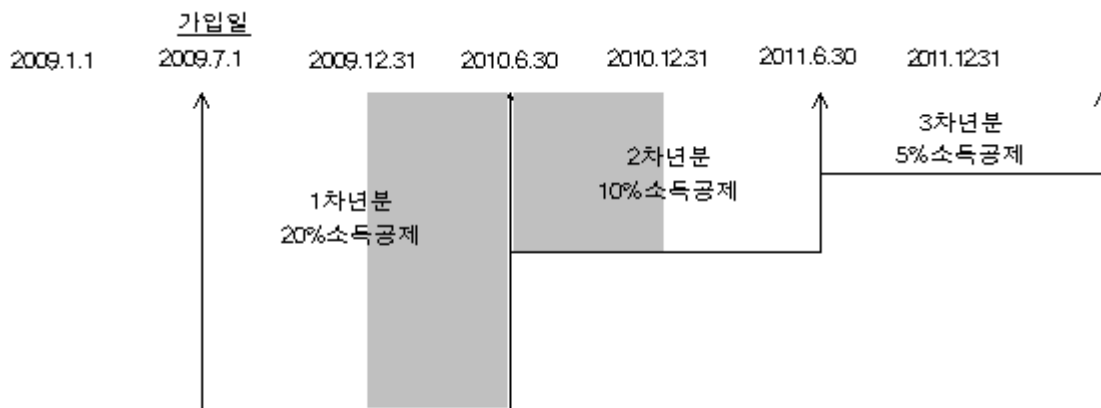
가. 2009년 소득 연말정산시 소득공제액

- 2009. 7.1~12.31까지의 불입액의 20%

나. 2010년 소득 연말정산시 소득공제액

- 2010. 1.1~6.30까지의 불입액의 20% + 2010. 7.1~12.31까지의 불입액의 10%

☞ 음영부분을 소득공제 받음



6. 계약 관련 유의사항

투자기간을 3년 이상으로 계약하더라도 3년째 이후는 불입하는 금액에 대해서 소득공제를 적용하지 않으며, 3년 이후 발생하는 이익에 대해서도 일반과세를 적용합니다.

※ 상기 적립식 주식형펀드의 세제우대 및 계약해지와 관련된 상세한 내용은 관련법령에 따라 그 내용의 일부가 달라질 수도 있습니다.

제3부 집합투자기구의 재무 및 운용실적 등에 관한 사항

1. 재무정보

이 투자신탁의 재무제표는 외부감사에 관한 법률에 의한 기업회계기준중 집합투자기구에 관한 회계기준에 따라 작성되었으며, 동 재무제표에 대한 외부감사 결과는 다음과 같습니다.

기간	회계감사법인	감사의견
제 5기(2010.04.18 - 2011.04.17)	삼일회계법인	적정
제 4기(2009.04.18 - 2010.04.17)	삼일회계법인	적정
제 3기(2008.04.18 - 2009.04.17)	삼일회계법인	적정

가. 요약재무정보

(단위 : 원)

대차대조표			
항 목	제 5기	제 4기	제 3기
	(2011.04.17)	(2010.04.17)	(2009.04.17)
운용자산	919,602,918,762	1,137,951,099,962	1,011,748,922,800
증권	919,387,571,273	1,137,885,595,534	1,011,746,722,464
파생상품	0	0	0
부동산/실물자산	0	0	0
현금 및 예치금	215,347,489	65,504,428	2,200,336
기타 운용자산	0	0	0
기타자산	14,370,786,029	11,612,525,043	7,772,799,128
자산총계	933,973,704,791	1,149,563,625,005	1,019,521,721,928
운용부채	0	0	0
기타부채	16,817,695,502	9,779,288,058	13,316,701,760
부채총계	16,817,695,502	9,779,288,058	13,316,701,760
원본	795,283,208,244	1,124,831,828,337	1,247,416,376,351
수익조정금	-21,551,400,574	-17,183,594,421	-13,354,626,133
이익잉여금	143,424,201,619	32,136,103,031	-227,856,730,050
자본총계	917,156,009,289	1,139,784,336,947	1,006,205,020,168

(단위 : %, 원)

손익계산서			
항 목	제 5기	제 4기	제 3기
	(2010.04.18 - 2011.04.17)	(2009.04.18 - 2010.04.17)	(2008.04.18 - 2009.04.17)
운용수익	168,375,245,012	278,890,925,108	-201,503,273,714
이자수익	1,235,602,055	1,680,028,574	2,965,322,506
배당수익	17,442,609,947	22,742,215,001	17,345,076,364
매매/평가차익(손)	149,697,033,010	254,468,681,533	-221,813,672,584
기타수익	1,502,772,490	2,229,460,194	1,343,666,291
운용비용	26,277,770,845	31,303,904,317	27,256,260,320
관련회사 보수	26,277,770,845	31,303,904,317	27,256,260,320
매매수수료	0	0	0
기타비용	176,045,038	217,680,377,954	440,862,307
당기순이익	143,424,201,619	32,136,103,031	-227,856,730,050
매매회전율	97.47	83.54	70.57

주 1) 요약재무정보 사항중 매매회전율이란 주식매매의 빈번한 정도를 나타내는 지표로서 해당 운용기간 동안 매도한 주식이익을 같은 기간 동안 평균적으로 보유한 주식이익으로 나누어 산출합니다. 1 회계년도 동안의 평균적인 주식투자규모가 100 억원이고, 주식매도금액 또한 100 억원인 경우 매매회전율은 100%(연기준)로 합니다.

주 2) 결산 분배금이 있는 경우 계정 분류의 차이로 인하여 요약 재무정보의 부채 및 자본 항목과 "나, 대차대조표"의 금액이 상이합니다.

나. 대차대조표

(단위 : 원)

과 목	제 5기(2011.04.17)		제 4기(2010.04.17)		제 3기(2009.04.17)	
	금 액		금 액		금 액	
자 산						
운 용 자 산						
현금및예치금		215,347,489		65,504,428		2,200,336
1. 현금및현금성자산	215,347,489		65,504,428		2,200,336	
2. 예치금						
3. 증거금						
대출채권		90,314,140,000		59,691,817,754		134,765,145,624
1. 콜론	90,314,140,000		59,691,817,754		134,765,145,624	
2. 환매조건부채권매수						
3. 매입어음						
4. 대출금						
유가증권		829,073,431,273		1,078,193,777,780		876,981,576,840

1. 지분증권	829,073,431,273		1,078,193,777,780		876,981,576,840	
2. 채무증권						
3. 수익증권						
4. 기타유가증권						
파생상품		0		0		0
1. 파생상품						
부동산과 실물자산		0		0		0
1. 건물						
2. 토지						
3. 농산물						
4. 축산물						
기타운용자산		0		0		0
1. 임차권						
2. 전세권						
기 타 자 산		14,370,786,029		11,612,525,043		7,772,799,128
1. 매도유가증권미수금	10,110,212,926		5,620,611,154		4,644,319,687	
2. 정산미수금						
3. 미수이자	22,352,003		6,885,379		73,854,221	
4. 미수배당금	4,238,221,100		5,985,028,510		3,054,625,220	
5. 기타미수입금						
6. 기타자산						
7.수익증권청약금						
자 산 총 계		933,973,704,791		1,149,563,625,005		1,019,521,721,928
부 채						
운 용 부 채		0		0		0
1. 옵션매도						
2. 환매조건부채권매도						
기 타 부 채		16,817,695,502		9,779,288,058		13,316,701,760
1. 매수유가증권미지급금	12,614,531,892		5,447,361,179		11,396,653,915	
2. 정산미지급금						
3. 해지미지급금	3,034,516,225		2,731,627,485		482,406,298	
4. 수수료미지급금	1,168,647,385		1,600,299,394		1,437,641,547	
5. 기타미지급금	0		0			
6. 기타부채						
부 채 총 계		16,817,695,502		9,779,288,058		13,316,701,760

자	본					
1. 원 본	795,283,208,244		1,124,831,828,337		1,247,416,376,351	
2. 집합투자기구안정조정금						
3. 이월잉여금	121,872,801,045		14,952,508,610		-241,211,356,183	
(발행좌수						
당기:795,283,208,244 좌	이익잉여금	143,424,201,619		32,136,103,031		-227,856,730,050
전기:1,124,831,828,337 좌	수익조정금	-21,551,400,574		-17,183,594,421		-13,354,626,133
전전기:1,247,416,376,351 좌)						
(기준가격 당기:1,000.00 원						
전기:1,000.00 원						
전전기: 806.63 원)						
자 본 총 계		917,156,009,289		1,139,784,336,947		1,006,205,020,168
부 채 와 자 본 총 계		933,973,704,791		1,149,563,625,005		1,019,521,721,928

다. 손익계산서

(단위 : 원)

과 목	제 5 기 (2010.04.18-2011.04.17)		제 4 기 (2009.04.18-2010.04.17)		제 3 기 (2008.04.18-2009.04.17)	
	금 액		금 액		금 액	
문 용 수 익						
1. 투자수익		20,180,984,492		26,651,703,769		21,654,065,161
1. 이 자 수 익	1,235,602,055		1,680,028,574		2,965,322,506	
2. 배당금수익	17,442,609,947		22,742,215,001		17,345,076,364	
3. 수수료수익	1,502,772,490		2,229,460,194		1,343,666,291	
4. 임대료수익						
2. 매매차익과 평가차익		252,975,529,175		304,610,138,890		97,295,334,874
1. 지분증권매매차익	252,782,358,115		304,339,142,020		96,838,733,579	
2. 채무증권매매/평가차익			8,394,000			
3. 파생상품매매/평가차익						
4. 지분증권평가차익	0		0		0	
5. 외환거래/평가차익						
6. 현금및대출채권매매/평가차익						
7. 기타거래차익	193,171,060		262,602,870		456,601,295	
3. 매매차손과 평가차손		103,278,496,165		50,141,457,357		319,109,007,458
1. 지분증권매매차손	103,263,602,617		50,025,893,096		319,101,181,440	

2. 채무증권매매/평가차손					
3. 파생상품매매/평가차손					
4. 지분증권평가차손	0		0		0
5. 외환거래/평가차손					
6. 대손상각비					
7. 현금및대출채권매매차손	14,893,548		18,412,937		7,826,018
8. 기타거래손실			97,151,324		
운 용 비 용		26,453,815,883		248,984,282,271	27,697,122,627
1. 운용수수료	7,734,611,802		8,406,699,399		7,319,701,064
2. 판매수수료	18,237,845,265		22,565,361,452		19,647,623,741
3. 수탁수수료	305,313,778		331,843,466		288,935,515
4. 투자자산수수료					
5. 임대자산관련비용					
6. 기타비용	176,045,038		217,680,377,954		440,862,307
당기순이익(또는 당기순손실)		143,424,201,619		32,136,103,031	-
					227,856,730,050
좌당순이익(또는 좌당순손실)		0.180343556		0.028569696	-0.18266293

2. 연도별 설정 및 환매 현황

가. 종류 C

(단위 : 억좌, 억원)

기간	기간초 잔고		회계기간 중				기간말 잔고	
			설정(발행)		환매			
	좌수 (출자지분수)	금액	좌수 (출자지분수)	금액	좌수 (출자지분수)	금액	좌수 (출자지분수)	금액
2010.04.18 – 2011.04.17	11,248	11,248	1,519	1,586	4,815	5,095	7,953	9,172
2009.04.18 – 2010.04.17	12,474	10,062	1,673	1,562	2,899	2,723	11,248	11,398
2008.04.18 – 2009.04.17	9,011	9,011	4,635	4,205	1,172	875	12,474	10,062

주) 이익 분배에 의한 재투자분을 포함하였습니다.

- 5 기(2007.04.18~2008.04.17) 이익분배금 : 121,872,801,045 원

- 4 기(2009.04.18~2010.04.17) 이익분배금 : 14,952,508,610 원

나. 종류 C-F : 해당사항이 없습니다.

3. 집합투자기구의 운용실적 (세전기준)

투자실적 추이는 투자자의 투자판단에 도움을 드리고자 작성된 것으로 연평균 수익률은 해당기간 동안의 평균 수익률을, 연도별 수익률은 기간별 수익률 변동성을 나타낸 것입니다. 따라서, 이 수익률은 투자신탁의 기간에 따른 운용 실적으로 투자자의 투자시기에 따라 수익률이 달라질 수 있으며, 과거의 투자실적이 미래의 투자실적을 보장하지 않습니다.

가. 연평균 수익률

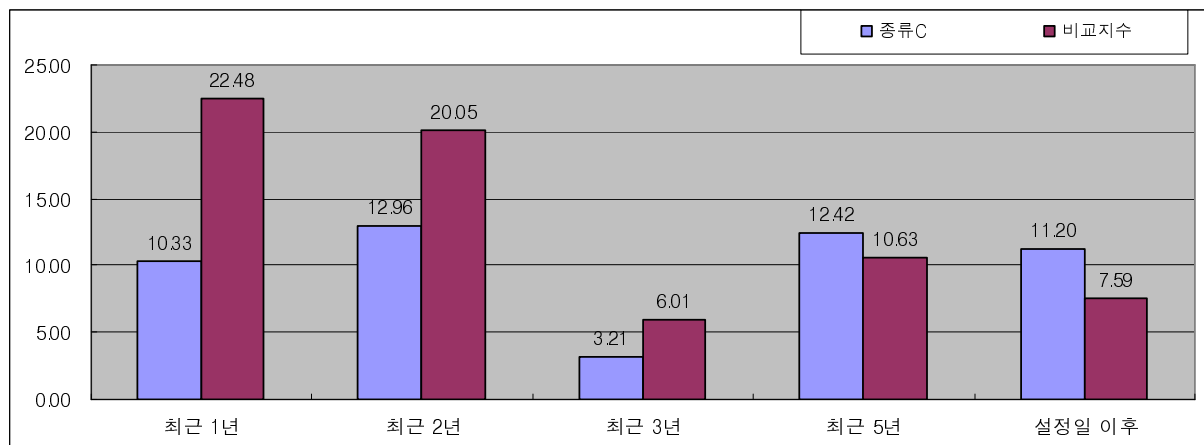
기간	최근 1년	최근 2년	최근 3년	최근 5년	설정일 이후
	10.06.11 ~11.06.10	09.06.11 ~11.06.10	08.06.11 ~11.06.10	06.06.11 ~11.06.10	06.04.18 ~11.06.10
종류 C	10.33	12.96	3.21	12.42	11.20
종류 C-F	-	-	-	-	-
비교지수	22.48	20.05	6.01	10.63	7.59

주1) 비교지수: $([KOSPI\ 200] \times 0.9) + ([CD\text{금리}] \times 0.1)$

주2) 비교지수의 수익률에는 운용보수 등 집합투자기구에 부과되는 보수 및 비용이 반영되지 않았습니다.

주3) 연평균 수익률은 해당 기간동안의 누적수익률을 기하평균방식으로 계산한 것으로 해당기간 동안의 평균 수익률을 나타내는 수치입니다.

[연평균 수익률 그래프(세전기준)]



나. 연도별 수익률 추이

기간	최근 1년차	최근 2년차	최근 3년차	최근 4년차	최근 5년차
	10.06.11 ~11.06.10	09.06.11 ~10.06.10	08.06.11 ~09.06.10	07.06.11 ~08.06.10	06.06.11 ~07.06.10
종류 C	10.33	15.66	-13.85	3.67	57.54
종류 C-F	-	-	-	-	-
비교지수	22.48	17.67	-17.34	3.69	34.16

주1) 비교지수: $([KOSPI\ 200] \times 0.9) + ([CD\text{금리}] \times 0.1)$

주2) 비교지수의 수익률에는 운용보수 등 집합투자기구에 부과되는 보수 및 비용이 반영되지 않았

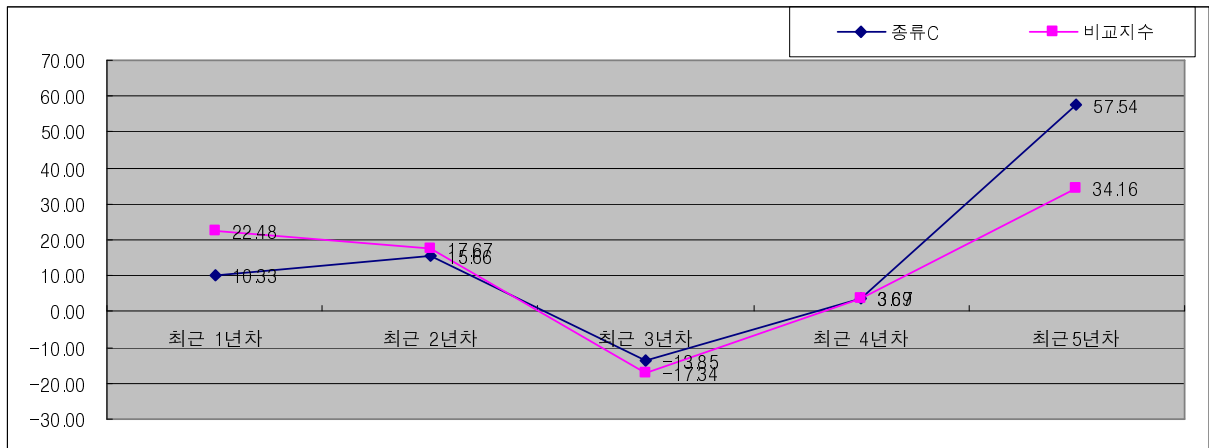
습니다.

주3) 마지막 수익률 측정대상기간이 6개월 미만인 경우 수익률을 기재하지 않습니다.

주4) 마지막 수익률 측정대상기간이 6개월을 초과하고 1년 미만인 경우(예: 8개월)로서 주식 또는 주식관련상품(주가지수연계증권 등)에 투자하는 경우에는 해당 기간의 수익률인 ‘기간 수익률’을 말합니다.

주5) 마지막 수익률 측정대상기간이 6개월을 초과하고 1년 미만인 경우(예: 8개월)로서 주식 또는 주식관련상품(주가지수연계증권 등)에 투자하지 않는 경우에는 해당 기간의 수익률을 연간 수익률로 환산한 ‘연환산 수익률’을 말합니다.

[연도별 수익률 그래프(세전기준)]



※ 상기 연평균 수익률 및 연도별 수익률에 관한 정보는 신고서 또는 투자설명서의 작성기준일로 산정한 수익률로 실제 투자시점의 수익률은 크게 다를 수 있으므로 별도로 확인하여야 합니다.

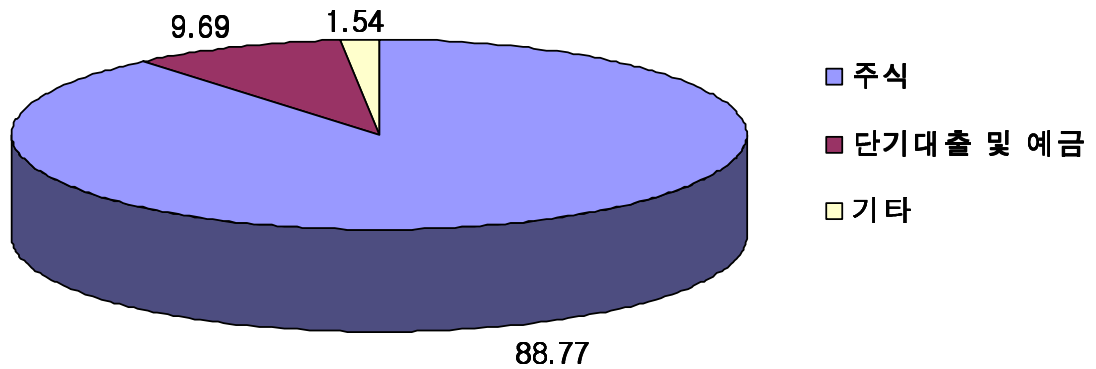
다. 집합투자기구의 자산 구성 현황

(기준일 : 2011.04.17 / 단위 : 억원, %)

통화별 구분	증권				파생상품		부동산	특별자산		단기대출 및 예금	기타	자산 총액
	주식	채권	어음	집합투자 증권	장내	장외		실물 자산	기타			
KRW	8,291	0	0	0	0	0	0	0	0	905	144	9,340
	(88.77)	(0)	(0)	(0)	(0)	(0)	(0)	(0)	(0)	(9.69)	(1.54)	(100.00)
합계	8,291	0	0	0	0	0	0	0	0	905	144	9,340
	(88.77)	(0)	(0)	(0)	(0)	(0)	(0)	(0)	(0)	(9.69)	(1.54)	(100.00)

주 1) () 내는 집합투자기구 자산총액 대비 비중

<자산구성현황>



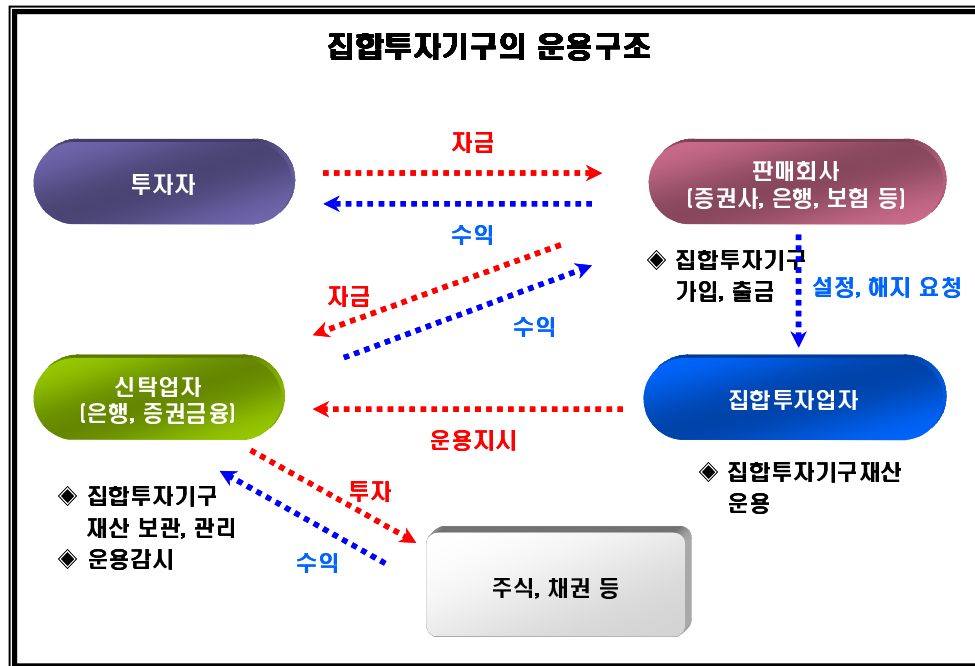
(1) 국내주식 업종별 자산구성현황

(2011.04.17 현재 / 단위 : 억원, %)

구분	업종명	평가액	보유비율
1	서비스업	782	9.53
2	화학	591	7.20
3	IT 부품	563	6.86
4	금융업	542	6.61
5	전기가스업	532	6.48
6	음식료품	504	6.14
7	전기,전자	442	5.38
8	섬유,의복	436	5.31
9	운수장비	399	4.87
10	반도체	390	4.74
11	기타	3,029	36.88
합 계		8,211	100.00

(주 1) 보유비율 = (평가액 / 총평가액) * 100

제 4 부 집합투자기구 관련회사에 관한 사항



1. 집합투자업자에 관한 사항

가. 회사 개요

회사명	한국투자밸류자산운용(주)
주소 및 연락처	서울 영등포구 여의도동 27-1 한국투자증권빌딩 (대표전화 : 02-3276-6000, www.koreavalueasset.com)
회사연혁	2006. 2.13 : 밸류운용(주) 설립 2006. 4.14 : 자산운용업 허가 한국밸류자산운용(주) 사명변경 2006. 12 : 한국밸류 10 년펀드, 금융감독원 선정 2006 년 우수금융신상품 최우수등급상 수상 2006. 12 : 이채원 전무, 금융감독원 선정 '올해의 업무유공자' 수상 2007. 3 : 한국밸류 10 년투자 연금주식형펀드 출시 2007. 6 : 한국밸류 10 년투자 퇴직연금채권혼합 펀드 출시 2008. 5 : 한국밸류 10 년투자 장기주택마련펀드 출시 2008. 8 : '한국투자밸류자산운용'으로 상호 변경
자본금	100 억
주요주주현황	한국투자운용지주(100%)

나. 주요 업무

- (1) 주요업무 : 투자신탁의 설정, 해지 / 투자신탁의 운용, 운용지시 / 투자회사 재산의 운용
- (2) 선관의무 : 투자신탁의 집합투자업자는 선량한 관리자의 주의으로써 집합투자재산을 관리하여야 하며, 투자자의 이익을 보호하여야 합니다.
- (3) 책임 : 집합투자업자가 법령, 집합투자규약 또는 투자설명서 등에 위배되는 행위를 하거나 그 업무를 소홀히 하여 투자자에게 손해를 발생시킨 때에는 그 손해를 배상할 책임이 있습니다. 집합투자업자가 손해배상책임을 부담하는 경우 관련되는 이사 또는 감사(감사위원회 위원을 포함)에게도 귀책사유가 있는 때에는 집합투자업자는 이들과 연대하여 그 손해를 배상할 책임이 있습니다.
- (4) 연대책임 : 집합투자업자, 신탁업자, 판매회사, 일반사무관리회사 및 채권평가회사는 법에 의하여 투자자에 대한 손해배상책임을 부담하는 경우 귀책사유가 있는 때에는 연대하여 손해배상책임을 집니다.

다. 최근 2개 사업연도 요약 재무내용

(단위 : 백만)

요약대차대조표			요약손익계산서		
계정과목	2011.3.31	2010.3.31	계정과목	'10.04.01 ~'11.3.31	'09.04.01 ~'10.3.31
현금및예치금	13,895	14,438	영업수익	10,628	10,407
유가증권	528	528	영업비용	6,903	6,276
대출채권	100	116	영업이익	3,725	4,130
유형자산	393	97	영업외수익	3	0
기타자산	1,887	2,070	영업외비용	0	0
자산총계	16,450	17,311	법인세비용차감전 계속사업이익	3,728	4,130
예수부채	0	0	계속사업손익법인세비용	735	1,079
차입부채	0	0	계속사업이익	2,993	3,050
기타부채	988	1,842	중단사업이익	0	0
부채총계	988	1,842	계속사업이익	2,993	3,050
자본금	10,000	10,000			
자본잉여금					
이익잉여금	5,462	5,468			
자본조정					
기타포괄손익 누계액					
자본총계	15,462	15,468			
부채와자본총계	16,450	17,311			

라. 운용자산 규모

(2011.06.10 현재/ 단위 : 억원)

구분	증 권			부동산	특별자산	혼합자산	MMF	총 계
	주식형	혼합형	채권형					
수탁고	11,507	2,340	0	0	0	0	0	13,847

2. 운용관련 업무 수탁회사 등에 관한 사항

가. 집합투자재산의 운용(지시)업무 수탁회사 : 해당사항 없습니다.

나. 기타 업무의 수탁회사 : 해당사항 없습니다.

3. 집합투자재산 관리회사에 관한 사항(신탁업자)

회사명	하나은행(주)
주소 및 연락처	서울특별시 중구 을지로 1 가 101-1 (1588-1111)
회사연혁	- 1991.7. 은행업무개시 - 1999.1. 보람은행과 합병 - 2002.2. 서울은행과 통합
홈페이지	http://www.hanabank.com

가. 주요업무 : 신탁업자는 다음 각호의 업무를 영위합니다.

- (1) 투자신탁재산의 보관 및 관리
- (2) 집합투자업자의 투자신탁재산 운용지시에 따른 자산의 취득 및 처분의 이행
- (3) 집합투자업자의 투자신탁재산 운용지시에 따른 수익증권의 환매대금 및 이익금의 지급
- (4) 집합투자업자의 투자신탁재산 운용지시 등에 대한 감시
- (5) 투자재산에서 발생하는 이자·배당금·수익금·임대료 등의 수령
- (6) 무상으로 발행하는 신주의 수령
- (7) 투자증권의 상환금의 수입
- (8) 여유자금 운용이자의 수입
- (9) 금융감독위원회가 인정하여 고시하는 업무

나. 신탁업자의 의무와 책임

- (1) 의무
 - (가) 신탁업자는 투자자를 위하여 법령, 집합투자규약, 투자설명서, 신탁계약에 따라 선량한 관리자로서 그 업무를 성실히 수행하여야 합니다.
 - (나) 신탁업자는 집합투자업자의 운용지시가 법령, 집합투자규약 또는 투자설명서에 위반되는지의 여부에 대하여 그 사항을 확인하고 위반이 있는 경우에는 집합투자업자에 대하여 당해 운용지시의 철회·변경 또는 시정을 요구하여야 합니다.
 - (다) 신탁업자의 확인사항 : 투자설명서가 법령·집합투자규약에 부합하는지의 여부 / 집합투자재산의 평가가 공정한지의 여부 / 기준가격 산출이 적정한지의 여부 / 운용지시 시정요구 등에 대한 집합투자업자의 이행내역 / 투자신탁재산별 자산배분내역 및 배분결과
- (2) 책임 : 신탁업자가 법령, 집합투자규약 또는 투자설명서에 위배되는 행위를 하거나 그 업무

를 소홀히 하여 투자자에게 손해를 발생시킨 때에는 그 손해를 배상할 책임이 있습니다. 신탁업자가 손해배상책임을 부담하는 경우 관련되는 이사 또는 감사(감사위원회 위원을 포함)에게도 귀책사유가 있는 때에는 집합투자업자는 이들과 연대하여 그 손해를 배상할 책임이 있습니다.

- (3) 연대책임 : 집합투자업자, 신탁업자, 판매회사, 일반사무관리회사 및 채권평가회사는 법에 의하여 투자자에 대한 손해배상책임을 부담하는 경우 귀책사유가 있는 때에는 연대하여 손해배상책임을 집니다.

4. 일반사무관리회사에 관한 사항

회사명	신한아이타스(주)
주소 및 연락처	서울특별시 영등포구 여의도동 15-24 (02-2168-0400)
회사연혁	- 2000.06.15 회사 설립 - 2008.08.05 신한아이타스(주) 상호 변경
홈페이지	http://www.shinhanaitas.co.kr

가. 주요업무 : 기준가격 산정 및 통보

나. 의무 및 책임

- (1) 일반사무관리회사는 이 투자신탁의 기준가격을 매일 산정하여 집합투자업자에게 통보하여야 하며, 집합투자업자 및 판매회사는 산정된 기준가격을 매일 집합투자업자·판매회사의 영업소 및 인터넷 홈페이지에 게시하여야 합니다.
- (2) 법령·집합투자계약 또는 투자설명서에 위배되는 행위를 하거나 그 업무를 소홀히 하여 투자자에게 손해를 발생시킨 때에는 그 손해를 배상할 책임이 있습니다.
- (3) 집합투자업자, 수탁회사, 판매회사, 일반사무관리회사 및 채권평가회사는 이 법에 의하여 투자자에 대한 손해배상책임을 부담하는 경우 귀책사유가 있는 때에는 연대하여 손해배상책임을 집니다.

5. 집합투자기구평가회사에 관한 사항 : 해당사항 없습니다.

6. 채권평가회사에 관한 사항

회사명	한국자산평가(주)	KIS 채권평가(주)	나이스채권평가(주)
주소 및 연락처	서울특별시 종로구 세종로 211 광화문빌딩 9층 (02-399-3350)	서울특별시 영등포구 여의도동 35- 6 삼천리빌딩 2층 (02-3215-1444)	서울특별시 종로구 인사동 43 대일빌딩 15층 (02-739-3590)
회사연혁 등 (홈페이지 참조)	www.koreabp.com	www.bond.co.kr	www.npricing.co.kr

가. 주요 업무

- (가) 채권평가회사는 다음 각호의 업무준칙에 따라 집합투자재산에 속하는 채권 등 투자증권의 가격을 평가하고 이를 집합투자기구에게 제공합니다.
- (1) 보편타당하고 공정한 기준에 의하여 일관성이 유지될 수 있도록 채권 등 투자증권의 가

격평가 업무를 수행할 것

(2) 미공개정보의 이용을 금지할 것

(3) 채권 등 투자증권의 가격평가 업무를 위하여 취득한 정보를 다른 업무의 수행에 이용하지 아니할 것

(나) 집합투자업자는 채권평가회사로부터 집합투자재산에 속하는 투자증권의 평가가격을 제공받는 경우 그 비용을 집합투자기구에 부담하게 할 수 있습니다.

나. 연대책임

집합투자업자, 수탁회사, 판매회사, 일반사무관리회사 및 채권평가회사는 법에 의하여 투자자에 대한 손해배상책임을 부담하는 경우 귀책사유가 있는 때에는 연대하여 손해배상책임을 집니다.

제 5 부. 기타 투자자보호를 위해 필요한 사항

1. 투자자의 권리에 관한 사항

가. 투자자총회등

(1) 투자자총회의 구성

(가) 이 투자신탁에는 전체 수익자로 구성되는 수익자총회를 둡니다.

(나) 수익자총회는 법령 또는 신탁계약에서 정한 사항에 한하여 의결할 수 있습니다.

(2) 투자자총회의 소집 및 의결권 행사방법

(가) 수익자총회의 소집

(i) 수익자총회는 투자신탁을 설정한 집합투자업자가 소집합니다. 다만, 신탁업자 또는 수익증권 총좌수의 100 분의 5 이상을 소유한 수익자가 수익자총회의 목적과 소집의 이유를 기재한 서면을 제출하여 수익자총회의 소집을 집합투자업자에 요청하는 경우 집합투자업자는 1 월 이내에 수익자총회를 소집하여야 합니다.

(ii) 수익자총회의 소집통지는 한국예탁결제원에 위탁하여야 하며, 한국예탁결제원은 수익자총회의 소집을 통지하거나 수익자의 청구가 있을 때에는 의결권 행사를 위한 서면을 보내야 합니다.

(iii) 집합투자업자가 수익자총회를 소집할 경우에는 수익자총회일을 정하여 2 주 전에 각 수익자에 대하여 회의의 목적사항을 기재한 통지서를 서면 또는 컴퓨터 통신으로 통지하여야 합니다.

(나) 의결권 행사방법

(i) 수익자총회는 발행된 수익증권 총좌수의 과반수를 소유하는 수익자의 출석으로 성립되고, 출석한 수익자의 의결권의 3 분의 2 이상과 발행된 수익증권 총수의 3 분의 1 이상의 찬성으로 결의합니다.

(ii) 수익자는 수익자총회에 출석하지 아니하고 서면에 의하여 의결권을 행사할 수 있습니다. 이 경우 수익자는 서면에 의결권 행사의 내용을 기재하여 수익자총회일 전날까지 집합투자업자에 제출하여야 합니다.

(iii) 서면에 의하여 행사한 의결권의 수는 수익자총회에 출석하여 행사한 의결권의 수에 산입합니다.

(iv) 집합투자업자는 수익자로부터 제출된 의결권행사를 위한 서면과 의결권행사에 참고할 수 있는 자료를 수익자총회일부터 6 월간 본점에 비치하여야 하며, 투자자는 집합투자업자의 영업시간중에 언제든지 서면 및 자료의 열람과 복사를 청구할 수 있습니다.

(다) 연기수익자총회

- (i) 집합투자업자는 수익자총회의 회의개시 예정시각에서 1시간이 경과할 때까지 출석한 수익자가 소유한 수익증권의 총좌수가 발행된 수익증권의 총좌수의 과반수에 미달하는 경우에는 다음과 같이 수익자총회를 연기할 수 있습니다.
- (ii) 수익자총회가 연기된 경우 집합투자업자는 그 날부터 2주 이내에 연기된 수익자총회 (이하 "연기수익자총회"라 함)를 소집하여야 합니다. 이 경우 연기수익자총회일 1주일 전까지 연기수익자총회의 소집을 통지하여야 합니다.
- (iii) 연기수익자총회의 회의개시 예정시각에서 1시간이 경과할 때까지 출석한 수익자가 보유한 수익증권의 총좌수가 발행된 수익증권의 총좌수의 과반수에 미달하는 경우에는 출석한 수익자가 보유한 수익증권의 총좌수로써 수익자총회가 성립된 것으로 봅니다. 이 경우 수익자총회의 의결에 관하여 출석한 수익자의 의결권의 3분의 2 이상의 찬성으로 의결합니다.

(3) 투자자총회 결의사항

다음에 해당하는 사항은 수익자총회의 의결에 의하여야 합니다.

- (가) 투자신탁의 종류의 변경, 주된 투자신탁자산의 변경, 집합투자업자의 변경, 환매금지투자신탁으로의 변경, 환매대금 지급일의 연장
- (나) 그 밖에 수익자를 보호하기 위하여 필요한 사항으로 금융위원회가 정하여 고시하는 사항

(4) 반대매수청구권

법 제188조 제2항 각호외의 부분 후단에 따른 신탁계약의 변경 또는 법 제193조제2항에 따른 투자신탁의 합병에 대한 수익자총회의 결의에 반대하는 수익자는 수익자총회 전에 해당 집합투자업자에게 서면으로 그 결의에 반대하는 의사를 통지한 경우에 그 수익자총회의 결의일로부터 20일 이내에 수익증권의 수를 기재한 서면으로 자기가 소유하고 있는 수익증권의 매수를 청구할 수 있습니다.

- 집합투자업자는 반대수익자의 수익증권매수청구가 있는 경우 해당 수익자에게 수익증권의 매수에 따른 수수료, 그 밖의 비용을 부담시켜서는 아니 됩니다.
- 집합투자업자는 반대수익자의 수익증권매수청구가 있는 경우에는 매수청구기간이 만료된 날부터 15일 이내에 그 투자신탁재산으로 법시행령 제222조에서 정하는 방법에 따라 그 수익증권을 매수하여야 합니다. 다만, 매수자금이 부족하여 매수에 응할 수 없는 경우에는 금융위원회의 승인을 받아 수익증권의 매수를 연기할 수 있습니다.
- 집합투자업자는 반대수익자의 수익증권매수청구에 따라 수익증권을 매수한 경우에는 지체 없이 그 수익증권을 소각하여야 합니다.

나. 잔여재산분배

금융위원회의 승인을 받아 투자신탁을 해지하는 경우, 그리고 신탁계약서에서 정한 신탁계약기간

의 종료, 수익자총회의 투자신탁 해지 결의, 투자신탁의 등록 취소 등의 사유로 투자신탁을 해지하는 경우 집합투자업자는 신탁계약이 정하는 바에 따라 투자신탁재산에 속하는 자산을 해당 투자자에게 지급할 수 있습니다.

다. 장부·서류의 열람 및 등·초본 교부청구권

(1) 투자자는 집합투자업자(투자신탁이나 투자익명조합의 집합투자업자에 한하며, 해당 집합투자증권을 판매한 투자매매업자 및 투자중개업자를 포함합니다.)에게 영업시간 중에 이유를 기재한 서면으로 그 투자자에 관련된 집합투자재산에 관한 장부·서류의 열람이나 등본 또는 초본의 교부를 청구할 수 있습니다. 이 경우 그 집합투자업자는 대통령령으로 정하는 정당한 사유가 없는 한 이를 거절하여서는 안됩니다.

(2) 투자자가 열람이나 등본 또는 초본의 교부를 청구할 수 있는 장부·서류는 다음과 같습니다.

- 집합투자재산 명세서 / 집합투자증권 기준가격대장 / 재무제표 및 그 부속명세서 / 집합투자재산 운용내역서

(3) 집합투자업자는 집합투자규약을 인터넷 홈페이지 등을 이용하여 공시하여야 합니다

라. 손해배상책임

(1) 금융투자업자는 법령·집합투자규약·투자설명서에 위반하는 행위를 하거나 그 업무를 소홀히 하여 투자자에게 손해를 발생시킨 경우에는 그 손해를 배상할 책임이 있다. 다만, 배상의 책임을 질 금융투자업자가 상당한 주의를 하였음을 증명하거나 투자자가 금융투자상품의 매매, 그 밖의 거래를 할 때에 그 사실을 안 경우에는 배상의 책임을 지지 않습니다.

(2) 금융투자업자가 손해배상책임을 지는 경우로서 관련되는 임원에게도 귀책사유가 있는 경우에는 그 금융투자업자와 관련되는 임원이 연대하여 그 손해를 배상할 책임이 있습니다.

(3) 증권신고서(정정신고서 및 첨부서류를 포함)와 투자설명서(예비투자설명서 및 간이 투자설명서를 포함) 중 중요사항에 관하여 거짓의 기재 또는 표시가 있거나 중요사항이 기재 또는 표시되지 아니함으로써 증권의 취득자가 손해를 입은 경우에는 아래와 같이 해당 주체는 손해를 배상할 책임이 있습니다. 다만 배상의 책임을 질 자가 상당한 주의를 하였음에도 불구하고 이를 알 수 없었음을 증명하거나 그 증권의 취득자가 취득의 청약을 할 때에 그 사실을 안 경우에는 배상의 책임을 지지 않습니다.

(4) 손해배상의 주체

- 해당 증권신고서의 신고인과 신고당시의 발행인의 이사, 증권신고서의 작성을 지시하거나 집행한 자, 해당 증권신고서의 기재사항 또는 그 첨부서류가 진실 또는 정확하다고 증명하여 서명한 공인회계사·감정인 또는 신용평가를 전문으로 하는 자 등, 해당 증권신고서의 기재사항 또는 그 첨부서류에 자기의 평가·분석·확인·의견이 기재되는 것에 대하여 동의하고 그 기재내용을 확인한 자, 해당 증권의 인수계약을 체결한 자, 해당 투자설명서를 작성하거나 교부한 자, 매출의 방법에 의한 경우 매출신고 당시의 그 매출되는 증권의 소유자

마. 재판관할

수익자가 소송을 제기하는 때에는 수익자의 선택에 따라 수익자의 주소지 또는 수익자가 거래하는 집합투자업자 또는 판매회사의 영업점포 소재지를 관할하는 법원에 제기할 수 있습니다. 다만, 수익자가 외국환거래법에 의한 비거주자인 경우에는 수익자가 거래하는 집합투자업자 또는 판매회사의 영업점포 소재지를 관할하는 법원에 제기하여야 합니다.

바. 기타 투자자의 권리보호에 관한 사항

- (1) 이 상품의 집합투자계약 등 상품에 대한 추가정보를 원하시는 고객은 이 상품의 집합투자업자 또는 판매회사에 자료를 요구할 수 있습니다.
- (2) 이 상품의 기준가 변동 등 운용실적에 관해서는 이 상품의 집합투자업자 또는 판매회사에 요구할 수 있습니다.
- (3) 이 상품의 투자설명서 및 기준가변동 등은 한국금융투자협회에서 열람, 복사하거나, 한국금융투자협회 인터넷(www.kofia.or.kr)에서 확인할 수 있습니다.

2. 집합투자기구의 해지에 관한 사항

가. 의무해지

집합투자업자는 다음의 어느 하나에 해당하는 경우에는 지체없이 투자신탁을 해지하여야 합니다. 이 경우 집합투자업자는 그 해지사실을 지체없이 금융위원회에 보고하여야 합니다.

- 신탁계약에서 정한 신탁계약기간의 종료 / 수익자총회의 투자신탁 해지결의 / 투자신탁의 피흡수 합병 / 투자신탁의 등록 취소

나. 임의해지

집합투자업자는 다음의 경우 금융위원회의 승인을 받지 아니하고 투자신탁을 해지 할 수 있으며, 이 경우 집합투자업자는 그 해지사실을 지체없이 금융위원회에 보고하여야 합니다.

- 투자자 전원이 동의한 경우 / 해당 투자신탁의 수익증권 전부에 대한 환매의 청구를 받아 신탁계약을 해지하려는 경우 / 투자신탁을 설정한 후 1년이 되는 날에 원본액이 50억원 미만인 경우/투자신탁을 설정하고 1년이 지난 후 1개월간 계속하여 투자신탁의 원본액이 50억원 미만인 경우

3. 집합투자기구의 공시에 관한 사항

가. 정기보고서

(1) 영업보고서 및 결산서류 제출 등

[영업보고서]

- (가) 집합투자업자는 집합투자재산에 관한 매 분기의 영업보고서를 작성하여 매 분기 종료 후 2개월 이내에 금융위원회 및 한국금융투자협회에 제출해야 합니다.
- (나) 집합투자업자는 집합투자재산에 관한 영업보고서를 아래의 서류로 구분하여 작성하여야 합니다.
 - (i) 투자신탁의 설정현황
 - (ii) 집합투자재산의 운용현황과 집합투자증권의 기준가격표
 - (iii) 의결권 공시대상 법인에대한 의결권의 행사여부 및 그 내용에 기재된 서류

- (iv) 집합투자재산에 속하는 자산 중 주식의 매매회전율과 자산의 위탁매매에 따른 투자중개업자별 거래금액·수수료와 그 비중

[결산서류]

(가) 투자신탁의 집합투자업자는 집합투자기구의 결산기마다 다음 각 호의 서류 및 부속명세서 (이하 "결산 서류"라 함)를 작성하여야 합니다.

- (i) 대차대조표
- (ii) 손익계산서
- (iii) 법 제121조의 규정에 의한 자산운용보고서

(나) 집합투자업자는 집합투자기구에 대하여 다음의 사유가 발생한 경우 해당 사유가 발생한 날부터 2개월 이내에 결산서류를 금융위원회 및 한국금융투자협회에 제출하여야 한다.

- (i) 집합투자기구의 회계기간 종료
- (ii) 집합투자기구의 계약기간 또는 존속기간의 종료
- (iii) 집합투자기구의 해지 또는 해산

(다) 투자신탁의 집합투자업자는 다음 각 호의 서류를 본점에 비치하여야 하며, 판매회사에 이를 송부 하여 그 영업소에 비치하도록 하여야 합니다.

- (i) 결산서류
- (ii) 회계감사보고서
- (iii) 수익자총회 의사록

(라) 집합투자업자 및 판매회사는 결산서류 및 회계감사보고서를 상기의 비치일부터 5년간 보존하여야 합니다.

(마) 투자자 및 집합투자기구의 채권자는 영업시간 중 언제든지 상기의 규정에 의하여 비치된 서류를 열람할 수 있으며, 그 서류의 등본 또는 초본의 교부를 청구할 수 있습니다.

(2) 자산운용보고서

(가) 집합투자업자는 자산운용보고서를 작성하여 투자신탁재산을 보관·관리하는 신탁업자의 확인을 받아 3개월마다 1회 이상 투자신탁의 수익자에게 교부하여야 합니다.

(나) 다만, 수익자가 수시로 변동되는 등 수익자의 이익을 해할 우려가 없는 경우로서 다음 각 호의 어느 하나에 해당하는 경우에는 자산운용보고서를 수익자에게 교부하지 아니할 수 있습니다.

1. 수익자가 자산운용보고서의 수령을 거부한다는 의사를 서면으로 표시한 경우
2. 집합투자업자가 단기금융집합투자기구를 설정 또는 설립하여 운용하는 경우로서 매월 1회 이상 금융위원회가 정하여 고시하는 방법으로 자산운용보고서를 공시하는 경우
3. 집합투자업자가 환매금지형집합투자기구를 설정 또는 설립하여 운용하는 경우(법 제230조 제3항에 따라 그 수익증권이 상장된 경우만 해당한다)로서 3개월마다 1회 이상 금융위원회가 정하여 고시하는 방법으로 자산운용보고서를 공시하는 경우
4. 수익자가 소유하고 있는 수익증권의 평가금액이 10만원 이하인 경우로서 신탁계약에 자산운용보고서를 교부하지 아니한다고 정하고 있는 경우

(다) 집합투자업자는 자산운용보고서에 다음 각 호의 사항을 기재하여야 합니다.

1. 다음 각 목의 어느 하나에 해당하는 날(이하 “기준일”이라 한다) 현재의 투자신탁의 자산·부채 및 수익증권의 기준가격
가. 회계기간의 개시일부터 3개월이 종료되는 날
나. 회계기간의 말일
다. 계약기간의 종료일
라. 해지일
2. 직전의 기준일(직전의 기준일이 없는 경우에는 해당 투자신탁의 최초 설정일을 말한다)부터 해당 기준일까지의 기간(이하 “해당 운용기간”이라 한다) 중 운용경과의 개요 및 해당 운용기간 중의 손익 사항
3. 기준일 현재 투자신탁재산에 속하는 자산의 종류별 평가액과 투자신탁재산 총액에 대한 각각의 비율
4. 해당 운용기간 중 매매한 주식의 총수, 매매금액 및 매매회전율(해당 운용기간 중 매도한 주식가격의 총액을 그 해당 운용기간 중 보유한 주식의 평균가격으로 나눈 비율을 말한다)
5. 기준일 현재 투자신탁재산에 속하는 투자대상자산의 내역
6. 투자신탁의 투자운용인력에 관한 사항
7. 매월의 주식, 주식 외의 증권 및 장내파생상품별 거래의 투자중개업자별 거래금액·수수료 및 그 비중
8. 이해관계인과의 거래에 관한 사항
9. 의결권공시대상법인에 대한 의결권의 행사여부 및 그 내용(의결권을 행사하지 아니한 경우에는 그 사유를 포함한다)
10. 계열회사 발행증권의 거래내역에 관한 사항
11. 그 밖에 수익자를 보호하기 위하여 필요한 사항으로서 금융위원회가 정하여 고시하는 사항

(라) 집합투자업자는 수익자에게 자산운용보고서를 교부하는 경우에는 수익증권을 판매한 판매회사를 통하여 기준일로부터 2개월 이내에 직접 또는 전자우편의 방법으로 교부하여야 합니다. 다만, 수익자에게 전자우편 주소가 없는 등의 경우에는 법제89조제2항제1호 및 제3호의 방법에 따라 공시하는 것으로 갈음할 수 있으며, 수익자가 우편발송을 원하는 경우에는 그에 따라야 합니다.

(3) 자산보관·관리보고서

(가) 집합투자재산을 보관·관리하는 신탁업자는 투자신탁재산에 관하여 투자신탁의 회계기간 종료, 투자신탁의 계약기간 종료 또는 투자신탁의 해지 등 어느 하나의 사유가 발생한 날부터 2개월 이내에 다음 각 호의 사항이 기재된 자산보관·관리보고서를 작성하여 수익자에게 교부하여야 합니다.

1. 신탁계약의 주요 변경사항
2. 투자운용인력의 변경

3. 수익자총회의 결의내용
4. 법 제247조 제5항 각 호의 사항
5. 이해관계인과의 거래의 적격 여부를 확인한 경우에는 그 내용
6. 회계감사인의 선임, 교체 및 해임에 관한 사항
7. 그 밖에 수익자를 보호하기 위하여 필요한 사항으로서 금융위원회가 정하여 고시하는 사항

(나) 다만, 수익자가 수시로 변동되는 등 수익자의 이익을 해할 우려가 없는 경우로서 다음 각 호의 어느 하나에 해당하는 경우에는 자산보관·관리보고서를 수익자에게 교부하지 아니할 수 있습니다.

1. 수익자가 자산보관·관리보고서를 받기를 거부한다는 의사를 서면으로 표시한 경우
2. 신탁업자가 금융위원회가 정하여 고시하는 방법에 따라 다음 각 목의 어느 하나에 해당하는 집합투자기구의 자산보관·관리보고서를 공시하는 경우
 - 가. 단기금융집합투자기구
 - 나. 환매금지형집합투자기구(법 제230조 제3항에 따라 그 집합투자증권이 상장된 경우만 해당한다)
 - 다. 상장지수집합투자기구
3. 수익자가 소유하고 있는 수익증권의 평가금액이 10만원 이하인 경우로서 신탁계약에서 자산보관·관리보고서를 교부하지 아니한다고 정하고 있는 경우

(다) 신탁업자는 수익자에게 자산보관·관리보고서를 교부하는 경우에는 수익증권을 판매한 판매회사를 통해 직접 또는 전자우편의 방법으로 교부하여야 합니다. 다만, 수익자에게 전자우편 주소가 없는 등의 경우에는 법제89조제2항제1호 및 제3호의 방법에 따라 공시하는 것으로 갈음할 수 있으며, 수익자가 우편발송을 원하는 경우에는 그에 따라야 합니다.

(4) 기타장부 및 서류

집합투자업자·신탁업자·판매회사 및 일반사무관리회사는 금융위원회가 정하는 바에 따라 그 업무에 관한 장부 및 서류를 작성하여 본점 및 지점에 비치하거나 인터넷 홈페이지를 이용하여 공시하여야 합니다.

한국금융투자협회는 법시행령 제94조 제2항에서 정하는 방법에 따라 각 집합투자재산의 순자산가치의 변동명세가 포함된 운용실적을 비교하여 그 결과를 인터넷 홈페이지 등을 이용하여 공시하여야 합니다.

나. 수시공시

(1) 신탁계약변경에 관한 공시

집합투자업자는 신탁계약을 변경하고자 하는 경우에는 신탁업자와 변경계약을 체결하여야 합니다. 이 경우 신탁계약 중 다음에 해당하는 사항의 변경은 수익자총회의 결의를 거쳐야 합니다.

- (가) 집합투자업자, 신탁업자 등이 받는 보수, 그 밖의 수수료의 인상
- (나) 신탁업자의 변경(합병·분할·분할합병, 자본시장과 금융투자업에 관한 법률 시행령제216조에서 정한 사유로 변경되는 경우 제외)

- (다) 신탁계약기간의 변경
- (라) 투자신탁종류의 변경
- (마) 주된 투자대상자산의 변경
- (바) 집합투자업자의 변경
- (사) 환매금지투자신탁으로의 변경
- (아) 환매대금 지급일의 연장

집합투자업자는 신탁계약을 변경한 경우에는 인터넷 홈페이지 등을 이용하여 공시하여야 하며, 수익자총회의 결의에 따라 신탁계약을 변경한 경우에는 공시 외에 이를 투자자에게 통지하여야 합니다.

(2) 수시공시

집합투자업자는 수시공시사항이 발행한 경우 아래의 공시방법으로 공시하여야 합니다.

[수시공시사항]

- (가) 운용전문인력의 변경
- (나) 환매연기 또는 환매재개의 결정 및 그 사유
- (다) 대통령령이 정하는 부실자산이 발생한 경우 그 명세 및 상각률
- (라) 수익자총회의 결의내용
- (마) 투자설명서의 변경.

다만, 법령 등의 개정 또는 금융위원회의 명령에 따라 변경하거나 집합투자규약의 변경에 의한 투자설명서 변경, 단순한 자구수정 등 경미한 사항을 변경하는 경우는 제외

- (바) 집합투자업자의 합병, 분할, 분할합병 또는 영업의 양도·양수
- (사) 집합투자업자 또는 일반사무관리회사가 기준가격을 잘못 산정하여 이를 변경하는 경우 그 내용
- (아) 설정 이후 1년이 되는 날에 원본액이 50억원 미만인 경우 그 사실과 해당 집합투자기구가 법 제 192조 제 1항 단서에 따라 해지될 수 있다는 사실
- (자) 설정 이후 1년이 지난 후 1개월간 계속하여 원본액이 50억원 미만인 경우 그 사실과 해당 투자신탁이 법 제 192조 제 1항 단서에 따라 해지될 수 있다는 사실
- (차) 그 밖에 투자자의 투자판단에 중대한 영향을 미치는 사항으로 금융위원회가 정하는 사항

[공시방법]

- (가) 집합투자업자(www.koreavalueasset.com), 집합투자증권을 판매한 투자매매업자 또는 투자중개업자 및 금융투자협회의 인터넷 홈페이지(www.kofia.or.kr)를 이용하여 공시하는 방법
- (나) 집합투자증권을 판매한 투자매매업자 또는 투자중개업자로 하여금 전자우편을 이용하여 투자자에게 알리는 방법
- (다) 집합투자업자, 집합투자증권을 판매한 투자매매업자 또는 투자중개업자의 본점과 지점, 그 밖의 영업소에 게시하는 방법

(3) 집합투자재산의 의결권 행사에 관한 공시

집합투자업자는 집합투자재산에 속하는 주식의 의결권 행사 내용 등을 다음에 따라 공시해야 한다.

- (가) 합병, 영업의 양도·양수, 임원의 임면, 정관변경 등 경영권변경과 관련된 사항에 대하여

- 의결권을 행사하는 경우: 의결권의 구체적인 행사내용
- (나) 의결권공시대상법인에 대하여 의결권을 행사하는 경우: 의결권의구체적인 행사내용
- (다) 의결권 공시대상 법인에 대하여 의결권을 행사하지 아니한 경우: 의결권을 행사하지 아니한 구체적인 사유

4. 이해관계인 등과의 거래에 관한 사항

가. 이해관계인과의 거래내역

(기준일 : 2011.06.10 현재, 단위 : 백만원)

이해관계인		거래의 종류	자산의 종류	거래 금액
성명(상호)	관 계			
한국투자증권	계열회사	위탁거래	주식	663,710

주 1) 2011.06.10 기준으로 최근 1 년 동안의 이해관계인과의 거래내용입니다.

나. 집합투자기구간 거래에 관한 사항 : 해당사항 없습니다.

다. 투자중개업자 선정 기준

(1) 투자중개업자 선정의 기본원칙

- 당사 집합투자재산의 이익에 대한 기여도에 따라 실시함을 원칙으로 합니다.

(2) 선정 방법

- 투자중개업자에 대한 기여도 평가는 Trader, Manager 등 업무적으로 관련이 있는 담당자들이 주식부문은 2 개월에 1 회, 채권부문은 3 개월에 1 회 실시합니다.

(3) 평가 항목

- 매매처리의 적정성 및 신속 정확성, 시장정보 제공 및 수준, 신용도, Back-office 의 서비스 수준, 수수료 수준 등 매매업무 기여도와 관련된 사항과 시장, 업종 또는 종목 분석자료의 효용성, 분석 Tool 의 제공, 시장정보의 제공 및 수준, 종목추천, 기업탐방 주선 및 투자설명회 개최 등 펀드운용 및 기업분석 업무 기여도에 관한 사항을 종합적으로 고려하여 투자중개업자를 선정합니다.

5. 외국집합투자기구에 관한 추가 기재사항 : 해당사항 없음

[붙임] 용어풀이

금융투자상품	이익 추구 혹은 손실 회피 목적으로 만들어진 재산적 가치를 지닌 금융 상품 으 로 증권 및 파생상품 등이 이에 속합니다.
집합투자	2 인 이상의 투자자로부터 자금을 모집하여 금융 투자 상품 등에 투자하여 그 운 용 성과를 투자자에게 돌려주는 것을 말합니다.
펀드	집합투자를 수행하는 기구로서 법적으로 집합투자기구라 표현되며 통상 펀드 라 고 불립니다. 대표적으로 투자신탁 및 투자회사가 이에 해당합니다.
투자신탁	집합투자업자와 수탁회사간 신탁계약 체결에 의해 만들어지는 펀드를 말합니다.
투자회사	설립자본금을 바탕으로 주식회사 형태로 만들어지는 펀드를 말합니다.
수익증권	펀드(투자신탁)에 투자한 투자자들에게 출자비율에 따라 나눠주는 증권으로서 주 식회사의 주권과 유사한 개념입니다.
순자산	펀드의 운용 성과 및 투자원금을 합한 금액으로서 원으로 표시됩니다.
증권집합투자기구	집합투자재산의 40% 이상을 주식, 채권 등에 투자하는 펀드를 말합니다
부동산집합투자기구	집합투자재산의 40% 이상을 부동산 및 부동산 관련 증권에 투자하는 펀드를 말 합니다.
혼합자산집합투자기구	혼합형 펀드로서 집합투자재산의 40%를 주식, 채권, 특별자산, 부동산 및 부동 산 관련 증권에 투자하는 펀드를 말합니다.
개방형	환매가 가능한 펀드를 말합니다.
폐쇄형	환매가 가능하지 않은 펀드를 말합니다
추가형	추가로 자금 납입이 가능한 펀드를 말합니다.
모자형	운용하는 펀드(모펀드)와 이 펀드에만 투자하는 펀드(자펀드)로 구성된 펀드 형 태를 말합니다. 자펀드는 모펀드 외에는 투자할 수 없습니다.
종류형	멀티클래스 펀드로서 자금납입방법, 투자자자격, 투자금액 등에 따라 판매보수 및 수수료를 달리 적용하는 펀드입니다.
기준가격	펀드의 가격으로서 매일매일 운용성과에 따라 변경되며 매입 혹은 환매시 적용 됩니다.
자본이익	펀드 운용시 주식 및 채권 등에 투자하여 발생한 시세 차익을 말합니다.
배당소득	펀드 운용시 주식 및 채권 등에 투자하여 발생한 이자 및 배당금을 말합니다.
보수	펀드에 가입 후 펀드 운용 및 관리에 대해 고객이 지불하는 비용입니다.
선취수수료	펀드 가입 시 투자자가 판매사에 지불하는 비용입니다.
후취수수료	펀드 환매 시 투자자가 판매사에 지불하는 비용입니다.

환매수수료	펀드를 일정 기간 가입하지 않고 환매할 시 투자자에게 부과되는 비용으로 그 비용은 펀드에 귀속됩니다.
설정	펀드에 자금이 납입되는 것을 지칭합니다.
해지	펀드를 소멸시키는 행위로서 투자회사의 해산과 유사한 개념입니다.
수익자총회	집합투자계약상의 중요 사항을 변경할 때 펀드의 모든 가입자들이 모여서 의사 결정하는 기구. 그 방법 및 절차는 법령 및 해당 규약에 따릅니다.
금융투자협회 펀드코드	금융투자협회가 투자자들이 쉽게 공시사항을 조회,활용할 수 있도록 펀드에 부여하는 5 자리의 고유 코드를 말합니다.
원천징수	소득금액 또는 수입금액을 지급할 때, 그 지급자(보통은 판매회사)가 그 지급받는 자(투자자)가 부담할 세액을 미리 국가를 대신하여 징수하는 것을 말합니다.
비교지수	벤치마크로 불리기도 하며 펀드 성과의 비교를 위해 정해놓은 지수입니다. 일반적으로 Active 펀드는 그 비교지수 대비 초과 수익을 목표로 하며 인덱스 펀드는 그 비교지수 추종을 목적으로 합니다.
레버리지효과	차입 등의 방법으로 투자원본보다 더 많이 투자함으로써 투자성과의 크기를 극대화하는 효과를 말합니다. 상승하면 원본으로 투자하는 것보다 수익이 더 크지만 하락하면 오히려 손실이 더 커질 수 있습니다.
선물환거래	미래의 거래 환율 가격을 현재 시점에서 미리 정해놓는 거래를 말합니다.
금리스왑	금융 기관끼리 고정금리와 변동금리를 일정기간동안 상호교환하기로 약정하는 거래를 말하여 금리상승에 따른 위험을 줄이기 위해 주로 활용됩니다.
성과보수	집합투자업자가 펀드의 성과에 따라 추가적으로 받는 보수를 말하여 사모 펀드에만 허용이 되고 있습니다.
신주인수권부 사채	주식회사가 신주를 발행하는 경우 미리 약정된 가격에 따라 일정한 수의 신주인수를 청구할 수 있는 권리가 부여된 사채입니다.
자산유동화증권	자산유동화증권이란 자산을 담보로 발행된 채권을 말합니다.
전환사채	사채로 발행되나 일정 기간 이후에 주식으로 전환할 수 있는 권리가 주어지는 사채를 말합니다.
주식워런트	주식워런트는 특정 주식을 미리 정한 가격에 사고 팔 수 있는 권리증서로 주식 옵션과 유사합니다.

투자설명서 교부 및 주요내용 설명 확인서 (고객 보관용)

- ◆ 집합투자기구(펀드) 명칭 : 한국밸류 10년투자 증권투자신탁 1호(주식)
 ◆ 판매회사 및 점포명 :
 ◆ 판매직원 : 직위 성명 서명 또는 (인)

1. 투자설명서를 받으셨나요? (간이투자설명서 포함)
2. 판매회사는 귀하의 투자목적이나 투자경험 등에 적합한 상품을 권유하고 그 상품에 대하여 투자설명서(간이투자설명서 포함)를 이용하여 설명을 해야 하는데 상품설명을 받으셨는지요?
3. 위의 절차에 따라 권유받은 이 상품이 귀하께 적합하다고 생각 하시나요?
4. 보수 및 수수료에 관한 설명을 들었으며, 특히, 판매보수 및 판매수수료와 관련하여 해당 판매회사가 투자자에게 지속적으로 제공하는 서비스에 관한 내용이 기재된 자료를 투자자에게 교부하고 설명해야 하는데 자료를 제공받고 설명을 들으셨나요?
5. 해외자산에 투자하는 펀드라면 환율변동 위험과 그 회피방법에 대하여 설명을 들으셨나요?
6. 펀드상품은 기본적으로 원금손실이 가능하다는 사실과 특히, 파생상품에 투자하는 펀드라면 불리한 상황에서의 최대손실예상금액 등을 포함하여 손익구조에 관한 설명을 들으셨나요?

위 질문에 대하여 다시 한번 신중한 판단을 하신 후에 최종 투자결정을 내리셔서 귀하께서 예측하지 못한 손실을 입으시는 경우가 없도록 한층 더 유의하시기 바랍니다.

년 월 일

—————(판매직원 성명: 서명)————— (고객 성명 서명 또는 인)—————

투자설명서 교부 및 주요내용 설명 확인서 (판매회사 보관용)

- ◆ 집합투자기구 명칭 : 한국밸류 10년투자 증권투자신탁 1호(주식)
 ◆ 판매회사 및 점포명 :
 ◆ 판매직원 : 직위 성명 서명 또는 (인)

고객 확인 사항	고객기재사항
1. 투자설명서를 받으셨나요? (간이투자설명서 포함)	(받았음)
2. 직원으로부터 이 상품에 대하여 투자설명서(간이투자설명서 포함)를 이용하여 설명을 들으셨나요?	(들었음)
3. 이 상품이 귀하의 투자목적이나 투자경험에 비추어 적합하다고 생각하시나요?	(적합함)
4. 보수 및 수수료에 관한 설명을 들었으며, 특히, 판매보수 및 판매수수료와 관련하여 해당 판매회사가 투자자에게 지속적으로 제공하는 서비스에 관한 내용이 기재된 자료를 투자자에게 교부하고 설명해야 하는데 자료를 제공받고 설명을 들으셨나요?	(제공받고 들었음)
5. 해외자산에 투자하는 상품이라면 환율변동 위험과 그 회피방법에 대하여 설명을 들으셨나요?	(들었음)
6. 펀드상품은 기본적으로 원금손실이 가능하다는 사실과 특히, 파생상품에 투자하는 상품이라면 불리한 상황에서의 최대손실예상금액 등을 포함하여 손익구조에 관한 설명을 들으셨나요?	(들었음)

년 월 일

고객 성명 _____서명 또는 (인)