

**투자위험등급 : 1등급
[매우 높은 위험]**

삼성자산운용(주)는 투자대상 자산의 종류 및 위험도 등을 감안하여 1등급(매우 높은 위험)에서 5등급(매우 낮은 위험)까지 투자위험등급을 5단계로 분류하고 있습니다. 따라서, 이러한 분류기준에 따른 투자신탁의 위험등급에 대해 충분히 검토하신 후 합리적인 투자판단을 하시기 바랍니다.

간이투자설명서

이 투자설명서는 **삼성G2증권투자신탁 제1호[주식]**에 대한 투자설명서의 내용 중 중요사항을 발췌한 요약 정보를 담고 있습니다. 따라서 **삼성G2증권투자신탁 제1호[주식]** 수익증권을 매입하기 전에 반드시 증권신고서 또는 투자설명서를 읽어보시기 바랍니다.

1. 집합투자기구 명칭 : 삼성G2증권투자신탁 제1호[주식]
 2. 집합투자업자 명칭 : 삼성자산운용주식회사
 3. 판매회사 : 각 판매회사 본·지점
(판매회사에 관한 자세한 내용은 협회(www.kofia.or.kr) 및 집합투자업자(www.samsungfund.com)의 인터넷홈페이지를 참고하여 주시기 바랍니다.)
 4. 작성기준일 : 2011. 8.24
 5. 증권신고서 효력발생일 : 2011. 9. 1
 6. 모집(매출) 증권의 종류 및 수 : 투자신탁 수익증권
[모집(매출) 총액 : 10조좌]
 7. 모집(매출) 기간(판매기간) : 이 집합투자기구는 별도의 모집(매출)기간이 정해져 있지 않으며, 계속하여 모집할 수 있습니다.
 8. 집합투자증권신고서 및 투자설명서의 열람장소
 - 가. 집합투자증권 신고서
전자문서 : 금융위(금감원) 전자공시시스템 → <http://dart.fss.or.kr>
 - 나. 간이투자설명서
전자문서 : 금융위(금감원) 전자공시시스템 → <http://dart.fss.or.kr>
서면문서 : 집합투자업자, 금융위원회, 각 판매회사
 9. 안정조작 또는 시장조성 관련
- ※ 이 간이투자설명서는 효력발생일 이후에도 변경될 수 있습니다.

금융위원회가 간이투자설명서의 기재사항이 진실 또는 정확하다는 것을 인정하거나 그 증권 가치를 보증 또는 승인하지 아니함을 유의하시기 바랍니다. 또한 이 집합투자증권은 "예금자보호법"에 의한 보호를 받지 않는 실적배당 상품으로 투자원금의 손실이 발생할 수 있으므로 투자에 신중을 기하여 주시기 바랍니다.

목 차

§ 투자결정시 유의사항 안내

I 집합투자기구의 개요

1. 집합투자기구의 명칭
2. 모집(판매)예정기간
3. 모집(판매)예정금액
4. 펀드존속기간
5. 분류
6. 집합투자업자

II 집합투자기구의 투자정보

1. 주요 투자대상
2. 투자전략 및 위험관리
 - 가. 투자목적
 - 나. 투자전략 및 위험관리
3. 주요 투자위험
4. 투자위험에 적합한 투자자 유형
5. 운용전문인력
6. 투자실적 추이
 - 가. 연평균 수익률
 - 나. 연도별 수익률

III 매입· 환매관련 정보

1. 수수료 및 보수
 - 가. 투자자에게 직접 부과되는 수수료
 - 나. 집합투자기구에 부과되는 보수 및 비용
2. 과세
3. 기준가격 산정 및 매입· 환매 절차
 - 가. 기준가격 산정
 - 나. 매입 및 환매 절차

IV 요약 재무정보

투자결정시 유의사항 안내

1. 투자판단시 증권신고서와 투자설명서를 반드시 참고하시기 바랍니다.
2. 이 집합투자기구의 투자위험등급 및 적합한 투자자 유형에 대한 기재사항을 참고하시고, 귀하의 투자경력이나 투자성향에 적합한 상품인지 신중하게 검토한 뒤 투자결정을 하셔야 합니다.
3. 증권신고서, 투자설명서상에 기재된 투자전략에 따른 투자목적 또는 성과목표가 실현된다는 보장이 없습니다.
4. 과거의 투자실적이 장래에도 실현된다는 보장이 없습니다.
5. 파생상품에 투자하는 집합투자기구의 경우 파생상품의 가치를 결정하는 기초변수 등이 예상과 다른 변화를 보일 때에는 당초 예상과 달리 큰 손실을 입거나 원금전체의 손실을 입을 수 있습니다.
6. 판매회사는 투자실적과 무관하며, 특히 은행, 증권회사, 보험회사 등의 판매회사는 단순히 집합투자증권의 판매업무(환매 등 판매행위와 관련된 부가적인 업무 포함)만 수행할 뿐 판매회사가 동 집합투자증권의 가치결정에 아무런 영향을 미치지 아니합니다.
7. 집합투자증권은 집합투자기구의 운용실적에 따라 손익이 결정되는 실적배당상품으로 예금자보호법의 적용을 받지 아니하며, 특히 예금자보호법의 적용을 받는 은행 등에서 집합투자증권을 매입하는 경우에도 은행예금과 달리 예금자 보호를 받지 못합니다.
8. 투자자가 부담하는 선취수수료 등을 감안하면 투자자의 입금 금액중 실제 집합투자증권을 매입하는 금액은 작아질 수 있습니다.

※ 동 증권(일괄)신고서 또는 투자설명서(간이 설명서 포함)는 자본시장 및 금융투자업에 관한 법률(이하 '법'이라 한다.)에 근거하여 작성된 것입니다.

간이투자설명서

I 집합투자기구의 개요

1. 명칭	삼성G2증권투자신탁 제1호[주식] [금융투자협회 펀드코드 : A클래스(22070), B클래스(22236), C1클래스(22071), C2클래스(22072), C3클래스(22073), C4클래스(22074), Ce클래스(22075), Cw클래스(22087), Cf클래스(22076), 적립식클래스(22088)]												
2. 모집(판매)예정기간	이 집합투자기구는 별도의 모집(매출)기간이 정해져 있지 않으며, 계속하여 모집할 수 있습니다.												
3. 모집(판매)예정금액	10조좌												
4. 펀드존속기간	이 투자신탁은 별도의 신탁계약기간을 정하지 않고 있습니다. 이 신탁계약기간은 투자신탁의 최초 설정일로부터 투자신탁의 종료일까지의 기간을 의미하며, 투자자의 저축기간을 의미하는 것은 아닙니다.												
5. 분류	<p>투자신탁, 증권(주식형), 개방형, 추가형, 종류형, 모자형</p>												
6. 집합투자업자	삼성자산운용주식회사 (주요업무 : 집합투자기구의 운용 등)												
	<p>[모투자신탁의 해외업무위탁운용사]</p> <table border="1" data-bbox="448 1503 1458 1935"> <thead> <tr> <th>투자신탁명칭</th> <th>위탁운용회사</th> <th>업무위탁범위</th> </tr> </thead> <tbody> <tr> <td rowspan="3">삼성차이나증권모투자신탁[주식]</td> <td rowspan="3">삼성자산운용(홍콩)유한공사</td> <td>운용업무</td> </tr> <tr> <td>운용지시업무</td> </tr> <tr> <td>단순매매주문업무 등</td> </tr> <tr> <td rowspan="2">삼성미국대표주식증권모투자신탁[주식]</td> <td rowspan="2">Samsung Life Investment(America), LTD</td> <td>운용업무</td> </tr> <tr> <td>운용지시업무</td> </tr> </tbody> </table>	투자신탁명칭	위탁운용회사	업무위탁범위	삼성차이나증권모투자신탁[주식]	삼성자산운용(홍콩)유한공사	운용업무	운용지시업무	단순매매주문업무 등	삼성미국대표주식증권모투자신탁[주식]	Samsung Life Investment(America), LTD	운용업무	운용지시업무
투자신탁명칭	위탁운용회사	업무위탁범위											
삼성차이나증권모투자신탁[주식]	삼성자산운용(홍콩)유한공사	운용업무											
		운용지시업무											
		단순매매주문업무 등											
삼성미국대표주식증권모투자신탁[주식]	Samsung Life Investment(America), LTD	운용업무											
		운용지시업무											

[모투자신탁의 해외업무위탁운용사]		
투자신탁명칭	위탁운용회사	업무위탁범위
삼성미국대표주식증권모투자신탁[주식]	Samsung Life Investment(America), LTD	단순매매주문업무 등

- 주1) 판매기간동안 판매된 금액이 일정규모 이하인 경우 이 집합투자증권의 설정이 취소되거나 해지될 수 있습니다.
- 주2) 법령 또는 신탁계약에 의거 최초로 설정한 후 1년이 되는 날에 원본액이 50억원 미만인 경우 및 1년이 지난 후 1개월간 계속하여 투자신탁의 원본액이 50억원 미만인 경우에는 강제로 해산(해지)되거나 사전에 정한 절차에 따라 임의로 해산(해지) 될 수 있습니다.

II 집합투자기구의 투자정보

1. 주요 투자대상

가. 이 투자신탁의 투자대상

투자대상		투자비율	투자대상 세부설명
1)	삼성차이나증권모투자신탁[주식]	100%이하	신탁재산의 60% 이상을 중국 등(중국, 홍콩, 싱가포르, 대만)의 주식시장, 기타 시장에 상장된 중국 기업의 주식 및 증권예탁증권 등 중국관련 주식에 주로 투자
2)	삼성미국대표주식증권모투자신탁[주식]		이 투자신탁은 그 신탁재산을 미국에서 설립되거나 미국 등을 주된 사업 대상으로 하는 기업이 발행하여 미국 등이나 제3의 국가에서 상장되어 거래되는 주식 및 이를 기초로 한 증권예탁증권 등(이하, “미국주식”이라 한다)에 주로 투자하는 증권투자신탁[주식]

나. 모투자신탁 주요 투자 대상

(1) 삼성차이나증권모투자신탁[주식]의 주요 투자대상

투자대상	투자비율	투자대상 조건
해외주식등	60% 이상	법 제4조제4항에서 정하는 지분증권으로서 외국법인 등이 발행한 주권, 신주인수권을 표시하는 증서 또는 법 제4조제8항에서 정하는 증권예탁증권으로서 외국법인 등이 발행한 주권을 기초로 발행한 것
채권	40% 이하	법 제4조제3항의 규정에 의한 국채증권, 지방채증권, 특수채증권, 사채권(신용평가등급이 A- 이상이어야 하며 사모사채권, 자산유동화에 관한 법률에 의한 자산유동화 계획에 따라 발행하는 사채권 및 주택저당채권유동화회사법 또는 한국주택금융공사법에 따라 발행되는 주택저당채권담보부채권 또는 주택저당증권은 제외)
어음	40% 이하	법 시행령 제79조제2항제5호에서 정하는 금융기관이 발행·할인·매매·중개·인수 또는 보증하는 어음·채무증서 또는 법 제4조제3항의 규정에 의한 기업어음증권으로서 신용등급이 A2- 이상인 것

집합투자증권등	20% 이하	법 제110조에 의하여 신탁업자가 발행한 수익증권 및 법 제9조 제21항에서 규정한 집합투자증권과 동일하거나 유사한 것으로서 외국 통화로 표시되어 외국에서 발행 또는 창설되거나 유통되는 것
장내파생상품	-	법 제5조제2항에 의한 장내파생상품 *이 투자신탁에서 투자하는 다른 파생상품을 포함하여 파생상품 매매에 따른 위험평가액이 이 투자신탁의 자산총액의 100분의 10 이하가 되도록 함

(2) 삼성미국대표주식증권모투자신탁[주식]의 주요 투자대상

투자대상	투자비율	투자대상 조건
해외 주식	70% 이상	법 제4조제4항에서 정하는 지분증권으로서 외국법인 등이 발행한 주권, 신주인수권을 표시하는 증서 또는 법 제4조제8항에서 정하는 증권예탁증권으로서 외국법인 등이 발행한 주권을 기초로 발행한 것
채권	30% 이하	법 제4조제3항의 규정에 의한 국채증권, 지방채증권, 특수채증권, 사채권(신용평가등급이 A- 이상이어야 하며 사모사채권, 자산유동화에 관한 법률에 의한 자산유동화 계획에 따라 발행하는 사채권 및 주택저당채권유동화회사법 또는 한국주택금융공사법에 따라 발행되는 주택저당채권담보부채권 또는 주택저당증권은 제외)
어음	30% 이하	법 시행령 제79조제2항제5호에서 정하는 금융기관이 발행·할인·매매·중개·인수 또는 보증하는 어음·채무증서 또는 법 제4조제3항의 규정에 의한 기업어음증권으로서 신용등급이 A2- 이상인 것

- 주1) 상기 투자비율은 투자자산별 투자금액(파생상품의 경우 파생상품 매매에 따른 위험평가액 적용)이 투자신탁 자산총액(파생상품의 경우 상품별로 달리 적용)에서 차지하는 비율로 산출합니다.
- 주2) 위의 투자대상은 이 투자신탁(모투자신탁 포함)이 주로 투자하는 투자대상을 나열한 것으로 다른 투자대상에 대한 자세한 내용은 정식 투자설명서(제2부. 집합투자기구에 관한 사항의 8. 집합투자기구의 투자대상)를 참조하여 주시기 바랍니다.

2. 투자전략 및 위험관리

가. 투자목적

- (1) 이 투자신탁은 신탁재산의 대부분을 미국주식에 주로 투자하는 증권모투자신탁[주식] 및 중국등(중국, 홍콩, 싱가포르, 대만 등을 말한다. 이하 같다)과 관련된 주식등(중국등에서 설립되거나 중국등을 주된 사업 대상으로 하는 기업이 발행한 주식으로서 중국등이나 제3의 국가에 상장되어 거래되는 주식, 증권예탁증권 또는 이에 연계된 파생상품 등을 포함한다)에 주로 투자하는 증권모투자신탁[주식]에 투자하는 증권투자신탁[주식]으로, 이 투자신탁의 주요 투자대상인 증권모투자신탁[주식]의 가격 상승에 따른 투자수익을 추구합니다.
- (2) 이 투자신탁은 환율변동 위험 회피를 위한 환헷지 전략을 기본적으로 실시하는 것을 목적으로 합니다. 다만, 해당 통화의 펀더멘탈, 시장상황, 헷지수단 및 헷지대금의 규모 등의 영향으로 투자신탁재산 일부 또는 전부가 환위험에 노출될 수 있습니다.

※ 그러나 상기의 투자목적이 반드시 달성된다는 보장은 없으며, 집합투자업자, 신탁업자, 판매회사 등이 투자신탁과 관련된 어떠한 당사자도 투자원금의 보장 또는 투자목적의 달성을 보장하지 아니합니다.

나. 투자전략 및 위험관리

- (1) 이 투자신탁은 신탁재산의 대부분을 미국주식 등에 주로 투자하는 삼성미국대표주식증권모투자신탁 [주식] 및 중국등(중국, 홍콩, 싱가포르, 대만 등을 말한다. 이하 같다)과 관련된 주식등(중국등에서 설립되거나 중국등을 주된 사업 대상으로 하는 기업이 발행한 주식으로서 중국등이나 제3의 국가에 상장되어 거래되는 주식, 증권예탁증권 또는 이에 연계된 파생상품 등을 포함한다)에 주로 투자하는 삼성차이나증권모투자신탁[주식]에 투자하되, 투자비중은 해당 지역의 정치적 상황, 경제적 상황 등을 고려하는 국가자산배분모델을 활용하여 결정할 계획입니다.
- (2) 이 투자신탁은 미국과 중국의 주식시장을 주요 투자대상으로 하되, 양국의 거시경제상황, 기업이익 전망, 주식시장의 밸류에이션 및 모멘텀 등을 고려한 국가별 상대 투자매력도를 정기적으로 도출하고 이를 바탕으로 운용역과 해외위탁집합투자업자의 협의를 거쳐 각 개별 국가의 투자비중을 조정할 계획입니다.
- (3) 이 투자신탁의 성과 비교 등을 위해 아래와 같은 비교지수를 사용하고 있으며, 집합투자업자는 이 비교지수가 비교지수 산출기관의 상황, 지수에 포함된 종목의 매매가능성 및 기타 운용에 영향을 줄 수 있는 운용환경 등의 변화, 투자전략의 변경 등으로 인해 비교지수로서 적합하지 않다고 판단되거나 비교지수로서 적합하지 않는 상황이 발생할 것으로 판단되는 경우 관련된 다른 지수로 변경할 수 있습니다. 이 경우 변경 등록 후 법령에서 정한 절차(수시공시 등)에 따라 공시될 예정입니다.
 - 비교 지수 : S&P500 지수(USD) X 45% + MSCI Golden Dragon Index(USD) X 33.75% + MSCI Golden Dragon Index(KRW) X 11.25% + 콜금리 X 10%
- (4) 이 투자신탁이 투자하는 모투자신탁의 주요투자전략 및 위험관리는 아래와 같으며, 자세한 모투자신탁의 투자전략 및 위험관리 등에 대한 내용은 집합투자업자 인터넷 홈페이지 (www.samsungfund.com)에 게시되어 있는 모투자신탁의 등록신청서를 참조하여 주시기 바랍니다.

투자신탁명	주요 투자 전략
삼성차이나증권모투자신탁[주식]	<ul style="list-style-type: none"> ① 투자신탁재산의 60%이상을 중국 등과 관련된 주식에 투자하여 투자자산의 가격 상승에 따른 이익을 추구합니다. * 중국 등과 관련된 주식 : 중국, 홍콩, 싱가포르, 대만 등에서 설립되거나 중국 등을 주된 사업 대상으로 하는 기업이 발행한 주식으로서 중국 등이나 제3의 국가에 상장되어 거래되는 주식·증권예탁증권 및 중국등과 관련된 주식에 연계된 파생상품 등 기타 증권 ② 해외자산에 대한 투자는 해외위탁집합투자업자인 삼성자산운용(홍콩)유한회사에서 수행하고, 국내자산에 대한 투자는 집합투자업자인 삼성자산운용(주)에서 수행할 것입니다. ③ 업종 배분 모델 및 종목 분석 모델을 이용하여 업종 투자순위 및 투자 매력도 따라 최적의 포트폴리오를 구성할 것입니다. ④ 비교지수 : MSCI GOLDEN DRAGON INDEX(KRW) X 100%
삼성미국대표주식증권모투자신탁[주식]	<ul style="list-style-type: none"> 1) 기본 운용전략 <ul style="list-style-type: none"> ① 투자신탁재산의 70% 이상을 미국에서 설립되거나 미국 등을 주된 사업 대상으로 하는 기업이 발행하여 미국 등이나 제3의 국가에서 상장되어 거래되는 주식 및 이를 기초로 한 증권예탁증권 등(이하, “미국주식” 이라 한다)에 투자할 계획입니다. ② 해외 자산에 대한 투자는 해외업무 집합투자업자인 삼성생명 뉴욕 현지 법인인 'Samsung Life Investment(America),LTD.'에서 수행합니다. 2) 포트폴리오 구성 <ul style="list-style-type: none"> ① 계량데이터에 의한 종목스크린, Top-down 분석(거시동향 및 산업별 동향 분석) 및 이벤트(인수합병, 구조조정 등) 분석 등을 통해 1차적으로 투자대상 종목군을 구성합니다.

	<p>② 경영환경 분석, 시나리오 분석 및 경영진 평가 등을 바탕으로 기업분석을 실시하여 투자대상 종목군중 적격 투자대상을 선별합니다.</p> <p>③ 투자대상 종목군을 핵심종목군(업종대표기업), 저평가종목군, 전략종목군(높은 상승여력) 으로 분류하여 종목군별 투자비율을 결정하고 종목별 투자한도 및 섹터별 투자한도 등을 고려하여 최종적으로 포트폴리오를 구성합니다.</p> <p>3) 이 투자신탁의 성과 비교 등을 위해 아래와 같은 비교지수를 사용하고 있으며, 집합투자업자는 이 비교지수가 비교지수 산출기관의 상황, 지수에 포함된 종목의 매매가능성 및 기타 운용에 영향을 줄 수 있는 운용환경 등의 변화, 투자전략의 변경 등으로 인해 비교지수로서 적합하지 않다고 판단되거나 비교지수로서 적합하지 않는 상황이 발생할 것으로 판단되는 경우 관련된 다른 지수로 변경할 수 있습니다. 이 경우 변경 등록 후 법령에서 정한 절차(수시공시 등)에 따라 공시될 예정입니다.</p> <p>- 비교지수 : S&P500 지수 (KRW) X 100%</p>
--	--

※ 이 투자신탁의 투자전략 및 위험관리가 반드시 달성된다는 보장은 없습니다.

※ 이 투자신탁의 투자전략 및 위험관리는 작성 시점 현재의 시장상황을 감안하여 작성된 것으로 시장상황의 변동이나 당사 내부기준의 변경 또는 기타 사정에 의하여 변경될 수 있습니다. 이러한 경우 변경된 투자전략 및 위험관리 내용은 변경 등록(또는 정정 신고)하여 수시공시 절차에 따라 공시될 예정입니다.

※ 이 투자신탁의 주요 투자전략 및 위험관리를 명시한 것으로 투자전략 및 위험관리에 대한 자세한 내용은 투자설명서(제2부, 집합투자기구에 관한 사항의 9.집합투자기구의 투자전략, 투자방침 및 수익구조)를 참조하여 주시기 바랍니다.

3. 주요 투자위험

구분	투자위험의 주요내용
시장위험 및 개별위험	투자신탁재산을 해외 주식 및 관련 파생상품 등에 투자함으로써 해외 증권의 가격 변동, 이자율 등 기타 거시경제지표의 변화 등에 따른 위험에 노출됩니다. 특히, 해당국가의 경제전망, 환율변동 등 해외경제지표의 변화에 따른 위험에 노출되어 있습니다. 또한, 투자신탁재산의 가치는 투자대상종목 발행회사의 영업환경, 재무상황 및 신용상태의 악화에 따라 급격히 변동될 수 있습니다.
환율변동위험	이 투자신탁은 통화관련 파생상품 거래(이종 통화간 교차 헷지, 기타 상관관계가 높은 통화를 활용한 헷지를 포함)를 통해 환위험을 회피하는 것을 목표로 하고, 미 실현 손익에 대해서는 주기적으로 환 헷지 비율을 조정하여 최대한 환 위험을 회피하고자 합니다. 그러나 관련 시장 규모, 거래비용, 투자수단의 유용성, 시장간의 시차, 관련 시장의 교란 및 전세계 거시 경제적인 기타 변수등에 따라 환 위험을 회피하기 곤란한 경우에는 일부 또는 전체에 대하여 환 위험에 노출될 수 있습니다. 또한 환헷지를 하는 경우에도 투자신탁 설정·해지의 반복, 가격변동, 최소 환헷지거래규모 등으로 인하여, 이 투자신탁에서 투자하는 외화자산의 환위험에 대하여 100% 헷지를 하는 것은 불가능하기 때문에 투자신탁 순자산액±일정 범위에서 환헷지가 이루어집니다. 이에 따라 환헷지를 하는 경우에도 투자신탁 순자산액에 미달되거나 초과되는 부분은 환율변동위험에 노출됩니다.
거래상대방 및 신용위험	보유하고 있는 증권 및 단기금융상품 등을 발행한 회사가 신용등급의 하락 또는 부도 등과 같은 신용사건에 노출되는 경우 그 증권 및 단기금융상품 등의 가치가 하락할 수 있습니다.
주식등 가격변동위험	이 투자신탁은 해외증권시장에 상장되어 거래되는 주식 등에 주로 투자하기 때문에 동 주식의 가격변동으로 인한 손실위험에 노출됩니다. 또한, 투자신탁재산의 가치는 투자대상종목 발행회사의 영업환경, 재무상황 및 신용상태의 악화에 따라 급격히 변동될

주식등 가격변동위험	수 있습니다.
파생상품 투자위험	파생상품은 작은 증거금으로 거액의 결제가 가능한 지렛대 효과(레버리지 효과)로 인하여 기초자산에 직접 투자하는 경우에 비하여 훨씬 높은 위험에 노출될 수 있습니다.
국가위험	이 투자신탁은 미국시장 및 중국시장 등의 주식 등에 투자하기 때문에 투자대상국가의 시장, 정치 및 경제상황 등에 따른 위험에 더 많이 노출이 되어 있고, 일부 투자국가 증권외의 경우 외국인 투자 한도, 넓은 매매호가 차이, 증권시장의 제한된 개장시간과 거래량 부족 등의 원인으로 인하여 유동성에 제약이 발생할 수도 있습니다. 또한 정부 정책 및 제도의 변화로 인해 자산가치의 손실이 발생할 수 있으며, 외국인에 대한 투자제한, 조세제도 변화 등의 정책적 변화 및 사회 전반적인 투명성 부족으로 인한 공시자료의 신뢰성 등의 위험도 있습니다.
외국세법에 의한 과세에 따른 위험	이 투자신탁은 미국시장 및 중국시장 등의 증권등에 투자하기 때문에 외국인에 대한 투자제한, 조세제도 변화 등의 정책적 변화 및 사회 전반적인 투명성 부족으로 인한 공시자료의 신뢰성 등의 위험도 있습니다. 또한, 해외 증권에 투자할 경우 해당 증권이 특정 국가에 상장되어 거래됨에 따라 특정 외국의 세법에 의한 배당소득세, 양도소득세 등이 부과될 수 있으며, 향후 특정 외국의 세법 변경으로 높은 세율이 적용될 경우 세후배당소득, 세후양도소득 등이 예상보다 감소할 수 있습니다.
투자자금 송환불능위험	일부 나라는 펀드의 배당소득, 매매차익의 본국송환 또는 증권의 매매 절차와 관련하여 그 행위가 제한될 수 있습니다. 또한 펀드는 이러한 투자제한의 적용 또는 자금의 송환에 대한 정부의 승인이 지연되거나 거절 당함으로써 불리한 영향을 받을 수 있습니다.
특정국가 집중투자 위험	이 투자신탁은 해외 특정 국가(미국, 중국)의 주식에 주로 투자하기 때문에 특정국가의 시장, 정치 및 경제상황 등에 따른 위험에 더 많이 노출이 되어 있으며, 이는 일반적으로 해외 주식시장 전체에 투자하는 글로벌 주식형 투자신탁보다 더 높은 위험을 부담할 가능성이 높습니다.

주) 이 투자신탁의 주요 투자위험을 명시한 것으로 투자위험에 대한 자세한 내용은 투자설명서(제2부.집합투자기구에 관한 사항의 10.집합투자기구의 투자위험)를 참조하여 주시기 바랍니다.

4. 투자위험에 적합한 투자자 유형

이 투자신탁은 주로 미국주식에 주로 투자하는 모투자신탁 및 중국, 홍콩, 대만, 싱가포르의 주식시장 등에 주로 투자하는 모투자신탁에 신탁재산의 대부분을 투자하기 때문에 투자대상 국가의 경제상황 등에 따른 위험과 환율변동 위험에 노출되므로 5등급 중 1등급에 해당되는 매우 높은 수준의 투자위험을 지니고 있습니다. 따라서 환율변동 제거를 위한 환헷지 전략을 실행하면서, 미국주식 및 중국관련 주식등의 성장이 예상되고 높은 시장 변동을 감수할 수 있는 투자자에게 적합 합니다.

위험등급	분류기준	상세설명
1등급	매우높은위험	<ul style="list-style-type: none"> - 위험자산^{주1)}에 최소 60%이상 투자하는 집합투자기구 - 최대손실가능비율^{주1)}이 투자원금대비 -15%이상인 구조화된 상품(전략)에 주로 투자하는 집합투자기구 - 기타 이와 유사한 위험수준을 갖는 집합투자기구
2등급	높은위험	<ul style="list-style-type: none"> - 위험자산에의 최대편입비가 40%초과 60%미만인 집합투자기구 - 주식시장전체를 추적대상으로 하는 인덱스운용전략 집합투자기구 - 최대손실가능비율이 투자원금대비 -15%미만인 구조화된 상품(전략)에 주로 투자하는 집합투자기구 - 기타 이와 유사한 위험수준을 갖는 집합투자기구

3등급	중간위험	<ul style="list-style-type: none"> - 위험자산에의 최대편입비가 40%이하인 집합투자기구 - 주식시장전체를 추적대상으로 하는 인덱스운용전략의 집합투자기구로서 주식 등의 최대편입비가 60%이하인 집합투자기구 - 최대손실가능비율이 투자원금대비 0%이하인 구조화된 상품(전략)에 주로 투자하는 집합투자기구 (원금보존추구형) - A-급 이하 채권에 주로 투자하는 집합투자기구 - 기타 이와 유사한 위험수준을 갖는 집합투자기구
4등급	낮은위험	<ul style="list-style-type: none"> - 우량등급(A-이상) 채권에 주로 투자하는 집합투자기구 - 기타 이와 유사한 위험수준을 갖는 집합투자기구
5등급	매우낮은위험	<ul style="list-style-type: none"> - 단기금융집합투자기구(MMF) - 국공채 전용 집합투자기구 (듀레이션 3년미만) - 기타 이와 유사한 위험수준을 갖는 집합투자기구

- 주1) - 위험자산 : 주식, 상품, REITs, 투기등급채권(BB+이하) 및 이와 유사한 위험을 갖는 자산. 글로벌 채권 중인 경우 글로벌 신용등급체계는 국내투기등급채권에 적용되는 국내 신용등급체계보다는 보수적이기 때문에 글로벌 신용등급 체계에서는 투기등급이지만 국내신용등급체계 및 평가방법을 고려하여 투자등급으로 판단될 수 있으며, 이 경우 위험자산에서 제외될 수 있습니다.
- 최대손실가능비율 : 사전에 계획된 수익구조상 발생가능한 손실가능비율. 다만 신용위험 및 구조의 복잡성 등으로 실제손실이 최대손실가능비율보다 클 수 있습니다.
- 주2) - 해외자산에 투자하는 집합투자기구의 경우 국내자산에 준하여 분류하되 환헤지여부 및 투자국가의 신용등급 등에 따라 위험등급이 상향될 수 있습니다.
- 모자형 집합투자기구의 경우 모 집합투자기구의 위험등급을 기초로 각 자 집합투자기구의 위험등급을 판단합니다.
 - 다른 집합투자기구에 투자하는 재간접(Fund of Funds)형태의 집합투자기구의 경우 주로 편입하고자 하는 집합투자기구의 속성을 기초로 위험등급을 판단합니다.
- 주3) - 상세설명에 명시되지 않은 집합투자기구는 동 기준에 준하여 별도로 분류합니다.
- 본 집합투자기구 위험등급 분류기준은 삼성자산운용(주)의 자체기준으로 투자자의 위험성향과 일치하지 않을 수 있습니다.

5. 운용전문인력

성명	출생년도	직위	운용현황		주요 운용경력 및 이력
			운용중인 다른 집합투자기구수	다른운용 자산규모	
전시내	1980	운용역	5개	1,449억	<ul style="list-style-type: none"> - 2004년 2월 이화여자대학교 정보통신학 학사 - 2007년 8월 이화여자대학교 경영학 석사 - 2007년 8월 ~ 現 삼성자산운용 글로벌 투자팀

주1) 이 투자신탁의 운용은 글로벌투자팀이(가) 담당하며, 상기인은 이 투자신탁의 투자전략 수립 및 투자 의사결정 등에 주도적·핵심적 역할을 수행하는 책임운용전문인력입니다.

- 주2) 운용중인 다른 집합투자기구 중 성과보수가 약정된 집합투자기구: 해당사항 없음
- 주3) 위의 집합투자기구 수에는 모자형투자신탁의 모투자신탁은 포함되어 있지 않습니다.

6. 투자실적 추이

투자실적 추이는 투자자의 투자판단에 도움을 드리고자 작성된 것으로 연평균 수익률은 해당기간 동안의 평균 수익률을, 연도별 수익률은 기간별 수익률 변동성을 나타낸 것입니다. 따라서, 이 수익률은 투자신탁의 기간에 따른 운용 실적으로 투자자의 투자시기에 따라 수익률이 달라질 수 있으며, 과거의 투자실적이 미래의 투자실적을 보장하지 않습니다.

가. 연평균 수익률

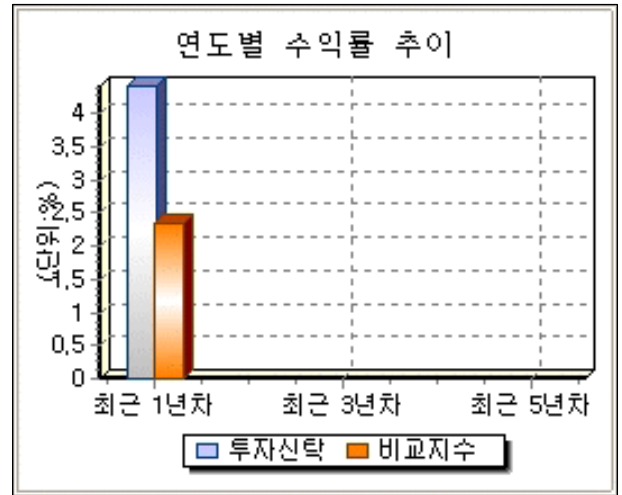
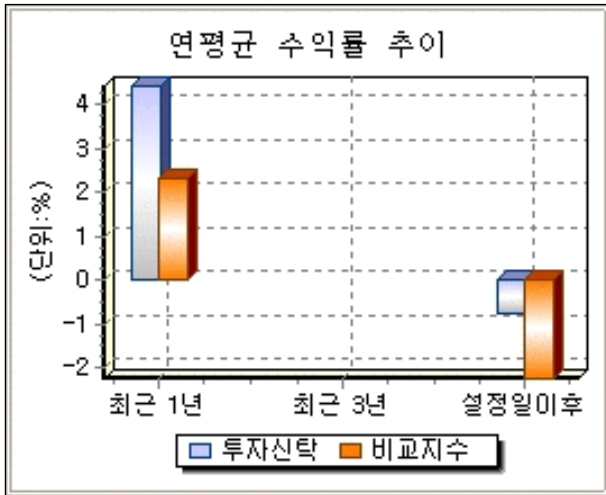
연도	최근 1년 (10. 08. 25 ~11. 08. 24)	최근 2년	최근 3년	최근 5년	설정일 이후 (10. 04. 05 ~11. 08. 24)
투자신탁	4.41 %				-0.75 %
비교지수	2.34 %				-2.23 %

- 주1) 비교지수 : 콜금리*10%+S&P 500*45%+MSCI Golden Dragon Index*33.75%+MSCI Golden Dragon Index (KRW)*11.25%
- 주2) 비교지수의 수익률에는 운용보수 등 투자신탁에 부과되는 보수 및 비용이 반영되지 않았습니다.
- 주3) 종류(Class)별 연평균 수익률은 위의 수익률과 다를 수 있으며, 자세한 종류별 연평균 수익률은 투자설명서 본문(제3부. 집합투자기구의 재무 및 운용실적 등에 관한 사항)을 참조하여 주시기 바랍니다.

나. 연도별 수익률 추이

연도	최근 1년차 (10. 08. 25 ~11. 08. 24)	최근 2년차	최근 3년차	최근 4년차	최근 5년차
투자신탁	4.41 %				
비교지수	2.34 %				

- 주1) 비교지수 : 콜금리*10%+S&P 500*45%+MSCI Golden Dragon Index*33.75%+MSCI Golden Dragon Index (KRW)*11.25%
- 주2) 비교지수의 수익률에는 운용보수 등 투자신탁에 부과되는 보수 및 비용이 반영되지 않았습니다.
- 주3) 종류(Class)별 연도별 수익률은 위의 수익률과 다를 수 있으며, 자세한 종류별 연도별 수익률은 투자설명서 본문(제3부. 집합투자기구의 재무 및 운용실적 등에 관한 사항)을 참조하여 주시기 바랍니다.



III 매입, 환매관련 정보

1. 수수료 및 보수

이 투자신탁은 운용 및 판매 등의 대가로 수수료 및 보수를 지급하게 되며, 가입자격에 따라 아래와 같이 보수 및 수수료 등의 차이가 있습니다.

이 투자신탁의 수익자는 판매보수와 관련하여 수익증권의 판매회사(투자매매업자 또는 투자중개업자)로부터 이 투자신탁의 수익자에게 지속적으로 제공하는 용역의 대가에 관한 내용이 기재된 자료를 교부받고 설명 받으셔야 합니다.

가. 투자자에게 직접 부과되는 수수료

명칭	가입자격	수수료율			
		선취 판매수수료	후취 판매수수료	환매수수료	전환수수료
A	제한없음	납입금액의 1% 이내	-	30일 미만: 이익금의 100분의 10	-
B	제한없음	-	3년 미만: 환매금액의 1%	90일 미만: 이익금의 100분의 70	-
C1	제한없음	-	-	90일 미만: 이익금의 100분의 70	-
C2	C1클래스 가입자	-	-	90일 미만: 이익금의 100분의 70	-
C3	C2클래스 가입자	-	-	90일 미만: 이익금의 100분의 70	-
C4	C3클래스 가입자	-	-	90일 미만: 이익금의 100분의 70	-
Ce	온라인용	-	-	90일 미만: 이익금의 100분의 70	-
Cw	Wrap 계좌전용	-	-	90일 미만: 이익금의 100분의 70	-
Cf	집합투자기구 등	-	-	90일 미만: 이익금의 100분의 70	-
적립식	적립식 전용	-	-	180일 미만: 이익금의 100분의 70	-
부과기준		매입시	환매시	환매시	

주1) 환매수수료의 경우에는 보유기간에 따라 이익금 기준으로 청구됩니다.

주2) 선취 판매 수수료율은 상기 범위 내에서 판매회사(투자매매업자 또는 투자중개업자) 별로 차등 적용할 수 있습니다. 차등 적용의 내용은 금융투자협회, 판매회사 및 집합투자업자의 홈페이지를 통해서 확인할 수 있습니다.

나. 집합투자기구에 부과되는 보수 및 비용

(1) 이 투자신탁의 관련보수등

명칭 (클래스)	지급비율(연간,%)							증권 거래비용
	집합 투자업자 보수	판매회사 보수	신탁업자 보수	일반사무 관리회사 보수	기타 비용	총 보수 · 비용	합성 총 보수 · 비용(피투자 집합투자기구 보수포함)	
A	0.9	0.9	0.06	-	0.0428	1.9028	1.9028	0.2247
B	0.9	0.75	0.06	-	실비	1.71	1.71	실비
C1	0.9	1.5	0.06	-	0.0464	2.5064	2.5064	0.2298
C2	0.9	1.35	0.06	-	실비	2.31	2.31	실비
C3	0.9	0.99	0.06	-	실비	1.95	1.95	실비

C4	0.9	0.89	0.06	-	실비	1.85	1.85	실비
Ce	0.9	0.9	0.06	-	0.0425	1.9025	1.9025	0.2326
Cw	0.9	0	0.06	-	실비	0.96	0.96	실비
Cf	0.9	0.06	0.06	-	실비	1.02	1.02	실비
적립식	0.9	1	0.06	-	0.0378	1.9978	1.9978	0.2487
지급시기	최초설정일로부터 매3개월 후급				사유 발생시	-	-	사유 발생시

- 주1) 총보수·비용비율은 순자산 총액을 기준으로 부과되며, 기타비용을 합산하여 산출한 것입니다.
- 주2) 기타비용은 이 투자신탁에서 정상적, 반복적으로 지출되는 비용(증권거래비용 및 금융비용제외)으로서 회계기간이 경과한 경우에는 직전 회계연도의 기타비용을 기준으로 작성되었으며, 회계기간이 경과하지 아니한 경우에는 작성일까지의 기타비용을 연환산하여 추정치로 작성하였으므로 실제 비용과 상이할 수 있습니다. 다만, 설정일로부터 1년이 경과하지 않은 투자신탁(클래스 포함)인 경우 수치화된 추정치 비율 산출이 불가능할 수 있습니다.
- 주3) 증권거래비용은 회계기간이 경과한 경우에는 직전 회계연도의 증권거래비용을 기준으로 작성되었으며, 회계기간이 경과하지 아니한 경우에는 작성일까지의 증권거래비용을 연환산하여 추정치로 작성되었으므로 실제 비용과 상이할 수 있습니다. 다만, 설정일로부터 1년이 경과하지 않은 투자신탁인 경우 수치화된 비율 산출이 불가능할 수 있습니다. 또한, 기타비용 및 증권거래비용 외에 증권신고서 제출에 따른 발행분담금 등의 비용이 추가로 발생할 수 있습니다.
- 주4) 기타비용 및 증권거래비용에는 이 투자신탁이 해당 모투자신탁에 투자한 비율을 안분한 모투자신탁의 비용이 포함되어 있습니다.

<1,000만원 투자시 투자자가 부담하게 되는 수수료 및 보수·비용의 투자기간별 예시>(단위: 원)

구분		1년후	3년후	5년후	10년후
판매수수료 및 보수·비용	A클래스	188,377	593,859	1,040,903	2,369,388
	선취 판매수수료 : 1,000만원 X 1% = 100,000원				
	B클래스	171,000	539,078	944,883	2,150,820
	C1클래스 가입자 로 자동 전환시	250,640	708,178	1,147,207	2,451,875
	Ce클래스	190,250	599,763	1,051,251	2,392,944
	Cw클래스	96,000	302,640	530,461	1,207,478
	Cf클래스	102,000	321,555	563,614	1,282,945
	적립식클래스	199,780	629,806	1,103,911	2,512,811

- 주1) 수익자가 1,000만원을 투자했을 경우 직·간접적으로 부담할 것으로 예상되는 수수료 또는 총보수·비용(증권거래비용 제외)을 **누계액으로** 산출한 것(정율식으로 인하되는 판매회사 보수는 미반영)입니다. 이익금은 모두 재투자하며, 연간 투자수익률은 5%, 수수료율 및 총 보수·비용비율은 일정하다고 가정하였습니다. 그러나 실제 수익자가 부담하게 되는 보수 및 비용은 기타비용의 변동, 보수의 인상 또는 인하 여부 등에 따라 달라질 수 있음에 유의하시기 바랍니다.
- 주2) 종류별로 총보수·비용이 일치하는 시점은 대략 1년 7개월이 되는 시점이나 추가납입, 보수 등의 변경 등에 따라 달라질 수 있습니다.

주3) C1클래스를 가입한 투자자는 1년 이상 경과시 C2클래스→C3클래스→C4클래스로 자동 전환 되므로 이상의 예시에서는 전환을 가정하여 적용한 것입니다. 참고로 C2클래스, C3클래스, C4클래스의 경우에는 최초가입이 불가능한 전환형 클래스로 투자자는 C1클래스로만 최초가입이 가능합니다.

(2) 모투자신탁을 투자하는 다른 자투자신탁의 보수현황

1) 삼성차이나증권자투자신탁 제1호[주식]

명칭 (클래스)	지급비율(연간,%)							
	집합 투자업자 보수	판매회사 보수	신탁업자 보수	일반사무 관리회사 보수	기타 비용	총 보수 · 비용	합성 총 보수 · 비용(피투자 집합투자기구 보수포함)	증권 거래비용
A	0.9	1	0.06	-	0.0639	2.0239	2.0239	0.2155
B	0.9	0.75	0.06	-	0.0051	1.7151	1.7151	0.0126
C1	0.9	1.5	0.06	-	0.067	2.527	2.527	0.2331
C2	0.9	1.4	0.06	-	0.0722	2.4322	2.4322	0.263
C3	0.9	1.3	0.06	-	0.0728	2.3328	2.3328	0.2732
C4	0.9	1.2	0.06	-	실비	2.16	2.16	실비
C5	0.9	1.1	0.06	-	실비	2.06	2.06	실비
Ce	0.9	1.37	0.06	-	0.0633	2.3933	2.3933	0.2021
Cw	0.9	0	0.06	-	실비	0.96	0.96	실비
Cf	0.9	0.06	0.06	-	0.0652	1.0852	1.0852	0.2172
지급시기	최초설정일로부터 매3개월 후급				사유 발생시	-	-	사유 발생시

주1) 상기의 판매회사보수는 다음과 같이 기간에 따라 달리 적용됩니다.

Ce 클래스 판매회사 보수 적용 기간	판매회사보수율(연간,%)
2010-05-03 ~ 2011-01-16	1.49
2011-01-17 ~ 2012-01-16	1.37
2012-01-17 ~ 2013-01-16	1.24
2013-01-17 ~ 2014-01-16	1.12
2014-01-17 ~ 신탁해지일까지	0.99

2) 삼성차이나증권자투자신탁 제2호[주식]

명칭 (클래스)	지급비율(연간,%)							
	집합 투자업자 보수	판매회사 보수	신탁업자 보수	일반사무 관리회사 보수	기타 비용	총 보수 · 비용	삼성 총 보수 · 비용(피투자 집합투자기구 보수포함)	증권 거래비용
A	0.9	1	0.06	-	0.0606	2.0206	2.0206	0.216
B	0.9	0.75	0.06	-	0.0048	1.7148	1.7148	0.0086
C1	0.9	1.5	0.06	-	0.0627	2.5227	2.5227	0.2781
C2	0.9	1.4	0.06	-	0.0657	2.4257	2.4257	0.2656
C3	0.9	1.3	0.06	-	0.0643	2.3243	2.3243	0.2585
C4	0.9	1.2	0.06	-	실비	2.16	2.16	실비
C5	0.9	1.1	0.06	-	실비	2.06	2.06	실비
Ce	0.9	1.37	0.06	-	0.0577	2.3877	2.3877	0.2175
Cw	0.9	0	0.06	-	실비	0.96	0.96	실비
Cf	0.9	0.06	0.06	-	실비	1.02	1.02	실비
지급시기	최초설정일로부터 매3개월 후급				사유 발생시	-	-	사유 발생시

주1) 상기의 판매회사보수는 다음과 같이 기간에 따라 달리 적용됩니다.

Ce 클래스 판매회사 보수 적용 기간	판매회사보수율(연간,%)
2010-05-03 ~ 2011-01-16	1.49
2011-01-17 ~ 2012-01-16	1.37
2012-01-17 ~ 2013-01-16	1.24
2013-01-17 ~ 2014-01-16	1.12
2014-01-17 ~ 신탁해지일까지	0.99

3) 삼성미국대표주식증권자투자신탁제1호[주식]

명칭 (클래스)	지급비율(연간,%)							
	집합 투자업자 보수	판매회사 보수	신탁업자 보수	일반사무 관리회사 보수	기타 비용	총 보수 · 비용	삼성 총 보수 · 비용(피투자 집합투자기구 보수포함)	증권 거래비용
A	0.9	0.92	0.06	-	0.0147	1.8947	1.8947	0.1311
B	0.9	0.75	0.06	-	0.0136	1.7236	1.7236	0.149
C1	0.9	1.5	0.06	-	0.0133	2.4733	2.4733	0.1215

C2	0.9	1.4	0.06	-	실비	2.36	2.36	실비
C3	0.9	1.3	0.06	-	실비	2.26	2.26	실비
C4	0.9	1.2	0.06	-	실비	2.16	2.16	실비
C5	0.9	1.1	0.06	-	실비	2.06	2.06	실비
Ce	0.9	1.28	0.06	-	0.0128	2.2528	2.2528	0.1418
Cw	0.9	0	0.06	-	0.0162	0.9762	0.9762	0.1588
Cf	0.9	0.06	0.06	-	0.0212	1.0412	1.0412	0.2115
적립식	0.9	1.33	0.06	-	0.0128	2.3028	2.3028	0.1368
지급시기	최초설정일로부터 매3개월 후급				사유 발생시	-	-	사유 발생시

주1) 상기의 판매회사보수는 다음과 같이 기간에 따라 달리 적용됩니다.

Ce 클래스 판매회사 보수 적용 기간	판매회사보수율(연간,%)
2010-05-03 ~ 2011-05-02	1.42
2011-05-03 ~ 2012-05-02	1.28
2012-05-03 ~ 2013-05-02	1.13
2013-05-03 ~ 신탁해지일까지	0.99
적립식 클래스 판매회사 보수 적용 기간	판매회사보수율(연간,%)
2010-05-03 ~ 2011-05-02	1.45
2011-05-03 ~ 2012-05-02	1.33
2012-05-03 ~ 2013-05-02	1.22
2013-05-03 ~ 신탁해지일까지	1.1

4) 삼성미국대표주식증권자투자신탁제2호[주식]

명칭 (클래스)	지급비율(연간,%)							
	집합 투자업자 보수	판매회사 보수	신탁업자 보수	일반사무 관리회사 보수	기타 비용	총 보수 · 비용	합성 총 보수 · 비용(피투자 집합투자기구 보수포함)	증권 거래비용
A	0.9	0.92	0.06	-	0.0238	1.9038	1.9038	0.2671
B	0.9	0.75	0.06	-	실비	1.71	1.71	실비
C1	0.9	1.5	0.06	-	0.019	2.479	2.479	0.2696
C2	0.9	1.4	0.06	-	실비	2.36	2.36	실비
C3	0.9	1.3	0.06	-	실비	2.26	2.26	실비
C4	0.9	1.2	0.06	-	실비	2.16	2.16	실비

C5	0.9	1.1	0.06	-	실비	2.06	2.06	실비
Ce	0.9	1.28	0.06	-	0.0185	2.2585	2.2585	0.2603
Cw	0.9	0	0.06	-	실비	0.96	0.96	실비
Cf	0.9	0.06	0.06	-	실비	1.02	1.02	실비
적립식	0.9	1.33	0.06	-	0.0222	2.3122	2.3122	0.2498
지급시기	최초설정일로부터 매3개월 후급				사유 발생시	-	-	사유 발생시

주1) 상기의 판매회사보수는 다음과 같이 기간에 따라 달리 적용됩니다.

Ce 클래스 판매회사 보수 적용 기간	판매회사보수율(연간,%)
2010-05-03 ~ 2011-05-02	1.42
2011-05-03 ~ 2012-05-02	1.28
2012-05-03 ~ 2013-05-02	1.13
2013-05-03 ~ 신탁해지일까지	0.99
적립식 클래스 판매회사 보수 적용 기간	판매회사보수율(연간,%)
2010-05-03 ~ 2011-05-02	1.45
2011-05-03 ~ 2012-05-02	1.33
2012-05-03 ~ 2013-05-02	1.22
2013-05-03 ~ 신탁해지일까지	1.1

5) 삼성G2증권투자신탁 제2호[주식]

명칭 (클래스)	지급비율(연간,%)						합성 총 보수 · 비용(피투자 집합투자기구 보수포함)	증권 거래비용
	집합 투자업자 보수	판매회사 보수	신탁업자 보수	일반사무 관리회사 보수	기타 비용	총 보수 · 비용		
A	0.9	0.9	0.06	-	실비	1.86	1.86	실비
B	0.9	0.75	0.06	-	실비	1.71	1.71	실비
C1	0.9	1.5	0.06	-	실비	2.46	2.46	실비
C2	0.9	1.35	0.06	-	실비	2.31	2.31	실비
C3	0.9	0.99	0.06	-	실비	1.95	1.95	실비
C4	0.9	0.89	0.06	-	실비	1.85	1.85	실비
Ce	0.9	0.9	0.06	-	실비	1.86	1.86	실비
Cw	0.9	0	0.06	-	실비	0.96	0.96	실비
Cf	0.9	0.06	0.06	-	실비	1.02	1.02	실비

적립식	0.9	1	0.06	-	실비	1.96	1.96	실비
지급시기	최초설정일로부터 매3개월 후급				사유 발생시	-	-	사유 발생시

2. 과세

수익자에 대한 과세율 - 개인 15.4%(지방소득세 포함), 일반법인 14%

가. 거주자 개인이 받는 집합투자기금으로부터의 과세이익에 대해서는 15.4% (소득세 14%, 지방소득세 1.4%)의 세율로 원천징수 됩니다. 이러한 소득은 개인의 연간 금융소득 합계액(이자소득과 배당소득)이 4천만원 이하인 경우에는 분리과세 원천징수로 납세의무가 종결되나, 연간 금융소득 합계액(이자소득과 배당소득)이 4천만원을 초과하는 경우에는 4천만원을 초과하는 금액을 다른 종합소득(부동산 임대소득, 사업소득, 근로소득, 기타소득)과 합산하여 개인소득세율(최고한도 소득세율 35%, 지방소득세 3.5%)로 종합과세 됩니다.

나. 내국법인이 받는 투자신탁의 과세이익은 14%의 세율로 원천징수(금융기관 등의 경우에는 제외)됩니다. 이러한 소득은 법인의 결산 시점에 투자신탁으로부터 받게 되는 소득과 법인의 다른 소득 전체를 합산한 소득에 대하여 법인세율을 적용하여 과세하며, 이전에 납부한 원천징수세액은 기납부세액으로 공제받게 됩니다.

3. 기준가격 산정 및 매입·환매 절차

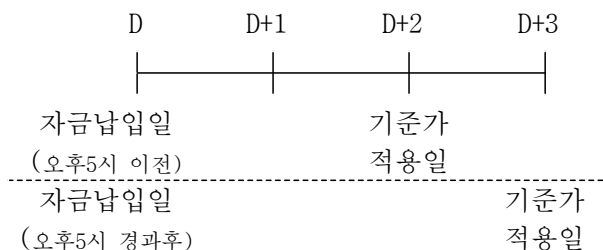
가. 기준가격 산정

이 투자신탁의 기준가격은 매일 산정하여 판매회사 영업점, 집합투자업자(www.samsungfund.com)·판매회사·협회(www.kofia.or.kr) 인터넷 홈페이지에 공고합니다.

나. 매입 및 환매 절차

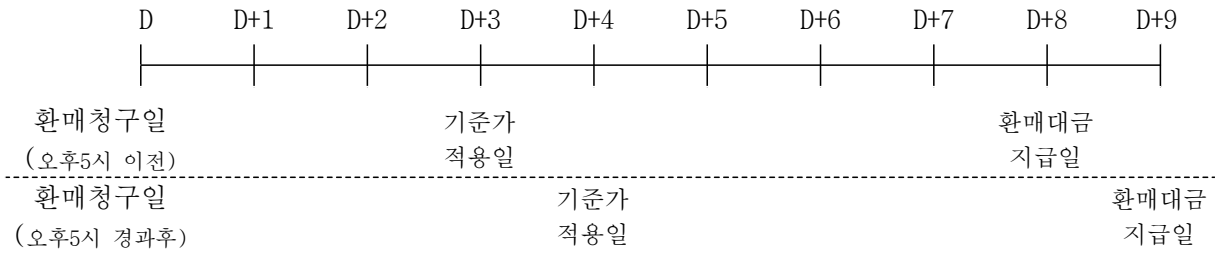
매입

- 오후5시 이전에 자금을 납입한 경우 : 납입일로부터 제3영업일(D+2)에 공고되는 기준가격을 적용.
- 오후5시 경과 후에 자금을 납입한 경우 : 납입일로부터 제4영업일(D+3)에 공고되는 기준가격을 적용.



환매

- 1) 오후5시 이전에 환매를 청구한 경우 : 환매청구일로부터 제4영업일(D+3)에 공고되는 기준가격을 적용하여 제9영업일(D+8)에 관련세금 등을 공제한 후 환매대금을 지급합니다.
- 2) 오후5시 경과 후에 환매를 청구한 경우 : 환매청구일로부터 제5영업일(D+4)에 공고되는 기준가격을 적용하여 제10영업일(D+9)에 환매대금이 지급됩니다.



4. 투자신탁의 전환

해당사항 없음

IV 요약재무정보

(단위 : 백만원)

대차대조표		
항목	1기 (2011. 4. 4)	
자산총계		804
운용자산		746
증권		660
파생상품		15
부동산/실물자산		0
현금 및 예치금		70
기타운용자산		0
기타자산		58
부채총계		39
운용부채		0
기타부채		39
자본총계		765
원본		668
수익조정금		17
이익잉여금		80

(단위 : 백만원)

손익계산서		
항목	1기 (2010. 4. 5~2011. 4. 4)	
운용수익		80

항목	1기 (2010. 4. 5~2011. 4. 4)
이자수익	1
배당수익	47
매매/평가차익(손)	31
기타수익	0
운용비용	0
관련회사 보수	0
매매수수료	0
기타비용	0
당기순이익	80
매매회전율	0.00