

**투자위험등급 :**  
**1등급**  
**[매우 높은 위험]**

한국투자신탁운용주식회사는 투자대상 자산의 종류 및 위험도 등을 감안하여 1등급(매우 높은 위험)에서 5등급(매우 낮은 위험)까지 투자위험등급을 5단계로 분류하고 있습니다. 따라서, 이러한 분류기준에 따른 투자신탁의 위험등급에 대해 충분히 검토하신 후 합리적인 투자판단을 하시기 바랍니다.

## 간이투자설명서

이 투자설명서는 **한국투자 아시아에릭스 증권 자투자신탁 1호(주식)**에 대한 투자설명서의 내용 중 중요사항을 발췌한 요약 정보의 내용을 담고 있습니다. 따라서 **한국투자 아시아에릭스 증권 자투자신탁 1호(주식)** 수익증권을 매입하기 전에 반드시 증권신고서 또는 정식 투자설명서를 읽어보시기 바랍니다.

1. 집합투자기구 명칭 한국투자 아시아에릭스 증권 자투자신탁 1호(주식)
  2. 집합투자업자 명칭 한국투자신탁운용주식회사
  3. 판매회사 각 판매회사 본·지점  
[판매회사에 대한 자세한 내용은 집합투자업자([www.kim.co.kr](http://www.kim.co.kr)) 및 한국금융투자협회([www.kofia.or.kr](http://www.kofia.or.kr))의 인터넷 홈페이지를 참고하시기 바랍니다]
  4. 작성기준일 2011년 2월 28일
  5. 증권신고서 효력발생일 2011년 12월 08일
  6. 모집 또는 매출 증권의 종류 및 수  
투자신탁의 수익증권 (10조좌)  
(모집 또는 매출 총액)
  7. 모집 또는 매출기간 일괄신고서를 제출하는 개방형 집합투자기구로 모집기간을 정하지  
(판매기간) 아니하고 계속 모집할 수 있습니다.
  8. 집합투자증권신고서 및 투자설명서의 열람장소  
가. 집합투자증권신고서  
전자문서 : 금융위(금감원) 전자공시시스템 → <http://dart.fss.or.kr>  
나. 투자설명서  
전자문서 : 금융위(금감원) 전자공시시스템 → <http://dart.fss.or.kr>  
서면문서 : 집합투자업자 → ☎02-3276-4700, [www.kim.co.kr](http://www.kim.co.kr)  
한국금융투자협회 → ☎02-2003-9000, [www.kofia.or.kr](http://www.kofia.or.kr)  
판매회사 → 집합투자업자 또는 한국금융투자협회 홈페이지 참조
  9. 안정조작 또는 시장조성관련 해당사항 없음
- ※ 개방형 집합투자증권인 경우 증권신고서의 효력발생일 이후(청약일 이후)에도 기재사항이 변경될 수 있습니다.

**금융위원회가 투자설명서의 기재사항이 진실 또는 정확하다는 것을 인정하거나 그 증권의 가치를 보증 또는 승인하지 아니함을 유의하시기 바랍니다. 또한 이 집합투자증권은 『예금자보호법』에 의한 보호를 받지 않는 실적배당상품으로 투자원금의 손실이 발생할 수 있으므로 투자에 신중을 기하여 주시기 바랍니다.**

## 목 차

### I. 집합투자기구의 개요

1. 명칭
2. 모집예정기간
3. 모집예정금액
4. 집합투자기구의 존속기간
5. 분류
6. 집합투자업자

### II. 집합투자기구의 투자정보

1. 주요 투자대상
2. 투자전략 및 위험관리
3. 수익구조
4. 주요 투자위험
5. 투자위험에 적합한 투자자 유형
6. 운용전문인력
7. 투자실적 추이 (세전기준)

### III. 매입·환매관련 정보

1. 보수 및 수수료
2. 과세
3. 기준가격 산정 및 매입·환매 절차
4. 전환 절차 및 방법

### IV. 요약 재무정보

1. 요약 재무정보

## 투자결정시 유의사항 안내

1. 투자판단시 증권신고서와 투자설명서를 반드시 참고하시기 바랍니다.
2. 이 집합투자기구의 투자위험등급 및 적합한 투자자유형에 대한 기재사항을 참고하고, 귀하의 투자경력이나 투자성향에 적합한 상품인지 신중한 투자결정을 하시기 바랍니다.
3. 증권신고서, 투자설명서상 기재된 투자전략에 따른 투자목적 또는 성과목표가 반드시 실현된다는 보장은 없습니다.
4. 과거의 투자실적이 미래에도 실현된다는 보장은 없습니다.
5. 판매회사는 투자실적과 무관하며, 특히 은행, 증권회사, 보험회사 등의 판매회사는 단순히 집합투자증권의 판매업무(환매 등 판매행위와 관련된 부가적인 업무 포함)만 수행할 뿐 판매회사가 동 집합투자증권의 가치결정에 아무런 영향을 미치지 않습니다.
6. 집합투자증권은 집합투자기구의 운용실적에 따라 손익이 결정되는 **실적배당상품으로 원금손실이 발생할 수 있으며 예금자보호법의 적용을 받지 아니합니다.** 특히 예금자보호법의 적용을 받는 은행 등에서 집합투자증권을 매입하는 경우에도 은행예금과 달리 예금자 보호를 받지 못합니다.
7. 투자자가 부담하는 선취수수료 등을 감안하면 투자자의 입금금액 중 실제 집합투자증권을 매입하는 금액은 작아질 수 있습니다.

## I 집합투자기구의 개요

### 1. 명칭

집합투자기구 명칭(종류명 명칭)	한국금융투자협회 펀드코드
한국투자 아시아에릭스 증권 자투자신탁 1호(주식)	77996
A	78000
C1	78001
C2	99588
C3	99589
C4	99591
C5	99593
C-e	78002
C-W	82869

**2. 모집예정기간 :** 모집(판매) 개시 이후 특별한 사유가 없는 한 추가형으로 계속 모집이 가능합니다.

### 3. 모집예정금액 : 10조원

(주 1) 모집(판매)기간동안 판매된 금액이 일정규모 이하인 경우 이 집합투자증권의 설정이 취소되거나 해지될 수 있습니다.

### 4. 집합투자기구의 존속기간

이 투자신탁은 추가 자금납입이 가능한 투자신탁으로 별도의 신탁계약기간을 정하지 않고 있습니다.

투자신탁의 신탁계약기간은 일반적으로 투자신탁의 존속기간을 의미하는 것으로 수익자의 저축기간 또는 만기 등의 의미와 다를 수 있습니다.

(주 1) 법령 또는 집합투자계약에 의거 1 개월간 계속하여 투자신탁의 원본액이 100 억원 미만인 경우에는 강제로 해지(해산)되거나, 사전에 정한 절차에 따라 임의로 해지(해산) 될 수 있습니다.

### 5. 분류

가. 형태별 종류 : 투자신탁

나. 운용자산별 종류 : 증권 (주식형)

다. 개방형·폐쇄형 구분 : 개방형 (환매가 가능한 투자신탁)

라. 추가형·단위형 구분 : 추가형 (추가로 자금 납입이 가능한 투자신탁)

마. 특수형태 표시

- 종류형 (판매보수의 차이로 인하여 기준가격이 다르거나 판매수수료가 다른 여러 종류의 수익증권을 발행하는 투자신탁)

- 모자형 (모투자신탁이 발행하는 수익증권을 자투자신탁이 취득하는 구조의 투자신탁)

(주 1) 집합투자기구의 종류 및 형태에도 불구하고 투자대상은 여러가지 다양한 자산에 투자될 수 있습니다.

※ 모자형 구조

모투자신탁 자투자신탁	한국투자 아시아에릭스 증권 모투자신탁(주식)
한국투자 아시아에릭스 증권 자투자신탁 1호(주식)	투자신탁재산의 100%이하 투자
한국투자 퇴직연금 아시아에릭스 증권 자투자신탁 1호(채권혼합)	투자신탁재산의 40%미만 투자

※ 이 투자신탁이 투자하는 모투자신탁에 관한 사항		
모투자신탁명		주요 투자대상 및 전략
한국투자 아시아에릭스 증권 모투자신탁 (주식)	주요투자대상	국내주식 및 외국주식에의 투자는 투자신탁 자산총액의 60%이상. 다만, 에너지(Energy), 자원(Resource), 사회간접시설(Infrastructure), 소비재산업(Consumer Industry) 등과 관련된 주식에의 투자는 투자신탁 자산총액의 60%이상
	투자목적	아시아 지역의 주식시장에서 거래되는 주식(이를 기초로 해외에 상장된 증권예탁증권(Depositary Receipt)를 포함함) 및 아시아 지역에 본사를 둔 회사가 해외에서 발행한 주식에 중장기적으로 투자하여 투자대상주식의 가격상승에 따른 자본이득을 추구하고, 국내채권 및 어음 등에의 투자를 통하여 추가적인 이자소득을 추구
	비교지수	{(MSCI AC Asia ex Japan(t)) × 90%} + (Call × 10%)
	주요투자전략 및 위험관리	<ul style="list-style-type: none"> <li>- 투자신탁재산의 60%이상을 에너지, 자원, 사회간접시설, 소비재 산업 등과 관련된 국내외주식에 투자</li> <li>- 외화자산의 운용·운용지시업무 및 운용·운용지시업무와 관련한 조사분석업무를 한국투자운용아주유한공사에 위탁</li> <li>- 환헤지전략은 수행하지 아니함. 다만, 이 투자신탁에 투자하는 자투자신탁은 해당 자투자신탁의 환헤지전략에 따라 환위험관리 전략을 실행할 수 있음</li> </ul>

※ 이 투자신탁이 투자하는 모투자신탁 내의 다른 자 투자신탁 현황		
자투자신탁명		주요 투자대상 및 전략
한국투자 퇴직연금 아시아에릭스 증권 자투자신탁 1호(채권혼합)	주요투자대상	<ul style="list-style-type: none"> <li>- 모투자신탁의 수익증권에 100% 이하 투자 <ul style="list-style-type: none"> <li>■ 한국투자 아시아에릭스 증권 모투자신탁(주식)</li> <li>■ 한국투자 퇴직연금 증권 모투자신탁(채권)</li> <li>■ 한국투자 퇴직연금 증권 모투자신탁(채권혼합)</li> </ul> </li> <li>- 단, “한국투자 아시아에릭스 증권 모투자신탁(주식)”수익증권에</li> </ul>

		의 투자는 투자신탁 자산총액의40%미만
	투자목적	- 아시아 지역의 주식시장에 상장된 주식 중에서 에너지(Energy), 자원(Resource), 사회간접시설(Infrastructure), 소비재산업(Consumer Industry) 등과 관련된 국내외주식 등에 중장기적으로 투자하여 자본이득을 추구하는 한국투자 아시아에릭스 증권모투자신탁(주식) 수익증권에 투자신탁재산의 40% 미만으로 투자, 장기적으로 안정적인 수익을 추구하는 채권형 모투자신탁 수익증권 및 채권혼합형 모투자신탁 수익증권에 그 외의 자산을 투자하여 자본이득 및 이자소득을 추구
	비교지수	$\{(MSCI\ AC\ Asia\ ex\ Japan(t)) \times 90\% + (Call \times 10\%)\} \times 40\% + \{(매경\ BP중기지수) \times 90\% + (Call \times 10\%)\} \times 60\%$
	주요투자전략 및 위험관리	- 모투자신탁 수익증권에 투자신탁재산의 대부분을 투자 - 시장상황에 따라 탄력적으로 환헤지 실행 예정

## 6. 집합투자업자

회사명	한국투자신탁운용주식회사
주소 및 연락처	서울특별시 영등포구 여의도동 27-1 한국투자증권빌딩 (대표전화 : 02-3276-4700, www.kim.co.kr)

※ 이 투자신탁이 투자하는 모투자신탁의 업무의 위탁

■ 한국투자 아시아에릭스 증권 모투자신탁(주식)

집합투자업자는 투자신탁재산 중 외화자산의 운용·운용지시업무 및 운용·운용지시업무와 관련한 조사분석업무를 아래와 같이 위탁하고 있으며, 업무 위탁에 따른 책임은 위탁한 집합투자업자에게 있습니다.

※ 해외위탁집합투자업자명

회사명	한국투자운용아주유한공사 (Korea Investment Management Asia Limited)
주소 및 연락처	Suite 3710, Jardine House, 1 Connaught Place, Central, Hong Kong (연락처 : TEL 852-2230-1304, FAX 852-2537-9879)
회사 연혁	- 설립일자 : 2008.11.18
자본금	- USD 14 mil
주요주주 현황	- 한국투자운용지주주식회사 (100%)
업무위탁의 범위	외화자산의 운용·운용지시업무 및 운용·운용지시업무와 관련한 조사분석업무
업무위탁의 사유	업무의 전문성 강화

(주 1) 집합투자업자에 대한 자세한 사항은 정식 투자설명서를 참조하시기 바랍니다.

- 집합투자업자는 투자신탁재산 중 외화자산의 운용·운용지시업무 및 운용·운용지시업무와 관련한

조사분석업무를 아래의 해외집합투자업자에게 위탁하고 있습니다. 이 경우 업무를 위탁받은 자는 위탁받은 업무를 제삼자에게 재위탁하여서는 아니됩니다.

- 해외위탁집합투자업자가 그 위탁받은 업무를 소홀히 하여 수익자에게 손해를 발생시킨 때에는 집합투자업자가 그 손해를 배상할 책임이 있습니다.
- 업무의 위탁에 따른 보수는 집합투자업자가 부담합니다. 이 경우 그 보수는 집합투자업자와 해외위탁집합투자업자가 협의한 금액으로 합니다.
- 업무위탁계약기간의 종료, 업무위탁계약의 해지 등 일정 사유 발생시 해외위탁집합투자업자를 변경할 수 있습니다. 이 경우 집합투자업자는 이를 인터넷 홈페이지 등을 이용하여 수익자에게 공시합니다.

## Ⅱ 집합투자기구의 투자정보

### 1. 주요 투자대상

투자대상	투자한도 (자산총액대비)	투자대상 세부내용
모투자신탁의 수익증권	100%이하	- 신탁계약서 제3조제4항 각호의 모투자신탁의 수익증권 ▪ 한국투자 아시아에릭스 증권 모투자신탁(주식)
유동성자산	10%이하	- 집합투자업자는 환매를 원활하게 하고 투자대기자금을 효율적으로 운용하기 위하여 필요한 경우 다음 각호의 방법으로 운용할 수 있다. 1. 단기대출(법시행령 제83조 제3항의 금융기관에 대한 30일 이내의 금전의 대여를 말한다) 2. 금융기관에의 예치(만기 1년 이내인 상품에 한한다) 3. 제1호 및 제2호에 준하는 외화표시자산 - 다만, 집합투자업자가 수익자에게 최선의 이익이 된다고 판단하는 경우에 투자신탁 자산총액의 40%이하의 범위내에서 10%를 초과할 수 있다.
파생상품	위험평가액 10%이하	장내·외 파생상품 [아래 참조]
법시행령 제268조 제3항의 규정에 의한 신탁업자 고유재산과의 거래		
<p>- 다음 각 호의 어느 하나에 해당하는 경우에는 신탁계약서 제18조 제1호 내지 제2호의 규정은 그 투자한도를 적용하지 아니한다. 다만, 다음 제4호 및 제5호의 사유에 해당하는 경우에는 투자비율을 위반한 날부터 15일 이내에 그 투자한도에 적합하도록 하여야 한다.</p> <ol style="list-style-type: none"> <li>1. 투자신탁 최초설정일부터 1 월간</li> <li>2. 투자신탁 회계기간 종료일 이전 1 월간(회계기간이 3 월 이상인 경우에 한한다)</li> <li>3. 투자신탁 계약기간 종료일 이전 1 월간(계약기간이 3 월 이상인 경우에 한한다)</li> <li>4. 3 영업일 동안 누적하여 추가설정 또는 해지청구가 각각 투자신탁 자산총액의 10%를 초과하</li> </ol>		

<p>는 경우</p> <p>5. 투자신탁재산인 증권 등 자산의 가격변동으로 신탁계약서 제 18 조 제 1 호 내지 제 2 호의 규정을 위반하게 되는 경우</p>				
<p>- 다음 각 호의 어느 하나에 해당하는 사유로 불가피하게 신탁계약서 제18조 제3호, 제19조 제2호 내지 제4호에 따른 투자한도를 초과하게 되는 경우에는 초과일부터 3개월까지(부도 등으로 처분이 불가능한 투자대상자산은 그 처분이 가능한 시기까지)는 그 투자한도에 적합한 것으로 본다.</p> <ol style="list-style-type: none"> <li>1. 투자신탁재산에 속하는 투자대상자산의 가격 변동</li> <li>2. 투자신탁의 일부해지</li> <li>3. 담보권의 실행 등 권리행사</li> <li>4. 투자신탁재산에 속하는 증권을 발행한 법인의 합병 또는 분할합병</li> <li>5. 그 밖에 투자대상자산의 추가 취득 없이 투자한도를 초과하게 된 경우</li> </ol>				
<p>- 신탁계약서 제19조 제2호 내지 제4호의 규정은 투자신탁의 최초설정일부터 1개월까지는 적용하지 아니한다.</p>				
<p><b>※ 투자대상 파생상품</b></p>				
투자대상		기초자산	투자의 목적	투자대상 세부내용
장내 파생상품	통화관련	통화나 통화의 가격, 지표, 단위 또는 이를 기초로 하는 지수 등	헤지	환율변동으로 인한 투자신탁재산의 위험을 방지하기 위하여 투자할 수 있음.
장외 파생상품	통화관련	통화나 통화의 가격, 지표, 단위 또는 이를 기초로 하는 지수 등	헤지	환율변동으로 인한 투자신탁재산의 위험을 방지하기 위하여 투자할 수 있음.
<p><b>(주1) 이 투자신탁은 파생상품의 매매에 따른 위험평가액(위험회피거래를 제외함)이 투자신탁의 자산총액의 10%이하가 되도록 투자합니다.</b></p>				

(주 1) 상기 투자대상은 투자대상 중 일부를 기재한 것으로 투자대상에 대한 자세한 내용은 정식 투자설명서를 참조하시기 바랍니다.

<p><b>※ 모두자신탁의 투자대상</b></p> <p><b>■ 한국투자 아시아에릭스 증권 모두자신탁(주식)</b></p>		
투자대상	투자한도 (자산총액대비)	투자대상 세부내용
국내 주식 및 외국 주식	60%이상	법 제4조 제4항의 규정에 의한 지분증권 및 법 제4조 제8항의 규정에 의한 증권예탁증권 중 지분증권과 관련된 증권예탁증권(법 제9조 제15항 제3호의 주권상장법인이 발행한 것 및 증권시장에 기업공개를 위하여 발행한 공모주 등에 한한다)(이하 “국내주식”) 및 이와 동일하거나 유사한 것으로서 외국통화로 표시된 것(아시아 지역의 증권시장에서 거래되는 것(이를 기초로 해외에 상장된 증권예탁증권을 포함한다) 및 아시아 지역에 본사를 둔 회사



		가 해외에서 발행한 것)(이하 “외국주식”)
		다만, 에너지(Energy), 자원(Resource), 사회간접시설(Infrastructure), 소비재산업(Consumer Industry) 등과 관련된 주식에의 투자는 투자신탁 자산총액의 60%이상
채권	40%이하	법 제4조 제3항의 규정에 의한 국채증권, 지방채증권, 특수채증권(법률에 의하여 직접 설립된 법인이 발행한 채권을 말한다), 사채권(신용평가등급이 BBB(-)이상이어야 하며, 사모사채권 및 자산유동화에 관한 법률에 의한 자산유동화계획에 따라 발행하는 사채 및 주택저당채권유동화회사법 또는 한국주택금융공사법에 따라 발행되는 주택저당채권담보부채권 또는 주택저당증권은 제외)
자산유동화증권	40%이하	자산유동화에 관한 법률에 의한 자산유동화계획에 따라 발행되는 사채, 주택저당채권유동화회사법 또는 한국주택금융공사법에 따라 발행되는 주택저당채권담보부채권 또는 주택저당증권
어음	40%이하	기업어음증권(기업이 사업에 필요한 자금을 조달하기 위해 발행하는 약속어음으로 법시행령 제4조에서 정하는 요건을 갖춘 것), 기업어음증권을 제외한 어음 및 양도성 예금증서(양도성 예금증서를 제외하고는 신용평가등급이 A3(-)이상이어야 한다)
집합투자증권등	5%이하	법 제110조에 의하여 신탁업자가 발행한 수익증권, 법 제9조 제21항의 규정에 의한 집합투자증권(이와 동일하거나 유사한 것으로서 외국 법령에 따라 외국에서 발행된 것을 포함)
	- 법 제279조 제1항의 외국 집합투자업자가 운용하는 외국 집합투자기구의 집합투자증권에 투자하는 경우에는 20%이하 - 다만, 법 제234조의 규정에 의한 상장지수집합투자기구 집합투자증권(상장지수집합투자기구와 비슷한 것으로서 외국 상장지수집합투자기구의 집합투자증권을 포함한다. 이하 같다)에 대하여는 투자신탁 자산총액의 30%까지	
환매조건부매도	투자신탁이 보유하는 증권 총액의 50%이하 (증권을 일정기간 후에 환매수할 것을 조건으로 매도하는 경우를 말한다)	
증권의대여	투자신탁이 보유하는 증권 총액의 50%이하	
증권의 차입	투자신탁 자산총액의 20%이하	
파생상품	위험평가액 10%이하	장내·외 파생상품 [아래 참조]
	법시행령 제268조 제3항의 규정에 의한 신탁업자 고유재산과의 거래	
- 집합투자업자는 환매를 원활하게 하고 투자대기자금을 효율적으로 운용하기 위하여 필요한 경우 다음 각 호의 방법으로 운용할 수 있다		

1. 단기대출(법시행령 제83조 제3항의 금융기관에 대한 30일 이내의 금전의 대여를 말한다) 2. 금융기관에의 예치(만기 1년 이내인 상품에 한한다) 3. 제1호 및 제2호에 준하는 외화표시자산				
- 다음 각 호의 어느 하나에 해당하는 경우에는 신탁계약서 제18조 제1호 내지 제4호의 규정은 그 투자한도를 적용하지 아니한다. 다만, 다음 제4호 및 제5호의 사유에 해당하는 경우에는 투자비율을 위반한 날부터 15일 이내에 그 투자한도에 적합하도록 하여야 한다 <ol style="list-style-type: none"> <li>1. 투자신탁 최초설정일부터 1월간</li> <li>2. 투자신탁 회계기간 종료일 이전 1월간(회계기간이 3월 이상인 경우에 한한다)</li> <li>3. 투자신탁 계약기간 종료일 이전 1월간(계약기간이 3월 이상인 경우에 한한다)</li> <li>4. 3영업일 동안 누적하여 추가설정 또는 해지청구가 각각 투자신탁 자산총액의 10%를 초과하는 경우</li> <li>5. 투자신탁재산인 증권 등 자산의 가격변동으로 신탁계약서 제18조 제1호 내지 제4호의 규정을 위반하게 되는 경우</li> </ol>				
- 다음 각 호의 어느 하나에 해당하는 사유로 불가피하게 신탁계약서 제18조 제5호 내지 제10호, 제19조 제2호 내지 제7호에 따른 투자한도를 초과하게 되는 경우에는 초과일부터 3개월까지(부도 등으로 처분이 불가능한 투자대상자산은 그 처분이 가능한 시기까지)는 그 투자한도에 적합한 것으로 본다 <ol style="list-style-type: none"> <li>1. 투자신탁재산에 속하는 투자대상자산의 가격 변동</li> <li>2. 투자신탁의 일부해지</li> <li>3. 담보권의 실행 등 권리행사</li> <li>4. 투자신탁재산에 속하는 증권을 발행한 법인의 합병 또는 분할합병</li> <li>5. 그 밖에 투자대상자산의 추가 취득 없이 투자한도를 초과하게 된 경우</li> </ol>				
- 신탁계약서 제19조 제2호 본문, 제3호 가목, 제5호 내지 제7호의 규정은 투자신탁의 최초설정일부터 1개월까지는 적용하지 아니한다.				
※ 투자대상 파생상품				
투자대상		기초자산	투자의 목적	투자대상 세부내용
장내 파생상품	주식및채권관련	주식·채권이나 주식·채권의 가 격, 이자율, 지 표, 단위 또는 이 를 기초로 하는 지수 등	헤지 및 헤지외목적	
장외 파생상품	금리스왑거래	이자율	헤지 및 헤지외목적	거래시점에서 교환하는 약정이자의 산 출근거가 되는 채권 또는 채무증서 총 액이 투자신탁이 보유하는 채권 또는 채무증서 총액의 100%이하
(주1) 이 투자신탁은 파생상품의 매매에 따른 위험평가액(위험회피거래를 제외함)이 투자신탁의 자산총액 의 10%이하가 되도록 투자합니다.				

## 2. 투자전략 및 위험관리

### 가. 투자목적

- 이 투자신탁은 국내 및 외국 주식에 주로 투자하는 모투자신탁을 법시행령 제94조 제2항 제4호에서 규정하는 주된 투자대상자산으로 합니다. 특히 이 투자신탁은 아시아 지역의 주식시장에 상장된 주식 중에서 에너지(Energy), 자원(Resource), 사회간접시설(Infrastructure), 소비재산업(Consumer Industry) 등과 관련된 국내외주식 등에 중장기적으로 투자하여 투자자산의 가치 증대를 추구합니다.

그러나, 상기의 투자목적이 반드시 달성된다는 보장은 없으며, 집합투자업자, 판매회사, 신탁업자 등이 투자신탁과 관련된 어떠한 당사자도 투자원금의 보장 또는 투자목적의 달성을 보장하지 아니합니다.

※ 비교지수: [(MSCI AC Asia ex Japan(t)) X 90%] + [Call X 10%]

☞ 시장상황, 투자전략의 변경, 새로운 비교지수의 등장 등에 따라 비교지수는 변경될 수 있으며, 비교지수가 변경되는 경우 법령에서 정한 절차에 따라 공시될 예정입니다.

### ※ 이 투자신탁이 투자하는 모투자신탁의 투자목적

#### ■ 한국투자 아시아에릭스 증권 모투자신탁(주식)

- 이 투자신탁은 국내 및 외국 주식을 법시행령 제94조 제2항 제4호에서 규정하는 주된 투자대상자산으로 하여 수익을 추구하는 것을 목적으로 합니다.
  - 이 투자신탁은 아시아 지역의 주식시장에서 거래되는 주식(이를 기초로 해외에 상장된 증권예탁증권을 포함함) 및 아시아 지역에 본사를 둔 회사가 해외에서 발행한 주식에 중장기적으로 투자하여 투자대상주식의 가격상승에 따른 자본이득을 추구하고, 국내채권 및 어음 등에의 투자를 통하여 추가적인 이자소득을 추구함을 목적으로 합니다.

### 나. 투자전략 및 위험관리

#### (1) 기본운용전략

- 모투자신탁 수익증권에 투자신탁재산의 대부분을 투자할 계획입니다.
- 단기대출 및 금융기관에의 예치 등 유동성자산에의 투자는 투자신탁재산의 10%범위내에서 운용할 계획입니다. 단, 집합투자업자가 수익자들에게 최선의 이익이 된다고 판단하는 경우에는 투자신탁 자산총액의 40%이하의 범위내에서 10%를 초과할 수 있습니다.

#### (2) 환위험 관리 전략

- 집합투자업자는 통화관련장내·외파생상품에 투자하여 시장상황에 따라 탄력적으로 환헤지 전략을 실행할 계획입니다. 따라서, 당해 투자신탁은 시장상황에 따른 환헤지 전략의 실행여부 및 환헤지 실행비율 등에 따라 환율변동위험에 노출됩니다.

- 이 투자신탁이 투자하는 모투자신탁의 외화자산의 환위험에 대한 100%헤지는 불가능하기 때문에 주식가격의 변동성, 헤지 수단, 헤지 비용 등을 고려하여 환헤지가 가능하다고 판단되는 외화자산의 경우, 시장상황에 따라 탄력적으로 환헤지를 실행하고자 합니다. 이 경우 집합투자업자는 필요한 경우에 통화관련 장내 및 장외파생상품(선물, 옵션, 스왑 등)을 매매할 수 있습니다.
- 그러나, 투자신탁의 설정/해지, 주가변동, 환율변동 및 외환시장 등의 상황에 따라 **실제 헤지비용**은 목표헤지비용과 상이할 수 있습니다.
- 이 투자신탁은 환헤지 과정에서 투기적 목적을 위하여 위험회피 이외의 목적으로 파생상품을 통한 레버리지 효과를 유발하지 않을 예정입니다.

※ 이 투자신탁이 투자하는 모투자신탁의 투자전략 및 위험관리

■ 한국투자 아시아에릭스 증권 모투자신탁(주식)

(1) 기본운용전략

- 집합투자업자는 적정 유동성을 제외하고 투자신탁재산의 대부분을 아시아 지역의 주식시장에서 거래되는 주식(이를 기초로 해외에 상장된 증권예탁증권을 포함함) 및 아시아 지역에 본사를 둔 회사가 해외에서 발행한 주식에 투자할 예정입니다.
- 집합투자업자는 당해 모투자신탁에서 투자하는 외국통화표시자산에 대한 운용업무 등을 홍콩에 소재하고 있는 “한국투자운용아주유한공사”에 위탁할 예정입니다.
- √ 국가별, 섹터별로 주식투자비중을 고정하지 아니하고 시장상황에 따라 투자신탁재산의 60%~100% 수준으로 탄력적으로 운용 예정
- √ Top-down approach방식 및 Bottom-up approach방식을 병행하여 융통성있게 포트폴리오 구성 예정

- **국내 증권 투자전략** : 집합투자업자는 투자신탁재산의 일부를 국공채, 통화안정증권, 회사채 등을 위주로 투자·운용하여 추가적으로 안정적인 이자소득을 추구할 예정입니다.

(2) 환위험 관리전략 : 환위험 노출

- 이 투자신탁은 모자형구조의 모투자신탁으로서 집합투자업자는 환율변동으로 인한 투자신탁재산의 위험을 방지하기 위한 환헤지 전략을 실행하지 아니할 계획입니다.
- 다만, 이 투자신탁에 투자하는 자투자신탁은 해당 자투자신탁의 환헤지 전략에 따라 환위험 관리전략을 실행할 수 있습니다.

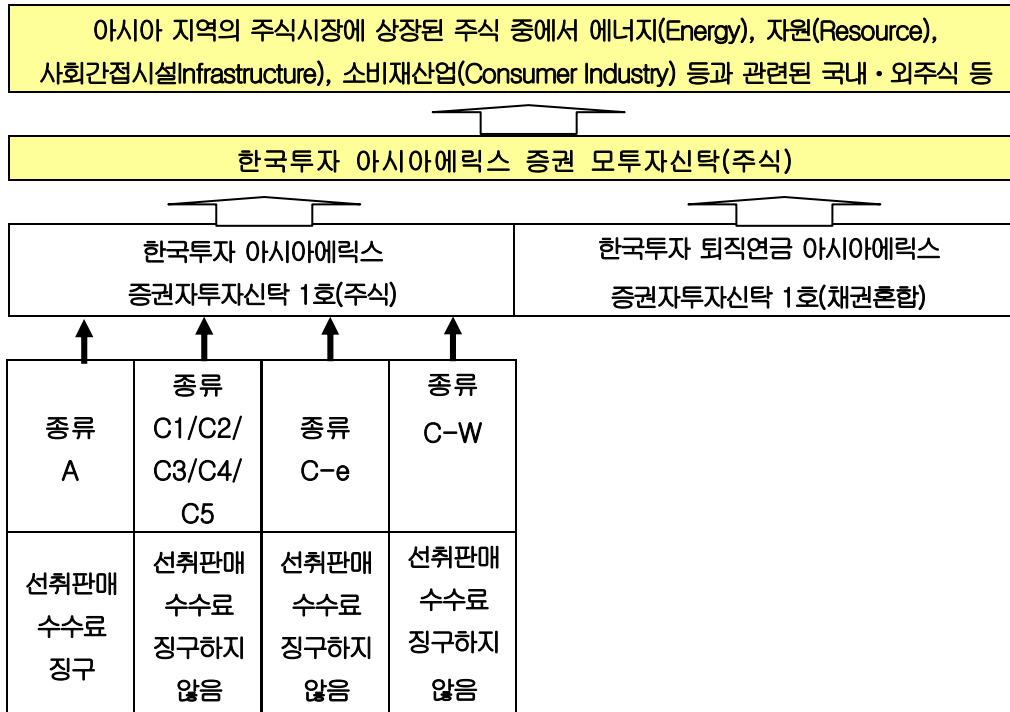
※ 비교지수: [(MSCI AC Asia ex Japan(t)) X 90%] + [Call X 10%]

☞ 시장상황, 투자전략의 변경, 새로운 비교지수의 등장 등에 따라 비교지수는 변경될 수 있으며, 비교지수가 변경되는 경우 법령에서 정한 절차에 따라 공시될 예정입니다.

※ 상기 투자전략은 운용상황, 시장상황 등에 따라 변경될 수 있습니다.

### 3. 수익구조

※ 당해 투자신탁의 구조



### 4. 주요 투자위험

이 투자신탁은 원본을 보장하지 않습니다. 따라서, 투자원본의 전부 또는 일부에 대한 손실의 위험이 존재하며 투자금액의 손실 내지 감소의 위험은 전적으로 투자자가 부담하며, 집합투자업자나 판매회사 등 어떤 당사자도 투자손실에 대하여 책임을 지지 아니합니다. 또한, 이 투자신탁은 예금자보호법의 적용을 받는 은행의 예금과 달리 실적에 따른 수익을 취득하므로 은행 등에서 판매하는 경우에도 예금자보호법 등의 보호를 받지 못합니다.

아래의 투자위험은 이 투자신탁이 투자하는 모투자신탁의 투자위험을 포함하여 작성하였습니다.

아래의 내용이 이 투자신탁에 의한 투자로 인하여 발생할 수 있는 모든 위험을 포함하는 것은 아닙니다. 기타 다른 투자위험에 관한 사항은 정식 투자설명서를 참조하시기 바랍니다.

#### 가. 일반위험

구 분	투자위험의 주요내용
원본손실 위험	이 투자신탁은 원본(이하 “투자원금액”이라 함)을 보장하지 않습니다. 따라서 이 투자신탁에 투자한 투자자는 투자원금액의 전부 또는 일부에 대한 손실의 위험이 있으며, 투자원금액의 손실 위험은 전적으로 투자자가 부담합니다.

<b>국내주식 및 외국주식 가격하락위험</b>	이 투자신탁은 한국거래소 및 외국거래소에 상장된 국내주식 및 외국주식에 주로 투자하므로 국내주권 및 외국주권의 가격하락 위험에 노출됩니다. 즉, 국내주식 및 외국주식 가격은 투자종목 발행회사의 영업환경, 재무상황 및 신용상태의 악화에 따라 급격하게 하락할 수 있고, 이에 따른 투자원금액 손실이 발생할 수 있습니다.
<b>환율변동 위험</b>	이 투자신탁은 외국통화로 표시된 자산에 투자함으로써 외국통화의 가치변동으로 인한 투자신탁재산의 가치변동위험에 노출됩니다. 즉, 이 투자신탁에서 (또는 이 투자신탁의 모투자신탁에서) 투자하는 해외 주식, 채권 및 집합투자증권 등은 외화로 표시되어 거래되기 때문에 해당 통화가 원화대비 가치가 하락할 경우 투자원금액의 손실이 발생할 수 있습니다. 이 투자신탁은 위에서 설명한 환율변동 위험을 제거하기 위해 시장상황에 따라 탄력적으로 환헤지를 실행할 예정입니다. 그러나 환율변동 위험에 대한 투자원금액 손실위험을 완전히 제거할 수는 없습니다. 또한 순자산가액의 급격한 변동으로 인해 실제 헤지비율이 목표 헤지비율 범위를 일시적으로 초과 또는 미달하여 투자원금액의 손실이 발생할 수 있습니다.
<b>통화관련 장외파생상품 위험</b>	이 투자신탁은 환율변동위험을 제거하기 위하여 통화선도거래 또는 통화스왑 등의 계약을 체결할 수 있습니다. 이 경우 거래상대방 위험을 부담하며 거래상대방의 거래불이행 발생시 미정산 수익을 상실할 수 있고, 이로 인하여 환율변동 제거 효과가 사라져 투자원금액의 손실이 발생할 수 있습니다. 또한 투자 시 계약조건에 의해 현재환율이 계약환율 보다 급격히 상승할 경우 계약이 부득이 조기에 종료되어 환율변동 위험을 제거 할 수 없는 경우가 발생가능하며, 이 경우 환율변동에 따른 투자원금액의 손실이 발생할 수 있습니다.
<b>시장위험</b>	이 투자신탁은 국내·외 주식, 국내 채권 등 국내·외 주식 및 국내 채권 등에 투자함으로써 국내·외 금융시장의 주가, 이자율 및 기타 거시경제지표의 변화에 따른 위험에 노출됩니다. 또한 예상치 못한 정치·경제상황, 외국정부의 조치 및 세제의 변경 등도 운용에 영향을 미칠 수 있으며, 이에 따른 투자원금액 손실이 발생할 수 있습니다.
<b>신용위험</b>	이 투자신탁에서 투자하는 국내외 주식, 채권, 장외파생상품 거래 등에 있어서 발행회사나 거래상대방의 영업환경, 재무상황 및 신용상태의 악화 등에 따라 발행회사나 거래상대방의 신용등급 하락, 채무불이행, 부도발생 등에 따른 환매연기로 인한 기회비용 발생과 함께 투자원금액 손실이 발생할 수 있습니다.
<b>유동성위험</b>	이 투자신탁에서 투자하는 증권의 시장규모 등을 감안할 때 거래량이 풍부하지 못한 종목에 투자하는 경우 투자종목의 유동성 부족에 따른 환금성 제약이 발생할 수 있으며, 이로 인한 환매연기나 거래비용 증가 등으로 기회비용 발생과 함께 투자원금액 손실이 발생할 수 있습니다.
<b>집합투자증권 가격변동 위험</b>	이 투자신탁은 집합투자증권(국내외ETF 등)에 집합투자재산을 일부 투자하기 때문에 피 투자한 집합투자증권의 기준가격 하락 등에 따라 투자원금액 손실이 발생할 수 있습니다.

<b>파생상품 투자위험</b>	<p>이 투자신탁에서 기초자산의 가격변동성을 완화하기 위한 헤지 전략 등을 구사함에 있어 파생상품을 투자할 때 시장내의 수급과 시장 외부변수에 따라 기초자산의 움직임과 상이한 가격움직임을 보일 경우, 예상치 못한 손실로 투자원금액 손실이 발생할 수 있습니다.</p> <p>파생상품은 작은 증거금으로 거액의 결제가 가능한 상품의 특성상 파생상품 그 자체에 투자되는 금액보다도 상당히 더 큰 손실이 발생할 수 있으며, 그에 따라 투자원금액 손실이 발생할 수 있습니다.</p> <p>또한 파생상품은 계약종료시점이 있으므로 계약기간 종료 시 동계약을 차월물 등으로 이전해야 합니다. 이 경우 추가적인 이전비용이 발생하거나 차월물과 당월물 간의 가격차이 등으로 인한 손실로 투자원금액 손실이 발생할 수 있습니다.</p>
----------------------	---

#### 나. 특수위험

구 분	투자위험의 주요내용
<b>기회비용 및 수수료 위험</b>	이 투자신탁은 외국통화로 표시된 자산의 통화가치 하락 위험을 제거하기 위해 시장상황에 따라 탄력적으로 환헤지를 실행할 예정입니다. 그러나 환헤지를 실행하게 된다면, 해당국 통화의 가치가 올라가는 경우 발생 가능한 환차익을 얻을 수 없어 그로 인한 기회비용이 발생할 수 있습니다. 또한, 환헤지를 실시할 경우 거래수수료 등의 추가적인 비용이 소요됩니다.
<b>포트폴리오 집중위험</b>	이 투자신탁은 한정된 투자대상(에너지, 자원, 사회간접시설, 소비재산업 등), 산업섹터, 업종 또는 종목에 집중하여 투자함으로써 좀더 분산 투자된 다른 투자신탁에 비해 더 큰 투자원금액 손실이 발생할 수 있습니다. 특히 상대적으로 큰 비중으로 보유하고 있는 자산에 대하여 시장상황 또는 환경변화에 불리하게 영향을 받아 그 자산의 가치가 더 하락하는 경우에는 그렇지 않은 투자신탁에 비해 투자자는 투자원금액의 더 큰 손실을 입을 수 있습니다.
<b>국가위험</b>	이 투자신탁에서 투자하는 해외증권 및 파생상품 등은 투자대상국가의 시장, 정치 및 경제상황 등에 따른 위험에 노출되어 있어, 당해 국가의 급격한 정치·경제적 변화로 인해 투자신탁 자산 가치에 부정적 영향을 끼칠 수 있으며, 특히 외국인에 대한 투자제한, 조세제도 변화 등의 정책적 변화로 인해 자산가치의 손실이 발생할 수 있고, 이로 인해 투자원금액의 손실이 발생할 수 있습니다.
<b>업종집중 위험</b>	이 투자신탁은 여러 국가의 동일한 업종(에너지, 자원, 사회간접시설, 소비재산업 등)에 집중적으로 투자하는 것을 기본 투자전략으로 삼고 있습니다. 따라서 여러 국가에 분산 투자함에도 불구하고 전세계 해당업종(에너지, 자원, 사회간접시설, 소비재산업 등)에 더 큰 영향을 주는 사건 등이 발생시 다양한 업종에 분산투자하는 다른 투자신탁에 비해 더 큰 투자원금액 손실을 입을 수 있습니다.
<b>신흥시장 국가위험</b>	이 집합투자기구는 투자신탁재산의 대부분을 아시아 지역의 주식시장에서 거래되는 주식(이를 기초로 해외에 상장된 증권예탁증권을 포함함) 및 아시아 지역에 본사를 둔 회

사가 해외에서 발행한 주식에 투자할 예정입니다. 아시아 지역에는 신흥시장 국가가 많으므로, 이 집합투자기구에는 신흥시장 국가위험이 뒤따릅니다. 일반적으로 신흥시장 국가에 대한 투자는 선진국가에 대한 투자에 비해 상대적으로 위험성이 더 높을 수 있으며, 아래와 같은 위험에 노출될 수 있습니다.

■ 정치·경제적 위험

신흥시장 국가의 정치·경제적 불안정은 법률, 회계제도, 정부규제 등의 급작스런 변경을 가져올 수 있습니다. 이러한 변경이 자산가치의 부정적 영향을 초래할 수 있습니다. 특히 자유시장경제체제로 전환된 역사가 짧은 국가의 경우 재정·금융정책 운영 미숙 등으로 해당국 금융시장 전체가 부정적 방향으로 움직일 수 있고, 이로 인해 더욱 큰 투자원금액 손실이 발생할 수 있습니다.

■ 법률위험

신흥시장 국가의 경우 각종 사법제도의 미정착으로 인해 조세제도를 포함한 법률제도에 관련된 사항이 명확하지 않고, 법률제도를 통한 상환 청구 사유발생시 소요되는 시간이 오래 걸릴 수 있으며, 이로 인해 환매연로 기회비용 발생과 투자원금액의 손실이 발생 할 수 있습니다.

■ 회계위험

신흥시장 국가의 경우 회계기준이 국제기준과 다를 수 있어 각종 재무제표 수치의 신뢰성이 보장되지 않을 수 있으며, 공시 정보의 범위가 국내보다 제한적일 수 있습니다. 이러한 불투명한 재무정보는 기업에 대한 투자 타당성 분석 시 그 결과의 신뢰성이 선진국가에 비해 낮을 수도 있습니다.

■ 유동성 위험

일부 신흥시장 국가의 경우 유가증권 시장의 거래량이 선진국에 비하여 현저히 낮아 불리한 가격으로 자산을 처분해야 할 경우가 발생하여 투자원금액의 손실이 확대될 수 있습니다. 또한 자산 처분에 소요되는 시간이 오래 소요되어 포트폴리오 조정의 어려움이 있을 수 있고, 이로 인한 환매연기 등으로 기회비용 발생과 투자원금액 손실이 있을 수 있습니다.

■ 결제위험

일부 신흥시장 국가의 경우 증권 등의 거래 시 결제 절차의 미발달로 인해 불투명하고 불안정한 결제가 이루어 질 수 있으며 이에 따라 자산의 매매가격 신뢰도가 선진국에 비해 현저히 낮을 수 있습니다. 또한 외국인의 송금에 필요한 정부 승인이 지연 또는 거절로 환매연기가 돼 이로 인한 기회비용 발생이나 투자원금액 손실이 발생 할 수 있습니다.

■ 거래소시스템 위험

일부 신흥시장 국가의 경우 증권 거래소의 운영 미숙과 시스템 낙후로 인해 매매정지 등이 선진국가에 비해 빈번히 일어날 수 있습니다. 이러한 거래정지 등의 사건은 주식



	<p>등의 평가를 원활하지 않게 할 수 있고, 유동성위험을 증대시켜 환매연기의 사유가 될 수 있으며 이로 인한 기회비용 발생이나 투자원금액 손실이 발생 할 수 있습니다.</p> <p>■ 환율 급변동 위험</p> <p>일부 신흥시장 국가의 경우 정치·경제적 불안정과 높은 수출의존도 등으로 통화가치가 선진국 통화에 비해 크게 변동하여 투자자산의 원화가치가 크게 하락하여 더 큰 투자원금액 손실이 발생할 수 있습니다.</p> <p>■ 환전위험</p> <p>신흥시장 국가의 경우 정부의 예측 불가능한 정책적 요인 및 외환보유고의 급속한 수축 등으로 통화의 환전이 원활하지 않을 수 있고, 다른 시장으로의 자금의 이전이 지연될 수 있습니다. 이 경우 환전지연 등으로 인한 환매연기로 기회비용 발생이나 투자원금액 손실이 발생 할 수 있습니다.</p> <p>■ 조세위험</p> <p>일부 신흥시장 국가의 경우 선진국가에 비해 조세제도가 명확하게 정립되어 있지 않을 수 있습니다. 이러한 국가에 투자할 경우 투자자산이 처분되는 시기에 예상치 못한 추가적인 세금을 부담할 수 있고 이로 인한 투자원금액의 손실이 발생할 수 있습니다.</p>
<b>증권대여 위험</b>	이 투자신탁에서 보유하고 있는 자산을 대여할 경우, 중개회사 및 거래상대방의 시스템 및 운영오류나 거래상대방의 파산으로 인해 자산의 회수가 적시에 이루어지지 않아 투자신탁의 투자자산 매매가 원활히 이루어지지 않을 수 있으며, 이로 인한 투자자는 기회비용 부담과 투자원금액 손실이 발생할 수 있습니다.
<b>금리스왑 투자 위험</b>	이 투자신탁이 투자하는 금리스왑은 장외파생상품의 일종입니다. 따라서, 장외파생상품 거래의 기본적인 위험을 내포하고 있습니다. 이와 더불어, 스왑은 금리의 변동에 따라 (스왑 포지션이 swap pay position일 경우: 금리 하락시, swap receive position일 경우: 금리 상승시) 투자신탁의 손실을 초래할 수 있습니다.

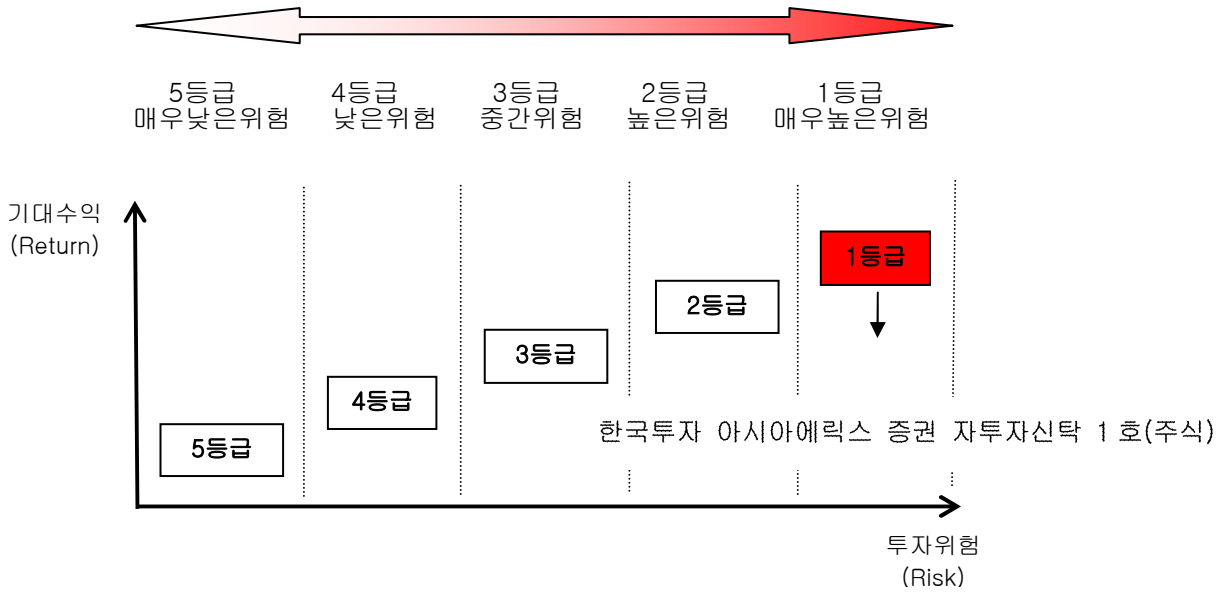
#### 다. 기타 투자위험

구 분	투자위험의 주요내용
<b>오퍼레이션 위험</b>	이 투자신탁에서 투자하는 해외투자의 경우 국내투자자와 달리 시차에 의한 시장 폐장 및 개장시기의 차이로 인해 투자신탁재산의 평가에 있어 시차가 발생할 수 있습니다. 또한 복잡한 결제과정 및 현금운용과정에서 운영 위험이 국내 투자 보다 더 높습니다.
<b>환율제도에 따른 위험</b>	일부 국가의 통화가치는 자유변동환율제도에 의해 그 가치가 변동되고, 일부 국가의 통화가치는 미국 달러화 등의 환율에 연동되어 그 가치가 변동됩니다. 이 경우 환율변동 위험을 제거하기 위한 환헤지를 수행함에 있어서 해당국 통화관련 파생상품 등(원/달러 선물 등)을 헤지 수단으로 사용할 수 있습니다. 그러나 환위험 헤지를 수행하기 위한 수단이 부재하는 경우, 투자대상 정책당국이 외환시스템을 변경하는 경우, 투자대상 정책당국이 자국 통화가치를 연동통화 대비 평가절하 시키는 경우 등의 이유로 환헤지의 유효성은 약화될 수 있고, 이 경우 환율변동 위험에 노출되어 투자원금액의 손실이 발생할 수 있습니다.

<p><b>환매연기 위험</b></p>	<p>다음과 같은 경우에는 투자신탁의 환매가 연기될 수 있습니다.</p> <ol style="list-style-type: none"> <li>1. 투자신탁재산의 처분이 불가능하여 사실상 환매에 응할 수 없는 경우로서 다음의 어느 하나에 해당하는 경우 <ul style="list-style-type: none"> <li>가. 뚜렷한 거래부진 등의 사유로 투자신탁재산을 처분할 수 없는 경우</li> <li>나. 증권시장이나 해외 증권시장의 폐쇄·휴장 또는 거래정지, 그 밖에 이에 준하는 사유로 투자신탁재산을 처분할 수 없는 경우</li> <li>다. 천재지변, 그 밖에 이에 준하는 사유가 발생한 경우</li> </ul> </li> <li>2. 수익자 간의 형평성을 해칠 염려가 있는 경우로서 다음의 어느 하나에 해당하는 경우 <ul style="list-style-type: none"> <li>가. 부도발생 등으로 인하여 투자신탁재산을 처분하여 환매에 응하는 경우에 다른 수익자의 이익을 해칠 염려가 있는 경우</li> <li>나. 투자신탁재산에 속하는 자산의 시가가 없어서 환매청구에 응하는 경우에 다른 수익자의 이익을 해칠 염려가 있는 경우</li> <li>다. 대량의 환매청구에 응하는 것이 수익자 간의 형평성을 해칠 염려가 있는 경우</li> </ul> </li> <li>3. 환매를 청구받거나 요구받은 판매회사·집합투자업자·신탁업자등이 해산등으로 인하여 수익증권을 환매할 수 없는 경우</li> <li>4. 그 밖에 제1호부터 제3호까지의 경우에 준하는 경우로서 금융위원회가 환매연기가 필요하다고 인정한 경우</li> </ol>
<p><b>법률, 조세 및 규제 등 제도적 위험</b></p>	<p>국내·외 법률, 조세 및 규제 등의 정책이나 제도변경에 따라 투자신탁재산의 운용에 불리한 영향을 미칠 수 있습니다.</p>

## 5. 투자위험에 적합한 투자자 유형

- 이 투자신탁은 여타 자산보다 변동성이 높은 아시아 지역의 주식 등에 투자하는 모투자신탁에의 투자를 통하여 중장기적으로 자본이득 및 이자수익을 추구하는 모자형 투자신탁의 자투자신탁으로서 주식시장 하락 등에 따른 손실위험에 노출되므로 **5개의 투자위험등급 중 1등급에 해당되는 가장 높은 수준의 투자위험**을 지니고 있습니다.
- 따라서, 이 투자신탁은 아시아 지역의 경제여건 변화와 아시아 지역 주식의 가격변동이 상관관계가 있음을 이해하며 외국통화로 표시된 아시아 지역 주식과 관련된 투자위험을 감내할 수 있고 투자원본손실이 크게 발생할 수 있다는 위험을 잘 아는 투자자에게 적합합니다.
- 또한 이 투자신탁은 종류형투자신탁으로서 판매보수의 차이로 인하여 기준가격이 다르거나 판매수수료가 다른 여러 종류의 수익증권을 발행하여 투자자의 투자성향에 부합하도록 하는 특성을 가지고 있습니다. 따라서, 투자자는 투자자의 가입자격, 투자성향 등을 고려하여 투자자에게 적합한 수익증권을 매입하여야 합니다.



## 6. 운용전문인력

### (1) 책임운용전문인력 [2011.11.28일 기준]

성명	생년	직위	운용현황		주요 운용경력 및 이력
			운용중인 다른 집합투자기구 수	운용중인 다른 집합투자기구 규모	
서정두	1965	본부장	8개	5,901억원	<ul style="list-style-type: none"> <li>- 연세대학교 법학과</li> <li>- 1992.08~1999.05 :현대투신운용 상품개발팀, 투자공학팀, 주식운용팀</li> <li>- 1999.05~2003.03: 삼성투신운용 주식운용팀, 시스템운용본부</li> <li>- 2003.3~2006.11 :새마을금고연합회 국제투자팀</li> <li>- 2006.12 ~ 2008.3: 알리안츠자산운용 해외투자팀</li> <li>- 2008.3 ~ 현재 : 한국투자신탁운용 글로벌운용본부, SI운용본부</li> </ul>

(주 1) 상기인은 이 투자신탁의 투자전략 수립 및 투자 의사결정 등에 주도적·핵심적 역할을 수행하는 책임운용 전문인력입니다.

(주 2) 운용중인 다른 집합투자기구 수 및 규모를 산정할 때 모자형구조의 모집합투자기구는 제외합니다.

### ※ 이 투자신탁이 투자하는 모투자신탁의 책임운용전문인력 [2011.11.28일 기준]

#### ■ 한국투자 아시아에릭스 증권 모투자신탁(주식)

성명	생년	직위	운용현황		주요 운용경력 및 이력
			운용중인 다른 집합투자기구 수	운용중인 다른 집합투자기구 규모	

서정두	1965	본부장	8개	5,901억원	<ul style="list-style-type: none"> <li>- 연세대학교 법학과</li> <li>- 1992.08~1999.05 : 현대투신운용 상품개발팀, 투자공학팀, 주식운용팀</li> <li>- 1999.05~2003.03: 삼성투신운용 주식운용팀, 시스템운용본부</li> <li>- 2003.3~2006.11 : 새마을금고연합회 국제투자팀</li> <li>- 2006.12 ~ 2008.3: 알리안츠자산운용 해외투자팀</li> <li>- 2008.3 ~ 현재 : 한국투자신탁운용 글로벌운용본부, SI운용본부</li> </ul>
-----	------	-----	----	---------	--

※ 모투자신탁의 해외위탁집합투자업자의 책임운용전문인력 [2010.03.31일 기준]

■ 한국투자 아시아에릭스 증권 모투자신탁(주식)

성명	생년	직위	운용현황		주요 운용경력 및 이력
			운용중인 집합투자기구 수	운용중인 집합투자기구 규모	
HO-WA LEUNG	1963	CIO (대표운 용전문인 력)	16개	3,121억원	<ul style="list-style-type: none"> <li>- University of Hong Kong</li> <li>- 1985.07~1987.06 : Nomura Research International Hong Kong</li> <li>- 1988.06~1989.05 : First Pacific Securities Hong Kong</li> <li>- 1989.06~1991.06 : Shearson Lehman Hutton Securities Hong Kong</li> <li>- 1991.07~1994.05 : DAM Hong Kong</li> <li>- 1994.05~1996.06 : Credit Suisse Hong Kong</li> <li>- 1996.06~2003.11 : UBS Hong Kong</li> <li>- 2003.11~2010.03 : Citigroup</li> <li>- 2010.03~현재 : 한국투자운용아주유한공사 CIO</li> </ul>

(주 1) 상기인은 이 투자신탁이 투자하는 모투자신탁의 해외위탁집합투자업자의 투자전략 수립 및 투자 의사결정 등에 주도적·핵심적 역할을 수행하는 책임운용전문인력입니다.

## 7. 투자실적 추이 (세전 기준)

가. 연평균 수익률 (세전 기준)

[단위:%]

기 간	최근 1 년	최근 2 년	최근 3 년	최근 5 년	설정일 이후
-----	--------	--------	--------	--------	--------

	10.03.01 ~11.02.28	09.03.01 ~11.02.28	08.03.01 ~11.02.28		08.01.07 ~11.02.28
투자신탁(전체)	7.47	16.76	1.76		0.63
비교지수	16.44	40.89	-0.75		-3.05
종류 A	5.51	14.63	-0.14		-1.25
비교지수	16.44	40.89	-0.75		-3.05
종류 C-e	5.09	14.07	-0.68		-1.79
비교지수	16.44	40.89	-0.75		-3.05
종류 C2					-6.89
비교지수					-5.26
종류 C3					-7.63
비교지수					-2.21
종류 C4					-7.61
비교지수					-2.21

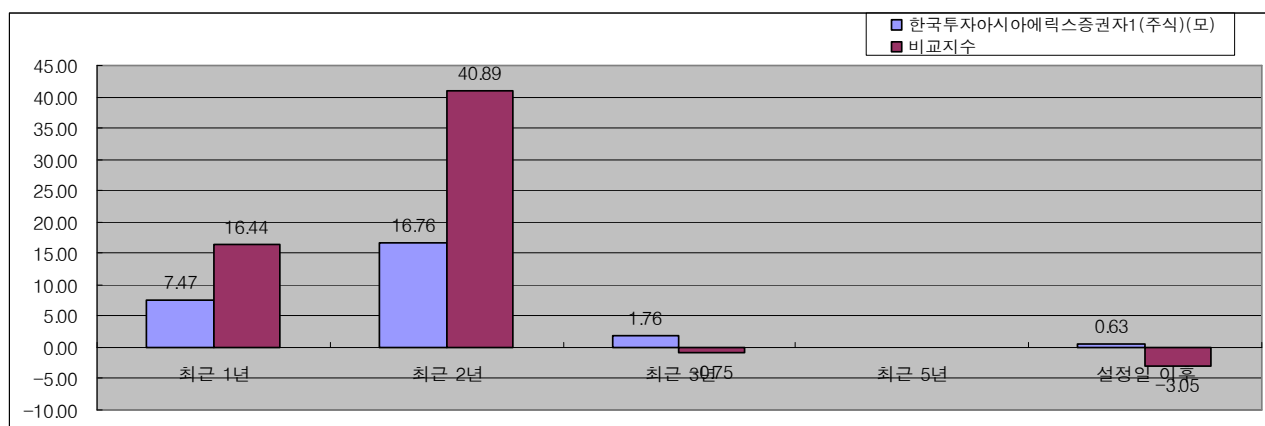
(주 1) 비교지수:  $(0.9 * [\text{MSCI AC Asia ex Japan}(t)]) + (0.1 * [\text{CALL}])$

(주 2) 비교지수의 수익률에는 운용보수 등 투자신탁에 부과되는 보수 및 비용이 반영되지 않았습니다.

(주 3) 연평균 수익률은 해당 기간동안의 누적수익률을 기하평균방식으로 계산한 것으로 해당기간 동안의 평균 수익률을 나타내는 수치입니다.

(주 4) 설정일 이후 기간은 최초 설정된 종류 수익증권에 기준으로 기재하였습니다. 따라서, 그 이후 설정된 다른 종류 수익증권의 기간과는 차이가 있습니다. 종류 수익증권별 설정일에 관한 사항은 “제 2 부. 6. 집합투자 기구의 구조”를 참고하시기 바랍니다.

#### ※ 연평균 수익률 그래프 (세전 기준)



(주 1) 종류형투자신탁의 경우 연평균수익률 그래프는 모든 종류 수익증권을 통합하여 운용하는 투자신탁(전체)를 기준으로 작성하였습니다. 이 경우 투자신탁(전체)의 수익률에는 운용보수 등 투자신탁에 부과되는 보수 등이 반영되지 않았습니다.

#### 나. 연도별 수익률 추이 (세전 기준)

[단위:%]

기 간	최근 1 년차	최근 2 년차	최근 3 년차	최근 4 년차	최근 5 년차
	10.03.01 ~11.02.28	09.03.01 ~10.02.28	08.03.01 ~09.02.28	08.01.07 ~08.02.29	
투자신탁(전체)	7.47	26.85	-22.70		
비교지수	16.44	70.48	-50.74		
종류 A	5.51	24.53	-24.22		
비교지수	16.44	70.48	-50.74		
종류 C-e	5.09	23.81	-24.71		
비교지수	16.44	70.48	-50.74		
종류 C2					
비교지수					
종류 C3					
비교지수					
종류 C4					
비교지수					

(주 1) 비교지수:  $(0.9 * [\text{MSCI AC Asia ex Japan}(t)]) + (0.1 * [\text{CALL}])$

(주 2) 비교지수의 수익률에는 운용보수 등 투자신탁에 부과되는 보수 및 비용이 반영되지 않았습니다.

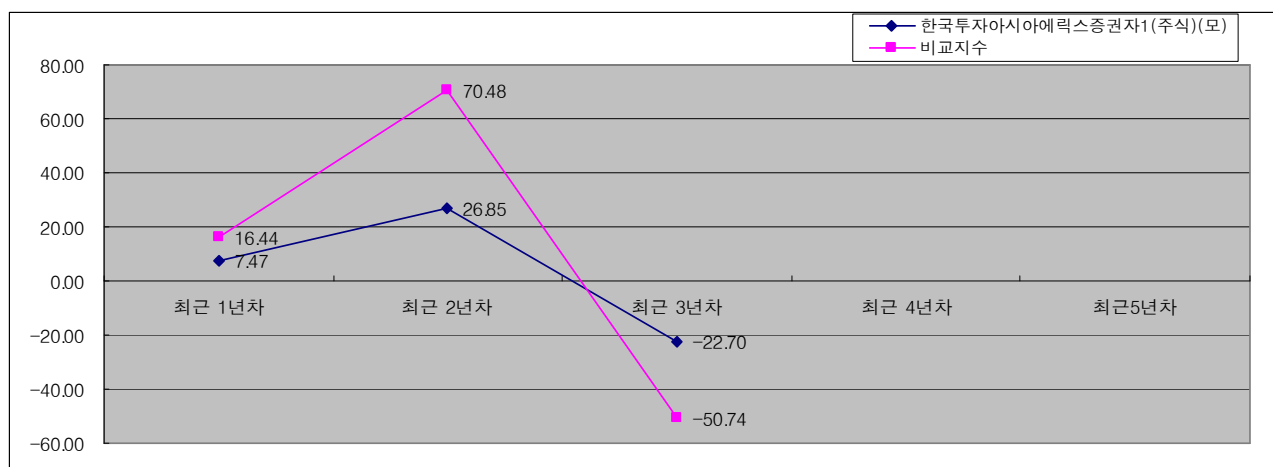
(주 3) 마지막 수익률 측정대상기간이 6 개월 미만인 경우 수익률을 기재하지 않습니다.

(주 4) 마지막 수익률 측정대상기간이 6 개월을 초과하고 1 년 미만인 경우(예:8 개월)로서 주식 또는 주식관련상품 (주가지수연계증권 등)에 투자하는 경우에는 해당 기간의 수익률인 '기간 수익률'을 말합니다.

(주 5) 마지막 수익률 측정대상기간이 6 개월을 초과하고 1 년 미만인 경우(예:8 개월)로서 주식 또는 주식관련상품 (주가지수연계증권 등)에 투자하지 않는 경우에는 해당 기간의 수익률을 연간 수익률로 환산한 '연환산 수익률'을 말합니다.

(주 6) 연도별 수익률은 해당되는 각 1 년간의 단순 누적수익률로 투자기간동안 이 투자신탁 수익률의 변동성을 나타내는 수치입니다.

#### ※ 연도별 수익률 추이 그래프 (세전 기준)



(주 1) 종류형투자신탁의 경우 연도별수익률 그래프는 모든 종류 수익증권을 통합하여 운용하는 투자신탁(전체)를 기준으로 작성하였습니다. 이 경우 투자신탁(전체)의 수익률에는 운용보수 등 투자신탁에 부과되는 보수 등이 반영되지 않았습니다.

※ 상기의 투자실적은 이 투자신탁의 과거성과를 나타낼 뿐 미래의 운용성과를 보장하는 것은 아닙니다.

### III 매입·환매관련 정보

#### 1. 보수 및 수수료

이 투자신탁의 투자자는 판매보수와 관련하여 수익증권의 판매회사(투자매매업자 또는 투자중개업자)로부터 해당 투자신탁의 투자자에게 지속적으로 제공하는 용역의 대가에 관한 내용이 기재된 자료를 교부받고 설명받으셔야 합니다.

##### 가. 투자자에게 직접 부과되는 수수료

구 분	부과비율 (또는 부과금액)			부과시기
	종류 A	종류 C-e	종류 C-W	
가입자격	제한없음	온라인가입자	일임형 랩	
선취판매수수료	납입금액의 1%	-	-	매입시
후취판매수수료	-	-	-	환매시
환매수수료	30일 미만: 이익금의 10%	- 30일 미만:이익금의 70% - 30일이상 90일 미만:이익금의 30%		환매시

구 분	부과비율 (또는 부과금액)					부과 시기
	종류 C1	종류 C2	종류 C3	종류 C4	종류 C5	
가입자격	제한없음	종류 C1 최초매수일로 부터 1년 이상	종류 C1 최초매수일로 부터 2년 이상	종류 C1 최초매수일로 부터 3년 이상	종류 C1 최초매수일로 부터 4년 이상	
선취판매수수료	-	-	-	-	-	매입시
후취판매수수료	-	-	-	-	-	환매시
환매수수료	30일 미만 : 이익금의 70% 30일이상 90일미만 : 이익금의 30%					환매시

(주 1) 상기의 규정에도 불구하고 판매회사는 다음 각 호의 어느 하나에 해당하는 사유가 발생하는 경우 수익증권 환매에 따른 환매수수료를 징구하지 아니합니다.

1. 신탁계약서 제 25 조의 3 (수익증권의 전환)의 규정에 따라 수익증권의 전환을 위하여 환매청구하는 경우

2. 수익증권을 전환한 후 환매청구하는 경우, 다만, 전환 후 추가 납입분에 대해서는 이를 적용하지  
아니합니다.

※ 이 투자신탁이 투자하는 모투자신탁의 수수료 현황		
■ 한국투자 아시아에릭스 증권 모투자신탁(주식)		
구 분	부과비율 (또는 부과금액)	부과시기
선취판매수수료	-	매입시
후취판매수수료	-	환매시
환매수수료	-	환매시

※ 이 투자신탁이 투자하는 모투자신탁의 다른 자투자신탁의 수수료 현황			
다른 자투자신탁	구 분	부과비율 (또는 부과금액)	부과시기
	가입자격	퇴직연금사업자 및 개인퇴직계좌 가입자	
한국투자 퇴직연금 아시아에릭스 증권 자투자신탁 1호 (채권혼합)	선취판매수수료	-	매입시
	후취판매수수료	-	환매시
	환매수수료	90일 미만: 이익금의 30%	환매시

나. 집합투자기구에 부과되는 보수 및 비용

구 분	부과비율 (연간, %)		부과시기
	종류 A	종류 C-W	
가입자격	제한없음	일임형 랩	
집합투자업자보수	0.8000	0.8000	최초 설정일로부터 매3개월 후금
판매회사보수	1.0000	0.0000	
신탁업자보수	0.0700	0.0700	
일반사무관리회사보수	0.0180	0.0180	
기타 비용	0.0026	0.0026	사유 발생시
총보수·비용	1.8906	0.8906	-
증권 거래비용	0.7007	0.7007	사유 발생시

구 분	부과비율 (연간, %)					부과시기
	종류 C1	종류 C2	종류 C3	종류 C4	종류 C5	
가입자격	제한없음	종류 C1 최초매수일로	종류 C1 최초매수일로	종류 C1 최초매수일로	종류 C1 최초매수일로	



		부터 1년 이상	부터 2년 이상	부터 3년 이상	부터 4년 이상	
집합투자업자보수	0.8000	0.8000	0.8000	0.8000	0.8000	최초설정 일로부터 매3개월 후급
판매회사보수	1.5000	1.4000	1.3000	1.2000	1.1000	
신탁업자보수	0.0700	0.0700	0.0700	0.0700	0.0700	
일반사무관리 회사보수	0.0180	0.0180	0.0180	0.0180	0.0180	
기타 비용	0.0025	0.0000	0.0014	0.0025	0.0025	사유 발생시
총보수·비용	2.3905	2.2880	2.1894	2.0905	1.9905	-
증권 거래비용	0.8310	0.8102	0.8310	0.7900	0.8310	사유 발생시

구 분	부과비율 (연간, %)				부과시기
	종류C-e : 온라인 가입자				
	2011.01.17~ 2012.01.16	2012.01.17~ 2013.01.16	2013.01.17~ 2014.01.16	2014.01.17~	
집합투자업자보수	0.8000	0.8000	0.8000	0.8000	최초설정일 로부터 매3개월 후급
판매회사보수	1.3250	1.2500	1.1750	1.1000	
신탁업자보수	0.0700	0.0700	0.0700	0.0700	
일반사무관리회사보수	0.0180	0.0180	0.0180	0.0180	
기타 비용	0.0000	0.0000	0.0000	0.0000	사유 발생시
총보수·비용	2.2130	2.1380	2.0630	1.9880	-
증권 거래비용	0.7309	0.7309	0.7309	0.7309	사유 발생시

(주 1) 기타비용은 증권의 예약 및 결제비용 등 이 투자신탁에서 경상적, 반복적으로 지출되는 비용(증권거래비용 및 금융비용 제외)등에 해당하는 것으로, 회계기간이 경과한 경우에는 직전 회계년도의 기타비용 비율을 추정치로 사용하며, 회계기간이 경과하지 아니한 경우에는 작성일까지의 기타비용 비율을 연환산하여 추정치로 사용하므로 실제 비용은 이와 상이할 수 있습니다. [직전회계년도 : 2010.01.07~2011.01.06]

또한, 종류형투자신탁의 경우 작성기준일 현재 설정되지 아니한 [종류 C-W] 수익증권은 기설정된 [종류 A] 수익증권의 기타비용 비율을 예상치로 사용하므로 실제 비용은 이와 상이할 수 있습니다.

(주 2) 증권거래비용은 회계기간이 경과한 경우에는 직전 회계년도의 증권거래비용 비율을 추정치로 사용하며, 회계기간이 경과하지 아니한 경우에는 작성일까지의 증권거래비용 비율을 연환산하여 추정치로 사용하므로 실제 비용은 이와 상이할 수 있습니다. [직전회계년도 : 2010.01.07~2011.01.06]

모자형투자신탁의 경우 증권거래비용 비율은 이 투자신탁(자투자신탁)에서 지출되는 증권거래비용에 이 투자신탁(자투자신탁)이 모투자신탁에 투자한 비율을 안분한 모투자신탁의 증권거래비용을 합한 총액을 순자산 연평잔액(보수·비용 차감후 기준)으로 나누어 산출합니다.

또한, 종류형투자신탁의 경우 작성기준일 현재 설정되지 아니한 [종류 C-W] 수익증권은 기설정된 [종류 A] 수익증권의 증권거래비용 비율을 예상치로 사용하므로 실제 비용은 이와 상이할 수 있습니다.

(주 3) 기타비용 및 증권거래비용 외에 증권신고서 제출에 따라 금융감독원에 납부하여야 하는 발행분담금 등의 비용이 추가로 발생할 수 있습니다.

(주 4) 총보수·비용 비율은 이 투자신탁에서 지출되는 보수와 기타비용 총액을 순자산 연평잔액(보수·비용 차감후 기준)으로 나누어 산출합니다.

(주 5) 합성 총보수·비용 비율은 이 투자신탁(자투자신탁)에서 지출되는 보수와 기타비용에 이 투자신탁(자투자신탁)이 모투자신탁에 투자한 비율을 안분한 모투자신탁의 보수와 기타비용을 합한 총액을 순자산 연평잔액(보수·비용 차감후 기준)으로 나누어 산출합니다.

※ 이 투자신탁이 투자하는 모투자신탁에 부과되는 보수 및 비용		
■ 한국투자 아시아에릭스 증권 모투자신탁(주식)		
구 분	부과비율 (연간, %)	부과시기
집합투자업자보수	-	최초설정일로부터 매3개월 후급
판매회사보수	-	
신탁업자보수	-	
일반사무관리회사보수	-	
기타 비용	0.2967	사유발생시
총보수·비용	0.2967	
증권 거래비용	0.7066	사유발생시
(주1) 기타비용은 증권에의 예약 및 결제비용 등 이 투자신탁에서 경상적, 반복적으로 지출되는 비용 (증권거래비용 및 금융 비용 제외)등에 해당하는 것으로 회계기간이 경과한 경우에는 직전 회계연도의 기타비용 비율을 추정치로 사용하며, 회계기간이 경과하지 아니한 경우에는 작성일까지의 기타비용 비율을 연환산하여 추정치로 사용하므로 실제 비용은 이와 상이할 수 있습니다. [직전회계년도 : 2010.01.07~2011.01.06]		
(주2) 증권거래비용은 회계기간이 경과한 경우에는 직전 회계연도의 증권거래비용 비율을 추정치로 사용하며, 회계기간이 경과하지 아니한 경우에는 작성일까지의 증권거래비용 비율을 연환산하여 추정치로 사용하므로 실제 비용은 이와 상이할 수 있습니다. [직전회계년도 : 2010.01.07~2011.01.06]		
(주3) 기타비용 및 증권거래비용 외에 증권신고서 제출에 따라 금융감독원에 납부하여야 하는 발행분담금 등의 비용이 추가로 발생할 수 있습니다.		
(주4) 총보수·비용 비율은 이 투자신탁에서 지출되는 보수와 기타비용 총액을 순자산 연평잔액(보수·비용 차감후 기준)으로 나누어 산출합니다.		

※ 이 투자신탁이 투자하는 모투자신탁의 다른 자투자신탁의 보수 및 비용 현황

[단위: 연간, %]						
구분 다른 자투자신탁	집합 투자업자	판매회사	신탁업자	일반사무 관리회사	기타비용	합 계
한국투자 퇴직연금 아시아에릭스 증권 자투자신탁 1호(채권혼합)	0.3300	0.7700	0.0400	0.0150	0.0010	1.1560

(주 1) 기타비용은 회계기간이 경과한 경우에는 직전 회계연도의 기타비용 비율을 추정치로 사용하며, 회계기간이 경과하지 아니한 경우에는 작성일까지의 기타비용 비율을 연환산하여 추정치로 사용합니다. 또한, 작성기준일 현재 설정되지 아니한 경우에는 기타비용을 표기하지 않으며 이 경우 합계는 기타비용을 합산하지 아니한 수치입니다.

※ 1,000 만원을 투자할 경우 투자자가 부담하게 되는 수수료 및 보수·비용의 투자기간별 예시

[단위:천원]

구 분		투자기간			
		1 년 후	3 년 후	5 년 후	10 년 후
종류 A	판매수수료 및 보수·비용	292	689	1,112	2,286
종류 C1	판매수수료 및 보수·비용	245	722	1,181	2,421
종류 C-e	판매수수료 및 보수·비용	227	675	1,125	2,370
종류 C-W	판매수수료 및 보수·비용	91	285	495	1,100

(주 1) 투자자가 1,000 만원을 투자했을 경우 직·간접적으로 부담할 것으로 예상되는 수수료 또는 총보수·비용을 누계액으로 산출한 것입니다. 이익금은 모두 재투자하며, 연간 투자수익률은 5%, 수수료를 및 총 보수·비용비율은 일정하다고 가정하였습니다. 그러나 실제 투자자가 부담하게 되는 보수 및 비용은 기타비용의 변동, 보수의 인상 또는 인하 여부 등에 따라 달라질 수 있음에 유의하시기 바랍니다.

또한, 종류 C1 수익증권은 보유기간을 기준으로 매 1년 단위로 종류 C2, 종류 C3, 종류 C4, C5 수익증권으로의 전환을 가정하여 총보수·비용을 산출합니다.

(주 2) [종류 A] 와 [종류 C1] 수익증권의 종류별로 총 보수·비용이 일치하는 시점은 대략 [2년 1개월]이 되는 시점이나 추가납입, 보수 등의 변경 등에 따라 달라질 수 있습니다.

## 2. 과세

투자소득에 대한 과세는 소득이 발생하는 투자신탁 단계에서의 과세와 수익자에게 이익을 분배하는 단계에서의 과세로 나누어집니다.

### (1) 투자신탁에 대한 과세 - 별도의 소득과세 부담이 없는 것이 원칙

- 투자신탁 단계에서는 소득에 대해서 별도의 세금 부담을 하지 않는 것을 원칙으로 하고 있습니다. 투자신탁재산에 귀속되는 이자·배당소득은 귀속되는 시점에는 원천징수하지 아니하고 수익자가 집합투자기구로부터의 이익을 지급받는 날(원본에 전입하는 뜻의 특약이 있는 분배금은 그 특약에 따라 원본에 전입되는 날 및 신탁계약기간을 연장하는 경우에는 그 연장하는 날)에 집합투자기구로부터의 이익으로 원천징수하고 있습니다.

- 다만, 외국원천징수세액은 다음과 같은 범위를 한도로 환급을 받고 있습니다.

$$\text{환급세액} = \text{외국납부세액} \times \text{환급비율}$$

환급비율 : (과세대상소득금액 / 국외원천과세대상소득금액)  
다만, 환급비율 > 1 이면 1, 환급비율 < 0 이면 0 으로 함

- 발생 소득에 대한 세금 외에 투자재산의 매입, 보유, 처분 등에서 발생하는 취득세, 등록세, 증권거래세 및 기타 세금에 대해서는 투자신탁의 비용으로 처리하고 있습니다.

## (2) 수익자에 대한 과세 - 원천징수 원칙

- 수익자는 집합투자기구로부터의 이익을 지급받는 날(원본에 전입하는 뜻의 특약이 있는 분배금은 그 특약에 따라 원본에 전입되는 날 및 신탁계약기간을 연장하는 경우에는 그 연장하는 날)에 과세이익에 대한 세금을 원천징수 당하게 되며, 투자신탁의 수익증권을 계좌간 이체, 계좌의 명의 변경, 실물양도의 방법으로 거래하는 경우에도 보유기간 동안 발생한 과세이익에 대한 세금을 원천징수 당하고 있습니다. 다만, 해당 집합투자기구로부터의 과세이익을 계산함에 있어서 집합투자기구가 투자하는 증권시장에 상장된 증권(채권 및 외국집합투자증권 등 제외) 및 이를 대상으로 하는 선물, 벤처기업의 주식 등에서 발생하는 매매·평가 손익을 분배하는 경우 당해 매매·평가 손익은 과세대상인 배당소득금액에서 제외하고 있습니다.
- 또한, 국내 상장주식 등에 대한 매매·평가 손익을 과세대상에서 제외하고 있으므로 국내 상장주식 등의 매매·평가 손실이 채권 이자, 주식 배당, 비상장주식 평가 등에서 발생하는 이익보다 큰 경우 수익자 입장에서는 투자손실이 발생했음에도 불구하고 과세될 수 있음을 유의하시기 바랍니다.

## (3) 수익자에 대한 과세율 - 개인 15.4%(주민세 포함), 일반법인 14%

- 거주자 개인이 받는 집합투자기구로부터의 과세이익에 대해서는 15.4%(소득세 14%, 주민세 1.4%)의 세율로 원천징수 됩니다. 이러한 소득은 개인의 연간 금융소득(이자소득 및 배당소득) 합계액이 4천만원 이하인 경우에는 분리과세 원천징수로 납세의무가 종결되나, 연간 금융소득(이자소득 및 배당소득) 합계액이 4천만원을 초과하는 경우에는 4천만원을 초과하는 금액을 다른 종합소득과 합산하여 개인소득세율로 종합과세 됩니다.

### ※ 외국상장주식의 매매 및 평가 손실에 대한 과세이익 상계방안 시행

조세특례제한법 부칙 제74조 제3항의 규정에 의해 종전의 조세특례제한법 제91조의2 제2항에 따라 집합투자기구 등으로부터의 배당소득금액에 포함되지 않는 외국상장주식의 매매 또는 평가 손실은 2010년 1월 1일부터 2011년 12월 31일까지 발생한 과세 이익을 한도로 집합투자

기구 등으로부터의 배당소득금액에서 차감하여 과세이익을 계산하고 있습니다. 이 규정은 2010년 1월 1일 이후에 신규로 가입하거나 신규로 매수하는 집합투자증권에 대해서는 적용되지 않습니다.

- 내국법인이 받는 투자신탁의 과세이익은 14%의 세율로 원천징수(금융기관 등의 경우에는 제외)됩니다. 이러한 소득은 법인의 결산 시점에 투자신탁으로부터 받게 되는 소득과 법인의 다른 소득 전체를 합산한 소득에 대하여 법인세율을 적용하여 과세하며, 이전에 납부한 원천징수세액은 기납부세액으로 공제받게 됩니다.

※ 상기 세제혜택에 대한 자세한 내용은 증권신고서 및 정식 투자설명서를 참조하시기 바랍니다.

※ 상기 투자소득에 대한 과세내용은 관련세법의 변경 등에 따라 달라질 수 있습니다. 또한, 투자소득 및 수익자에 대한 과세는 정부 정책, 개별 수익자의 세무상의 지위 등에 따라 달라질 수 있으므로 수익자는 투자신탁의 투자에 따른 과세에 관하여 조세전문가와 상담하시는 것이 좋습니다.

### 3. 기준가격 산정 및 매입·환매 절차

#### 가. 기준가격의 산정 및 공시

구 분	내 용
산정방법	당일에 공고되는 기준가격[당해 종류 수익증권의 기준가격]은 공고·게시일 전날의 대차대조표상에 계상된 투자신탁[당해 종류 수익증권의 상당액]의 자산총액에서 부채총액을 차감한 금액(순자산총액[당해 종류 수익증권의 순자산총액])을 공고·게시일 전날의 수익증권[당해 종류 수익증권] 총좌수로 나누어 산정하며, 1,000좌 단위로 원미만 셋째자리에서 4사5입하여 원미만 둘째자리까지 계산합니다.
산정주기	기준가격은 매일 산정합니다. 일반사무관리회사는 이 투자신탁 전체에 대한 기준가격 및 당해 종류 수익증권의 기준가격을 매일 산정하여 집합투자업자에게 통보하여야 합니다. 다만, 수익자가 없는 종류 수익증권의 기준가격은 산정·공고·게시하지 않습니다.
공시주기	산정된 기준가격을 매일 공고·게시합니다.
공시장소	판매회사 영업점, 집합투자업자( <a href="http://www.kim.co.kr">http://www.kim.co.kr</a> )·판매회사·한국금융투자협회( <a href="http://www.kofia.or.kr">http://www.kofia.or.kr</a> ) 인터넷 홈페이지
종류별 기준가격이 다른 이유	판매보수의 차이로 인하여 수익증권 종류별로 기준가격이 상이할 수 있습니다.
모자형 투자신탁의 경우	모자형투자신탁에서는 자투자신탁에서 모아진 투자신탁재산을 모투자신탁에서 통합하여 운용합니다. 그러나, 모투자신탁은 자투자신탁과는 달리 투자신탁보수를 부과하지 않으므로 모투자신탁과 자투자신탁의 기준가격에 차이가 발생할 수 있습니다.

#### 나. 매입 절차

##### (1) 수익증권의 매입방법

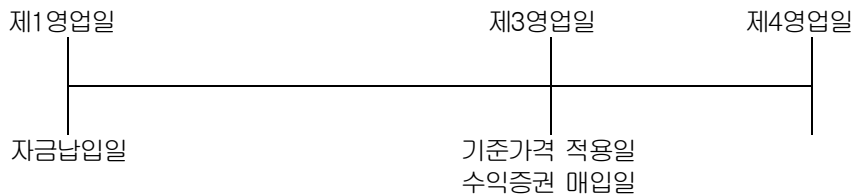
이 투자신탁의 수익증권을 취득하시려면 판매회사의 영업점에서 영업시간 중에 매입을 하셔야 합니다. 다만, 판매사에서 온라인 판매를 개시하는 경우, 온라인을 통한 매입도 가능합니다. 또한 이 투자신탁의 매입시 자동이체를 통한 자금 납입이 가능함을 알려드립니다.

## (2) 종류별 가입자격

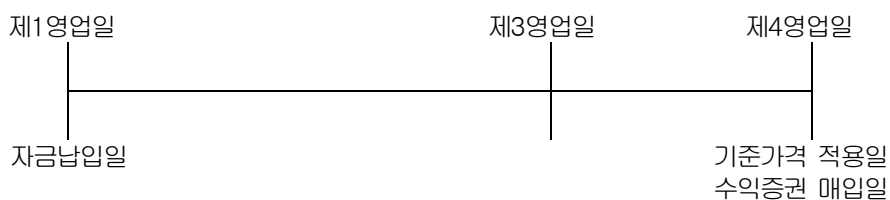
종류 구분	가입자격	선취판매수수료
종류 A	제한없음	납입금액의 1.0%
종류 C1	가입제한은 없음	없음
종류 C2	종류 C1 수익증권의 최초 매수일로부터 1년 이상	없음
종류 C3	종류 C1 수익증권의 최초 매수일로부터 2년 이상	없음
종류 C4	종류 C1 수익증권의 최초 매수일로부터 3년 이상	없음
종류 C5	종류 C1 수익증권의 최초 매수일로부터 4년 이상	없음
종류 C-e	판매회사의 전자매체(온라인)를 통하여 가입한 자	없음
종류 C-W	판매회사의 일임형 종합자산관리계좌를 보유한 자	없음

## (3) 매입청구시 적용되는 기준가격

- 1) 17시[오후5시] 이전에 자금을 납입한 경우 : 자금을 납입한 영업일로부터 제3영업일에 공고되는 수익증권의 기준가격 적용



- 2) 17시[오후5시] 경과 후에 자금을 납입한 경우 : 자금을 납입한 영업일로부터 제4영업일에 공고되는 수익증권의 기준가격 적용



### ※ 모투자신탁 수익증권의 매수

집합투자업자는 투자자가 이 투자신탁 수익증권의 취득을 위하여 판매회사에 자금을 납입한 경우 달리 운용하여야 할 특별한 사유가 없는 한 자금을 납입한 익영업일에 모투자신탁 수익증권의 매수를 청구하여야 합니다. 이 경우 영업일의 산정은 신탁계약서 제2조 제2호의 규정에도 불구하고 판매회사의 영업일(토요일은 제외한다)로 합니다.

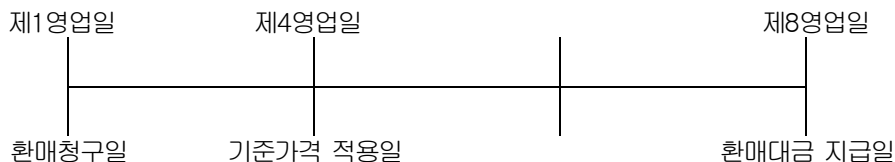
## 다. 환매 절차

### (1) 수익증권의 환매방법

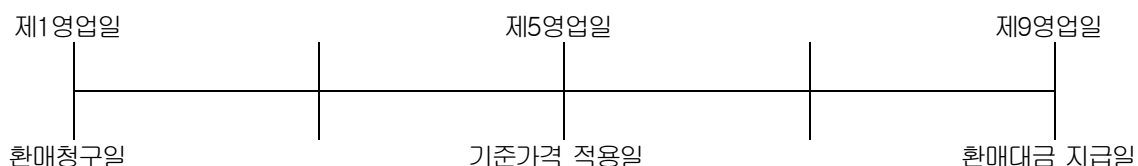
이 투자신탁의 수익증권을 환매하시려면 판매회사의 영업점에서 환매청구하거나 판매회사에 따라 인터넷에서 온라인 환매청구를 할 수 있습니다.

### (2) 환매청구시 적용되는 기준가격

- 1) 17시[오후5시] 이전에 환매를 청구한 경우 : 환매를 청구한 날로부터 제4영업일에 공고되는 수익증권의 기준가격을 적용하여 제8영업일에 환매금액 지급



- 2) 17시[오후5시] 경과 후에 환매를 청구한 경우 : 환매를 청구한 날로부터 제5영업일에 공고되는 수익증권의 기준가격을 적용하여 제9영업일에 환매금액 지급



※ 수익증권의 판매회사는 전산시스템에 따라 매입 또는 환매업무를 처리한 경우에는 거래전표에 표시된 시점을 매입 또는 환매를 청구한 시점으로 봅니다. 다만, 수익자의 개별적인 매입 또는 환매청구 없이 사전약정에 따라 주기적으로 수익증권의 매입 또는 환매업무가 처리되는 경우에는 매입 또는 환매의 기준시점 이전에 매입 또는 환매청구가 이루어진 것으로 봅니다.

### ※ 매입청구 및 환매청구의 취소(정정) 등

이 투자신탁 수익증권의 매입청구 및 환매청구의 취소(정정)는 매입청구일 및 환매청구일 당일 17시[오후5시] 이전까지만 가능합니다.

### ※ 모투자신탁 수익증권의 환매청구

집합투자업자는 수익자가 이 투자신탁 수익증권의 환매를 청구한 경우 모투자신탁 수익증권의 환매대금으로 환매에 응하지 않을 특별한 사유가 없는 한 수익자가 환매를 청구한 날에 모투자신탁 수익증권의 환매를 청구하여야 합니다. 다만, 이 투자신탁이 보유중인 현금등으로 환매에 응할 수 있는 경우에는 그러하지 아니할 수 있습니다.

### (3) 환매수수료

이 투자신탁은 장기투자목적으로 수익증권의 보유기간에 따라 환매수수료를 차등부과하며, 부과된 환매수수료는 투자신탁재산으로 편입됩니다.

구 분	부담비율		비고 (부담시기)
	종류 A	종류 C1/ 종류C2/ 종류C3/ 종류	

		C4/ 종류C5 /종류 C-e / 종류 C-W	
환매수수료 (보유기간에 따라 이익금기준 징수)	30일 미만 : 이익금의 10%	-30일 미만 : 이익금의 70% -30일 이상 90일 미만 : 이익금의 30%	환매시

#### 4. 전환 절차 및 방법

① 집합투자업자는 수익자의 전환청구와 관계없이 수익증권의 보유기간(당해 수익증권의 매수일 또는 최초 취득일을 기산일로 하여 다른 종류 수익증권으로 전환하기 위해 전환시 적용되는 당해 수익증권의 기준가격 적용일까지를 말한다)에 따라 다음 각 호에서 정하는 종류 수익증권으로 자동으로 전환합니다. 다만, 수익자가 최초로 매입하는 수익증권은 종류C1 수익증권에 한합니다.

1. 종류C1 수익증권의 최초 매수일로부터 1년 이상이 되는 경우 종류C1 수익증권을 종류C2 수익증권으로 전환
2. 종류C1 수익증권의 최초 매수일로부터 2년 이상이 되는 경우 종류C2 수익증권을 종류C3 수익증권으로 전환
3. 종류C1 수익증권의 최초 매수일로부터 3년 이상이 되는 경우 종류C3 수익증권을 종류C4 수익증권으로 전환
4. 종류C1 수익증권의 최초 매수일로부터 4년 이상이 되는 경우 종류C4 수익증권을 종류C5 수익증권으로 전환

② 제1항의 규정에 따라 전환하는 경우에는 위의 각 해당 전환일에 전환처리합니다. 다만, 전환일이 영업일이 아닌 경우에는 익영업일에 전환처리합니다.

③ 제1항의 규정에 따라 전환하는 경우에 적용되는 기준가격은 해당 전환일의 종류 수익 증권의 기준가격으로 합니다.

④ 제1항의 규정에도 불구하고 수익자의 매입 또는 환매청구 등에 따른 절차가 진행중인 경우에는 당해 매입 또는 환매청구 등에 따른 절차가 처리된 이후 익영업일에 전환처리할 수 있습니다.

⑤ 신탁계약서 제41조의 규정에도 불구하고 판매회사는 다음 각 호의 어느 하나에 해당하는 사유가 발생하는 경우 수익증권 환매에 따른 환매수수료를 징구하지 아니합니다.

1. 제1항의 규정에 따라 수익증권의 전환을 위하여 환매청구하는 경우
2. 수익증권을 전환한 후 환매청구하는 경우. 다만, 전환 후 추가 납입분에 대해서는 이를 적용하지 아니합니다.

## IV 요약 재무정보



## (1) 투자신탁(전체)(종류모)

[단위:원]

통합 대차대조표			
항 목	제 3기	제 2기	제 1기
	( 2011.01.06 )	( 2010.01.06 )	( 2009.01.06 )
운용자산	4,942,787,368	10,895,266,280	10,805,204,636
증권	4,925,469,104	10,754,232,475	10,072,787,534
파생상품	0	0	0
부동산/실물자산	0	0	0
현금 및 예치금	17,318,264	141,033,805	732,417,102
기타 운용자산	0	0	0
기타자산	178,977,515	254,888,039	31,089,802
<b>자산총계</b>	<b>5,121,764,883</b>	<b>11,150,154,319</b>	<b>10,836,294,438</b>
운용부채	0	0	0
기타부채	175,336,013	292,915,253	93,119,212
<b>부채총계</b>	<b>175,336,013</b>	<b>292,915,253</b>	<b>93,119,212</b>
원본	4,838,300,830	10,940,664,411	14,558,389,255
수익조정금	220,740,270	-634,409,618	167,399,569
이익잉여금	-112,612,230	550,984,273	-3,982,613,598
<b>자본총계</b>	<b>4,946,428,870</b>	<b>10,857,239,066</b>	<b>10,743,175,226</b>

(주 1) 결산 분배금이 있는 경우 계정 분류의 차이로 인하여 요약 재무정보의 부채 및 자본 항목과 나. 대차대조표의 금액이 상이합니다.

[단위:원]

통합 손익계산서			
항 목	제 3기	제 2기	제 1기
	( 2010.01.07 - 2011.01.06 )	( 2009.01.07 - 2010.01.06 )	( 2008.01.07 - 2009.01.06 )
운용수익	89,163,669	3,694,394,903	-3,673,190,912
이자수익	6,692,594	11,876,450	43,710,427
배당수익	0	0	0
매매/평가차익(손)	82,471,075	3,682,518,453	-3,716,901,339
기타수익	21,899	190,708	654,743
운용비용	158,602,628	270,522,842	303,067,007
관련회사 보수	157,304,128	269,558,842	302,815,007
매매수수료	1,298,500	964,000	252,000
기타비용	43,195,170	5,423,761,043	7,010,422

당기순이익	-112,612,230	-1,999,698,274	-3,982,613,598
매매회전율	0.00	0.00	0.00

(주 1) 요약재무정보 사항중 매매회전율이란 주식매매의 빈번한 정도를 나타내는 지표로서 해당 운용기간동안 매도한 주식가액을 같은 기간동안 평균적으로 보유한 주식가액으로 나누어 산출합니다. 1 회계년도동안의 평균적인 주식투자규모가 100 억원이고, 주식매도금액 또한 100 억원인 경우 매매회전율은 100%(연기준)로 합니다.