

투자위험등급 :
5 등급
[매우 낮은 위험]

한화자산운용주식회사는 투자대상 자산의 종류 및 위험도 등을 감안하여 1 등급(매우 높은 위험)에서 5 등급(매우 낮은 위험)까지 투자위험등급을 5 단계로 분류하고 있습니다. 따라서, 이러한 분류기준에 따른 투자신탁의 위험등급에 대해 충분히 검토하신 후 합리적인 투자판단을 하시기 바랍니다.

간이투자설명서

이 투자설명서는 한화개인 MMF1 호에 대한 투자설명서의 내용 중 중요사항을 발췌한 요약 정보를 담고 있습니다. 따라서 한화개인 MMF1 호 수익증권을 매입하기 전에 반드시 증권신고서 또는 정식 투자설명서를 읽어보시기 바랍니다.

1. 집합투자기구 명칭 : 한화개인 MMF1 호
2. 집합투자업자 명칭 : 한화자산운용주식회사
3. 판매회사 : 각 판매회사 본·지점
(판매회사에 대한 자세한 내용은 금융투자협회(www.kofia.or.kr) 및 집합투자업자(www.hanwhafund.co.kr)의 인터넷 홈페이지를 참고하시기 바랍니다.)
4. 작 성 기 준 일 : 2012 년 01 월 31 일
5. 증권신고서 효력발생일 : 2012 년 03 월 05 일
6. 모집(매출) 증권 종류 및 수 : 투자신탁의 수익증권으로 10 조좌까지 모집
[모집(매출) 총액 : 10 조원]
7. 모집(매출) 기간(판매기간) : 모집기간을 정하지 아니하고 계속 모집 가능
8. 집합투자증권신고서 및 투자설명서의 열람장소
 - 가. 집합투자증권신고서
전자문서 : 금융위(금감원) 전자공시시스템→<http://dart.fss.or.kr>
 - 나. 투자설명서
전자문서 : 금융위(금감원) 전자공시시스템→ <http://dart.fss.or.kr>
서면문서 : 한화자산운용(주) 본점, 금융위원회, 각 판매회사
9. 안정조작 또는 시장조성 관련: 해당사항 없음

※ 개방형 집합투자증권인 경우 효력발생일 이후에도 변경될 수 있습니다.

금융위원회가 투자설명서의 기재사항이 진실 또는 정확하다는 것을 인정하거나 그 증권의 가치를 보증 또는 승인하지 아니함을 유의하시기 바랍니다.

또한 이 집합투자증권은 「예금자보호법」에 의한 보호를 받지 않는 실적배당상품으로 투자원금의 손실이 발생할 수 있으므로 투자에 신중을 기하여 주시기 바랍니다.

투자결정시 유의사항 안내

1. 투자판단시 증권신고서와 투자설명서를 반드시 참고하시기 바랍니다.
2. 이 집합투자기구의 투자위험등급 및 적합한 투자자유형에 대한 기재사항을 참고하고, 귀하의 투자경력이나 투자성향에 적합한 상품인지 신중한 투자결정을 하시기 바랍니다.
3. 증권신고서, 투자설명서상 기재된 투자전략에 따른 투자목적 또는 성과목표가 반드시 실현된다는 보장은 없습니다.
4. 과거의 투자실적이 장래에도 실현된다는 보장은 없습니다.
5. 판매회사는 투자실적과 무관하며, 특히 은행, 증권회사, 보험회사 등의 판매회사는 단순히 집합투자증권의 판매업무(환매 등 판매행위와 관련된 부가적인 업무 포함)만 수행할 뿐 판매회사가 동 집합투자증권의 가치결정에 아무런 영향을 미치지 않습니다.
6. 집합투자증권은 집합투자기구의 운용실적에 따라 손익이 결정되는 실적배당상품으로 예금자보호법의 적용을 받지 아니하며, 특히 예금자보호법의 적용을 받는 은행 등에서 집합투자증권을 매입하는 경우에도 은행예금과 달리 예금자 보호를 받지 못합니다.
7. MMF펀드(단기금융집합투자기구)의 경우 수익구조가 은행의 예금과 유사하지만, 예금과 달리 원금손실이 발생할 수 있습니다.
8. 투자자가 부담하는 선취판매수수료 등을 감안하면 투자자의 입금금액 중 실제 집합투자증권을 매입하는 금액은 작아질 수 있습니다.

목차 CONTENTS

I. 집합투자기구의 개요

1. 집합투자기구의 명칭
2. 모집기간
3. 모집예정금액
4. 집합투자기구의 신탁계약기간
5. 집합투자기구의 종류 및 형태
6. 집합투자업자

II. 집합투자기구의 투자정보

1. 주요 투자대상
2. 투자전략 및 위험관리
3. 수익구조
4. 주요 투자위험
5. 투자위험에 적합한 투자자 유형
6. 운용전문인력
7. 투자실적 추이(세전 기준)

III. 매입·환매관련 정보

1. 수수료 및 보수
2. 과세
3. 기준가격 산정 및 매입·환매 절차

IV. 요약 재무정보

간이투자설명서

I 집합투자기구의 개요

1. 집합투자기구의 명칭

명 칭	한화개인 MMF1 호 (11120)	
종류 (클래스)	종류 A-u2	종류 C
금융투자협회 펀드코드	A9026	A9027

2. 모집기간: 추가형으로 별도의 모집기간 없이 계속 모집(판매) 가능합니다.

3. 모집예정금액 : 10조좌까지 모집(판매) 가능하며 1좌단위로 모집합니다. 다만, 모집(판매)기간이 별도로 정해지지 않았으므로 모집예정금액까지 계속 모집(판매) 가능합니다.

주 1) 모집(판매)기간 동안 판매된 금액이 일정규모 이하인 경우 이 집합투자증권의 설정이 취소되거나 해지될 수 있습니다.

주 2) 모집(판매) 예정금액이 줄거나 모집(판매) 예정기간이 단축될 수 있으며, 이 경우 판매회사 및 집합투자업자의 홈페이지를 통해 공시됩니다.

4. 집합투자기구의 신탁계약기간

이 집합투자기구는 신탁계약의 종료일이 별도로 존재하지 않습니다. 또한 집합투자기구의 신탁계약기간은 투자자가 투자하고자 하는 기간(저축만기)과 다를 수 있습니다.

주) 법령 또는 집합투자계약상 일정한 경우(예: 투자신탁을 설정한 이후 1년이 되는 날에 원본액이 50억원 미만인 경우/ 투자신탁을 설정하고 1년이 지난 후 1개월간 계속하여 투자신탁의 원본액이 50억원 미만인 경우) 등에는 강제로 해지되거나 사전에 정한 절차에 따라 임의로 해지될 수 있습니다.

5. 집합투자기구의 종류 및 형태

투자신탁, 단기금융집합투자기구(MMF), 개방형, 추가형, 종류형, 전환형(종류 A-u2에 한함)

주) 집합투자기구의 종류 및 형태에도 불구하고 투자대상은 여러 가지 다양한 자산에 투자될 수 있으며, 자세한 투자대상은 제 2 부의 내용 중 “투자대상”과 “투자전략” 등을 참고하시기 바랍니다.

[전환이 가능한 집합투자기구에 관한 사항]

● 종류 A-u2 수익증권의 타 투자신탁의 종류 A-u2 수익증권과의 전환

집합투자기구명	주요 투자전략
한화Value포커스증권 자투자신탁1호(주식) 종류 A-u2 수익증권	모투자신탁은 저평가된 주식 위주로 투자함으로써 시장대비 초과수익 달성을 추구합니다.
한화1조클럽증권 자투자신탁(주식) 종류A-u2 수익증권	모투자신탁은 국내 기업 중 영업이익의 1조원 이상 또는 향후 수년래 영업이익의 1조원 달성이 기대되는 종목들 중 선별된 핵심기업으로 주식 포트폴리오를 구성하여, 수익률이 비교지수를 일관성 있게 상회하는 것을 목표로 합니다.

한화2.2배레버리지인덱스 증권투자신탁(주식-파생 재간접형) 종류A-u2 수익증권	상장지수집합투자증권, 주가지수선물 등에 투자하여 KOSPI200 지수의 일일등락률의 양(陽)의 2.2배 수익률을 추종 하는 것을 목적으로 합니다.
한화정통액티브증권투자 신탁1호(채권) 종류A-u2 수익증권	국내 채권을 주된 투자대상자산으로 하여 안정적인 이자수익을 추구하고 적극적인 채권매매 등을 통해 추가적인 수익을 얻는 것을 목적으로 합니다.
한화글로벌리츠 부동산투자신탁1호(재간접형) 종류A-u2 수익증권	글로벌 부동산과 관련된 자산에 주로 투자하는 집합투자기구의 집합투자증권을 주된 투자대상자산으로 하며, 지역별, 섹터별 자산배분을 통하여 이자소득과 자본차익을 포함하는 토탈리턴을 추구하는 것을 목적으로 합니다.
한화동남아시아증권전환형 자투자신탁H(주식) 종류A-u2 수익증권	모투자신탁은 리서치를 통하여 동남아시아국가 주식시장에 상장되거나 동남아시아 국가의 기업 주식 중에 저평가된 주식에 투자합니다.
한화차이나H스피드업1.5배증권 자투자신탁(주식-파생형) 종류A-u2 수익증권	모투자신탁은 주식관련 장내파생상품 등으로 레버리지 효과(지렛대 효과)를 활용하여 HSCEI 지수에의 노출도를 1.5배 수준으로 유지하여 HSCEI 지수의 일일등락률의 양(陽)의 1.5배 수익률을 추종하는 것을 목적으로 합니다.
한화글로벌천연자원증권 전환형 자투자신탁H(주식) 종류A-u2 수익증권	모투자신탁은 중장기적으로 투자자산의 가치를 증가시키고자, 천연 자원과 관련된 기업이 발행한 주식, DR 등에 주로 투자합니다.
한화스트래티직인컴증권 투자신탁1호(채권-재간접형) 종류A-u2 수익증권	신흥국 시장(이머징마켓) 채권 또는 미국 고수익채권에 투자하는 해외 집합투자기구(이하 “피투자집합투자기구”라 한다)에 주로 투자하여 높은 이자수익과 자본이익으로 토탈리턴(Total Return)을 추구하는 것을 기본전략으로 합니다.
한화인덱스free증권투자 신탁1호(주식-파생형) 종류A-u2 수익증권	국내 주식 및 주식관련장내파생상품을 주된 투자대상자산으로 하며, KOSPI200 구성종목, KOSPI200을 구성하는 기업이 발행한 우선주 및 주가지수선물에 주로 투자함으로써 KOSPI200지수 수익률에 상응하는 수익을 얻는 것을 목적으로 합니다.
한화개인MMF 1호 종류A-u2 수익증권	유동성이 높고 위험이 적은 단기금융상품에 투자함으로써 단기적으로 안정적인 수익을 추구하는 것을 목적으로 합니다.

주) 집합투자기구의 종류 및 형태에도 불구하고 투자대상은 여러 가지 다양한 자산에 투자될 수 있으며, 자세한 투자대상은 제 2 부의 내용 중 “투자대상”과 “투자전략” 등을 참고하시기 바랍니다.

6. 집합투자업자 : 한화자산운용주식회사

II

집합투자기구의 투자정보

1. 주요 투자대상

투자대상	투자대상자산 세부설명
양도성 예금증서	- 남은 만기가 6개월 이내인 것
채권 및 기업어음 증권	- 남은 만기가 5년 이내인 국채증권, 남은 만기가 1년 이내인 지방채증권, 특수채 증권, 사채권(법 제71조제4호나목에 따른 주권관련사채권 및 사모의 방법으로 발행된 사채권은 제외한다) 및 기업어음증권. 다만, 환매조건부매수(증권을 일 정기간 후에 환매도할 것을 조건으로 매수하는 경우를 말함)의 경우에는 남은 만기의 제한을 받지 않음 - 채무증권(법 제4조 제3항의 국채증권, 지방채증권, 특수채증권, 사채권, 기업어 음증권에 한하며, 환매조건부채권 매매는 제외한다)에 투자신탁 자산총액의 40% 이상을 운용
어음	- 남은 만기가 1년 이내인 법 시행령 제 79 조제 2 항제 5 호에 따른 어음(기업어음 증권은 제외)
단기대출	- 법 제 83 조제 4 항에 따른 단기대출을 말함
금융기관 예치	- 만기가 6개월 이내인 법 시행령 제 79 조제 2 항제 5 호 각 목의 금융기관에의 예 치를 말함
기 타	- 환매조건부매도 - 법 시행령 제 268 조제 3 항의 규정에 의한 신탁업자 고유재산과의 거래

<신용평가등급의 제한 등>

①채무증권의 신용평가등급	집합투자업자가 투자신탁재산으로 운용할 수 있는 채무증권(양도성 예금증서 및 금융기관이 발행·매출·중개한 어음 및 채무증서를 포함한다. 이하 같다) 은 취득시점을 기준으로 신용평가업자의 신용평가등급(20이상의 신용평가업자 로부터 신용평가등급을 받은 경우에는 그 중 낮은 신용평가등급을 말한다)이 최상위등급 또는 최상위등급의 차하위등급(이하 “상위 2개 등급”이라 한다) 이내이어야 합니다. 이 경우 신용평가등급은 세분류하지 않은 신용평가등급을 말합니다.
②채무증권의 신용평가등급 예외	상기의 ‘①채무증권의 신용평가등급’에도 불구하고 다음 각 호의 어느 하나 에 해당하는 채무증권은 신용평가등급이 상위 2개 등급에 미달하거나 신용평 가등급이 없는 경우에도 투자할 수 있습니다. 1.보증인의 신용평가등급이 상위 2개 등급 이내인 채무증권 2.담보 또는 처분옵션을 감안하여 집합투자재산평가위원회가 상위 2개 등급 에 상응한다고 인정하는 채무증권 3.신용평가등급이 없는 채무증권으로서 집합투자재산평가위원회가 상위 2개 등급에 상응한다고 인정하는 채무증권
③채무증권의 신용평가등급이 하락하는 경우	- 집합투자업자는 투자신탁에서 운용하는 채무증권의 신용평가등급(상기 ②의 제1호의 보증인의 신용평가등급을 포함)이 최상위등급에서 차하위등급으로 하락한 경우 당해 채무증권에 대한 신용위험을 재평가하고 편입비율을 축소 하는 등 수익자보호를 위한 조치를 취하여야 합니다. - 집합투자업자는 투자신탁에 편입된 채무증권의 신용평가등급이 하락하여 상 위 2개 등급에 미달하는 경우(상기 ②의 제2호 및 제3호에 따라 편입된 채 무증권의 경우에는 집합투자재산평가위원회가 상위 2개 등급에 상응하지 않 는 것으로 결정하는 경우를 말함) 또는 신용사건이 발생한 경우에는 당해 채무증권을 지체없이 처분하거나 시가 또는 공정가액으로 가격을 조정하는 등 수익자간의 형평성을 유지할 수 있도록 선량한 관리자로서의 주의를 다 하여야 합니다.

2. 투자전략 및 위험관리

(1) 투자목적

가. 투자목적

이 투자신탁은 유동성이 높고 위험이 적은 단기금융상품에 투자함으로써 단기적으로 안정적인 수익을 추구하는 것을 목적으로 합니다. 그러나 상기의 투자목적이 반드시 달성된다는 보장은 없으며, 집합투자업자, 신탁업자, 판매회사 등 이 투자신탁과 관련된 어떠한 당사자도 투자원금의 보장 또는 투자목적의 달성을 보장하지 아니합니다.

나. 비교지수: 매경 BP Cal I 100%

(2) 투자전략 및 위험관리

가. 투자전략

- 안전성을 강화한 운용을 합니다.
 - 채권에의 투자는 국채, 지방채 및 특수채 및 회사채 등에 투자합니다.
 - 유동성자산에의 투자는 어음, 단기대출, 금융기관예치 등을 활용합니다.
- 펀드의 유동성을 고려한 운용을 합니다.
 - 투자기간이 짧은 상품의 특성을 감안하여 유동성자산을 충분히 확보합니다.

※ 상기 투자전략은 시장상황에 따라 변경될 수 있습니다.

나. 위험관리

- 위험관리체계: 리스크관리위원회를 통해 회사 전체의 위험 정책을 수립·변경하며 자산별, 펀드별 투자 가이드라인을 설정합니다. 위험관리부서는 자산별, 펀드별 거래한도 및 투자한도, 또는 손실한도 준수 여부를 점검하며, 핵심 위험요인을 정의하여 포트폴리오 위험을 측정·관리합니다. 정기적으로 운용부서 및 운용본부장에게 포트폴리오 위험, 기준지수 대비 성과, 요인분석 및 추적오차 등에 대한 정보를 제공하고 있으며, 필요한 경우 대표이사 이하 관계자들이 사후 조치 및 재발방지대책을 결정합니다.
- 별도의 단기금융집합투자기구 위험관리기준을 정하여 관리하고 있으며, 매일 시가과리율을 점검하여 허용수준을 초과했을 경우에는 사후조치를 취하도록 합니다. 보유하고 있는 자산의 가중평균 잔존만기가 한도 이내에서 운용되는지 점검하여 금리위험을 통제합니다. 또한 신용등급별, 발행자별, 업종별 분산투자가 이루어지고 있는지 모니터링합니다. 유동성위험에 대해서는 유동성제약자산 비중 및 환매에 대비한 가용현금 비중을 점검·관리합니다.

3. 수익구조

이 투자신탁은 신탁재산을 채권 및 유동성자산에 주로 투자하는 단기금융집합투자 기구로서, 신탁재산의 대부분을 단기금융상품에 투자하게 됩니다. 따라서 투자한 채권 및 유동성 자산 등 단기금융상품의 가격변동에 따라 투자자의 수익률이 주로 결정됩니다.

4. 주요 투자위험

이 투자신탁은 집합투자기구의 운용실적에 따라 손익이 결정되는 실적배당상품으로 예금자보호법의 적용을 받지 아니하며 원본을 보장하지 않습니다.

가. 일반위험

구분	투자위험의 주요내용
원금손실위험	단기금융집합투자기구(MMF)의 경우 수익구조가 은행의 예금과 유사하지만 예금과 달리 원금손실이 발생할 수 있습니다.
금리변동위험	채권의 가격은 이자율에 의해 결정됩니다. 일반적으로 이자율이 하락하면 채권가격 상승에 의한 자본이득이 발생하고 이자율이 상승하면 채권가격 하락에 의한 자본손실이 발생합니다. 따라서 채권을 만기까지 보유하지 않고 중도에 매도하는 경우에는 시장상황에 따라 손실이 발생할 수 있습니다.
신용위험	투자신탁재산으로 보유하고 있는 증권 등의 발행회사 또는 단기금융상품 거래상대방의 경영상태가 악화되거나 신용도하락, 채무불이행, 부도 등 신용사건이 발생할 경우 해당 증권 및 단기금융상품의 가치가 급격히 하락할 수 있으며, 이에 따라 투자신탁재산의 가치가 하락할 수 있습니다.

나. 특수위험

구분	투자위험의 주요내용
국가위험	이 투자신탁은 국내의 채권 등에 투자하는 상품입니다. 따라서 이 상품은 한국의 경제성장률, 이자율 등 거시경제지표의 변화에 따른 위험에 노출됩니다.
장부가과 시가와 의 괴리 조정 에 따른 기준가격 변동위험	장부가에 따라 계산된 기준가격과 시가에 따라 평가한 기준가격의 차이를 수시로 확인하여 그 차이가 1,000분의 5를 초과하거나 초과할 우려가 있는 경우에는 지체없이 투자신탁재산의 가격을 조정하거나 매각하는 등의 조치를 취할 예정이므로 이에 따라 이 투자신탁의 기준가격이 급등락할 수 있습니다.

주) 기타 다른 투자위험에 관한 사항은 정식투자설명서를 참조하시기 바랍니다.

5. 투자위험에 적합한 투자자 유형

집합투자업자는 투자신탁의 주요투자대상, 원본손실가능성 등을 기준으로 펀드의 위험등급을 5단계[매우 높은 위험(1등급), 높은 위험(2등급), 중간 위험(3등급), 낮은 위험(4등급), 매우 낮은 위험(5등급)]로 분류하고 있습니다. 이 집합투자기구는 **신탁재산을 주로 단기금융상품에 투자하여 안정적인 이자수익을 추구하는 상품으로 투자위험 5등급 중 5등급에 해당하는 매우 낮은 수준의 투자위험**을 지니고 있습니다. 따라서 이 투자신탁은 **채권 등의 투자에 따른 수익의 변동성을 인지하고 금융시장 변동에 따른 손실위험을 감수할 수 있는 투자자에게 적합한 상품**입니다.

6. 운용전문인력

-책임운용전문인력 현황

(기준일: 2012년 01월 25일)

성명	생년	직위	운용현황		주요경력 및 이력	비고
			운용중인 다른 집합투자기구수	운용중인 다른 집합투자기구 규모		
오현세	1964	본부장	77개	84,884억	-부산대학원(경제학) -현대투자신탁증권(6년 9개월) -푸르덴셜자산운용(1998.3~현재)	채권운용 본부

주) 이 투자신탁은 채권운용본부가 팀제로 운용하며, 상기인은 이 투자신탁의 투자전략 수립 및 투자 의사결정 등에 주도적·핵심적 역할을 수행하는 책임운용전문인력(채권운용본부장)입니다.

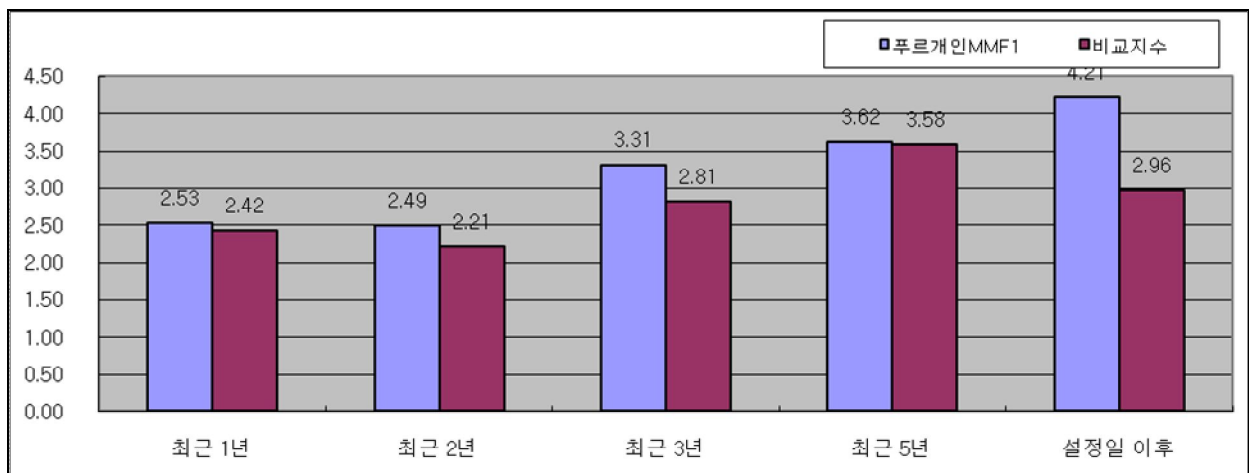
※ 운용중인 집합투자기구 중 성과보수가 약정된 집합투자기구

성 명	펀드 수	운용규모
오현세	5개	4,259억

7. 투자실적 추이(세전 기준)

(1) 연평균 수익률

기간	최근 1년	최근 2년	최근 3년	최근 5년	설정일 이후
	10.04.16 ~11.04.15	09.04.16 ~11.04.15	08.04.16 ~11.04.15	06.04.16 ~11.04.15	98.02.09 ~11.04.15
한화개인 MMF1	2.53	2.49	3.31	3.62	4.21
비교지수	2.42	2.21	2.81	3.58	2.96



(주 1) 비교지수 : (1 * [매경 BP_MMI_CALL])

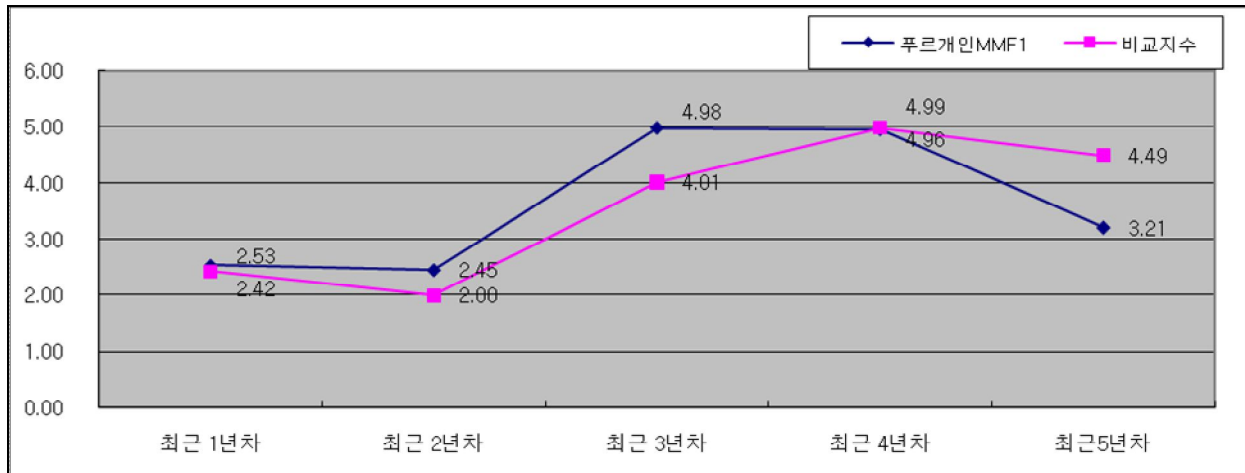
(주 2) 비교지수의 수익률에는 운용보수 등 투자신탁에 부과되는 보수 및 비용이 반영되지 않았습니다.

(주 3) 연평균 수익률은 해당 기간동안의 누적수익률을 기하평균방식으로 계산한 것으로 해당기간 동안의 평균 수익률을 나타내는 수치입니다.

(주 4) 종류형투자신탁의 경우 연평균수익률 그래프는 모든 종류 수익증권을 통합하여 운용하는 투자신탁(전체)를 기준으로 작성하였습니다. 이 경우 투자신탁(전체)의 수익률에는 운용보수 등 투자신탁에 부과되는 보수 등이 반영되지 않았습니다.

(2) 연도별 수익률

기간	최근 1년차	최근 2년차	최근 3년차	최근 4년차	최근 5년차
	10.04.16 ~11.04.15	09.04.16 ~10.04.15	08.04.16 ~09.04.15	07.04.16 ~08.04.15	06.04.16 ~07.04.15
한화개인 MMF1	2.53	2.45	4.98	4.96	3.21
비교지수	2.42	2.00	4.01	4.99	4.49



(주 1) 비교지수 : $(1 * [\text{매경 BP_MMI_CALL}])$

(주 2) 비교지수의 수익률에는 운용보수 등 투자신탁에 부과되는 보수 및 비용이 반영되지 않았습니다.

(주 3) 연도별 수익률은 해당되는 각 1년간의 단순 누적수익률로 투자기간동안 이 투자신탁 수익률의 변동성을 나타내는 수치입니다.

(주 4) 종류형투자신탁의 경우 연도별수익률 그래프는 모든 종류 수익증권을 통합하여 운용하는 투자신탁(전체)를 기준으로 작성하였습니다. 이 경우 투자신탁(전체)의 수익률에는 운용보수 등 투자신탁에 부과되는 보수 등이 반영되지 않았습니다.

III

매입·환매관련 정보

1. 수수료 및 보수

※ 이 집합투자기구의 판매회사는 판매보수 및 수수료와 관련하여 투자자에게 지속적으로 제공하는 용역의 대가에 관한 내용이 기재된 자료를 교부하고 설명하여야 합니다.

(1) 투자자에게 직접 부과되는 수수료

명칭 (클래스)	가입자격	수수료율			
		선취판매수수료	후취판매수수료	환매수수료	전환수수료
A-u2	제한없음 종류A-u2 수익증권간 전환권	1.0% 이하	-	-	-
C	제한없음	-	-	-	-
부과기준		납입금액	-	-	-

주1) 종류 A-u2 수익증권의 선취판매수수료율은 납입금액의 1.0% 이하 범위에서 판매회사가 정하며, 판매회사별로 달리 적용할 수 있습니다.

판매회사별 선취판매수수료율은 금융투자협회, 판매회사 및 집합투자업자 홈페이지를 통해 확인할 수 있습니다. 판매회사가 선취판매수수료율을 달리 정하거나 변경한 경우에는 적용 1일 전까지 집합투자업자 및 금융투자협회에 통보하여야 합니다.

(2) 집합투자기구에 부과되는 보수 및 비용

명칭 (클래스)	지급비율(연간, %)							
	집합투자업자 보수	판매회사 보수	신탁업자 보수	일반사무관리회사 보수	기타비용	총 보수·비용	총 보수·비용(피투자 집합투자기구 보수포함)	증권 거래 비용
A-u2	0.1065	0.20	0.025	0.01	-	0.3415	0.3415	-
C	0.1065	0.2485	0.025	0.01	0.0047	0.3947	0.3947	0.0048
지급시기	매3개월 후급	매3개월 후급	매3개월 후급	매3개월 후급	사유발생 시 (주1 참조)	-	-	사유발생 시 (주2 참조)

주 1) 기타비용은 증권에의 위탁 및 결제비용 등 경상적·반복적으로 지출되는 비용(증권 거래비용 및 금융비용 제외)으로서 이 투자신탁의 직전 회계연도(2010.2.09-2011.2.08)의 기타비용비율을 추정치로 사용하였으며 이는 매년 달라질 수 있습니다.

주 2) 증권거래비용은 2011.02.08 기준으로 작성되었으며, 기타비용 및 증권거래비용 외에 증권신고서 제출에 따른 발행분담금 등의 비용이 추가로 발생할 수 있습니다.

<1,000만원 투자시 투자자가 부담하게 되는 보수·비용의 투자기간별 예시>

(단위: 천원)

종류	1년	3년	5년	10년
종류 A-u2	135	210	293	540
종류 C	40	128	224	509

주1) 투자자가 1,000만원을 투자했을 경우 직·간접적으로 부담할 것으로 예상되는 총 보수·비용을 누계액으로 산출한 것입니다. 이익금은 모두 재투자하며, 연간 투자수익률은 5%, 총 보수·비용비율은 일정하다고 가정하였습니다. 그러나 실제 투자자가 부담하게 되는 보수 및 비용은 기타비용의 변동, 보수의 인상 또는 인하 여부 등에 따라 달라질 수 있음에 유의하시기 바랍니다.

2. 과세

투자소득에 대한 과세는 소득이 발생하는 투자신탁 단계에서의 과세와 수익자에게 이익을 분배하는 단계에서의 과세로 나누어집니다.

(1) 집합투자기구에 대한 과세

투자신탁단계에서는 소득에 대해서 별도의 세금 부담을 하지 않는 것을 원칙으로 하고 있습니다.

(2) 수익자에 대한 과세

집합투자기구의 수익자는 과표기준가격을 기준으로 과세됩니다. 과표기준가격이란 세금을 산정하기 위한 기준가격으로 신탁재산의 운용수익 중 채권이자에 대한 이자소득, 채권의 매매·평가차익, 주식의 배당에 대한 배당소득 등 과세대상 수익만을 고려하여 산출합니다.

(3) 수익자에 대한 과세율: 개인15.4%(주민세 포함), 일반법인 14%의 세율로 원천징수

※ 상기 투자소득에 대한 과세내용은 정부 정책 등에 따라 달라질 수 있습니다.

※ 과세와 관련된 보다 자세한 내용은 증권신고서 및 정식투자설명서를 참조하시기 바랍니다.

3. 기준가격 산정 및 매입·환매 절차

(1) 기준가격 산정

기준가격 산정주기/공시시기	매일
기준가격 공시방법	전자공시
기준가격 공시장소	집합투자업자(www.hanwhafund.co.kr) · 판매회사 · 금융투자협회(www.kofia.or.kr) 홈페이지, 판매회사 각 영업점
종류수익증권 기준가격	이 투자신탁은 종류형 투자신탁으로서 각 종류 수익증권별로 판매보수가 상이하므로 기준가격에 차이가 발생합니다.

주1) 공휴일, 국경일 등 집합투자업자가 영업을 하지 않는 날에는 기준가격이 공시되지 않습니다.

(2) 매입 및 환매 절차**가. 매입**

- 매입방법: 판매회사의 영업점에서 영업시간 중에 매입을 하셔야 합니다.
- 매입청구시 적용되는 기준가격
 - (가) 오후 5시 이전 자금납입: 자금납입한 영업일의 다음 영업일에 공고되는 수익증권 기준가격
 - (나) 오후 5시 경과 후 자금납입한: 자금납입한 영업일로부터 제3영업일에 공고되는 수익증권의 기준가격
 - (다) 자금을 납입한 날에 공고되는 기준가격을 적용하는 경우
- 위의 (가) 및 (나)의 규정에도 불구하고 다음 각 호의 어느 하나에 해당하는 경우에는 자금을 납입한 영업일에 공고되는 기준가격을 적용합니다.
 - 1) 투자자가 금융투자상품 등의 매도나 환매에 따라 수취한 결제대금으로 결제일에 이투자신탁의 수익증권을 매수하기로 판매회사와 미리 약정한 경우
 - 2) 투자자가 급여 등 정기적으로 받는 금전으로 수취일에 이 투자신탁의 수익증권을 매수하기로 판매회사와 미리 약정한 경우

나. 환매

- 환매방법: 이 투자신탁의 수익증권은 판매회사 영업시간 중 판매회사 창구에서 직접 환매신청하실 수 있습니다.
- 환매시 적용되는 기준가격
 - (가) 오후 5시 이전 환매청구: 청구한 날로부터 제2영업일의 수익증권의 기준가격을 적용하여 제2영업일에 환매금액 지급
 - (나) 오후 5시 경과 후 환매청구: 환매를 청구한 날로부터 제3영업일의 수익증권의 기준가격을 적용하여 제3영업일에 환매금액 지급
 - (다) 환매청구일에 공고되는 기준가격을 적용하여 환매청구일에 환매대금 지급하는 경우
- 위의 (가) 및 (나)의 규정에도 불구하고 다음 각 호의 어느 하나에 해당하는 경우에는 환매청구일에 공고되는 기준가격으로 환매청구일에 환매대금을 지급합니다.
 - 1) 수익자가 금융투자상품 등의 매수에 따른 결제대금을 지급하기 위하여 이 투자신탁 수익증권을 환매하기로 판매회사와 미리 약정한 경우
 - 2) 수익자가 공과금 납부 등 정기적으로 발생하는 채무를 이행하기 위하여 이 투자신탁 수익증권을 환매하기로 판매회사와 미리 약정한 경우
- 판매회사는 위의 (가) 및 (나)의 규정에도 불구하고 이 투자신탁 수익증권 판매규모의 100분의 5에 상당하는 금액 또는 100억원 중 큰 금액의 범위에서 수익자로부터 환매청구일에 공고되는 기준가격으로 환매청구일에 환매대금을 지급할 수 있습니다. 다만, 판매회사별로 그 적용범위가 다를 수 있습니다.

※종류A-u2수익증권의 전환에 의한 환매와 관련된 내용은 ‘정식투자설명서’를 참조하시기 바랍니다.

다. 전환

※유의사항

- ▶ 전환대상 투자신탁 중 일부가 설정되지 않았거나 또는 해지된 경우 당해 투자신탁으로의 전환이 제한될 수 있습니다.
- ▶ 이 투자신탁의 판매회사는 위에 기재된 전환대상 투자신탁 중 일부를 판매하지 않을 수 있으며 이로 인해 다른 투자신탁으로의 전환이 제한될 수 있음을 유의하시기 바랍니다. 따라서 해당 판매회사에 전환을 원하는 투자신탁으로의 전환이 가능한 지 여부를 미리 확인하신 후 투자하시기 바랍니다.
- ▶ 전환과 관련하여 더 자세한 사항은 해당 투자신탁의 정식 투자설명서를 참조하시기 바랍니다.

- 종류A-u2 수익증권의 타 투자신탁의 종류A-u2 수익증권과의 전환

이 투자신탁은 다른 투자신탁의 종류A-u2 수익증권과 전환할 수 있는 권리가 투자자에게 부여된 전환형 투자신탁입니다. 아래의 전환대상 투자신탁 상호간에 어느 때라도 투자대상 투자신탁의 전환이 가능합니다. 이 경우 전환횟수에는 제한이 없으며, 전환에 따른 별도의 수수료도 없습니다.

수익자가 투자신탁의 전환을 위하여 수익증권을 환매청구하는 경우 환매수수료를 징구하지 않습니다.

▶ 전환대상 투자신탁 수익증권

- 한화Value포커스증권 자투자신탁1호(주식) 종류A-u2 수익증권
- 한화1조클럽증권 자투자신탁(주식) 종류A-u2 수익증권
- 한화2.2배레버리지인덱스증권투자신탁(주식-파생재간접형) 종류A-u2 수익증권
- 한화정통액티브증권투자신탁1호(채권) 종류A-u2 수익증권
- 한화글로벌리츠 부동산투자신탁1호(재간접형) 종류A-u2 수익증권
- 한화동남아시아증권전환형 자투자신탁H(주식) 종류A-u2 수익증권
- 한화차이나H스피드업1.5배증권 자투자신탁(주식-파생형) 종류A-u2 수익증권
- 한화글로벌천연자원증권전환형 자투자신탁H(주식) 종류A-u2 수익증권
- 한화스트래티직인컴증권투자신탁1호(채권-재간접형) 종류A-u2 수익증권
- 한화인덱스free증권투자신탁1호(주식-파생형) 종류A-u2 수익증권
- 한화개인MMF 1호 종류A-u2 수익증권

IV

요약 재무정보

(단위: 원)

대차대조표			
항 목	제 13 기	제 12 기	제 11 기
	(2011.02.08)	(2010.02.08)	(2009.02.08)
운용자산	245,433,450,930	262,552,959,014	204,940,426,336
증권	205,129,820,125	213,097,441,136	125,981,122,895
파생상품	0	0	0
부동산/실물자산	0	0	0
현금 및 예치금	40,303,630,805	49,455,517,878	78,959,303,441
기타 운용자산	0	0	0
기타자산	1,560,098,342	1,413,872,255	2,896,663,570
자산총계	246,993,549,272	263,966,831,269	207,837,089,906
운용부채	0	0	0
기타부채	140,047,660	156,072,461	136,975,959
부채총계	140,047,660	156,072,461	136,975,959
원본	240,797,272,744	257,318,165,928	197,099,048,890
수익조정금	-540,710,098	277,372,000	-542,181,012
이익잉여금	6,596,938,966	6,215,220,880	11,143,246,069
자본총계	246,853,501,612	263,810,758,808	207,700,113,947

손익계산서			
항 목	제 13 기	제 12 기	제 11 기
	(2010.02.09 - 2011.02.08)	(2009.02.09 - 2010.02.08)	(2008.02.09 - 2009.02.08)
운용수익	7,671,334,452	7,228,411,344	12,011,103,856
이자수익	7,981,450,535	8,907,275,290	11,875,762,488
배당수익	0	0	0
매매/평가차익(손)	-310,116,083	-1,678,863,946	135,341,368
기타수익	0	0	0
운용비용	1,008,980,679	949,582,213	813,487,173
관련회사 보수	1,008,980,679	949,582,213	813,487,173
매매수수료	0	0	0
기타비용	65,414,807	63,608,251	54,370,614
당기순이익	6,596,938,966	6,215,220,880	11,143,246,069
매매회전율	0.00	0.00	0.00