

투자위험등급:
1등급
[매우 높은 위험]

미래에셋자산운용(주)는 자산의 종류 및 위험도 등을 감안하여 1등급(매우 높은 위험)에서 5등급(매우 낮은 위험)까지 투자위험등급을 5단계로 분류하고 있습니다. 따라서, 이러한 분류기준에 따른 투자신탁의 위험등급에 대해 충분히 검토하신 후 합리적인 투자판단을 하시기 바랍니다.

간 이 투 자 설 명 서

이 투자설명서는 미래에셋 인덱스로 골드 특별자산 자투자신탁(금-재간접형)에 대한 투자설명서의 내용 중 중요사항을 발췌한 요약정보내용을 담고 있습니다. 따라서 미래에셋 인덱스로 골드 특별자산 자투자신탁(금-재간접형)의 수익증권을 매입하기 전에 반드시 증권신고서 또는 정식 투자설명서를 읽어보시기 바랍니다.

1. 집합투자기구 명칭 미래에셋 인덱스로 골드 특별자산 자투자신탁(금-재간접형)
2. 집합투자업자 명칭 미래에셋자산운용(주)
각 판매회사 본·지점
(판매회사에 대한 자세한 내용은 협회(www.kofia.or.kr) 및 집합투자업자(<http://investments.miraeasset.com>)의 인터넷 홈페이지를 참고하시기 바랍니다)
3. 판매회사
4. 작성 기준일 2012년 3월 26일
5. 증권신고서 효력발생일 2012년 3월 26일
6. 모집(매출)증권의 종류 및 수 수익증권 10조좌
[모집(매출) 총액]
7. 모집(매출) 기간(판매기간) 이 집합투자기구는 개방형 집합투자기구로서 모집기간을 정하지 아니하고 계속 모집할 수 있습니다.
8. 집합투자증권신고서 및 투자설명서의 열람장소
 - 가. 집합투자증권신고서
전자문서: 금융위(금감원) 전자공시시스템 → dart.fss.or.kr
 - 나. 투자설명서
전자문서: 금융위(금감원) 전자공시시스템 → dart.fss.or.kr
한국금융투자협회 홈페이지 → kofia.or.kr
서면문서: 금융투자협회 및 집합투자업자 홈페이지 참고
9. 안정조작 및 시장조성 관련 : 해당사항 없음

금융위원회가 투자설명서의 기재사항이 진실 또는 정확하다는 것을 인정하거나 그 증권의 가치를 보증 또는 승인하지 아니함을 유의하기 바랍니다.
또한 이 집합투자증권은 「예금자보호법」에 의한 보호를 받지 않는 실적배당 상품으로 투자원금의 손실이 발생할 수 있으므로 투자에 신중을 기하여 주시기 바랍니다.

[목 차]

투자결정시 유의사항 안내.....	3
I 집합투자기구의 개요	4
1. 명 칭	4
2. 모집(판매)예정기간.....	4
3. 모집(판매)예정금액.....	4
4. 펀 드 존 속 기 간.....	4
5. 분 류	4
6. 집 합 투 자 업 자.....	4
II 집합투자기구의 투자정보.....	4
1. 주요 투자대상.....	4
2. 투자전략 및 위험관리.....	4
3. 수익구조.....	5
4. 주요 투자위험.....	5
5. 투자위험에 적합한 투자자 유형	6
6. 운용전문인력	7
7. 투자실적 추이.....	7
III 매입·환매 관련 정보.....	8
1. 수수료 및 보수	8
2. 과세	9
3. 기준가격 산정 및 매입·환매절차.....	9
IV 요약 재무정보	10

투자결정시 유의사항 안내

1. 투자판단시 증권신고서와 투자설명서를 반드시 참고하시기 바랍니다.
2. 이 집합투자기구의 투자위험등급 및 적합한 투자자 유형에 대한 기재사항을 참고하시어 귀하의 투자경력이나 투자성향에 적합한 상품인지 신중하게 투자결정을 하시기 바랍니다.
3. 증권신고서, 투자설명서상 기재된 투자전략에 따른 투자목적 또는 성과목표가 반드시 실현된다는 보장은 없습니다.
4. 과거의 투자실적이 미래에도 실현된다는 보장은 없습니다.
5. 판매회사는 투자실적과 무관하며, 특히 은행, 증권회사, 보험회사 등의 판매회사는 단순히 집합투자증권의 판매업무(환매 등 판매행위와 관련된 부가적인 업무포함)만 수행할 뿐 동 집합투자증권의 가치결정에 아무런 영향을 미치지 않습니다.
6. 집합투자증권은 집합투자기구의 운용실적에 따라 손익이 결정되는 실적배당상품으로서 예금자보호법의 적용을 받지 아니하며, 특히 예금자보호법의 적용을 받는 은행 등에서 집합투자증권을 매입하는 경우에도 은행예금과 달리 예금자 보호를 받지 못합니다.
7. 투자자가 부담하는 선취수수료 등을 감안하면 투자자의 입금금액중 실제 집합투자증권을 매입하는 금액은 작아질 수 있습니다.

간이투자설명서

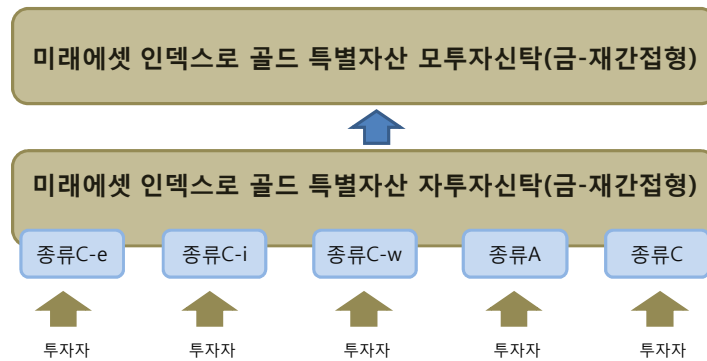
I 집합투자기구의 개요

1. 명칭 (금융투자협회 펀드코드)	미래에셋 인덱스로 골드 특별자산 자투자신탁(금-재간접형) (83434) (종류C-e:82932, 종류C-i:82933, 종류C-w: 86278, 종류A: 89395, 종류 C: 95210)
2. 모집(판매)예정기간	모집기간이 정해져있지 아니하며, 계속 모집이 가능합니다.
3. 모집(판매)예정금액	10조좌
4. 펀드 존속기간	추가 자금 납입이 가능한 투자신탁으로 별도의 신탁계약기간을 정하지 않고 있습니다. ^{주1)}
5. 분류	투자신탁, 특별자산(재간접형), 개방형, 추가형, 종류형 ^{주2)} , 모자형 ^{주3)}
6. 집합투자업자	미래에셋자산운용(주)

주1) 투자신탁을 설정한 후 1년 경과시점에서 설정원본이 50억원 미만인 경우 또는 투자신탁을 설정하고 1년이 경과한 이후 1개월간 계속하여 투자신탁의 설정원본이 50억원 미만인 경우 집합투자업자는 투자자의 동의없이 해당 집합투자기구를 해지할 수 있습니다.

주2) 집합투자기구의 종류 및 형태에도 불구하고 투자대상은 여러 가지 다양한 자산에 투자될 수 있습니다.

주3) 모집합투자기구와 그 모집합투자기구가 발행하는 집합투자증권을 취득하는 자집합투자기구로 구성되는 집합투자기구



II 집합투자기구의 투자정보

1. 주요 투자대상

구분	투자대상조건 및 내용
미래에셋 인덱스로 골드 특별자산 모투자신탁(금-재간접형)	이 투자신탁은 국제적으로 통용되는 국제적 금시세에 따라 그 가치가 직간접적으로 연관되도록 운용되는 집합투자기구에 자산총액의 60% 이상을 투자합니다.
단기대출 및 금융기관예치	환매를 원활하게 하고 투자대기자금을 효율적으로 운용하기 위하여 필요한 경우 투자하게 됩니다.(외국통화로 표시된 자산에 대한 운용도 포함)

주1) 위의 투자대상은 이 투자신탁이 주로 투자하는 투자대상을 나열한 것으로, 다른 투자대상에 대한 자세한 내용은 정식 투자설명서 “제2부. 집합투자기구에 관한 사항. 8. 집합투자기구의 투자대상”을 참조하여 주시기 바랍니다.

2. 투자전략 및 위험관리

(1) 투자목적

이 투자신탁은 국제적으로 통용되는 국제금시세에 따라 그 가치가 직간접적으로 연동하는 것을 목적으로 하는 상장지수집합투자기구를 포함한 증권집합투자증권에 주로 투자하는 모투자신탁을 법 시행령 제94조제2항제4호에서 규정하는 주된 투자대상자산으로 하여 수익을 추구하는 것을 목적으로 합니다

그러나, 위의 투자목적이 반드시 달성된다는 보장은 없으며, 집합투자업자, 신탁업자, 판매회사 등 이 투자신탁과 관련된 어떠한 당사자도 투자원금의 보장 또는 투자목적의 달성을 보장하지 아니합니다.

(2) 투자전략 및 위험관리

가. 투자전략

이 투자신탁은 국제적으로 통용되는 국제금시세에 따라 그 가치가 직간접적으로 연동하는 것을 목적으로 하는 상장 지수집합투자기구를 포함한 증권집합투자증권에 주로 투자하는 모펀드에 자산총액의 80%이상을 투자합니다.

이 집합투자기구는 모펀드인 미래에셋 인덱스로 골드 특별자산 모투자신탁(재간접형)에 투자함으로써 투자신탁의 가치가 국제적으로 통용되는 금시세에 연관되도록 합니다.

※ 비교지수: 금 현물가격

(1온스 당 달러로 표시된 금 현물가격은 www.Kitco.com, www.Bloomberg.com 등에서 확인하실 수 있습니다)

그러나 비교지수는 회사의 판단에 따라 변경될 수 있으며 변경시에는 법제89조제2항에 따라 집합투자업자, 판매회사 및 한국금융투자협회의 인터넷홈페이지와 집합투자업자, 판매회사의 본 지점 및 영업소에 게시하고 전자우편을 통하여 수익자에게 통보하여야 합니다

위의 투자전략과 관련하여 본 투자신탁이 제시하는 투자목적 또는 성과목표가 반드시 달성된다는 보장은 없습니다.

나. 위험관리

이 투자신탁은 대부분의 자산을 모펀드에 투자하기 때문에 모펀드에 적용되는 위험관리방법이 그대로 적용된다고 볼 수 있습니다. 모펀드는 법령에서 정하는 최소분산투자요건을 충족하는 방법으로 투자함으로써 기본적으로 분산 투자를 통해 포트폴리오의 위험을 관리합니다.

한편, 해외에 투자하게 됨에 따라 노출되게 되는 환위험에 대해서는 각 모펀드에서 환헤지 수행여부를 결정하며, 자펀드에서는 원칙적으로 별도의 환헤지를 하지 않습니다.(4. 주요 투자위험 참조)

3. 수익구조

이 투자신탁에 투자하는 투자자는 투자대상이 되는 자산가치의 가격변동에 따라 손익이 결정됩니다.

4. 주요 투자위험

이 투자신탁은 편입 자산의 성과에 따라 실적이 결정되는 실적배당상품으로서 원본을 보장하지 않습니다.

가. 일반위험

위험종류	세부구분	투자위험의 주요내용
시장위험	금가격 변동위험	이 집합투자기구의 가치는 국제적으로 통용되는 금시세 변동에 따라 결정됩니다. 또한, 이 집합투자기구는 금시세에 영향을 미치는 법령 및 제도, 관련 국가의 정세 등의 급격한 변화에 노출 될 수 있습니다.
시장위험	환율변동 위험	이 집합투자기구는 모펀드를 통하여 추종하고자 하는 지수의 표시통화에 대해 환율변동위험 경감을 위한 환헤지 전략을 실행할 계획입니다. 환헤지는 외화자산인 투자자산의 가치가 원화(KRW)와 해당국가 통화간 상대적 가치의 변화에 따라 변동되는 것을 방지하는 것을 목적으로 합니다. 예를 들어 원화의 가치가 외국통화에 비하여 상대적으로 더 낮아지면, 이로 인한 외화자산인 투자자산의 원화가치로 환산했을 경우의 가치상승이 발생하나 반대로 환헤지에서는 이에 상응하는 손해가 발생할 수 있습니다. 그러나 이러한 환헤지 계획에도 불구하고 환헤지 거래상대방의 거래불능 상황 또는 해당 통화의 거래가 일시적 혹은 상당기간 시장에서 거래되지 못하는 상황이 되는 등 환헤지 전략수행이 불가능한 상황에 직면할 수 있으며, 이 경우 헤지 거래가 전액 실행되지 못하거나 환율변동 위험이 감소하지 않을 수 있습니다. 한편, 환헤지를 하는 경우에도 보유자산의 가치변동으로 인해 헤지비용이 달라질 수 있으며 집합투자업자는 순자산가치의 변동, 유동성 비율 등 집합투자기구의 운용현황을 고려하여 환헤지 전략의 효과적인 수행이 어렵다고 판단될 경우 환헤지를 수행하지 않을 수도 있습니다. 또한, 환헤지를 수행하는 과정에서 거래수수료 등의 추가적인 비용이 발생합니다.

나. 특수위험

위험종류	세부구분	투자위험의 주요내용
인텍스투자 위험	추적오차 (Tracking Error) 위험	추적대상 지수와 유사한 수익률 실현을 그 투자목적으로 하는 집합투자기구라고 할지라도 아래의 여러 가지 현실적 제약으로 인하여 추적대상 지수와 유사한 수익률이 실현되지 아니할 가능성이 있습니다. 따라서 이 집합투자기구의 수익률과 추적대상 지수의 수익률이 동일하거나 유사할 것을 전제로 하는 투자자는 당해 추적오차로 인하여 예상하지 못한 손실을 실현할 수도 있습니다. ※현실적 제약요소 : 지수 구성종목 변경에 따른 매매시 시장 충격, 상/하한가, 거래정지 등으로 인한 미체결, 인텍스운용시 활용하는 모델의 지수추적 괴리, 환율변동(해외투자시), 운용/판매등 각종 보수, 위탁매매수수료, 지적재산권 수수료와 같은 여러 가지 운용관련 비용발생, 너무 작은 운용규모, 대량 또는 빈번한 설정/해지 등

※ 기타 다른 투자위험에 관한 사항은 정식 투자설명서를 참조하시기 바랍니다.

5. 투자위험에 적합한 투자자 유형

“미래에셋자산운용(주)은 펀드의 주된 투자대상 등을 기준으로 원본손실가능성을 고려하여 집합투자기구의 위험등급을 분류하고 있습니다. 이 펀드는 주로 금관련 집합투자기구 등에 투자하는 모투자신탁에 투자하므로 위험등급 5 등급 중 1 등급에 해당합니다. 따라서, 이 펀드는 위의 투자위험을 감내할 만한 위험선호도를 가지고 있으며, 이 펀드의 투자목적 및 투자전략이 본인의 투자목적에 부합하다고 판단하시는 투자자에게 적합합니다.

다만, 위험등급 및 투자자유형은 미래에셋자산운용(주)의 자체적인 기준에 따른 것이며, 투자자의 투자목적, 위험선호도 등과 일치하지 않을 수 있습니다.”

위험등급	분류기준	상세설명(예시)
1	매우높음	-위험자산에 최소 60% 이상 투자하는 집합투자기구 -파생상품에 10% 이상 투자하는 집합투자기구(단, 예상되는 최대손실가능비율이 투자원금의 20% 이상인 것) -기타 이와 유사한 위험수준을 갖는 집합투자기구
2	높음	-위험자산에의 최대편입비가 50% 이상인 집합투자기구 -파생상품에 10% 이상 투자하는 집합투자기구(단, 예상되는 최대손실가능비율이 투자원금의 20% 이하이거나, 최대손실가능비율이 20%를 초과하더라도 일정조건 하에서 원금보존추구형 투자전략을 갖는 것) -기타 이와 유사한 위험수준을 갖는 집합투자기구
3	보통	-위험자산에의 최대편입비가 50% 미만인 집합투자기구 -파생상품에 10% 이상 투자하는 집합투자기구(단, 예상되는 최대손실가능비율이 투자원금의 0% 수준으로서 원금보존추구형 투자전략을 갖는 것) -장내파생상품만을 이용한 차익거래를 주요 투자전략으로 하는 집합투자기구 -부동산실물(오피스빌딩등)에 주로 투자하는 부동산집합투자기구 -기타 이와 유사한 위험수준을 갖는 집합투자기구
4	낮음	-투자적격등급(BBB-이상) 채권에 주로 투자하는 집합투자기구 -기타 이와 유사한 위험수준을 갖는 집합투자기구
5	매우낮음	-MMF(단기금융집합투자기구) -기타 이와 유사한 위험수준을 갖는 집합투자기구

*위험자산 : 주식, 투기등급채권(BB+이하), 상품(Commodity), 상장부동산펀드(리츠:REIT) 등 및 이와 유사한 수준의 위험을 갖는 자산 및 이를 기초자산으로 하는 파생상품 등

*최대손실가능비율이라 함은 거래상대방 신용위험을 제외한 것으로서 사전에 계획된 수익구조상 발생가능한 손실가능비율을 의미합니다. 다만, 당사가 추정 또는 예상한 최대손실가능비율에도 불구하고 파생상품은 높은 레버리지효과 및 상품구조의 복잡성 등으로 인해 실제로는 손실이 예상보다 커질 수 있음에 유의하시기 바랍니다.

6. 운용전문인력(2011.05.31 현재)

성명	출생 년도	직위	운용현황		주요 운용경력 및 이력
			운용중인 집합투자기구수	운용자산 규모	
권정훈	1975	팀장	43개	6,627.4억	연세대학교 수학과 연세대학교 대학원 경영학 (현) 미래에셋맵스자산운용 Quant 전략팀
					성과보수가 약정된 집합투자기구
					규모: 해당사항없음 개수: 해당사항없음

* 이 집합투자기구의 운용은 Quant전략팀이 담당하며, 상기인은 이 집합투자기구를 총괄하는 책임운용전문인력입니다.

* “책임운용전문인력”이란 해당 집합투자기구의 투자전략 수립 및 투자 의사결정 등에 주도적·핵심적 역할을 수행하는 자를 의미합니다.

7. 투자실적 추이(세전기준)

(1) 연평균수익률(단위:%)

연도 (기간)	최근1년 10.05.01~ '11.04.30	최근2년 09.05.01~ '11.04.30	최근3년 —	최근5년 —	설정이후 주2)
투자신탁전체 주1)	33.46	32.73	—	—	20.5
종류 C-e	32.96	32.11	—	—	19.91
종류 C-i	7.80	16.62	—	—	9.78
종류 C-w	33.1	32.27	—	—	31.19
종류 A	32.44	31.46	—	—	32.58
종류 C	31.94	— 주3)	—	—	27.63
비교지수 주4)	31.65	35.58	—	—	25.14

주1) 투자신탁전체의 수익률은 보수 및 수수료 차감전 수익률입니다.

주2) 설정일 이후 수익률의 경우 각 종류별로 설정시점이 다를 수 있기 때문에 수익률의 편차가 커질 수 있습니다.

주3) 운용기간이 표 상단에 기재된 기간에 미달하는 경우 해당수익률 기재를 생략하였습니다.

주4) 비교지수의 수익률에는 운용보수 등 집합투자기구에 부과되는 보수 및 비용이 반영되지 않았습니다. (비교지수: 금현물가격)

(2) 연도별 수익률 추이(단위:%)

연도 기간 주1)	최근1년차 10.05.01~ '11.04.30	최근2년차 09.05.01~ '10.04.30	최근3년차 08.05.19~ '09.04.30	최근4년차 —	최근5년차 —
투자신탁전체 주2)	33.46	23.97	-3.00	—	—
종류 C-e	32.96	23.51	-3.34	—	—
종류 C-i	7.80	23.59	-3.28	—	—
종류 C-w	33.1	23.63	8.60	—	—
종류 A	32.44	23.02	— 주3)	—	—
종류 C	31.94	16.07	—	—	—
비교지수 주4)	31.65	29.94	1.85	—	—

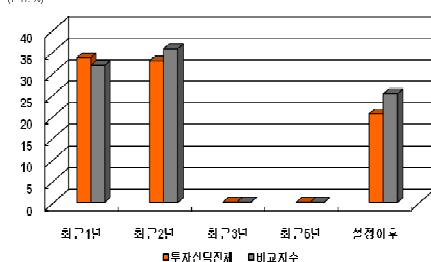
주1) 위의 수익률은 해당 기간의 기간수익률입니다.

주2) 투자신탁전체의 수익률은 보수 및 수수료 차감전 수익률입니다.

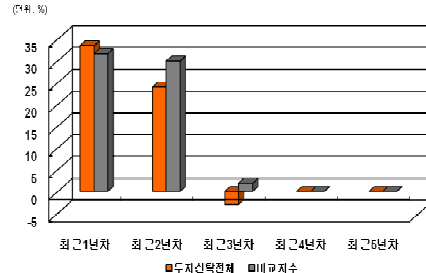
주3) 운용기간이 표 상단에 기재된 기간에 미달하는 경우 해당수익률 기재를 생략하였습니다.

주4) 비교지수의 수익률에는 운용보수 등 집합투자기구에 부과되는 보수 및 비용이 반영되지 않았습니다. (비교지수: 금현물가격)

(단위: %)



(단위: %)



III 매입·환매 관련 정보

1. 수수료 및 보수

집합투자증권의 판매회사는 투자자가 부담하는 판매보수 및 수수료에 관하여 투자자에게 지속적으로 제공하는 용역의 대가에 관한 내용이 기재된 자료를 해당 투자자에게 교부하고 설명하여야 합니다. 따라서, 투자자께서는 동 내용을 참고하시어 판매회사로부터 충분한 상담을 받으시길 권합니다.

(1) 투자자에게 직접 부과되는 수수료

구 분	지급비율					부과 기준
	종류 C-e	종류 C-i	종류 C-w	종류 A	종류 C	
수익증권판매기준	On-line가입자	집합투자기구 ^{주1)}	Wrap-Account 전용	제한없음	제한없음	
선취판매수수료	-			납입금액의 0.8%	-	매입시
환매수수료	90일미만: 이익금의 70%			-	90일미만: 이익금의 70%	환매시

주1) 법인세법 시행령 제17조의2의제8항의 규정에 따른 기관투자자, 국가재정법에 의한 기금, 법 및 이와 유사한 외국법령에 의한 집합투자기구 (중전의 간접투자자산운용업법에 따른 간접투자기구를 포함한다) 또는 이 투자신탁 수익증권을 100억원 이상 매입한 개인이거나 500억원 이상 매입한 법인

(2) 집합투자기구에 부과되는 보수 및 비용

구 분	순자산총액 기준 지급비율(연간,%)					비고
종 류	종류 C-e	종류 C-i	종류 C-w	종류 A	종류 C	(지급시기)
집합투자업자 보수	연 0.20%	연 0.20%	연 0.20%	연 0.20%	연 0.20%	매3개월 후급
판매회사 보수	연 0.10%	연 0.03%	연 0.00%	연 0.50%	연 0.90%	매3개월 후급
신탁업자 보수	연 0.06%	연 0.06%	연 0.06%	연 0.06%	연 0.06%	매3개월 후급
일반사무관리 보수	연 0.02%	연 0.02%	연 0.02%	연 0.02%	연 0.02%	매3개월 후급
기타비용 ^{주1)}	연 0.04%	연 0.02%	연 0.04%	연 0.04%	연 0.04%	사유발생시
총보수·비용	연 0.42%	연 0.33%	연 0.32%	연 0.82%	연 1.22%	-
합성 총보수·비용 ^{주3)}	연 0.82%	연 0.73%	연 0.72%	연 1.22%	연 1.62%	-
증권 거래비용	연 0.33%	연 0.10%	연 0.32%	연 0.34%	연 0.34%	-

주1) 기타비용은 이 투자신탁에서 경상적, 반복적으로 지출되는 비용(증권거래비용 및 금융비용 제외)으로써 2011.04.30 기준으로 최근1년 동안의 자료를 기초로 한 비용으로 실제비용은 이와 상이할 수 있습니다.

주2) 증권거래비용은 2011.04.30 기준으로 작성되었으며 최근 1년동안의 자료를 기초로 한 비용으로 실제비용은 이와 상이할 수 있습니다.

주3) 기타비용 및 증권거래비용 외에 증권신고서 제출에 따른 발행분담금 등의 비용이 추가로 발생할 수 있습니다.

주4) 합성 총보수·비용은 해당 집합투자기구에서 지출되는 보수와 기타비용에 해당집합투자기구가 피투자집합투자기구에 투자한 비율을 안분한 피투자집합투자기구의 보수와 기타비용을 합한 총액을 순자산연평균액(보수, 비용 차감전 기준)으로 나누어 산출하되, 피투자집합투자기구의 기타비용을 알 수 없어, 이는 포함시키지 않았습니다.

투자펀드 보수의 추정 : 약 0.40%.

주5) 설정 이후 1년이 경과하지 않은 경우는 다른 수익증권의 기타비용 및 증권거래비용을 추정치로 사용하였습니다.

<1,000만원 투자시 투자자가 부담하게 되는 수수료 및 보수·비용의 투자기간별 예시>(단위:1,000원)

구분	1년후	3년후	5년후	10년후
종류 C-e	84	262	455	1,012
종류 C-i	75	233	406	905
종류 C-w	74	230	400	893
종류 A	203	464	744	1,542
종류 C	165	511	880	1,917

투자자가 1,000만원을 투자했을 경우 직·간접적으로 부담할 것으로 예상되는 수수료 또는 보수·비용을 누계액으로 산출한 것으로 피투자집합투자기구의 추정보수는 포함되지 않았습니다. 이익금은 모두 재투자하며, 연간 투자수익률은 5%, 수수료를 및 총 보수·비용비용은 일정하다고 가정하였습니다. 그러나 실제 투자자가 부담하게 되는 보수 및 비용은 기타비용의 변동, 보수의 인상 또는 인하 여부 등에 따라 달라질 수 있음에 유의하시기 바랍니다.

2. 과세

수익자는 국내 상장주식 등의 매매·평가손익을 제외한 과세소득(이자, 배당 등)에 대하여 소득세 등 (개인 15.4%, 법인 14.0% 원천징수)을 부담합니다. 세제혜택 조건 등에 대한 자세한 사항은 “정식 투자설명서”를 참고하시기 바랍니다.

※ 외국상장주식의 매매 및 평가 손실에 대한 과세이익 상계 방안 시행

조세특례제한법 부칙 제74조제3항에 따라 종전의 조세특례제한법 제91조의2제2항에 따라 집합투자기구 등으로부터의 배당소득금액에 포함되지 않는 외국상장주식의 매매 또는 평가 손실은 2010년 1월 1일부터 2010년 12월 31일까지 발생한 과세 이익을 한도로 집합투자기구 등으로부터의 배당소득금액에서 차감하여 과세이익을 계산하고 있습니다. 이 규정은 2010년 1월 1일 이후에 신규로 가입하거나 신규로 매수하는 집합투자증권에 대해서는 적용되지 않습니다.

3. 기준가격 산정 및 매입·환매절차

(1) 기준가격의 산정

구 분	내 용
산정방법	기준가격[당해 종류 수익증권의 기준가격]은 제2항의 기준가격의 공고 게시일 전날의 대차대조표상에 계상된 투자신탁[당해 종류 수익증권의 상당액] 자산총액에서 부채총액을 차감한 금액("순자산총액")을 그 공고 게시일 전날의 수익증권[당해 종류 수익증권] 총좌수로 나누어 산정하며, 1,000좌 단위로 원미만 셋째자리에서 4사5입하여 원미만 둘째자리까지 계산합니다.
종류간기준가격이 상이한 이유	종류간 판매보수등의 차이로 인하여 종류별로 기준가격이 서로 다르게 산정됩니다.
산정주기	기준가격은 매일 산정합니다.
공시시기	산정된 기준가격을 매일 공고·게시합니다.
공시방법	1,000좌 단위로 원미만 셋째자리에서 4사5입하여 원미만 둘째자리로 계산하여 공시
공시장소	판매회사영업점, 집합투자업자(http://investments.miraeasset.co.kr)·판매회사·한국금융투자협회(http://www.kofia.or.kr) 인터넷홈페이지

*공휴일, 국경일 등은 기준가격이 공시되지 않으며, 해외의 자산에 투자하는 투자신탁의 경우 기준가격이 산정·공시되지 않는 날에도 해외시장의 거래로 인한 자산의 가격변동으로 인하여 투자신탁재산 가치가 변동될 수 있습니다.

(2) 매입 및 환매절차

이 투자신탁의 수익증권은 판매회사의 영업시간 (〇〇시 〇〇분 ~ 〇〇시 〇〇분) 중 판매회사 창구나 인터넷을 통해 매입 또는 환매할 수 있습니다.

구분	오후 5시 이전	오후 5시 이후
매입	-자금을 납입한 영업일 (D)로부터 제 3 영업일 (D+2)에 공고되는 기준가격을 적용 	-자금을 납입한 영업일 (D)로부터 제 4 영업일 (D+3)에 공고되는 기준가격을 적용
환매	환매청구일(D)로부터 제4영업일(D+3)에 공고되는 기준가격을 적용, 제8영업일(D+7)에 환매대금을 지급 	환매청구일(D)로부터 제5영업일(D+4)에 공고되는 기준가격을 적용, 제9영업일(D+8)에 환매대금을 지급

IV 요약 재무정보

(단위:백만원)

요약 대차대조표			
항 목	4기 ('11.04.30)	3기 ('10.04.30)	2기 ('09.04.30)
운용자산	3,549	1,773	1,815
증권	3,541	1,767	1,809
파생상품	0	0	0
부동산/실물자산	0	0	0
현금 및 예치금	7	5	6
기타운용자산	0	0	0
기타자산	1,300	325	45
자산총계	4,849	2,099	1,861
운용부채	0	0	0
기타부채	1,211	360	87
부채총계	1,211	360	87
원본	3,637	1,739	1,833
수익조정금	0	0	0
이익잉여금	0	0	-60
자본총계	3,637	1,739	1,773

요약손익계산서			
항 목	4기('10.05.01~'11.04.30)	3기('09.05.01~'10.04.30)	2기('08.07.01~'09.04.30)
운용수익	800	389	-56
이자수익	0	0	0
배당수익	1,176	302	0
매매/평가차익(손)	-382	84	-63
기타수익	7	2	6
운용비용	13	8	3
관련회사보수	13	8	3
매매수수료	0	0	0
기타비용	0	0	0
당기순이익	787	381	-60