

투자위험등급 :  
3 등급  
[중간 위험]

한화자산운용주식회사는 투자대상 자산의 종류 및 위험도 등을 감안하여 1 등급(매우 높은 위험)에서 5 등급(매우 낮은 위험)까지 투자위험등급을 5 단계로 분류하고 있습니다. 따라서, 이러한 분류기준에 따른 투자신탁의 위험등급에 대해 충분히 검토하신 후 합리적인 투자판단을 하시기 바랍니다.

## 투자설명서

이 투자설명서는 한화스마트알파증권 자투자신탁(채권혼합)에 대한 자세한 내용을 담고 있습니다. 따라서 한화스마트알파증권 자투자신탁(채권혼합) 수익증권을 매입하기 전에 반드시 이 투자설명서를 읽어보시기 바랍니다.

1. 집합투자기구 명칭 : 한화스마트알파증권 자투자신탁(채권혼합)
2. 집합투자업자 명칭 : 한화자산운용주식회사
3. 판매회사 : 각 판매회사 본·지점  
(판매회사에 대한 자세한 내용은 금융투자협회([www.kofia.or.kr](http://www.kofia.or.kr)) 및 집합투자업자([www.hanwhafund.co.kr](http://www.hanwhafund.co.kr))의 인터넷 홈페이지를 참고하시기 바랍니다.)
4. 작성기준일 : 2012년 3월 22일
5. 증권신고서 효력발생일 : 2012년 4월 2일
6. 모집(매출) 증권의 종류 및 수 : 투자신탁의 수익증권으로 10 조좌까지 모집  
[모집(매출) 총액 : 10 조원]
7. 모집(매출) 기간(판매기간) : 모집기간을 정하지 아니하고 계속 모집 가능
8. 집합투자증권신고서 및 투자설명서의 열람장소
  - 가. 집합투자증권신고서  
전자문서 : 금융위(금감원) 전자공시시스템→<http://dart.fss.or.kr>
  - 나. 투자설명서  
전자문서 : 금융위(금감원) 전자공시시스템→ <http://dart.fss.or.kr>  
서면문서 : 한화자산운용(주) 본점, 금융위원회, 각 판매회사

※ 개방형 집합투자증권인 경우 효력발생일 이후에도 변경될 수 있음을 유의하시기 바랍니다.

금융위원회가 투자설명서의 기재사항이 진실 또는 정확하다는 것을 인정하거나 그 증권의 가치를 보증 또는 승인하지 아니함을 유의하시기 바랍니다.  
또한 이 집합투자증권은 「예금자보호법」에 의한 보호를 받지 않는 실적배당상품으로 투자원금의 손실이 발생할 수 있으므로 투자에 신중을 기하여 주시기 바랍니다.

## 목차 CONTENTS

### **제1부. 모집 또는 매출에 관한 사항**

1. 집합투자기구의 명칭
2. 집합투자기구의 종류 및 형태
3. 모집예정금액
4. 모집의 내용 및 절차
5. 인수에 관한 사항
6. 상장 및 매매에 관한 사항

### **제2부. 집합투자기구에 관한 사항**

1. 집합투자기구의 명칭
2. 집합투자기구의 연혁
3. 집합투자기구의 신탁계약기간
4. 집합투자업자
5. 운용전문인력
6. 집합투자기구의 구조
7. 집합투자기구의 투자목적
8. 집합투자기구의 투자대상
9. 집합투자기구의 투자전략, 투자방침 및 수익구조
10. 집합투자기구의 투자위험
11. 매입, 환매, 전환절차 및 기준가격 적용기준
12. 기준가격 산정기준 및 집합투자재산의 평가
13. 보수 및 수수료에 관한 사항
14. 이익배분 및 과세에 관한 사항

### **제3부. 집합투자기구의 재무 및 운용실적 등에 관한 사항**

1. 재무정보
2. 연도별 설정 및 환매 현황
3. 집합투자기구의 운용실적

### **제4부. 집합투자기구 관련회사에 관한 사항**

1. 집합투자업자에 관한 사항
2. 운용관련 업무 수탁회사 등에 관한 사항
3. 기타 집합투자기구 관련회사에 관한 사항

### **제5부. 기타 투자자보호를 위해 필요한 사항**

1. 투자자의 권리에 관한 사항
2. 집합투자기구의 해지에 관한 사항
3. 집합투자기구의 공시에 관한 사항
4. 이해관계인 등과의 거래에 관한 사항
5. 외국 집합투자기구에 관한 추가 기재사항

## 투자결정시 유의사항 안내

1. 투자판단시 증권신고서와 투자설명서를 반드시 참고하시기 바랍니다.
2. 이 집합투자기구의 투자위험등급 및 적합한 투자자유형에 대한 기재사항을 참고하고, 귀하의 투자경력이나 투자성향에 적합한 상품인지 신중한 투자결정을 하시기 바랍니다.
3. 증권신고서, 투자설명서상 기재된 투자전략에 따른 투자목적 또는 성과목표가 반드시 실현된다는 보장은 없습니다.
4. 과거의 투자실적이 장래에도 실현된다는 보장은 없습니다.
5. 파생상품에 투자하는 집합투자기구의 경우 파생상품의 가치를 결정하는 기초변수 등이 예상과 다른 변화를 보일 때에는 당초 예상과 달리 큰 손실을 입거나 원금전체의 손실을 입을 수 있습니다.
6. 판매회사는 투자실적과 무관하며, 특히 은행, 증권회사, 보험회사 등의 판매회사는 단순히 집합투자증권의 판매업무(환매 등 판매행위와 관련된 부가적인 업무 포함)만 수행할 뿐 판매회사가 동 집합투자증권의 가치결정에 아무런 영향을 미치지 않습니다.
7. 집합투자증권은 집합투자기구의 운용실적에 따라 손익이 결정되는 실적배당상품으로 예금자보호법의 적용을 받지 아니하며, 특히 예금자보호법의 적용을 받는 은행 등에서 집합투자증권을 매입하는 경우에도 은행예금과 달리 예금자 보호를 받지 못합니다.
8. 투자자가 부담하는 선취판매수수료 등을 감안하면 투자자의 입금금액 중 실제 집합투자증권을 매입하는 금액은 작아질 수 있습니다.

## 제1부 모집 또는 매출에 관한 사항

## 1. 집합투자기구의 명칭

명 칭	한화스마트알파증권 자투자신탁(채권혼합) (95994)						
종류 (클래스)	종류 A	종류 C	종류 C-e	종류 C-f	종류 C-i	종류 C-i2	종류 C-w
금융투자협회 펀드코드	A2998	95995	95996	95997	97258	A1124	98072

## 2. 집합투자기구의 종류 및 형태

가. 형태별 종류: 투자신탁

나. 운용자산별 종류: 증권(혼합채권형)

다. 개방형·폐쇄형 구분: 개방형(환매가 가능한 집합투자기구)

라. 추가형·단위형 구분: 추가형(추가로 자금납입이 가능한 집합투자기구)

마. 특수형태 표시:

- 종류형(판매보수의 차이로 인하여 기준가격이 다르거나 판매수수료가 다른 여러 종류의 집합투자증권을 발행하는 집합투자기구)
- 모자형(모투자신탁이 발행하는 집합투자증권을 자투자신탁이 취득하는 구조의 투자신탁)

주) 집합투자기구의 종류 및 형태에도 불구하고 투자대상은 여러 가지 다양한 자산에 투자될 수 있으며, 자세한 투자대상은 제2부의 내용 중 “투자대상”과 “투자전략” 등을 참고하시기 바랍니다.

3. 모집예정금액 : 이 투자신탁은 10조원까지 모집(판매) 가능하며 1좌단위로 모집합니다. 다만, 모집(판매)기간이 별도로 정해지지 않았으므로 모집예정금액까지 계속 모집(판매) 가능합니다.

주1) 모집(판매)기간 동안 판매된 금액이 일정규모 이하인 경우 이 집합투자증권의 설정이 취소되거나 해지될 수 있습니다.

주 2) 모집(판매) 예정금액이 줄거나 모집(판매) 예정기간이 단축될 수 있습니다.

## 4. 모집의 내용 및 절차

가. 모집기간: 추가형으로 별도의 모집기간 없이 계속 모집(판매) 가능합니다.

나. 모집장소: 판매회사 본·지점으로 판매회사의 명단은 금융투자협회([www.kofia.or.kr](http://www.kofia.or.kr)) 및 집합투자업자([www.hanwhafund.co.kr](http://www.hanwhafund.co.kr))의 인터넷 홈페이지를 참고하시기 바랍니다.

다. 모집절차 및 방법: 판매회사 영업일에 판매회사 창구를 통하여 모집합니다.

주) 모집(매입) 방법 및 내용에 대한 자세한 내용은 제2부의 “매입, 환매, 전환절차 및 기준가격 적용기준”을 참고하시기 바랍니다.

## 5. 인수에 관한 사항: 해당사항 없음

## 6. 상장 및 매매에 관한 사항: 해당사항 없음

## 제2부. 집합투자기구에 관한 사항

## 1. 집합투자기구의 명칭

명 칭	한화스마트알파증권 자투자신탁(채권혼합) (95994)						
종류 (클래스)	종류 A	종류 C	종류 C-e	종류 C-f	종류 C-i	종류 C-i2	종류 C-w
금융투자협회 펀드코드	A2998	95995	95996	95997	97258	A1124	98072

## 2. 집합투자기구의 연혁

변경시행일	변경 사항
2010. 11. 16	최초설정
2011. 2. 7	-일반사무관리회사 변경 (주)SC펀드서비스 => 신한아이타스(주) -일반사무관리회사보수율 변경: 0.02% => 0.013%
2011. 9. 19	집합투자업자 합병으로 인한 투자신탁 명칭 변경 푸르덴셜스마트알파증권 자투자신탁(채권혼합) => 한화스마트알파증권 자투자신탁(채권혼합)

## 3. 집합투자기구의 신탁계약기간

이 집합투자기구는 신탁계약의 종료일이 별도로 존재하지 않습니다. 또한 집합투자기구의 신탁계약기간은 투자자가 투자하고자 하는 기간(저축만기)과 다를 수 있습니다.

주) 법령 또는 집합투자계약상 일정한 경우에는 강제로 해지되거나 사전에 정한 절차에 따라 임의로 해지될 수 있습니다. 자세한 내용은 제5부의 내용 중 ‘집합투자기구의 해지에 관한 사항’을 참고하시기 바랍니다.

## 4. 집합투자업자

회사명	한화자산운용주식회사
주소 및 연락처	서울특별시 영등포구 여의도동 60 (대표전화 : 02-6950-0000)

주) 집합투자업자에 대한 자세한 사항은 제4부의 내용 중 ‘집합투자업자에 관한 사항’을 참고하시기 바랍니다.

## 5. 운용전문인력

## 가. 책임운용전문인력 현황

(기준일: 2012년 3월 22일)

성명	생년	직위	운용현황		주요경력 및 이력	비고
			운용중인 다른 집합투자기구수	운용중인 다른 집합투자기구 규모		
박용명	1968	본부장	140 개	31,259억	-연세대학교(경영학) -메리츠증권 애널리스트(5년) -유리자산운용 주식운용팀장(4년) -유진자산운용 주식운용팀장(3년 7개월)	퀀트운용 본부

					-삼성투신운용 인덱스운용팀장(1년 10개월) -한화자산운용(2008.9~현재)	
--	--	--	--	--	--	--

주) 이 투자신탁의 운용은 퀀트운용본부가 팀제로 운용하며, 상기인은 이 투자신탁의 투자전략 수립 및 투자의사결정 등에 주도적·핵심적 역할을 수행하는 책임운용전문인력(퀀트운용본부장)입니다.

[모집합투자기구의 책임운용전문인력 현황]

성명	생년	직위	운용현황		주요경력 및 이력	비고
			운용중인 다른 집합투자기구수	운용중인 다른 집합투자기구 규모		
박용명	1968	본부장	139개	3조 2297억	-연세대학교(경영학) -메리츠증권 애널리스트(5년) -유리자산운용 주식운용팀장(4년) -유진자산운용 주식운용팀장(3년 7개월) -삼성투신운용 인덱스운용팀장(1년 10개월) -한화자산운용(2008.9~현재)	퀀트운용 본부

주) 이 투자신탁의 운용은 퀀트운용본부가 팀제로 운용하며, 상기인은 이 투자신탁의 투자전략 수립 및 투자의사결정 등에 주도적·핵심적 역할을 수행하는 책임운용전문인력(퀀트운용본부장)입니다.

※ 운용중인 집합투자기구 중 성과보수가 악정된 집합투자기구

성명	펀드 수	운용규모
박용명	3개	170억

나. 최근 3년간 책임운용전문인력 변동사항

변경일	변경전	변경후
2012. 04. 02	김범희	박용명

6. 집합투자기구의 구조

가. 집합투자기구의 종류 및 형태

- 투자신탁, 증권(혼합채권형), 개방형, 추가형, 종류형, 모자형

나. 종류형 구조

이 집합투자기구는 판매보수의 차이로 인하여 기준가격이 다르거나 판매수수료가 다른 여러 종류의 집합투자증권을 발행하는 종류형 집합투자기구로서 이 투자신탁이 보유한 종류 수익증권은 아래와 같습니다.

구분	종류 A	종류 C	종류 C-e	종류 C-f	종류 C-i	종류 C-i2	종류 C-w
최초설정일	2011.05.02	2010. 11. 18	2010. 11. 18	2010. 12. 27	2010. 11. 16	미설정	2011.03.28
가입자격	제한 없음	제한 없음	온라인 가입	납입금액이 800 억원 이상인 경우 또는 법에 의한 집합투자기 구	납입금액이 50 억원 이상인 경우	납입금액이 500 억원 이상인 경우	판매회사의 일임형 종합자산관 리계좌 또는 법 시행령 제 103 조에

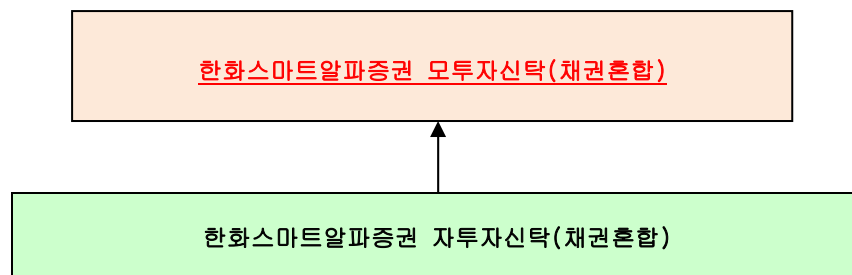
								서 규정하는 금전신탁
수수료	선취 판매	0.5% 이하 <sup>1)</sup>	-	-	-	-	-	-
	환매	30일 미만: 이익금의 70% 30일 이상 90일 미만: 이익금의 30%	90일 미만: 이익금의 70%					
보수	집합투자업자	연 0.405 %	연 0.405 %	연 0.405 %	연 0.405 %	연 0.405 %	연 0.405 %	연 0.405 %
	판매회사	연 0.645 %	연 0.945 %	연 0.76 %	연 0.01 %	연 0.15 %	연 0.10 %	연 0.0 %
	신탁업자	연 0.03 %	연 0.03 %	연 0.03 %	연 0.03 %	연 0.03 %	연 0.03 %	연 0.03 %
	일반사무관리	연 0.013 %	연 0.013 %	연 0.013 %	연 0.013 %	연 0.013 %	연 0.013 %	연 0.013 %

주 1) 선취판매수수료율은 납입금액의 0.5% 이하 범위에서 판매회사가 정하며, 판매회사별로 달리 적용할 수 있습니다.

판매회사별 선취판매수수료율은 금융투자협회, 판매회사 및 집합투자업자 홈페이지를 통해 확인할 수 있습니다. 판매회사가 선취판매수수료율을 달리 정하거나 변경한 경우에는 적용 1일 전까지 집합투자업자 및 금융투자협회에 통보하여야 합니다.

#### 다. 모자형 구조

이 집합투자기구는 법제 233 조에 의거한 모자형집합투자기구로서 그 구조는 아래와 같습니다.



모투자신탁	다른 자투자신탁
한화스마트알파증권모투자신탁(채권혼합)	한화100세시대퇴직연금스마트알파증권 자투자신탁(채권혼합)

주) 다른 자투자신탁의 자세한 내용은 해당 자투자신탁의 증권신고서를 참고하여 주시기 바랍니다.

#### [이 투자신탁이 투자하는 모투자신탁에 관한 사항]

구 분	주요내용
모투자신탁명	한화스마트알파증권 모투자신탁(채권혼합)
주요 투자대상	신탁재산의 90%이하를 국공채 및 우량등급의 회사채(AAA 이상)에 투자합니다.
주요 투자전략	국내채권을 기본투자대상으로 하며, 추가수익전략으로 계량적 주식선택모델에 의해 선정된 투자매력도 하위 주식을 차입하여 매도하고 그 자금으로 투자매력도 상위 주식을 매수하는 전략과, 투자매력도 상위 주식을 매수하고 주식시장 지수선물을 매도하는 전략으로 비교지수 대비 초과수익을 추

	구함을 목적으로 합니다.
주요 투자위험	주식가격 변동위험, 금리변동위험, 신용위험, 파생상품투자위험 등

## 7. 집합투자기구의 투자목적

이 투자신탁은 국내 채권에 주로 투자하는 모투자신탁 수익증권을 주된 투자대상자산으로 합니다. 모투자신탁은 국내채권을 기본투자대상으로 하며, 추가수익전략으로 계량적 주식선택모델에 의해 선정된 투자매력도 하위 주식을 차입하여 매도하고 그 자금으로 투자매력도 상위 주식을 매수하는 전략과, 투자매력도 상위 주식을 매수하고 주식시장 지수선물을 매도하는 전략으로 비교지수 대비 초과수익을 추구함을 목적으로 합니다.

그러나 상기의 투자목적이 반드시 달성된다는 보장은 없으며, 집합투자업자, 신탁업자, 판매회사 등이 투자신탁과 관련된 어떠한 당사자도 투자원금의 보장 또는 투자목적의 달성을 보장하지 아니합니다.

## 8. 집합투자기구의 투자대상

### 가. 투자대상

투자대상	투자한도	투자대상자산 세부설명
①모투자신탁 수익증권	- 90%이상	- 모투자신탁 수익증권은 한화스마트알파증권 모투자신탁(채권혼합) 수익증권을 말함
②단기대출 및 금융기관에의 예치	- 10%이하 (다만, 집합투자업자가 수익자들에게 최선의 이익이 된다고 판단하는 경우 또는 환매대금을 마련하는 과정에서 모투자신탁의 환매대금 지급 일정의 차이로 인하여 일시적으로 10%를 초과할 수 있습니다.)	- 단기대출 : 법시행령제 83조제 3항의 금융기관에 대한 30일 이내의 금전의 대여 - 금융기관 예치 : 만기 1년 이내인 상품에 한함
기 타	- 법시행령제 268조제 3항의 규정에 의한 신탁업자 고유재산과의 거래 - 집합투자업자는 채무자 회생 및 파산에 관한 법률에 의하여 법원이 인가한 회생계획, 기업구조조정촉진법에 의한 채권금융기관협의회가 의결한 채권조정에 따라 채권 및 어음 등의 채권회수를 위해 불가피한 경우에는 투자신탁재산으로 지분증권인 주식, 주식관련사채 등을 취득할 수 있습니다.	

### ※ 모투자신탁의 주요 투자 대상

#### [한화스마트알파증권 모투자신탁(채권혼합)]

투자대상	투자한도	투자대상자산 세부설명
①주식	- 30%이하 단, 주식에 투자하는 집합투자증권등에의 투자금액 및 주식및채권관련장내파생상품매매에 따른 위험평가액의 합계액과 합산하여 30%	- 주식은 법 제 4 조제 4 항의 규정에 의한 지분증권 및 법 제 4 조제 8 항의 규정에 의한 증권예탁증권 중 지분증권과 관련된 증권예탁증권(법 제 9 조제 15 항제 3 호의 주권상장법인이 발행한 것 및 증권시장에 기업공개를 위하여 발행한 공모주등에 한한다)을 말함



	이하	
②채권	- 90%이하	- 채권은 법 제 4 조제 3 항의 규정에 의한 국채증권, 지방채증권, 특수채증권(법률에 의하여 직접 설립된 법인이 발행한 채권을 말한다), 사채권(신용평가등급이 AAA 이상이어야 하며, 사모사채, 자산유동화에 관한 법률에 의한 자산유동화계획에 따라 발행하는 사채 및 주택저당채권유동화회사법 또는 한국주택금융공사법에 따라 발행되는 주택저당채권담보부채권 또는 주택저당증권은 제외한다)을 말함.
③자산유동화증권	- 50%미만	- 자산유동화증권은 자산유동화에 관한 법률에 의한 자산유동화계획에 따라 발행되는 사채, 주택저당채권유동화회사법 또는 한국주택금융공사법에 따라 발행되는 주택저당채권담보부채권 또는 주택저당증권을 말함
④어음	- 50%미만	- 어음은 기업어음증권(기업이 사업에 필요한 자금을 조달하기 위해 발행하는 약속어음으로 법 시행령제 4 조에서 정하는 요건을 갖춘 것), 기업어음증권을 제외한 어음 및 양도성 예금증서(양도성 예금증서를 제외하고는 신용평가등급이 A1 이상이어야 한다)를 말함
⑤집합투자증권등	- 40%이하	- 집합투자증권등이란 법 제 110 조에 의하여 신탁업자가 발행한 수익증권, 법 제 9 조제 21 항의 규정에 의한 집합투자증권을 말함
⑥주식및채권관련장내파생상품	- 파생상품매매에 따른 위험평가액이 자산총액의 10%이하	- 주식및채권관련장내파생상품은 법 제 5 조제 1 항 및 제 2 항의 규정에 의한 장내파생상품으로서 주식·채권이나 주식·채권의 가격, 이자율, 지표, 단위 또는 이를 기초로 하는 지수 등에 연계된 것을 말함
⑦환매조건부매도	- 보유 증권총액의 50%이하	- 환매조건부매도란 증권을 일정기간 후에 환매수할 것을 조건으로 매도하는 경우를 말함
⑧증권의 대여	- 투자신탁이 보유하는 증권총액의 50%이하	
⑨증권의 차입	- 상기의 ①주식, ②채권, ③자산유동화증권, ④어음, ⑤집합투자증권등의 차입은 20%이하	
기 타	- 법시행령제268조제3항의 규정에 의한 신탁업자 고유재산과의 거래 - 환매를 원활하게 하고 투자대기자금을 효율적으로 운용하기 위해 필요한 경우 다음 각 호의 방법으로 운용할 수 있습니다. 1. 단기대출(법시행령제83조제3항의 금융기관에 대한 30일 이내의 금전의 대여) 2. 금융기관 예치(만기 1 년이내인 상품에 한함)	

\* 주식및채권관련장내파생상품에의 투자는 주로 헷지 목적으로 투자하나 상황에 따라 헷지외의 목적으로 투자(위험평가액이 투자신탁 순자산총액의 10%이내 한도) 할 수 있습니다.

## 나. 투자제한

집합투자업자는 투자신탁재산을 운용함에 있어 다음과 같은 행위를 신탁업자에게 지시할 수 없습니다. 다만, 법령 및 규정에서 예외적으로 인정하는 경우에는 그러하지 아니합니다.

구 분	내 용
①이해관계인과의 거래	투자신탁 자산총액의 10%를 초과하여 법 시행령 제84조에서 정하는 집합투자업자의 이해관계인에게 다음 각 목의 방법으로 운용하는 행위. 다만, 집합투자업자의 대주주나 계열회사인 이해관계인과는 다음 각 목의 방법으로 운용할 수 없습니다. 가. 단기대출(법 시행령 제83조제3항의 금융기관에 대한 30일 이내의 금전의 대여를 말한다) 나. 환매조건부매수(증권을 일정기간 후에 환매도할 것을 조건으로 매수하는 경우를 말한다)
②동일종목	투자신탁 자산총액의 10%를 초과하여 동일종목의 증권(집합투자증권을 제외하되,

증권	법 시행령 제80조제3항에서 규정하는 원화로 표시된 양도성 예금증서, 기업어음 증권 외의 어음, 대출채권·예금·금융위원회가 정하여 고시하는 채권(債權)을 포함한다)에 투자하는 행위. 이 경우 동일법인 등이 발행한 증권 중 지분증권과 지분증권을 제외한 증권은 각각 동일종목으로 봅니다.
----	--

주) 투자제한에 대한 자세한 내용은 법령 및 집합투자규약을 참고하여 주시기 바랍니다.

#### <투자한도 및 투자제한의 예외>

<p>- 다음 각 호의 어느 하나에 해당하는 경우에는 상기의 <u>가.투자대상</u>의 ①,②의 투자한도를 적용하지 아니합니다. 다만, 다음 제4호 및 제5호의 사유에 해당하는 경우에는 투자비율을 위반한 날부터 15일 이내에 그 투자한도에 적합하도록 하여야 합니다.</p> <ol style="list-style-type: none"> <li>1. 투자신탁 최초설정일부터 1월간</li> <li>2. 투자신탁 회계기간 종료일 이전 1월간</li> <li>3. 투자신탁 계약기간 종료일 이전 1월간</li> <li>4. 3영업일 동안 누적하여 추가설정 또는 해지청구가 각각 투자신탁 자산총액의 10%를 초과하는 경우</li> <li>5. 투자신탁재산인 증권 등 자산의 가격변동으로 상기의 ①,②의 투자한도를 위반하게 되는 경우</li> </ol> <p>- 다음 각 호의 어느 하나에 해당하는 사유로 불가피하게 상기의 <u>나.투자제한</u>의 ②에 따른 투자한도를 초과하게 되는 경우에는 초과일로부터 3개월까지(부도 등으로 처분이 불가능한 투자대상자산은 그 처분이 가능한 시기까지)는 그 투자한도에 적합한 것으로 봅니다.</p> <ol style="list-style-type: none"> <li>1. 투자신탁재산에 속하는 투자대상자산의 가격 변동</li> <li>2. 투자신탁의 일부해지</li> <li>3. 담보권의 실행 등 권리행사</li> <li>4. 투자신탁재산에 속하는 증권을 발행한 법인의 합병 또는 분할합병</li> <li>5. 그 밖에 투자대상자산의 추가 취득 없이 투자한도를 초과하게 된 경우</li> </ol> <p>- 상기의 <u>나.투자제한</u>의 ②의 규정은 투자신탁의 최초설정일부터 1개월까지는 적용하지 아니합니다.</p>	
--	--

#### ※ 모투자신탁의 투자제한

##### [한화스마트알파증권 모투자신탁(채권혼합)]

구 분	내 용
①이해관계인과의 거래	<p>투자신탁 자산총액의 10%를 초과하여 법 시행령 제84조에서 정하는 집합투자업자의 이해관계인에게 다음 각 목의 방법으로 운용하는 행위. 다만, 집합투자업자의 대주주나 계열회사인 이해관계인과는 다음 각 목의 방법으로 운용할 수 없습니다.</p> <p>가. 단기대출(법 시행령 제83조제3항의 금융기관에 대한 30일 이내의 금전의 대여를 말한다)</p> <p>나. 환매조건부매수(증권을 일정기간 후에 환매도할 것을 조건으로 매수하는 경우를 말한다)</p>
②동일종목 증권	<p>투자신탁 자산총액의 10%를 초과하여 동일종목의 증권(집합투자증권을 제외하되, 법 시행령 제80조제3항에서 규정하는 원화로 표시된 양도성 예금증서, 기업어음 증권 외의 어음, 대출채권·예금·금융위원회가 정하여 고시하는 채권(債權)을 포함한다)에 투자하는 행위. 이 경우 동일법인 등이 발행한 증권 중 지분증권과 지분증권을 제외한 증권은 각각 동일종목으로 봅니다. 다만, 다음 각목의 경우에는 각목에서 정하는 바에 따라 10%를 초과하여 동일종목 증권에 투자할 수 있습니다.</p> <p>가. 국채증권, 한국은행법 제69조에 따른 한국은행통화안정증권 및 국가나 지방자치단체가 원리금의 지급을 보증한 채권에 투자신탁 자산총액의 100%까지 투자하는 경우</p> <p>나. 지방채증권, 특수채증권(가목에 해당하는 것은 제외한다), 직접 법률에 따라 설립된 법인이 발행한 어음[법 제4조제3항에 따른 기업어음증권 및 법 시행</p>

	<p>령 제79조제2항제5호 각목의 금융기관이 할인·매매·중개 또는 인수한 어음만 해당한다], 법 시행령제79조제2항제5호가목부터 사목까지의 금융기관이 발행한 어음 또는 양도성 예금증서와, 같은 호 가목·마목부터 사목까지의 금융기관이 발행한 채권, 법 시행령제79조제2항제5호가목부터 사목까지의 금융기관이 지급을 보증한 채권(모집의 방법으로 발행한 채권만 해당한다.) 또는 어음, 경제협력개발기구에 가입되어 있는 국가가 발행한 채권, 주택저당채권유동화회사법 또는 한국주택금융공사법에 따른 주택저당채권담보부채권 또는 주택저당증권으로서 주택저당채권유동화회사법에 따른 주택저당채권유동화회사 또는 법 시행령 제79조제2항제5호 가목부터 사목까지의 금융기관이 지급을 보증한 주택저당채권담보부채권 또는 주택저당증권, 상장지수집합투자기구의 집합투자증권에 투자신탁 자산총액의 30%까지 투자하는 경우</p> <p>다. 동일법인 등이 발행한 지분증권(그 법인 등이 발행한 지분증권과 관련된 증권예탁증권을 포함한다. 이하 이 조에서 같다)의 시가총액이 100분의 10을 초과하는 경우에 그 시가총액 비중까지 투자하는 경우. 이 경우 시가총액비중은 유가증권시장, 코스닥시장 또는 해외 증권시장별로 매일의 그 지분증권의 최종시가의 총액을 그 시장에서 거래되는 모든 종목의 최종시가의 총액을 합한 금액으로 나눈 비율을 1개월간 평균한 비율로 계산하며, 매월 말일을 기준으로 산정하여 그 다음 1개월간 적용합니다.</p>
③집합투자증권	<p>투자신탁재산을 집합투자증권에 운용함에 있어서 다음 각 목의 어느 하나에 해당하는 행위</p> <p>가. 이 투자신탁 자산총액의 100분의 20을 초과하여 같은 집합투자기구의 집합투자증권에 투자하는 행위. 다만, 법 234조의 규정에 의한 상장지수집합투자기구의 집합투자증권에는 이 투자신탁 자산총액의 100분의 30까지 투자할 수 있다.</p> <p>나. 집합투자증권에 자산총액의 100분의 40을 초과하여 투자할 수 있는 집합투자기구의 집합투자증권에 투자하는 행위</p> <p>다. 사모집합투자기구의 집합투자증권에 투자하는 행위</p> <p>라. 이 투자신탁재산으로 같은 집합투자기구의 집합투자증권 총수의 100분의 20을 초과하여 투자하는 행위. 이 경우 그 비율의 계산은 투자하는 날을 기준으로 한다.</p> <p>마. 이 투자신탁 수익증권을 판매하는 판매회사가 받는 판매수수료 및 판매보수와 이 투자신탁이 투자하는 다른 집합투자기구의 집합투자증권을 판매하는 판매회사가 받는 판매수수료 및 판매보수의 합계가 법 시행령 제77조제4항에서 정하는 기준을 초과하여 집합투자증권에 투자하는 행위</p>
④동일법인발행 지분증권	투자신탁 자산총액으로 동일법인 등이 발행한 지분증권총수의 10%를 초과하여 투자하는 행위
⑤주식및채권관련장내파생상품	주식및채권관련장내파생상품매매에 따른 위험평가액이 투자신탁의 자산총액에서 부채총액을 뺀 가액의 100%를 초과하여 투자하는 행위
⑥주식및채권관련장내파생상품	주식및채권관련장내파생상품의 매매와 관련하여 기초자산 중 동일법인 등이 발행한 증권에의 가격변동으로 인한 위험평가액이 투자신탁 자산총액의 10%를 초과하여 투자하는 행위
⑦계열회사발행 증권	법 시행령 제86조에서 정하는 한도를 초과하여 집합투자업자의 계열회사가 발행한 증권을 취득하는 행위

주) 투자제한에 대한 자세한 내용은 법령 및 집합투자규약을 참고하여 주시기 바랍니다.

#### <투자한도 및 투자제한의 예외> - 모투자신탁

<p>- 다음 각 호의 어느 하나에 해당하는 경우에는 상기의 가.투자대상의 ①,②,③,④,⑤의 투자한도를 적용하지 아니합니다. 다만, 다음 제4호 및 제5호의 사유에 해당하는 경우에는 투자비율을 위반한 날부터 15일 이내에 그 투자한도에 적합하도록 하여야 합니다.</p> <ol style="list-style-type: none"> <li>1. 투자신탁 최초설정일로부터 1월간</li> <li>2. 투자신탁 회계기간 종료일 이전 1월간</li> </ol>
---

3. 투자신탁 계약기간 종료일 이전 1월간
  4. 3영업일 동안 누적하여 추가설정 또는 해지청구가 각각 투자신탁 자산총액의 10%를 초과하는 경우
  5. 투자신탁재산인 증권 등 자산의 가격변동으로 상기의 ①,②,③,④,⑤의 투자한도를 위반하게 되는 경우
- 다음 각 호의 어느 하나에 해당하는 사유로 불가피하게 상기의 가.투자대상의 ⑥,⑦,⑧,⑨의 투자한도 및 상기의 나.투자제한의 ②,③,④,⑤,⑥에 따른 투자한도를 초과하게 되는 경우에는 초과일부터 3개월까지(부도 등으로 처분이 불가능한 투자대상자산은 그 처분이 가능한 시기까지)는 그 투자한도에 적합한 것으로 봅니다.
1. 투자신탁재산에 속하는 투자대상자산의 가격 변동
  2. 투자신탁의 일부해지
  3. 담보권의 실행 등 권리행사
  4. 투자신탁재산에 속하는 증권을 발행한 법인의 합병 또는 분할합병
  5. 그 밖에 투자대상자산의 추가 취득 없이 투자한도를 초과하게 된 경우
- 상기의 나.투자제한의 ②의 본문,③의 가,⑤,⑥의 규정은 투자신탁의 최초설정일부터 1개월까지는 적용하지 아니합니다.

## 9. 집합투자기구의 투자전략, 투자방침 및 수익구조

### 가. 투자전략 및 위험관리

#### (1) 운용전략 및 투자방침

이 투자신탁은 한화스마트알파증권 모투자신탁(채권혼합)에 주로 투자하고 나머지 자산은 단기대출 및 금융기관 예치 등의 자산으로 운용합니다.

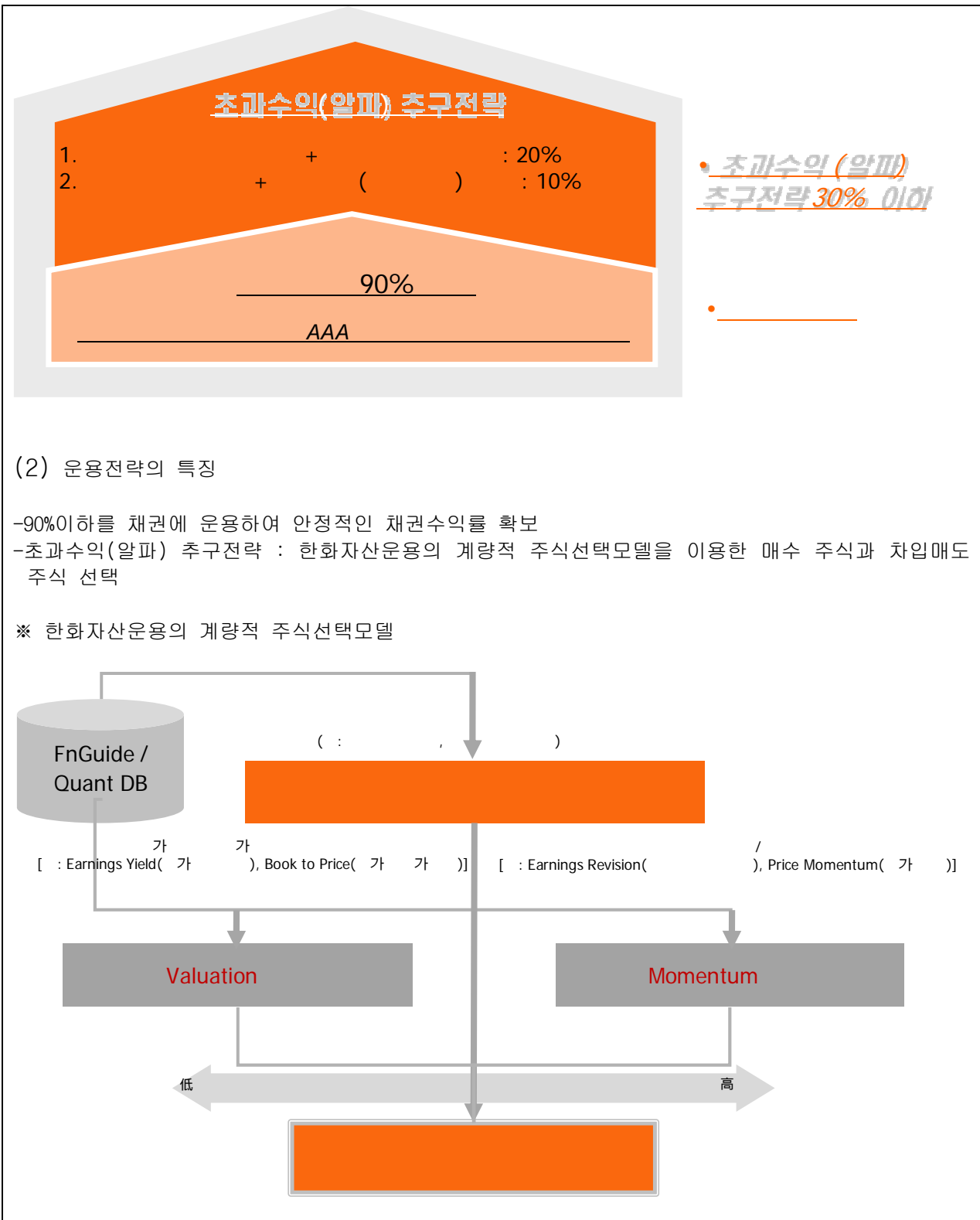
#### [모투자신탁의 투자전략]

#### (1) 운용전략 및 투자방침

##### 가. 채권운용전략

- 국공채 및 우량 회사채(신용평가등급 AAA 이상)에 투자하여 안정적인 수익 추구
- 비교지수 추종전략 : 금리변동에 따른 적극적인 운용자체
- 엄격한 크레딧리서치를 통한 우량 회사채 투자

##### 나. 초과수익(알파) 추구전략



※ 상기 투자전략은 시장상황에 따라 변경될 수 있습니다.

(2) 이 투자신탁의 성과 비교 등을 위해 아래와 같은 비교지수를 사용하고 있으며, 시장 상황 및 투자 전략의 변경, 비교지수 산출기관의 사정 변경, 새로운 비교지수의 등장 등에 따라 이 비교지수는 다른 지수로 변경될 수 있습니다. 이 경우 변경 등록 후 법령에서 정한 절차에 따라 공시될 예정입니다.

\* 비교지수 : KOSPI 120 100%

KOSPI 120: 인덱스 펀드의 운용 및 성과평가를 합리적으로 하기 위한 목적으로 KIS채권평가에서 발표하는 지수로서, 국내 채권펀드가 시장 평균 듀레이션 보다 낮은 1년 내외로 운용되는 특성을 반영하여, 3년 미만의 운용 가능한 채권 120개 종목을 대상으로 종목별 동일 비중으로 산출한 지수 (듀레이션: 1.00 ± 0.10)

### (3) 위험관리 전략

- 위험관리체계: 리스크관리위원회를 통해 회사 전체의 위험 정책을 수립·변경하며 자산별, 펀드별 투자 가이드라인을 설정합니다. 위험관리부서는 자산별, 펀드별 거래한도 및 투자한도, 또는 손실한도 준수 여부를 점검하며, 핵심 위험요인을 정의하여 포트폴리오 위험을 측정·관리합니다. 정기적으로 운용부서 및 운용본부장에게 포트폴리오 위험, 기준지수 대비 성과, 요인분석 및 추적오차 등에 대한 정보를 제공하고 있으며, 필요한 경우 대표이사 이하 관계자들이 사후 조치 및 재발방지대책을 결정합니다.

- 주식 및 채권 위험관리 : 각 자산별로 투자 가이드라인을 준수하는지 모니터링하며 정기적으로 자산별 기여성과분석을 실시합니다. 편입비, 주식포트폴리오의 섹터별 active weight, 베타, 채권포트폴리오의 듀레이션 조절 등을 통해 포트폴리오 위험을 통제하며 채권 및 유동성에 대한 투자는 거래상대방별, 섹터별, 신용등급별 한도를 준수하도록 관리합니다. 회사채에 투자하는 경우에는 운용팀과 독립된 크레딧리서치팀에서 미리 정한 투자 종목(Buy List) 내에서만 투자 가능합니다.

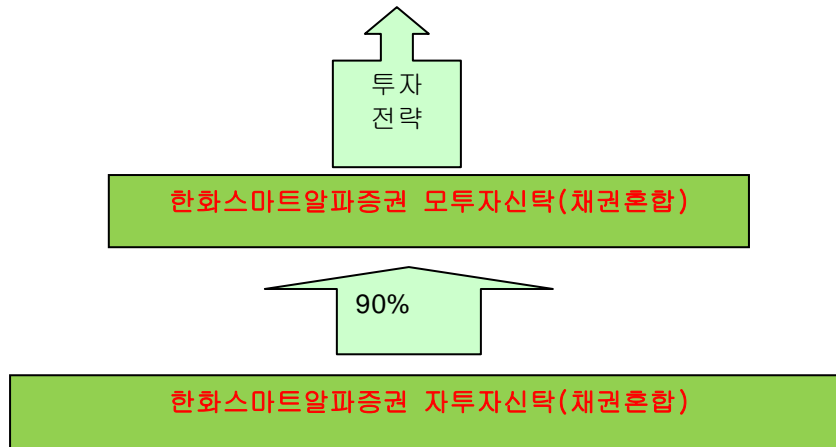
#### [용어 설명]

- 섹터별 active weight : 포트폴리오에서 각 섹터(업종)가 차지하는 비중과 비교지수에서 해당 섹터가 차지하는 비중 간 차이. 가령 기준지수가 KOSPI인 포트폴리오의 금융섹터 비중이 12%이고 KOSPI에서 금융섹터 비중이 15%라면 이 포트폴리오의 금융섹터 active weight는 -3%가 됩니다. 섹터별 active weight 절대값이 커지면 기준지수 대비 추적오차가 커질 위험이 있습니다.
- 베타 : 비교지수의 수익률 변화에 대해 포트폴리오 성과가 얼마나 민감하게 반응하였는지를 나타내는 지표로서, 비교지수가 일정 비율만큼 변화할 때 포트폴리오 수익률은 그에 비해 얼마나 변화하였는지를 측정하는 기준이 됩니다. 가령 비교지수가 KOSPI라고 하면 베타가 1인 포트폴리오는 수익률이 KOSPI 수익률 변동폭만큼 움직인다는 의미입니다. 베타가 1보다 큰 포트폴리오는 수익률이 KOSPI 수익률보다 민감하게 움직이기 때문에 상대적으로 위험이 크며, 베타가 1보다 작은 포트폴리오는 상대적으로 안정적이라고 볼 수 있습니다.
- 듀레이션: 원래 채권에 투자된 원금이 회수되는데 걸리는 시간을 의미하는 채권 듀레이션은 금리변동에 대한 채권가격의 민감도 지표로 사용되며, 듀레이션이 길면 금리변동에 따라 채권가격이 민감하게 움직인다는 의미입니다.

### 나. 수익구조

이 투자신탁의 모투자신탁은 신탁재산의 90% 이하를 국내 채권에 투자하는 혼합채권형 집합투자기구입니다. 따라서 이 모투자신탁에서 투자한 국내 채권과 플러스 알파의 수익을 추구하기 위하여 채택된 알파전략에 따라 투자자의 수익률이 주로 결정됩니다.

- 국공채 및 우량등급의 회사채 등에 90%이하 투자
- 추가 수익을 위한 알파전략
  - 한화자산운용의 계량적 주식선택 모델
    - 주식차입매도/매수전략
    - 주식매수/주식시장 지수선물 매도전략



## 10. 집합투자기구의 투자위험

이 투자신탁은 집합투자기구의 운용실적에 따라 손익이 결정되는 실적배당상품으로 예금자보호법의 적용을 받지 아니하며 **원본을 보장하지 않습니다.** 따라서 투자원본의 전부 또는 일부에 대한 손실의 위험이 존재하며 투자금액의 손실 내지 감소의 위험은 전적으로 투자자가 부담하며, 집합투자업자나 판매회사 등 어떤 당사자도 투자손실에 대하여 책임을 지지 아니합니다. 또한 **예금자보호법의 적용을 받는 은행 등에서 집합투자증권을 매입하는 경우에도 은행예금과 달리 예금보험공사 등의 보호를 받지 못합니다.**

아래의 투자위험은 이 투자신탁이 투자하는 모투자신탁의 투자위험을 기준으로 작성되었습니다.

### 가. 일반위험

구분	투자위험의 주요내용
주식가격변동위험	이 투자신탁의 모투자신탁은 신탁재산의 30%이하를 국내 주식 및 주식에 투자하는 집합투자증권등에 투자하므로 주식시장의 가격변동에 따른 신탁재산의 가치변동이 있을 수 있습니다. 따라서 투자한 주식의 가격이 하락하는 경우 신탁재산의 가치도 하락하게 됩니다.
금리변동위험	채권의 가격은 이자율에 의해 결정됩니다. 일반적으로 이자율이 하락하면 채권가격 상승에 의한 자본이득이 발생하고 이자율이 상승하면 채권가격 하락에 의한 자본손실이 발생합니다. 따라서 채권을 만기까지 보유하지 않고 중도에 매도하는 경우에는 시장상황에 따라 손실이 발생할 수 있습니다.
신용위험	투자신탁재산으로 보유하고 있는 증권 등의 발행회사 또는 단기금융상품 거래상대방의 경영상태가 악화되거나 신용도하락, 채무불이행, 부도 등 신용사건이 발생할 경우 해당 증권 및 단기금융상품의 가치가 급격히 하락할 수 있으며, 이에 따라 투자신탁재산의 가치가 하락할 수 있습니다.
파생상품투자위험	파생상품(선물, 옵션에의 투자)은 작은 증거금으로 거액의 결제가 가능한 지렛대효과(레버리지 효과)로 인하여 기초자산에 직접 투자하는 경우에 비하여 높은 위험에 노출됩니다.

### 나. 특수위험

구분	투자위험의 주요내용
국가위험	이 투자신탁은 주로 주식 및 주식관련장내파생상품, 채권 및 채권관련장내 파생상품 등에 투자하는 상품입니다. 따라서 이 상품은 한국의 경제성장률, 이자율 등 거시경제지표의 변화에 따른 위험에 노출됩니다.
전략 실행 실패 관련 위험	이 투자신탁은 추가수익을 위한 알파전략을 실행하고 있으며, 계량적 주식 선택모델에 의해 선정된 주식에 대해서 차입매도 및 매수를 합니다. 그러나



	시장의 급격한 변곡점에서 계량적 주식선택모델의 예측이 시장과 크게 괴리가 발생할 경우 주식 차입매도/매수 포트폴리오 손실로 인하여 손실이 발생할 수 있습니다. 또한 계량적 주식선택모델에 의해 제공된 차입매도 종목의 규모와 물량이 실제로 확보가 어려울 경우 추가수익을 위한 전략에 제약이 가해져 투자신탁의 성과에 영향을 미칠 수 있습니다.
주식차입거래 관련 위험	주식의 차입거래에는 담보물을 제공하게 되며 차입거래 수수료가 발생합니다. 또한 차입한 주식에 대해 대여기간 중 대여자의 환수요청(Recall)이 발생할 경우 거래비용이 발생할 수 있으며 재차입이 여의치 못할 경우 차입매도 전략에 차질이 발생할 수 있습니다.
규제 위험	주식대차 거래에 대한 규제로 차입매도가 제한될 경우 당초 목표로 한 투자전략을 실행하지 못할 수도 있습니다. 이 경우 주식 차입매도/매수 전략을 중단하고 주식매수/지수선물 매도 전략만 유지할 가능성이 있습니다.

#### 다. 기타 투자위험

구 분	투자위험의 주요내용
유동성 위험	증권시장규모 등을 감안할 때 신탁재산에서 거래량이 풍부하지 못한 종목에 투자하는 경우 투자대상 종목의 유동성부족에 따른 환금성에 제약이 발생할 수 있으며, 이는 신탁재산의 가치하락을 초래할 수 있습니다.
환매연기위험	투자신탁 재산의 매각이 불가능하여 사실상 환매에 응할 수 없거나 환매에 응하는 것이 투자자의 이익을 해할 우려가 있는 경우 또는 이에 준하는 경우로서 금융위원회가 인정하는 경우에는 환매가 연기될 수 있습니다.
펀드규모위험	투자신탁의 설정초기 또는 환매 등의 이유로 투자신탁 규모가 일정규모 이하로 작아지는 경우에는 투자신탁에서 투자하는 투자대상자산의 편입 및 분산투자가 원활하게 이루어지지 않고 일부 자산에 집중 투자될 수 있으며, 이러한 요인들은 투자신탁의 성과 및 위험에 영향을 미칠 수 있습니다.
집합투자기구 해지의 위험	투자신탁을 설정한 이후 1년이 되는 날에 원본액이 50억원 미만인 경우 또는 투자신탁을 설정하고 1년이 지난 후 1개월간 계속하여 투자신탁의 원본액이 50억원 미만인 경우 집합투자업자가 투자신탁을 해지하는 등 투자자의 동의 없이 해당 집합투자기구를 해지할 수 있습니다.
기타위험	환매청구일과 환매 기준가격 적용일이 다르기 때문에 환매청구일로부터 환매 기준가격 적용일까지의 투자신탁재산의 가치변동에 따른 위험에 노출됩니다. 신탁재산의 운용에 있어 예상치 못한 정치, 경제상황 및 정부의 조치, 세제의 변경 등에 따라 집합투자기구의 예상하지 못한 가치하락을 야기할 수 있습니다.

#### 라. 이 집합투자기구에 적합한 투자자 유형

집합투자업자는 투자신탁의 주요투자대상 및 원본손실가능성 등을 기준으로 펀드의 위험등급을 분류하고 있습니다. 또한 원본손실가능성의 판단기준으로는 가격하락위험, 신용위험, 유동성위험 등이 있습니다. 이 투자신탁은 신탁재산의 30%이하를 주식에 투자하고 있으므로 **5개의 투자위험등급 중 중간 수준의 위험도를 지닌 3등급**으로 분류됩니다.

따라서, 이 투자신탁은 주식 및 채권 가격변동에 따른 수익 및 손실위험을 인지하고 그 결과를 수용할 수 있는 투자자에게 적합한 상품입니다.

위험등급	분류	개요 및 예시
1등급	매우 높은 위험	<ul style="list-style-type: none"> <li>- 최저 위험자산<sup>1)</sup> 편입비 60% 이상 또는 최대 위험자산편입비 70% 이상인 집합투자기구</li> <li>- 파생상품위험평가액<sup>2)</sup>이 10%를 초과할 수 있으면서, 구조상 최대손실가능성<sup>3)</sup> 비율이 투자원금 대비 10% 초과인 집합투자기구<sup>4)</sup></li> </ul>



		- 기타 이와 유사한 위험수준을 갖는 집합투자기구
2등급	높은 위험	<ul style="list-style-type: none"> <li>- 최대 위험자산편입비 50% 이상 70% 미만인 집합투자기구</li> <li>- 분산요건<sup>5)</sup>을 만족하는 인덱스를 추적하는 집합투자기구</li> <li>- 최저 주식편입비가 60% 이상이지만, 조세특례제한법 등에 의해 5년 이상 적립식으로만 투자가 가능한 집합투자기구</li> <li>- 파생상품위험평가액이 10%를 초과할 수 있으면서 구조상 최대손실가능성 비율이 투자원금 대비 10% 이하인 집합투자기구</li> <li>- 투기등급채권 등<sup>6)</sup>에 순자산의 30% 이상 투자할 수 있는 집합투자기구</li> <li>- 부동산에 직접 투자하는 집합투자기구<sup>7)</sup></li> <li>- 기타 이와 유사한 위험수준을 갖는 집합투자기구</li> </ul>
3등급	중간 위험	<ul style="list-style-type: none"> <li>- 최대 위험자산편입비 50% 미만인 집합투자기구</li> <li>- 구조상 원금보존을 추구<sup>3)</sup>하는 파생결합증권에 주로 투자하는 집합투자기구</li> <li>- 금융공학적 운용기법을 도입한 원금보존 추구형이지만, 실제 운용상에서 손실가능성이 있는 집합투자기구</li> <li>- 투기등급채권 등에 순자산의 30% 이내에서 투자할 수 있는 집합투자기구</li> <li>- 기타 이와 유사한 위험수준을 갖는 집합투자기구</li> </ul>
4등급	낮은 위험	<ul style="list-style-type: none"> <li>- 국공채 및 투자등급채권 등<sup>6)</sup>에 60% 이상 투자하는 집합투자기구</li> <li>- 위험자산에 투자하지 않으면서 국공채 및 투자등급채권 등에 70% 이상 투자할 수 있는 집합투자기구</li> <li>- 듀레이션<sup>8)</sup> 3년 이상이면서 국공채에 최저 70% 이상 투자하는 집합투자기구</li> <li>- 기타 이와 유사한 위험수준을 갖는 집합투자기구</li> </ul>
5등급	매우 낮은 위험	<ul style="list-style-type: none"> <li>- 단기금융집합투자기구(MMF)</li> <li>- 듀레이션 3년 이하이면서 국공채에 최저 70% 이상 투자하는 집합투자기구</li> <li>- 기타 이와 유사한 위험수준을 갖는 집합투자기구</li> </ul>

1) 위험자산은 주식, ETF, 주식형수익증권 등 실질적으로 주식투자 성격을 갖는 자산, 상품(Commodity), 지분, 대출 및 대출채권, REITs 및 이와 유사한 수준의 위험을 갖는 자산, 이를 기초자산으로 하는 파생상품(파생상품위험평가액 기준)을 포함함

2) 파생상품위험평가액은 파생결합증권 투자금액을 포함함

3) 구조상 최대손실가능성 및 구조상 원금보존 추구형은 발행자에 관련된 신용위험은 감안하지 않고 설계구조만을 의미함

4) 파생상품위험평가액이 10%를 초과하여도 기초자산의 변동성, 거래상대방위험, 레버리지수준 등에 따라 위험등급을 조정할 수 있음

5) 분산요건이라 함은 국내주식 100개 이상으로 구성되어 KOSPI수준의 섹터분산이 된 지수를 의미함

6) 투기등급채권 등 이라함은 투기등급채권(BB+등급 이하), 투기등급CP(B+등급 이하), 후순위채권을 포함하며, 투자등급채권 등 이라함은 투자등급채권, 투자등급CP, CD를 포함함

7) 부동산에 직접 투자하는 집합투자기구는 담보, 신용보강, 레버리지수준, 투자지역 등에 따라 위험등급을 조정할 수 있음

8) 듀레이션은 펀드의 실제 듀레이션이 아닌 비교지수의 듀레이션을 의미함

※ 위 위험등급분류는 한화자산운용이 자체적으로 분류한 것으로 투자자의 위험성향과 일치하지 않을 수 있음

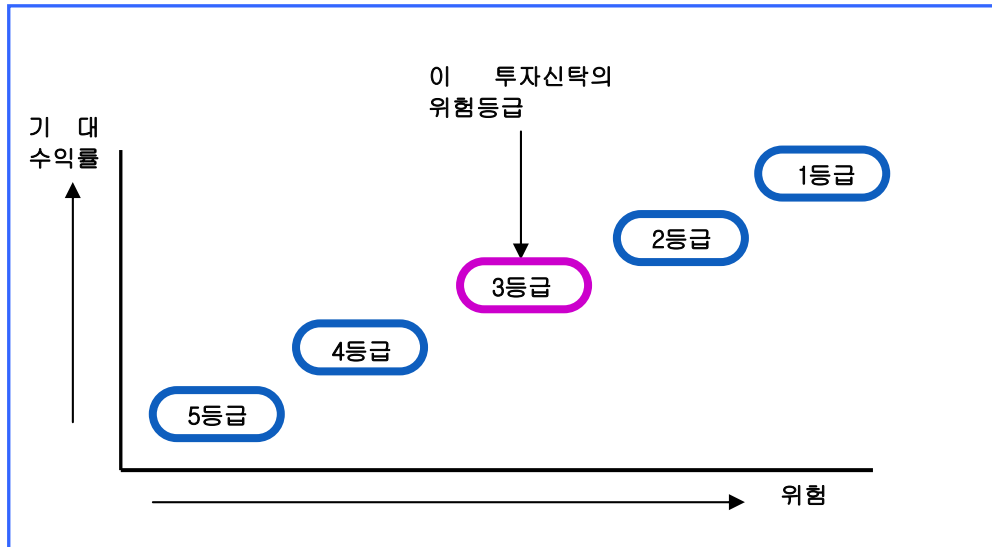
※ 위 위험등급분류에 적용되는 편입비는 모두 집합투자계약의 편입비를 의미함

※ 모자구조의 자펀드인 경우 모펀드에서 투자하고 있는 자산의 편입비율 및 자펀드의 모펀드 편입비율을 감안하여 등급을 부여함

※ 다른 집합투자기구에 투자하는 재간접형(Fund of Funds)의 경우 주로 편입되는 집합투자기구의 속성을 기초로 위험등급을 부여함

- ※ 부동산집합투자기구, 특별자산집합투자기구, 혼합자산집합투자기구의 경우 리스크관리담당부서에  
서 운용담당자, 상품개발담당부서와 협의하여 위험등급을 별도로 부여할 수 있음
- ※ 해외자산에 투자하는 집합투자기구의 경우 국내자산에 준하여 판단함
- ※ 집합투자업자는 상기 예시 외에 고객 위험성향에 따라 국제적 분산투자 수단을 제공하는 재간접  
형 펀드를 포함하여 위 위험등급분류를 그대로 적용하는 것이 부적절한 경우에는 레버리지수준,  
벤치마크지수의 위험수준, 분산투자수준, 목표트레킹에러, 신용위험, 유동성위험, 환위험, 전략의  
복잡성, 상품의 친밀도, 만기기간 등을 기초로 위험등급을 조정할 수 있음

이 집합투자기구의 위험등급 분류



11. 매입, 환매, 전환절차 및 기준가격 적용기준

가. 매입

(1) 매입방법, 절차, 가능시간

이 투자신탁의 수익증권을 취득하시려면 판매회사의 영업점에서 영업시간 중에 매입을 하셔야 합니다.

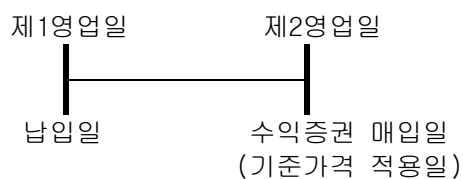
(2) 종류별 가입자격

이 투자신탁의 가입가능 한 수익증권의 종류 및 자격은 아래와 같습니다.

종류	가입자격
종류 A	가입자격 제한 없음
종류 C	가입자격 제한 없음
종류 C-e	온라인 가입
종류 C-f	납입금액이 800 억원 이상인 경우 또는 법에 의한 집합투자기구
종류 C-i	납입금액이 50 억원 이상인 경우
종류 C-i2	납입금액이 500 억원 이상인 경우
종류 C-w	판매회사의 일임형 종합자산관리계좌 또는 법 시행령 제 103 조에서 규정하는 금전신탁

(3) 매입청구시 적용되는 기준가격

(가) 오후 5시 이전 자금을 납입한 경우: 자금을 납입한 영업일의 다음 영업일에 공고되는 당해 종류별 수익증권 기준가격 적용



※ 단, 이 투자신탁을 최초로 설정하는 때에는 투자신탁 최초설정일의 기준가격을 적용합니다.

(나) 오후 5시 경과 후 자금을 납입한 경우: 자금을 납입한 영업일로부터 제3영업일에 공고되는 당해 종류별 수익증권의 기준가격 적용



- 판매회사가 전산시스템에 의하여 매입업무를 처리한 경우 거래전표에 표시된 시간을 매입청구를 받은 시간으로 봅니다.

- 이 경우 영업일은 판매회사 영업일(다만, 토요일은 제외)을 말합니다.

#### ※마켓타이밍

집합투자업자는 투자자의 마켓타이밍 또는 이와 관련된 과도한 매매, 단기매매를 허용하지 않습니다. 일반적으로 마켓타이밍은 집합투자기구 순자산가치의 산정방법의 불완전성, 결함 또는 시차를 이용하는 동일한 집합투자기구의 수익증권에 대한 단기간의 매입, 환매행위를 의미합니다. 집합투자업자는 수익자간 이익의 형평을 도모하기 위하여 그 재량에 의하여 필요하고 적절하다고 판단되는 경우 마켓타이밍 행위를 하거나 마켓타이밍 행위를 하는 것으로 의심되는 투자자의 수익증권 매입신청을 거절할 수 있습니다.

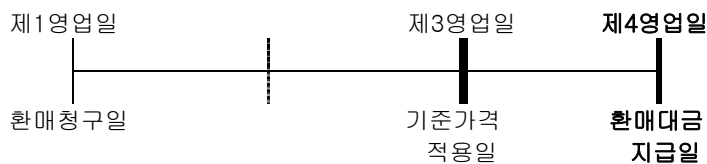
#### 나. 환매

(1) 환매방법, 절차, 가능시간

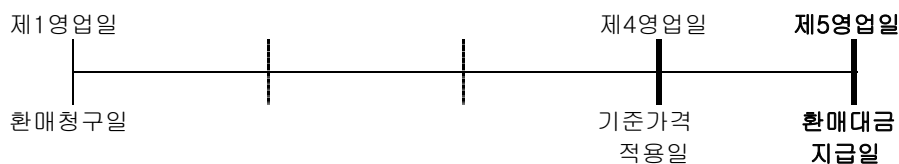
이 투자신탁의 수익증권은 판매회사 영업시간 중 판매회사 창구에서 직접 환매신청 하실 수 있습니다. 다만 판매회사가 해산·허가취소, 업무정지 등의 사유(이하 "해산등")로 인하여 환매청구에 응할 수 없는 경우에는 집합투자업자에게 직접 청구할 수 있으며, 집합투자업자가 해산 등으로 인하여 환매에 응할 수 없는 경우에는 신탁업자에 직접 청구할 수 있습니다.

(2) 환매시 적용되는 기준가격

(가) 오후 5시 이전 환매를 청구한 경우: 환매를 청구한 날로부터 제3영업일의 수익증권의 기준가격을 적용하여 제4영업일에 환매금액 지급



(나) 오후 5시 경과 후 환매를 청구한 경우: 환매를 청구한 날로부터 제4영업일의 수익증권의 기준가격을 적용하여 제5영업일에 환매금액 지급



- 판매회사가 전산시스템에 의하여 환매업무를 처리한 경우 거래전표에 표시된 시간을 환매청구를 받은 시간으로 봅니다

- 영업일은 한국거래소의 개장일을 말합니다. 다만, 환매청구일이 판매회사의 영업일이면서 한국거래소의 개장일이 아닌 경우(토요일은 제외)에는 그 환매청구일을 영업일에 포함하여 산정합니다.

(3) 환매수수료

이 투자신탁은 장기투자유도 목적으로 수익증권의 보유기간에 따라 환매수수료를 부과하며, 부과된 수수료는 전액 투자신탁의 재산으로 편입됩니다.

구 분	수수료율							비고 (지급시기)
	종류 A	종류 C	종류 C-e	종류 C-f	종류 C-i	종류 C-i2	종류 C-w	
환매수수료 (보유기간에 따라 이익금 기준 징수)	30일미만: 이익금의 70% 30일이상 90일미만: 이익금의 30%	90일 미만 : 이익금의 70%						환매시

- 단, 재투자좌수에서 발생한 손익은 제외합니다.
- 수익증권 보유기간이란 당해 수익증권의 매수일을 기산일로 하여 환매시 적용되는 기준가격 적용일까지를 말합니다.
- 판매회사는 환매수수료 및 관련세금 등을 공제한 금액을 투자자에게 지급합니다.

(4) 매입청구 및 환매청구의 취소(정정) 등

이 투자신탁 수익증권의 매입청구 및 환매청구의 취소 또는 정정은 매입청구일 및 환매청구일 17시[오후 5시] 이전까지만 가능합니다.

(5) 수익증권의 일부환매

수익자는 보유한 수익권 좌수 중 일부에 대하여 환매를 청구할 수 있습니다. 수익자가 수익증권의 일부에 대한 환매를 청구한 경우 판매회사는 그 수익증권을 환매하고, 잔여좌수에 대하여는 새로운 수익증권을 교부합니다.

(6) 수익증권의 환매제한

집합투자업자는 다음과 같은 경우에는 환매청구에 응하지 아니할 수 있습니다.

- ① 수익자 또는 질권자로서 권리를 행사할 자를 정하기 위하여 일정한 날을 정하여 수익자명부에 기재된 수익자 또는 질권자를 그 권리를 행사할 수익자 또는 질권자로 보도록 한 경우로서 이 일정한 날의 전전영업일(17시 경과 후에 환매청구하는 경우에는 전전전영업일)과 그 권리를 행사할 날까지의 사이에 환매청구를 한 경우
- ② 법령 또는 법령에 의한 명령에 의하여 환매가 제한되는 경우

(7) 수익증권의 환매연기

- 법령과 집합투자계약에서 정한 사유로 인하여 환매일에 환매금액을 지급할 수 없게 된 경우 집합투자업자는 수익증권의 환매를 연기할 수 있습니다. 이 경우 집합투자업자는 환매를 연기한 날부터 6주 이내에 수익자총회에서 수익증권의 환매에 관한 사항으로서 법 시행령 제257조제1항에서 정하는 사항을 결의하여야 합니다.

※환매연기사유

- ① 투자신탁재산의 처분이 불가능하여 사실상 환매에 응할 수 없는 경우
  - ② 수익자간의 형평성을 해할 우려가 있는 경우
  - ③ 환매를 청구 받거나 요구받은 판매회사, 집합투자업자, 신탁업자 등이 해산 등으로 인하여 수익증권을 환매할 수 없는 경우
  - ④ ① 내지 ③에 준하는 사유로서 금융위원회가 환매연기가 필요하다고 인정하는 사유
- 집합투자업자는 수익자총회에서 수익증권의 환매에 관한 사항을 정하지 아니하거나 환매에 관하여 정한 사항의 실행이 불가능한 경우에는 계속하여 환매를 연기할 수 있습니다.

- 수익자총회에서 환매에 관한 사항이 의결되거나 환매를 계속 연기하는 경우 집합투자업자는 지체 없이 다음 각 호의 구분에 따라 정한 사항을 수익자에게 통지합니다.
  1. 수익자총회에서 환매에 관한 사항을 의결한 경우
    - 가. 환매에 관하여 의결한 사항
    - 나. 기타 법 시행령 제257조제2항에서 정한 사항
  2. 환매연기를 계속하는 경우
    - 가. 환매를 연기하는 사유
    - 나. 환매를 연기하는 기간
    - 다. 환매를 재개하는 경우 환매대금의 지급방법
    - 라. 기타 법 시행령 제257조제3항에서 정한 사항
- 환매연기사유에의 전부 또는 일부가 해소되어 환매를 재개할 수 있을 경우 집합투자업자는 환매가 연기된 수익자에 대하여 환매한다는 뜻을 통지하고 법 시행령 제258조에서 정하는 바에 따라 환매대금을 지급합니다.

(8) 수익증권의 일부환매

- 집합투자업자는 투자신탁재산의 일부가 환매연기사유에 해당하는 경우 환매연기자산에 해당하지 아니하는 자산에 대하여는 수익자가 보유하는 수익증권의 지분에 따라 환매에 응할 수 있습니다.
- 집합투자업자는 환매가 연기된 투자신탁재산만으로 별도의 투자신탁을 설정할 수 있습니다.

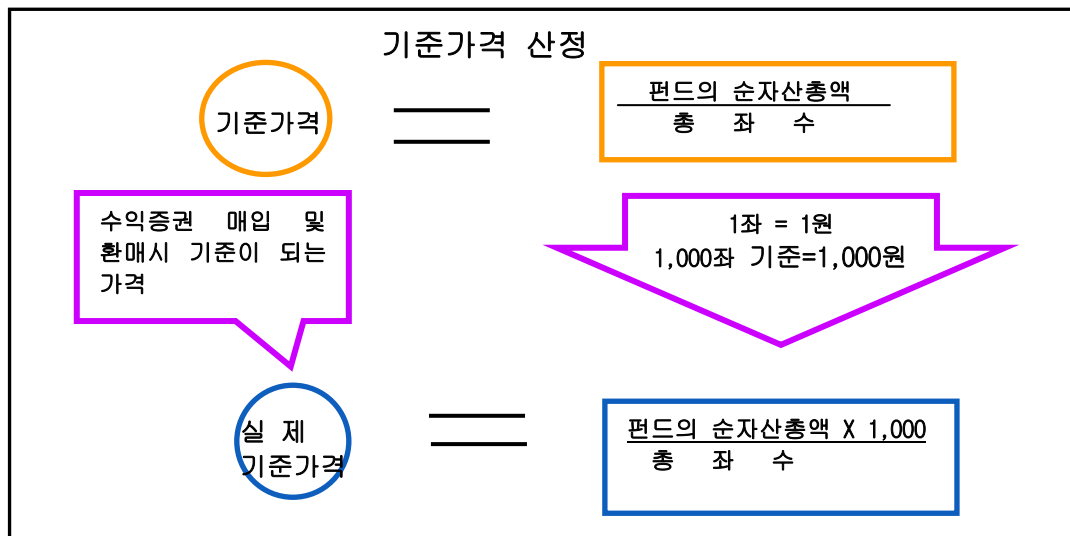
다. 전환: 해당사항 없음

## 12. 기준가격 산정기준 및 집합투자재산의 평가

### 가. 기준가격의 산정 및 공시

기준가격 산정방법	당일 공고되는 기준가격은 직전일의 대차대조표상에 계상된 투자신탁의 자산총액에서 부채총액을 차감한 금액(순자산총액)을 직전일의 수익증권 총좌수로 나누어 산출하며, 1,000원 단위로 원미만 셋째자리에서 4사5입하여 원미만 둘째자리까지 계산합니다.
기준가격 산정주기	매일
기준가격 공시시기	매일
기준가격 공시방법	전자공시
기준가격 공시장소	집합투자업자( <a href="http://www.hanwhafund.co.kr">www.hanwhafund.co.kr</a> ) · 판매회사 · 한국금융투자협회( <a href="http://www.kofia.or.kr">www.kofia.or.kr</a> ) 홈페이지, 판매회사 각 영업점
종류간 기준가격이 상이한 이유	이 투자신탁은 종류형 투자신탁으로서 각 종류 수익증권별로 판매보수가 상이하므로 기준가격에 차이가 발생합니다.
모투자신탁 기준가격	모투자신탁의 기준가격은 이 투자신탁의 기준가격 산정방식과 동일하게 산정되며 이 투자신탁의 기준가격과 함께 모투자신탁의 기준가격을 집합투자업자 및 판매회사의 홈페이지 및 영업점에 게시합니다.

주1) 공휴일, 국경일 등 집합투자업자가 영업을 하지 않는 날에는 기준가격이 공시되지 않습니다.



## 나. 집합투자재산의 평가방법

### (1) 집합투자재산의 평가방법

집합투자재산의 평가는 관계법령에서 정하는 방법에 따라 시가에 따라 평가하되 평가일 현재 신뢰할 만한 시가가 없는 자산은 관계법령에 의한 가격을 기초로 하여 집합투자재산평가위원회가 정하는 공정가액으로 평가합니다.

주요 평가방법은 다음과 같습니다.

대상자산	평가방법
①상장주식 및 주식예탁증권	평가기준일에 증권시장(해외 증권시장 포함)에서 거래된 최종시가
②장내파생상품	장내파생상품이 거래되는 파생상품시장(해외 파생상품시장 포함)에서 공표하는 가격
③상장채무증권 (평가기준일이 속하는 달의 직전 3월간 계속 매월 10일 이상 증권시장에서 시세가 형성된 채무증권에 한한다)	평가기준일에 증권시장에서 거래된 최종시가를 기준으로 2 이상의 채권평가회사가 제공하는 가격정보 등을 기초로 한 가격
④해외증권시장에서 시세가 형성된 채무증권	2 이상의 채권평가회사가 제공하는 가격정보를 기초로 한 가격
⑤집합투자증권	평가기준일에 공고된 기준가격(모자형집합투자기구의 모집합투자기구의 집합투자증권인 경우에는 평가기준일에 산출된 기준가격). 다만, 한국거래소에 상장되고 국내 집합투자업자가 발행한 국내주식 관련 상장지수집합투자증권(ETF)은 다음에 따름 1. 종가과리율 <sup>주1)</sup> 이 ±2% 범위 이내일 경우 : 한국거래소 최종시가 2. 종가과리율이 ±2% 범위 초과일 경우 : 평가기준일에 공시된 최종 NAV(순자산가치)
⑥외국집합투자증권	평가기준일의 최근일에 공고된 그 외국집합투자증권의 기준가격. 다만, 외국시장에 상장 또는 등록된 외국집합투자증권은 그 외국집합투자증권이 거래되는 외국의 시장에서 거래된 최종시가
⑦신뢰할 만한 시가가 없는 자산	다음 각 호의 사항을 고려하여 평가한 가격

(비상장주식, 비상장채무증권)	1. 취득가격 2. 거래가격 3. 채권평가회사, 회계법인, 신용평가업자, 감정평가업자, 투자매매업자 등이 제공한 가격
⑧장외파생상품 및 파생결합증권	금융감독원에 신고한 방식으로 산정된 가격 - 상품의 리턴이 기초자산의 가격변화에 연동되는 파생상품으로서 시초매매가 상품의 만기시까지 유지되는 상품 : 발행회사 및 채권평가회사 2곳이 제공하는 평균 가격 중 낮은 가격 - 상품의 리턴이 기초자산의 가격변화에 연동되는 파생상품으로서, 상품의 만기전에 비정기적으로 매매가 예상되는 상품 : 2개 이상의 채권평가회사가 제공하는 가격의 단순산술평균
⑨외화표시자산의 평가시 한국원화로 환산하는 환율	평가일에 외국환중개회사에서 제공하는 최근 거래일의 환율정보를 이용한 환율

주1) 종가과리율 : [해당 집합투자증권의 한국거래소 최종시가/해당 집합투자증권의 평가기준일에 공시된 최종 NAV(순자산가치)-1] × 100

## (2) 집합투자재산평가위원회 구성 및 업무

- 1) 구성: 집합투자재산의 평가업무 담당임원, 집합투자재산의 운용업무 담당임원, 준법감시인, 리스크관리팀장 등
- 2) 업무: 다음 각호의 사항을 심의·의결한다.
  - 채권평가회사의 선정 및 변경에 관한 사항
  - 부도채권 등 부실화된 자산 등의 분류 및 평가에 관한 사항
  - 집합투자재산에 속한 자산의 종류별 평가기준에 관한 사항
  - 미수금 및 미지급금 등의 평가방법에 관한 사항
  - 사전자산배분기준에 관한 사항
  - 기타 집합투자재산 평가에 관한 사항

## 13. 보수 및 수수료에 관한 사항

- (1) 이 투자신탁은 운용 및 판매 등의 대가로 수수료 및 보수를 지급하게 되며, 가입자격에 따라 아래와 같이 보수 및 수수료 등의 차이가 있습니다.
- (2) 이 집합투자기구의 판매회사는 판매보수 및 수수료와 관련하여 투자자에게 지속적으로 제공하는 용역의 대가에 관한 내용이 기재된 자료를 교부하고 설명하여야 합니다.

### 가. 투자자에게 직접 부과되는 수수료

명칭 (클래스)	가입자격	수수료율			
		선취 판매수수료	후취 판매수수료	환매수수료	전환수수료
A	제한없음	0.5% 이하 <sup>1)</sup>	-	30일미만: 이익금의 70% 30일이상 90일미만: 이익금의 30%	
C	제한없음	-	-	90일미만 : 이익금의 70%	-
C-e	온라인 가입	-	-		-
C-f	납입금액이 800억원 이상인 경우 또는 법에 의한 집합투자기구	-	-		-
C-i	납입금액이 50억원 이상인 경우	-	-		-
C-i2	납입금액이 500억원	-	-		-



	이상인 경우				
C-w	판매회사의 일임형 종합자산관리계좌 또는 법 시행령 제103조에서 규정하는 금전신탁	-	-		-
부과기준		납입금액	-	보유기간에 따라 이익금 기준 징수	-

주 1) 선취판매수수료율은 납입금액의 0.5% 이하 범위에서 판매회사가 정하며, 판매회사별로 달리 적용할 수 있습니다.

판매회사별 선취판매수수료율은 금융투자협회, 판매회사 및 집합투자업자 홈페이지를 통해 확인할 수 있습니다. 판매회사가 선취판매수수료율을 달리 정하거나 변경한 경우에는 적용 1일 전까지 집합투자업자 및 금융투자협회에 통보하여야 합니다.

#### 나. 집합투자기구에 부과되는 보수 및 비용

명칭 (클래스)	지급비율(연간, %)							
	집합투자업자 보수	판매회사 보수	신탁업자 보수	일반사무관리회사 보수	기타비용	총 보수·비용	총 보수·비용(피투자 집합투자기구 보수포함)	증권 거래 비용
A	0.405	0.645	0.03	0.013	0.024	1.0954	1.0954	0.6258
C	0.405	0.945	0.03	0.013	0.0025	1.3955	1.3955	0.8313
C-e	0.405	0.76	0.03	0.013	0.0016	1.2096	1.2096	0.9199
C-f	0.405	0.01	0.03	0.013	0.0022	0.4602	0.4602	1.0680
C-i	0.405	0.15	0.03	0.013	0.0024	0.6004	0.6004	1.0466
C-i2	0.405	0.10	0.03	0.013	-	0.548	0.548	-
C-w	0.405	0.0	0.03	0.013	0.0024	0.4503	0.4503	0.7515
지급시기	매3개월 후급	매3개월 후급	매3개월 후급	매3개월 후급	사유발생 시 (주1 참조)	-	-	사유발생 시 (주2 참조)

주 1) 기타비용은 증권에의 예약 및 결제비용 등 경상적, 반복적으로 지출되는 비용(증권 거래비용 및 금융비용 제외)으로서 이 투자신탁의 직전 회계연도(2010.11.16~2011.11.15)의 기타비용비율을 추정하여 사용하였으며 이는 매년 달라질 수 있습니다.

주 2) 증권거래비용은 2012.01.25 기준으로 작성되었으며, 기타비용 및 증권거래비용 외에 증권신고서 제출에 따른 발행분담금 등의 비용이 추가로 발생할 수 있습니다.

주 3) 기타비용 및 증권거래비용 외에 증권신고서 제출에 따른 발행분담금 등의 비용이 추가로 발생할 수 있습니다.

주 4) 종류 A 와 종류 C 의 총보수·비용이 일치하는 시점은 선취판매수수료율을 0.5%로 가정시 약 1 년 3개월입니다. 다만, 판매수수료는 0.5%이하 범위내에서 판매회사별로 달리 적용할 수 있으므로 판매회사별 판매수수료율에 따라 일치 시점이 달라질 수 있습니다. 선취판매수수료율이 낮아질수록 일치시점은 앞당겨지게 됩니다.

<1,000만원 투자시 투자자가 부담하게 되는 수수료 및 보수·비용의 투자기간별 예시>

(단위: 천원)

종류	1년	3년	5년	10년
종류A	162	403	670	1,460
종류C	144	453	794	1,805
종류C-e	125	393	689	1,567
종류C-f	48	151	264	601
종류C-i	62	196	343	781

종류C-i2	56	178	312	707
종류C-w	47	148	259	588

주1) 투자자가 1,000만원을 투자했을 경우 직·간접적으로 부담할 것으로 예상되는 총 보수·비용을 누계액으로 산출한 것입니다. 이익금은 모두 재투자하며, 연간 투자수익률은 5%, 판매수수료를 및 총 보수·비용비율은 일정하다고 가정하였습니다. 그러나 실제 투자자가 부담하게 되는 보수 및 비용은 기타비용의 변동, 보수의 인상 또는 인하 여부 등에 따라 달라질 수 있음에 유의하시기 바랍니다.

## 14. 이익 배분 및 과세에 관한 사항

### 가. 이익 배분

집합투자업자는 이 집합투자기구의 운용에 따라 발생한 당해 종류 수익증권별 이익금을 투자신탁 회계기간 종료일 익영업일에 분배하며 그 이익금을 수익자에게 현금 또는 새로이 발행되는 수익증권으로 분배합니다. 다만, 법 제242조에 따른 이익금이 0보다 적은 경우에는 분배를 유보합니다.

#### (1) 이익분배금에 의한 집합투자증권 매수

- 수익자는 이익분배금으로 분배금 지급일의 기준가격으로 당해 종류 수익증권을 매수할 수 있습니다.
- 이익분배금으로 당해 종류수익증권을 매수하는 경우 판매회사는 수익자별 매수 수익증권의 합계수량을 집합투자업자에 통지하여야 합니다. 이 경우 집합투자업자는 당해 종류 수익증권 매수금액의 납입이 완료된 때에 수익증권을 발행하여야 합니다.

#### (2) 상환금 등의 지급

- 집합투자업자는 신탁계약기간이 종료되거나 투자신탁을 해지하는 경우 지체없이 신탁업자로 하여금 투자신탁원본의 상환금 및 이익금을 판매회사를 경유하여 수익자에게 지급하도록 하여야 합니다.
- 판매회사는 신탁업자로부터 인도받은 상환금 등을 지체없이 수익자에게 지급하여야 합니다.
- 집합투자업자가 이 투자신탁을 해지하는 경우에는 수익자 전원의 동의 및 관련 모투자신탁의 자투자신탁 수익자 전원의 동의를 얻어 모투자신탁의 투자신탁재산인 자산으로 수익자에게 상환금 등을 지급할 수 있습니다.
- 집합투자업자는 투자신탁재산인 증권 등의 매각지연 등의 사유로 인하여 상환금 등의 지급이 곤란한 경우에는 한국예탁결제원을 통하여 그 사실을 통지하여야 합니다.

#### (3) 이익분배금 및 상환금 등의 시효

- 이익분배금 또는 상환금등을 수익자가 그 지급개시일로부터 5년간 지급을 청구하지 아니한 때에는 그 권리를 상실하고 판매회사에 귀속됩니다.
- 신탁업자가 이익분배금 또는 상환금등을 판매회사에게 인도한 후에는 판매회사가 수익자에 대하여 그 지급에 대한 책임을 부담합니다.

### 나. 과세

투자소득에 대한 과세는 소득이 발생하는 투자신탁 단계에서의 과세와 수익자에게 이익을 분배하는 단계에서의 과세로 나누어집니다.

#### (1) 집합투자기구에 대한 과세 - 별도의 소득과세 부담이 없는 것이 원칙

투자신탁단계에서는 소득에 대해서 별도의 세금 부담을 하지 않는 것을 원칙으로 하고 있습니다. 투자신탁재산에 귀속되는 이자·배당소득은 귀속되는 시점에는 원천징수하지 아니하고 집합투자기구로부터의 이익이 투자자에게 지급하는 날(특약에 따라 원본에 전입되는 날 및 신탁계약기간을 연장하는 날 포함)에 집합투자기구로부터의 이익으로 원천징수하고 있습니다. 발생소득에 대한 세금 외에 투자재산의 매입, 보유, 처분 등에서 발생하는 취득세, 등록세, 증권거래세 및 기타 세금에 대해서는 투자신탁의 비용으로 처리하고 있습니다.

(2) 수익자에 대한 과세

수익자는 집합투자기구로부터의 이익을 지급받는 날(특약에 따라 원본에 전입되는 날 및 신탁계약기간 연장되는 날 포함)에 과세이익에 대한 세금을 원천징수 당하게 되며, 투자신탁의 수익증권을 계좌간 이체, 계좌의 명의변경, 실물양도의 방법으로 거래하는 경우에도 보유기간 동안 발생한 과세이익에 대한 세금을 원천징수하고 있습니다.

다만, 해당 집합투자기구로부터의 과세이익을 계산함에 있어서 집합투자기구가 투자하는 증권시장에 상장된 증권(채권 및 외국집합투자증권 등 제외) 및 이를 대상으로 하는 선물, 벤처기업의 주식 등에서 발생하는 매매·평가 손익을 분배하는 경우 당해 매매·평가 손익은 과세대상인 배당소득금액에서 제외하고 있습니다.

집합투자기구의 수익자는 과표기준가격을 기준으로 과세됩니다. 과표기준가격이란 세금을 산정하기 위한 기준가격으로 신탁재산의 운용수익 중 채권이자에 대한 이자소득, 채권의 매매·평가차익, 주식의 배당에 대한 배당소득 등 과세대상 수익만을 고려하여 산출합니다. 이는 판매회사 영업점, 집합투자업자·판매회사·금융투자협회 인터넷홈페이지 등에서 기준가격과 함께 확인하실 수 있습니다.

과세대상에서 제외되는 투자대상 자산(상장주식 등)의 매매·평가 손실로 인하여 투자손실이 발생한 경우에도 과세대상이 되는 투자대상 자산(채권의 매매·평가차익, 주식의 배당에 대한 배당소득 등)에서 발생하는 이익에 대해서는 과세되므로 수익자 입장에서 투자손실이 발생했음에도 불구하고 과세될 수 있습니다.

(3) 수익자에 대한 과세율: **개인 15.4%(주민세 포함), 일반법인 14%**

거주자 개인이 받는 집합투자기구로부터의 과세이익에 대해서는 15.4% (소득세 14%, 주민세 1.4%)의 세율로 원천징수 됩니다. 이러한 소득은 개인의 연간 금융소득 합계액(이자소득과 배당소득)이 4천만원 이하인 경우에는 분리과세 원천징수로 납세의무가 종결되나, 연간 금융소득 합계액(이자소득과 배당소득)이 4천만원을 초과하는 경우에는 4천만원을 초과하는 금액을 다른 종합소득(부동산임대소득, 사업소득, 근로소득, 기타소득)과 합산하여 개인소득세율(최고한도 소득세율 38%, 주민세 3.8%)로 종합과세 됩니다.

내국법인이 받는 투자신탁의 과세이익은 14%의 세율로 원천징수(금융기관 등의 경우에는 제외)됩니다. 이러한 소득은 법인의 결산 시점에 투자신탁으로부터 받게 되는 소득과 다른 소득 전체를 합산한 소득에 대하여 법인세율을 적용하여 과세하며, 이전에 납부한 원천징수세액은 기납부세액으로 공제 받게 됩니다.

※ 상기 투자소득에 대한 과세내용 및 각 수익자에 대한 과세는 정부 정책, 수익자의 세무상의 지위 등에 따라 달라질 수 있습니다. 그러므로, 수익자는 투자신탁에 대한 투자로 인한 세금 영향에 대하여 조세전문가와 협의하는 것이 좋습니다.

## 제3부 집합투자기구의 재무 및 운용실적 등에 관한 사항

### 1. 재무정보

이 투자신탁의 재무제표는 외부감사에 관한 법률에 의한 기업회계기준 중 집합투자기구에 관한 회계기준에 따라 작성되었으며, 동 재무제표에 대하여 외부감사를 받은 결과 제1기는 적정입니다

#### 가. 요약재무정보 (단위: 원)

대차대조표	제 1 기
항목	( 2011.11.15 )
운용자산	157,352,997,041
증권	156,247,655,571
파생상품	0
부동산/실물자산	0
현금 및 예치금	1,105,341,470
기타 운용자산	0
기타자산	158,589,798
자산총계	157,511,586,839
운용부채	0
기타부채	168,020,431
부채총계	168,020,431
원본	154,585,824,537
수익조정금	2,101,376,278
이익잉여금	656,365,593
자본총계	157,343,566,408

손익계산서	제 1 기
항목	( 2010.11.16 - 2011.11.15 )
운용수익	660,751,264
이자수익	21,515,524
배당수익	0
매매/평가차익(손)	639,235,740
기타 수익	6,298,639
운용비용	0
관련회사 보수	0
매매수수료	0
기타 비용	10,684,310
당기순이익	656,365,593
매매회전율(%)	0.00

나. 대차대조표 (단위: 원)

과목	제1기(2011.11.15)					
	금	액	금	액	금	액
<b>자 산</b>						
<b>운 용 자 산</b>						
현금및예치금		1,105,341,470		0		0
1. 현금및현금성자산	1,105,341,470					
2. 예치금						
3. 증거금						
<b>대출채권</b>		0		0		0
1. 풀콘						
2. 환매조건부채권매수						
3. 매입어음						
4. 대출금						
<b>유가증권</b>		156,247,655,571		0		0
1. 지분증권						
2. 채무증권						
3. 수익증권	156,247,655,571					
4. 기타유가증권						
<b>파생상품</b>		0		0		0
1. 파생상품						
<b>부동산과 실물자산</b>		0		0		0
1. 건물						
2. 토지						
3. 농산물						
4. 축산물						
<b>기타운용자산</b>		0		0		0
1. 임차권						
2. 전세권						
<b>기 타 자 산</b>		315,925,919		0		0
1. 매도유가증권미수금						
2. 정산미수금						
3. 미수이자	1,253,677					
4. 미수배당금						
5. 기타미수입금	314,672,242					
6. 기타자산						
7. 수익증권청약금						
<b>자 산 총 계</b>		157,668,922,960		0		0
<b>부 채</b>						
<b>운 용 부 채</b>		0		0		0
1. 옵션매도						
2. 환매조건부채권매도						
<b>기 타 부 채</b>		650,646,347		0		0
1. 매수유가증권미지급금						
2. 정산미지급금						
3. 해지미지급금	314,125,957					
4. 수수료미지급금	328,586,080					
5. 기타미지급금	0					
6. 기타부채	7,934,310					
<b>부 채 총 계</b>		650,646,347		0		0
<b>자 본</b>						
1. 원 본	155,560,391,394					
2. 집합투자기구안정조정금						
3. 이익잉여금	1,457,885,219					
(발행좌수 당기: 155,560,391,394	좌	이익잉여금	-544,579,894	0		0
전기: )	좌	수익조정금	2,002,465,113			
전전기: )						
(기준가격 당기: 1,000.00	원					
전기: )	원					
전전기: )	원					
<b>자 본 총 계</b>		157,018,276,613		0		0
<b>부 채 와 자 본 총 계</b>		157,668,922,960		0		0

다. 손익계산서 (단위: 원)

과 목	제1기(2010.11.16~2011.11.15)		금 액		금 액	
	금 액		금 액		금 액	
<b>문 용 수 익</b>						
1. 투자수익		27,814,163		0		0
1. 이 자 수 익	21,515,524					
2. 배당금수익						
3. 수수료수익	6,298,639					
4. 임대료수익						
2. 매매차익과 평가차익		4,219,280,855		0		0
1. 지분증권매매차익						
2. 채무증권매매/평가차익						
3. 파생상품매매/평가차익						
4. 지분증권평가차익	0					
5. 외환거래/평가차익						
6. 현금및대출채권매매/평가차익						
7. 기타거래차익	4,219,280,855					
3. 매매차손과 평가차손		3,580,045,115		0		0
1. 지분증권매매차손						
2. 채무증권매매/평가차손						
3. 파생상품매매/평가차손						
4. 지분증권평가차손	0					
5. 외환거래/평가차손						
6. 대손상각비						
7. 현금및대출채권매매차손						
8. 기타거래차손	3,580,045,115					
<b>문 용 비 용</b>		1,211,629,797		0		0
1. 운용수수료	643,721,455					
2. 판매수수료	487,193,782					
3. 수탁수수료	45,624,139					
4. 투자자문수수료						
5. 임대자산관련비용						
6. 기타비용	35,090,421					
<b>당기순이익(또는 당기순손실)</b>		-544,579,894		0		0
<b>좌당순이익(또는 좌당순손실)</b>		-0.003500762				

2. 연도별 설정 및 환매 현황(기준일: 2011.11.15)

기간	기간초 잔고		회계기간 중				기간말 잔고	
			설정(발행)		환매			
	좌수 (출자지분수)	금액	좌수 (출자지분수)	금액	좌수 (출자지분수)	금액	좌수 (출자지분수)	금액
2010.11.16 – 2011.11.15	0	0	2,263	2,304	717	737	1,546	1,573

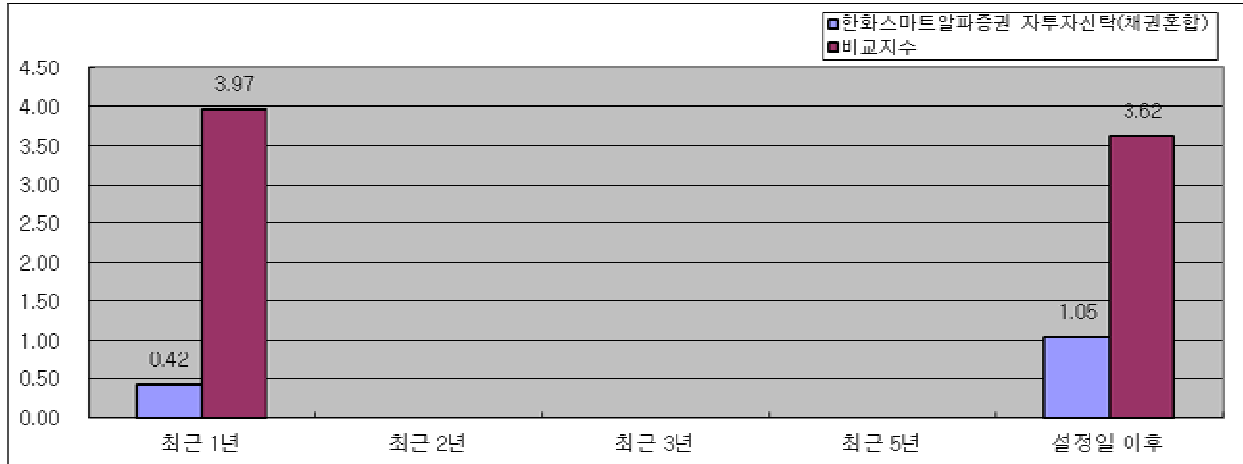
3. 집합투자기구의 운용실적

가. 연평균 수익률(세전 기준)

기간	최근 1 년	최근 2 년	최근 3 년	최근 5 년	설정일 이후
	11.01.26 ~12.01.25				10.11.16 ~12.01.25
투자신탁(통합)	0.42%				1.05%
비교지수	3.97%				3.62%
클래스 C	-0.97%				-0.35%
비교지수	3.97%				3.54%
클래스 C-e	-0.79%				-0.16%
비교지수	3.97%				3.54%
클래스 C-f	-0.04%				0.77%
비교지수	3.97%				3.58%

클래스 C-i	-0.18%				0.44%
비교지수	3.97%				3.62%
클래스 C-w					-1.85%
비교지수					3.31%
클래스 A					-3.25%
비교지수					3.00%

\* 비교지수 = KOSPI 100%



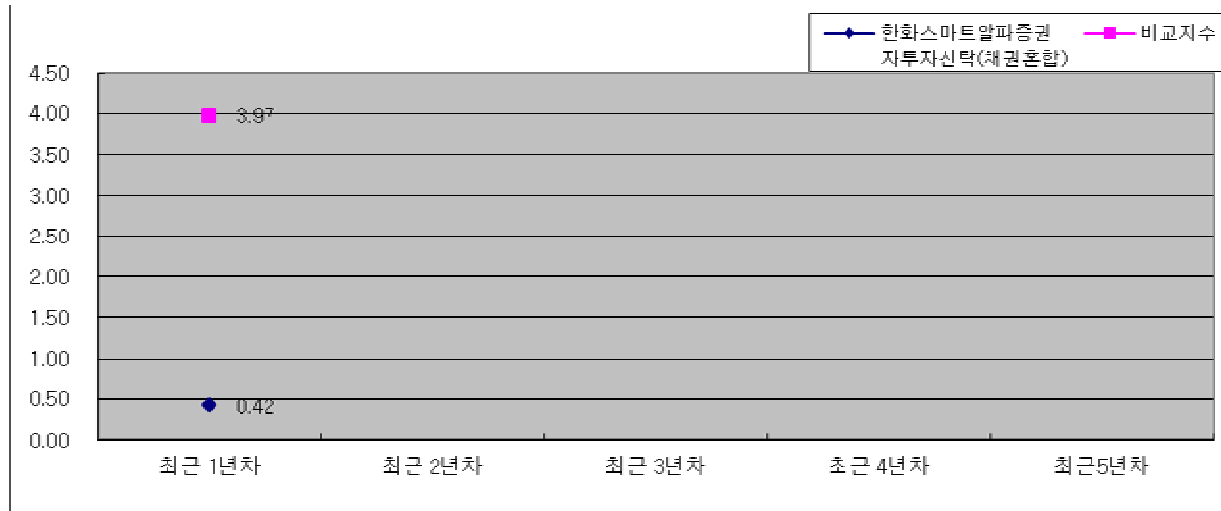
주1) 연평균 수익률은 해당 기간 동안의 누적수익률을 기하평균 방식으로 계산한 것으로 과세전 수익률이며 비교지수의 수익률에는 운용보수등 집합투자기구에 부과되는 보수 및 비용이 반영되지 않았습니다.

주2) 연평균 수익률에 관한 정보는 표에 기재된 해당기간 동안 산정한 수익률로 실제 투자시점의 수익률은 크게 다를 수 있으므로 별도로 확인하여야 합니다.

#### 나. 연도별 수익률 추이(세전 기준)

구분	최근 1 년차	최근 2 년차	최근 3 년차	최근 4 년차	최근 5 년차
	11.01.26 ~12.01.25				
투자신탁(통합)	0.42%				
비교지수	3.97%				
클래스 C	-0.97%				
비교지수	3.97%				
클래스 C-e	-0.79%				
비교지수	3.97%				
클래스 C-f	-0.04%				
비교지수	3.97%				
클래스 C-i	-0.18%				
비교지수	3.97%				
클래스 C-w	-1.85%				
비교지수	3.31%				
클래스 A	-3.25%				
비교지수	3.00%				

\* 비교지수 = KOSPI 100%



주) 연도별 수익률에 관한 정보는 표에 기재된 각 1년간의 단순 누적수익률로 실제 투자시점의 수익률은 크게 다를 수 있으므로 별도로 확인하여야 합니다.

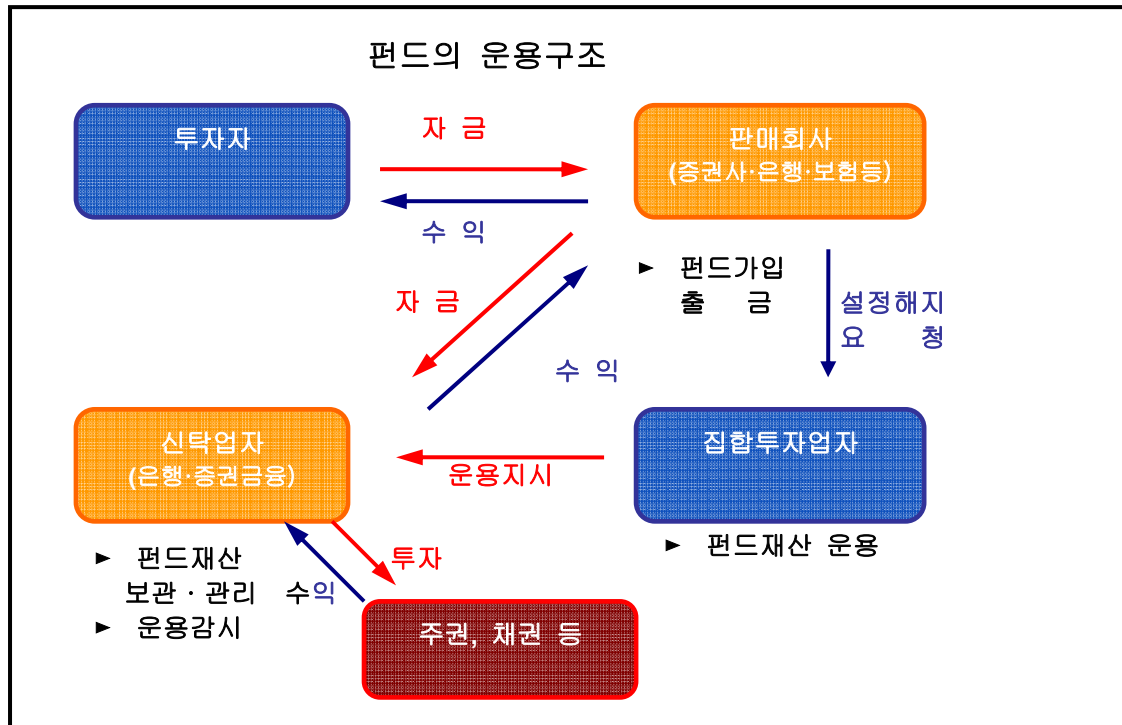
#### 다. 집합투자기구의 자산 구성 현황

기준일: 2011.11.15 / 단위 억원, %

통화별 구분	증권				파생상품		부동산	특별자산		단기 대출 및 예금	기타	자산총액
	주식	채권	어음	집합 투자증권	장내	장외		실물자산	기타			
원화	0	0	0	1,562	0	0	0	0	0	11	2	1,575
비중%	(0.00)	(0.00)	(0.00)	(99.20)	(0.00)	(0.00)	(0.00)	(0.00)	(0.00)	(0.70)	(0.10)	(100.00)
합계	0	0	0	1,562	0	0	0	0	0	11	2	1,575
비중%	(0.00)	(0.00)	(0.00)	(99.20)	(0.00)	(0.00)	(0.00)	(0.00)	(0.00)	(0.70)	(0.10)	(100.00)



## 제4부 집합투자기구 관련회사에 관한 사항



### 1. 집합투자업자에 관한 사항

#### 가. 회사 개요

회사명	한화자산운용주식회사	
주소 및 연락처	서울특별시 영등포구 여의도동 60 (전화) 02-6950-0000	
홈페이지	www.hanwhafund.co.kr	
회사연혁	2011.09.19 한화자산운용주식회사 출범 (한화투자신탁운용과 푸르덴셜자산운용의 합병)	
	푸르덴셜 자산운용	1982.06 국민투자신탁 설립 1998.02 국민투자신탁운용 설립 (국민투자신탁에서 운용조직 분리) 1999.02 현대투자신탁운용으로 상호 변경 2004.02 미국 Prudential Financial 자회사로 편입, 푸르덴셜자산운용으로 상호 변경 2010.06 한화그룹 계열사로 편입
	한화투자 신탁운용	1988.04 제일투자자산주식회사 설립 1996.08 한화투자신탁운용주식회사로 상호변경
자본금	482.5억	

#### 나. 주요 업무

[주요업무]

투자신탁의 설정, 해지 / 투자신탁의 운용, 운용지시 / 투자회사 재산의 운용

[선관의무]

투자신탁의 집합투자업자는 선량한 관리자의 주의로써 집합투자재산을 관리하여야 하며, 집합투자자의 이익을 보호하여야 합니다.

[책임]

집합투자업자가 법령, 집합투자규약 또는 투자설명서 등에 위반하는 행위를 하거나 그 업무를 소홀히 하여 투자자에게 손해를 발생시킨 경우에는 그 손해를 배상할 책임이 있습니다. 집합투자업자가 손해배상책임을 부담하는 경우 관련되는 임원에게도 귀책사유가 있는 경우에는 집합투자업자는 이들과 연대하여 그 손해를 배상할 책임이 있습니다.

[연대책임]

집합투자업자, 신탁업자, 판매회사, 일반사무관리회사 및 채권평가회사는 법에 의하여 투자자에 대한 손해배상책임을 부담하는 경우 귀책사유가 있는 때에는 연대하여 손해배상책임을 집니다.

다. 최근 2개 사업연도 요약 재무내용

(단위: 백만원)

대차대조표			손익계산서		
항목	제23기 ( '11.3.31 )	제22기 ( '10.3.31 )	항목	제23기 ( 10.4.1~11.3.31 )	제22기 ( 09.4.1~10.3.31 )
현금및예치금	16,278	9,304	영업수익	20,972	17,467
유가증권	2,245	3,365	영업비용	14,503	13,426
대출채권	742	230	영업이익	6,918	4,040
유형자산	22,205	22,586	영업외수익	291	27
기타자산	8,131	8,798	영업외비용	264	33
<b>자산총계</b>	<b>49,603</b>	<b>44,286</b>	법인세차감전	7,183	4,034
예수부채	500	-	법인세비용	1,819	1,041
기타부채	2,327	2,861	<b>당기순이익</b>	<b>5,363</b>	<b>2,992</b>
<b>부채총계</b>	<b>2,827</b>	<b>2,861</b>			
자본금	30,000	30,000			
기타포괄손익누계액	28	41			
이익잉여금	16,746	11,382			
<b>자본총계</b>	<b>46,775</b>	<b>41,424</b>			
<b>부채및자본총계</b>	<b>49,603</b>	<b>44,286</b>			

라. 운용자산 규모

(2012.3.22 현재, 단위: 억원)

구분	증권집합투자기구							부동 산	특별 자산	혼합 자산	단기 금융	총 계
	주식형	채권형	혼합형	계약형	재간접형	파생형	기타					
수탁고	28,214	70,291	12,848	0	3,479	4,508	0	6,188	12,305	200	17,576	155,608

주)설정액 기준

2. 운용관련 업무 수탁회사 등에 관한 사항

가. 집합투자재산의 운용(지시)업무 수탁회사 : 해당사항 없음

나. 기타 업무의 수탁회사 : 해당사항 없음

### 3. 기타 집합투자기구 관련회사에 관한 사항

#### 가. 신탁업자

##### (1) 회사의 개요

회사명	한국외환은행
주소 및 연락처	서울시 중구 을지로2가 181번지, (02) 729-0114
홈페이지 주소	www.keb.co.kr

##### (2) 주요 업무

투자신탁재산의 보관 및 관리  
 집합투자업자의 투자신탁재산 운용지시에 따른 자산의 취득 및 처분의 이행  
 집합투자업자의 투자신탁재산 운용지시에 따른 수익증권의 환매대금 및 이익금의 지급  
 집합투자업자의 투자신탁재산 운용지시 등에 대한 감시  
 집합투자재산에서 발생하는 이자·배당·수익금·임대료 등의 수령  
 무상으로 발행되는 신주의 수령  
 증권금의 상환금의 수입  
 여유자금 운용이자 수입  
 금융위원회가 인정하여 고시하는 업무

##### (3) 신탁업자의 의무와 책임

###### (의무)

- ① 신탁업자 투자자를 위하여 법령, 집합투자계약, 투자설명서, 신탁계약에 따라 선량한 관리자로서 그 업무를 성실히 수행하여야 합니다.
- ② 신탁업자는 집합투자업자의 운용지시가 법령, 집합투자계약 또는 투자설명서에 위반되는지의 여부에 대하여 그 사항을 확인하고 위반이 있는 경우에는 집합투자업자에 대하여 당해 운용지시의 철회·변경 또는 시정을 요구하여야 합니다.
- ③ 신탁업자의 확인사항
  - ▶ 투자설명서가 법령·집합투자계약에 부합하는지의 여부 / 집합투자재산의 평가가 공정한지의 여부 / 기준가격 산출이 적정한지의 여부 / 운용지시 시정요구 등에 대한 집합투자업자의 이행내역 / 투자신탁재산별 자산배분내역 및 배분결과

**(책임)** 신탁업자가 법령, 집합투자계약 또는 투자설명서에 위배되는 행위를 하거나 그 업무를 소홀히 하여 수익자에게 손해를 발생시킨 때에는 그 손해를 배상할 책임이 있습니다. 신탁업자가 손해배상책임을 부담하는 경우 관련되는 이사 또는 감사(감사위원회 위원을 포함)에게도 귀책사유가 있는 때에는 집합투자업자는 이들과 연대하여 그 손해를 배상할 책임이 있습니다.

**(연대책임)** 집합투자업자, 신탁업자, 판매회사, 일반사무관리회사 및 채권평가회사는 법에 의하여 투자자에 대한 손해배상책임을 부담하는 경우 귀책사유가 있는 경우에는 연대하여 손해배상책임을 집니다.

#### 나. 일반사무관리회사

##### (1) 회사의 개요

회사명	신한아이타스(주)
주소 및 연락처	서울특별시 영등포구 여의도동 15-24 (02) 2168-0400
회사연혁 등	2000.6.15 회사설립

	2008.7.30 신한아이타스로 사명변경
홈페이지	www.shinhanaitas.com

(2) 주요업무

기준가격 계산에 관한 업무 및 보수인출 등의 업무를 수행합니다.

(3) 일반사무관리회사의 의무

기준가격 계산의 오류 및 집합투자업자와 맺은 계약의 불이행 등으로 인해 수익자에게 손실을 초래하는 경우 그 손해를 배상할 책임이 있습니다.

다. 집합투자기구평가회사에 관한 사항 : 해당사항 없음

라. 채권평가회사에 관한 사항

(1) 회사의 개요

구 분	한국자산평가	나이스채권평가	Kis 채권평가
주소 및 연락처	서울시 종로구 세종로 211 광화문빌딩 9 층 02)399-3350	서울시 영등포구 여의도동 14-11 번지 대일빌딩 4 층 02)398-3900	서울시 영등포구 여의도동 35-4 번지 한국화재보험협 회 빌딩 4 층 02)3215-1400
홈페이지 주소	www.koreaap.com	www.nicepricing.co.kr	www.bond.co.kr
회사연혁	2000.5. 설립	2000. 6. 설립	2000. 6. 설립

(2) 주요업무

채권시가평가 정보 제공, 채권 관련 자료 및 분석도구 제공, 집합투자재산에 속하는 채권 등 증권 및 파생상품의 가격을 평가하고 이를 이 투자신탁의 집합투자업자 및 일반사무관리회사에 제공합니다.

## 제5부. 기타 투자자보호를 위해 필요한 사항

### 1. 투자자의 권리에 관한 사항

#### 가. 투자자총회 등

##### (1) 수익자총회의 구성

이 투자신탁에는 전체 수익자로 구성되는 수익자총회를 두며, 법령에서 정한 사항 및 모투자신탁의 수익자총회 개최 사유 중 이 투자신탁 수익자의 이해관계에 영향을 미치는 사항에 대하여만 결의할 수 있습니다. 이 때 특정 종류의 수익증권 수익자에 대하여만 이해관계가 있는 때에는 그 종류의 수익자로 구성되는 수익자총회를 개최할 수 있습니다.

##### (2) 수익자총회의 소집 및 의결권 행사방법

###### ① 수익자총회의 소집

- 수익자총회는 투자신탁을 설정한 집합투자업자가 소집합니다. 이 경우 수익자총회는 집합투자업자의 본점소재지 또는 이에 인접한 지역에 소집하여야 합니다. 다만, 신탁업자 또는 수익증권 총좌수의 100분의 5 이상을 소유한 수익자가 수익자총회의 목적과 소집의 이유를 기재한 서면을 제출하여 수익자총회의 소집을 집합투자업자에 요청하는 경우 집합투자업자는 1월 이내에 수익자총회를 소집하여야 합니다.
- 수익자총회의 소집통지는 한국예탁결제원에 위탁하여야 하며, 한국예탁결제원은 수익자총회의 소집을 통지하거나 수익자의 청구가 있을 때에는 의결권 행사를 위한 서면을 보내야 합니다.
- 집합투자업자가 수익자총회를 소집할 경우에는 수익자총회일을 정하여 2주간 전에 각 수익자에 대하여 회의의 목적사항을 기재한 통지서를 서면 또는 컴퓨터통신으로 통지하여야 합니다.
- 모투자신탁의 수익자총회가 개최되고, 모투자신탁의 수익자총회의 목적이 이 투자신탁의 수익자의 이해관계에 영향을 미치는 경우 집합투자업자는 모투자신탁의 수익자총회와 동일한 시간 및 장소에서 이 투자신탁의 수익자총회를 소집하여야 합니다.

###### ② 의결권 행사방법

- 수익자총회는 발행된 수익증권 총좌수의 과반수를 소유하는 수익자의 출석으로 성립되고, 출석한 수익자의 의결권의 3분의 2 이상과 발행된 수익증권 총수의 3분의 1이상의 찬성으로 결의합니다.
- 수익자는 수익자총회에 출석하지 아니하고 서면에 의하여 의결권을 행사할 수 있습니다. 이 경우 수익자는 서면에 의결권 행사의 내용을 기재하여 수익자총회일 전날까지 집합투자업자에 제출하여야 합니다.
- 서면에 의하여 행사한 의결권의 수는 수익자 총회에 출석하여 행사한 의결권의 수에 산입합니다.
- 집합투자업자는 수익자로부터 제출된 의결권행사를 위한 서면과 의결권행사에 참고할 수 있는 자료를 수익자총회일부터 6월간 본점에 비치하여야 하며, 수익자는 집합투자업자의 영업시간 중에 언제든지 서면 및 자료의 열람과 복사를 청구 할 수 있습니다.
- 집합투자업자는 수익자총회의 회의개시 예정시각에서 1시간이 경과할 때까지 출석한 수익자가 소유한 수익증권의 좌수가 발행된 수익증권 총좌수의 과반수에 미달하는 경우 수익자총회를 연기할 수 있습니다.
- 수익자총회가 연기된 경우 집합투자업자는 그 날부터 2주 이내에 연기된 수익자총회(이하 "연기수익자총회"라 합니다)를 소집하여야 합니다. 이 경우 연기수익자총회일 1주 전까지 연기수익자총회의 소집을 통지하여야 합니다.
- 연기수익자총회에서는 회의개시 예정시각에서 1시간이 경과할 때까지 출석한 수익자가 소유한 수익증권의 좌수가 발행된 수익증권의 총좌수의 과반수에 미달하는 경우에는 출석한 수익자의 수익증권의 총좌수로써 수익자총회가 성립된 것으로 봅니다. 이 경우

연기수익자총회의 결의에 관하여 출석한 수익자의 의결권의 3분의 2 이상의 찬성으로 결의합니다.

### (3) 수익자총회 결의사항

다음에 해당하는 사항은 수익자총회의 의결에 의하여야 합니다.

- 보수, 수수료의 인상, 신탁업자의 변경, 신탁계약기간의 변경
- 투자신탁의 종류의 변경, 주된 투자신탁자산의 변경, 집합투자업자의 변경, 환매금지형투자신탁 으로의 변경, 환매대금 지급일의 연장
- 그 밖에 수익자를 보호하기 위하여 필요한 사항으로 금융위원회가 정하여 고시하는 사항

### (4) 반대매수청구권

법 제188조제2항각호외의 부분 후단에 따른 신탁계약의 변경 또는 법 제193조제2항에 따른 투자신탁의 합병에 대한 수익자총회의 결의에 반대하는 수익자는 수익자총회 전에 해당 집합투자업자에게 서면으로 그 결의에 반대하는 의사를 통지한 경우에 그 수익자총회의 결의일부터 20일 이내에 수익증권의 수를 기재한 서면으로 자기가 소유하고 있는 수익증권의 매수를 청구할 수 있습니다.

집합투자업자는 위의 청구가 있는 경우에는 매수청구기간이 만료된 날부터 15일 이내에 그 투자신탁재산으로 매수청구기간의 종료일에 환매청구한 것으로 보아 그 수익증권을 매수하여야 합니다.

## 나. 잔여재산분배

- 집합투자업자는 투자신탁계약기간이 종료되거나 투자신탁을 해지하는 경우 지체없이 신탁업자로 하여금 투자신탁원본의 상환금 및 이익금(이하 “상환금등”이라 한다)을 판매회사를 경유하여 수익자에게 지급하며, 판매회사는 신탁업자로부터 인도받은 상환금등을 지체없이 수익자에게 지급합니다.
- 집합투자업자가 이 투자신탁을 해지하는 경우에는 수익자 전원의 동의를 얻어 투자신탁재산인 자산으로 수익자에게 상환금 등을 지급할 수 있습니다.

## 다. 장부·서류의 열람 및 등·초본 교부청구권

- 수익자는 집합투자업자 또는 판매회사에 대하여 영업시간 내에 이유를 기재한 서면으로 당해 수익자에 관련된 투자신탁재산에 관한 장부 서류의 열람이나 등본 또는 초본의 교부를 청구할 수 있으며, 집합투자업자 또는 판매회사는 정당한 사유없이 이를 거절 하지 못합니다.
- 수익자가 열람이나 등본 또는 초본의 교부를 청구할 수 있는 장부·서류는 다음과 같습니다.  
·집합투자재산 명세서 / 집합투자증권 기준가격대장 / 재무제표 및 그 부속명세서 / 집합투자재산 운용내역서

## 라. 손해배상책임

- 집합투자업자가 법령, 집합투자규약 또는 투자설명서 등에 위반하는 행위를 하거나 그 업무를 소홀히 하여 투자자에게 손해를 발생시킨 때에는 그 손해를 배상할 책임이 있습니다. 집합투자업자가 손해배상책임을 부담하는 경우 관련되는 임원에게도 귀책사유가 있는 경우에는 집합투자업자는 이들과 연대하여 그 손해를 배상할 책임이 있습니다.
- 집합투자업자, 판매회사, 신탁업자, 일반사무관리회사, 집합투자기구평가회사 및 채권평가회사는 법에 의하여 수익자에 대한 손해배상책임을 부담하는 경우 귀책사유가 있는 때에는 연대하여 손해배상책임을 집니다.
- 증권신고서 (정정신고 및 첨부서류 포함)와 투자설명서(예비투자설명서와 간이투자설명서 포함) 중 중요사항에 관하여 거짓의 기재 또는 표시가 있거나 중요사항이 기재 또는 표시되지 아니함으로써 집합투자증권의 취득자가 그 손해를 입은 경우에는 증권신고서의 신고인과 신고 당시의 발행인의 이사 등 법 제125조 제1항 각호에 해당하는 자는 손해를

배상할 책임이 있습니다. 다만, 배상의 책임을 질 자가 상당한 주의를 하였음에도 불구하고 이를 알 수 없었음을 증명하거나 본 증권에 취득자가 취득의 청약을 할 때에 그 사실을 안 경우에는 배상의 책임을 지지 않습니다.

#### 마. 재판관할

- 수익자가 소송을 제기하는 때에는 수익자의 선택에 따라 수익자의 주소지 또는 수익자가 거래하는 집합투자업자 또는 판매회사의 영업점포 소재지를 관할하는 법원에 제기할 수 있습니다. 다만, 수익자가 외국환거래법에 의한 비거주자인 경우에는 수익자가 거래하는 집합투자업자 또는 판매회사의 영업점포 소재지를 관할하는 법원에 제기하여야 합니다.

<집합투자업자의 관할법원>

서울남부지방법원: 서울시 양천구 신월로11(신정1동313-1) T.(02)2192-1114

#### 바. 기타 투자자의 권리보호에 관한 사항

- 이 상품의 집합투자계약 등 상품에 대한 추가정보를 원하시는 고객은 이 상품의 집합투자업자 또는 판매회사에 자료를 요구할 수 있습니다.
- 이 상품의 기준가격 변동 등 운용실적에 관해서는 이 상품의 집합투자업자 또는 판매회사에 요구할 수 있습니다.
- 이 상품의 투자설명서 및 기준가변동 등은 금융투자협회에서 열람, 복사하거나, 금융투자협회 인터넷 홈페이지([www.kofia.or.kr](http://www.kofia.or.kr))에서 확인할 수 있습니다.

### 2. 집합투자기구의 해지에 관한 사항

#### 가. 의무해지

집합투자업자는 다음의 어느 하나에 해당하는 경우에는 지체없이 투자신탁을 해지하여야 합니다. 이 경우 집합투자업자는 그 해지사실을 지체없이 금융위원회에 보고하여야 합니다.

- 신탁계약에서 정한 신탁계약기간의 종료 / 수익자총회의 투자신탁 해지결의 / 투자신탁의 파흡수 합병 / 투자신탁의 등록 취소

#### 나. 임의해지

집합투자업자는 다음의 경우 금융위원회의 승인을 받지 아니하고 투자신탁을 해지할 수 있으며, 이 경우 집합투자업자는 그 해지사실을 지체없이 금융위원회에 보고하여야 합니다.

- 수익자 전원이 동의한 경우 / 해당 투자신탁의 수익증권 전부에 대한 환매의 청구를 받아 신탁계약을 해지하려는 경우 / 투자신탁을 설정한 이후 1년이 되는 날에 원본액이 50억원 미만인 경우 / 투자신탁을 설정하고 1년이 지난 후 1개월간 계속하여 투자신탁의 원본액이 50억원 미만인 경우

### 3. 집합투자기구의 공시에 관한 사항

#### 가. 정기보고서

##### (1) 영업보고서 및 결산서류 제출 등

[영업보고서]

집합투자업자는 집합투자재산에 관한 매 분기의 영업보고서를 작성하여 매 분기 종료 후 2개월 이내에 금융위원회 및 금융투자협회에 제출해야 합니다.

- 집합투자업자는 집합투자재산에 관한 영업보고서를 아래의 서류로 구분하여 작성하여야 합니다.

- 1) 투자신탁의 설정현황
- 2) 집합투자재산의 운용현황과 집합투자증권의 기준가격표
- 3) 의결권 공시대상 법인에 대한 의결권의 행사여부 및 그 내용이 기재된 서류

- 4) 집합투자재산에 속하는 자산 중 주식의 매매회전율과 자산의 위탁매매에 따른 투자중개업자별 거래금액·수수료와 그 비중

[결산서류]

집합투자업자는 집합투자기구에 대하여 다음의 사유가 발생한 경우 해당 사유가 발생한 날부터 2개월 이내에 결산서류를 금융위원회 및 금융투자협회에 제출하여야 합니다.

- 1) 집합투자기구의 회계기간 종료
- 2) 집합투자기구의 계약기간 또는 존속기간의 종료
- 3) 집합투자기구의 해지 또는 해산

[회계감사]

집합투자업자는 집합투자재산에 대하여 회계기간의 말일 및 집합투자기구의 해지일부터 2개월 이내에 회계감사인인 회계감사를 받아야 합니다. 다만, 투자자의 이익을 해할 우려가 없는 경우로서 회계기간의 말일과 집합투자기구의 해지일을 기준으로 다음의 어느 하나에 해당하는 경우에는 그러하지 아니합니다.

- 1) 집합투자기구의 자산총액이 50억원 이하인 경우
- 2) 집합투자기구의 자산총액이 50억원 초과 100억원 이하인 경우로서 회계기간의 말일과 집합투자기구의 해지일 이전 6개월간 집합투자증권을 추가로 발행하지 아니한 경우

## (2) 자산운용보고서

- 집합투자업자는 자산운용보고서(모투자신탁의 내용을 포함)를 작성하여 신탁업자의 확인을 받아 3개월마다 1회 이상 당해 투자자에게 교부하여야 합니다. 자산운용 보고서를 제공하는 경우에는 집합투자증권을 판매한 판매회사를 통하여 기준일로부터 2개월 이내에 직접 또는 전자우편의 방법으로 교부하여야 합니다. 다만, 투자자에게 전자우편 주소가 없는 등의 경우에는 법 제89조제2항제1호 및 제3호의 방법에 따라 공시하는 것으로 갈음할 수 있으며, 투자자가 우편발송을 원하는 경우에는 그에 따라야 합니다.
- 자산운용보고서에는 다음 사항을 기재하여야 합니다.
  - 회계기간의 개시일로부터 3개월이 종료되는 날, 회계기간의 말일, 계약기간의 종료일, 해지일 중 어느 하나에 해당하는 날(기준일) 현재의 해당 집합투자기구의 자산·부채 및 집합투자증권의 기준가격
  - 직전의 기준일로부터 해당 기준일까지의 기간 중 운용경과의 개요 및 해당 운용기간 중의 손익사항
  - 기준일 현재 집합투자재산에 속하는 자산의 종류별 평가액과 집합투자재산 총액에 대한 각각의 비율
  - 해당 운용기간 중 매매한 주식의 총수, 매매금액 및 대통령령으로 정하는 매매회전율
  - 기준일 현재 집합투자재산에 속하는 투자대상자산의 내용
  - 집합투자기구의 투자운용인력에 관한 사항. 다만, 회계기간 개시일로부터 3개월, 6개월, 9개월이 종료되는 날을 기준으로 하여 작성하는 자산운용보고서에는 기재하지 않을 수 있다.
  - 집합투자기구의 투자환경 및 운용계획
  - 집합투자기구의 업종별·국가별 투자내역
  - 집합투자기구의 결산 시 분배금 내역(결산 후 최초로 작성하는 자산운용보고서로 한정한다)
  - 집합투자기구의 투자대상 범위 상위 10개 종목
  - 집합투자기구의 구조. 다만, 회계기간 개시일로부터 3개월, 6개월, 9개월이 종료되는 날을 기준으로 하여 작성하는 자산운용보고서에는 기재하지 않을 수 있다.
  - 집합투자기구가 환위험을 회피할 목적으로 파생상품을 거래하는 경우 그 거래에 관한 사항
  - 그 밖에 수익자를 보호하기 위하여 필요한 사항으로서 금융위원회가 정하여 고시하는 사항
- 투자자가 수시로 변동되는 등 아래의 어느 하나에 해당하는 경우에는 자산운용보고서를



투자자에게 교부하지 아니할 수 있습니다.

- 1) 투자자가 자산운용보고서의 수령을 거부한다는 의사를 서면으로 표시한 경우
- 2) 단기금융집합투자기구를 설정 또는 설립하여 운용하는 경우로서 매월 1회 이상 집합투자업자, 판매회사, 금융투자협회의 인터넷 홈페이지를 이용하여 공시하는 방법으로 자산운용보고서를 공시하는 경우
- 3) 환매금지형집합투자기구를 설정 또는 설립하여 운용하는 경우로서 3개월마다 1회 이상 집합투자업자, 판매회사, 금융투자협회의 인터넷 홈페이지를 이용하여 공시하는 방법으로 자산운용보고서를 공시하는 경우
- 4) 투자자가 소유하고 있는 집합투자증권의 평가금액이 10만원 이하인 경우로서 집합투자계약에 자산운용보고서를 제공하지 아니한다고 정하고 있는 경우

### (3) 자산보관·관리보고서

- 신탁업자는 집합투자기구의 회계기간 종료, 집합투자기구의 계약기간 또는 존속기간의 종료 등 어느 하나의 사유가 발생한 날로부터 2개월 이내에 다음 사항이 기재된 자산보관·관리보고서(모투자신탁의 내용을 포함)를 작성하여 투자자에게 교부하여야 합니다. 자산보관·관리보고서를 교부하는 경우에는 집합투자증권을 판매한 판매회사를 통하여 직접 또는 전자우편의 방법으로 교부하여야 합니다. 다만, 투자자에게 전자우편 주소가 없는 등의 경우에는 법 제89조제2항제1호 및 제3호의 방법에 따라 공시하는 것으로 갈음할 수 있으며, 투자자가 우편발송을 원하는 경우에는 그에 따라야 합니다.
  - 1) 집합투자계약의 주요 변경사항
  - 2) 투자운용인력의 변경
  - 3) 수익자총회의 결의내용 등
  - 4) 법 제247조 제5항의 확인사항
  - 5) 법 시행령 제270조제2항에서 정하는 사항
- 투자자가 수시로 변동되는 등 아래의 어느 하나에 해당하는 경우에는 자산보관·관리보고서를 투자자에게 교부하지 아니할 수 있습니다.
  - 1) 투자자가 자산보관·관리보고서의 수령을 거부한다는 의사를 서면으로 표시한 경우
  - 2) 단기금융집합투자기구, 환매금지형집합투자기구, 상장지수집합투자기구의 경우 신탁업자가 자산보관·관리보고서를 신탁업자, 판매회사, 금융투자협회의 인터넷 홈페이지를 이용하여 공시하는 경우
  - 3) 투자자가 소유하고 있는 집합투자증권의 평가금액이 10만원 이하인 경우로서 집합투자계약에 자산보관·관리보고서를 제공하지 아니한다고 정하고 있는 경우

### (4) 기타장부 및 서류

집합투자업자·신탁업자·판매회사 및 일반사무관리회사는 금융위원회가 정하는 바에 따라 그 업무에 관한 장부 및 서류를 작성하여 본점 및 지점에 비치하거나 인터넷 홈페이지를 이용하여 공시하여야 합니다.

## 나. 수시공시

### (1) 신탁계약변경에 관한 공시

- 집합투자업자는 신탁계약을 변경하고자 하는 경우에는 신탁업자와 변경계약을 체결하여야 합니다. 이 경우 신탁계약 중 다음의 어느 하나에 해당하는 사항의 변경은 수익자총회의 결의를 거쳐야 합니다.
  1. 집합투자업자, 신탁업자 등이 받는 보수, 그 밖의 수수료의 인상
  2. 신탁업자의 변경(합병·분할·분할합병, 자본시장과 금융투자업에 관한 법률 시행령제216조에서 정한 사유로 변경되는 경우 제외)
  3. 신탁계약기간의 변경
  4. 투자신탁종류의 변경
  5. 주된 투자대상자산의 변경
  6. 집합투자업자의 변경. 다만, 다음 각 목의 어느 하나에 해당하는 경우는 제외
    - 가. 합병·분할·분할합병
- 나. 법 제420조제3항제1호 및 제2호에 따른 금융위원회의 조치에 따라 집합투자업자가

변경되는 경우

다. 「금융산업의 구조개선에 관한 법률」 제10조제1항제6호부터 제8호까지의 규정에 따른 금융위원회의 명령에 따라 집합투자업자가 변경되는 경우

7. 환매금지형투자신탁으로의 변경
8. 환매대금 지급일의 연장

– 집합투자업자는 신탁계약을 변경한 경우에는 인터넷 홈페이지 등을 이용하여 공시하여야 하며, 수익자총회의 결의에 따라 신탁계약을 변경한 경우에는 공시 외에 이를 수익자에게 통지하여야 합니다.

## (2) 수시공시

집합투자업자는 다음에 해당하는 사항(모투자신탁의 경우를 포함)이 발행한 경우 지체없이 집합투자업자 ([www.hanwhafund.co.kr](http://www.hanwhafund.co.kr))·판매회사 및 한국금융투자협회([www.kofia.or.kr](http://www.kofia.or.kr))의 인터넷 홈페이지 공시, 집합투자업자·판매회사의 본·지점 및 영업소에 게시 및 전자우편을 이용하여 수익자에게 통보하여야 합니다.

1. 투자운용인력의 변경
2. 환매연기 또는 환매재개의 결정 및 그 사유
3. 대통령령이 정하는 부실자산이 발생한 경우 그 명세 및 상각률
4. 수익자총회의 결의내용
5. 투자설명서의 변경.

다만, 법령 등의 개정 또는 금융위원회의 명령에 따라 변경하거나 집합투자계약의 변경에 의한 투자설명서 변경, 단순한 자구수정 등 경미한 사항을 변경하는 경우는 제외

6. 집합투자업자의 합병, 분할, 분할합병 또는 영업의 양도·양수
7. 집합투자업자 또는 일반사무관리회사가 기준가격을 잘못 산정하여 이를 변경하는 경우 그 내용(법 시행령 제262조제1항 후단에 따라 공고·게시하는 경우에 한한다)
8. 투자신탁을 설정한 이후 1년이 되는 날에 원본액이 50억원 미만인 경우 그 사실과 해당 집합투자기구가 법 제192조제1항 단서에 따라 해지될 수 있다는 사실
9. 투자신탁을 설정하고 1년이 지난 후 1개월간 계속하여 투자신탁의 원본액이 50억원 미만인 경우 그 사실과 해당 집합투자기구가 법 제192조제1항 단서에 따라 해지될 수 있다는 사실
10. 그 밖에 투자자의 투자판단에 중대한 영향을 미치는 사항으로 금융위원회가 정하는 사항

## (3) 집합투자재산의 의결권 행사에 관한 공시

– 집합투자업자는 집합투자재산에 속하는 주식의 의결권 행사 내용 등을 다음에 따라 공시해야 합니다.

- ✓ 합병, 영업의 양도·양수, 임원의 임면, 정관변경 등 경영권변경과 관련된 사항에 대하여 의결권을 행사하는 경우: 의결권의 구체적인 행사내용
- ✓ 의결권공시대상법인에 대하여 의결권을 행사하는 경우: 의결권의 구체적인 행사내용
- ✓ 의결권 공시대상 법인에 대하여 의결권을 행사하지 아니한 경우: 의결권을 행사하지 아니한 구체적인 사유

– 의결권행사에 관한 공시는 다음에 해당하는 방법에 의하여야 합니다.

- ✓ 의결권을 행사하려는 주식을 발행한 법인이 주권상장법인인 경우에는 주주총회일 5일전까지 증권시장을 통하여 의결권을 행사하려는 내용을 공시할 것

## 4. 이해관계인 등과의 거래에 관한 사항

### 가. 이해관계인과의 거래내역

– 해당사항 없음

### 나. 집합투자기구간 거래에 관한 사항

– 해당사항 없음

다. 투자중개업자 선정 기준

구 분	투자중개업자의 선정기준					
가. 증권 거래	평가항목	운용에 대한 기여도	주문체결 능력	비용 또는 수익	정보제공 및 settlement	합계
	항목 가중치	50%	15%	10%	25%	100%
나. 장내 파생 상품 거래	<ul style="list-style-type: none"> <li>* 각 평가항목은 5 척도(A, B, C, D, E)로 평가</li> <li>* 각 등급별 투자중개업자의 비율은 A(15%), B(20%), C(30%), D(20%), E(15%)를 원칙, 상하 5% 범위 이내 조정</li> <li>* 각 평가자가 평가한 5 척도의 환산점수는 A(10 점), B(8 점), C(6 점), D(4 점), E(2 점)</li> <li>* 각 평가항목별 평가치를 항목가중치로 가중 평균하여 합산.</li> <li>* 각 거래 자산별로 일정한 수익 범위 이내에서 거래 가능한 투자중개업자로 선정</li> </ul>					

- \* 증권, 장내파생상품 중 일부 자산은 상기 기준이 적용되지 않을 수 있습니다.
- \* 상기 선정기준은 변경될 수 있습니다.

5. 외국 집합투자기구에 관한 추가 기재사항: 해당사항 없음

[붙임] 용어풀이

금융투자상품	이익 추구 혹은 손실 회피 목적으로 만들어진 재산적 가치를 지닌 금융 상품으로 증권 및 파생상품 등이 이에 속합니다.
집합투자	2인 이상의 투자자로부터 자금을 모집하여 금융 투자 상품 등에 투자하여 그 운용 성과를 투자자에게 돌려주는 것을 말합니다.
펀드	집합투자를 수행하는 기구로서 법적으로 집합투자기구라 표현되며 통상 펀드라고 불립니다. 대표적으로 투자신탁 및 투자회사가 이에 해당합니다.
투자신탁	집합투자업자와 신탁업자간 신탁계약 체결에 의해 만들어지는 펀드를 말합니다.
투자회사	설립자본금을 바탕으로 주식회사 형태로 만들어지는 펀드를 말합니다.
수익증권	펀드(투자신탁)에 투자한 투자자들에게 출자비율에 따라 나눠주는 증권으로서 주식회사의 주권과 유사한 개념입니다.
순자산	펀드의 운용 성과 및 투자원금을 합한 금액으로서 원으로 표시됩니다.
증권집합투자기구	집합투자재산의 50%를 초과하여 주식, 채권 등에 투자하는 펀드를 말합니다.
부동산집합투자기구	집합투자재산의 50%를 초과하여 부동산 및 부동산 관련 증권에 투자하는 펀드를 말합니다.
특별자산집합투자기구	집합투자재산의 50%를 초과하여 특별자산(증권 및 부동산을 제외한 투자대상자산)에 투자하는 펀드를 말합니다.
혼합자산집합투자기구	집합투자재산을 주식, 채권, 특별자산, 부동산 및 부동산 관련 증권에 투자하는 펀드를 말합니다.
단기금융집합투자기구	집합투자재산 전부를 대통령령으로 정하는 단기금융상품에 투자하는 펀드를 말합니다.
상장지수집합투자기구	집합투자재산을 특정 지수의 변화에 연동하여 운용하는 것을 목표로 하며, 증권시장에 상장되어 거래가 가능한 펀드를 말합니다.
개방형	환매가 가능한 펀드를 말합니다.
폐쇄형	환매가 가능하지 않은 펀드를 말합니다.
추가형	추가로 자금 납입이 가능한 펀드를 말합니다.
단위형	추가로 자금 납입이 불가능한 펀드를 말합니다.
모자형	운용하는 펀드(모펀드)와 이 펀드에만 투자하는 펀드(자펀드)로 구성된 펀드 형태를 말합니다. 자펀드는 모펀드 외에는 투자할 수 없습니다.
종류형	멀티클래스 펀드로서 자금납입방법, 투자자자격, 투자금액 등에 따라 판매보수 및 수수료를 달리 적용하는 펀드입니다.
기준가격	펀드의 가격으로서 매일매일 운용성과에 따라 변경되며 매입 혹은 환매시 적용됩니다.
자본이익	펀드 운용시 주식 및 채권 등에 투자하여 발생한 시세 차익을 말합니다.
배당소득	펀드 운용시 주식 및 채권 등에 투자하여 발생한 이자 및 배당금을 말합니다.
보수	펀드에 가입 후 펀드 운용 및 관리에 대해 고객이 지불하는 비용입니다.
선취수수료	펀드 가입 시 투자자가 판매사에 지불하는 비용입니다.
후취수수료	펀드 환매 시 투자자가 판매사에 지불하는 비용입니다.
환매수수료	펀드를 일정 기간 가입하지 않고 환매할 시 투자자에게 부과되는 비용으로 그 비용은 펀드에 귀속됩니다.

설정	펀드에 자금이 납입되는 것을 지칭합니다.
해지	펀드를 소멸시키는 행위로서 투자회사의 해산과 유사한 개념입니다.
수익자총회	집합투자계약상의 중요 사항을 변경할 때 펀드의 모든 가입자들이 모여서 의사 결정하는 기구. 그 방법 및 절차는 법령 및 해당 규약에 따름
금융투자협회 펀드코드	금융투자협회가 투자자들이 쉽게 공시사항을 조회·활용할 수 있도록 펀드에 부여하는 5자리의 고유 코드를 말합니다.
원천징수	소득금액 또는 수입금액을 지급할 때, 그 지급자(보통은 판매회사)가 그 지급받는 자(투자자)가 부담할 세액을 미리 국가를 대신하여 징수하는 것을 말합니다.
비교지수	벤치마크로 불리기도 하며 펀드 성과의 비교를 위해 정해놓은 지수입니다. 일반적으로 Active 펀드는 그 비교지수 대비 초과 수익을 목표로 하며 인덱스 펀드는 그 비교지수 추종을 목적으로 합니다.
레버리지효과	차입 등의 방법으로 투자원본보다 더 많이 투자함으로써 투자성과의 크기를 극대화하는 효과를 말합니다. 상승하면 원본으로 투자하는 것보다 수익이 더 크지만 하락하면 오히려 손실이 더 커질 수 있습니다.
선물환거래	미래의 거래 환율 가격을 현재 시점에서 미리 정해놓는 거래를 말합니다.
금리스왑	금융 기관끼리 고정금리와 변동금리를 일정기간동안 상호교환하기로 약정하는 거래를 말하여 금리상승에 따른 위험을 줄이기 위해 주로 활용됩니다.
성과보수	집합투자업자가 펀드의 성과에 따라 추가적으로 받는 보수를 말합니다.
신주인수권부 사채	주식회사가 신주를 발행하는 경우 미리 약정된 가격에 따라 일정한 수의 신주 인수를 청구할 수 있는 권리가 부여된 사채입니다.
자산유동화증권	자산유동화증권이란 자산을 담보로 발행된 채권을 말합니다.
전환사채	사채로 발행되나 일정 기간 이후에 주식으로 전환할 수 있는 권리가 주어지는 사채를 말합니다.
주식워런트	주식워런트는 특정 주식을 미리 정한 가격에 사고 팔 수 있는 권리증서로 주식옵션과 유사합니다.

## 투자설명서 교부 및 주요내용 설명 확인서 (고객 보관용)

◆ 집합투자기구(펀드) 명칭: 한화스마트알파증권 자투자신탁(채권혼합)

◆ 판매회사 및 점포명 :

◆ 판매직원 : 직위                      성명                      서명 또는 (인)

1. 투자설명서를 받으셨나요? (간이투자설명서 포함)
2. 판매회사는 귀하의 투자목적이나 투자경험 등에 적합한 상품을 권유하고 그 상품에 대하여 투자설명서(간이투자설명서 포함)를 이용하여 설명을 해야 하는데 상품설명을 받으셨는지요?
3. 위의 절차에 따라 권유 받은 이 상품이 귀하께 적합하다고 생각 하시나요?
4. 보수 및 수수료에 관한 설명을 들었으며, 특히, 판매보수 및 판매수수료와 관련하여 해당 판매회사가 투자자에게 지속적으로 제공하는 서비스에 관한 내용이 기재된 자료를 투자자에게 교부하고 설명해야 하는데 자료를 제공받고 설명을 들으셨나요?
5. 해외자산에 투자하는 펀드라면 환율변동 위험과 그 회피방법에 대하여 설명을 들으셨나요?
6. 펀드상품은 기본적으로 원금손실이 가능하다는 사실과 특히, 파생상품에 투자하는 펀드라면 불리한 상황에서의 최대손실에상금액 등을 포함하여 손익구조에 관한 설명을 들으셨나요?

위 질문에 대하여 다시 한번 신중한 판단을 하신 후에 최종 투자결정을 내리셔서 귀하께서 예측하지 못하신 손실을 입으시는 경우가 없도록 한층 더 유의하시기 바랍니다.

20    년    월    일

—(판매직원 성명:                      서명)——(고객 성명                      서명 또는 인)——

## 투자설명서 교부 및 주요내용 설명 확인서 (판매회사 보관용)

◆ 집합투자기구 명칭: 한화스마트알파증권 자투자신탁(채권혼합)

◆ 판매회사 및 점포명 :

◆ 판매직원 : 직위                      성명                      서명 또는 (인)

고객 확인 사항	고객기재사항
1. 투자설명서를 받으셨나요? (간이투자설명서 포함)	(받았음)
2. 직원으로부터 이 상품에 대하여 투자설명서(간이투자설명서 포함)를 이용하여 설명을 들으셨나요?	(들었음)
3. 이 상품이 귀하의 투자목적이나 투자경험에 비추어 적합하다고 생각하시나요?	(적합함)
4. 보수 및 수수료에 관한 설명을 들었으며, 특히, 판매보수 및 판매수수료와 관련하여 해당 판매회사가 투자자에게 지속적으로 제공하는 서비스에 관한 내용이 기재된 자료를 투자자에게 교부하고 설명해야 하는데 자료를 제공받고 설명을 들으셨나요?	(제공받고 들었음)
5. 해외자산에 투자하는 상품이라면 환율변동 위험과 그 회피방법에 대하여 설명을 들으셨나요?	(들었음)
6. 펀드상품은 기본적으로 원금손실이 가능하다는 사실과 특히, 파생상품에 투자하는 상품이라면 불리한 상황에서의 최대손실에상금액 등을 포함하여 손익구조에 관한 설명을 들으셨나요?	(들었음)

20    년    월    일

고객 성명 \_\_\_\_\_ 서명 또는 (인)