

투자위험등급 :
1등급
[매우 높은 위험]

하이자산운용주식회사는 투자대상 자산의 종류 및 위험도 등을 감안하여 1등급(매우 높은 위험)에서 5등급(매우 낮은 위험)까지 투자위험등급을 5단계로 분류하고 있습니다. 따라서, 이러한 분류기준에 따른 투자신탁의 위험등급에 대해 충분히 검토하신 후 합리적인 투자판단을 하시기 바랍니다.

간이투자설명서

이 투자설명서는 하이 뉴 트렌드 리더 증권 투자신탁 1호[주식]에 대한 투자설명서의 내용 중 중요사항을 발췌한 요약 정보를 내용에 담고 있습니다. 따라서 하이 뉴 트렌드 리더 증권 투자신탁 1호[주식] 수익증권을 매입하기 전에 반드시 일괄신고서 또는 정식 투자설명서를 읽어보시기 바랍니다.

1. 집합투자기구 명칭 : 하이 뉴 트렌드 리더 증권 투자신탁 1호[주식]
2. 집합투자업자 명칭 : 하이자산운용(주)
3. 판매회사 : 각 판매회사 본·지점
[한국금융투자협회(www.kofia.or.kr) 및 집합투자업자(www.hi-am.com)의 인터넷 홈페이지를 참고하여 주시기 바랍니다.]
4. 작성 기준일 : 2012년 4월 30일
5. 일괄신고서 효력발생일 : 2012년 5월 10일
6. 모집(매출) 증권의 종류 및 수 : 투자신탁의 수익증권 (1조좌)
7. 모집(매출) 기간(판매기간) : 일괄신고서를 제출하는 개방형 집합투자기구로 모집기간을 정하지 아니하고 계속 모집할 수 있습니다.
8. 집합투자증권신고서 및 투자설명서의 열람장소
 - 가. 집합투자증권신고서
전자문서 : 금융위(금감원) 전자공시시스템 → <http://dart.fss.or.kr>
 - 나. 투자설명서
전자문서 : 금융위(금감원) 전자공시시스템 → <http://dart.fss.or.kr>
서면문서 : 집합투자업자(www.hi-am.com), 각 판매회사 및 한국금융투자협회(www.kofia.or.kr)의 인터넷 홈페이지를 참고하여 주시기 바랍니다.

※ 이 투자신탁은 개방형 집합투자기구로서 효력발생일 이후에도 기재 내용이 변경될 수 있습니다.

금융위원회가 투자설명서의 기재사항이 진실 또는 정확하다는 것을 인정하거나 그 증권의 가치를 보증 또는 승인하지 아니함을 유의하시기 바랍니다. 또한 이 집합투자증권은 「예금자보호법」에 따라 예금보험공사가 보호하지 않는 실적배당상품으로 투자원금의 손실이 발생할 수 있으므로 투자에 신중을 기하여 주시기 바랍니다.

간이투자설명서 목차

I. 집합투자기구의 개요

1. 명칭
2. 모집예정기간
3. 모집예정금액
4. 펀드존속기간
5. 분류
6. 집합투자업자

II. 집합투자기구의 투자정보

1. 주요 투자대상
2. 투자전략 및 위험관리
3. 수익구조
4. 주요 투자위험
5. 투자위험에 적합한 투자자 유형
6. 투자운용인력
7. 투자실적 추이(세전기준)

III. 매입 · 환매관련 정보

1. 수수료 및 보수
2. 과세
3. 기준가격 산정 및 매입, 환매, 전환 절차

IV. 요약 재무정보

투자결정시 유의사항

1. 투자판단시 일괄신고서와 투자설명서를 반드시 참고하시기 바랍니다.
2. 이 집합투자기구의 투자위험등급 및 적합한 투자자유형에 대한 기재사항을 참고하고, 귀하의 투자경력이나 투자성향에 적합한 상품인지 신중한 투자결정을 하시기 바랍니다.
3. 일괄신고서, 투자설명서상 기재된 투자전략에 따른 투자목적 또는 성과목표는 반드시 실현된다는 보장은 없습니다.
4. 과거의 투자실적이 미래에도 실현된다는 보장은 없습니다.
5. 파생상품에 투자하는 집합투자기구의 경우 파생상품의 가치를 결정하는 기초변수 등이 예상과 다른 변화를 보일 때에는 당초 예상과 달리 큰 손실을 입거나 원금전체의 손실을 입을 수 있습니다.
6. 판매회사는 투자실적과 무관하며, 특히 은행, 증권회사, 보험회사 등의 판매회사는 단순히 집합투자증권의 판매업무(환매 등 판매행위와 관련된 부가적인 업무 포함)만 수행할 뿐 판매회사가 동 집합투자증권의 가치결정에 아무런 영향을 미치지 않습니다.
7. 집합투자증권은 집합투자기구의 운용실적에 따라 손익이 결정되는 **실적배당 상품**으로 「예금자보호법」에 따라 **예금보험공사가 보호하지 아니하며**, 특히 「예금자보호법」의 적용을 받는 은행 등에서 집합투자증권을 매입하는 경우에도 은행예금과 달리 예금보험공사가 보호하지 않습니다.
8. 투자자가 부담하는 선취수수료 등을 감안하면 투자자의 입금금액 중 실제 집합투자증권을 매입하는 금액은 작아질 수 있습니다.

간이투자설명서

I 집합투자기구의 개요

1. 집합투자기구 명칭

명 칭	하이 뉴 트렌드 리더 증권 투자신탁 1호[주식] (펀드코드 : 77249)					
(종류) 클래스	A	Ce	Ci	C1	C2	CW
금융투자협회 펀드코드	77599	77687	81579	77600	93881	93882

2. 모집예정기간 :

일괄신고서를 제출하는 개방형 집합투자기구로 모집기간을 정하지 아니하고 계속 모집할 수 있습니다.

3. 모집예정금액 : 1조좌

이 투자신탁은 1조좌까지 모집 가능하며, 1좌 단위로 모집합니다.

주1) 모집(판매)기간동안 판매된 금액이 일정규모 이하인 경우 이 집합투자증권의 설정이 취소 되거나 해지 될 수 있습니다.

주2) 모집(판매) 예정금액 또는 예정기간이 줄어들 수 있으며, 이 경우 판매회사 및 운용사의 홈페이지를 통해 공시됩니다.

4. 펀드존속기간 :

이 투자신탁은 추가 자금 납입이 가능한 투자신탁으로 별도의 신탁계약기간을 정하지 않고 있습니다. 이 신탁계약기간은 투자신탁의 종료일을 의미하며, 투자자의 저축기간을 의미하는 것은 아닙니다.

주1) 법령 또는 집합투자계약상 일정한 경우에는 강제로 해산(해지)되거나, 사전에 정한 절차에 따라 임의로 해지(해산) 될 수 있습니다. 자세한 사항은 정식투자설명서의 제5부의 내용 중 “집합투자기구의 해지에 관한 사항”을 참고하시기 바랍니다.

5. 분류

가. 형태별 종류 : 투자신탁

나. 운용자산별 종류 : 증권(주식형)

다. 개방형·폐쇄형 구분 : 개방형(환매가 가능한 투자신탁)

라. 추가형·단위형 구분 : 추가형(추가로 자금 납입이 가능한 투자신탁)

마. 특수형태 : 종류형(판매보수 등의 차이로 인하여 기준가격이 다른 투자신탁)

주1) 집합투자기구의 종류 및 형태에도 불구하고 투자대상은 여러 가지 다양한 자산에 투자될 수 있습니다.

6. 집합투자업자

회사명	하이자산운용(주)
주소 및 연락처	서울시 영등포구 여의도동 25-15 하이투자증권빌딩 02-727-2700

II 집합투자기구의 투자정보

1. 주요투자대상

- ① 주식 : 투자신탁 자산총액의 60% 이상 투자. 다만, 국내에서 발행되어 국내에서 거래되는 상장주식에 60% 이상 투자
- ② 채권(신용평가등급이 A- 이상) : 투자신탁 자산총액의 40% 이하
- ③ 어음(신용평가등급이 A2- 이상) : 투자신탁 자산총액의 40% 이하
(원화로 표시된 양도성 예금증서 포함)

2. 투자전략 및 위험관리

가. 투자목적

이 투자신탁은 국내주식을 주된 투자대상자산으로 하여 투자신탁 자산총액의 60% 이상을 투자하는 주식 고편입 상품으로 주가상승에 따른 적극적인 자본이득을 추구합니다. 특히, 새롭게 변화해 가고 있는 주식시장의 특성을 이용하여 뉴 트렌드 위주의 종목에 집중 투자하는 상품으로 비교지수 대비 초과수익을 추구하는 주식형투자신탁입니다.

또한, 종류형 투자신탁으로서 수익자의 특성에 알맞게 기준가격이 다른 수종의 수익증권을 발행하는 특성이 있습니다.

※ 그러나 상기의 투자목적이 반드시 달성된다는 보장은 없으며, 집합투자업자, 신탁업자, 판매회사 등 이 투자신탁과 관련된 어떠한 당사자도 투자원금의 보장 또는 투자목적의 달성을 보장하지 아니 합니다.

※ 비교지수 = KOSPI 95% + CD 5%

나. 투자전략 및 위험관리

주식예의 투자는 신성장 동력으로 뉴 트렌드에 투자하는 기업 또는 해당 트렌드에 매출비중이 확대되는 기업을 대상으로 투자 Pool을 구성하여 그 중 주간 단위 상대수익률 상위 트렌드의 비중을 확대해 가며 매주 동일 프로세스 반복을 통해 적극적으로 포트폴리오를 조정합니다.

종목당 동일 비중 투자를 원칙으로 하되 주가 변동 상황을 고려 각 트렌드 별 실적개선 상위종목 순으로 Scoring 및 상승률 상위 종목에 대하여 전략적으로 비중 확대를 합니다.

채권 및 어음 등예의 투자는 신용등급이 우량 채권 및 CP, CD 등에 투자합니다.

3. 수익구조

이 투자신탁은 신탁재산의 60% 이상을 국내주식에 투자하는 주식형 집합투자기구로서, 신탁재산의 대부분을 주식에 투자하게 됩니다. 따라서 투자한 자산의 가격변동에 따라 투자자의 수익률이 결정됩니다.

4. 주요 투자위험

이 투자신탁은 원본을 보장하지 않습니다. 따라서 투자원본의 전부 또는 일부에 대한 손실의 위험이 존재하며 투자금액의 손실 내지 감소의 위험은 전적으로 투자자가 부담하며, 집합투자업자나 판매회사 등 어떤 당사자도 투자손실에 대하여 책임을 지지 아니합니다. 또한, 이 투자신탁은 **예금자보호법의 적용을 받는 은행의 예금과 달리 실적에 따른 수익을 취득하므로 은행 등에서 판매하는 경우에도 「예금자보호법」에 따라 예금보험공사가 보호하지 않습니다.**

구 분	투자위험의 주요내용
원본손실 위험	이 투자신탁은 투자원금을 보장하지 않습니다. 투자재산 가치변동에 따라 투자원금의 전부 또는 일부 손실의 위험이 있으며, 투자원금의 손실위험은 전적으로 투자자가 부담합니다.
시장위험	이 투자신탁은 투자신탁재산을 주식, 채권, 어음, 집합투자증권, 주식 및 채권관련 장

	<p>내파생상품 등에 투자합니다. 따라서 국내금융시장의 주가, 이자율 및 기타 거시경제지표, 정치·경제상황, 정부의 정책 변화, 세제의 변경 등이 운용에 영향을 미칠 수 있으며, 이로 인해 투자원금 손실이 발생할 수 있습니다. 또한 투자대상종목 발행회사의 영업환경, 재무상황 및 신용상태의 악화 등도 운용에 영향을 미칠 수 있으며, 이로 인해 투자원금 손실이 발생할 수 있습니다.</p> <p>특히 이 투자신탁은 주식 고편입 상품으로 주식 가격 하락(전체 주식시장의 변동 또는 개별기업의 실적 변화 등으로 인한 개별기업의 주가변동)에 의해 투자원금 손실이 발생할 수 있습니다.</p>
포트폴리오 집중위험	<p>이 투자신탁은 국내주식에 주로 투자합니다. 이처럼 한정된 투자대상, 산업섹터, 업종 또는 종목에 집중하여 투자함으로써 좀더 분산 투자된 다른 투자신탁에 비해 더 큰 투자원금 손실이 발생할 수 있습니다. 특히 상대적으로 큰 비중으로 보유하고 있는 자산에 대하여 시장상황 또는 환경변화에 불리하게 영향을 받아 그 자산의 가치가 더 하락하는 경우에는 그렇지 않은 투자신탁에 비해 투자자는 더 큰 투자원금 손실이 발생할 수 있습니다.</p>
신용위험	<p>이 투자신탁은 주식, 채권, 어음 등의 거래에 있어서 발행회사나 거래상대방에 대한 신용위험에 노출되어 있습니다. 발행회사나 거래상대방의 경영상태 악화, 신용상태 악화 등의 원인으로 신용도 하락, 채무 불이행 등이 발생할 수 있으며, 이로 인해 투자원금 손실이 발생할 수 있습니다. 또한 투자원금과 이자에 대한 회수 기간의 장기화로 인한 투자신탁의 환매연기가 발생할 수 있으며, 이에 따른 기회비용이 발생할 수 있습니다.</p>

주1) 기타 다른 투자위험에 관한 사항은 정식 투자설명서를 참조하여 주시기 바랍니다.

5. 투자위험에 적합한 투자자 유형

집합투자업자는 투자신탁의 원본손실가능성을 기준으로 펀드의 위험등급을 분류하고 있습니다. 또한 원본손실가능성의 판단기준으로는 가격하락위험, 신용위험, 유동성위험, 집중위험 등이 있습니다. 이 투자신탁은 주식에 60%이상을 투자하는 주식 고편입 상품으로 펀드수익이 주가 등락에 따라 크게 변동되므로 5등급 중 **1등급**에 해당되는 **매우 높은 위험**을 지니고 있습니다.

따라서, 이 투자신탁은 주식 등예의 투자를 통한 실세금리 이상의 수익을 추구하는 반면 주식시장 하락에 따른 높은 손실위험을 감수할 수 있고 투자원본손실이 발생할 수 있다는 위험을 잘 아는 투자자에게 적합합니다.

위험등급	분류기준	예시
1등급	매우 높은 위험	<ul style="list-style-type: none"> 하이 지주회사 플러스 증권 투자신탁 1호[주식] 하이 아시아 인프라 증권 자투자신탁 1호[주식]
2등급	높은 위험	<ul style="list-style-type: none"> 하이 이머징 마켓 본드 증권 투자신탁 1호[채권-재간접형]
3등급	중간 위험	<ul style="list-style-type: none"> 하이 실적 포커스 30 증권 투자신탁 1호[채권혼합]
4등급	낮은 위험	<ul style="list-style-type: none"> 하이 굿초이스 증권 투자신탁 1호[채권]
5등급	매우 낮은 위험	<ul style="list-style-type: none"> 하이 신종 개인 MMF 1호 하이 천하제일 법인 MMF 1호

6. 투자운용인력

성명	년생	소속 부서	직위	운용현황(2012.4.30현재)		주요 운용경력 및 이력
				운용중인 다른 집합투자기구수	다른 운용 자산규모	

이석원	1969	주식 운용 본부	본부 장	-	-	고려대 경제학 / 경영대학원 ING자산운용(8.5년) 이스타투자자문(0.8년) 한셋투자자문(1년) 미래에셋자산운용(1.5년) KB자산운용(5.3년) 현 하이자산운용 주식운용본부
				성과보수가 있는 경우		
				-	-	

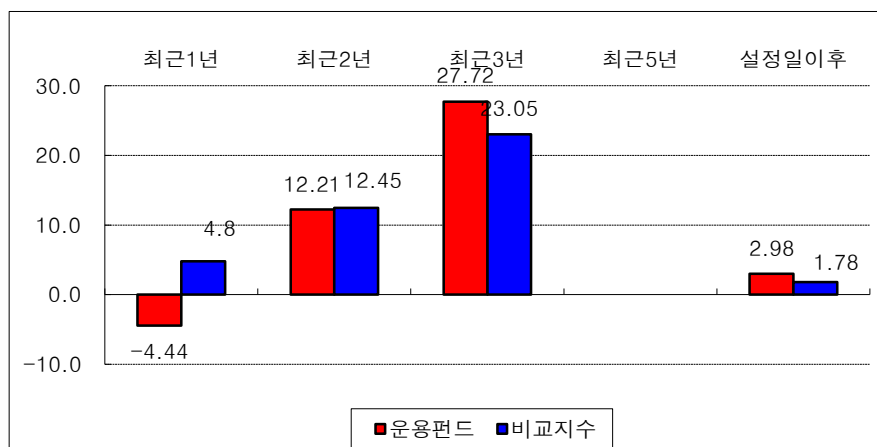
주1) 이 투자신탁의 운용은 주식운용본부에서 담당하며, 상기인은 이 투자신탁의 투자전략 수립 및 투자 의사결정 등에 주도적·핵심적 역할을 수행하는 책임투자운용인력입니다.

7. 투자실적 추이(세전 기준)

가. 연평균 수익률(세전 기준)

(단위 : %)

구분	최근1년	최근2년	최근3년	최근5년	설정일 이후
	(11.03.01~ 12.02.29)	(10.03.01~ 12.02.29)	(09.03.01~ 12.02.29)		(07.12.27~ 12.02.29)
운용펀드	-4.44	12.21	27.72		2.98
비교지수	4.8	12.45	23.05		1.78
	(11.03.01~ 12.02.29)	(10.03.01~ 12.02.29)	(09.03.01~ 12.02.29)		(07.12.27~ 12.02.29)
종류 A	-5.89	10.57	25.9		1.49
비교지수	4.8	12.45	23.05		1.78
	(11.03.01~ 12.02.29)	(10.03.01~ 12.02.29)	(09.03.01~ 12.02.29)		(07.12.28~ 12.02.29)
종류 Ce	-6.31	10.05	25.26		0.83
비교지수	4.8	12.45	23.05		1.92
	(11.03.01~ 12.02.29)	(10.03.01~ 12.02.29)	(09.03.01~ 12.02.29)		(08.04.03~ 12.02.29)
종류 Ci	-5.25	11.29	26.71		3.8
비교지수	4.8	12.45	23.05		3.84
	(11.03.01~ 12.02.29)	(10.03.01~ 12.02.29)	(09.03.01~ 12.02.29)		(07.12.27~ 12.02.29)
종류 C1	-6.57	9.72	24.87		0.59
비교지수	4.8	12.45	23.05		1.78



주1) 비교지수 : KOSPI 95% + CD 5%

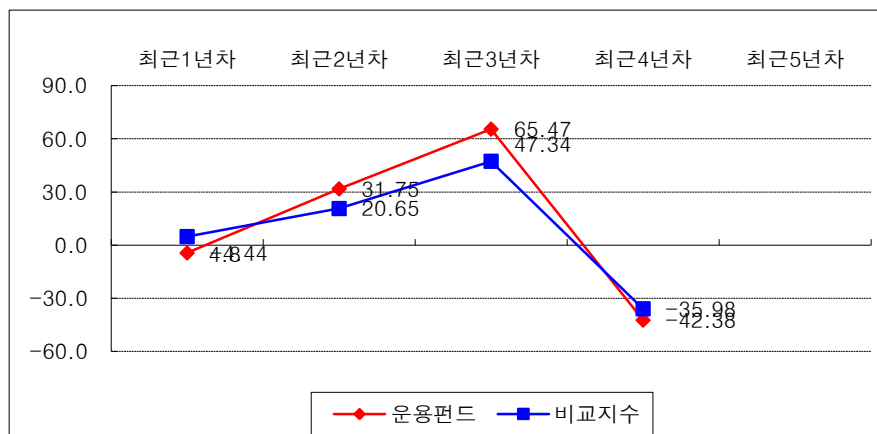
주2) 연평균 수익률 추이는 과세전의 수익률이며, 비교지수의 수익률에는 운용보수 등 집합투자기구에 부과되는 보수 및 비용이 반영되지 않았습니다.

주3) 종류형 투자신탁의 경우 연평균수익률 그래프는 모든 종류 수익증권을 통합하여 운용하는 투자신탁(운용펀드)를 기준으로 작성하였습니다. 이 경우 투자신탁(운용펀드)의 수익률에는 집합투자업자보수 등 투자신탁에 부과되는 보수 등이 반영되지 않았습니다.

나. 연도별 수익률 추이

(단위: %)

구분	최근1년차	최근2년차	최근3년차	최근4년차	최근5년차
	(11.03.01~ 12.02.29)	(10.03.01~ 11.02.28)	(09.03.01~ 10.02.28)	(08.03.01~ 09.02.28)	
운용펀드	-4.44	31.75	65.47	-42.38	
비교지수	4.8	20.65	47.34	-35.98	
	(11.03.01~ 12.02.29)	(10.03.01~ 11.02.28)	(09.03.01~ 10.02.28)	(08.03.01~ 09.02.28)	
종류 A	-5.89	29.9	63.23	-43.27	
비교지수	4.8	20.65	47.34	-35.98	
	(11.03.01~ 12.02.29)	(10.03.01~ 11.02.28)	(09.03.01~ 10.02.28)	(08.03.01~ 09.02.28)	
종류 Ce	-6.31	29.25	62.29	-43.63	
비교지수	4.8	20.65	47.34	-35.98	
	(11.03.01~ 12.02.29)	(10.03.01~ 11.02.28)	(09.03.01~ 10.02.28)	(08.04.03~ 09.02.28)	
종류 Ci	-5.25	30.72	64.23	-43.12	
비교지수	4.8	20.65	47.34	-37.8	
	(11.03.01~ 12.02.29)	(10.03.01~ 11.02.28)	(09.03.01~ 10.02.28)	(08.03.01~ 09.02.28)	
종류 C1	-6.57	28.84	61.73	-43.86	
비교지수	4.8	20.65	47.34	-35.98	



주1) 비교지수 : KOSPI 95% + CD 5%

주2) 연도별 수익률 추이는 과세전의 수익률이며, 비교지수의 수익률에는 운용보수 등 집합투자기구에 부과되는 보수 및 비용이 반영되지 않았습니다.

주3) 마지막 수익률 측정대상기간이 6개월 미만인 경우 수익률을 기재하지 않습니다.

주4) 마지막 수익률 측정대상기간이 6개월을 초과하고 1년 미만인 경우(예: 8개월)로서 주식 또는 주식 관련상품(주가 지수연계증권 등)에 투자하는 경우에는 해당 기간의 수익률인 '기간 수익률'을 말합니다.

주5) 마지막 수익률 측정대상기간이 6개월을 초과하고 1년 미만인 경우(예: 8개월)로서 주식 또는 주식관련상품(주가 지수연계증권 등)에 투자하지 않는 경우에는 해당 기간의 수익률을 연간 수익률로 환산한 '연환산 수익률'을 말합니다.

주6) 종류형 투자신탁의 경우 연도별수익률 그래프는 모든 종류 수익증권을 통합하여 운용하는 투자신탁(운용펀드)를

기준으로 작성하였습니다. 이 경우 투자신탁(운용펀드)의 수익률에는 집합투자업자보수 등 투자신탁에 부과되는 보수 등이 반영되지 않았습니다.

III 매입·환매관련 정보

1. 수수료 및 보수

가. 투자자에게 직접 부과되는 수수료

구 분	지급비율						부과기준
	종류A	종류Ce	종류Ci	종류C1	종류C2	종류Cw	
	선취판매수수료가 부과	온라인 가입	법에 의한 집합 투자기구	제한 없음	납입금액 20억 이상	Wrap 또는 특정금전 신탁	
판매수수료	납입금액의 1.0%	-	-	-	-	-	매입 시
환매수수료 (보유기간에 따른 이익금 기준 징수)	30일미만 환매 시 : 이익금의 70% 30일이상 90일미만 환매 시 : 이익금의 30%						환매 시
기타비용	수익증권의 현물발행비용 등						발생 시

주1) 판매수수료는 매입 시점에서, 환매수수료는 환매 시 일회적으로 부과합니다.

나. 집합투자기구에 부과되는 보수 및 비용

구분		지급비율(순자산총액의 %, 연)						
		집합 투자업자	판매 회사	신탁 업자	일반 사무 관리	기타 비용	총보수 및 비용	증권 거래 비용
종류 A		0.72	0.68	0.04	0.02	0.0076	1.4676	1.0111
종류 Ce	최초설정일~2010.05.02	0.72	1.28	0.04	0.02	0.0	2.06	-
	2010.05.03~2011.05.02	0.72	1.185	0.04	0.02	0.0	1.965	-
	2011.05.03~2012.05.02	0.72	1.090	0.04	0.02	0.0052	1.8752	1.0111
	2012.05.03~2013.05.02	0.72	0.995	0.04	0.02	0.0052	1.7802	1.0111
	2013.05.03~신탁계약해지	0.72	0.9	0.04	0.02	0.0052	1.6852	1.0111
종류 Ci		0.72	0.03	0.04	0.02	0.0074	0.8174	1.0111
종류 C1	최초설정일~2010.05.02	0.72	1.68	0.04	0.02	0.0	2.46	-
	2010.05.03~2011.05.02	0.72	1.51	0.04	0.02	0.0	2.29	-
	2011.05.03~2012.05.02	0.72	1.34	0.04	0.02	0.0077	2.1277	1.0111
	2012.05.03~2013.05.02	0.72	1.17	0.04	0.02	0.0077	1.9577	1.0111
	2013.05.03~신탁계약해지	0.72	1.0	0.04	0.02	0.0077	1.7877	1.0111
종류 C2		0.72	0.88	0.04	0.02	0.0	1.66	1.0111
종류 Cw		0.72	0.0	0.04	0.02	0.0	0.78	1.0111
지급시기		매3개월 후급				사유 발생시		사유 발생시

주1) 기타비용은 증권에의 위탁 및 결제비용 등 이 투자신탁에서 경상적, 반복적으로 지출되는 비용(증권 거래비용 및 금융비용 제외)등에 해당하는 것으로, 회계기간이 경과한 경우에는 직전 회계연도의 기타비용 비율을 추정치로 사용하며, 회계기간이 경과하지 아니한 경우에는 작성일까지의 기타비용 비율을 연산하여 추정치로 사용하므로 실제 비용은 이와 상이할 수 있습니다. [직전회계년도 2010-12-27~2011-12-26]

주2) 증권거래비용은 회계기간이 경과한 경우에는 직전 회계연도의 증권거래비용 비율을 추정치로 사용 하며, 회계기간이 경과하지 아니한 경우에는 작성일까지의 증권거래비용 비율을 연산하여 추정치로 사용하므로 실제 비용은 이와 상이할 수 있습니다. [직전회계년도 2010-12-27~2011-12-26]

주3) 총보수·비용 비율은 이 투자신탁에서 지출되는 보수와 기타비용 총액을 순자산 연평잔액(보수 및 비용 차감전 기준)으로 나누어 산출합니다.

- 주4) 기타비용 및 증권거래비용 외에 일괄신고서 제출에 따라 금융감독원에 납부하여야 하는 발행분담금 등의 비용이 추가로 발생할 수 있습니다.
- 주5) 종류 Ce, 종류 C1의 판매회사보수율은 2010년 5월 3일부터 2013년 5월 3일까지 1년 단위로 변경되며, 이에 연동되어 총보수·비용 비율도 변경됩니다.

<1,000만원을 투자할 경우 투자자가 부담하게 되는 수수료 및 보수·비용의 투자기간별 예시(누적)>

(단위 : 1,000원)

구분	가입 시	1년 후	3년 후	5년 후	10년 후
종류 A	99	249	573	930	1,991
종류 Ce	-	192	574	984	2,202
종류 Ci	-	83	264	462	1,053
종류 C1	-	218	630	1,065	2,357
종류 C2	-	170	536	940	2,140
종류 Cw	-	79	252	441	1,005

주1) 투자자가 1,000만원을 투자했을 경우 직·간접적으로 부담할 것으로 예상 되는 판매수수료 또는 보수·비용을 누계액으로 산출한 것입니다. 이익금은 모두 재투자하며, 연간투자수익률은 5%, 수수료율 및 총 보수·비용 비율은 일정하다고 가정 하였습니다. 그러나 실제 투자자가 부담하게 되는 보수 및 비용은 기타비용의 변동, 투자신탁 순자산총액의 변동, 보수의 인상 또는 인하 여부 등에 따라 달라질 수 있습니다.

2. 과세

투자소득에 대한 과세는 소득이 발생하는 투자신탁 단계에서의 과세와 수익자에게 이익을 분배하는 단계에서의 과세로 나누어집니다.

가. 투자신탁에 대한 과세 - 별도의 소득과세 부담이 없는 것이 원칙

투자신탁 단계에서는 소득에 대해서 별도의 세금 부담을 하지 않는 것을 원칙으로 하고 있습니다.

투자신탁재산에 귀속되는 이자·배당소득은 귀속되는 시점에는 원천징수하지 아니하고 집합투자기구로부터의 이익이 투자자에게 지급하는 날(특약에 따라 원본에 전입되는 날 포함)에 집합투자기구로부터의 이익으로 원천징수하고 있습니다.

발생 소득에 대한 세금 외에 투자재산의 매입, 보유, 처분 등에서 발생하는 취득세, 등록세, 증권거래세 및 기타 세금에 대해서는 투자신탁의 비용으로 처리하고 있습니다.

나. 수익자에 대한 과세 - 원천징수 원칙

수익자는 집합투자기구로부터의 이익을 지급받는 날(특약에 따라 원본에 전입되는 날 포함)에 과세이익에 대한 세금을 원천징수 당하게 되며, 투자신탁의 수익증권을 계좌간 이체, 계좌의 명의변경, 실물양도의 방법으로 거래하는 경우에도 보유기간 동안 발생한 과세이익에 대한 세금을 원천징수하고 있습니다. 다만, 해당 집합투자기구로부터의 과세이익을 계산함에 있어서 집합투자기구가 투자하는 증권시장에 상장된 증권(채권 및 외국집합투자증권 등 제외) 및 이를 대상으로 하는 선물, 벤처기업의 주식 등에서 발생하는 매매·평가 손익을 분배하는 경우 당해 매매·평가 손익은 과세대상인 배당소득금액에서 제외하고 있습니다.

다. 수익자에 대한 과세율 : 개인 15.4%(주민세 포함), 일반법인 14%

거주자 개인이 받는 집합투자기구로부터의 과세이익에 대해서는 15.4% (소득세 14%, 주민세 1.4%)의 세율로 원천징수 됩니다. 이러한 소득은 개인의 연간 금융소득 합계액(이자소득과 배당소득)이 4천만원 이하인 경우에는 분리과세 원천징수로 납세의무가 종결되나, 연간 금융소득 합계액(이자소득과 배당소득)이 4천만원을 초과하는 경우에는 4천만원을 초과하는 금액을 다른 종합소득(부동산임대소득, 사업소득, 근로소득, 기타소득)과 합산하여 개인소득세율로 종합과세 됩니다.

내국법인이 받는 투자신탁의 과세이익은 14%의 세율로 원천징수(금융기관 등의 경우에는 제외)됩니다. 이러한 소득은 법인의 결산 시점에 투자신탁으로부터 받게 되는 소득과 법인의 다른 소득 전체를 합산한 소득에 대하여 법인세율을 적용하여 과세하며, 이전에 납부한 원천징수세액은 기납부세액으로 공제받게 됩니다.

※ 상기 투자소득에 대한 과세내용 및 각 수익자에 대한 과세는 정부 정책, 수익자의 세무상의 지위 등에 따라 달라질 수 있습니다. 그러므로, 수익자는 투자신탁에 대한 투자로 인한 세금 영향에 대하여 조세전문가와 협의하는 것이 좋습니다.

3. 기준가격의 산정기준 및 매입, 환매, 전환 절차

가. 기준가격의 산정 및 공시

구 분	내 용
산정방법	당일에 공고되는 기준가격(당해 종류 수익증권의 기준가격)은 기준가격의 공고·게시일 전날의 대차대조표상에 계상된 투자신탁(당해 종류 수익증권의 상당액)의 자산총액에서 부채총액을 뺀 금액[이하 "순자산총액(당해 종류 수익증권의 순자산총액)"이라 한다]을 그 공고·게시일 전날의 수익증권(당해 종류 수익증권) 총좌수로 나누어 산정하며, 1,000좌 단위로 원미만 셋째자리에서 4사5입하여 원미만 둘째자리까지 계산합니다.
산정주기	기준가격은 매일 산정합니다.
종류간 기준가격이 상이한 이유	펀드간 판매보수의 차이로 인하여 펀드 종류간 기준가격이 상이할 수 있습니다.
공시시기	산정된 기준가격을 매일 공고·게시합니다.
공시장소	[서류공시] 판매회사 영업점에서 게시 및 공시 [전자공시] 집합투자업자(www.hi-am.com) 인터넷 홈페이지에서 공시 판매회사 인터넷 홈페이지에서 공시 한국금융투자협회(www.kofia.or.kr) 인터넷 홈페이지에 공시

주1) 공휴일, 국경일 등은 기준가격이 공시되지 않으며, 해외의 자산에 투자하는 집합투자증권의 경우 기준가격이 산정·공시되지 않는 날에도 해외시장의 거래로 인한 자산의 가격변동으로 인하여 집합투자 기구의 재산가치가 변동될 수 있습니다.

나. 매입, 환매, 전환절차

(1) 매입

1) 매입방법

이 투자신탁의 수익증권은 판매회사 영업시간 중 판매회사 창구에서 직접 매입 신청하실 수 있습니다. 다만, 판매사에서 온라인 판매를 개시하는 경우, 온라인을 통한 매입도 가능합니다. 또한 이 투자신탁의 매입시 자동이체를 통한 자금납입이 가능함을 알려드립니다.

2) 매입청구시 적용되는 기준가격

① 15시(오후 3시) 이전 자금을 납입한 경우

: 자금을 납입한 영업일로부터 **제2영업일(D+1)**에 공고되는 당해 종류 수익증권의 기준가격 적용

② 15시(오후 3시) 경과 후 자금을 납입한 경우

: 자금을 납입한 영업일로부터 **제3영업일(D+2)**에 공고되는 당해 종류 수익증권의 기준가격 적용



※ 다만, 이 투자신탁을 최초로 설정하는 날(신규 수익증권의 종류를 발행하는 날 또는 특정 종류의 수익증권이 전부 환매된 후 다시 발행하는 날)의 기준가격은 1,000원으로 합니다.

(2) 환매

1) 수익증권의 환매

이 투자신탁의 수익증권은 판매회사 영업시간 중 판매회사 창구에서 직접 환매 청구하실 수 있습니다. 다만, 판매회사가 해산·허가취소, 업무정지 등의 사유(이하 “해산 등”)로 인하여 환매청구에 응할 수 없는 경우에는 집합투자업자에 직접 청구할 수 있으며, 집합투자업자가 해산 등으로 인하여 환매에 응할 수 없는 경우에는 신탁업자에 직접 청구할 수 있습니다.

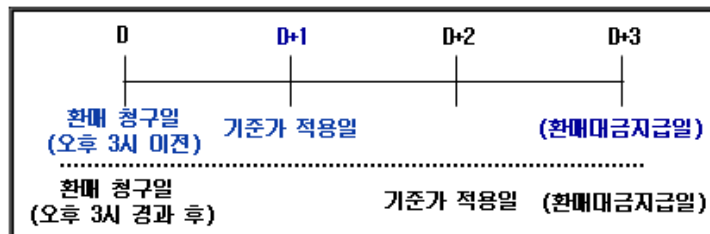
2) 환매청구시 적용되는 기준가격

① 15시(오후 3시) 이전 환매를 청구한 경우

: 환매를 청구한 날로부터 제2영업일(D+1)에 공고되는 당해 종류 수익증권의 기준가격을 적용 하여 제4영업일(D+3)에 관련세금 등을 공제한 후 환매대금을 지급합니다.

② 15시(오후 3시) 경과 후 환매를 청구한 경우

: 환매를 청구한 날로부터 제3영업일(D+2)에 공고되는 당해 종류 수익증권의 기준가격을 적용 하여 제4영업일(D+3)에 관련세금 등을 공제한 후 환매대금을 지급합니다.



(3) 매입청구 및 환매청구의 취소(정정)

이 투자신탁 수익증권의 매입청구 및 환매청구의 취소 또는 정정은 매입청구일 및 환매청구일 15시(오후 3시) 이전까지 가능합니다. 다만, 15시(오후 3시) 경과 후 매입청구 및 환매청구를 한 경우에는 당일 중 판매회사의 영업가능 시간까지만 매입 또는 환매의 취소 또는 정정이 가능합니다.

※ 기준시점은 판매회사의 전산시스템에 의하여 거래전표에 표시된 시간으로 구분 처리합니다. 다만, 수익자의 개별적인 매입 또는 환매청구 없이 사전 약정에 의하여 주기적으로 수익증권의 매입 또는 환매업무가 처리되는 경우에는 기준시간 이전에 매입 또는 환매청구가 이루어진 것으로 봅니다.

IV 요약 재무정보

(단위: 원)

요약 대차대조표			
항목	제 4 기	제 3 기	제 2 기
	2011-12-26	2010-12-26	2009-12-26
운용자산	20,050,432,272	30,493,246,841	43,501,339,978
증권	19,403,265,360	29,328,566,100	41,232,308,500
파생상품			
부동산/실물자산			
현금 및 예치금	647,166,912	1,164,680,741	2,269,031,478
기타 운용자산			
기타자산	790,976,244	782,754,212	69,089,567
자산총계	20,841,408,516	31,276,001,053	43,570,429,545
운용부채			
기타부채	1,095,039,878	805,839,564	53,941,706
부채총계	1,095,039,878	805,839,564	53,941,706
원본	19,342,386,049	26,006,171,602	46,047,060,247
수익조정금			
이익잉여금	403,982,589	4,463,989,887	-2,530,572,408
자본총계	19,746,368,638	30,470,161,489	43,516,487,839
요약 손익계산서			
항목	제 4 기	제 3 기	제 2 기
	2010-12-27~ 2011-12-26	2009-12-27~ 2010-12-26	2008-12-27~ 2009-12-26
운용수익	-2,302,164,468	8,103,441,960	18,777,283,068
이자수익	21,226,919	33,898,942	28,465,249
배당수익	284,100,470	494,166,337	398,388,550
매매/평가차익(손)	-2,607,828,160	7,573,073,283	18,345,324,243
기타 수익	336,303	2,303,398	5,105,026
운용비용	344,005,585	361,666,955	1,818,000
관련회사 보수			
매매수수료	1,382,584	1,321,280	1,818,000
기타 비용	342,623,001	360,345,675	
당기순이익	-2,646,170,053	7,741,775,005	18,775,465,068
매매회전율(%)	467	336	352

- 주1) 요약재무정보 사항 중 매매회전율이란 주식매매의 빈번한 정도를 나타내는 지표로서 해당 운용기간 동안 매도한 주식가액을 같은 기간동안 평균적으로 보유한 주식가액으로 나누어 산출합니다. 1회계년도동안의 평균적인 주식 투자규모가 100억원이고, 주식매도금액 또한 100억원인 경우 매매회전율은100%(연기준)로 합니다.
- 주2) 요약재무제표는 모든 종류 수익증권을 통합하여 운용하는 투자신탁(운용펀드)를 기준으로 작성한 것이며, 각 수익증권 종류별로 보수 및 비용 등의 차이에 따라 상이합니다.