

변경 보고서

1. 펀드명

: 산은국공채 MMF 투자신탁제 H-3 호(국공채)

2. 주요 변경 사항

: 책임운용전문인력 변경

변경전	변경후
김재정	강승구

3. 변경 시행일: 2012년 7월 23일. 끝.

기준일	운용회사명	표준코드	펀드명	펀드의운용상태	현재운용참가여부	설정원본(백만원)	소규모펀드여부	최근 1년수익률(%)
2011-11-14	동양자산운용	KRM107479771	동양BankPlus30증권투자회사 1(채권혼합)	운용중	N	1,488	Y	2.22
2011-03-22	동양자산운용	KRM107484789	동양BankPlus30증권투자회사 3(채권혼합)	상환	N	7	Y	-14.03
2011-11-14	동양자산운용	KRM107499506	동양배당Plus30증권투자회사 1(채권혼합)	운용중	N	3,443	Y	-58
2011-04-04	동양자산운용	KRM107507621	동양High Plus30증권투자회사 2(채권혼합)	상환	N	1	Y	-25.97
2011-04-01	동양자산운용	KRM107510096	동양High Plus30증권투자회사 4(채권혼합)	상환	N	7	Y	-3.25
2011-11-14	동양자산운용	KRM107550803	동양모아드림10증권투자회사 1(채권혼합)	운용중	N	2,252	Y	2.33
2011-11-14	동양자산운용	KRM107556206	동양모아드림10증권투자회사 2(채권혼합)	상환	N	68	Y	-96
2011-11-14	동양자산운용	KRM107623360	동양하이플러스오토시스템30증권투자회사 1(채권혼합)	운용중	N	4,236	Y	1.18
2011-11-14	동양자산운용	KRM107627478	동양모아드림10증권투자회사 6(채권혼합)	운용중	N	44,744	N	2.89
2011-11-14	동양자산운용	KRM107672961	동양하이플러스오토시스템30증권투자회사 2(채권혼합)	운용중	N	4,116	Y	.83
2011-11-14	동양자산운용	KRM107680980	동양모아드림10증권투자회사 7(채권혼합)	운용중	N	7,300	N	2.67
2011-11-14	동양자산운용	KRM107710696	동양하이플러스오토시스템30증권투자회사 3(채권혼합)	운용중	N	7,930	N	1.21

투자위험등급 :
5 등급
[매우 낮은 위험]

산은자산운용(주)는 투자대상 자산의 종류 및 위험도 등을 감안하여 1 등급(매우 높은 위험)에서 5 등급(매우 낮은 위험)까지 투자위험등급을 5 단계로 분류하고 있습니다. 따라서, 이러한 분류기준에 따른 투자신탁의 위험등급에 대해 충분히 검토하신 후 합리적인 투자판단을 하시기 바랍니다.

투자설명서

이 투자설명서는 **산은 국공채 MMF 투자신탁 제 H3 호[국공채]** 에 대한 자세한 사항을 담고 있습니다. 따라서 **산은 국공채 MMF 투자신탁 제 H3 호[국공채] 수익증권** 을 매입하기 전에 반드시 이 투자설명서를 읽어보시기 바랍니다.

1. 집합투자기구 명칭: **산은 국공채 MMF 투자신탁 제 H3 호[국공채]**
2. 집합투자업자 명칭: **산은자산운용주식회사**
3. 투자매매업자·투자중개업자: 각 투자매매업자·투자중개업자 본·지점
(자세한 내용은 협회 www.kofia.co.kr 및 산은자산운용(주) www.kdbasset.co.kr 의 인터넷홈페이지를 참고하시기 바랍니다.)
4. 작 성 기 준 일: **2012.6.30**
5. 증권신고서 효력발생일: **2012.7.23**
6. 모집(매출) 증권의 종류 및 수 : 투자신탁의 수익증권(3 조좌)
(모집 또는 매출 총액)
7. 모집(매출) 기간(판매기간): 일괄신고서를 제출하는 개방형 집합투자기구로 모집기간을 정하지 아니하고 계속 모집할 수 있습니다.
8. 집합투자증권신고서 및 투자설명서의 열람장소
 - 가. 집합투자증권신고서
전자문서: 금융위(금감원) 전자공시시스템 → <http://dart.fss.or.kr>
 - 나. 투자설명서
전자문서: 금융위(금감원) 홈페이지 → dart.fss.or.kr
한국금융투자협회 홈페이지 → www.kofia.or.kr
집합투자업자 및 투자매매업자·투자중개업자 홈페이지
서면문서: 집합투자업자 / 각 투자매매업자·투자중개업자

※이 투자설명서는 개방형 집합투자증권인 경우 효력발생일 이후에도 변경될 수 있습니다.

금융위원회가 투자설명서의 기재사항이 진실 또는 정확하다는 것을 인정하거나 그 증권의 가치를 보증 또는 승인하지 아니함을 유의하시기 바랍니다. 또한 이 집합투자증권은 「예금자보호법」에 의한 보호를 받지 않는 실적배당상품으로 투자원금의 손실이 발생할 수 있으므로 투자에 신중을 기하여 주시기 바랍니다.

목차

투자결정시 유의사항

제 1 부. 모집 또는 매출에 관한 사항

1. 집합투자기구의 명칭
2. 집합투자기구의 종류 및 형태
3. 모집예정금액
4. 모집의 내용 및 절차
5. 인수에 관한 사항
6. 상장 및 매매에 관한 사항

제 2 부. 집합투자기구에 관한 사항

1. 집합투자기구의 명칭
2. 집합투자기구의 연혁
3. 집합투자기구의 신탁계약기간
4. 집합투자업자
5. 운용전문인력에 관한 사항
6. 집합투자기구의 구조
7. 집합투자기구의 투자목적
8. 집합투자기구의 투자대상
9. 집합투자기구의 투자전략 및 수익구조
10. 집합투자기구의 투자위험
11. 매입, 환매, 전환절차 및 기준가격 적용기준
12. 기준가격 산정기준 및 집합투자재산의 평가
13. 보수 및 수수료에 관한 사항
14. 이익 배분 및 과세에 관한 사항

제 3 부. 집합투자기구의 재무 및 운용실적 등에 관한 사항

1. 재무정보
2. 연도별 설정 및 환매현황
3. 집합투자기구의 운용실적(세전 기준)

제 4 부. 집합투자기구의 관련회사에 관한 사항

1. 집합투자업자에 관한 사항
2. 운용관련 업무 수탁회사 등에 관한 사항
3. 집합투자재산 관리회사에 관한 사항(신탁업자)
4. 일반사무관리회사에 관한 사항
5. 집합투자기구 평가회사에 관한 사항
6. 채권평가회사에 관한 사항

제 5 부. 기타 투자자보호를 위해 필요한 사항

1. 투자자의 권리에 관한 사항
2. 집합투자기구의 해지에 관한 사항
3. 집합투자기구의 공시에 관한 사항
4. 이해관계인 등과의 거래에 관한 사항
5. 외국 집합투자기구에 관한 추가 기재사항

[참고] 펀드용어의 정리

투자결정시 유의사항

1. 투자판단시 증권신고서와 투자설명서를 반드시 참고하시기 바랍니다.
2. 이 집합투자기구의 투자위험등급 및 적합한 투자자유형에 대한 기재사항을 참고하고, 귀하의 투자경력이나 투자성향에 적합한 상품인지 신중한 투자결정을 하시기 바랍니다.
3. 증권신고서, 투자설명서상 기재된 투자전략에 따른 투자목적 또는 성과목표는 반드시 실현된다는 보장이 없다는 사실을 유의하시기 바랍니다.
4. 과거의 투자실적이 미래에도 실현된다는 보장이 없으므로 과거의 투자실적은 참고자료로만 이용하시기 바랍니다.
5. 투자매매업자 투자중개업자는 투자실적과 무관하며, 특히 은행, 증권, 보험 등의 투자매매업자 투자중개업자는 단순히 집합투자증권의 판매업무(환매 등 판매행위와 관련된 부가적인 업무포함)만 수행할 뿐 투자매매업자 투자중개업자가 동 집합투자증권의 가치결정에 아무런 영향을 미치지 않습니다.
6. 집합투자증권은 집합투자기구의 운용실적에 따라 손익이 결정되는 실적배당상품으로 예금자보호법의 적용을 받지 아니하며, 특히 예금자보호법의 적용을 받는 은행 등에서 집합투자증권을 매입하는 경우에도 은행예금과 달리 예금자 보호를 받지 못합니다.
7. MMF펀드(단기금융집합투자기구)의 경우 수익구조가 은행의 예금과 유사하지만, 예금과 달리 원금손실이 발생할 수 있습니다.

제 1 부. 모집 또는 매출에 관한 사항

1. 집합투자기구의 명칭 : 산은 국공채 MMF 투자신탁 제H3호[국공채] (39383)

2. 집합투자기구의 종류 및 형태

가. 형태별 종류 : 투자신탁

나. 운용자산별 종류 : 단기금융(MMF)(법인용)

다. 개방형·폐쇄형 구분 : 개방형(중도환매가 가능한 투자신탁)

라. 추가형·단위형 구분 : 추가형(추가로 자금 납입이 가능한 투자신탁)

마. 특수형태 : 해당사항이 없습니다.

주1) 집합투자기구의 종류 및 형태에도 불구하고 투자대상은 여러가지 다양한 자산에 투자될 수 있으며, 자세한 투자대상은 제2부 “투자대상” 과 “투자전략” 부분을 참고하시기 바랍니다.

3. 모집예정금액 : 3조좌

주 1) 모집(판매)기간동안 판매금액이 예정좌수에 미달되는 경우 그 때까지 판매한 금액으로 판매금액이 확정될 수 있으며, 이 경우 법령상 정한 절차에 따라 공시가 이루어집니다. 특별한 사유가 없는 한 추가모집(판매)은 가능합니다.

2) 모집(판매)기간동안 판매된 금액이 일정규모 이하인 경우 이 집합투자증권의 설정이 취소되거나 해지될 수 있습니다.

4. 모집의 내용 및 절차

(1) 모집기간 : 모집 개시 이후 특별한 사유가 없는 한 투자매매업자·투자중개업자 영업일에 한하여 계속 모집 및 판매가 가능합니다.

(2) 모집장소 : 투자매매업자·투자중개업자 본·지점

(모집장소에 관한 자세한 내용은 한국금융투자협회(www.kofia.or.kr) 및 집합투자업자(www.kdbasset.co.kr)의 인터넷홈페이지를 참고하여 주시기 바랍니다.)

주1) 그 모집(매입) 방법 및 내용에 대한 자세한 내용은 제2부의 “매입, 환매, 전환절차 및 기준가격 적용기준” 을 참고하시기 바랍니다.

5. 인수에 관한 사항

이 투자신탁은 해당 사항이 없습니다.

6. 상장 및 매매에 관한 사항

이 투자신탁은 해당 사항이 없습니다.

제 2 부. 집합투자기구에 관한 사항

1. 집합투자기구의 명칭 : 산은 국공채 MMF 투자신탁 제H3호[국공채] (39383)

2. 집합투자기구의 연혁

변경시행일	변경 사항
2003.12.2	투자신탁 최초 설정
2004.7.5	약관변경(투자제한사항 개정)
2004.8.6	약관변경(보수계산기간 변경)
2005.6.7	약관변경(Late Trading 실시에 따른 신탁약관 변경)
2005.11.21	약관변경(MMF 미래가격제 시행에 따른 신탁약관 변경)
2006.7.1	약관변경(MMF 미래가격제 시행에 따른 신탁약관 변경)
2008.7.24	약관변경(보수인하, 투자대상확대)
2009.5.4	자본시장과 금융투자업에 관한 법률에 따라 펀드명칭 변경 산은 국공채 MMF 투자신탁 제H3호 -> 산은 국공채 MMF 투자신탁 제H3호 [국공채]
2009.10.19	집합투자규약변경(법 시행령개정사항 반영)
2010.4.26	집합투자규약 변경(법 시행령 개정사항 반영-자산운용보고서 제공방법 변경) 책임운용전문인력 변경 변경 전: 강은규, 변경 후: 김재정
2011.2.17	집합투자규약변경- 법 시행령 개정사항(임의해지 내용 변경) 반영

3. 집합투자기구의 신탁계약기간

이 투자신탁은 추가 자금 납입이 가능한 투자신탁으로 별도의 신탁계약기간을 정하지 않고 있습니다. 이 신탁계약기간은 일반적으로 투자신탁의 존속기간을 의미하는 것으로 수익자의 저축기간 또는 만기 등의 의미와 다를 수 있습니다.

주1) 법령 또는 집합투자규약상 일정한 경우에는 강제로 해산(해지)되거나, 사전에 정한 절차에 따라 임의로 해지(해산) 될 수 있습니다. 자세한 사항은 “제5부 집합투자기구의 해지”를 참고하시기 바랍니다.

4. 집합투자업자

회 사 명	산은자산운용주식회사
주 소 및 연 락 처	서울 영등포구 여의도동 34-3 대우증권빌딩 16 층 (대표전화 : 02-3774-8000)

주1) 집합투자업자(자산운용회사)에 대한 자세한 사항은 “제4부 집합투자업자에 관한 사항”을 참고하시기 바랍니다.

5. 운용전문인력에 관한 사항

① 책임운용전문인력

성명	생년	직위	운용중인 다른 집합투자기구 (2012.6.30 기준)		주요 운용경력 및 이력
			펀드 수	규모	
강승구	1971	팀장	3개	2,306억	<ul style="list-style-type: none"> - 서울대 경제학과 학사 - 11.11~현재 산은자산운용 채권운용 2 팀장 - 09.02~11.11 동양자산운용 채권 1 팀 - 05.05~09.02 ING 자산운용 채권 1 팀 - 02.01~05.03 맥쿼리-IMM 자산운용 채권팀 - 00.12~02.01 외환코메르츠투신 채권운용본부 - 97.06~00.10 한불증권 국제금융팀

[운용중인 다른 집합투자기구수 중 성과보수가 약정된 집합투자기구 : 해당사항 없습니다.]

주1) 이 투자신탁의 운용은 채권운용2팀이 담당하며, 상기인은 이 투자신탁의 투자전략 수립 및 투자 의사결정 등에 주도적·핵심적 역할을 수행하는 책임운용전문인력입니다.

② 책임운용전문인력 최근 변경 내역

책임운용역	운용 기간
강은규	2008.10 ~ 2010.4
김재정	2010.04 ~ 2012.7
강승구	2012.7 ~ 현재

주1) 2012년 7월 기준 최근 3년간의 책임운용전문인력 내역입니다.

6. 집합투자기구의 구조

가. 집합투자기구의 종류 및 형태 : 투자신탁, 단기금융(법인용), 추가형, 개방형

7. 집합투자기구의 투자목적

이 투자신탁은 유동성이 높고 위험이 적은 단기금융상품을 법 시행령 제94조 제2항 제4호에서 규정하는 주된 투자대상자산으로 하여 수익자에게 유용한 현금관리수단을 제공하는 것을 목적으로 합니다.

국공채 위주로 투자하면서 수시로 입출금이 가능한 상품으로 법인고객에게만 판매 가능한 **법인용 MMF**입니다.

그러나 상기의 투자목적이 반드시 달성된다는 보장은 없으며, 집합투자업자, 신탁업자, 투자매매업자 투자중개업자 등 이 투자신탁과 관련된 어떠한 당사자도 투자원금의 보장 또는 투자목적의 달성을 보장하지 아니합니다.

8. 집합투자기구의 투자대상

가. 투자 대상

투자대상	투자대상 세부설명
① 채권등	남은 만기가 5년 이내인 국채증권, 남은 만기가 1년 이내인 지방채증권, 특수채증권 및 기업어음증권. 다만, 환매조건부매수의 경우 남은 만기의 제한을 받지 아니한다.

②	양도성예금증서	남은 만기가 6개월 이내
③	어음	남은 만기가 1년 이내인 법 시행령 제79조 제2항 제5호에 따른 어음 (기업어음증권은 제외)
④	집합투자증권	다른 국공채 중심으로 운용되는 단기금융집합투자기구의 집합투자증권
⑤	환매조건부매도	증권을 일정기간 후에 환매수할 것을 조건으로 매도하는 경우
⑥	신탁업자 고유재산과의 거래	법 시행령 제268조 제3항의 규정에 의한 신탁업자 고유재산과의 거래
⑦	단기대출	법 제83조 제4항에 따른 단기대출
⑧	금융기관에의 예치	만기가 6개월 이내인 법 시행령 제79조 제2항 제5호 각목의 금융기관에의 예치
⑨	주식의 취득	법원의 화의 또는 회사정리절차개시결정, 기업구조조정촉진법에 따라 채권금융기관이 결정한 채권 및 기업어음 등의 채권회수를 위해 불가피할 경우
⑩	채무증권 (양도성 예금 증서, 어음 및 채무증서 포함)	<p>신용평가등급의 제한</p> <ul style="list-style-type: none"> - 취득시점을 기준으로 신용평가업자의 신용평가등급(2 이상의 신용평가업자로부터 신용평가등급을 받은 경우에는 그 중 낮은 신용평가등급을 말한다)이 최상위등급 또는 최상위등급의 차하위등급(이하 “상위2개 등급”이라 한다) 이내이어야 함. - 아래의 어느 하나에 해당되는 채무증권은 신용평가등급이 상위2개 등급에 미달하거나 신용평가등급이 없는 경우에도 투자할 수 있음. <ol style="list-style-type: none"> 1. 보증인의 신용평가등급이 상위2개 등급 이내인 채무증권 2. 담보 또는 처분옵션을 감안하여 집합투자재산평가위원회가 상위 2개 등급에 상응한다고 인정하는 채무증권 3. 신용평가등급이 없는 채무증권으로서 집합투자재산평가위원회가 상위2개 등급에 상응한다고 인정하는 채무증권 - 투자신탁에서 운용하는 채무증권의 신용평가등급(보증인의 신용평가등급을 포함한다)이 최상위등급에서 차하위등급으로 하락한 경우 당해 채무증권에 대한 신용위험을 재평가하고 편입비율을 축소하는 등 수익자보호를 위한 조치를 취하여야 함. - 투자신탁에 편입된 채무증권의 신용평가등급이 하락하여 상위 2개 등급에 미달하는 경우(집합투자재산평가위원회가 상위 2개 등급에 상응하지 않는 것으로 결정하는 경우를 포함한다) 또는 신용사건이 발생한 경우에는 당해 채무증권을 지체 없이 처분하거나 시가 또는 공정가액으로 가격을 조정하는 등 투자자간 형평성을 유지할 수 있도록 선량한 관리자로서의 주의를 다하여야 함.

나. 투자 제한

집합투자업자는 투자신탁재산을 운용함에 있어 다음 각호에 해당하는 행위를 신탁업자에게 지시할 수

없습니다. 다만, 법령 및 규정에서 예외적으로 인정한 경우에는 그러하지 아니합니다.

투자대상 종류	투자제한의 내용
<p>①이해관계인과의 거래제한 등</p>	<p>자산총액의 10%를 초과하여 법 시행령 제 84 조에서 정하는 집합투자업자의 이해관계인에게 다음 각 목의 방법으로 운용하는 행위. 다만, 집합투자업자의 대주주나 계열회사인 이해관계인과는 다음 각 목의 방법으로 운용할 수 없다.</p> <p>가. 법 제 83 조제 4 항에 따른 단기대출 나. 환매조건부매수(증권을 일정기간 후에 환매도할 것을 조건으로 매수하는 경우를 말한다)</p>
<p>②동일인 발행한채무증권</p>	<p>채무증권의 취득 당시를 기준으로 이 투자신탁 자산총액의 5%를 초과하여 최상위 등급의 동일인이 발행한 채무증권에 투자하거나 자산총액의 2%를 초과하여 최상위등급의 차하위등급의 동일인이 발행한 채무증권에 투자하는 행위. 이 경우 동일법인 등이 발행한 증권 중 지분증권과 지분증권을 제외한 증권은 각각 동일종목으로 보며, 아래 각호의 경우에는 각호에서 정하는 바에 따라 동일종목 채무증권에 투자할 수 있음</p> <ul style="list-style-type: none"> - 국채증권, 한국은행법 제 69 조에 따른 한국은행통화안정증권 및 국가나 지방자치단체가 원리금의 지급을 보증한 채권에 투자신탁 자산총액의 100%까지 투자하는 경우 - 지방채증권, 특수채증권(한국은행통화안정증권 및 국가나 지방자치단체가 원리금의 지급을 보증한 채권은 제외한다) 및 법률에 따라 직접 설립된 법인이 발행한 어음[법 제 4 조제 3 항에 따른 기업어음증권 및 법 시행령 제 79 조제 2 항 제 5 호 각 목의 금융기관이 할인·매매·중개 또는 인수한 어음만 해당한다]에 투자신탁 자산총액의 30%까지 투자하는 경우
<p>③동일인과의 거래</p>	<p>동일인이 발행한 채무증권의 평가액과 그 동일인을 거래상대방으로 하는 기타 거래금액의 합계액(자금중개회사를 경유하여 신용평가기관의 신용평가등급이 상위 2 개등급 이내인 금융기관에 단기대출한 금액을 제외한다)의 합계액이 채무증권 취득 당시 또는 그 밖의 거래 당시 이 투자신탁 자산총액의 10% 초과하는 행위</p>
<p>④환매조건부 매도</p>	<p>이 투자신탁이 보유하고 있는 증권 총액의 5%를 초과하여 환매조건부매도를 하는 행위</p>
<p>⑤증권의 대여 또는 차입</p>	<p>증권을 대여하거나 차입하는 방법으로 운용하는 행위</p>
<p>⑥집합투자증권 투자</p>	<p>다른 단기금융집합투자기구의 집합투자증권에 자산총액의 5%를 초과하여 투자하는 행위</p>
<p>⑧다른자산에의 투자</p>	<p>이 투자신탁재산으로 아래의 어느 하나의 자산에 투자하는 행위</p> <ul style="list-style-type: none"> - 자산의 원리금 또는 거래금액이 환율·투자증권의 가치 또는 투자증권지수의 변동에 따라 변동하거나 계약시점에 미리 정한 특정한 신용사건의 발생에 따라 확대 또는 축소되도록 설계된 자산

	- 위와 같이 원리금 또는 거래금액, 만기 또는 거래기간 등이 확정되지 아니한 자산
⑨가중평균잔존만기	이 투자신탁재산의 가중평균잔존만기가 90 일을 초과하는 행위
⑩후순위채권	투자신탁재산을 발행인이 파산하는 때에 다른 채무를 우선 변제하고 잔여재산이 있는 경우에 한하여 그 채무를 상환한다는 조건이 있는 후순위채권에 투자하는 행위
⑪국채증권	투자신탁재산의 5%를 초과하여 남은 만기가 1 년이상인 국채증권에 투자하는 행위
⑫채무증권	투자신탁재산의 40%미만으로 채무증권(법 제 4 조 제 3 항이 국채증권, 지방채증권, 특수채증권, 기업어음증권에 한하며, 환매조건부채권 매매는 제외한다)에 투자하는 행위
운용 및 투자제한의 예외	- 위의 ③에서 정한 한도를 초과하는 채무증권 또는 그 밖의 거래에 대해서는 편입비율을 축소하는 등 투자자보호를 위한 조치를 취하여야 한다. - 투자신탁재산인 자산의 가격변동 등의 사유로 위의 ⑥에서 정한 한도를 초과하는 경우에는 초과일부부터 3 개월까지(부도 등으로 처분이 불가능한 투자대상자산은 그 처분이 가능한 시기까지)는 그 투자한도에 적합한 것으로 본다.

9. 집합투자기구의 투자전략 및 수익구조

가. 투자 전략

1) 이 투자신탁은 안정적인 수익추구를 추구하기 위하여 국공채, 특수채, CD 및 어음 등에 투자합니다.

<운용 전략>

구 분	내 용
자산운용 기본방침	신탁재산의 운용대상을 국공채, 특수채와 우량은행 발행 CD(AAA 급) 등의 유동성자산 위주로 편입하여 안정성을 추구합니다.
	가중평균 듀레이션과 개별자산의 최대만기를 약관상의 규정보다 짧게 유지하여 금리변동 위험에 대한 영향을 최소화합니다.
	수시입출금을 감안한 유동성을 중점 관리합니다.
	시장 금리상황에 따라 현금성 자산의 보유비중을 적정수준으로 유지하여 언제든지 해지에 응할 수 있도록 합니다.

2) 단기금융상품에 투자하여 운용하는 투자신탁의 경우 특성상 별도 비교지수는 없으나, 시장 상황 및 투자 전략의 변경, 새로운 비교지수의 등장에 따라 비교지수를 제공할 수 있습니다. 이 경우 변경 등록 후 법령에서 정한 절차(수시공시 등)에 따라 공시될 예정입니다.

나. 위험 관리

■ 위험관리 체계

당사는 위험관리규정에 따른 리스크관리위원회를 통하여 위험관리의 정책수립·감독 및 승인에 관한 사항을 총괄합니다. 운용조직과 독립된 위험관리담당부서는 투자운용과 관련된 위험을 통제하기 위하여 상품개발 단계에서부터 사전적인 위험 점검을 실시하며, 집합투자기구 설정 이후에는 운용내역에 대한 수시 모니터링을 통하여 위험을 관리합니다. 매월 자산운용위원회를 개최하여 투자전략 및 운용정책을 수립하며, 성과평가회의를 통하여 포트폴리오 위험 및 요인분석에 대한 정보를 제공하고 위험단계별로 리스크관리 조치를 시행하여 투자전략을 재점검토록 하고 있습니다.

■ 다층적 컴플라이언스 시스템

운용 부서의 실시간 자체점검 -> 컴플라이언스 팀 점검 -> 내부 감사로 연계되는 다층적 컴플라이언스 시스템을 통해 투자 제약 및 고객 부여 제약에 대한 집중적 관리를 실시하고 있으며, 임시 방편식의 관리 시스템이 아닌 시스템에 기초한 사전 컴플라이언스에 주력하여 오류 발생 확률을 최소화 합니다.

■ 신용평가등급 제한 및 펀드의 듀레이션 조절전략을 사용할 예정입니다.

다. 수익구조

이 투자신탁은 국공채, 특수채, CD 및 어음 등에 주로 투자하는 단기금융집합투자기구로서, 이 투자신탁에서 투자한 자산의 가격변동에 따라 투자자의 수익률이 주로 결정됩니다.

10. 집합투자기구의 투자위험

이 투자신탁은 원본을 보장하지 않습니다. 따라서 투자원본의 전부 또는 일부에 대한 손실의 위험이 존재하며 투자금액의 손실 내지 감소의 위험은 전적으로 투자자가 부담하며, 집합투자업자나 투자매매업자 투자중개업자 등 어떤 당사자도 투자손실에 대하여 책임을 지지 아니합니다. 또한, 이 투자신탁은 예금자 보호법의 적용을 받는 은행의 예금과 달리 실적에 따른 수익을 취득하므로 은행 등에서 판매하는 경우에도 예금보험공사 등의 보호를 받지 못합니다.

가. 일반위험

구 분	투자위험의 주요내용
금리변동위험	채권의 가격은 이자율에 의해 결정됩니다. 일반적으로 이자율이 하락하면 채권가격 상승에 의한 자본이득이 발생하고 이자율이 상승하면 채권가격 하락에 의한 자본손실이 발생합니다. 따라서 채권을 만기까지 보유하지 않고 중도에 매도하는 경우에는 시장상황에 따라 손실이 발생할 수 있습니다.
시장위험	신탁재산을 국공채, 특수채 및 CD 등에 투자함으로써 이 투자신탁은 증권가격 변동, 국내금융시장의 이자율 등 기타 거시경제지표의 변화에 따른 위험에 노출됩니다. 또한, 신탁재산의 운용에 있어 예상치 못한 정치·경제상황, 정부의 조치 및 세제의 변경 등은 당해 신탁재산의 운용에 영향을 미칠 수 있습니다.

나. 특수위험

구 분	투자위험의 주요내용
국가위험	이 투자신탁은 국내 채권 등에 투자하는 상품입니다. 따라서 이상품은 투자대상 국가의 시장, 정치, 경제상황에 따른 위험 및 한국의 경제성장률, 이자율등 거시

	경제지표의 변화에 따른 위험에 노출됩니다.
신용등급 하락에 따른 위험	투자신탁재산으로 보유하고 있는 채권, 어음 등의 신용평가등급이 최상위등급에서 차하위등급으로 하락한 경우, 신용평가등급이 하락하여 상위2개등급에 미달하는 경우 또는 신용사건이 발생한 경우에는 당해 채권, 어음 등을 지체없이 처분하거나 시가로 가격을 조정하는 등의 조치를 취할 예정이므로 이에 따라 신탁재산의 가치가 급격하게 변동될 수 있습니다.
장부가와 시가와의 괴리 조정에 따른 기준가격 변동 위험	장부가에 따라 계산된 기준가격과 시가에 따라 평가한 기준가격의 차이를 수시로 확인하여 그 차이가 1,000분의 5를 초과하거나 초과할 우려가 있는 경우에는 지체없이 투자신탁재산의 가격을 조정하거나 매각하는 등의 조치를 취할 예정이므로 이에 따라 이 투자신탁의 기준가격이 급등락할 수 있습니다.
집합투자기구 규모위험	투자신탁의 규모가 일정 수준 이하로 작아지는 경우 투자자산의 편입 및 분산투자 등 정상적인 운용이 불가능할 수 있고, 이로 인하여 투자신탁의 운용성과 및 가치 하락에 영향을 미칠 수 있습니다.

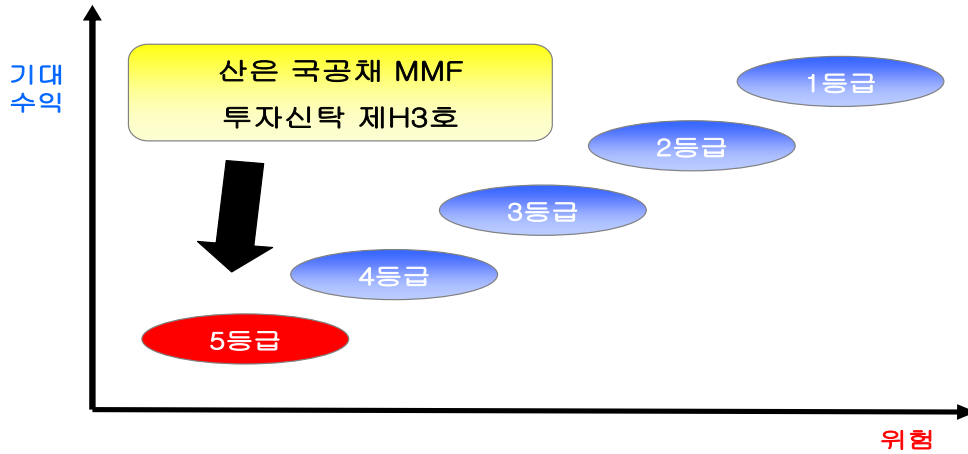
다. 기타 투자위험

구 분	투자위험의 주요내용
유동성 위험	증권시장규모 등을 감안할 때 거래량이 풍부하지 못한 종목에 투자할 경우 투자대상종목의 유동성 부족에 따른 현금성의 결여가 투자신탁재산 가치의 하락을 초래할 위험이 발생할 수 있습니다.
순자산가치변동위험	환매청구일과 환매일이 다르기 때문에 환매청구일로부터 환매일까지의 투자신탁재산의 가치변동에 따른 위험에 노출됩니다.
환매연기위험	특별한 사유로 인해 환매가 연기될 수 있습니다. 환매가 연기되는 사유에 대해서는 제 2 부. 집합투자기구에 관한 사항의 11. 매입, 환매, 전환절차 및 기준가격 적용기준에 상세하게 설명되어 있습니다.
집합투자기구 해지의 위험	투자신탁이 설정한 후 1년 경과시점에서 설정원본이 50억원 미만이거나 설정하고 1년이 경과한 이후 1개월간 계속하여 투자신탁의 원본액이 50억원에 미달하는 경우 집합투자업자가 투자자의 동의 없이 해당 집합투자기구를 해지할 수 있습니다.

라. 이 집합투자기구에 적합한 투자자 유형

이 투자신탁은 국공채, 특수채, CD 및 어음 등에 투자하는 MMF 투자신탁으로 증권의 가격상승에 따른 자본이득보다는 이자수령 등에 따른 안정적인 이자소득을 추구합니다. 주식에 투자하는 펀드나 시가형 채권에 투자하는 펀드보다 가격변동성에 노출될 위험이 적으므로 **5 등급 중 5 등급에 해당되는 수준(매우 낮은 위험수준)의 투자위험**을 지니고 있습니다.

따라서 이 투자신탁은 단기여유자금을 안정적인 수익으로 운용하고자 하는 고객에게 적합합니다.



<산은자산운용회사 자체 투자위험등급 기준>

위험등급	위험 수준 내용	투자대상 상세	적합한 투자자 유형
1등급	매우 높은 위험	- 고위험자산1)에 60% 이상 투자하는 집합투자기구 - 파생상품에 10% 이상 투자하는 집합투자기구	높은 수준의 자본소득을 추구하면서도 보유 자산의 가치하락에 따른 투자원금 손실 위험을 감수할 수 있는 투자자
2등급	높은 위험	- 고위험자산에 50% 이상 투자하는 집합투자기구 - 환위험에 노출된 자산에 50% 이상 투자하는 집합투자기구	높은 수준의 자본소득 및 일부 안정적인 장기수익을 추구하면서도 보유 자산의 가치하락에 따른 투자원금 손실 위험을 감수할 수 있는 투자자
3등급	중간위험	- 고위험자산에 50% 미만 투자하는 집합투자기구 - 차익거래를 주요 투자전략으로 하여 파생상품에 10% 이상 투자하는 집합투자기구	안정적인 장기수익 및 일부 높은 수준의 자본소득을 추구하면서도 보유 자산의 가치하락에 따른 투자원금 손실 위험을 감수할 수 있는 투자자
4등급	낮은 위험	- 고위험자산에 투자하지 않으며 채권 및 어음 등에 주로 투자하는 집합투자기구	안정적인 이자소득을 추구하면서도 보유 자산의 가치하락에 따른 투자원금 손실 위험을 감수할 수 있는 투자자
5등급	매우 낮은 위험	- MMF 등 단기 현금성 자산위주로 투자하는 집합	단기여유자금을 안정적인 수익으로 운용하

		투자기구	고자 하는 투자자
--	--	------	-----------

- 1) 고위험자산: 주식, 파생결합증권, 후순위채, 투기등급(BB+ 이하) 채권, 파생상품, 부동산 관련 자산, 상장지수집합투자기구(ETF), 그 밖에 이와 유사한 위험을 갖는 자산. 단, 고위험자산 중 일부 자산에 대하여 원금보존 수준 등을 고려하여 위험등급을 산정할 수 있음
- 2) 각 위험등급 내 투자대상 편입비율은 평균수준을 나타내며 시장상황에 따라 일부 변동될 수 있음
- 3) 투자대상 상세 외의 자산에 투자하는 집합투자기구의 경우 유사한 위험수준을 고려하여 집합투자업자가 판단

11. 매입, 환매, 전환절차 및 기준가격 적용기준

가. 매입

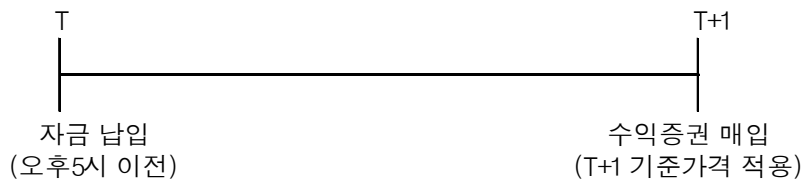
(1) 매입방법

이 투자신탁의 수익증권은 투자매매업자·투자중개업자 영업시간 중 투자매매업자·투자중개업자 창구에서 직접 매입 신청하실 수 있습니다.

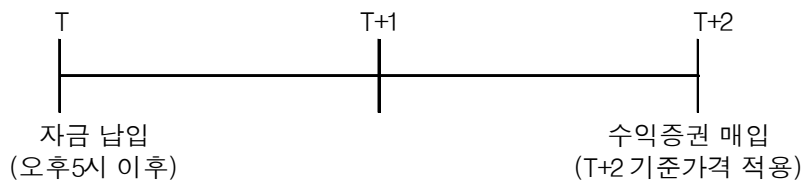
(2) 이 투자신탁은 법인투자자 전용 단기금융투자신탁으로 개인투자자는 매입하실 수 없습니다.

(3) 매입청구시 적용되는 기준가격은 아래와 같으며, 기준시점은 투자매매업자 투자중개업자의 전산시스템에 의하여 거래전표에 표시된 시간으로 구분하여 처리합니다.

(가) 오후 5시 이전에 자금을 납입한 경우 : 납입일의 다음 영업일(T+1)에 공고되는 기준가격을 적용.



(나) 오후 5시 경과 후에 자금을 납입한 경우: 납입일로부터 제3영업일(T+2)에 공고되는 기준가격을 적용.



※ 이 투자신탁을 최초로 설정하는 때에는 투자신탁 최초설정일의 기준가격은 1,000원으로 합니다.

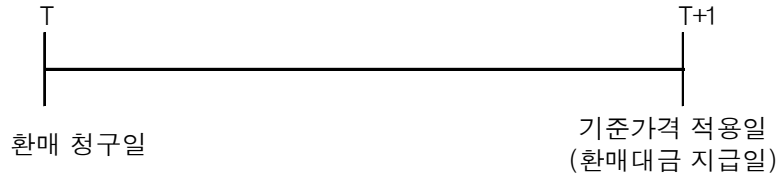
나. 환매

(1) 수익증권의 환매

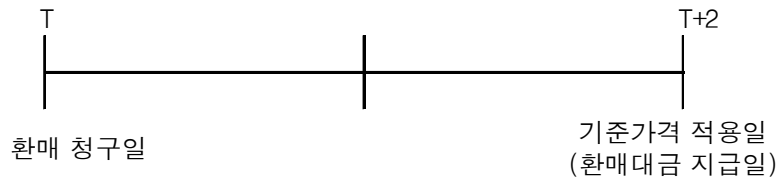
이 투자신탁의 수익증권은 투자매매업자·투자중개업자 영업시간 중 투자매매업자·투자중개업자 창구에서 직접 환매 청구하실 수 있습니다.

(2) 환매청구시 적용되는 기준가격은 아래와 같으며, 기준시점은 투자매매업자 투자중개업자의 전산시스템에 의하여 거래전표에 표시된 시간으로 구분하여 처리합니다.

(가) **오후 5시 이전에** 환매를 청구한 경우 : 환매청구일로부터 **제2영업일(T+1)**에 공고되는 기준가격을 적용하여 **제2영업일(T+1)**에 관련세금등을 공제한 후 환매대금을 지급합니다.



(나) **오후 5시 경과 후에** 환매를 청구한 경우 : 환매청구일로부터 **제3영업일(T+2)**에 공고되는 기준가격을 적용하여 **제3영업일(T+2)**에 환매대금이 지급됩니다.



※ 투자매매업자·투자중개업자가 해산·허가취소, 업무정지 등의 사유(이하 “해산등”)로 인하여 환매청구에 응할 수 없는 경우에는 집합투자업자에 직접 청구할 수 있으며, 집합투자업자가 해산 등으로 인하여 환매에 응할 수 없는 경우에는 신탁업자에 직접 청구할 수 있습니다.

※ 이 투자신탁은 수익증권 매입·환매시 익일에 공고되는 기준가격(당일종가로 계산)으로 수익증권 매입·환매를 원칙으로 하고 있으나, 다음과 같이 정한 경우에는 당일의 공고된 기준가격(전일종가로 계산)으로 수익증권을 매입·환매 하실 수 있습니다.

[당일 공고된 기준가격으로 매입·환매가 가능한 경우]

- ① 주식 등 다른 증권(결제소요 2일이상)의 매매와 연계하여 MMF계좌의 입출금 예약이 있는 경우
 - 주식 매도자금 및 일반펀드 환매자금이 MMF 계좌로 자동입금 되도록 약정(또는 예약)되어 있는 경우 MMF에 납입된 자금은 당일 설정 가능
 - 주식 매수자금 및 일반펀드 매입자금이 MMF계좌로부터 자동 출금되도록 약정되어 있는 경우 결제일에 MMF 당일 환매 가능
 - ※ 약정(또는 예약) : 결제일 전일 오후 5시 이전에 약정이 완료된 경우에 한함
- ② 주기적인 입출금 거래에 대한 사전약정이 있는 경우
 - 입·출금 거래에 대한 사전약정이 있는 경우 오후 5시 이전에 배치작업(자동이체)방식으로 처리되는 거래분에 대하여는 당일 설정 및 환매 가능(각 투자매매업자 투자중개업자별로 ‘사전약정에 의한 거래’ 본래 목적에 충실한 범위내에서 세부기준을 정할 수 있음)
 - 결제소요일이 2일 이상인 주식 및 일반펀드의 매도와 관련하여 MMF계좌의 입금이 예약되어 있는경우와

- 사전 약정에 의해 공과금 납부 등 MMF에서 자동적으로 입금되는 경우 당일 매입 가능
- 결제소요일이 2일 이상인 주식 및 일반펀드의 매수와 관련하여 MMF계좌의 출금이 예약되어 있는 경우와 사전 약정에 의해 공과금 납부 등 MMF에서 자동적으로 출금되는 경우에 한하여 당일 환매 가능
- CMA의 거래와 관련하여 자동적으로 대출이 실행되고, 실행된 대출에 대하여 익일 자동상환(CMA 약관에 명기되어 있는 사전약정거래임)하는 것으로 약정이 되어 있는 경우 이는 사전약정에 의한 주기적인 입출금 거래로 간주되어 자동적으로 대출상환일에 MMF 당일환매 가능
- 공모주 등 청약·환불 자금과 연계하여 자동적으로 MMF계좌의 입출금 약정이 있는 경우

주1) 위의 ①,②에 해당하는 업무는 투자매매업자 투자중개업자의 전산으로 처리되어야 하며 관련 증빙자료는 3년 이상 보관하여야 함.

- ③ 투자매매업자 투자중개업자가 고유자금으로 일정한도(MMF별 판매규모의 5%와 100억 중 큰금액)내에서 MMF 수익증권을 당일 공고된 기준가격으로 매입하여 투자자의 환매청구에 응할 수 있음

※ 위의 사항에 해당되지 않는 경우에는 익일 매입·환매제를 준수해야 합니다.

(3) 환매수수료

이 투자신탁은 수시입출금이 가능한 투자신탁으로 환매수수료를 부과하지 않습니다.

(4) 매입청구 및 환매청구의 취소(정정) 등

이 투자신탁 수익증권의 매입청구 및 환매청구의 취소 또는 정정은 매입청구일 및 환매청구일 17시[오후 5시] 이전까지만 가능합니다. 다만, 17시[오후 5시] 경과 후 매입청구 및 환매청구를 한 경우에는 당일 중 투자매매업자 투자중개업자의 영업가능 시간까지만 매입 또는 환매의 취소 또는 정정이 가능합니다. 기준시점은 투자매매업자 투자중개업자의 전산시스템에 의하여 거래전표에 표시된 시간으로 구분하여 처리합니다.

(5) 수익증권의 일부환매

수익자는 보유한 수익권 좌수 중 일부에 대하여 환매를 청구할 수 있습니다. 수익자가 수익증권의 일부에 대한 환매를 청구한 경우 투자매매업자 투자중개업자는 그 수익증권을 환매하고, 잔여좌수에 대하여는 새로운 수익증권을 교부합니다.

(6) 수익증권의 환매제한

집합투자업자는 다음과 같은 경우에는 환매청구에 응하지 아니할 수 있습니다.

- ① 수익자 또는 질권자로서 권리를 행사할 자를 정하기 위하여 일정한 날을 정하여 수익자명부에 기재된 수익자 또는 질권자를 그 권리를 행사할 수익자 또는 질권자로 보도록 한 경우로서 이 일정한 날(17시[오후 5시] 경과 후에 환매청구하는 경우에는 이 일정한 날의 전영업일)과 그 권리를 행사할 날까지의 사이에 환매청구를 한 경우
- ② 법령 또는 법령에 의한 명령에 의하여 환매가 제한되는 경우

(7) 수익증권의 환매연기

법령과 집합투자계약에서 정한 사유로 인하여 환매일에 환매금액을 지급할 수 없게 된 경우 집합투자업자는 수익증권의 환매를 연기할 수 있습니다. 환매가 연기된 경우 집합투자업자는 지체없이 환매연기 사유 및 수익자총회 개최 등 향후 처리계획을 수익자 및 투자매매업자 투자중개업자에게 통지하여야 합니다.

※ 환매연기사유

- ① 투자신탁재산의 처분이 불가능하여 사실상 환매에 응할 수 없는 경우
- ② 수익자간의 형평성을 해할 우려가 있는 경우
- ③ 환매를 청구받거나 요구받은 투자매매업자 또는 투자중개업자·집합투자업자·신탁업자·투자회사 등이 해산등으로 인하여 집합투자증권을 환매할 수 없는 경우
- ④ ①~③호에 준하는 사유로서 금융위원회가 환매연기가 필요하다고 인정하는 사유

※ 환매연기기간 중에는 이 투자신탁 수익증권의 발행 및 판매를 할 수 없습니다.

(8) 수익증권의 부분환매

집합투자업자는 집합투자재산의 일부가 환매연기사유에 해당하는 경우 그 일부에 대하여는 환매를 연기하고 나머지에 대하여는 집합투자자가 보유하고 있는 집합투자증권의 지분에 따라 환매에 응할 수 있습니다.

환매연기사유에 해당하거나 수익자총회(환매연기총회)에서 부분환매를 결의하는 경우 환매연기자산에 해당하지 아니하는 자산에 대하여는 수익자가 보유하는 수익증권의 지분에 따라 환매에 응할 수 있습니다.

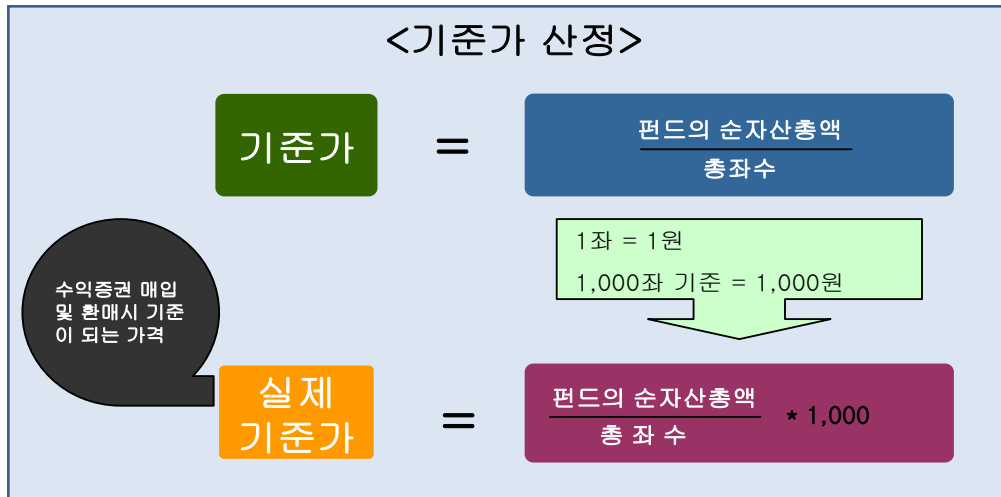
다. 전환 : 해당사항이 없습니다.

12. 기준가격 산정기준 및 집합투자재산의 평가

가. 기준가격의 산정 및 공시

구 분	내 용
산정방법	당일에 공고되는 기준가격은 그 직전일의 대차대조표상에 계상된 투자신탁의 자산총액에서 부채총액을 차감한 금액(이하 "순자산총액"이라 한다) 을 직전일의 수익증권 총좌수로 나누어 1,000좌 단위로 4사5입하여 원미만 둘째자리까지 계산합니다
산정주기	기준가격은 매일 산정합니다.
공시시기	산정된 기준가격을 매일 공고·게시합니다.
공시방법	1,000좌 단위로 원미만 셋째자리에서 4사5입하여 원미만 둘째자리로 계산하여 공시
공시장소	투자매매업자, 투자중개업자영업점, 집합투자업자(www.kdbasset.co.kr)·투자매매업자, 투자중개업자·협회(www.kofia.or.kr) 인터넷홈페이지

주1) 공휴일, 국경일 등은 기준가격이 공시되지 않으며, 해외의 자산에 투자하는 펀드의 경우 기준가격이 산정·공시되지 않는 날에도 해외시장의 거래로 인한 자산의 가격변동으로 인하여 펀드재산 가치가 변동될 수 있습니다.



나. 집합투자재산의 평가방법

집합투자재산에 속하는 자산은 그 종류별로 다음과 같이 평가합니다.

대상자산	평가방법
상장채권	평가기준일에 증권시장에서 거래된 최종시가를 기준으로 2이상의 채권평가회사가 제공하는 가격정보를 기초로 한 가격 (평가기준일이 속하는 달의 직전 3월간 계속 매월 10일 이상 증권시장에서 시세가 형성된 채권에 한정)
비상장채권	2이상의 채권평가회사가 제공하는 가격정보를 기초로 한 가격 (위 상장채권 조건에 해당하지 아니하는 상장채권을 포함)
기업어음 또는 금융기관 발행 채무증서	2이상의 채권평가회사가 제공하는 가격을 기초로 한 가격
집합투자증권	평가기준일에 공고된 기준가격 또는 집합투자재산평가위원회가 정하는 가격. 다만, 상장된 집합투자증권은 증권시장 또는 코스닥시장에서 거래된 최종시가

<집합투자재산평가위원회 구성 및 업무>

- 1) 구성 : 집합투자재산의 평가업무 담당임원, 집합투자재산의 운용업무 담당임원, 준법감시인 등
- 2) 업무 : 법제238조제3항에 따른 집합투자재산평가기준의 적용여부 등 집합투자재산평가에 관한 사항을 반기마다 이사회에 보고

13. 보수 및 수수료에 관한 사항

- 1) 이 투자신탁은 운용 및 판매 등의 대가로 수수료 및 보수를 지급하게 됩니다.
- 2) 이 집합투자기구의 투자자는 판매보수와 관련하여 집합투자증권의 투자매매업자·투자중개업자로부터 해당 집합투자기구의 투자자에게 지속적으로 제공하는 용역의 대가에 관한 내용이 기재된 자료를 교부받고 투자매매업자·투자중개업자는 이에 대하여 투자자에게 설명하여야 합니다.

가. 투자자에게 직접 부과되는 수수료

구분	수수료율	지급시기
선·후취판매수수료	해당사항 없음	매입·환매시
환매수수료	해당사항 없음	환매시
전환수수료	해당사항 없음	전환시

나. 집합투자기구에 부과되는 보수 및 비용

구분	지급비율 (연간, %)	지급시기
집합투자업자보수	연 0.05%	매 1 개월 후급 및 투자신탁 전부해지시
투자매매업자 투자중개업자 보수	연 0.12%	
신탁업자 보수	연 0.02%	
일반사무관리보수	연 0.01%	
기타 비용	연 0.0089%	사유 발생시
총보수 및 비용	연 0.2089%	-
증권 거래비용	연 0.0030%	사유발생시

주 1) 기타비용은 증권의 예탁 및 결제비용 등 이 투자신탁에서 경상적, 반복적으로 지출되는 비용(증권거래비용 및 금융비용 제외)등에 해당하는 것으로 직전 회계기간(2010.12.2~2011.12.1)의 수치를 기준으로 하였으며, 매년 변동될 수 있습니다.

주 2) 총보수·비용 비율은 이 투자신탁에서 지출되는 보수와 기타비용 총액을 순자산 연평잔액(보수, 비용 차감후 기준)으로 나누어 산출합니다.

주 3) 증권거래비용은 직전 회계기간(2010.12.2~2011.12.1)의 수치를 기준으로 하였으며, 매년 변동될 수 있습니다.

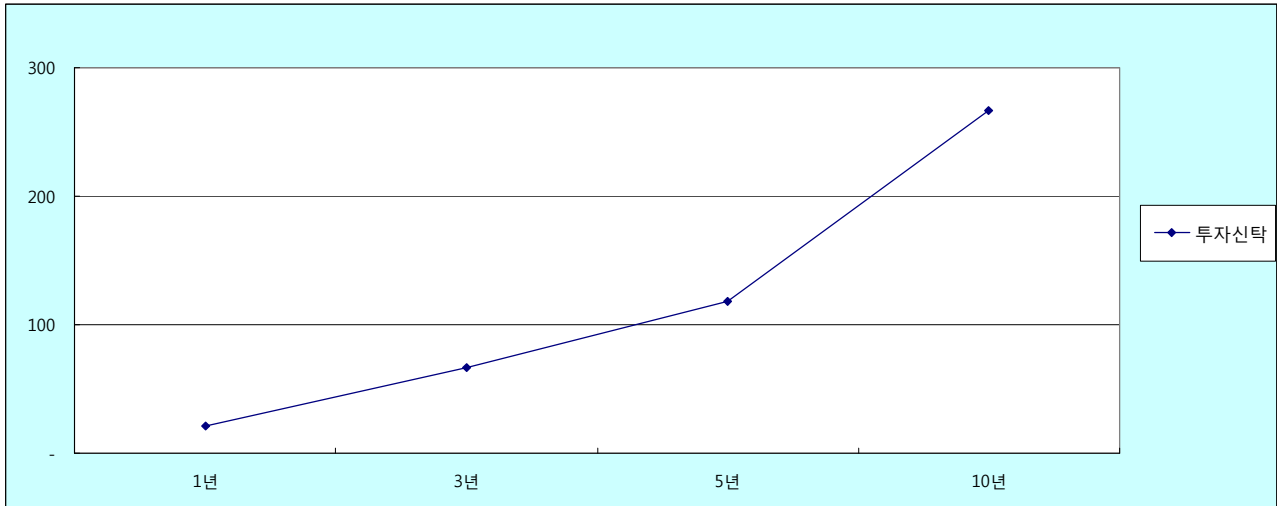
주 4) 기타비용 및 증권거래비용 외에 증권신고서 제출에 따라 금융감독원에 납부하여야 하는 발행분담금 등의 비용이 추가로 발생할 수 있습니다.

<1,000만원 투자시 투자자가 부담하게 되는 수수료 및 보수·비용의 투자기간별 예시> (단위:천원)

투자기간	1 년 후	3 년 후	5 년 후	10 년 후
판매수수료 및 보수비용	21	67	118	267

주 1) 투자자가 1,000만원을 투자했을 경우 직·간접적으로 부담할 것으로 예상되는 수수료 또는 총보수·비용을 **누계액으로** 산출한 것입니다. 이익금은 모두 재투자하며, 연간 투자수익률은 5%, 수수료율 및 총 보수·비용 비율은 일정하다고 가정하였습니다. 그러나 실제 투자자가 부담하게 되는 보수 및 비용은 기타비용의 변동,

보수의 인상 또는 인하 여부 등에 따라 달라질 수 있음에 유의하시기 바랍니다.



14. 이익 배분 및 과세에 관한 사항

가. 이익배분

- (1) 집합투자업자는 이 투자신탁재산의 운용에 따라 발생한 이익금을 투자신탁회계기간 종료일 익영업일에 분배합니다.
- (2) 집합투자업자는 위(1)에 의한 이익금을 투자매매업자·투자중개업자를 경유하여 수익자에게 현금 또는 새로이 발행되는 수익증권으로 분배합니다.
- (3) 수익자는 이익분배금에서 세액을 공제한 범위내에서 분배금 지급일의 기준가격으로 당해 수익증권을 매수할 수 있습니다.
- (4) 이익분배금으로 수익증권을 매수하는 경우 집합투자업자는 당해 수익증권 매수금액의 납입이 완료된 때에 집합투자규약 제10조제1항의 방법으로 수익증권을 발행하여야 합니다.
- (5) 집합투자업자는 신탁계약기간이 종료되거나 투자신탁을 해지하는 경우 지체없이 신탁업자로 하여금 투자신탁원본의 상환금 및 이익금(이하 “상환금 등”이라 한다)을 수익자에게 지급합니다.
- (6) 집합투자업자가 집합투자규약 제45조의 규정에 따라 이 투자신탁을 해지하는 경우에는 수익자전원의 동의를 얻어 투자신탁재산인 자산으로 수익자에게 상환금 등을 지급할 수 있습니다.
- (7) 집합투자업자는 투자신탁재산인 증권 등 자산의 매각지연 등의 사유로 인하여 상환금 등의 지급이 곤란한 경우에는 한국예탁결제원을 통하여 그 사실을 통지하여야 합니다.
- (8) 이익분배금 또는 상환금등을 수익자가 그 지급개시일부터 5년간 지급을 청구하지 아니한 때는 투자매매업자·투자중개업자가 취득할 수 있습니다.
- (9) 신탁업자가 이익분배금 또는 상환금등을 투자매매업자·투자중개업자에게 인도한 후에는 투자매매업자·투자중개업자가 수익자에 대하여 그 지급에 대한 책임을 부담합니다.

나. 과세

투자소득에 대한 과세는 소득이 발생하는 투자신탁 단계에서의 과세와 수익자에게 이익을 분배하는 단계에서의 과세로 나누어집니다.

(1) 투자신탁에 대한 과세 - 별도의 소득과세 부담이 없는 것이 원칙

투자신탁 단계에서는 소득에 대해서 별도의 세금 부담을 하지 않는 것을 원칙으로 하고 있습니다. 투자신탁재산에 귀속되는 이자·배당소득은 귀속되는 시점에는 원천징수 아니하고 집합투자기구로부터의 이익이 투자자에게 지급하는 날(특약에 따라 원본에 전입되는 날 및 신탁계약기간 연장하는 날 포함)에 집합투자기구로부터의 이익으로 원천징수하고 있습니다. 다만, 외국원천징수세액은 다음과 같은 범위를 한도로 환급을 받고 있습니다.

환급세액	=	외국납부세액	*	환급비율
<small>환급비율 : (사업연도 총소득 - 국내비과세소득)/(국외원천과세대상소득) 단, 환급비율 > 1 이거나, 환급비율 < 0 이면 0으로 함</small>				

발생 소득에 대한 세금 외에 투자재산의 매입, 보유, 처분 등에서 발생하는 취득세, 등록세, 증권거래세 및 기타 세금에 대해서는 투자신탁의 비용으로 처리하고 있습니다.

(2) 수익자에 대한 과세 - 원천징수 원칙

수익자는 집합투자기구로부터의 이익을 지급받는 날(특약에 따라 원본에 전입되는 날 및 신탁계약기간 연장되는 날 포함)에 과세이익에 대한 세금을 원천징수 당하게 되며, 투자신탁의 수익증권을 계좌간 이체, 계좌의 명의변경, 실물양도의 방법으로 거래하는 경우에도 보유기간 동안 발생한 과세이익에 대한 세금을 원천징수하고 있습니다. 다만 해당 집합투자기구로부터의 과세이익을 계산함에 있어서 집합투자기구가 투자하는 증권시장에 상장된 증권(채권 및 외국집합투자증권 등 제외) 및 이를 대상으로 하는 선물, 벤처기업의 주식 등에서 발생하는 매매·평가 손익을 분배하는 경우 당해 매매·평가 손익은 과세대상인 배당소득 금액에서 제외하고 있습니다.

(3) 수익자에 대한 과세율 - 개인 15.4%(주민세 포함), 일반법인 14%

거주자 개인이 받는 집합투자기구로부터의 과세이익에 대해서는 15.4% (소득세 14%, 주민세 1.4%)의 세율로 원천징수 됩니다. 이러한 소득은 개인의 연간 금융소득(이자소득과 배당소득)이 4천만원 이하인 경우에는 분리과세 원천징수로 납세의무 종결되나, 연간 금융소득 합계액(이자소득과 배당소득)이 4천만원을 초과하는 경우에는 4천만원을 초과하는 금액을 다른 종합소득(부동산임대소득, 사업소득, 근로소득, 기타소득)과 합산하여 개인소득세율(최고한도 세율 35%, 주민세 3.5%)로 종합과세 됩니다.

내국법인이 받는 투자신탁의 과세이익은 14%의 세율로 원천징수(금융기관 등의 경우에는 제외) 됩니다. 이러한 소득은 법인의 결산 시점에 투자신탁으로부터 받게 되는 소득과 법인의 다른 소득 전체를 합산한 소득에 대하여 법인세율을 적용하여 과세하며, 이전에 납부한 원천징수세액은 기납부세액으로 공제받게 됩니다.

다.

- ※ 상기 투자소득에 대한 과세내용 및 각 수익자에 대한 과세는 정부 정책, 수익자의 세무상의 지위 등에 따라 달라질 수 있습니다. 그러므로, 수익자는 투자신탁에 대한 투자로 인한 세금 영향에 대하여 조세전문가와 협의하는 것이 좋습니다.

제 3 부. 집합투자기구의 재무 및 운용실적 등에 관한 사항

1. 재무정보

이 투자신탁의 재무제표는 외부감사에 관한 법률에 의한 기업회계기준중 집합투자기구에 관한 회계 기준에 따라 작성되었으며, 동 재무제표에 대한 회계감사법인 및 감사의견은 다음과 같습니다.

기 간	회계감사법인	감사의견
제 9 기(2011.12.02 - 2012.06.01)(반기)	회계기간미경과	해당없음
제 8 기(2010.12.02 - 2011.12.01)	삼덕회계법인	적정
제 7 기(2009.12.02 - 2010.12.01)	신한회계법인	적정

가. 요약 재무정보

(단위: 원,%)

대차대조표			
항 목	제 9 기(반기)	제 8 기	제 7 기
	(2012.06.01)	(2011.12.01)	(2010.12.01)
운용자산	19,310,374,827	25,669,082,754	50,017,065,399
증권	17,278,999,577	19,631,526,824	33,860,097,391
파생상품	0	0	0
부동산/실물자산	0	0	0
현금 및 예치금	2,031,375,250	6,037,555,930	16,156,968,008
기타 운용자산	0	0	0
기타자산	87,462,672	759,109,899	468,784,513
자산총계	19,397,837,499	26,428,192,653	50,485,849,912
운용부채	0	0	0
기타부채	997,376,677	6,038,061	9,615,324
부채총계	997,376,677	6,038,061	9,615,324
원본	18,097,803,434	25,623,281,620	49,301,774,068
수익조정금	19,934,772	-159,155,345	178,236,379
이익잉여금	282,722,616	958,028,317	996,224,141
자본총계	18,400,460,822	26,422,154,592	50,476,234,588

손익계산서			
항 목	제 9 기(반기)	제 8 기	제 7 기
	(2011.12.02 - 2012.06.01)	(2010.12.02 - 2011.12.01)	(2009.12.02 - 2010.12.01)
운용수익	300,990,739	1,025,178,679	1,085,158,219
이자수익	314,734,165	1,066,446,946	1,335,464,287

배당수익	0	0	0
매매/평가차익(손)	-13,743,426	-41,268,267	-250,306,068
기타수익	0	0	0
운용비용	16,253,758	61,062,708	80,758,207
관련회사 보수	16,253,758	61,062,708	80,758,207
매매수수료	0	0	0
기타비용	2,014,365	6,087,654	8,175,871
당기순이익	282,722,616	958,028,317	996,224,141
매매회전율	0.00	0.00	0.00

주1) 요약재무정보의 항목 중 매매회전율이란 주식매매의 빈번한 정도를 나타내는 지표로서 해당 운용기간 동안 매도한 주식가액을 같은 기간동안 평균적으로 보유한 주식가액으로 나누어서 산출합니다. 1회계연도동안의 평균적인 주식투자규모가 100억원이고, 주식매도금액 또한 100억원인 경우 매매회전율은 100%(연기준)로 합니다.

주2) “가. 요약 재무정보상의 대차대조표”와 “나.의 대차대조표”의 자본총계는 동일하나 개별항목의 계정과목 분류는 상이할 수 있습니다.

주3) “가. 요약 재무정보상의 손익계산서”와 “나.의 손익계산서”의 당기순이익은 동일하나 개별항목의 계정과목 분류는 상이할 수 있습니다.

나. 대차대조표

(단위: 원)

과목	제9기(2012.06.01)(반기)		제8기(2011.12.01)		제7기(2010.12.01)	
	금	액	금	액	금	액
운용자산						
현금및예치금		2,031,375,250		6,037,555,930		16,156,968,008
1. 현금및현금성자산	31,375,250		37,555,930		211,911,356	
2. 예치금	2,000,000,000		6,000,000,000		15,945,056,652	
3. 증거금						
대출채권		4,700,007,520		4,593,866,772		11,868,496,738
1. 콜론	4,700,007,520		2,600,000,000		2,000,000,000	
2. 환매조건부채권매수					5,300,000,000	
3. 매입어음			1,993,866,772		4,568,496,738	
4. 대출금						
유가증권		12,578,992,057		15,037,660,052		21,991,600,653
1. 지분증권						
2. 채무증권	12,578,992,057		15,037,660,052		21,991,600,653	
3. 수익증권						
4. 기타유가증권						
파생상품		0		0		0
1. 파생상품		0		0		0
부동산과 실물자산		0		0		0
1. 건물						
2. 토지						
3. 농산물						
4. 축산물						
기타운용자산		0		0		0
1. 임차권						
2. 전세권						
기타 자산		87,462,672		759,109,899		468,784,513
1. 매도유가증권미수금						
2. 정산미수금						
3. 미수이자	87,462,672		759,109,899		468,784,513	
4. 미수배당금						
5. 기타미수입금						
6. 기타자산						
7. 수익증권청약금						
자산총계		19,397,837,499		26,428,192,653		50,485,849,912
운용부채		0		0		0
1. 옵션매도						
2. 환매조건부채권매도						
기타부채		997,376,677		6,038,061		9,615,324
1. 매수유가증권미지급금	993,500,000					
2. 정산미지급금						
3. 해지미지급금	0					
4. 수수료미지급금	3,876,677		6,038,061		9,615,324	
5. 기타미지급금			0		0	
6. 기타부채						
부채총계		997,376,677		6,038,061		9,615,324
자본						
1. 원본	18,097,803,434		25,623,281,620		49,301,774,068	
2. 집합투자기구안정조정금						
3. 이익잉여금	302,657,388		798,872,972		1,174,460,520	
(발행좌수 당기: 18,097,803,434 전기: 25,623,281,620 전전기: 49,301,774,068)	이자잉여금 282,722,616 수익조정금 19,934,772		958,028,317 -159,155,345		996,224,141 178,236,379	
(기준가격 당기: 1,016.72 전기: 1,000.00 전전기: 1,000.00)						
자본총계		18,400,460,822		26,422,154,592		50,476,234,588
부채와 자본총계		19,397,837,499		26,428,192,653		50,485,849,912

다. 손익계산서

(단위: 원)

과 목	제9기 (2011. 12. 02-2012. 06. 01) (반기)		제8기 (2010. 12. 02-2011. 12. 01)		제7기 (2009. 12. 02-2010. 12. 01)	
	금 액		금 액		금 액	
운 용 수 익						
1. 투자수익		314,734,165		1,067,644,891		1,337,002,092
1. 이 자 수 익	314,734,165		1,067,644,891		1,337,002,092	
2. 배당금수익						
3. 수수료수익						
4. 임대료수익						
2. 매매차익과 평가차익		560,547		4,643,376		26,907,559
1. 지분증권매매차익						
2. 채무증권매매/평가차익	411,435		4,447,146		26,401,634	
3. 파생상품매매/평가차익						
4. 지분증권평가차익						
5. 외환거래/평가차익						
6. 현금및대출채권매매/평가차익	149,112		196,230		505,925	
7. 기타거래차익						
3. 매매차손과 평가차손		14,303,973		47,099,688		278,737,812
1. 지분증권매매차손						
2. 채무증권매매/평가차손	13,857,449		45,729,086		273,240,296	
3. 파생상품매매/평가차손						
4. 지분증권평가차손						
5. 외환거래/평가차손						
6. 대손상각비						
7. 현금및대출채권매매차손	446,524		1,370,602		5,497,516	
8. 기타거래손실						
운 용 비 용		18,288,123		67,160,262		88,947,698
1. 운용수수료	4,277,199		16,068,926		21,251,936	
2. 판매수수료	10,265,662		38,566,188		51,005,453	
3. 수탁수수료	1,710,897		6,427,594		8,500,818	
4. 투자자문수수료						
5. 임대자산관련비용						
6. 기타비용	2,014,365		6,097,554		8,189,491	
당기순이익(또는 당기순손실)		282,722,616		958,028,317		996,224,141
좌당순이익(또는 좌당순손실)		0.01562193		0.037388978		0.020206659

2. 연도별 설정 및 환매현황

(단위: 억좌, 억원)

기간	기간초 잔고		회계기간 중				기간말 잔고	
	좌수 (출자지분수)	금액	설정(발행)		환매		좌수 (출자지분수)	금액
			좌수 (출자지분수)	금액	좌수 (출자지분수)	금액		
2011.12.02 - 2012.06.01(반기)	256	256	585	590	661	665	181	184
2010.12.02 - 2011.12.01	493	493	1,403	1,424	1,639	1,663	256	264
2009.12.02 - 2010.12.01	503	503	5,663	5,710	5,673	5,718	493	505

주1) 이익분배에 의한 재투자분을 포함하였습니다. 기간말 잔고 금액은 결산후 기준으로 작성되었습니다.

3. 집합투자기구의 운용실적(세전 기준)

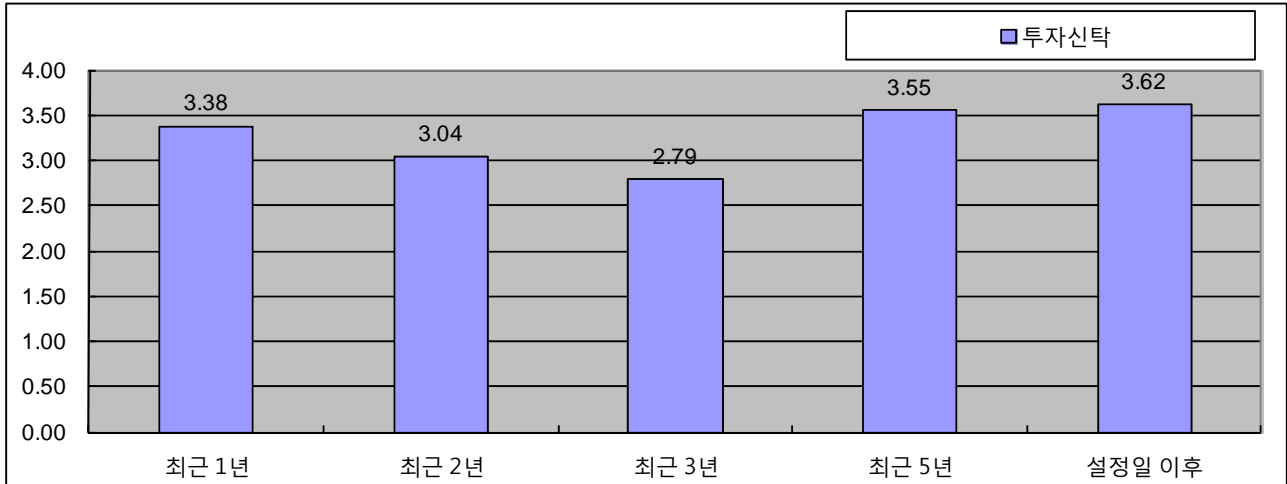
가. 연평균 수익률

(단위: %)

기간	최근 1년	최근 2년	최근 3년	최근 5년	설정일 이후
	11.07.01 ~12.06.30	10.07.01 ~12.06.30	09.07.01 ~12.06.30	07.07.01 ~12.06.30	03.12.02 ~12.06.30
투자신탁	3.38	3.04	2.79	3.55	3.62

주1) 비교지수: 이 투자신탁은 별도의 비교지수를 두지 않습니다.

2) 상기 수익률은 증권신고서의 작성기준일(2012.6.30)로 산정한 수익률로 실제 투자시점의 수익률은 크게 다를 수 있으므로 별도로 확인하시기 바랍니다.



나. 연도별 수익률 추이

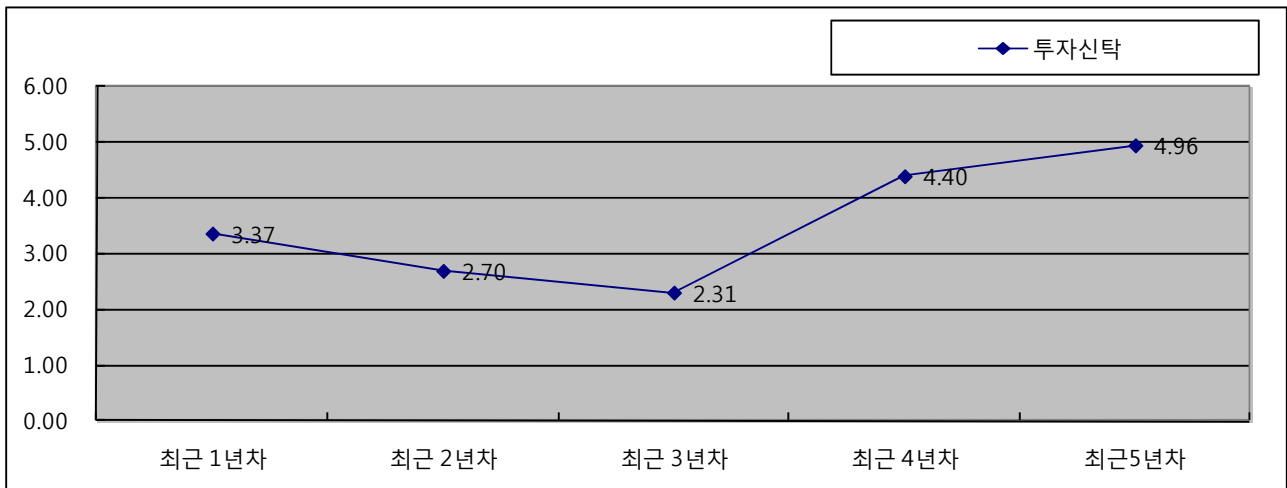
(단위: %)

기간	최근 1년차	최근 2년차	최근 3년차	최근 4년차	최근 5년차
		11.07.01 ~12.06.30	10.07.01 ~11.06.30	09.07.01 ~10.06.30	08.07.01 ~09.06.30
투자신탁	3.37	2.70	2.31	4.40	4.96

주1) 비교지수: 이 투자신탁은 별도의 비교지수를 두지 않습니다.

2) 상기 수익률은 해당 기간의 수익률을 말합니다.

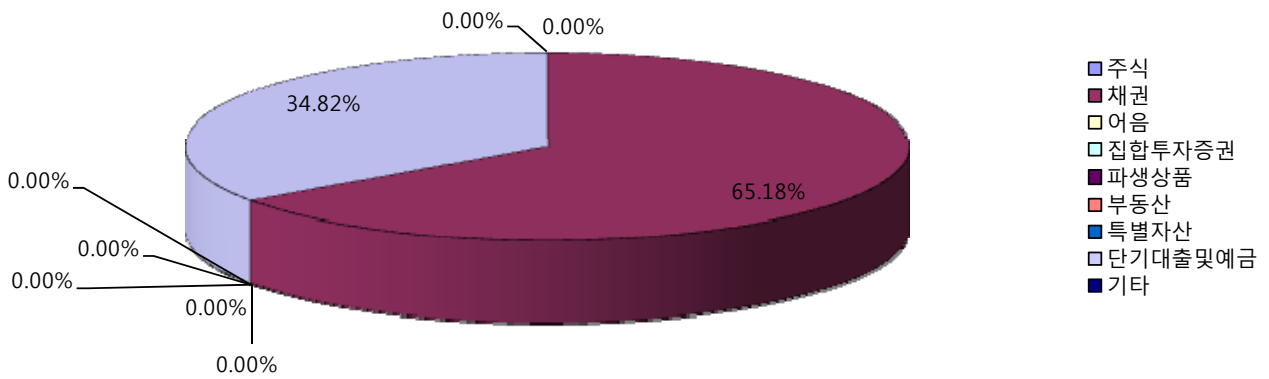
3) 상기 수익률은 신고서의 작성기준일(2012.6.30)로 산정한 수익률로 실제 투자시점의 수익률은 크게 다를 수 있으므로 별도로 확인하시기 바랍니다.



다. 집합투자기구의 자산구성 현황

(2012.6.1일 기준, 단위: 억원, %)

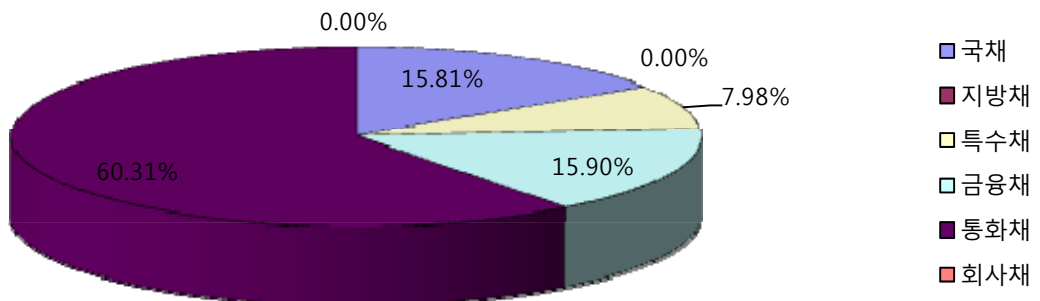
통화별 구분	증권				파생상품		부동산	특별자산		단기대출 및 예금	기타	자산총액
	주식	채권	어음	집합투자 증권	장내	장외		실물자산	기타			
KRW	0	126	0	0	0	0	0	0	0	68	0	194
	(0.00)	(65.18)	(0.00)	(0.00)	(0.00)	(0.00)	(0.00)	(0.00)	(0.00)	(34.82)	(0.00)	(100.00)
합계	0	126	0	0	0	0	0	0	0	68	0	194
	(0.00)	(65.18)	(0.00)	(0.00)	(0.00)	(0.00)	(0.00)	(0.00)	(0.00)	(34.82)	(0.00)	(100.00)



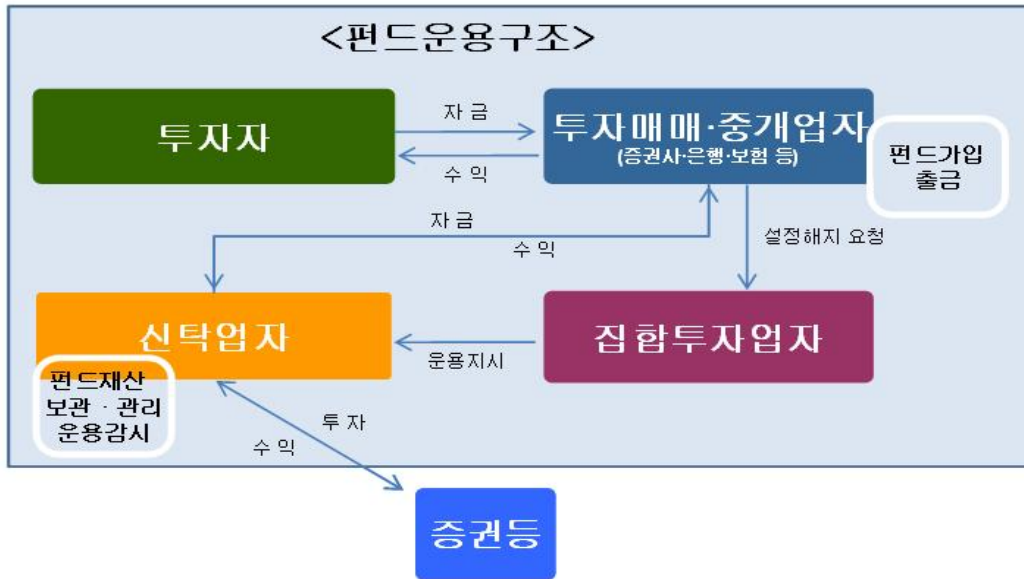
1) 국내 채권종류별 구성 현황

(2012.5.17일 기준, 억원, %)

구분	채권종류						합 계
	국채	지방채	특수채	금융채	통화채	회사채	
금액/비중	20		10	20	76		126
	(15.81)	(0.00)	(7.98)	(15.90)	(60.31)	(0.00)	(100.00)



제 4 부. 집합투자기구의 관련회사에 관한 사항



1. 집합투자업자에 관한 사항

가. 회사개요

회사명	산은자산운용 주식회사	
주소 및 연락처	서울시 영등포구 여의도동 34-3 대우증권빌딩 16층 (☎02-3774-8000, www.kdbasset.co.kr)	
회사 연혁	1996. 5	회사설립(서울투자신탁운용)
	1997. 5	투자자문업등록, 투자일임업허가
	1998.12	자산운용회사등록
	2000.06	증자(최대주주 대우증권 변경)
	2004.05	증자(최대주주 산업은행 변경)
	2004.07	산은자산운용으로 사명 변경
자본금	389 억원(2012년 3월말 현재)	
주요주주현황	산은금융지주(100%)	

나. 주요업무

[주요업무]

투자신탁의 설정, 해지 / 투자신탁의 운용, 운용지시 / 투자회사 재산의 운용

[기준가격계산업무의 위탁]

- 집합투자업자는 이 투자신탁의 기준가격계산업무를 일반사무관리회사에 위탁합니다.
- 일반사무관리회사는 이 투자신탁의 기준가격을 매일 산정하여 집합투자업자에 통보하여야 하며, 집합투자업자는 산정된 기준가격을 집합투자업자·투자매매업자 투자중개업자의 영업소 및 인터넷 홈페이지에 게시하여야 합니다.
- 기준가격계산업무를 수행하는 일반사무관리회사에 대해서는 집합투자계약에서 정하는 바에 따라 투자신탁

재산에서 보수를 지급합니다.

[수익자명부 작성 업무의 위탁]

집합투자업자는 수익자 명부의 작성에 관한 업무를 법 제294조의 규정에 의하여 설립된 예탁결제원에 위탁하여야 합니다.

[선관의무]

투자신탁의 집합투자업자는 선량한 관리자의 주의로써 집합투자자산을 관리하여야 하며, 집합투자자의 이익을 보호하여야 합니다.

[책임]

집합투자업자가 법령, 집합투자규약 또는 투자설명서 등에 위배되는 행위를 하거나 그 업무를 소홀히 하여 수익자에게 손해를 발생시킨 때에는 그 손해를 배상할 책임이 있습니다. 집합투자업자가 손해배상책임을 부담하는 경우 관련되는 이사 또는 감사(감사위원회 위원을 포함)에게도 귀책사유가 있는 때에는 집합투자업자는 이들과 연대하여 그 손해를 배상할 책임이 있습니다.

[연대책임]

집합투자업자, 신탁업자, 투자매매업자 투자중개업자, 일반사무관리회사 및 채권평가회사는 법에 의하여 집합투자자에 대한 손해배상책임을 부담하는 경우 귀책사유가 있는 때에는 연대하여 손해배상책임을 집니다.

다. 최근 2개 사업연도 요약 재무내용

(단위: 백만원)

대차대조표			손익계산서		
항 목	'12.3.31	'11.3.31	항 목	'11.4.1~ '12.3.31	'10.4.1~ '11.3.31
1. 현금및예치금	35,612	36,682	1. 영업수익	14,257	13,677
2. 종속기업투자	25,288	28,047	2. 영업비용	27,416	12,068
3. 당기손익인식지정금융자산	-	-	3. 영업이익	(13,159)	1,609
4. 매도가능금융자산	605	607	4. 영업외수익	28	16
5. 대출채권	570	620	5. 영업외비용	6	7
6. 유형자산	369	629	6. 법인세비용차감전이익	(13,137)	1,619
7. 무형자산	3,235	3,161	7. 법인세비용	(2,853)	389
8. 기타자산	10,309	3,577			
9. 당기법인세자산	-	228			
10. 이연법인세자산	4,607	1,223			
자산총계	80,595	74,776	당기순이익	(10,284)	1,230
1. 퇴직급여부채	266	416			
2. 총당부채	21,402	5,947			
3. 당기법인세부채	243	-			
4. 기타부채	1,431	875			
부채총계	23,343	7,238			

라. 운용자산 규모 (2012.6.30 기준 / 단위: 억원)

구분	주식형	혼합형	채권형	MMF	파생 상품	부동산	특별 자산	재간접	실물 자산	총계
수탁고	3,249	2,201	16,628	32,397	4,247	1,392	7,076	2,232	-	69,424

2. 운용관련 업무 수탁회사 등에 관한 사항

가. 집합투자재산의 운용(지시) 업무 수탁회사

[업무의 위탁]

해당사항 없습니다.

나. 기타 업무의 수탁회사

해당사항 없습니다.

3. 집합투자재산 관리회사에 관한 사항(신탁업자)

가. 회사의 개요

회 사 명	주식회사 하나은행
주 소 및 연 락 처	서울특별시 중구 을지로1가 101-1 ☎ 02)1588-1111
회 사 연 혁 등 (홈페이지 참조)	2002년 12월 통합 '하나은행' 출범 www.hanabank.co.kr

나. 주요업무

(1) 주요업무

투자신탁재산의 보관 및 관리

집합투자업자의 투자신탁재산 운용지시에 따른 자산의 취득 및 처분의 이행

집합투자업자의 투자신탁재산 운용지시에 따른 수익증권의 환매대금 및 이익금의 지급

집합투자업자의 투자신탁재산 운용지시 등에 대한 감시

집합투자재산에서 발생하는 이자·배당·수익금·임대료 등의 수령

무상으로 발행되는 신주의 수령

증권의 상환금의 수입

여유자금 운용이자의 수입

금융위원회가 인정하여 고시하는 업무

(2) 신탁업자의 의무와 책임

(의무) ① 신탁업자 집합투자자를 위하여 법령, 집합투자계약, 투자설명서, 신탁계약에 따라 선량한 관리자로서 그 업무를 성실히 수행하여야 합니다.

② 신탁업자는 집합투자업자의 운용지시가 법령, 집합투자계약 또는 투자설명서에 위반되는지의 여부에 대하여 그 사항을 확인하고 위반이 있는 경우에는 집합투자업자에 대하여 당해 운용지시의 철회·변경 또는 시정을 요구하여야 합니다.

③ 신탁업자의 확인사항

투자설명서가 법령·집합투자계약에 부합하는지의 여부 / 집합투자재산의 평가가 공정한지의 여부 / 기준가격 산출이 적정한지의 여부 / 운용지시 시정요구 등에 대한 집합투자업자의 이행내역 / 투자신탁재산별 자산배분내역 및 배분결과

(책임) 신탁업자가 법령, 집합투자규약 또는 투자설명서에 위배되는 행위를 하거나 그 업무를 소홀히 하여 수익자에게 손해를 발생시킨 때에는 그 손해를 배상할 책임이 있습니다. 신탁업자가 손해배상책임을 부담하는 경우 관련되는 이사 또는 감사(감사위원회 위원을 포함)에게도 귀책사유가 있는 때에는 집합투자업자는 이들과 연대하여 그 손해를 배상할 책임이 있습니다.

(연대책임) 집합투자업자, 신탁업자, 투자매매업자 투자중개업자, 일반사무관리회사 및 채권평가회사는 법에 의하여 집합투자자에 대한 손해배상책임을 부담하는 경우 귀책사유가 있는 때에는 연대하여 손해배상책임을 집니다.

4. 일반사무관리회사에 관한 사항

가. 회사의 개요

회 사 명	신한아이타스㈜
주 소 및 연 락 처	서울특별시 영등포구 여의도동 15-24 (☎02-2168-0400)
회 사 연 혁 등 (홈페이지 참조)	www.shinhanaitas.co.kr

나. 주요업무

(1) 주요업무

기준가격 계산에 관한 업무 및 보수인출 등의 업무를 수행합니다.

(2) 일반사무관리회사의 의무

기준가격 계산의 오류 및 집합투자업자와 맺은 계약의 불이행 등으로 인해 수익자에게 손실을 초래하는 경우 그 손해를 배상할 책임이 있습니다.

5. 집합투자기구 평가회사에 관한 사항

해당사항 없습니다.

6. 채권평가회사에 관한 사항

가. 회사의 개요

회 사 명	한국자산평가	나이스채권평가	KIS채권평가
주 소 및 연 락 처	서울특별시 종로구 율곡로 88 삼환빌딩 4층	서울특별시 영등포구 여의도동 14-11 대하빌딩 4층	서울특별시 영등포구 여의도동 35-4 한국화재보험협회건물 4층
회 사 연 혁 등 (홈페이지 참조)	www.koreaap.com	www.npricing.co.kr	www.bond.co.kr

나. 주요업무

채권시가평가 정보 제공, 채권 관련 자료 및 분석도구 제공, 집합투자재산에 속하는 채권 등 투자증권 및 파생상품의 가격을 평가하고 이를 이 투자신탁의 집합투자업자 및 사무관리회사에 제공 등

제 5 부. 기타 투자자보호를 위해 필요한 사항

1. 투자자의 권리에 관한 사항

가. 투자자 총회 등

(1) 수익자총회의 구성

- 이 투자신탁에는 전체 수익자로 구성되는 수익자총회를 둡니다.
- 수익자총회는 법령 또는 신탁계약에서 정한 사항에 대하여만 결의할 수 있습니다.

(2) 수익자총회의 소집 및 의결권 행사방법

① 수익자총회의 소집

- 수익자총회는 투자신탁을 설정한 집합투자업자가 소집합니다. 다만, 신탁업자 또는 수익증권 총좌수의 100 분의 5 이상을 소유한 수익자가 수익자총회의 목적과 소집의 이유를 기재한 서면을 제출하여 수익자총회의 소집을 집합투자업자에 요청하는 경우 집합투자업자는 1 월 이내에 수익자총회를 소집하여야 합니다.
- 수익자총회의 소집통지는 예탁결제원에 위탁하여야 하며, 예탁결제원은 수익자총회의 소집을 통지하거나 수익자의 청구가 있을 때에는 의결권 행사를 위한 서면을 보내야 합니다.
- 집합투자회사가 수익자총회를 소집할 경우에는 수익자총회일을 정하여 2 주간 전에 각 수익자에 대하여 회의의 목적사항을 기재한 통지서를 서면 또는 컴퓨터통신으로 통지하여야 합니다.

② 의결권 행사방법

- 수익자총회는 발행된 수익증권 총좌수의 과반수를 소유하는 수익자의 출석으로 성립되고, 출석한 수익자의 의결권의 3 분의 2 이상과 발행된 수익증권 총수의 3 분의 1 이상의 찬성으로 결의합니다.
- 수익자는 수익자총회에 출석하지 아니하고 서면에 의하여 의결권을 행사할 수 있습니다. 이 경우 수익자는 서면에 의결권 행사의 내용을 기재하여 수익자총회일 전날까지 집합투자업자에게 제출하여야 합니다.
- 서면에 의하여 행사한 의결권의 수는 수익자 총회에 출석하여 행사한 의결권의 수에 산입합니다.
- 집합투자업자는 수익자로부터 제출된 의결권행사를 위한 서면과 의결권행사에 참고할 수 있는 자료를 수익자총회일부터 6 월간 본점에 비치하여야 하며, 수익자는 집합투자업자의 영업시간 중에 언제든지 서면 및 자료의 열람과 복사를 청구 할 수 있습니다.

③ 연기수익자총회

- 집합투자업자는 수익자총회의 회의개시 예정시각에서 1 시간이 경과할 때까지 출석한 수익자가 소유한 수익증권의 좌수가 발행된 수익증권 총좌수의 과반수에 미달하는 경우 수익자총회를 연기할 수 있습니다.
- 수익자총회가 연기된 경우 집합투자업자는 그 날부터 2 주 이내에 연기된 수익자총회(이하 "연기수익자총회"라 합니다)를 소집하여야 합니다. 이 경우 연기수익자총회일 1 주 전까지 연기수익자총회의 소집을 통지하여야 합니다.

- 연기수익자총회에서는 회의개시 예정시각에서 1 시간이 경과할 때까지 출석한 수익자가 소유한 수익증권의 좌수가 발해진 수익증권의 총좌수의 과반수에 미달하는 경우에는 출석한 수익자의 수익증권의 총좌수로써 수익자총회가 성립된 것으로 봅니다. 이 경우 연기수익자총회의 결의에 관하여 출석한 수익자의 의결권의 3분의 2 이상의 찬성으로 결의합니다.

(3) 수익자총회 결의사항

다음에 해당하는 사항은 수익자총회의 의결에 의하여야 합니다.

- 투자신탁의 종류의 변경, 주된 투자신탁자산의 변경, 집합투자업자의 변경, 환매금지투자신탁으로의 변경, 환매대금 지급일의 연장
- 그 밖에 수익자를 보호하기 위하여 필요한 사항으로 금융위원회가 정하여 고시하는 사항

(4) 반대매수청구권

제188조제2항각호외의 부분 후단에 따른 신탁계약의 변경 또는 제193조제2항에 따른 투자신탁의 합병에 대한 수익자총회의 결의에 반대하는 수익자는 수익자총회 전에 해당 집합투자업자에게 서면으로 그 결의에 반대하는 의사를 통지한 경우에 그 수익자총회의 결의일부터 20일 이내에 수익증권의 수를 기재한 서면으로 자기가 소유하고 있는 수익증권의 매수를 청구할 수 있습니다.

나. 잔여재산분배

금융위원회의 승인을 받아 투자신탁을 해지하는 경우, 그리고 신탁계약서에서 정한 신탁계약기간의 종료, 수익자총회의 투자신탁 해지 결의, 투자신탁의 등록 취소 등의 사유로 투자신탁을 해지하는 경우 집합투자업자는 신탁계약이 정하는 바에 따라 투자신탁재산에 속하는 자산을 해당 수익자에게 지급할 수 있습니다.

다. 장부·서류의 열람 및 등·초본 교부청구권

투자자는 집합투자업자(투자신탁이나 투자익명조합의 집합투자업자에 한하며, 해당 집합투자증권을 판매한 투자매매업자 및 투자중개업자를 포함합니다.)에게 영업시간 중에 이유를 기재한 서면으로 그 투자자에 관련된 집합투자재산에 관한 장부·서류의 열람이나 등본 또는 초본의 교부를 청구할 수 있습니다. 이 경우 그 집합투자업자는 대통령령으로 정하는 정당한 사유가 없는 한 이를 거절하여서는 안됩니다.

투자자가 열람이나 등본 또는 초본의 교부를 청구할 수 있는 장부·서류는 다음과 같습니다.

- ▶ 집합투자재산 명세서 / 집합투자증권 기준가격대장 / 재무제표 및 그 부속명세서 / 집합투자재산 운용내역서
- 집합투자업자는 집합투자규약을 인터넷 홈페이지 등을 이용하여 공시하여야 합니다.

라. 손해배상책임

- 금융투자업자는 법령·집합투자규약·투자설명서에 위반하는 행위를 하거나 그 업무를 소홀히 하여 투자자에게 손해를 발생시킨 경우에는 그 손해를 배상할 책임이 있다. 다만, 배상의 책임을 질 금융투자업자가 상당한 주의를 하였음을 증명하거나 투자자가 금융투자상품의 매매, 그 밖의 거래를 할 때에 그 사실을 안 경우에는 배상의 책임을 지지 않습니다.

금융투자업자가 손해배상책임을 지는 경우로서 관련되는 임원에게도 귀책사유가 있는 경우에는 그 금융투자업자와 관련되는 임원이 연대하여 그 손해를 배상할 책임이 있습니다.

마. 재판관할

수익자가 소송을 제기하는 때에는 수익자의 선택에 따라 수익자의 주소지 또는 수익자가 거래하는 집합투자업자 또는 투자매매업자, 투자중개업자의 영업점포 소재지를 관할하는 법원에 제기할 수 있습니다. 다만, 수익자가 외국환거래법에 의한 비거주자인 경우에는 수익자가 거래하는 집합투자업자 또는 투자매매업자, 투자중개업자의 영업점포 소재지를 관할하는 법원에 제기하여야 합니다.

바. 기타 투자자의 권리보호에 관한 사항

- 이 상품의 집합투자계약 등 상품에 대한 추가정보를 원하시는 고객은 이 상품의 집합투자업자 또는 투자매매업자, 투자중개업자에 자료를 요구할 수 있습니다.
- 이 상품의 기준가 변동 등 운용실적에 관해서는 이 상품의 집합투자업자 또는 투자매매업자, 투자중개업자에 요구할 수 있습니다.
- 이 상품의 투자설명서 및 기준가변동 등은 한국금융투자협회에서 열람, 복사하거나, 한국금융투자협회 인터넷(www.kofia.or.kr)에서 확인할 수 있습니다.

2. 집합투자기구의 해지에 관한 사항

▶ 의무해지

집합투자업자는 다음의 어느 하나에 해당하는 경우에는 지체없이 투자신탁을 해지하여야 합니다. 이 경우 집합투자업자는 그 해지사실을 지체없이 금융위원회에 보고하여야 합니다.

- 신탁계약에서 정한 신탁계약기간의 종료 / 수익자총회의 투자신탁 해지결의 / 투자신탁의 피흡수 합병 / 투자신탁의 등록 취소

▶ 임의해지

집합투자업자는 다음의 경우 금융위원회의 승인을 받지 아니하고 투자신탁을 해지 할 수 있으며, 이 경우 집합투자업자는 그 해지사실을 지체없이 금융위원회에 보고하여야 합니다.

- 수익자 전원이 동의한 경우 / 해당 투자신탁의 수익증권 전부에 대한 환매의 청구를 받아 신탁계약을 해지하려는 경우 / 투자신탁을 설정한 후 1년 경과시점에서 설정원본이 50억원 미만인 경우 / 투자신탁을 설정하고 1년이 경과한 이후 1개월간 계속하여 투자신탁의 원본액이 50억원에 미달하는 경우

3. 집합투자기구의 공시에 관한 사항

가. 업무보고서

(1) 영업보고서 및 결산서류 제출 등

[영업보고서]

집합투자업자는 집합투자재산에 관한 매 분기의 영업보고서를 작성하여 매 분기 종료 후 2개월 이내에 금융위원회 및 한국금융투자협회에 제출해야 합니다.

- 집합투자업자는 집합투자재산에 관한 영업보고서를 아래의 서류로 구분하여 작성하여야 합니다.
 - 1) 투자신탁의 설정현황 또는 투자익명조합의 출자금 변동상황
 - 2) 집합투자재산의 운용현황과 집합투자증권의 기준가격표
 - 3) 의결권 공시대상 법인에대한 의결권의 행사여부 및 그 내용에 기재된 서류
 - 4) 집합투자재산에 속하는 자산 중 주식의 매매회전율과 자산의 위탁매매에 따른 투자중개업자별 거래금액·수수료와 그 비중

[결산서류]

집합투자업자는 집합투자기구에 대하여 다음의 사유가 발생한 경우 해당 사유가 발생한 날부터 2개월 이내에 결산서류(대차대조표, 손익계산서, 자산운용보고서)를 금융위원회 및 한국금융투자협회에 제출하여야 합니다.

- 1) 집합투자기구의 회계기간 종료
- 2) 집합투자기구의 계약기간 또는 존속기간의 종료
- 3) 집합투자기구의 해지 또는 해산

[회계감사]

집합투자업자는 집합투자재산에 대하여 회계기간의 말일 및 집합투자기구의 해지일부터 2개월 이내에 회계감사인인 회계감사를 받아야 합니다. 다만, 투자자의 이익을 해할 우려가 없는 경우로서 회계기간의 말일과 집합투자기구의 해지일을 기준으로 다음의 어느 하나에 해당하는 경우에는 그러하지 아니합니다.

- 1) 집합투자기구의 자산총액이 50억원 이하인 경우
- 2) 집합투자기구의 자산총액이 50억원 초과 100억원 이하인 경우로서 회계기간의 말일과 집합투자기구의 해지일 이전 6개월간 집합투자증권을 추가로 발행하지 아니한 경우

(2) 자산운용보고서

- 집합투자업자는 자산운용보고서를 작성하여 신탁업자의 확인을 받아 3개월마다 1회 이상 당해 투자자에게 교부하여야 합니다. 자산운용 보고서를 교부하는 경우에는 집합투자증권을 판매한 투자매매업자, 투자중개업자 또는 위탁결제원을 통하여 기준일로부터 2개월 이내에 직접 또는 전자우편의 방법으로 교부하여야 하나, 투자자가 전자우편 주소가 없는 등의 경우에는 투자매매업자·투자중개업자 및 금융투자협회의 인터넷 홈페이지 및 집합투자업자, 투자매매업자·투자중개업자의 본·지점, 영업소에 게시하는 방법으로 공시할 수 있으며, 투자자가 우편발송을 원하는 경우에는 우편을 통해 교부하여야 합니다.
- 자산운용보고서에는 다음 사항을 기재하여야 합니다.
 - 회계기간의 개시일부터 3개월이 종료되는 날, 회계기간의 말일, 계약기간의 종료일 또는 존속기간의 만료일, 해지일 또는 해산일 중 어느 하나에 해당하는 날 현재의 해당 집합투자기구의 자산·부채 및 집합투자증권의 기준가격
 - 직전의 기준일부터 해당 기준일까지의 기간 중 운용경과의 개요 및 해당 운용기간 중의 손익사항
 - 기준일 현재 집합투자재산에 속하는 자산의 종류별 평가액과 집합투자재산 총액에 대한 각각의 비율
 - 해당 운용기간 중 매매한 주식의 총수, 매매금액 및 대통령령으로 정하는 매매회전율
- 투자자가 수시로 변동되는 등 아래의 경우에는 자산운용보고서를 투자자에게 적용하지 아니할 수 있습니다.
 - (1) 투자자가 자산운용보고서의 수령을 거부한다는 의사를 서면으로 표시한 경우
 - (2) 단기금융집합투자기구를 설정 또는 설립하여 운영하는 경우로서 매월 1회 이상 집합투자업자, 투자매매업자, 투자중개업자, 협회의 인터넷 홈페이지를 이용하여 공시하는 방법으로 자산운용 보고서를 공시하는 경우
 - (3) 환매금지형집합투자기구를 설정 또는 설립하여 운영하는 경우로서 3개월마다 1회 이상 집합투자업자, 투자매매업자, 투자중개업자, 협회의 인터넷 홈페이지를 이용하여 공시하는 방법으로 자산운용보고서를 공시하는 경우
 - (4) 투자자가 소유하고 있는 집합투자증권의 평가금액이 10만원이하인 경우로서 집합투자규약에 자산운용보고서를 제공하지 아니한다고 정하고 있는 경우

(3) 자산보관·관리보고서

신탁업자는 집합투자기구의 회계기간 종료, 집합투자기구의 계약기간 또는 존속기간의 종료 등 어느 하나의 사유가 발생한 날로부터 2개월 이내에 다음 사항이 기재된 자산보관·관리보고서를 작성하여 투자자에게 제공하여야 합니다. 다만, 투자자가 수시로 변동되는 등 투자자의 이익을 해할 우려가 없는 경우에는 자산보관·관리보고서를 투자자에게 제공하지 아니할 수 있습니다.

- 1) 집합투자계약의 주요 변경사항
- 2) 투자운용인력의 변경
- 3) 집합투자자총회의 결의내용 등

(4) 기타장부 및 서류

집합투자업자·신탁업자·투자매매업자, 투자중개업자 및 일반사무관리회사는 금융위원회가 정하는 바에 따라 그 업무에 관한 장부 및 서류를 작성하여 본점 및 지점에 비치하거나 인터넷 홈페이지를 이용하여 공시하여야 합니다.

나. 수시공시

(1) 신탁계약변경에 관한 공시

집합투자업자는 신탁계약을 변경하고자 하는 경우에는 신탁업자와 변경계약을 체결하여야 합니다. 이 경우 신탁계약 중 다음에 해당하는 사항의 변경은 수익자총회의 결의를 거쳐야 합니다.

1. 집합투자업자, 신탁업자 등이 받는 보수, 그 밖의 수수료의 인상
2. 신탁업자의 변경(합병·분할·분할합병, 자본시장과 금융투자업에 관한 법률 시행령제 216 조에서 정한 사유로 변경되는 경우 제외)
3. 신탁계약기간의 변경
4. 투자신탁종류의 변경
5. 주된 투자대상자산의 변경
6. 집합투자업자의 변경
7. 환매금지투자신탁으로의 변경
8. 환매대금 지급일의 연장

집합투자업자는 신탁계약을 변경한 경우에는 아래의 수시공시의 방법으로 공시하여야 하며, 수익자총회의 결의에 따라 신탁계약을 변경한 경우에는 공시 외에 이를 수익자에게 통지하여야 합니다.

- 1) 집합투자업자(www.kdbasset.co.kr), 수익증권을 판매한 투자매매업자·투자중개업자 및 한국금융투자협회(www.kofia.or.kr)의 인터넷 홈페이지를 이용하여 공시하는 방법
- 2) 수익증권을 판매한 투자매매업자·투자중개업자로 하여금 전자우편을 이용하여 수익자에게 알리는 방법
- 3) 집합투자업자, 수익증권을 판매한 투자매매업자·투자중개업자의 본점과 지점, 그 밖의 영업소에 게시하는 방법

(2) 수시 공시

집합투자업자는 다음에 해당하는 사항이 발행한 경우 지체없이 상기의 수시공시의 방법으로 공시하여야 합니다.

1. 운용전문인력의 변경
2. 환매연기 또는 환매재개의 결정 및 그 사유
3. 법시행령 제 93 조제 2 항이 정하는 부실자산이 발생한 경우 그 명세 및 상각률
4. 집합투자자총회의 결의내용
5. 투자설명서의 변경.

다만, 법령 등의 개정 또는 금융위원회의 명령에 따라 변경하거나 집합투자계약의 변경에 의한 투자설명서 변경, 단순한 자구수정 등 경미한 사항을 변경하는 경우는 제외

6. 집합투자업자의 합병, 분할, 분할합병 또는 영업의 양도·양수
7. 집합투자업자 또는 일반사무관리회사가 기준가격을 잘못 산정하여 이를 변경하는 경우 그 내용
8. 그 밖에 투자자의 투자판단에 중대한 영향을 미치는 사항으로 금융위원회가 정하는 사항

(3) 집합투자재산의 의결권 행사에 관한 공시

집합투자업자는 집합투자재산에 속하는 주식의 의결권 행사 내용 등을 다음에 따라 공시해야 한다.

- 합병, 영업의 양도·양수, 임원의 임면, 정관변경 등 경영권변경과 관련된 사항에 대하여 의결권을 행사하는 경우: 의결권의 구체적인 행사내용
- 의결권공시대상법인에 대하여 의결권을 행사하는 경우: 의결권의구체적인 행사내용
- 의결권 공시대상 법인에 대하여 의결권을 행사하지 아니한 경우: 의결권을 행사하지 아니한 구체적인 사유

의결권행사에 관한 공시는 다음에 해당하는 방법에 의하여야 합니다.

- 의결권을 행사하려는 주식을 발행한 법인이 주권상장법인인 경우에는 주주총회일 5 일전까지 증권 시장을 통하여 의결권을 행사하려는 내용을 공시할 것
- 의결권을 행사하려는 주식을 발행한 법인이 주권상장법인이 아닌 경우에는 수시공시 방법 등에 따라 공시하여 일반인이 열람할 수 있도록 할 것

4. 이해관계인 등과의 거래에 관한 사항

가. 이해관계인과의 거래내역 : 해당사항이 없습니다.

나. 집합투자자기구간 거래에 관한 사항

(단위: 백만원)

거래일자	거래상대방	거래내용	거래금액	거래사유
2011-09-30	산은국공채MMF제1호[국공채]	통안DC11-1011-0910 매도	2,998	기타
2011-12-05	산은국공채MMF제1호[국공채]	한국증권금융(정예) 매도	2,010	기타
2011-12-05	산은국공채MMF제1호[국공채]	광주은행(정예) 매도	1,000	기타
2012-01-05	산은국공채MMF제1호[국공채]	한국도로공사(CP) 매도	1,994	기타
2012-03-20	산은국공채MMF제1호[국공채]	국민은행(정예) 매도	1,006	기타
2012-03-20	산은국공채MMF제1호[국공채]	한국정책금융공사(CP) 매도	1,991	기타

다. 투자중개업자의 선정기준

구 분	내 용
<p><투자증권거래></p>	<p>①선정시 고려사항(고객에게 최대한 이익이 돌아갈 수 있도록 다음 각 호의 사항을 고려하여 선정)</p> <ul style="list-style-type: none"> - 집합투자기구 또는 고객이 부담하여야 할 비용(중개수수료)이나 수익 - 거래유형(예: 상장주식 블록매매, 장외주식매매, 파생거래, 채권매매 등)에 따른 매매체결 능력 - 중개회사의 재무상황, 규모 등 발생 가능한 리스크
	<p>②선정절차</p> <ul style="list-style-type: none"> - 중개회사의 평가를 통하여 각 자산별로 매매위탁가능 중개회사를 선정한다. - 선정된 중개회사는 월간 또는 분기 중개회사의 평가를 통하여 교체 가능하다.
	<p>③중개회사의 평가</p> <ul style="list-style-type: none"> - 거래 중개회사에 대한 평가는 각 자산별 특성을 반영하여 평가주기를 다르게 적용할 수 있다. - 평가는 100점 만점을 기준으로 평가자들의 평균점수를 산출하여 순위를 부여한다. - 중개회사의 평가자는 관련 업무 담당자로 하고, 각 팀의 평가결과는 담당 본부장에게 보고한다. - 매매담당부서는 평가이 결과에 따라서 자산별 적용기간의 매매위탁 배분계획을 세우고 전결권자에게 보고하여야 하며, 준법감시인의 승인을 받아야한다.
<p><장내파생상품거래></p>	<p><투자증권거래>의 경우와 같음</p>

5. 외국 집합투자기구에 관한 추가 기재사항

[해당사항 없음]

[참고] 펀드용어의 정리

용 어	내 용
집합투자업자	2 인 이상에게 투자권유를 하여 모은 금전 등을 받아 증권(주식, 채권 등)등에 투자·운용하는 회사를 말합니다.
신탁업자	투자재산을 보관·관리하는 회사를 말합니다.
자산운용협회 펀드코드	상장주식의 경우 회사명 또는 코드번호 6 자리를 활용하여 수익자들이 쉽게 공시사항을 조회, 활용할 수 있는 것처럼 펀드 또한 자산운용협회가 부여하는 5 자리의 고유 코드가 존재하며, 펀드명 뿐만 아니라 이러한 코드를 이용하여 펀드의 각종 정보에 대한 조회가 가능합니다.
개방형(집합투자기구)	투자자가 원할 시 언제든지 환매가 가능한 펀드입니다.
폐쇄형(집합투자기구)	환매가 불가능한 펀드입니다.
추가형(집합투자기구)	기 설정된 펀드에 추가 설정이 가능한 펀드입니다.
단위형(집합투자기구)	투자신탁의 모집시기(판매기간)이 한정되어 있고 그 이후에는 가입할 수 없는 펀드입니다.
종류형(집합투자기구)	통상 멀티클래스펀드로 불리웁니다. 멀티클래스 펀드란 하나의 펀드 안에서 투자자 그룹(클래스)별로 서로 다른 판매보수와 수수료 체계를 적용하는 상품을 말합니다. 보수와 수수료의 차이로 클래스별 기준가격은 다르게 산출되지만 각 클래스는 하나의 펀드로 간주돼 통합 운용되므로 자산운용 및 평가 방법은 동일합니다.
증권집합투자기구	집합투자재산의 50% 이상을 증권(주식, 채권 등)에 투자하는 펀드입니다.
주식형투자신탁	집합투자재산의 60% 이상을 주식에 투자하는 펀드입니다.
혼합형투자신탁	주식 및 채권에 투자하는 펀드로, 집합투자재산의 50% 미만을 주식에 투자하는 펀드입니다.
부동산집합투자기구	집합투자재산의 50% 이상을 부동산(부동산과 관련된 증권 등 포함)에 투자하는 펀드입니다.
금리스왑	금리스왑은 금리상품의 가격변동으로 인한 손실을 보전하기 위해 금융 기관끼리 고정금리와 변동금리를 일정기간동안 상호교환하기로 약정하는 거래를 말합니다. 이때 원금은 바꾸지 않고 서로 이자지급 의무만을 바꾸며, 금리스왑은 보통 금리상승에 따른 위험을 줄이기 위해 주로 활용됩니다
기준가격	펀드의 매입·환매 및 분배시 적용되는 가격으로, 기준가격의 산정은 전일의 펀드 순자산총액을 전일의 펀드 잔존 수익증권 수량으로 나누어 1,000 을 곱한 가격으로 표시하고, 소수점 셋째자리에서 반올림합니다
레버리지효과	파생상품을 이용한 고위험의 투자방법으로 적은 투자금액으로 큰 수익을 얻을 기회를 제공하기도 하지만, 주가가 예상과 다른 방향으로 움직이면 큰 손실을 초래하기도 합니다.
신탁보수	투자신탁의 운용 및 관리와 관련된 비용입니다. 다시 말해 재산을 운용 및 관리해준 대가로 고객이 지불하는 비용입니다. 이는 통상 연율로 표시되며, 신탁보수에는 운용보수, 판매보수, 수탁보수 등이 있습니다. 보수율은 상품마다 다르게 책정되는 것이

	일반적입니다.
선물환거래	장래의 일정기일 또는 일정기간 내에 일정액의 외국통화를 일정한 환율로 매매할 것을 미리 약속하는 거래로 환헤지의 수단으로 자주 이용됩니다.
성과보수	현행 법은 불특정다수의 일반 투자자를 대상으로 판매하는 펀드(공모펀드)의 경우 집합투자업자가 펀드의 성과에 따라 추가적 보수(성과보수)를 수취하는 것을 금지하고 있습니다. 그러나 소수의 투자자를 대상으로 하는 사모펀드 혹은 투자일임계약의 경우 집합투자계약(계약)에 따라 성과보수의 수취가 가능합니다. 펀드매니저가 성과보수가 있는 사모펀드, 투자일임계약과 성과보수가 없는 공모펀드를 함께 운용함에 따라 성과보수가 있는 펀드 등의 투자수익을 높이기 위해 더 많은 투자노력을 기울이는 등 이해상충발생소지가 발생할 가능성이 있습니다.
수익자총회	수익증권 총수의 100분의 5 이상을 보유한 수익자가 소집을 요청하는 경우 1개월 이내에 집합투자업자가 소집하는 것이 원칙입니다. 총 수익증권 수의 과반수를 보유하는 수익자의 출석으로 열리는데, 상정된 안건은 출석한 수익자 <u>의결권</u> 의 3분의 2 이상과 수익증권 총수의 3분의 1 이상의 찬성으로 의결됩니다. 만약 이 의결에 반대하는 수익자는 총회가 개최되기 전에 서면으로 반대의사를 통지하고 20일 이내에 수익증권의 매수를 청구할 수 있습니다.
수익증권	증권거래법상 유가증권의 일종으로 집합투자업자가 일반 대중으로부터 자금을 모아 펀드를 만들 때 이 펀드에 투자한 투자자들에게 출자비율에 따라 나눠주는 권리증서를 말합니다. 투자신탁에 가입(매입)한다는 것은 이 수익증권을 산다는 의미입니다
수탁고	펀드에 유치된 자금의 양, 즉 집합투자업자가 고객들의 자금을 맡아 운용하는 규모를 지칭합니다.
신주인수권부사채	사채권자에게 사채 발행 이후에 기채회사가 신주를 발행하는 경우 미리 약정된 가격에 따라 일정한 수의 신주 인수를 청구할 수 있는 권리가 부여된 사채입니다.
실물자산	농산물, 축산물, 수산물, 임산물, 광산물, 에너지 등에 속하는 물품 및 이 물품을 원료로 하여 제조하거나 가공한 물품 등을 의미합니다.
원천징수	소득금액 또는 수입금액을 지급할 때, 그 지급자가 그 지급받는 자가 부담할 세액을 미리 국가를 대신하여 징수하는 것을 말합니다. 예를 들어, 근로자가 월급을 받을 때 월급(소득)에서 발생하는 세금을 차감한 금액을 받게 됩니다. 이는 월급을 지급하는 회사가 국가를 대신해서 미리 세금을 징수하고 세금 납입일(통상 매달 10 일)에 일괄적으로 국가에 납부하기 때문입니다
자산유동화증권	자산유동화증권이란 기업의 부동산을 비롯한 여러가지 형태의 자산을 담보로 발행된 채권을 말하며, 기업의 입장에서는 유동성이 떨어지는 부실채권이나 직접 매각하기 어려운 부동산 등 담보로 맡기고 ABS 를 발행해 쪼개서 판매함으로써, 자금 조달의 용이성을 제고할 수 있습니다.
전환사채	특수사채의 일종으로, 사채로 발행되나 일정 기간 이후에 주식으로 전환할 수 있는 권리가 주어지는 사채를 말합니다.
주식워런트	주식워런트는 특정 주식을 미리 정한 가격에 살 수 있는 권리증서로, 만기에 특정종목의 주가나 주가지수를 미리 정한 가격에 사고 팔 수 있는 권리가 부여된 상품으로 옵션과 유사합니다. 살 수 있는 상품은 `콜워런트`, 팔 수 있는 상품은 `풋 워런트`입니다

	니다.
판매수수료	투자자가 펀드 매입 시, 투자매매업자 투자중개업자에 일회적으로 지불하는 수수료입니다. 이는 상품에 대한 취득 권유 및 설명, 투자설명서 제공 등에 수반되는 비용을 포함하고 있습니다. 수수료 지불 시점에 따라 선취판매수수료와 후취판매수수료로 구분합니다.
설정	집합투자규약에 의거, 신탁업자와 신탁계약을 체결한 후 일정단위의 신탁금을 신탁업자에 납입하는 것을 설정이라고 하며, 신규설정과 추가설정이 있습니다.
해지	투자신탁(펀드)의 신탁기간이 종료되거나, 스팟펀드처럼 약속한 수익률에 도달할 경우 펀드의 자산을 모두 처분, 투자자들에게 원금과 수익금을 나눠주는 법적 절차를 말합니다.
환매	만기가 되기 전에 말긴 돈을 되찾아 가는 것을 환매라고 합니다. 현재 우리나라가 채택하고 있는 투신제도상 고객이 중도인출을 요구할 경우 투신사가 이를 받아들여야 하는 의무가 있습니다. 다만 단위형(폐쇄형) 상품의 경우 일정기한까지 중도해약을 금지하는 경우도 있습니다.
환매수수료	계약 기간 이전 중도에 펀드를 환매할 시 일정한 벌칙금 형식으로 투자자에게 일회적으로 부과하는 수수료입니다. 이는 펀드 운용의 안정성과 펀드 환매 시 소요되는 여러 비용을 감안하여 책정되며 부과된 수수료는 다시 펀드 재산에 편입되게 됩니다.
환매조건부채권	금융기관이 일정 기간 후 확정금리를 보태어 되사는 조건으로 발행하는 채권을 말합니다.
환헤지	해외펀드는 대부분 달러로 주식을 사들이기 때문에 도중에 환율이 떨어지면 환차손(환율 변동에 따른 손실)이 발생할 수 있습니다. 따라서 해외에 투자하는 펀드들은 선물환 계약(미리 정해놓은 환율을 만기 때 적용하는 것) 등을 이용하여 환율 변동에 따른 손실 위험을 제거하는 환헤지 전략을 구사하기도 합니다.

투자설명서 교부 및 주요내용 설명 확인서 (고객 보관용)

- ◆ 집합투자기구(펀드) 명칭 : 산은 국공채 MMF 투자신탁 제H3호[국공채]
- ◆ 판매회사 및 점포명 :
- ◆ 판매직원 : 직위 성명 서명 또는 (인)

1. 투자설명서를 받으셨나요? (간이투자설명서 포함)
2. 판매회사는 귀하의 투자목적이나 투자경험 등에 적합한 상품을 권유하고 그 상품에 대하여 투자설명서(간이투자설명서 포함)를 이용하여 설명을 해야 하는데 상품설명을 받으셨는지요?
3. 위의 절차에 따라 권유받은 이 상품이 귀하께 적합하다고 생각 하시나요?
4. 보수 및 수수료에 관한 설명을 들었으며, 특히, 판매보수 및 판매수수료와 관련하여 해당 판매회사가 투자자에게 지속적으로 제공하는 서비스에 관한 내용이 기재된 자료를 투자자에게 교부하고 설명해야 하는데 자료를 제공받고 설명을 들으셨나요?
5. 해외자산에 투자하는 펀드라면 환율변동 위험과 그 회피방법에 대하여 설명을 들으셨나요?
6. 펀드상품은 기본적으로 원금손실이 가능하다는 사실과 특히, 파생상품에 투자하는 펀드라면 불리한 상황에서의 최대손실예상금액 등을 포함하여 손익구조에 관한 설명을 들으셨나요?

위 질문에 대하여 다시 한번 신중한 판단을 하신 후에 최종 투자결정을 내리셔서 귀하께서 예측하지 못한 손실을 입으시는 경우가 없도록 한층 더 유의하시기 바랍니다.

년 월 일

절취선 ----(판매직원 성명: 서명)------(고객 성명 서명 또는 인)-

투자설명서 교부 및 주요내용 설명 확인서 (판매회사 보관용)

- ◆ 집합투자기구(펀드) 명칭 : 산은 국공채 MMF 투자신탁 제H3호[국공채]
- ◆ 판매회사 및 점포명 :
- ◆ 판매직원 : 직위 성명 서명 또는 (인)

고객 확인 사항	고객기재사항
1. 투자설명서를 받으셨나요? (간이투자설명서 포함)	(받았음)
2. 직원으로부터 이 상품에 대하여 투자설명서(간이투자설명서 포함)를 이용하여 설명을 들으셨나요?	(들었음)
3. 이 상품이 귀하의 투자목적이나 투자경험에 비추어 적합하다고 생각하시나요?	(적합함)
4. 보수 및 수수료에 관한 설명을 들었으며, 특히, 판매보수 및 판매수수료와 관련하여 해당 판매회사가 투자자에게 지속적으로 제공하는 서비스에 관한 내용이 기재된 자료를 투자자에게 교부하고 설명해야 하는데 자료를 제공받고 설명을 들으셨나요?	(제공받고 들었음)
5. 해외자산에 투자하는 상품이라면 환율변동 위험과 그 회피방법에 대하여 설명을 들으셨나요?	(들었음)
6. 펀드상품은 기본적으로 원금손실이 가능하다는 사실과 특히, 파생상품에 투자하는 상품이라면 불리한 상황에서의 최대손실예상금액 등을 포함하여 손익구조에 관한 설명을 들으셨나요?	(들었음)

년 월 일

고객 성명 _____ 서명 또는 (인)

투자위험등급 :
5 등급
[매우 낮은 위험]

산은자산운용(주)는 투자대상 자산의 종류 및 위험도 등을 감안하여 1 등급(매우 높은 위험)에서 5 등급(매우 낮은 위험)까지 투자위험등급을 5 단계로 분류하고 있습니다. 따라서, 이러한 분류기준에 따른 투자신탁의 위험등급에 대해 충분히 검토하신 후 합리적인 투자판단을 하시기 바랍니다.

간이투자설명서

이 투자설명서는 **산은 국공채 MMF 투자신탁 제 H3 호[국공채]** 에 대한 투자설명서의 내용중 중요사항을 발췌한 요약 정보를 내용을 담고 있습니다. 따라서 **산은 국공채 MMF 투자신탁 제 H3 호[국공채]** 수익증권을 매입하기 전에 반드시 증권신고서 또는 정식 투자설명서를 읽어보시기 바랍니다.

1. 집합투자기구 명칭: **산은 국공채 MMF 투자신탁 제 H3 호[국공채]**
 2. 집합투자업자 명칭: **산은자산운용주식회사**
 3. 투자매매업자·투자중개업자: 각 투자매매업자·투자중개업자 본·지점
(투자매매업자·투자중개업자에 대한 자세한 내용은 협회(www.kofia.or.kr) 및 집합투자업자(www.kdbasset.co.kr)의 인터넷 홈페이지를 참고하시기 바랍니다.)
 4. 작 성 기 준 일: **2012.6.30**
 5. 증권신고서 효력발생일: **2012.7.23**
 6. 모집(매출) 증권의 종류 및 수 : 투자신탁의 수익증권(3 조좌)
(모집 또는 매출 총액)
 7. 모집(매출) 기간(판매기간): 일괄신고서를 제출하는 개방형 집합투자기구로 모집기간을 정하지 아니하고 계속 모집할 수 있습니다.
 8. 집합투자증권신고서 및 투자설명서의 열람장소
 - 가. 집합투자증권신고서
전자문서: 금융위(금감원) 전자공시시스템 → <http://dart.fss.or.kr>
 - 나. 투자설명서
전자문서: 금융위(금감원) 홈페이지 → dart.fss.or.kr
한국금융투자협회 홈페이지 → www.amak.or.kr
집합투자업자 및 투자매매업자·투자중개업자 홈페이지
서면문서: 집합투자업자 / 각 투자매매업자·투자중개업자
- ※ 이 간이투자설명서는 개방형 집합투자증권인 경우 효력발생일 이후에도 변경될 수 있습니다.

금융위원회가 투자설명서의 기재사항이 진실 또는 정확하다는 것을 인정하거나 그 증권의 가치를 보증 또는 승인하지 아니함을 유의하시기 바랍니다. 또한 이 집합투자증권은 「예금자보호법」에 의한 보호를 받지 않는 실적배당상품으로 투자원금의 손실이 발생할 수 있으므로 투자에 신중을 기하여 주시기 바랍니다.

목차

투자결정시 유의사항	3 p
I. 집합투자기구의 개요	
1. 명칭	4 p
2. 모집예정기간	4 p
3. 모집예정금액	4 p
4. 계약기간	4 p
5. 분류	4 p
6. 집합투자업자	4 p
II. 집합투자기구의 투자정보	
1. 주요 투자대상	4 p
2. 투자전략 및 위험관리	5 p
3. 수익구조	6 p
4. 주요 투자위험	6 p
5. 투자위험에 적합한 투자자 유형	7 p
6. 운용전문인력	7 p
7. 투자실적 추이	7 p
III. 매입 · 환매관련 정보	
1. 수수료 및 보수	8 p
2. 과세	9 p
3. 기준가격 산정 및 매입 환매절차	10 p
IV. 요약 재무정보	12 p

투자결정시 유의사항

1. 투자판단시 증권신고서와 투자설명서를 반드시 참고하시기 바랍니다.
2. 이 집합투자기구의 투자위험등급 및 적합한 투자자유형에 대한 기재사항을 참고하고, 귀하의 투자경력이나 투자성향에 적합한 상품인지 신중한 투자결정을 하시기 바랍니다.
3. 증권신고서, 투자설명서상 기재된 투자전략에 따른 투자목적 또는 성과목표는 반드시 실현된다는 보장은 없습니다.
4. 과거의 투자실적이 미래에도 실현된다는 보장은 없습니다.
5. 투자매매업자·투자중개업자는 투자실적과 무관하며, 특히 은행, 증권, 보험 등의 투자매매업자·투자중개업자는 단순히 집합투자증권의 판매업무(환매 등 판매행위와 관련된 부가적인 업무포함)만 수행할 뿐 투자매매업자·투자중개업자가 동 집합투자증권의 가치결정에 아무런 영향을 미치지 않습니다.
6. 집합투자증권은 집합투자기구의 운용실적에 따라 손익이 결정되는 실적배당상품으로 예금자보호법의 적용을 받지 아니하며, 특히 예금자보호법의 적용을 받는 은행 등에서 집합투자증권을 매입하는 경우에도 은행예금과 달리 예금자 보호를 받지 못합니다.
7. MMF펀드(단기금융집합투자기구)의 경우 수익구조가 은행의 예금과 유사하지만, 예금과 달리 원금손실이 발생할 수 있습니다.

간이투자설명서

I 집합투자기구의 개요

1. 명 칭

명 칭	산은 국공채 MMF 투자신탁 제H3호[국공채] (39383)
-----	-----------------------------------

2. 모집예정기간 : 일괄신고서를 제출하는 개방형 집합투자기구로 모집기간을 정하지 아니하고 계속 모집할 수 있습니다.

3. 모집예정금액 : 3조좌

- 주 1) 모집(판매)기간동안 판매금액이 예정좌수에 미달되는 경우 그 때까지 판매한 금액으로 판매금액이 확정될 수 있으며, 이 경우 법령상 정한 절차에 따라 공시가 이루어집니다. 특별한 사유가 없는 한 추가모집(판매)은 가능합니다.
- 2) 모집(판매)기간동안 판매된 금액이 일정규모 이하인 경우 이 집합투자증권의 설정이 취소되거나 해지될 수 있습니다.

4. 펀드계약기간 : 이 투자신탁은 추가 자금 납입이 가능한 투자신탁으로 별도의 신탁계약기간을 정하지 않고 있습니다. 이 신탁계약기간은 일반적으로 투자신탁의 존속기간을 의미하는 것으로 수익자의 저축기간 또는 만기 등의 의미와 다를 수 있습니다.

주 1) 법령 또는 집합투자규약상 일정한 경우에는 강제로 해산(해지)되거나, 사전에 정한 절차에 따라 임의로 해지(해산) 될 수 있습니다.

5. 분류 :

- 가. 형태별 종류 : 투자신탁
- 나. 운용자산별 종류 : 단기금융(MMF, 법인용)
- 다. 개방형·폐쇄형 구분 : 개방형(중도환매가 가능한 투자신탁)
- 라. 추가형·단위형 구분 : 추가형(추가로 자금 납입이 가능한 투자신탁)
- 마. 특수형태 : 해당사항이 없습니다.

주 1) 집합투자기구의 종류 및 형태에도 불구하고 투자대상은 여러가지 다양한 자산에 투자될 수 있습니다.

6. 집합투자업자 :

회 사 명	산은자산운용(주)
주 소 및 연 락 처	서울시 영등포구 여의도동 34-3 대우증권빌딩 16층 (☎02-3774-8000)

II 집합투자기구의 투자정보

1. 주요 투자대상

투자대상	투자대상 세부설명
① 채권등	남은 만기가 5년 이내인 국채증권, 남은 만기가 1년 이내인 지방채증권, 특수채증권 및 기업어음증권. 다만, 환매조건부매수의 경우 남은 만기의 제한을 받지 아니한다.
② 양도성예금증서	남은 만기가 6개월 이내
③ 어음	남은 만기가 1년 이내인 법 시행령 제79조 제2항 제5호에 따른 어음(기업어음증권은 제외)
④ 집합투자증권	다른 국공채 중심으로 운용되는 단기금융집합투자기구의 집합투자증권
⑤ 환매조건부매도	증권을 일정기간 후에 환매수할 것을 조건으로 매도하는 경우

⑥	신탁업자 고유재산과의 거래	법 시행령 제268조 제3항의 규정에 의한 신탁업자 고유재산과의 거래
⑦	단기대출	법 제83조 제4항에 따른 단기대출
⑧	금융기관에의 예치	만기가 6개월 이내인 법 시행령 제79조 제2항 제5호 각목의 금융기관에의 예치
⑨	주식의 취득	법원의 화의 또는 회사정리절차개시결정, 기업구조조정촉진법에 따라 채권금융기관이 결정한 채권 및 기업어음 등의 채권회수를 위해 불가피할 경우
⑩	채무증권 (양도성 예금증서, 어음 및 채무증권 포함)	신용평가등급의 제한
		<ul style="list-style-type: none"> - 취득시점을 기준으로 신용평가업자의 신용평가등급(2 이상의 신용평가업자로부터 신용평가등급을 받은 경우에는 그 중 낮은 신용평가등급을 말한다)이 최상위등급 또는 최상위등급의 차하위등급(이하 “상위2개 등급”이라 한다) 이내이어야 함. - 아래의 어느 하나에 해당되는 채무증권은 신용평가등급이 상위2개 등급에 미달하거나 신용평가등급이 없는 경우에도 투자할 수 있음. <ol style="list-style-type: none"> 1. 보증인의 신용평가등급이 상위2개 등급 이내인 채무증권 2. 담보 또는 처분옵션을 감안하여 집합투자재산평가위원회가 상위2개 등급에 상응한다고 인정하는 채무증권 3. 신용평가등급이 없는 채무증권으로서 집합투자재산평가위원회가 상위2개 등급에 상응한다고 인정하는 채무증권 - 투자신탁에서 운용하는 채무증권의 신용평가등급(보증인의 신용평가등급을 포함한다)이 최상위등급에서 차하위등급으로 하락한 경우 당해 채무증권에 대한 신용위험을 재평가하고 편입비율을 축소하는 등 수익자보호를 위한 조치를 취하여야 함. - 투자신탁에 편입된 채무증권의 신용평가등급이 하락하여 상위 2개 등급에 미달하는 경우(집합투자재산평가위원회가 상위 2개 등급에 상응하지 않는 것으로 결정하는 경우를 포함한다) 또는 신용사건이 발생한 경우에는 당해 채무증권을 지체 없이 처분하거나 시가 또는 공정가액으로 가격을 조정하는 등 투자자간 형평성을 유지할 수 있도록 선량한 관리자로서의 주의를 다하여야 함.

2. 투자전략 및 위험관리

(1) 투자목적

이 투자신탁은 국공채, 특수채, CD 및 어음 등에 투자하여 수익자의 안정적인 수익추구를 목적으로 합니다. 국공채 위주로 투자하면서 수시로 입출금이 가능한 상품으로 법인고객에게만 판매 가능한 법인용 MMF 입니다.

그러나 상기의 투자목적이 반드시 달성된다는 보장은 없으며, 집합투자업자, 신탁업자, 투자매매업자·투자중개업자 등 이 투자신탁과 관련된 어떠한 당사자도 투자원금의 보장 또는 투자목적의 달성을 보장하지 아니합니다.

(2) 투자전략 및 위험관리

가. 투자전략

1) 이 투자신탁은 안정적인 수익추구를 추구하기 위하여 국공채, 특수채, CD 및 어음 등에 투자합니다.

<운용 전략>

구 분	내 용
자산운용 기본방침	신탁재산의 운용대상을 국공채, 특수채와 우량은행 발행 CD(AAA급) 등의 유동성자산 위주로 편입하여 안정성을 추구합니다.
	가중평균듀레이션과 개별자산의 최대만기를 약관상의 규정보다 짧게 유지하여 금리변동위험에 대한 영향을 최소화합니다.
	수시입출금을 감안한 유동성을 중점 관리합니다.
	시장 금리상황에 따라 현금성 자산의 보유비중을 적정수준으로 유지하여 언제든지 해지에 응할 수 있도록 합니다.

2) 단기금융상품에 투자하여 운용하는 투자신탁의 경우 특성상 별도 비교지수는 없으나, 시장 상황 및 투자 전략의 변경, 새로운 비교지수의 등장에 따라 비교지수를 제공할 수 있습니다. 이 경우 변경 등록 후 법령에서 정한 절차(수시공시 등)에 따라 공시될 예정입니다.

그러나 상기의 투자전략 등이 반드시 달성된다는 보장은 없습니다.

나. 위험관리

■ 위험관리 체계

당사는 위험관리규정에 따른 리스크관리위원회를 통하여 위험 관리의 정책수립·감독 및 승인에 관한 사항을 총괄합니다. 운용 조직과 독립된 위험관리담당부서는 투자운용과 관련된 위험을 통제하기 위하여 상품개발 단계에서부터 사전 적인 위험 점검을 실시하며, 집합 투자기구 설정 이후에는 운용내역에 대한 수시 모니터링을 통하여 위험을 관리합니다. 매월 자산운용 위원회를 개최하여 투자전략 및 운용정책을 수립하며, 성과평가 회의를 통하여 포트폴리오 위험 및 요인분석에 대한 정보를 제공하고 위험단계별로 리스크관리 조치를 시행하여 투자전략을 재점검토록 하고 있습니다.

■ 다층적 컴플라이언스 시스템

운용 부서의 실시간 자체점검 -> 컴플라이언스 팀 점검 -> 내부 감사로 연계되는 다층적 컴플라이언스 시스템을 통해 투자 제약 및 고객 부여 제약에 대한 집중적 관리를 실시하고 있으며, 임시 방편식의 관리 시스템이 아닌 시스템에 기초한 사전 컴플라이언스에 주력하여 오류 발생 확률을 최소화 합니다.

■ 신용평가등급 제한 및 펀드의 잔존만기에 대한 엄격한 제한으로 위험을 관리합니다.

3. 수익구조

이 투자신탁은 국공채, 특수채, CD 및 어음 등에 주로 투자하는 단기금융집합투자기구로서, 이 투자신탁에서 투자한 자산의 가격변동에 따라 투자자의 수익률이 주로 결정됩니다.

4. 주요 투자위험

가. 일반위험

구 분	투자위험의 주요내용
금리변동위험	채권의 가격은 이자율에 의해 결정됩니다. 일반적으로 이자율이 하락하면 채권가격 상승에 의한 자본이득이 발생하고 이자율이 상승하면 채권가격 하락에 의한 자본손실이 발생합니다. 따라서 채권을 만기까지 보유하지 않고 중도에 매도하는 경우에는 시장상황에 따라 손실이 발생할 수 있습니다.
시장위험	신탁재산을 국공채, 특수채 및 CD 등에 투자함으로써 이 투자신탁은 증권의 가격변동, 국내금융시장의 이자율 등 기타 거시경제지표의 변화에 따른 위험에 노출됩니다. 또한, 신탁재산의 운용에 있어 예상치 못한 정치·경제상황, 정부의 조치 및 세제의 변경 등은 당해 신탁재산의 운용에 영향을 미칠 수 있습니다.

나. 특수위험

구 분	투자위험의 주요내용
국가위험	이 투자신탁은 국내 채권 등에 투자하는 상품입니다. 따라서 이상품은 투자대상 국가의 시장, 정치, 경제상황에 따른 위험 및 한국의 경제성장률, 이자율 등 거시경제지표의 변화에 따른 위험에 노출됩니다.
신용등급 하락에 따른 위험	투자신탁재산으로 보유하고 있는 채권, 어음 등의 신용평가등급이 최상위등급에서 차하위등급으로 하락한 경우, 신용평가등급이 하락하여 상위 2 개등급에 미달하는 경우 또는 신용사건이 발생한 경우에는 당해 채권, 어음 등을 지체없이 처분하거나 시가로 가격을 조정하는 등의 조치를 취할 예정이므로 이에 따라 신탁재산의 가치가 급격하게 변동될 수 있습니다.
장부가와 시가와와의 괴리 조정에 따른 기준가격 변동 위험	장부가에 따라 계산된 기준가격과 시가에 따라 평가한 기준가격의 차이를 수시로 확인하여 그 차이가 1,000 분의 5 를 초과하거나 초과할 우려가 있는 경우에는 지체없이 투자신탁재산의 가격을 조정하거나 매각하는 등의 조치를 취할 예정이므로 이에 따라 이 투자신탁의 기준가격이 급등락할 수 있습니다.
집합투자기구 규모위험	투자신탁의 규모가 일정 수준 이하로 작아지는 경우 투자자산의 편입 및 분산투자 등 정상적인 운용이 불가능할 수 있고, 이로 인하여 투자신탁의 운용성과 및 가치 하락에 영향을 미칠 수 있습니다.

※ 기타 다른 투자위험에 관한 사항은 정식투자설명서를 참조하시기 바랍니다.

5. 투자위험에 적합한 투자자유형

이 투자신탁은 국공채, 특수채, CD 및 어음 등에 투자하는 MMF 투자신탁으로 증권의 가격상승에 따른 자본이득보다는 이자수령 등에 따른 안정적인 이자소득을 추구합니다. 주식에 투자하는 펀드나 시가형 채권에 투자하는 펀드보다 가격변동성에 노출될 위험이 적으므로 **5 등급 중 5 등급에 해당되는 수준(매우낮은 위험수준)의 투자위험**을 지니고 있습니다.

따라서 이 투자신탁은 단기여유자금을 안정적인 수익으로 운용하고자 하는 고객에게 적합합니다.

6. 운용전문인력

① 책임운용전문인력

성명	생년	직위	운용중인 다른 집합투자기구 (2012.6.30 기준)		주요 운용경력 및 이력
			펀드 수	규모	
강승구	1971	팀장	3개	2,306억	- 서울대 경제학과 학사 - 11.11~현재 산은자산운용 채권운용 2 팀장 - 09.02~11.11 동양자산운용 채권 1 팀 - 05.05~09.02 ING 자산운용 채권 1 팀 - 02.01~05.03 맥쿼리-IMM 자산운용 채권팀 - 00.12~02.01 외환코메르츠투신 채권운용본부 - 97.06~00.10 한불증권 국제금융팀

[운용중인 다른 집합투자기구수 중 성과보수가 약정된 집합투자기구 : 해당사항 없습니다.]

주1) 이 투자신탁의 운용은 채권운용2팀이 담당하며, 상기인은 이 투자신탁의 투자전략 수립 및 투자 의사결정 등에 주도적·핵심적 역할을 수행하는 책임운용전문인력입니다.

7. 투자실적 추이(세전 기준)

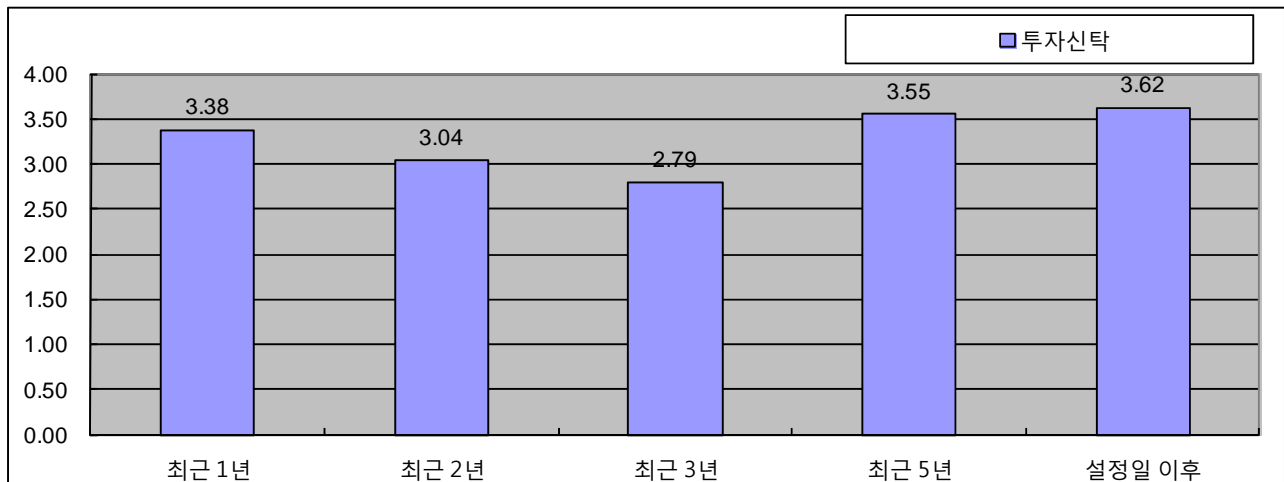
(1) 연평균 수익률

(단위: %)

기간	최근 1년	최근 2년	최근 3년	최근 5년	설정일 이후
	11.07.01 ~12.06.30	10.07.01 ~12.06.30	09.07.01 ~12.06.30	07.07.01 ~12.06.30	03.12.02 ~12.06.30
투자신탁	3.38	3.04	2.79	3.55	3.62

주 1) 비교지수: 이 투자신탁은 별도의 비교지수를 두지 않습니다.

2) 상기 수익률은 작성기준일(2012.6.30)로 산정한 수익률로 실제 투자시점의 수익률은 크게 다를 수 있으므로 별도로 확인하시기 바랍니다.



(2) 연도별 수익률

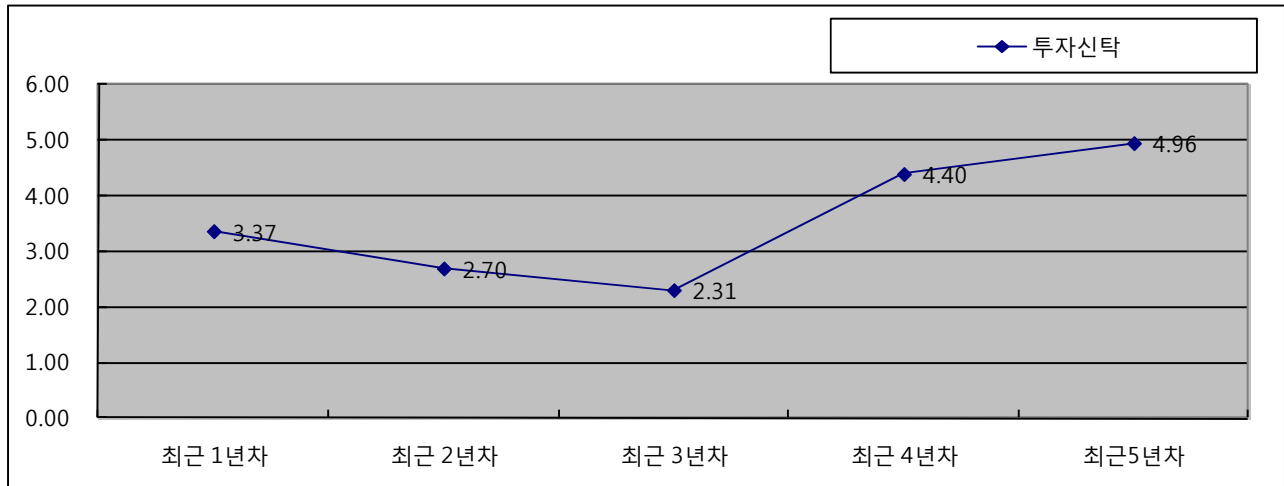
(단위: %)

기간	최근 1년차	최근 2년차	최근 3년차	최근 4년차	최근 5년차
	11.07.01 ~12.06.30	10.07.01 ~11.06.30	09.07.01 ~10.06.30	08.07.01 ~09.06.30	07.07.01 ~08.06.30
투자신탁	3.37	2.70	2.31	4.40	4.96

주 1) 비교지수: 이 투자신탁은 별도의 비교지수를 두지 않습니다.

2) 상기 수익률은 해당 기간의 수익률을 말합니다.

3) 상기 수익률은 작성기준일(2012.6.30)로 산정한 수익률로 실제 투자시점의 수익률은 크게 다를 수 있으므로 별도로 확인하시기 바랍니다.



III. 매입·환매관련 정보

1. 수수료 및 보수

- 이 투자신탁은 운용 및 판매 등의 대가로 수수료 및 보수를 지급하게 됩니다.
- 이 집합투자기구의 투자자는 판매보수와 관련하여 집합투자증권의 투자매매업자·투자중개업자로부터 해당 집합투자기구의 투자자에게 지속적으로 제공하는 용역의 대가에 관한 내용이 기재된 자료를 교부받고 투자매매업자·투자중개업자는 이에 대하여 투자자에게 설명하여야 합니다.

(1) 투자자에게 직접 부과되는 수수료

구분	수수료율	지급시기
선·후취판매수수료	해당사항 없음	매입·환매시
환매수수료	해당사항 없음	환매시
전환수수료	해당사항 없음	전환시

(2) 집합투자기구에 부과되는 보수 및 비용

구분	지급비율 (연간, %)	지급시기
집합투자업자보수	연 0.05%	매 1개월후금 및 투자신탁 전부해지시
투자매매업자·투자 중개업자 보수	연 0.12%	
신탁업자 보수	연 0.02%	
일반사무관리보수	연 0.01%	
기타 비용	연 0.0089%	사유 발생시
총보수 및 비용	연 0.2089%	-

증권 거래비용	연 0.0030%	사유발생시
---------	-----------	-------

주 1) 기타비용은 증권 의 예약 및 결제비용 등 이 투자신탁에서 경상적, 반복적으로 지출되는 비용(증권거래비용 및 금융비용 제외)등에 해당하는 것으로 직전 회계기간(2010.12.2~2011.12.1)의 수치를 기준으로 하였으며, 매년 변동될 수 있습니다.

주 2) 총보수·비용 비율은 이 투자신탁에서 지출되는 보수와 기타비용 총액을 순자산 연평잔액(보수,비용 차감후 기준)으로 나누어 산출합니다.

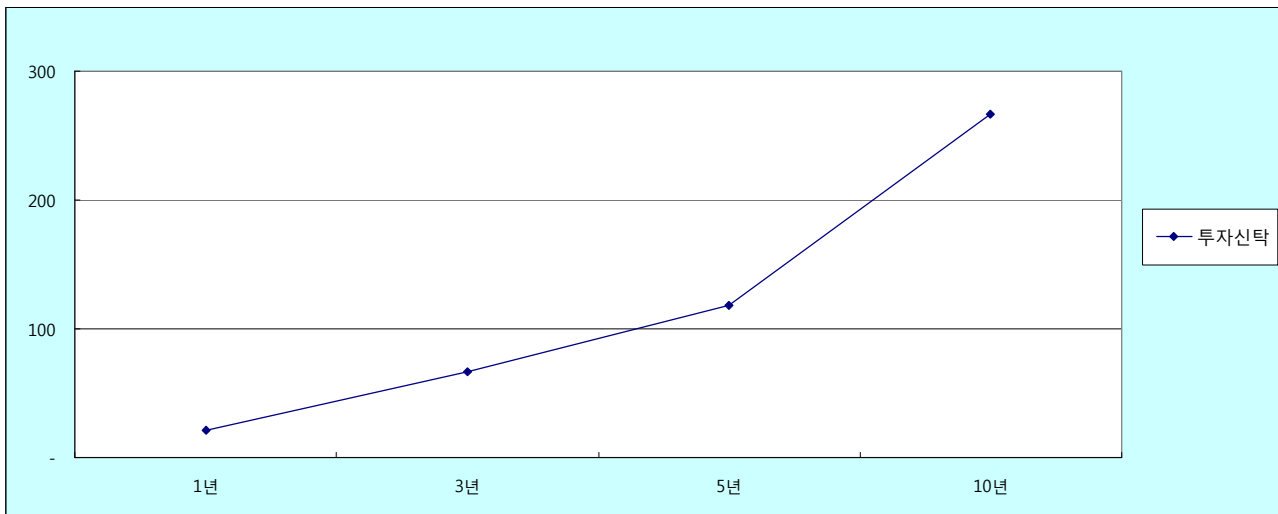
주 3) 증권거래비용은 직전 회계기간(2010.12.2~2011.12.1)의 수치를 기준으로 하였으며, 매년 변동될 수 있습니다.

주 4) 기타비용 및 증권거래비용 외에 증권신고서 제출에 따라 금융감독원에 납부하여야 하는 발행분담금 등의 비용이 추가로 발생할 수 있습니다.

<1,000만원 투자시 투자자가 부담하게 되는 수수료 및 보수·비용의 투자기간별 예시> (단위:천원)

투자기간	1년후	3년후	5년후	10년후
판매수수료 및 보수비용	21	67	118	267

주1) 투자자가 1,000만원을 투자했을 경우 직·간접적으로 부담할 것으로 예상되는 수수료 또는 총보수·비용을 **누계액으로** 산출한 것입니다. 이익금은 모두 재투자하며, 연간 투자수익률은 5%, 수수료율 및 총 보수·비용비율은 일정하다고 가정하였습니다. 그러나 실제 투자자가 부담하게 되는 보수 및 비용은 기타비용의 변동, 보수의 인상 또는 인하 여부 등에 따라 달라질 수 있음에 유의하시기 바랍니다.



2. 과세

투자소득에 대한 과세는 소득이 발생하는 투자신탁 단계에서의 과세와 수익자에게 이익을 분배하는 단계에서의 과세로 나누어집니다.

(1) 투자신탁에 대한 과세 - 별도의 소득과세 부담이 없는 것이 원칙

투자신탁 단계에서는 소득에 대해서 별도의 세금 부담을 하지 않는 것을 원칙으로 하고 있습니다. 투자신탁재산에 귀속되는 이자·배당소득은 귀속되는 시점에는 원천징수 아니하고 집합투자기구로부터의 이익이 투자자에게 지급하는 날(특약에 따라 원본에 전입되는 날 및 신탁계약기간 연장하는 날 포함)에 집합투자기구로부터의 이익으로 원천징수하고 있습니다. 다만, 외국원천징수세액은 다음과 같은 범위를 한도로 환급을 받고 있습니다.

환급세액

=

외국납부세액

*

환급비율

환급비율 : (사업연도 총소득 - 국내비과세소득)/(국외원천과세대상소득)
단, 환급비율 > 1 이거나, 환급비율 < 0 이면 0으로 함

발생 소득에 대한 세금 외에 투자재산의 매입, 보유, 처분 등에서 발생하는 취득세, 등록세, 증권 거래세 및 기타 세금에 대해서는 투자신탁의 비용으로 처리하고 있습니다.

(2) 수익자에 대한 과세 - 원천징수 원칙

수익자는 집합투자기구로부터의 이익을 지급받는 날(특약에 따라 원본에 전입되는 날 및 신탁계약기간 연장되는 날 포함)에 과세이익에 대한 세금을 원천징수 당하게 되며, 투자신탁의 수익증권을 계좌간 이체, 계좌의 명의변경, 실물양도의 방법으로 거래하는 경우에도 보유기간 동안 발생한 과세이익에 대한 세금을 원천징수하고 있습니다. 다만 해당 집합투자기구로부터의 과세이익을 계산함에 있어서 집합투자기구가 투자하는 증권시장에 상장된 증권(채권 및 외국집합투자증권 등 제외) 및 이를 대상으로 하는 선물, 벤처기업의 주식 등에서 발생하는 매매·평가 손익을 분배하는 경우 당해 매매·평가 손익은 과세대상인 배당소득 금액에서 제외하고 있습니다.

(3) 수익자에 대한 과세율 - 개인 15.4%(주민세 포함), 일반법인 14%

거주자 개인이 받는 집합투자기구로부터의 과세이익에 대해서는 15.4% (소득세 14%, 주민세 1.4%)의 세율로 원천징수 됩니다. 이러한 소득은 개인의 연간 금융소득(이자소득과 배당소득)이 4천만원 이하인 경우에는 분리과세 원천징수로 납세의무 종결되나, 연간 금융소득 합계액(이자소득과 배당소득)이 4천만원을 초과하는 경우에는 4천만원을 초과하는 금액을 다른 종합소득(부동산임대소득, 사업소득, 근로소득, 기타소득)과 합산하여 개인소득세율(최고한도 세율 35%, 주민세 3.5%)로 종합과세 됩니다. 내국법인이 받는 투자신탁의 과세이익은 14%의 세율로 원천징수(금융기관 등의 경우에는 제외) 됩니다. 이러한 소득은 법인의 결산 시점에 투자신탁으로부터 받게 되는 소득과 법인의 다른 소득 전체를 합산한 소득에 대하여 법인세율을 적용하여 과세하며, 이전에 납부한 원천징수세액은 기납부세액으로 공제받게 됩니다.

※ 상기 투자소득에 대한 과세내용 및 각 수익자에 대한 과세는 정부 정책, 수익자의 세무상의 지위 등에 따라 달라질 수 있습니다. 그러므로, 수익자는 투자신탁에 대한 투자로 인한 세금 영향에 대하여 조세전문가와 협의하는 것이 좋습니다.

※ 자세한 사항은 증권 신고서 및 정식투자설명서를 참조하시기 바랍니다.

3. 기준가격 산정 및 매입·환매 절차

(1) 기준가격 산정

구 분	내 용
산정방법	당일에 공고되는 기준가격은 그 직전일의 대차대조표상에 계상된 투자신탁의 자산총액에서 부채총액을 차감한 금액(이하 "순자산총액"이라 한다) 을 직전일의 수익증권 총좌수로 나누어 1,000좌 단위로 4사5입하여 원미만 둘째자리까지 계산합니다.
산정주기	기준가격은 매일 산정합니다.
공시시기	산정된 기준가격을 매일 공고·계시합니다.
공시방법	1,000좌 단위로 원미만 셋째자리에서 4사5입하여 원미만 둘째자리로 계산하여 공시
공시장소	투자매매업자·투자중개업자 영업점, 집합투자업자(http://mapsim.jatongasset.co.kr) · 투자매매업자·투자중개업자, 한국금융투자협회(http://www.amak.or.kr) 인터넷홈페이지

주1) 공휴일, 국경일 등은 기준가격이 공시되지 않으며, 해외의 자산에 투자하는 펀드의 경우 기준가격이 산정·공시되지 않는 날에도 해외시장의 거래로 인한 자산의 가격변동으로 인하여 펀드재산 가치가 변동될 수 있습니다.

(2) 매입 및 환매 절차

가. 매입

(1) 매입방법

이 투자신탁의 수익증권은 투자매매업자·투자중개업자 영업시간 중 투자매매업자·투자중개업자 창구에서 직접 매입 신청하실 수 있습니다.

(2) 이 투자신탁은 **법인투자자 전용** 단기금융투자신탁으로 개인투자자는 매입하실 수 없습니다.

(3) 매입청구시 적용되는 기준가격은 아래와 같으며, 기준시점은 투자매매업자 투자중개업자의 전산시스템에 의하여 거래전표에 표시된 시간으로 구분하여 처리합니다.

(가) **오후 5시 이전**에 자금을 납입한 경우 : **납입일의 다음 영업일(T+1)**에 공고되는 기준가격을 적용.

(나) 오후 5시 경과 후에 자금을 납입한 경우: 납입일로부터 제3영업일(T+2)에 공고되는 기준가격을 적용.

※ 이 투자신탁을 최초로 설정하는 때에는 투자신탁 최초설정일의 기준가격은 1,000원으로 합니다.

나. 환매

(1) 수익증권의 환매

이 투자신탁의 수익증권은 투자매매업자·투자중개업자 영업시간 중 투자매매업자·투자중개업자 창구에서 직접 환매 청구하실 수 있습니다.

(2) 환매청구시 적용되는 기준가격은 아래와 같으며, 기준시점은 투자매매업자 투자중개업자의 전산시스템에 의하여 거래전표에 표시된 시간으로 구분하여 처리합니다.

(가) 오후 5시 이전에 환매를 청구한 경우 : 환매청구일로부터 제2영업일(T+1)에 공고되는 기준가격을 적용하여 제2영업일(T+1)에 관련세금등을 공제한 후 환매대금을 지급합니다.

(나) 오후 5시 경과 후에 환매를 청구한 경우 : 환매청구일로부터 제3영업일(T+2)에 공고되는 기준가격을 적용하여 제3영업일(T+2)에 환매대금이 지급됩니다.

※ 투자매매업자·투자중개업자가 해산·허가취소, 업무정지 등의 사유(이하 “해산등”)로 인하여 환매청구에 응할 수 없는 경우 에는 집합투자업자에 직접 청구할 수 있으며, 집합투자업자가 해산 등으로 인하여 환매에 응할 수 없는 경우에는 신탁업자에 직접 청구할 수 있습니다.

※ 이 투자신탁은 수익증권 매입·환매시 익일에 공고되는 기준가격(당일종가로 계산)으로 수익증권 매입·환매를 원칙으로 하고 있으나, 다음과 같이 정한 경우에는 당일의 공고된 기준가격(전일종가로 계산)으로 수익증권을 매입·환매 하실 수 있습니다.

[당일 공고된 기준가격으로 매입·환매가 가능한 경우]

① 주식 등 다른 증권(결제소요 2일 이상)의 매매와 연계하여 MMF계좌의 입출금 예약이 있는 경우

- 주식 매도자금 및 일반펀드 환매자금이 MMF 계좌로 자동입금 되도록 약정(또는 예약)되어 있는 경우 MMF에 납입된 자금은 당일 설정 가능
 - 주식 매수자금 및 일반펀드 매입자금이 MMF계좌로부터 자동 출금되도록 약정되어 있는 경우 결제일에 MMF 당일 환매 가능
- ※ 약정(또는 예약) : 결제일 전일 오후 5시 이전에 약정이 완료된 경우에 한함

② 주기적인 입출금 거래에 대한 사전약정이 있는 경우

- 입·출금 거래에 대한 사전약정이 있는 경우 오후 5시 이전에 배치작업(자동이체)방식으로 처리되는 거래분에 대하여는 당일 설정 및 환매 가능(각 투자매매업자 투자중개업자별로 ‘사전약정에 의한 거래’ 본래 목적에 충실한 범위내에서 세부기준을 정할 수 있음)
- 결제소요일이 2일 이상인 주식 및 일반펀드의 매도와 관련하여 MMF계좌의 입금이 예약되어 있는 경우와 사전 약정에 의해 공과금 납부 등 MMF에서 자동적으로 입금되는 경우 당일 매입 가능
- 결제소요일이 2일 이상인 주식 및 일반펀드의 매수와 관련하여 MMF계좌의 출금이 예약되어 있는 경우와 사전 약정에 의해 공과금 납부 등 MMF에서 자동적으로 출금되는 경우에 한하여 당일 환매 가능
- CMA의 거래와 관련하여 자동적으로 대출이 실행되고, 실행된 대출에 대하여 익일 자동상환(CMA 약관에 명기되어 있는 사전약정거래임)하는 것으로 약정이 되어 있는 경우 이는 사전약정에 의한 주기적인 입출금 거래로 간주되어 자동적으로 대출상환일에 MMF 당일환매 가능
- 공모주 등 청약·환불 자금과 연계하여 자동적으로 MMF계좌의 입출금 약정이 있는 경우

주1) 위의 ①,②에 해당하는 업무는 투자매매업자 투자중개업자의 전산으로 처리되어야 하며 관련 증빙자료는 3년 이상 보관하여야 함.

③ 투자매매업자 투자중개업자가 고유자금으로 일정한도(MMF별 판매규모의 5%와 100억 중 큰금액)내에서 MMF 수익증권을 당일 공고된 기준가격으로 매입하여 투자자의 환매청구에 응할 수 있음

※ 위의 사항에 해당되지 않는 경우에는 익일 매입·환매제를 준수해야 합니다.

4. 전환절차 및 방법 : 해당 사항 없음

IV 요약 재무정보

(단위: 원,%)

대차대조표			
항 목	제 9기(반기)	제 8기	제 7기
	(2012.06.01)	(2011.12.01)	(2010.12.01)
운용자산	19,310,374,827	25,669,082,754	50,017,065,399
증권	17,278,999,577	19,631,526,824	33,860,097,391
파생상품	0	0	0
부동산/실물자산	0	0	0
현금 및 예치금	2,031,375,250	6,037,555,930	16,156,968,008
기타 운용자산	0	0	0
기타자산	87,462,672	759,109,899	468,784,513
자산총계	19,397,837,499	26,428,192,653	50,485,849,912
운용부채	0	0	0
기타부채	997,376,677	6,038,061	9,615,324
부채총계	997,376,677	6,038,061	9,615,324
원본	18,097,803,434	25,623,281,620	49,301,774,068
수익조정금	19,934,772	-159,155,345	178,236,379
이익잉여금	282,722,616	958,028,317	996,224,141
자본총계	18,400,460,822	26,422,154,592	50,476,234,588

손익계산서			
항 목	제 9기(반기)	제 8기	제 7기
	(2011.12.02 - 2012.06.01)	(2010.12.02 - 2011.12.01)	(2009.12.02 - 2010.12.01)
운용수익	300,990,739	1,025,178,679	1,085,158,219
이자수익	314,734,165	1,066,446,946	1,335,464,287
배당수익	0	0	0
매매/평가차익(손)	-13,743,426	-41,268,267	-250,306,068
기타수익	0	0	0
운용비용	16,253,758	61,062,708	80,758,207
관련회사 보수	16,253,758	61,062,708	80,758,207
매매수수료	0	0	0
기타비용	2,014,365	6,087,654	8,175,871
당기순이익	282,722,616	958,028,317	996,224,141

매매회전율	0.00	0.00	0.00
-------	------	------	------

주1) 요약재무정보의 항목 중 매매회전율이란 주식매매의 빈번한 정도를 나타내는 지표로서 해당 운용기간 동안 매도한 주가가액을 같은 기간동안 평균적으로 보유한 주가가액으로 나누어서 산출합니다. 1회계연도동안의 평균적인 주식투자규모가 100억원이고, 주식매도금액 또한 100억원인 경우 매매회전율은 100%(연기준)로 합니다.