

**투자위험등급 :**  
**2등급**  
**[높은 위험]**

교보약사자산운용(주)는 투자대상 자산의 종류 및 위험도 등을 감안하여 1등급(매우 높은 위험)에서 5등급(매우 낮은 위험)까지 투자위험등급을 5단계로 분류하고 있습니다. 따라서, 이러한 분류기준에 따른 투자신탁의 위험등급에 대해 충분히 검토하신 후 합리적인 투자판단을 하시기 바랍니다.

## 간 이 투 자 설 명 서

이 투자설명서는 **교보약사 파워인덱스 증권 자투자신탁 1호(주식)** 에 대한 투자설명서의 내용 중 중요사항을 발췌한 요약 정보를 담고 있습니다. 따라서 **교보약사 파워인덱스 증권 자투자신탁 1호(주식) 수익증권**을 매입하기 전에 반드시 증권신고서 또는 정식 투자설명서를 읽어보시기 바랍니다.

1. 집합투자기구 명칭	:	교보약사 파워인덱스 증권 자투자신탁 1호(주식)
2. 집합투자업자 명칭	:	교보약사자산운용(주)
3. 판 매 회 사	:	각 판매회사 본·지점 이 투자신탁의 판매회사는 교보약사자산운용(주) 홈페이지 (www.kyoboaxa-im.co.kr) 및 한국금융투자협회 홈페이지 (www.kofia.or.kr) 을 참조하시기 바랍니다.
4. 작성기준일	:	2013년 3월 18일
5. 증권신고서 효력발생일	:	2013년 3월 21일
6. 모집 또는 매출 증권의 종류 및 수 (모집 또는 매출 총액)	:	투자신탁의 수익증권 (10조좌)
7. 모집 또는 매출기간(판매기간)	:	일괄신고서를 제출하는 개방형 집합투자기구로 모집기간을 정하지 아니하고 계속 모집할 수 있습니다.
8. 집합투자증권신고서 및 투자설명서의 열람장소	:	가. 집합투자증권신고서 전자문서 : 금융위(금감원)홈페이지 → dart.fss.or.kr 나. 투자설명서 전자문서 : 금융위(금감원)홈페이지 → dart.fss.or.kr 서면문서 : 집합투자업자, 각 판매회사
9. 안정조작 또는 시장조성 관련	:	(당사항 없음)

※ 이 투자신탁은 개방형 집합투자기구로서 증권신고서의 효력발생일 이후에도 기재내용이 변경될 수 있습니다.

금융위원회가 투자설명서의 기재사항이 진실 또는 정확하다는 것을 인정하거나 그 증권의 가치를 보증 또는 승인하지 아니함을 유의하시기 바랍니다. 또한 이 집합투자증권은 「예금자보호법」에 의한 보호를 받지 않는 실적배당상품으로 투자원금의 손실이 발생할 수 있으므로 투자에 신중을 기하여 주시기 바랍니다.

# [목 차]

## 투자결정시 유의사항 안내

### I. 집합투자기구의 개요

1. 명칭
2. 모집예정기간
3. 모집예정금액
4. 펀드존속기간
5. 분류
6. 집합투자업자

### II. 집합투자기구의 투자정보

1. 주요 투자대상
2. 투자전략 및 위험관리
3. 수익구조
4. 주요 투자위험
5. 투자위험에 적합한 투자자 유형
6. 운용전문인력
7. 투자실적 추이(세전기준)

### III. 매입·환매관련 정보

1. 수수료 및 보수
2. 과세
3. 기준가격 산정 및 매입

### IV. 요약 재무정보

## [투자결정시 유의사항]

1. 투자 판단시 증권신고서와 투자설명서를 반드시 참고하시기 바랍니다.
2. 이 집합투자기구의 투자위험등급 및 적합한 투자자유형에 대한 기재사항을 참고하고, 귀하의 투자경력이나 투자성향에 적합한 상품인지 신중한 투자결정을 하시기 바랍니다.
3. 증권신고서, 투자설명서상 기재된 투자전략에 따른 투자목적 또는 성과목표는 반드시 실현된다는 보장은 없습니다.
4. 과거의 투자실적이 미래에도 실현된다는 보장은 없습니다.
5. 판매회사는 투자실적과 무관하며, 특히 은행, 증권회사, 보험회사 등의 판매회사는 단순히 집합투자증권의 판매업무(환매 등 판매행위와 관련된 부가적인 업무 포함)만 수행할 뿐 판매회사가 동 집합투자증권의 가치결정에 아무런 영향을 미치지 않습니다.
6. 집합투자증권은 집합투자기구의 운용실적에 따라 손익이 결정되는 실적배당상품으로 예금자보호법에 따라 예금보험공사가 보호하지 아니하며, 특히 예금자보호법의 적용을 받는 은행 등에서 집합투자증권을 매입하는 경우에도 은행예금과 달리 예금자보호법에 따라 예금보험공사가 보호하지 않습니다.
7. 투자자가 부담하는 선취수수료 등을 감안하면 투자자의 입금금액 중 실제 집합투자증권을 매입하는 금액은 작아질 수 있습니다.

# I. 집합투자기구의 개요

## 1. 집합투자기구의 명칭

명칭	교보약사 파워인덱스 증권 자투자신탁 1호(주식) (89527)									
종류 (클래스)	A1	C1	C2	C3	C4	Ch	Ce	C장기주 택마련	Af	CP
한국금융투 자협회 펀드코드	89524	89525	92659	92660	92661	92662	89526	92663	92664	A1036

## 2. 모집예정기간

모집기간이 정해져 있지 아니하며, 계속 모집이 가능합니다.

## 3. 모집예정금액

투자신탁의 수익증권 10조좌

※ 개방형 집합투자기구로 모집기간을 정하지 아니하고 계속 모집할 수 있습니다.

## 4. 펀드존속기간

이 투자신탁은 추가 자금 납입 가능한 투자신탁으로 별도의 신탁계약기간을 정하지 않고 있습니다.

이 신탁계약기간은 투자신탁의 존속기간을 의미하며, 투자자의 저축기간 또는 만기 등의 의미하는 것은 아닙니다.

주1) 법령 또는 집합투자계약상 일정한 경우에는 강제로 해산(해지)되거나, 사전에 정한 절차에 따라 임의로 해지(해산) 될 수 있습니다. 자세한 사항은 "제5부 집합투자기구의 해지"를 참고하시기 바랍니다.

## 5. 분류

가. 형태별 종류 : 투자신탁

나. 운용자산별 종류 : 증권 (주식형)

다. 개방형·폐쇄형 구분 : 개방형 (환매가 가능한 투자신탁)

라. 추가형·단위형 구분 : 추가형 (추가로 납입이 가능한 투자신탁)

마. 특수형태 : 종류형 (판매보수 등의 차이로 인하여 기준가격이 다른 투자신탁)

모자형 (모투자신탁이 발행하는 집합투자증권을 취득하는 구조의 투자신탁)

주1) 집합투자기구의 종류 및 형태에도 불구하고 투자대상은 여러 가지 다양한 자산에 투자될 수 있으며, 자세한 투자대상은 제2부의 내용 중 "투자대상"과 "투자전략" 등을 참고하시기 바랍니다.

## 6. 집합투자업자

회사명	교보약사자산운용(주)
주소 및 연락처	서울특별시 종로구 종로1가 1번지 교보생명빌딩 15층 ☎ 대표전화 : (02) 767-9600

## Ⅱ. 집합투자기구에 관한 사항

### 1. 주요 투자대상

투자대상	투자비율 <sup>주1)</sup>	투자대상 내역
모투자신탁	95% 이상	교보약사 파워인덱스 증권 모투자신탁 1호(주식) : 국내에서 발행되어 국내에서 거래되는 국내 주식 에 투자신탁 자산총액의 70% 이상

주1) 투자비율은 '투자신탁 자산총액' 기준임

주2) 상기 투자대상은 모든 투자대상을 열거한 것이 아니므로, 자세한 사항은 이 투자신탁의 증권신고서와 정식투자설명서를 반드시 참조하여주시기 바랍니다.

### 2. 투자전략 및 위험관리

#### (1) 투자목적

이 투자신탁은 KOSPI200 지수 구성하는 국내 주식에 주로 투자하여 KOSPI200 지수 수익을 추적하면서 KOSPI200 지수 수익률을 추종하는 것을 목적으로 합니다.

그러나 상기의 투자목적이 반드시 달성된다는 보장은 없으며, 집합투자업자, 신탁업자, 판매회사 등이 투자신탁과 관련된 어떠한 당사자도 투자원금의 보장 또는 투자목적의 달성을 보장하지 아니합니다.

#### (2) 투자전략 및 위험관리

##### 1) 투자전략

이 투자신탁이 주로 투자하는 모투자신탁은 투자신탁 자산총액의 70% 이상을 국내 주식에 투자하여 KOSPI 200 지수 수익률을 추구합니다. 이를 위해 KOSPI200 지수 구성 종목을 중심으로 포트폴리오를 구성하여 추적오차가 최소화 되게 운용하며, 인덱스복제주식포트폴리오, 주가지수 선물 및 옵션, ETF(상장지수펀드) 등에 투자하여 KOSPI200지수 대비 초과 수익을 추구합니다.

※ 이 투자신탁의 성과 비교 등을 위해 아래와 같은 비교지수를 사용하고 있으며, 시장상황 및 투자 전략의 변경, 새로운 비교 지수의 등장에 따라 이 비교지수는 변경 될 수 있습니다. 이 경우 변경 등록 후 법령에서 정한 절차(수시공시 등)에 따라 공시될 예정입니다.

☞ **비교지수 : KOSPI 200 지수 \* 100%**

##### 2) 위험관리

###### ① 추적오차(Tracking Error) 관리 방안

투자 자산 중 인덱스 복제 주식 포트폴리오는 당사의 인덱스 복제 시스템에 의하여 구성되어지고, 구성된 인덱스 복제 주식 포트폴리오는 사전에 정해진 운용프로세스상 제약 조건에 따라 정기 리밸런싱(월별) 및 상시 리밸런싱을 통해 벤치마크 수익률 대비 5% 이상의 추적오차가 발생하지 않도록 안정적으로 관리 됩니다. 단, 인덱스 구성 종목의 변경 또는 구성종목의 비율이 크게 변동하지 않는 경우에 한합니다. \* **운용프로세스상 제약 조건은 시장 상황에 따라 월별로 변경 가능 합니다.**

### 3. 수익구조

이 투자신탁에 투자하는 투자자는 투자대상이 되는 투자자산가치의 가격변동에 따라 손익이 결정됩니다.

#### 4. 주요 투자위험

이 투자신탁은 편입 자산의 성과에 따라 실적이 결정되는 실적배당상품으로서 원본을 보장하지 않습니다. 아래 위험들은 요약 설명된 것으로 자세한 사항은 정식 투자설명서를 참조하시기 바랍니다.

##### 가. 일반위험

구 분	투자위험의 주요내용
파생상품 투자위험	파생상품은 작은 증거금으로 거액의 결제가 가능한 지렛대 효과(레버리지 효과)로 인하여 기초자산에 직접 투자하는 경우 에 비하여 훨씬 높은 위험에 노출될 수 있습니다. 또한, 옵션매도에 따른 이론적인 손실범위는 무한대이므로 기초자산에 대한 투자나 옵션 매수의 경우에 비하여 높은 위험에 노출 될 수 있습니다.

##### 나. 특수위험

구 분	투자위험의 주요내용
추적오차 발생위험 (Tracking error)	이 투자신탁은 추적대상 지수와 동일한 수익률을 실현함을 그 투자목적으로 하고 있으나, 투자신탁보수, 위탁매매수수료 등관련 비용의 지출 등 현실적 제한으로 인하여 추적대상 지수(KOSPI200지수)와 동일한 수익률이 실현되지 아니할 가능성이 있습니다. 따라서 이 투자신탁이 수익률과 추적대상 지수의 수익률이 동일한 것을 전제로 하는 투자는 당해 추적오차로 인하여 예상하지 못한 손실을 실현할 수도 있습니다.

##### 다. 기타 투자위험

구 분	투자위험의 주요내용
환매 중 재산가치변동 위험	환매청구일과 환매일이 다르기 때문에 환매청구일로부터 환매일까지의 투자 신탁재산의 가치변동에 따른 위험에 노출 됩니다.

#### 5. 투자위험에 적합한 투자자유형

이 투자신탁은 신탁재산의 거의 대부분을 추적대상지수인 KOSPI200 지수에 연계되어 있는 자산인 주식에 투자하는 증권(주식형) 집합투자기구로서, 투자위험 및 기대수익이 5등급 중 **2등급에 해당하는 수준(높은 위험 수준)**의 투자위험을 지니고 있습니다.

위험 등급	분류 기준	상세설명
1등급	매우 높은 위험	<ul style="list-style-type: none"> <li>지분증권에의 순투자비중이 60% 이상인 주식액티브형 집합투자기구</li> <li>담보나 지급보증이 없는 부동산 또는 특별자산에 투자하는 집합투자기구</li> <li>최대 원금손실률이 20% 이상으로 설계된 집합투자기구</li> </ul>
2등급	높은 위험	<ul style="list-style-type: none"> <li>지분증권에의 순투자비중이 30% 이상 ~ 60% 미만인 집합투자기구 또는 주식인덱스형 집합투자기구</li> <li>채무증권의 신용등급 한도가 BBB등급 미만이거나 후순위 채무증권에 투자하는 집합투자기구</li> <li>담보나 지급보증이 부분적인 부동산 및 특별자산에 투자하는 집합투자기구</li> <li>최대 원금손실률이 10% 이상 ~ 20% 미만으로 설계된 집합투자기구</li> </ul>
3등급	중간 위험	<ul style="list-style-type: none"> <li>지분증권에의 순투자비중이 30% 미만인 집합투자기구</li> <li>채무증권의 신용등급 한도가 BBB등급인 집합투자기구</li> <li>담보나 지급보증이 완전한 부동산 및 특별자산에 투자하는 집합투자기구</li> </ul>

		<ul style="list-style-type: none"> <li>• 최대 원금손실이 10% 미만으로 설계된 집합투자기구</li> <li>• 무위험 수익을 추구하는 차익거래형 집합투자기구</li> </ul>
4등급	낮은 위험	<ul style="list-style-type: none"> <li>• 채무증권의 신용등급 한도가 A등급 이상인 집합투자기구</li> <li>• 원금보전 추구형으로 설계된 집합투자기구</li> </ul>
5등급	매우 낮은 위험	<ul style="list-style-type: none"> <li>• 채무증권에의 투자가 국공채로 한정된 집합투자기구</li> <li>• 단기금융집합투자기구</li> </ul>

주1) 위험등급에 대한 정확하고 자세한 사항은 정식투자설명서를 참조하셔야 하며 위 내용은 정식투자 설명서의 주요 내용의 설명을 위해서 요약 기재한 것에 불과합니다.

## 6. 운용전문인력에 관한 사항 (2013.03.18 현재)

### ① 책임운용전문인력 (팀운용)

성명	생년	직위	운용현황		주요운용경력 및 이력
			운용중인 다른 집합투자기구수	다른 운용 자산규모	
박찬	1971	본부장	23개	31,315억원	<ul style="list-style-type: none"> <li>- 고려대학교 경영학 학사</li> <li>- 한국투자증권 자산운용부 파생상품팀</li> <li>- 교보증권 법인사업부 금융공학영업팀</li> <li>- (현) 교보약사자산운용 INDEX/QUANT 운용본부</li> </ul>

### [운용중인 다른 집합투자기구수 중 성과보수가 약정된 집합투자기구 : 5개 (2,288억)]

- 주1) 이 투자신탁의 운용은 INDEX/QUANT팀이 담당하며, 상기인은 이 팀을 총괄하며 투자신탁의 투자 전략 수립 및 투자 의사결정 등에 주도적·핵심적 역할을 수행하는 책임운용전문인력입니다.
- 주2) 당사의 펀드운용은 팀제에 의해 운용하고, 집합투자업자의 사정에 따라 운용전문인력이 교체될 수 있으며, 관련 법령 및 집합투자계약에서 정한 절차에 따라 공시할 예정입니다.

### ② 책임운용전문인력 최근 변경 내역

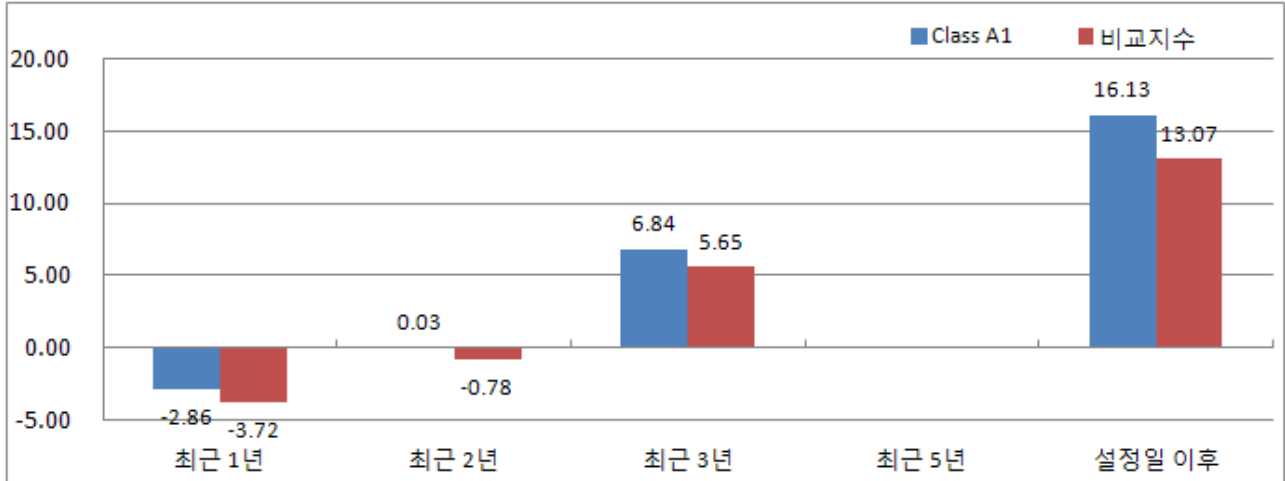
: 해당 사항 없음

## 7. 투자실적 추이 (세전 기준)

다음의 투자실적은 이 투자신탁의 과거 성과를 나타낼 뿐 미래의 운용성과를 보장하는 것은 아닙니다. 이 투자신탁의 투자성과와 관련된 상세한 내용은 한국금융투자협회(www.kofia.or.kr) 전자공시사이트에 게시된 대차대조표, 손익계산서 등을 참조하시기 바랍니다.

연평균 수익률 및 연도별 수익률에 관한 정보는 신고서 또는 투자설명서의 작성기준일로 산정한 수익률로서 실제 투자시점의 수익률은 크게 다를 수 있으므로 별도로 확인하셔야 합니다.

### 가. 연평균 수익률 (보수 및 세금 차감전 기준)



주1) 연평균수익률 그래프는 Class A1 수익증권 기준으로 작성하였습니다. 이 경우 연평균 수익률에는 운용 보수 등 투자신탁에 부과되는 보수 등이 반영되지 않았습니다.

(단위 : %)

기간	최근 1년	최근 2년	최근 3년	최근 5년	설정일 이후
	12.03.19 ~13.03.18	11.03.19 ~13.03.18	10.03.19 ~13.03.18	-	08.12.19 ~13.03.18
Class A1	-2.86	0.03	6.84	-	16.13
비교지수	-3.72	-0.78	5.65	-	13.07
기간	-	-	-	-	12.05.14 ~13.03.18
Class Af	-	-	-	-	3.45
비교지수	-	-	-	-	2.00
기간	12.03.19 ~13.03.18	11.03.19 ~13.03.18	10.03.19 ~13.03.18	-	08.12.19 ~13.03.18
Class C1	-3.31	-0.49	6.27	-	15.41
비교지수	-3.72	-0.78	5.65	-	13.07
기간	12.03.19 ~13.03.18	11.03.19 ~13.03.18	10.03.19 ~13.03.18	-	09.12.19 ~13.03.18
Class C2	-3.42	-0.58	6.17	-	5.63
비교지수	-3.72	-0.78	5.65	-	4.81
기간	12.03.19 ~13.03.18	11.03.19 ~13.03.18	-	-	11.01.17 ~13.03.18



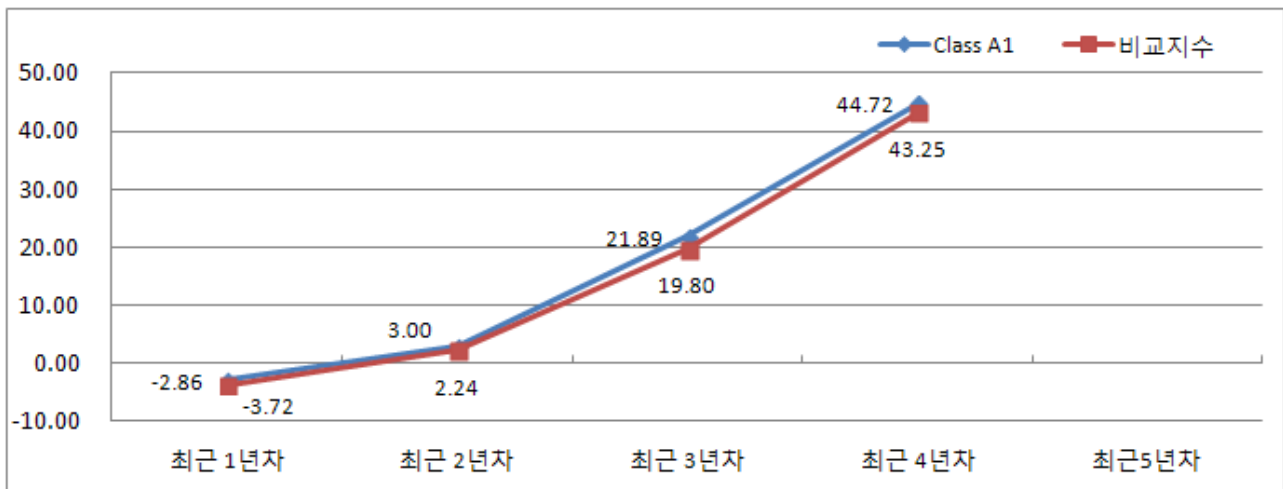
Class C3	-3.32	-0.48	-	-	-2.99
비교지수	-3.72	-0.78	-	-	-3.36
기간	12.03.19 ~13.03.18	-	-	-	11.12.29 ~13.03.18
Class C4	-3.25	-	-	-	6.78
비교지수	-3.72	-	-	-	6.90
기간	12.03.19 ~13.03.18	11.03.19 ~13.03.18	10.03.19 ~13.03.18	-	09.06.17 ~13.03.18
Class C 장마	-3.35	-0.55	6.19	-	10.94
비교지수	-3.72	-0.78	5.65	-	10.42
기간	12.03.19 ~13.03.18	11.03.19 ~13.03.18	10.03.19 ~13.03.18	-	08.12.19 ~13.03.18
Class Ce	-2.59	0.30	7.14	-	16.45
비교지수	-3.72	-0.78	5.65	-	13.07

주1) 비교지수 : KOSPI200지수 \* 100%

주2) 비교지수의 수익률에는 운용보수 등 투자신탁에 부과되는 보수 및 비용이 반영되지 않았습니다.

주3) 연평균 수익률은 해당 기간 동안의 누적수익률을 기하평균방식으로 계산한 것으로 해당기간 동안의 평균 수익률을 나타내는 수치입니다.

#### 나. 연도별 수익률 (보수 및 세금 차감전 기준)



주1) 연도별수익률 그래프는 Class A1 수익증권 기준으로 작성하였습니다. 이 경우 연도별 수익률에는 운용 보수 등 투자신탁에 부과되는 보수 등이 반영되지 않았습니다.

(단위 : %)

기간	최근 1년차	최근 2년차	최근 3년차	최근 4년차	최근 5년차
		12.03.19 ~13.03.18	11.03.19 ~12.03.18	10.03.19 ~11.03.18	09.03.19 ~10.03.18
Class A1	-2.86	3.00	21.89	44.72	-
비교지수	-3.72	2.24	19.80	43.25	-
기간	12.03.19 ~13.03.18	11.03.19 ~12.03.18	10.03.19 ~11.03.18	09.03.19 ~10.03.18	-

Class C1	-3.31	2.42	21.18	43.64	-
비교지수	-3.72	2.24	19.80	43.25	-
기간	12.03.19 ~13.03.18	11.03.19 ~12.03.18	10.03.19 ~11.03.18	-	-
Class C2	-3.42	2.35	21.06	-	-
비교지수	-3.72	2.24	19.80	-	-
기간	12.03.19 ~13.03.18	11.03.19 ~12.03.18	-	-	-
Class C3	-3.32	2.44	-	-	-
비교지수	-3.72	2.24	-	-	-
기간	12.03.19 ~13.03.18	-	-	-	-
Class C4	-3.25	-	-	-	-
비교지수	-3.72	-	-	-	-
기간	12.03.19 ~13.03.18	11.03.19 ~12.03.18	10.03.19 ~11.03.18	09.06.17 ~10.03.18	-
Class C 장마	-3.35	2.33	21.08	23.31	-
비교지수	-3.72	2.24	19.80	43.25	-
기간	12.03.19 ~13.03.18	11.03.19 ~12.03.18	10.03.19 ~11.03.18	09.03.19 ~10.03.18	-
Class Ce	-2.59	3.27	22.27	45.03	-
비교지수	-3.72	2.24	19.80	43.25	-
기간	12.05.14 ~13.03.18	-	-	-	-
Class Af	2.91	-	-	-	-
비교지수	1.69	-	-	-	-

주1) 비교지수 : KOSPI200지수 \* 100%

주2) 비교지수의 수익률에는 운용보수 등 투자신탁에 부과되는 보수 및 비용이 반영되지 않았습니다.

주3) 마지막 수익률 측정대상기간이 6개월 미만인 경우 수익률을 기재하지 않습니다.

주4) 마지막 수익률 측정대상기간이 6개월을 초과하고 1년 미만인 경우 주식 또는

주식관련상품(주가지수연계증권 등)에 투자하는 경우에는 해당 기간의 수익률인 '기간 수익률'을 말합니다.

주5) 마지막 수익률 측정대상기간이 6개월을 초과하고 1년 미만인 경우 주식 또는

주식관련상품(주가지수연계증권 등)에 투자하지 않는 경우에는 해당 기간의 수익률을 연간 수익률로 환산한 '연환산 수익률'을 말합니다.

주6) 연도별 수익률은 해당되는 각1년간의 단순 누적수익률로 투자기간 동안 이 투자신탁 수익률의 변동성을 나타내는 수치입니다.

## Ⅲ. 매입, 환매관련 정보

### 1. 수수료 및 보수

집합투자증권의 판매회사는 투자자가 부담하는 판매보수 및 수수료에 관하여 투자자에게 지속적으로 제공하는 용역의 대가에 관한 내용이 기재된 자료를 해당 투자자에게 교부하고 설명하여야 합니다. 따라서, 투자자께서는 동 내용을 참고하시어 판매회사로부터 충분한 상담을 받으시길 권합니다

기타 수수료 및 보수 관련 자세한 내용은 투자설명서를 참조하시기 바랍니다.

#### (1) 투자자에게 직접 부과되는 수수료

명칭 (클래스)	가입자격	수수료율				
		선취판매 수수료	후취판매 수수료	환매 수수료	전환 수수료	
A1	제한없음	납입금액 의 0.8%	없음	90일미만 환매시 이익금의 70%	없음	
C1	제한없음	없음	없음		없음	
C2	1년 이상 Class C1 가입자		없음		없음	
C3	1년 이상 Class C2 가입자		없음		없음	
C4	1년 이상 Class C3 가입자		없음		없음	
Ch	건별납입금액 5억원 이상		없음		없음	
Ce	온라인 가입 전용		없음		없음	
C장기 주택마련	만18세 이상으로 가입 당시 주택을 소유하지 아니한 세대주거나, 국민주택규모 이하의 주택으로서 가입 당시 소득세법 제99조제1항에 따른 주택의 기준시가 3억원 이하인 주택을 한채만 소유한 세대의 세대주		없음		없음	없음
Af	가. 법에서 규정한 전문투자자 (변액보험을 포함한다) 나. 판매회사의 일임형 Wrap계좌를 보유한 자 다. 외국환거래규정 제1-2조제4호에 따른 기관투자자(외국의 법령상 이에 준하는 자를 포함한다) 라. 최초납입금액이 100억원 이상인 개인 마. 최초납입금액이 500억원 이상인 법인		납입금액 의 0.03%		없음	없음
CP	근로자퇴직급여보장법률에 따른 퇴직연금 전용 수익증권	없음	없음		없음	

주1) 종류별 가입자격 관련 자세한 내용은 투자설명서를 참조하시기 바랍니다.

**(2) 집합투자기구에 부과되는 보수 및 비용**

명칭 (클래스)	지급비율 (연간,%)							
	집합투자 업자보수	판매회사 보수	신탁업자 보수	일반사무 관리회사 보수	기타비용	총보수 ·비용	합성 총보수· 비용	증권 거래비용
A1	0.15	0.48	0.01	0.005	0.0026	0.6476	0.6512	0.0601
C1	0.15	1.12	0.01	0.005	0.0026	1.2876	1.2912	0.0586
C2	0.15	1.01	0.01	0.005	0.0026	1.1776	1.1811	0.0612
C3	0.15	0.91	0.01	0.005	0.0027	1.0777	1.0814	0.0607
C4	0.15	0.82	0.01	0.005	0.0023	0.9873	0.9903	0.0608
Ch	0.15	0.30	0.01	0.005	0.0000	0.4650	0.4650	0.00
Ce	0.15	0.20	0.01	0.005	0.0026	0.3676	0.3711	0.0603
C<장기 주 택마련>	0.15	1.00	0.01	0.005	0.0001	1.1651	1.1687	0.0608
Af	0.15	0.00	0.01	0.005	0.0025	0.1675	0.1709	0.0684
CP	0.15	0.60	0.01	0.005	0.0000	0.765	0.765	0.00
지급시기	매3개월 후급	매3개월 후급	매3개월 후급	매3개월 후급	사유 발생시	매3개월 후급	매3개월 후급	사유 발생시

- 주1) 기타비용은 이 투자신탁에서 경상적, 반복적으로 지출되는 비용(증권거래비용 및 금융비용 제외)으로써 직전 회계기간의 수치를 기준으로 하였으며, 매년 변동될 수 있습니다. 다만, 이 투자신탁설명서 작성일 현재는 수치화된 추정치 산출이 불가능합니다. [직전 회계연도 : 2011.12.19 ~ 2012.12.18]
- 주2) 증권거래비용은 회계기간이 경과한 경우에는 직전 회계연도의 증권거래비용 비율을 추정치로 사용하며, 회계기간이 경과하지 아니한 경우에는 작성일까지의 증권거래비용 비율을 연환산하여 추정치로 사용하므로 실제 비용은 이와 상이할 수 있습니다. [직전 회계연도 : 직전 회계연도 : 2011.12.19 ~ 2012.12.18] 모자형 투자신탁의 경우 증권거래비용은 이 투자신탁(자투자신탁)에서 지출되는 증권거래비용에 이 투자신탁(자투자신탁)이 모투자신탁에 투자한 비율을 안분한 모투자신탁의 증권거래비용을 합한 총액을 순자산 연평잔액(보수·비용 차감후 기준)으로 나누어 산출합니다.
- 주3) 기타비용 및 증권거래비용 외에 증권신고서 제출에 따라 금융감독원에 납부하여야 하는 발행분담금 등의 비용이 추가로 발생할 수 있습니다.
- 주4) 총보수·비용 비율은 이 투자신탁에서 지출되는 보수와 기타비용 총액을 순자산 연평잔액(보수·비용 차감후 기준)으로 나누어 산출합니다.
- 주5) 합성 총보수·비용 비율은 이 투자신탁(자투자신탁)에서 지출되는 보수와 기타비용에 이 투자신탁(자투자신탁)이 모투자신탁에 투자한 비율을 안분한 모투자신탁의 보수와 기타비용을 합한 총액을 순자산 연평잔액(보수·비용 차감후 기준)으로 나누어 산출합니다.

**<1,000만원 투자 시 투자자가 부담하게 되는 수수료 및 보수·비용의 투자기간별 예시>**

(단위 : 천원)

구분	투자기간			
	1년후	3년후	5년후	10년후
Class A1	판매수수료 및 보수·비용			
	116	256	409	852

	판매수수료 및 보수·비용(피투자집합 투자기구 총보수·비용 포함)	116	257	411	856
Class C1	판매수수료 및 보수·비용	132	411	710	1,561
	판매수수료 및 보수·비용(피투자집합 투자기구 총보수·비용 포함)	133	412	712	1,565
Class C2	판매수수료 및 보수·비용	121	376	651	1,435
	판매수수료 및 보수·비용(피투자집합 투자기구 총보수·비용 포함)	121	377	653	1,439
Class C3	판매수수료 및 보수·비용	110	344	597	1,320
	판매수수료 및 보수·비용(피투자집합 투자기구 총보수·비용 포함)	111	346	599	1,324
Class C4	판매수수료 및 보수·비용	101	316	548	1,214
	판매수수료 및 보수·비용(피투자집합 투자기구 총보수·비용 포함)	102	317	550	1,218
Class Ch	판매수수료 및 보수·비용	48	150	261	586
	판매수수료 및 보수·비용(피투자집합 투자기구 총보수·비용 포함)	48	150	261	586
Class Ce	판매수수료 및 보수·비용	38	118	207	466
	판매수수료 및 보수·비용(피투자집합 투자기구 총보수·비용 포함)	38	119	209	470
Class C<장기 주택마련>	판매수수료 및 보수·비용	119	372	644	1,421
	판매수수료 및 보수·비용(피투자집합 투자기구 총보수·비용 포함)	120	373	646	1,425
Class Af	판매수수료 및 보수·비용	19	56	97	216
	판매수수료 및 보수·비용(피투자집합 투자기구 총보수·비용 포함)	20	57	98	220
Class CP	판매수수료 및 보수·비용	78	245	427	951
	판매수수료 및 보수·비용(피투자집합 투자기구 총보수·비용 포함)	78	245	427	951

주) 투자자가 1,000만원을 투자했을 경우 직·간접적으로 부담할 것으로 예상되는 수수료 또는 보수·비용(기타비용 포함)을 누계액으로 산출한 것입니다. 이익금은 모두 재투자하며, 연간 투자수익률은 5%, 수수료율 및 총 보수·비용비율은 일정하다고 가정하였습니다. 그러나 실제 투자자가 부담하게 되는 보수 및 비용은 기타비용의 변동, 보수의 인상 또는 인하 여부 등에 따라 달라질 수 있음에 유의하시기 바랍니다.

## 2. 과세

투자자는 투자대상으로부터 발생한 이자, 배당 및 양도차익(해외주식 매매차익 포함)에 대하여 소득세 등(개인 15.4%, 법인 14.0%)을 부담합니다.

※ 상기 투자소득에 대한 과세내용은 정부 정책 등에 따라 달라질 수 있습니다.

### 3. 기준가격 산정 및 매입·환매 절차

#### (1) 기준가격 산정 및 공시

구분	내용
산정방법	당일에 공고되는 기준가격[당해 종류 수익증권의 기준가격]은 그 직전일의 대차대조표상에 계상된 투자신탁[당해 종류 수익증권의 상당액]의 자산총액에서 부채총액을 차감한 금액(이하 "순자산총액"이라 한다) 을 직전일의 수익증권 총좌수로 나누어 1,000좌 단위로 4사5입하여 원미만 둘째자리까지 계산합니다
종류간 기준가격이 상이한 이유	판매보수의 차이로 인하여 종류(Class)간 기준가격이 상이할 수 있습니다.
산정주기	기준가격은 매일 산정합니다. (모투자신탁의 기준가격 포함한다)
공시시기	산정된 기준가격을 매일 공고· 게시합니다. (모투자신탁의 기준가격 포함한다)
공시방법	1,000좌 단위로 원미만 셋째자리에서 4사5입하여 원미만 둘째 자리로 계산하여 공시합니다.
공시장소	판매회사 영업점, 집합투자업자(www.kyoboaxa-im.co.kr)· 판매회사· 한국금융투자협회(www.kofia.or.kr) 인터넷홈페이지

주1) 공휴일, 국경일 등은 기준가격이 공시되지 않으며, 해외의 자산에 투자하는 펀드의 경우 기준가격이 산정· 공시되지 않는 날에도 해외시장의 거래로 인한 자산의 가격변동으로 인하여 펀드재산 가치가 변동될 수 있습니다.

#### (2) 매입 및 환매절차

이 투자신탁의 수익증권은 판매회사의 영업시간 중에 매입 또는 환매할 수 있습니다. 다만, 판매사에서 온라인 판매를 개시하는 경우, 온라인을 통한 매입도 가능합니다.

구분	오후3시(15시) 이전	오후3시(15시) 경과 후
매입	<p>-자금을 납입한 영업일(D)로부터 <b>제2영업일(D+1)</b>에 공고되는 기준가격 적용</p>	<p>-자금을 납입한 영업일(D)로부터 <b>제3영업일(D+2)</b>에 공고되는 기준가격 적용</p>
환매	<p>-환매청구일(D)로부터 <b>제2영업일(D+1)</b>에 공고되는 기준가격을 적용 -<b>제4영업일(D+3)</b>에 환매대금을 지급</p>	<p>-환매청구일(D)로부터 <b>제3영업일(D+2)</b>에 공고되는 기준가격을 적용 -<b>제4영업일(D+3)</b>에 환매대금을 지급</p>

### 4. 전환절차 및 방법

① 집합투자업자는 수익자의 전환청구와 관계없이 수익증권의 보유기간(당해 수익증권의 매수일 또는 최초 취득일을 기산일로 하여 다른 종류 수익증권으로 전환하기 위해 전환시 적용되는 당해 수익증권의 기준가격 적용일까지를 말한다)에 따라 다음 각호에서 정하는 종류의 수익증권으로 자동으로 전환한다. 단, 수익자가 최초로 매입하는 수익증권은 Class C1 수익증권에 한한다.

1. Class C1 수익증권의 보유기간이 1년 이상인 경우 Class C2 수익증권으로 전환한다.
  2. Class C2 수익증권의 보유기간이 1년 이상인 경우 Class C3 수익증권으로 전환한다.
  3. Class C3 수익증권의 보유기간이 1년 이상인 경우 Class C4 수익증권으로 전환한다.
- ② 제1항의 규정에 따라 전환하는 경우에는 위의 각 해당 전환일에 전환 처리한다. 다만, 전환일이 영업일이 아닌 경우에는 익영업일에 전환 처리한다.
  - ③ 제1항의 규정에 따라 전환하는 경우에 적용되는 기준가격은 해당 전환일의 Class 수익증권의 기준가격으로 한다.
  - ④ 제1항에도 불구하고 환매청구를 진행 중인 경우에는 수익증권을 전환하지 아니한다.
  - ⑤ 제23조의 규정에도 불구하고 판매회사는 다음 각호의 1의 사유가 발생하는 경우 수익증권 환매에 따른 환매수수료를 징구하지 아니한다.
    1. 제1항의 규정에 따라 수익증권의 전환을 위하여 환매 청구하는 경우
    2. 수익증권을 전환한 후 환매 청구하는 경우. 다만 전환 후 추가 납입분에 대해서는 이를 적용하지 아니한다.

## IV. 요약 재무정보

### 가. 요약 재무정보

이 투자신탁의 재무제표는 주식회사의 외부감사에 관한 법률에 의한 기업회계기준 중 집합투자기구에 관한 회계기준에 따라 작성되었으며, 동 재무제표에 대하여 회계감사법인 및 감사의견은 다음과 같습니다.

기간	회계감사법인	감사의견
제4기( 2011.12.19 - 2012.12.18 )	삼덕회계법인	적정
제3기( 2010.12.19 - 2011.12.18 )	삼덕회계법인	적정
제2기( 2009.12.19 - 2010.12.18 )	삼덕회계법인	적정

### - 요약재무정보

(단위 : 원,%)

통합 대차대조표			
항 목	제 4기	제 3기	제 2기
	( 2012.12.18 )	( 2011.12.18 )	( 2010.12.18 )
운동자산	262,341,168,839	168,796,839,826	99,138,990,692
증권	262,339,747,858	168,796,783,195	99,135,840,891
파생상품	0	0	0
부동산/실물자산	0	0	0
현금 및 예치금	1,420,981	56,631	3,149,801
기타 운동자산	0	0	0
기타자산	6,694,184,703	609,339,972	1,097,157,293
자산총계	269,035,353,542	169,406,179,798	100,236,147,985
운동부채	0	0	0
기타부채	6,690,167,973	613,369,380	1,249,765,644
부채총계	6,690,167,973	613,369,380	1,249,765,644
원본	258,840,958,449	186,490,510,650	79,303,090,401
수익조정금	-4,880,803,420	-5,916,811,773	-765,915,428
이익잉여금	8,385,030,540	-11,780,888,459	20,449,207,368
자본총계	262,345,185,569	168,792,810,418	98,986,382,341
통합 손익계산서			
항 목	제 4기	제 3기	제 2기
	( 2011.12.19 - 2012.12.18 )	( 2010.12.19 - 2011.12.18 )	( 2009.12.19 - 2010.12.18 )
운동수익	29,733,737,584	-10,973,871,931	20,854,880,455
이자수익	7,542,421	2,072,681	989,035
배당수익	0	0	0
매매/평가이익(손)	29,726,195,163	-10,975,944,612	20,853,891,420
기타수익	194,253,644	177,987,966	162,188,283
운동비용	1,486,462,967	970,281,527	559,903,851
관련회사 보수	1,486,462,967	970,281,527	559,903,851
매매수수료	0	0	0
기타비용	21,069,186	14,722,968	7,957,520
당기순이익	28,420,459,075	-11,780,888,460	20,449,207,367
매매회전율	0.00	0.00	0.00

주1) 요약재무정보 사항 중 매매회전율이란 주식매매의 빈번한 정도를 나타내는 지표로서 해당 운용기간 동안 매도한 주식가액을 같은 기간 동안 평균적으로 보유한 주식가액으로 나누어 산출합니다. 1회계년도 동안의 평균적인 주식투자규모가 100억원이고, 주식매도금액 또한 100억원인 경우 매매회전율은 100%(연기준)로 합니다.

주2) 위 재무제표는 운용 펀드를 대상으로 제작되었습니다.