

**투자위험등급 : 1등급
[매우 높은 위험]**

삼성자산운용(주)는 투자대상 자산의 종류 및 위험도 등을 감안하여 1등급(매우 높은 위험)에서 5등급(매우 낮은 위험)까지 투자위험등급을 5단계로 분류하고 있습니다. 따라서, 이러한 분류기준에 따른 투자신탁의 위험등급에 대해 충분히 검토하신 후 합리적인 투자판단을 하시기 바랍니다.

간이투자설명서

이 투자설명서는 삼성당신을위한삼성그룹밸류인덱스증권자투자신탁제1호[주식]에 대한 투자설명서의 내용 중 중요사항을 발췌한 요약 정보를 담고 있습니다. 따라서 삼성당신을위한삼성그룹밸류인덱스증권자투자신탁제1호[주식] 수익증권을 매입하기 전에 반드시 증권신고서 또는 투자설명서를 읽어보시기 바랍니다.

1. 집합투자기구 명칭 : 삼성당신을위한삼성그룹밸류인덱스증권자투자신탁제1호[주식](92669)
2. 집합투자기구 분류 : 투자신탁, 증권(주식형), 개방형, 추가형, 종류형, 모자형
3. 집합투자업자 명칭 : 삼성자산운용주식회사 (대표전화:02-3774-7600, 콜센터:080-377-4777)
4. 판 매 회 사 : 집합투자업자(www.samsungfund.com) 및 금융투자협회(www.kofia.or.kr) 홈페이지 참조
5. 작 성 기 준 일 : 2013. 4. 9
6. 증권신고서 효력발생 : 2013. 4.22
7. 모집(매출) 증권의 종류 및 수 : 투자신탁 수익증권
[모집(매출) 총액 : 이 집합투자기구의 총좌수(재투자로 인해 증가하는 좌수는 제외)는 집합투자업자가 운용하는 전체 집합투자기구의 자산총액 중 주식에 투자 가능한 금액의 100분의 10에 해당하는 좌수까지로 합니다. 이 경우 주식에 투자 가능한 금액의 산정은 전월말 기준으로 합니다.]
8. 모집(매출) 기간(판매기간) : 이 집합투자기구는 별도의 모집(매출)기간이 정해져 있지 않으며, 계속하여 모집할 수 있습니다.
9. 존 속 기 간 : 이 투자신탁은 별도의 신탁계약기간을 정하지 않고 있습니다. 이 신탁계약기간은 투자신탁의 최초 설정일로부터 투자신탁의 종료일까지의 기간을 의미하며, 투자자의 저축기간을 의미하는 것은 아닙니다.
10. 집합투자증권신고서 및 투자설명서의 열람장소
 - 가. 집합투자증권 신고서
전자문서 : 금융위(금감원) 전자공시시스템 → <http://dart.fss.or.kr>
 - 나. 간이투자설명서
전자문서 : 금융위(금감원) 전자공시시스템 → <http://dart.fss.or.kr>
서면문서 : 집합투자업자, 금융위원회, 각 판매회사

※ 이 간이투자설명서는 효력발생일 이후에도 변경될 수 있습니다.

금융위원회가 간이투자설명서의 기재사항이 진실 또는 정확하다는 것을 인정하거나 그 증권 가치를 보증 또는 승인하지 아니함을 유의하시기 바랍니다. 또한 이 집합투자증권은 "예금자보호법"에 의한 보호를 받지 않는 실적배당 상품으로 투자원금의 손실이 발생할 수 있으므로 투자에 신중을 기하여 주시기 바랍니다.

목 차

§ 투자결정시 유의사항 안내

I 집합투자기구의 투자정보

1. 투자목적
2. 투자전략 및 위험관리
3. 주요 투자위험
4. 투자위험에 적합한 투자자 유형
5. 운용전문인력
6. 투자실적 추이
 - 가. 연도별 수익률

II 매입·환매관련 정보

1. 수수료 및 보수
 - 가. 투자자에게 직접 부과되는 수수료
 - 나. 집합투자기구에 부과되는 보수 및 비용
2. 과세
3. 기준가격 산정 및 매입·환매 절차
 - 가. 기준가격 산정
 - 나. 매입 및 환매 절차

III 요약 재무정보

투자결정시 유의사항 안내

1. 투자판단시 증권신고서와 투자설명서를 반드시 참고하시기 바랍니다.
2. 이 집합투자기구의 투자위험등급 및 적합한 투자자 유형에 대한 기재사항을 참고하시고, 귀하의 투자경력이나 투자성향에 적합한 상품인지 신중하게 검토한 뒤 투자결정을 하셔야 합니다.
3. 증권신고서, 투자설명서상에 기재된 투자전략에 따른 투자목적 또는 성과목표가 실현된다는 보장이 없습니다.
4. 과거의 투자실적이 장래에도 실현된다는 보장이 없습니다.
5. 파생상품에 투자하는 집합투자기구의 경우 파생상품의 가치를 결정하는 기초변수 등이 예상과 다른 변화를 보일 때에는 당초 예상과 달리 큰 손실을 입거나 원금전체의 손실을 입을 수 있습니다.
6. 판매회사는 투자실적과 무관하며, 특히 은행, 증권회사, 보험회사 등의 판매회사는 단순히 집합투자증권의 판매업무(환매 등 판매행위와 관련된 부가적인 업무 포함)만 수행할 뿐 판매회사가 동 집합투자증권의 가치결정에 아무런 영향을 미치지 아니합니다.
7. 집합투자증권은 집합투자기구의 운용실적에 따라 손익이 결정되는 실적배당상품으로 예금자보호법에 따라 예금보험공사가 보호하지 아니하며, 특히 예금자보호법의 적용을 받는 은행 등에서 집합투자증권을 매입하는 경우에도 은행예금과 달리 예금자보호법에 따라 예금보험공사가 보호하지 않습니다.
8. 투자자가 부담하는 선취수수료 등을 감안하면 투자자의 입금 금액중 실제 집합투자증권을 매입하는 금액은 작아질 수 있습니다.
9. 이 집합투자기구는 개인 전용 집합투자기구로 개인이 아닌 자는 투자하실 수 없습니다

※ 동 증권(일괄)신고서 또는 투자설명서(간이 설명서 포함)는 자본시장 및 금융투자업에 관한 법률(이하 '법'이라 한다.)에 근거하여 작성된 것입니다.

간이투자설명서

I 집합투자기구의 투자정보

1. 투자목적

- 이 투자신탁은 신탁재산의 대부분을 국내 주식 중 삼성그룹에 속하는 기업이 발행한 주식(투자시점 현재 공정거래위원회에서 동일한 기업집단에 속하는 기업으로 지정하는 기업을 말하며, 이하 ‘삼성그룹주’라 한다)에 주로 투자하면서 ‘WISE 삼성그룹 밸류 인덱스’의 변화에 연동하여 운용하는 것을 목표로 하는 지수연동형투자신탁인 증권모투자신탁[주식]에 대부분의 투자신탁재산을 투자하는 증권자투자신탁[주식]으로서 모투자신탁과 동일한 투자목적에 추구합니다.

※ 그러나 상기의 투자목적이 반드시 달성된다는 보장은 없으며, 집합투자업자, 신탁업자, 판매회사 등 이 투자신탁과 관련된 어떠한 당사자도 투자원금의 보장 또는 투자목적의 달성을 보장하지 아니합니다.

- 이 투자신탁의 주된 투자대상

투자대상		투자비율	투자대상 세부설명
1)	삼성당신을위한삼성그룹밸류인덱스증권모투자신탁[주식]	100% 이하	신탁재산의 70%이상을 국내 주식 중 삼성그룹에 속하는 기업이 발행한 주식(‘삼성그룹주’)에 투자
(2)	단기대출, 금융기관예치	10% 이하	환매를 원활하게 하고 투자대기자금을 효율적으로 운용하기 위하여 필요한 경우 다음의 방법으로 운용할 수 있음 가. 단기대출(30일 이내의 금융기관간 단기자금거래에 의한 자금공여를 말함) 나. 금융기관에의 예치(만기 1년 이내인 상품에 한함) 단, 수익자의 환매청구에 대응하여 집합투자업자가 환매대금을 마련하는 과정에서 모투자신탁의 환매대금 지급일정의 차이 등으로 인하여 단기대출 및 금융기관에의 예치의 비율이 일시적으로 투자신탁 자산총액의 100분의 10을 초과하는 경우에는 그러하지 아니할 수 있음.

- 주1) 상기 투자비율은 투자자산별 투자금액(파생상품의 경우 파생상품 매매에 따른 위험평가액 적용)이 투자신탁 자산총액(파생상품의 경우 상품별로 달리 적용)에서 차지하는 비율로 산출합니다.
- 주2) 위의 투자대상은 이 투자신탁(모투자신탁 포함)의 주된 투자대상으로 다른 투자대상에 대한 자세한 내용은 정식 투자설명서를 참조하여 주시기 바랍니다.

2. 투자전략 및 위험관리

- (1) 이 투자신탁은 그 신탁재산의 대부분을 삼성그룹주에 주로 투자하면서 ‘WISE 삼성그룹 밸류 인덱스’의 변화에 연동하여 운용하는 것을 목표로 하는 지수연동형투자신탁인 증권모투자신탁[주식]에 투자하여 투자자산의 가치 증대를 추구하는 것을 그 주된 투자전략으로 합니다.
- (2) 이 투자신탁의 성과 비교 등을 위해 아래와 같은 비교지수를 사용하고 있으며, 집합투자업자는 이 비교지수가 법시행령제86조제1항제1호나목의 금융위원회가 정하여 고시하는 지수의 기준에 적합하지 않거나, 비교지수 산출기관의 상황, 지수에 포함된 종목의 매매가능성 및 기타 운용에 영향을 줄 수 있는 운용환경 등의 변화로 인해 비교지수로서 적합하지 않다고 판단되거나 비교지수로서 적

합하지 않는 상황이 발생할 것으로 판단되는 경우 다른 지수로 변경할 수 있습니다. 이 경우 이 투자신탁의 등록사항을 변경한 후 법령에서 정한 절차(수시공시 등)에 따라 공시될 예정입니다.

(3) 비교지수(WISE 삼성그룹 밸류 인덱스) 소개 및 선정사유

- 1) WISE 삼성그룹 밸류 인덱스는 와이즈에프엔주식회사가 삼성그룹계열사 종목을 대상으로 선정하는 지수입니다. 이 지수는 삼성그룹계열사의 가치를 시장 Data를 통하여 분석하여 산출하는 지수로 매년 2회 이상 편입비중을 재조정합니다.
- 2) 이 투자신탁이 WISE 삼성그룹 밸류 인덱스를 비교지수로 선택한 사유는 다음과 같습니다.
 - ① 삼성그룹을 대상으로 한 지수 중에 유일하게 단순 시장가중이 아닌 기업가치에 기반하여 산출한 지수입니다.
 - ② 일반적으로 삼성그룹에 대하여 투자하는 방법은 동일가중이나 시가총액방식에 따라야 하나 투자대상이 18개('09. 5. 20일 기준)에 불과하므로 효과적인 투자대안이 되기 곤란합니다. 그러므로, 시장 Data에 기반하여 기업가치를 분석한 WISE 삼성그룹 밸류 인덱스가 합리적인 투자대안이 될 것이라고 판단하였습니다.
- 3) 이상의 설명에도 불구하고, 지수산출기관인 와이즈에프엔주식회사의 판단에 따라서 지수 산출 방법론이 변경될 수 있고, 이에 따라 산출되는 지수의 성과가 변동할 수 있습니다.
- 4) 이 지수의 가격 및 산출방법론은 다음의 방법으로 확인하실 수 있습니다.
 - ① 이 지수의 가격 및 가격 변화 추이는 와이즈에프엔주식회사가 제공하는 지수공개웹(www.wiseindex.com)화면에서 'WMI500' 메뉴의 하단에서 확인하실 수 있습니다.
 - ② 이 지수의 산출방법론은 와이즈에프엔주식회사의 지수공개웹(www.wiseindex.com) 화면에서 'WMI500개요' 메뉴의 'WISE삼성그룹밸류인덱스' 메뉴를 선택하시면 자세한 내용을 확인하실 수 있습니다.
 - ③ 이 지수의 자세한 구성종목 및 종목구성 추이는 와이즈에프엔주식회사가 제공하는 지수공개웹(www.wiseindex.com)화면에서 'WMI500데이터' 메뉴의 'WISE삼성그룹밸류인덱스' 메뉴를 선택하시면 자세한 내용을 확인하실 수 있습니다.
 - ④ 그러나, 이상의 지수확인 방법은 작성시점('2009.3월)을 기준으로 하여 확인할 수 있는 것으로 향후 관련 지수공개웹화면이 개편되거나 지수산출기관의 공개정책이 변화될 경우에 변동될 수 있습니다.
- 5) 이 투자신탁이 (2)와 같이 비교지수로 선택한 사유는 다음과 같습니다.
 - 상기 2)에도 불구하고 이 투자신탁의 운용과 설정 및 환매에 따라 유동성 부족을 대비하기 위하여 100분의 5 내외의 유동성을 확보할 수 있습니다. 이에 따라 보유한 유동성은 이 투자신탁의 성과의 일부를 유동성으로 유지할 수 있으므로 이상(2)와 같은 비교지수를 산정합니다.
- (4) 이 투자신탁이 투자하는 모투자신탁의 주요투자전략 및 위험관리는 아래와 같으며, 자세한 모투자신탁의 투자전략 및 위험관리 등에 대한 내용은 집합투자업자 인터넷 홈페이지(www.samsungfund.com)에 게시되어 있는 모투자신탁의 등록신청서를 참조하여 주시기 바랍니다.

투자신탁명	주요 투자 전략	비중
1) 삼성당신을위한삼성그룹밸류인덱스증권모투자신탁[주식]	<p>1) 주식운용전략</p> <p>① 신탁재산의 70%이상을 삼성그룹주에 투자하면서 ‘WISE 삼성그룹 밸류 인덱스’의 변화에 연동하여 운용하는 것을 목표로 합니다.</p> <p>② 주식 포트폴리오의 구성은 각 주식의 시가총액 비중 등을 감안하여 구성할 것입니다. 그러나 이러한 투자전략이 반드시 비교지수 수익률을 추종하거나 초과하는 것을 보장하는 것은 아니며, 펀드의 수익률은 주식 시장상황과 투자전략 실행의 결과에 의해 좌우될 수 있음을 유의하여야 합니다.</p> <p>2) 초과수익 달성 기법(Enhancement) 일부 추구</p> <p>① 주식, 상장지수투자신탁 및 개별 주식 선물 등의 가격을 비교하여 저평가 자산으로 교체매매를 실행합니다.</p> <p>② 일부 초과수익 추구를 위하여 운용역의 판단에 따라 제한된 위험 하에서 기타의 매매 및 운용전략 등을 수행할 수 있습니다.</p> <p>단, 이상의 초과 수익 달성 기법(Enhancement)이 반드시 수행되거나 달성된다는 보장은 없습니다.</p> <p>3) 추적오차</p> <p>- 비교지수 성과와의 추적오차율(Tracking Error)을 3개월 동안 100분의 10을 초과하지 않는 범위내에서 운용할 계획입니다.</p> <p>※ 추적오차율(트래킹 에러: Tracking Error): 추적오차율은 일반적으로 일정기간 투자한 포트폴리오의 수익률이 이에 대응하는 비교지수 수익률에 비해 어느 정도의 차이를 보이는가를 측정하는 지표로서 집합투자기구의 기간수익률과 이에 대응하는 비교지수 수익률과의 차이에 대한 변동성을 의미합니다.</p> <p>※ 이 투자신탁의 추적오차에 대한 제한에도 불구하고 구성지수 종목의 가격급 변동, 설정 및 환매대금의 급변동 및 시장상황 등에 따라서 허용하고 있는 추적오차의 범위를 일부 초과할 수 있습니다.</p>	100% 이하

- ※ 이 투자신탁의 투자전략 및 위험관리가 반드시 달성된다는 보장은 없습니다.
- ※ 이 투자신탁의 투자전략 및 위험관리는 작성 시점 현재의 시장상황을 감안하여 작성된 것으로 시장상황의 변동이나 당사 내부기준의 변경 또는 기타 사정에 의하여 변경될 수 있습니다. 이러한 경우 변경된 투자전략 및 위험관리 내용은 변경 등록(또는 정정 신고)하여 수시공시 절차에 따라 공시될 예정입니다.
- ※ 이 투자신탁의 주요 투자전략 및 위험관리를 명시한 것으로 투자전략 및 위험관리에 대한 자세한 내용은 투자설명서(제2부. 집합투자기구에 관한 사항의 9. 집합투자기구의 투자전략, 투자방침 및 수익구조)를 참조하여 주시기 바랍니다.

3. 주요 투자위험

이 투자신탁은 원본을 보장하지 않습니다. 따라서 투자원본의 전부 또는 일부에 대한 손실의 위험이 존재하며 투자금액의 손실 내지 감소의 위험은 전적으로 수익자가 부담하며, 집합투자업자나 판매회사 등 어떤 당사자도 투자손실에 대하여 책임을 지지 아니합니다. 또한, 이 투자신탁은 예금자보호법에 따라 예금보험공사가 보호하는 은행예금과 달리 예금자보호법에 따라 예금보험공사가 보호하지 않습니다.

구분	투자위험의 주요내용
주식등 가격변동위험	이 투자신탁은 증권시장에 상장되어 거래되는 주식 등에 주로 투자하기 때문에 동 주식의 가격변동으로 인한 손실위험에 노출됩니다. 또한, 투자신탁재산의 가치는 투자대상종목 발행회사의 영업환경, 재무상황 및 신용상태의 악화에 따라 급격히 변동될 수 있습니다.
이자율 변동에 따른 위험	채권의 가격은 이자율에 의해 결정됩니다. 일반적으로 이자율이 하락하면 채권가격의 상승에 의한 자본이득이 발생하고 이자율이 상승하면 자본손실이 발생합니다. 따라서 채권을 만기까지 보유하지 않고 중도에 매도하는 경우에는 시장상황에 따라 손실 또는 이득이 발생할 수 있습니다.
파생상품 투자위험	파생상품은 작은 증거금으로 거액의 결제가 가능한 지렛대 효과(레버리지 효과)로 인하여 기초자산에 직접 투자하는 경우에 비하여 훨씬 높은 위험에 노출될 수 있습니다.
지수 추적오차 (Tracking Error) 위험	이 투자신탁이 추종하는 비교지수 수익률과의 수익률 괴리 폭이 확대될 수 있으며 지수 구성종목 변경에 따른 매매시 시장 충격, 상/하한가, 거래정지 등으로 인한 미체결, 당사 활용 모델의 지수추적 괴리 및 환율 변동 등으로 인해 해당 비교지수를 추종하지 못할 수 있습니다.
특정주식 집중투자위험	특정 산업에 속하는 주식에 주로 투자하기 때문에 국내 주식시장 전체의 성과와는 크게 다를 수 있으며, 일반적으로 국내 주식시장 전체에 투자하는 일반 주식형 투자신탁보다 더 높은 위험을 부담할 가능성이 높습니다.

주) 이 투자신탁의 주요 투자위험을 명시한 것으로 투자위험에 대한 자세한 내용은 투자설명서(제2부. 집합투자기구에 관한 사항의 10. 집합투자기구의 투자위험)를 참조하여 주시기 바랍니다.

4. 투자위험에 적합한 투자자 유형

이 투자신탁의 모투자신탁은 신탁재산의 대부분을 국내주식 등에 투자하기 때문에 국내의 경제, 금융 상황 등에 따른 위험에 노출되어 있고, 비교대상지수가 시장전체를 추적하는 것이 아닌 특정 그룹에 속하는 기업의 지수 수준을 추적하기 때문에 5등급 중 1등급에 해당되는 매우 높은 수준의 투자위험을 지니고 있습니다.

따라서, 매우 높은 수준의 투자위험을 감내할 수 있고 삼성그룹주 및 국내 주식에 집중 투자하여 투자수익 및 세제혜택 등을 얻고자 하는 투자자에게 적합합니다.



이 위험등급은 삼성자산운용의 내부 기준에 따른 위험등급입니다. 판매회사는 판매회사별 특성을 반영하여 위험등급을 재분류할 수 있습니다.

5. 운용전문인력

성명	출생년도	직위	운용현황		주요 운용경력 및 이력
			운용중인 다른 집합투자기구수	다른운용 자산규모	
이천주	1971	수석	9개	7,967억	<ul style="list-style-type: none"> - 1995년 02월 포항공대 산업공학 학사 - 2002년 02월 한국과학기술원 금융공학 석사 - 1995년 01월 ~ 1999년 08월 대우중공업 전산 - 1999년 09월 ~ 2002년 07월 현대증권 Analyst - 2002년 08월 ~ 2003년 09월 한국투자신탁 Strategist - 2003년 10월 ~ 現 삼성자산운용 인텍스 운용팀

주1) 상기인은 이 투자신탁의 투자전략 수립 및 투자의사결정 등에 주도적·핵심적 역할을 수행하는 운용전문인력입니다.

주2) 운용중인 다른 집합투자기구 중 성과보수가 약정된 집합투자기구: 해당사항 없음

주3) 위의 집합투자기구 수에는 모자형투자신탁의 모투자신탁은 포함되어 있지 않습니다.

주4) 운용전문인력의 최근 과거 3년 이내에 운용한 집합투자기구의 명칭, 집합투자재산의 규모와 수익률 등은 금융투자협회 홈페이지(www.kofia.or.kr)에서 확인할 수 있습니다.

6. 투자실적 추이

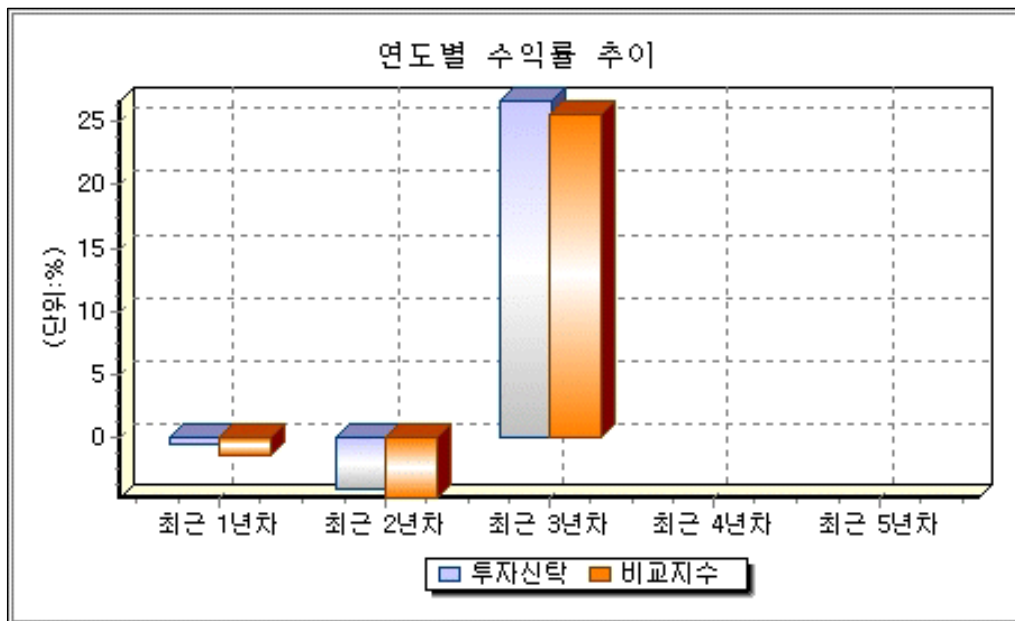
투자실적 추이는 투자자의 투자판단에 도움을 드리고자 작성된 것으로 연도별 수익률은 기간별 수익률을 나타낸 것입니다. 따라서, 이 수익률은 투자신탁의 기간에 따른 운용 실적으로 투자자의 투자시기에 따라 수익률이 달라질 수 있으며, 과거의 투자실적이 미래의 투자실적을 보장하지 않습니다.

연도별 수익률

기간	최근 1년 (12.04.10~ 13.04.09)	최근 2년 (11.04.10~ 12.04.09)	최근 3년 (10.04.10~ 11.04.09)	최근 4년	최근 5년
집합투자기구	-0.49 %	-4.07 %	26.61 %		
A	-1.77 %	-5.33 %	25.00 %		
C1	-2.55 %	-6.11 %	24.02 %		
C2	-2.41 %	-5.97 %			
C3	-2.28 %				
C4					
Ce	-1.96 %	-5.53 %	24.68 %		
Cw	-1.07 %	-4.64 %	25.87 %		
적립식	-2.07 %	-5.72 %	24.37 %		
비교지수	-1.34 %	-4.72 %	25.60 %		

주1) 비교지수 : WISE삼성그룹밸류인덱스*95% + 콜금리*5%

주2) 비교지수의 수익률에는 운용보수 등 투자신탁에 부과되는 보수 및 비용이 반영되지 않았습니다.



II 매입, 환매관련 정보

1. 보수 및 수수료

이 투자신탁은 운용 및 판매 등의 대가로 보수 및 수수료를 지급하게 되며, 가입자격에 따라 아래와 같이 보수 및 수수료 등의 차이가 있습니다.

이 투자신탁의 수익자는 판매보수와 관련하여 수익증권의 판매회사(투자매매업자 또는 투자중개업자)로부터 이 투자신탁의 수익자에게 지속적으로 제공하는 용역의 대가에 관한 내용이 기재된 자료를 교부받고 설명 받으셔야 합니다.

가. 투자자에게 직접 부과되는 수수료

명칭	가입자격	수수료율			
		선취 판매수수료	후취 판매수수료	환매수수료	전환수수료
A	제한없음	납입금액의 1% 이내	-	30일 미만: 이익금의 100분의 70, 30일 이상 90일 미만: 이익금의 100분의 30	-
C1	제한없음	-	-	30일 미만: 이익금의 100분의 70, 30일 이상 90일 미만: 이익금의 100분의 30	-
C2	C1클래스 가입자	-	-	30일 미만: 이익금의 100분의 70, 30일 이상 90일 미만: 이익금의 100분의 30	-
C3	C2클래스 가입자	-	-	30일 미만: 이익금의 100분의 70, 30일 이상 90일 미만: 이익금의 100분의 30	-
C4	C3클래스 가입자	-	-	30일 미만: 이익금의 100분의 70, 30일 이상 90일 미만: 이익금의 100분의 30	-
C5	C4클래스 가입자	-	-	30일 미만: 이익금의 100분의 70, 30일 이상 90일 미만: 이익금의 100분의 30	-
Ce	온라인용	-	-	30일 미만: 이익금의 100분의 70, 30일 이상 90일 미만: 이익금의 100분의 30	-
Cw	Wrap 계좌전용	-	-	30일 미만: 이익금의 100분의 70, 30일 이상 90일 미만: 이익금의 100분의 30	-
Cf	집합투자기구 등	-	-	30일 미만: 이익금의 100분의 70, 30일 이상 90일 미만: 이익금의 100분의 30	-
적립식	적립식 전용	-	-	180일 미만: 이익금의 100분의 70	-
C-P	연금저축 전용	-	-	환매수수료 없음	-
부과기준		매입시	환매시	환매시	

주1) 환매수수료의 경우에는 보유기간에 따라 이익금 기준으로 청구됩니다.

주2) 선취 판매 수수료율은 상기 범위 내에서 판매회사(투자매매업자 또는 투자중개업자) 별로 차등 적용할 수 있습니다. 차등적용의 내용은 금융투자협회, 판매회사 및 집합투자업자의 홈페이지를 통해서 확인할 수 있습니다.

나. 집합투자기구에 부과되는 보수 및 비용

(1) 이 투자신탁의 관련보수등

명칭 (클래스)	지급비율(연간,%)							
	집합 투자업자 보수	판매회사 보수	신탁업자 보수	일반사무 관리회사 보수	기타 비용	총 보수 · 비용	합성 총 보수 · 비용(피투자 집합투자기구 보수포함)	증권 거래비용
A	0.54	0.70	0.03	-	0.0251	1.2951	1.2951	0.0388
C1	0.54	1.50	0.03	-	0.0257	2.0957	2.0957	0.0456
C2	0.54	1.35	0.03	-	0.0259	1.9459	1.9459	0.0478
C3	0.54	1.22	0.03	-	0.0242	1.8142	1.8142	0.03
C4	0.54	1.09	0.03	-	0.0208	1.6808	1.6808	0.0251
C5	0.54	1.00	0.03	-	실비	1.57	1.57	실비
Ce	0.54	0.90	0.03	-	0.025	1.495	1.495	0.038
Cw	0.54	0.00	0.03	-	0.025	0.595	0.595	0.0395
Cf	0.54	0.06	0.03	-	실비	0.63	0.63	실비
적립식	0.54	1.00	0.03	-	0.025	1.595	1.595	0.0378
C-P	0.54	0.95	0.03	-	실비	1.52	1.52	실비
지급시기	최초설정일로부터 매3개월 후급				사유 발생시	-	-	사유 발생시

주1) 상기의 판매회사보수는 다음과 같이 기간에 따라 달리 적용됩니다.

적립식 클래스 판매회사 보수 적용 기간	판매회사보수율(연간,%)
2010-09-06 ~ 2011-05-02	1.17
2011-05-03 ~ 2012-05-02	1.09
2012-05-03 ~ 신탁해지일까지	1.00

주2) 총보수·비용비율은 순자산 총액을 기준으로 부과되며, 기타비용을 합산하여 산출한 것입니다.

주3) 기타비용은 이 투자신탁에서 경상적, 반복적으로 지출되는 비용(증권거래비용 및 금융비용제외)으로서 회계기간이 경과한 경우에는 직전 회계연도의 기타비용을 기준으로 작성되었으며, 회계기간이 경과하지 아니한 경우에는 작성일까지의 기타비용을 연환산하여 추정치로 작성하였으므로 실제 비용과 상이할 수 있습니다. 다만, 설정일로부터 1년이 경과하지 않은 투자신탁(클래스 포함)인 경우 수치화된 추정치 비율 산출이 불가능할 수 있습니다.

주4) 증권거래비용은 회계기간이 경과한 경우에는 직전 회계연도의 증권거래비용을 기준으로 작성되었으며, 회계기간이 경과하지 아니한 경우에는 작성일까지의 증권거래비용을 연환산하여 추정치로 작성되었으므로 실제 비용과 상이할 수 있습니다. 다만, 설정일로부터 1년이 경과하지 않은 투자신탁인 경우 수치화된 비율 산출이 불가능할 수 있습니다. 또한, 기타비용 및 증권거래비용 외에 증권신고서 제출에 따른 발행분담금 등의 비용이 추가로 발생할 수 있습니다.

주5) 기타비용 및 증권거래비용에는 이 투자신탁이 해당 모투자신탁에 투자한 비율을 안분한 모투자신탁의 비용이 포함되어 있습니다.

<1,000만원 투자시 투자자가 부담하게 되는 수수료 및 보수·비용의 투자기간별 예시>(단위: 원)

구분		1년후	3년후	5년후	10년후
판매수수료 및 보수·비용	A클래스	128,215	404,197	708,468	1,612,673
		선취 판매수수료 : 1,000만원 X 1.0% = 100,000원			
	C1클래스 가입자 로 자동 전환시	209,570	613,905	999,313	2,106,518
	Ce클래스	149,500	471,299	826,082	1,880,395
	Cw클래스	59,500	187,574	328,775	748,385
	Cf클래스	63,000	198,608	348,115	792,407
	적립식클래스	159,500	502,824	881,338	2,006,174
	C-P클래스	152,000	479,180	839,896	1,911,840

주1) 수익자가 1,000만원을 투자했을 경우 직·간접적으로 부담할 것으로 예상되는 수수료 또는 총보수·비용(증권거래비용 제외)을 누계액으로 산출한 것(정율식으로 인하되는 판매회사 보수분은 미반영)입니다. 이익금은 모두 재투자하며, 연간 투자수익률은 5%, 수수료율 및 총 보수·비용비율은 일정하다고 가정하였습니다. 그러나 실제 수익자가 부담하게 되는 보수 및 비용은 기타비용의 변동, 보수의 인상 또는 인하 여부 등에 따라 달라질 수 있음에 유의하시기 바랍니다.

주2) 종류별로 총보수·비용이 일치하는 시점은 대략 1년 1개월이 되는 시점이나 추가납입, 보수 등의 변경 등에 따라 달라질 수 있습니다.

주3) C1클래스를 가입한 투자자는 1년 이상 경과시 C2클래스→C3클래스→C4클래스→C5클래스로 자동 전환 되므로 이상의 예시에서는 전환을 가정하여 적용한 것입니다. 참고로 C2클래스, C3클래스, C4클래스, C5클래스의 경우에는 최초가입이 불가능한 전환형 클래스로 투자자는 C1클래스로만 최초가입이 가능합니다.

2. 과세

- 다음의 투자신탁 또는 수익자 관련 세무사항에 대한 안내는 참고용으로 제시된 것이며, 향후 세법의 변경 및 정부정책 변화 등의 사유로 내용이 변경될 수 있습니다. 따라서, 과세에 대한 자세한 사항은 세무전문가(회계사, 세무사, 변호사 등)와 상담을 통하여 확인하시기 바랍니다.

수익자에 대한 과세율 - 개인 15.4%(지방소득세 포함), 일반법인 14%

가. 거주자 개인이 받는 집합투자기구로부터의 과세이익에 대해서는 15.4% (소득세 14%, 지방소득세 1.4%)의 세율로 원천징수 됩니다. 이러한 소득은 개인의 연간 금융소득 합계액(이자소득과 배당소득)이 이자소득등의 종합과세기준금액 이하인 경우에는 분리과세 원천징수로 납세의무가 종결되나, 연간 금융소득 합계액(이자소득과 배당소득)이 이자소득등의 종합과세기준금액을 초과하는 경우에는 이자소득등의 종합과세기준금액을 초과하는 금액을 다른 종합소득(부동산임대소득, 사업소득, 근로소득, 기타소득)과 합산하여 개인소득세율로 종합과세 됩니다.

나. 내국법인이 받는 투자신탁의 과세이익은 14%의 세율로 원천징수(금융기관 등의 경우에는 제외)됩니다. 이러한 소득은 법인의 결산 시점에 투자신탁으로부터 받게 되는 소득과 법인의 다른 소득 전체를 합산한 소득에 대하여 법인세율을 적용하여 과세하며, 이전에 납부한 원천징수세액은 기납부세액으로 공제받게 됩니다.

다. C-P 수익증권 가입자 : 연금저축계좌 가입자에 대한 과세

소득세법 시행령 제40조의2에 따른 연금저축계좌를 통해 동 투자신탁에 가입한 가입자의 경우 동 투자신탁의 수익증권을 환매하는 시점에 별도의 과세를 하지 않으며, 연금저축계좌에서 자금 인출시 연금소득(연금수령시), 기타소득 또는 퇴직소득(연금외수령시)에 대해 다음과 같이 과세하며, 관련 사항은 "연금저축계좌 설정 약관"을 참고하시기 바랍니다.

[연금저축계좌 과세 주요사항]

구분	주요 내용
납입 요건	가입기간 5년 이상, 연 1,800만원 한도 (퇴직연금, 타 연금저축 납입액 포함)
수령 요건	55세 이후 10년간 연간 연금수령한도 내에서 연금수령 (가입자의 수령개시 신청 후 인출)
소득 공제	연간 저축금액 중 400만원 이내
연금수령시 과세	연금소득세 5.5~3.3%(나이에 따라 변경, 종합과세 가능) 단, 이연퇴직소득은 3.3% (지방소득세 포함)
분리과세 한도	1,200만원(공적연금소득 제외)
연금외 수령시 과세	기타소득세 22% (지방소득세 포함) 단, 이연퇴직소득은 퇴직소득 과세기준 적용
해지가산세	없음
특별 중도해 지(연금외수 령) 사유	- 천재지변 - 가입자의 사망, 해외이주, 파산 또는 개인회생절차 개시 - 가입자 또는 그 부양가족의 3개월 이상 치료·요양 - 금융기관의 영업정지, 인·허가 취소, 해산결의, 파산선고
특별 중도해 지 사유시 과세	기타소득 16.5% 분리과세 (지방소득세 포함)
연금계좌 승계	상속인(배우자)가 승계 가능

※ 연금저축계좌 관련 세제는 소득세법 등 관련 법령의 개정 등에 따라 변경될 수 있으니 유의하여 주시기 바랍니다.

라. 이 투자신탁의 수익자가 세제우대 시행일부터 2009년 12월 31일까지의 기간 중 3년 이상 적립의 의사를 밝힌 경우 비과세 및 소득공제 등의 세제혜택을 받을 수 있으니 세제혜택 조건 등에 대한 자세한 내용은 증권신고서 및 정식 투자설명서 본문을 반드시 참조하여 주시기 바랍니다.

3. 기준가격 산정 및 매입·환매 절차

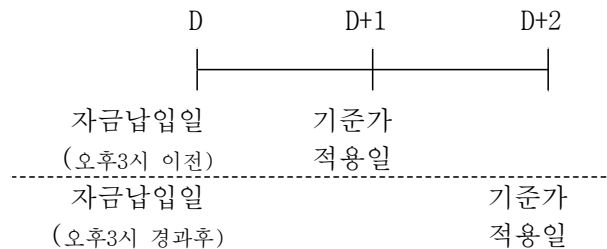
가. 기준가격 산정

구분	내용
산정방법	당일에 공고되는 기준가격은 그 직전일의 대차대조표상에 계산된 투자신탁의 자산총액에서 부채총액을 차감한 금액(이하 "순자산총액"이라 한다)을 직전일의 수익증권 총 좌수로 나누어 1,000좌 단위로 4사5입하여 원미만 둘째 자리까지 계산합니다.
공시장소	판매회사 영업점, 집합투자업자(www.samsungfund.com) · 판매회사 · 한국금융투자협회(www.kofia.or.kr) 인터넷 홈페이지
종류간 기준이 상이한 이유	판매보수의 차이로 인하여 종류(Class)간 기준가격이 상이할 수 있습니다.

나. 매입 및 환매 절차

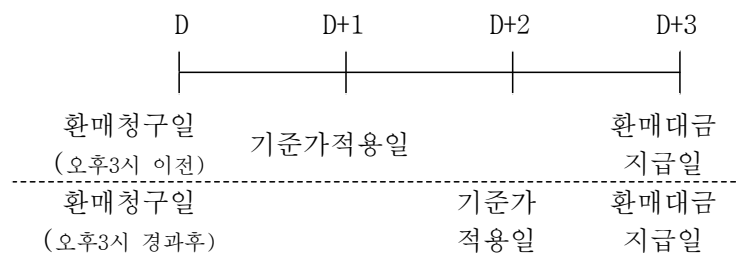
매입

- 1) 오후3시 이전에 자금을 납입한 경우 : **납입일로부터 제2영업일(D+1)**에 공고되는 기준가격을 적용.
- 2) 오후3시 경과 후에 자금을 납입한 경우 : **납입일로부터 제3영업일(D+2)**에 공고되는 기준가격을 적용.



환매

- 1) 오후3시 이전에 환매를 청구한 경우 : **환매청구일로부터 제2영업일(D+1)**에 공고되는 기준가격을 적용하여 **제4영업일(D+3)**에 관련세금 등을 공제한 후 환매대금을 지급합니다.
- 2) 오후3시 경과 후에 환매를 청구한 경우 : **환매청구일로부터 제3영업일(D+2)**에 공고되는 기준가격을 적용하여 **제4영업일(D+3)**에 환매대금이 지급됩니다.



4. 투자신탁의 전환

해당사항 없음

III 요약재무정보

이 투자신탁의 재무제표는 외부감사에 관한 법률에 의한 기업회계 기준 중 집합투자기구에 관한 회계기준에 따라 작성되었으며, 동 재무제표에 대하여 딜로이트안진회계법인으로부터 외부감사를 받은 결과 제 3기, 2기, 1기의 감사의견은 적정입니다.

(단위 : 백만원)

대차대조표			
항목	3기 (2012. 5.28)	2기 (2011. 5.28)	1기 (2010. 5.28)
자산총계	496,897	626,438	522,285
운용자산	496,463	481,652	435,015
증권	482,124	460,332	422,148
파생상품	0	0	0
부동산/실물자산	0	0	0
현금 및 예치금	14,338	21,320	12,867
기타운용자산	0	0	0
기타자산	434	144,786	87,270
부채총계	408	1,129	1,422
운용부채	0	0	0
기타부채	408	1,129	1,422
자본총계	496,489	625,309	520,863
원본	526,154	479,082	434,079
수익조정금	-144	-9,517	32,593
이익잉여금	-29,522	155,744	54,192

(단위 : 백만원)

손익계산서			
항목	3기 (2011. 5.29~2012. 5.28)	2기 (2010. 5.29~2011. 5.28)	1기 (2009. 5.29~2010. 5.28)
운용수익	-29,516	155,757	54,201
이자수익	466	403	171
배당수익	0	143,655	85,853
매매/평가차익(손)	-30,153	11,194	-32,146
기타수익	171	506	322
운용비용	6	13	9

항목	3기 (2011. 5.29~2012. 5.28)	2기 (2010. 5.29~2011. 5.28)	1기 (2009. 5.29~2010. 5.28)
관련회사 보수	0	0	0
매매수수료	2	4	2
기타비용	4	9	6
당기순이익	-29,522	155,744	54,192
매매회전율	-	-	-