

투자위험등급: 2등급
[높은 위험]

유진자산운용(주)은 투자대상 자산의 종류 및 위험도 등을 감안하여 1등급(매우높은위험)에서 5등급(매우낮은위험)까지 투자위험등급을 5단계로 분류하고 있습니다. 따라서 이러한 분류기준에 따른 투자신탁의 위험등급에 대해 충분히 검토하신 후 합리적인 투자판단을 하시기 바랍니다.

투 자 설 명 서

이 투자설명서는 유진 월지급식 Asia ex-Japan 증권자투자신탁(채권-재간접형)에 대한 자세한 내용을 담고 있습니다. 따라서 유진 월지급식 Asia ex-Japan 증권자투자신탁(채권-재간접형) 수익증권을 매입하기 전에 반드시 이 투자설명서를 읽어보시기 바랍니다.

1. 집 합 투 자 기 구 명 칭 : 유진 월지급식 Asia ex-Japan 증권자투자신탁(채권-재간접형)
2. 집 합 투 자 업 자 명 칭 : 유진자산운용(주)
3. 판 매 회 사 : 각 판매회사 본·지점
판매회사에 대한 자세한 내용은 한국금융투자협회(www.kofia.or.kr) 및 집합투자업자(fund.eugenefn.com)의 인터넷홈페이지를 참고하여 주시기 바랍니다.
4. 작 성 기 준 일 : 2013년 05월 15일
5. 증 권 신 고 서 효 력 발 생 일 : 2013년 05월 22일
6. 전 환 시 행 일 : 2012년 08월 22일
7. 모 집(매출) 증권의 종류 및 수 : 10조좌
8. 모 집(매출) 기간(판매기간) : 일괄신고서를 제출하는 개방형 집합투자기구로 모집기간을 정하지 아니하고 계속 모집할 수 있습니다.
9. 집합투자증권신고서 및 투자설명서의 열람장소
 - 가. 집합투자증권신고서
전자문서 : 금융위(금감원) 전자공시시스템 → <http://dart.fss.or.kr>
 - 나. 투자설명서
전자문서 : 금융위(금감원) 전자공시시스템 → <http://dart.fss.or.kr>
서면문서 : 유진자산운용(주) 본점, 금융위원회, 각 판매회사

※이 투자신탁은 개방형 집합투자기구로서 효력발생일 이후(청약일 이후)에도 기재내용이 변경될 수 있음을 유의하시기 바랍니다.

금융위원회가 투자설명서의 기재사항이 진실 또는 정확하다는 것을 인정하거나 그 증권의 가치를 보증 또는 승인하지 아니함을 유의하시기 바랍니다. 또한, 이 집합투자증권은 「예금자보호법」에 의한 보호를 받지 않는 실적배당상품으로 투자원금의 손실이 발생할 수 있으므로 투자에 신중을 기하여 주시기 바랍니다.

투자결정시 유의사항

1. 투자판단시 증권신고서와 투자설명서를 반드시 참고하시기 바랍니다.
2. 이 집합투자기구의 투자위험등급 및 적합한 투자자유형에 대한 기재사항을 참고하고, 귀하의 투자경력이나 투자성향에 적합한 상품인지 신중한 투자결정을 하시기 바랍니다.
3. 증권신고서, 투자설명서상 기재된 투자전략에 따른 투자목적 또는 성과목표는 반드시 실현된다는 보장은 없습니다.
4. 과거의 투자실적이 미래에도 실현된다는 보장은 없습니다.
5. 파생상품에 투자하는 경우 파생상품의 가치를 결정하는 기초변수 등이 예상과 다른 변화를 보일 때에는 당초 예상과 달리 큰 손실을 입거나 원금전체의 손실을 입을 수 있습니다.
6. 판매회사는 투자실적과 무관하며, 특히 은행, 증권, 보험 등의 판매회사는 단순히 집합투자증권의 판매업무(환매 등 판매행위와 관련된 부가적인 업무포함)만 수행할 뿐 판매회사가 동 집합투자증권의 가치결정에 아무런 영향을 미치지 않습니다.
7. 집합투자증권은 집합투자기구의 운용실적에 따라 손익이 결정되는 실적배당상품으로 「예금자보호법」에 따라 예금보험공사가 보호하지 아니하며, 특히 「예금자보호법」의 적용을 받는 은행 등에서 집합투자증권을 매입하는 경우에도 은행예금과 달리 「예금자보호법」에 따라 예금보험공사가 보호하지 않습니다.
8. 투자자가 부담하는 선취수수료 등을 감안하면 투자자의 입금금액 중 실제 집합투자증권을 매입하는 금액은 작아질 수 있습니다.
9. 이 집합투자기구가 지급하는 분배금은 투자신탁의 운용에 따라 발생한 이익금으로부터 우선 분배 되는 것을 원칙으로 하나, 이익금의 분배금보다 적을 경우 투자원본을 잠식할 가능성이 있습니다. 경우에 따라서는 원본의 100%까지 잠식이 이루어질 수 있는 상품임을 인지하여 주시기 바랍니다.
10. 이 집합투자기구는 매월 분배금을 지급하는 상품입니다. 월 분배금에서 매월 과세이익에 대한 세금이 원천징수됩니다. 따라서 월 분배금을 지급하지 않고 1년에 한번 분배금을 지급하여 1년에 한번 과세이익이 산정되어 세금이 원천징수되는 일반투자신탁과 비교하여 과세측면에서 불리할 수 있습니다.

[목 차]

제 1 부. 모집 또는 매출에 관한 사항	4
1. 집합투자기구의 명칭	
2. 집합투자기구의 종류 및 형태	
3. 모집예정금액	
4. 모집의 내용 및 절차	
5. 인수에 관한 사항	
6. 상장 및 매매에 관한 사항	
제 2 부. 집합투자기구에 관한 사항	5
1. 집합투자기구의 명칭	
2. 집합투자기구의 연혁	
3. 집합투자기구의 신탁계약기간	
4. 집합투자업자	
5. 운용전문인력에 관한 사항	
6. 집합투자기구의 구조	
7. 집합투자기구의 투자목적	
8. 집합투자기구의 투자대상	
9. 집합투자기구의 투자전략, 위험관리 및 수익구조	
10. 집합투자기구의 투자위험	
11. 매입, 환매 및 전환기준	
12. 기준가격 산정기준 및 집합투자재산의 평가	
13. 보수 및 수수료에 관한 사항	
14. 이익 배분 및 과세에 관한 사항	
제 3 부. 집합투자기구의 재무 및 운용실적 등에 관한 사항	37
1. 재무정보	
2. 연도별 설정 및 환매현황	
3. 집합투자기구의 운용실적	
제 4 부. 집합투자기구 관련회사에 관한 사항	42
1. 집합투자업자에 관한 사항	
2. 운용관련 업무 수탁회사 등에 관한 사항	
3. 기타 집합투자기구 관련회사에 관한 사항	
제 5 부. 기타 투자자보호를 위해 필요한 사항	48
1. 투자자의 권리에 관한 사항	
2. 집합투자기구의 해지에 관한 사항	
3. 집합투자기구의 공시에 관한 사항	
4. 이해관계인 등과의 거래에 관한 사항	
5. 외국 집합투자기구에 관한 추가 기재사항	
[붙임] 용어 풀이	55
설명확인서	58

제 1 부. 모집 또는 매출에 관한 사항

1. 집합투자기구의 명칭

명 칭	유진 월지급식 Asia ex-Japan증권투자신탁(채권-재간접형) (펀드코드 : A3776)			
(종류) 클래스	A	C	E	F
한국금융투자협회 펀드코드	A3777	A3778	A3779	A5679

2. 집합투자기구의 종류 및 형태

가. 형태별 종류 : 투자신탁

나. 운용자산별 종류 : 증권(재간접형)

다. 개방형·폐쇄형 구분 : 개방형(환매가 가능한 투자신탁)

라. 추가형·단위형 구분 : 추가형(추가로 자금 납입이 가능한 투자신탁)

마. 특수형태 표시 : 종류형(판매보수 등의 차이로 인하여 기준가격이 다른 투자신탁)

모자형(모투자신탁이 발행하는 집합투자증권을 취득하는 구조의 투자신탁)

주1) 집합투자기구의 종류 및 형태에도 불구하고 투자대상은 여러 가지 다양한 자산에 투자될 수 있으며, 자세한 투자대상은 제2부 “투자대상”과 “투자전략” 부분을 참고하시기 바랍니다.

주2) 용어에 관한 사항은 「펀드용어의 정리」를 참고하시기 바랍니다.

3. 모집예정금액 : 10조좌

이 투자신탁은 10조좌 까지 모집 가능하며, 1좌 단위로 모집합니다. 모집기간은 정해지지 않았으므로 계속 모집이 가능합니다.

주1) 모집(판매) 기간 동안 판매된 금액이 일정규모 이하인 경우 이 집합투자증권의 설정이 취소되거나 해지될 수 있습니다.

주2) 모집(판매) 예정금액이 줄거나 모집(판매) 예정기간이 단축될 수 있으며, 이 경우 판매회사 및 운용회사의 홈페이지를 통해 공시됩니다.

4. 모집의 내용 및 절차

가. 모집기간 : 추가형으로 모집기간이 별도로 정해지지 아니하고 계속 모집이 가능합니다.

나. 모집장소 : 판매회사 본·지점

[판매회사에 관한 자세한 내용은 협회(www.kofia.or.kr) 및 집합투자업자(fund.eugenefn.com)의 인터넷 홈페이지를 참고하시기 바랍니다.]

다. 모집절차 및 방법: 판매회사 영업일에 판매회사의 창구 또는 전자매체(On-Line)를 통하여 모집합니다.

주1) 모집(매입) 방법 및 내용에 대한 자세한 내용은 제2부의 “매입, 환매, 전환절차 및 기준가격 적용기준”을 참고하시기 바랍니다.

5. 인수에 관한 사항 : 해당사항 없음

6. 상장 및 매매에 관한 사항 : 해당사항 없음

제 2 부. 집합투자기구에 관한 사항

1. 집합투자기구의 명칭

명 칭	유진 월지급식 Asia ex-Japan증권투자신탁(채권-재간접형) (펀드코드 : A3776)			
(종류) 클래스	A	C	E	F
한국금융투자협회 펀드코드	A3777	A3778	A3779	A5679

2. 집합투자기구의 연혁

변경시행일	변 경 사 항
2011.06.20	최초설정
2011.08.08	Class F 신설, 기준일 변경에 따른 자료 갱신
2012.08.22	모자형전환, 펀드유형변경
2012.11.21	위험등급 및 BM지수 변경
2012.12.27	채권평가사 변경(KIS채권평가 ⇒ FN자산평가)
2013.03.04	재형저축 자펀드 신설
2013.05.22	피투자펀드 명칭변경 (BNP Paribas L1 Bond Asia ex-Japan ⇒ Parvest Bond Asia-ex Japan)

3. 집합투자기구의 신탁계약기간

이 투자신탁은 추가 자금 납입이 가능한 투자신탁으로 별도의 신탁계약기간을 정하지 않고 있습니다. 이 투자신탁의 신탁계약기간은 일반적으로 투자신탁의 존속 기간을 의미하는 것으로 수익자의 자축기간 또는 만기 등의 의미와 다를 수 있습니다.

주1) 법령 또는 집합투자계약상 일정한 경우에는 강제로 해지(해산)되거나, 사전에 정한 절차에 따라 임의로 해지(해산) 될 수 있습니다. 자세한 사항은 “제5부 집합투자기구의 해지”를 참고하시기 바랍니다.

4. 집합투자업자

회 사 명	유진자산운용(주)
주소 및 연락처	서울 영등포구 여의도동 23-9 유진투자증권빌딩 7층 (대표전화: 02-2129-3300)

주1) 집합투자업자에 대한 자세한 사항은 “제4부 집합투자업자에 관한 사항”을 참고하시기 바랍니다.

5. 운용전문인력에 관한 사항

가. 책임운용전문인력

(2013.05.15 현재)

성명	직위	운 용 현 황		주요 운용경력 및 이력
		운용중인 다른 집합투자기구수	다른 운용 자산규모	
윤성주	채권운용팀 이사	26	11,837억	장은증권(1992.01~1999.05) 제일선물(1999.06~1999.09) 現 유진자산운용 채권운용본부(1999.10~현재)

※ 상기 책임운용전문인력이 운용중인 다른 집합투자기구 중 성과보수가 약정된 집합투자기구의 수 및 운용규모 : 해당사항 없음

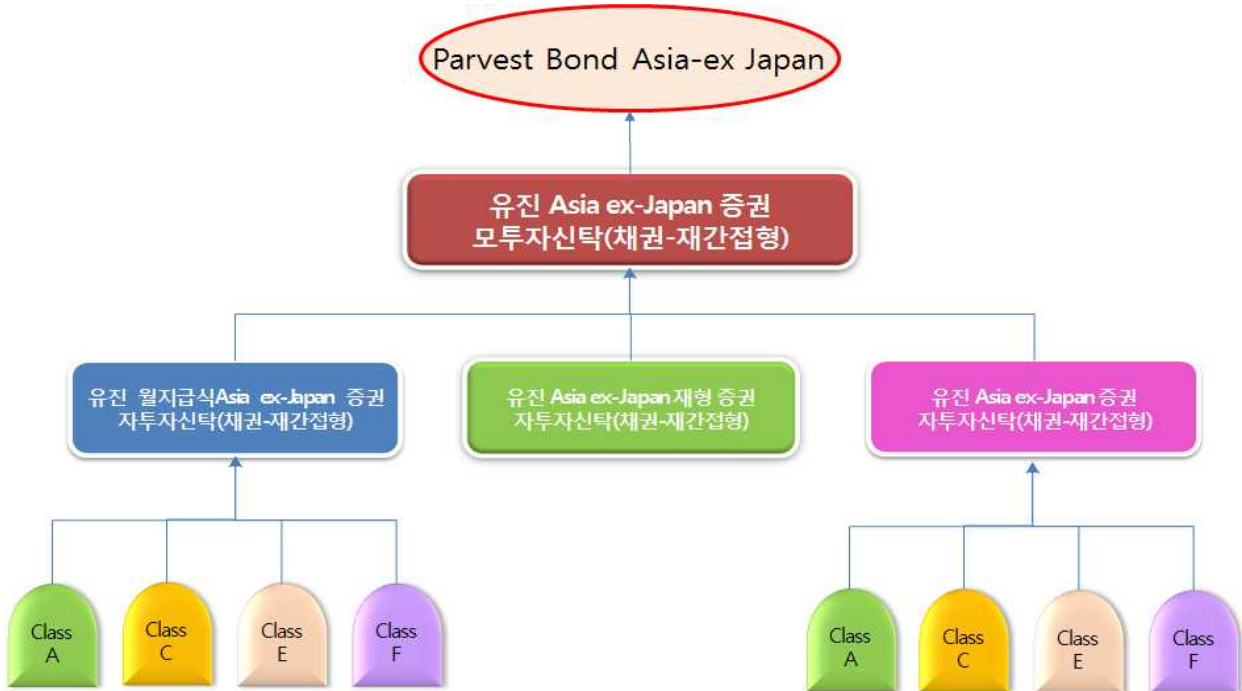
주1) 이 투자신탁의 운용은 **채권운용팀**이 담당하며, 상기인은 이 투자신탁의 투자전략 수립 및 투자 의사결정 등에 주도적·핵심적인 역할을 수행하는 책임운용전문인력입니다.

주2) 운용중인 다른 집합투자기구의 수 및 규모 산정시 모자형구조의 모집합투자기구는 제외합니다.

나. 책임운용전문인력의 최근 3년간 변경내역 : 해당 사항 없음

6. 집합투자기구의 구조

가. 집합투자기구의 종류 및 형태 : 투자신탁, 증권(재간접형), 개방형, 추가형, 종류형, 모자형



나. 종류형 구조

이 투자신탁은 수수료, 보수 등의 차이로 인하여 기준가격이 서로 다른 여러 종류의 집합투자증권을 발행하는 종류형 투자신탁입니다. 하지만 종류의 수 및 구분에 관계없이 이 집합투자기구는 단일의 집합투자기구로서 종류간의 차별 없이 통합하여 운용됩니다.

이 집합투자신탁이 보유한 종류의 집합투자증권은 아래와 같습니다.

구 분	지급비율 (또는 지급금액)			
	Class A	Class C	Class E	Class F
최초 설정일	2011.07.25	2011.06.20	미설정	미설정
가입 자격	가입제한이 없으며, 판매수수료 부과	제한없음	온라인(On-line) 전용	판매회사의 일임형 종합자산관리(WRAP)계좌,

				특정금전신탁 또는 집합투자기구	
수수료	선취판매수수료	납입금액의 1.00% 이내	-		
	환매수수료	30일미만 환매 시 : 이익금의 70% 30이상 90일 미만 환매 시: 이익금의 30%			
보수	집합투자업자	연 0.15%	연 0.15%	연 0.15%	연 0.15%
	판매회사	연 0.70%	연 1.00%	연 0.80%	연 0.05%
	신탁업자	연 0.05%	연 0.05%	연 0.05%	연 0.05%
	사무관리회사	연 0.02%	연 0.02%	연 0.02%	연 0.02%
	총 보수	연 0.92%	연 1.22%	연 1.02%	연 0.27%

- ※ 선취판매수수료는 투자자가 최초 매입하는 Class A 수익증권에 한하여 부과되며, 납입금액의 1.00%이내에서 판매회사별로 차등 적용할 수 있고, 판매회사가 판매수수료율을 달리 정하거나 변경하는 경우에는 그 적용일 전영업일까지 집합투자업자 및 한국금융투자협회에 통보하여야 한다.
- ※ 선취판매수수료는 매입시점에서, 환매수수료는 환매 시 일회적으로 부과합니다.
- ※ 환매수수료는 보유기간에 따라 일회적으로 부과하며, 징구된 환매수수료는 이 투자신탁의 재산으로 귀속됩니다.
- ※ 다른 종류간 전환은 할 수 없습니다.
- ※ 보수외의 기타비용 및 증권거래비용 등 보다 자세한 사항에 대해서는 제2부 “13. 보수 및 수수료에 관한 사항” 부분을 참고하시기 바랍니다.

다. 모자형 구조

이 투자신탁은 법 제233조에 의거한 모자형집합투자기구의 자투자신탁으로서 이 투자신탁이 투자하는 모집합투자기구 내의 다른 모 또는 자 투자신탁에 대한 주요 내용은 아래와 같습니다.

모투자신탁 자투자신탁	유진 Asia ex-Japan 증권모투자신탁(채권-재간접형)
유진 월지급식 Asia ex-Japan증권자투자신탁 (채권-재간접형)	<ul style="list-style-type: none"> • 투자신탁 자산총액의 90%이상 모투자신탁 발행 수익증권에 투자 • 매월 분배금을 수익자에게 지급하는 것을 목적으로 하는 상품. 다만, 매 월 분배하는 월 분배금은 예금의 이자와는 별개의 개념이며 또한 월 분배금은 확정된 수익이 아니며 변동될 수 있음
유진 Asia ex-Japan 증권자투자신탁 (채권-재간접형)	<ul style="list-style-type: none"> • 투자신탁 자산총액의 90%이상 모투자신탁 발행 수익증권에 투자
유진 Asia ex-Japan 재형 증권자투자신탁 (채권-재간접형)	<ul style="list-style-type: none"> • 투자신탁 자산총액의 90%이상 모투자신탁 발행 수익증권에 투자 • 조세특례제한법 제91조의14 및 동법 시행령 제92조의13에 따른 재형저축으로서 서민·중산층의 재산형성 지원을 목적으로 하는 상품

[이 투자신탁이 투자하는 모투자신탁에 관한 사항]

구분	주요 내용
----	-------

명칭	유진 Asia ex-Japan 증권모투자신탁(채권-재간접형)
투자목적	<ul style="list-style-type: none"> 일본을 제외한 아시아 국가의 국채 및 고수익채권 등에 장기투자하여 높은 이자수익 및 자본이득 추구하며, 달러화대비 아시아 국가 현지통화(Local Currency)간의 환차익 기회가 발생할 경우 FX전략을 통해 추가수익 추구
주요 투자전략	<ul style="list-style-type: none"> 해외 집합투자업자가 발행한 해외집합투자기구의 수익증권에 자산총액의 90%이상 투자 환율변동 위험을 회피하기 위하여 환헤지를 하며 목표 환헷지 비율은 약 90~100% 수준
주요 투자위험	<ul style="list-style-type: none"> 이 투자신탁 및 이 투자신탁이 투자하는 피투자집합투자기구의 투자위험을 기준으로 모투자신탁의 가치에 직접 영향을 주는 일반위험(투자원금손실위험, 시장위험 및 개별유가증권위험, 환율변동위험), 모투자신탁의 고유한 형태 또는 투자전략 및 투자방침으로 인하여 발생하는 특수위험(분산투자관련위험, 신형시장위험, 파생상품투자위험, 재간접투자위험, 가격조정정책관련 위험, 외국집합투자기구의 가격변동 위험, 신용디폴트스왑(CDS)투자위험) 및 기타 투자위험(유동성위험, 환매위험, 환매제한 및 환매연기위험, 해지위험)이 있음 「예금자보호법」의 보호를 받지 않는 실적배당형상품으로 유가증권의 가격변동, 이자율 및 환율변동 등 기타 거시경제지표의 변화에 따른 위험에 노출되어 투자손실이 발생할 수 있음

라. 재간접형 구조

모투자신탁은 자산총액의 60%이상 Parvest Bond Asia ex-Japan Fund(이하 “피투자펀드”라 한다)에 투자합니다.

Parvest Bond Fund는 1989년 11월 29일에 집합투자기구에 관한 1988년 3월 30일자 록셈부르크 법 제1부에 따라 “INTERSELEX WORLD”라는 상호로 무한한 존속기간을 가지고 설립된 개방형투자회사[변동자본투자회사(SICAV)]인 BNP Paribas L1에서 변경된 펀드이며, Parvest Bond Fund는 다양한 하위펀드로 구성되어 있습니다. 각 하위펀드는 고유의 투자목적에 따라 독립적으로 운용되면, 펀드의 자산은 각 하위펀드에 의해 보유됩니다. 모투자신탁은 Parvest Bond Fund의 여러 하위펀드 중의 하나인 일본을 제외한 아시아 국가의 국채 및 고수익채권에 투자하는 Parvest Bond Asia ex-Japan Fund에 투자합니다.

피투자펀드인 Parvest Bond Asia ex-Japan Fund는 자본시장과금융투자업에관한법에 따라 등록된 펀드이므로 관련 증권신고서, 투자설명서를 열람할 수 있으며 열람가능한 장소는 금융감독원 전자공시시스템과 피투자펀드 판매회사의 영업점입니다.

펀드명	Parvest Bond Asia ex-Japan Fund
최초설정일	1998년 5월 27일
운용규모	약 8,501억원(USD 772m) (2013.04.30기준)

국내등록일자	2012년 05월 11일
운용인력	Adeline Ng - 글로벌 및 아시아 포트폴리오 담당 아시아 채권 책임자
운용회사	BNP Paribas Investment Partners Luxembourg
투자목적	일본을 제외한 아시아 국가의 다양한 통화로 발행된 채권 등에 투자하여 중장기적인 수익 창출 추구
주요투자전략	아시아(일본 제외)에 등록된 사무소를 두고 있거나 이 지역에서 사업활동의 대부분이 이루어지는 발행인의 다양한 통화로 표시된 채권, 기타 이와 유사한 증권 및 이러한 유형의 자산을 기초로 하는 금융파생상품에 자산의 최소 2/3이상을 투자합니다. 자산의 나머지 1/3은 기타 양도성 증권, 단기금융상품, 금융파생상품 또는 현금에 투자될 수 있으며 여타 UCITS나 UCI에는 자산의 10%까지 투자할 수 있습니다.

7. 집합투자기구의 투자목적

가. 당해 투자신탁의 투자목적

이 투자신탁은 투자신탁 자산총액의 90%이상 모투자신탁이 발행한 수익증권에 투자합니다.

투자신탁의 투자목적이 반드시 달성된다는 보장은 없습니다. 투자자들은 투자에 따른 위험이 수반되며, 과거의 운용실적이 미래의 운용성과를 보장하지 않는다는 점을 유의하여야 합니다. 투자자산의 가치는 시장상황 및 운용현황에 따라 증감될 수 있습니다.

이 투자신탁은 법 제231조의 규정에 의한 종류형 집합투자기구로서 수익자의 특성에 알맞게 기준가격이 다른 수종의 수익증권을 발행합니다.

나. 모투자신탁의 투자목적

모투자신탁은 일본을 제외한 아시아국가의 국채 및 고수익채권 등에 주로 투자하는 해외 집합투자기구인 Parvest Bond Asia ex-Japan Fund에 주로 투자함으로써 장기적으로 높은 이자수익 및 자본이득을 추구합니다. 모투자신탁은 피투자펀드의 기준통화인 미달러화와 원화간의 환율변동 위험에 대한 헷지전략을 수행하며 목표 환헷지 비율은 약 90~100%수준입니다.

피투자펀드인 Parvest Bond Asia ex-Japan Fund는 일본을 제외한 아시아국가의 국채 및 고수익채권 등에 장기투자하여 높은 이자수익 및 자본이득을 추구하며, 달러화대비 아시아국가 현지 통화(Local Currency)간의 환차익 기회가 발생할 경우 FX전략을 통해 추가수익을 추구합니다. 또한 투자대상 채권은 주로 일본을 제외한 아시아국가의 정부, 정부기관, 그 산하단체 또는 행정부처가 발행하거나 보증하는 채권 또는 아시아의 정부가 소유, 통제하거나 출자한 단체가 발행한 채권 및 고수익채권 등을 말합니다.

피투자펀드의 운용은 BNP Paribas Investment Partners입니다.

※ 그러나 상기의 투자목적이 반드시 달성된다는 보장은 없으며, 집합투자업자, 신탁업자, 판매 회사 등 이 투자신탁과 관련된 어떠한 당사자도 투자원금의 보장 또는 투자목적의 달성을 보장 하지 아니 합니다.

8. 집합투자기구의 투자대상

가. 투자대상(투자대상의 종류 / 투자한도 / 투자대상의 조건)

투자대상	투자비율	투자대상 세부설명
①모투자신탁 수익증권	90%이상	유진 Asia ex-Japan증권모투자신탁(채권-재간접형)
②단기대출	10%이하	법 제83조제4항에 따른 단기대출
③금융기관에의 예치		만기 1년이내인 법시행령 제79조제2항제5호 각목의 금융기관에의 예치
다만, 수익자의 환매청구에 응하기 위하여 집합투자업자가 환매대금을 마련하는 과정에서 모투자신탁의 환매대금 지급 일정의 차이로 인하여 단기대출 및 금융기관에의 예치의 비율이 일시적으로 투자신탁 자산총액의 10%를 초과하는 경우에는 그러하지 아니할 수 있음		
④신탁업자 고유재산과의 거래	법 시행령 제268조제3항에 따른 신탁업자 고유재산과의 거래	

다음의 경우에는 위의 투자대상 ①부터 ③까지의 규정은 그 한도를 적용하지 않습니다. 다만, 제4호 및 제5호의 사유에 해당하는 경우에는 투자비율을 위반한 날부터 15일 이내에 그 투자한도에 적합하도록 운용합니다.

1. 투자신탁 최초 설정일부터 1월간
2. 투자신탁 회계기간 종료일 이전 1월간(회계기간이 3월 이상인 경우에 한한다)
3. 투자신탁 계약기간 종료일 이전 1월간(계약기간이 3월 이상인 경우에 한한다)
4. 3영업일 동안 누적하여 추가설정 또는 해지청구가 각각 투자신탁 자산총액의 10%를 초과하는 경우
5. 투자신탁재산인 증권 등의 자산의 가격변동으로 ①부터 ⑤까지의 규정을 위반하게 되는 경우

주1) 투자대상 중 ①부터 ④,⑧의 투자한도는 투자신탁 자산총액을 기준으로 계산합니다.

★유진 Asia ex-Japan증권모투자신탁(채권-재간접형)

투자대상	투자비율	투자대상 세부설명
①집합투자증권	60%이상	법 제9조제21항의 규정에 의한 집합투자증권(이와 유사한 것으로서 외국 법령에 따라 발행된 것 포함 . 이하 " 집합투자증권 "이라 한다)
②채권	50%미만	법 제4조제3항의 규정에 의한 국채증권, 지방채증권, 특수채증권(법률에 의하여 직접 설립된 법인이 발행한 채권을 말한다), 사채권(후순위채권을 포함 하며, 사모사채권 및 주식관련사채권, 자산유동화에 관한 법률에 의한 자산유동화계획에 따라 발행하는 사채 및 주택저당채권유동화회사법 또는 한국주택금융공사법에 따라 발행되는 주택저당채권담보부채권 또는 주택저당증권은 제외한다) 및 이와 유사하거나 동일한 것으로서 외국통화로 표시된

		것(이하 " 채권 "이라 한다)	
③자산유동화증권	50%미만	자산유동화에 관한 법률에 의한 자산유동화계획에 따라 발행되는 사채, 주택저당채권유동화회사법 또는 한국주택금융공사법에 따라 발행되는 주택저당채권담보부채권 또는 주택저당증권 및 이와 유사하거나 동일한 것으로서 외국통화로 표시된 것(이하 " 자산유동화증권 "이라 한다)	
④어음	50%미만	기업어음증권(기업이 사업에 필요한 자금을 조달하기 위해 발행하는 약속어음으로 법 시행령 제4조에서 정하는 요건을 갖춘 것), 기업어음증권을 제외한 어음 및 이와 유사하거나 동일한 것으로서 외국통화로 표시된 것(이하 " 어음 "이라 한다)	
⑤파생상품	10%이하 (위험평가액 기준)	장내파생상품	법 제5조제1항 및 제2항의 규정에 의한 장내파생상품으로서 증권·통화나 증권·통화의 가격, 이자율, 지표, 단위 또는 이를 기초로 하는 지수 등에 연계된 것(이하 " 장내파생상품 "이라 한다)
		장외파생상품	법 제5조제1항 및 제3항의 규정에 의한 장외파생상품으로서 증권·통화나 증권·통화의 가격, 이자율, 지표, 단위 또는 이를 기초로 하는 지수 등에 연계된 것(이하 " 장외파생상품 "이라 한다)
⑥환매조건부매도	50%이하	환매조건부매도(증권을 일정기간 후에 환매수할 것을 조건으로 매도하는 경우를 말한다. 이하같음)	
⑦증권의 대여	50%이하	투자신탁재산으로 보유하는 증권의 대여	
⑧증권의 차입	20%이하	증권의 차입	

※ 상기의 투자대상 외에 자산운용회사는 환매를 원활하게 하고 투자대기자금을 효율적으로 운용하기 위하여 필요한 경우 다음의 방법으로 운용할 수 있습니다.

1. 법 시행령 제268조제3항의 규정에 의한 신탁업자 고유재산과의 거래
2. 단기대출(30일 이내의 금융기관간 단기자금거래에 의한 자금공여를 말한다)
3. 금융기관에의 예치(만기 1년 이내인 상품에 한한다)
4. 양도성예금증서
5. ②부터 ③에 준하는 외화표시자산

※‘가. 투자대상’에도 불구하고 집합투자업자는 법원의 화의 또는 회사정리절차개시결정, 기업구조조정촉진법에 따라 채권금융기관이 결정한 채권 및 기업어음 등의 채권회수를 위해 불가피한 경우에는 투자신탁재산으로 주식 등을 취득할 수 있습니다.

다음의 경우에는 위의 투자대상 ①부터 ⑤까지의 규정은 그 한도를 적용하지 않습니다. 다만, 제4호 및 제5호의 사유에 해당하는 경우에는 투자비율을 위반한 날부터 15일 이내에 그 투자한도에 적합하도록 운용합니다.

1. 투자신탁 최초 설정일부터 1월간
2. 투자신탁 회계기간 종료일 이전 1월간(회계기간이 3월 이상인 경우에 한한다)
3. 투자신탁 계약기간 종료일 이전 1월간(계약기간이 3월 이상인 경우에 한한다)
4. 3영업일 동안 누적하여 추가설정 또는 해지청구가 각각 투자신탁 자산총액의 10%를 초과하는 경우

5. 투자신탁재산인 증권 등의 자산의 가격변동으로 ①부터 ⑤까지의 규정을 위반하게 되는 경우

주1) 투자대상 중 ①부터 ④,⑧의 투자한도는 투자신탁 자산총액을 기준으로 계산합니다.

주2) 투자신탁재산에 속하는 투자대상자산의 가격 변동 등 법 시행령 제81조2항 각호의 어느 하나에 해당하는 사유로 불가피하게 위의 투자대상 ⑥부터 ⑧까지, 아래의 투자제한 ②부터 ③까지의 규정에 따른 투자한도를 초과하게 된 경우에는 초과일로부터 3개월까지(부도 등으로 처분이 불가능한 투자대상 자산은 그 처분이 가능한 시기까지)는 그 투자한도에 적합한 것으로 보며, 금융투자업규정 제4-58조 각 호의 어느 하나에 해당하는 사유로 인하여 법시행령 제86조에서 정하는 한도를 초과하여 집합투자업자의 계열회사가 발행한 증권을 취득할 때에는 그 사유가 발생한 날로부터 3개월 이내에 그 투자한도를 적합하도록 운용합니다.

나. 투자제한

집합투자업자는 이 투자신탁재산을 운용함에 있어 다음에 해당하는 행위를 하여서는 아니 됩니다. 다만, 법령 및 규정에서 예외적으로 인정한 경우에는 그러하지 아니합니다.

투자대상 종류	투자제한의 내용
①이해관계인과의 거래	- 이 투자신탁 자산총액의 10%를 초과하여 법 시행령 제84조에서 정하는 집합투자업자의 이해관계인(집합투자업자의 대주주나 계열회사는 제외한다)에게 다음 각 목의 방법으로 운용하는 행위 가. 법 제83조제4항에 따른 단기대출 나. 환매조건부매수(증권을 일정기간 후에 환매도할 것을 조건으로 매수하는 경우를 말한다)

★유진 Asia ex-Japan증권모투자신탁(채권-재간접형)

투자대상 종류	투자제한의 내용
①이해관계인과의 거래	- 이 투자신탁 자산총액의 10%를 초과하여 법 시행령 제84조에서 정하는 집합투자업자의 이해관계인(집합투자업자의 대주주나 계열회사는 제외한다)에게 다음 각 목의 방법으로 운용하는 행위 가. 법 제83조제4항에 따른 단기대출 나. 환매조건부매수(증권을 일정기간 후에 환매도할 것을 조건으로 매수하는 경우를 말한다)
②동일종목투자	- 이 투자신탁 자산총액의 10%를 초과하여 동일종목의 증권(집합투자증권을 제외하되, 법 시행령 제80조제3항에서 규정하는 원화로 표시된 양도성예금증서, 기업어음증권 외의 어음, 대출채권·예금·금융위원회가 정하여 고시하는 채권을 포함한다)에 투자하는 행위. 이 경우 동일법인 등이 발행한 증권 중 지분증권과 지분증권을 제외한 증권은 각각 동일종목으로 산정합니다. 다만, 다음 각목의 경우에는 각목에서 정하는 바에 따라 10%를 초과하여 동일종목 증권에 투자할 수 있습니다.

	<p>가. 국채증권, 한국은행법 제69조에 따른 한국은행통화안정증권 및 국가나 지방자치단체가 원리금의 지급을 보증한 채권에 투자신탁 자산총액의 <u>100%까지 투자</u>하는 경우</p> <p>나. 지방채증권, 특수채증권(가목에 해당하는 것은 제외한다) 직접 법률에 따라 설립된 법인이 발행한 어음[법 제4조제3항에 따른 기업어음증권(이하"기업어음증권"이라고 한다) 및 법 시행령 제79조제2항제5호 각목의 금융기관이 할인·매매·중개 또는 인수한 어음만 해당한다], 법 시행령제79조제2항제5호가목부터 사목까지의 금융기관이 발행한 어음 또는 양도성예금증서와 같은 호 가목·마목부터 사목까지의 금융기관이 발행한 채권, 법 시행령제79조제2항제5호가목부터 사목까지의 금융기관이 지급을 보증한 채권(모집의 방법으로 발행한 채권만 해당한다.) 또는 어음, 경제협력개발기구에 가입되어 있는 국가가 발행한 채권, 자산유동화에 관한 법률 제31조에 따른 사채 중 후순위 사채권, 주택저당채권유동화회사법 또는 한국주택금융공사법에 따른 주택저당채권유동화회사 또는 법 시행령제79조제2항제5호가목부터 사목까지의 금융기관이 지급을 보증한 주택저당채권 담보부채권 또는 주택저당증권에 투자신탁 자산총액의 <u>30%까지 투자</u>하는 경우</p>
<p>③파생상품투자</p>	<ul style="list-style-type: none"> - 파생상품 매매에 따른 위험평가액(금융투자업규정 제4-54조에 따른 위험회피거래를 제외한 명목계약금액을 말한다. 이하 같다)이 투자신탁 자산총액에서 부채총액을 뺀 금액의 10%를 초과하여 투자하는 행위 - 파생상품 매매와 관련하여 기초자산 중 동일법인 등이 발행한 증권(그 법인 등이 발행한 증권과 관련된 증권에탁증권을 포함한다)의 가격변동으로 인한 위험평가액이 투자신탁 자산총액의 10%를 초과하여 투자하는 행위 - 같은 거래상대방과의 장외파생상품 매매에 따른 거래상대방 위험평가액이 이 투자신탁 자산총액의 10%를 초과하여 투자하는 행위 - 법 시행령 제80조제5항에서 정하는 적격 요건을 갖추지 못한 자와 장외파생상품을 매매하는 행위
<p>④집합투자증권 투자</p>	<ul style="list-style-type: none"> - 이 투자신탁의 자산총액의 50%를 초과하여 같은 집합투자업자(법 제279조제1항의 외국집합투자업자를 포함한다)가 운영하는 집합투자기구(법 제279조제1항의 외국 집합투자기구를 포함한다)의 집합투자증권에 투자하는 행위 - 이 투자신탁 자산총액의 20%를 초과하여 같은 집합투자기구의 집합투자증권에 투자하는 행위. 다만, 상장지수집합투자기구의 집합투자증권의 경우에는 이 투자신탁 자산총액의 30%까지 투자할 수 있다. - 집합투자증권에 자산총액의 40%를 초과하여 투자할 수 있는 집합

	<p>투자기구(법 제279조제1항의 외국집합투자기구를 포함한다. 이하 이법에서 같다)의 집합투자증권에 투자하는 행위</p> <ul style="list-style-type: none"> - 사모집합투자기구(사모집합투자기구에 상당하는 외국 사모집합투자기구를 포함한다)의 집합투자증권에 투자하는 행위 - 이 투자신탁재산으로 같은 집합투자기구의 집합투자증권 총수의 20%를 초과하여 투자하는 행위. 이 경우 비율의 계산은 투자하는 날을 기준으로 한다. - 이 투자신탁의 수익증권을 판매하는 판매회사가 받는 판매수수료 및 판매보수와 이 투자신탁이 투자하는 다른 집합투자기구의 집합투자증권을 판매하는 판매회사[외국 판매회사(외국 법령에 따라 외국에서 투자매매업 또는 투자중개업에 상당하는 영업을 영위하는 자를 말한다)]가 받는 판매수수료 및 판매보수의 합계가 법시행령제77조제4항에서 정한 한도를 초과하여 집합투자증권에 투자하는 행위
⑤계열회사 발행증권	<ul style="list-style-type: none"> - 법시행령 제86조에서 정하는 한도를 초과하여 집합투자업자의 계열회사가 발행한 증권(법 제189조의 수익증권, 그 밖에 법시행령 제86조제2항에서 정하는 증권을 제외하며, 계열회사가 발행한 지분증권과 관련한 증권예탁증권 및 법시행령 제86조제3항에서 정하는 투자대상자산을 포함한다)을 취득하는 행위

※ 상기의 투자제한 중 동일종목투자 및 파생상품투자와 관련하여서는 다음 각 호의 어느 하나에 해당하는 경우, 초과일로부터 3개월까지(부도 등으로 처분이 불가능한 투자대상자산은 그 처분이 가능한 시 기까지)는 그 투자한도에 적합한 것으로 봅니다.

1. 투자신탁재산에 속하는 투자대상자산의 가격 변동
2. 투자신탁의 일부해지
3. 담보권의 실행 등 권리행사
4. 투자신탁재산에 속하는 증권을 발행한 법인의 합병 또는 분할합병
5. 그 밖에 투자대상자산의 추가 취득 없이 투자한도를 초과하게 된 경우

※ 상기의 투자제한 중 동일종목투자, 파생상품투자 및 집합투자증권투자의 규정은 투자신탁의 최초설정 일로부터 1개월까지는 적용하지 아니한다.

※ 상기의 투자제한 중 집합투자증권투자와 관련하여 다음 각 호의 어느 하나에 해당하는 경우 이 투자신탁 자산총액의 100%까지 투자할 수 있다.

1. 집합투자업자(법 제279조제1항에 따른 외국 집합투자업자를 포함한다. 이하 이 항에서 같다)가 운영하는 집합투자기구(외국 집합투자업자의 경우에는 법 제279조제1항에 따라 등록된 것만 해당한다. 이하 이 호 및 제3호에서 같다)의 집합투자자산을 외화자산으로 100분의 90이상 운용하는 경우에 그 집합투자기구가 집합투자증권
2. 금융위원회가 정하여 고시하는 상장지수집합투자기구(상장지수집합투자기구와 비슷한 것으로서 외국 상장지수집합투자기구를 포함한다. 이하 이 항에서 같다)의 집합투자증권(외국 집합투자증권의 경우에는 법 제279조제1항에 따라 등록된 집합투자기구의 집합투자증권만 해당한다)
3. 같은 집합투자업자가 운영하는 집합투자기구의 집합투자자산을 둘 이상의 다른 집합투자업자에게 위탁하여 운용하는 경우에 그 집합투자기구의 집합투자증권(같은 집합투자업자에게 위탁하는 집합투자기구의 자산총액의 100분의 90이상을 외화자산에 운용하는 경우에 한한다)

※ 상기의 투자제한 중 집합투자증권투자와 관련하여 법 시행령 제80조제1항제6호의2에 해당하는 집합투자증권에는 이 투자신탁 자산총액의 100%까지 투자할 수 있다.

※ 상기의 투자제한 중 집합투자증권투자와 관련하여 법 시행령 제80조제1항제7호에서 정한 상장지수집합투자기구의 집합투자증권(금융위원회가 정하여 고시하는 상장지수집합투자기구의 집합투자증권은 제외한다)에는 이 투자신탁 자산총액의 30%까지 투자할 수 있다.

9. 집합투자기구의 투자전략, 위험관리 및 수익구조

가. 투자전략

이 투자신탁은 일본을 제외한 아시아 국가의 국채 및 고수익채권 등에 주로 투자하는 “유진 Asia ex-Japan증권모투자신탁(채권-재간접형)”을 주된 투자대상으로 하여 투자신탁 자산총액의 90% 이상을 투자하는 모자형구조의 자투자신탁으로 비교지수 대비 초과수익을 추구합니다.

이 투자신탁에서는 기본적으로 환헷지 전략을 실행하지 않고 이투자신탁이 투자하는 모투자신탁에서 환헷지 전략을 실행할 계획입니다.

이 투자신탁은 아시아 채권(일본제외)에 주로 투자하므로, 이 투자신탁의 성과비교 등을 위해 아래와 같은 비교지수를 사용하고 있으며, 시장상황, 투자전략의 변경 및 새로운 비교지수의 등장에 따라 변경될 수 있습니다. 이 경우 변경등록 후 법령에서 정한 절차에 따라 공시될 예정입니다.

▣ 비교지수 : HSBC Asian US Dollar Bond Index, ADBI(90%) + Call (10%)

HSBC Asian US Dollar Bond Index는 **홍콩상하이은행에서 작성하여 발표하는 일본을 제외한 미국달러표시 아시아 채권 지수**

주1) 비교지수 산출기관의 상황, 지수에 포함된 종목의 매매가능성 및 기타 운용에 영향을 줄 수 있는 운용환경 등의 변화로 인해 비교지수로서 적합하지 않다고 판단되거나 비교지수로서 적합하지 않는 상황이 발생할 것으로 판단되는 경우 주요 투자대상과 관련된 다른 지수로 변경할 수 있으며, 비교지수가 변경될 경우 변경등록 후 수시공시 절차에 따라 협회 및 판매회사의 인터넷 홈페이지를 통해 공시됩니다. (**※비교지수는 자산운용사의 홈페이지(fund.eugenefn.com)에서 확인가능**)

★유진 Asia ex-Japan증권모투자신탁(채권-재간접형)

이 투자신탁은 모자형구조의 모투자신탁으로 일본을 제외한 아시아 국가의 국채 및 고수익채권에 주로 투자하는 해외 집합투자기구인 Parvest Bond Asia ex-Japan Fund에 주로 투자함으로써 장기적으로 높은 이자수익 및 자본이득을 추구합니다.

(1) 환위험관리 전략: 환헷지 전략

- 이 투자신탁은 일본의 제외한 아시아국가가 발행한 국제통화 및 현지통화 채권에 투자하는 것과 관련하여 환위험을 헷지하고자 합니다. 이러한 헷지의 목적은 주로 선물환 계약을 통해서 투자신탁의 외국통화 자산 및 부채를 원화로 환산하는 것과 관련하여 수반되는 투자결과에 대한 불확실성 위험을 가능한 최소화하기 위한 것입니다. 상기 선물환계약에는 일정 수준의 거래비용이 발생할 것입니다.
- 이 투자신탁의 환헷지 거래는 **원달러에 한하여 실시할 예정**이며, 다른 통화의 환율변동에 따라 투자신탁의 가치변동을 초래할 수 있으며 환율변동위험에 대한 손실위험을 완전히 제거할 수

는 없습니다.

- 환헷지비율은 포트폴리오 순자산의 약 90~100%수준이지만, 투자신탁의 설정/해지, 자산가치의 변동, 환율변동 및 외환시장등의 상황에 따라 실제 헷지비율은 운용계획과 다를 수 있습니다.

▣ 환헷지전략 현황(모펀드기준)

[2013.05.15 현재/ 단위 :%]

목표 헷지비율	환헷지 비율	환헷지 비용
약 90~100% 수준	97.07%	-

※ 환헷지란, 선물환 계약 등을 이용하여 펀드의 매수시점과 매도시점의 환율 변동으로 인한 위험을 회피하는 것을 뜻합니다. 즉, 해외펀드는 대부분 달러 등 외화 자산으로 거래되기 때문에 투자기간 중에 환율이 변동되면 환차손(환율 변동에 따른 손실)이 발생할 수 있으며 이러한 추가적 손실을 방지하기 위하여 환헷지를 실시하는 것입니다. 그러나 반대로 투자대상 국가의 경제성장 등으로 인하여 해당국 통화의 가치가 올라가는 경우에는 투자자들이 환차익을 얻을 수 있으며, 이와 같은 경우 환헷지를 실시할 경우 오히려 추가적 이익기회가 상실되기도 합니다. 또한 환헷지를 실시할 경우 거래수수료 등의 추가적 비용이 소요됩니다.

(2) 투자대상 펀드 : Parvest Bond Asia ex-Japan

[운용전략 및 투자방침]

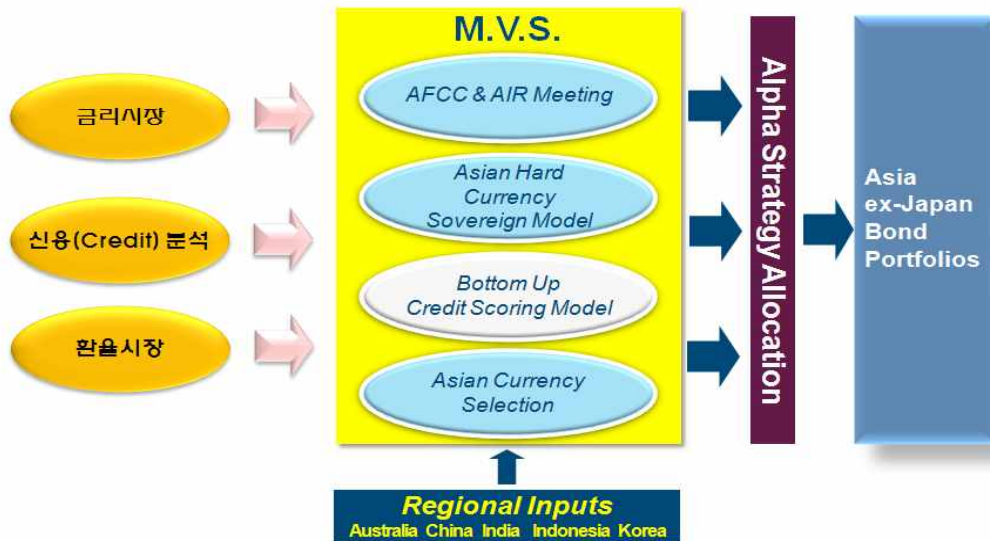
- 이 투자신탁은 일본을 제외한 아시아 국가의 국채 및 고수익채권(High Yield) 등에 장기 투자하여 높은 이자수익 및 자본이득(Capital Gain)을 추구합니다.
- 이 투자신탁이 투자할 Asia ex-Japan의 채권은 주로 아시아국가(일본제외)의 정부, 정부기관, 그 산하단체 또는 행정부처가 발행하거나 보증하는 채권 또는 아시아국가의 정부가 소유, 통제하거나 출자한 단체가 발행한 채권 및 고수익 회사채 등을 가리킵니다.
- 고수익채권은 높은 투자위험이 수반되며, 신용등급 제한이 부과되지 않으며, 국제적으로 인정되는 신용평가기관으로부터 신용등급을 받지 못한 증권일 수 있습니다. 그러나 전부는 아니더라도 대부분의 고수익채권은 국제적으로 공인된 신용평가기관의 신용평가를 받을 예정이며, 투자적격등급 이하의 채권은 S&P로부터 BB+이하의 등급 또는 국제적으로 공인된 신용평가기관으로부터 이와 유사한 등급을 받은 채권을 말합니다.
- 달러화대비 아시아국가 현지통화(Local Currency)간의 환차익 기회가 발생할 경우 FX전략을 통해 추가수익을 추구합니다.

- ✓ 높은 성장 잠재력이 있는 Asia ex-Japan의 국제통화표시채권(Asia hard currency bonds), 현지통화표시채권(Asia local currency bonds), 국채 및 회사채(Asia government & corporate bonds), 통화(Asia Currencies) 등 다양한 자산에 분산투자를 통해 높은 이자수익 및 자본이익 추구



[운용프로세스]

- M.V.S. 시스템을 통해 아시아 채권시장에 미치는 영향들을 정량적분석과 정성적분석에 의해 다각도로 정밀 분석하여 투자·운용합니다.
- BNP Paribas 글로벌 네트워크(BNPP IP Investment Network) 및 글로벌 운용지원 시스템을 통해 체계적인 운용을 추구하며, 단기적인 신용 및 듀레이션 전략보다는 중장기적으로 안정적인 운용성과 위하여 낮은 변동성 대비 높은 투자수익(Risk-adjusted return with low volatility)을 추구합니다.



※M.V.S (Macro-economic, Valuation & Sentiment), AFCC(Asian Fixed Income & Currency), AIR(Asia Interest Rate)

[주요 투자위험]

- 일본을 제외한 아시아채권시장에 투자합니다. 그러므로 투자가 한곳에 집중되므로 평균 이상의 변동성을 보일 수 있으며 이용가능한 정보가 부족하므로 불안정성이 더 크고, 유동성이 더 낮으며 시장상황(사회적, 정치적 및 경제적 상황)에 민감도가 더 클 수 있습니다. 또한 일부 아

시아시장은 대다수의 선진 시장들보다 안전성이 더 떨어집니다.

- **환거래 위험** : 기준통화와 다른 통화로 표시되는 자산으로 구성되어지며, 기준통화와 다른 통화간의 환율변동 혹은 외환관리변동으로 영향을 받을 수 있습니다. 만약 증권의 표시 통화가 기준통화 대비 상승한 경우 기준가격으로 된 해당 증권의 환전 가치 또한 상승합니다. 반대로 표시통화가 하락하는 경우 기준통화 가격으로 된 해당 증권의 환전 가치 역시 하락시킬 수 있습니다.
- **금리 위험** : 투자자산의 가치는 금리변동에 의해 영향을 받을 수 있으며, 금리변동은 통화정책, 할인을 및 인플레이션 등 여러 요소들 혹은 사건들에 의해 영향을 받을 수 있습니다. 투자자들은 금리상승으로 인하여 채권 및 채무증권 투자자산의 가치가 하락할 수 있음을 유의하여야 합니다.
- **신용 위험** : 이 위험은 하위펀드들이 투자한(exposed) 채권 발행인의 신용등급이 하향조정되면 투자자산 가치가 하락할 수 있는 위험입니다. 이 위험은 부채를 결제할 발행인의 능력과 연관되어 있습니다. 만약 종목 혹은 발행인 등급이 하향 조정되는 경우, 이는 하위펀드가 투자한 관련 채무증권의 가치가 하락하게 됩니다. 일부 투자전략은 높은 신용위험을 지닌 발행인(정크본드)이 발행한 채권 투자와 관련될 수 있습니다. 하이일드 채권에 투자하는 하위펀드에 투자하는 경우 큰 폭의 환율변동 혹은 발행인의 신용도로 인하여 평균 위험 보다 높은 위험이 따릅니다.
- **거래상대방 위험** : 이 위험은 집합투자업자가 거래하는 거래상대방의 신용도와 관련되며, 특히 금융상품의 결제/인도 또는 금융 선도계약 종료와 관련됩니다. 이 위험은 거래상대방의 의무 이행능력(변제, 인도, 상환 등)과 관련됩니다.
- **유동성 위험** : 시장에서의 제한이 과도하거나(매수호가-매도호가간 차이가 상당히 크거나 상당한 가격 변동으로 확인됨) 혹은 자산의 등급이 하향조정되거나 경제상황이 불리하게 된 경우 하위펀드 투자자산의 유동성이 낮아질 위험이 있습니다. 그 결과, 손실을 방지하거나 최소화하기 위한 신속한자산의 매매가 가능하지 않을 수 있습니다.
- **조세관련 위험** : 투자자산의 가치는 원천징수세를 포함한 국가간 세법 적용, 또는 해당국들의 정부, 또는 경제정책이나 통화 정책의 변동으로 의해 영향을 받을 수 있습니다. 이와 같이 재무적인 목적이 실제로 달성될 것이라는 보장은 없습니다.
- **특정 지역 투자 관련 위험** : 특정 국가(중국, 인도, 인도네시아, 일본, 사우디 아라비아, 태국)에 투자시에는 외국 투자자에게 부과되는 제한 관련 위험, 거래상대방 위험, 변동이 심한 시장 및 포트폴리오 일부 자산의 유동성이 제한될 위험이 수반됩니다. 또한, 외국 투자자들이 자신의 지분 비율에 따른 순이익, 자본금이나 배당을 해외로 송금하는 것이 제한되거나 정부의 승인을 필요로 할 수 있습니다. 본 회사는 이러한 제한을 받아들일 수 있다고 판단하는 경우에만 투자할 것입니다. 그러나, 향후 추가 제한사항이 부과되지 않을 것이라는 보장은 없습니다.

[집합투자업자(운용회사)]

외국집합투자업자	BNP Paribas Investment Partners Luxembourg
외국하위집합투자업자	BNP Paribas Investment Partners Singapore Limited ("BNPP IP Singapore")

[운용전문인력]

운영팀	BNPP IP Singapore
팀 구성원 수	4명
평균 투자경력	13년
운영중인 집합투자기구 수	4 (2011년 12월말 기준)
운영자산 규모	USD 478,848,551 (2011년 12월말 기준)
대표펀드매니저 및 경력	Adeline Ng, CFA, FRM <ul style="list-style-type: none"> - 글로벌 및 아시아 포트폴리오 담당 아시아채권 책임자 - Alpha에 집중 : 전체 아시아 알파(금리, 신용 및 외환) - 일본을 제외한 아시아 회사채(우량등급 및 하이일드)와 현지 통화 금리 관련 적극적인 투자전략 창출 - 17년의 투자경력 보유 - 경영학 학사 학위

[BNP Paribas 개요]

- 2010년말 기준 총 운용규모(투자자문 포함)는 USD 7,320억이며, 전세계에서 상위 13위의 글로벌 대형자산운용회사
- 총 44개 국가의 약 3,800명의 펀드매니저와 애널리스트 등 전문가들이 활동하고 있음
- S&P 신용등급 : AA



나. 수익구조

이 투자신탁은 모자형구조의 모투자신탁으로 일본을 제외한 아시아 국가의 국채 및 고수익채권에 주로 투자하는 해외 집합투자기구인 Parvest Bond Asia ex-Japan Fund에 60%이상을 투자하는 “유진 Asia ex-Japan증권모투자신탁(채권-재간접형)”의 수익증권에 90%이상을 투자하는 자투자신탁으로서 투자한 자산의 가격변동에 따라 투자자의 수익률이 결정됩니다. 또한 모투자신탁의 주된 투자대상자산인 해외 채권은 외국통화로 거래되기 때문에 원화대비 해당 국가의 환율변동에 따라 추가적인 이익이나 손실이 발생할 수 있습니다.



10. 집합투자기구의 투자위험

이 투자신탁은 원본을 보장하지 않습니다. 따라서 투자원본의 전부 또는 일부에 대한 손실의 위험이 존재하며 투자금액의 손실 내지 감소의 위험은 전적으로 투자자가 부담하며, 집합투자업자나 판매회사 등 어떤 당사자도 투자손실에 대하여 책임을 지지 아니합니다. 또한, 이 투자신탁은 「예금자보호법」의 적용을 받는 은행의 예금과 달리 실적에 따른 수익을 취득하므로 은행 등에서 판매하는 경우에도 예금보험공사 등의 보호를 받지 못합니다.

아래의 투자위험은 이 투자신탁이 투자하는 모투자신탁 및 모투자신탁이 투자하는 피투자펀드의 투자위험을 포함하여 작성되었으며, 상품 가입시 반드시 인지해야 할 위험들을 상세히 기재하고 있으나, 아래의 내용이 이 투자신탁에 의한 투자로 인하여 발생 가능한 모든 위험을 기재한 것은 아님을 유념하시기 바랍니다. 또한, 향후 운용과정 등에서 현재로는 예상하기 어려운 위험이 발생하거나 현재 시점에서는 중요하지 않다고 판단되어 기재에 누락되어 있는 위험의 정도가 커져 그 위험으로부터 심각한 손실이 발생할 수도 있음에 유의하셔야 합니다.

가. 일반위험

구분	투자위험의 주요내용
투자원본에 대한 손실위험	이 투자신탁은 실적배당상품으로 투자원리금 전액이 보장 또는 보호되지 않습니다. 따라서 투자원본의 전부 또는 일부에 대한 손실의 위험이 존재하며 손실 내지 감소의 위험은 전적으로 투자자가 부담하며, 집합투자업자나 판매회사 등 어떤 당사자도 투자손실에 대하여 책임을 지지 아니합니다.
환율변동 위험	이 투자신탁의 주요 투자대상인 피투자펀드의 표시통화인 원화 이외의 하나 이상의 이종통화로 표시됩니다. 이로 인하여 피투자펀드의 통화변동이 이 투자신탁 수익권의 순자산가치에 중요하게 영향을 미칠 수 있습니다. 원화로 표시된 투자신탁재산에의 투자는 하나 이상의 이종통화의 가치 변동에 의하여 원화가치가 변동될 수 있는 위험이 수반됩니다. 이 투자신탁은 투자

	<p>신탁재산의 표시통화대비 원화가치 변동에 따른 손실 위험을 안고 있습니다. 집합투자업자는 그 재량으로 환율변동위험을 최소화하기 위하여 달러화로 표시된 투자신탁자산에 대하여 헷지를 실행합니다. 그러나 이러한 헷지로 이 투자신탁의 신탁재산이 환율변동위험에서 완전히 자유로운 것은 아닙니다.</p>
채무증권 위험	<p>이 투자신탁의 채무증권 투자자산의 가치는 금리 및 통화 환율 변동에 따라, 그리고 발행회사의 신용등급 변화에 따라 변동합니다. 투자신탁은 고수익 채무증권에 투자할 수 있는데, 이 경우 당해 채무증권의 가치하락 및 자본손실 실현위험이 있습니다. 또한 중간 이하의 신용등급을 지니거나, 등급이 매겨지지 않았으나 그에 상응하는 신용등급을 지닌 채무증권은 높은 신용등급을 지닌 채무증권보다 수익률과 시가 측면에서 더 큰 변동을 보일 수 있습니다.</p> <p>투자신탁의 자산 전부 또는 일부는 투자적격등급 미만 또는 평가등급이 없으나 집합투자업자가 결정하는 바에 따라 동급을 가지는 고수익, 고위험 채무증권에 투자합니다. 투자적격등급 미만으로 평가되는 채무증권은 높은 등급의 증권보다 원리금 손실 위험이 더 크다고 여기며 발행회사의 원리금 지급 능력에 대하여 상당히 투기적이라고 여겨지는 증권으로서 이는 경제조건 악화나 금리 상승이 지속되는 기간 동안 하락할 수 있습니다. 낮은 등급의 증권은 일반적으로 경제상황 악화시기에는 높은 등급의 증권보다 더 높은 시장 위험을 가지는 것으로 여겨집니다. 또한 낮은 등급의 증권은 투자적격 등급 보다 실제 또는 인지되는 불리한 경제적·경쟁적 산업 조건에 영향을 받기 쉽습니다. 낮은 등급 증권의 시장은 높은 등급의 증권보다도 작고 유동성이 떨어질 수 있으며, 이는 증권이 판매될 수 있는 가격에 불리한 영향을 미칠 수 있습니다. 특정의 낮은 등급의 증권에 대하여 어떠한 일반 유통 시장이 없는 한 집합투자업자는 동 증권을 평가하는 데 있어서 어려움을 겪을 수 있습니다. 또한 기초분석에 따르는지 여부와 상관없이 낮은 등급의 증권에 대한 불리한 평판과 투자자 인식은 낮은 등급의 증권의 시가와 유동성을 감소시킬 수 있습니다. 낮은 등급의 증권에 대한 거래비용은 높을 수 있으며 몇몇의 경우에는 투자적격증권의 경우보다 정보가 적을 수 있습니다.</p>
유동성위험	<p>증권의 시장규모 등을 감안할 때 이 투자신탁에서 거래량이 풍부하지 못한 종목에 투자대상종목의 유동성 부족에 따른 환금성 제약이 발생할 수 있으며, 이 경우 환금기간의 장기화로 인해 투자신탁의 적시 환매에 응할 수 없는 위험이 있습니다. 또한 거래비용의 증가, 환매연기 등으로 기회비용이 발생할 수 있으며, 투자원금 손실이 발생할 수 있습니다.</p>
파생상품 투자위험	<p>이 투자신탁은 파생상품에 투자할 수 있습니다. 파생상품은 작은 증거금으로 거액의 결제가 가능한 지렛대 효과(레버리지 효과)로 인하여 기초자산에 직접 투자하는 경우에 비하여 훨씬 높은 위험에 노출될 수 있습니다.</p>
증권대여 위험	<p>이 투자신탁은 운용전략에 따라 투자재산을 증권대여의 방법으로 운용할 수 있으며, 이 경우 중개회사 및 거래상대방의 시스템 및 운영오류나 거래상대</p>

	방의 파산으로 인해 자산의 회수가 적시에 이루어지지 않을 수 있으며, 투자신탁의 투자자산매매가 원활히 이루어지지 않을 수 있습니다. 이에 의해 기회비용이 발생할 수 있으며, 투자원금 손실이 발생할 수 있습니다.
증권차입 위험	이 투자신탁은 운용전략에 따라 투자자산을 증권차입의 방법으로 운용할 수 있으며, 차입 자산을 공매도하여 해당 자산의 반환 시점에 예상과 달리 그 자산의 가치가 급등하게 되면, 매도 시정보다 높은 가격으로 매수함으로 인해 그 차액만큼 투자원금 손실이 발생할 수 있습니다.
환매조건부채권 매도 및 운용에 대한 위험	이 투자신탁은 운용전략에 따라 투자자산을 환매조건부 매도로 운용할 수 있으며, 환매조건부채권(RP)이란 단기 금융상품의 일종으로 일정기간이 지난 후 채권을 다시 매수할 것을 원칙으로 현재 채권을 매도하는 거래계약입니다. 따라서 이 상품은 단기간에 자금을 조달하는 성격을 가지고 있기에 레버리지 위험을 포함하고 있습니다. 또한 환매조건부채권 매도에 의한 자금조달로 금융상품을 매입할 경우 자금의 조달과 운용에 대한 기간의 불일치, 금리 불일치 등의 미래의 경제상황에 따라 조달금리가 운용금리보다 높아져 투자원금 손실이 발생할 수 있습니다.
정기예금 및 RP매입 위험	이 투자신탁은 투자자산을 정기예금, RP매입 등으로 운용할 수 있으며, 이렇게 기간이 정해져 있는 유동성 자산의 경우 시장매각이 제한되고, 중도해지시 약정이율의 축소 적용 등 불이익이 발생할 수 있습니다. 이로 인해 투자자는 환매연기로 기회비용이 발생할 가능성이 있습니다.
단기대출(골론) 및 예금잔액 위험	이 투자신탁은 투자자산을 단기대출로 운용할 수 있으며, 단기대출을 받는 금융기관(은행, 증권, 보험, 카드 등)의 현금 부족 및 부도 등으로 인해 만기일에 자금상환이 이루어지지 않을 수 있습니다. 이 경우 투자자는 환매연기에 따른 기회비용 발생과 함께 자금 미상환에 따른 투자원금 손실이 발생할 수 있습니다. 또한 투자신탁 내의 현금 중 자산에 투자되지 않는 잔액은 신탁회사에 예치하게 됩니다. 이 경우 신탁회사(은행, 한국증권금융 등)의 현금 부족 및 부도로 인해 당해 예금잔액은 물론 이자수령 등의 차질로 투자자는 환매연기로 인한 기회비용 발생과 함께 투자원금 손실이 발생할 수 있습니다.

나. 특수위험

구 분	투자위험의 주요내용
신용위험	이 투자신탁은 채권, 어음 등의 거래에 있어서 발행회사나 거래상대방에 대한 신용위험에 노출되어 있습니다. 발행회사나 거래상대방의 경영상태 악화, 신용상태 악화 등의 원인으로 신용도 하락, 채무불이행 등이 발생할 수 있으며, 이로 인해 투자원금 손실이 발생할 수 있습니다. 또한 투자원금과 이자에 대한 회수기간의 장기화로 인한 투자신탁의 환매연기가 발생할 수 있으며, 이에 따른 기회비용이 발생할 수 있습니다.
국가위험	이 투자신탁은 해외채권에 투자하는 상품입니다. 따라서 이 상품은 투자대상 국가의 경제성장률, 이자율 등 거시경제지표의 변화에 따른 위험에 노출됩니다.

	다.
외국세법에 의한 과세에 따른 위험	해외 유가증권에 투자할 경우 해당 유가증권이 특정 국가에 상장되어 거래됨에 따라 특정 외국의 세법에 의한 배당소득세, 양도소득세 등이 부과될 수 있으며, 향후 특정 외국의 세법 변경으로 높은 세율이 적용될 경우 세후배당소득, 세후양도소득 등이 예상보다 감소할 수 있습니다.
오퍼레이션 위험	해외투자의 경우 국내투자자와 달리 시차에 의한 시장폐장 및 개장시간의 차이로 인해 신탁재산의 평가에 있어 시차가 발생할 수 있습니다. 또한 복잡한 결제과정 및 현금 운용과정에서 운용적인 위험이 국내 투자보다 더 높습니다.
거래상대방 위험	보유하고 있는 증권 및 단기금융상품을 발행한 회사 또는 계약상대방이 신용등급의 하락 또는 부도 등과 같은 신용사건에 노출되는 경우 그 증권, 단기금융상품, 당해계약 등의 가치가 하락할 수 있습니다. 또한, 법률에 따라 채무 등의 지급유예, 채무증권 등이 주식과 같은 지분증권 또는 다른 종류의 새로운 채무증권(계약) 등으로의 전환, 변제기간이 장기간 유예 되는 등의 방식으로 당초의 권리가 변경되어 투자원본에 손실이 발생할 수 있습니다.

다. 기타 투자위험

구 분	투자위험의 주요내용
환매대금 변동위험	이 투자신탁은 환매청구일과 환매기준가격 적용일이 다르기 때문에 환매청구일로부터 환매기준가격 적용일까지 투자신탁재산의 가치변동에 따른 위험에 노출됩니다. 이로 인하여 실제 환매대금은 환매청구일의 예상금액과 차이가 날 수 있으며, 환매청구일의 평가액 대비 손실이 발생할 수 있습니다.
펀드규모위험	투자신탁의 설정초기 또는 환매 등의 사유로 투자신탁 규모가 일정규모 이하로 적어지는 경우에는 투자대상 자산의 편입 및 분산투자가 원활하게 이루어지지 않고 일부 자산에 집중 투자할 수 있으며, 이러한 요인들은 이 투자신탁의 성과 및 위험에 영향을 미칠 수 있습니다.
환매연기 또는 제한 위험	다음과 같은 경우 환매가 연기될 위험이 있습니다. 뚜렷한 거래부진 등의 사유로 투자신탁재산을 처분할 수 없거나 증권시장이나 해외 증권시장의 폐쇄·휴장 또는 거래정지, 그 밖에 이에 준하는 사유로 투자신탁재산을 처분할 수 없는 경우, 천재지변, 그 밖에 이에 준하는 사유가 발생한 경우, 부도 발생 등으로 인하여 투자신탁재산을 처분하여 환매에 응하는 경우에 다른 수익자의 이익을 해칠 염려가 있는 경우, 투자신탁재산에 속하는 자산의 시가가 없어서 환매청구에 응하는 경우에 다른 수익자의 이익을 해칠 염려가 있는 경우, 대량의 환매청구에 응하는 것이 수익자간의 형평성을 해칠 염려가 있는 경우, 환매를 청구 받거나 요구받은 판매회사·집합투자업자·신탁업자·투자회사 등이 해산 등으로 인하여 수익증권을 환매할 수 없는 경우, 그 밖에 금융위원회가 환매연기가 필요하다고 인정하는 경우에는 환매가 연기될 수 있습니다. 또한 다음과 같은 경우 환매가 제한될 위험이 있습니다.

	<p>수익자 또는 질권자로서 권리를 행사할 자를 정하기 위하여 일정한 날을 정하여 수익자명부에 기재된 수익자 또는 질권자를 그 권리를 행사할 수익자 또는 질권자로 보도록 한 경우로서 이 일정한 날의 전전영업일(17시 경과 후에 환매청구를 한 경우 전전전영업일)과 그 권리를 행사할 날까지의 사이에 환매청구를 한 경우와 법령 또는 법령에 의한 명령에 의하여 환매가 제한되는 경우에는 환매가 제한될 수 있습니다.</p>
<p>집합투자기구 해지(해산)의 위험</p>	<p>투자신탁이 설정된 후 1년이 되는 날에 투자신탁의 원본액이 50억원에 미달하는 경우, 투자신탁을 설정하고 1년이 지난 후 1개월간 계속하여 투자신탁의 원본액이 50억원 미만인 경우 집합투자업자가 투자신탁을 해지하거나, 금융위원회가 등록을 취소하는 등의 사유로 투자자의 동의 없이 해당 집합투자기구가 해지 또는 해산될 수 있습니다.</p>
<p>대량환매 위험</p>	<p>이 투자신탁에 집중된 대량 환매가 발생할 경우에는 환매자금을 우선적으로 조달해야 합니다. 이로 인하여 운용전략을 유지하거나 효과적으로 운용전략을 구사 하는데 있어 일부 제약을 받을 수 있고, 이는 환매된 집합투자증권 및 잔존 집합투자증권의 가치에 손실을 초래하여 투자원금 손실이 발생할 수 있습니다.</p>
<p>공정가액 산정위험</p>	<p>시장가격이 없는 자산에 대하여 집합투자업자의 집합투자재산평가위원회는 공정가액 산정방법을 결정하고 이에 따라 자산평가가 이루어집니다. 이러한 경우에는 공정가액이 시장가치와 정확히 상응한다고 보장할 수 없고 정확한 가치에 대한 논란이 발생할 위험이 있습니다.</p>
<p>거래중지 위험</p>	<p>이 투자신탁이 보유한 증권은 증권시장의 폐장, 휴장 또는 전산오류, 천재지변 등의 불가피한 사유로 매매거래가 중지될 수 있고 합병, 분할 등과 같은 기업행위가 이루어지는 과정에서 해당증권의 거래가 중지될 수 있습니다.</p> <p>해당 증권은 이 과정에서 평가가 중지되고 추후 거래가 재개되어 다시 평가가 이루어질 때까지 적절하게 가치를 반영시키지 못할 수 있으며 평가가 재개될 때 일시에 가격이 반영됨에 따라 수익률 변동이 크게 발생할 수 있습니다.</p>
<p>기준가격 산정 오류 위험</p>	<p>이 투자신탁의 기준가격을 산정함에 있어서 일반사무관리회사, 채권평가회사, 판매회사 등 관련 기관의 잘못된 업무처리로 인하여 오류가 발생할 수 있으며, 이러한 오류가 1000분의3 미만인 경우에는 투자자 보호를 위한 별도의 조치를 취하지 아니할 수 있습니다. 따라서 기준가격 산정 오류가 이러한 오차범위 이내에서 발생한 경우 당해 투자신탁을 청약하거나 환매한 투자자, 기존투자자들 사이에 서로 다른 경제적 가치를 수령할 수 있습니다.</p>
<p>법률, 조세 및 규제 등 제도적 위험</p>	<p>국내 법률, 조세 및 규제 등의 정책이나 제도변경에 따라 집합투자재산의 운용에 불리한 영향을 미칠 수 있습니다.</p>
<p>운용프로세스 위험</p>	<p>집합투자업자는 일반적으로 투자목적 달성을 위하여 운용프로세스를 운영합니다. 집합투자업자에게 부여된 임의재량에 의한 투자활동의 결과는 집</p>

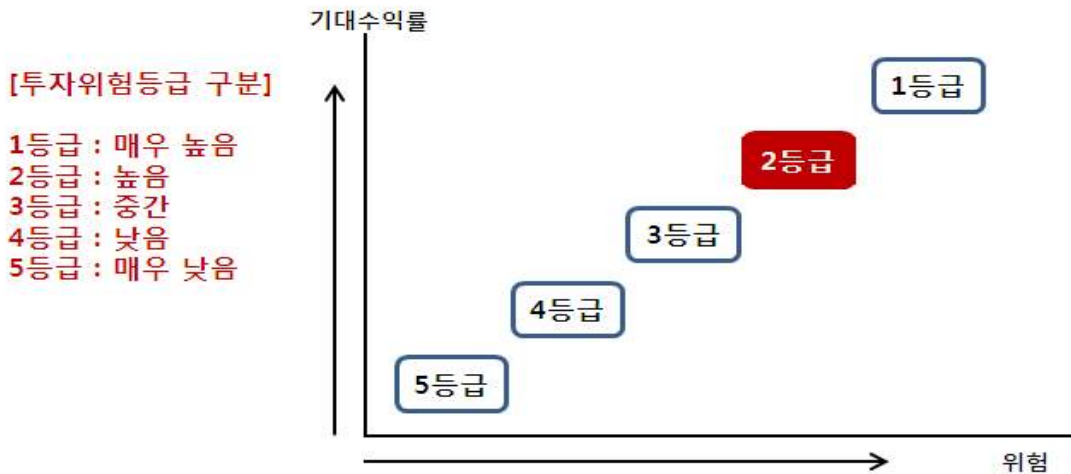
	<p>합투자업자의 능력에 좌우되고 특히 적절한 투자기회를 식별하고 성공적으로 투자전략을 이행하는 펀드매니저의 능력에 의존합니다. 펀드매니저는 당해 투자신탁뿐만 아니라 다수의 다른 투자신탁의 운용을 담당할 수 있고 또한 담당 펀드매니저의 퇴직 등으로 신탁계약기간 도중에 담당 펀드매니저가 변경될 위험이 있습니다.</p>
<p>월분배금 지급에 따른 위험</p>	<p>이 투자신탁은 매월 분배금을 지급하는 구조로 운용되는 투자신탁으로 안정적으로 분배금을 지급하는 것을 목적으로 하나 시장의 환경에 영향을 받아 수익이 변동되는 투자신탁의 특성상 안정적으로 분배금을 지급하지 못할 가능성이 있습니다. 특히, 이 투자신탁이 투자하는 채권의 부도 발생 또는 현저한 거래부진 등의 사유가 발생하는 경우에는 분배금이 중단될 위험이 있습니다.</p> <p>분배금은 투자신탁의 운용에 따라 발생한 이익금으로부터 우선 분배되는 것을 원칙으로 하나, 이익금이 분배금보다 적을 경우 투자원본을 잠식할 가능성이 있습니다. 경우에 따라서는 원본의 100%까지 잠식이 이루어질 수 있는 상품임을 인지하여 주시기 바랍니다.</p> <p>매월 분배금을 지급함으로써 월 분배금에서 매월 과세이익에 대한 세금이 원천징수되므로 월 분배금을 지급하지 않고 1년에 한번 분배금을 지급하여 1년에 한번 과세이익이 산정되어 세금이 원천징수되는 일반 투자신탁과 비교하여 과세측면에서 불리할 수 있습니다.</p> <p>이 투자신탁의 기준가격이 상승함에 따라 월 분배금액이 반드시 증가하는 것은 아닙니다. 과표기준가를 기준으로 과세되므로 기준가격과 함께 과표기준가격이 상승되는 경우에는 과세효과로 인하여 실제로 최종 투자자가 받는 월 분배금액이 줄어드는 경우도 발생할 있습니다. 과세에 대한 자세한 사항은 세무전문가(회계사, 세무사, 변호사 등)와 상담을 통해 확인하시기 바랍니다.</p>

라. 이 집합투자기구에 적합한 투자자 유형

▷ 투자위험등급 : 2 등급 (높은 위험)

집합투자업자는 투자신탁의 주요투자대상 및 원본손실가능성 등을 기준으로 펀드의 위험등급을 분류하고 있습니다. 또한 원본손실가능성의 판단기준으로는 가격하락위험, 신용위험, 유동성위험 등이 있습니다. 이 투자신탁은 일본을 제외한 아시아 국채 및 고수익채권 등에 투자하는 해외 집합투자기구를 주된 투자대상으로 하는 모투자신탁에 투자하는 상품(자투자신탁)으로 신용위험 및 시장위험이 따르며 분산투자과 유동성을 갖춘 상품으로 5개의 투자위험등급 중 2등급에 해당되는 높은 위험을 지니고 있습니다.

따라서 이 투자신탁은 장기적으로 높은 이자소득을 추구하면서도 보유자산의 가치하락에 따른 투자원금 손실위험을 감수할 수 있는 투자자에게 적합한 상품입니다.



<유진자산운용주식회사 자체 투자위험등급 기준>

위험등급	분류기준	투자위험의 주요내용
1등급	매우높은 위험	<ul style="list-style-type: none"> 고위험자산에 최소 60%이상 투자하는 집합투자기구 파생상품위험평가액이 10%를 초과할 수 있으면서, 구조상 최대손실가능비율이 투자원금대비 10%초과인 집합투자기구 기타 이와 유사한 위험수준을 갖는 집합투자기구
2등급	높은위험	<ul style="list-style-type: none"> 고위험자산에 40%초과 60%미만 투자하는 집합투자기구 특정 지수를 추종하는 인덱스형 펀드(주식형 및 주식파생형) 파생상품위험평가액이 10%를 초과할 수 있으면서, 구조상 최대손실가능비율이 투자원금대비 10%미만인 집합투자기구 투기등급채권 등에 30%이상 투자하는 집합투자기구 기타 이와 유사한 위험수준을 갖는 집합투자기구
3등급	중간위험	<ul style="list-style-type: none"> 고위험자산에 40%이하 투자하는 집합투자기구 투기등급채권 등에 30%미만 투자하는 집합투자기구 최대손실가능비율이 투자원금대비 0%이하로 구조화된 파생상품에 주로 투자하는 집합투자기구(원금보존추구형) 중위험자산에 60%이상 투자하는 집합투자기구 기타 이와 유사한 위험수준을 갖는 집합투자기구
4등급	낮은위험	<ul style="list-style-type: none"> 고위험자산에 투자하지 않는 집합투자기구 차익거래 전용 집합투자기구 저위험자산에 60%이상 투자하는 집합투자기구 기타 이와 유사한 위험수준을 갖는 집합투자기구
5등급	매우낮은 위험	<ul style="list-style-type: none"> 단기금융집합투자기구(MMF) 국공채에 주로 투자하는 채권형 펀드 기타 이와 유사한 위험수준을 갖는 집합투자기구

주1) 상기 위험등급 분류기준은 유진자산운용(주)의 내부기준입니다. 따라서 다른 집합투자업자의 집합투자기구 위험등급 분류기준과 차이가 있을 수 있습니다.

주2) 고위험자산이란 주식, 상품(Commodity), 리츠, 지분(유한회사, 합자회사, 조합 등), 부당보부 대출 및 대출채권, 이러한 고위험자산으로 구성된 집합투자기구의 집합투자증권 등 이와 유사한 위험을 갖는 자산들을 의미합니다.

주3) 투기등급채권 등이란 투기등급채권(BB+이하), 투기등급CP(B+이하), 자산유동화관련 채권(A+이하), 후순위채권, 주권관련사채권 및 이러한 투기등급채권 등으로 구성된 집합투자기구의 집합투자증권 등 이와 유사한 위험을 갖는

자산들을 의미합니다.

- 주4) 중위험자산이란 채권(BBB급), CP(A3급), 담보부 대출 및 대출채권, 건물에 대한 소유권, 이러한 중위험 자산으로 구성된 집합투자기구의 집합투자증권 등 이와 유사한 위험을 갖는 자산들을 의미합니다.
- 주5) 저위험자산이란 국공채, 지방채, 회사채(A-이상), CP(A2-이상), 현금성자산, 이러한 저위험자산으로 구성된 집합투자기구의 집합투자증권 등 이와 유사한 위험을 갖는 자산들을 의미합니다.
- 주6) 해외자산에 투자하는 집합투자기구의 경우 국내자산에 준하여 분류하되, 환헤지를 하지 않는 집합투자기구는 1등급씩 상향될 수 있습니다. 또한 해외채권의 경우 국제신용등급에 따라 위험등급이 조정될 수 있습니다.
- 주7) 모자형구조의 자집합투자기구의 경우 모집합투자기구의 위험등급을 기초로 하여 분류합니다.
- 주8) 다른 집합투자기구에 투자하는 재간접(Fund of Funds)형태의 집합투자기구의 경우 주로 편입 하고자 하는 집합투자기구의 속성을 기초로 위험등급을 판단합니다.
- 주9) 파생상품 또는 파생결합증권에 10%를 초과하여 투자하는 집합투자기구의 경우 거래상대방의 신용등급에 따라 위험등급이 상향될 수 있습니다.
- 주10) 파생상품 또는 증권의 차입 등을 통하여 위험노출 수준을 집합투자재산 순자산의 1배수를 초과하여 운용하는 레버리지형 집합투자기구는 레버리지 수준에 따라 위험등급이 상향될 수 있습니다.
- 주11) 담보부 대출 및 대출채권의 경우 담보의 종류 및 담보비율, 보증인의 신용도 등에 따라 위험등급이 상향될 수 있습니다.
- 주12) 상기에 명시되지 않은 집합투자기구(부동산, 특별자산 등)의 경우 운용방법 및 편입자산의 성향에 따라 별도로 부여할 수 있습니다.

11. 매입, 환매, 전환기준

가. 매입

(1) 매입방법

이 투자신탁의 수익증권은 판매회사 영업시간 중 판매회사 창구에서 직접 매입 신청하실 수 있습니다. 다만, 판매사에서 온라인 판매를 개시하는 경우, 온라인을 통한 매입도 가능합니다. 또한 이 투자신탁의 매입 시 자동이체를 통한 자금납입이 가능함을 알려드립니다.

(2) 종류별 가입자격

이 투자신탁의 가입 가능한 수익증권의 종류 및 가입자격은 아래와 같습니다.

- Class A : 가입제한이 없으며, 선취판매수수료가 징구되는 수익증권에 가입하고자 하는 투자자
- Class C : 가입제한이 없으며, 판매수수료가 징구되지 않는 수익증권에 가입하고자 하는 투자자
- Class E : 판매회사의 온라인(On-Line)을 통해 가입하고자 하는 투자자
- Class F : 판매회사의 일임형 종합자산관리(WRAP)계좌, 특정금전신탁 또는 집합투자기구를 통해 가입하고자 하는 투자자

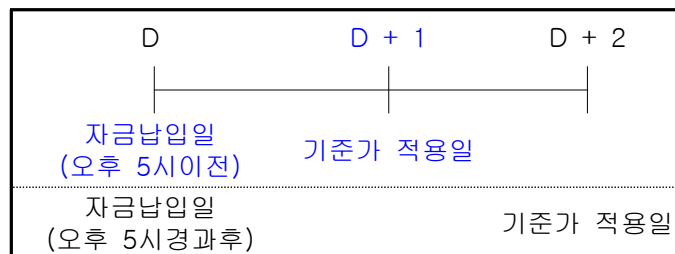
(3) 매입청구시 적용되는 기준가격

(가) 17시(오후 5시) 이전 자금을 납입한 경우

: 자금을 납입한 영업일로부터 **제2영업일(D+1)**에 공고되는 당해 종류 수익증권의 기준가격 적용

(나) 17시(오후 5시) 경과 후 자금을 납입한 경우

: 자금을 납입한 영업일로부터 **제3영업일(D+2)**에 공고되는 당해 종류 수익증권의 기준가격 적용



※ 다만, 이 투자신탁을 최초로 설정하는 날(신규 수익증권의 종류를 발행하는 날 또는 특정

종류의 수익증권이 전부 환매된 후 다시 발행하는 날)의 기준가격은 1,000원으로 합니다.

(다) 모투자신탁 수익증권의 매수

집합투자업자는 투자자가 이 투자신탁 수익증권의 취득을 위하여 판매회사에 자금을 납입한 경우 달리 운용하여야 할 특별한 사유가 없는 한 자금을 납입한 당일에 모투자신탁 수익증권의 매수를 청구하여야 합니다.

나. 환매

(1) 수익증권의 환매

수익자는 언제든지 수익증권의 환매를 청구할 수 있습니다.

이 투자신탁의 수익증권을 환매하시려면 판매회사의 영업점에서 환매청구를 하셔야 합니다. 이 투자신탁의 수익증권은 판매회사 영업시간 중 판매회사 창구에서 직접 환매 청구하실 수 있습니다. 다만, 판매회사가 해산·인가취소, 업무정지 등의 사유(이하 “해산 등”이라 한다)로 인하여 환매청구를 응할 수 없는 경우에는 집합투자업자에게 직접 청구할 수 있으며, 집합투자업자가 해산 등으로 인하여 환매에 응할 수 없는 경우에는 신탁업자에게 청구할 수 있습니다.

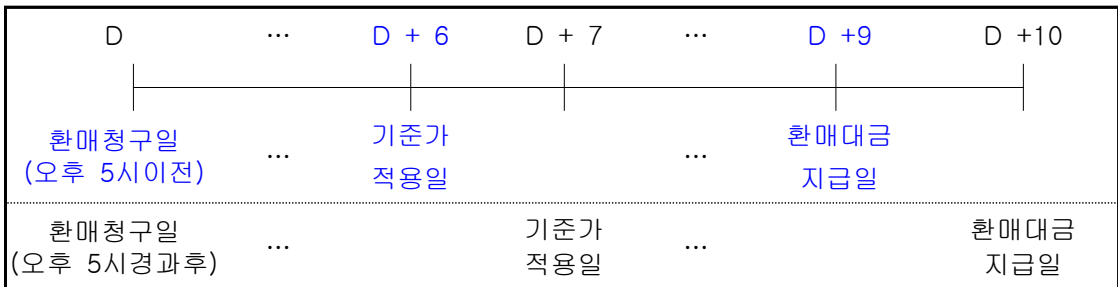
(2) 환매청구시 적용되는 기준가격

(가) 17시(오후 5시) 이전 환매를 청구한 경우

: 환매를 청구한 날로부터 **제7영업일(D+6)**에 공고되는 당해 종류 수익증권의 기준가격을 적용하여 **제10영업일(D+9)**에 관련세금을 공제한 후 환매대금을 지급합니다.

(나) 17시(오후 5시) 경과 후 환매를 청구한 경우

: 환매를 청구한 날로부터 **제8영업일(D+7)**에 공고되는 당해 종류 수익증권의 기준가격을 적용하여 **제11영업일(D+10)**에 관련세금을 공제한 후 환매대금을 지급합니다.



(다) 모투자신탁 수익증권의 환매청구

집합투자업자는 수익자가 이 투자신탁 수익증권의 환매를 청구한 경우 모투자신탁 수익증권의 환매대금으로 환매에 응하지 아니할 특별한 사유가 없는 한 수익자가 환매를 청구한 날에 모투자신탁 수익증권의 환매를 청구하여야 한다. 다만, 이 투자신탁재산으로 소유중인 금전 등으로 환매에 충분히 응할 수 있는 경우에는 그러하지 아니할 수 있다.

※ 기준시점은 판매회사의 전산시스템에 의하여 거래전표에 표시된 시간으로 구분 처리합니다. 다만, 수익자의 개별적인 매입 또는 환매청구 없이 사전 약정에 의하여 주기적으로 수익증권의 매입 또는 환매업무가 처리되는 경우에는 기준시간 이전에 매입 또는 환매청구가 이루어진 것으로 봅니다.

(3) 판매회사가 해산·허가취소, 업무정지 등의 사유(이하 “해산등”)로 인하여 환매청구에 응할 수 없는 경우에는 집합투자업자에 직접 청구할 수 있으며, 집합투자업자가 해산 등으로 인하여 환매에 응할 수 없는 경우에는 신탁업자에게 직접 청구할 수 있습니다.

※ 판매회사가 전산시스템에 의하여 환매업무를 처리한 경우 거래전표에 표시된 시간을 환매청구를 받은 시간으로 봅니다.

※ 영업일은 판매회사의 영업일을 말합니다.

(4) 환매수수료

이 투자신탁은 수익증권의 보유기간에 따라 환매수수료를 차등부과하며, 부과된 수수료는 투자신탁의 재산으로 편입됩니다.

구 분	지급비율				비고 (지급시기)
	Class A	Class C	Class E	Class F	
환매수수료 (보유기간에 따른 이익금 기준 징수)	30일미만 : 이익금의 70% 30일 이상 90일 미만: 이익금의 30%				환매시

주1) 이익금 : 원본좌수에서 발생한 이익금(재투자좌수에서 발생한 손익은 제외한다)

(5) 매입청구 및 환매청구의 취소(정정)

이 투자신탁 수익증권의 매입청구 및 환매청구의 취소 또는 정정은 매입청구일 및 환매청구일 17시(오후 5시) 이전까지만 가능합니다. 다만, 17시(오후 5시) 경과 후 매입청구 및 환매청구를 한 경우에는 당일 중 판매회사의 영업가능 시간까지만 매입 또는 환매의 취소 또는 정정이 가능합니다.

(6) 수익증권의 일부환매

수익자는 보유한 수익권 좌수 중 일부에 대하여 환매를 청구할 수 있습니다. 수익자가 수익증권의 일부에 대한 환매를 청구한 경우 판매회사는 그 수익증권을 환매하고, 잔여좌수에 대하여는 새로운 수익증권을 교부합니다.

(7) 수익증권의 환매제한

집합투자업자는 다음과 같은 경우에는 환매청구에 응하지 아니할 수 있습니다.

- ① 수익자 또는 질권자로서 권리를 행사할 자를 정하기 위하여 일정한 날을 정하여 수익자 명부에 기재된 수익자 또는 질권자를 그 권리를 행사할 수익자 또는 질권자로 보도록 한 경우로서 이 일정한 날의 **전전영업일**(17시 경과 후에 환매청구하는 경우에는 **전전전영업일**)과 그 권리를 행사할 날까지의 사이에 환매청구를 한 경우
- ② 법령 또는 법령에 의한 명령에 의하여 환매가 제한되는 경우

(8) 수익증권의 환매연기

법령과 신탁계약에서 정한 사유로 인하여 환매일에 환매금액을 지급할 수 없게 된 경우 집합투자업자는 수익증권의 환매를 연기할 수 있습니다. 환매가 연기된 경우 집합투자업자는 지체없이 환매연기사유 및 향후 처리계획 등을 수익자 및 판매회사에게 통지하여야 합니다.

※ 환매연기사유

- ① 투자신탁재산의 처분이 불가능하여 사실상 환매에 응할 수 없는 경우로서 다음의 어느 하나에 해당하는 경우
 - 가. 뚜렷한 거래부진 등의 사유로 집합투자재산을 처분할 수 없는 경우
 - 나. 증권시장이나 해외 증권시장의 폐쇄·휴장 또는 거래정지, 그 밖에 이에 준하는 사유로 투자신탁재산을 처분할 수 없는 경우
 - 다. 천재지변, 그 밖에 이에 준하는 사유가 발생한 경우
- ② 수익자간의 형평성을 해칠 염려가 있는 경우로서 다음의 어느 하나에 해당하는 경우
 - 가. 부도발생 등으로 인하여 투자신탁재산을 처분하여 환매에 응하는 경우에 다른 수익자의 이익을 해칠 염려가 있는 경우
 - 나. 집합투자재산에 속하는 자산의 시가가 없어서 환매청구에 응하는 경우에 다른 수익자의 이익을 해칠 염려가 있는 경우
 - 다. 대량의 환매청구에 응하는 것이 수익자 간의 형평성을 해칠 염려가 있는 경우
- ③ 환매를 청구받거나 요구받은 판매회사·집합투자업자·신탁업자등이 해산등으로 인하여 수익증권을 환매할 수 없는 경우
- ④ ①부터 ③까지에 준하는 사유로서 금융위원회가 환매연기가 필요하다고 인정한 경우

※ 환매연기기간 중에는 이 투자신탁 수익증권의 발행 및 판매를 할 수 없습니다.

(9) 수익증권의 부분환매

집합투자업자는 투자신탁재산의 일부가 환매연기사유에 해당하는 경우 그 일부에 대하여는 환매를 연기하고 나머지에 대하여는 투자자가 보유하고 있는 수익증권의 지분에 따라 환매에 응할 수 있습니다.

환매연기사유에 해당하거나 부분환매를 결정하는 경우 환매연기 자산에 해당하지 아니하는 자산에 대하여는 수익자가 보유하는 수익증권의 지분에 따라 환매에 응할 수 있습니다.

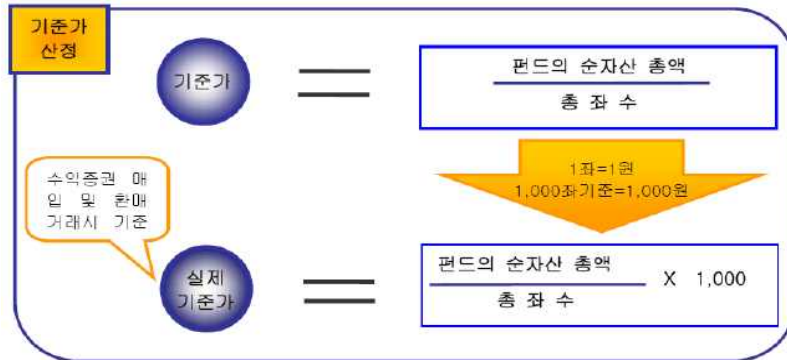
12. 기준가격 산정기준 및 집합투자재산의 평가

가. 기준가격의 산정 및 공시

구 분	내 용
산정방법	당일에 공고되는 기준가격[당해 종류 수익증권의 기준가격]은 공고·게시일 전날의 대차대조표상에 계상된 투자신탁[당해 종류 수익증권의 상당액] 자산총액에서 부채총액을 차감한 금액(이하 "순자산총액[당해 종류 수익증권의 순자산총액]"이라 한다)을 그 공고·게시일 전날의 수익증권[당해 종류 수익증권] 총좌수로 나누어 산정하며, 1,000좌 단위로 원미만 셋째자리에서 4사5입하여 원미만 둘째자리까지 계산합니다.
종류간기준가격이 상이한 이유	판매보수의 차이로 인하여 종류(Class)간 기준가격이 상이할 수 있습니다.
산정주기	기준가격은 매일 산정합니다.

공시 시기	산정된 기준가격을 매일 공고·게시합니다.
공시 방법	1,000좌 단위로 원미만 셋째자리에서 4사5입하여 원미만 둘째자리로 계산하여 공시
공시 장소	판매회사 각 영업점, 집합투자업자(fund.eugenefn.com)·판매회사·한국금융투자협회(www.kofia.or.kr) 인터넷 홈페이지

주1)공휴일, 국경일 등은 기준가격이 공시되지 않으며, 해외의 자산에 투자하는 펀드의 경우 기준가격이 산정·공시되지 않는 날에도 해외시장의 거래로 인한 자산의 가격변동으로 인하여 펀드재산 가치가 변동될 수 있습니다.



나. 집합투자재산의 평가방법

- (1) 집합투자재산의 평가는 관련법령 및 규정에서 정하는 바에 의하여 시가에 따라 평가하되, 평가일 현재 신뢰할 만한 시가가 없는 경우에는 공정가액으로 평가합니다.
- (2) 집합투자업자는 집합투자재산의 평가업무를 수행하기 위하여 관련법령 및 규정에 의한 방법에 따라 평가위원회(집합투자재산평가위원회)를 구성·운영합니다. 또한, 집합투자업자는 집합투자재산에 대한 평가가 공정하고 정확하게 이루어질 수 있도록 집합투자재산을 보관·관리하는 신탁업자의 확인을 받아 다음의 사항이 포함된 집합투자재산의 평가와 절차에 관한 기준(집합투자재산평가기준)을 마련하여야 합니다.
 - ① 평가위원회의 구성 및 운영에 관한 사항
 - ② 집합투자재산의 평가의 일관성 유지에 관한 사항
 - ③ 집합투자재산의 종류별로 해당 재산의 가격을 평가하는 채권평가회사를 두는 경우 그 선정 및 변경과 해당 채권평가회사가 제공하는 가격의 적용에 관한 사항 등
- (3) 집합투자기구에 속하는 집합투자재산은 그 종류별로 다음과 같이 평가합니다.

대상자산	평가방법
상장채무증권	상장채무증권(평가기준일이 속하는 달의 직전 3월간 계속 매월 10일 이상 유가증권시장에서 시세가 형성된 채권에 한한다)의 평가는 평가기준일에 유가증권시장에서 거래된 최종시가를 기준으로 3개의 채권평가회사가 제공하는 가격정보를 기초로 한 가격
비상장채무증권	비상장채무증권(상장채무증권에 해당하지 아니하는 채무증권을 포함한다)은 3개의 채권평가회사가 제공하는 가격정보를 기초로 한 가격
집합투자증권	평가기준일에 공고된 기준가격에 의하되, 상장된 집합투자기구의 집합투자증

	권은 유가증권시장 또는 코스닥시장에서 거래된 최종시가
장내파생상품	당해 장내파생상품이 거래되는 유가증권시장 등이 발표하는 가격(해외장내 파생상품의 경우 계산시 알 수 있는 최근일의 최종시가)에 의함. 다만, 평가일의 발표가격이 없는 경우에는 최근일의 발표가격에 의하여 평가
장외파생상품	채권평가회사가 제공하는 가격과 당해 장외파생상품 발행 또는 계산회사가 제시하는 가격에 기초하여 위원회가 결정한 가격. 파생결합증권의 평가방법 또한 이와 같습니다.
부도채권 등	금융투자업규정 제7-35(부도채권 등 부실화된 자산의 평가)에 따라 평가

주1) 평가기준일에 거래실적이 없는 등 평가방법을 적용하기 곤란한 경우나 세부기준은 집합투자재산평가위원회에서 정합니다.

13. 보수 및 수수료에 관한 사항

이 투자신탁은 운용 및 판매 등의 대가로 수수료 및 보수를 지급하게 되며, 가입자격에 따라 아래와 같이 보수 및 수수료 등의 차이가 있습니다.

이 집합투자기구의 투자자는 판매보수와 관련하여 집합투자증권의 판매회사(투자매매업자 또는 투자중개업자)로부터 해당 집합투자기구의 투자자에게 지속적으로 제공하는 용역의 대가에 관한 내용이 기재된 자료를 교부받고 설명 들으셔야 합니다.

가. 투자자에게 직접 부과되는 수수료

구 분	지 급 비 율				부과시기
	Class A	Class C	Class E	Class F	
가입자격	제한없음	제한없음	온라인 (On-Line)판매	판매회사의 일임형 종합자산관리(W RAP)계좌, 특정금전신탁 또는 집합투자기구	
선취판매수수료	납입금액의 0.50%이내	-			매입 시
환매수수료 (보유기간에 따른 이익금 기준 징수)	30일미만 : 이익금의 70% 30일 이상 90일 미만: 이익금의 30%				환매 시
기타비용	수익증권의 현물발행비용 등				사유발생 시

주1) 판매수수료는 매입시점에서 환매수수료는 환매시 일회적으로 부과합니다.

주2) 선취판매수수료는 투자자가 최초 매입하는 Class A 수익증권에 한하여 부과되며, 납입금액의 1.00%이내에서 판매회사별로 차등 적용할 수 있고, 판매회사가 판매수수료율을 달리 정하거나 변경하는 경우에는 그 적용일 전영업일 까지 집합투자업자 및 한국금융투자협회에 통보하여야 한다.

나. 집합투자기구에 부과되는 보수 및 비용

구 분	부과비율 (연간, %)	부과시기
-----	--------------	------

	Class A	Class C	Class E	Class F	
집합투자업자	연 0.15%	연 0.15%	연 0.15%	연 0.15%	최초설정일로부터 매3개월 후급
판매회사	연 0.70%	연 1.00%	연 0.80%	연 0.05%	
신탁업자	연 0.05%	연 0.05%	연 0.05%	연 0.05%	
일반사무관리회사	연 0.02%	연 0.02%	연 0.02%	연 0.02%	
총 보수	연 0.92%	연 1.22%	연 1.02%	연 0.27%	
기타비용	-	-	-	-	사유발생시
피집합투자기구 비용	연 0.60%	연 0.60%	연 0.60%	연 0.60%	-
합성 총보수·비용	연 1.52%	연 1.82%	연 1.62%	연 0.87%	-
증권거래비용	-	-	-	-	사유발생시

- ※ 예탁 및 결제비용 등 투자신탁에서 경상적, 반복적으로 지출되는 비용(증권거래비용 및 금융비용 제외) 등의 기타비용과 증권거래비용이 발생할 수 있습니다.
- ※ 합성 총보수·비용 비율은 이 투자신탁에서 지출되는 보수와 기타비용에 이 투자신탁이 피투자집합 투자 기구에 투자한 비율을 안분한 피투자 집합투자기구의 보수와 기타비용을 합한 총액을 순자산 연평잔액(보수·비용 차감전 기준)으로 나누어 산출하되, 피투자집합투자기구의 보수와 기타비용을 알 수 없을 경우 피투자 집합투자기구에서 발생하는 보수와 기타비용이 포함되지 않을 수 있습니다.
- ※ 기타비용 및 증권거래비용 외에 증권신고서 제출에 따라 금융감독원에 납부하여야 하는 발행분담금 등의 비용이 추가로 발생할 수 있습니다.
- ※ 해외보관대리인 관련 비용은 신탁업자와 협의하여 결정하며, 수수료율, 지급방법 및 기일 등은 해외보관대리에 관한 당사자(집합투자업자, 신탁업자 및 해외보관대리인을 말한다)간의 합의에 따릅니다.

<1,000만원을 투자할 경우 투자자가 부담하게 되는 수수료 및 보수·비용의 투자기간별 예시>

(단위 : 천원)

구 분		투 자 기 간			
		1 년 후	3 년 후	5 년 후	10 년 후
Class A	판매수수료 및 보수·비용	154	470	795	1,653
		선취판매수수료 : 최초가입금액 1,000만원X 1.00%= 10만원			
Class C	판매수수료 및 보수·비용	185	566	961	2,013
Class E	판매수수료 및 보수·비용	165	502	850	1,772
Class F	판매수수료 및 보수·비용	88	266	446	913

- 주1) 투자자가 1,000만원을 투자했을 경우 직·간접적으로 부담할 것으로 예상되는 판매수수료 또는 보수·비용을 누계적으로 산출한 것입니다.
- 주2) 이익금은 모두 재투자하며, 연간 투자수익률은 5%, 수수료율 및 총 보수·비용비율은 일정하다고 가정하였습니다. 그러나 실제 투자자가 부담하게 되는 보수 및 비용은 기타비용의 변동, 투자신탁 순자산총액의 변동, 보수의 인상 또는 인하 여부 등에 따라 달라질 수 있음에 유의하시기 바랍니다.
- 주3) 종류(Class)별로 총보수·비용이 일치하는 시점은 대략 1년이 되는 시점이나 추가납입, 보수 등의 변경 등에 따라 달라질 수 있습니다.

14. 이익 배분 및 과세에 관한 사항

가. 이익배분

- ① 수익자는 투자신탁회계기간의 종료에 따라 발생하는 수익증권별 이익금을 현금 또는 새로이 발행되는 수익증권으로 돌려받을 수 있습니다. 이 경우 수익자는 수익자와 판매회사간 별도의 약정이 없는 한 이익분배금에서 세액을 공제한 금액의 범위 내에서 분배금 지급일의 기준가격으로 수익증권을 매수합니다. 다만, 이익금이 없는 경우에는 분배를 유보합니다.
- ② 또한 투자신탁계약기간의 종료 또는 투자신탁의 해지에 따라 발생하는 투자신탁 원본의 상환금 및 이익금(이하 “상환금등”)을 받으실 수 있습니다. 다만, 투자신탁계약 종료일 현재 투자신탁재산인 증권의 매각지연 등의 사유로 인하여 상환금등의 지급이 곤란한 경우에는 그 사유가 해소된 이후에 지급할 수 있습니다.
- ③ 수익자가 상환금등의 지급개시일 이후 5년간 이익분배금 또는 상환금등의 지급을 청구하지 아니한 때에는 그 권리를 상실하고 판매회사에 귀속됩니다.

나. 월이익분배

(1) 분배금 지급방법

- ① 집합투자업자는 가.의 이익분배와는 별도로 매1개월 단위로 다음에서 정하는 바에 따라 수익자에게 현금(이하"분배금"이라 한다)으로 분배합니다. 투자신탁재산의 운용에 따른 이익으로부터 우선 배분하는 것을 원칙으로 하나, 경우에 따라 분배금은 발생한 이익금을 초과할 수 있으며 이 경우 분배금 지급으로 인하여 투자원금액이 감소될 수 있습니다.

또한, 이 투자신탁의 기준가격이 상승함에 따라 월 분배금이 반드시 증가하는 것은 아닙니다. 과표기준가를 기준으로 과세되므로, 기준가격과 함께 과표 기준가격이 상승되는 경우에는 과세효과로 인하여 실제로 최종 투자자가 받는 월 분배금액이 줄어드는 경우도 발생할 수 있습니다. 과세에 대한 자세한 사항은 세무전문가(회계사, 세무사, 변호사 등)와 상담을 통하여 확인하시기 바랍니다.

■ 분배금: 이 투자신탁이 편입하는 투자신탁재산의 추정 이자수익을 감안하여 집합투자업자가 지급하기로 정한 금액으로 합니다.

■ 분배금 기준일: 투자신탁 설정 후 최초로 도래하는 분배기준일은 설정일 익월 20일로 하며, 그 이후에는 매월 20일로 합니다. 다만, 해당일이 영업일이 아닌 경우에는 익영업일로 합니다.

■ 분배금 지급일: 분배기준일로부터 제5영업일에 분배금을 지급합니다.

- ② 월분배금을 지급하는 경우에는 환매수수료를 징구하지 아니합니다.
- ③ 판매회사는 지급받은 분배금(분배금 등 지급에 따른 수익증권좌수 차감분에 상당하는 환매대금을 말한다)에서 관련세금 등을 공제한 금액을 수익자에게 지급한다.
- ④ 분배금 지급을 위한 수익증권 일부해지는 집합투자규약 제26조 내지 제28조의 규정을 준용합니다.

(2) 분배금의 지급연기

- ① 집합투자업자는 제33조의2의 규정에 의하여 분배금을 다음 각 호의 어느 하나에 해당하는

사유로 인하여 분배금 지급일에 분배금을 지급할 수 없게 된 경우 집합투자업자는 지체 없이 분배금 미지급 사유 및 향후 처리계획을 집합투자업자·판매회사 및 한국금융투자협회의 인터넷 홈페이지 또는 집합투자업자·판매회사의 본·지점 및 영업소에 게시하거나 전자우편을 이용하여 수익자에게 통보하여야 한다.

- 증권 등의 부도발생 등으로 인하여 분배금에 총당할 현금마련이 곤란한 경우
 - 현저한 거래부진 등으로 투자신탁재산을 매각할 수 없어 분배금에 총당할 현금마련이 곤란한 경우
 - 천재·지변 및 증권시장 등의 폐쇄·휴장 또는 거래정지 등 그 밖에 이에 준하는 사유로 투자신탁재산을 매각할 수 없어 분배금에 총당할 현금마련이 곤란한 경우
- ② 분배금의 지급연기 사유가 해소되어 분배금 지급이 가능한 경우 집합투자업자는 수익자 및 판매회사에 대하여 분배금 지급을 재개한다는 뜻을 통지하고 분배금을 지급한다.

다. 과세

투자소득에 대한 과세는 소득이 발생하는 투자신탁 단계에서의 과세와 수익자에게 이익을 분배하는 단계에서의 과세로 나누어집니다.

(1) 투자신탁에 대한 과세 - 별도의 소득과세 부담이 없는 것이 원칙

투자신탁단계에서는 소득에 대해서 별도의 세금 부담을 하지 않는 것을 원칙으로 하고 있습니다.

투자신탁재산에 귀속되는 이자·배당소득은 귀속되는 시점에는 원천징수하지 아니하고 집합투자기구로부터의 이익이 투자자에게 지급하는 날(특약에 따라 원본에 전입되는 날 포함)에 집합투자기구로부터의 이익으로 원천징수하고 있습니다. 다만, 외국원천징수세액은 다음과 같은 범위를 한도로 환급을 받고 있습니다.

환급세액

=

외국납부세액

×

환급비율

**환급비율 : (과세대상소득금액/국외원천과세대상소득금액)
단, 환급비율 > 1 이면 1, 환급비율 < 0 이면 0으로 함**

발생소득에 대한 세금 외에 투자재산의 매입, 보유, 처분 등에서 발생하는 취득세, 등록세, 증권거래세 및 기타 세금에 대해서는 투자신탁의 비용으로 처리하고 있습니다.

(2) 수익자에 대한 과세 - 원천징수 원칙

수익자는 집합투자기구로부터의 이익을 지급받는 날(특약에 따라 원본에 전입되는 날 포함)에 과세이익에 대한 세금을 원천징수 당하게 되며, 투자신탁의 수익증권을 계좌간 이체, 계좌의 명의변경, 실물양도의 방법으로 거래하는 경우에도 보유기간 동안 발생한 과세이익에 대한 세금을 원천징수하고 있습니다.

집합투자기구로부터의 이익을 지급받는 날에 과세이익에 대한 세금을 원천징수 당하게 되므로, 상기 나.의 규정에 의하여 지급하는 분배금 중 과세대상인 이익에 해당되는 부분은 분배금을 지급받는 날에 세금을 원천징수 당하게 됩니다. 매월 분배금을 지급함으로써 분배금을 지급받는 매월 과세이익에 대한 세금이 원천징수 되므로 월분배금을 지급하지 않고 1년에 한번 분배금을 지급하여 1년에 한번 과세이익이 산정되어 세금이 원천징수 되는 일반 투자신탁과 비교하여 과세 측면에서 불리할 수 있습니다.

다만, 해당 집합투자기구로부터의 과세이익을 계산함에 있어서 집합투자기구가 투자하는 증권 시장에 상장된 증권(채권 및 외국집합투자증권 등 제외) 및 이를 대상으로 하는 선물, 벤처기업의 주식 등에서 발생하는 매매·평가 손익을 분배하는 경우 당해 매매·평가 손익은 과세대상인 배당소득금액에서 제외하고 있습니다.

(3) 수익자에 대한 과세율: 개인15.4%(주민세 포함), 일반법인 14%

거주자 개인이 받는 투자신탁의 과세이익에 대해서는 15.4% (소득세 14%, 주민세 1.4%)의 세율로 원천징수 됩니다. 이러한 소득은 개인의 연간 금융소득(이자, 배당소득)이 2천만 원 이하인 경우에는 분리과세 원천징수로 납세의무 종결되나, 연간 금융소득 합계액(이자소득과 배당소득)이 2천만 원을 초과하는 경우에는 2천만 원을 초과하는 금액을 다른 종합소득(부동산 임대소득, 사업소득, 근로소득, 기타소득)과 합산하여 개인소득세율로 종합과세 됩니다.

내국법인이 받는 투자신탁의 과세이익은 14%의 세율로 원천징수(금융기관 등의 경우에는 제외)됩니다. 이러한 소득은 법인의 결산 시점에 투자신탁으로부터 받게 되는 소득과 다른 소득 전체를 합산한 소득에 대하여 법인세율을 적용하여 과세하며, 이전에 납부한 원천징수세액은 기납부세액으로 공제받게 됩니다.

※ 상기 투자소득에 대한 과세내용 및 각 수익자에 대한 과세는 정부 정책, 수익자의 세무상의 지위 등에 따라 달라질 수 있습니다. 그러므로 수익자는 투자신탁에 대한 투자로 인한 세금 영향에 대하여 세무전문가와 의 상담을 통하여 확인하시기 바랍니다

제 3 부. 집합투자기구의 재무 및 운용실적 등에 관한 사항

1. 재무정보

기 간	회계감사법인	감사의견
제 2기(2012.06.20 - 2012.12.19)	회계기간미경과	-
제 1기(2011.06.20 - 2012.06.19)	회계감사면제	해당 없음

가. 요약재무정보

(단위:원)

요약 대차대조표			
항목	반기	제 1 기	
	2012.12.19	2012.06.19	
운용자산	3,932,764,255	2,117,821,273	
증권	3,932,759,665	1,774,990,470	
파생상품	0	12,567,351	
부동산/실물자산	0	0	
현금 및 예치금	4,590	330,263,452	
기타 운용자산	0	0	
기타자산	5	37,883,589	
자산총계	3,932,764,260	2,155,704,862	
운용부채	0	0	
기타부채	86,140	119,090	
부채총계	86,140	119,090	
원본	3,433,409,770	2,004,847,433	
수익조정금	193,019,269	5,288,520	
이익잉여금	306,249,081	145,449,819	
자본총계	3,932,678,120	2,155,585,772	
요약 손익계산서			
항목	반기	제 1 기	
	(2012.06.20-2012.12.19)	(2011.06.20-2012.06.19)	
운용수익	284,452,880	148,164,489	
이자수익	13,086,092	98,133,608	
배당수익	0	0	
매매/평가차익(손)	271,366,788	50,030,881	
기타수익	553	0	
운용비용	17,079,671	36,943,319	
관련회사 보수	17,079,671	36,943,319	
매매수수료	0	0	
기타비용	1,364,766	3,150,760	
당기순이익	266,008,996	108,070,410	
매매회전율	0.00	0.00	

주1)결산 분배금이 있는 경우 계정 분류의 차이로 인하여 요약 재무정보의 부채 및 자본 항목과 나. 대차대조표의 금액이 상이합니다.

주2)요약재무제표, 대차대조표, 손익계산서는 모든 종류 수익증권을 통합하여 운용하는 투자신탁(운용펀드)를 기준으로 작성한 것이며, 각 수익증권 종류별로 보수 및 비용 등의 차이에 따라 상이합니다.

나. 대차대조표

(단위:원)

과 목	제2기(2012.12.19)		제1기(2012.06.19)			
	금	액	금	액	금	액
자 산						
운 용 자 산						
현금및예치금		4,590	330,263,452	330,263,452		0
1. 현금및현금성자산	4,590					
2. 예치금						
3. 증거금						
대출채권		0		0		0
1. 콜론						
2. 환매조건부채권매수						
3. 매입어음						
4. 대출금						
유가증권		3,932,759,665		1,774,990,470		0
1. 자본증권						
2. 채무증권			1,776,522,742			
3. 수익증권	3,932,759,665		0			
4. 기타유가증권			-1,532,272			
파생상품		0		12,567,351		0
1. 파생상품			12,567,351			
부동산과 실물자산		0		0		0
1. 건물						
2. 토지						
3. 농산물						
4. 축산물						
기타운용자산		0		0		0
1. 임차권						
2. 전세권						
기 타 자 산		5		37,883,589		0
1. 매도유가증권미수금						
2. 정산미수금						
3. 미수이자	5		37,883,589			
4. 미수배당금						
5. 기타미수입금						
6. 기타자산						
7. 수익증권청약금						
자 산 총 계		3,932,764,260		2,155,704,862		0
부 채						
운 용 부 채		0		0		0
1. 옵션매도						
2. 환매조건부채권매도						
기 타 부 채		8,548,387		9,777,016		0
1. 매수유가증권미지급금						
2. 정산미지급금						
3. 해지미지급금						
4. 수수료미지급금	8,462,247		9,669,326			
5. 기타미지급금						
6. 기타부채	86,140		107,690			
부 채 총 계		8,548,387		9,777,016		0
자 본						
1. 원 본	3,819,790,904		2,147,195,788			
2. 집합투자기구안정조정금						
3. 이월잉여금	104,424,969		-1,267,942			
(발행과수 당기: 3,819,790,904) 좌						
(이익잉여금 -91,910,734) 좌						0
전기: 2,147,195,788) 좌						
수익조정금 196,335,703) 좌						
전전기: (기준가격 당기: 1,145.41) 원						
전기: 1,075.19) 원						
전전기: 원						
자 본 총 계		3,924,215,873		2,145,927,846		0
부 채 와 자 본 총 계		3,932,764,260		2,155,704,862		0

다. 손익계산서

(단위:원)

과 목	제2기(2012.06.20-2012.12.19)		제1기(2011.06.20-2012.06.19)		금 액	
	금	액	금	액	금	액
운 용 수 익						
1. 투자수익		13,086,645		98,133,608		0
1. 이 자 수 익	13,086,092		98,133,608			
2. 배당금수익						
3. 수수료수익	553					
4. 임대료수익						
2. 매매차익과 평가차익		304,366,263		9,507,259,066		0
1. 지분증권매매차익						
2. 채무증권매매/평가차익	87,922,459		23,518,860			
3. 파생상품매매/평가차익						
4. 지분증권평가차익	78,920,375		40,371,520			
5. 외환거래/평가차익	136,582,834		9,443,368,686			
6. 현금및대출채권매매/평가차익						
7. 기타거래차익	940,595		0			
3. 매매차손과 평가차손		32,999,475		9,457,228,185		0
1. 지분증권매매차손						
2. 채무증권매매/평가차손	864,564		39,478,794			
3. 파생상품매매/평가차손						
4. 지분증권평가차손	0		0			
5. 외환거래/평가차손	32,134,911		9,417,749,391			
6. 대손상각비						
7. 현금및대출채권매매차손						
8. 기타거래손실			0			
운 용 비 용		18,444,437		40,094,079		0
1. 운용수수료	4,177,441		15,515,681			
2. 판매수수료	12,259,573		20,393,587			
3. 수탁수수료	642,657		1,034,051			
4. 투자자문수수료						
5. 임대자산관련비용						
6. 기타비용	1,364,766		3,150,760			
당기순이익(또는 당기순손실)		266,008,996		108,070,410		0
좌당순이익(또는 좌당순손실)		0.069639675		0.050330953		

2. 연도별 설정 및 환매 현황

(단위:억좌, 억원)

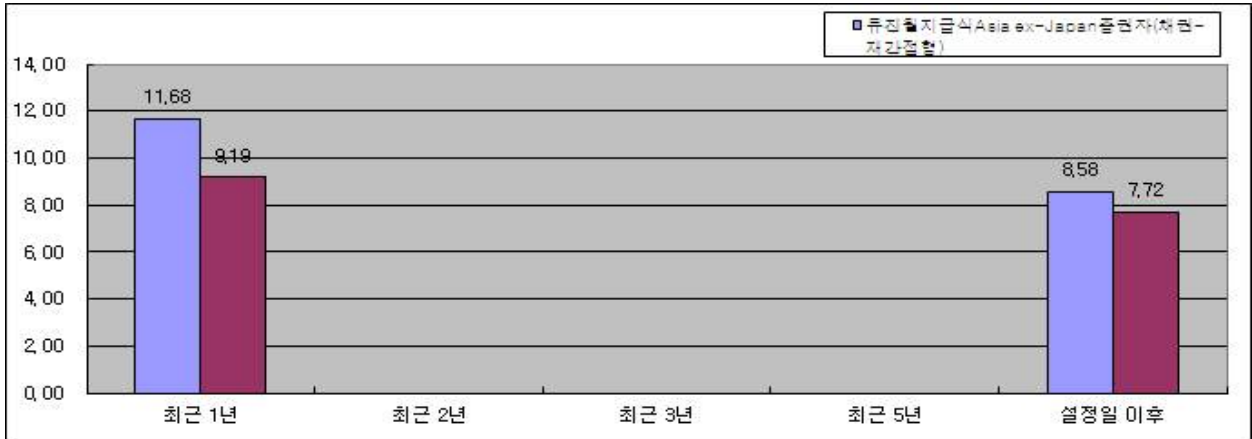
기간	종류	기간초 잔고		회계기간 중				기간말 잔고	
				설정(발행)		환매			
		좌수	금액	좌수	금액	좌수	금액	좌수	금액
2011.06.20 - 2012.06.19	운용펀드	0	0	24	24	4	4	20	22
	종류 A	0	0	1	1	0	0	1	1
	종류 C	0	0	23	23	3	3	21	21
2012.06.20 - 2012.12.19	운용펀드	20	22	15	17	1	1	34	39
	종류 A	1	1	11	11	0	0	12	12
	종류 C	21	21	6	6	0	0	26	27

주)이익분배에 의한 재투자분을 포함합니다.

3. 집합투자기구의 운용실적

투자실적 추이는 투자자의 투자판단에 도움을 드리고자 작성된 것으로 연평균 수익률은 해당기간 동안의 평균 수익률을, 연도별 수익률은 기간별 수익률 변동성을 나타낸 것입니다. 따라서, 이 수익률은 투자신탁의 기간에 따른 운용 실적으로 투자자의 투자시기에 따라 수익률이 달라질 수 있으며, 과거의 투자실적이 미래의 투자실적을 보장하지 않습니다.

가. 연평균 수익률(세전 기준)



(단위:%)

구분	최근 1년	최근 2년	최근 3년	최근 5년	설정일 이후
	12.05.20~13.05.19				11.06.20~13.05.19
운용펀드	11.68				8.58
비교지수	9.19				7.72
종류 A	10.51				7.24
비교지수	9.19				7.69
종류 C	10.18				6.90
비교지수	9.19				7.72

주1)비교지수 : HSBC Asian US Dollar Bond Index, ADBI(90%) + Call(10%)

주2)연평균 수익률 추이는 과세전의 수익률이며, 비교지수의 수익률에는 운용보수 등 집합투자기구에 부과되는 보수 및 비용이 반영되지 않았습니다.

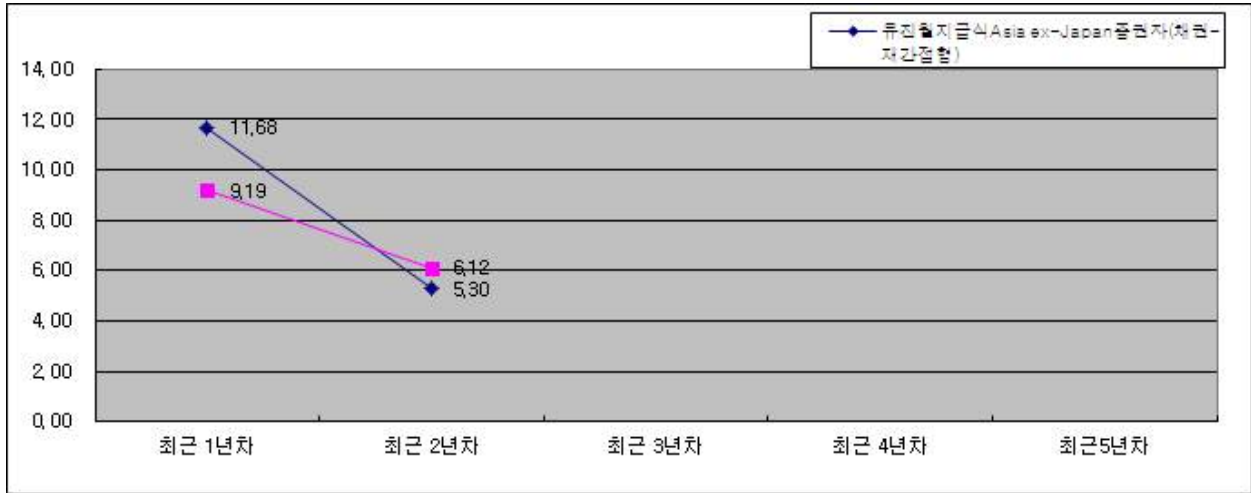
주3)종류형 투자신탁의 경우 연평균수익률 그래프는 모든 종류 수익증권을 통합하여 운용하는 투자신탁(운용펀드)를 기준으로 작성하였습니다. 이 경우 투자신탁(운용펀드)의 수익률에는 집합투자업자보수 등 투자신탁에 부과되는 보수 등이 반영되지 않았습니다.

나. 연도별 수익률 추이

(단위:%)

구분	최근 1년차	최근 2년차	최근 3년차	최근 4년차	최근 5년차
	12.05.20~13.05.19	11.06.20~12.05.19			
운용펀드	11.68	5.30			
비교지수	9.19	6.12			
종류 A	10.51	3.38			
비교지수	9.19	5.85			
종류 C	10.18	3.42			

비교지수	9.19	6.12			
------	------	------	--	--	--



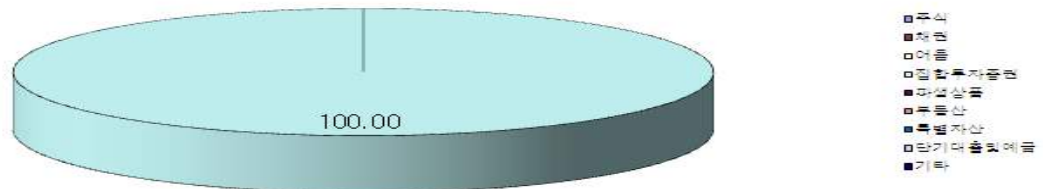
주1)비교지수 : **HSBC Asian US Dollar Bond Index, ADBI(90%) + Call(10%)**

주2)연도별 수익률 추이는 과세전의 수익률이며, 비교지수의 수익률에는 운용보수 등 집합투자기구에 부과되는 보수 및 비용이 반영되지 않았습니다.

주3)마지막 수익률 측정대상기간이 6개월미만인 경우 수익률을 기재하지 않았습니다.

주4)종류형 투자신탁의 경우 연도별수익률 그래프는 모든 종류 수익증권을 통합하여 운용하는 투자신탁(운용펀드)를 기준으로 작성하였습니다. 이 경우 투자신탁(운용펀드)의 수익률에는 집합투자업자보수 등 투자신탁에 부과되는 보수 등이 반영되지 않았습니다.

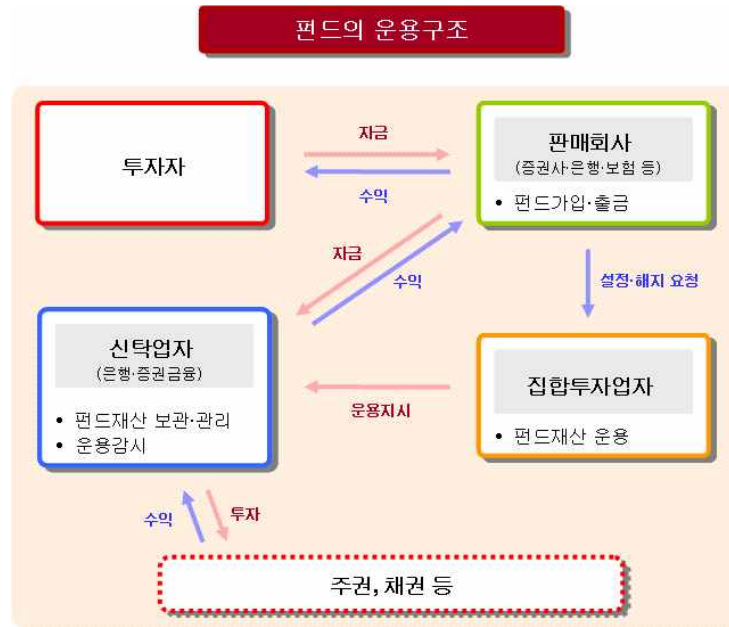
다. 집합투자기구의 자산 구성 현황



(2013.03.19. 현재/단위:억원,%)

평가기준	증권				파생상품		부동산	특별자산		단기대출및예금	기타	자산총액
	주식	채권	어음	집합투자증권	장내	장외		실물자산	기타			
KRW	0	0	0	52	0	0	0	0	0	0	0	52
	(0.00)	(0.00)	(0.00)	(100.00)	(0.00)	(0.00)	(0.00)	(0.00)	(0.00)	(0.00)	(0.00)	(100.00)
합계	0	0	0	52	0	0	0	0	0	0	0	52
	(0.00)	(0.00)	(0.00)	(100.00)	(0.00)	(0.00)	(0.00)	(0.00)	(0.00)	(0.00)	(0.00)	(100.00)

제 4 부. 집합투자기구 관련회사에 관한 사항



1. 집합투자업자에 관한 사항

가. 회사개요

회 사 명	유진자산운용(주)
주소 및 연락처	서울 영등포구 여의도동 23-9 (☎ 02) 2129-3300, http://fund.eugenefn.com)
회사 연혁	1989.09 우성투자자문 설립 1991.05 한일은행 그룹에서 인수, '한일투자자문'으로 상호변경 1996.09 '한림투자신탁운용'으로 업종 전환 (대림그룹과 합작) 1998.05 '한일투자신탁운용'으로 상호 변경 1999.06 세계적인 투자가인 소로스가 경영권을 가진 서울증권 인수 2006.04 '서울자산운용'으로 상호 변경 2006.12 유진그룹에서 서울증권 인수, 유진그룹 계열사로 편입 2008.01 '유진자산운용'으로 상호 변경
자 본 금	200억원
주요주주현황	유진투자증권(100%)

나. 주요업무

(1) 주요업무

- ① 집합투자업자는 투자신탁의 설정·해지, 투자신탁재산의 운용·운용지시업무를 수행합니다.
- ② 집합투자업자는 기준가격의 산정업무를 일반사무관리회사에 위탁하며, 위탁에 따른 수수료는 동 투자신탁에서 부담합니다.

(2) 선관의무 등

- ① 투자신탁의 집합투자업자는 선량한 관리자의 주의로써 투자신탁재산을 관리하여야 하며, 수익자의 이익을 보호하여야 합니다.
- ② 투자신탁의 집합투자업자는 수익자의 계산으로 행한 법률행위로부터 발생한 제비용 및 보수를 신탁계약이 정하는 바에 따라 투자신탁재산에서 인출할 수 있습니다.
- ③ 투자신탁의 집합투자업자는 자신의 채무를 수익자의 명의로 부담하게 하거나 투자신탁재산으로 이를 변제할 수 없습니다.
- ④ 투자신탁의 집합투자업자에 대한 채권은 그 집합투자업자의 당해 투자신탁재산에 속하는 채권과 상계할 수 없습니다.

(3) 책임

- ① 집합투자업자가 법령, 신탁계약 및 투자설명서에 위배되는 행위를 하거나 그 업무를 소홀히 하여 수익자에게 손해를 발생시킨 때에는 그 손해를 배상할 책임이 있습니다.
- ② 집합투자업자가 ①의 규정에 의한 손해배상책임을 부담하는 경우 관련되는 이사 또는 감사(감사위원회의 위원을 포함한다)에게도 귀책사유가 있는 때에는 집합투자업자는 이들과 연대하여 그 손해를 배상할 책임이 있습니다.
- ③ 집합투자업자는 법령에 의하여 투자설명서를 작성하고 그 내용이 법령 및 신탁계약에 부합하는지 여부에 대하여 신탁업자의 확인을 받아 이를 판매회사에 제공하여야 합니다.

(4) 연대책임

집합투자업자, 신탁업자, 판매회사, 일반사무관리회사 및 채권평가회사는 법에 의하여 수익자에 대한 손해배상책임을 부담하는 경우 귀책사유가 있는 때에는 연대하여 손해배상책임을 집니다.

(5) 업무의 위탁

집합투자업자는 기준가격계산업무를 일반사무관리회사에 위탁할 수 있으며 일반사무관리회사는 이 투자신탁의 기준가격을 매일 산정하여 집합투자업자에 통보하여야 하며, 집합투자업자는 산정된 기준가격을 집합투자업자·판매회사의 영업소 및 인터넷 홈페이지에 게시하여야 합니다. 이 경우 일반사무관리회사는 기준가격계산업무 등과 관련한 용역제공의 대가로 보수를 받게 되며, 그 보수는 집합투자재산이 부담하게 됩니다. 이 투자신탁의 집합투자회사는 기준가격계산업무를 신한아이타스(주)에 위탁하였습니다. 업무의 위탁에 대한 책임은 업무를 위탁한 집합투자업자에 있습니다.

다. 최근 2개 사업연도 요약 재무내용

(단위 : 백만원)

구 분	계 정 과 목	제 24 기 2013.03.31	제 23 기 2012.03.31
요약대차대조표	자산총계	23,698	23,388
	I. 현금 및 예치금	14,133	11,074
	II. 매도가능금융자산	4,446	3,219
	III. 만기보유금융자산	0	200
	IV. 지분법투자지분	0	0
	V. 대출채권	652	2,938
	VI. 유형자산	153	153
	VII. 기타자산	4,314	5,804
	부채총계	3,693	8,870
	I. 차입부채	0	0
	II. 기타부채	3,693	8,870
	자본총계	20,005	14,518
	I. 자본금	20,000	20,000
	II. 자본잉여금	0	0
	III. 자본조정	-42	-42
	IV. 기타포괄손익누계액	-23	-95
	V. 이익잉여금(결손금)	70	-5,344
부채와 자본총계	23,698	23,388	
요약손익계산서	I. 영업수익	13,918	10,216
	수수료수익	9,141	9,397
	II. 영업비용	8,441	13,504
	판매비와관리비	8,145	9,672
	III. 영업이익	5,477	-3,288
	IV. 영업외수익	3	17
	V. 영업외비용	47	1,233
	VI. 법인세비용차감전 계속사업이익	5,434	-4,504
	VII. 계속사업손익법인세비용	19	66
	X. 당기순이익	5,415	-4,569

라. 운용자산규모

[2013.05.15 현재 / 단위 : 억원]

구 분	증권집합투자기구							부동산 및 부동산 파생	특별자산 및 특별자산 파생	혼합자산 및 혼합자산 파생	단기 금융	총 계
	주식형	채권형	혼합형	계약형	재간 접형	파생형	기타					
수탁고	847	3,006	1,859	0	919	2,853	0	7,370	5,525	0	8,012	30,391

2. 운용관련 업무 수탁회사 등에 관한 사항

가. 집합투자재산의 운용(지시)업무 수탁회사

- 해당사항 없음

나. 기타 업무의 수탁회사

- 해당사항 없음

3. 기타 집합투자기구 관련회사에 관한 사항

가. 신탁회사

(1) 회사개요

회사명	한국스탠다드차타드은행
주소 및 연락처	서울시 종로구 공평동 100 ☎ 3702-3114, www.scfirstbank.com
회사 연혁	1929.07.01 조선저축은행으로 창립 1958.12.01 제일은행으로 행명변경 2005.09.12 SC제일은행으로 행명 변경 2007.12.05 펀드사무수탁회사 "에이브레인" 인수 2008.10.01 아멕스(AMEX)은행 서울지점 통합 완료 2009.06.30 한국스탠다드차타드금융지주 편입

(2) 주요업무

- 투자신탁재산의 보관 및 관리
- 집합투자업자의 투자신탁재산 운용지시에 따른 자산의 취득 및 처분의 이행
- 집합투자업자의 투자신탁재산 운용지시에 따른 수익증권의 환매대금 및 이익금의 지급
- 집합투자업자의 투자신탁재산 운용지시 등에 대한 감시
- 집합투자재산에서 발생하는 이자·배당·수익금·임대료 등의 수령
- 무상으로 발행되는 신주의 수령
- 투자증권의 상환금의 수입
- 여유자금 운용이자의 수입
- 금융감독위원회가 인정하여 고시하는 업무

(3) 신탁업자의 의무와 책임

[신탁업자의 의무]

- 신탁업자는 투자자를 위하여 법령, 집합투자규약, 투자설명서, 신탁계약에 따라 선량한 관리자로서 그 업무를 성실히 수행하여야 합니다.
- 신탁업자는 집합투자업자의 운용지시가 법령, 집합투자규약 또는 투자설명서에 위반되는지의 여부에 대하여 그 사항을 확인하고 위반이 있는 경우에는 집합투자업자에 대하여 당해 운용지시의 철회·변경 또는 시정을 요구하여야 합니다.
- 신탁업자의 확인사항
투자설명서가 법령·집합투자규약에 부합하는지의 여부 / 집합투자재산의 평가가 공정한지의 여부 / 기준가격 산출이 적정한지의 여부 / 운용지시 시정요구 등에 대한 집합투자업자의 이

[책임]

- 신탁업자가 법령, 집합투자규약 또는 투자설명서에 위배되는 행위를 하거나 그 업무를 소홀히 하여 수익자에게 손해를 발생시킨 때에는 그 손해를 배상할 책임이 있습니다. 신탁업자가 손해배상책임을 부담하는 경우 관련되는 이사 또는 감사(감사위원회 위원을 포함)에게도 귀책사유가 있는 때에는 집합투자업자는 이들과 연대하여 그 손해를 배상할 책임이 있습니다.

[연대책임]

- 집합투자업자, 신탁업자, 판매회사, 일반사무관리회사 및 채권평가회사는 법에 의하여 투자자에 대한 손해배상책임을 부담하는 경우 귀책사유가 있는 때에는 연대하여 손해배상책임을 집니다.

(4) 해외보관대리인

신탁업자는 아래의 업무를 수행하기 위하여 집합투자업자와 협의하여 해외보관대리인을 선정할 수 있습니다.

- 투자신탁재산 중 해외에 예탁한 자산의 안전한 보관 및 관리업무
- 제1호의 투자신탁재산에서 발생하는 수익의 추심업무
- 제1호 및 제2호의 업무와 관련된다고 신탁업자가 판단하는 업무

나. 일반사무관리회사

(1) 회사개요

회사명	신한아이타스(주)
주소 및 연락처	서울 영등포구 여의도동 15-24 ☎ (02)2168-0400 www.shinhanaitas.com
회사 연혁	2000. 06. 15 설립 2000. 09. 04 금융감독원 등록 2008. 05. 29 신한은행 자회사로 편입

(2) 주요업무

- 기준가격 계산에 관한 업무 및 보수인출 등의 업무를 수행합니다.

(3) 일반사무관리회사의 의무

- 기준가격 계산의 오류 및 집합투자업자와 맺은 계약의 불이행 등으로 인해 수익자에게 손실을 초래하는 경우 그 손해를 배상할 책임이 있습니다.

다. 집합투자기구 평가회사

- 해당사항 없음

라. 채권평가회사

(1) 회사개요

회사명	한국채권평가주식회사	나이스채권평가주식회사	FN자산평가주식회사
주소 및 연락처	서울시 종로구 세종로 211번지 광화문빌딩 9층 ☎ (02)399-3350	서울시 종로구 인사동 43번지 대일빌딩 15층 ☎ (02)739-3590	서울시 종로구 인사동 194-27태화빌딩4층 ☎ (02)721-5300
회사연혁	2000.05 설립 2000.07 금융감독원등록	2000.06 설립 2000.06 금융감독원 등록	2011.06 설립 2011.09 금융감독원 등록
자본금	50억원	47.5억원	50억원

(2) 주요업무

- 채권시가평가 정보 제공, 채권 관련 자료 및 분석도구 제공, 집합투자재산에 속하는 채권 등 증권 및 파생상품의 가격을 평가하고 이를 이 투자신탁의 집합투자업자 및 일반사무관리회사에 제공합니다.

제 5 부. 기타 투자자보호를 위해 필요한 사항

1. 투자자의 권리에 관한 사항

가. 수익자 총회 등

(1) 수익자총회의 구성

- 이 투자신탁에는 전체 수익자로 구성되는 수익자총회를 둡니다.
- 수익자총회는 법령 또는 신탁계약에서 정한 사항에 대하여만 결의할 수 있습니다.
- 종류형 집합투자신탁인 경우에는 수익자총회의 결의가 필요한 경우로서 특정 종류의 집합투자증권의 수익자에게 대해서만 이해관계가 있는 때에는 당해 종류의 수익자로 구성되는 수익자총회를 개최할 수 있습니다.

(2) 수익자총회의 소집 및 의결권 행사방법

① 수익자총회의 소집

- 수익자총회는 투자신탁을 설정한 집합투자업자가 소집합니다. 다만, 신탁업자 또는 수익증권 총좌수의 100분의 5 이상을 소유한 수익자가 수익자총회의 목적과 소집의 이유를 기재한 서면을 제출하여 수익자총회의 소집을 집합투자업자에 요청하는 경우 집합투자업자는 1월 이내에 수익자총회를 소집하여야 합니다.
- 수익자총회의 소집통지는 예탁결제원에 위탁하여야 하며, 예탁결제원은 수익자총회의 소집을 통지하거나 수익자의 청구가 있을 때에는 의결권 행사를 위한 서면을 보내야 합니다.
- 집합투자회사가 수익자총회를 소집할 경우에는 수익자총회일을 정하여 2주간 전에 각 수익자에 대하여 회의의 목적사항을 기재한 통지서를 서면 또는 컴퓨터통신으로 통지하여야 합니다.
- 모투자신탁의 수익자총회가 개최되고, 모투자신탁의 수익자총회의 목적이 이 투자신탁의 수익자의 이해관계에 영향을 미치는 경우 집합투자업자는 모투자신탁의 수익자총회와 동일한 시간 및 장소에서 이 투자신탁의 수익자총회를 소집하여야 한다.

② 의결권 행사방법

- 수익자총회는 발행된 수익증권 총좌수의 과반수를 소유하는 수익자의 출석으로 성립되고, 출석한 수익자의 의결권의 3분의 2 이상과 발행된 수익증권 총좌수의 3분의 1이상의 찬성으로 결의합니다.
- 수익자는 수익자총회에 출석하지 아니하고 서면에 의하여 의결권을 행사할 수 있습니다. 이 경우 수익자는 서면에 의결권 행사의 내용을 기재하여 수익자총회일 전날까지 집합투자업자에 제출하여야 합니다.
- 서면에 의하여 행사한 의결권의 수는 수익자 총회에 출석하여 행사한 의결권의 수에 산입합니다.
- 집합투자업자는 수익자로부터 제출된 의결권행사를 위한 서면과 의결권행사에 참고할 수 있는 자료를 수익자총회일부 6월간 본점에 비치하여야 하며, 수익자는 집합투자업자의 영업시간 중에 언제든지 서면 및 자료의 열람과 복사를 청구 할 수 있습니다.

③ 연기수익자총회

- 집합투자업자는 수익자총회의 회의개시 예정시각에서 1시간이 경과할 때까지 출석한 수익

자가 소유한 수익증권의 좌수가 발행된 수익증권 총좌수의 과반수에 미달하는 경우 수익자총회를 연기할 수 있습니다.

- 수익자총회가 연기된 경우 집합투자업자는 그 날부터 2주 이내에 연기된 수익자총회(이하 "연기수익자총회"라 합니다)를 소집하여야 합니다. 이 경우 연기수익자총회일 1주 전까지 연기수익자총회의 소집을 통지하여야 합니다.
- 연기수익자총회에서는 회의개시 예정시각에서 1시간이 경과할 때까지 출석한 수익자가 소유한 수익증권의 좌수가 발행된 수익증권의 총좌수의 과반수에 미달하는 경우에는 출석한 수익자의 수익증권의 총좌수로서 수익자총회가 성립된 것으로 봅니다. 이 경우 연기수익자총회의 결의에 관하여 출석한 수익자의 의결권의 3분의 2 이상의 찬성으로 결의합니다.

(3) 수익자총회 결의사항

다음에 해당하는 사항은 수익자총회의 결의에 의하여야 합니다.

- 투자신탁의 종류의 변경, 주된 투자신탁자산의 변경, 집합투자업자의 변경, 환매금지투자신탁으로의 변경, 환매대금 지급일의 연장
- 그 밖에 수익자를 보호하기 위하여 필요한 사항으로 금융위원회가 정하여 고시하는 사항

(4) 반대수익자의 매수청구권

법 제188조제2항각호외의 부분 후단에 따른 신탁계약의 변경 또는 법 제193조제2항에 따른 투자신탁의 합병에 대한 수익자총회의 결의에 반대하는 수익자는 수익자총회 전에 해당 집합투자업자에게 서면으로 그 결의에 반대하는 의사를 통지한 경우에 그 수익자총회의 결의일부부터 20일 이내에 수익증권의 수를 기재한 서면으로 자기가 소유하고 있는 수익증권의 매수를 청구할 수 있습니다.

나. 잔여재산분배

금융위원회의 승인을 받아 투자신탁을 해지하는 경우, 그리고 신탁계약서에서 정한 신탁계약기간의 종료, 수익자총회의 투자신탁 해지 결의, 투자신탁의 등록 취소 등의 사유로 투자신탁을 해지하는 경우 집합투자업자는 신탁계약이 정하는 바에 따라 투자신탁재산에 속하는 자산을 해당 수익자에게 지급할 수 있습니다.

다. 장부·서류의 열람 및 등·초본 교부청구권

투자자는 집합투자업자(투자신탁이나 투자익명조합의 집합투자업자에 한하며, 해당 집합투자증권을 판매한 투자매매업자 및 투자중개업자를 포함합니다.)에게 영업시간 중에 이유를 기재한 서면으로 그 투자자에 관련된 집합투자재산에 관한 장부·서류의 열람이나 등본 또는 초본의 교부를 청구할 수 있습니다. 이 경우 그 집합투자업자는 대통령령으로 정하는 정당한 사유가 없는 한 이를 거절하여서는 안됩니다.

투자자가 열람이나 등본 또는 초본의 교부를 청구할 수 있는 장부·서류는 다음과 같습니다.

- ▶ 집합투자재산 명세서 / 집합투자증권 기준가격대장 / 재무제표 및 그 부속명세서 / 집합투자재산 운용내역서

집합투자업자는 집합투자규약을 인터넷 홈페이지 등을 이용하여 공시하여야 합니다.

라. 손해배상책임

- 금융투자업자는 법령·집합투자규약·투자설명서에 위반하는 행위를 하거나 그 업무를 소홀히 하여 투자자에게 손해를 발생시킨 경우에는 그 손해를 배상할 책임이 있습니다. 다만, 배상의

책임을 질 금융투자업자가 상당한 주의를 하였음을 증명하거나 투자자가 금융투자상품의 매매, 그 밖의 거래를 할 때에 그 사실을 안 경우에는 배상의 책임을 지지 않습니다.

- 금융투자업자가 손해배상책임을 지는 경우로서 관련되는 임원에게도 귀책사유가 있는 경우에는 그 금융투자업자와 관련되는 임원이 연대하여 그 손해를 배상할 책임이 있습니다.
- 증권신고서(정정신고서 및 첨부서류를 포함)와 투자설명서(예비투자설명서 및 간이 투자설명서를 포함) 중 중요사항에 관하여 거짓의 기재 또는 표시가 있거나 중요사항이 기재 또는 표시되지 아니함으로써 증권의 취득자가 손해를 입은 경우에는 아래와 같이 해당 주체는 손해를 배상할 책임이 있습니다. 다만 배상의 책임을 질 자가 상당한 주의를 하였음에도 불구하고 이를 알 수 없었음을 증명하거나 그 증권의 취득자가 취득의 청약을 할 때에 그 사실을 안 경우에는 배상의 책임을 지지 않습니다.

[손해배상의 주체]

- ▶ 해당 증권신고서의 신고인과 신고당시의 발행인의 이사, 증권신고서의 작성을 지시하거나 집행한 자, 해당 증권신고서의 기재사항 또는 그 첨부서류가 진실 또는 정확하다고 증명하여 서명한 공인회계사·감정인 또는 신용평가를 전문으로 하는 자 등, 해당 증권신고서의 기재사항 또는 그 첨부서류에 자기의 평가·분석·확인·의견이 기재되는 것에 대하여 동의하고 그 기재내용을 확인한 자, 해당 증권의 인수계약을 체결한 자, 해당 투자설명서를 작성하거나 교부한 자, 매출의 방법에 의한 경우 매출신고 당시의 그 매출되는 증권의 소유자

마. 재판관할

수익자가 소송을 제기하는 때에는 수익자의 선택에 따라 수익자의 주소지 또는 수익자가 거래하는 집합투자업자 또는 판매회사의 영업점포 소재지를 관할하는 법원에 제기할 수 있습니다. 다만, 수익자가 외국환거래법에 의한 비거주자인 경우에는 수익자가 거래하는 집합투자업자 또는 판매회사의 영업점포 소재지를 관할하는 법원에 제기하여야 합니다.

바. 기타 투자자의 권리보호에 관한 사항

- 이 상품의 집합투자계약 등 상품에 대한 추가정보를 원하시는 고객은 이 상품의 집합투자업자 또는 판매회사에 자료를 요구할 수 있습니다.
- 이 상품의 기준가 변동 등 운용실적에 관해서는 이 상품의 집합투자업자 또는 판매회사에 요구할 수 있습니다.
- 이 상품의 투자설명서 및 기준가변동 등은 금융투자협회에서 열람, 복사하거나, 금융투자협회 인터넷(www.kofia.or.kr)에서 확인할 수 있습니다.

2. 집합투자기구의 해지에 관한 사항

가. 의무해지

집합투자업자는 다음의 어느 하나에 해당하는 경우에는 지체없이 투자신탁을 해지하여야 합니다. 이 경우 집합투자업자는 그 해지사실을 지체없이 금융위원회에 보고하여야 합니다.

- 신탁계약에서 정한 신탁계약기간의 종료 / 수익자총회의 투자신탁 해지결의 / 투자신탁의 피흡수 합병 / 투자신탁의 등록 취소

나. 임의해지

집합투자업자는 다음의 경우 금융위원회의 승인을 받지 아니하고 투자신탁을 해지 할 수 있으며, 이 경우 집합투자업자는 그 해지사실을 지체없이 금융위원회에 보고하여야 합니다.

(1) 수익자 전원이 동의한 경우

(2) 해당 투자신탁의 수익증권 전부에 대한 환매의 청구를 받아 신탁계약을 해지하려는 경우

(3) 설정한 후 1년이 되는 날에 원본액이 50억원 미만인 경우

(4) 설정한 후 1년이 지난 후 1개월간 계속하여 투자신탁의 원본액이 50억원 미만인 경우

-(3),(4)의 사유로 투자신탁을 해지하는 경우, 해지사유, 해지일자, 상환금 등의 지급방법 및 기타 해지관련 사항을 집합투자업자의 인터넷 홈페이지 등을 이용하여 공시하거나 한국예탁결제원을 통하여 수익자에게 개별통지합니다.

3. 집합투자기구의 공시에 관한 사항

가. 정기보고서

(1) 영업보고서 및 결산서류 제출 등

[영업보고서]

집합투자업자는 집합투자재산에 관한 매 분기의 영업보고서를 작성하여 매 분기 종료 후 2개월 이내에 금융위원회 및 협회에 제출해야 합니다.

- 집합투자업자는 집합투자재산에 관한 영업보고서를 아래의 서류로 구분하여 작성하여야 합니다.

1) 투자신탁의 설정현황 또는 투자익명조합의 출자금 변동상황

2) 집합투자재산의 운용현황과 집합투자증권의 기준가격표

3) 의결권 공시대상 법인에대한 의결권의 행사여부 및 그 내용에 기재된 서류

4) 집합투자재산에 속하는 자산 중 주식의 매매회전율과 자산의 위탁매매에 따른 투자중개업자별 거래금액·수수료와 그 비중

[결산서류]

집합투자업자는 집합투자기구에 대하여 다음의 사유가 발생한 경우 해당 사유가 발생한 날부터 2개월 이내에 결산서류를 금융위원회 및 협회에 제출하여야 합니다.

1) 집합투자기구의 회계기간 종료

2) 집합투자기구의 계약기간 또는 존속기간의 종료

3) 집합투자기구의 해지 또는 해산

(2) 자산운용보고서

- 집합투자업자는 자산운용보고서를 작성하여 신탁업자의 확인을 받아 3개월마다 1회 이상 당해 투자자에게 교부하여야 합니다. 자산운용보고서를 교부하는 경우에는 집합투자증권을 판매한 판매회사 또는 한국예탁결제원을 통하여 기준일로부터 2개월 이내에 직접 또는 우편발송 등의 방법으로 교부하여야 하나, 투자자가 전자우편을 통하여 자산 운용보고서를 수령한다는 의사표시를 한 경우에는 전자우편에 의하여 교부할 수 있습니다.

- 자산운용보고서에는 다음 사항을 기재하여야 합니다.

· 회계기간의 개시일부터 3개월이 종료되는 날, 회계기간의 말일, 계약기간의 종료일 또는 존속기간의 만료일, 해지일 또는 해산일 중 어느 하나에 해당하는 날 현재의 해당 집합투자기구의 자산·부채 및 집합투자증권의 기준가격

· 직전의 기준일로부터 해당 기준일까지의 기간 중 운용경과의 개요 및 해당 운용기간 중의

손익사항

- 기준일 현재 집합투자재산에 속하는 자산의 종류별 평가액과 집합투자재산 총액에 대한 각각의 비율
 - 해당 운용기간 중 매매한 주식의 총수, 매매금액 및 대통령령으로 정하는 매매회전율
- 투자자가 수시로 변동되는 등 아래의 경우에는 자산운용보고서를 투자자에게 적용하지 아니할 수 있습니다.
- (1) 투자자가 자산운용보고서의 수령을 거부한다는 의사를 서면으로 표시한 경우
 - (2) 단기금융집합투자기구를 설정 또는 설립하여 운영하는 경우로서 매월 1회이상 집합투자업자, 판매회사, 협회의 인터넷 홈페이지를 이용하여 공시하는 방법으로 자산운용보고서를 공시하는 경우
 - (3) 환매금지형집합투자기구를 설정 또는 설립하여 운영하는 경우로서 3개월마다 1회 이상 집합투자업자, 판매회사, 협회의 인터넷 홈페이지를 이용하여 공시하는 방법으로 자산운용보고서를 공시하는 경우
 - (4) 투자자가 소유하고 있는 집합투자증권의 평가금액이 10만원이하인 경우로서 집합투자규약에 자산운용보고서를 교부하지 아니한다고 정하고 있는 경우

(3) 자산보관·관리보고서

신탁업자는 집합투자기구의 회계기간 종료, 집합투자기구의 계약기간 또는 존속기간의 종료 등 어느 하나의 사유가 발생한 날로부터 **2개월 이내**에 다음 사항이 기재된 자산보관·관리보고서(모투자신탁에 관한 사항을 포함한다)를 작성하여 투자자에게 교부하여야 합니다. 다만, 투자자가 수시로 변동되는 등 투자자의 이익을 해할 우려가 없는 경우에는 자산보관·관리보고서(모투자신탁에 관한 사항을 포함한다)를 투자자에게 교부하지 아니할 수 있습니다.

- 1) 집합투자규약의 주요 변경사항
- 2) 투자운용인력의 변경
- 3) 집합투자자총회의 결의내용 등

(4) 기타장부 및 서류

집합투자업자·신탁업자·판매회사 및 일반사무관리회사는 금융위원회가 정하는 바에 따라 그 업무에 관한 장부 및 서류를 작성하여 본점 및 지점에 비치하거나 인터넷 홈페이지를 이용하여 공시하여야 합니다.

나. 수시공시

(1) 신탁계약변경에 관한 공시

집합투자업자는 신탁계약을 변경하고자 하는 경우에는 신탁업자와 변경계약을 체결하여야 합니다. 이 경우 신탁계약 중 다음에 해당하는 사항의 변경은 수익자총회의 결의를 거쳐야 합니다.

1. 집합투자업자, 신탁업자 등이 받는 보수, 그 밖의 수수료의 인상
2. 신탁업자의 변경(합병,분할,분할합병, 자본시장과 금융투자업에 관한 법률 시행령제216조에서 정한 사유로 변경되는 경우 제외)
3. 신탁계약기간의 변경
4. 투자신탁종류의 변경
5. 주된 투자대상자산의 변경

6. 집합투자업자의 변경
7. 환매금지투자신탁으로의 변경
8. 환매대금 지급일의 연장

집합투자업자는 신탁계약을 변경한 경우에는 인터넷 홈페이지 등을 이용하여 공시하여야 하며, 수익자총회의 결의에 따라 신탁계약을 변경한 경우에는 공시 외에 이를 수익자에게 통지하여야 합니다.

(2) 수시 공시

집합투자업자는 다음에 해당(모투자신탁에 관한 사항을 포함한다)하는 사항이 발행한 경우 지체없이 집합투자업자 (fund.eugenefn .com) · 판매회사 및 한국금융투자협회(www.kofia.or.kr)의 인터넷 홈페이지 또는 집합투자업자 · 판매회사의 본 · 지점 및 영업소에 게시하거나 전자우편을 이용하여 수익자에게 통보하여야 합니다.

1. 운용전문인력의 변경이 있는 경우 그 사실과 변경된 투자운용인력의 운용경력(운용한 집합투자기구의 명칭, 집합투자재산의 규모와 수익률을 말한다)
2. 환매연기 또는 환매재개의 결정 및 그 사유
3. 대통령령이 정하는 부실자산이 발생한 경우 그 명세 및 상각률
4. 수익자총회의 결의내용
5. 투자설명서의 변경.

다만, 법령 등의 개정 또는 금융위원회의 명령에 따라 변경하거나 집합투자규약의 변경에 의한 투자설명서 변경, 단순한 자구수정 등 경미한 사항을 변경하는 경우는 제외

6. 집합투자업자의 합병, 분할, 분할합병 또는 영업의 양도·양수
7. 집합투자업자 또는 일반사무관리회사가 기준가격을 잘못 산정하여 이를 변경하는 경우 그 내용
8. 설정 및 설립되고 1년이 지난 후 1개월간 계속하여 원본액이 50억원 미만인 경우 그 사실과 해당 집합투자기구가 법 제192조제1항 단서에 따라 해지될 수 있다는 사실. 다만, 존속하는 동안 추가로 설정(모집)할 수 있는 투자신탁에 한함.
9. 그 밖에 투자자의 투자판단에 중대한 영향을 미치는 사항으로 금융위원회가 정하는 사항

(3) 집합투자재산의 의결권 행사에 관한 공시

집합투자업자는 집합투자재산에 속하는 주식의 의결권 행사 내용 등을 다음에 따라 공시해야 한다.

- 합병, 영업의 양도·양수, 임원의 임면, 정관변경 등 경영권변경과 관련된 사항에 대하여 의결권을 행사하는 경우: 의결권의 구체적인 행사내용
- 의결권공시대상법인에 대하여 의결권을 행사하는 경우: 의결권의구체적인 행사내용
- 의결권 공시대상 법인에 대하여 의결권을 행사하지 아니한 경우: 의결권을 행사하지 아니한 구체적인 사유

의결권행사에 관한 공시는 다음에 해당하는 방법에 의하여야 합니다.

- 의결권을 행사하려는 주식을 발행한 법인이 주권상장법인인 경우에는 주주총회일 5일전까지 증권시장을 통하여 의결권을 행사하려는 내용을 공시할 것

- 의결권을 행사하려는 주식을 발행한 법인이 주권상장법인인 아닌 경우에는 수시공시 방법 등에 따라 공시하여 일반인이 열람할 수 있도록 할 것

(4) 위험지표의 공시: 해당사항 없음

4. 이해관계인 등과의 거래에 관한 사항

가. 이해관계인과의 거래내역: 해당 사항 없음

나. 집합투자기구간 거래에 관한 사항: 해당사항 없음

다. 투자중개업자의 선정기준

구 분	내 용
투자증권거래	① 선정시 고려사항 - 운용지시가 효율적으로 체결될 수 있을 것 - 중개회사가 가장 잘 처리할 수 있는 거래유형에 관한 사항 - 펀드 또는 고객이 부담하여야 할 비용이나 수익이 주어진 여건하에서 가장 유리한 회사 - 중개회사의 재무상황, 규모 등 발생 가능한 리스크 고려 ② 매매대가 이익에 관한 사항 - 특정 펀드에서 발생하는 매매대가 이익은 해당되는 펀드와 관련되어 사용될 것 - 매매대가 이익은 조사분석에 대한 비용, 운용에 관련된 서비스 및 중개수수료의할인 이외의 방법으로 제공될 수 없음 - 서비스에 대한 비용은 중개회사가 서비스 제공자에 직접 지불하여야 함 [매매대가 이익은 다음의 방법으로 제공될 수 없는 등 제한이 따름] 가. 회사 경영관련 비용 나. 리서치와 무관한 정보 및 시스템 제공 다. 마케팅비용 라. 조사분석 세미나 관련 여행비용(숙식비등) 마. 펀드매니저는 매매관련 수수료 및 매매대가 이익을 증가시키기 위하여 과도하게 유가증권등의 매매주문을 하여서는 아니됨
장내파생상품거래	[투자증권거래]의 경우와 같음

※ 매매대가 이익 : 중개회사에 지급하는 수수료에 대한 대가로 중개회사가 조사분석에 대한 비용이나 운용에 관련된 서비스에 대한 비용을 대신 지급하는 것을 말합니다.

5. 외국 집합투자기구에 관한 추가 기재사항 : 해당사항 없음

[참고] 펀드용어의 정리

용 어	내 용
금융투자상품	이익추구 혹은 손실회피 목적으로 만들어진 재산적 가치를 지닌 금융상품으로 증권 및 파생상품 등이 이에 속합니다.
집합투자	2인 이상의 투자자로부터 자금을 모집하여 금융투자 상품 등에 투자하여 그 운용성과를 투자자에게 돌려주는 것을 말합니다.
펀드	집합투자를 수행하는 기구로서 법적으로 집합투자기구라 표현되며 통상 펀드라고 불립니다. 대표적으로 투자신탁 및 투자회사가 이에 해당합니다.
신탁업자	투자자산을 보관·관리하는 회사를 말합니다.
투자신탁	집합투자업자와 신탁업자간 신탁계약 체결에 의해 만들어지는 펀드를 말합니다.
투자회사	설립자본금을 바탕으로 주식회사 형태로 만들어지는 펀드를 말합니다.
집합투자증권 (수익증권)	유가증권의 일종으로 집합투자업자가 일반 대중으로부터 자금을 모아 펀드를 만들 때 이 펀드에 투자한 투자자들에게 출자비율에 따라 나눠주는 권리증서를 말합니다. 투자신탁에 가입(매입)한다는 것은 이 수익증권을 산다는 의미입니다.
수탁고	펀드에 유치된 자금의 양, 즉 집합투자업자가 고객들의 자금을 맡아 운용하는 규모를 지칭합니다.
순자산	펀드의 운용성과 및 투자원금을 합한 금액으로서 원으로 표시됩니다.
증권집합투자기구	집합투자재산의 50% 이상을 증권(주식, 채권 등)에 투자하는 펀드입니다.
부동산집합투자기구	집합투자재산의 50% 이상을 부동산(부동산과 관련된 증권 등 포함)에 투자하는 펀드입니다.
혼합자산집합투자기구	혼합형 펀드로서 집합투자재산의 50% 이상을 주식,채권,특별자산,부동산(부동산 관련증권 포함)에 투자하는 펀드입니다.
개방형 (집합투자기구)	투자자가 원할 시 언제든지 환매가 가능한 펀드입니다.
폐쇄형 (집합투자기구)	환매가 불가능한 펀드입니다.
추가형 (집합투자기구)	기 설정된 펀드에 추가로 납입이 가능한 펀드입니다.
단위형 (집합투자기구)	펀드의 모집시기(판매기간)가 한정되어 있고 그 이후에는 가입할 수 없는 펀드입니다.
종류형 (집합투자기구)	통상 멀티클래스펀드로 불리웁니다. 멀티클래스 펀드란 하나의 펀드 안에서 투자자 그룹(클래스)별로 서로 다른 판매보수와 수수료 체계를 적용하는 상품을 말합니다. 보수와 수수료의 차이로 클래스별 기준가격은 다르게 산출되지만 각 클래스는 하나의 펀드로 간주돼 통합 운용되므로 자산운용 및 평가 방법은 동일합니다.
기준가격	펀드의 매입·환매 및 분배시 적용되는 펀드의 가격으로, 매일매일 운용성과에 따라 변경됩니다.

자본이익	펀드 운용시 주식 및 채권 등에 투자하여 발생한 시세 차익을 말합니다.
배당소득	펀드 운용시 주식 및 채권 등에 투자하여 발생한 이자 및 배당금을 말합니다.
신탁보수	투자신탁의 운용 및 관리와 관련된 비용입니다. 다시 말해 재산을 운용 및 관리 해준 대가로 고객이 지불하는 비용입니다. 이는 통상 연율로 표시되며, 신탁보수에는 운용보수, 판매보수, 신탁보수 등이 있습니다. 보수율은 상품마다 다르게 책정되는 것이 일반적입니다.
판매수수료	투자자가 펀드 가입(매입)시 또는 환매 시 판매회사에 일회적으로 지불하는 수수료입니다. 이는 상품에 대한 취득 권유 및 설명, 투자설명서 제공 등에 수반되는 비용을 포함하고 있습니다. 수수료 지불 시점에 따라 선취판매수수료와 후취판매수수료로 구분합니다.
환매수수료	펀드를 일정기간 가입하지 않고 환매할 시 투자자에게 부과되는 비용으로, 이는 펀드 운용의 안정성과 펀드 환매 시 소요되는 여러 비용을 감안하여 책정되며 부과된 수수료는 다시 펀드 재산에 편입되게 됩니다.
설정	집합투자계약에 의거, 신탁업자와 신탁계약을 체결한 후 일정단위의 신탁금을 신탁업자에 납입하는 것을 설정이라고 하며, 신규설정과 추가설정이 있습니다.
해지	투자신탁(펀드)의 신탁기간이 종료되거나, 스팩펀드처럼 약속한 수익률에 도달할 경우 펀드의 자산을 모두 처분, 투자자들에게 원금과 수익금을 나눠주는 법적 절차를 말합니다.
환매	만기가 되기 전에 말긴 돈을 되찾아 가는 것을 환매라고 합니다. 현재 우리나라가 채택하고 있는 제도상 고객이 중도인출을 요구할 경우 집합투자업자가 이를 받아들여야 하는 의무가 있습니다. 다만 단위형(폐쇄형) 상품의 경우 일정기간까지 중도해약을 금지하는 경우도 있습니다.
투자자총회 (수익자총회)	집합투자계약상의 중요사항을 변경할 때 펀드의 모든 가입자들이 모여서 의사결정하는 기구로서 방법 및 절차는 법령 및 해당 계약에 따릅니다.
금융투자협회 펀드코드	한국금융투자협회가 투자자들이 쉽게 공시사항을 조회 또는 활용할 수 있도록 펀드에 부여하는 5자리의 고유 코드를 말합니다.
원천징수	소득금액 또는 수입금액을 지급할 때, 그 지급자(보통은 판매회사)가 그 지급받는 자(투자자)가 부담할 세액을 미리 국가를 대신하여 징수하는 것을 말합니다.
비교지수	벤치마크로 불리기도 하며 펀드 성과의 비교를 위해 정해놓은 지수입니다. 일반적으로 Active펀드는 그 비교지수 대비 초과수익을 목표로 하며 인덱스 펀드는 그 비교지수 추종을 목적으로 합니다.
레버리지효과	차입 등의 방법으로 투자원본보다 더 많이 투자함으로써 투자성과의 크기를 극대화하는 효과를 말합니다. 상승하면 원본으로 투자하는 것보다 수익이 더 크지만 하락하면 오히려 손실이 더 커질 수 있습니다.
선물환거래	미래의 거래 환율 가격을 현재 시점에서 미리 정해놓는 거래를 말합니다.
금리스왑	금리스왑은 금리상품의 가격변동으로 인한 손실을 보전하기 위해 금융기관끼리 고정금리와 변동금리를 일정기간동안 상호교환하기로 약정하는 거래를 말합니다. 금리스왑은 보통 금리상승에 따른 위험을 줄이기 위해 주로 활용됩니다.
성과보수	집합투자업자가 펀드의 성과에 따라 추가적으로 받는 보수를 말하며, 사모펀드에만 허용이 되고 있습니다.

신주인수권부사채	주식회사가 신주를 발행하는 경우 미리 약정된 가격에 따라 일정한 수의 신주 인수를 청구할 수 있는 권리가 부여된 사채입니다.
자산유동화증권	자산유동화증권이란 기업의 부동산을 비롯한 여러가지 형태의 자산을 담보로 발행된 채권을 말하며, 기업의 입장에서는 유동성이 떨어지는 부실채권이나 직접 매각하기 어려운 부동산 등 담보로 맡기고 ABS를 발행해 쪼개서 판매함으로써, 자금 조달의 용이성을 제고할 수 있습니다.
전환사채	사채로 발행되나 일정 기간 이후에 주식으로 전환할 수 있는 권리가 주어지는 사채를 말합니다.
주식워런트	주식워런트는 특정 주식을 미리 정한 가격에 살 수 있는 권리증서로, 만기에 특정종목의 주가나 주가지수를 미리 정한 가격에 사고 팔 수 있는 권리가 부여된 상품으로 옵션과 유사합니다. 살 수 있는 상품은 '콜 워런트', 팔 수 있는 상품은 '풋 워런트'입니다.
환매조건부채권	금융기관이 일정 기간 후 확정금리를 보태어 되사는 조건으로 발행하는 채권을 말합니다.
환헤지	해외펀드는 대부분 달러로 주식을 사들이기 때문에 도중에 환율이 떨어지면 환차손(환율 변동에 따른 손실)이 발생할 수 있습니다. 따라서 해외에 투자하는 펀드들은 선물환 계약(미리 정해놓은 환율을 만기 때 적용하는 것) 등을 이용하여 환율 변동에 따른 손실 위험을 제거하는 환헤지 전략을 구사하기도 합니다.

투자설명서 교부 및 주요내용 설명 확인서 (고객 보관용)

- ▶ 집합투자기구(펀드) 명칭 : 유진 월지급식 Asia ex-Japan 증권자투자신탁(채권-재간접형)
 - ▶ 판매회사 및 점포명 :
 - ▶ 판매직원 : 직위 성명 서명 또는 (인)
1. 투자설명서를 받으셨나요? (간이투자설명서 포함)
 2. 판매회사는 귀하의 투자목적이나 투자경험 등에 적합한 상품을 권유하고 그 상품에 대하여 투자설명서(간이투자설명서 포함)를 이용하여 설명을 해야 하는데 상품설명을 받으셨는지요?
 3. 위의 절차에 따라 권유받은 이 상품이 귀하께 적합하다고 생각 하시나요?
 4. 보수 및 수수료에 관한 설명을 들었으며, 특히, 판매보수 및 판매수수료와 관련하여 해당 판매회사가 투자자에게 지속적으로 제공하는 서비스에 관한 내용이 기재된 자료를 투자자에게 교부하고 설명해야 하는데 자료를 제공받고 설명을 들으셨나요?
 5. 해외자산에 투자하는 펀드라면 환율변동 위험과 그 회피방법에 대하여 설명을 들으셨나요?
 6. 펀드상품은 기본적으로 원금손실이 가능하다는 사실과 특히, 파생상품에 투자하는 펀드라면 불리한 상황에서 최대손실에상금액 등을 포함하여 손익구조에 관한 설명을 들으셨나요?
 7. 판매회사는 당해 회사의 계열회사가 운용하는 펀드를 투자권유할 경우 계열사 펀드임을 설명하고 유사한 성격의 다른 비계열사 펀드도 함께 권유하여 투자자가 선택할 수 있도록 해야 하는데, 이에 대한 설명을 듣고 비계열사 펀드도 함께 권유 받으셨나요?

위 질문에 대하여 다시 한번 신중한 판단을 하신 후에 최종 투자결정을 내리셔서 귀하께서 예측하지 못한 손실을 입으시는 경우가 없도록 한층 더 유의하시기 바랍니다.

년 월 일

----- (판매직원 성명: 서명) ----- (고객 성명: 서명 또는 인) -----

투자설명서 교부 및 주요내용 설명 확인서 (판매회사 보관용)

- ▶ 집합투자기구(펀드) 명칭 : 유진 월지급식 Asia ex-Japan 증권자투자신탁(채권-재간접형)
- ▶ 판매회사 및 점포명 :
- ▶ 판매직원 : 직위 성명 서명 또는 (인)

고객 확인 사항	고객기재사항
1. 투자설명서를 받으셨나요? (간이투자설명서 포함)	(받았음)
2. 직원으로부터 이 상품에 대하여 투자설명서(간이투자설명서 포함)를 이용하여 설명을 들으셨나요?	(들었음)
3. 이 상품이 귀하의 투자목적이나 투자경험에 비추어 적합하다고 생각하시나요?	(적합함)
4. 보수 및 수수료에 관한 설명을 들었으며, 특히, 판매보수 및 판매수수료와 관련하여 해당 판매회사가 투자자에게 지속적으로 제공하는 서비스에 관한 내용이 기재된 자료를 투자자에게 교부하고 설명해야 하는데 자료를 제공받고 설명을 들으셨나요?	(제공받고 들었음)
5. 해외자산에 투자하는 상품이라면 환율변동 위험과 그 회피방법에 대하여 설명을 들으셨나요?	(들었음)
6. 펀드상품은 기본적으로 원금손실이 가능하다는 사실과 특히 파생상품에 투자하는 상품이라면 불리한 상황에서 최대손실에상금액 등을 포함하여 손익구조에 관한 설명을 들으셨나요?	(들었음)
7. 판매회사는 당해 회사의 계열회사가 운용하는 펀드를 투자권유할 경우 계열사 펀드임을 설명하고 유사한 성격의 다른 비계열사 펀드도 함께 권유하여 투자자가 선택할 수 있도록 해야 하는데, 이에 대한 설명을 듣고 비계열사 펀드도 함께 권유 받으셨나요?	(들었고, 권유받았음)

년 월 일

고객 성명 _____ 서명 또는 (인)