

투자위험등급 : 1 등급
[매우 높은 위험]

NH-CA 자산운용주식회사는 투자대상 자산의 종류 및 위험도 등을 감안하여 1 등급(매우 높은 위험)에서 5 등급(매우 낮은 위험)까지 투자위험등급을 5 단계로 분류하고 있습니다. 따라서, 이러한 분류기준에 따른 투자신탁의 위험등급에 대해 충분히 검토하신 후 합리적인 투자판단을 하시기 바랍니다.

간이투자설명서

이 투자설명서는 NH-CA 러-브 증권투자신탁[주식]에 대한 투자설명서의 내용 중 중요 사항을 발췌한 요약 정보를 내용으로 담고 있습니다. 따라서 NH-CA 러-브 증권투자신탁[주식] 수익증권을 매입하기 전에 반드시 증권신고서 또는 정식 투자설명서를 읽어보시기 바랍니다.

1. 집합투자기구 명칭 : NH-CA 러-브 증권투자신탁[주식]
(한국금융투자협회 펀드코드 : Class A1 - 78500, Class C1 - 78496,
Class Ce - 78498, Class Ci - 93264, Class Cw - 93265)
2. 집합투자기구 분류: 투자신탁, 증권 (주식형), 개방형(중도환매가능), 추가형, 종류형
3. 집합투자업자 명칭 : NH-CA 자산운용주식회사 (02-368-3600)
4. 판매회사 : 각 판매회사 본 지점
금융투자협회(www.kofia.or.kr) 및 집합투자업자 (www.nh-ca.com)의 홈페이지 참조
5. 작성 기준일 : 2013 년 6 월 25 일
6. 증권신고서 효력 발생일 : 2013 년 7 월 4 일
7. 모집(매출) 증권의 종류 및 수 : 투자신탁의 수익증권 (10 조)
8. 모집(매출) 기간(판매기간) : 추가형으로 계속 모집 가능
9. 존속기간: 이 투자신탁은 추가자금납입이 가능한 투자신탁으로 별도의 신탁계약기간 없음
10. 집합투자증권신고서 및 투자설명서의 열람장소
 - 가. 집합투자증권신고서
전자문서 : 금융위(금감원) 전자공시시스템 → <http://dart.fss.or.kr>
 - 나. 투자설명서
전자문서 : 금융위(금감원) 전자공시시스템 → <http://dart.fss.or.kr>
서면문서 : 집합투자업자, 각 판매회사

※ 개방형 집합투자증권인 경우 효력발생일 이후에도 변경될 수 있습니다.

금융위원회가 투자설명서의 기재사항이 진실 또는 정확하다는 것을 인정하거나 그 증권의 가치를 보증 또는 승인하지 아니함을 유의하시기 바랍니다.

또한 이 집합투자증권은 「예금자보호법」에 의한 보호를 받지 않는 실적배당상품으로 투자원금의 손실이 발생할 수 있으므로 투자에 신중을 기하여 주시기 바랍니다.

투자결정시 유의사항 안내

1. 이 집합투자기구에 대한 투자판단을 내리기 전에 증권신고서와 투자설명서를 반드시 참고하시기 바랍니다.
2. 이 집합투자기구의 투자위험등급 및 적합한 투자자유형에 대한 기재사항을 참고하고, 귀하의 투자경력이나 투자성향에 적합한 상품인지 신중한 투자결정을 하시기 바랍니다.
3. 증권신고서, 투자설명서상 기재된 투자전략에 따른 투자목적 또는 성과목표가 반드시 실현된다는 보장은 없습니다.
4. 과거의 투자실적이 미래에도 실현된다는 보장은 없습니다.
5. 판매회사는 투자실적과 무관하며, 특히 은행, 증권회사, 보험회사 등의 판매회사는 단순히 집합투자증권의 판매업무(환매 등 판매행위와 관련된 부가적인 업무 포함)만 수행할 뿐 판매회사가 동 집합투자증권의 가치결정에 아무런 영향을 미치지 아니합니다.
6. 집합투자증권은 집합투자기구의 운용실적에 따라 손익이 결정되는 실적배당상품으로 예금자보호법에 따라 예금보험공사가 보호하지 아니하며, 특히 예금자보호법의 적용을 받는 은행 등에서 집합투자증권을 매입하는 경우에도 은행예금과 달리 예금자보호법에 따라 예금보험공사로부터 보호받지 못합니다.
7. 투자자가 부담하는 선취수수료 등을 감안하면 투자자의 입금금액 중 실제 집합투자증권을 매입하는 금액은 작아질 수 있습니다.

[목 차]

투자결정시 유의사항 안내.....	2
I. 집합투자기구의 투자정보.....	4
1. 투자목적	
2. 투자전략 및 위험관리	
3. 투자위험	
4. 투자위험에 적합한 투자자 유형	
5. 운용전문인력	
6. 투자실적 추이(연도별 수익률)	
II. 매입·환매 관련 정보.....	7
1. 보수 및 수수료	
2. 과세	
3. 기준가격 산정 및 매입·환매절차	
4. 전환절차 및 방법	
III. 요약 재무정보.....	10

간이투자설명서

I. 집합투자기구의 투자정보

1. 투자목적

이 투자신탁은 주된 투자대상자산으로서 투자신탁재산의 60% 이상을 “러시아와 브라질에 상장된 지분증권, 이를 기초로 러시아와 브라질 외 국가에 상장된 DR 및 러시아와 브라질에 본사를 둔 기업이 발행하여 해외에 상장된 지분증권 등”에 투자하여 관련 지분증권의 가치상승에 따른 자본이득 획득추구 및 비교지수를 초과하는 투자수익률을 추구합니다.

그러나, 이 투자신탁의 투자목적이 반드시 달성된다는 보장은 없으며, 투자자산의 가격하락으로 인하여 투자원금손실도 가능합니다. 집합투자업자, 신탁업자, 판매회사 등 이 투자신탁과 관련된 어떠한 당사자도 투자원금의 보장 및 투자목적의 달성을 보장하지 아니합니다.

2. 투자전략 및 위험관리

(1) 기본투자전략

- 신탁재산을 주로 “러시아와 브라질에 상장된 지분증권, 이를 기초로 러시아와 브라질 외 국가에 상장된 DR 및 러시아와 브라질에 본사를 둔 기업이 발행하여 해외에 상장된 외국지분증권 등”에 투자합니다.
- 해당지역에 대한 투자는 Amundi 를 해외자산운용의 자문회사로 하여 글로벌 리서치 및 해외투자 네트워크를 강화하였습니다.
- 양 국의 대표적인 기업들을 분석하고, 섹터분석, 국가경제분석 등을 통해 최적의 포트폴리오를 구성하여 장기적으로 시장대비 초과수익을 추구합니다.

(2) 위험관리

- 이 집합투자기구는 장기적인 위험관리를 위하여 시장변화를 예측하여 시장상황에 적합하다고 판단되는 지분증권(주권 등)에 투자합니다. 예를 들어, 증권시장의 강세가 예상될 경우, 가격 변동성이 높은 지분증권(주권 등)에 대한 비중을 확대하고 증권시장의 약세가 예상될 경우 상대적으로 가격 변동성이 낮은 지분증권에 대한 비중을 확대할 계획입니다.
- 이 투자신탁은 외화표시자산에 주로 투자하는 상품의 특성상 환율변동위험에 노출되며 외화표시자산 중 USD 표시 자산에 대한 전략적 환헤지를 수행합니다. (이 투자신탁의 목표환헤지 비율은 USD 자산의 30~80%수준입니다.)
- 환헤지 전략의 수행은 환헤지 관련 비용을 수반하며 상기와 같은 환헤지 전략을 수행한다고 하여 환율변동위험의 완전한 제거를 의미하지는 않음을 유의하시기 바랍니다.

(3) 투자신탁의 비교지수(벤치마크)

- $[MSCI\ RUSSIA\ 10/40\ Index \times 45\%] + [MSCI\ BRAZIL\ index \times 45\%] + [Call\ rate \times 10\%]$
- 상기의 비교지수(벤치마크)는 시장상황에 따라 변경될 수 있으며, 변경 시에는 집합투자업자, 판매회사의 인터넷 홈페이지를 통하여 변경된 비교지수(벤치마크)와 변경 사유를 안내할 계획입니다.

3. 주요 투자위험

구 분	투자위험의 주요내용
투자원본 손실위험	관련법령은 집합투자기구 투자에 대해서는 원리금을 보장하거나 보호하지 않습니다. 따라서, 투자원본의 전부 또는 일부에 대한 손실의 위험이 존재하고 투자금액의 손실 내지 감소의 위험은 전적으로 투자자가 부담하며, 집합투자업자나 판매회사 등 어떤 당사자도 투자손실에 대하여 책임지지 아니합니다.
환율 변동위험	당해 투자신탁은 신탁재산을 외화표시자산(해외지분증권 등)에 투자하므로 국내통화와 투자대상국통화와의 환율변동 위험에 노출되며 이는 신탁재산의 가치하락을 초래할 수 있습니다.
운영위험	해외 투자의 경우 국내 투자와 달리 운영위험에 노출 되어 있습니다. 시장의 개장과 폐장 시간의 차이로 인해 신탁재산의 평가에 있어서 시차가 발생할 수 있습니다. 또한 평가를 위한 환율의 적용에 있어서 제반 규정에 따라 상이한 참조 환율을 적용하는 경우도 있습니다. 결제 사무의 처리의 복잡성, 현금 운용의 복잡성 등 해외 투자의 경우 일반 운영위험은 일반 국내 투자의 경우보다 상대적으로 높습니다.

파생상품 투자위험	국내외 파생상품은 작은 증거금으로 거액의 결제가 가능한 레버리지효과(지렛대 효과)로 인하여 파생상품 그 자체에 투자되는 금액보다도 상당히 더 큰 손실이 발생할 수 있으며, 이는 신탁재산의 가치하락을 초래할 수 있습니다.
순자산 가치 변동 위험	환매청구일과 환매기준가격 적용일이 다르고 환매기간이 상대적으로 길게 소요됨에 따라 환매청구일로부터 환매기준가격 적용일까지 기간동안의 투자신탁재산의 가치변동에 따른 위험에 노출됩니다.
환매연기 위험	특별한 사유로 인하여 환매가 연기되거나 일정기간 환매가 제한될 수 있습니다. 환매가 연기되는 사유에 대해서는 본 투자설명서 제2부 중 “매입, 환매, 전환절차 및 기준가격 적용기준”에서 상세하게 설명되어 있습니다.
조기환매 위험	수익자가 환매요청 시 수익증권의 보유기간에 따라 환매수수료가 부과되며 동 환매수수료에 의하여 수익자의 환매금액이 작아질 수 있습니다.
해지 위험	다음과 각 호의 경우 이 집합투자기구는 해지될 수 있습니다. 1. 수익자 전원이 동의한 경우 2. 수익증권 전부에 대한 환매의 청구를 받아 신탁계약을 해지하려는 경우 3. 투자신탁을 설정한 후 1년 경과시점에서 설정원본이 50억원 미만인 경우 4. 투자신탁을 설정하고 1년이 경과한 이후 1개월간 계속하여 투자신탁의 설정원본이 50억원 미만인 경우 - 특히, 상기 3, 4의 경우 집합투자업자는 투자자의 동의 없이 이 투자신탁을 해지할 수 있습니다.

4. 투자위험에 적합한 투자자유형

이 투자신탁은 신탁재산의 60%이상을 외국지분증권에 투자하는 투자신탁으로서 채권 등에 비하여 가격변동성이 큰 위험이 존재하는 만큼 **5등급 중 1등급에 해당되는 매우 높은위험**을 지니고 있습니다. 이는 채권에만 주로 투자하는 채권형 투자신탁이나 혼합형 투자신탁 등 보다 훨씬 높은 수준의 위험을 갖는다는 것을 의미합니다. 따라서 이 투자신탁은 지분증권의 가치변동에 따라 손실 가능성 및 외화표시자산 투자에 따르는 환율변동 위험에 따르는 손실 가능성 등을 이해할 수 있는 공격적인 투자성향을 가지고 있는 투자자에게 적합합니다.

※ 투자위험등급분류는 NH-CA자산운용의 자체 기준입니다. 판매회사는 판매회사별 특성을 반영하여 위험등급을 재분류할 수 있습니다.

※ 투자위험등급분류에 대한 자세한 설명은 본 집합투자기구의 증권신고서 및 정식투자설명서를 참조하시기 바랍니다.

5. 운용전문인력

(1) 책임운용전문인력

< AI&해외투자본부>

성명	생년	직위	운용현황		주요 운용경력 및 이력
			운용중인 다른 집합투자기구 수	운용중인 다른 집합투자기구 규모	
김 현	1974	해외주식팀 차장	3 개	약 150 억좌	- 마이에셋자산운용 (2001~2007) 채권운용 - KGI 증권 (2000~2001) 금융공학본부 트레이더, 애널리스트 - Citi 글로벌 증권 (1999~2000) 주식영업본부

주 1) 이 투자신탁은 해외주식팀 차장이 운용하며, 상기인은 이 투자신탁의 책임운용전문인력입니다.

- 책임운용전문인력: 집합투자기구의 운용의사결정 및 운용결과에 대한 책임을 부담하는 운용전문인력.

주 2) 성과보수가 약정된 집합투자기구 운용규모: 해당사항 없음

주 3) 운용전문인력이 운용하는 집합투자기구의 명칭, 집합투자재산의 규모와 수익률은 금융투자협회 홈페이지(www.kofia.or.kr)을 통하여 확인 할 수 있습니다.

(2) 최근 3년간 책임운용전문인력 변동내역

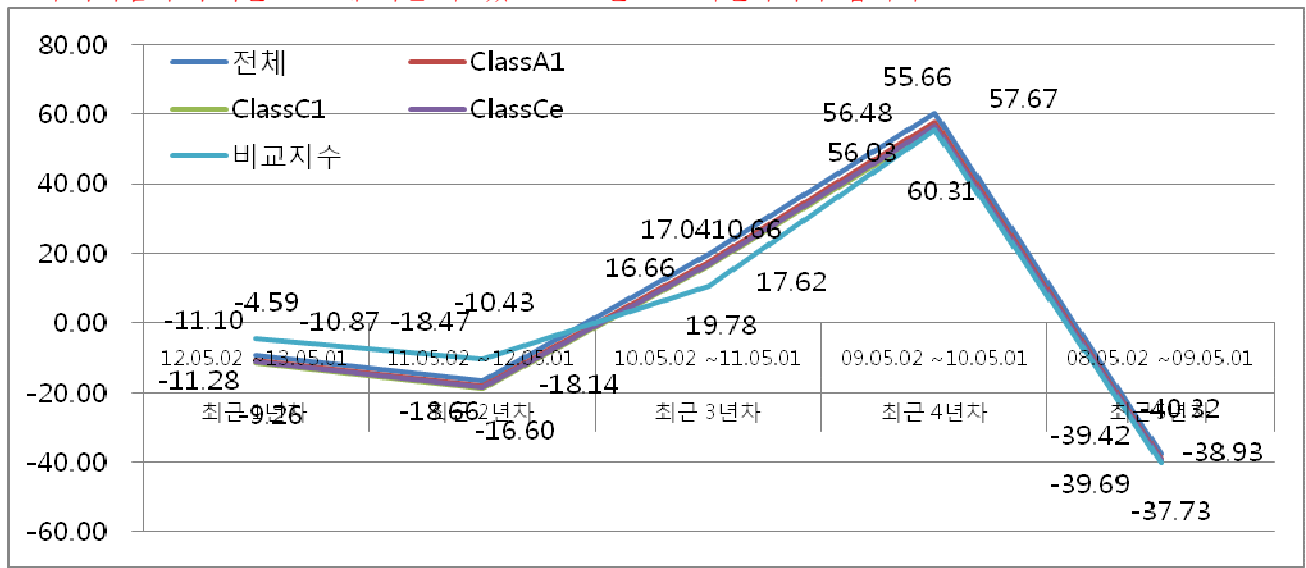
변경일	변경전		변경후	
	운용부서	책임운용역	운용부서	책임운용역
2013. 6. 25	AI&해외투자본부	브누아 포 김 현	AI&해외투자본부	김 현

주 1) 집합투자업자의 사정에 따라 운용전문인력이 변경될 수 있으며, 이러한 경우 관련법령 또는 집합투자계약에서 정한 절차에 따라 공시할 예정입니다.

6. 투자실적 추이 (연도별 수익률)

다음의 투자실적은 이 투자신탁의 과거 성과를 나타낼 뿐 미래의 운용성과를 보장하는 것은 아닙니다. 투자실적 추이는 투자자의 투자판단에 도움을 드리하고자 작성된 것으로 기간별 수익률 변동성을 나타낸 것입니다.

연도별 수익률에 관한 정보는 신고서 또는 투자설명서의 작성기준일로 산정한 수익률로서 실제 투자시점의 수익률은 크게 다를 수 있으므로 별도로 확인하여야 합니다.



[단위:%]

기간	최근 1년차	최근 2년차	최근 3년차	최근 4년차	최근 5년차
	12.05.02 ~ 13.05.01	11.05.02 ~ 12.05.01	10.05.02 ~ 11.05.01	09.05.02 ~ 10.05.01	08.05.02 ~ 09.05.01
전체	-9.26	-16.60	19.78	60.31	-37.73
ClassA1	-10.87	-18.14	17.62	57.67	-38.93
ClassC1	-11.28	-18.66	16.66	56.03	-39.69
ClassCe	-11.10	-18.47	17.04	56.48	-39.42
비교지수	-4.59	-10.43	10.66	55.66	-40.32

(주 1) 비교지수 : [MSCI RUSSIA 10/40 Index × 45%] + [MSCI BRAZIL index × 45%] + [Call rate × 10%]

(주 2) 비교지수의 수익률에는 운용보수 등 투자신탁에 부과되는 보수 및 비용이 반영되지 않았습니다.

(주 3) “전체”는 종류형 투자신탁의 각 종류(Class)의 자산을 모두 합산한 수익률이며 각 종류(Class)별 비용은 감안하지 않았습니다.

(주 4) 마지막 수익률 측정대상기간이 6개월 미만인 경우 수익률을 기재하지 않습니다.

(주 5) 마지막 수익률 측정대상기간이 6개월을 초과하고 1년 미만인 경우(예:8개월)로서 주식 또는 주식관련 상품 (주가지수연계증권 등)에 투자하는 경우에는 해당 기간의 수익률인 '기간 수익률'을 말합니다.

(주 6) 마지막 수익률 측정대상기간이 6개월을 초과하고 1년 미만인 경우(예:8개월)로서 주식 또는 주식관련 상품(주가지수연계증권 등)에 투자하지 않는 경우에는 해당 기간의 수익률을 연간 수익률로 환산한 '연환산 수익률'을 말합니다.

(주 7) 연도별 수익률은 해당되는 각1년간의 단순 누적수익률로 투자기간동안 이 투자신탁 수익률의 변동성을 나타내는 수치입니다.

II. 매입·환매 관련 정보

1. 수수료 및 보수

- (1) 이 투자신탁은 운용 및 판매 등의 대가로 수수료 및 보수를 지급하게 되며, 가입자격에 따라 아래와 같이 보수 및 수수료 등의 차이가 있습니다.
- (2) 이 투자신탁의 투자자는 판매보수와 관련하여 수익증권의 판매회사(투자매매업자 또는 투자중개업자)로부터 해당 투자신탁의 투자자에게 지속적으로 제공하는 용역의 대가에 관한 내용이 기재된 자료를 교부받고 설명받으셔야 합니다.

가. 투자자에게 직접 부과되는 수수료

구분	지급비율					지급시기
	Class A1	Class C1	Class Ce	Class Ci	Class Cw	
선취판매수수료	납입금액의 1%	해당사항없음				매입시
환매수수료	- 30 일미만 이익금의 70% - 30 일이상 90 일미만 이익금의 30%	- 90 일미만: 이익금의 70%				환매시

나. 집합투자기구에 부과되는 보수 및 비용

(1) 2010년 5월 3일부터 2011년 5월 2일 까지

명칭 (클래스)	지급비율(연간, %)							
	집합투자 업자보수	판매회사 보수	신탁업자 보수	일반사무 관리 회사보수	기타비용	총보수· 비용	합성 총보수· 비용	증권거래 비용
Class A1	0.85	0.95	0.06	0.017	0.1781	2.0551	-	0.0585
Class C1	0.85	1.72	0.06	0.017	0.1787	2.8257	-	0.0589
Class Ce	0.85	1.46	0.06	0.017	0.1766	2.5636	-	0.0584
Class Ci	0.85	0.05	0.06	0.017	0.015	0.992	-	0.2135
Class Cw	0.85	0	0.06	0.017	0.015	0.942	-	0.2135
지급시기	매 3 개월 후급, 투자신탁의 일부 또는 전부해지시				사유 발생시	-	-	사유 발생시

(2) 2011년 5월 3일부터 2012년 5월 2일 까지

명칭 (클래스)	지급비율(연간, %)							
	집합투자 업자보수	판매회사 보수	신탁업자 보수	일반사무 관리 회사보수	기타비용	총보수· 비용	합성 총보수· 비용	증권거래 비용
Class A1	0.85	0.9	0.06	0.017	0.1781	2.0051	-	0.0585
Class C1	0.85	1.5	0.06	0.017	0.1787	2.6057	-	0.0589
Class Ce	0.85	1.27	0.06	0.017	0.1766	2.3736	-	0.0584
Class Ci	0.85	0.05	0.06	0.017	0.015	0.992	-	0.2135
Class Cw	0.85	0	0.06	0.017	0.015	0.942	-	0.2135
지급시기	매 3 개월 후급, 투자신탁의 일부 또는 전부해지시				사유 발생시	-	-	사유 발생시

(3) 2012년 5월 3일부터 2013년 5월 2일 까지

명칭 (클래스)	지급비율(연간, %)							
	집합투자 업자보수	판매회사 보수	신탁업자 보수	일반사무 관리 회사보수	기타비용	총보수· 비용	합성 총보수· 비용	증권거래 비용

Class A1	0.85	0.85	0.06	0.017	0.1781	1.9551	-	0.0585
Class C1	0.85	1.3	0.06	0.017	0.1787	2.4057	-	0.0589
Class Ce	0.85	1.1	0.06	0.017	0.1766	2.2036	-	0.0584
Class Ci	0.85	0.05	0.06	0.017	0.015	0.992	-	0.2135
Class Cw	0.85	0	0.06	0.017	0.015	0.942	-	0.2135
지급시기	매 3 개월 후급, 투자신탁의 일부 또는 전부해지시				사유 발생시	-	-	사유 발생시

(4) 2013년 5월 3일부터

명칭 (클래스)	지급비율(연간, %)							
	집합투자 업자보수	판매회사 보수	신탁업자 보수	일반사무 관리 회사보수	기타비용	총보수· 비용	합성 총보수· 비용	증권거래 비용
Class A1	0.85	0.8	0.06	0.017	0.1781	1.9051	-	0.0585
Class C1	0.85	1.1	0.06	0.017	0.1787	2.2057	-	0.0589
Class Ce	0.85	0.8	0.06	0.017	0.1766	1.9036	-	0.0584
Class Ci	0.85	0.05	0.06	0.017	0.015	0.992	-	0.2135
Class Cw	0.85	0	0.06	0.017	0.015	0.942	-	0.2135
지급시기	매 3 개월 후급, 투자신탁의 일부 또는 전부해지시				사유 발생시	-	-	사유 발생시

- (주 1) 기타비용은 증권의 예탁 및 결제비용 등 이 투자신탁에서 경상적, 반복적으로 지출되는 비용 (증권거래비용 및 금융비용 제외)등에 해당하는 것으로 회계기간이 경과한 경우에는 직전 회계연도의 기타비용 비율을 추정치로 사용하며, 회계기간이 경과하지 아니한 경우에는 작성일까지의 기타비용 비율을 연환산하여 추정치로 사용하므로 실제 비용은 이와 상이할 수 있습니다. [직전 회계연도 : 2012.02.11 ~ 2013.02.10]
- (주 2) 증권거래비용은 회계기간이 경과한 경우에는 직전 회계연도의 증권거래비용 비율을 추정치로 사용하며, 회계기간이 경과하지 아니한 경우에는 작성일까지의 증권거래비용 비율을 연환산하여 추정치로 사용하므로 실제 비용은 이와 상이할 수 있습니다. [직전 회계연도 : 2012.02.11 ~ 2013.02.10]
- (주 3) 기타비용 및 증권거래비용 외에 증권신고서 제출에 따라 금융감독원에 납부하여야 하는 발행분담금 등의 비용이 추가로 발생할 수 있습니다.
- (주 4) 총보수·비용 비율은 이 투자신탁에서 지출되는 보수와 기타비용 총액을 순자산 연평잔액 (보수·비용 차감후 기준)으로 나누어 산출합니다.
- (주 5) 합성 총보수·비용 비율은 이 투자신탁(자투자신탁)에서 지출되는 보수와 기타비용에 이 투자신탁(자투자신탁)이 모투자신탁에 투자한 비율을 안분한 모투자신탁의 보수와 기타비용을 합한 총액을 순자산 연평잔액(보수·비용 차감후 기준)으로 나누어 산출합니다.
- (주 6) 신고서의 작성 시점현재 설정되지 아니한 종류(Class)의 비용(기타비용, 총보수·비용 등)의 경우 설정된 종류(Class)의 값을 추정치로 사용하였습니다.
- (주 7) 판매회사 보수율은 2010년 5월 3일부터 2013년 5월 3일까지 1년 단위로 단계적으로 변경되며 이에 따라 총보수·비용 비율도 연동되어 변경됩니다.

1,000만원을 투자할 경우 투자자가 부담하게 되는 수수료 및 보수·비용의 투자기간별 예시

(단위:천원)

종류(Class)	1 년후	3 년후	5 년후	10 년후
Class A1	309	724	1,148	2,326
Class C1	290	820	1,311	2,661
Class Ce	263	749	1,176	2,364
Class Ci	102	317	551	1,220
Class Cw	97	302	523	1,161

- (주 1) 투자자가 1,000 만원을 투자했을 경우 직·간접적으로 부담할 것으로 예상되는 수수료 또는 총보수·비용을 누계적으로 산출한 것입니다. 이익금은 모두 재투자하며, 연간 투자수익률은 5%, 수수료를 및 총 보수·비용비율은 일정하다고 가정하였습니다. 그러나 실제 투자자가 부담하게 되는 보수 및 비용은 기타비용의 변동, 보수의 인상 또는 인하 여부 등에 따라 달라질 수 있음에 유의하시기 바랍니다.
- (주 2) ClassC1 과 ClassA1 을 기준으로 총 보수·비용이 일치하는 시점은 대략 [1 년 4 개월]이 되는 시점이나, class 유형이나 추가납입, 보수 등의 변경 등에 따라 달라질 수 있습니다.
- (주 3) 신고서의 작성 시점 현재 설정되지 아니한 투자신탁 종류(Class)의 투자기간별 수수료·비용 예시의 경우 유사한 속성의 투자신탁의 총보수·비용 비율의 추정치를 적용하여 산출하였습니다.

* 신탁보수는 신탁재산의 순자산가치(NAV)변동에 따라 다소 유동적입니다.

2. 과세

- 투자소득에 대한 과세는 소득이 발생하는 투자신탁 단계에서의 과세와 수익자에게 이익을 분배하는 단계에서의 과세로 나누어집니다.
- 투자신탁 단계에서는 소득에 대해서 별도의 세금부담을 하지 않는 것을 원칙으로 하고 있습니다. 투자신탁재산에 귀속되는 이자·배당소득은 귀속되는 시점에는 원천징수하지 아니하고 집합투자기구로부터의 이익이 투자자에게 지급하는 날 (특약에 따라 원본에 전입되는 날 및 신탁계약기간 연장하는 날포함)에 집합투자기구로부터의 이익으로 원천징수하고 있습니다.
- 수익자는 집합투자기구로부터의 이익을 지급받는 날(특약에 따라 원본에 전입되는 날 및 신탁계약기간 연장되는 날 포함)에 과세이익에 대한 세금을 원천징수 당하게 되며, 투자신탁의 수익증권을 계좌간 이체, 계좌의 명의변경, 실물양도의 방법으로 거래하는 경우에도 보유기간 동안 발생한 과세이익에 대한 세금을 원천징수하고 있습니다.
- 다만, 해당 집합투자기구로부터의 과세이익을 계산함에 있어서 집합투자기구가 투자하는 증권시장에 상장된 증권(채권 및 외국집합투자증권 등 제외) 및 이를 대상으로 하는 선물, 벤처기업의 주식 등에서 발생하는 매매·평가 손익을 분배하는 경우 당해 매매·평가 손익은 과세대상인 배당소득금액에서 제외하고 있습니다.
- 거주자 개인이 받는 집합투자기구로부터의 과세이익에 대해서는 15.4%(소득세 14%, 주민세 1.4%)의 세율로 원천징수됩니다.

※ 상기 투자소득에 대한 과세내용 및 각 수익자에 대한 과세는 정부 정책, 수익자의 세무상의 지위 등에 따라 달라질 수 있습니다. 그러므로, 수익자는 투자신탁에 대한 투자로 인한 세금 영향에 대하여 조세전문가와 협의하는 것이 좋습니다.

※ 자세한 내용은 본 집합투자기구의 증권신고서 및 정식투자설명서를 참조하시기 바랍니다.

3. 기준가격 산정 및 매입·환매 절차

(1) 기준가격 산정

구분	내 용
산정방법	당일에 공고되는 기준가격은 그 직전일의 대차대조표상에 계상된 투자신탁의 자산총액에서 부채총액을 차감한 금액(이하 “순자산총액”이라 합니다)을 직전일의 수익증권 총좌수로 나누어 산출하며, 1,000 좌 단위로 원미만 셋째자리에서 4 사 5 입하여 원미만 둘째자리까지 계산합니다.
산정주기	매일 산정합니다.
공시주기	매영업일 공시합니다.
공시방법 및 장소	판매회사 영업점에 공고·게시 또는 집합투자업자(www.nh-ca.com) 및 협회(www.kofia.or.kr)의 인터넷 홈페이지에 게시합니다.

※ 공휴일, 국경일 등은 기준가격이 공시되지 않으며 해외의 자산에 투자하는 펀드의 경우 기준가격이 산정, 공시되지 않는 날에도 해외시장의 거래로 인한 자산의 가격변동으로 인하여 펀드재산 가치가 변동될 수 있습니다.

(2) 매입 및 환매 절차

이 투자신탁의 수익증권은 판매회사의 영업시간 중에 매입 또는 환매할 수 있습니다.

구분	오후 5시 이전	오후 5시 경과후
----	----------	-----------

매입	<p>납입일(D 일)부터 제3영업일(D+2 일)에 공고되는 기준가격을 적용</p> <p>제1영업일 (D일) 제2영업일 (D+1일) 제3영업일 (D+2일) 제4영업일 (D+3일)</p> <p>자금납입 [오후5시 이전] 수익증권 매입 [기준가 적용]</p>	<p>납입일(D 일)로부터 제4영업일(D+3일)에 공고되는 기준가격을 적용</p> <p>제1영업일 (D일) 제2영업일 (D+1일) 제3영업일 (D+2일) 제4영업일 (D+3일)</p> <p>자금납입 [오후5시 이후] 수익증권 매입 [기준가 적용]</p>
환매	<p>환매를 청구한 날로부터 제4영업일(D+3)에 공고되는 기준가격을 적용하여 제9영업일(D+8)에 관련세금 등을 공제한 후 환매대금을 지급</p> <p>제1영업일 (D일) 제4영업일 (D+3일) 제9영업일 (D+8일)</p> <p>환매청구일 [오후5시 이전] 기준가격공표일 환매대금지급일</p>	<p>환매를 청구한 날로부터 제5영업일(D+4)에 공고되는 기준가격을 적용하여 제10영업일(D+9)에 관련세금 등을 공제한 후 환매대금을 지급</p> <p>제1영업일 (D일) 제5영업일 (D+4일) 제10영업일 (D+9일)</p> <p>환매청구일 [오후5시 이후] 기준가격공표일 환매대금지급일</p>

4. 전환절차 및 방법

전환형 집합투자기구가 아님에 따라 해당사항 없습니다.

Ⅲ. 요약 재무정보

전체

[단위 : 원]

통합 대차대조표			
항 목	제 5기	제 4기	제 3기
	(2013.02.10)	(2012.02.10)	(2011.02.10)
운용자산	9,662,241,630	12,284,950,936	15,477,749,537
증권	9,485,333,311	12,221,575,057	14,606,710,947
파생상품	0	0	0
부동산/실물자산	0	0	0
현금 및 예치금	176,908,319	63,375,879	871,038,590
기타 운용자산	0	0	0
기타자산	41,498,451	372,725,192	330,631,391
자산총계	9,703,740,081	12,657,676,128	15,808,380,928
운용부채	0	0	0
기타부채	98,160,866	608,075,149	768,906,946
부채총계	98,160,866	608,075,149	768,906,946
원본	12,019,990,641	13,107,816,272	12,757,623,132
수익조정금	10,303,285	-21,616,537	-221,112,448
이익잉여금	-2,424,714,711	-1,036,598,756	2,502,963,298
자본총계	9,605,579,215	12,049,600,979	15,039,473,982

전체

[단위 : 원, %]

통합 손익계산서			
항 목	제 5기	제 4기	제 3기
	(2012.02.11 - 2013.02.10)	(2011.02.11 - 2012.02.10)	(2010.02.11 - 2011.02.10)
운용수익	-1,252,971,049	-734,008,846	3,139,731,261
이자수익	10,502,272	18,297,647	19,455,882
배당수익	368,469,781	363,899,622	356,209,266
매매/평가차익(손)	-1,631,943,102	-1,116,206,115	2,764,066,113
기타수익	1,792,298	1,780,825	8,793,559
운용비용	178,674,529	235,107,398	302,040,419
관련회사 보수	178,674,529	235,107,398	302,040,419
매매수수료	0	0	0
기타비용	24,259,080	69,263,337	106,444,518
당기순이익	-1,454,112,360	-1,036,598,756	2,740,039,883
매매회전율	22.99	52.28	87.24

(주 1) 요약재무정보 사항중 매매회전율이란 주식매매의 빈번한 정도를 나타내는 지표로서 해당 운용기간동안 매도한 주식가액을 같은 기간동안 평균적으로 보유한 주식가액으로 나누어 산출합니다. 1회계년도동안의 평균적인 주식투자규모가 100억원이고, 주식매도금액 또한 100억원인 경우 매매회전율은 100%(연기준)로 합니다.

(주 2) 위 재무재표는 운용 펀드를 대상으로 제작되었습니다. 다만, 대차대조표의 부채 및 자본항목과 손익계산서의 비용 항목은 각 개별 종류 수익증권의 해당 항목 값을 합산한 금액입니다.

(주 3) "통합재무정보상의 대차대조표"와 "통합감사(BSPL)상의 대차대조표"의 자본총계는 동일하나 개별항목의 계정과목 분류는 상이할수 있습니다.

(주 4) "통합재무정보상의 손익계산서"와 "통합감사(BSPL)상의 손익계산서"의 당기순이익은 동일하나 개별항목의 계정과목 분류는 상이할수 있습니다.

(주 5) 회계감사인의 회계감사를 받은 집합투자기구의 경우에는 대차대조표 및 손익계산서를 기재하지 않을 수 있으며, 이 경우 대차대조표 및 손익계산서는 협회 홈페이지에 공시된 감사보고서를 통하여 확인할 수 있습니다.

투자설명서 교부 및 주요내용 설명 확인서 (고객 보관용)

◆ 집합투자기구(펀드) 명칭: NH-CA 러-브 증권투자신탁[주식]

◆ 판매회사 및 점포명 :

◆ 판매직원 : 직위 성명 서명 또는 (인)

1. 투자설명서를 받으셨나요? (간이투자설명서 포함)
2. 판매회사는 귀하의 투자목적이나 투자경험 등에 적합한 상품을 권유하고 그 상품에 대하여 투자설명서(간이투자설명서 포함)를 이용하여 설명을 해야 하는데 상품설명을 받으셨는지요?
3. 위의 절차에 따라 권유받은 이 상품이 귀하께 적합하다고 생각 하시나요?
4. 보수 및 수수료에 관한 설명을 들었으며, 특히, 판매보수 및 판매수수료와 관련하여 해당 판매회사가 투자자에게 지속적으로 제공하는 서비스에 관한 내용이 기재된 자료를 투자자에게 교부하고 설명해야 하는데 자료를 제공받고 설명을 들으셨나요?
5. 해외자산에 투자하는 펀드라면 환율변동 위험과 그 회피방법에 대하여 설명을 들으셨나요?
6. 펀드상품은 기본적으로 원금손실이 가능하다는 사실과 특히, 파생상품에 투자하는 펀드라면 불리한 상황에서의 최대손실예상금액 등을 포함하여 손익구조에 관한 설명을 들으셨나요?
7. 판매회사는 당해 회사의 계열회사가 운용하는 펀드를 투자권유 할 경우 계열사 펀드임을 설명하고 유사한 성격의 다른 비계열사 펀드도 함께 권유하여 투자자가 선택할 수 있도록 해야 하는데, 이에 대한 설명을 듣고 비계열사 펀드도 함께 권유 받으셨나요?

위 질문에 대하여 다시 한번 신중한 판단을 하신 후에 최종 투자결정을 내리셔서 귀하께서 예측하지 못한 손실을 입으시는 경우가 없도록 한층 더 유의하시기 바랍니다.

절취선

년 월 일

----- (판매직원 성명: 서명)----- (고객 성명 서명 또는 인)-----

투자설명서 교부 및 주요내용 설명 확인서 (판매회사 보관용)

◆ 집합투자기구 명칭: NH-CA 러-브 증권투자신탁[주식]

◆ 판매회사 및 점포명 :

◆ 판매직원 : 직위 성명 서명 또는 (인)

고객 확인 사항	고객기재사항
1. 투자설명서를 받으셨나요? (간이투자설명서 포함)	(받았음)
2. 직원으로부터 이 상품에 대하여 투자설명서(간이투자설명서 포함)를 이용하여 설명을 들으셨나요?	(들었음)
3. 이 상품이 귀하의 투자목적이나 투자경험에 비추어 적합하다고 생각하시나요?	(적합함)
4. 보수 및 수수료에 관한 설명을 들었으며, 특히, 판매보수 및 판매수수료와 관련하여 해당 판매회사가 투자자에게 지속적으로 제공하는 서비스에 관한 내용이 기재된 자료를 투자자에게 교부하고 설명해야 하는데 자료를 제공받고 설명을 들으셨나요?	(제공받고 들었음)
5. 해외자산에 투자하는 상품이라면 환율변동 위험과 그 회피방법에 대하여 설명을 들으셨나요?	(들었음)
6. 펀드상품은 기본적으로 원금손실이 가능하다는 사실과 특히, 파생상품에 투자하는 상품이라면 불리한 상황에서의 최대손실예상금액 등을 포함하여 손익구조에 관한 설명을 들으셨나요?	(들었음)
7. 판매회사는 당해 회사의 계열회사가 운용하는 펀드를 투자권유 할 경우 계열사 펀드임을 설명하고 유사한 성격의 다른 비계열사 펀드도 함께 권유하여 투자자가 선택할 수 있도록 해야 하는데, 이에 대한 설명을 듣고 비계열사 펀드도 함께 권유 받으셨나요?	(들었고 권유받았음)

년 월 일

고객 성명 _____ 서명 또는 (인)