

투자위험등급 :
2등급
[높은 위험]

마이다스에셋자산운용(주)는 투자대상 자산의 종류 및 위험도 등을 감안하여 1등급(매우 높은 위험)에서 5등급(매우 낮은 위험)까지 투자위험등급을 5단계로 분류하고 있습니다. 따라서, 이러한 분류기준에 따른 투자신탁의 위험등급에 대해 충분히 검토하신 후 합리적인 투자판단을 하시기 바랍니다.

간이투자설명서

이 투자설명서는 마이다스 블루칩배당 증권 투자신탁 W호(주식)에 대한 투자설명서의 내용중 중요사항을 발췌한 요약 정보를 내용을 담고 있습니다. 따라서 마이다스 블루칩배당 증권 투자신탁 W호(주식) 수익증권을 매입하기 전에 증권신고서 또는 투자설명서를 읽어보시기 바랍니다.

1. 집합투자기구 명칭 : 마이다스 블루칩배당 증권 투자신탁 W호(주식) (45271)
2. 집합투자기구 분류 : 투자신탁, 증권(주식형), 개방형(중도환매가능), 추가형, 종류형
3. 집합투자업자 명칭 : 마이다스에셋자산운용주식회사
4. 판매회사 : 각 판매회사 본·지점
판매회사에 대한 자세한 내용은 협회(www.kofia.or.kr) 및 집합투자업자(www.midasasset.com)의 인터넷 홈페이지를 참고하시기 바랍니다.
5. 작성 기준일 : 2013. 09. 06
6. 증권신고서 효력발생일 : 2013. 09. 11
7. 모집(매출) 증권의 종류 및 수 : 투자신탁 수익증권
[모집(매출) 총액 : 10조좌]
8. 모집(매출) 기간(판매기간) : 일괄신고서를 제출하는 개방형 집합투자기구로 모집기간을 정하지 아니하고 계속 모집할 수 있습니다.
9. 존속기간 : 별도로 정해진 신탁계약기간은 없음
10. 집합투자증권신고서 및 투자설명서의 열람장소
 - 가. 집합투자증권신고서
전자문서 : 금융위(금감원) 전자공시시스템 → <http://dart.fss.or.kr>
 - 나. 투자설명서
전자문서 : 금융위(금감원) 전자공시시스템 → <http://dart.fss.or.kr>
서면문서 : 집합투자업자 → <http://www.midasasset.com>
각 판매회사, 협회 → <http://www.kofia.or.kr>

※ 이 간이투자설명서는 효력발생일까지 증권신고서의 기재사항 중 일부가 변경될 수 있으며, 개방형 집합투자증권인 경우 효력발생일 이후에도 변경될 수 있습니다.

금융위원회가 투자설명서의 기재사항이 진실 또는 정확하다는 것을 인정하거나 그 증권의 가치를 보증 또는 승인하지 아니함을 유의하시기 바랍니다.

또한 이 집합투자증권은 「예금자보호법」에 의한 보호를 받지 않는 실적배당상품으로 투자원금의 손실이 발생할 수 있으므로 투자에 신중을 기하여 주시기 바랍니다.

투자결정시 유의사항

1. 투자판단시 증권신고서와 투자설명서를 참고할 수 있으며, 투자자가 간이투자설명서 대신 투자설명서를 요청할 수 있습니다.
2. 이 집합투자기구의 투자위험등급 및 적합한 투자자 유형에 대한 기재사항을 참고하시고, 귀하의 투자경력이나 투자성향에 적합한 상품인지 신중하게 검토한 뒤 투자결정을 하셔야 합니다.
3. 증권신고서, 투자설명서상에 기재된 투자전략에 따른 투자목적 또는 성과목표가 실현된다는 보장이 없습니다.
4. 과거의 투자실적이 장래에도 실현된다는 보장이 없습니다.
5. 파생상품에 투자하는 집합투자기구의 경우 파생상품의 가치를 결정하는 기초변수 등이 예상과 다른 변화를 보일 때에는 당초 예상과 달리 큰 손실을 입거나 원금전체의 손실을 입을 수 있습니다.
6. 판매회사는 투자실적과 무관하며, 특히 은행, 증권회사, 보험회사 등의 판매회사는 단순히 집합투자증권의 판매업무(환매 등 판매행위와 관련된 부가적인 업무 포함)만 수행할 뿐 판매회사가 동 집합투자증권의 가치결정에 아무런 영향을 미치지 아니합니다.
7. 집합투자증권은 집합투자기구의 운용실적에 따라 손익이 결정되는 실적배당상품으로 예금자보호법에 따라 예금보험공사 보호하지 아니하며, 특히 예금자보호법의 적용을 받는 은행 등에서 집합투자증권을 매입하는 경우에도 은행예금과 달리 예금자보호법에 따라 예금보험공사가 보호하지 아니합니다.
8. MMF펀드(단기금융집합투자기구)의 경우 예금과 달리 원금손실이 발생 가능합니다.
9. 폐쇄형 집합투자기구의 경우 유동성 제공을 위해 상장이 되더라도 거래량 부진 등의 사유로 투자자가 원하는 시기에 매매가 이루어지지 아니하여 환금성이 원활하지 않을 수 있습니다.
10. 투자자가 부담하는 선취수수료 등을 감안하면 투자자의 입금금액중 실제 집합투자증권을 매입하는 금액은 작아질 수 있습니다.
11. 외국집합투자기구인 경우 해당 국가에서 적용되는 법령 등에 따라 일부 기재항목은 기재가 불가능하거나 곤란하여 기재가 생략되거나 유사한 내용으로 대신 기재될 수 있으니 투자판단에 신중을 기하시기 바랍니다.

간이투자설명서

I 집합투자기구의 개요

1. 투자목적

이 투자신탁은 주식형펀드로서 자산의 대부분을 주식에 투자하여 자본이득과 배당소득을 얻는 것을 목적으로 합니다. 그러나 상기의 투자목적이 반드시 달성된다는 보장은 없으며, 집합투자업자, 신탁업자, 판매회사 등 이 투자신탁과 관련된 어떠한 당사자도 투자원금의 보장 또는 투자목적의 달성을 보장하지 아니합니다.

2. 투자전략 및 위험관리

(1)기본운용전략

이 투자신탁은 주식에 집합투자재산의 60%이상을 투자하며, 각 부문의 운용 전략은 다음과 같습니다.

(2)세부운용전략

가) 주식 투자전략

주식 투자시 시가총액(각 종목의 상장된 주식 전체를 시가로 평가한 총액) 상위 우량주와 배당수익률이 뛰어난 종목 위주로 투자하여, 안정적인 배당수익을 얻으면서 주가상승기에 높은 수익률을 얻을 수 있도록 운용할 것입니다. 주식투자과 관련하여 경우에 따라 적극적인 매매전략을 구사할 수 있으며 이 경우 상대적으로 높은 수준의 매매거래비용을 부담할 수 있습니다.

나) 채권 투자전략

회사는 자산을 국공채, 지방채, 특수채, 신용평가등급이 A- 이상인 회사가 발행하는 회사채(사모사채 제외)와 같은 우량채권에 투자하여 채권 투자에 따르는 채무불이행의 위험을 최소화할 것입니다.

다) 파생상품 투자전략

주식 투자에 대한 부분적인 헤지 또는 추가수익 획득을 위하여 주식에 투자하면서 콜옵션을 매도하는 커버드콜전략*을 사용할 수 있습니다.

☞ 커버드콜 투자전략

현물 주식을 보유하면서 동시에 행사가격이 현재주가수준보다 높은 행사가격의 콜옵션을 지속적으로 매도하여 콜옵션프리미엄을 꾸준히 확보하는 전략을 말하며, 동전략 실행시 주가추이에 따른 수익구조는 다음과 같습니다.

- 주가 급등시: 현물 주식 보유 부분에서 큰폭의 수익이 발생하나 콜옵션 매도 부분의 손실로 인하여 수익률 상승이 일정수준으로 제한됨
- 주가가 완만히 상승하거나 횡보할 경우: 주가상승으로 인한 수익 이외에 콜옵션 매도시 얻는 옵션프리미엄 상당액만큼의 수익을 추가로 확보할 수 있음
- 주가 하락시: 콜옵션 프리미엄 수입으로 현물 주식에서 발생하는 손실의 부분적인 방어가 가능함

- 1) 이 투자신탁은 자산의 대부분을 주식에 투자하지만 커버드콜 전략의 사용으로 인하여 실질 주식편입비가 감소되는 효과가 발생하기 때문에 참고지수로 한국종합주가지수(KOSPI)*75%+CD 금리*25%를 사용하고 있으며, 시장 상황 및 투자 전략의 변경, 새로운 비교 지수의 등장에 따라 이 비교지수는 변경될 수 있습니다. 이 경우 변경 등록 후 법령에서 정한 절차(수시공시 등)에 따라 공시될 예정입니다.

2) 집합투자업자는 본 투자전략을 통하여 이 투자신탁의 수익률 향상을 위해 노력할 것이나, 이 투자신탁의 투자전략이 반드시 수행된다는 보장은 없습니다.

* 위험관리: 이 투자신탁은 국내 주식에 주로 투자하는 주식형 투자신탁으로 주식 및 관련파생상품의 가격변동에 의한 손실 위험에 노출됩니다. 개별 주식, 파생상품의 가격 변동으로 인한 위험을 제한하기 위하여 동일 종목 투자한도 및 파생상품에 대한 투자한도를 두고 있습니다. 자세한 사항은 상기 8. 집합투자기구의 투자대상 나. 투자제한 부분을 참조하시기 바랍니다.

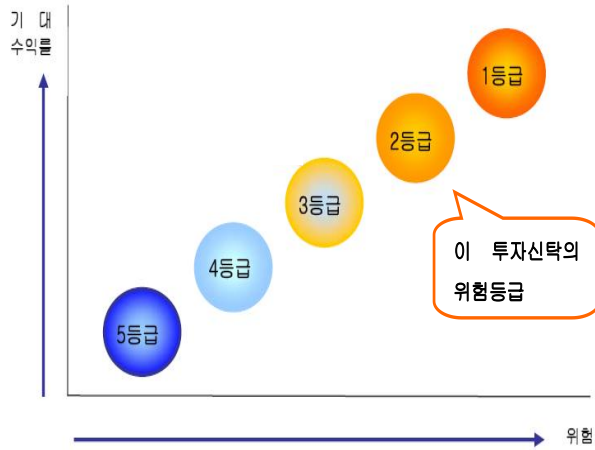
3. 주요 투자위험

이 투자신탁은 원본을 보장하지 않습니다. 따라서 투자원본의 전부 또는 일부에 대한 손실의 위험이 존재하며 투자금액의 손실 내지 감소의 위험은 전적으로 수익자가 부담하며, 집합투자업자나 판매회사 등 어떤 당사자도 투자손실에 대하여 책임을 지지 아니합니다. 또한, 이 투자신탁은 예금자보호법에 따라 예금보험공사가 보호하는 은행예금과 달리 예금자보호법에 따라 예금보험공사가 보호하지 않습니다.

주요 투자위험	투자위험 주요 내용
원본손실위험	이 투자회사는 실적배당상품으로 은행예금과 달리 예금보험공사의 보호를 받지 못함에 따라 투자 원리금 전액이 보장 또는 보호되지 않습니다. 따라서 투자원본의 전부 또는 일부에 대한 손실의 위험이 존재하며 투자금액의 손실 내지 감소의 위험은 전적으로 투자자가 부담하며, 집합투자업자나 판매회사 등 어떤 당사자도 투자손실에 대하여 책임을 지지 아니합니다.
주요 운용위험	주식시장은 시장 내의 수급과 시장 외부변수에 따라 그 등락을 거듭합니다. 그 중에서도 경제성장률, 환율, 금리변동 등의 요인들은 개별기업 성과의 좋고 나쁨에 상관없이 주식시장 전체에 영향을 끼쳐 개별주식가격의 등락을 초래하게 되므로, 주식시장에 투자하는 투자자에게는 예상하기 어려운 위험이기도 합니다. 이러한 외부변수들의 변화는 투자자산 가치의 변화를 초래할 수 있습니다.
해지위험	투자회사는 존속기간의 만료 그 밖의 해산사유의 발생/ 주주총회의 결의/ 합병/ 파산/ 법원의 명령 또는 판결/ 금융감독원의 등록취소 등의 사유로 해산될 수 있습니다. 또한 투자회사 설립 후 1년 경과시점에서 설정원본이 50억원 미만인 경우 또는 투자회사 설립후 1년이 경과한 이후 1개월간 계속하여 투자회사의 설정원본이 50억원 미만인 경우 집합투자업자는 투자자의 동의 없이 해당 집합투자기구를 해지할 수 있습니다.
주식등 가격변동위험 (종목위험)	개별주식은 해당기업의 수익성 및 성장성의 변화에 따라 주식의 가격이 변동되므로 이에 따라 이익 혹은 손실이 발생할 가능성이 항상 있습니다. 회사는 투자 대상 기업의 성장성과 수익성이 개선될 것으로 예상하거나, 기업의 가치보다 현재 시장에서 거래되는 가격이 낮다고 판단할 경우에 해당 주식을 매수하지만, 회사의 판단이 항상 정확할 수는 없는 것이므로 투자손실의 위험이 항상 존재합니다.
커버드콜 전략으로 인한 위험	이 투자회사는 커버드콜 전략을 활용하므로, 주가가 하락하거나 횡보 또는 완만히 상승할 경우 커버드콜 전략을 통하여 추가적인 수익을 얻을 수 있으나, 주가가 단기 급등할 경우 투자회사의 수익률 상승이 일부 제한될 수 있습니다
환매제한위험	투자회사재산의 매각이 불가능하여 사실상 환매에 응할 수 없거나 환매에 응하는 것이 수익자의 이익을 해할 우려가 있는 경우 및 이에 준하는 경우로서 금융위가 인정하는 경우에는 환매가 연기될 수 있습니다.

* 투자위험에 관한 자세한 사항은 정식투자설명서를 참조하시기 바랍니다.

4. 투자위험에 적합한 투자자유형



이 투자회사는 회사재산의 60% 이상을 주식에 투자하지만, 커버드콜 전략을 활용하여 투자위험을 위험자산의 투자비중을 감소시키는 전략을 사용하고 있으므로 5등급의 위험 중 2등급에 해당되는, 높은 수준의 투자위험을 지니고 있으며, 주식투자로 인하여 발생할 수 있는 손실위험을 감수할 수 있는 장기 투자고객에게 적합합니다. 이는 채권에만 투자하는 채권형 집합투자기구나, 주식과 채권을 적절히 혼합하여 투자하는 혼합형 집합투자기구 등보다 높은 위험을 갖는다는 것을 의미합니다.

이 위험등급분류는 마이다스에셋자산운용의 내부 기준에 따른 위험등급입니다. 판매회사는 판매회사별 특성을 반영하여 위험 등급을 재분류할 수 있습니다.

5. 운용전문인력

성명	생년	직위	운용현황		주요 운용경력 및 이력
			운용중인 다른 집합투자기구수	다른 운용자산규모	
김용범	1971	책임 운용역	-	-	-연세대학교 경영대학원 졸업 -00.07 월~01.06 월 삼성생명 -01.07 월~10.05 월 삼성자산운용 -10.06 월~12.08 월 KTB 자산운용 -12.09 월~13.09 월 삼성자산운용 -13.09 월~ 마이다스에셋자산운용
신진호	1970	부책임 운용역	1	99억	-고려대학교 경영대학원 졸업 -95.01 월~99.12 월 한양증권 -00.01 월~02.03 월 동원경제연구소 -02.03 월~ 마이다스에셋자산운용

주1) 운용전문인력의 최근 과거 3년 이내에 운용한 집합투자기구의 명칭, 집합투자재산의 규모와 수익률 등은 금융투자협회 홈페이지(www.kofia.of.kr)에서 확인할 수 있습니다.

6. 투자실적 추이(연도별수익률)

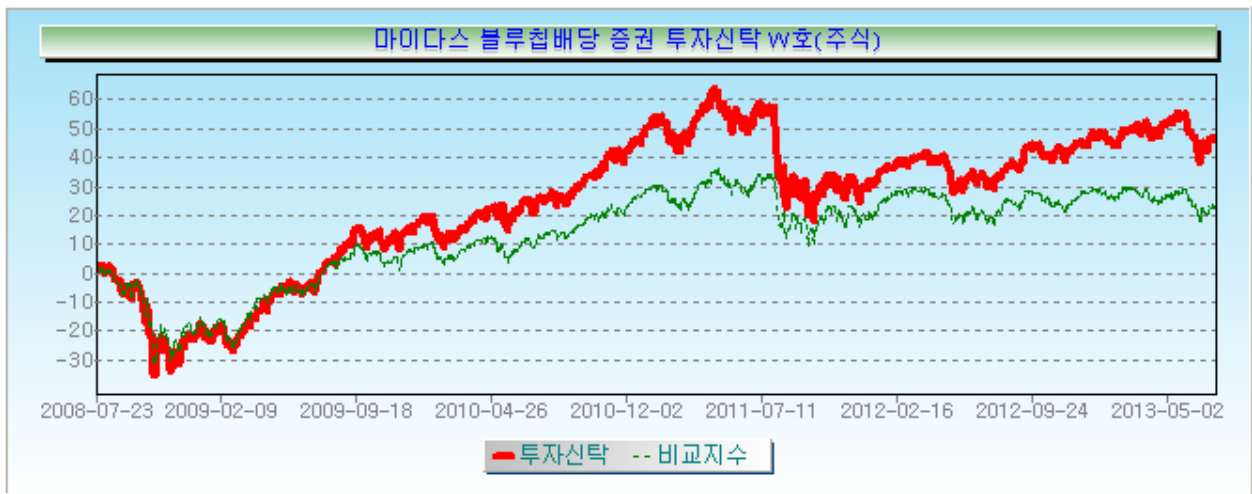
(단위:%)

집합투자기구	기간	최근 1년차	최근 2년차	최근 3년차	최근 4년차	최근 5년차
마이다스 블루칩배당 증권 투자신탁 W 호(주식)		(12.07.23~13.07.22)	(11.07.23~12.07.22)	(10.07.23~11.07.22)	(09.07.23~10.07.22)	(08.07.23~09.07.22)
	집합투자기구	10.92	-16.04	26.45	24.2	0.2
	비교지수	3.27	-10.95	19.45	12.95	-0.74
마이다스 블루칩배당 증권 투자신탁 W 호(주식)A1		(12.07.23~13.07.22)	(11.07.23~12.07.22)	(10.07.23~11.07.22)	(09.07.23~10.07.22)	(08.07.23~09.07.22)
	집합투자기구	8.51	-17.9	23.78	21.48	-2.16
	비교지수	3.27	-10.95	19.45	12.95	-0.74
마이다스 블루칩배당 증권 투자신탁 W 호(주식)I		(12.07.23~13.07.22)	(11.07.23~12.07.22)	(10.07.23~11.07.22)	(09.07.23~10.07.22)	(08.07.23~09.07.22)
	집합투자기구	10.14	-16.65	25.59	23.34	-0.56
	비교지수	3.27	-10.95	19.45	12.95	-0.74
마이다스 블루칩배당 증권 투자신탁		(12.07.23~13.07.22)	(11.07.23~12.07.22)	(10.10.25~11.07.22)	(..~..)	(..~..)
	집합투자기구	8.64	-17.79	14.4		

W 호(주식)A2	비교지수	3.27	-10.95	10.69		
마이다스 블루칩배당 증권 투자신탁		(12.07.23~ 13.07.22)	(11.07.23~ 12.07.22)	(10.10.25~ 11.07.22)	(..~ ..)	(..~ ..)
W 호(주식)A3	집합투자기구	8.78	-17.69	14.51		
마이다스 블루칩배당 증권 투자신탁		(12.07.23~ 13.07.22)	(11.07.23~ 12.07.22)	(10.10.25~ 11.07.22)	(..~ ..)	(..~ ..)
W 호(주식)A4	비교지수	3.27	-10.95	10.69		
마이다스 블루칩배당 증권 투자신탁		(12.07.23~ 13.07.22)	(11.07.23~ 12.07.22)	(10.10.25~ 11.07.22)	(..~ ..)	(..~ ..)
W 호(주식)A5	집합투자기구	9.05	-17.48	14.71		
	비교지수	3.27	-10.95	10.69		

* 연도별 수익률은 해당되는 각 1년간의 단순 누적수익률로 투자기간 동안 해당펀드 수익률의 변동성을 나타내는 수치입니다.

연도별수익률 추이



II 매입·환매관련 정보

1. 수수료 및 보수

집합투자증권의 판매회사는 투자자가 부담하는 판매보수 및 수수료에 관하여 투자자에게 지속적으로 제공하는 용역의 대가에 관한 내용이 기재된 자료를 해당 투자자에게 교부하고 설명하여야 함을 참고하시기 바랍니다.

(1) 투자자에게 직접 부과되는 수수료

구분	지급비율 (또는 지급금액)	지급시기
선취판매수수료	-	매입시
후취판매수수료	-	환매시
환매수수료	90 일미만: 이익금의 70%	환매시

(2) 집합투자기구에 부과되는 보수 및 비용 (연 %)

구분	지급비율 (또는 지급금액)								지급시기
	종류 A1	종류 A2	종류 A3	종류 A4	종류 A5	종류 I	종류 Ce	종류 F	
집합투자업자보수	0.650								매 3 개월

판매회사 보수	1.500	1.375	1.250	1.125	1.000	0.000	0.900	0.030	후급
신탁업자 보수	0.050								
일반사무관리보수	0.020								
기타 비용	0.003	0.003	0.003	0.003	0.003	0.000	0.000	0.000	사유발생시
총보수 및 비용	2.223	2.098	1.973	1.848	1.723	0.720	1.620	0.750	
증권 거래비용	0.371								사유발생시
수익자의 자격	종류 A1 : 제한없음 종류 A2 : 종류 A1 수익증권 보유기간 1년 이상 종류 A3 : 종류 A2 수익증권 보유기간 1년 이상 종류 A4 : 종류 A3 수익증권 보유기간 1년 이상 종류 A5 : 종류 A4 수익증권 보유기간 1년 이상 종류 I : 판매회사의 일임형 Wrap 계좌를 보유한자 또는 집합투자기구 종류 Ce : 온라인 가입자 종류 F : 자본시장과금융투자업에관한법률에 의한 집합투자기구, 법 시행령 제 14 조 1 항 각호의 규정에 따른 기관투자자, 국가재정법에 의한 기금, 또는 이 투자신탁 수익증권을 100 억원 이상 매입한 개인이거나 500 억원 이상 매입한 법인								

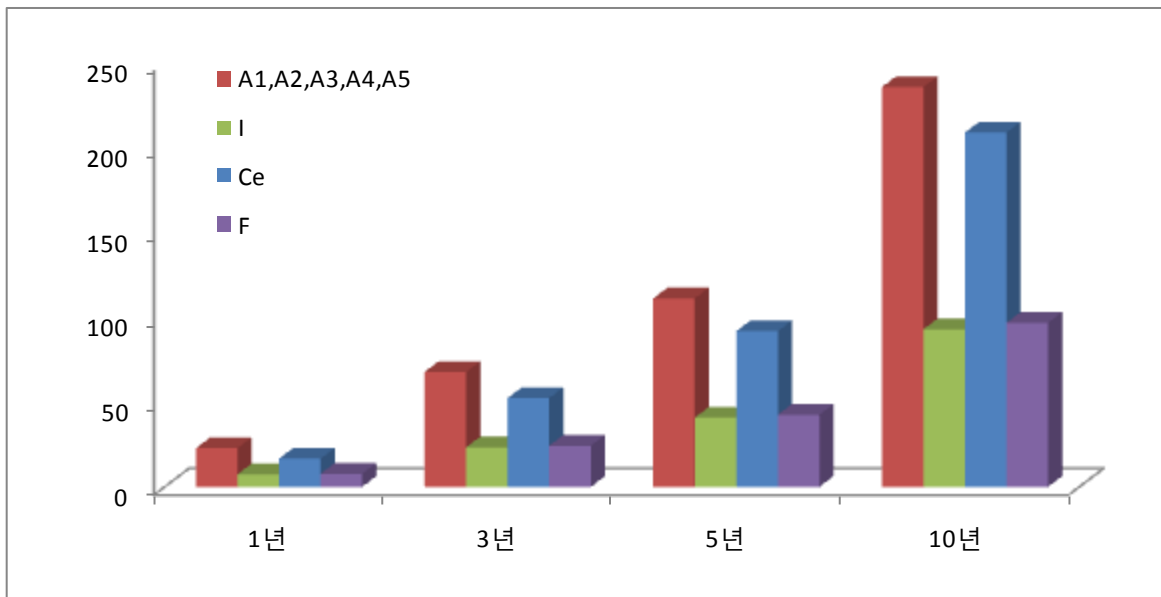
주1) 기타비용은 이 투자신탁에서 경상적, 반복적으로 지출되는 비용(증권거래비용 및 금융비용 제외)으로써 각 투자신탁의 최근 결산일 기준으로 최근 1년 동안의 자료를 기초로 한 비용으로 실제비용은 이와 상이할 수 있습니다.

주2) 증권거래비용은 최근결산일을 기준으로 작성되었으며, 증권 및 장내파생상품의 거래수수료와 콜수수료 금액(체세공과금 포함) 등을 기준으로 산정하였습니다. 기타비용 및 증권거래비용 외에 증권신고서 제출에 따른 발행분담금 등의 비용이 추가로 발생할 수 있습니다.

<1,000만원 투자시 투자자가 부담하게 되는 수수료 및 보수·비용의 투자기간별 예시> (단위:만원)

구분	1년후	3년후	5년후	10년후
종류 A1,A2,A3,A4,A5	22.79	67.66	111.06	235.60
종류 I	7.38	23.27	40.78	92.82
종류 Ce	16.61	52.35	91.75	208.86
종류 F	7.69	24.23	42.48	96.69

주1) 투자자가 1,000만원을 투자했을 경우 직·간접적으로 부담할 것으로 예상되는 수수료 또는 총보수·비용을 **누계액으로** 산출한 것입니다. 이익금은 모두 재투자하며, 연간 투자수익률은 5%(보수 차감 전 기준), 수수료를 및 총 보수·비용비율은 일정하다고 가정하였습니다. 그러나 실제 투자자가 부담하게 되는 보수 및 비용은 기타비용의 변동, 보수의 인상 또는 인하 여부 등에 따라 달라질 수 있음에 유의하시기 바랍니다.



2. 과세

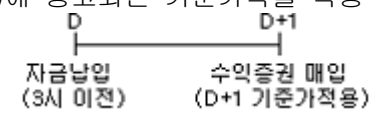
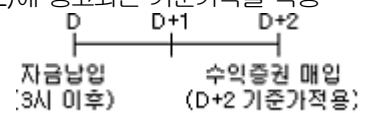
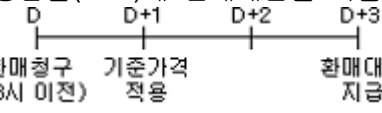
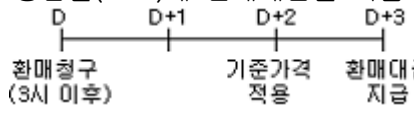
- (1) 투자자는 투자대상으로부터 발생한 이자, 배당 및 양도차익(상장주식과 관련선물 양도차익 제외)에 대하여 소득세 등(2009.1.1. 현재 개인 15.4%, 법인 14.0%)을 부담합니다.
- (2) 국내상장주식 등에 대한 손익을 과세대상에서 제외하고 있으므로, 국내상장주식 등의 매매, 평가 손실이 채권이자, 주식배당, 비상장주식 평가 등에서 발생하는 이익보다 큰 경우 수익자 입장에서는 투자손실이 낮음에도 불구하고 과세될 수 있음을 유의하시기 바랍니다.
- (3) 장기적립식 투자자는 3년간 소득공제 및 비과세혜택이 부여됩니다. (과세와 관련한 세부사항은 증권신고서 및 정식 투자설명서를 참조하시기 바랍니다.)

3. 기준가격 산정 및 매입·환매 절차

(1) 기준가격 산정

구분	내용
산정방법	당일에 공고되는 기준가격[당해 종류 수익증권의 기준가격]은 공고·게시일 전날의 대차대조표상에 계상된 투자신탁[당해 종류 수익증권의 상당액]의 자산총액에서 부채총액을 차감한 금액(순자산총액[당해 종류 수익증권의 순자산총액])을 공고·게시일 전날의 수익증권[당해 종류 수익증권] 총좌수로 나누어 산정하며, 1,000좌 단위로 원미만 셋째자리에서 4사5입하여 원미만 둘째자리까지 계산합니다.
공시장소	판매회사 영업점, 집합투자업자 (www.midasasset.com) · 판매회사 · 한국금융투자협회 (www.kofia.or.kr) 인터넷 홈페이지

(2) 매입 및 환매 절차

구분	오후 3시 이전	오후 3시 경과후
매입	-자금을 납입한 영업일(D)로부터 제 2 영업일 (D+1)에 공고되는 기준가격을 적용 	-자금을 납입한 영업일(D)로부터 제 3 영업일 (D+2)에 공고되는 기준가격을 적용 
환매	-환매를 청구한 날(D)로부터 제 2 영업일 (D+1)에 공고되는 기준가격을 적용 -제 4 영업일(D+3)에 환매대금을 지급 	- 환매를 청구한 날 (D)로부터 제 3 영업일 (D+2)에 공고되는 기준가격을 적용 -제 4 영업일(D+3)에 환매대금을 지급 

4. 전환절차 및 방법: 해당사항 없음

III 요약 재무정보

(단위:원)			
항목	대차대조표		
	제9기	제8기	제7기
	2013-07-22	2012-07-22	2011-07-22
운용자산	70,342,391,094	79,026,305,871	98,750,280,434
증권	61,885,495,920	68,044,597,880	86,194,848,500
파생상품	28,700,000	-45,110,000	-35,558,000
부동산/실물자산			
현금 및 예치금	197,698,274	112,069,741	131,480,814
기타 운용자산	8,230,496,900	10,914,748,250	12,459,509,120
기타자산	1,258,747,060	1,281,476,837	1,630,334,576
자산총계	71,601,138,154	80,307,782,708	100,380,615,010
운용부채	116,850,000	187,850,000	179,200,000
기타부채	1,622,758,764	819,640,135	1,078,101,995
부채총계	1,739,608,764	1,007,490,135	1,257,301,995
원본	30,268,718,443	37,850,842,623	39,472,114,180
수익조정금			
이익잉여금	39,592,810,947	41,449,449,950	59,651,198,835
자본총계	69,861,529,390	79,300,292,573	99,123,313,015
(단위:원)			
항목	손익계산서		
	제9기	제8기	제7기
	2012-07-23~ 2013-07-22	2011-07-23~ 2012-07-22	2010-07-23~ 2011-07-22
운용수익	8,856,260,716	-14,569,629,382	26,874,944,413
이자수익	259,027,569	473,991,524	313,815,928
배당수익	995,148,043	1,082,064,802	1,515,489,183
매매/평가차익(손)	7,590,362,805	-16,187,055,815	24,999,379,196
기타 수익	11,722,299	61,370,107	46,260,106
운용비용	387,456,912	443,016,850	720,494,023
관련회사 보수			
매매수수료	16,830,540	18,954,806	18,295,410
기타 비용	370,626,372	424,062,044	702,198,613
당기순이익	8,468,803,804	-15,012,646,232	26,154,450,390
매매회전율(%)	188	203	249

