

**투자위험등급 :**  
**1 등급**  
**[ 매우 높은 위험 ]**

베어링자산운용(주)는 투자대상 자산의 종류 및 위험도 등을 감안하여 1 등급(매우 높은 위험)에서 5 등급(매우 낮은 위험)까지 투자위험등급을 5 단계로 분류하고 있습니다. 따라서, 이러한 분류기준에 따른 투자신탁의 위험등급에 대해 충분히 검토하신 후 합리적인 투자판단을 하시기 바랍니다.

## 투자설명서

이 투자설명서는 베어링 가치형 증권 투자신탁(주식)에 대한 자세한 내용을 담고 있습니다. 따라서 베어링 가치형 증권 투자신탁(주식)을 매입하기 전에 반드시 이 투자설명서를 읽어보시기 바랍니다.

1. 집합투자기구 명칭 : 베어링 가치형 증권 투자신탁(주식)
2. 집합투자업자 명칭 : 베어링자산운용 주식회사
3. 판매회사 : 각 판매회사 본·지점  
[판매회사에 대한 자세한 내용은 집합투자업자(www.barings.com/ko) 및 한국금융투자협회(www.kofia.or.kr)의 인터넷 홈페이지를 참고하시기 바랍니다.]
4. 작성기준일 : 2013. 02. 28
5. 증권신고서 효력발생일 : 2013.10.31
6. 모집(매출) 증권의 종류 및 수 : 투자신탁의 수익증권 1 조좌
7. 모집(매출) 기간(판매기간) : 일괄신고서를 제출하는 개방형 집합투자기구로 모집기간을 정하지 아니하고 계속 모집할 수 있습니다.
8. 집합투자증권신고서 및 투자설명서의 열람장소
  - 가. 집합투자증권신고서  
전자문서 : 금융위(금감원) 전자공시시스템 → <http://dart.fss.or.kr>
  - 나. 투자설명서  
전자문서 : 금융위(금감원) 전자공시시스템 → <http://dart.fss.or.kr>  
서면문서 : 베어링자산운용(주) 본점, 금융위원회, 각 판매회사 영업점

※이 투자신탁은 개방형 집합투자기구로서 증권신고서의 효력발생일 이후에도 기재내용이 변경될 수 있습니다.

금융위원회가 투자설명서의 기재사항이 진실 또는 정확하다는 것을 인정하거나 그 증권의 가치를 보증 또는 승인하지 아니함을 유의하시기 바랍니다.  
또한 이 집합투자증권은 「예금자보호법」에 의한 보호를 받지 않는 실적배당상품으로 투자원금의 손실이 발생할 수 있으므로 투자에 신중을 기하여 주시기 바랍니다.

## <투자결정시 유의사항>

1. 투자판단 시 증권신고서와 투자설명서 또는 간이투자설명서를 반드시 참고하시기 바랍니다.
2. 이 집합투자기구의 투자위험등급 및 적합한 투자자유형에 대한 기재사항을 참고하고, 귀하의 투자경력이나 투자성향에 적합한 상품인지 신중하게 검토한 뒤 투자결정을 하셔야 합니다.
3. 증권신고서, 투자설명서상 기재된 투자전략에 따른 투자목적 또는 성과목표는 반드시 실현된다는 보장은 없습니다.
4. 과거의 투자실적이 미래에도 실현된다는 보장은 없습니다.
5. 판매회사는 투자실적과 무관하며, 특히, 은행, 증권, 보험 등의 판매회사는 단순히 집합투자증권의 판매업무(환매 등 판매행위와 관련된 부가적인 업무 포함)만 수행할 뿐 판매회사가 동 집합투자증권의 가치결정에 아무런 영향을 미치지 않습니다.
6. 집합투자증권은 집합투자기구의 운용실적에 따라 손익이 결정되는 실적배당상품으로 예금자보호법에 따라 예금보험공사가 보호하지 아니하며 특히, 예금자보호법의 적용을 받는 은행 등에서 집합투자증권을 매입하는 경우에도 은행예금과 달리 예금자보호법에 따라 예금보험공사가 보호하지 아니합니다.
7. 투자자가 부담하는 선취수수료 등을 감안하면 투자자의 입금금액 중 실제 집합투자증권을 매입하는 금액은 작아질 수 있습니다.

※ 동 펀드의 등록신청서를 포함한 일괄신고서 또는 투자설명서(간이 및 예비 포함)는 「자본시장과 금융투자업에 관한 법률」(이하 ‘법’이라 한다)에 근거하여 작성된 것입니다.

## 제1부. 모집 또는 매출에 관한 사항

### 1. 집합투자기구의 명칭

투자신탁의 명칭 (종류)	금융투자협회 펀드코드
베어링 가치형 증권 투자신탁(주식)	61146
A1	61147
C1	72390
C2	68820
C-W	79078
C-W	17167
B	A2118

### 2. 집합투자기구의 종류 및 형태

- 가. 형태별 종류                    투자신탁
  - 나. 운용자산별 종류            증권(주식형)
  - 다. 개방형·폐쇄형 구분        개방형(환매가 가능한 투자신탁)
  - 라. 추가형·단위형 구분        추가형(추가로 자금 납입이 가능한 투자신탁)
  - 마. 특수형태                    종류형(판매보수 등의 차이로 인하여 기준가격이 다른 투자신탁)
- 주 1) 집합투자기구의 종류 및 형태에도 불구하고 투자대상은 여러 가지 다양한 자산에 투자될 수 있으며, 자세한 투자대상은 제 2 부 “투자대상”과 “투자전략”부분을 참고하시기 바랍니다.

### 3. 모집예정금액

이 투자신탁이 모집(판매) 가능한 수종의 수익증권 총 좌수는 1조좌까지 입니다. 단, 모집기간은 정해지지 않았으므로 계속 모집이 가능합니다.

- 주1) 모집(판매)기간 동안 특별한 사유가 없는 한 추가모집(판매)은 가능합니다.
- 주2) 모집(판매)기간 동안 판매된 금액이 일정규모 이하인 경우 이 집합투자증권의 설정이 취소되거나 해지될 수 있습니다.
- 주3) 모집(판매) 예정금액이 줄거나 모집(판매) 예정기간이 단축될 수 있으며, 이 경우 판매회사 및 운용사의 홈페이지를 통해 공지됩니다.

### 4. 모집의 내용 및 절차

- 가. 모집기간                    모집 개시 이후 특별한 사유가 없는 한 영업일에 한하여 모집 및 판매됩니다.
- 나. 모집장소                    판매회사 본·지점  
(모집장소에 관한 자세한 내용은 금융투자협회([www.kofia.or.kr](http://www.kofia.or.kr)) 및  
집합투자업자([www.baring.com/ko](http://www.baring.com/ko))의 인터넷 홈페이지를 참고하여 주시기  
바랍니다.)

주1) 모집(매입) 방법 및 내용에 대한 자세한 내용은 제2부의 “매입, 환매, 전환절차 및 기준가격 적용기준”을 참고하시기 바랍니다.

### 5. 인수에 관한 사항

해당사항 없음

### 6. 상장 및 매매에 관한 사항

해당사항 없음

## 제2부. 집합투자기구에 관한 사항

### 1. 집합투자기구의 명칭

투자신탁의 명칭 (종류)	금융투자협회 펀드코드
베어링 가치형 증권 투자신탁(주식)	61146
A1	61147
C1	72390
C2	68820
C-W	79078
C-W	17167
B	A2118

### 2. 집합투자기구의 연혁

변경시행일	변경 사항
2006.10.17	최초설정
2007.05.10	Class C2 추가
2008.01.28	Class C-W추가
2008.07.02	투자대상 변경 (주식선물 추가)
2008.10.21	장기증권펀드 세제혜택 대상 펀드로 변경
2009.05.02	자본시장과 금융투자업에 관한 법률에 따라 펀드명칭 변경 [세이 가치형 주식 투자신탁 → 세이 가치형 증권 투자신탁(주식)]
2009.10.08	Class C-T추가
2010.02.08	세법 개정(2010.01.01) 사항 반영 자본시장법 시행령 개정(2009.12.21)사항 반영 선취수수료 판매회사별 차등적용 및 이익분배관련 수정
2010.05.03	판매보수 인하
2011.03.28	Class B 추가
2013.04.08	- 펀드명 변경(세이 가치형 증권 투자신탁(주식) → 베어링 가치형 증권 투자신탁(주식)) - 사명 변경(세이에셋코리아자산운용주식회사 → 베어링 자산운용주식회사) - 「금감원 기업공시서식 작성기준 개정」 <2012.08.01 발표> 내용반영 - 홈페이지 주소변경 (www.seiak.com → www.barings.com/ko) - 법 개정사항 반영 - 기타 자구한 오타 수정 및 업데이트 - Class C2 가입자격 완화(거치식 50 억 이상 → 거치식 혹은 총 납입금액이 20 억 이상인 기관 투자자..)
2013.10.00	- 운용전문인력변경 (부책임 운용역: 김태규 → 최상현) - 결산에 따른 업데이트 - 「금감원 기업공시서식 작성기준 개정」 내용반영 - 자본시장법 및 세법 개정 내용 반영 - 오기 정정

### 3. 집합투자기구의 신탁계약기간

이 투자신탁은 추가자금 납입이 가능한 투자신탁으로 별도의 신탁계약기간을 정하지 않고 있습니다. 이 신탁계약기간은 투자신탁의 종료일을 의미하며, 투자자의 저축기간을 의미하는 것은 아닙니다.

주1) 법령 또는 집합투자계약상 일정한 경우에는 강제로 해산(해지)되거나, 사전에 정한 절차에 따라 임의로 해지(해산) 될 수 있습니다. 자세한 사항은 “제5부 집합투자기구의 해지”를 참고하시기 바랍니다.

4. 집합투자업자

회사명	베어링자산운용 주식회사
주소 및 연락처	서울시 중구 을지로29 7층(삼성화재빌딩 7층) (대표전화: 02-3788-0550)

주1) 집합투자업자에 대한 자세한 사항은 “제4부 집합투자업자에 관한 사항”을 참고하시기 바랍니다.

5. 운용전문인력에 관한 사항

1) 책임운용전문인력 및 부 책임운용전문인력 : 팀운용

성명	생년	직위	운용현황(2013.10.16)현재		주요운용경력 및 이력
			운용중인 다른 집합투자기구수	다른 운용 자산 규모	
김재동	1962	책임 운용역	8개(팀운용)	1,563억 (팀운용)	- 미 Univ. of Rochester, MBA - SH자산운용 주식운용2팀/팀장 - 한국투자신탁운용 주식운용본부장 - 베어링자산운용(주), 주식운용본부 (2008.8~)
최상현	1970	부책임 운용역	8개(팀운용)	1,563억 (팀운용)	- 서울대학교 경제학 학사 - 한가람 투자자문 - 한화자산운용(구. 푸르덴셜) - 베어링자산운용(주) Investments (2013.02~)

주1) 운용 중인 다른 집합투자기구 중 성과보수가 약정된 집합투자기구: 없음 (2013.10.16기준)

주2) 운용중인 다른 집합투자기구 수 및 규모를 산정할 때 사모펀드는 제외합니다.

주3) 운용전문인력이 운용한 집합투자기구의 명칭, 집합투자재산의 규모와 수익률은 협회 홈페이지 (dis.kofia.or.kr)를 통하여 확인할 수 있습니다

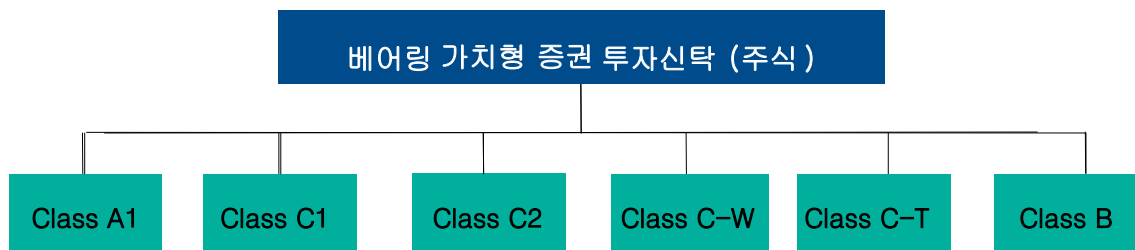
2) 책임운용전문인력 및 부책임운용전문인력 최근 변경 내역

책임운용역	운용 기간	부책임운용역	운용 기간
김재동	2008.08.15 - 현재	김태규	2008.08.15 - 2013.10.30
-	-	최상현	2013.10.31-현재

주1) 2013.10.31 기준 최근 3년간의 책임운용전문인력 변경내역입니다.

6. 집합투자기구의 구조

가. 집합투자기구의 종류 및 형태: 증권(주식형), 투자신탁, 추가형, 개방형, 종류형



**나. 종류형 구조**

이 집합투자기구는 판매보수의 차이로 인하여 기준가격이 다르거나 판매수수료가 다른 여러 종류의 집합투자증권을 발행하는 종류형 집합투자기구로서, 이 집합투자기구가 보유한 종류의 집합투자증권은 아래와 같습니다.

종류별	최초 설정일	가입자격	수수료		보수			
			선취판매 (후취판매)	환매	판매보수	집합투자 업자보수	신탁보수	사무관리
Class A1	2006.10.17	제한없음	납입금액의 1% 이내		연 1.00%	연 0.65%	연 0.03%	연0.014%
Class C1	2007.08.09	제한없음	-		연 1.00% 주1)	연 0.65%	연 0.03%	연0.014%
Class C2	2007.05.11	거치식 혹은 총납입금액이 20억원 이상인 기관투자자 혹은 적립식 10 억원이상 투자 자	-		연 0.03%	연 0.65%	연 0.03%	연0.014%
Class C-W	2008.01.31	판매회사의 일 임형 종합자산 관리계좌 (Wrap)를 통하 여 투자하는 자, 자본시장과 금융투자업에 관한 법률상 집합투자기구, 100억 이상 매 입하는 개인 및 500억 이상 매입하는 법인	-	-30일미만: 이익금의 70%  -30일이상 90일미만: T 이익금의 30%	연 0.00%	연 0.65%	연 0.03%	연0.014%
Class C-T	미설정	자본시장법 제 109조에 의거 한 금전신탁계 약에 의해 운 용되는 신탁재 산을 대상으로 판매하는 수익 증권	-		연 0.05%	연 0.65%	연 0.03%	연0.014%
Class B	미설정	제한없음	(2년 미만 환 매시, 환매금 액의 1% 이 내)		연 0.78%	연 0.65%	연 0.03%	연0.014%

주1) Class C1의 경우 2012.05.03~2013.05.02까지의 판매보수는 연간 1.1875%이었습니다. 이후 2013.05.03 일 이후 연 판매보수는 1.00%로 적용됩니다.

**7. 집합투자기구의 투자목적**

이 투자신탁은 신탁재산의 대부분을 국내 증권시장에 상장되어 있는 주식 및 공모주 중 전통적인

기본적 분석과 계량모형을 이용한 기업의 내재가치 및 성장 잠재력분석에 근거하여 구성된 업종별 저평가 가치주 중심의 포트폴리오에 투자하고, 장기적인 시장 전망에 따른 능동적인 포트폴리오 변화를 통해 벤치마크 대비 장기적, 누적적으로 초과수익을 추구하는 것을 목적으로 합니다.

(비교지수: KOSPI 100%)

**그러나 상기의 투자목적이 반드시 달성된다는 보장은 없으며, 집합투자업자, 신탁업자, 판매회사 등 이 투자신탁과 관련된 어떠한 당사자도 투자원금의 보장 또는 투자목적의 달성을 보장하지 아니합니다.**

**8. 집합투자기구의 투자대상**

**가. 투자대상**

투자대상	투자비율 (자산총액대비)	투자대상 및 비율 세부설명
① 국내주식	60%이상 (가치주에의 투자 50% 이상)	법 제 4 조제 4 항의 규정에 의한 지분증권 및 법 제 4 조제 8 항의 규정에 의한 증권예탁증권 중 지분증권과 관련된 증권예탁증권(법 제 9 조제 15 항제 3 호의 주권상장법인이 발행한 것 및 증권시장에 기업공개를 위하여 발행한 공모주 등에 한한다) (이하 주식이라 한다) 가. “가치주”란 위에서 정의된 “주식” 중 자산가치 및 수익가치 대비 밸류에이션이 업종평균 이하이거나 시장전체대비 낮은 주식을 의미
② 국공채	40%이하	법 제4조제3항의 규정에 의한 국채증권, 지방채증권, 특수채증권(법률에 의하여 직접 설립된 법인이 발행한 채권을 말한다) (이하 “국공채”라 한다)
③ 어음	40%이하	기업어음증권(기업이 사업에 필요한 자금을 조달하기 위해 발행하는 약속어음으로 법 시행령제4조에서 정하는 요건을 갖춘 것), 기업어음증권을 제외한 어음 및 양도성 예금증서(양도성 예금증서를 제외하고는 신용평가등급이 A3- 이상이 어야 한다. 이하 “어음”이라 한다)
④ 금리스왑거래	-	거래시점에서 교환하는 약정이자의 산출근거가 되는 채권 또는 채무증서의 총액이 투자신탁이 보유하는 채권 또는 채무증서 총액의 100% 이하가 되도록 한다.
⑤ 집합투자증권	5% 이하 (상장지수집합투자기구의 집합투자증권에 대해서는 30% 이하)	법 제110조에 의하여 신탁업자가 발행한 수익증권, 법 제9조제21항의 규정에 의한 집합투자증권(이하 “집합투자증권등”이라 한다)
⑥ 증권의 대여	-	투자신탁이 보유하는 증권총액의 50% 이하로 한다.
⑦ 장내파생상품	위탁증거금의 합계액이 투자신탁 자산총액의 15% 이하	법 제5조제1항 및 제2항의 규정에 의한 장내파생상품으로서 주식·채권이나 주식·채권의 가격, 이자율, 지표, 단위 또는 이를 기초로 하는 지수 등에 연계된 것(이하 “장내파생상품”이라 한다)
⑧ 환매조건부 매도	-	증권을 일정기간 후에 환매수할 것을 조건으로 매도하는 경우를 말하며, 환매조건부매도는 투자신탁이 보유하는 환매조건부대상증권총액의 50% 이하로 한다.
⑨ 증권의 차입	20% 이하	-
⑩ 신탁업자 고유 재산과의 거래	-	법 시행령 제268조제4항의 규정에 의한 신탁업자 고유재산과의 거래

집합투자업자는 환매를 원활하게 하고 투자대기자금을 효율적으로 운용하기 위하여 필요한 경우 다

음 각호의 방법으로 운용할 수 있음.

- ① 단기대출(30일 이내의 금융기관간 단기자금거래에 의한 자금공여를 말함)
- ② 금융기관에의 예치(만기 1년 이내인 상품에 한함)

**나. 투자 제한**

집합투자업자는 이 투자신탁재산을 운용함에 있어 다음 각호에 해당하는 행위를 신탁업자에게 지시할 수 없습니다. 다만, 법령 및 규정에서 예외적으로 인정한 경우에는 그러하지 아니합니다.

투자대상 종류	투자제한의 내용	적용예외
① 단기대출및 환매조건부 매수 투자	자산총액의 10%를 초과하여 법 시행령 제 84 조에서 정하는 집합투자업자의 이해관계인에게 다음 각 목의 방법으로 운용하는 행위. 다만, 집합투자업자의 대주주나 계열회사인 이해관계인과는 다음 각 목의 방법으로 운용할 수 없음 가. 법 제 83 조제 4 항에 따른 단기대출 나. 환매조건부매수(증권을 일정기간 후에 환매도할 것을 조건으로 매수하는 경우)	
② 동일종목 투자	자산총액의 10%를 초과하여 동일종목의 증권(집합투자증권을 제외하되, 법 시행령 제80조제3항에서 규정하는 원화로 표시된 양도성 예금증서, 기업어음증권 외의 어음, 대출채권·예금·금융위원회가 정하여 고시하는 채권(債權)을 포함한다)에 투자하는 행위. 이 경우 동일법인 등이 발행한 증권 중 지분증권과 지분증권을 제외한 증권은 각각 동일종목으로 봄. 다만, 다음 각목의 경우에는 각목에서 정하는 바에 따라 10%를 초과하여 동일종목 증권에 투자할 수 있음 가. 국채증권, 한국은행법 제69조에 따른 한국은행통화안정증권 및 국가나 지방자치단체가 원리금의 지급을 보증한 채권에 투자신탁 자산총액의 100%까지 투자하는 경우 나. 지방채증권, 특수채증권(가목에 해당하는 것은 제외), 직접 법률에 따라 설립된 법인이 발행한 어음[법 제4조제3항에 따른 기업어음증권 및 법 시행령 제79조제2항제5호 각목의 금융기관이 할인·매매·중개 또는 인수한 어음만 해당], 법 시행령제79조제2항제5호가목부터 사목까지의 금융기관이 발행한 어음 또는 양도성 예금증서와, 같은 호 가목·마목부터 사목까지의 금융기관이 발행한 채권, 법 시행령제79조제2항제5호가목부터 사목까지의 금융기관이 지급을 보증한 채권(모집의 방법으로 발행한 채권만 해당) 또는 어음, 경제협력개발기구에 가입되어 있는 국가가 발행한 채권, 「주택저당채권유동화회사법」 또는 「한국주택금융공사법」에 따른 주택저당채권담보부채권 또는 주택저당증권(「주택저당채권유동화회사법」에 따른 주택저당채권유동화회사, 「한국주택금융공사법」에 따른 한국주택금융공사 또는 제79조제2항제5호가목부터 사목까지의 금융기관이 지급을 보증한 주택저당증권을 말한다)에 투자신탁 자산총액의 30%까지 투자하는 경우 다. 동일법인 등이 발행한 지분증권(그 법인 등이 발행한 지분증권과 관련된 증권예탁증권을 포함)의 시가총액이 100분의 10을 초과하는 경우에 그 시가총액 비중까지 투자하는 경우. 이 경우 시가총액비중은 거래소가 개설하는 증권시장 또는 해외 증권시장별로 매일의 그 지분증권의 최종시가의 총액을 그 시장에서 거래되는 모든 종목의 최종시가의 총액을 합한 금액으로 나눈 비율을 1개월간 평균한 비율로 계산하며, 매일 말일을 기준으로 산정하여 그 다음 1개월간 적용	최초 설정 일로부터 1개월간
③ 동일회사 등이 발행 한 증권	자산총액으로 동일법인 등이 발행한 지분증권총수의 10%를 초과하여 투자하는 행위	
④ 파생상품	파생상품매매에 따른 위험평가액이 투자신탁의 자산총액에서 부채	최초 설정



	매매	총액을 뺀 가액의 10%를 초과하여 투자하는 행위 과생상품의 매매와 관련하여 기초자산 중 동일법인 등이 발행한 증권의 가격변동으로 인한 위험평가액이 투자신탁 자산총액의 10%를 초과하여 투자하는 행위 과생상품 거래에 따른 위험평가액을 포함한 투자신탁재산 총 위험평가액이 이 투자신탁 자산총액의 100%를 초과하는 행위 같은 거래상대방과의 장외과생상품 매매에 따른 거래상대방 위험평가액이 이 투자회사 자산총액의 10%를 초과하여 투자하는 행위 법 시행령 제80조제5항에서 정하는 적격 요건을 갖추지 못한 자와 장외과생상품을 매매하는 행위	일로부터 1개월간
⑤	계열회사 발행증권	법 시행령 제86조에서 정하는 한도를 초과하여 집합투자업자의 계열회사가 발행한 증권을 취득하는 행위	
⑥	후순위채권	그 발행인이 파산하는 때에 다른 채무를 우선 변제하고 잔여재산이 있는 경우에 한하여 그 채무를 상환한다는 조건이 있는 후순위 채권에 투자하는 행위	

**[투자제한 및 한도의 예외]**

다음 각 호의 어느 하나에 해당하는 경우에는 가. 투자대상 ①내지 ④의 규정은 그 투자한도를 적용하지 아니한다. 다만, 다음 제4호 및 제5호의 사유에 해당하는 경우에는 투자비율을 위반한 날부터 15일 이내에 그 투자한도에 적합하도록 하여야 한다.

1. 투자신탁 최초설정일부터 1월간
2. 투자신탁 회계기간 종료일 이전 1월간(회계기간이 3월 이상인 경우에 한한다)
3. 투자신탁 계약기간 종료일 이전 1월간(계약기간이 3월 이상인 경우에 한한다)
4. 3영업일 동안 누적하여 추가설정 또는 해지청구가 각각 투자신탁 자산총액의 10%를 초과하는 경우
5. 투자신탁재산인 증권 등 자산의 가격변동으로 가. 투자대상 ①내지 ④의 규정을 위반하게 되는 경우

- 다음 각 호의 어느 하나에 해당하는 사유로 불가피하게 가. 투자대상 ⑤내지 ⑨의 규정, 나. 투자제한 ②내지 ④의 규정에 따른 투자한도를 초과하게 되는 경우에는 초과일부부터 3개월까지(부도 등으로 처분이 불가능한 투자대상자산은 그 처분이 가능한 시기까지)는 그 투자한도에 적합한 것으로 본다.

1. 투자신탁재산에 속하는 투자대상자산의 가격 변동
2. 투자신탁의 일부해지
3. 담보권의 실행 등 권리행사
4. 투자신탁재산에 속하는 증권을 발행한 법인의 합병 또는 분할합병
5. 그 밖에 투자대상자산의 추가 취득 없이 투자한도를 초과하게 된 경우

- 나. 투자제한 ②, ④의 규정은 투자신탁의 최초설정일부터 1개월까지는 적용하지 아니한다.

**9. 집합투자기구의 투자전략 및 수익구조**

**가. 투자 전략 및 위험관리**

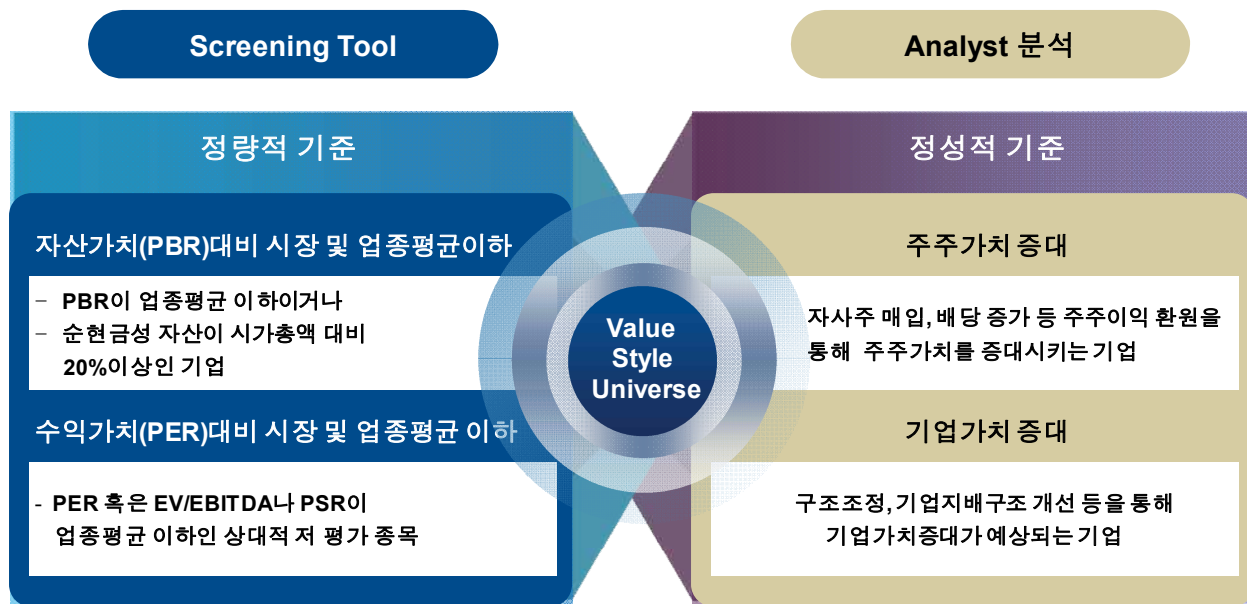
**1) 운용전략 및 투자방침**

- 이 투자신탁은 전통적인 기본적 분석과 더불어 계량 모형을 이용한 기업의 내재가치 및 성장잠재력 분석에 근거하여 국내 증권시장에 상장되어 있는 주식 및 공모주 중 업종별 저평가 가치주를 중심으로 적정 포트폴리오를 구성하고, 장기적인 시장전망에 따라 능동적으로 포트폴리오를 변화시켜 수익률 극대화를 추구할 것입니다.
- 국내 증권시장에 상장되어 있는 주식 및 공모주 중 업종별 저평가 가치주의 선정은 집합투자업자의 밸류에이션 모델을 통해 발굴된 재무적 안정성과 성장성 및 가치가 확보된 Buying 리스트에 포

함되어 있는 종목 중 아래와 같은 기준으로 정합니다. 또한 장기 자산운용의 특성을 감안하여 주식 투자가능비중의 80%이상을 국내 주식에 투자하는 것을 원칙으로 하며, 극단적이고 빈번한 자산배분 전략은 지양합니다.

- 전략적 차원의 자산배분은 매월 집합투자업자의 자산배분위원회에 의해 결정되며 재무 템플릿(Financial Templates) 등을 이용한 기업분석과 기업탐방을 바탕으로 종목 교체 여부를 지속적으로 점검할 것입니다.

**<엄격하고 객관적인 가치주 유니버스 선정기준 : 저PBR, 저PER>**



- \* **PBR(Price on Bookvalue Ratio, 주가순자산비율)**: 주가와 1주당 순자산과의 관계를 나타내는 것으로서 주가를 1주당 순자산으로 나누어서 구함
- \* **PER(Price Earnings Ratio, 주가수익률)**: 주가를 1주당 세후순이익으로 나눈 것으로 1주당 세후순이익이 주가에 어떻게 반영 되어 있는가를 나타냄. 과거와 현재, 유사종목들간의 세후순이익과 주가를 비교, PER가 낮을수록 상대적으로 순이익에 비해 주가가 낮게 평가되어 있음을 의미
- \* **PSR(Price Sales Ratio, 주가매출액비율)** 주가를 주당매출액으로 나누어 구함. 기업의 성장성에 주안점을 두고서 상대적으로 저평가된 주식을 개발하는데 이용되는 투자지표로 주가매출액비율이 상대적으로 낮은 기업일수록 성장잠재력이 큰 기업임을 의미
- \* **EV(Enterprise Value, 총 기업가치)** 기업 매수자가 기업을 매수할 때 지불해야 하는 금액을 뜻하며, 주식 시가 총액(시장에서 형성된 주가가격에 그 주식 수를 곱한 금액)에 순부채(총차입금 - 현금예금) 를 더한 것
- \* **EBITDA(Earnings Before Interest, Tax, Depreciation and Amortization)**: 기업이 영업활동을 통해 벌어들인 현금창출 능력을 나타내는 수익성 지표, 이자비용, 법인세, 감가상각비를 공제하기 이전의 이익으로, 편의상 영업이익과 감가상각비를 더해서 구함

집합투자업자는 본 투자전략을 통하여 이 투자신탁의 수익률 향상을 위해 노력할 것이나, 이 투자신탁의 투자전략이 반드시 수행된다는 보장은 없습니다.

**2) 위험관리 전략**

- ① 주식 최대편입비율에 맞춰 주식에 투자함을 원칙으로 하며,
- ② 극단적이고, 빈번한 자산배분 전략은 지양

**3) 비교지수**

이 투자신탁은 집합투자재산의 대부분을 주로 국내 주식에 투자하기 때문에 주식거래시장의 흐름을

반영한 아래의 비교지수를 사용하고 있습니다. 시장상황 및 투자전략의 변경, 새로운 비교지수의 등장에 따라 이 비교지수는 변경될 수 있습니다. 이 경우 변경등록 후 법령에서 정한 절차(수시공시 등)에 따라 공시될 예정입니다.

비교지수: KOSPI 100%

주1) KOSPI(Korea Composite Stock Price Index) 지수는 1980년 1월 4일 당시 한국의 유가증권 시장에서 거래되는 종목 전체의 시가총액의 합을 100으로 하여 현재시점의 시가총액이 얼마인가를 나타냅니다. 지수는 주가의 변화만을 반영해야 하므로 유무상 증자 등 주식수의 증감으로 발생하는 변동은 제거하는 방식으로 매일 한국증권전산(KOSCOM)에서 제공됩니다.

## 나. 수익구조

베어링 가치형 증권 투자신탁(주식)은 신탁재산의 60% 이상을 주식에 투자하는 주식형 집합투자기구로서 신탁재산의 대부분을 내재가치에 비하여 가격이 현저히 저평가 되어있는 주식 등에 투자하게 됩니다. 따라서 투자한 자산의 가격변동 등에 따라 투자자의 수익률이 결정됩니다.

### 10. 집합투자기구의 투자위험

**이 투자신탁은 원본을 보장하지 않습니다.** 따라서 투자원본의 전부 또는 일부에 대한 손실의 위험이 존재하며, 투자금액의 손실 내지 감소의 위험은 전적으로 투자자가 부담합니다. 집합투자업자나 판매회사 등 어떤 당사자도 투자손실에 대하여 책임을 지지 아니합니다. 또한, 이 투자신탁은 예금자보호법의 적용을 받는 은행의 예금과 달리 실적에 따른 수익을 취득하므로 은행 등에서 판매하는 경우에도 예금자보호법에 따라 예금보험공사가 보호하지 않습니다.

### 가. 일반위험

구 분	투자위험의 주요내용
투자원본에 대한 손실위험	이 투자신탁은 실적배당상품으로 투자 원리금 전액이 보장 또는 보호되지 않습니다. 따라서 투자원본의 전부 또는 일부에 대한 손실의 위험이 존재하며 투자금액의 손실 내지 감소의 위험은 전적으로 투자자가 부담하며, 집합투자업자나 판매회사 등 어떤 당사자도 투자손실에 대하여 책임을 지지 아니합니다. 또한, 이 투자신탁은 예금자보호법의 적용을 받는 은행의 예금과 달리 실적에 따른 수익을 취득하므로 은행 등에서 판매하는 경우에도 예금자보호법에 따라 예금보험공사가 보호하지 않습니다.
주식 등 가격변동위험	이 투자신탁은 국내 주식시장에서 거래되는 주식등에 주로 투자하기 때문에, 동 주식의 가격변동으로 인한 손실위험에 노출됩니다. 또한, 이 투자신탁은 국내의 지정학적 위험 및 투자 증권에 가치에 부정적으로 작용하는 관련 증권시장의 법령 및 제도의 급격한 변화에 노출될 수 있습니다.
금리변동위험	투자적격등급 이상의 신용등급을 가진 채무증권등에 투자할 예정이나, 투자적격등급의 채무증권등도 또한 리스크가 존재하고 채무증권등의 금리변동에 따라 채무증권등의 가격이 변동될 수 있습니다. 일반적으로 이자율이 하락하면 채무증권등의 가격 상승에 의한 자본이득이 발생하고 이자율이 상승하면 자본손실이 발생합니다. 따라서 채무증권등을 만기까지 보유하지 않고 중도에 매도하는 경우에는 시장상황에 따라 손실 또는 이득이 발생할 수 있습니다.

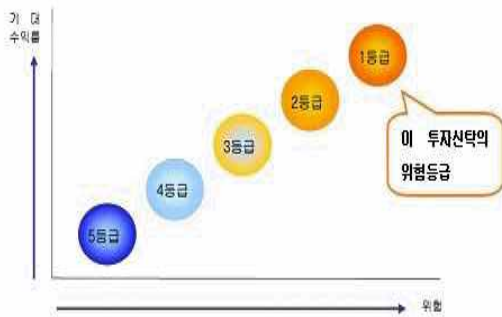
### 나. 특수위험

구 분	투자위험의 주요내용
거래상대방 및 신용위험	보유하고 있는 국내외 유가증권 등을 발행한 회사가 신용등급의 하락 또는 부도 등과 같은 신용사건에 노출되는 경우 그 유가증권 등의 가치가 하락할 수 있습니다.

다. 기타 투자위험

구분	투자위험의 주요내용
유동성 위험	증권시장규모 등을 감안할 때 거래량이 풍부하지 못한 종목에 투자할 경우 투자대상종목의 유동성 부족에 따른 현금성의 결여가 투자신탁재산 가치의 하락을 초래할 위험이 발생할 수 있습니다.
파생상품 투자위험	파생상품(선물, 옵션에의 투자)은 작은 증거금으로 거액의 결제가 가능한 지렛대 효과(레버리지 효과)로 인하여 기초자산에 직접 투자하는 경우에 비하여 높은 위험에 노출되어 있습니다.
순자산가치 변동위험	환매청구일과 환매 기준가격 적용일이 다르기 때문에 환매청구일로부터 환매일까지의 투자신탁재산의 가치변동에 따른 위험에 노출됩니다.
환매연기위험	신탁재산의 운용에 있어 예상치 못한 정치, 경제상황 및 정부의 조치, 세계의 변경 등에 따라 신탁재산 운용에 영향을 미칠 수 있으며 특별한 사유로 인하여 환매가 연기될 수 있습니다. 환매가 연기되는 사유에 대해서는 본 투자설명서 '제2부 집합투자기구에 관한 사항'의 '11. 매입, 환매, 전환절차 및 기준가격 적용기준'을 참고하시기 바랍니다.
해지위험	투자신탁(준속하는 동안 투자금을 추가로 모집할 수 있는 투자신탁으로 한정한다)을 설정한 후 1년이 되는 날에 원본액이 50억원 미만인 경우 또는 투자신탁(준속하는 동안 투자금을 추가로 모집할 수 있는 투자신탁으로 한정한다)을 설정하고 1년이 지난 후 1개월간 계속하여 투자신탁의 원본액이 50억원 미만인 경우 집합투자업자가 투자신탁을 해지하는 등의 사유로 투자자의 동의 없이 투자신탁이 해지될 수 있습니다.

라. 이 집합투자기구에 적합한 투자자 유형



이 집합투자기구는 자산총액의 60% 이상을 국내 증권시장에 상장되어 있는 주식 및 공모주 중 저평가 우량주에 투자하는 주식형 투자신탁으로서 채권 등에 비하여 가격변동성이 큰 위험이 있으므로 투자위험등급 5등급 중 1등급에 해당되는 수준(매우 높은 위험 수준)의 투자위험을 지니고 있습니다. 이는 주식시장이 큰 폭으로 하락하는 등 주식시장의 하락으로 인해 채권형 및 혼합형 투자신탁 보다 원본손실의 가능성이 훨씬 높은 위험을 갖는다는 것을 의미합니다.

따라서 국내 증권시장에 상장된 주식 등에 투자하여 투자수익을 실현하고자 하는 투자자에게 적합합니다.

<베어링자산운용 자체 투자위험등급 기준>

위험등급	분류기준	상세설명(예시) <sup>주1)</sup>
1등급	매우 높은 위험	- 고위험자산 <sup>주2)</sup> 에 최소 60% 이상 투자하는 집합투자기구 - 파생상품에 10% 이상 투자하는 집합투자기구 - 기타 이와 유사한 위험수준을 갖는 집합투자기구
2등급	높은 위험	- 고위험자산 <sup>주2)</sup> 에 최대 50% 이상 투자할 수 있는 집합투자기구 - 기타 이와 유사한 위험수준을 갖는 집합투자기구
3등급	중간 위험	- 고위험자산 <sup>주2)</sup> 에 최대 50% 미만으로 투자할 수 있는 집합투자기구 - 파생상품에 10% 이상 투자하는 집합투자기구로서 차익거래를 주요 투자 전략으로 운용하는 집합투자기구 - 기타 이와 유사한 위험수준을 갖는 집합투자기구
4등급	낮은 위험	- 고위험자산 <sup>주2)</sup> 에 투자하지 않으며 투자 적격 등급(BBB-이상)의 국내 채

		권 등에 최소 60% 이상 투자하는 집합투자기구 - 기타 이와 유사한 위험수준을 갖는 집합투자기구
5등급	매우낮은 위험	- MMF(단기금융 집합투자기구) 혹은 국공채 전용 집합투자기구 - 기타 이와 유사한 위험수준을 갖는 집합투자기구

주1) 상세 설명에 명시되지 않은 집합투자기구는 투자 대상 및 손실 가능성 등을 고려하여 집합투자업자가 판단하여 분류합니다. 다른 집합투자기구에 주로 투자하는 재간접(Fund of Funds) 형태의 집합투자기구의 경우 주로 편입하고자 하는 집합투자기구의 속성을 기초로 위험등급을 판단합니다.

주2) 고위험자산: 주식, 후순위채, 투기등급(BB+ 이하)채권, 상장지수집합투자기구(ETF), 그 밖에 이와 유사한 위험을 갖는 자산

※ 다만 금융투자협회 표준투자권유준칙 및 각 판매회사의 자체 상품위험등급에 따라 각 판매회사는 집합투자업자가 분류한 위의 투자위험등급과 상이한 투자위험등급을 사용할 수 있습니다. 자세한 내용은 각 판매회사에 문의하시기 바랍니다.

## 11. 매입, 환매절차 및 기준가격 적용기준

### 가. 매입

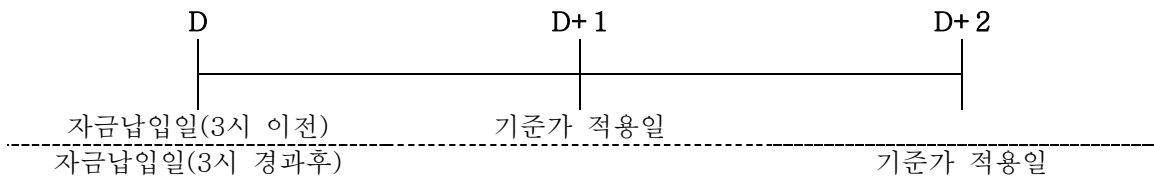
#### 1) 매입방법, 절차, 가능시간

이 투자신탁의 집합투자증권은 판매회사 영업시간 중 판매회사 창구에서 직접 매입 신청하실 수 있습니다. 다만, 판매사에서 온라인 판매를 개시하는 경우, 온라인을 통한 매입도 가능합니다. 또한, 이 투자신탁의 매입시 자동이체를 통한 자금납입이 가능함을 알려드립니다.

#### 2) 매입청구시 적용되는 기준가격

기준시점은 판매회사의 전산시스템에 의하여 거래전표에 표시된 시간으로 구분하여 처리합니다.

- ① 오후 3시 이전에 자금을 납입한 경우: 자금을 납입한 영업일로부터 제2영업일(D+1)에 공고되는 수익증권의 기준가격을 적용
- ② 오후 3시 경과 후에 자금을 납입한 경우: 자금을 납입한 영업일로부터 제3영업일(D+2)에 공고되는 수익증권의 기준가격을 적용



- ③ 이 투자신탁을 최초로 설정하는 때에는 투자신탁 최초설정일의 기준가격은 1,000원으로 합니다.

#### 3) 신원확인자료 및 자금세탁 방지

자금세탁방지과 관련된 규정과 지침을 준수하기 위하여, 집합투자증권의 매입신청인은 신원확인을 위한 자료(법인의 경우 법인의 법적 실체에 관한 자료)의 제공을 요청 받을 수 있습니다. 집합투자증권의 매입신청인이 타인의 대리인인 경우, 매입신청인은, 당사자 본인의 신원확인을 위한 자료 또는 매입신청인이 당사자 본인의 신원에 관한 자료를 확보하였고 자금의 출처에 대해서 의심을 품고 있지 않다는 내용의 확인서 제출을 요청 받게 됩니다. 이러한 요청에도 불구하고, 집합투자증권의 매입신청인이 신원확인자료 또는 확인서를 제출하지 못하는 경우, 해당 신청인의 매입신청은 거절됩니다.

신탁업자, 집합투자업자 및 판매회사는 환매대금의 지급이 자금세탁방지 기타 관련 법령 및 규정을 위반할 가능성이 있는 것으로 통지 받거나 의심되는 수익자의 환매대금 지급요청을 거절할 수 있습니다.

#### 4) 마켓타이밍

집합투자업자는 투자자의 마켓타이밍 또는 이와 관련된 과도한 매매, 단기매매를 허용하지 않습니다. 일반적으로 마켓타이밍은 집합투자기구의 순자산가치의 산정방법의 불완전성, 결함 또는 시차를 이용하는 동일한 집합투자기구의 집합투자증권에 대한 단기간의 매입, 환매행위를 의미합니다. 수익자의 최선의 이익을 보호하기 위하여, 집합투자업자는 그 재량에 의하여 필요하고 적절하다고 판단하는 경우 마켓타이밍 행위를 하거나 마켓타이밍 행위를 하는 것으로 의심되는 투자자의 집합투자증권 매입신청을 거절할 수 있습니다.

#### 5) 미국인에 대한 투자제한

이 투자신탁의 수익증권은 베어링자산운용의 서면 승인이 없는 미국인을 대상으로 모집하거나 미국인에게 판매할 수 없습니다. 본 항목에 있어 ‘미국인’은 다음의 자를 의미합니다.

- 미국 시민 또는 미국 연방세법상 거주외국인인 개인을 의미합니다. 일반적으로 ‘거주외국인’은 (i)미국이민귀화국(U.S. Immigration and Naturalization Service)이 발급한 영주권(Alien Registration Card)을 소지하거나, (ii) 실질체류(Substantial Presence) 기준을 충족한 자를 의미합니다. 실질체류(Substantial Presence) 기준은 (i) 해당 연도에 31일 이상 미국에 체류하거나, (ii) 해당 연도를 포함해 3년 동안 183일(단, 직전 연도 체류일은 1/3을, 전전 연도 체류일수는 1/6을 인정하여 합산) 이상 체류한 경우에 충족하게 됩니다.
- 미국 또는 미국의 제 주 또는 하위 행정구역(컬럼비아 특별구 포함)의 법에 의해 설립되거나 조직된 법인, 조세목적상 법인으로 간주되는 단체, 파트너쉽 등을 의미합니다. 단, 미국 재무규정(Treasury Regulations)상 미국인으로 취급되지 않는 파트너쉽은 제외합니다.
- 소득 출처에 관계없이 모든 소득이 미국 연방 소득세법의 적용을 받는 재단을 의미합니다.
- 미국법원이 일차적인 관할권을 행사할 수 있고 1 인 이상의 미국인이 중요결정권을 행사하는 신탁 또는 1996. 8. 20에 존재하였으며 1996. 8. 19에 내국신탁으로 취급되었던 선택신탁을 의미합니다.

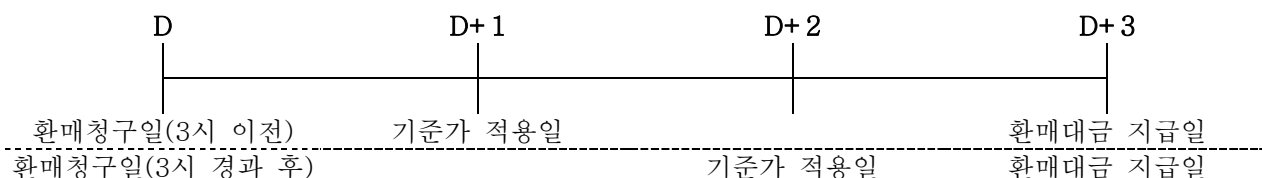
#### 나. 환매

##### 1) 집합투자증권의 환매

이 투자신탁의 집합투자증권은 판매회사 영업시간 중 판매회사 창구에서 직접 환매 청구하실 수 있습니다. 다만, 판매회사가 해산·허가취소, 업무정지 등의 사유(이하 “해산등”)로 인하여 환매청구에 응할 수 없는 경우에는 집합투자업자에 직접 청구할 수 있으며, 집합투자업자가 해산 등으로 인하여 환매에 응할 수 없는 경우에는 신탁업자에 직접 청구할 수 있습니다.

##### 2) 환매청구시 적용되는 기준가격

- ① 오후 3시 이전에 환매를 청구한 경우: **환매를 청구한 날로부터 제2영업일(D+1)**에 공고되는 수익증권의 기준가격을 적용하여 **제4영업일(D+3)**에 관련세금 등을 공제한 후 환매대금을 지급합니다.
- ② 오후 3시 경과 후에 환매를 청구한 경우: **환매를 청구한 날로부터 제3영업일(D+2)**에 공고되는 수익증권의 기준가격을 적용하여 **제4영업일(D+3)**에 관련세금 등을 공제한 후 환매대금을 지급합니다.



**3) 환매수수료**

이 집합투자기구는 빈번한 환매를 억제할 목적으로 일정기간 이내에 환매하실 경우 환매수수료를 부과하고 있습니다. 따라서 투자자께서는 이 집합투자기구의 지분을 빈번하게 환매하실 경우 환매수수료가 부과되는 등 불이익을 당하실 수 있습니다.

환매수수료는 환매대금 마련을 위해 소요되는 각종 비용 및 기회비용 등을 고려하여 산정하며, 이는 계속 투자중인 기존 투자자 이익을 보호하는 것을 목적으로 하고 있습니다. 따라서 환매수수료 부과 후 투자자의 실제 수령 금액은 환매수수료가 부과되기 전 예상금액보다 작을 수 있습니다. **(환매수수료는 집합투자업자가 아닌 집합투자기구(펀드)에 귀속됩니다.)**

구분	지급비율(연간,%)						비고 (지급시기)
	Class A1	Class C1	Class C2	Class C-W	Class C-T	Class B	
환매수수료 (보유기간에 따라 이익금 기준 징수)		30일 미만: 30일 이상 90일 미만:		이익금의 70% 이익금의 30%			환매시

**※ 환매수수료의 면제**

- ① 이 투자신탁이 발행한 집합투자증권 전부가 환매되는 경우
- ② 투자자가 집합투자계약 변경에 대하여 이의 신청기간 내에 이의신청서를 제출하고 집합투자증권의 환매를 청구하는 경우(다만, 변경내용이 경미한 사항이거나 법령 등의 변경으로 그 적용이 의무화된 경우는 제외)
- ③ “수익증권통장거래약관”에 따른 목적식 투자자

**4) 매입청구 및 환매청구의 취소(정정) 등**

이 투자신탁의 집합투자증권의 매입청구 및 환매청구의 취소 또는 정정은 매입청구일 및 환매청구일 15시[오후 3시] 이전까지만 가능합니다. 다만, 15시[오후 3시] 경과 후 매입청구 및 환매청구를 한 경우에는 당일 중 판매회사의 영업가능 시간까지만 매입 또는 환매의 취소 또는 정정이 가능합니다. 기준시점은 판매회사 전산시스템에 의하여 거래전표에 표시된 시간으로 구분하여 처리합니다.

**5) 집합투자증권의 일부환매**

투자자는 보유한 집합투자증권 좌수 중 일부에 대하여 환매를 청구할 수 있습니다. 투자자가 집합투자증권의 일부에 대한 환매를 청구한 경우 판매회사는 그 집합투자증권을 환매하고, 잔여증권에 대하여는 새로운 집합투자증권을 교부합니다.

**6) 집합투자증권의 환매제한**

집합투자업자는 다음과 같은 경우에는 환매청구에 응하지 아니할 수 있습니다.

- ① 수익자 또는 질권자로서 권리를 행사할 자를 정하기 위하여 일정한 날을 정하여 수익자 또는 질권자를 그 권리를 행사할 수익자 또는 질권자로 보도록 한 경우로서 이 일정한 날의 전전영업일(15시 경과 후에 환매청구하는 경우에는 전전전영업일)과 그 권리를 행사할 날까지의 사이에 환매청구를 한 경우
- ② 법령 또는 법령에 의한 명령에 의하여 환매가 제한되는 경우

**7) 집합투자증권의 환매연기**

- ① 집합투자계약 제26조(수익증권의 환매)의 규정에도 불구하고 수익증권의 환매에 응하여야 하는 집합투자업자(신탁업자를 포함한다.이하 이 조에서 같다)는 투자신탁재산인 자산의 처분이 불가능한 경우 등 법 시행령 제256조에서 정하는 사유로 인하여 환매일에 환매대금을 지급할 수 없게 된 경우 그 수익증권의 환매를 연기할 수 있습니다. 이 경우 집합투자업자는 환매를 연기한 날부터 6주 이내에 수익자총회에서 수익증권의 환매에 관한 사항으로서 법 시행령 제257조제1항에서 정하는 사항을 결의하여야 합니다.
- ② 집합투자업자는 수익자총회에서 수익증권의 환매에 관한 사항을 정하지 아니하거나 환매에 관하

- 여 정한 사항의 실행이 불가능한 경우에는 계속하여 환매를 연기할 수 있습니다.
- ③ 수익자총회에서 환매에 관한 사항이 의결되거나 환매를 계속 연기하는 경우 집합투자업자는 지체 없이 다음 각 호의 구분에 따라 정한 사항을 수익자에게 통지하여야 합니다.
    1. 수익자총회에서 환매에 관한 사항을 의결한 경우
      - 가. 환매에 관하여 의결한 사항
      - 나. 기타 법 시행령 제257조제2항에서 정한 사항
    2. 환매연기를 계속하는 경우
      - 가. 환매를 연기하는 사유
      - 나. 환매를 연기하는 기간
      - 다. 환매를 재개하는 경우 환매대금의 지급방법
      - 라. 기타 법 시행령 제257조제3항에서 정한 사항
  - ④ 환매연기사유 전부 또는 일부가 해소되어 환매를 재개할 수 있을 경우 집합투자업자는 환매가 연기된 수익자에 대하여 환매한다는 뜻을 통지하고 법 시행령 제258조에서 정하는 바에 따라 환매대금을 지급합니다.
  - ⑤ 집합투자업자는 투자신탁재산의 일부가 제1항에 의한 환매연기사유에 해당하는 경우 환매연기자산에 해당하지 아니하는 자산(“정상자산”)에 대하여는 수익자가 보유하는 수익증권의 지분에 따라 환매에 응할 수 있습니다.
  - ⑥ 집합투자업자는 제5항에 따라 환매가 연기된 투자신탁재산만으로 별도의 투자신탁을 설정할 수 있습니다.
  - ⑦ 집합투자업자는 다음 각 호의 어느 하나에 해당하는 경우에는 환매청구에 응하지 아니할 수 있습니다.
    1. 수익자 또는 질권자로서 권리를 행사할 자를 정하기 위하여 일정한 날을 정하여 수익자명부에 기재된 수익자 또는 질권자를 그 권리를 행사할 수익자 또는 질권자로 보도록 한 경우로서 이 일정한 날의 전전영업일(오후3시 이후에 환매청구를 한 경우 전전전영업일)과 그 권리를 행사할 날까지의 사이에 환매청구를 한 경우
    2. 법령 또는 법령에 의한 명령에 의하여 환매가 제한되는 경우

※ 환매연기기간 중에는 이 투자신탁 수익증권의 발행 및 판매를 할 수 없습니다.

### 8) 집합투자증권의 부분환매

- ① 집합투자업자는 투자신탁재산의 일부가 환매연기사유에 해당하거나 수익자총회(환매연기총회)에서 부분환매를 결의하는 경우 환매연기자산에 해당하지 아니하는 자산(정상자산)에 대하여는 수익자가 소유하고 있는 수익증권의 지분에 따라 환매를 응할 수 있습니다.
- ② 집합투자업자는 수익증권을 일부환매하거나 환매연기를 위한 수익자총회에서 부분환매를 결의한 경우에는 자본시장과 금융투자업에 관한 법률 제237조제7항에 따라 부분환매를 결정한 날 전날을 기준으로 환매연기의 원인이 되는 자산은 나머지 자산(이하 “정상자산”이라 함)으로부터 분리하여야 합니다.
- ③ 집합투자업자는 정상자산에 대하여는 신탁계약에서 정한 방법으로 그 정상자산에 대한 기준가격을 계산하여 투자자가 소유하고 있는 수익증권의 지분에 따라 환매금을 지급하여야 합니다.
- ④ 집합투자업자는 법 제237조제6항에 따라 별도의 투자신탁을 설정하는 경우에는 정상자산으로 구성된 투자신탁의 수익증권을 계속하여 발행·판매 및 환매할 수 있습니다.
- ⑤ 집합투자업자는 법 제237조 제5항에 따라 부분환매를 하는 경우에는 지체없이 관련내용을 판매회사, 신탁업자 및 수익자에게 통지하여야 하며, 판매회사는 통지받은 내용을 본·지점에 게시하여야 합니다.

## 12. 기준가격 산정기준 및 집합투자재산의 평가

### 가. 기준가격의 계산 및 공고

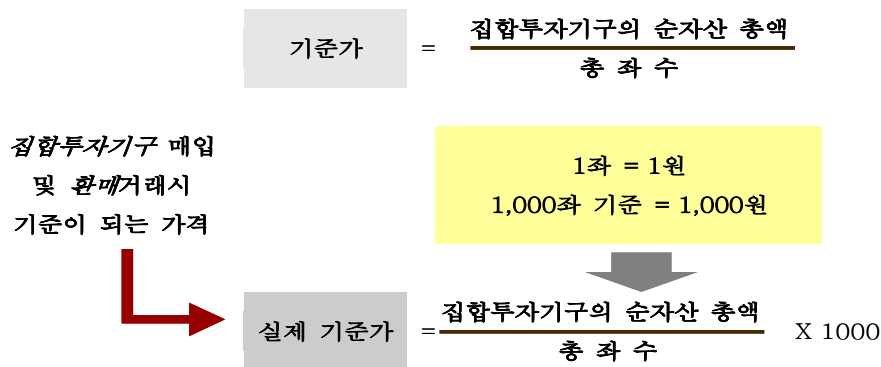
구분	내 용
계산방법	당일 공고되는 기준가격은 그 직전일의 대차대조표상에 계상된 자산총액에서 부채총액을 차감한 금액(이하 "순자산총액"이라 함)을 그 공고·게시일 전날의 집합투자증권 총수로 나누어 계산하며, 1,000좌 단위로 원미만 셋째자리에서 4사5입하여 원미만 둘째자리까지 계산합니다.



Class간 기준가격이 상이한 이유	펀드간 판매보수의 차이로 인하여 펀드 Class간 기준가격이 상이할 수 있습니다.
계산주기	기준가격은 매일 산정합니다. 다만 투자자가 없는 종류의 집합투자증권의 기준가격은 계산·공시하지 않습니다.
공고시기	산정된 기준가격을 매일 공고·게시합니다. 다만, 공휴일, 국경일 등은 기준가격이 공시되지 않습니다.
공시방법 및 장소	- 1,000좌 단위로 원미만 셋째자리에서 4사5입하여 원미만 둘째 자리로 계산하여 공시 - 서류공시: 판매회사의 영업점에서 게시 및 공시 - 전자공시: 판매회사 영업점, 집합투자업자( <a href="http://www.barings.com/ko">www.barings.com/ko</a> )·판매회사· 금융투자협회( <a href="http://www.kofia.or.kr">www.kofia.or.kr</a> )의 인터넷 홈페이지

주) 공휴일, 국경일 등은 기준가격이 공시되지 않습니다.

**[기준가 산정]**



**나. 집합투자재산의 평가방법**

대상자산	평가방법
① 상장주식	평가기준일에 증권시장에서 거래된 최종시가
② 비상장 주식	취득원가 또는 채권평가회사·공인회계사법에 의한 회계법인이 제공하는 가격정보를 기초로 한 가격
③ 장내파생상품	그 장내파생상품이 거래되는 증권시장 등이 발표하는 가격
④ 장외파생상품	채권평가회사가 제공하는 가격과 당해 장외파생상품 발행 또는 계산회사가 제시하는 가격 및 금융감독위원회에 기제출한 평가방법에 따라 계산된 가격을 기초로 하여 집합투자재산평가위원회에서 결정한 가격
⑤ 상장채권	평가기준일에 증권시장에서 거래된 최종시가를 기준으로 2이상의 채권평가회사가 제공하는 가격정보를 기초로 한 가격 평가기준일이 속하는 달의 직전 3월간 계속 매일 10일 이상 증권시장에서 시세가 형성된 채권에 한정
⑥ 비상장채권	2이상의 채권평가회사가 제공하는 가격을 기초로 한 가격(상기 상장채권의 범위에 해당하지 않는 상장채권을 포함)
⑦ 기업어음 또는 금융기관이 발행한 채무증서	2이상의 채권평가회사가 제공하는 가격을 기초로 한 가격
⑧ 집합투자증권	평가기준일에 공고된 기준가격 또는 집합투자재산평가위원회가 정하는 가격. 다만, 상장된 집합투자증권은 증권시장에서 거래된 최종시가

**13. 보수 및 수수료에 관한 사항**

- 이 투자신탁은 운용 및 판매 등의 대가로 수수료 및 보수를 지급하게 되며, 가입자격에 따라 아래와 같이 보수 및 수수료 등의 차이가 있습니다.
- 이 집합투자기구의 투자자는 판매보수와 관련하여 집합투자증권의 판매회사(투자매매업자 또는 투자중개업자)로부터 해당 집합투자기구의 투자자에게 지속적으로 제공하는 용역의 대가에 관한 내용이 기재된 자료를 교부 받고 설명 받으셔야 합니다.

가. 투자자에게 직접 부과되는 수수료

종류	가입자격	수수료율			
		선취판매수수료	후취판매수수료	환매수수료	전환수수료
A1	선취판매수수료 징구	납입금액의 1% 이내 <sup>주1)</sup>	-	30일 미만: 이익금의 70% 30일 이상 90일 미만: 이익금의 30%	-
B	후취 판매수수료징구	-	환매금액의 1% 이내 <sup>주2)</sup>		-
C1	제한없음	-	-		-
C2	거치식 혹은 총납입금액이 20억원 이상인 기관투자자, 적립식 10억이상				
C-W	판매회사의 Wrap을 통해 투자하는 자 등				
C-T	신탁재산을 대상으로 판매하는 수익증권				
부과기준		매입시	환매시	환매시	전환시

주1) 납입금액의 1% 이내에서 판매회사가 정하며, 판매회사가 수수료율을 달리 정하거나 변경한 경우에는 적용 1일 전까지 자산 운용사 및 금융투자협회에 통보하여야 합니다.

주2) 2년 미만 환매 시, 환매금액의 1% 이내에서 판매회사가 정하며, 판매회사가 수수료율을 달리 정하거나 변경한 경우에는 적용 1일 전까지 자산 운용사 및 금융투자협회에 통보하여야 합니다.

나. 집합투자기구에 부과되는 보수 및 비용

구 분	지급비율 (연평균가액의 %)						비고 (지급시기)
	Class A1	Class C1	Class C2	Class C-W	Class C-T	Class B	
집합투자 업자 보수	연 0.650%	연 0.650%	연 0.650%	연 0.650%	연 0.650%	연 0.650%	매3 개월 후급
판매회사 보수	연 1.000%	연 1.000% 주4)	연 0.030%	연 0.000%	연 0.050%	연 0.780%	
신탁업자 보수	연 0.030%	연 0.030%	연 0.030%	연 0.030%	연 0.030%	연 0.030%	
일반사무 관리 보 수	연 0.014%	연 0.014%	연 0.014%	연 0.014%	연 0.014%	연 0.014%	
기타비용 <sup>1)</sup>	연 0.0053%	연 0.0053%	연 0.0053%	연 0.0053%	연 0.0000%	연 0.0053%	사유 발생 시
총보수· 비용비율 <sup>2)</sup>	연 1.6993%	연 1.6993%	연 0.7293%	연 0.6993%	연 0.7486%	연 1.4793%	-
증권거래 비용 <sup>3)</sup>	연 0.2042%	연 0.2029%	연 0.1889%	연 0.2013%	미설정	연 0.2008%	사유 발생 시

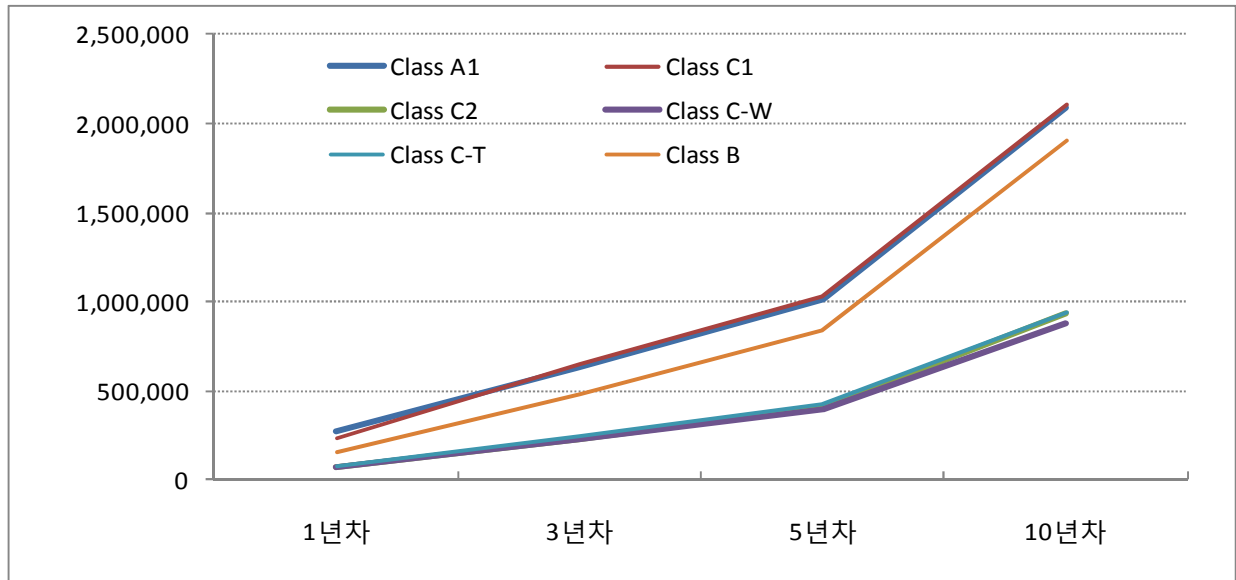
- 주1) 기타비용은 증권의 예탁 및 결제비용 등 경상적·반복적으로 지출되는 비용(증권 거래비용 및 금융비용 제외)으로써 2013.10.16 기준으로 최근 1년 동안의 자료를 기초로 한 비용으로 실제비용은 이와 상이할 수 있습니다. 한편 미설정 종류 수익증권의 기타 비용은 이 투자신탁의 기타비용으로 추정된 수치입니다.
- 주2) 총보수·비용비율은 이 투자신탁에서 지출되는 보수와 기타비용 총액을 순자산 연평균잔액(보수·비용 차감 전 기준)으로 나누어 산출합니다.
- 주3) 증권거래비용은 2013.10.16 기준으로 작성되었으며, 기타비용 및 증권거래비용 외에 증권신고서 제출에 따른 발행분담금 등의 비용이 추가로 발생할 수 있습니다.
- 주4) 판매회사보수의 경우 2012.05.03~2013.05.02의 기간에는 연간 1.1875%징구, 2013.05.03일 이후부터는 연간 1.00%를 지급합니다.

**<1,000만원을 투자할 경우 투자자가 부담하게 되는 수수료 및 보수·비용>**

(단위: 원)

투자기간	1년차	3년차	5년차	10년차
Class A1	270,903.14	640,903.32	1,048,828.53	2,261,064.53
Class C1	212,044.61	668,470.64	1,171,680.33	2,667,074.34
Class C2	74,200.24	233,916.26	410,003.17	933,282.66
Class C-W	71,125.65	224,223.60	393,014.09	894,610.73
Class C-T	77,074	241,139	419,375	935,258
Class B	151,065.13	476,232.83	834,730.21	1,900,081.00

- 주1) 투자자가 1,000만원을 투자했을 경우 직·간접적으로 부담할 것으로 예상되는 수수료 또는 총보수·비용(기타비용 포함)을 **누계액으로** 산출한 것임. 이익금은 모두 재투자하며, 연간 투자수익률은 5%, 후취판매수수료율 0%, 보수·비용비율은 일정하다고 가정하였음. 그러나 실제 투자자가 부담하게 되는 보수 및 비용은 기타비용의 변동, 보수의 인상 또는 인하 여부 등에 따라 달라질 수 있음.
- 주2) Class C1의 경우 당해 투자신탁의 집합투자증권을 매입하는 투자자가 부담하게 되는 보수 및 비용을 기준으로 작성함, 그러나 투자 시점별로 판매보수가 차등적용 되므로 실제 투자자가 부담하게 되는 보수 및 비용은 투자시점에 따라 달라질 수 있음.
- 주3) Class B의 경우 후취판매수수료를 부담하지 않는다는 가정 하에 산출된 금액임.



#### 14. 이익 배분 및 과세에 관한 사항

##### 가. 이익배분

집합투자업자는 이 집합투자기구의 운용에 따라 발생한 이익금을 투자신탁 회계기간 종료일 익영업일에 분배하며 그 이익금을 투자자에게 현금으로 분배합니다. 다만, 이익금이 0보다 적은 경우에는 분배를 유보합니다.

##### 1) 이익분배금에 의한 집합투자증권 매수

- 투자자는 투자자와 판매회사간 별도의 약정이 없는 한 이익분배금에서 세액을 공제한 금액의 범위 내에서 분배금 지급일의 기준가격으로 당해 투자신탁의 새로운 집합투자증권을 매수합니다.
- 이익분배금으로 집합투자증권을 매수하는 경우 판매회사는 투자자별 매수 집합투자증권의 합계수량을 집합투자업자에 통지하여야 합니다.

##### 2) 상환금 등의 지급

- 집합투자업자는 신탁계약기간이 종료되거나 투자신탁을 해지하는 경우 지체 없이 신탁업자로 하여금 투자신탁원본의 상환금 등을 판매회사를 경유하여 투자자에게 지급합니다.
- 판매회사는 신탁업자로부터 인도받은 상환금 등을 지체 없이 투자자에게 지급하여야 합니다.
- 집합투자업자가 이 투자신탁을 해지하는 경우에는 투자자 전원의 동의를 얻어 투자신탁재산인 자산으로 투자자에게 상환금 등을 지급할 수 있습니다.
- 집합투자업자는 투자신탁재산인 증권 등의 매각지연 등의 사유로 인하여 상환금 등의 지급이 곤란한 경우에는 한국예탁결제원을 통하여 그 사실을 통지하여야 하며 해당사유가 해소된 이후에 지급할 수 있습니다.

##### 3) 이익분배금 및 상환금 등의 시효

- 이익분배금 또는 상환금 등을 투자자가 그 지급개시일로부터 5년간 지급을 청구하지 아니한 때에는 판매회사가 취득할 수 있습니다.
- 신탁업자가 이익분배금 또는 상환금 등을 판매회사에게 인도한 후에는 판매회사가 투자자에 대하여 그 지급에 대한 책임을 부담합니다.

c

##### 나. 과세

투자소득에 대한 과세는 투자신탁에서 투자하는 단계에서 발생하는 소득에 대한 과세와

투자신탁에서 투자하여 발생한 이익을 수익자에게 분배하는 단계에서의 과세로 나누어 집니다.

### 1) 투자신탁에 대한 과세 - 별도의 소득과세 부담이 없는 것이 원칙

집합투자기구 단계에서는 소득에 대해서 별도의 세금 부담을 하지 않는 것을 원칙으로 하고 있습니다. 투자신탁재산에 귀속되는 이자·배당소득은 귀속되는 시점에는 원천징수하지 아니하고 집합투자기구로부터의 이익이 투자자에게 지급하는 날(특약에 따라 원본에 전입되는 날 및 신탁계약기간 연장하는 날 포함)에 집합투자기구로부터의 이익으로 원천징수하고 있습니다.

발생소득에 대한 세금 외에 투자재산의 매입, 보유, 처분 등에서 발생하는 취득세, 등록세, 증권거래세 및 기타 세금에 대해서는 집합투자기구의 비용으로 처리하고 있습니다.

### 2) 투자자에 대한 과세: 원천징수 원칙

투자자는 집합투자기구로부터의 이익을 지급받는 날(특약에 따라 원본에 전입되는 날 및 신탁계약기간 연장되는 날 포함)에 과세이익에 대한 세금을 원천징수 당하게 되며, 투자신탁의 수익증권을 계좌간 이체, 계좌의 명의변경, 실물양도의 방법으로 거래하는 경우에도 보유기간 동안 발생한 과세이익에 대한 세금을 원천징수하고 있습니다. 다만, 해당 집합투자기구로부터의 과세이익을 계산함에 있어서 집합투자기구가 투자하는 증권시장에 상장된 증권(채권 및 외국집합투자증권 등 제외) 및 이를 대상으로 하는 선물, 벤처기업의 주식 등에서 발생하는 매매·평가 손익을 분배하는 경우 당해 매매·평가 손익은 과세대상인 배당소득금액에서 제외하고 있습니다.

국내 상장주식 등에 대한 손익을 과세대상에서 제외하고 있으므로, 투자자 입장에서는 투자손실이 났음에도 불구하고 국내상장주식 등의 매매·평가 손실이 채권이자, 주식배당, 비상장주식 평가 등에서 발생하는 이익보다 큰 경우에는 과세될 수 있음을 유의하시기 바랍니다.

### 3) 투자자에 대한 과세율

분배되는 이익 및 수익증권의 매도이익 중 거주자 개인의 배당소득으로 과세되는 부분은 원천징수되며(2013년8월 현재 개인에 대해서는 15.4%, 법인에 대해서는 14.0%), 판매회사가 원천징수합니다. 거주자 개인의 금융종합소득(배당, 이자 소득포함)이 연간 2천만원을 초과하는 경우에는 2천만원을 초과하는 금액을 다른 종합소득 (부동산임대소득, 사업소득, 근로소득, 기타소득)과 합산하여, 해당 소득에 대해서 최고 41.8%(과세표준 3억원 초과분에 대하여 적용)의 누진세율이 적용됩니다(원천징수된 세액은 납부할 소득세액에서 공제됨). 참고로, 법인의 경우 해당 소득은 전체가 과세소득에 포함되어 현재 최고 24.2%(과세표준 200억원 초과분에 대하여 적용)의 세율이 적용되며, 원천징수된 세액은 공제됩니다.

※ **기준가격:** 집합투자기구(펀드)의 투자원금에 운용성과를 반영한 금액으로서 운용성과에 따라 변경되며, 매입 혹은 환매시 적용됩니다.

※ **과표기준가격:** 펀드의 투자원금 과세대상자산에서 발생한 운용성과만을 더하거나 차감하여 계산된 것으로서, 환매 또는 이익분배시 납부해야 할 세금을 계산할 때 적용됩니다. 과표기준가격은 비과세대상자산에서 발생한 손실을 인정하지 않기 때문에 기준가격을 기준으로 한 투자손익이 (-)손실인 경우에도 투자자는 과세를 당할 수 있습니다.

※ **상기 투자소득에 대한 과세내용 및 각 수익자에 대한 과세는 정부 정책, 수익자의 세무상의 지위 등에 따라 달라질 수 있습니다. 그러므로, 수익자는 투자신탁에 대한 투자로 인한 세금 영향에 대하여 조세전문가와 협의하는 것이 좋습니다.**

### 제3부. 집합투자기구의 재무 및 운용실적 등에 관한 사항

#### 1. 재무정보

이 투자신탁의 재무제표는 외부감사에 관한 법률에 의한 기업회계기준에 따라 작성되었으며, 동 재무제표에 대한 회계감사법인 및 감사의견은 다음과 같습니다.

기간	회계감사법인	감사의견
1기	안진회계법인	적정
2기	안진회계법인	적정
3기	안진회계법인	적정
4기	안진회계법인	적정
5기	안진회계법인	적정
6기	안진회계법인	적정
7기	-	-

주1) 제 7기의 감사의견은 향후 반영될 예정입니다.

#### 가. 요약재무정보

(단위: 원)

요약재무정보	제 7 기 20131016	제 6 기 20121016	제 5 기 20111016
I. 운용자산	52,471,217,991	75,637,085,183	96,164,336,152
증권	50,313,756,160	72,330,920,920	89,315,660,185
현금 및 예치금	57,461,831	6,164,263	48,675,967
기타운용자산	2,100,000,000	3,300,000,000	6,800,000,000
II. 기타자산	390,017,330	328,635	5,618,541
자산총계	52,861,235,321	75,637,413,818	96,169,954,693
II. 기타부채	465,214,707	409,877,343	461,463,361
부채총계	465,214,707	409,877,343	461,463,361
I. 원본	50,742,011,068	70,408,617,840	96,356,080,569
II. 수익조정금	-840,609,433	-1,438,128,045	-3,345,172,538
III. 이익잉여금	2,494,618,979	6,257,046,680	2,697,583,301
자본총계	52,396,020,614	75,227,536,475	95,708,491,332
I. 운용수익	3,386,098,966	9,539,554,677	8,195,782,718
이자수익	87,279,943	194,749,818	151,205,469
배당수익	712,734,313	1,233,301,490	1,087,566,685
매매/평가차익(손)	2,583,273,529	8,102,809,236	6,917,026,876
기타이익	2,811,181	8,694,133	39,983,688
II. 운용비용	888,758,609	1,240,780,385	1,467,464,408
관련회사보수	884,195,859	1,234,645,525	1,461,465,998
기타비용	4,562,750	6,134,860	5,998,410
III. 당기 순이익	2,497,340,357	8,298,774,292	6,728,318,310
* 매매회전율	124	171	197
* 매매수수료	133,043,779	282,646,787	369,724,270

주1) 매매회전율이란 주식매매의 빈번한 정도를 나타내는 지표로서 해당 운용기간 동안 매도한 주식가액을 같은 기간 동안 평균적으로 보유한 주식가액으로 나누어 산출합니다. 예를 들어 1회계연도 동안의 평균적인 주식투자 규모가 100억 원이고, 주식 매도금액 또한 100억 원인 경우 매매회전율은 100%입니다.

주2) 매매회전율 변동에 관한 특이사항: 해당사항 없음

주3) 대차대조표 및 손익계산서는 협회 홈페이지에 공시된 감사보고서를 통하여 확인할 수 있습니다.

2. 연도별 설정 및 환매현황

투자신탁 전체

(단위: 억좌, 억원)

기간	기간 초 잔고		회계기간 중				기간 말 잔고		기간 중 채투자	
			설정(발행)		환매					
	좌수	금액	좌수	금액	좌수	금액	좌수	금액	좌수	금액
20101017 - 20111016	730	730	589	669	606	693	886	879	172	172
20111017 - 20121016	886	886	334	347	537	573	684	660	0	0
20121017 - 20131016	683	683	428	431	610	623	502	492	0	0

Class A1

(단위: 억좌, 억원)

기간	기간 초 잔고		회계기간 중				기간 말 잔고		기간 중 채투자	
			설정(발행)		환매					
	좌수	금액	좌수	금액	좌수	금액	좌수	금액	좌수	금액
20101017 - 20111016	926	926	254	270	619	673	561	523	0	0
20111017 - 20121016	561	561	96	96	216	228	452	441	11	11
20121017 - 20131016	452	452	42	42	190	190	342	342	39	39

Class C1

(단위: 억좌, 억원)

기간	기간 초 잔고		회계기간 중				기간 말 잔고		기간 중 채투자	
			설정(발행)		환매					
	좌수	금액	좌수	금액	좌수	금액	좌수	금액	좌수	금액
20101017 - 20111016	3	3	66	73	5	5	64	70	0	0
20111017 - 20121016	64	64	10	10	54	57	20	17	0	0
20121017 - 20131016	20	20	4	4	11	11	14	14	2	2

Class C2

(단위: 억좌, 억원)

기간	기간 초 잔고		회계기간 중				기간 말 잔고		기간 중 채투자	
			설정(발행)		환매					
	좌수	금액	좌수	금액	좌수	금액	좌수	금액	좌수	금액
20101017 - 20111016	0	0	304	300	0	0	304	300	0	0
20111017 - 20121016	304	304	141	140	245	243	200	201	0	0
20121017 - 20131016	200	200	316	317	404	413	117	109	5	5

Class C-W

(단위: 억좌, 억원)

기간	기간 초 잔고		회계기간 중				기간 말 잔고		기간 중 채투자	
			설정(발행)		환매					
	좌수	금액	좌수	금액	좌수	금액	좌수	금액	좌수	금액
20101017 - 20111016	12	12	27	31	7	8	34	37	2.5	2.5
20111017 - 20121016	34	34	28	30	33	36	31	31	2.6	2.6
20121017 - 20131016	31	31	0	0	0	2	33	33	3.0	3.0

Class C-B

(단위: 억좌, 억원)

기간	기간 초 잔고		회계기간 중				기간 말 잔고		기간 중 채투자	
			설정(발행)		환매					
	좌수	금액	좌수	금액	좌수	금액	좌수	금액	좌수	금액
20101017 - 20111016	0.0	0.0	0.1	0.1	0.0	0.0	0.1	0.1	0	0
20111017 - 20121016	0.1	0.1	0.3	0.3	0.0	0.0	0.4	0.4	0	0
20121017 - 20131016	0.4	0.4	0.2	0.2	0.6	0.6	0.05	0.07	0	0

3. 집합투자기구의 운용실적(세전기준)

**다음의 투자실적은 이 투자신탁의 과거성과를 나타낼 뿐 미래의 운용성과를 보장하는 것은 아닙니다.**  
 이 집합투자신탁의 투자성과와 관련된 상세한 내용은 금융투자협회 전자공시사이트 ([www.kofia.or.kr](http://www.kofia.or.kr))에 게시된 대차대조표, 손익계산서 등을 참조하시기 바랍니다. 연평균 수익률 및 연도별 수익률에 관한 정보는 신고서 또는 투자설명서의 작성기준일로 산정한 수익률로 실제 투자시점의 수익률은 크게 다를 수 있으므로 별도로 확인하여야 합니다.

가. 연평균수익률(세전기준)

(단위: %)

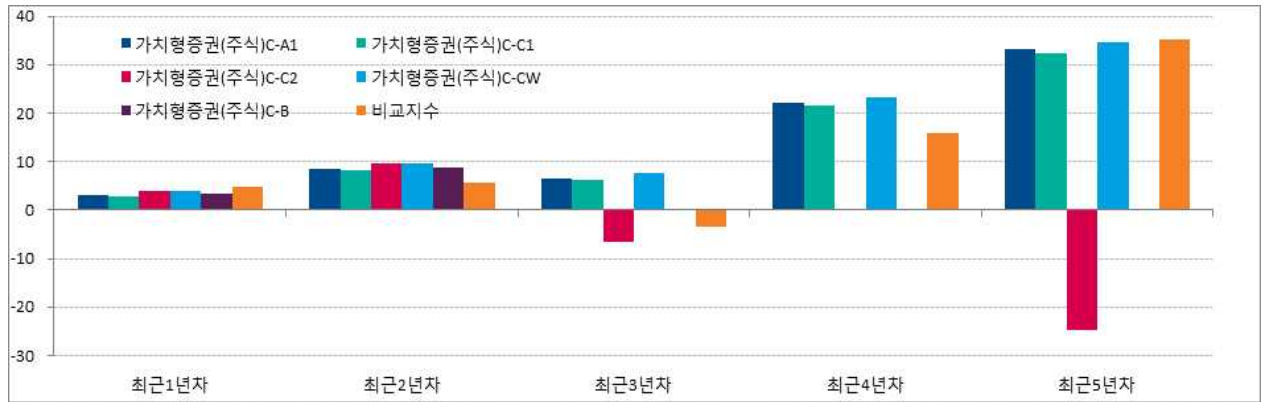
연도	최근1년차	최근2년차	최근3년차	최근4년차	최근5년차
	2012.10.17 ~ 2013.10.16	2011.10.17 ~ 2012.10.16	2010.10.17 ~ 2011.10.16	2009.10.17 ~ 2010.10.16	2008.10.17 ~ 2009.10.16
투자신탁 전체	3.34	9.01	6.82	22.24	33.31
Class C-A1	2.97	8.58	6.64	22.22	33.27
Class C-C1	2.86	8.27	6.12	21.45	32.31
Class C-C2	3.97	9.64	-6.57	0.00	-24.74
Class C-CW	3.99	9.65	7.66	23.39	34.55
Class C-B	3.25	8.82			
비교지수	4.79	5.78	-3.52	15.97	35.14

주1) 비교지수: KOSPI 100%

주2) 비교지수의 수익률에는 운용보수 등 집합투자기구의 보수 및 비용이 반영되지 않았습니다.

주3) 상기의 비교지수는 펀드설정 초기, 펀드운용개시일전, 펀드가 일정 규모 미만일 경우, 시장 상황 및 펀드 운용전략의 변경, 새로운 참조지수의 등장 및 참조지수 정보 제공이 불완전할 경우 참조지수가 변경되거나, 일정기간 다른 지수로 교체 가능합니다.





나. 연도별수익률 추이(세전기준)

(단위: %)

연도	최근1년차	최근2년차	최근3년차	최근4년차	최근5년차
	2012.10.17 ~ 2013.10.16	2011.10.17 ~ 2012.10.16	2010.10.17 ~ 2011.10.16	2009.10.17 ~ 2010.10.16	2008.10.17 ~ 2009.10.16
투자신탁 전체	3.34	9.01	6.82	22.24	33.31
Class C-A1	2.97	8.58	6.64	22.22	33.27
Class C-C1	2.86	8.27	6.12	21.45	32.31
Class C-C2	3.97	9.64	-6.57	0.00	-24.74
Class C-CW	3.99	9.65	7.66	23.39	34.55
Class C-B	3.25	8.82			
비교지수	4.79	5.78	-3.52	15.97	35.14

주1) 비교지수: KOSPI 100%

주2) 비교지수의 수익률에는 운용보수 등 집합투자기구의 보수 및 비용이 반영되지 않았습니다.

주3) 상기의 비교지수는 펀드설정 초기, 펀드운용개시일전, 펀드가 일정 규모 미만일 경우, 시장 상황 및 펀드 운용전략의 변경, 새로운 참조지수의 등장 및 참조지수 정보 제공이 불완전할 경우 참조지수가 변경되거나, 일정기간 다른 지수로 교체 가능합니다.

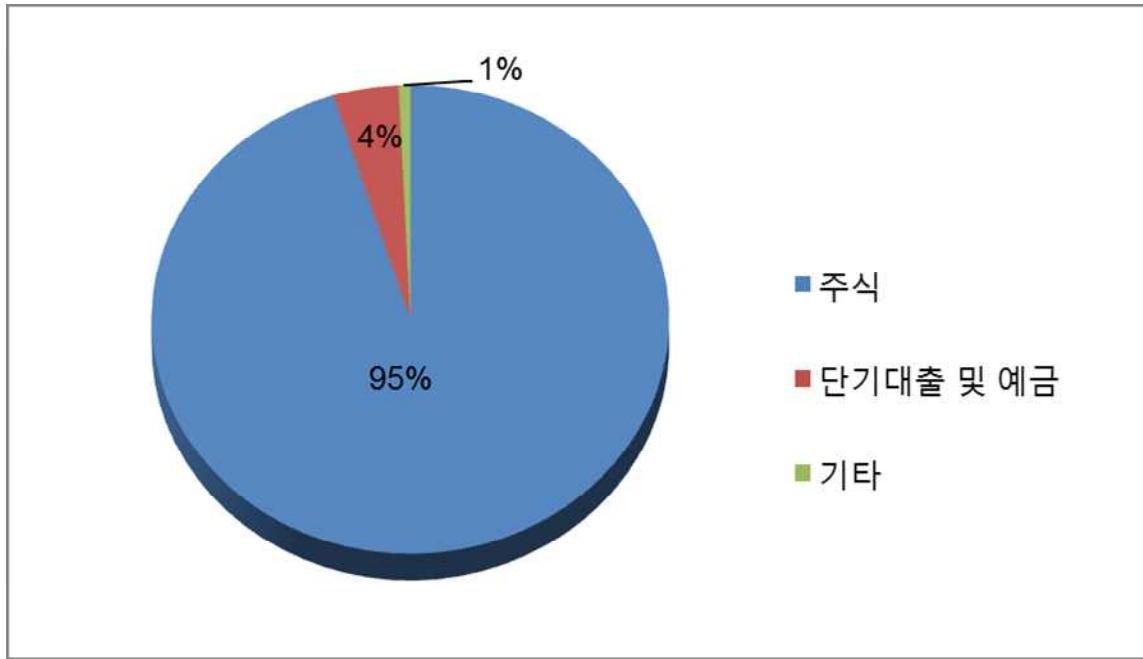


다. 집합투자기구의 자산구성 현황 (2013.10.16기준)

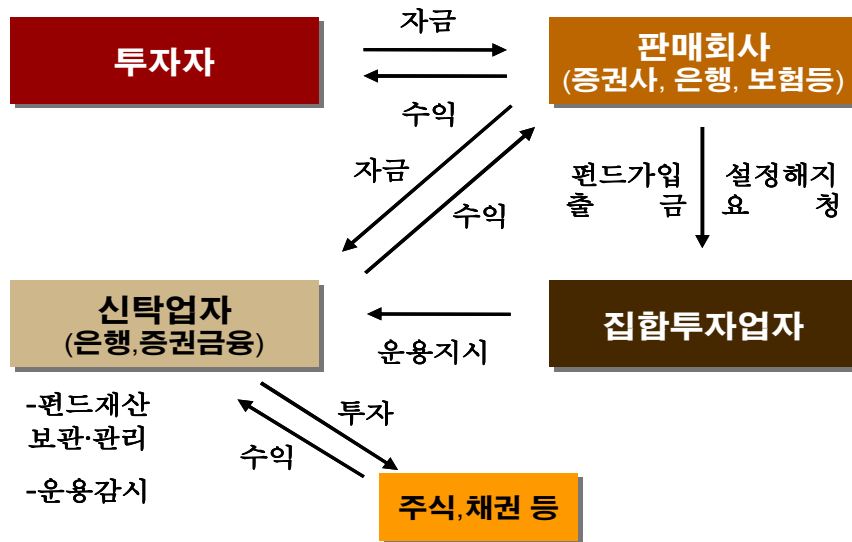
(단위: 백만원, %)

통화별 구분	증권				파생상품		부동산	특별자산		단기 대출 및 예금 채권	기타 어음	자산 총액 집합투자증권
	주식	채권	어음	집합투자증권	장내	장외		실물 자산	기타			
KRW	50,314	0	0	0	0	0	0	0	0	2,158	390	52,861
	(95.18)	(0.00)	(0.00)	(0.00)	(0.00)	(0.00)	(0.00)	(0.00)	(0.00)	(4.08)	(0.74)	(100)
합계	50,314	0	0	0	0	0	0	0	0	2,158	390	52,861
	(95.18)	(0.00)	(0.00)	(0.00)	(0.00)	(0.00)	(0.00)	(0.00)	(0.00)	(4.08)	(0.74)	(100)

\*( )내는 집합투자기구 자산총액 대비 비중



### 제4부 집합투자기구 관련회사에 관한 사항



#### 1. 집합투자업자에 관한 사항

##### 가. 회사개요

회사명	베어링자산운용 주식회사	
주소 및 연락처	(100-782)서울시 중구 을지로29 7층(을지로1가 삼성화재 빌딩 7층) (02)3788-0550 / www.baring.com/ko	
회사연혁	1991.07	에셋코리아(주) 창립(자본금 5억)
	1997.02	에셋코리아-동양투자자문 합병(자본금 30억)
	1998.07	투자일임업무 자격획득
	1999.02	자산운용사 허가 취득 및 등록(자본금 70억)
	1999.03	SEI Investments, IFC 와 합작
	2002.04	자본금 증자(자본금 120억)
	2004.07	MetLife Inc. Holdings 지분 인수(34.0%)
	2013.03	Barings Asset Management (Asia) Limited (100%)
자본금	120억원	
주주현황	Barings Asset Management (Asia) Limited	100%

##### 나. 주요 업무

- ① 투자신탁의 설정
- ② 집합투자재산의 운용
- ③ 집합투자재산의 운용·운용지시
- ④ 기타 법령 및 집합계약에서 규정한 사항
- ⑤ 의무 및 책임
  - 집합투자업자가 법령, 집합계약 또는 투자설명서에 위배되는 행위를 하거나 그 업무를 소홀히 하여 투자자에게 손해를 발생시킨 때에는 그 손해를 배상할 책임이 있습니다.
  - 집합투자업자가 손해배상책임을 부담하는 경우 관련되는 이사 또는 감사(감사위원회의 위원을 포함)에게도 귀책사유가 있는 때에는 집합투자업자는 이들과 연대하여 그 손해를 배상할 책임이

있습니다.

- 집합투자업자, 신탁업자, 투자매매업자·투자중개업자(판매회사), 일반사무관리회사 및 채권평가회사는 자본시장과 금융투자업에 관한 법률에 의하여 투자자에 대한 손해배상책임을 부담하는 경우 귀책사유가 있는 때에도 연대하여 손해배상책임을 집니다.

다. 최근 2개 사업연도 요약 재무내용

[단위 : 백만원]

요약 대차대조표			요약 손익계산서		
항 목	FY 2012 2013.03.31 현재	FY 2011 2012.03.31 현재	항 목	FY 2012 2012.04.01~ 2013.03.30	FY 2011 2011.04.01~ 2012.03.30
유동자산	53,745	51,190	영업수익	14,419	15,633
비유동자산	3,042	3,091	영업비용	9,898	9,590
<b>자산총계</b>	<b>56,787</b>	<b>54,281</b>	<b>영업이익(손실)</b>	<b>4,521</b>	<b>6,042</b>
유동부채	1,046	2,405	영업외수익	0	1
비유동부채	102	102	영업외비용	28	360
<b>부채총계</b>	<b>1,508</b>	<b>2,507</b>	<b>경상이익(손실)</b>	<b>4,493</b>	<b>5,683</b>
자본금	12,000	12,000	특별이익	-	-
이익잉여금	43,279	39,774	특별손실	-	-
자본조정	-	-	법인세 비용 차감전순이익	4,493	5,683
<b>자본총계</b>	<b>55,279</b>	<b>51,774</b>	법인세 비용	988	1,414
<b>부채 및 자본총계</b>	<b>56,787</b>	<b>54,281</b>	<b>당기 순이익(순손실)</b>	<b>3,505</b>	<b>4,270</b>

라. 운용자산규모 (2013.10.16 현재, 단위: 억원)

집합투자 기종류	증권					부동산	특별자산	MMF	총 계
	주식형	혼합형	채권형	파생상품	재간접				
수탁고	3,595	4,788	14,259	0	236	0	0	0	22,878

주1) 투자일임 및 투자자문 운용자산 제외한 수치임

2. 운용관련 업무 수탁회사 등에 관한 사항: 해당사항 없음

3. 집합투자재산 관리회사에 관한 사항(신탁업자)

가. 회사의 개요

회사명	한국씨티은행
주소 및 연락처	(100-051) 서울특별시 종로구 다동 39 번지 (02)3455-2114 / www.citibank.co.kr
회사연혁	인터넷 홈페이지 참조

나. 주요 업무

- 집합투자재산의 보관 및 관리
- 집합투자업자의 집합투자재산 운용지시에 따른 자산의 취득 및 처분의 이행
- 집합투자업자의 집합투자재산 운용지시에 따른 집합투자증권의 환매대금 및 이익금의 지급

- 집합투자업자의 집합투자재산 운용지시 등에 대한 감시
- 집합투자재산에서 발생하는 이자·배당·수익금·임대료 등의 수령
- 무상으로 발행되는 신주의 수령
- 투자증권의 상환금의 수입
- 여유자금 운용이자의 수입
- 금융위원회가 인정하여 고시하는 업무

## 다. 의무 및 책임

### [의무]

집합투자재산을 보관·관리하는 신탁업자는 선량한 관리자의 주의로써 집합투자재산을 보관·관리하여야 하며, 투자자의 이익을 보호하여야 합니다.

신탁업자는 그 집합투자재산을 운용하는 집합투자업자의 운용지시 또는 운용행위가 법령, 집합투자규약 또는 투자설명서(예비투자설명서 및 간이투자설명서 포함) 등을 위반하는지 여부에 대하여 대통령령이 정하는 기준 및 방법에 따라 확인하고 위반사항이 있는 경우에는 그 집합투자업자에 대하여 그 운용지시 또는 운용행위의 철회·변경 또는 시정을 요구하여야 합니다.

집합투자재산을 보관·관리하는 신탁업자의 확인사항

- ➔ 투자설명서가 법령 및 집합투자규약에 부합하는지 여부 / 자산운용보고서의 작성이 적정한지 여부 / 위험관리방법의 작성이 적정한지 여부 / 집합투자재산의 평가가 공정한지 여부 / 기준가격 산정이 적정한지 여부 / 시정요구 등에 대한 집합투자업자의 이행명세 / 그 밖에 투자자 보호를 위하여 필요한 사항으로서 대통령령으로 정하는 사항

### [책임]

집합투자재산을 보관, 관리하는 신탁업자가 법령, 집합투자규약 또는 투자설명서에 위배되는 행위를 하거나 그 업무를 소홀히 하여 수익자에게 손해를 발생시킨 때에는 그 손해를 배상할 책임이 있습니다. 집합투자재산을 보관·관리하는 신탁업자가 손해배상책임을 부담하는 경우 관련되는 이사 또는 감사(감사위원회 위원을 포함)에게도 귀책사유가 있는 때에는 집합투자업자는 이들과 연대하여 그 손해를 배상할 책임이 있습니다.

### [연대책임]

집합투자업자, 신탁업자, 투자매매·투자중개업자(판매회사), 일반사무관리회사, 집합투자기구평가회사 및 채권평가회사는 자본시장과 금융투자업에 관한 법률에 따라 투자자에 대한 손해배상책임을 부담하는 경우 귀책사유가 있는 때에는 연대하여 손해배상책임을 집니다.

## 4. 일반사무관리회사에 관한 사항

### 가. 회사의 개요

<b>회사명</b>	HSBC 펀드서비스(주)
<b>주소 및 연락처</b>	(100-161) 서울시 중구 봉래동1가 25번지 HSBC 빌딩 12층 (02)3771-3800 <a href="http://www.hsbc.co.kr/1/2/about-kr/about-us-company/hsbc-fund">http://www.hsbc.co.kr/1/2/about-kr/about-us-company/hsbc-fund</a>
<b>연혁</b>	-인터넷 홈페이지 참조-

### 나. 주요 업무

- 집합투자업자로부터 전달된 운용내역에 의한 집합투자자산을 평가
- 이 투자신탁의 기준가격을 매일 계산(기준가격 산정업무)
- 집합투자업자에 통보(기준가격의 통보업무)
- 기타 집합투자재산의 회계처리와 관련된 자료제공 및 기타업무를 수행

**다. 의무 및 책임**

일반사무관리회사는 이 투자신탁의 기준가격을 매일 산정하여 집합투자업자에 통보하여야 하며, 집합투자업자는 산정된 기준가격을 매일 공고·게시하여야 합니다.

일반사무관리회사는 법령, 집합투자계약 또는 이 투자신탁의 투자설명서에 위배되는 행위를 하거나 그 업무를 소홀히 하여 투자자에게 손해를 발생시킨 때에는 그 손해를 배상할 책임이 있습니다.

5. 집합기구평가회사에 관한 사항: 해당사항 없음

6. 채권평가회사에 관한 사항

**가. 회사의 개요**

회사명	한국자산평가㈜	KIS 채권평가㈜	NICE 피앤아이㈜
주소 및 연락처	(110-730) 서울 종로구 율곡로88 (운니동 98-5) 삼환빌딩 4층 (02)399-3350 <a href="http://www.koreaap.com">www.koreaap.com</a>	(150-885) 서울 영등포구 여의도동 35-4 한국화재보험협회4층 (02)3215-1400 <a href="http://www.bond.co.kr">www.bond.co.kr</a>	(150-010) 서울 영등포구 여의도동 14-1 (02)398-3900 <a href="http://www.npricing.co.kr">www.npricing.co.kr</a>
연혁	-인터넷 홈페이지 참조-		

**나. 주요 업무**

집합투자재산에 속하는 채권 등 투자증권 및 파생상품의 가격을 평가하고 이를 이 투자신탁의 집합투자업자 및 사무관리회사에 제공합니다.

## 제5부 기타 투자자보호를 위해 필요한 사항

### 1. 투자자의 권리에 관한 사항

#### 가. 투자자 총회 등

##### 1) 투자자총회의 구성

- ① 이 투자신탁에는 전체 투자자로 구성되는 투자자총회를 둡니다.
- ② 투자자총회는 법령 또는 신탁계약에, 모두자신탁의 투자자총회 개최 사유 중 이 투자신탁의 수익자의 이해관계에 영향을 미치는 사항에 한하여 결의할 수 있습니다.
- ③ 종류형투자신탁인 경우에는 투자자총회의 결의가 필요한 경우로서 특정 종류의 집합투자증권의 수익자에게 대해서만 이해관계가 있는 때에는 당해 종류의 투자자로 구성되는 투자자총회를 개최할 수 있습니다.

##### 2) 투자자총회의 소집 및 의결권 행사방법

###### ① 수익자총회의 소집

- 수익자총회는 투자신탁을 설정한 집합투자업자가 소집합니다.
- 집합투자업자는 투자신탁재산을 보관, 관리하는 신탁업자 또는 발행된 수익증권의 총 좌수의 100분의 5 이상을 소유한 수익자가 수익자총회의 목적과 소집의 이유를 기재한 서면을 제출하여 수익자총회의 소집을 그 집합투자업자에 요청하는 경우 1개월 이내에 수익자총회를 소집하여야 한다. 이 경우 집합투자업자가 정당한 사유 없이 수익자총회를 소집하기 위한 절차를 거치지 아니하는 경우에는 그 신탁업자 또는 발행된 수익증권의 총 좌수의 100분의 5 이상을 보유한 수익자는 금융위원회의 승인을 얻어 수익자총회를 개최할 수 있습니다.
- 수익자총회의 소집통지는 예탁결제원에 위탁하여야 하며, 예탁결제원은 수익자총회의 소집을 통지하거나 수익자의 청구가 있을 때에는 의결권 행사를 위한 서면을 보내야 합니다.
- 집합투자업자가 수익자총회를 소집할 경우에는 수익자총회일을 정하여 2주간 전에 각 수익자에 대하여 회의의 목적사항을 기재한 통지서를 서면 또는 컴퓨터통신으로 통지하여야 합니다.
- 모두자신탁의 수익자총회가 개최되고, 모두자신탁의 수익자총회의 목적이 이 투자신탁의 수익자의 이해관계에 영향을 미치는 경우 집합투자업자는 모두자신탁의 수익자총회와 동일한 시간 및 장소에서 이 투자신탁의 수익자총회를 소집하여야 한다.

###### ② 의결권 행사방법

- 수익자총회는 출석한 수익자의 의결권의 과반수와 발행된 수익증권 총좌수의 4분의1이상의 수로 결의한다. 다만, 「자본시장과 금융투자업에 관한 법률」에서 정한 수익자총회의 결의사항 외에 신탁계약으로 정한 수익자총회의 결의사항에 대하여는 출석한 수익자의 의결권과 과반수와 발행된 수익증권의 총좌수의 5분의 1이상의 수로 결의할 수 있습니다.
- 수익자는 출석하지 아니하고 서면에 의하여 의결권을 행사할 수 있다. 다만, 다음 각호의 요건을 모두 충족하는 경우에는 수익자총회에 출석한 수익자가 소유한 수익증권의 총좌수의 결의내용에 영향을 미치지 아니하도록 의결권을 행사(이하 이 항에서 “간주의결권행사”라 한다)한 것으로 볼 수 있습니다.
  - 가. 수익자에게 시행령 제220조 및 제221조에서 정하는 방법에 따라 의결권 행사에 관한 통지가 있었으나 의결권이 행사되지 아니하였을 것
  - 나. 간주의결행사의 방법이 집합투자규약에 기재되어 있을 것
  - 다. 수익자총회에서 의결권을 행사한 수익증권의 총좌수가 발행된 수익증권의 총좌수의 10분의 1이상일 것
  - 라. 그 밖에 수익자를 보호하기 위하여 시행령 제220조 및 제221조에서 정하는 방법 및 절차에 따른 것.

###### ③ 연기수익자총회

- 집합투자업자는 제2항(첫 문장)에 따른 수익자총회의 결의가 이루어지지 아니한 경우 그 날부터 2주 이내에 연기된 수익자총회(이하 “연기수익자총회”라 한다)를 소집하여야 합니다.
- 수익자총회가 연기된 경우 집합투자업자는 그 날부터 2주 이내에 연기된 수익자총회(이하 “연기수익자총회”라 한다)를 소집하여야 합니다. 이 경우 연기수익자총회일 1주 전까지 연기수익자총회의 소집을 통지하여야 합니다.

- 연기수익자총회의 결의에 관하여는 제2항의 “의결권 행사방법”을 적용합니다. 연기수익자총회의 경우 “발행된 수익증권 총좌수의 4분의 1이상”은 “발행된 수익증권 총좌수의 8분의 1이상”으로 보고, “수익증권의 총좌수의 5분의 1이상”은 “수익증권의 총좌수는 10분의 1이상”으로 적용하여 결의할 수 있습니다.

### 3) 수익자총회 결의사항

다음에 해당하는 사항의 변경은 수익자총회의 의결에 의하여야 합니다.

- 집합투자업자, 신탁업자 등이 받는 투자신탁보수 또는 그 밖의 수수료의 인상
- 신탁업자의 변경(합병, 분할, 분할합병, 자본시장과 금융투자업에 관한 법률 시행령 제216조에서 정한 사유로 변경되는 경우 제외)
- 투자신탁계약기간의 변경(단, 투자신탁을 설정할 당시에 그 기간변경이 신탁계약서에 명시되어있는 경우에는 제외)
- 투자신탁 종류의 변경
- 주된 투자자산의 변경
- 집합투자업자의 영업양도
- 환매금지투자신탁으로의 변경
- 환매대금 지급일의 연장
- 법제 제193조제2항에 따른 투자신탁의 합병(단, 건전한 거래 질서를 해할 우려가 적은 소규모 투자신탁의 합병 등 법 제193조제2항 각 호 외의 부분 단서 및 법 시행령 제225조의2제1항에서 정하는 경우는 제외)
- 그 밖에 투자자를 보호하기 위하여 필요한 사항으로 금융위원회가 정하여 고시하는 사항

### 4) 반대매수 청구권

- ① 투자신탁의 수익자는 다음의 어느 하나에 해당하는 경우 집합투자업자에게 수익증권의 수를 기재한 서면으로 자기가 소유하고 있는 수익증권의 매수를 청구할 수 있습니다.
  - 법 제188조제2항 각 호 외의 부분 후단에 따른 신탁계약의 변경 또는 제193조제2항에 따른 투자신탁의 합병에 대한 투자자총회의 결의에 반대(투자자총회 전에 해당 집합투자업자에게 서면으로 그 결의에 반대하는 의사를 통지한 경우로 한정한다)하는 수익자가 그 투자자총회의 결의일부부터 20일 이내에 수익증권의 매수를 청구하는 경우
  - 법 제193조제2항 각 호 외의 부분단서에 따른 투자신탁의 합병에 반대하는 수익자가 시행령 제222조에서 정하는 방법에 따라 수익증권의 매수를 청구하는 경우
- ② 투자신탁을 설정한 집합투자업자는 반대수익자의 매수청구가 있는 경우 해당 수익자에게 수익증권의 매수에 따른 수수료, 그 밖의 비용을 부담시켜서는 아니됩니다.
- ③ 투자신탁을 설정한 집합투자업자는 반대수익자의 매수청구가 있는 경우에는 매수청구기간이 만료된 날부터 15일 이내에 그 투자신탁재산으로 그 수익증권을 매수하여야 합니다. 다만, 매수자금에 부족하여 매수에 응할 수 없는 경우에는 금융위원회의 승인을 받아 수익증권의 매수를 연기할 수 있습니다.

#### 나. 잔여재산분배

금융위원회의 승인을 받아 투자신탁을 해지하는 경우, 그리고 신탁계약서에서 정한 신탁계약기간의 종료, 투자자총회의 투자신탁 해지 결의, 투자신탁의 등록 취소 등의 사유로 투자신탁을 해지하는 경우 집합투자업자는 신탁계약이 정하는 바에 따라 투자신탁재산에 속하는 자산을 해당 수익자에게 지급할 수 있습니다.

#### 다. 장부·서류의 열람 및 등·초본 교부청구권

- ① 수익자는 집합투자업자(투자신탁이나 투자익명조합의 집합투자업자에 한하며, 해당 집합투자증권을 판매한 투자매매업자 및 투자중개업자를 포함합니다.)에게 영업시간 중에 이유를 기재한 서면으로 그 수익자에 관련된 신탁재산에 관한 장부·서류의 열람이나 등본 또는 초본의 교부를 청구할 수 있습니다. 이 경우 그 집합투자업자는 대통령령으로 정하는 정당한 사유가 없는 한 이를 거절하여서는 안됩니다
- ② 투자자가 열람이나 등본 또는 초본의 교부를 청구할 수 있는 장부·서류는 다음과 같습니다.
  - 투자신탁재산 명세서



- 수익증권 기준가격대장
- 재무제표 및 그 부속명세서
- 투자신탁재산 운용내역서

③ 집합투자업자는 집합투자규약을 인터넷 홈페이지 등을 이용하여 공시하여야 합니다.

#### 라. 손해배상책임

- ① 금융투자업자는 법령·집합투자규약·투자설명서에 위반하는 행위를 하거나 그 업무를 소홀히 하여 투자자에게 손해를 발생시킨 경우에는 그 손해를 배상할 책임이 있습니다. 다만, 배상의 책임을 질 금융투자업자가 상당한 주의를 하였음을 증명하거나 투자자가 금융투자상품의 매매, 그 밖의 거래를 할 때에 그 사실을 안 경우에는 배상의 책임을 지지 않습니다.
- ② 금융투자업자가 손해배상책임을 지는 경우로서 관련되는 임원에게도 귀책사유가 있는 경우에는 그 금융투자업자와 관련되는 임원이 연대하여 그 손해를 배상할 책임이 있습니다.
- ③ 증권신고서(정정신고서 및 첨부서류를 포함)와 투자설명서(예비투자설명서 및 간이 투자설명서를 포함) 중 중요사항에 관하여 거짓의 기재 또는 표시가 있거나 중요사항이 기재 또는 표시되지 아니함으로써 투자자가 손해를 입은 경우에는 아래와 같이 **해당주체**<sup>1)</sup>는 손해를 배상할 책임이 있습니다. 다만 배상의 책임을 질 자가 상당한 주의를 하였음에도 불구하고 이를 알 수 없었음을 증명하거나 그 투자자가 취득의 청약을 할 때에 그 사실을 안 경우에는 배상의 책임을 지지 않습니다.
  - ▶ **해당주체**<sup>1)</sup>: 해당 증권신고서의 신고인과 신고당시의 발행인의 이사, 증권신고서의 작성을 지시하거나 집행한 자, 해당 증권신고서의 기재사항 또는 그 첨부서류가 진실 또는 정확하다고 증명하여 서명한 공인회계사·감정인 또는 신용평가를 전문으로 하는 자 등, 해당 증권신고서의 기재사항 또는 그 첨부서류에 자기의 평가·분석·확인·의견이 기재되는 것에 대하여 동의하고 그 기재내용을 확인한 자, 해당 증권의 인수인 또는 주선인(인수인 또는 주선인이 2인 이상인 경우에는 법시행령으로 정하는 자를 지칭), 해당 투자설명서를 작성한 자 및 교부한 자, 매출의 방법에 의한 경우 매출신고 당시의 매출인

#### 마. 재판관할

집합투자업자, 신탁업자 또는 투자매매업자·투자중개업자(판매회사)가 신탁계약에 관하여 소송을 제기하는 때에는 소송을 제기하는 자의 본점소재지를 관할하는 법원에 제기합니다.

수익자가 소송을 제기하는 때에는 수익자의 선택에 따라 수익자의 주소지 또는 수익자가 거래하는 집합투자업자, 신탁업자 또는 판매회사의 영업점포 소재지를 관할하는 법원에 제기할 수 있습니다. 다만, 수익자가 외국환거래법에 의한 비거주자인 경우에는 수익자가 거래하는 집합투자업자, 신탁업자 또는 판매회사의 영업점포 소재지를 관할하는 법원에 제기하여야 합니다.

#### 바. 기타 투자자의 권리보호에 관한 사항

- ① 이 상품의 집합투자규약 등 상품에 대한 추가정보를 원하시는 고객은 이 상품의 집합투자업자 또는 판매회사에 자료를 요구할 수 있습니다.
- ② 이 상품의 기준가 변동 등 운용실적에 관해서는 이 상품의 집합투자업자 또는 판매회사에 요구할 수 있습니다.
- ③ 이 상품의 투자설명서 및 기준가변동 등은 한국금융투자협회에서 열람, 복사하거나, 한국금융투자협회 인터넷([www.kofia.or.kr](http://www.kofia.or.kr))에서 확인할 수 있습니다.

## 2. 집합투자기구의 해지에 관한 사항

### 가. 의무해지

집합투자업자는 다음의 어느 하나에 해당하는 경우에는 지체없이 투자신탁을 해지하여야 합니다. 이 경우 집합투자업자는 그 해지사실을 지체없이 금융위원회에 보고하여야 합니다.

- ① 신탁계약에서 정한 신탁계약기간의 종료
- ② 투자자총회의 투자신탁 해지결의
- ③ 투자신탁의 피흡수합병
- ④ 투자신탁의 등록 취소

### 나. 임의해지

집합투자업자는 다음의 경우 금융위원회의 승인을 받지 아니하고 투자신탁을 해지 할 수 있으며, 이 경우 집합투자업자는 그 해지사실을 지체없이 금융위원회에 보고하여야 합니다.

- ① 투자자 전원이 동의한 경우
- ② 해당 투자신탁의 수익증권 전부에 대한 환매의 청구를 받아 신탁계약을 해지하려는 경우
- ③ 투자신탁을 설정한 후 1년 경과시점에서 투자신탁의 원본액이 50억원 미만인 경우
- ④ 투자신탁을 설정하고 1년이 경과한 이후 1개월간 계속하여 투자신탁의 원본액이 50억원 미만인 경우
- ⑤ 임의해지 ③과 ④에 해당되어 투자신탁을 해지하고자 하는 경우 집합투자업자는 해지사유, 해지일자, 상환금등의 지급방법 및 기타 해지관련사항을 판매회사에 통지하거나 집합투자업자의 인터넷 홈페이지에 공시합니다.

### 다. 미수금 및 미지급금의 처리

투자신탁을 해지하는 경우 미수금 채권 또는 미지급 채무가 발생한 때에는 공정가액으로 투자신탁을 해지하는 날에 그 미수금 채권 또는 미지급 채무를 집합투자업자가 양수하여야 합니다. 다만, 그 미수금 채권 또는 미지급 채무를 법 시행령 제87조제1항제3호에 따라 다른 집합투자기구에 양도할 수 있습니다.

## 3. 집합투자기구의 공시에 관한 사항

### 가. 정기보고서

#### 1) 영업보고서 및 결산서류 제출 등

##### [영업보고서]

집합투자업자는 집합투자재산에 관한 매 분기의 영업보고서를 작성하여 매 분기 종료 후 2개월 이내에 금융위원회 및 한국금융투자협회에 제출해야 합니다. 집합투자업자는 집합투자재산에 관한 영업보고서를 아래의 서류로 구분하여 작성하여야 합니다.

- 투자신탁의 설정현황 또는 투자익명조합의 출자금 변동상황
- 집합투자재산의 운용현황과 집합투자증권의 기준가격표
- 법 제 87조제8항제1호 및 제2호에 따라 의결권의 구체적인 행사내용 및 그 사유(의결권을 행사하지 아니한 경우에는 그 사유를 포함)가 기재된 서류
- 집합투자재산에 속하는 자산 중 주식의 매매회전율과 자산의 위탁매매에 따른 투자중개업자별 거래금액·수수료와 그 비중

##### [결산서류]

- ① 집합투자업자는 투자신탁의 결산기마다 다음 각 호의 서류 및 부속명세서(이하 "결산서류"라 합니다)를 작성하여야 합니다.
  - 대차대조표
  - 손익계산서
  - 자산운용보고서
- ② 집합투자업자는 투자신탁에 대하여 다음의 사유가 발생한 경우 해당 사유가 발생한 날부터 2개월 이내에 결산서류를 금융위원회 및 한국금융투자협회에 제출하여야 합니다.
  - 투자신탁의 회계기간 종료
  - 투자신탁의 계약기간 또는 존속기간의 종료
  - 투자신탁의 해지 또는 해산

#### 2) 자산운용보고서

- ① 집합투자업자는 자산운용보고서(모투자신탁의 내용을 포함)를 작성하여 신탁업자의 확인을 받아 3개월마다 1회 이상 당해 수익자에게 교부하여야 합니다. 자산운용 보고서를 교부하는 경우에는 집합투자증권을 판매한 판매회사를 통하여 기준일로부터 2개월 이내에 직접 또는 전자 우편발송

등의 방법으로 교부하여야 합니다. 다만, 투자자에게 전자우편 주소가 없는 등의 경우에는 법제 89조제2항제1호 및 제3호의 방법에 따라 공시하는 것으로 갈음할 수 있으며, 투자자가 우편발송을 원하는 경우에는 그에 따라야 합니다.

② 자산운용보고서에는 다음 사항을 기재하여야 합니다.

- 회계기간의 개시일부터 3개월이 종료되는 날, 회계기간의 말일, 계약기간의 종료일 또는 존속기간의 만료일, 해지일 또는 해산일 중 어느 하나에 해당하는 날 현재의 해당 투자신탁의 자산·부채 및 집합투자증권의 기준가격
- 직전의 기준일부터 해당 기준일까지의 기간 중 운용경과의 개요 및 해당 운용기간 중의 손익사항
- 기준일 현재 집합투자재산에 속하는 자산의 종류별 평가액과 집합투자재산 총액에 대한 각각의 비율
- 해당 운용기간 중 매매한 주식의 총수, 매매금액 및 대통령령으로 정하는 매매회전율

③ 수익자가 수시로 변동되는 등 아래의 경우에는 자산운용보고서를 수익자에게 적용하지 아니할 수 있습니다.

- 수익자가 자산운용보고서의 수령을 거부한다는 의사를 서면, 전화·전신·모사전송, 전자우편 및 이와 비슷한 전자통신의 방법으로 표시한 경우
- 단기금융집합투자기구를 설정 또는 설립하여 운용하는 경우로서 매월 1회이상 집합투자업자, 판매회사, 한국금융투자협회의 인터넷 홈페이지를 이용하여 공시하는 방법으로 자산운용보고서를 공시하는 경우
- 환매금지형집합투자기구를 설정 또는 설립하여 운용하는 경우로서 3개월마다 1회 이상 집합투자업자, 판매회사, 한국금융투자협회의 인터넷 홈페이지를 이용하여 공시하는 방법으로 자산운용보고서를 공시하는 경우
- 수익자가 소유하고 있는 집합투자증권의 평가금액이 10만원이하인 경우로서 집합투자규약에 자산운용보고서를 교부하지 아니한다고 정하고 있는 경우

### 3) 자산보관·관리보고서

신탁업자는 투자신탁의 회계기간 종료, 투자신탁의 계약기간 또는 존속기간의 종료 등 어느 하나의 사유가 발생한 날로부터 2개월 이내에 다음 사항이 기재된 자산보관·관리보고서(모투자신탁의 내용을 포함)를 작성하여 투자자에게 교부하여야 합니다. 다만, 투자자가 수시로 변동되는 등 투자자의 이익을 해할 우려가 없는 경우에는 자산보관·관리보고서를 투자자에게 교부하지 아니할 수 있습니다.

① 집합투자규약의 주요 변경사항

② 투자운용인력의 변경이 있는 경우 그 사실과 변경된 투자운용인력의 운용경력(운용한 집합투자기구의 명칭, 집합투자재산의 규모와 수익률을 말한다)

③ 투자자총회의 결의내용 등

신탁업자는 수익자에게 자산보관·관리보고서를 교부하는 경우에는 수익증권을 판매한 판매회사 또는 한국예탁결제원을 통하여 직접 또는 전자우편의 방법으로 교부하여야 합니다. 다만, 수익자에게 전자우편 주소가 없는 등의 경우에는 법 제89조 제2항 제1호 및 제3호의 방법에 따라 공시하는 것으로 갈음할 수 있으며, 수익자가 우편발송을 원하는 경우에는 그에 따라야 합니다.

### 4) 기타장부 및 서류

집합투자업자·신탁업자·판매회사 및 일반사무관리회사는 금융위원회가 정하는 바에 따라 그 업무에 관한 장부 및 서류를 작성하여 본점 및 지점에 비치하거나 인터넷 홈페이지를 이용하여 공시하여야 합니다.

#### 나. 수시공시

##### 1) 신탁계약변경에 관한 공시

###### 1) 신탁계약변경에 관한 공시

집합투자업자는 신탁계약을 변경하고자 하는 경우에는 신탁업자와 변경계약을 체결하여야 합니다. 이 경우 신탁계약 중 다음에 해당하는 사항의 변경은 투자자총회의 결의를 거쳐야 합니다.

① 집합투자업자, 신탁업자 등이 받는 보수, 그 밖의 수수료의 인상

- ② 신탁업자의 변경(합병·분할·분할합병, 자본시장과 금융투자업에 관한 법률 시행령제216조에서 정한 사유로 변경되는 경우 제외)
  - ③ 신탁계약기간의 변경(단, 투자신탁을 설정할 당시에 그 기간변경이 신탁계약서에 명시되어 있는 경우에는 제외한다.)
  - ④ 투자신탁종류의 변경
  - ⑤ 주된 투자대상자산의 변경
  - ⑥ 집합투자업자의 변경
  - ⑦ 환매금지투자신탁으로의 변경
  - ⑧ 환매대금 지급일의 연장
- 집합투자업자는 신탁계약을 변경한 경우에는 인터넷 홈페이지 등을 이용하여 공시하여야 하며, 투자자총회의 결의에 따라 신탁계약을 변경한 경우에는 공시 외에 이를 수익자에게 통지하여야 합니다.

## 2) 수시 공시

집합투자업자는 다음에 해당하는 사항이 발생한 경우(모투자신탁의 경우를 포함) 지체없이 집합투자업자 (www.barings.com/ko)·판매회사 및 한국금융투자협회(www.kofia.or.kr)의 인터넷 홈페이지에 공시하고 집합투자업자·판매회사의 본·지점 및 영업소에 게시하고 전자우편을 이용하여 투자자에게 통보하여야 합니다.

- ① 투자운용인력의 변경이 있는 경우 그 사실과 변경된 투자운용인력의 운용경력(운용한 집합투자기구의 명칭, 집합투자재산의 규모와 수익률을 말한다)
- ② 환매연기 또는 환매재개의 결정 및 그 사유
- ③ 대통령령이 정하는 부실자산이 발생한 경우 그 명세 및 상각률
- ④ 집합투자자총회의 결의내용
- ⑤ 투자설명서의 변경(다만, 법령 등의 개정 또는 금융위원회의 명령에 따라 변경하거나 집합투자계약의 변경에 의한 투자설명서 변경, 단순한 자구수정 등 경미한 사항을 변경하는 경우는 제외)
- ⑥ 집합투자업자의 합병·분할·분할합병 또는 영업의 양도·양수
- ⑦ 집합투자업자 또는 일반사무관리회사가 기준가격을 잘못 산정하여 이를 변경하는 경우 그 내용
- ⑧ 사모집합투자기구가 아닌 집합투자기구(준속하는 동안 투자금을 추가로 모집할 수 있는 집합투자기구로 한정합니다)로서 설정 및 설립 이후 1년이 되는 날에 원본액이 50억원 미만인 경우 그 사실과 해당 집합투자기구가 임의해지될 수 있다는 사실
- ⑨ 사모집합투자기구가 아닌 집합투자기구가 설정 및 설립되고 1년이 지난 후 1개월간 계속하여 원본액이 50억원 미만인 경우 그 사실과 해당 집합투자기구가 임의해지될 수 있다는 사실
- ⑩ 그 밖에 투자자의 투자판단에 중대한 영향을 미치는 사항으로 금융위원회가 정하는 사항

## 3) 집합투자재산의 의결권 행사에 관한 공시

- ① 집합투자업자는 집합투자재산에 속하는 주식의 의결권을 행사하는 경우 의결권 행사 내용 및 그 사유 등을 다음에 따라 공시해야 합니다.
  - 법 제 87 조제 2 항 및 3 항에 따라 주요의결사항에 대하여 의결권을 행사하는 경우: 의결권의 구체적인 행사 내용 및 그 사유
  - 의결권공시대상법인에 대하여 의결권을 행사하는 경우: 법 제 87 조제 7 항에 따른 의결권의 구체적인 행사 내용 및 그 사유
  - 의결권공시대상법인에 대하여 의결권을 행사하지 아니한 경우: 법 제 87 조제 7 항에 따른 의결권을 행사하지 아니한 구체적인 사유
- ② 의결권 공시대상 법인에 대한 의결권행사에 관한 공시는 다음에 해당하는 방법에 의하여야 합니다.
  - 의결권을 행사하려는 주식을 발행한 법인이 주권상장법인인 경우에는 주주총회일로부터 5일 이내 증권시장을 통하여 의결권을 행사하려는 내용을 공시할 것
  - 의결권을 행사하려는 주식을 발행한 법인이 주권상장법인이 아닌 경우에는 수시공시 방법 등에 따라 공시하여 일반인이 열람할 수 있도록 할 것

4. 이해관계인 등과의 거래에 관한 사항

가. 이해관계인과의 거래내역: 해당사항 없음

나. 집합투자기구간 거래에 관한 사항: 해당사항 없음

다. 투자중개업자 선정 기준

구 분	중개회사의 선정기준
투자증권 및 장내파생상품	<ul style="list-style-type: none"> <li>- 거래 증권사 및 선물회사의 선정기준은 비용/ 중개능력                             <ul style="list-style-type: none"> <li>■ 비용                                     <ol style="list-style-type: none"> <li>1. 국내 채권시장의 특성상 중개수수료(brokerage fee)는 증권사별 경쟁에 의한 차별화가 이루어지지 않고 있어 거래에 따른 명목 비용은 동일함</li> <li>2. 비용(Cost) 개념은 단지 중개수수료(brokerage fee)로 한정하지 않고, 거래 지연에 따른 시간비용(timing cost)과 체결실패에 따른 기회비용(opportunity cost)을 포함하여 넓게 해석할 경우 중개회사별로 거래비용(Cost)이 달라질 수 있음</li> </ol> </li> <li>■ 중개능력                                     <ol style="list-style-type: none"> <li>1. 호가의 정확성과 신속한 체결 능력이 증권사 선정에 가장 중요한 요소</li> <li>2. 중개회사의 팀워크와 개별 브로커의 능력을 감안하여 거래 우선순위 결정</li> </ol> </li> <li>■ 중개회사의 안정성                                     <ol style="list-style-type: none"> <li>1. 중개회사의 재무상황, 규모 등 고려</li> <li>2. 매매와 관련된 리스크 발생 가능성이 없다고 판단되는 회사</li> </ol> </li> </ul> </li> <li>- 당사는 매 분기별로 펀드매니저, 애널리스트(Analyst), 트레이더의 브로커(Broker) 평가회의에 따라 중개회사를 평가 하고 다음 분기 거래 중개회사를 결정함</li> <li>- 결정에 따른 중개회사별 거래순위 기준(guideline)을 월별로 점검하고 차이 원인 등을 분석</li> </ul>

5. 외국 집합투자기구에 관한 추가 기재 사항: 해당사항 없음

**[붙임] 용어풀이**

용 어	내 용
금융투자상품	이익 추구 혹은 손실 회피 목적으로 만들어진 재산적 가치를 지닌 금융상품으로 손실 위험이 있는 것을 말하는 것으로 증권 및 파생상품 등이 이에 속합니다.
신탁업자	투자재산을 보관·관리하는 회사를 말합니다.
집합투자	2 인 이상의 투자자로부터 자금을 모집하여 금융 투자 상품 등에 투자하여 그 운용 성과를 투자자에게 돌려주는 것을 말합니다.
펀드	집합투자를 수행하는 기구로서 법적으로 집합투자기구라 표현되며 통상 펀드라고 불립니다. 대표적으로 투자신탁 및 투자회사가 이에 해당합니다.
투자신탁	집합투자업자와 신탁업자간 신탁계약 체결에 의해 만들어지는 펀드를 말합니다.
투자회사	투자회사 설립자본금을 바탕으로 주식회사 형태로 만들어지는 펀드를 말합니다.
수익증권	펀드(투자신탁)에 투자한 투자자들에게 출자비율에 따라 나눠주는 증권으로 주식회사의 주권과 유사한 개념입니다.
순자산	펀드의 운용 성과 및 투자원금을 합한 금액으로서 원으로 표시됩니다.
증권집합투자기구	집합투자재산의 50% 이상을 증권(주식, 채권 등)에 투자하는 펀드입니다.
상장지수집합투자기구	특정 지수의 변화에 연동하여 운용하는 것을 목표로 하는 투자신탁으로 거래소에 상장하여 거래하기 때문에 주식과 같은 방법으로 거래가 가능한 인덱스형투자신탁입니다.
파생상품투자신탁	집합투자재산의 10%를 초과하여 위험회피외의 목적으로 파생상품에 투자할 수 있는 펀드입니다.
부동산집합투자기구	집합투자재산의 50% 이상을 부동산 및 부동산 관련 증권에 투자하는 펀드를 말합니다.
혼합자산집합투자기구	혼합형 펀드로서 증권, 부동산 및 특별자산 등에 제한없이 투자하는 펀드를 말합니다.
특별자산집합투자기구	집합투자재산의 50%를 특별자산(증권 및 부동산을 제외한 투자대상자산을 말합니다.)에 투자하는 펀드를 말합니다.
단기금융집합투자기구	집합투자재산 전부를 단기금융상품에 투자하는 펀드를 말합니다.
개방형	투자자가 원할 시 언제든지 환매가 가능한 펀드입니다.
폐쇄형	환매가 불가능한 펀드입니다.
추가형	추가로 자금 납입이 가능한 펀드를 말합니다.
단위형	투자신탁의 모집시기(판매기간)이 한정되어 있고 그 이후에는 가입할 수 없는 펀드입니다.
모자형	운용하는 펀드(모펀드)와 이 펀드에만 투자하는 펀드(자펀드)로 구성된 펀드 형태를 말합니다. 자펀드는 모펀드와 일부 유동성자산에만 투자할 수 있습니다.
종류형	통상 멀티클래스펀드로 불립니다. 멀티클래스 펀드란 하나의 펀드 안에서 투자자 그룹(클래스)별로 서로 다른 판매보수와 수수료 체계를 적용하는 상품을 말합니다. 보수와 수수료의 차이로 클래스별 기준가격은 다르게 산출되지만 각 클래스는 하나의 펀드로 간주돼 통합 운용되므로 자산운용 및 평가 방법은 동일합니다.
기준가격	펀드의 가격으로서 일별 운용성과에 따라 변경되며 매입 혹은 환매시 적용됩니다.
자본이득	펀드 운용시 주식 및 채권 등에 투자하여 발생한 시세 차익을 말합니다.
배당소득	펀드 운용시 주식 및 채권 등에 투자하여 발생한 배당금 및 이자를 말합니다.
보수	투자신탁의 운용 및 관리와 관련된 비용입니다. 다시 말해 투자재산을 운용 및 관리해준 대가로 투자자가 지불하는 비용입니다. 이는 통상 연율로 표시되며, 신탁보수에는 집합투자업자보수, 판매회사보수, 신탁업자보수 등이 있습니다. 보수율은 상품마다 다르게

	책정되는 것이 일반적입니다.
성과보수	투자신탁의 운용실적에 연동하여 미리 정하여진 산정방식에 따라 집합투자업자에게 지급되는 보수로 사모펀드와 일부 요건을 충족한 공모펀드에서만 지급이 가능합니다.
선취수수료	펀드 가입 시 투자자가 판매사에 지불하는 비용입니다.
후취수수료	펀드 환매 시 투자자가 판매사에 지불하는 비용입니다.
환매수수료	계약 기간 이전 중도에 펀드를 환매할 시 일정한 벌칙금 형식으로 투자자에게 일회적으로 부과하는 수수료입니다. 이는 펀드 운용의 안정성과 펀드 환매 시 소요되는 여러 비용을 감안하여 책정되며 부과된 수수료는 다시 펀드 재산에 편입되게 됩니다.
설정	집합투자계약에 의거, 신탁업자와 신탁계약을 체결한 후 일정단위의 신탁금을 신탁업자에 납입하는 것을 설정이라고 하며, 신규설정과 추가설정이 있습니다.
해지	펀드를 소멸시키는 행위로서 투자회사의 해산과 유사한 개념입니다.
환매	신탁계약이 종료 되기 전에 맡긴 돈을 되찾아 가는 것을 환매라고 합니다. 투자자가 펀드의 환매를 청구할 경우, 판매사 또는 집합투자업자는 그 환매요구에 응해야 합니다. 다만 일부 상품의 경우 일정기한까지 중도환매를 금지하는 경우도 있습니다.
수익자총회	수익증권 총수의 100 분의 5 이상을 보유한 수익자가 소집을 요청하는 경우 1 개월 이내에 집합투자업자가 소집하는 것이 원칙입니다. 총 수익증권 수의 과반수를 보유하는 수익자의 출석으로 열리는데, 상정된 안건은 출석한 수익자 의결권의 3 분의 2 이상과 수익증권 총수의 3 분의 1 이상의 찬성으로 의결됩니다. 만약 이 의결에 반대하는 수익자는 총회가 개최되기 전에 서면으로 반대의사를 통지하고 20 일 이내에 수익증권의 매수를 청구할 수 있습니다.
금융투자협회 펀드코드	상장주식의 경우 회사명 또는 코드번호 6 자리를 활용하여 수익자들이 쉽게 공시사항을 조회, 활용할 수 있는 것처럼 펀드 또한 금융투자협회가 부여하는 5 자리의 고유 코드가 존재하며, 펀드명 뿐만 아니라 이러한 코드를 이용하여 펀드의 각종 정보에 대한 조회가 가능합니다.
원천징수	소득금액 또는 수입금액을 지급할 때, 그 지급자가 그 지급받는 자가 부담할 세액을 미리 국가를 대신하여 징수하는 것을 말합니다. 예를 들어, 근로자가 월급을 받을 때 월급(소득)에서 발생하는 세금을 차감한 금액을 받게 됩니다. 이는 월급을 지급하는 회사가 국가를 대신해서 미리 세금을 징수하고 세금 납입일(통상 매달 10 일)에 일괄적으로 국가에 납부하기 때문입니다.
참조지수	벤치마크로 불리기도 하며 펀드 성과의 비교를 위해 정해놓은 지수입니다. 일반적으로 Active 펀드는 그 참조지수 대비 초과 수익을 목표로 하며 인덱스 펀드는 그 참조지수 추종을 목적으로 합니다.
금리스왑	금융 기관끼리 고정금리와 변동금리를 일정기간 동안 상호교환하기로 약정하는 거래를 말하여 금리상승에 따른 위험을 줄이기 위해 주로 활용됩니다.
레버리지효과	차입 등의 방법으로 투자원본보다 더 많이 투자함으로써 투자성과의 크기를 극대화하는 효과를 말합니다. 상승하면 원본으로 투자하는 것보다 수익이 더 크지만 하락하면 오히려 손실이 더 커질 수 있습니다.
선물환거래	미래의 거래 환율 가격을 현재 시점에서 미리 정해놓는 거래를 말합니다.
신주인수권부 사채	주식회사가 신주를 발행하는 경우 미리 약정된 가격에 따라 일정한 수의신주 인수를 청구할 수 있는 권리가 부여된 사채입니다.
실물자산	농산물, 축산물, 수산물, 임산물, 광산물, 에너지 등에 속하는 물품 및 이 물품을 원료로 하여 제조하거나 가공한 물품 등을 의미합니다.
자산유동화증권	자산유동화증권이란 기업의 부동산을 비롯한 여러가지 형태의 자산을 담보로 발행된 채권을 말하며, 기업의 입장에서는 유동성이 떨어지는 부실채권이나 직접 매각하기 어려운 부동산 등 담보로 맡기고 ABS 를 발행해 쪼개서 판매함으로써, 자금 조달의 용이성을 제고할 수 있습니다.
전환사채	사채로 발행되나 일정 기간 이후에 주식으로 전환할 수 있는 권리가 주어지는 사채를 말합니다.
주식워런트	주식워런트는 특정 주식을 미리 정한 가격에 살 수 있는 권리증서로, 만기에 특정종목의 주가나 주가지수를 미리 정한 가격에 사고 팔 수 있는 권리가 부여된 상품으로 옵션과

	유사합니다. 살 수 있는 상품은 `콜워런트`, 팔 수 있는 상품은 `풋 워런트`입니다.
환헤지	해외펀드는 대부분 달러로 주식을 사들이기 때문에 도중에 환율이 떨어지면 환차손(환율 변동에 따른 손실)이 발생할 수 있습니다. 따라서 해외에 투자하는 펀드들은 선물환 계약(미리 정해놓은 환율을 만기 때 적용하는 것) 등을 이용하여 환율 변동에 따른 손실 위험을 제거하는 환헤지 전략을 구사하기도 합니다.



## 투자설명서 교부 및 주요내용 설명 확인서 (고객 보관용)

- ◆ 집합투자기구(펀드) 명칭 : 베어링 가치형 증권 투자신탁(주식)
- ◆ 판매회사 및 점포명 :
- ◆ 판매직원 : 직위                      성명                      서명 또는 (인)

1. 투자설명서를 받으셨나요? (간이투자설명서 포함)
2. 판매회사는 귀하의 투자목적이나 투자경험 등에 적합한 상품을 권유하고 그 상품에 대하여 투자설명서(간이투자설명서 포함)를 이용하여 설명을 해야 하는데 상품설명을 받으셨는지요?
3. 위의 절차에 따라 권유 받은 이 상품이 귀하께 적합하다고 생각 하시나요?
4. 보수 및 수수료에 관한 설명을 들었으며, 특히, 판매보수 및 판매수수료와 관련하여 해당 판매회사가 투자자에게 지속적으로 제공하는 서비스에 관한 내용이 기재된 자료를 투자자에게 교부하고 설명해야 하는데 자료를 제공받고 설명을 들으셨나요?
5. 펀드상품은 기본적으로 원금손실이 가능하다는 사실과 특히, 파생상품에 투자하는 펀드라면 불리한 상황에서의 최대손실에상금액 등을 포함하여 손익구조에 관한 설명을 들으셨나요?
6. 판매회사는 당해 회사의 계열회사가 운영하는 펀드를 투자 권유할 경우 계열사 펀드임을 설명하고 유사한 성격의 다른 비계열사 펀드도 함께 권유하여 투자자가 선택할 수 있도록 해야 하는데, 이에 대한 설명을 듣고 비계열사 펀드도 함께 권유 받으셨나요?

위 질문에 대하여 다시 한번 신중한 판단을 하신 후에 최종 투자결정을 내리셔서  
귀하가 예측하지 못한 손실을 입으시는 경우가 없도록 한층 더 유의하시기 바랍니다.

년 월 일

----- (판매직원 성명:                      서명) ----- (고객 성명                      서명 또는 인) -----

## 투자설명서 교부 및 주요내용 설명 확인서

- ◆ 집합투자기구(펀드) 명칭 : 베어링 가치형 증권 투자신탁(주식)
- ◆ 판매회사 및 점포명 :
- ◆ 판매직원 : 직위                      성명                      서명 또는 (인)

고객 확인 사항	고객기재사항
1. 투자설명서를 받으셨나요? (간이투자설명서 포함)	(받았음)
2. 직원으로부터 이 상품에 대하여 투자설명서(간이투자설명서 포함)를 이용하여 설명을 들으셨나요?	(들었음)
3. 이 상품이 귀하의 투자목적이나 투자경험에 비추어 적합하다고 생각하시나요?	(적합함)
4. 보수 및 수수료에 관한 설명을 들었으며, 특히, 판매보수 및 판매수수료와 관련하여 해당 판매회사가 투자자에게 지속적으로 제공하는 서비스에 관한 내용이 기재된 자료를 투자자에게 교부하고 설명해야 하는데 자료를 제공받고 설명을 들으셨나요?	(제공받고 들었음)
5. 펀드상품은 기본적으로 원금손실이 가능하다는 사실과 특히, 파생상품에 투자하는 상품이라면 불리한 상황에서의 최대손실에상금액 등을 포함하여 손익구조에 관한 설명을 들으셨나요?	(들었음)
6. 판매회사는 당해 회사의 계열회사가 운영하는 펀드를 투자 권유할 경우 계열사 펀드임을 설명하고 유사한 성격의 다른 비계열사 펀드도 함께 권유하여 투자자가 선택할 수 있도록 해야 하는데, 이에 대한 설명을 듣고 비계열사 펀드도 함께 권유 받으셨나요?	(들었음)

년 월 일

고객 성명

서명 또는 (인)