

**투자위험등급:**  
**4 등급**  
**[낮은위험]**

하나유비에스자산운용(주)는 투자대상 자산의 종류 및 위험도 등을 감안하여 1 등급(매우 높은 위험)에서 5 등급(매우 낮은 위험)까지 투자위험등급을 5 단계로 분류하고 있습니다. 따라서, 이러한 분류기준에 따른 투자신탁의 위험등급에 대해 충분히 검토하신 후 합리적인 투자판단을 하시기 바랍니다.

## 간이투자설명서

이 투자설명서는 하나 UBS 클래스원장기증권투자신탁(S-1 호)[채권]에 대한 투자설명서의 내용중 중요사항을 발췌한 요약 정보를 내용을 담고 있습니다. 따라서 하나 UBS 클래스원장기 증권투자신탁(S-1 호)[채권] 수익증권을 매입하기 전에 증권신고서 또는 투자설명서를 읽어보시기 바랍니다.

1. 집합투자기구 명칭 : 하나 UBS 클래스원장기증권투자신탁(S-1 호)[채권]
  2. 집합투자기구 분류 : 투자신탁, 증권(채권형), 개방형(중도환매가능), 추가형, 종류형
  3. 집합투자업자 명칭 : 하나유비에스자산운용
  4. 판 매 회 사 : 금융투자협회([kofia.or.kr](http://kofia.or.kr)) 및 집합투자업자([ubs-hana.com](http://ubs-hana.com)) 홈페이지 참조
  5. 작 성 기 준 일 : 2014년 3월 31일
  6. 증권신고서 효력발생한 날 : **2014년 4월 21일**
  7. 모집(매출) 증권의 종류 및 수[모집(매출) 총액] : 투자신탁의 수익증권[2 조좌]
  8. 모집(매출) 기간(판매기간) : 추가형으로 계속 모집 가능
  9. 존 속 기 간 : 별도로 정해진 신탁계약기간은 없음
  10. 집합투자증권신고서 및 투자설명서의 열람장소
    - 가. 집합투자증권신고서  
전자문서 : 금융위(금감원) 전자공시시스템 → [dart.fss.or.kr](http://dart.fss.or.kr)
    - 나. 투자설명서  
전자문서 : 금융위(금감원) 전자공시시스템 → [dart.fss.or.kr](http://dart.fss.or.kr)  
한국금융투자협회 홈페이지 → [kofia.or.kr](http://kofia.or.kr)  
서면문서 : 집합투자업자, 금융위원회, 각 판매회사
- ※ 이 간이투자설명서는 효력발생일까지 증권신고서의 기재사항 중 일부가 변경될 수 있으며, 개방형 집합투자증권인 경우 효력발생일 이후에도 변경될 수 있습니다.

금융위원회가 투자설명서의 기재사항이 진실 또는 정확하다는 것을 인정하거나 그 증권의 가치를 보증 또는 승인하지 아니함을 유의하시기 바랍니다. 또한 이 집합투자증권은 「예금자보호법」에 따라 예금보험공사가 보호하지 않는 실적배당상품으로 투자원금의 손실이 발생할 수 있으므로 투자에 신중을 기하여 주시기 바랍니다.

# 투자결정시 유의사항 안내

1. 투자판단시 증권신고서와 투자설명서를 참고할 수 있으며, 투자자가 요청할 경우 간이투자설명서 대신 투자설명서를 받을 수 있습니다.
2. 이 집합투자기구의 투자위험등급 및 적합한 투자자유형에 대한 기재사항을 참고하고, 귀하의 투자경력이나 투자성향에 적합한 상품인지 신중한 투자결정을 하시기 바랍니다.
3. 증권신고서, 투자설명서상 기재된 투자전략에 따른 투자목적 또는 성과목표가 실현된다는 보장은 없습니다.
4. 과거의 투자실적이 장래에도 실현된다는 보장은 없습니다.
5. 판매회사는 투자실적과 무관하며, 특히 은행, 증권회사, 보험회사 등의 판매회사는 단순히 집합투자증권의 판매업무(환매 등 판매행위와 관련된 부가적인 업무 포함)만 수행할 뿐 판매회사가 동 집합투자증권의 가치결정에 아무런 영향을 미치지 않습니다.
6. 집합투자증권은 집합투자기구의 운용실적에 따라 손익이 결정되는 실적배당상품으로 예금자보호법에 따라 예금보험공사가 보호하지 아니하며, 특히 예금자보호법의 적용을 받는 은행 등에서 집합투자증권을 매입하는 경우에도 은행예금과 달리 예금자보호법에 따라 예금보험공사가 보호하지 않습니다.
7. 후취판매수수료가 부과되는 경우 환매금액에서 후취판매수수료가 차감되므로 환매금액보다 실수령액이 적을 수 있습니다.

# I. 집합투자기구의 투자정보

## 1. 투자목적

이 투자신탁은 국내채권을 법 시행령 제 94 조제 2 항 4 호에서 규정하는 주된 투자대상으로 하여 분산 투자를 통한 신용위험 및 금리 변동으로 인한 리스크를 적정하게 관리하여 안정적인 이자 수익을 추구 합니다.

그러나 이 투자신탁의 투자목적이 반드시 달성된다는 보장은 없으며, 집합투자업자·판매회사·신탁업자 등 이 투자신탁과 관련된 어떠한 당사자도 수익자에 대해 투자원금의 보장 또는 투자목적의 달성을 보장하지 아니합니다.

## 2. 투자전략 및 위험관리

### (1) 운용전략

#### 1) 기본방침

- 만기 매칭 전략을 사용하여 우량 회사채 편입
- 투자한 회사채의 신용 리스크 철저히 관리
- 금리선물을 이용한 헤지를 통해 금리 변화에 탄력적으로 대응

#### 2) 세부운용지침

- 펀드상황을 고려한 안정적 자산을 조달하여 펀드만기시 발생가능한 유동성 리스크 적극 해소
- 우량회사채 및 금융채 중심의 포트폴리오 구성으로 신용 리스크 회피
- 지표채권 위주의 매매전략과 선물을 연계한 차익거래를 이용한 추가수익 확보로 금리 상승 리스크 최소화와 초과수익을 달성을 목표로 함

(2) 비교지수 : [KIS종합채권지수 잔존만기 3년이하 국채10% + 통안채25% + 은행채10% + 금융기관채10% + 회사채40%] + [Call 5%]

주 1) 이 집합투자기구는 우량회사채에 주로 투자하는 채권형 집합투자기구로서 성과 비교를 위하여[KIS 종합채권지수 잔존만기 3년이하 국채 10% + 통안채 25% + 은행채 10% + 금융기관채 10% + 회사채 40%] + [Call 5%]를 비교지수로 하고 있습니다. 다만, 상기의 비교지수는 2011년 1월 1일부터 적용되며, 시장상황 및 투자전략의 변경, 새로운 비교지수 등장에 따라 변경된 비교지수를 제공할 수 있습니다. 이 경우 변경 등록 후 법령에서 정한 절차(수시 공시 등)에 따라 공시될 예정입니다.

### (3) 위험관리

- 금리변동위험 관리방안
  - Top-down 및 Bottom-up 을 병행한 리서치 활동
  - 금리 방향성에 의존한 잦은 듀레이션(Duration) 대응 최소화
- 신용위험 관리방안
  - 산업별/발행기업별 분산투자로 신용위험 최소화
  - 내부 신용위험 관리 프로세스와 전문인력(Credit Analyst)을 통한 신용위험 관리
- 유동성위험 관리방안

- 투자자금의 만기를 감안한 자산 편입/운용으로 펀드내 적정 유동성 확보에 노력

### 3. 주요 투자위험

구 분	투자위험의 주요 내용
투자원본 손실위험	이 투자신탁은 투자원리금 전액이 보장 또는 보호되지 않습니다. 따라서 투자원본의 전부 또는 일부에 대한 손실위험이 존재하며, 투자의 결정과 투자금액의 손실 내지 감소의 위험은 전적으로 투자자가 부담하며 집합투자업자나 판매회사 등 어떠한 당사자도 투자의 결정 및 투자손실에 대하여 책임을 지지 아니합니다. 또한 이 투자신탁은 예금자보호법의 적용을 받는 은행예금과 달리 은행 등에서 매입한 경우에도 예금자 보호를 받지 못합니다.
시장위험 및 개별위험	집합투자재산을 채권 등에 투자함으로써 투자증권의 가격변동, 이자율 변동 등 기타 거시경제지표의 변화에 따른 위험에 노출됩니다. 또한, 신탁재산의 가치는 투자대상종목 발행회사의 영업환경, 재무상황 및 신용상태의 악화에 따라 급격히 변동될 수 있습니다.
신용위험 및 부도위험	투자적격등급(BBB-) 이상의 채권 등에 투자할 예정이나, 발행사의 신용평가등급이 하락하거나, 부도 등의 신용사건(Credit Event)이 발생할 경우 채무증권의 가격이 하락하거나 환금성 제약 등의 위험이 있습니다.
이자율 변동위험	일반적으로 채권 등의 가격은 이자율의 변동에 따라 변동됩니다. 이자율이 하락하면 채무증권의 가격의 상승에 의한 자본이득이 발생하나, 이자율이 상승하면 채무증권의 자본손실이 발생합니다. 따라서 채무증권을 만기까지 보유하지 않고 중도에 매도하는 경우에는 시장 상황에 따라 손실 또는 이득이 발생할 수 있습니다.
파생상품 투자위험	파생상품(선물, 옵션에의 투자)은 작은 증거금으로 거액의 결제가 가능한 지렛대 효과(레버리지 효과)로 인하여 기초자산에 직접 투자하는 경우에 비하여 높은 위험에 노출되어 있습니다. 또한, 옵션매도에 따른 이론적인 손실범위는 무한대이므로 기초자산에 대한 투자나 옵션매수의 경우에 비하여 높은 위험에 노출될 수 있습니다.

※ 기타 다른 투자위험에 관한 사항은 투자설명서를 참조하시기 바랍니다.

### 4. 투자위험에 적합한 투자자유형

- 이 투자신탁은 위험자산에 투자하지 않으며, 투자적격등급(BBB- 이상) 채권에 최소 60% 이상 투자하는 집합투자기구서 **5 등급 중 4 등급에 해당되는 수준(낮은 위험수준)**의 투자위험을 지니고 있습니다. 이는 유동성이 높고 위험이 적은 단기금융상품에 투자하는 MMF 보다 높은 위험을 갖는다는 것을 의미합니다.
- 따라서, 이 집합투자기구는 시장이자율이 큰폭으로 상승하거나 하락시 채권가격 하락으로 인해 원본손실의 가능성이 있으며 이러한 금리변동 및 신용위험을 감수할 수 있는 투자자에게 적합합니다.



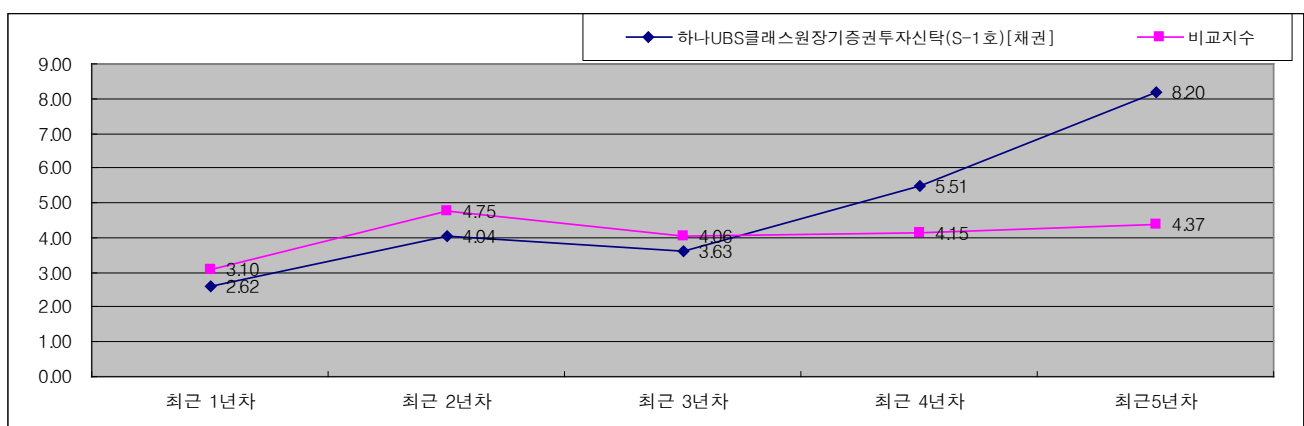
##### 5. 운용전문인력(2014.3.31 기준)

성명	생년	직위	운용현황		주요운용경력 및 이력
			운용중인 다른 집합투자기구수	다른운용 자산규모	
조익환	1980	대리	37 개	5,336 억	- KAIST 경영대학원 석사 - 미래에셋자산운용 3.5년 - (현) 하나 UBS 자산운용 채 권운용본부
			-	-	

주 1) 상기인은 이 투자신탁이 투자전략 수립 및 투자 의사결정 등에 주도적·핵심적 역할을 수행하는 책임 운용전문인력입니다.

주 2) 기준일 현재 동 책임운용전문인력이 운용 중인 성과보수가 약정된 집합투자기구는 없습니다

##### 6. 투자실적추이 (연도별 수익률 추이, 세전기준, 기준일 : 2013년 11월 9일, 단위 : %)



종류	최초설정일	최근 1년차	최근 2년차	최근 3년차	최근 4년차	최근 5년차
		2012/11/10~ 2013/11/09	2011/11/10~ 2012/11/09	2010/11/10~ 2011/11/09	2009/11/10~ 2010/11/09	2008/11/10~ 2009/11/09
S클래스원장기증권투자신탁(S-1호)	2003-11-10	2.62	4.04	3.63	5.51	8.20
비교지수	2003-11-10	3.10	4.75	4.06	4.15	4.37

## II. 매입·환매관련 정보

### 1. 수수료 및 보수

가. 투자자에게 직접 부과되는 수수료

구 분	지급비율		지급시기
	종류 C	종류 S	
선취판매수수료	해당사항 없음	해당사항 없음	매입시
후취판매수수료	해당사항 없음	3년미만 환매시 환매금액의 0.15%이내	환매시
환매수수료	- 90일미만 : 이익금의 70% - 180일미만 : 이익금의 10%		환매시

나. 집합투자기구에 부과되는 보수 및 비용

구 분	지급비율(연간, %)		지급시기
	종류 C	종류 S	
집합투자업자보수	0.1656%	0.1656%	매 3 개월 후급
판매회사보수	0.3864%	0.1500%	
신탁업자보수	0.0300%	0.0300%	
일반사무관리보수	0.0180%	0.0180%	
보수합계	0.6000%	0.3636%	
기타비용 <sup>주 1)</sup>	0.0078%	-	사유발생시
총보수 및 비용	0.6078%	0.3636%	
증권 거래비용 <sup>주 2)</sup>	0.0006%	-	사유발생시

주1) 기타비용은 증권의 예탁 및 결제비용 등 이 투자신탁에서 경상적·반복적으로 지출되는 비용(증권거래 비용 및 금융비용 제외)으로써 **직전회계년도2013.11.9기준**으로 최근1년 동안의 자료를 기초로 한 비용으로 실제비용은 이와 상이할 수 있습니다.

주2) 증권거래비용은 **직전회계년도 2013.11.9기준**으로 작성되었으며, 기타비용 및 증권거래비용 등의 비용 이 추가로 발생할 수 있습니다

다. 판매수수료 및 보수·비용 연간기준 예시표

구분	1년후	3년후	5년후	10년후
종류 C	61,484	193,827	339,736	773,335
종류 S	37,264	117,475	205,908	468,704

주 1) 투자자가 1,000 만원을 투자했을 경우 직·간접적으로 부담할 것으로 예상되는 판매수수료 또는 보수·비용을 누계액으로 산출한 것입니다. 이익금은 모두 재투자하며, 연간 투자수익률은 5%, 수수료율 및 총 보수·비용비율은 일정한 것으로 가정하였습니다. 그러나 실제 투자자가 부담하게

되는 보수 및 비용은 기타비용의 변동, 보수의 인상 또는 인하 여부 등에 따라 실제 부담하게 되는 보수 및 비용이 달라질 수 있음에 유의하시기 바랍니다.

주2) 종류S 수익증권은 10년동안 투자하는 것을 가정하여 후취판매수수료를 고려하지 아니한 수치입니다.

## 2. 과세

투자소득에 대한 과세는 소득이 발생하는 투자신탁 단계에서의 과세와 수익자에게 이익을 분배하는 단계에서의 과세로 나누어집니다.

### 가. 투자신탁에 대한 과세 - 별도의 소득과세 부담이 없는 것이 원칙

투자신탁 단계에서는 소득에 대해서 별도의 세금 부담을 하지 않는 것을 원칙으로 하고 있습니다. 투자신탁재산에 귀속되는 이자·배당소득은 귀속되는 시점에는 원천징수 하지 아니하고 집합투자기구로부터의 이익이 투자자에게 지급하는 날(특약에 따라 원본에 전입되는 날 및 신탁계약기간 연장하는 날 포함)에 집합투자기구로부터의 이익으로 원천징수하고 있습니다.

발생소득에 대한 세금 외에 투자재산의 매입, 보유, 처분 등에서 발생하는 처분 등에서 발생하는 취득세, 등록세, 증권거래세 및 기타 세금에 대해서는 투자신탁의 비용으로 처리하고 있습니다.

### 나. 수익자에 대한 과세 - 원천징수 원칙

전입되는 날 및 신탁계약기간 연장되는 날 포함)에 과세이익에 대한 세금을 원천징수 당하게 되며, 투자신탁의 수익증권을 계좌간 이체, 계좌의 명의변경, 실물양도의 방법으로 거래하는 경우에도 보유기간 동안 발생한 과세이익에 대한 세금을 원천징수하고 있습니다. 다만, 해당 집합투자기구로부터의 과세이익을 계산함에 있어서 집합투자기구가 투자하는 증권시장에 상장된 증권(채권 및 외국집합투자증권 등 제외) 및 이를 대상으로 하는 선물, 벤처기업의 주식 등에서 발생하는 매매·평가손익을 분배하는 경우 당해 매매·평가손익은 과세대상인 배당소득금액에서 제외하고 있습니다.

### 다. 수익자에 대한 과세율 - 개인 15.4%(주민세 포함), 일반법인 14%

거주자 개인이 받는 집합투자기구로부터의 과세이익에 대해서는 15.4% (소득세 14%, 주민세 1.4%)의 세율로 원천징수 됩니다. 이러한 소득은 개인의 연간 금융소득 합계액(이자소득과 배당소득)이 2천만원 이하인 경우에는 분리과세 원천징수로 납세의무가 종결되나, 연간 금융소득 합계액(이자소득과 배당소득)이 2천만원을 초과하는 경우에는 2천만원을 초과하는 금액을 다른 종합소득과 합산하여 개인소득세율로 종합과세 됩니다.

내국법인이 받는 투자신탁의 과세이익은 14%의 세율로 원천징수(금융기관 등의 경우에는 제외)됩니다. 이러한 소득은 법인의 결산 시점에 투자신탁으로부터 받게 되는 소득과 법인의 다른 소득 전체를 합산한 소득에 대하여 법인세율을 적용하여 과세하며, 이전에 납부한 원천징수세액은 기납부세액으로 공제 받게 됩니다.

※ 상기 투자소득에 대한 과세내용 및 각 수익자에 대한 과세는 정부 정책, 수익자의 세무상의 지위 등에 따라 달라질 수 있습니다. 그러므로, 수익자는 투자신탁에 대한 투자로 인한 세금 영향에 대하여 조세전문가와 협의하는 것이 좋습니다.

### 3. 기준가격 산정 및 매입·환매 절차

#### 가. 기준가격 산정

구분	내용
산정방법	당일에 공고되는 기준가격[당해 종류 수익증권의 기준가격]은 그 직전일의 대차 대조표상에 계상된 투자신탁[당해 종류 수익증권의 상당액]의 자산총액에서 부채총액을 차감한 금액(순자산총액[당해 종류 수익증권의 순자산총액])을 직전일의 수익증권[당해 종류 수익증권] 총좌수로 나누어 산출하며, 1,000좌 단위로 원미만 셋째자리에서 4사5입하여 원미만 둘째자리까지 계산합니다.
공시장소	판매회사영업점, 집합투자업자( <a href="http://www.ubs-hana.com">www.ubs-hana.com</a> ), 판매회사, 한국금융투자협회( <a href="http://www.kofia.or.kr">www.kofia.or.kr</a> ) 인터넷홈페이지에서 전자 공시합니다.

#### 나. 매입 및 환매절차

##### (1) 매입

##### 1) 매입방법

이 투자신탁의 수익증권은 판매회사 영업시간 중 판매회사 창구에서 직접 매입 신청하실 수 있습니다. 다만, 판매사에서 온라인 판매를 개시하는 경우, 온라인을 통한 매입도 가능합니다. 또한 이 투자신탁의 수익증권 매입시 자동이체를 통한 자금납입이 가능함을 알려드립니다.

##### 2) 종류별 가입자격

이 투자신탁의 가입가능한 수익증권의 종류 및 자격은 가입자격은 아래와 같습니다.

종류별	가입자격
C	가입제한은 없으며, 선취판매수수료가 징구되지 않는 수익증권
종류 S	집합투자증권에 한정하여 투자중개업 인가를 받은 회사(경영금융투자업자는제외)가 개설한 후취판매수수료가 부과되는 집합투자증권 온라인 판매시스템에 회원으로 가입한 자

##### 3) 매입청구시 적용되는 기준가격

##### - 오후 5시 이전에 자금을 납입한 경우

: 자금을 납입한 영업일로부터 제2영업일에 공고되는 기준가격 적용

T일	T+1일	
자금납입일	집합투자증권 매입일	
(매입청구일)	(기준가적용일)	

##### - 오후 5시 경과후에 자금을 납입한 경우

: 자금을 납입한 영업일로부터 제3영업일에 공고되는 기준가격 적용

T일	T+1일	T+2일
자금납입일		집합투자증권 매입일
	(매입청구일)	(기준가적용일)



(2) 환매

1) 수익증권의 환매방법

이 투자신탁의 수익증권을 환매하시려면 판매회사의 영업점에서 환매청구 하거나 판매회사에 따라 인터넷에서 온라인 환매청구를 할 수 있습니다.

2) 환매청구시 적용되는 기준가격 및 환매대금 지급시기

- 오후 5시 이전에 환매를 청구한 경우

: 환매를 청구한 날로부터 제3영업일의 기준가격을 적용하여 제3영업일에 환매대금 지급

T일		T+2일
환매청구일		기준가적용일 및 환매대금지급일

- 오후 5시 경과후에 환매를 청구한 경우

: 환매를 청구한 날로부터 제4영업일의 기준가격을 적용하여 제4영업일에 환매대금 지급

T일		T+3일
환매청구일		기준가적용일 및 환매대금지급일

4. 전환절차 및 방법 : 해당사항 없습니다.

### Ⅲ. 요약 재무정보

(단위 : 원)

요약재무정보			
항 목	제 10 기	제 9 기	제 8 기
	2013.11.09	2012.11.09	2011.11.09
운용자산	6,274,084,455	8,243,391,324	10,382,958,659
유가증권	6,139,993,093	6,710,427,637	8,513,219,972
현금 및 예치금	134,091,362	961,236	97,310
기타 운용자산	0	1,532,002,451	1,869,641,377
기타자산	57,883,737	57,440,066	148,204,297
자산총계	6,331,968,192	8,300,831,390	10,531,162,956
기타부채	171,863,084	336,583,909	386,539,646
부채총계	171,863,084	336,583,909	386,539,646
원본	6,160,105,108	7,964,247,481	10,144,623,310
자본총계	6,160,105,108	7,964,247,481	10,144,623,310
운용수익	226,074,793	401,341,141	494,504,664
이자수익	314,624,778	468,300,293	747,342,527
매매/평가차익(손)	-88,667,478	-67,659,655	-253,426,474
기타수익	117,493	700,503	588,611
운용비용	42,862,644	54,358,052	74,494,166
관련회사보수	42,269,062	52,847,765	71,966,873
매매수수료	45,412	210,627	123,390
기타비용	548,170	1,299,660	2,403,903
당기순이익	183,212,149	346,983,089	420,010,498

## 간이투자설명서 교부 및 주요내용 설명 확인서(고객 보관용)

집합투자기구(펀드)명칭 : 하나UBS 클래스원장기증권투자신탁(S-1호)[채권]

◆ 판매회사 및 점포명 :

◆ 판매직원 : 직위

성명

서명 또는 (인)

1. 간이투자설명서를 받으셨나요? 투자자가 요청할 경우 간이투자설명서 대신 투자설명서를 받을 수 있는데 직원으로부터 이에 대한 설명을 들으셨나요?
2. 판매회사는 귀하의 투자목적이나 투자경험 등에 적합한 상품을 권유하고 그 상품에 대하여 간이투자설명서를 이용하여 설명을 해야 하는데 설명을 받으셨는지요?
3. 위의 절차에 따라 권유받은 이 상품이 귀하께 적합하다고 생각 하시나요?
4. 보수 및 수수료에 관한 설명을 들었으며, 특히, 판매보수 및 판매수수료와 관련하여 해당 판매회사가 투자자에게 지속적으로 제공하는 서비스에 관한 내용이 기재된 자료를 투자자에게 교부하고 설명해야 하는데 자료를 제공받고 설명을 들으셨나요?
5. 해외자산에 투자하는 펀드라면 환율변동 위험과 그 회피방법에 대하여 설명을 들으셨나요?
6. 펀드상품은 기본적으로 원금손실이 가능하다는 사실과 특히, 파생상품에 투자하는 펀드라면 불리한 상황에서의 최대손실에상금액 등을 포함하여 손익구조에 관한 설명을 들으셨나요?
7. 판매회사는 당해 회사의 계열회사가 운영하는 펀드를 투자권유할 경우 계열사 펀드임을 설명하고 유사한 성격의 다른 비계열사 펀드도 함께 권유하여 투자자가 선택할 수 있도록 해야 하는데, 이에 대한 설명을 듣고 비계열사 펀드도 함께 권유 받으셨나요?

위 질문에 대하여 다시 한번 신중한 판단을 하신 후에 최종 투자결정을 내리셔서 귀하께서 예측하지 못한 손실을 입으시는 경우가 없도록 한층 더 유의하시기 바랍니다.

년 월 일

(판매직원 성명: 서명) — (고객 성명: 서명 또는 인)

## 간이투자설명서 교부 및 주요내용 설명 확인서(판매회사 보관용)

◆ 집합투자기구(펀드)명칭 : 하나UBS 클래스원장기증권투자신탁(S-1호)[채권]

◆ 판매회사 및 점포명 :

◆ 판매직원 : 직위

성명

서명 또는 (인)

고객 확인 사항		고객기재사항
1.	간이투자설명서를 받으셨나요? 투자자가 요청할 경우 간이투자설명서 대신 투자설명서를 받을 수 있는데 직원으로부터 이에 대한 설명을 들으셨나요?	(듣고 받았음)
2.	직원으로부터 이 상품에 대하여 간이투자설명서를 이용하여 설명을 들으셨나요?	(들었음)
3.	이 상품이 귀하의 투자목적이나 투자경험에 비추어 적합하다고 생각 하시나요?	(적합함)
4.	보수 및 수수료에 관한 설명을 들었으며, 특히, 판매보수 및 판매수수료와 관련하여 해당 판매회사가 투자자에게 지속적으로 제공하는 서비스에 관한 내용이 기재된 자료를 투자자에게 교부하고 설명해야 하는데 자료를 제공받고 설명을 들으셨나요?	(제공받고 들었음)
5.	해외자산에 투자하는 상품라면 환율변동 위험과 그 회피방법에 대하여 설명을 들으셨나요?	(들었음)
6.	펀드상품은 기본적으로 원금손실이 가능하다는 사실과 특히, 파생상품에 투자하는 상품이라면 불리한 상황에서의 최대손실에상금액 등을 포함하여 손익구조에 관한 설명을 들으셨나요?	(들었음)
7.	판매회사는 당해 회사의 계열회사가 운영하는 펀드를 투자권유할 경우 계열사 펀드임을 설명하고 유사한 성격의 다른 비계열사 펀드도 함께 권유하여 투자자가 선택할 수 있도록 해야 하는데, 이에 대한 설명을 듣고 비계열사 펀드도 함께 권유 받으셨나요?	(들었고 권유받았음)

년 월 일

고객 성명 서명 또는 (인)