

**투자위험등급:**  
**3 등급**  
**[중간위험수준]**

하나유비에스자산운용(주)는 투자대상 자산의 종류 및 위험도 등을 감안하여 1 등급(매우 높은 위험)에서 5 등급(매우 낮은 위험)까지 투자위험등급을 5 단계로 분류하고 있습니다. 따라서, 이러한 분류기준에 따른 투자신탁의 위험등급에 대해 충분히 검토하신 후 합리적인 투자판단을 하시기 바랍니다.

## 간이투자설명서

이 투자설명서는 하나 UBS 슈퍼아시아 증권투자신탁[채권-재간접형]에 대한 투자설명서의 내용중 중요사항을 발췌한 요약 정보의 내용을 담고 있습니다. 따라서 하나 UBS 슈퍼아시아 증권투자신탁[채권-재간접형] 수익증권을 매입하기 전에 증권신고서 또는 투자설명서를 읽어보시기 바랍니다.

1. 집합투자기구 명칭 : 하나 UBS 슈퍼아시아 증권투자신탁[채권-재간접형]
2. 집합투자기구 분류 : 투자신탁,증권(채권-재간접형),개방형(중도환매가능),추가형,종류형
3. 집합투자업자 명칭 : 하나유비에스자산운용
4. 판 매 회 사 : 금융투자협회([kofia.or.kr](http://kofia.or.kr)) 및 집합투자업자([ubs-hana.com](http://ubs-hana.com)) 홈페이지 참조
5. 작 성 기 준 일 : 2014년 5월 20일
6. 증권신고서 효력발생한 날 : **2014년 6월 9일**
7. 모집(매출) 증권의 종류 및 수[모집(매출) 총액] : 투자신탁의 수익증권[1 조좌]
8. 모집(매출) 기간(판매기간) : 추가형으로 계속 모집 가능
9. 존 속 기 간 : 별도로 정해진 신탁계약기간은 없음
10. 집합투자증권신고서 및 투자설명서의 열람장소
  - 가. 집합투자증권신고서  
전자문서 : 금융위(금강원) 전자공시시스템 → [dart.fss.or.kr](http://dart.fss.or.kr)
  - 나. 투자설명서  
전자문서 : 금융위(금강원) 전자공시시스템 → [dart.fss.or.kr](http://dart.fss.or.kr)  
한국금융투자협회 홈페이지 → [kofia.or.kr](http://kofia.or.kr)  
서면문서 : 집합투자업자, 금융위원회, 각 판매회사

※ 이 간이투자설명서는 효력발생일까지 증권신고서의 기재사항 중 일부가 변경될 수 있으며, 개방형 집합투자증권인 경우 효력발생일 이후에도 변경될 수 있습니다.

금융위원회가 투자설명서의 기재사항이 진실 또는 정확하다는 것을 인정하거나 그 증권의 가치를 보증 또는 승인하지 아니함을 유의하시기 바랍니다. 또한 이 집합투자증권은 「예금자보호법」에 따라 예금보험공사가 보호하지 않는 실적배당상품으로 투자원금의 손실이 발생할 수 있으므로 투자에 신중을 기하여 주시기 바랍니다.

# 투자결정시 유의사항 안내

1. 투자판단시 증권신고서와 투자설명서를 참고할 수 있으며, 투자자가 요청할 경우 간이투자설명서 대신 투자설명서를 받을 수 있습니다.
2. 이 집합투자기구의 투자위험등급 및 적합한 투자자유형에 대한 기재사항을 참고하고, 귀하의 투자경력이나 투자성향에 적합한 상품인지 신중한 투자결정을 하시기 바랍니다.
3. 증권신고서, 투자설명서상 기재된 투자전략에 따른 투자목적 또는 성과목표가 실현된다는 보장이 없으며, 과거의 투자실적이 장래에도 실현된다는 보장이 없습니다.
4. 원본손실위험 등 집합투자기구와 관련된 투자위험에 대하여는 증권신고서, 투자설명서 또는 간이투자설명서 본문의 투자위험 부분을 참고하시기 바랍니다.
5. 판매회사는 투자실적과 무관하며, 특히 은행, 증권회사, 보험회사 등의 판매회사는 단순히 집합투자증권의 판매업무(환매 등 판매행위와 관련된 부가적인 업무 포함)만 수행할 뿐 판매회사가 동 집합투자증권의 가치결정에 아무런 영향을 미치지 않습니다.
6. 집합투자증권은 집합투자기구의 운용실적에 따라 손익이 결정되는 실적배당상품으로 예금자보호법에 따라 예금보험공사가 보호하지 아니하며, 특히 예금자보호법의 적용을 받는 은행 등에서 집합투자증권을 매입하는 경우에도 은행에 금과 달리 예금자보호법에 따라 예금보험공사가 보호하지 않습니다.
7. 투자자가 부담하는 선취수수료 등을 감안하면 투자자의 입금금액 중 실제 집합투자증권을 매입하는 금액은 작아질 수 있습니다.
8. 이 투자신탁은 일본을 제외한 아시아 지역의 채권 주로 투자하는 집합투자기구에 주로 투자하는 상품으로 해외 채권 투자에 따른 영향을 받을 수 있습니다.

# I. 집합투자기구의 투자정보

## 1. 투자목적

이 투자신탁은 일본을 제외한 아시아지역에 주로 투자하는 집합투자증권을 법 시행령 제 94 조제 2 항 제 4 호에서 규정하는 주된 투자대상자산으로 하여 수익을 추구하는 것을 목적으로 합니다.

그러나 이 투자신탁의 투자목적이 반드시 달성된다는 보장은 없으며, 집합투자업자·판매회사·신탁업자 등 이 투자신탁과 관련된 어떠한 당사자도 수익자에 대해 투자원금의 보장 또는 투자목적의 달성을 보장하지 아니합니다.

## 2. 투자전략 및 위험관리

### (1) 운용전략

이 투자신탁은 UBS(Lux) Bond Fund 의 하위펀드이며 아시아지역(일본 제외)의 채권에 주로 투자하는 집합투자증권인 UBS(Lux) Full Cycle Asia 에 투자신탁 자산총액의 60% 이상 투자하여 안정적인 수익을 추구하는 것을 목적으로 합니다.

#### [투자대상 집합투자기구에 관한 사항]

펀드 개요	
피투자집합투자기구명	UBS(Lux) Full Cycle Asia Fund
설정일	2010년 1월 28일

\* 해당 펀드의 기초자산이 되는 UBS(Lux) Bond Fund-Full Cycle Asian Bond 펀드의 운용상 중요한 변화(외국취득자의 변경, 펀드 보수의 인상 등)가 있을 수 있습니다. 그리고, 이와 같은 중요한 변화가 있을 때에는 해당 변경 발효일 1개월 전까지 국내에서도 이를 투자자들에게 알릴 것입니다.

\* 해당 펀드의 기초자산이 되는 UBS(Lux) Bond Fund-Full Cycle Asian Bond 펀드는 스윙싱글프라이싱(Swing Single Pricing)제도를 실행하고 있는 펀드입니다. 스윙싱글프라이싱(SSP) 제도란 해당 펀드에 추가 자금 유입과 자금의 유출이 있을 경우 이로 발생하는 거래 비용을 해당 자금 유입 및 유출 고객이 부담하도록 하는 기준가 산출 방식입니다. 따라서 이 투자신탁이 피투자집합투자기구를 매입 또는 환매할 때 13. 보수 및 수수료에 관한 사항의 보수 및 비용 예시 외에 추가적인 비용이 발생될 수 있으며, 이때 부과되는 거래 비용은 해당 피투자집합투자기구 순자산의 2% 이내에서 정해집니다.

(2) 비교지수 :  $(JP\ Morgan\ Asia\ Credit\ Index \times 90\%) + (Call\ 금리 \times 10\%)$

\* 이 투자신탁이 비교지수로 사용하고 있는 JP Morgan Asia Credit Index(이하(JACI))는 1999 년부터 JP Morgan Chase & Co. 에서 발표하는 아시아 채권시장을 대표하는 지수로서, 아시아지역의 고정금리 달러표시 채권시장의 Total Return 성과를 추종하는 지수입니다. JACI 는 국채, 지방채, 회사채 등으로 구성되어 시가총액의 방식으로 산출되며, 국가별, 섹터별, 신용등급별로 구분됩니다. JACI 는 8 개국과 홍콩을 포함하며 액면금액 USD 1.5 억 이상이고 잔존만기 1 년 이상인 달러표시 채권을 대상으로 산출되는 채권지수 입니다.

### (3) 위험관리

#### ■ 조직적 리스크관리로 펀드 손실 가능성 축소

- 리서치팀과의 연계강화로 매니저 독자판단에 따른 오류 가능성 축소
- Risk Control 팀, 컴플라이언스팀 등 전담조직에 의한 체계적 펀드 위험 관리

#### ■ 환헷지

- 외화자산투자에 따른 환율변동위험은 통화선물 또는 선물환 계약등을 통해 헷지하며, 편입된 집합투자증권(UBS(Lux) Full Cycle Asis Fund)의 표시통화인 USD 에 대하여 투자금액의 90±10%를 목표로 헷지합니다.
- 하위펀드의 표시통화(현지 통화)와 동 펀드에서 투자하는 유가증권 통화(USD)와의 차이로 인한 환위험은 존재합니다.
- 단, 이 투자신탁은 개방형 투자신탁으로 해지가 빈번하다는 제약조건하에 환헷지를 수행하므로 투자기간 중 발생손익에 대한 환율변동위험을 전적으로 회피할 수는 없습니다. 또한 이 투자신탁의 만기와 통화선물 만기의 차이로 rollover 위험이 남게 됩니다.

※ 환헷지란 선물환 계약 등을 이용하여 펀드의 매수시점과 매도시점의 환율의 변동으로 인한 손실위험을 없애는 것을 뜻합니다. 즉 해외펀드의 대부분은 해외통화로 주식을 사들이기 때문에 도중에 환율이 떨어지면(원화절상) 환차손(환율 변동에 따른 손실)이 발생할 수 있으며 이러한 추가적인 손실을 방지하기 위하여 환헷지를 실시하는 것입니다. 그러나 반대로 환율이 올라가는 경우(원화절하) 오히려 추가적 이익기회가 상실될 수 있으며 환헷지 계약의 만기후 재계약을 할 경우 헷지 손실이 발생할 수 있습니다.

### 3. 주요 투자위험

구 분	투자위험의 주요 내용
시장위험 및 개별위험	집합투자재산을 채권 등에 투자하는 집합투자증권에 투자함으로써 투자증권의 가격변동, 이자율 변동 등 기타 거시경제지표의 변화에 따른 위험에 노출됩니다. 또한, 신탁재산의 가치는 피집합투자기구가 투자하는 투자대상종목 발행회사의 영업환경, 재무상황 및 신용상태의 악화에 따라 급격히 변동될 수 있습니다.
재간접투자 위험	이 투자신탁은 집합투자증권에 주로 투자하는 재간접형 투자신탁이므로 다른 투자신탁보다 일반적으로 환매기간이 더 소요될 수도 있습니다. 또한 집합투자증권은 평가기준일에 공고된 가격을 기준으로 평가하므로 당해 투자신탁에 대하여 매입청구시 적용되는 기준가격은 일정기간 이전 가격으로 평가된 가격입니다. 주요 투자대상인 피투자집합투자기구의 집합투자증권은 개별적인 운용전략 하에 운용되며 개별적인 포트폴리오를 보유하고 있습니다. 또한 운용전략에 따라 그 세부내역의 전부 또는 일부가 공개되지 않을 수 있기 때문에 투자하는 집합투자증권에 대한 정보를 충분히 얻지 못할 수 있습니다.
환율변동위험	해외투자 자산은 필연적으로 국내통화와 투자대상국 통화와의 환율변동에 따르는 위험을 지게 됩니다. 따라서 환율변동에 따른 신탁재산의 가치변동

	<p>이 발생할 수 있습니다.</p> <p>환헷지 계획에도 불구하고, roll over, NAV변동, 선물/선도환 시장 변화, 목표비율과 실제비율과의 차이, 환헷지 시행 수준, 또한 시장상황에 따른 대체통화(USD)를 활용한 헷지로 인한 환위험은 남아있습니다.</p> <p>또한 이 투자신탁은 아시아지역(일본 제외)의 채권의 성과를 추종하는 집합투자기구에 투자하는 투자신탁입니다. 그리고 환위험을 회피하기 위한 전략으로 아시아지역의 통화에 대한 환위험을 회피하기 보다는 투자하는 집합투자기구의 표시통화(USD)에 대하여 주로 환위험을 회피할 계획이므로 집합투자기구의 성과를 추종할 수 있으나 아시아지역의 현지통화와 투자대상인 집합투자기구의 표시통화와의 차이로 인하여 발생하는 환율변동 위험에 노출될 수 있으며 경우에 따라서는 해당 환율변동위험이 예상하지 못한 경제적인 사건 및 투자대상 국가 및 투자대상 상장지수집합투자기구의 유통국가의 경제적인 제반 사건으로 인하여 추가적인 불이익을 초래할 수 있습니다.</p>
<b>이자율 변동위험</b>	<p>일반적으로 채권 등의 가격은 이자율의 변동에 따라 변동됩니다. 이자율이 하락하면 채무증권의 가격의 상승에 의한 자본이익이 발생하나, 이자율이 상승하면 채무증권의 자본손실이 발생합니다. 따라서 채무증권을 만기까지 보유하지 않고 중도에 매도하는 경우에는 시장 상황에 따라 손실 또는 이익이 발생할 수 있습니다.</p>
<b>신용위험 및 부도위험</b>	<p>투자적격등급이상(A- 이상)의 채권 등에 투자할 예정이나, 발행사의 신용평가 등급이 하락하거나, 부도 등의 신용사건(Credit Event)이 발생할 경우 채무증권의 가격이 하락하거나 환금성 제약 등의 위험이 있습니다.</p>
<b>파생상품 투자위험</b>	<p>파생상품(선물, 옵션)의 투자는 작은 증거금으로 거액의 결제가 가능한 지렛대 효과(레버리지 효과)로 인하여 기초자산에 직접 투자하는 경우에 비하여 높은 위험에 노출되어 있습니다. 또한, 옵션매도에 따른 이론적인 손실범위는 무한대이므로 기초자산에 대한 투자나 옵션매수의 경우에 비하여 높은 위험에 노출될 수 있습니다.</p>
<b>피투자집합투자기구 투자위험</b>	<p>이 투자신탁은 신탁재산의 대부분을 하나의 피투자집합투자기구의 집합투자증권에 투자하기 때문에 해당 집합투자증권의 손익과 연동되는 위험에 노출됩니다.</p> <p>또한 해당 피투자집합투자기구의 청산시 본 투자신탁 또한 해지될 수 있습니다.</p>
<b>국가위험</b>	<p>이 투자신탁은 아시아지역(일본 제외)의 채권에 투자하는 집합투자기구의 집합투자증권에 투자하기 때문에 투자대상국가의 시장, 정치 및 경제상황 등에 따른 위험에 많이 노출될 수 있으며 유동성에 제약이 발생할 수도 있습니다. 또한 정부정책 및 제도의 변화로 인해 자산가치의 손실이 발생할 수 있으며, 외국인에 대한 투자제한, 조세제도 변화 등의 정책적 변화 및 사회전반적인 투명성 부족으로 인한 공시자료의 신뢰성 등의 위험도 있습니다. 이 경우 이 투자신탁이 투자한 집합투자기구의 성과와 운용방법 등</p>

	에 불리한 영향을 끼칠 수 있고 이로 인하여 이 투자신탁의 성과와 운용방법 등에도 유사한 영향을 끼칠 수 있습니다.
<b>외국세법에 의한 과세에 따른 위험</b>	이 투자신탁은 아시아지역(일본 제외) 채권에 주로 투자하는 집합투자기구에 투자하기 때문에 집합투자기구가 투자하는 투자국가의 세법에 의한 배당소득세, 양도소득세 등이 부과될 수 있으며, 향후 특정 외국의 세법 변경으로 높은 세율이 적용될 경우 세후 배당소득, 세후 양도소득 등이 예상보다 감소할 수 있습니다.

※ 기타 다른 투자위험에 관한 사항은 정식투자설명서를 참조하시기 바랍니다.

#### 4. 투자위험에 적합한 투자자유형

- 이 투자신탁은 아시아지역(일본 제외)의 채권에 주로 투자하는 집합투자기구에 신탁재산의 60% 이상을 투자하므로 기존 국내 채권에 투자하는 집합투자기구의 투자위험 외에도 해당 투자지역의 국가 또는 법인 등이 발행 및 보증하는 채권의 위험도와 현지통화의 환헛지 리스크를 고려하여 일반 채권형 펀드보다 높은 **5등급 중 3등급에 해당되는 수준(중간위험수준)의 투자위험**을 지니고 지니고 있습니다.
- 따라서 이 투자신탁은 피집합투자기구가 투자하는 증권의 가치변동, 경제상황 변동 등에 따른 손실 가능성을 이해할 수 있는 적극적인 투자성향을 가지고 있는 장기 투자자에게 적합합니다. 이 투자신탁에 대한 권장투자기간은 3년 이상입니다.



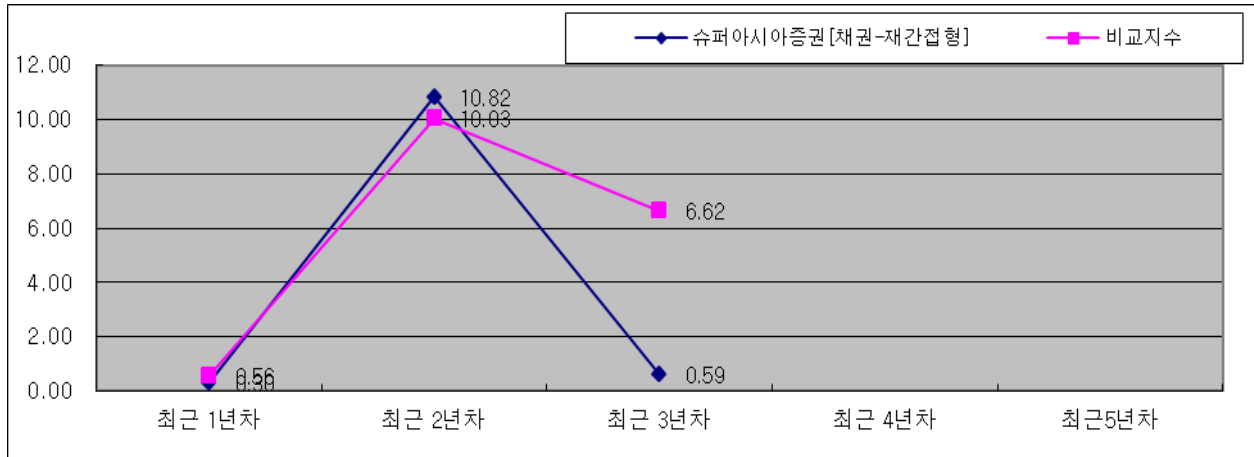
#### 5. 책임운용전문인력(2014.5.20 기준)

성명	생년	직위	운용현황		주요운용경력 및 이력
			운용중인 다른 집합투자기구수	다른운용 자산규모	
박수범	1985	대리	11 개	573 억원	- 연세대 경영학과 - 해외조사 및 분석 3 년
			[성과보수가 약정된 집합투자기구]		
			-	-	

주 1) 상기인은 이 투자신탁이 투자전략 수립 및 투자 의사결정 등에 주도적·핵심적 역할을 수행하는 책임운용전문인력입니다.

주 2) 기준일 현재 동 책임운용전문인력이 운용 중인 성과보수가 약정된 집합투자기구는 없습니다.

6. 투자실적추이 (연도별 수익률 추이, 세전기준, 기준일 : 2014년 4월 30일, 단위 : %)



종류	최초설정일	최근 1년차	최근 2년차	최근 3년차	최근 4년차	최근 5년차
		2013/05/01~ 2014/04/30	2012/05/01~ 2013/04/30	2011/05/01~ 2012/04/30	2010/05/01~ 2011/04/30	2009/05/01~ 2010/04/30
슈퍼아시아증권[채권-재간접형]	2010-11-01	0.30	10.82	0.59		
비교지수	2010-11-01	0.56	10.03	6.62		
ClassA	2010-11-01	0.38	11.00	0.76		
ClassC1	2010-11-04	-0.02	10.57	0.37		

## II. 매입·환매관련 정보

### 1. 수수료 및 보수

가. 투자자에게 직접 부과되는 수수료

구 분	지급비율		지급시기
	종류 A	종류 C1 및 C-E	
선취판매수수료	납입금액의 0.7% 이내 <sup>(주)</sup>	-	매입시
후취판매수수료	해당사항 없음		-
환매수수료	환매수수료 없음		환매시

주) 판매수수료는 판매회사가 납입금액의 0.7%이내에서 수수료율을 달리 정할 수 있으며, 판매회사 별 수수료율은 집합투자업자, 판매회사 및 금융투자협회 인터넷 홈페이지에 공시 될 예정입니다.

나. 집합투자기구에 부과되는 보수 및 비용

구분	지급비율(연간, %)			지급시기
	종류A	종류C1	종류C-E	
집합투자업자보수	0.180%	0.180%	0.180%	3개월 후급
판매회사보수	0.600%	1.000%	0.850%	
신탁업자보수	0.060%	0.060%	0.060%	
일반사무관리보수	0.018%	0.018%	0.018%	
보수합계	0.858%	1.258%	1.108%	

기타비용 <sup>주1)</sup>	0.009%	0.009%	-	사유발생시
총보수 및 비용	0.867%	1.267%	1.108%	
총보수 및 비용 (피투자집합투자기 구보수포함) <sup>주2)</sup>	1.567%	1.967%	1.808%	
증권 거래비용 <sup>주3)</sup>	0.001%	0.002%	-	사유발생시

주1) 기타비용은 증권의 예탁 및 결제비용 등 이 투자신탁에서 경상적 증권거래비용(증권거래비용 및 금융비용 제외)으로써 **2014.4.30** 기준으로 최근1년 동안의 자료를 기초로 한 비용으로 실제비용은 이와 상이할 수 있습니다.

주2) 이 투자신탁에서 투자하는 다른 집합투자기구(피투자집합투자기구)에서 징구하는 보수를 포함한 비용으로서, 투자자가 실질적으로 부담하는 보수 및 비용 수준을 대략적으로 나타낸 것입니다. 따라서 실제 투자하는 집합투자기구 및 투자금액에 따른 Share Class와 Rebate에 따라 변동될 수 있습니다.

주3) 증권거래비용은 **2014.4.30** 기준으로 작성되었으며, 기타비용 및 증권거래비용 외에 증권신고서 제출에 따른 발행분담금(단, 2013년 8월 28일까지 발생분에 한함) 등의 비용이 추가로 발생할 수 있습니다.

다. 판매수수료 및 보수·비용 연간기준 예시표

구분	1년후	3년후	5년후	10년후
종류 A	173,702	362,978	571,656	1,191,785
종류 C1	128,928	406,446	712,409	1,621,643
종류 C-E	113,555	357,982	627,463	1,428,283

주1) 투자자가 1,000만원을 투자했을 경우 직·간접적으로 부담할 것으로 예상되는 수수료 또는 보수·비용을 누계액으로 산출한 것입니다. 이익금은 모두 재투자하며, 연간 투자수익률은 5%, 수수료를 및 총 보수·비용비율은 일정하다고 가정하였습니다. 그러나 실제 투자자가 부담하게 되는 보수 및 비용은 기타비용의 변동, 보수의 인상 또는 인하 여부 등에 따라 달라질 수 있음에 유의하시기 바랍니다.

## 2. 과세

### 가. 투자신탁에 대한 과세 - 별도의 소득과세 부담이 없는 것이 원칙

투자신탁 단계에서는 소득에 대해서 별도의 세금 부담을 하지 않는 것을 원칙으로 하고 있습니다. 투자신탁재산에 귀속되는 이자·배당소득은 귀속되는 시점에는 원천징수 하지 아니하고 집합투자기구로부터 이익이 투자자에게 지급하는 날(특약에 따라 원본에 전입되는 날 및 신탁계약기간 연장하는 날 포함)에 집합투자기구로부터 이익으로 원천징수하고 있습니다. 다만, 외국원천징수세액은 다음과 같은 범위를 한도로 환급을 받고 있습니다.



$$\text{한급세액} = \text{외국납부세액} \times \text{한급비율}$$

한급비율 : (과세대상소득금액 / 국외원천과세대상소득금액)  
단, 한급비율 > 1 이면 1, 한급비율 < 0 이면 0으로 함

발생소득에 대한 세금 외에 투자재산의 매입, 보유, 처분 등에서 발생하는 취득세, 등록세, 증권거래세 및 기타 세금에 대해서는 투자신탁의 비용으로 처리하고 있습니다.

#### 나. 수익자에 대한 과세 - 원천징수 원칙

수익자는 집합투자기구로부터의 이익을 지급받는 날(특약에 따라 원본에 전입되는 날 및 신탁계약기간 연장되는 날 포함)에 과세이익에 대한 세금을 원천징수 당하게 되며, 투자신탁의 수익증권을 계좌간 이체, 계좌의 명의변경, 실물양도의 방법으로 거래하는 경우에도 보유기간 동안 발생한 과세이익에 대한 세금을 원천징수하고 있습니다. **다만, 해당 집합투자기구로부터의 과세이익을 계산함에 있어서 집합투자기구가 투자하는 증권시장에 상장된 증권(채권 및 외국집합투자증권 등 제외) 및 이를 대상으로 하는 선물, 벤처기업의 주식 등에서 발생하는 매매·평가손익을 분배하는 경우 당해 매매·평가손익은 과세대상인 배당소득금액에서 제외하고 있습니다.**

#### 다. 수익자에 대한 과세율 - 개인 15.4%(주민세 포함), 일반법인 14%

거주자 개인이 받는 집합투자기구로부터의 과세이익에 대해서는 15.4% (소득세 14%, 주민세 1.4%)의 세율로 원천징수 됩니다. 이러한 소득은 개인의 연간 금융소득 합계액(이자소득과 배당소득)이 2천만원 이하인 경우에는 분리과세 원천징수로 납세의무가 종결되나, 연간 금융소득 합계액(이자소득과 배당소득)이 2천만원을 초과하는 경우에는 2천만원을 초과하는 금액을 다른 종합소득과 합산하여 개인소득세율로 종합과세 됩니다.

내국법인이 받는 투자신탁의 과세이익은 14%의 세율로 원천징수(금융기관 등의 경우에는 제외)됩니다. 이러한 소득은 법인의 결산 시점에 투자신탁으로부터 받게 되는 소득과 법인의 다른 소득 전체를 합산한 소득에 대하여 법인세율을 적용하여 과세하며, 이전에 납부한 원천징수세액은 기납부세액으로 공제 받게 됩니다.

#### 라. 미국세금 원천징수 및 해외계좌 신고제도(FATCA)

국제조세조정에 관한 법률 및 관련 조세조약에 따라 투자자의 금융 정보가 국세청 및 해당 국가의 조세 당국 등에 보고될 수 있으며, 판매회사는 투자자의 국적 또는 세법상 거주지국 확인을 위하여 계좌 개설 시 필요한 자료를 요구할 수 있습니다.

특히, FATCA 준수 목적으로, 특정 투자자의 정보가 미국 세무당국에 보고될 수 있으며, 그러한 투자자에 대한 지급이 보류될 수도 있습니다. 투자자들은 그들이 미국 납세의무자이거나 미국 납세의무자로 되었을 경우에는 즉시 해당 투자신탁의 판매회사에 신고하여야 합니다.

※ 상기 투자소득에 대한 과세내용 및 각 수익자에 대한 과세는 정부 정책, 수익자의 세무상의 지위 등에 따라 달라질 수 있습니다. 그러므로, 수익자는 투자신탁에 대한 투자로 인한 세금 영향에 대하여 조세전문가와 협의하는 것이 좋습니다.

### 3. 기준가격 산정 및 매입·환매 절차

#### 가. 기준가격 산정

구분	내용
산정방법	당일에 공고되는 기준가격[당해 종류 수익증권의 기준가격]은 그 직전일의 대차 대조표상에 계상된 투자신탁[당해 종류 수익증권의 상당액]의 자산총액에서 부채총액을 차감한 금액(순자산총액[당해 종류 수익증권의 순자산총액])을 직전일의 수익증권[당해 종류 수익증권] 총좌수로 나누어 산출하며, 1,000좌 단위로 원미만 셋째자리에서 4사5입하여 원미만 둘째자리까지 계산합니다.
공시장소	판매회사영업점, 집합투자업자( <a href="http://www.ubs-hana.com">www.ubs-hana.com</a> ), 판매회사, 한국금융투자협회( <a href="http://www.kofia.or.kr">www.kofia.or.kr</a> ) 인터넷홈페이지에서 전자 공시합니다.

#### 나. 매입 및 환매절차

##### (1) 매입

##### 1) 매입방법

이 투자신탁의 수익증권은 판매회사 영업시간 중 판매회사 창구에서 직접 매입 신청하실 수 있습니다. 다만, 판매사에서 온라인 판매를 개시하는 경우, 온라인을 통한 매입도 가능합니다. 또한 이 투자신탁의 수익증권 매입시 자동이체를 통한 자금납입이 가능함을 알려드립니다.

##### 2) 매입청구시 적용되는 기준가격

##### - 오후 5시 이전에 자금을 납입한 경우

: 자금을 납입한 영업일로부터 제3영업일에 공고되는 기준가격 적용

T일	T+2일	
자금납입일	집합투자증권 매입일	
(매입청구일)	(기준가적용일)	

##### - 오후 5시 경과후에 자금을 납입한 경우

: 자금을 납입한 영업일로부터 제4영업일에 공고되는 기준가격 적용

T일	T+1일	T+3일
자금납입일		집합투자증권 매입일
	(매입청구일)	(기준가적용일)

- 이 투자신탁을 최초로 설정하는 때에는 투자신탁 최초설정일의 기준가격은 1,000 원으로 합니다.

(2) 환매

1) 수익증권의 환매방법

이 투자신탁의 수익증권을 환매하시려면 판매회사의 영업점에서 환매청구 하거나 판매회사에 따라 인터넷에서 온라인 환매청구를 할 수 있습니다.

2) 환매청구시 적용되는 기준가격 및 환매대금 지급시기

- 오후 5시 이전에 환매를 청구한 경우

: 환매를 청구한 날로부터 제5영업일의 기준가격을 적용하여 제9영업일에 환매대금 지급

T일		T+4일	T+8일
환매청구일		기준가적용일	환매대금지급일

- 오후 5시 경과후에 환매를 청구한 경우

: 환매를 청구한 날로부터 제6영업일의 기준가격을 적용하여 제10영업일에 환매대금 지급

T일		T+5일	T+9일
환매청구일		기준가적용일	환매대금지급일

4. 전환절차 및 방법 : 해당사항 없습니다.

### Ⅲ. 요약 재무정보

(단위 : 원)

요약재무정보			
항 목	제 4 기(반기)	제 3 기	제 2 기
	2014.04.30	2013.10.31	2012.10.31
운용자산	554,755,879	659,391,117	2,688,660,005
유가증권	535,768,486	627,496,606	2,585,518,289
현금 및 예치금	18,987,393	10,894,511	5,141,716
기타 운용자산	0	21,000,000	98,000,000
기타자산	4,099,537	5,573,693	185,567,766
자산총계	558,855,416	664,964,810	2,874,227,771
기타부채	1,325	18,442,614	350,357,965
부채총계	1,325	18,442,614	350,357,965
원본	538,431,124	646,522,196	2,523,869,806
이익조정금	20,422,967	0	0
자본총계	558,854,091	646,522,196	2,523,869,806
운용수익	20,282,227	19,167,946	774,768,622
이자수익	391,126	2,040,530	6,175,309
매매/평가차익(손)	19,891,101	17,127,159	768,589,680
기타수익	0	257	3,633
운용비용	14,388	115,525	475,199
매매수수료	2,008	18,555	51,785
기타비용	12,380	96,970	423,414
당기순이익	20,267,839	19,052,421	774,293,423