

투자위험등급
2등급
[높은 위험]

동양자산운용(주)는 투자대상 자산의 종류 및 위험도 등을 감안하여 1등급(매우 높은 위험)에서 5등급(매우 낮은 위험)까지 투자위험등급을 5단계로 분류하고 있습니다. 따라서, 이러한 분류기준에 따른 투자신탁의 위험등급에 대해 충분히 검토하신 후 합리적인 투자 판단을 하시기 바랍니다.

간 이 투 자 설 명 서

이 투자설명서는 **동양 아인슈타인 증권투자신탁 1호(주식)**에 대한 투자설명서의 내용 중 중요사항을 발췌한 요약 정보를 담고 있습니다. 따라서, **동양 아인슈타인 증권투자신탁 1호(주식)**수익증권을 매입하기 전에 증권신고서 또는 투자설명서를 읽어보시기 바랍니다.

1. 집합투자기구의 명칭: **동양 아인슈타인 증권투자신탁 1호(주식)**
2. 집합투자기구 분류 : 투자신탁, 증권(주식형), 개방형(중도환매가능), 추가형, 종류형
3. 집합투자업자의 명칭 : 동양자산운용(주) (02-3770-1300)
4. 판매회사 : 금융투자협회(kofia.or.kr) 및 집합투자업자(www.tyam.co.kr) 홈페이지 참조
5. 작성기준일 : **2014.8.20**
6. 증권신고서 효력발생일 : **2014.8.29**
7. 모집(매출) 증권의 종류 및 수: **투자신탁 수익증권 1조좌**
8. 모집(매출) 기간: 모집기간을 정하지 아니하고 계속 모집할 수 있습니다.
9. 존속기간 : 별도로 정해진 신탁계약기간은 없음
10. 집합투자증권 신고서 및 투자설명서 열람장소

가. 집합투자증권신고서: 전자문서 금융위(금감원)전자공시시스템 <http://dart.fss.or.kr>

나. 투자설명서: 전자문서 금융위(금감원)전자공시시스템 <http://dart.fss.or.kr>

서면문서: 동양자산운용 본점

(☎02-3770-1300 www.tyam.co.kr)

각 판매회사 본·지점

※ 이 간이투자설명서는 효력발생일까지 증권신고서의 기재사항 중 일부가 변경될 수 있으며, 개방형 집합투자증권인 경우 효력발생일 이후에도 변경될 수 있습니다.

금융위원회가 투자설명서의 기재사항이 진실 또는 정확하다는 것을 인정하거나 그 증권의 가치를 보증 또는 승인하지 아니함을 유의하시기 바랍니다. 또한 이 집합투자증권은 “예금자보호법”에 의한 보호를 받지않는 실적배당상품으로 투자원금의 손실이 발생할 수 있으므로 투자에 신중을 기하여 주시기 바랍니다.

투자결정시 유의사항

1. 투자판단 시 증권신고서와 투자설명서를 참고할 수 있으며, 투자자가 간이투자설명서 대신 투자설명서를 요청할 수 있습니다.
2. 이 집합투자기구의 투자위험등급 및 적합한 투자자유형에 대한 기재사항을 참고하고, 귀하의 투자경력이나 투자성향에 적합한 상품인지 신중한 투자결정을 하시기 바랍니다.
3. 증권신고서, 투자설명서상 기재된 투자전략에 따른 투자목적 또는 성과목표가 실현된다는 보장이 없으며, 과거의 투자실적이 장래에도 실현된다는 보장은 없습니다.
4. 원본손실위험, 투기등급자산에의 투자 등 집합투자기구와 관련된 투자위험에 대하여는 증권신고서, 투자설명서 또는 간이투자설명서 본문의 투자위험 부분을 참고하시기 바랍니다.
5. 판매회사는 투자실적과 무관하며, 특히 은행, 증권회사, 보험회사 등의 판매회사는 단순히 집합투자증권의 판매업무(환매 등 판매행위와 관련된 부가적인 업무 포함)만 수행할 뿐 판매회사가 동 집합투자증권의 가치결정에 아무런 영향을 미치지 않습니다.
6. 집합투자증권은 집합투자기구의 운용실적에 따라 손익이 결정되는 실적배당상품으로 **예금자보호법에 따라 예금보험공사가 보호하지 아니하며**, 특히 예금자보호법의 적용을 받는 은행 등에서 집합투자증권을 매입하는 경우에도 은행예금과 달리 **예금자보호법에 따라 예금보험공사가 보호하지 않습니다**.
7. 투자자가 부담하는 선취수수료 등을 감안하면 투자자의 입금금액 중 실제 집합투자증권을 매입하는 금액은 작아질 수 있습니다.
8. 후취판매수수료가 부과되는 경우 환매금액에서 후취판매수수료가 차감되므로 환매금액보다 실수령금액이 적을 수 있습니다.
9. **투자목적이 반드시 달성된다는 보장은 없으며**, 집합투자업자, 신탁업자, 판매회사 등 이 투자신탁과 관련된 그 어떤 당사자도 **투자원금의 보장 또는 투자목적의 달성을 보장하지 아니합니다**.

간이투자설명서

I 집합투자기구의 투자정보

1. 투자목적

이 투자신탁은 국내 주식을 법 시행령 제94조제2항제4호에서 규정하는 주된 투자대상자산으로 하며, 국내 주식은 투자신탁재산의 60%이상을 투자하는 증권투자신탁(주식형)입니다.

2. 투자전략 및 위험관리

(1) 기본 운용전략

투자신탁재산의 60%이상을 기업의 내재가치 대비 저평가된 주식, 혹은 상승 가능성이 큰 주식에 주로 투자합니다. 따라서 투자한 주식의 가격변동에 의해 수익률이 결정됩니다.

(2) 세부 운용전략

① 당사의 투자 전략에 대한 의사결정은 팀원간의 분화된 리서치에 근거한 합의제에 의해 판단 오류를 최소화 하는 운용전략을 수행하고 있습니다

② 기본운용전략

계량모델을 활용한 다양한 퀀트 포트폴리오를 구성하여 KOSPI 지수 수익률 대비 안정적인 초과수익을 달성할 수 있도록 최적의 포트폴리오 조합을 구성하여 운용합니다.

차익거래, 배당, 주식대여, Event Driven, 공모주 등의 안정적인 초과수익을 추구합니다.

③ 퀀트 포트폴리오 구성

KOSPI 대형주 위주로 구성

계량분석을 활용한 동양자산 투자공학팀 자체 시스템에 의해 저평가종목, 혹은 상승 가능성이 큰 종목군을 선택하여 “시장수익률 + α ” 추구

선택된 종목들을 대상으로 사전에 계산된 편입비율로 최적 주식 포트폴리오 구성

사전에 계산된 전략에 따라 정기적인 리밸런싱

④ 위험관리

<포트폴리오 모니터링>

당사 포트폴리오 모니터링 시스템을 활용한 BM 과의 실시간 모니터링을 통하여 Tracking Error 를 측정, 모델 리스크를 통제함

실제 운용성과에 대해서는 실시간으로 피드백하여 위험관리를 수행함

※ 상기의 전략은 예시이며, 추후 변경되거나 새로운 전략을 활용할 수 있습니다.

※ 비교지수: KOSPI x 100%

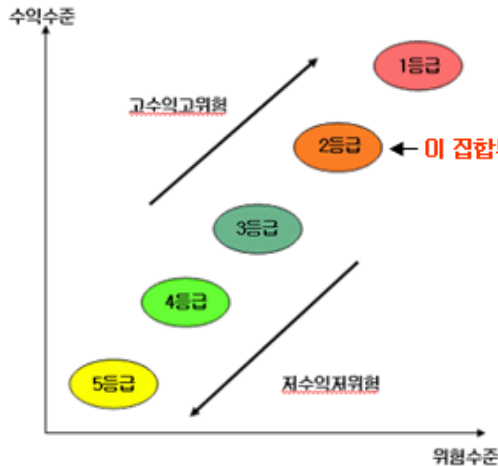
※ KOSPI(한국종합주가지수): 1980년 1월 4일의 시가총액을 분모로 하고, 산출시점의 시가총액을 분자로 하여 지수화한 것으로 일정시점 대비 현재의 주가수준을 판단하는 방식입니다. 즉, 1980년 1월 4일 기준 상장종목 전체의 시가총액을 100으로 보고 현재 상장종목들의 시가총액이 어느 수준에 놓여 있는지를 보여주는 지수.

3. 주요 투자위험

이 투자신탁은 원본을 보장하지 않습니다. 따라서 투자원본의 전부 또는 일부에 대한 손실의 위험이 존재하며 투자금액의 손실 내지 감소의 위험은 전적으로 투자자가 부담하며, 집합투자업자나 판매회사 등 어떤 당사자도 투자손실에 대하여 책임을 지지 아니합니다. 또한, **이 투자신탁은 「예금자보호법」의 적용을 받는 은행의 예금과 달리 실적에 따른 수익을 취득하므로 은행 등에서 판매하는 경우에도 「예금자보호법」에 따라 예금보험공사가 보호하지 않습니다.**

구분	투자위험 주요내용
주식등 가격변동위험	이 집합투자기구는 신탁재산을 주로 국내주식 등에 투자하기 때문에 국내 주식 시장에 영향을 주는 거시경제지표의 변화에 따른 주식의 가격이 변동될 위험에 노출됩니다. 또한 투자 대상 기업의 영업환경, 재무상황변동에 따라 주식의 가치가 급격히 변동될 경우 손실이 크게 발생할 수도 있습니다
금리변동위험	신탁재산을 채권 등에 투자함으로써 유가증권의 가격변동, 이자율 변동 등 기타 거시경제지표의 변화에 따른 위험에 노출됩니다. 투자적격등급 이상의 신용등급을 가진 채권에 투자할 예정이나, 투자적격등급의 채권 또한 리스크가 존재하고 채권금리의 변동에 따라 채권가격이 변동될 수 있습니다. 일반적으로 이자율이 하락하면 채권가격이 상승하여 자본이익이 발생하고, 이자율이 상승하면 채권가격이 하락하여 자본손실이 발생합니다. 따라서 채권을 만기까지 보유하지 않고 중도에 매도하는 경우에는 시장상황에 따라 손실 또는 이익이 발생할 수 있습니다.

4. 투자위험에 적합한 투자자 유형



이 집합투자기구가 투자하게 되는 주식은 채권등에 비하여 가격변동성이 큰 위험이 있으므로 5 등급중 2 등급에 해당하는 높은 위험의 투자위험을 지니고 있습니다. 이는 채권에만 투자하는 채권형투자신탁이나 주식과 채권을 적절히 혼합하여 투자하는 집합투자 기구 등 보다 훨씬 높은 위험을 갖는다는 것을

의미합니다.

주식시장의 급격한 변동 또는 투자하고 있는 개별기업의 영업환경 등이 급격히 악화될 경우
주식가격은 큰폭으로 하락할 가능성이 있으며, 이로 인해 큰폭의 원본손실의 위험이 존재
하므로 이러한 주식시장 변동위험을 감수할 수 있는 투자자에게 적합합니다.

이 위험등급분류는 동양자산운용의 내부 기준에 따른 위험등급입니다. 판매회사는
판매회사별 특성을 반영하여 위험등급을 재분류 할 수 있습니다.

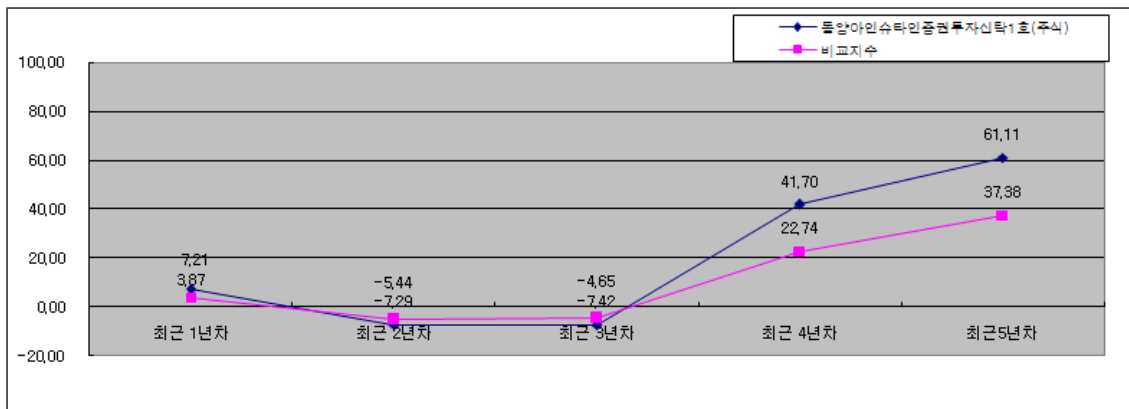
5. 운용전문인력(2014.8 현재)

성명	생년	직위	운용현황		주요 운용경력 및 이력
			운용중인 다른 집합투자기구	다른 운용 자산규모	
안태호	1969	팀장	18개	824 억원	한일증권 (1.5년) 하나은행 (3.8년) 산은자산운용 (0.8년) 한국투자신탁운용 (7.4년) 동양자산운용 투자공학팀장 (현직)

※ 운용중인 다른 집합투자기구 수 및 규모를 산정할 때 모자형구조의 모집합투자기구는 제
외합니다.

※ 운용전문인력의 최근 과거 3년 이내에 운용한 집합투자기구의 명칭, 집합투자재산의 규모
와 수익률 등은 금융투자협회 홈페이지(www.kofia.or.kr)에서 확인할 수 있습니다.

6. 투자실적 추이(연도별 수익률)



[단위:%]					
기간	최근 1년차	최근 2년차	최근 3년차	최근 4년차	최근 5년차
	13.04.09 ~14.04.08	12.04.09 ~13.04.08	11.04.09 ~12.04.08	10.04.09 ~11.04.08	09.04.09 ~10.04.08
동양아인슈타인증권투자신탁1호(주식)	7.21	-7.29	-7.42	41.70	61.11
비교지수	3.87	-5.44	-4.65	22.74	37.38
동양아인슈타인증권투자신탁1호(주식)A	5.61	-8.74	-8.81	39.75	58.77
비교지수	3.87	-5.44	-4.65	22.74	37.38
동양아인슈타인증권투자신탁1호(주식)C-1	4.92	-9.42	-9.51	38.52	57.82
비교지수	3.87	-5.44	-4.65	22.74	37.38
동양아인슈타인증권투자신탁1호(주식)C-e	5.41	-9.09	-9.21	38.92	57.84
비교지수	3.87	-5.44	-4.65	22.74	37.38
동양아인슈타인증권1호(주식)ClassC2	4.99	-9.29	-9.42		
비교지수	3.87	-5.44	-4.65		
동양아인슈타인증권1호(주식)C3	5.13	-9.17	-35.29		
비교지수	3.87	-5.44	-11.72		
동양아인슈타인증권1호(주식)C4	0.50				
비교지수	-0.32				

주1) 비교지수 : (1 * KOSPI)

주2) 위 수익률은 과세전의 수익률입니다.

주3) 연도별 수익률은 과세전의 수익률이며 참고지수의 수익률에는 운용보수 등 집합투자기구에 부과되는 보수 및 비용이 반영되지 않았습니다.

주4) 연도별 수익률에 관한 정보는 신고서 또는 투자설명서 작성일을 기준으로 산정하였으며, 실제투자시점의 수익률은 크게 다를 수 있으므로 별도로 확인하시기 바랍니다.

II 매입 · 환매관련 정보

1. 수수료 및 보수

(1) 투자자에게 직접 부과되는 수수료

명칭 (클래스)	매입자격	수수료율			
		선취 판매수수료	후취 판매수수료	환매수수료	전환 수수료
A	제한없음	납입금액 1%이하	-	30일 미만 : 이익금의 70% 30일이상 90일미만 : 이익금의 30%	-
C1	제한없음	-	-		-
C2	C1보유1년	-	-		-
C3	C2보유1년	-	-		-
C4	C3보유1년	-	-		-
C5	C4보유1년	-	-		-
C-e	온라인 가입자	-	-		-
C-I	건별 납입금액 100 억원 이상인 법인	-	-		-

C-P	근로자퇴직급여보장법에 의한 퇴직연금 가입자	-	-		-
S	후취판매수수료 부과, 온라인판매 시스템 가입자	-	3년미만 :환매금액 의 0.15% 이내		-
부과기준		매입시	환매시	이익금 및 수익증권 보유기간 기준	-

(2) 집합투자기구에 부과되는 보수 및 비용

명칭 (클래스)	지급비율 (연간, %)							
	집합투자 사업자 보수	판매회사 보수		수탁 회사 보수	일반사무 관리회사 보수	기타 비용	총보수 비용	증권 거래 비용
A	0.75	0.75		0.04	0.012	0.0330	1.5850	0.1499
C1	0.75	1.5		0.04	0.012	0.0914	2.3934	0.2024
C2	0.75	1.35		0.04	0.012	0.0914	2.2434	0.2024
C3	0.75	1.215		0.04	0.012	0.0914	2.1084	0.2024
C4	0.75	1.094		0.04	0.012	0.0914	1.9874	0.2024
C5	0.75	0.984		0.04	0.012	0.0914	1.8774	0.2024
Ce	0.75	2010.10.25~2011.10.24	1.296	0.04	0.012	0.0404	2.1384	0.1271
		2011.10.25~2012.10.24	1.192	0.04	0.012	0.0404	2.0344	0.1271
		2012.10.25~2013.10.24	1.088	0.04	0.012	0.0404	1.9304	0.1271
		2013.10.25 이후	0.984	0.04	0.012	0.0404	1.8264	0.1271
C-I	0.75	0.01		0.04	0.012	0.0404	0.8524	0.1271
C-P	0.75	0.811		0.04	0.012	0.0330	1.6460	0.1499
S	0.75	0.35		0.04	0.012	0.0330	1.185	실비
지급 시기	3개월 후급	3개월 후급		3개월 후급	3개월 후급	사유 발생시	3개월 후급	사유 발생시

주1) 기타비용은 증권에의 예탁 및 결제비용 등 이 투자신탁에서 경상적, 반복적으로 지출되는 비용 (증권거래비용 및 금융비용 제외)등에 해당하는 것으로 회계기간이 경과한 경우에는 직전 회계연도 또는 유사펀드의 기타비용 비율을 추정치로 사용하며, 회계기간이 경과하지 아니한 경우에는 작성일까지의 기타비용 비율을 연환산하여 추정치로 사용하므로 실제 비용은 이와 상이할 수 있습니다.

주2) 증권거래비용은 회계기간이 경과한 경우에는 직전 회계연도의 증권거래비용 비율을 추정치로 사용하며, 회계기간이 경과하지 아니한 경우에는 작성일까지의 증권거래비용 비율을 연환산하여 추정치로 사용하므로 실제 비용은 이와 상이할 수 있습니다.

주3) 기타비용 및 증권거래비용 외에 **증권신고서 제출에 따른 발행분담금(발행분담금 총액 중 회계기간 초일부터 2013.8.28까지의 부분은 펀드가 부담하고, 2013.8.29 이후 부분은 집**

합투자업자가 부담)등의 비용이 추가로 발생할 수 있습니다.

주4) 총보수·비용 비율은 이 투자신탁에서 지출되는 보수와 기타비용 총액을 순자산 연평잔액으로 나누어 산출합니다.

※ 1000만원을 투자할 경우 투자자가 부담하게 되는 수수료 및 보수·비용예시

(단위:만원)

구분	1 년차	3 년차	5 년차	10 년차
Class A	26.1	59.9	96.0	197.6
Class C1,2,3,4,5	24.5	75.5	129.1	275.4
Class C-e	21.9	67.6	115.9	249.1
Class C-l	8.7	27.3	47.4	105.5
Class C-P	16.9	52.3	90.1	196.2
Class S	12.1	37.8	65.5	144.4

주1) 투자자가 1,000만원을 투자했을 경우 직·간접적으로 부담할 것으로 예상되는 수수료 또는 보수·비용을 누계액으로 산출한 것입니다. 이익금은 모두 재투자하며, 연간 투자수익률은 5%, 수수료를 및 총 보수·비용비율은 일정하다고 가정하였습니다. 그러나 실제 투자자가 부담하게 되는 보수 및 비용은 투자수익율, 기타비용의 변동, 보수의 인상 또는 인하 여부 등에 따라 달라질 수 있음에 유의하시기 바랍니다.

2. 과세

(1) 과세에 관한 사항

과세대상	과세원칙	세율	과세시기
투자신탁	별도의 세금부담이 없는 것이 원칙		
수익자	원천징수 원칙	개인 15.4%(주민세 포함), 일반법인 14%	이익을 지급받는 날

(2) 퇴직연금제도의 세제혜택(근로자퇴직급여보장법에 의한 퇴직연금 가입자)

수익자는 집합투자기구로부터의 이익을 지급받는 날(특약에 따라 원본에 전입하는 날 및 신탁계약기간이 연장되는 날 포함)에 과세이익에 대한 세금을 원천징수 당하지 않으며, 퇴직연금 수령 시 관련 세법에 따라 세금을 부담하게 됩니다. 따라서, 일반 투자신탁 투자자와는 상이한 세율이 적용될 수 있습니다.

3. 기준가격 산정 및 매입·환매 절차

(1) 기준가격 산정 및 공시

구 분	내 용
산정방법	당일에 공고되는 기준가격은 그 직전일의 대차대조표상에 계상된 투자신탁

	의 자산총액에서 부채총액을 차감한 금액(이하 "순자산총액"이라 한다)을 직전일의 수익증권 총좌수로 나누어 산출하며, 1,000좌 단위로 원미만 셋째자리에서 4사5입하여 원미만 둘째자리까지 계산합니다.
공시장소	판매회사 영업점, 집합투자업자(www.tyam.co.kr) • 판매회사 • 금융투자협회(www.kofia.or.kr) 인터넷홈페이지

(2) 매입 및 환매 절차

구분	오후 3시 이전	오후 3시 이후
매입	<p>- 자금을 납입한 영업일(D)의 다음 영업일(D+1)에 공고되는 기준가격을 적용</p> <p style="text-align: center;">D D+1 자금납입 수익증권 매입 (3시 이전) (D+1 기준가격적용)</p>	<p>-자금을 납입한 영업일(D)로부터 제 3 영업일(D+2)에 공고되는 기준가격을 적용</p> <p style="text-align: center;">D D+1 D+2 자금납입 수익증권 매입 (3시 이후) (D+2 기준가격적용)</p>
환매	<p>-환매청구일(D)로부터 제 2 영업일(D+1)에 공고되는 기준가격을 적용</p> <p>-제 4 영업일(D+3)에 환매대금을 지급</p> <p style="text-align: center;">D D+1 D+2 D+3 환매청구 기준가격 환매대금 (3시 이전) 적용 지급</p>	<p>-환매청구일(D)로부터 제 3 영업일(D+2)에 공고되는 기준가격을 적용</p> <p>-제 4 영업일(D+3)에 환매대금을 지급</p> <p style="text-align: center;">D D+1 D+2 D+3 환매청구 기준가격 환매대금 (3시 이후) 적용 지급</p>

4. 전환

(1)집합투자업자는 수익자의 전환청구와 관계없이 수익증권의 보유기간(당해 수익증권의 매수일 또는 최초취득일을 기산일로 하여 다른 종류 수익증권으로 전환하기 위해 전환시 적용되는 당해 수익증권의 기준가격 적용일까지를 말합니다.)에 따라 다음 각호에서 정하는 종류의 수익증권으로 자동 전환합니다. 단, 수익자가 최초로 매입하는 수익증권은 Class C1에 한합니다. Class A 및 Class C-e, Class C-l, Class C-P, **Class S**는 전환이 가능한 종류 수익증권에서 제외합니다.

- Class C1 수익증권의 보유기간이 1년 이상인 경우 Class C2 수익증권으로 전환
- Class C2 수익증권의 보유기간이 1년 이상인 경우 Class C3 수익증권으로 전환
- Class C3 수익증권의 보유기간이 1년 이상인 경우 Class C4 수익증권으로 전환
- Class C4 수익증권의 보유기간이 1년 이상인 경우 Class C5 수익증권으로 전환

(2)상기 내용에 따라 전환하는 경우에는 위의 각 해당 전환일에 전환처리합니다. 다만, 전환일이 영업일이 아닌 경우에는 익영업일에 전환처리 합니다.

(3)상기 내용에 따라 전환하는 경우에 적용되는 기준가격은 해당 전환일의 종류 수익증권의 기준가격으로 합니다. 다만, 수익증권의 전환으로 최초로 설정되는 종류 수익증권의 기준가격은 전환이전 종류 수익증권의 기준가격으로 공고(적용)합니다.

(4)상기 내용에도 불구하고 전환일이 수익증권의 매수 또는 환매결제일 이전(결제일을 포함함

니다)인 경우에는 가장 낮은 결제일의 익영업일에 공고되는 기준가격을 적용하여 전환처리합니다.

(5)판매회사는 다음 각호의 1의 사유가 발생한 경우 수익증권 환매에 따른 환매수수료를 징구하지 아니합니다.

1. 제1항의 규정에 따라 수익증권의 전환을 위하여 환매청구 하는 경우
2. 수익증권을 전환한 후 환매청구 하는 경우. 다만, 전환 후 추가 납입분에 대해서는 이를 적용하지 아니합니다.

III 요약 재무정보

[단위 : 원]

대차대조표			
항 목	제 6기	제 5기	제 4기
	(2014.02.28)	(2013.02.28)	(2012.02.28)
운용자산	6,088,083,127	16,569,882,769	17,575,221,423
증권	5,995,681,589	16,462,023,192	17,026,330,180
파생상품	0	0	0
부동산/실물자산	0	0	0
현금 및 예치금	92,401,538	107,859,577	548,891,243
기타 운용자산	0	0	0
기타자산	2,151,264,726	5,083,086,826	1,038,294,085
자산총계	8,239,347,853	21,652,969,595	18,613,515,508
운용부채	0	0	0
기타부채	2,110,573,619	4,929,567,549	1,152,157,706
부채총계	2,110,573,619	4,929,567,549	1,152,157,706
원본	6,368,510,977	17,290,331,340	16,578,534,072
수익조정금	32,281,941	-55,593,162	-400,030,872
이익잉여금	-272,018,684	-511,336,132	1,282,854,602
자본총계	6,128,774,234	16,723,402,046	17,461,357,802

[단위 : 원, %]

손익계산서			
항 목	제 6기	제 5기	제 4기
	(2013.03.01 - 2014.02.28)	(2012.02.29 - 2013.02.28)	(2011.03.01 - 2012.02.28)
운용수익	-62,671,690	-508,721,012	1,285,654,612
이자수익	10,630,368	19,045,270	22,613,866
배당수익	67,956,637	217,864,733	210,446,544
매매/평가이익(손)	-141,258,695	-745,631,015	1,052,594,202
기타수익	0	0	0
운용비용	531,110	954,220	1,168,620
관련회사 보수	0	0	0
매매수수료	531,110	954,220	1,168,620
기타비용	0	1,660,900	1,631,390
당기순이익	-63,202,800	-511,336,132	1,282,854,602
매매회전율	483.85	722.56	946.96