

**투자위험등급 : 1등급
[매우 높은 위험]**

삼성자산운용(주)는 투자대상 자산의 종류 및 위험도 등을 감안하여 1등급(매우 높은 위험)에서 5등급(매우 낮은 위험)까지 투자위험등급을 5단계로 분류하고 있습니다. 따라서, 이러한 분류기준에 따른 투자신탁의 위험등급에 대해 충분히 검토하신 후 합리적인 투자판단을 하시기 바랍니다.

간이투자설명서

이 투자설명서는 삼성CHINA2.0본토증권자투자신탁 제2호[주식]에 대한 투자설명서의 내용 중 중요사항을 발췌한 요약 정보를 담고 있습니다. 따라서 삼성CHINA2.0본토증권자투자신탁 제2호[주식] 수익증권을 매입하기 전에 반드시 증권신고서 또는 투자설명서를 읽어보시기 바랍니다.

1. 집합투자기구 명칭 : 삼성CHINA2.0본토증권자투자신탁 제2호[주식](90338)
 2. 집합투자기구 분류 : 투자신탁, 증권(주식형), 개방형, 추가형, 종류형, 모자형
 3. 집합투자업자 명칭 : 삼성자산운용주식회사 (대표전화:02-3774-7600, 콜센터:080-377-4777)
[위탁운용사: 삼성자산운용(홍콩)유한공사/삼성자산운용(홍콩)유한공사]
[업무위탁범위 운용업무/운용업무/운용지시업무/운용지시업무/단순매매주문업무 등/
 4. 판 매 회 사 : 집합투자업자(www.samsungfund.com) 및 금융투자협회(www.kofia.or.kr) 홈페이지 참조
 5. 작 성 기 준 일 : 2015. 7.16
 6. 증권신고서 효력발생일 : 2015. 7.31
 7. 모집(매출) 증권의 종류 및 수 : 투자신탁 수익증권
[모집(매출) 총액 : 이 집합투자기구는 모집(매출) 총액에 제한을 두지 않습니다.]
 8. 모집(매출) 기간(판매기간) : 이 집합투자기구는 별도의 모집(매출)기간이 정해져 있지 않으며, 계속하여 모집할 수 있습니다.
 9. 존 속 기 간 : 이 투자신탁은 별도의 신탁계약기간을 정하지 않고 있습니다. 이 신탁계약기간은 투자신탁의 최초 설정일로부터 투자신탁의 종료일까지의 기간을 의미하며, 투자자의 저축기간을 의미하는 것은 아닙니다.
 10. 집합투자증권신고서 및 투자설명서의 열람장소
 - 가. 집합투자증권 신고서
전자문서 : 금융위(금감원) 전자공시시스템 → <http://dart.fss.or.kr>
 - 나. 간이투자설명서
전자문서 : 금융위(금감원) 전자공시시스템 → <http://dart.fss.or.kr>
서면문서 : 집합투자업자, 금융위원회, 각 판매회사
- ※ 이 간이투자설명서는 효력발생일까지 증권신고서의 기재사항 중 일부가 변경될 수 있으며, 개방형 집합투자증권인 경우 효력발생일 이후에도 변경될 수 있습니다.

금융위원회가 간이투자설명서의 기재사항이 진실 또는 정확하다는 것을 인정하거나 그 증권 가치를 보증 또는 승인하지 아니함을 유의하시기 바랍니다. 또한 이 집합투자증권은 "예금자보호법"에 의한 보호를 받지 않는 실적배당 상품으로 투자원금의 손실이 발생할 수 있으므로 투자에 신중을 기하여 주시기 바랍니다.

목 차

§ 투자결정시 유의사항 안내

I 집합투자기구의 투자정보

1. 투자목적
2. 투자전략 및 위험관리
3. 주요 투자위험
4. 투자위험에 적합한 투자자 유형
5. 운용전문인력
6. 투자실적 추이
 - 가. 연도별 수익률

II 매입·환매관련 정보

1. 수수료 및 보수
 - 가. 투자자에게 직접 부과되는 수수료
 - 나. 집합투자기구에 부과되는 보수 및 비용
2. 과세
3. 기준가격 산정 및 매입·환매 절차
 - 가. 기준가격 산정
 - 나. 매입 및 환매 절차

III 요약 재무정보

투자결정시 유의사항 안내

1. 투자판단시 증권신고서와 투자설명서 또는 간이투자설명서를 반드시 참고하시기 바라며, 투자자는 간이투자설명서 대신 투자설명서를 요청할 수 있습니다.
2. 이 집합투자기구의 투자위험등급 및 적합한 투자자 유형에 대한 기재사항을 참고하시고, 귀하의 투자경력이나 투자성향에 적합한 상품인지 신중하게 검토한 뒤 투자결정을 하셔야 합니다.
3. 증권신고서, 투자설명서상에 기재된 투자전략에 따른 투자목적 또는 성과목표가 실현된다는 보장이 없으며, 과거의 투자실적이 장래에도 실현된다는 보장이 없습니다.
4. 원본손실위험, 투기등급자산에의 투자 등 집합투자기구와 관련된 투자위험에 대하여는 증권신고서와 투자설명서 또는 간이투자설명서 본문의 투자위험 부분을 참고하시기 바랍니다.
5. 파생상품에 투자하는 집합투자기구의 경우 파생상품의 가치를 결정하는 기초변수 등이 예상과 다른 변화를 보일 때에는 당초 예상과 달리 큰 손실을 입거나 원금전체의 손실을 입을 수 있습니다.
6. 판매회사는 투자실적과 무관하며, 특히 은행, 증권회사, 보험회사 등의 판매회사는 단순히 집합투자증권의 판매업무(환매 등 판매행위와 관련된 부가적인 업무 포함)만 수행할 뿐 판매회사가 동 집합투자증권의 가치결정에 아무런 영향을 미치지 아니합니다.
7. 집합투자증권은 집합투자기구의 운용실적에 따라 손익이 결정되는 실적배당상품으로 예금자보호법에 따라 예금보험공사가 보호하지 아니하며, 특히 예금자보호법의 적용을 받는 은행 등에서 집합투자증권을 매입하는 경우에도 은행예금과 달리 예금자보호법에 따라 예금보험공사가 보호하지 않습니다.
8. 투자자가 부담하는 선취수수료 등을 감안하면 투자자의 입금 금액중 실제 집합투자증권을 매입하는 금액은 작아질 수 있습니다.
9. 이 투자신탁은 중국 상해 및 심천거래소에 상장된 중국 A share주식에 신탁 재산의 대부분을 투자하는 상품으로 관련 외화환전 및 해외 송금 등과 관련하여 중국의 외환관리규정등에 직접적인 영향을 받게 됩니다.
10. 후취판매수수료가 부과되는 경우 환매금액에서 후취판매수수료가 차감되므로 환매금액보다 실수령금액이 적을 수 있습니다.

※ 동 증권(일괄)신고서 또는 투자설명서(간이 설명서 포함)는 자본시장 및 금융투자업에 관한 법률(이하 '법'이라 한다.)에 근거하여 작성된 것입니다.

11. 집합투자기구가 설정 후 1년이 경과하였음에도 설정액이 50억원 미만(소규모펀드)인 경우 분산투자가 어려워 효율적인 자산운용이 곤란하거나 임의해지 될 수 있으니, 투자 시 소규모펀드 여부를 확인하시기 바라며 소규모펀드 해당여부는 금융투자협회, 판매회사, 자산운용사 홈페이지에서 확인할 수 있습니다.

※ 동 증권(일괄)신고서 또는 투자설명서(간이 설명서 포함)는 자본시장 및 금융투자업에 관한 법률(이하 '법'이라 한다.)에 근거하여 작성된 것입니다.

간이투자설명서

I 집합투자기구의 투자정보

1. 투자목적

- 이 투자신탁은 중국의 A주에 주로 투자하는 증권모투자신탁[주식]에 대부분의 신탁재산을 투자하는 증권자투자신탁[주식]입니다. 그러므로, 중국 A주 시장의 성과를 장기적으로 추구하는 것을 그 투자목적으로 합니다.

※ “A주”라 함은 중국 증권시장에 상장되어 있는 주식 중 중국역내회사가 발행하여 위안화로 거래하는 주식을 말합니다. (이하 같음)

※ 그러나 상기의 투자목적이 반드시 달성된다는 보장은 없으며, 집합투자업자, 신탁업자, 판매회사 등 이 투자신탁과 관련된 어떠한 당사자도 투자원금의 보장 또는 투자목적의 달성을 보장하지 아니합니다.

- 이 투자신탁의 주된 투자대상

투자대상		투자비율	투자대상 세부설명
1)	삼성CHINA2.0본토증권모투자신탁[주식]	60% 이상(단, 삼성 CHINA 본토대표주증권모투자신탁에의 투자는 40% 이하)	신탁재산 70%이상을 해외주식등에 투자하되, 중국 A주에 신탁재산의 70% 이상을 투자하는 투자신탁
2)	삼성CHINA본토대표주증권모투자신탁[주식]		신탁재산 70%이상을 중국의 대표기업과 향후 대표기업으로 성장할 것으로 예상되는 기업등이 발행하는 중국의 A주에 투자

주1) 상기 투자비율은 투자자산별 투자금액(파생상품의 경우 파생상품 매매에 따른 위험평가액 적용)이 투자신탁 자산총액(파생상품의 경우 상품별로 달리 적용)에서 차지하는 비율로 산출합니다.

주2) 위의 투자대상은 이 투자신탁(모투자신탁 포함)의 주된 투자대상으로 다른 투자대상에 대한 자세한 내용은 정식 투자설명서를 참조하여 주시기 바랍니다.

2. 투자전략 및 위험관리

(1) 이 투자신탁은 그 신탁재산의 100%이하를 중국 A주에 주로 투자하는 주식형 모투자신탁에 투자하여 투자자산의 가치 증대를 추구하는 것을 그 주된 투자전략으로 합니다.

(2) 이 투자신탁의 성과 비교 등을 위해 아래와 같은 비교지수를 사용하고 있으며, 시장 상황 및 투자전략의 변경, 새로운 비교 지수의 등장에 따라 이 비교지수는 변경될 수 있습니다. 이 경우 변경 등록 후 법령에서 정한 절차(수시공시 등)에 따라 공시될 예정입니다.

* 비교 지수 : CSI300 지수를 기준으로 계산한 수익률 x 100%

(3) 이 투자신탁은 해외투자로 인한 환율변동 위험에 대해 환율변동위험 제거를 위한 환헷지 전략은 기본적으로 실시하지 않을 계획이므로 환율변동에 따른 위험에 노출되어 있습니다. 다만, 이 투자신탁의 운용을 담당하고 있는 담당 운용역은 환율 관련 사항, 헤지대금의 규모, 투자 대상 국가 또는 관련 국가의 경제 현황 등에 대한 분석에 기초하여 이 투자신탁의 신탁재산 일부 또는 전부에 대하여 중국통화 또는 다른 통화를 활용한 환헷지 전략을 실행할 수도 있습니다.

(4) 이 투자신탁이 투자하는 모투자신탁의 주요투자전략 및 위험관리는 아래와 같으며, 자세한 모투자신탁의 투자전략 및 위험관리 등에 대한 내용은 집합투자업자 인터넷 홈페이지(www.samsungfund.com)에 게시되어 있는 모투자신탁의 등록신청서를 참조하여 주시기 바랍니다.

투자신탁명	주요 투자 전략	비중
1) 삼성CHINA2.0본토증권 모투자신탁[주식]	<p>1) 기본 운용전략</p> <p>① <u>신탁재산 70%이상을 중국본토 증권시장에 상장된(혹은 상장을 위한 공모주 포함) 주식 등에 투자하여 투자자산의 가격 상승에 따른 이익을 추구합니다.</u></p> <p>② 해외자산에 대한 투자는 해외위탁회사인 삼성자산운용(홍콩)유한회사에서 수행하고, 국내자산에 대한 투자는 자산운용회사인 삼성자산운용(주)에서 수행할 것입니다.</p> <p>③ 업종 배분 모델 및 종목 분석 모델을 이용하여 업종 투자순위 및 투자매력도 따라 최적의 포트폴리오를 구성할 것입니다.</p> <p>2) <u>해외투자로 인한 환율변동 위험에 대해 환율변동위험 제거를 위한 환헷지 전략은 기본적으로 실시하지 않을 계획이므로 환율변동에 따른 위험에 노출되어 있습니다.</u> 다만, 이 투자신탁의 운용을 담당하고 있는 담당 운용역은 환율 관련 시황, 헤지대금의 규모, 투자 대상 국가 또는 관련 국가의 경제 현황 등에 대한 분석에 기초하여 이 투자신탁의 신탁재산 일부 또는 전부에 대하여 중국 통화 또는 다른 통화를 활용한 환헷지 전략을 실행할 수도 있습니다.</p> <p>3) 이 투자신탁의 성과 비교 등을 위해 아래와 같은 비교지수를 사용하고 있으며, 집합투자업자는 이 비교지수가 법시행령제86조제1항제1호나목의 금융위원회가 정하여 고시하는 지수의 기준에 적합하지 않거나, 비교지수 산출기관의 상황, 지수에 포함된 종목의 매매가능성 및 기타 운용에 영향을 줄 수 있는 운용환경 등의 변화로 인해 비교지수로서 적합하지 않다고 판단되거나 비교지수로서 적합하지 않는 상황이 발생할 것으로 판단되는 경우 다른 지수로 변경할 수 있습니다. 이 경우 이 투자신탁의 등록사항을 변경한 후 법령에서 정한 절차(수시공시 등)에 따라 공시될 예정입니다.</p> <p>* 비교 지수: CSI300 지수를 매일의 원화가치로 환산한 값을 기준으로 계산한 수익률 $\times 100\%$</p>	60% 이상(단, 삼성CHINA본토대표주증권모투자신탁에의 투자는 40% 이하)
2) 삼성CHINA본토대표주증권 모투자신탁[주식]	1) 기본 운용전략	

① 신탁재산의 70% 이상을 중국 본토 A주 시장에 상장된 주식 등에 투자하여 투자대상 자산의 가격 상승 등에 따른 수익을 추구합니다.

② 해외자산에 대한 투자는 해외위탁운용회사인 삼성자산운용(홍콩)유한공사에서 수행하고, 국내자산에 대한 투자는 집합투자업자인 삼성자산운용(주)에서 수행합니다.

2) 주식운용전략

① 철저한 리서치를 바탕으로 하여 아래와 같은 대표 핵심 종목을 발굴하고 투자 가치를 결정합니다.

- 현재 중국 시장을 대표하면서도 지속적으로 성장 가능한 종목군 위주로 투자합니다.
- 정부정책과 경제 발전방향 등을 고려했을 때 향후 중국을 대표할 수 있는 기업으로 도약할 것이 예상되는 신성장 주식을 발굴하여 투자합니다.
- 시장 및 개별 종목에 대한 집중적이고 지속적인 리서치를 통해 상대적으로 핵심종목 위주로 포트폴리오를 구성합니다.

② 거시 경제 분석 및 업종 전망 분석을 통해 전략적 업종배분 전략을 실시합니다.

- 중국의 경제발전 방향에 대한 체계적인 분석을 실시하여, 운용역이 시장상황 등을 고려하여 전략적인 업종 배분 전략을 추구할 계획입니다.

③ 신탁재산의 일정 범위내에서 상장시장별 차별화를 활용한 포트폴리오를 구성합니다.

- 시장상황에 따라 운용역의 판단에 의해 중국본토 B주와 홍콩시장 및 기타 제3국 등의 주식에 투자할 계획입니다.
- 펀드의 유동성 관리 및 운용의 효율성 등을 고려하여 중국 A주 관련 ETF 및 기타 중국 시장 관련 ETF에도 투자할 수 있습니다.

60% 이상(단, 삼성 CHINA본토대표주증권모투자신탁에의 투자는 40% 이하)

	<p>3) 이 투자신탁의 성과 비교 등을 위해 아래와 같은 비교지수를 사용하고 있으며, 집합투자업자는 비교지수 산출기관의 상황, 지수에 포함된 종목의 매매가능성 및 기타 운용에 영향을 줄 수 있는 운용환경 등의 변화로 인해 비교지수로서 적합하지 않다고 판단되거나 비교지수로서 적합하지 않는 상황이 발생할 것으로 판단되는 경우 다른 지수로 변경할 수 있습니다. 이 경우 이 투자신탁의 등록사항을 변경 한 후 법령에서 정한 절차(수시공시 등)에 따라 공시될 예정입니다.</p> <p>* 비교 지수: CSI300 지수를 매일의 원화가치로 환산한 값을 기준으로 계산한 수익률 $\times 100\%$</p> <p>- 이 투자신탁의 비교지수인 CSI300지수는 중국의 중증지수유한공사(中證指數有限公司, China Securities Index Co.,LTD)에서 중국의상해와 심천 거래소의 A주를 대상으로 산출하는 지수로 거래량과 시가총액 등을 고려하여 300개 내외의 종목으로 구성된 지수로서 2004.12.31을 기준으로 하여 1,000으로 시작한 지수입니다.</p>	<p>60% 이상(단, 삼성 CHINA본토대표주증권모투자신탁에의 투자는 40% 이하)</p>
--	--	---

※ 이 투자신탁의 투자전략 및 위험관리가 반드시 달성된다는 보장은 없습니다.

※ 이 투자신탁의 투자전략 및 위험관리는 작성 시점 현재의 시장상황을 감안하여 작성된 것으로 시장상황의 변동이나 당사 내부기준의 변경 또는 기타 사정에 의하여 변경될 수 있습니다. 이러한 경우 변경된 투자전략 및 위험관리 내용은 변경 등록(또는 정정 신고)하여 수시공시 절차에 따라 공시될 예정입니다.

※ 이 투자신탁의 주요 투자전략 및 위험관리를 명시한 것으로 투자전략 및 위험관리에 대한 자세한 내용은 투자설명서(제2부, 집합투자기구에 관한 사항의 9.집합투자기구의 투자전략, 투자방침 및 수익구조)를 참조하여 주시기 바랍니다.

3. 주요 투자위험

이 투자신탁은 원본을 보장하지 않습니다. 따라서 투자원본의 전부 또는 일부에 대한 손실의 위험이 존재하며 투자금액의 손실 내지 감소의 위험은 전적으로 수익자가 부담하며, 집합투자업자나 판매회사 등 어떤 당사자도 투자손실에 대하여 책임을 지지 아니합니다. 또한, 이 투자신탁은 예금자보호법에 따라 예금보험공사가 보호하는 은행예금과 달리 예금자보호법에 따라 예금보험공사가 보호하지 않습니다.

구분	투자위험의 주요내용
환율변동위험	<p>이 투자신탁은 기본적으로 투자대상자산의 환율에 대한 환헤지 거래를 수행하지 아니할 것이므로 환율변동으로 인한 위험이 발생하게 됩니다. 다시 말하면 이 투자신탁은 중국 및 기타 국가의 증권시장에 상장된 중국본토주식 등에 주로 투자하므로 모투자신탁 수익증권에 주로 투자하는 이 투자신탁 역시 중국 위안화 및 기타 국가 등의 통화의 변화에 의한 환율변동위험이 발생합니다. 여기에 추가하여 모투자신탁이 신탁재산을 해당 국가, 지역의 통화로 전환(환매대금 마련을 위한 환전 과정도 포함)하는 과정에서 미국 달러화로의 전환 과정을 거칠 수 있으므로 그 과정에서 추가적인 환율변동 위험이 발생할 수도 있습니다. 따라서 이 투자신탁에 불리하게 환율이 변동되는 경우에는 이 투자신탁이 투자하는 자산의 가격 상승에도 불구하고 그 환율의 변동으로 인하여 손실이 발생할 수도 있습니다.</p>
시장위험 및 개별위험	<p>투자신탁재산을 주로 중국 및 기타 국가의 증권시장에 상장되어 있거나 상장이 예정되어 있는 중국본토주식 등에 투자함으로써 증권의 가격 변동, 이자율, 환율변동 등 기타 거시경제지표의 변화에 따른 위험에 노출됩니다. 특히, 이 투자신탁은 중국 및 기타국가 환율변동 등 해외경제지표의 변화에 따른 위험에 노출되어 있습니다. 또한,</p>

시장위험 및 개별위험	투자신탁재산의 가치는 투자대상종목 발행회사의 영업환경, 재무상황 및 신용상태의 악화에 따라 급격히 변동될 수 있습니다.
투자자금 회수 연기 위험	이 중국 당국의 해외로의 송금규제정책 등으로 인해 약관상 기재된 환매대금지급일정대로 환매대금을 지급하지 못하고 환매대금지급이 연기될 수 있는 위험이 있습니다. 현재 적용되고 있는 주요 송금규제정책은 이 투자신탁이 최초로 설정된 이후의 최초의 중국본토 투자 시점에서 3개월 간은 중국에서 해외로의 송금이 제한되고 있으며, 향후에도 중국당국의 해외로의 송금규제정책의 변화에 따라 추가적인 환매연기위험의 발생가능성을 배제할 수 없습니다. 또한, 현재 중국 외환관리규정상 QFII 투자자금(이익금 포함)의 해외송금을 주 1회로 제한하되, 매월 기준으로 한달간 누적된 순입출금액이 전년말 동 펀드 본토투자총자산액의 20%를 초과하는 것을 금지하고 있으므로 이에 따라 환매대금 수령이 지연될 수 있습니다.
국가위험 및 외국세법에 의한 과세에 따른 위험	이 투자신탁은 중국본토주식 등에 투자하기 때문에 투자대상국가, 지역의 시장, 정치 및 경제상황 등에 따른 위험이 더 많이 노출이 되어 있고, 외국인 투자 한도, 넓은 매매호가 차이, 증권시장의 제한된 개장시간과 거래량 부족 등의 원인으로 인하여 유동성에 제약이 발생할 수도 있으며, 정부정책 및 제도의 변화로 인해 자산가치의 손실이 발생할 수 있고 외국인에 대한 투자제한, 조세제도 변화 등의 정책적 변화 및 사회전반적인 투명성부족으로 인한 공시자료의 신뢰성 등의 위험도 있습니다. 또한, 투자국가의 세법에 의한 배당소득세, 양도소득세 등이 부과될 수 있으며, 향후 특정 외국의 세법 변경으로 높은 세율이 적용될 경우 세후 배당소득, 세후 양도소득 등이 예상보다 감소할 수 있습니다.
환매금 지급 과정에서 발생하는 환율변동 위험	수익자의 환매신청에 따른 환매금액은 한국으로 송금하는 날까지 중국본토 등에 외국 통화로 남아 있으며 이로인한 환율변동위험을 최소화하기 위해 미국달러 및 홍콩달러 등을 활용한 유효한 환헷지전략을 시행할 계획입니다. 그럼에도 불구하고 규모가 지나치게 적거나 다른 사유가 있는 경우 환헷지를 하지 않을 수 있으며 또한 환헷지를 하는 과정에서 완벽한 헷지가 되지 않거나 환율변동 및 환매규모 등으로 인한 손익이 발생할 수 있으며 이 경우 이 투자신탁에 잔존하는 수익자의 손익으로 반영될 수 있습니다.
파생상품 투자위험	파생상품은 작은 증거금으로 거액의 결제가 가능한 지렛대 효과(레버리지 효과)로 인하여 기초자산에 직접 투자하는 경우에 비하여 훨씬 높은 위험에 노출될 수 있습니다.
환위험 회피거래에 따른 추가적인 위험	현재('09.2월 현재) 중국 위안화의 경우에 대외송금등이 제한되어 있고 동시에 해외 기타의 국가와 자유로운 외환거래가 이뤄지고 있지 않습니다. 또한, 중국의 경우 외환시장이 성숙하지 못하여 적절한 환헷지 수단이 없는 상황입니다. 그러므로, 이 투자신탁은 중국 외환시장에 적절한 환헷지 수단이 존재할 때까지는 미국달러나 기타 환헷지가 가능한 외국통화(홍콩달러, 엔화 등)(이하 '미국달러등'이라 함)를 활용하여 환율변동위험 감소를 위한 환헷지 전략을 시행할 계획입니다. 이상의 환헷지전략을 수행할 경우, 환헷지 수단으로 활용할 계획인 미국달러등과 위안화 간의 상관관계등을 고려하여 환헷지 비율을 변경해가는 방식으로 환헷지 전략을 수행할 수 있습니다. 즉, 이 환헷지전략이 추구하는 바는 한국원화-미국달러등-중국위안화 간의 환헷지를 목표로 하되 미국달러등-중국위안화 간의 상관관계를 고려하여 한국원화-미국달러등에 유효한 환헷지 방법을 활용할 계획입니다. 그러나, 이러한 환헷지 전략의 결과가 한국원화와 미국달러등 간의 환헷지에만 유효하고 한국원화와 중국위안화간의 헷지에는 유효하지 않을 수 있습니다. 그 결과, 이 투자신탁의 환율 변동에 따른 위험이 감소되지 않을 수 있으며 환율간 상관관계, 개별국가 외환자금시장의 변화, 기타 국내외 경제상황이 변화 및 개별 통화간의 변동성이 상이한 상황 등이 발생할 경우에는 환헷지 전략에서 추가적인 손실이 발생할 수 있습니다. 이 경우, 운용역의 판단에 따라 일시적으로 환헷지 전략을 수행하지 않을 수 있습니다.
QFII의 지위 취소 또는 투자제한에 따	자산운용회사는 QFII로서 중국본토의 주식시장에 투자할 예정이나, 투자기간 중 중국 당국으로부터 QFII 자격을 제한 받거나 규정 위반에 따른 투자제한을 받을 수 있습니다.

큰 위험	다. 이 경우 일정기간 중국본토의 주식시장에 투자가 곤란하거나 심지어 QFII 자격이 취소될 수 있습니다. 이로 인하여 수익자에게 불이익이 발생할 수 있으며 심지어 중국본토 투자가 불가능하여 이 투자신탁이 정하고 있는 투자목적 달성을 하지 못할 수 있습니다.
투자신탁 해지 위험	투자신탁이 최초로 설정한 후 1년이 되는 날에 원본액이 50억원 미만인 경우, 최초로 설정하고 1년이 지난 후 1개월간 계속하여 투자신탁의 원본액이 50억원 미만인 경우 및 수익증권 전부의 환매청구가 있는 경우 집합투자업자는 투자자의 사전 동의 없이 투자신탁을 해지 또는 해산할 수 있습니다.
환매연기위험	투자신탁재산의 매각이 불가능하여 사실상 환매에 응할 수 없거나 환매에 응하는 것이 수익자의 이익을 해할 우려가 있는 경우 또는 이에 준하는 경우로서 금융위가 인정하는 경우에는 수익증권의 환매가 연기될 수 있습니다. 환매가 연기되는 사유에 대해서는 투자설명서 “제2부의 11. 매입, 환매, 전환절차 및 기준가격 적용기준”을 참고하여 주시기 바랍니다.

주) 이 투자신탁의 주요 투자위험을 명시한 것으로 투자위험에 대한 자세한 내용은 투자설명서(제2부.집합투자기구에 관한 사항의 10.집합투자기구의 투자위험)를 참조하여 주시기 바랍니다.

4. 투자위험에 적합한 투자자 유형

이 투자신탁은 중국본토주식 등에 투자하는 모투자신탁에 투자하여 장기적인 수익을 극대화하는 투자전략을 추구하고 있으므로 투자위험 5등급 중 1등급에 해당하는 매우 높은 수준의 투자위험을 지니고 있습니다. 따라서 중국본토의 A주에 투자하여 동 주식시장의 상승에 따른 투자수익을 추구하면서 환율 변동으로 인한 부담을 충분히 감당할 수 있는 투자자에게 적합합니다.



이 위험등급은 삼성자산운용의 내부 기준에 따른 위험등급입니다. 판매회사는 판매회사별 특성을 반영하여 위험등급을 재분류할 수 있습니다.

5. 운용전문인력

성명	출생년도	직위	운용현황		주요 운용경력 및 이력
			운용중인 다른 집합투자기구수	다른운용 자산규모	
이종훈	1972	VP	33개	10,798억	<ul style="list-style-type: none"> - 1999년 02월 고려대 경제학 졸업 - 2006년 05월 Univ. of North Carolina, Chapel Hill MBA 졸업 - 1999년 02월 ~ 2006년 06월 삼성화재 총무파트

이종훈	1972	VP	33개	10,798억	<ul style="list-style-type: none"> - 2006년 07월 ~ 2008년 05월 삼성자산운용 법인영업팀 - 2008년 06월 ~ 2013년 03월 삼성자산운용 글로벌마케팅팀 - 2013년 04월 ~ 現 삼성자산운용 글로벌주식운용팀
윤상아	1983	Associate	86개	20,983억	<ul style="list-style-type: none"> - 2007년 08월 고려대 경제학 학사 - 2008년 01월 ~ 2009년 01월 삼성자산운용 Credit Research팀 - 2009년 01월 ~ 2009년 08월 삼성자산운용 채권전략팀 - 2009년 09월 ~ 2012년 03월 삼성자산운용 채권4팀 - 2012년 03월 ~ 現 삼성자산운용 FI운용1팀

- 주1) 상기인은 이 투자신탁의 투자전략 수립 및 투자의사결정 등에 주도적·핵심적 역할을 수행하는 운용전문인력입니다.
- 주2) 운용중인 다른 집합투자기구 중 성과보수가 약정된 집합투자기구: 해당사항 없음
- 주3) 위의 집합투자기구 수에는 모자형투자신탁의 모투자신탁은 포함되어 있지 않습니다.
- 주4) 운용전문인력의 최근 과거 3년 이내에 운용한 집합투자기구의 명칭, 집합투자재산의 규모와 수익률 등은 금융투자협회 홈페이지(www.kofia.or.kr)에서 확인할 수 있습니다.

[위탁운용사 운용전문인력]

펀드매니저	Kelvin Tang (2015. 7.24 기준)
과거 운용경력	<ul style="list-style-type: none"> - 1990 Hong Kong Polytechnic University CFA - 1994 The University of Lancaster MBA - 1995 Impac Asset Management(HK) Limited - 2000 Tai Fook Fund Management Limited - 2002 DBS Asset Management(HK) Limited - 2006 Manulife Asset Management(HK) Limited - 2007 DBS Asset Management(HK) Limited - 2011 Samsung Asset Management(HongKong) Ltd

6. 투자실적 추이

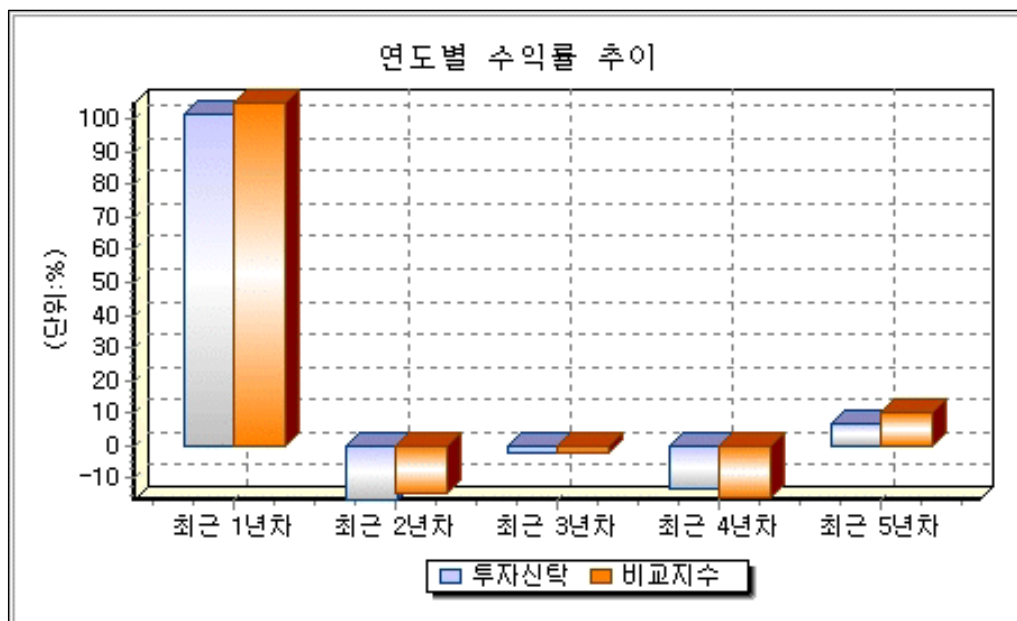
투자실적 추이는 투자자의 투자판단에 도움을 드리고자 작성된 것으로 연도별 수익률은 기간별 수익률을 나타낸 것입니다. 따라서, 이 수익률은 투자신탁의 기간에 따른 운용 실적으로 투자자의 투자시기에 따라 수익률이 달라질 수 있으며, 과거의 투자실적이 미래의 투자실적을 보장하지 않습니다.

연도별 수익률

기간	최근 1년 (14.07.17~ 15.07.16)	최근 2년 (13.07.17~ 14.07.16)	최근 3년 (12.07.17~ 13.07.16)	최근 4년 (11.07.17~ 12.07.16)	최근 5년 (10.07.17~ 11.07.16)
집합투자기구	101.52 %	-16.56 %	-1.82 %	-13.34 %	7.12 %
A	98.17 %	-18.09 %	-3.59 %	-14.89 %	5.20 %
C1	97.01 %	-18.60 %	-4.18 %	-15.41 %	4.55 %
C2	97.43 %	-18.52 %	-4.08 %	-15.32 %	4.68 %
C3	97.45 %	-18.44 %	-3.99 %	-15.24 %	
C4	97.64 %	-18.35 %	-3.89 %		
C5	97.82 %	-18.27 %			
Ce	97.98 %	-18.18 %	-3.76 %	-15.14 %	4.79 %
S	99.41 %				
비교지수	104.96 %	-14.53 %	-2.14 %	-15.77 %	10.25 %

주1) 비교지수 : CSI 300 Index (KRW)*100%

주2) 비교지수의 수익률에는 운용보수 등 투자신탁에 부과되는 보수 및 비용이 반영되지 않았습니다.



II 매입, 환매관련 정보

1. 보수 및 수수료

이 투자신탁은 운용 및 판매 등의 대가로 보수 및 수수료를 지급하게 되며, 가입자격에 따라 아래와 같이 보수 및 수수료 등의 차이가 있습니다.

이 투자신탁의 수익자는 판매보수와 관련하여 수익증권의 판매회사(투자매매업자 또는 투자중개업자)로부터 이 투자신탁의 수익자에게 지속적으로 제공하는 용역의 대가에 관한 내용이 기재된 자료를 교부받고 설명 받으셔야 합니다.

가. 투자자에게 직접 부과되는 수수료

명칭	가입자격	수수료율			
		선취 판매수수료	후취 판매수수료	환매수수료	전환수수료
A	제한없음	납입금액의 1.2% 이내	-	90일 미만:이익금의 70%	-
C1	제한없음	-	-	90일 미만:이익금의 70%	-
C2	C1클래스 가입자	-	-	90일 미만:이익금의 70%	-
C3	C2클래스 가입자	-	-	90일 미만:이익금의 70%	-
C4	C3클래스 가입자	-	-	90일 미만:이익금의 70%	-
C5	C4클래스 가입자	-	-	90일 미만:이익금의 70%	-
Ce	온라인용	-	-	90일 미만:이익금의 70%	-
Cf	집합투자기구 등	-	-	90일 미만:이익금의 70%	-
Ci	50억 이상 가입 자	-	-	90일 미만: 이익금의 70%	-
Cw	Wrap 계좌전용	-	-	90일 미만:이익금의 70%	-
S	온라인 판매시스 템에 회원으로 가입한 투자자 전용	-	3년 미만 환매시 환매금의 0.15% 이내	90일 미만:이익금의 70%	-
부과기준		매입시	환매시	환매시	

주1) 환매수수료의 경우에는 보유기간에 따라 이익금 기준으로 징구됩니다.

주2) 선취, 후취 판매 수수료율은 상기 범위 내에서 판매회사(투자매매업자 또는 투자중개업자) 별로 차등 적용할 수 있습니다. 차등적용의 내용은 금융투자협회, 판매회사 및 집합투자업자의 홈페이지를 통해서 확인할 수 있습니다.

나. 집합투자기구에 부과되는 보수 및 비용

(1) 이 투자신탁의 관련보수등

명칭 (클래스)	지급비율(연간,%)							
	집합 투자업자 보수	판매회사 보수	신탁업자 보수	일반사무 관리회사 보수	기타 비용	총 보수 · 비용	합성 총 보수 · 비용(피투자 집합투자기구 보수포함)	증권 거래비용
A	0.85	0.89	0.06	-	0.0652	1.8652	1.8652	0.5607
C1	0.85	1.50	0.06	-	0.0668	2.4768	2.4768	0.6357
C2	0.85	1.40	0.06	-	0.0643	2.3743	2.3743	0.5862
C3	0.85	1.30	0.06	-	0.0644	2.2744	2.2744	0.4923
C4	0.85	1.20	0.06	-	0.0645	2.1745	2.1745	0.5407

C5	0.85	1.10	0.06	-	0.0659	2.0759	2.0759	0.7397
Ce	0.85	0.99	0.06	-	0.0659	1.9659	1.9659	0.6273
Cf	0.85	0.06	0.06	-	실비	0.97	0.97	실비
Ci	0.85	0.30	0.06	-	실비	1.21	1.21	실비
Cw	0.85	0.00	0.06	-	실비	0.91	0.91	실비
S	0.85	0.35	0.06	-	0.0553	1.3153	1.3153	0.6165
지급시기	최초설정일로부터 매3개월 후급				사유 발생시	-	-	사유 발생시

주1) 상기의 판매회사보수는 다음과 같이 기간에 따라 달리 적용됩니다.

Ce 클래스 판매회사 보수 적용 기간	판매회사보수율(연간,%)
2010-09-06 ~ 2011-05-02	1.29
2011-05-03 ~ 2012-05-02	1.19
2012-05-03 ~ 2013-05-02	1.09
2013-05-03 ~ 신탁해지일까지	0.99

주2) 총보수 · 비용비율은 순자산 총액을 기준으로 부과되며, 기타비용을 합산하여 산출한 것입니다.

주3) 기타비용은 이 투자신탁에서 경상적, 반복적으로 지출되는 비용(증권거래비용 및 금융비용제외)으로서 회계기간이 경과한 경우에는 직전 회계연도의 기타비용을 기준으로 작성되었으며, 회계기간이 경과하지 아니한 경우에는 작성일까지의 기타비용을 연환산하여 추정치로 작성하였으므로 실제 비용과 상이할 수 있습니다. 다만, 설정일로부터 1년이 경과하지 않은 투자신탁(클래스 포함)인 경우 수치화된 추정치 비율 산출이 불가능할 수 있습니다.

주4) 증권거래비용은 회계기간이 경과한 경우에는 직전 회계연도의 증권거래비용을 기준으로 작성되었으며, 회계기간이 경과하지 아니한 경우에는 작성일까지의 증권거래비용을 연환산하여 추정치로 작성되었으므로 실제 비용과 상이할 수 있습니다. 다만, 설정일로부터 1년이 경과하지 않은 투자신탁인 경우 수치화된 비율 산출이 불가능할 수 있습니다.

주5) 기타비용 및 증권거래비용에는 이 투자신탁이 해당 모투자신탁에 투자한 비율을 안분한 모투자신탁의 비용이 포함되어 있습니다.

<1,000만원 투자시 투자자가 부담하게 되는 수수료 및 보수 · 비용의 투자기간별 예시>(단위: 원)

구분		1년후	3년후	5년후	10년후
판매수수료 및 보수 · 비용	A클래스	184,282	580,948	1,018,273	2,317,876
		선취 판매수수료 : 1,000만원 X 1.2% = 120,000원			
	C1클래스 가입자 로 자동 전환시	247,680	747,734	1,251,787	2,715,766
	Ce클래스	196,590	619,750	1,086,284	2,472,688
	Cf클래스	97,000	305,793	535,986	1,220,056
	Ci클래스	121,000	381,453	668,601	1,521,925

판매수수료 및 보수·비용	Cw클래스	91,000	286,878	502,832	1,144,588
	S클래스	146,333	414,648	726,786	1,654,370

주1) 수익자가 1,000만원을 투자했을 경우 직·간접적으로 부담할 것으로 예상되는 수수료 또는 총보수·비용(증권거래비용 제외)을 누계액으로 산출한 것(정율식으로 인하되는 판매회사 보수분은 미반영)입니다. 이익금은 모두 재투자하며, 연간 투자수익률은 5%, 수수료율 및 총 보수·비용비율은 일정하다고 가정하였습니다. 그러나 실제 수익자가 부담하게 되는 보수 및 비용은 기타비용의 변동, 보수의 인상 또는 인하 여부 등에 따라 달라질 수 있음에 유의하시기 바랍니다.

주2) C1클래스를 가입한 투자자는 1년 이상 경과시 C2클래스→C3클래스→C4클래스→C5클래스로 자동 전환 되므로 이상의 예시에서는 전환을 가정하여 적용한 것입니다. 참고로 C2클래스, C3클래스, C4클래스, C5클래스의 경우에는 최초가입이 불가능한 전환형 클래스로 투자자는 C1클래스로만 최초가입이 가능합니다.

주2) S클래스는 후취판매수수료를 반영하여 작성되었습니다.

2. 과세

- 다음의 투자신탁 또는 수익자 관련 세무사항에 대한 안내는 참고용으로 제시된 것이며, 향후 세법의 변경 및 정부정책 변화 등의 사유로 내용이 변경될 수 있습니다. 따라서, 과세에 대한 자세한 사항은 세무전문가(회계사, 세무사, 변호사 등)와 상담을 통하여 확인하시기 바랍니다.

수익자에 대한 과세율 - 개인, 일반법인 15.4%(지방소득세 포함)

가. 거주자 개인이 받는 집합투자기구로부터의 과세이익에 대해서는 15.4% (소득세 14%, 지방소득세 1.4%)의 세율로 원천징수 됩니다. 이러한 소득은 개인의 연간 금융소득 합계액(이자소득과 배당소득)이 이자소득등의 종합과세기준금액 이하인 경우에는 분리과세 원천징수로 납세의무가 종결되나, 연간 금융소득 합계액(이자소득과 배당소득)이 이자소득등의 종합과세기준금액을 초과하는 경우에는 이자소득등의 종합과세기준금액을 초과하는 금액을 다른 종합소득(부동산임대소득, 사업소득, 근로소득, 기타소득)과 합산하여 개인소득세율로 종합과세 됩니다.

나. 내국법인이 받는 투자신탁의 과세이익은 15.4% (소득세 14%, 지방소득세 1.4%)의 세율로 원천징수(금융기관 등의 경우에는 제외)됩니다. 이러한 소득은 법인의 결산 시점에 투자신탁으로부터 받게 되는 소득과 법인의 다른 소득 전체를 합산한 소득에 대하여 법인세율을 적용하여 과세하며, 이전에 납부한 원천징수세액은 기납부세액으로 공제받게 됩니다.

3. 기준가격 산정 및 매입·환매 절차

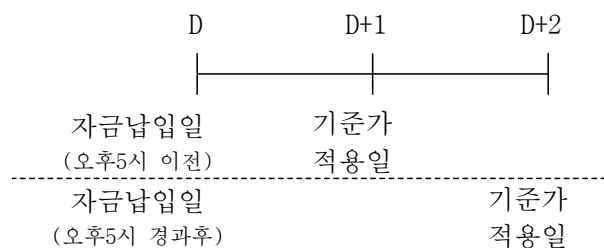
가. 기준가격 산정

구분	내용
산정방법	당일에 공고되는 기준가격은 그 직전일의 대차대조표상에 계산된 투자신탁의 자산총액에서 부채총액을 차감한 금액(이하 "순자산총액"이라 한다)을 직전일의 수익증권 총 좌수로 나누어 1,000좌 단위로 4사5입하여 원미만 둘째 자리까지 계산합니다.
공시장소	판매회사 영업점, 집합투자업자(www.samsungfund.com) · 판매회사 · 한국금융투자협회(www.kofia.or.kr) 인터넷 홈페이지
종류간 기준이 상이한 이유	판매보수의 차이로 인하여 종류(Class)간 기준가격이 상이할 수 있습니다.

나. 매입 및 환매 절차

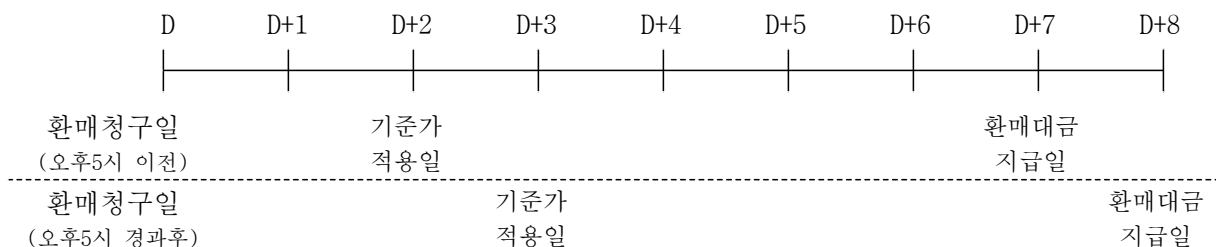
매입

- 1) **오후5시 이전에** 자금을 납입한 경우 : **납입일로부터 제2영업일(D+1)**에 공고되는 기준가격을 적용.
- 2) **오후5시 경과 후에** 자금을 납입한 경우 : **납입일로부터 제3영업일(D+2)**에 공고되는 기준가격을 적용.



환매

- 1) **오후5시 이전에** 환매를 청구한 경우 : 환매청구일로부터 **제3영업일(D+2)**에 공고되는 기준가격을 적용하여 **제8영업일(D+7)**에 관련세금 등을 공제한 후 환매대금을 지급합니다.
- 2) **오후5시 경과 후에** 환매를 청구한 경우 : 환매청구일로부터 **제4영업일(D+3)**에 공고되는 기준가격을 적용하여 **제9영업일(D+8)**에 환매대금이 지급됩니다.



- 3) 1)내지 2)의 규정에도 불구하고 다음의 어느 하나에 해당하는 경우에는 그 정한 바에 따라 환매대금을 지급하고 "제5부. 3.집합투자기구 공시에 관한 사항. 나. 수시공시.(2) 수시공시"에 준하는 방법으로 수익자에게 통보할 예정입니다.

① 중국 당국의 외환 통제로 인하여 일시적으로 중국에서 국내로의 송금이 제한되는 경우: 이후 가장 빨리 도래하는 환매대금 지급 가능일에 지급

- ② 투자신탁의 당월 환매대금지급총액이 중국 당국이 정한 월간 송금 한도액을 초과한 경우: 수익자의 환매대금 지급 청구 순서를 기준으로 송금 한도액을 초과한 환매대금에 해당하는 수익자는 송금 한도액을 충족하는 날까지 순연하여 적용

4. 투자신탁의 전환

해당사항 없음

III 요약재무정보

이 투자신탁의 재무제표는 외부감사에 관한 법률에 의한 기업회계 기준 중 집합투자기구에 관한 회계기준에 따라 작성되었으며, 동 재무제표에 대하여 딜로이트안진회계법인으로부터 외부감사를 받은 결과 제 4기의 감사의견은 적정입니다.

(단위 : 백만원)

대차대조표			
항목	6기 (2015. 2.26)	5기 (2014. 2.26)	4기 (2013. 2.26)
자산총계	26,223	16,914	20,114
운용자산	24,535	16,751	20,053
증권	23,795	16,371	19,341
파생상품	0	0	0
부동산/실물자산	0	0	0
현금 및 예치금	740	380	712
기타운용자산	0	0	0
기타자산	1,689	163	61
부채총계	265	162	62
운용부채	0	0	0
기타부채	265	162	62
자본총계	25,958	16,751	20,053
원본	23,948	24,412	24,135
수익조정금	1,823	69	-44
이익잉여금	188	-7,729	-4,038

(단위 : 백만원)

손익계산서			
항목	6기 (2014. 2.27~2015. 2.26)	5기 (2013. 2.27~2014. 2.26)	4기 (2012. 2.27~2013. 2.26)
운용수익	7,848	-3,646	-1,268
이자수익	7	11	19
배당수익	1,423	0	0
매매/평가차익(손)	6,410	-3,658	-1,288
기타수익	7	0	1
운용비용	0	0	2
관련회사 보수	0	0	0
매매수수료	0	0	0
기타비용	0	0	2
당기순이익	7,848	-3,646	-1,269
매매회전율	-	-	-