

투자위험등급:

1등급

[매우 높은 위험]

유리자산운용(주)는 투자대상 자산의 종류 및 위험도 등을 감안하여 **1등급(매우 높은 위험)에서 5등급(매우 낮은 위험)까지 투자위험등급을 5단계로 분류**하고 있습니다. 따라서, 이러한 분류기준에 따른 투자신탁의 위험등급에 대해 충분히 검토하신 후 합리적인 투자판단을 하시기 바랍니다.

투자설명서

이 투자설명서는 **유리슈퍼뷰티증권자투자신탁[주식]**에 대한 자세한 내용을 담고 있습니다. 따라서 **유리슈퍼뷰티증권자투자신탁[주식]**을 매입하기 전에 이 투자설명서를 읽어보시기 바랍니다.

1. 집합투자기구 명칭 : 유리슈퍼뷰티증권자투자신탁[주식]
2. 집합투자업자 명칭 : 유리자산운용(주)
3. 판매회사 : 각 판매회사 본 · 지점
4. 판매회사에 관한 자세한 내용은 금융투자협회(www.kofia.or.kr) 및 집합투자업자
5. 작성기준일 : 2016년 5월 20일
6. 증권신고서 효력발생일 : 2016년 5월 27일
7. 모집(매출) 증권종류 및 수 : 투자신탁의 수익증권, 10 조 좌
8. 모집(매출) 기간(판매기간) : 추가형으로 계속 모집 가능
9. 집합투자증권신고서 및 투자설명서의 열람장소
 - 가. 집합투자증권신고서
전자문서 : 금융위(금감원) 전자공시시스템 → <http://dart.fss.or.kr>
 - 나. 투자설명서
전자문서 : 금융위(금감원) 전자공시시스템 → <http://dart.fss.or.kr>
서면문서 : 집합투자업자(☎ 02-2168-7900, <http://www.yurieasset.co.kr>)
금융투자협회(☎ 02-2003-9000, <http://www.kofia.or.kr>)
판매회사 (집합투자업자 또는 금융투자협회 홈페이지 참조)
10. 안정조작 또는 시장조성 관련 : 해당사항 없음

※ 효력발생일까지 증권신고서의 기재사항 중 일부가 변경될 수 있으며, 개방형 집합투자증권인 경우 효력발생일 이후(청약일 이후)에도 변경될 수 있습니다.

금융위원회가 투자설명서의 기재사항이 진실 또는 정확하다는 것을 인정하거나 그 증권종류의 가치를 보증 또는 승인하지 아니함을 유의하시기 바랍니다.

또한 이 집합투자증권은 예금자보호법 의한 보호를 받지 않는 실적배당상품으로 투자원금의 손실이 발생할 수 있으므로 투자에 신중을 기하여 주시기 바랍니다.

투자결정시 유의사항 안내

1. 투자판단시 증권신고서와 투자설명서 또는 간이투자설명서를 반드시 참고하시기 바랍니다.
2. 집합투자기구의 투자위험등급 및 적합한 투자자유형에 대한 기재사항을 참고하고, 귀하의 투자경력이나 투자성향에 적합한 상품인지 신중한 투자결정을 하시기 바랍니다.
3. 증권신고서, 투자설명서 또는 간이투자설명서상 기재된 투자전략에 따른 투자목적 또는 성과목표가 실현된다는 보장은 없습니다.
4. 과거의 투자실적이 장래에도 실현된다는 보장은 없습니다.
5. 파생상품에 투자하는 집합투자기구의 경우 파생상품의 가치를 결정하는 기초변수 등이 예상과 다른 변화를 보일 때에는 당초 예상과 달리 큰 손실을 입거나 원금전체의 손실을 입을 수 있습니다.
6. 판매회사는 투자실적과 무관하며, 특히 은행, 증권회사, 보험회사 등의 판매회사는 단순히 집합투자증권의 판매업무(환매 등 판매행위와 관련된 부가적인 업무 포함)만 수행할 뿐 판매회사가 동 집합투자증권의 가치결정에 아무런 영향을 미치지 않습니다.
- 7. 집합투자증권은 집합투자기구의 운용실적에 따라 손익이 결정되는 실적배당상품으로 예금자보호법에 따라 예금보험공사가 보호하지 아니하며, 특히 예금자보호법의 적용을 받는 은행 등에서 집합투자증권을 매입하는 경우에도 은행예금과 달리 예금자보호법에 따라 예금보험공사가 보호하지 않습니다.**
8. 투자자가 부담하는 선취수수료 등을 감안하면 투자자의 입금금액 중 실제 집합투자증권을 매입하는 금액은 작아질 수 있습니다.
9. 후취판매수수료가 부과되는 경우 환매금액에서 후취판매수수료가 차감되므로 환매금액보다 실수령금액이 적을 수 있습니다.
- 10. 원본손실위험 등 집합투자기구와 관련된 투자위험에 대하여는 증권신고서, 투자설명서 또는 간이투자설명서 본문의 투자위험 부분을 참고하시기 바랍니다.**

11. 집합투자기구가 설정 후 1년이 경과하였음에도 설정액이 50억원 미만(소규모 펀드)인 경우 분산투자가 어려워 효율적인 자산운용이 곤란하거나 임의해지 될 수 있으니, 투자 시 소규모펀드 여부를 확인하시기 바랍니다. 소규모펀드 해당여부는 금융투자협회, 판매 회사, 집합투자업자 홈페이지에서 확인하실 수 있습니다.
12. 투자자의 국적 또는 세법상의 관할 국가가 대한민국 이외인 경우 국제조세조정에 관한 법률 및 관련 조세조약에 따라 투자자의 금융 정보가 국세청 및 해당 국가(투자자의 국적 국가 또는 세법상의 과세 관할 국가)의 권한 있는 당국에 보고될 수 있으며, 판매회사는 투자자의 국적 또는 세법상의 과세 관할 국가를 확인하기 위하여, 계좌 개설 시 수집된 정보 이외의 추가자료를 요구할 수 있습니다.

요 약 정 보

<간이투자설명서>

(작성기준일 : 2016.05.20)

유리슈퍼뷰티증권자투자신탁[주식] (펀드코드: 96603)

투자 위험 등급 1등급(매우 높은 위험)				
1	2	3	4	5
매우 높은 위험	높은 위험	보통 위험	낮은 위험	매우 낮은 위험

이 간이투자설명서는 '유리슈퍼뷰티증권자투자신탁[주식]'의 투자설명서의 내용 중 중요사항을 발췌 요약한 정보를 담고 있습니다. 따라서 동 집합투자증권을 매입하기 전 투자설명서를 읽어보시기 바랍니다.
유리자산운용(주)는 이 투자신탁의 투자대상 종류 및 위험도 등을 감안하여 **1등급**으로 분류하였습니다. 이 투자위험 등급은 집합투자업자가 분류한 것으로 판매회사의 분류 등급과는 상이할 수 있습니다.

I. 집합투자기구의 개요

투자자 유의사항	<ul style="list-style-type: none"> · 집합투자증권은 「예금자보호법」에 따라 <u>예금보험공사가 보호하지 않는 실적배당상품으로 투자원금의 손실이 발생할 수 있으므로 투자에 신중을 기하여 주시기 바랍니다.</u> · 금융위원회가 투자설명서의 기재사항이 진실 또는 정확하다는 것을 인정하거나 그 증권의 가치를 보증 또는 승인하지 아니함을 유의하시기 바랍니다. · 간이투자설명서는 증권신고서 효력발생일까지 기재사항 중 일부가 변경될 수 있으며, 개방형 집합투자증권인 경우 효력발생일 이후에도 변경될 수 있습니다. · 증권신고서, 투자설명서상 기재된 투자전략에 따른 투자목적 또는 성과목표가 반드시 실현된다는 보장은 없으며, 과거의 투자실적이 미래에도 실현된다는 보장은 없습니다. <p>※ 추가적인 투자자 유의사항은 투자설명서 '투자결정시 유의사항 안내' 참조</p>
-------------	--

집합투자기구 특징	국내주식에 주로 투자하는 모투자신탁에 100% 이하 투자하여 수익 추구		
분류	투자신탁, 증권(주식형), 개방형(중도환매가능), 추가형, 모자형, 종류형		
집합투자업자	유리자산운용(주) ☎ 02-2168-7900		
모집(판매) 기간	추가형으로 계속 모집 가능	모집(매출) 총액	투자신탁의 수익증권(10조좌)
효력발생일	2016년 5월 27일	존속 기간	별도로 정해진 신탁계약기간 없음
판매회사	집합투자업자(www.yurieasset.co.kr), 한국금융투자협회(www.kofia.or.kr) 인터넷홈페이지 참고		

종류(Class)		A	A-e	C1	C-e
가입자격		선취판매수수료가 징구	선취판매수수료가 징구되는 온라인 전용	제한없음	온라인 전용
판매수수료		납입금액의 1% 이내	납입금액의 0.5% 이내	없음	
환매수수료		30일 미만 : 이익금의 70% 30일 이상 90일 미만 : 이익금의 30%			
보수 (연%)	판매	0.85	0.425	1.5	0.85
	운용 등	집합투자업자보수: 0.7, 신탁업자보수: 0.03, 일반사무관리회사보수: 0.015			
	기타	0.002	0.000	0.000	0.000
	총보수·비용	1.597	1.17	2.245	1.595
	합성총보수·비용	1.597	1.17	2.245	1.595
※ 주석사항		주1) 집합투자업자는 수익자의 전환청구와 관계없이 수익증권의 보유기간(당해 수익증권의 매수일 또는 최초 취득일을 기산일로 하여 다른 종류 수익증권으로 전환하기 위해 전환시 적용되는 당해 수익증권의 기준가격 적용일까지를 말합니다)에 따라 종류C2, C3, C4 수익증권으로 자동으로 전환합니다. 다만, 수익자가 최초로 매입하는 수익증권은 종류C 수익증권에 한하며, 그 적용기준 및 내용은 간이투자설명서 Ⅲ. 집합투자기구의 기타 정보 중 (2) 전환절차 및 방법을 참조하시기 바랍니다.			

	<p>주2) 상기 종류 수익증권 외에 종류W, 종류F, 종류S에 관한 사항은 투자설명서 제2부. 13. 보수 및 수수료에 관한 사항을 참조하시기 바랍니다.</p> <p>주3) 기타비용은 증권의 예탁 및 결제비용 등 이 투자신탁에서 경상적, 반복적으로 지출되는 비용(증권 거래비용 및 금융비용 제외)등에 해당하는 것으로, 회계기간이 경과한 경우에는 직전 회계연도의 기타비용 비율을 추정치로 사용하며, 회계기간이 경과하지 아니한 경우에는 작성일까지의 기타비용 비율을 연환산하여 추정치로 사용하므로 실제 비용은 이와 상이 할 수 있습니다. [직전회계연도 2014.10.29 ~ 2015.10.28]</p> <p>주4) 총보수 · 비용 비율은 이 투자신탁에서 지출되는 보수와 기타비용 총액을 순자산 연평잔액으로 나누어 산출합니다.</p> <p>주5) 합성 총보수·비용 비율은 이 투자신탁(자투자신탁)에서 지출되는 보수와 기타비용에 이 투자신탁(자투자신탁)이 모투자신탁에 투자한 비율을 안분한 모투자신탁의 보수와 기타비용을 합한 총액을 순자산 연평잔액(보수·비용 차감후 기준)으로 나누어 산출합니다.</p> <p>주6) 선취판매수수료는 매입시, 후취판매수수료 및 환매수수료는 환매시, 전환수수료는 전환시 부과되며, 보수는 최초설정일로부터 매3개월 후급으로 지급됩니다.</p> <p>주7) 수익자는 증권거래비용, 기타 관리비용 등 총보수·비용 이외에 추가비용을 부담할 수 있습니다</p>		
매입 방법	<p>- 15시 이전 : 2영업일 기준가 매입</p> <p>- 15시 경과 후 : 3영업일 기준가 매입</p>	환매 방법	<p>- 15시 이전 : 2영업일 기준으로 4영업일 지급</p> <p>- 15시 경과 후 : 3영업일 기준으로 4영업일 지급</p>
기준가	<p><산정방법></p> <p>- 당일 기준가격 = (전일 투자신탁 자산총액 - 부채총액)/전일 수익증권 총좌수</p> <p>- 1,000좌 단위로 원미만 셋째자리에서 4사5입하여 원미만 둘째자리까지 계산</p> <p><공시장소></p> <p>- 서류공시 : 판매회사 영업점에서 게시 및 공시</p> <p>- 전자공시 : 집합투자업자, 판매회사, 한국금융투자협회 인터넷 홈페이지에 공시</p>		

II. 집합투자기구의 투자정보

[1] 투자전략

1. 투자목적

이 투자신탁은 국내 주식에 주로 투자하는 모투자신탁을 법시행령 제94조 제2항 제4호에서 규정하는 주된 투자 대상자산으로 하여 수익을 추구하는 것을 목적으로 합니다.

그러나 이 투자신탁의 투자목적이 반드시 달성된다는 보장은 없으며, 집합투자업자·판매회사·신탁업자 등 이 투자신탁과 관련된 어떠한 당사자도 수익자에 대해 투자원금의 보장 또는 투자목적의 달성을 보장하지 아니합니다.

○ 비교지수 : (KOSPI 지수 × 95%) + (CD91일물 × 5%)

2. 투자전략 및 위험관리

(1) 모투자신탁의 투자전략

<유리코리아성장&배당증권모투자신탁[주식]>

이 투자신탁은 배당성향이 높고 성장 잠재력이 우수한 주식에 주로 투자하여 자본수익을 추구합니다.

○ 포트폴리오 구성 전략

- 일정한 계량지표를 기준으로 투자가능 종목군을 구성하고 이러한 투자가능 종목군에 포함된 종목 중 가치분석, 성장성 예측 등의 분석을 통해 선별된 우량주 위주로 포트폴리오를 구성합니다. 기타 기업의 인수, 합병, 실적 모멘텀 등 이벤트를 활용한 종목별 대응으로 수익을 추구할 수 있습니다.
- 자산배분보다는 종목선정을 통해 초과수익을 추구합니다.

- 배당률이 높고 성장잠재력이 큰 종목에 투자하는 것을 원칙으로 합니다.
- 성장성을 훼손하지 않는 범위 내에서 포트폴리오의 평균 시가배당률을 높이는 것을 원칙으로 합니다.

※ 상기에 제시된 운용목표 및 전략은 시장상황 및 운용여건에 따라 변경될 수 있습니다

(2) 수익구조

자투자신탁	모투자신탁	유리코리아성장&배당 증권모투자신탁[주식]
유리슈퍼뷰티증권자투자신탁[주식]		투자신탁 자산총액의 100% 이하

3. 운용전문인력

[2016년 5월 20일 기준]

구분	성명	생년	직위	운용현황		주요 운용경력 및 이력
				현재 운용중인 다른 집합투자 기구의 수	다른운용 자산규모 (수탁고)	
책임 운용 전문 인력	이해진	1966	주식 운용 본부장	49	3,500	- 건국대 경영학과 - 히토츠바시대 경영대학원 - '95.02~'01.01. 삼성생명 - '03.04~'06.06. 새마을금고연합회 - '06.06~'07.06. 미래에셋자산운용 - '07.08~'09.08. 하나대투증권 - '09.08~'12.03. 공무원연금공단 - '12.04~'14.04. 한화자산운용 - '14.12~현재. 유리자산운용
부책임 운용 전문 인력	김승태	1973	주식 운용 팀장			- 아리조나주립대 재무학과 - '10.09~'14.05. 알리안츠자산운용 - '14.06~'14.12. 제브라 - '15.01~현재. 유리자산운용

주1) 운용전문인력의 주요 운용경력(운용한 집합투자기구의 명칭, 집합투자재산의 규모 및 수익률) 및 이력은 한국금융투자협회 홈페이지(www.kofia.of.kr)에서 확인할 수 있습니다.

4. 투자실적 추이(연도별 수익률(세전기준))

[2016년 5월 20일 기준, 단위:%]

기간	최근 1년차	최근 2년차	최근 3년차	최근 4년차	최근 5년차
	2015/05/21~ 2016/05/20	2014/05/21~ 2015/05/20	2013/05/21~ 2014/05/20	2012/05/21~ 2013/05/20	2011/05/21~ 2012/05/20
A	-15.69	7.36	-4.01	7.99	-21.77
비교지수	-7.70	6.00	1.64	10.47	-13.57

주1) 비교지수: KOSPI 95% + CD91일물 5% (단, 2016.02.15까지는 KOSPI 90% + CD91일물 10%)

주2) 연도별 수익률은 해당되는 각 1 년간의 단순 누적수익률로 투자기간 동안 이 투자신탁 수익률의 변동성을 나타내는 수치입니다.

주3) 종류A(선취판매수수료 부과)의 수익률만 대표로 기재하였습니다. 다른 종류 수익증권의 수익률은 투자설명서를 참고하시기 바랍니다.

[2] 주요 투자위험 및 위험관리

1. 주요 투자위험

구분	투자위험 주요 내용
----	------------

원금손실 위험	이 투자신탁은 예금자보호법에 의한 보호를 받지 않는 실적배당상품으로 투자원금의 손실이 발생할 수 있습니다. 따라서 투자원본의 전부 또는 일부에 대한 손실의 위험이 존재하며 투자금액의 손실 내지 감소의 위험은 전적으로 투자자가 부담하며 위탁회사나 판매회사 등 어떠한 당사자도 투자손실에 대하여 책임을 지지 않습니다.
주식가격 변동위험	이 투자신탁은 신탁재산의 대부분을 주식에 투자하므로 이 투자신탁의 성과는 경제·사회·자연현상 등의 영향을 받아 가격이 항상 급격히 변화하여 높은 위험을 지니는 투자대상인 주식의 시세 변화에 그대로 노출됩니다.

2. 투자위험 등급 분류

이 투자신탁이 주로 투자하는 모투자신탁의 주요 투자대상인 국내 주식은 가격변동성이 큰 위험이 있으므로, 5 등급 중 **1등급에 해당되는 수준(매우 높은 위험)**의 투자위험을 지니고 있습니다.

※ 상기의 투자위험등급은 집합투자업자의 분류기준에 의한 등급으로, 판매회사에서 제시하는 위험등급과는 상이할 수 있습니다. 따라서, 이 투자신탁을 가입하시기 전에 해당 판매회사의 투자위험등급을 확인하시기 바랍니다.

3. 위험관리

- 운용역 개인의 독단의 의한 의사결정을 지양하기 위하여 중요한 의사결정 사항은 자산운용전략위원회, 위험관리위원회 및 위험관리실무위원회 등에서 결정하며, 일상적인 업무처리는 당사 내부의 운용업실무에 정해진 표준업무처리절차를 따르도록 함으로써 불필요한 리스크 발생을 줄일 수 있도록 합니다.
- 리스크관리본부에서 각종 법령 및 규정, 지침, 내규가 지켜지는 지를 모니터링하고 독립적으로 펀드의 실적평가 및 분석 업무를 수행합니다.
- 투자대상종목 군 선정 단계에서 계량분석기법 등을 활용하여 부도 위험이 높다고 예상되는 종목은 사전적으로 제외하는 것을 원칙으로 합니다.(당사는 이를 위하여 별도의 퀀트운용팀을 두어 채권스코어 모형, 부도예측 모형, 재무분석 모형 등을 개발, 활용하고 있습니다)

Ⅲ. 집합투자기구의 기타 정보

[1] 과세

- 투자자는 투자대상으로부터 발생한 이자, 배당 및 양도차익(해외주식 매매차익 포함)에 대하여 소득세 등(개인·법인 15.4%)을 부담합니다.
- 개인의 연간 금융소득(이자소득 및 배당소득) 합계액이 2천만원을 초과하는 경우에는 2천만원을 초과하는 금액을 다른 종합소득과 합산하여 개인소득세율로 종합과세 됩니다.

※ 자세한 내용은 투자설명서를 참고하시기 바랍니다.

[2] 전환절차 및 방법

집합투자업자는 수익자의 전환청구와 관계없이 수익증권의 보유기간에 따라 다음에서 정하는 종류의 수익증권으로 자동으로 전환합니다. 다만, 수익자가 최초로 매입하는 수익증권은 종류 C1 수익증권에 한합니다.

- ① 종류 C1 수익증권의 보유기간이 1년 이상인 경우 종류 C2 수익증권으로 전환
- ② 종류 C2 수익증권의 보유기간이 1년 이상인 경우 종류 C3 수익증권으로 전환
- ③ 종류 C3 수익증권의 보유기간이 1년 이상인 경우 종류 C4 수익증권으로 전환

※ 전환 관련 자세한 내용은 투자설명서를 참조하시기 바랍니다.

[3] 집합투자기구의 요약 재무정보

- 집합투자기구의 재무정보에 대한 내용은 '투자설명서 제3부. 집합투자기구의 재무 및 운용실적 등에 관한 사항 중 1. 재무정보'를 참고하시기 바랍니다.

[집합투자기구 공시 정보 안내]

- 증권신고서 : 금융감독원 전자공시시스템(dart.fss.or.kr)
- 투자설명서 : 금융감독원 전자공시시스템(dart.fss.or.kr), 한국금융투자협회(www.kofia.or.kr),
집합투자업자 www.yurieasset.co.kr) 및 판매회사 홈페이지
- 정기보고서(영업보고서, 결산서류) : 금융감독원 홈페이지(www.fss.or.kr) 및 한국금융투자협회 전자공시시스템(dis.kofia.or.kr)
- 자산운용보고서 : 한국금융투자협회 전자공시시스템(dis.kofia.or.kr) 및 집합투자업자 홈페이지(www.yurieasset.co.kr)
- 수시공시 : 한국금융투자협회 전자공시시스템(dis.kofia.or.kr) 및 집합투자업자 홈페이지(www.yurieasset.co.kr)

목 차

제 1 부. 모집 또는 매출에 관한 사항

1. 집합투자기구의 명칭
2. 집합투자기구의 종류 및 형태
3. 모집예정금액
4. 모집의 내용 및 절차
5. 인수에 관한 사항
6. 상장 및 매매에 관한 사항

제 2 부. 집합투자기구에 관한 사항

1. 집합투자기구의 명칭
2. 집합투자기구의 연혁
3. 집합투자기구의 신탁계약기간
4. 집합투자업자
5. 운용전문인력
6. 집합투자기구의 구조
7. 집합투자기구의 투자목적
8. 집합투자기구의 투자대상
9. 집합투자기구의 투자전략, 투자방침 및 수익구조
10. 집합투자기구의 투자위험
11. 매입, 환매, 전환절차 및 기준가격 적용기준
12. 기준가격 산정기준 및 집합투자재산의 평가
13. 보수 및 수수료에 관한 사항
14. 이익 배분 및 과세에 관한 사항

제 3 부. 집합투자기구의 재무 및 운용실적 등에 관한 사항

1. 재무정보
2. 연도별 설정 및 환매현황
3. 집합투자기구의 운용실적

제 4 부. 집합투자기구 관련회사에 관한 사항

1. 집합투자업자에 관한 사항
2. 운용관련 업무 수탁회사 등에 관한 사항
3. 집합투자재산 관리회사에 관한 사항(신탁업자)
4. 일반사무관리회사에 관한 사항
5. 집합투자기구 평가회사에 관한 사항
6. 채권평가회사에 관한 사항

제 5 부. 기타 투자자보호를 위해 필요한 사항

1. 투자자의 권리에 관한 사항
2. 집합투자기구의 해지에 관한 사항
3. 집합투자기구의 공시에 관한 사항
4. 이해관계인 등과의 거래에 관한 사항
5. 집합투자업자의 고유재산 투자에 관한 사항
6. 외국 집합투자기구에 관한 추가 기재사항

[참고] 펀드 용어 정리

제 1 부. 모집 또는 매출에 관한 사항

1. 집합투자기구의 명칭

명칭	유리슈퍼뷰티증권자투자신탁[주식] (금융투자협회 펀드코드: 96603)									
클래스(종류)	A	C1	C2	C3	C4	C-e	W	F	A-e	S
금융투자협회 펀드코드	96604	96605	96606	96607	96608	96609	A3339	A4005	AQ493	AQ487

2. 집합투자기구의 종류 및 형태

- 가. 형태별 종류 : 투자신탁
- 나. 운용자산별 종류 : 증권(주식형)
- 다. 개방형·폐쇄형 구분 : 개방형(환매가 가능한 투자신탁)
- 라. 추가형·단위형 구분 : 추가형(추가로 자금 납입이 가능한 투자신탁)
- 마. 특수형태 표시
- 종류형 (판매보수 등의 차이로 인하여 기준가격이 다른 투자신탁)
 - 모자형 (모투자신탁이 발행하는 수익증권을 자투자신탁이 취득하는 구조의 투자신탁)

※ 집합투자기구의 종류 및 형태에도 불구하고 투자대상은 여러 가지 다양한 자산에 투자될 수 있으며 자세한 투자대상은 제2부의 내용 중 “투자대상”과 “투자전략” 등을 참고하시기 바랍니다.

3. 모집예정금액

10조 좌

- 주1)모집기간이 정해지지 않았으므로 특별한 사유가 없는 한 추가모집(판매)이 가능합니다.
- 주2)모집(판매)기간 동안 판매된 금액이 일정규모 이하인 경우, 이 집합투자증권의 설정이 취소되거나 해지될 수 있습니다.
- 주3)모집(판매) 예정금액이 줄거나 모집(판매) 예정기간이 단축될 수 있으며, 이 경우 판매회사 및 집합투자업자의 홈페이지를 통해 공시합니다.

4. 모집의 내용 및 절차

- 가. 모집기간 : 추가형으로 모집기간 없이 계속 모집이 가능합니다.
- 나. 모집장소 : 각 판매회사 본·지점
- 다. 모집절차 및 방법 : 판매회사 영업일에 판매회사 창구를 통하여 모집합니다.
- 주) 모집장소에 대한 자세한 내용은 한국금융투자협회 (www.kofia.or.kr) 및 집합투자업자(www.yurieasset.co.kr) 홈페이지를 참고 하시기 바랍니다.

※ 모집(매입) 방법 및 내용에 대한 자세한 내용은 제2부의 내용 중 ‘매입, 환매, 전환절차 및 기준가격 적용기준’에서 참고하시기 바랍니다.

5. 인수에 관한 사항

해당사항 없습니다.

6. 상장 및 매매에 관한 사항

해당사항 없습니다.

제 2 부. 집합투자기구에 관한 사항

1. 집합투자기구의 명칭

명칭	유리슈퍼뷰티증권투자신탁(주식) (금융투자협회 펀드코드: 96603)									
클래스(종류)	A	C1	C2	C3	C4	C-e	W	F	A-e	S
금융투자협회 펀드코드	96604	96605	96606	96607	96608	96609	A3339	A4005	AQ493	AQ487

2. 집합투자기구의 연혁

변경시행일	변경등록사항
2010.10.29	- 최초설정
2011.01.31	- 신탁계약 변경 : 모자형으로 변경 (유리슈퍼뷰티증권투자신탁(주식)→유리슈퍼뷰티증권투자신탁(주식))
2011.05.04	- 신탁계약 변경 : Class W 추가
2011.05.27	- 신탁계약 변경 : Class F 추가 등
2011.11.10	- 결산갱신에 따른 업데이트 - 기타 위험등급 분류기준 업데이트 및 투자신탁 관련 비용 내용 추가 등
2012.09.13	- 책임운용인력 변경 (김현욱→이준혁)
2013.01.18	- 자본시장법 및 법 시행령 개정 내용 반영 - 투자신탁 회계기간 종료에 따른 결산 갱신 - 기업공시서식 개정에 따른 서식 변경 등
2013.07.16	- 부책임운용인력 변경 - 의결권행사공시방법 등 수시공시 내용 보완 - 집합투자업자 및 집합투자기구 운용현황 등의 내용 갱신 등
2014.03.20	- S, A-e 클래스 신설 - 투자신탁 회계기간 종료에 따른 결산 갱신 - 자본시장법 및 시행령 등 개정사항 반영 - '기업공시서식 기준' 개정에 따른 관련 내용 변경
2014.04.04	- 운용전문인력 변경(책임: 이준혁→장승학, 부책임: 조용화→전태성, 2014.04.04변경)
2014.08.14	- 운용전문인력 변경(책임: 장승학→성태형, 2014.08.14변경) - '기업공시서식 기준' 개정사항 반영
2014.12.01	- 투자신탁 회계기간 종료에 따른 결산 갱신 및 기타 자구 정정 등 - '기업공시서식 기준' 개정에 따른 관련 내용 변경
2015.01.30	- 운용전문인력 변경(책임: 성태형→강술기, 부책임: 전태성→김승태, 2015.01.30변경) - 법개정사항 반영(투자신탁의 해지) - 세제 개편사항 반영(법인에 대한 과세율 변경) - 투자결정시 유의사항 추가(미국 해외금융계좌납세협력법(FATCA)과 관련 유의사항)
2016.02.16	- 이 투자신탁이 투자하는 모투자신탁 추가

	<ul style="list-style-type: none"> - C-W클래스 가입자격 추가 - 비교지수 비중 변경 - 투자신탁 회계기간 종료에 따른 결산 갱신 - 공시서식 개정사항 반영 - 금융투자업규정 개정사항 반영 - 자본시장법 및 시행령 등 개정사항 반영 - 채권평가회사 추가 - 일반사무관리회사 사명변경
2016.02.26	- 이 투자신탁이 투자하는 모투자신탁 삭제(유리슈퍼뷰티증권모투자신탁(주식))
2016.05.27	- 운용전문인력 변경(책임: 강슬기→이해진, 2016.05.27 변경)

3. 집합투자기구의 신탁계약기간

이 투자신탁은 추가납입이 가능한 투자신탁으로 별도의 신탁계약기간을 정하지 않고 있습니다. 투자신탁의 신탁계약기간은 일반적으로 투자신탁의 존속기간을 의미하는 것으로 수익자의 저축기간 또는 만기 등의 용어와는 다른 의미를 지니고 있습니다.

※ 이 투자신탁은 법령 또는 집합투자계약 등에서 정한 일정한 경우에는 강제로 해산(해지)되거나 사전에 정한 절차에 따라 임의로 해산(해지)될 수 있습니다. 보다 자세한 내용은 제5부의 내용 중 '집합투자기구의 해지에 관한 사항'을 참조하시기 바랍니다.

4. 집합투자업자

회사명	유리자산운용(주)
주소 및 연락처	서울특별시 영등포구 국제금융로6길 17 대표전화 : 02-2168-7900

※ 집합투자업자에 대한 보다 자세한 사항은 제4부 내용 중 '집합투자업자에 관한 사항'을 참고하시기 바랍니다.

5. 운용전문인력

가. 운용전문인력

[2016년 5월 20일 기준]

구분	성명	생년	직위	운용현황		주요 운용경력 및 이력
				현재 운용중인 다른 집합투자 기구의 수	다른운용 자산규모 (수탁고)	
책임 운용 전문 인력	이해진	1966	주식 운용 본부장	49	3,500	<ul style="list-style-type: none"> - 건국대 경영학과 - 히토츠바시대 경영대학원 - '95.02~'01.01. 삼성생명 - '03.04~'06.06. 새마을금고연합회 - '06.06~'07.06. 미래에셋자산운용 - '07.08~'09.08. 하나대투증권 - '09.08~'12.03. 공무원연금공단 - '12.04~'14.04. 한화자산운용 - '14.12~현재. 유리자산운용

부책임 운용 전문 인력	김승태	1973	주식 운용 팀장			- 아리조나주립대 재무학과 - '10.09~'14.05. 알리안츠자산운용 - '14.06~'14.12. 제브라 - '15.01~현재. 유리자산운용
-----------------------	-----	------	----------------	--	--	--

[운용중인 다른 집합투자기구 중 성과보수가 약정된 집합투자기구 : 개수(2개), 규모(498억)]

주1) 이 투자신탁의 운용은 주식운용본부가 담당합니다. “책임운용전문인력”은 이 투자신탁의 운용의사결정 및 운용결과에 대한 책임을 부담하는 전문인력을 말하며, “부책임운용전문인력”이란 책임운용전문인력이 아닌 자로서 이 투자신탁의 투자목적 및 운용전략 등에 중대한 영향을 미칠 수 있는 자산에 대한 운용권한을 가진 운용전문인력을 말합니다.

주2) 운용중인 다른 집합투자기구 수 및 규모를 산정할 때 모자형구조의 모집합투자기구는 제외합니다.

주3) 운용전문인력의 최근 과거 3년 이내에 운용한 집합투자기구의 명칭, 집합투자재산의 규모와 수익률 등은 금융투자협회 홈페이지(www.kofia.or.kr)에서 확인할 수 있습니다.

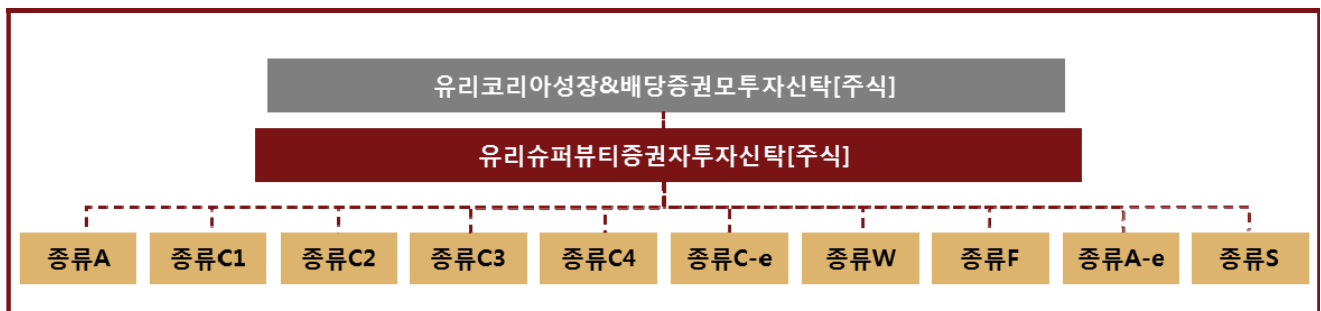
나. 운용전문인력 최근 변경 내역

구분	성명	운용기간
책임운용전문인력	김현욱	이 투자신탁의 최초설정일(2010.10.29)~ 2012.09.17
	이준혁	2012.09.18 ~ 2014.04.03
	장승학	2014.04.04 ~ 2014.08.13
	성태형	2014.08.14 ~ 2015.01.29
	강슬기	2015.01.30 ~ 2016.05.26
	<u>이해진</u>	<u>2016.05.27 ~ 현재</u>
부책임운용전문인력	박정원	2011.01.31 ~ 2013.07.15
	조용화	2013. 7. 16 ~ 2014.04.03
	전태성	2014.04.04 ~ 2015.01.29
	김승태	2015.01.30 ~ 현재

주1) 2016.05월 기준 최근 3년간의 운용전문인력 내역입니다.

6. 집합투자기구의 구조

가. 집합투자기구의 종류 및 형태 : 투자신탁, 증권(주식형), 개방형, 추가형, 종류형, 모자형



나. 종류형 구조

이 투자신탁은 법 제231조에 의거한 종류형투자신탁으로서, 판매보수의 차이로 인하여 기준가격이 다르거나 판매 수수료가 다른 여러 종류의 수익증권을 발행하며, 이 투자신탁이 발행하는 종류의 수익증권은 아래와 같습니다.

- 종류별 가입자격에 관한 사항

종류	가입자격	설정일
A	가입자격 제한 없으며, 선취판매수수료가 징구되는 수익증권	2011.03.08
C1	가입자격 제한 없으며, 선취판매수수료가 징구되지 않는 수익증권	2010.10.29
C2	C1클래스 수익증권의 보유기간이 1년 이상인 경우 자동전환에 의해 매입하는 수익증권	2011.11.01
C3	C2클래스 수익증권의 보유기간이 1년 이상인 경우 자동전환에 의해 매입하는 수익증권	2012.11.01
C4	C3클래스 수익증권의 보유기간이 1년 이상인 경우 자동전환에 의해 매입하는 수익증권	2013.11.15
C-e	선취판매수수료가 징구되지 않는 온라인(On-line)전용 수익증권	2011.03.10
W	법 및 이와 유사한 외국법령에 의한 집합투자기구, 판매회사의 일임형 Wrap 계좌 및 특정금전신탁 전용 수익증권	-
F	법인 또는 법시행령 제10조제2항 및 금융투자업규정 제1-4조에서 정하는 기관투자자 또는 국가재정법에 따른 기금 전용 수익증권	-
A-e	선취판매수수료가 징구되는 온라인(On-line) 가입 전용 수익증권	2014.06.24
S	집합투자증권에 한정하여 투자중개업 인가를 받은 회사(겸영금융투자업자는 제외)가 개설한 온라인 판매시스템에 회원으로 가입한 투자자 전용으로서 후취판매수수료가 부과되는 수익증권	2014.04.22

- 종류별 수수료 및 보수에 관한 사항

종류	수수료			보수 (연간,%)			
	선취 판매	후취수수료	환매	운용보수	판매보수	신탁보수	사무 관리
A	납입금액의 1% 이내	-	30일미만 : 이익금의 70% 30일이상 90일미만 : 이익금의 30%	0.7	0.85	0.03	0.015
C1	-	-		0.7	1.5	0.03	0.015
C2	-	-		0.7	1.25	0.03	0.015
C3	-	-		0.7	0.99	0.03	0.015
C4	-	-		0.7	0.89	0.03	0.015
C-e	-	-		0.7	0.85	0.03	0.015
W	-	-		0.7	0.00	0.03	0.015
F	-	-		0.7	0.30	0.03	0.015
A-e	납입금액의 0.5% 이내	-		0.7	0.425	0.03	0.015
S	-	3년미만 환매시 환매금액의 0.15% 이내		0.7	0.35	0.03	0.015

주1) 이 투자신탁의 보수 및 수수료에 대한 자세한 사항은 “제2부. 13. 보수 및 수수료에 관한 사항”을 참고하시기 바랍니다.

다. 모자형 구조

이 투자신탁은 법 제233조에 의거한 모자형투자신탁으로서, 이 투자신탁이 투자하는 모투자신탁 및 당해 모투자신탁 내의 다른 자투자신탁은 아래와 같습니다.

자투자신탁	모투자신탁	유리코리아성장&배당 증권모투자신탁[주식]
-------	-------	---------------------------

유리슈퍼뷰티증권투자신탁(주식)	투자신탁 자산총액의 100% 이하
유리코리아성장&배당증권투자신탁(주식)	투자신탁 자산총액의 100% 이하

- 유리코리아성장&배당증권모투자신탁(주식)

구 분	세부 내용
주요 투자대상	주식 : 60% 이하, 채권 : 40% 이하 등
투자목적 및 투자전략	이 투자신탁은 배당성향이 높고 성장 잠재력이 우수한 주식에 주로 투자하여 장기 자본이득을 추구하는 것을 목적으로 합니다.
주요 투자위험	원금손실위험, 투자전략상 위험, 집중투자위험, 스프레드 위험, 베이스스 위험 등
기타유의사항	이 투자신탁은 국내 주식에 주로 투자하므로 5등급 중 1등급에 해당하는 매우 높은 수준의 투자위험을 지니고 있습니다.

7. 집합투자기구의 투자목적

- 이 투자신탁은 국내 주식에 주로 투자하는 모투자신탁을 법 시행령 제94조제2항제4호에서 규정하는 주된 투자대상으로 합니다.

그러나 상기의 투자목적이 반드시 달성된다는 보장은 없으며, 집합투자업자, 신탁업자, 판매회사 등 이 투자신탁과 관련된 어떠한 당사자도 투자원금의 보장 또는 투자목적의 달성을 보장하지 아니합니다.

8. 집합투자기구의 투자대상

가. 투자대상

투자대상	투자비중	세부 내용
유리코리아성장&배당증권모 투자신탁(주식)	100% 이하	주식 : 60% 이하, 채권 : 40% 이하 등 ※ 자세한 투자대상은 아래 '모투자신탁의 투자대상'을 참고하시기 바랍니다.
단기대출 및 금융기관에의 예치	10% 이하	- 수익증권의 환매를 원활하게 하고 투자대기자금의 활용을 위해 운용합니다. - 다만, 집합투자업자가 수익자에게 최선의 이익이 된다고 판단되는 경우 또는 제26조의 규정에 의한 수익자의 환매청구에 대응하여 집합투자업자가 환매대금을 마련하는 과정에서 모투자신탁의 환매대금 지급일정의 차이로 인하여 단기대출 및 금융기관에의 예치 비율이 일시적으로 투자신탁 자산총액의 10%를 초과하는 경우에는 그러하지 아니합니다.
신탁업자 고유재산과의 거래	법 시행령 제268조제4항의 규정에 의한 신탁업자 고유재산과의 거래를 말합니다.	

다음의 경우에는 위의 투자비율을 적용하지 아니합니다. 다만, 라) 및 마)의 경우에는 투자비율을 위반한 날로부터 15일 이내에 그 투자한도에 적합하도록 하여야 합니다.

가) 투자신탁 최초설정일로부터 1개월간

나) 투자신탁 회계기간 종료일 이전 1개월간(회계기간이 3월 이상인 경우)

다) 투자신탁 계약기간 종료일 이전 1개월간(계약기간이 3월 이상인 경우)

라) 3영업일 동안 누적하여 추가설정 또는 해지청구가 각각 투자신탁 자산총액의 10%를 초과하는 경우

마) 투자신탁재산인 모투자신탁 수익증권 등의 가격변동 등으로 위의 투자비율을 위반하게 되는 경우

주) 별도의 표시가 없는 한 투자한도는 투자신탁 자산총액 기준입니다.

- 유리코리아성장&배당증권모투자신탁[주식]

투자대상		투자비율	투자대상 세부설명
(1)	주식	60%이상 (다만, 국내 주식 60% 이상)	법 제4조제4항에 따른 주권, 신주인수권이 표시된 것, 법률에 의하여 직접 설립된 법인이 발행한 출자증권(법 제9조제15항제3호의 주권상장법인이 발행한 것 및 법 제8조의2제4항의 증권시장에 기업공개를 위하여 발행한 공모주에 한합니다) 단, 법 제196조에 의하여 투자회사가 발행한 주식을 제외합니다. 다만, 국내에서 발행되어 국내에서 거래되는 상장주권에의 투자는 투자신탁 자산총액의 60% 이상
(2)	채권	40% 이하	법 제4조제3항에 따른 국채증권, 지방채증권, 한국은행통화안정증권, 특수채증권(법률에 의하여 직접 설립된 법인이 발행한 채권을 말한다. 이하 같다), 사채권(취득시 신용평가등급이 BBB-이상이어야 하며 주식관련사채권, 사모사채권 및 자산유동화에관한법률에 의한 자산유동화계획에 따라 발행하는 사채는 제외)
(3)	어음 등	40% 이하	기업어음증권(기업이 사업에 필요한 자금을 조달하기 위해 발행하는 약속어음으로 법시행령 제4조에서 정하는 요건을 갖춘 것을 말한다. 이하 같다), 기업어음증권을 제외한 어음으로서 만기가 1년 이내이고 취득시 신용평가등급이 A3-이상인 것 및 원화로 표시된 양도성 예금증서
(4)	자산유동화증권	40% 이하	자산유동화에관한법률에 의한 자산유동화계획에 따라 발행되는 사채, 주택저당채권유동화회사법 또는 한국주택금융공사법에 따라 발행되는 주택저당채권담보부채권 또는 주택저당증권
(5)	금리스왑거래	투자신탁이 보유하는 채권 또는 채무증서 총액의 100% 이하	
(6)	수익증권 등	5% 이하	법 제110조에 의하여 신탁업자가 발행한 수익증권, 법 제189조에 의하여 집합투자업자가 발행한 수익증권 및 법 제196조에 의하여 투자회사가 발행한 주식. 다만, 법 제234조에 따른 상장지수집합투자기구의 집합투자증권에 대하여는 투자신탁 자산총액의 30%까지 투자
(7)	증권의 대여	투자신탁이 보유하는 증권총액의 50% 이하	
(8)	환매조건부채권 매도	투자신탁이 보유하는 채권 총액의 50% 이하	
(9)	주식및채권 관련 장내파생상품	위험평가액이 투자신탁 자산 총액의 10% 이하	법 제5조제1항 및 제2항에 따른 파생상품시장에서 거래되는 주가지수선물, 주가지수옵션, 주식선물, 주식옵션, 코스닥지수선물, 코스닥지수옵션, CD금리선물, 통안증권금리선물, 국채선물 및 국채선물옵션
(10)	고유재산거래	법시행령 제268조제4항에 따른 신탁업자 고유재산과의 거래	
(11)	단기대출	법 시행령 제83조제3항의 금융기관에 대한 30일 이내의 단기대출	
(12)	금융기관에의 예 치	만기가 1년 이내인 법시행령 제79조제2항제5호 각목의 금융기관에의 예치	
(13)	환매조건부매수	증권을 일정기간 후에 환매도할 것을 조건으로 매수하는 경우를 말합니다.	

다음의 경우에는 위의 (1)~(4)의 투자비율을 적용하지 아니합니다. 다만, 라) 및 마)의 경우에는 투자비율을 위반한 날로부터 15일 이내에 그 투자한도에 적합하도록 하여야 합니다.

가) 투자신탁 최초설정일로부터 1개월간

나) 투자신탁 회계기간 종료일 이전 1개월간(회계기간이 3월 이상인 경우)

다) 투자신탁 계약기간 종료일 이전 1개월간(계약기간이 3월 이상인 경우)

라) 3영업일 동안 누적하여 추가설정 또는 해지청구가 각각 투자신탁 자산총액의 10%를 초과하는 경우
 마)투자신탁재산인 증권 등의 가격변동 등으로 (1)~(4)의 투자비율을 위반하게 되는 경우

나. 투자제한

집합투자업자는 투자신탁재산을 운용함에 있어 다음 각호에 해당하는 행위를 신탁업자에게 지시할 수 없습니다.
 다만, 법령 및 규정에서 예외적으로 인정한 경우에는 그러하지 아니합니다.

구분	투자제한의 내용
이해관계인과의 거래	이 투자신탁 자산총액의 10%를 초과하여 법 시행령 제84조에서 정하는 집합투자업자의 이해관계인(집합투자업자의 대주주나 계열회사는 제외한다)과 투자신탁재산을 다음 각목의 어느 하나에 해당하는 방법으로 운용하는 행위(다만, 집합투자업자의 대주주나 계열회사인 이해관계인과는 다음 각 목의 방법으로 운용할 수 없습니다.) 가. 법 시행령 제83조제3항의 금융기관에 대한 30일 이내의 단기대출 나. 환매조건부매수(증권을 일정기간 후에 환매도할 것을 조건으로 매수하는 경우를 말한다)

[모투자신탁의 투자제한]

- 유리코리아성장&배당증권모투자신탁[주식]

투자대상	투자제한의 내용	적용예외
(1) 이해관계인과의 거래	이 투자신탁 자산총액의 10%를 초과하여 법시행령 제84조에서 정하는 집합투자업자의 이해관계인과 투자신탁재산을 다음 각목의 어느 하나에 해당하는 방법으로 운용하는 행위 (다만, 집합투자업자의 대주주나 계열회사인 이해관계인과는 다음 각 목의 방법으로 운용할 수 없다.) 가. 법 시행령 제83조 제3항의 금융기관에 대한 30일 이내의 단기대출 나. 환매조건부매수(증권을 일정기간 후에 환매도할 것을 조건으로 매수하는 경우를 말한다)	
(2) 동일종목 투자	이 투자신탁 자산총액의 10%를 초과하여 동일종목의 증권(집합투자증권 및 외국 집합투자증권을 제외하며, 원화로 표시된 양도성 예금증서, 기업어음증권 외의 어음, 대출채권, 예금, 그 밖의 금융위협회가 정하여 고시하는 채권을 포함한다. 이하 이 호에서 같다)에 투자하는 행위. 이 경우 동일법인 등이 발행한 증권 중 지분증권(그 법인 등이 발행한 지분증권과 관련된 증권예탁증권을 포함한다)과 지분증권을 제외한 증권은 각각 동일종목으로 봄. 다만, 다음의 경우에는 10%를 초과하여 동일종목 증권에 투자할 수 있음. 가. 자산총액의 100%까지 : 국채증권, 한국은행통화안정증권 국가나 지방자치단체가 원리금의 상환을 보증한 채권에 투자신탁 자산총액의 100%까지 투자하는 경우 나. 자산총액의 30%까지 : 지방채증권, 특수채증권(가목에 해당하는 것은 제외한다), 직접 법률에 따라 설립된 법인이 발행한 어음[기업어음증권 및 법 시행령 제79조제2항제5호 각 목의 금융기관이 할인·매매·중개 또는 인수한 어음만 해당한다], 법 시행령 제79조제2항제5호가목부터 사목까지의 금융기관이 발행한 어음 또는 양도성 예금증서와 같은 호 가목·마목부터 사목까지의 금융기관이 발행한 채	최초설정일로부터1개월간

		권, 법 시행령 제79조제2항제5호 가목부터 사목까지의 금융기관이 지급을 보증한 채권(모집의 방법으로 발행한 채권만 해당한다) 또는 어음, 경제협력개발기구에 가입되어 있는 국가나 투자자 보호 등을 고려하여 총리령으로 정하는 국가가 발행한 채권, 주택저당채권유동화회사법 또는 한국주택금융공사법에 따른 주택저당채권담보부채권 또는 주택저당증권(주택저당채권유동화회사법에 따른 주택저당채권유동화회사, 한국주택금융공사법에 따른 한국주택금융공사 또는 법 시행령 제79조제2항제5호가목부터 사목까지의 금융기관이 지급을 보증한 주택저당증권을 말한다), 법시행령 제79조제2항제5호가목부터 사목까지의 규정에 따른 금융기관에 금전을 대여하거나 예치·탁하여 취득한 채권에 투자신탁 자산총액의 30%까지 투자하는 경우다. 동일법인 등이 발행한 지분증권(그 법인 등이 발행한 지분증권과 관련된 증권예탁증권을 포함한다. 이하 이 조에서 같다)의 시가총액비중이 10%를 초과하는 경우에 그 시가총액비중까지 투자하는 행위. 이 경우 시가총액비중은 거래소가 개설하는 증권시장별로 또는 해외증권시장별로 매일의 그 지분증권의 최종시가의 총액을 그 시장에서 거래되는 모든 종목의 최종시가의 총액을 합한 금액으로 나눈 비율을 1개월간 평균한 비율로 계산하며, 매월 말일을 기준으로 산정하여 그 다음 1개월간 적용한다.	
(3)	동일법인 발행 지분증권 투자	이 투자신탁 자산총액으로 동일법인 등이 발행한 지분증권 총수의 10%를 초과하여 투자하는 행위	
(4)	장내파생상품 투자	주식및채권관련장내파생상품의 매매와 관련하여 기초자산 중 동일법인 등이 발행한 증권(그 법인 등이 발행한 증권과 관련된 증권예탁증권을 포함한다)의 가격변동으로 인한 위험평가액이 투자신탁 자산총액의 10%를 초과하여 투자하는 행위 주식및채권관련장내파생상품의 매매에 따른 투자신탁의 자산총액에서 부채총액을 뺀 가액의 100%을 초과하여 투자하는 행위	최초설정일로부터 1개월간
(5)	계열회사 발행 지분증권 투자	법시행령 제86조에서 정하는 한도를 초과하여 집합투자업자의 계열회사가 발행한 증권(법 제189조의 수익증권, 그 밖에 법시행령 제86조제2항에서 정하는 증권을 제외하며, 계열회사가 발행한 지분증권과 관련한 증권예탁증권 및 법시행령 제86조제3항에서 정하는 투자대상자산을 포함한다)을 취득하는 행위	
(6)	후순위채권 투자	투자신탁재산을 그 발행인이 파산하는 때에 다른 채무를 우선 변제하고 잔여재산이 있는 경우에 한하여 그 채무를 상환한다는 조건이 있는 후순위채권에 투자하는 행위	
(7)	투자한도 초과	투자신탁재산에 속하는 투자대상자산의 가격 변동 등 법시행령 제81조제2항 각호의 어느 하나에 해당하는 사유로 불가피하게 위의 가.투자대상의 (5)~(9), 나.투자제한의 (2)~(4)의 규정에 따른 투자한도를 초과하게 된 경우에는 초과일부터 3개월까지(부도 등으로 처분이 불가능한 투자대상자산은 그 처분이 가능한 시기까지)는 그 투자한도에 적합한 것으로 보며, 금융투자업규정 제4-58조 각 호의 어느 하나에 해당하는 사유로 인하여 위의 나.투자제한의 (5)에 따른 한도를 초과하게 된 때에는 그 사유가 발생한 날부터 3개월 이내에 그 투자한도에 적합하도록 운용하여야 한다.	
(8)	투자대상자산의 신용평가등급	집합투자업자는 투자대상자산의 신용평가등급이 집합투자계약 제17조에서 정한 신용평가등급 미만으로 하락한 경우 해당자산을 신용평가등급의 최초하락일로부터 3개월 이내	

	하락시 조치	처분하는 등 투자자 보호를 위한 적절한 조치를 취하여야 합니다. 다만, 부도 등으로 3개월 이내에 해당 투자대상자산의 처분이 어려운 경우에는 신탁업자와 협의하여 유예기간 연장 등 필요한 조치를 결정하여야 합니다.
--	--------	--

다. 기타 제한 사항

구분	투자제한의 내용
자기집합투자증권의 취득제한	<p>집합투자업자는 투자신탁의 계산으로 그 투자신탁의 수익증권을 취득하거나 질권의 목적으로 받지 못합니다. 다만, 다음 각 호의 어느 하나에 해당하는 경우에는 투자신탁의 계산으로 그 투자신탁의 수익증권을 취득할 수 있습니다.</p> <ol style="list-style-type: none"> 1. 담보권의 실행 등 권리 행사에 필요한 경우 2. 수익자총회의 반대수익자의 매수청구권에 따라 수익증권을 매수하는 경우 <p>집합투자업자는 상기에 의한 사유로 취득한 수익증권을 취득일부터 1개월 이내에 다음 각호의 어느 하나에 해당하는 방법으로 처분하여야 합니다.</p> <ol style="list-style-type: none"> 1. 소각 2. 판매회사를 통한 매도
금전차입등의 제한	<p>집합투자업자는 투자신탁재산을 운용함에 있어서 투자신탁의 계산으로 금전을 차입하지 못합니다. 다만, 다음 각 호의 어느 하나에 해당하는 경우에는 이 투자신탁의 계산으로 금전을 차입할 수 있습니다.</p> <ol style="list-style-type: none"> 1. 수익증권의 환매청구가 대량으로 발생하여 일시적으로 환매대금의 지급이 곤란한 때 2. 수익자총회의 반대수익자의 매수청구가 대량으로 발생하여 일시적으로 매수대금의 지급이 곤란한 때 <p>위에 따라 투자신탁의 계산으로 금전을 차입하는 경우 그 차입금의 총액은 차입 당시 투자신탁재산 총액의 100분의 10을 초과하여서는 안됩니다.</p> <p>위에 따른 금전차입의 방법, 차입금 상환 전 투자대상자산의 취득 제한 등은 관련법령이 정하는 바에 따라야 합니다.</p> <p>집합투자업자는 투자신탁재산 중 금전을 대여(가.투자대상의 단기대출은 제외합니다)하여서는 안됩니다.</p> <p>집합투자업자는 투자신탁재산을 운용함에 있어서 투자신탁재산으로 이 투자신탁 외의 자를 위하여 채무보증 또는 담보제공을 하여서는 안됩니다.</p>

9. 집합투자기구의 투자전략, 투자방침 및 수익구조

가. 투자전략 및 위험관리

[투자전략]

- 이 투자신탁은 신탁재산의 60% 이상을 국내상장주식에 투자하는 모투자신탁인 '유리코리아성장&배당증권모투자신탁[주식]' 수익증권에 100% 이하 투자하여 운용할 계획입니다.
- 단기대출 및 금융기관예의 예치 등 유동성자산에의 투자는 신탁재산의 10% 범위 내에서 운용할 계획입니다. 단, 다음 각호의 1에 해당하는 경우 10%를 초과할 수 있습니다.
 1. 집합투자업자가 수익자에게 최선의 이익이 된다고 판단되는 경우
 2. 규약 제26조의 규정에 의한 수익자의 환매청구에 대응하여 집합투자업자가 환매대금을 마련하는 과정에서 모투자신탁의 환매대금 지급일정의 차이로 인하여 단기대출 및 금융기관예의 예치 비율이 일시적으로 투자신탁자산총액의 10%를 초과하는 경우

[모투자신탁의 투자전략]

① 유리코리아성장&배당증권모투자신탁(주식)

- 이 투자신탁은 배당성향이 높고 성장 잠재력이 우수한 주식에 주로 투자하여 장기적으로 국내 한국종합주가지수(KOSPI)를 95% 수준으로 반영하여 산출되는 비교지수의 성과 대비 초과성과를 추구합니다. 배당성향 및 성장 가능성은 계량적 요소 외에 비계량적 요소까지 고려하여 운용자의 주관 및 재량에 의해 판단하므로 이 투자신탁이 투자할 수 있는 대상 주식의 범위가 객관적 기준에 의해 특정되지는 않는다는 점에 유의하시기 바랍니다.
- 포트폴리오 구성 전략
 - 일정한 계량지표를 기준으로 투자가능 종목군을 구성하고 이러한 투자가능종목군에 포함된 종목 중 가치분석, 성장성 예측 등의 분석을 통해 선별된 우량주 위주로 포트폴리오를 구성합니다. 기타 기업의 인수, 합병, 실적 모멘텀 등 이벤트를 활용한 종목별 대응으로 수익을 추구할 수 있습니다.
 - 자산배분보다는 종목선정을 통해 초과수익을 추구합니다.
 - 배당률이 높고 성장잠재력이 큰 종목에 투자하는 것을 원칙으로 합니다.
 - 성장성을 훼손하지 않는 범위 내에서 포트폴리오의 평균 시가배당률을 높이는 것을 원칙으로 합니다.
- 현금성 자산운용 전략

이 투자신탁은 환매대금 확보 등을 위하여 채권과 어음, 자산유동화 증권 등에의 투자와 유가증권 대여, 30일 미만의 단기대출, 금융기관에의 예치(만기 1년 이내) 등의 방법으로 운용합니다.
- 기타

이 투자신탁은 주식에 대한 투자비중의 조절을 통한 수익추구전략을 가급적 억제할 예정이나 운용자의 판단 등에 따라 일정 범위 내에서 주식투자비중 조절 전략을 구사할 수 있습니다.

[위험관리전략]

- 운용역 개인의 독단에 의한 의사결정을 지양하기 위하여 중요한 의사결정 사항은 자산운용전략위원회, 위험관리위원회 및 위험관리실무위원회 등에서 결정하며, 일상적인 업무처리는 운용업 실무에 정해진 표준업무처리절차를 따르도록 함으로써 불필요한 리스크 발생을 줄일 수 있도록 합니다.
- 리스크관리본부에서 각종 법령 및 규정, 지침, 내규가 지켜지는 지를 모니터링하고 독립적으로 펀드의 실적평가 및 분석 업무를 수행합니다.
- 투자대상종목 군 선정 단계에서 계량분석기법 등을 활용하여 부도 위험이 높다고 예상되는 종목은 사전적으로 제외하는 것을 원칙으로 합니다.(당사는 이를 위하여 별도의 퀀트운용팀을 두어 채권스코어 모형, 부도예측 모형, 재무분석 모형 등을 개발, 활용하고 있습니다)

[비교지수]

- 이 투자신탁의 성과비교 등을 위해 다음과 같은 비교지수를 사용하고 있습니다.
 - 비교지수 : [KOSPI 지수 × 95%] + [CD 91일물 × 5%]
- KOSPI지수는 주식시장에서 형성되는 주식가격의 변동을 종합적으로 나타내는 지표로서 한국거래소 유가증권시장에 상장되어 거래되는 모든 주식을 대상으로 산출합니다.
- 이 투자신탁의 비교지수는 코스닥 시장의 성과를 반영하지 않지만 이 투자신탁은 코스닥시장 상장종목에도 투자할 수 있다는 점에 유의하시기 바랍니다.
- 지수산출방식 등 지수에 관한 정보는 지수산출기관인 한국거래소 및 집합투자의 정책에 따라 달라질 수 있으므로 자세한 내용은 한국거래소 홈페이지(www.krx.co.kr) 및 집합투자업자 홈페이지(www.yurieasset.co.kr)를 참조하시기 바랍니다.

주1) 비교지수 산출기관의 상황, 지수에 포함된 종목의 매매가능성 및 기타 운용에 영향을 줄 수 있는 운용환경 등의 변화로 인해 비교지수로서 적합하지 않다고 판단되거나 비교지수로서 적합하지 않는 상황이 발생할 것으로 판단되는 경우 주요 투자대상과 관련된 다른 지수로 변경할 수 있으며, 비교지수가 변경될 경우 변경등록 후 수시공시절차에 따라 공시될 예정입니다.

※ 그러나 이 집합투자기구의 성과가 목적인 바 대로 달성된다는 보장은 없으며, 집합투자업자·판매회사·신탁업자 등 이 집합투자기구와 관련된 어떠한 당사자도 수익자에 대한 투자원금의 보장 또는 투자목적의 달성을 보장하지 아니합니다.

※ 이 투자신탁은 상기에 제시된 운용목표의 달성 및 운용전략의 실행을 위해 적극적인 매매전략을 구사할 수 있으며 이러한 적극적인 매매는 높은 거래비용을 유발합니다. 적극적인 매매가 의도한 목적을 달성한다는 보장은 없으며 매매의 결과로 인한 손익이 매매비용을 상쇄하지 못하거나 매매의 의도와 다른 방향으로 자산의 시장가격이 변동할 경우 투자신탁의 투자성과에 크고 작은 불리한 영향을 미치게 됩니다.

※ 상기에 제시된 운용목표 및 전략은 시장상황 및 운용여건에 따라 변경될 수 있습니다.

나. 수익구조

- 이 투자신탁은 신탁재산의 대부분을 국내 주식에 투자하는 모투자신탁에 투자하는 집합투자기구로서 투자대상 주식 시세의 등락 및 배당으로부터 절대적인 영향을 받습니다. 그 밖에 주식에 투자하고 남은 자산에서 발생하는 이자수입 및 평가손익 등이 이 투자신탁의 성과에 영향을 미치게 됩니다.
- 이 투자신탁의 성과는 자본이득, 배당수입, 이자수입으로 구분할 수 있으며 일반적으로 자본이득이 성과에 미치는 영향이 절대적인 비중을 차지합니다.

10. 집합투자기구의 투자위험

- 이 투자신탁은 실적배당상품으로 은행 예금과 달리 예금보험공사의 보호를 받지 못함에 따라 투자 원리금 전액 이 보장 또는 보호되지 않습니다. 따라서 투자원본의 전부 또는 일부에 대한 손실의 위험이 존재하며 투자금액의 손실 내지 감소의 위험은 전적으로 투자자가 부담하게 되고, 집합투자업자나 판매회사, 신탁업자 등 어떤 당사자도 투자손실에 대하여 책임을 지지 아니합니다. 이 투자신탁을 은행 등에서 가입하는 경우에도 예금보험공사 등의 보호를 받지 못한다는 점에 유의하시기 바랍니다.
- 이 투자신탁은 자산의 대부분을 모투자신탁에 투자하므로 모투자신탁의 투자위험은 이 투자신탁의 투자위험으로 이전되는 특징을 지니고 있습니다.
- 다음의 투자위험은 이 투자신탁이 주로 투자하는 모투자신탁을 기준으로 작성되어 있으며 본 자료 작성시점 현재 중요하다고 판단되는 위험을 기재한 것으로서 발생 가능한 모든 위험을 기재한 것은 아님을 유념하시기 바랍니다.

※ 다음 투자위험은 작성일 기준으로 중요하다고 판단되는 위험을 기재한 것이며, 발생 가능한 모든 위험을 기재한 것이 아님을 유의하셔야 합니다. 또한, 향후 운용과정 등에서 현재로는 예상하기 어려운 위험이 발생하거나 현재 시점에서는 중요하지 않다고 판단되어 기재에 누락되어 있는 위험의 정도가 커져 그 위험으로부터 심각한 손실이 발생할 수 도 있음에 유의하셔야 합니다.

가. 일반위험

구분	내용
원금손실위험	이 투자신탁은 예금자보호법에 의한 보호를 받지 않는 실적배당상품으로 투자원금의 손실이 발생할 수 있습니다. 따라서 투자원본의 전부 또는 일부에 대한 손실의 위험이 존재하며 투자금액의 손실 내지 감소의 위험은 전적으로 투자자가 부담하며 위탁회사나 판매회사 등 어떠한 당사자도 투자손실에 대하여 책임을 지지 않습니다.

주식가격 변동위험	이 투자신탁은 신탁재산의 대부분을 주식에 투자하므로 이 투자신탁의 성과는 경제·사회·자연현상 등의 영향을 받아 가격이 항상 급격히 변화하여 높은 위험을 지니는 투자대상인 주식의 시세 변화에 그대로 노출됩니다. 또한 이 투자신탁은 주식관련파생상품, 주식관련채권(전환사채 등) 등과 같이 그 가격이 주가에 연동되어 결정되는 자산에도 투자할 수 있는 바, 이러한 자산에 투자할 경우에도 이 투자신탁의 성과는 주식의 시세 변화에 직접적으로 노출된다는 점에 유의하시기 바랍니다.
거래상대방 및 신용위험	투자신탁이 보유하고 있는 증권, 금융투자상품, 예금, 단기대출 등의 자산을 발행하거나 그와 관련한 채무를 부담하는 주체가 신용등급의 하락 또는 부도 등과 같은 신용사건에 노출되는 경우 그러한 자산의 가치가 큰 폭으로 하락하거나 전액 손실이 발생하게 됩니다.
유동성위험	투자신탁재산으로 보유하고 있는 종목의 거래가 시장에서 충분하게 이루어 지지 않을 경우 환금성에 제약이 발생할 수 있으며, 이는 투자신탁재산의 가치하락을 초래하여 손실을 유발합니다.
금리변동 위험	금리는 경제·사회·자연현상 등의 영향을 받아 시세가 항상 변화하는 경제지표입니다. 이 투자신탁은 신탁재산의 일정 부분을 금리의 영향을 받는 채무증권 등 이자수입을 추구하는 자산에 투자할 수 있습니다. 금리의 상승 시 이러한 자산의 가격이 하락함에 따라 투자신탁재산의 손실이 발생하게 되며 금리의 하락 시에는 이러한 자산에서 발생한 이자 및 상환금 등의 재투자 수익이 하락하여 투자신탁의 성과에 부정적인 영향을 미치게 됩니다.
파생상품 투자위험	이 투자신탁은 파생상품매매에 따른 위험평가액이 투자신탁 자산총액의 100분의 10 이내에서 투자할 수 있는 투자신탁으로서 파생상품은 작은 증거금으로 거액의 결제가 가능한 지렛대 효과(레버리지 효과)로 인하여 주식, 채권 등 기초자산에 직접 투자하는 경우에 비하여 월등히 높은 위험을 수반합니다.
매매비용 과다위험	이 투자신탁은 운용목표의 달성 및 운용전략의 실행을 위해 빈번하고 적극적인 매매전략을 구사할 수 있으며 이러한 적극적인 매매는 높은 거래비용을 유발합니다. 빈번하고 적극적인 매매가 의도한 목적을 달성한다는 보장은 없으며 매매의 결과로 인한 손익이 매매비용을 상쇄하지 못하거나 매매의 의도와 다른 방향으로 자산의 시장가격이 변동할 경우 투자신탁의 투자성과에 크고 작은 불리한 영향을 미치게 됩니다.
증권대여 위험	이 투자신탁은 운용전략에 따라 투자신탁재산을 증권 대여의 방법으로 운용할 수 있으며, 이 경우 중개회사 및 거래상대방의 시스템 및 운영오류, 거래상대방의 재무상태악화 등으로 인해 투자신탁재산의 손실이 발생할 수 있습니다.
증권차입 위험	이 투자신탁은 투자신탁재산을 증권 차입의 방법으로 운용할 수 있으며, 차입자산을 공매도하여 해당 자산의 반환시점에 예상과 달리 그 자산의 가치가 급등하게 되면, 매도시점보다 높은 가격으로 매수함으로 인해 그 차액만큼 투자신탁재산의 손실이 발생할 수 있습니다.
환매조건부채권매도 및 운용 관련 위험	이 투자신탁은 투자신탁재산을 환매조건부 채권 매도 방식으로 운용할 수 있습니다. 환매조건부채권(RP)이란 단기 금융상품의 일종으로 일정기간이 지난 후 채권을 다시 매수할 것을 조건으로 현재 채권을 매도하는 거래계약입니다. 따라서 환매조건부채권 매도 거래는 단기간에 자금을 조달하는 성격을 지니며 레버리지 위험을 수반합니다. 또한 환매조건부채권 매도에 의한 자금조달로 금융상품을 매입할 경우 자금의 조달과 운용에 대한 기간의 불일치, 금리 불일치 등 미래의 경제 상황에 따라 조달금리가 운용금리보다 높아져 투자신탁 재산의 손실이 발생할 수 있습니다.

나. 특수위험

구분	내용
비체계적 위험	이 투자신탁의 고유한 운용전략 및 목표의 특성과 운용자의 재량에 의해 이 투자신탁의 포트폴리오인 시장 포트폴리오(비교지수의 포트폴리오)와 상이하게 구성됩니다. 이로 인해 이 투자신탁은

	시장의 평균적인 위험 외에 포트폴리오의 특성으로 인한 위험, 즉 비체계적인 위험을 추가로 수반하며 이는 시장평균(비교지수) 성과에 미달하는 성과를 유발할 수 있습니다.
--	---

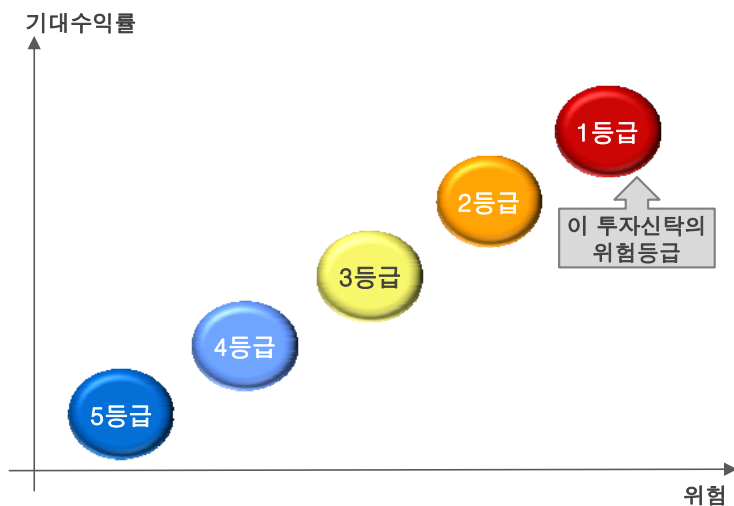
다. 기타 투자위험

구분	내용
환매가격변동 위험	환매청구일과 환매기준가격 적용일이 다르기 때문에 환매청구일로부터 환매일까지의 투자신탁재산의 가치변동에 따른 위험에 노출됩니다. 환매청구일의 기준가격 보다 환매기준가격 적용일의 기준가격이 낮을 경우에는 그러한 기준가격의 하락을 만큼 손실이 발생합니다.
환매연기위험	집합투자업자는 투자신탁재산인 자산의 처분이 불가능한 경우 등 법령으로 정하는 사유로 인하여 집합투자계약에서 정한 환매일에 집합투자증권을 환매할 수 없게 된 경우에는 신탁재산의 환매를 연기할 수 있습니다. 이러한 환매의 연기가 발생할 경우 수익자는 보유하는 수익증권에 대해 심각한 환금성의 제약을 받게 되고 투자신탁 재산의 가치하락으로 인한 손실을 입게 됩니다.
해지 위험	투자신탁이 최초로 설정한 후 1년이 되는 날에 원본액이 50억원 미만인 경우, 최초로 설정하고 1년이 지난 후 1개월 간 계속하여 투자신탁의 원본액이 50억원 미만인 경우 및 수익증권 전부의 환매 청구가 있는 경우 집합투자업자는 투자자의 사전 동의 없이 투자신탁을 해지 또는 해산할 수 있습니다.
과세관련 위험	투자에 따른 손익에 대한 세금부과 방법이나 기준은 정부의 정책적 판단 등에 의해 변경될 수 있고 수익자의 지위, 투자신탁재산의 구성 등 다양한 요인에 따라 달리 적용될 수 있습니다. 따라서 과세에 관한 사항은 세무전문가의 조언 등을 통해 추가적으로 확인할 것을 권장합니다. 과세당국에서 인식하는 투자에 따른 손익은 세금을 부과하는 과세대상자산으로부터의 손익과 세금을 부과하지 않는 비과세대상자산으로부터의 손익으로 구분 할 수 있습니다. 이 경우 비과세자산으로부터의 손익은 수익이 있더라도 세금이 부과되지 않는다는 의미이기도 하지만 손실이 있더라도 이를 손실로 인정하지 않는다는 의미이기도 합니다. 이에 따라 비과세대상자산에서 손실을 본 경우라도 과세대상자산에서 수익이 발생하였다면 전체 투자결과가 손실이 발생하였더라도 세금을 내야 하는 상황이 발생하게 됩니다.
펀드규모 위험	투자신탁의 설정부진 또는 환매 등의 사유로 투자신탁의 규모가 일정수준 이하가 되는 경우에는 투자대상 자산의 편입 및 분산투자에 제약이 발생하거나 각종 비용 부담이 증가할 수 있으며, 이러한 요인들은 이 투자신탁의 성과에 부정적인 영향을 미치게 됩니다.
공정가액 산정위험	시장가격이 없는 자산이나 예금과 같은 시가평가가 곤란한 자산에 대해서는 시가를 적용하지 아니하고 공정가액이나 장부가 등을 반영하여 신탁재산의 평가를 합니다. 이러한 평가방법은 자산의 진정한 가치를 반영하지 못할 가능성이 있으며 이로 인해 투자신탁재산 가치의 수익자간 배분이 공정하게 이루어지지 않을 수 있습니다.
권리행사 위험	이 투자신탁의 운용자는 이 투자신탁을 운용함에 있어서 보유증권에 대하여 일정한 재량 하에 의결권이나 매수청구권 등의 권리를 행사할 수 있습니다. 이러한 권리행사와 관련하여 집합투자재산의 경제적 가치를 증대시키고 투자자의 권익을 보호할 수 있도록 신의성실의 의무에 대해 의사를 결정할 것이지만 그럼에도 불구하고 권리행사 결과가 집합투자재산의 가치에 부정적인 영향을 초래할 수 있습니다.
거래중지 위험	이 투자신탁이 보유한 증권 등의 자산은 증권시장의 폐장, 휴장 또는 전산오류, 천재지변 등의 불가피한 사유로 매매거래가 중지될 수 있고 합병, 분할 등과 같은 기업행위가 이루어지는 과정에서 해당 자산의 거래가 중지될 수 있습니다. 해당 자산은 이 과정에서 평가가 중지되고 추후 거래가 재개되어 다시 평가가 이루어질 때까지 적절하게 가치를 반영시키지 못할 수 있으며 평가가 재개될 때 일시에 가격이 반영됨에 따라 수익률 변동이 크게 발생할 수 있습니다.

정기예금 등 거래위험	이 투자신탁은 투자신탁재산을 정기예금, RP매입 등으로 운용할 수 있으며, 이렇게 기간이 정해져 있는 유동성 자산의 경우 시장매각 제한, 중도해지 시 약정이율의 축소 적용 등의 위험을 수반합니다.
대량환매 위 험	일시에 집중적인 대량의 환매가 발생할 경우에는 환매자금을 우선적으로 조달하기 위해 운용전략 상의 의도와 무관하게 투자신탁이 보유하고 있는 자산을 처분해야 합니다. 이로 인해 효과적인 운용전략의 구사가 방해를 받거나 자산의 처분 자체가 처분가격 및 미처분 자산의 시장가격을 하락 시킴으로써 투자신탁의 성과에 크고 작은 불리한 영향을 미치게 됩니다.
운용 교란 위 험	투자신탁에 대한 설정 및 환매의 청구는 운용전략 상의 의도와 무관하게 투자신탁이 보유하고 있는 자산의 거래를 유발하여 효과적인 운용전략의 구사를 방해하거나 자산의 시장가격형성에 영향을 주어 투자신탁의 성과에 크고 작은 불리한 영향을 미치게 됩니다.

라. 이 집합투자기구에 적합한 투자자 유형

- 유리자산운용(주)은 집합투자기구의 위험등급을 5단계로 구분하고 있으며 그 세부내용은 아래 표 "유리자산운용(주)의 위험등급 분류기준"과 같습니다.
- 이 투자신탁은 그 시세가 항시 변동하여 높은 위험을 지니는 투자대상인 국내주식에 신탁재산의 대부분을 투자하는 모투자신탁에 자산의 대부분을 투자하므로 **5등급 중 1등급에 해당하는 매우 높은 수준**의 투자위험을 지니고 있습니다.
- 이 투자신탁은 주식 등 위험자산에의 투자가 수반하는 위험을 충분히 이해하고 그러한 위험이 유발하는 손실을 감내할 충분한 의사와 능력을 보유한 투자자에게 적합한 상품입니다.
- 또한, 이 투자신탁은 다른 종류의 수익증권을 발행하여 수익자의 투자성향에 부합하도록 하는 특성을 가지고 있습니다. 따라서, 투자자는 투자자의 가입자격, 투자성향 등을 고려하여 적합한 수익증권을 매입하여야 합니다.
- 따라서 상품의 특성과 높은 수준의 위험에 대해 이해하고 감내할 충분한 의사와 능력을 보유한 투자자로서 본인의 투자목적에 부합하다고 판단하시는 투자자에게 적합한 상품입니다.



[유리자산운용(주)의 위험등급 분류기준]

위험등급	분류기준	설명
1등급	매우 높은 위험	<ul style="list-style-type: none"> ○ 고위험자산에 최소 60% 이상 투자하는 집합투자기구 ○ 수익구조상 원금비보존형(최대 손실가능 비율이 20% 초과) 파생결합증권에 주로 투자하는 집합투자기구 ○ 집합투자기구의 변동성이 시장변동성을 초과하는 집합투자기구 ○ 기타 이와 유사한 위험수준을 갖는 집합투자기구

2등급	높은 위험	<ul style="list-style-type: none"> ○ 고위험자산에 최대 50% 이상 투자할 수 있는 집합투자기구 ○ 고위험자산에 최소 60% 이상 투자하는 집합투자기구 중 시장 대표성을 지니거나 광범위한 분산 투자를 추구하는 국내 주가지수를 추종하는 인덱스형 및 인헨스드 인덱스형에 해당하는 집합투자기구 ○ 수익구조상 원금비보존형(최대 손실가능 비율이 20% 이하) 파생결합증권에 주로 투자하는 집합투자기구 ○ 집합투자기구의 변동성이 시장변동성과 유사한 집합투자기구 ○ 기타 이와 유사한 위험수준을 갖는 집합투자기구
3등급	중간 위험	<ul style="list-style-type: none"> ○ 고위험자산에 50% 미만으로 투자하는 집합투자기구 ○ 중위험자산에 최소 60% 이상 투자하는 집합투자기구 ○ 집합투자기구의 변동성이 시장변동성보다 낮은 집합투자기구 ○ 기타 이와 유사한 위험수준을 갖는 집합투자기구
4등급	낮은 위험	<ul style="list-style-type: none"> ○ 저위험자산에 최소 60% 이상 투자하는 집합투자기구 ○ 수익구조상 원금보존형 파생결합증권에 주로 투자하는 집합투자기구 ○ 기타 이와 유사한 위험수준을 갖는 집합투자기구
5등급	매우 낮은 위험	<ul style="list-style-type: none"> ○ MMF ○ 국공채 등에 주로 투자하는 집합투자기구

① '고위험자산'이란 주식,상품, REITs,투기등급채권(BB+등급 이하, 파생상품 및 이와 유사한 수준의 위험을 갖는 자산을 말합니다. ('고위험자산'을 주된 투자대상자산으로 하는 집합투자증권을 포함) 다만, 고위험자산을 기초로 하는 인덱스펀드(ETF포함)의 경우 집합투자업자의 자체적인 기준 및 운용전략에 따라 등급을 조정할 수 있습니다.

② '중위험자산'이란 채권(BBB-등급 이상), CP(A3등급 이상), 담보부 대출 및 대출채권 및 이와 유사한 수준의 위험을 갖는 자산을 말합니다.

③ '저위험자산'이란 국공채, 지방채, 회사채(A-등급 이상), CP(A2-등급 이상), 현금성 자산 및 이와 유사한 수준의 위험을 갖는 자산을 말합니다.

④ 해외자산에 투자하는 집합투자기구의 경우 국내자산에 준하여 분류하되 환헤지 여부 및 투자국가에 따라 위험등급이 조정될 수 있습니다.

1) 상기 위험등급 분류기준은 유리자산운용의 내부기준으로서 다른 집합투자업자의 집합투자기구 위험등급 분류기준과는 차이가 있을 수 있습니다.

2) 각 위험등급에 대한 설명은 해당 상품 유형의 기본적 속성을 단순화하여 기술한 것입니다. 실제 위험등급의 분류는 상품의 세부적 속성을 고려하여 판단하게 되므로 일부 상품의 경우 부여된 위험등급이 해당 위험등급에 대한 상기 설명과 일치하지 않을 수 있습니다.

3) 상기에 명시되지 않은 형태의 집합투자기구의 경우 유리자산운용의 내부절차에 의한 판단에 따라 별도로 분류합니다.

11. 매입, 환매, 전환절차 및 기준가격 적용기준

가. 매입

(1) 매입방법

- 수익증권은 판매회사의 영업시간 중 영업점에서 매입할 수 있습니다. 판매회사에서 인터넷 판매 서비스를 제공하는 경우에는 온라인으로 매입할 수 있습니다.
- 집합투자업자는 수익자가 이 투자신탁 수익증권의 취득을 위하여 판매회사에 자금을 납입한 경우 달리 운용하여야 할 특별한 사유가 없는 한 모투자신탁 수익증권의 매수를 청구하여야 합니다.

(2) 종류별 가입자격

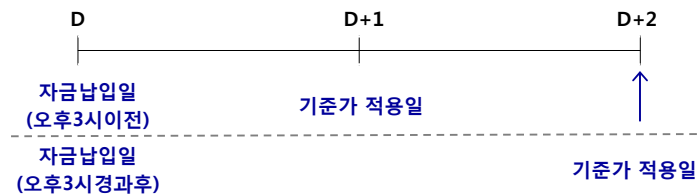
종류	가입자격
A	가입자격 제한 없으며, 선취판매수수료가 징구되는 수익증권

C1	가입자격 제한 없으며, 선취판매수수료가 징구되지 않는 수익증권
C2	C1클래스 수익증권의 보유기간이 1년 이상인 경우 자동전환에 의해 매입하는 수익증권
C3	C2클래스 수익증권의 보유기간이 1년 이상인 경우 자동전환에 의해 매입하는 수익증권
C4	C3클래스 수익증권의 보유기간이 1년 이상인 경우 자동전환에 의해 매입하는 수익증권
C-e	선취판매수수료가 징구되지 않는 온라인(On-line)전용 수익증권
W	법 및 이와 유사한 외국법령에 의한 집합투자기구, 판매회사의 일임형 Wrap 계좌 및 특정금전신탁 전용 수익증권
F	법인 또는 법시행령 제10조제2항 및 금융투자업규정 제1-4조에서 정하는 기관투자자 또는 국가재정법에 따른 기금 전용 수익증권
A-e	선취판매수수료가 징구되는 온라인(On-line) 가입 전용 수익증권
S	집합투자증권에 한정하여 투자중개업 인가를 받은 회사(경영금융투자업자는 제외)가 개설한 온라인 판매시스템에 회원으로 가입한 투자자 전용으로서 후취판매수수료가 부과되는 수익증권

(3) 매입청구시 적용되는 기준가격

(가) 오후 3시 이전에 자금을 납입한 경우 : **자금을 납입한 영업일로부터 제2영업일(D+1)**에 공고되는 기준가격을 적용합니다.

(나) 오후 3시 경과 후에 자금을 납입한 경우: **자금을 납입한 영업일로부터 제3영업일(D+2)**에 공고되는 기준가격을 적용합니다.



(다) 이 투자신탁을 최초로 설정하는 때에는 투자신탁 최초설정일의 기준가격은 1,000원으로 합니다.

주) 수익증권의 매입 이후에는 일체의 투자성과가 투자자에 귀속됩니다. 이 투자신탁은 원금의 손실이 발생할 수 있는 상품이라는 점에 유의하시어 수익증권의 매입을 청구 하시기 바랍니다.

(4) 매입청구의 취소(정정) 등

- 이 투자신탁 매입청구의 취소(정정)는 당일 15시[오후 3시]이전까지만 가능합니다. 다만, 15시[오후 3시] 경과 후 매입청구는 당일 중 판매회사의 영업가능 시간까지만 취소(정정) 가능합니다.
- 기준시점은 판매회사의 전산시스템에 의하여 거래전표에 표시된 시간으로 구분하여 처리합니다.

나. 환매

(1) 수익증권의 환매

- 투자자는 언제든지 수익증권의 환매를 청구할 수 있습니다. 투자자는 수익증권의 환매를 청구하고자 하는 경우에는 그 수익증권을 판매한 투자매매업자 또는 투자중개업자에게 청구하여야 하며, 판매회사에서 온라인 서비스를 제공하는 경우 온라인을 통한 환매도 가능합니다. 다만, 투자매매업자 또는 투자중개업자가 해산·인가취소 또는 업무정지 등으로 인하여 환매청구에 응할 수 없는 경우에는 법령으로 정하는 일정한 방법에 따라 해당 집합투자기구의 집합투자업자에게 직접 청구할 수 있으며, 환매청구를 받은 집합투자업자가 해산 등으로 인하여 환매에 응할 수 없는 경우에는 해당 집합투자자산을 보관·관리하는 신탁업자에게 청구할 수 있습니다. 다만, 집합투자업자는 법령 또는 법령에 따른 명령에 따라 환매가 제한되는 경우 등 일정한 사유 발생시에는 환매청구에 응하지 아니할 수 있습니다.
- 집합투자업자는 수익자가 이 투자신탁 수익증권의 환매를 청구한 경우 모투자신탁 수익증권의 환매대금으로

환매에 응하지 않을 특별한 사유가 없는 한 수익자가 환매를 청구한 날에 모투자신탁 수익증권의 환매를 청구하여야 합니다. 다만, 이 투자신탁이 보유중인 현금 등으로 환매에 충분히 응할 수 있는 경우에는 그러하지 아니할 수 있습니다.

(2) 환매청구시 적용되는 기준가격

(가) 오후 3시 이전에 환매를 청구한 경우 : 환매청구일로부터 **제2영업일(D+1)에 공고되는 기준가격을 적용하여 제4영업일(D+3)에** 관련세금 등을 공제한 후 환매대금을 지급합니다.

(나) 오후 3시 경과 후에 환매를 청구한 경우 : 환매청구일로부터 **제3영업일(D+2)에 공고되는 기준가격을 적용하여 제4영업일(D+3)에** 관련세금 등을 공제한 후 환매대금을 지급합니다.



(3) 환매수수료

빈번한 환매는 투자신탁재산의 매매수수료 증가 및 운용에 대한 교란 등을 야기하여 투자성과를 저하시키는 문제를 발생 시킬 수 있습니다. 이 투자신탁은 이러한 문제발생 소지 및 투기적인 단기투자를 억제하기 위해 “수익증권 보유기간에 따라 환매수수료를 차등” 부과하며, 부과된 수수료는 투자신탁 재산으로 편입 됩니다. 환매수수료는 이 투자신탁에 대한 투자 이익을 현저히 하락시키며, 수익증권의 잦은 매매는 높은 환매수수료를 유발합니다.

구 분		지급비율(연간,%)	비고(지급시기)
환매수수료	A, C1, C2, C3, C4, C-e, W, F, A-e, S	30일 미만 : 이익금의 70% 30일 이상 90일 미만 : 이익금의 30%	환매시

주1) 단 재투자좌수에서 발생한 손익은 제외

주2) 수익증권의 전환을 위해 환매청구 하는 경우 또는 수익증권을 전환한 후 환매청구하는 경우에는 환매수수료를 부과하지 않습니다. 다만, 전환 후 추가 납입분에 대해서는 보유기간에 따라 환매수수료가 부과됩니다.

(4) 환매청구의 취소(정정) 등

- 이 투자신탁 수익증권의 환매청구의 취소(정정)는 당일 15시[오후 3시]이전까지만 가능합니다. 다만, 15시[오후 3시] 경과 후 환매청구는 당일 중 판매회사의 영업가능 시간까지만 취소(정정) 가능합니다.
- 기준시점은 판매회사의 전산시스템에 의하여 거래전표에 표시된 시간으로 구분하여 처리합니다.

(5) 수익증권의 일부환매

수익자는 보유한 수익권 좌수 중 일부에 대하여 환매를 청구할 수 있습니다. 수익자가 수익증권의 일부에 대한 환매를 청구한 경우 집합투자업자는 그 수익증권을 환매하고, 잔여좌수에 대하여는 새로운 수익증권을 교부합니다.

(6) 수익증권의 환매제한

집합투자업자는 다음에 해당하는 경우에는 환매청구에 응하지 아니할 수 있습니다.

- 수익자 또는 질권자로서 권리를 행사할 자를 정하기 위하여 일정한 날을 정하여 수익자명부에 기재된 수익자 또는 질권자를 그 권리를 행사할 수익자 또는 질권자로 보도록 한 경우로서 이 일정한 날의 전전영업일과 그 권리를 행사할 날까지의 사이에 환매청구를 한 경우

- 법령 또는 법령에 의한 명령에 의하여 환매가 제한되는 경우

(7) 수익증권의 환매연기

집합투자업자는 집합투자재산의 처분이 불가능한 사유 등으로 사실상 환매에 응할 수 없는 경우로서 법령에서 정하는 경우, 투자자 간의 형평성을 해칠 염려가 있는 경우로서 법령에서 정하는 경우, 환매를 청구 받거나 요구받은 투자매매업자 또는 투자중개업자·집합투자업자·신탁업자·투자회사 등이 해산 등으로 인하여 집합투자증권을 환매할 수 없는 경우, 그 밖에 이상에 준하는 경우로서 금융위원회가 환매연기가 필요하다고 인정한 경우에는 수익증권의 환매를 연기할 수 있습니다. 또한, 이 투자신탁이 투자한 모투자신탁의 환매가 연기된 경우에도 환매를 연기할 수 있습니다. 이 경우 집합투자업자는 환매를 연기한 날부터 6주 이내에 집합투자자총회에서 집합투자증권의 환매에 관한 사항으로서 법 시행령으로 정하는 사항을 결의하며 집합투자자총회에서 집합투자증권의 환매에 관한 사항을 정하지 아니하거나 환매에 관하여 정한 사항의 실행이 불가능한 경우에는 계속하여 환매를 연기할 수 있으며 환매에 관한 사항이 결의되거나 환매의 연기를 계속하는 경우 지체 없이 법령 등에서 정한 사항을 투자자에게 통지합니다.

(8) 환매연기에 따른 수익증권의 일부환매(투자재산의 일부가 상기의 환매연기사유에 해당하는 경우)

집합투자업자 또는 투자회사 등은 집합투자재산의 일부가 환매연기사유에 해당하는 경우 그 일부에 대하여는 환매를 연기하고 나머지에 대하여는 투자자가 소유하고 있는 집합투자증권의 지분(持分)에 따라 환매에 응할 수 있습니다. 집합투자업자는 수익증권을 일부 환매하거나 환매연기를 위한 집합투자자 총회에서 일부 환매를 결의한 경우에는 일부 환매를 결정한 날 전일을 기준으로 환매연기의 원인이 되는 자산을 나머지 자산(이하 "정상자산"이라 한다)으로부터 분리하여야 합니다. 집합투자업자는 정상자산에 대하여는 집합투자계약에서 정한 방법으로 그 정상자산에 대한 기준가격을 계산하여 투자자가 소유하고 있는 집합투자증권의 지분에 따라 환매대금을 지급합니다. 법 제237조제6항에 따라 별도의 집합투자기구를 설정한 경우에는 정상자산으로 구성된 집합투자기구의 집합투자증권을 계속하여 발행·판매 및 환매할 수 있습니다.

※ 환매와 관련한 보다 자세한 사항은 집합투자계약 또는 관련 법령 등의 내용을 참고하시기 바랍니다.

다. 전환

① 집합투자업자는 수익자의 전환청구와 관계없이 수익증권의 보유기간(당해 수익증권의 매수일 또는 최초 취득일을 기산일로 하여 다른 종류 수익증권으로 전환하기 위해 전환시 적용되는 당해 수익증권의 기준가격 적용일까지를 말한다)에 따라 다음 각 호에서 정하는 종류 수익증권으로 자동으로 전환합니다. 다만, 수익자가 최초로 매입하는 수익증권은 종류 C1 수익증권에 한합니다.

1. 종류 C1 수익증권의 보유기간이 1년 이상인 경우 종류 C2 수익증권으로 전환
2. 종류 C2 수익증권의 보유기간이 1년 이상인 경우 종류 C3 수익증권으로 전환
3. 종류 C3 수익증권의 보유기간이 1년 이상인 경우 종류 C4 수익증권으로 전환

② 제1항의 규정에 따라 전환하는 경우에는 위의 각 해당 전환일에 전환처리합니다. 다만, 전환일이 영업일이 아닌 경우에는 익영업일에 전환처리합니다.

③ 제1항의 규정에 따라 전환하는 경우에 적용되는 기준가격은 해당 전환일의 종류 수익 증권의 기준가격으로 합니다.

④ 제1항에 불구하고 수익자의 환매청구에 따른 환매절차가 진행중인 경우에는 당해 환매청구에 대한환매대금지급일의 익영업일에 전환처리합니다. 다만, 차회의 다른 종류 수익증권으로 전환하는 경우에는 종류 C1 수익증권의 최초 매수일을 기준으로 전환처리합니다.

⑤ 제41조의 규정에도 불구하고 판매회사는 다음 각 호의 어느 하나에 해당하는 사유가 발생하는 경우 수익증권 환매에 따른 환매수수료를 징구하지 아니합니다.

1. 제1항의 규정에 따라 수익증권의 전환을 위하여 환매청구하는 경우
2. 수익증권을 전환한 후 환매청구하는 경우. 다만, 전환 후 추가 납입분에 대해서는 이를 적용하지 아니합니다.

12. 기준가격 산정기준 및 집합투자재산의 평가

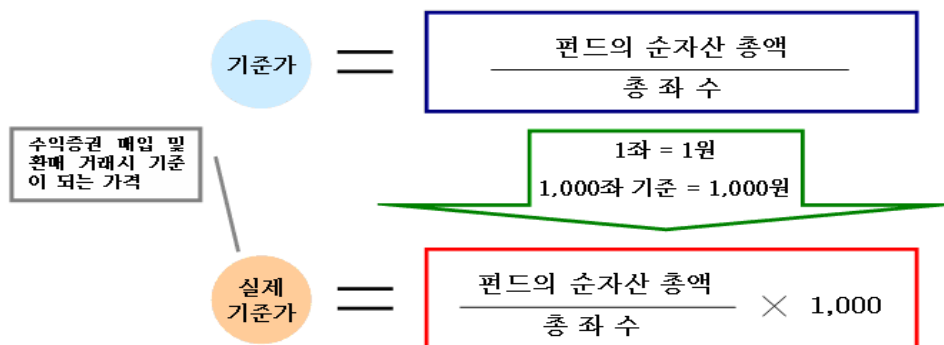
가. 기준가격의 산정 및 공시

구 분	내 용
기준가격의 산정방법	당일 발표하는 기준가격은 그 직전일의 대차대조표상에 계상된 투자신탁의 자산총액에서 부채총액을 차감한 금액(이하 "순자산총액"이라 합니다)을 직전일의 수익증권 총좌수로 나누어 산출하며, 1,000좌 단위로 원미만 셋째 자리에서 4사5입하여 원미만 둘째 자리까지 계산합니다.
기준가격 산정주기	기준가격은 매일 산정합니다. 다만 수익자가 없는 종류수익증권의 기준가격은 산정·공지하지 않습니다.
기준가격 공시시기	산정된 기준가격(모투자신탁의 기준가격 포함)을 매일 공고·게시합니다.
기준가격 공시방법	판매회사의 영업점포 등에 공고 또는 게시 및 단말기로 조회합니다.
기준가격 공시장소	판매사 영업점포, 집합투자업자(www.yurieasset.co.kr)·판매회사·한국금융투자협회(www.kofia.or.kr) 인터넷 홈페이지에 공시합니다.

주1) 공휴일, 국경일 등은 기준가격이 공시되지 않으며, 해외의 자산에 투자하는 펀드의 경우 기준가격이 산정·공시되지 않는 날에도 해외시장의 거래로 인한 자산의 가격변동으로 인하여 펀드재산 가치가 변동될 수 있습니다.

주2) 모투자신탁의 경우 부가되는 보수 및 수수료가 없으므로 자투자신탁과 기준가 차이가 발생할 수 있습니다. 그러나 유가증권 매매거래비용 등 모투자신탁에서 경상적·반복적으로 지출되는 비용인 기타비용등이 자투자신탁에 비해 크게 발생할 수 있습니다.

기준가 산정



나. 집합투자재산의 평가방법

(1) 집합투자재산의 평가원칙

구 분	평가원칙
시 가	증권시장(해외 증권시장을 포함함)에서 거래된 최종시가 또는 장내파생상품이 거래되는 파생상품시장(해외 파생상품시장을 포함함)에서 공표하는 가격. 다만, 다음 각 호의 경우에는 다음 각호에서 정하는 가격으로 평가할 수 있음. 1. 평가기준일이 속하는 달의 직전 3개월간 계속하여 매월 10일 이상 증권시장에서 시세가 형성된 채무증권의 경우에는 평가기준일에 증권시장에서 거래된 최종시가를 기준으로 둘 이상의 채권평가회사가 제공하는 가격정보를 기초로 한 가격 2. 해외 증권시장에서 시세가 형성된 채무증권의 경우에는 둘 이상의 채권평가회사가 제공하는 가격정보를 기초로 한 가격
공정가액	평가일 현재 신뢰할 만한 시가가 없는 경우에는 공정가액(집합투자재산에 속한 자산의 종류별로 다음 각 호의 사항을 고려하여 집합투자재산평가위원회가 법 제79조제2항에 따른 충실의무를 준수하고 평

	<p>가의 일관성을 유지하여 평가한 가격)으로 평가하여야 함</p> <ol style="list-style-type: none"> 1. 투자대상자산의 취득가격 2. 투자대상자산의 거래가격 3. 투자대상자산에 대하여 다음 각 목의 자가 제공한 가격 <ul style="list-style-type: none"> 가. 채권평가회사 나. 「공인회계사법」에 따른 회계법인 다. 신용평가업자 라. 「부동산 가격공시 및 감정평가에 관한 법률」에 따른 감정평가업자 마. 인수업을 영위하는 투자매매업자 바. 가목부터 마목까지의 자에 준하는 자로서 관련 법령에 따라 허가·인가·등록 등을 받은 자 4. 환율 5. 집합투자증권의 기준가격
--	--

(2) 집합투자재산의 평가방법

대상자산	평가방법
1)상장주식	<p>평가기준일에 유가증권시장 또는 코스닥시장에서 거래된 최종시가</p> <p>다만, 경영참여형 사모집합투자기구가 법 제249조의12제1항제1호 또는 제2호에 따라 지분증권에 투자하는 경우에는 그 지분증권의 취득가격</p>
2)예상배당금	한국금융투자협회에서 제공하는 증권사추정 예상배당금과 회사가 추정한 예상배당금을 고려하여 평가위원회가 결정
3)비상장주식	취득원가 또는 채권평가회사, 회계법인, 신용정보업자가 제공하는 가격정보를 기초로 한 가격
4)시가형성 전 상장신주식	<p>①전환사채의 전환권 행사 또는 신주인수권부사채의 신주인수권 행사 등으로 인하여 취득한 주식의 시가형성 전까지의 평가는 구주식의 최종시가로 평가. 다만, 전환 또는 행사기준일을 영업년도 말로 보는 경우에는 구주식의 평가액에서 배당액을 차감하여 평가</p> <p>②공모신주식은 최초로 시가가 형성되는 날까지 취득가액으로 평가</p> <p>③집합투자기구의 전부해지시 미상장주식은 해지금 지급일에 지급일 전일의 평가액으로 다른 집합투자기구에 이체처리 함</p> <p>④집합투자기구의 전부해지시 신주인수권은 해지금 지급일에 전일의 평가액에서 신주발행가액을 공제한 금액으로 다른 집합투자기구에 이체처리 함</p>
5)장내파생상품	당해 장내파생상품이 거래되는 유가증권시장 등이 발표하는 가격
6)장외파생상품	장외파생상품의 평가는 채권평가회사가 제공하는 가격 또는 해당 장외파생상품 발행 또는 계산하는 회사가 제시하는 가격에 기초하여 평가위원회에서 결정한 가격
7)파생결합증권	집합투자재산 평가위원회가 평가한 공정가액
8)상장채무증권	평가기준일에 유가증권시장에서 거래된 최종시가를 기준으로 2 이상의 채권평가회사가 제공하는 가격정보를 기초로 한 가격 (평가기준일이 속하는 달의 직전 3월간 계속 매월 10일 이상 유가증권시장에서 시세가 형성된 채무증권에 한함)
9)비상장채무증권	2 이상의 채권평가회사가 제공하는 가격정보를 기초로 한 가격 (위의 상장채무증권 평가요건에 해당하지 않는 상장채무증권 포함)
10)외화표시상장주식/상장채무증권	당해 투자 증권을 취득한 국가에 소재하는 유가증권시장의 최종시가 또는 2 이상의 채권평가회사가 제공하는 가격정보를 기초로 한 가격

11)집합투자증권	평가기준일에 공고된 기준가격에 의하되, 상장된 집합투자기구의 집합투자증권은 유가증권시장 또는 코스닥시장에서 거래된 최종시가
12)외국집합투자증권	평가기준일의 최근일에 공고된 당해 외국집합투자증권의 기준가격 다만, 외국시장에 상장 또는 등록된 외국집합투자증권은 그 외국집합투자증권이 거래되는 외국의 시장에서 거래된 최종시가
13)비상장 외화표시증권	채권평가회사가 제공한 가격을 기초로 한 가격
14)매각제한 투자자산 등	평가기준일에 거래실적이 없는 등 평가규정을 적용하기 곤란한 다음 각 호의 재산에 대해서는 평가위원회가 정하는 가격으로 평가할 수 있음 <ul style="list-style-type: none"> - 시장매각이 제한되거나 곤란하여 공정한 가치의 평가가 곤란한 재산 - 출자전환주식 등 평가기준일에 거래실적이 없어 공정한 가치의 평가가 곤란한 재산 - 기준가 산출시점 현재 외국의 시장에서 거래되는 재산으로서 외국의 최종시가가 공정한 가치를 반영하지 못한다고 판단되는 외화표시재산 - 상기 1)~13)의 규정을 적용하기 곤란하다고 판단되는 재산

주1) 상기 집합투자재산의 평가방법은 모두자산신탁을 기준으로 작성되었습니다.

(3) 집합투자재산평가위원회의 구성 및 업무 등

구 분	주요내용
구 성	위원장 : 집합투자재산의 평가담당임원 위원 : 집합투자재산의 운용담당임원, 준법감시인 간사 : 평가담당부서장(주무 부서장)
회의소집	다음 각 호의 1에 해당하는 경우 위원장이 소집 <ul style="list-style-type: none"> - 이사회 또는 대표이사의 회의소집요구가 있는 경우 - 위원장이 필요하다고 인정하는 경우 - 전체위원의 3분의 1 이상의 회의소집요구가 있는 경우
기능	다음의 사항을 논의 및 결정 <ul style="list-style-type: none"> - 집합투자재산 평가의 일관성유지에 관한 사항 - 집합투자재산의 공정가액 평가에 관한 사항 - 채권평가회사의 선정 및 변경과 채권평가회사가 제공하는 가격의 적용에 관한 사항 - 부도채권 등 부실자산의 분류 및 평가에 관한 사항 - 집합투자재산 평가오류의 수정에 관한 사항 - 집합투자재산에 속한 자산의 종류별 평가기준에 관한 사항 - 미수금 및 미지급금 등의 평가방법에 관한 사항 - 기타 관련법규 및 집합투자계약 등에 규정되지 아니하거나 관련법규 및 집합투자계약에 의해 위임된 사항으로서 집합투자재산의 공정하고 정확한 평가를 위해 필요한 사항
의결방법	재적의원 3분의2 이상 출석과 출석의원 과반수 이상의 찬성에 의하며, 가부동수일 경우에는 위원장의 결정에 따름

13. 보수 및 수수료에 관한 사항

- 1) 이 투자신탁은 운용 및 판매 등의 대가로 수수료 및 보수를 지급하게 됩니다.
- 2) 이 집합투자기구의 투자자는 판매보수와 관련하여 집합투자증권의 판매회사(투자매매업자 또는 투자중개업자)로부터 해당 집합투자기구의 투자자에게 지속적으로 제공하는 용역의 대가에 관한 내용이 기재된 자료를 교부 받고 설명 받으셔야 합니다.

가. 투자자에게 직접 부과되는 수수료

종류	가입자격	수수료율			
		선취 판매수수료	후취 판매수수료	환매수수료	전환수수료
A	가입자격 제한 없으며, 선취판매수수료가 징구되는 수익증권	납입금액의 1% 이내	-	30일미만 : 이 익금의 70% 30일이상 90 일미만 : 이익 금의 30%	-
C1	가입자격 제한 없으며, 선취판매수수료가 징구되지 않는 수익증권	-	-		-
C2	C1클래스 수익증권의 보유기간이 1년 이상인 경우 자동전환에 의해 매입하는 수익증권	-	-		-
C3	C2클래스 수익증권의 보유기간이 1년 이상인 경우 자동전환에 의해 매입하는 수익증권	-	-		-
C4	C3클래스 수익증권의 보유기간이 1년 이상인 경우 자동전환에 의해 매입하는 수익증권	-	-		-
C-e	선취판매수수료가 징구되지 않는 온라인(On-line)전용 수익증권	-	-		-
W	법 및 이와 유사한 외국법령에 의한 집합투자기구, 판매회사의 일임형 Wrap 계좌 및 <u>특정금전신탁</u> 전용 수익증권	-	-		-
F	법인 또는 법시행령 제10조제2항 및 금융투자업규정 제1-4조에서 정하는 기관투자자 또는 국가재정법에 따른 기금 전용 수익증권	-	-		-
A-e	선취판매수수료가 징구되는 온라인(On-line) 가입 전용 수익증권	납입금액의 0.5% 이내	-	3년미만 환매시 환매금액의 0.15% 이내	-
S	집합투자증권에 한정하여 투자중개업 인가를 받은 회사(겸영금융투자업자는 제외)가 개설한 온라인 판매시스템에 회원으로 가입한 투자자 전용으로서 후취판매수수료가 부과되는 수익증권	-	-		-
부과기준		매입시	환매시	환매시	전환시

주1) 수익증권의 전환을 위해 환매청구 하는 경우 또는 수익증권을 전환한 후 환매청구하는 경우에는 환매수수료를 부과하지 않습니다. 다만, 전환 후 추가 납입분에 대해서는 보유기간에 따라 환매수수료가 부과됩니다.

주2) 선취판매수수료는 수익자가 최초 매입하는 Class A 및 Class A-e 수익증권에 한하여 부과되며 상기의 판매수수료율 이내에서 판매회사별로 차등 적용할 수 있고, 판매회사가 판매수수료율을 달리 정하거나 변경하는 경우에는 그 적용일 전영업일까지 집합투자업자 및 한국금융투자협회에 통보하여야 합니다. 해당 내용은 집합투자업자, 수익증권을 판매한

판매회사 및 한국금융투자협회의 인터넷 홈페이지를 이용하여 공시하여야 합니다.

주3) 후취판매수수료는 Class S 수익증권에 한하여 수익증권을 환매하는 시점에 부과되며 상기의 후취판매수수료를 이내에서 판매회사별로 차등 적용할 수 있고, 판매회사가 판매수수료를 달리 정하거나 변경하는 경우에는 그 적용일 전영업일까지 집합투자업자 및 한국금융투자협회에 통보하여야 합니다. 해당 내용은 집합투자업자, 수익증권을 판매한 판매회사 및 한국금융투자협회의 인터넷 홈페이지를 이용하여 공시하여야 합니다.

주4) 집합투자규약 제34조제2항의 규정에 의해 이익분배금으로 매수한 수익증권의 경우에는 후취판매수수료를 적용하지 아니하며 집합투자규약 제52조의 규정에 의한 수익증권통장거래약관에서 정한 바에 따라 목적식 투자 고객 등에 대하여 후취판매수수료를 면제할 수 있습니다.

나. 집합투자기구에 부과되는 보수 및 비용

종류	지급비용 (연간, %)							
	집합 투자 업자 보수	판매 회사 보수	신탁 업자 보수	일반 사무 관리 회사 보수	기타 비용	총보수 · 비용	합성 총 보수 · 비 용(피투자 집합투자 기구 보 수 포함)	증권 거래 비용
A	0.7	0.85	0.03	0.015	0.002	1.597	1.597	0.670
C1	0.7	1.5	0.03	0.015	0	2.245	2.245	0.595
C2	0.7	1.25	0.03	0.015	0	1.995	1.995	0.742
C3	0.7	0.99	0.03	0.015	0.001	1.736	1.736	0.672
C4	0.7	0.89	0.03	0.015	0.002	1.637	1.637	0.621
C-e	0.7	0.85	0.03	0.015	0	1.595	1.595	0.652
W	0.7	0.00	0.03	0.015	0.002	0.747	0.747	0.654
F	0.7	0.30	0.03	0.015	0.002	1.047	1.047	0.654
A-e	0.7	0.425	0.03	0.015	0.000	1.170	1.170	0.239
S	0.7	0.35	0.03	0.015	0.000	1.095	1.095	0.302
부과기준	매3개월/ 사유발생 시	매3개월/ 사유발생 시	매3개월/ 사유발생 시	매3개월/ 사유발생 시	사유발생 시	매3개월/ 사유발생 시	매3개월/ 사유발생 시	사유발생 시

주1) 기타비용은 증권에의 예탁 및 결제비용 등 이 투자신탁에서 경상적, 반복적으로 지출되는 비용(증권 거래비용 및 금융비용 제외)등에 해당하는 것으로, 회계기간이 경과한 경우에는 직전 회계연도의 기타비용 비율을 추정치로 사용하며, 회계기간이 경과하지 아니한 경우에는 작성일까지의 기타비용 비율을 연환산하여 추정치로 사용하므로 실제 비용은 이와 상이 할 수 있습니다. [직전회계기간 : 2014.10.29 ~ 2015.10.28]

주2) 증권거래비용은 회계기간이 경과한 경우에는 직전 회계연도의 증권거래비용 비율을 추정치로 사용하며, 회계기간이 경과하지 아니한 경우에는 작성일까지의 증권거래비용 비율을 연환산하여 추정치로 사용하므로 실제 비용은 이와 상이할 수 있습니다.

주3) 증권 거래비용은 총보수 · 비용비율에 포함되지 아니하였습니다. [직전회계기간 : 2014.10.29 ~ 2015.10.28]

주4) 기타비용 및 증권거래비용 외에 증권신고서 제출에 따라 금융감독원에 납부하여야 하는 발행분담금(발행분담금 총액 중 회계기간 초일부터 2013.8.28까지의 부분은 펀드가 부담하고, 2013.8.29 이후 부분은 집합투자업자가 부담) 등의 비용이 추가로 발생할 수 있습니다.

주5) 미설정된 클래스의 기타비용 및 증권 거래비용은 설정된 클래스를 기준으로 작성되었습니다.

주6) 총보수 · 비용 비율은 이 투자신탁에서 지출되는 보수와 기타비용 총액을 순자산 연평잔액으로 나누어 산출합니다.

주7) 합성총보수 · 비용 비율은 이 투자신탁(투자신탁)에서 지출되는 보수와 기타비용에 이 투자신탁이 다른 집합투자기구(모투자신탁)에 투자한 비율을 안분하여 계산한 피투자집합투자기구의 보수를 합한 총액을 순자산 연평잔액(보수 · 비용 차감전기준)으로 나누어 산출합니다.

주8) 투자신탁관련 기타비용 : 증권 등의 매매수수료, 증권 등의 예탁 및 결제비용, 투자신탁재산의 회계감사비용, 수익자명부

관리비용, 수익자총회 관련비용, 투자신탁재산에 관한 소송비용, 증권 등 자산의 가격정보비용, 투자신탁재산의 운용에 필요한 지적재산권비용, 기타 이에 준하는 비용으로 투자신탁재산의 운용 등에 소요되는 비용

[1,000만원을 투자시 투자자가 부담하게 되는 수수료 및 보수·비용의 투자기간별 예시(누적)]

[단위: 천원]

종류	투자기간	1년 후	3년 후	5년 후	10년 후
A	판매수수료 및 총보수·비용	261	610	995	2,137
	판매수수료 및 합성 총보수·비용	261	610	995	2,137
C1, C2, C3, C4	판매수수료 및 총보수·비용	230	641	1,039	2,222
	판매수수료 및 합성 총보수·비용	230	641	1,039	2,222
C-e	판매수수료 및 총보수·비용	163	515	903	2,056
	판매수수료 및 합성 총보수·비용	163	515	903	2,056
W	판매수수료 및 총보수·비용	77	241	423	963
	판매수수료 및 합성 총보수·비용	77	241	423	963
F	판매수수료 및 총보수·비용	107	338	593	1,350
	판매수수료 및 합성 총보수·비용	107	338	593	1,350
A-e	판매수수료 및 총보수·비용	169	426	709	1,551
	판매수수료 및 합성 총보수·비용	169	426	709	1,551
S	판매수수료 및 총보수·비용	112	354	620	1,412
	판매수수료 및 합성 총보수·비용	112	354	620	1,412

주1) 투자자가 1,000만원을 투자했을 경우 직·간접적으로 부담할 것으로 예상되는 선취판매수수료 또는 보수·비용을 누계액으로 산출한 것입니다. 이익금은 모두 재투자 하며, 연간투자수익률은 5%, 수수료율 및 총보수·비용비율은 일정하다고 가정하였습니다. 증권매매수수료 등의 거래비용은 비용의 계산에 포함되지 않았다는 점에 유의하시기 바랍니다. 실제 투자자가 부담하게 되는 보수 및 비용은 기타비용의 변동, 보수의 인상 또는 인하 여부 등에 따라 달라질 수 있습니다.

주2) 종류별로(A, C) 총보수·비용이 일치하는 시점은 대략 2년이 되는 시점이나 추가납입 또는 보수변경 등에 따라 일치하는 시점은 달라질 수 있습니다.

주3) Class A의 선취판매수수료는 납입금액의 1%이내에서 판매회사별로 다를 수 있으나, 상기에서는 납입금액의 1.0%를 선취판매수수료로 부과하는 경우를 예시하였습니다.

주4) Class A-e의 선취판매수수료는 납입금액의 0.5%이내에서 판매회사별로 다를 수 있으나, 상기에서는 납입금액의 0.5%를 선취판매수수료로 부과하는 경우를 예시하였습니다.

주5) Class S의 후취판매수수료는 3년미만 환매시 환매금액의 0.15%이내에서 판매회사별로 차등 적용될 수 있고, 환매금액 기준으로 부과되므로 수익증권을 환매하는 시점에 따라 부과되는 수수료가 달라서 상기 수수료 및 보수·비용 계산에는 반영하지 않았습니다. 따라서 Class S 수익증권의 투자자가 실제 환매시점에 부담하게 되는 수수료 및 보수·비용은 상기 예시보다 커질 수 있다는 점에 유의하시기 바랍니다.

14. 이익 배분 및 과세에 관한 사항

가. 이익 배분

집합투자업자는 이 투자신탁재산 운용에 따라 발생한 이익금을 투자신탁회계기간 종료일 익영업일에 수익자에게 금전 또는 새로이 발행하는 수익증권으로 분배합니다. 다만, 법 제242조에 따른 이익금이 0보다 적은 경우에는 분배를 유보합니다.

수익자는 수익자와 판매회사간 별도의 약정이 없는 한 이익분배금에서 세액을 공제한 금액의 범위 내에서 분배금 지급일의 기준가격으로 당해 투자신탁의 새로운 수익증권을 매수합니다. 이익분배금으로 수익증권을 매수하는 경우 판매회사는 수익자별 매수 수익증권의 합계수량을 집합투자업자에 통지하여야 합니다. 집합투자업자는

신탁계약기간이 종료되거나 투자신탁을 해지하는 경우 지체없이 신탁업자로 하여금 투자신탁원본의 상환금 및 이익금(이하 “상환금 등”이라 한다)을 판매회사를 경유하여 수익자에게 지급합니다.

집합투자업자가 집합투자계약 제45조의 규정에 따라 이 투자신탁을 해지하는 경우에는 이 투자신탁 수익자 전원의 동의 및 이 투자신탁이 투자한 모투자신탁의 다른 자투자신탁 수익자 전원의 동의를 얻은 경우에 이 투자신탁이 투자한 모투자신탁의 투자신탁재산인 자산으로 수익자에게 상환금등을 지급할 수 있습니다. 집합투자업자는 투자신탁재산인 자산의 처분이 불가능한 경우 등의 사유로 인하여 상환금 등의 지급이 곤란한 경우에는 예탁결제원을 통하여 그 사실을 통지합니다. 이익분배금 또는 상환금 등을 수익자가 그 지급개시일(판매회사가 수익자에게 이익분배금 또는 상환금 등을 지급하는 날을 말한다)부터 5년간 지급을 청구하지 아니한 때에는 판매회사가 취득할 수 있습니다. 신탁업자가 이익분배금 또는 상환금 등을 판매회사에게 인도한 후에는 판매회사가 수익자에 대하여 그 지급에 대한 책임을 부담합니다.)

나. 과세

투자소득에 대한 과세는 소득이 발생하는 투자신탁 단계에서의 과세와 수익자에게 이익을 분배하는 단계에서의 과세로 나누어집니다.

(1) 투자신탁에 대한 과세

- 투자신탁 단계 단계에서는 소득에 대해서 별도의 소득과세 부담이 없는 것을 원칙으로 하고 있습니다. 투자신탁재산에 귀속되는 이자·배당소득은 귀속되는 시점에는 원천징수 하지 아니하고 집합투자기구로부터의 이익이 투자자에게 지급하는 날(특약에 따라 원본에 전입되는 날 및 신탁계약기간 연장하는 날 포함)에 집합투자기구로부터의 이익으로 원천징수하고 있습니다. 다만, 외국원천징수세액은 다음과 같은 범위를 한도로 환급을 받고 있습니다.

$$\text{환급세액} = \text{외국납부세액} \times \text{환급비율}^*$$

* 환급비율 : (과세대상소득금액 / 국외원천과세대상소득금액)

단, 환급비율 >1 이면 1, 환급비율 <0 이면 0으로 함

- 발생 소득에 대한 세금 외에 투자재산의 매입, 보유, 처분 등에서 발생하는 취득세, 등록세, 증권거래세 및 기타 세금에 대해서는 투자신탁의 비용으로 처리하고 있습니다.

(2) 수익자에 대한 과세

- 수익자는 집합투자기구로부터의 이익을 지급받는 날(특약에 따라 원본에 전입되는 날 및 신탁계약기간 연장되는 날 포함)에 과세이익에 대한 세금을 원천징수 당하게 되며, 투자신탁의 수익증권을 계좌간 이체, 계좌의 명의변경, 실물양도의 방법으로 거래하는 경우에도 보유기간 동안 발생한 과세이익에 대한 세금을 원천징수하고 있습니다. 다만, 해당 집합투자기구로부터의 과세이익을 계산함에 있어서 집합투자기구 투자하는 증권시장에 상장된 증권(채권 및 외국집합투자증권 등 제외) 및 이를 대상으로 하는 선물, 벤처기업의 주식 등에서 발생하는 매매·평가 손익을 분배하는 경우 당해 매매·평가 손익은 과세대상인 배당소득금액에서 제외하고 있습니다.

(3) 수익자에 대한 과세율 - 개인·일반법인 15.4%(지방소득세 포함)

- 거주자 개인이 받는 집합투자기구로부터의 과세이익에 대해서는 15.4% (소득세 14%, 지방소득세 1.4%)의 세율로 원천징수 됩니다. 이러한 소득은 개인의 연간 금융소득 합계액(이자소득과 배당 배당소득)이 2천만원 이하인 경우에는 분리과세 원천징수로 납세의무 종결되나, 연간 금융소득 합계액(이자소득과 배당소득)이 2천만원을 초과하는 경우에는 2천만원을 초과하는 금액을 다른 종합소득(부동산임대소득, 사업소득, 근로소득,

기타소득)과 합산하여 개인소득세율로 종합과세 됩니다.

- 내국법인이 받는 투자신탁의 과세이익은 15.4% (소득세 14%, 지방소득세 1.4%)의 세율로 원천징수됩니다. 이러한 소득은 법인의 결산 시점에 투자신탁으로부터 받게 되는 소득과 법인의 다른 소득 전체를 합산한 소득에 대하여 법인세율을 적용하여 과세하며, 이전에 납부한 원천징수세액은 기 납부세액으로 공제받게 됩니다.

※ 상기 투자소득에 대한 과세내용 및 각 수익자에 대한 과세는 정부 정책, 수익자의 세무상의 지위 등에 따라 달라질 수 있습니다. 그러므로, 수익자는 투자신탁에 대한 투자로 인한 세금 영향에 대하여 조세전문가와 협의하는 것이 좋습니다.

제 3 부. 집합투자기구의 재무 및 운용실적 등에 관한 사항

1. 재무정보

이 투자신탁의 재무제표는 외부감사에 관한 법률에 의한 기업회계기준 중 집합투자기구에 관한 회계기준에 따라 작성되었습니다.

기간	회계감사법인	감사의견
제 6 기 - 반기	-	회계기간 미경과
제 5 기	-	면제대상
제 4 기	-	면제대상
제 3 기	-	면제대상

가. 요약재무정보

(단위 : 원, %)

요약대차대조표			
항목	제 6 기 -반기 (2016.04.28)	제 5 기 (2015.10.28)	제 4 기 (2014.10.28)
운용자산	528,997,183	553,442,190	646,082,286
유가증권	528,344,207	552,694,227	639,176,657
현금 및 예치금	652,976	747,963	6,905,629
기타 운용자산	0	0	0
기타자산	2,151,307	2,194,101	37,098
자산총계	531,148,490	555,636,291	646,119,384
기타부채	2,114,582	2,266,060	2,752,892
부채총계	2,114,582	2,266,060	2,752,892
원본	593,960,640	599,668,483	742,106,763
이익조정금	-64,926,732	-46,298,252	-98,740,271
자본총계	529,033,908	553,370,231	643,366,492
요약손익계산서			
항목	제 6 기 -반기 (2015.10.29~2016.04.28)	제 5 기 (2014.10.29~2015.10.28)	제 4 기 (2013.10.29~2014.10.28)
운용수익	-15,617,704	46,034,807	-52,708,962
이자수익	20,681	28,805	52,956
매매/평가차익(손)	-15,638,385	45,983,222	-52,769,415
기타수익	0	22,780	7,497
운용비용	4,304,501	10,157,001	12,353,574
관련회사보수	4,304,501	10,148,911	12,338,334
매매수수료	0	0	0
기타비용	0	8,090	15,240

당기순이익	-19,922,205	35,877,806	-65,062,536
매매회전율	0	0	0

- 주1) 요약 재무정보 사항 중 매매회전율이란 주식매매의 빈번한 정도를 나타내는 지표로서 해당 운용기간 동안 매도한 주식가액을 같은 기간동안 평균적으로 보유한 주식가액으로 나누어 산출합니다. 1회계연도동안의 평균적인 주식투자 규모가 100억원이고, 주식 매도금액 또한 100억원인 경우 매매회전율은 100%(연기준)로 합니다.
- 주2) 상기의 요약재무제표, 대차대조표, 손익계산서는 모든 종류 수익증권을 통합하여 운용하는 투자신탁(전체)을 기준으로 작성한 것입니다.
- 주3) 회계감사인인 회계감사를 받은 집합투자기구의 경우에는 정식 재무제표(대차대조표 및 손익계산서)를 기재하지 않을 수 있으며, 이 경우 대차대조표 및 손익계산서는 한국금융투자협회 인터넷 홈페이지(www.kofia.or.kr)에 공시된 감사보고서를 통하여 확인할 수 있습니다.

나. 대차대조표

(단위 : 원)

항목	제 6 기 - 반기 (2016.04.28)	제 5 기 (2015.10.28)	제 4 기 (2014.10.28)
운용자산	528,997,183	553,442,190	646,082,286
현금및예치금	652,976	747,963	6,905,629
현금및현금성자산	652,976	747,963	6,905,629
유가증권	528,344,207	552,694,227	639,176,657
수익증권	528,344,207	552,694,227	639,176,657
기타자산	2,151,307	2,194,101	37,098
매도유가증권미수금	2,150,731	2,193,224	28,043
미수이자	576	877	9,055
자 산 총 계	531,148,490	555,636,291	646,119,384
기타부채	2,114,582	2,266,060	2,752,892
해지미지급금	0	0	28,911
미지급운용수수료	913,597	979,132	1,180,975
미지급판매수수료	1,141,420	1,223,120	1,465,984
미지급수탁수수료	39,155	41,977	50,622
미지급사무수탁수수료	19,570	20,991	25,280
수수료미지급금	840	840	1,120
부 채 총 계	2,114,582	2,266,060	2,752,892
원 본	593,960,640	599,668,483	742,106,763
이익잉여금	-64,926,732	-46,298,252	-98,740,271
자 본 총 계	529,033,908	553,370,231	643,366,492
부채 및 자본 총계	531,148,490	555,636,291	646,119,384
총좌수	593,960,640	599,668,483	742,106,763
기준가격	890.69	922.79	866.95

다. 손익계산서

(단위 : 원)

항목	제 6 기 - 반기 (2015.10.29~2016.04.28)	제 5 기 (2014.10.29~2015.10.28)	제 4 기 (2013.10.29~2014.10.28)
운용수익(또는 운용손실)	-15,617,704	46,034,807	-52,708,962
투자수익	20,681	51,585	60,453
이자수익	20,681	28,805	52,956
수수료수익	0	22,780	7,497
매매차익과 평가차익	27,895,531	46,079,346	2,203,853
지분증권매매차익	8,493,535	14,871,506	2,203,853
지분증권평가차익	19,401,996	31,207,840	0
매매차손과 평가차손	43,533,916	96,124	54,973,268
지분증권매매차손	43,533,916	96,124	4,474,255
지분증권평가차손	0	0	50,499,013
기타운용수익	0	0	0
운 용 비 용	4,304,501	10,157,001	12,353,574
운용수수료	1,860,582	4,398,373	5,313,605
판매수수료	2,324,318	5,467,813	6,683,166
수탁수수료	79,735	188,488	227,713
사무수탁수수료	39,866	94,237	113,850
매매수수료	0	0	0
기타운용비용	0	8,090	15,240
당기순이익(또는 당기순손실)	-19,922,205	35,877,806	-65,062,536
좌당순이익(또는 좌당순손실)	-33.36	52.34	-78.59

2. 연도별 설정 및 환매 현황

(2016.04.28 기준, 단위: 백만 좌, 백만 원)

구분	기간	기간초잔고		재투자		회계기간 중				기간말 잔고	
						설정		환매			
		좌수	금액	좌수	금액	좌수	금액	좌수	금액	좌수	금액
투자 신탁 (전체)	2013/10/29~2014/10/28	904	863	0	0	453	426	627	590	730	646
	2014/10/29~2015/10/28	730	646	0	0	47	44	187	181	590	556
	2015/10/29~2016/04/28	590	556	0	0	1	1	11	10	580	531
A	2013/10/29~2014/10/28	524	458	0	0	20	17	211	181	334	266
	2014/10/29~2015/10/28	334	266	0	0	12	10	128	111	217	181
	2015/10/29~2016/04/28	217	181	0	0	0	0	2	1	215	173

A-e	2014/06/24~2014/10/28	0	0	0	0	7	7	0	0	7	7
	2014/10/29~2015/10/28	7	7	0	0	3	3	10	10	0	0
	2015/10/29~2016/04/28	0	0	0	0	0	0	0	0	0	0
C-e	2013/10/29~2014/10/28	51	44	0	0	26	22	20	17	58	46
	2014/10/29~2015/10/28	58	46	0	0	33	28	48	41	42	35
	2015/10/29~2016/04/28	42	35	0	0	0	0	4	3	39	31
C1	2013/10/29~2014/10/28	3	2	0	0	2	2	4	3	1	1
	2014/10/29~2015/10/28	1	1	0	0	0	0	1	1	0	0
	2015/10/29~2016/04/28	0	0	0	0	0	0	0	0	0	0
C2	2013/10/29~2014/10/28	2	2	0	0	17	16	20	18	0	0
	2014/10/29~2015/10/28	0	0	0	0	0	0	1	1	0	0
	2015/10/29~2016/04/28	0	0	0	0	0	0	0	0	0	0
C3	2013/10/29~2014/10/28	342	352	10	10	4	4	355	347	2	2
	2014/10/29~2015/10/28	2	2	0	0	0	0	2	2	0	0
	2015/10/29~2016/04/28	0	0	0	0	0	0	0	0	0	0
C4	2013/11/15~2014/10/28	106	107	0	0	235	241	0	0	341	322
	2014/10/29~2015/10/28	341	322	0	0	3	3	3	4	340	336
	2015/10/29~2016/04/28	340	336	0	0	0	0	0	0	340	325
S	2014/04/22~2014/10/28	0	0	0	0	0	0	0	0	0	0
	2014/10/29~2015/10/28	0	0	0	0	0	0	0	0	0	0
	2015/10/29~2016/04/28	0	0	0	0	0	0	0	0	0	0
W	2016/03/14~2016/04/28	0	0	0	0	0	0	0	0	0	0

주1) 이익분배에 의한 재투자분을 포함하였습니다.

3. 집합투자기구의 운용실적

- 1) 다음의 투자실적은 이 투자신탁의 과거성과를 나타낼 뿐 미래의 운용성과를 보장하는 것은 아닙니다.
- 2) 투자실적 추이는 투자자의 투자판단에 도움을 드리하고자 작성된 것으로 연평균 수익률은 해당기간 동안의 평균수익률을, 연도별 수익률은 기간별 수익률 변동성을 나타낸 것입니다.
- 3) 연평균 수익률 및 연도별 수익률에 관한 정보는 증권신고서 또는 투자설명서의 작성기준일로 산정한 수익률로 실제 투자시점의 수익률은 크게 다를 수 있으므로 별도로 확인하여야 합니다.

가. 연평균 수익률 (세전 기준)

(2016.05.20 기준, 단위:%)

기간	최근 1년	최근 2년	최근 3년	최근 5년	설정일 이후
	2015/05/21~ 2016/05/20	2014/05/21~ 2016/05/20	2013/05/21~ 2016/05/20	2011/05/21~ 2016/05/20	2010/10/29~ 2016/05/20
투자신탁(전체)	-14.28	-3.32	-3.04	-4.48	0.16
비교지수	-7.68	-1.08	-0.18	-1.03	0.75

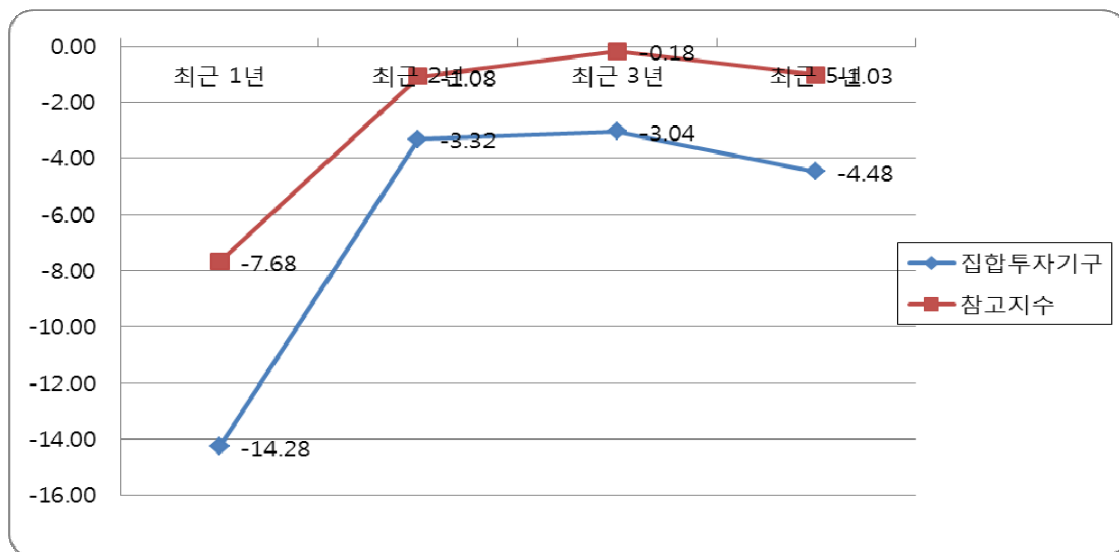
Class A	-15.65	-4.85	-4.57	-5.99	-4.79
비교지수	-7.68	-1.08	-0.18	-1.03	0.13
Class C1	-	-0.23	-1.78	-4.91	-0.45
비교지수	-7.68	-1.08	-0.18	-1.03	0.75
Class C2	-	1.27	-0.65	-	-1.38
비교지수	-7.68	-1.08	-0.18	-	0.78
Class C3	-14.52	-4.25	-4.22	-	-2.23
비교지수	-7.68	-1.08	-0.18	-	0.82
Class C4	-15.68	-4.89	-	-	-3.30
비교지수	-7.68	-1.08	-	-	-0.02
Class C-e	-15.65	-4.85	-4.57	-5.99	-4.83
비교지수	-7.68	-1.08	-0.18	-1.03	-0.05
Class W	-	-	-	-	-17.01
비교지수	-	-	-	-	-5.51
Class S	-	-3.74	-	-	-3.76
비교지수	-7.68	-1.08	-	-	-0.77
Class A-e	-14.85	-	-	-	-4.87
비교지수	-7.68	-	-	-	-0.30

주1) 비교지수 : [KOSPI 지수 × 90%] + [CD 91일 수익률× 10%]

주2) 비교지수의 수익률에는 운용보수 등 투자신탁에 부과되는 보수 및 비용이 반영되지 않았습니다.

주3) 연평균 수익률은 해당 기간동안의 누적수익률을 기하평균방식으로 계산한 것으로 해당기간 동안의 평균 수익률을 나타내는 수치입니다.

주4) 종류형 투자신탁의 경우 연평균수익률 그래프는 모든 종류 수익증권을 통합하여 운용하는 투자신탁(전체)를 기준으로 작성하였습니다. 이 경우 투자신탁(전체)의 수익률에는 운용보수 등 투자신탁에 부과되는 보수 등이 반영되지 않았습니다.



나. 연도별 수익률 추이(세전 기준)

(2016.05.20 기준, 단위:%)

기간	최근 1년차	최근 2년차	최근 3년차	최근 4년차	최근 5년차
	2015/05/21~ 2016/05/20	2014/05/21~ 2015/05/20	2013/05/21~ 2014/05/20	2012/05/21~ 2013/05/20	2011/05/21~ 2012/05/20
투자신탁(전체)	-14.31	9.07	-2.47	9.74	-20.52
비교지수	-7.70	6.00	1.64	10.47	-13.57
Class A	-15.69	7.36	-4.01	7.99	-21.77
비교지수	-7.70	6.00	1.64	10.47	-13.57
Class C1	-	-0.45	-4.81	7.03	-23.35
비교지수	-7.70	6.00	1.64	10.47	-13.57
Class C2	-	2.55	-4.38	7.76	-11.19
비교지수	-7.70	6.00	1.64	10.47	-5.71
Class C3	-14.56	7.30	-4.16	5.06	-
비교지수	-7.70	6.00	1.64	3.50	-
Class C4	-15.72	7.32	1.60	-	-
비교지수	-7.70	6.00	2.16	-	-
Class C-e	-15.69	7.37	-4.01	7.99	-21.76
비교지수	-7.70	6.00	1.64	10.47	-13.57
Class W	-	-	-	-	-
비교지수	-	-	-	-	-
Class S	-	-7.35	-	-	-
비교지수	-7.70	6.00	-	-	-
Class A-e	-14.89	-9.10	-	-	-
비교지수	-7.70	-0.57	-	-	-

주1) 비교지수 : [KOSPI 지수 × 90%] + [CD 91일 수익률× 10%]

주2) 비교지수의 수익률에는 운용보수 등 투자신탁에 부과되는 보수 및 비용이 반영되지 않았습니다.

주3) 연도별 수익률은 해당되는 각 1 년간의 단순 누적수익률로 투자기간 동안 이 투자신탁 수익률의 변동성을 나타내는 수치입니다.

주4) 마지막 수익률 측정대상기간이 6 개월 미만인 경우 수익률을 기재하지 않습니다.

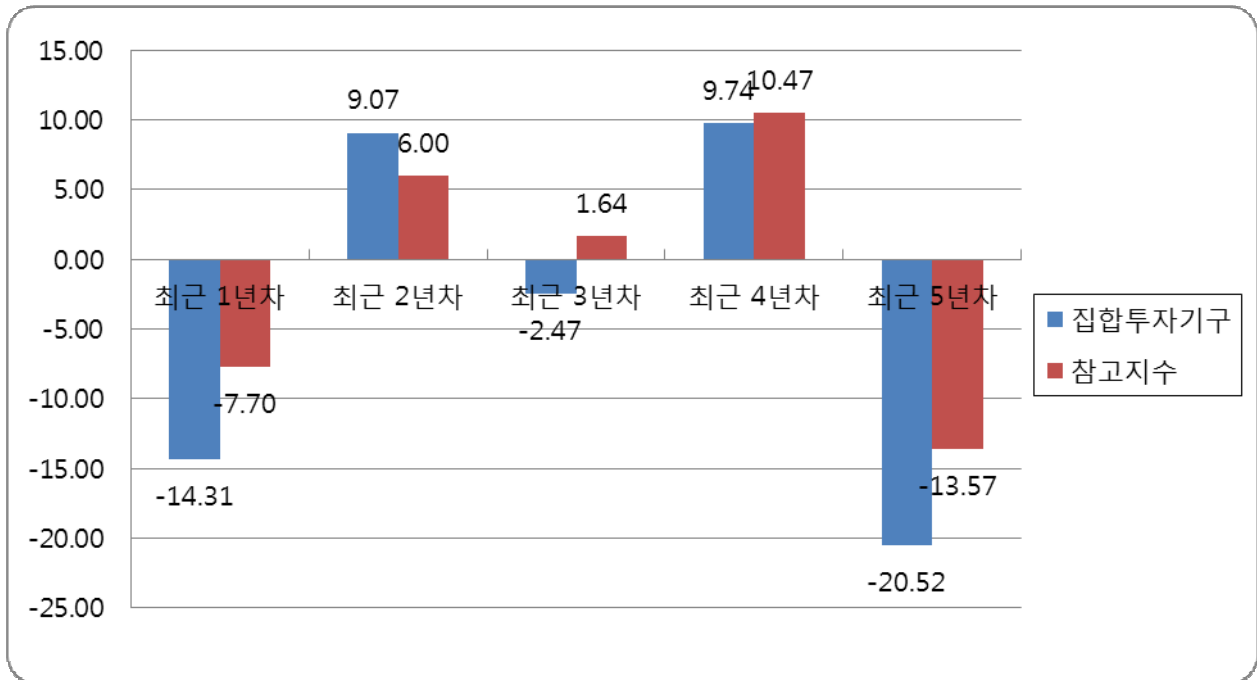
주5) 종류형 투자신탁의 경우 연평균수익률 그래프는 모든 종류 수익증권을 통합하여 운용하는 투자신탁(전체)를 기준으로 작성하였습니다. 이 경우 투자신탁(전체)의 수익률에는 운용보수 등 투자신탁에 부과되는 보수 등이 반영되지 않았습니다.

주6) Class C2의 최근5년차 수익률은 해당 종류 수익증권의 설정일(2011.11.01)부터 2012.05.20까지의 기간수익률을 기재하였습니다.

주7) Class C3의 최근4년차 수익률은 해당 종류 수익증권의 설정일(2012.11.01)부터 2013.05.20까지의 기간수익률을 기재하였습니다.

주8) Class C4의 최근3년차 수익률은 해당 종류 수익증권의 설정일(2013.11.15)부터 2014.05.20까지의 기간수익률을 기재하였습니다.

주9) Class A-e의 최근2년차 수익률은 해당 종류 수익증권의 설정일(2014.06.24)부터 2015.05.20까지의 기간수익률을 기재하였습니다.

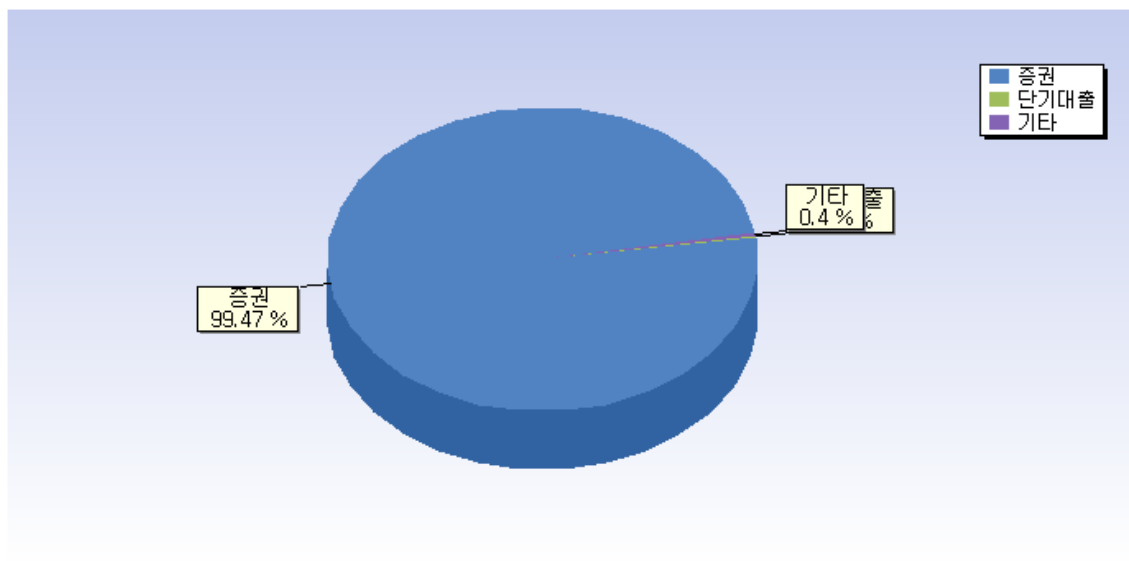


다. 집합투자기구의 자산 구성 현황

[2016.04.28 기준, 단위:백만 원, %]

통화별 구분	증권				파생상품		부동산	특별자산		단기 대출 및 예금	기타	자산 총액
	주식	채권	어음	집합 투자 증권	장내	장외	부동산	실물 자산	기타			
대한민국	0	0	0	528	0	0	0	0	0	1	2	531
비중	0.00	0.00	0.00	99.47	0.00	0.00	0.00	0.00	0.00	0.12	0.40	100.00
자산합계	0	0	0	528	0	0	0	0	0	1	2	531
비중	0.00	0.00	0.00	99.47	0.00	0.00	0.00	0.00	0.00	0.12	0.40	100.00

주) 비중은 집합투자기구 자산총액 대비 비중을 나타냅니다.



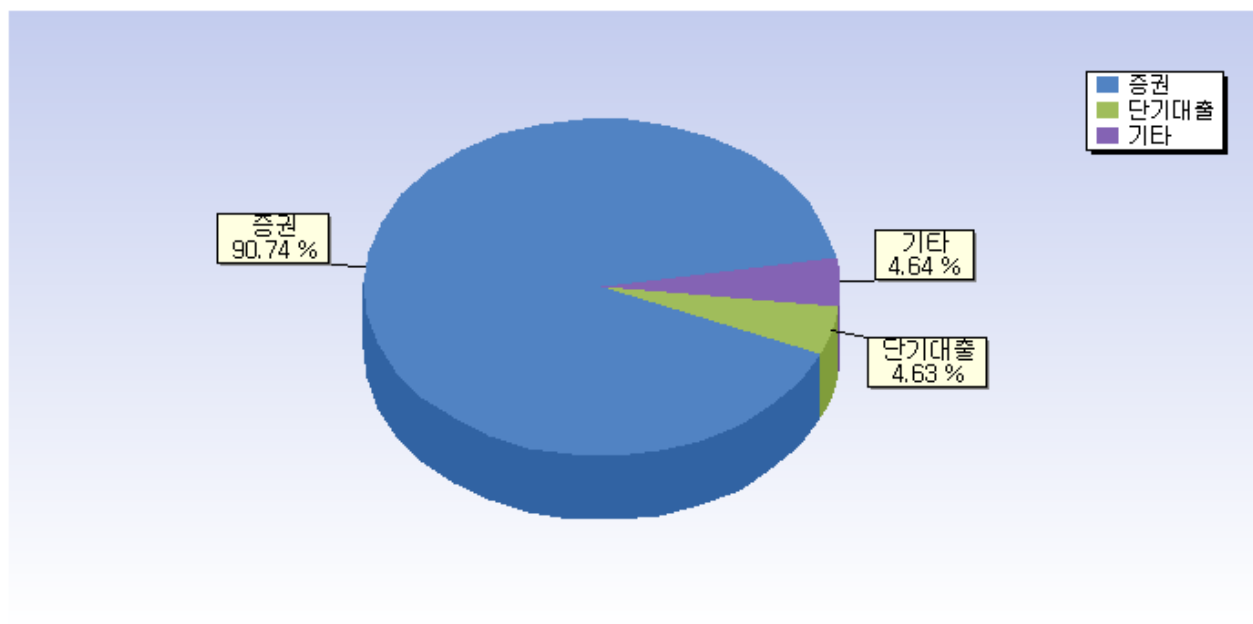
[모집합투자기구의 자산 구성현황]

유리코리아성장배당증권모투자신탁(주식-파생형)

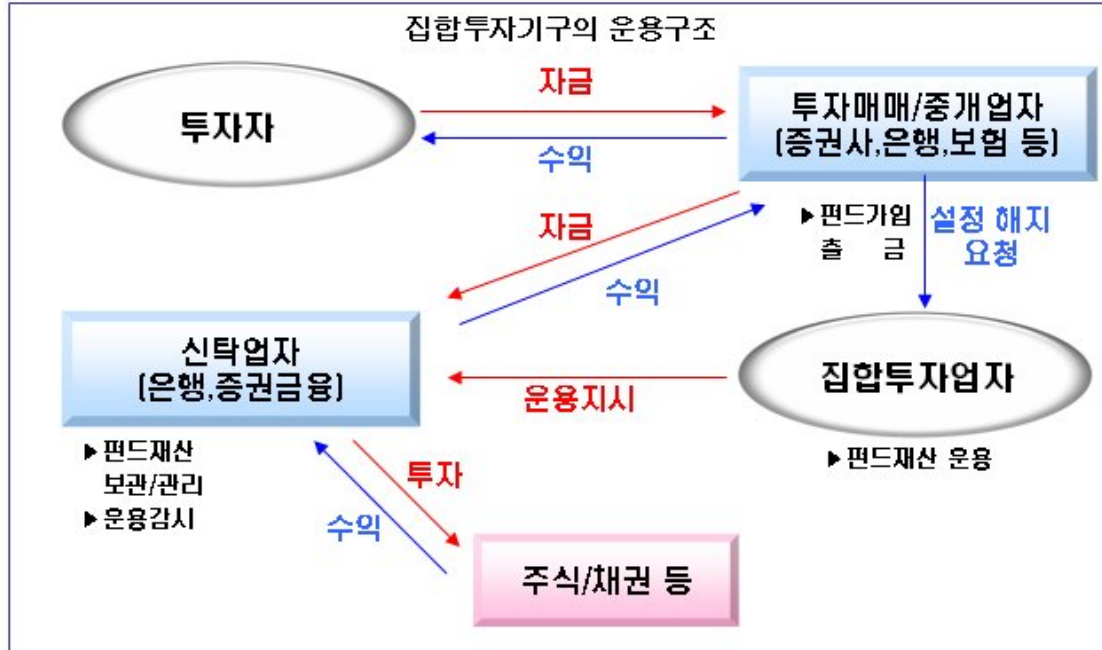
[2016.05.16 기준, 단위:억 원, %]

통화별 구분	증권				파생상품		부동산	특별자산		단기 대출 및 예금	기타	자산 총액
	주식	채권	어음	집합 투자 증권	장내	장외	부동산	실물 자산	기타			
대한민국	93	0	0	0	0	0	0	0	0	5	5	103
비중	90.74	0.00	0.00	0.00	0.00	0.00	0.00	0.00	0.00	4.63	4.64	100.00
자산합계	93	0	0	0	0	0	0	0	0	5	5	103
비중	90.74	0.00	0.00	0.00	0.00	0.00	0.00	0.00	0.00	4.63	4.64	100.00

주) ()내는 집합투자기구 자산총액 대비 비중을 나타냅니다.



제 4 부. 집합투자기구 관련회사에 관한 사항



1. 집합투자업자에 관한 사항

가. 회사 개요

회사명	유리자산운용주식회사
주소 및 연락처	서울특별시 영등포구 국제금융로6길 17 (여의도동) ☎ 02-2168-7900
인터넷홈페이지	http://www.yurieasset.co.kr
회사연혁	1998.10 회사설립 1999.08 자산운용회사 등록 1999.10 뮤추얼 펀드 판매 게시 2000.03 투자자문업등록 2000.05 투자일임업등록
자본금	153억
주요주주현황	부국증권(주) 99.05% / 우리사주조합 0.92% / 기타 0.03%
이해관계인	판매회사 중 부국증권주식회사는 집합투자업자인 유리자산운용주식회사의 이해관계인에 해당합니다.

나. 주요 업무

○ 주요업무

투자신탁의 설정·해지 / 투자신탁의 운용·운용지시 / 투자회사 재산의 운용

○ 선관의무

투자신탁의 집합투자회사는 선량한 관리자의 주의로써 집합투자재산을 관리하여야 하며, 집합투자자의 이익을 보호하여야 합니다.

○ 책임

집합투자업자가 법령, 신탁약관 또는 투자설명서에 위배되는 행위를 하거나 그 업무를 소홀히 하여 수익자에게 손해를 발생시킨 때에는 그 손해를 배상할 책임이 있습니다. 집합투자업자가 손해배상책임을 부담하는 경우 관련되는 이사 또는 감사(감사위원회 위원을 포함)에게도 귀책사유가 있는 때에는 집합투자업자는 이들과 연대하여 그 손해를 배상할 책임이 있습니다.

○ 연대책임

집합투자업자, 신탁업자, 판매회사 일반사무관리회사 및 채권평가회사는 법에 의하여 집합투자자에 대한 손해배상책임을 부담하는 경우 귀책사유가 있는 때에는 연대하여 손해배상책임을 집니다.

다. 최근 2개 사업연도 요약 재무내용

(단위: 백만)

요약대차대조표			요약손익계산서		
구분	제 18 기	제 17 기	구분	제 18 기	제 17 기
	('15.12.31)	('14.12.31)		('15.1.1~'15.12.31)	('14.4.1~'14.12.31)
자산총계	30,804	28,650	영업수익	9,488	6,189
- 현금및예치금	25,356	23,459	- 운용보수	4,274	2,765
- 유가증권	532	658	- 자산관리수수료	4,242	2,364
- 대출채권	88	32	- 이자수익	476	438
- 유형자산	191	106	- 당기손익인식증권처분이익	496	538
- 무형자산	2,645	2,645	- 당기손익인식증권평가이익	0	84
- 기타자산	1,993	1,750	영업비용	7,309	5,129
부채총계	2,103	1,601	- 당기손익인식증권처분손실	61	429
- 예수부채	-	-	- 수수료비용	185	136
- 차입부채	-	-	- 판매비와관리비	7,063	4,564
- 기타부채	2,103	1,601	영업이익(손실)	2,179	1,060
자본총계	28,701	27,049	영업외수익	41	94
- 자본금	15,300	15,300	영업외비용	30	48
- 자본잉여금	198	198	법인세비용차감전순이익(손실)	2,189	1,105
- 이익잉여금	13,204	11,551	법인세비용	537	286
부채와자본총계	30,804	28,650	당기순이익(손실)	1,652	819

라. 운용자산규모

(2016.05.20 기준, 단위:억)

구분	증권				파생형	부동산	특별 자산	MMF	총계
	주식형	혼합형	채권형	재간접					
수탁고	2,876	4,104	20,193	209	8,933	-	13	-	36,329

2. 운용관련 업무 수탁회사 등에 관한 사항

가. 집합투자재산의 운용(지시)업무 수탁회사

해당사항 없습니다.

나. 기타 업무의 수탁회사

해당사항 없습니다.

3. 집합투자기구 관련회사에 관한 사항

가. 신탁회사

(1) 회사의 개요

회사명	주식회사 하나은행
주소 및 연락처	서울특별시 중구 을지로1가 101-1 ☎ 1599-1111
인터넷홈페이지	www.hanabank.com

(2) 주요업무

투자신탁재산의 보관 및 관리

집합투자업자의 투자신탁재산 운용지시에 따른 자산의 취득 및 처분의 이행

집합투자업자의 투자신탁재산 운용지시에 따른 수익증권의 환매대금 및 이익금의 지급

집합투자업자의 투자신탁재산 운용지시 등에 대한 감시

집합투자재산에서 발생하는 이자·배당·수익금·임대료 등의 수령

무상으로 발행되는 신주의 수령

증권의 상환금의 수입

여유자금 운용이자 수입

금융위원회가 인정하여 고시하는 업무

(3) 신탁업자의 의무와 책임

○ 의무

① 신탁업자 집합투자자를 위하여 법령, 집합투자계약, 투자설명서, 신탁계약에 따라 선량한 관리자로서 그 업무를 성실히 수행하여야 합니다.

② 신탁업자는 집합투자업자의 운용지시가 법령, 집합투자계약 또는 투자설명서 투자설명서(예비투자설명서 및 간이투자설명서를 포함합니다. 이하 같습니다)에 위반되는지의 여부에 대하여 그 사항을 확인하고 위반이 있는 경우에는 집합투자업자에 대하여 당해 운용지시의 철회·변경 또는 시정을 요구하여야 합니다.

③ 신탁업자의 확인사항

투자설명서가 법령·집합투자계약에 부합하는지의 여부 / 집합투자재산의 평가가 공정한지의 여부 / 기준가격 산출이 적정한지의 여부 / 운용지시 시정요구 등에 대한 집합투자업자의 이행내역 / 투자신탁 재산별 자산배분내역 및 배분결과

○ 책임

신탁업자가 법령, 집합투자계약 또는 투자설명서에 위배되는 행위를 하거나 그 업무를 소홀히 하여 수익자에게 손해를 발생시킨 때에는 그 손해를 배상할 책임이 있습니다. 신탁업자가 손해배상책임을 부담하는 경우 관련되는 이사 또는 감사(감사위원회 위원을 포함)에게도 귀책사유가 있는 때에는 집합투자업자는 이들과 연대하여 그 손해를 배상할 책임이 있습니다.

○ 연대책임

집합투자업자, 신탁업자, 판매회사, 일반사무관리회사 및 채권평가회사는 법에 의하여 집합투자자에 대한 손해배상책임을 부담하는 경우 귀책사유가 있는 때에는 연대하여 손해배상책임을 집니다.

나. 일반사무관리회사에 관한 사항

(1) 회사의 개요

회사명	하나펀드서비스
주소 및 연락처	서울특별시 중구 다동길 43 ☎ 02-6714-4642
인터넷홈페이지	없음

(2) 주요업무

기준가격 계산에 관한 업무 및 보수인출 등의 업무를 수행합니다.

(3) 일반사무관리회사의 의무

기준가격 계산의 오류 및 집합투자업자와 맺은 계약의 불이행 등으로 인해 수익자에게 손실을 초래하는 경우 그 손해를 배상할 책임이 있습니다.

다. 집합투자기구평가회사에 관한 사항

해당사항 없습니다.

라. 채권평가회사에 관한 사항

(1) 회사의 개요

회사명	한국자산평가(주)	KIS채권평가(주)	NICE피앤아이(주)	에프앤자산평가(주)
주소 및 연락처	서울특별시 종로구 을곡로 88 (운니동) ☎ 02)399-3350	서울특별시 영등포구 국제금융로2길 38 (여의도동) ☎ 02)3770-0400	서울특별시 영등포구 국회대로 70길 19 (여의도동) ☎ 02)739-3590	서울시 종로구 인사동5길 29 (인사동) ☎ 02)721-5300
홈페이지	www.koreabp.com	www.bond.co.kr	www.nicepni.com	www.fnpricing.com

(2) 주요업무

채권시가평가 정보 제공, 채권 관련 자료 및 분석도구 제공, 집합투자재산에 속하는 채권 등 증권 및 파생상품의 가격을 평가하고 이를 이 투자신탁의 집합투자업자 및 사무관리회사에 제공 등 입니다.

제 5 부. 기타 투자자보호를 위해 필요한 사항

1. 투자자의 권리에 관한 사항

가. 수익자총회 등

(1) 수익자총회의 구성

- ① 이 투자신탁에는 전체 수익자로 구성되는 수익자총회를 둡니다.
- ② 수익자총회는 법령 또는 집합투자계약 및 모투자신탁의 수익자총회 개최사유 중 이 투자신탁에서 정한 사항에 대하여만 결의할 수 있습니다.
- ③ 종류형 집합투자신탁인 경우에는 수익자총회의 결의가 필요한 경우로서 특정 종류의 수익증권 수익자에 대해서만 이해관계가 있는 때에는 당해 종류의 수익자로 구성되는 수익자총회를 개최할 수 있습니다.

(2) 수익자총회의 소집 및 의결권 행사방법

① 수익자총회의 소집

- 수익자총회는 투자신탁을 설정한 집합투자업자가 소집합니다. 다만, 신탁업자 또는 수익증권 총 좌수의 100분의 5 이상을 소유한 수익자가 수익자총회의 목적과 소집의 이유를 기재한 서면을 제출하여 수익자총회의 소집을 그 집합투자업자에 요청하는 경우 집합투자업자는 1개월 이내에 수익자총회를 소집하여야 합니다. 이 경우 집합투자업자가 정당한 사유 없이 수익자총회를 소집하기 위한 절차를 거치지 아니하는 경우에는 그 신탁업자 또는 발행된 수익증권 총 좌수의 100분의 5 이상을 소유한 수익자는 금융위원회의 승인을 받아 수익자총회를 개최할 수 있습니다.
- 모투자신탁의 수익자총회가 개최되고, 모투자신탁의 수익자총회의 목적이 이 투자신탁의 수익자의 이해관계에 영향을 미치는 경우 집합투자업자는 모투자신탁의 수익자총회와 동일한 시간 및 장소에서 이 투자신탁의 수익자총회를 소집하여야 합니다.
- 수익자총회의 소집통지는 한국예탁결제원에 위탁하여야 하며, 한국예탁결제원은 수익자총회의 소집을 통지하거나 수익자의 청구가 있을 때에는 의결권 행사를 위한 서면을 보내야 합니다.
- 집합투자업자가 수익자총회를 소집할 경우에는 수익자총회일을 정하여 2주간 전에 각 수익자에 대하여 회의의 목적사항을 기재한 통지서를 서면 또는 컴퓨터통신으로 통지하여야 합니다.

② 의결권 행사방법

- 수익자총회는 출석한 수익자의 의결권의 과반수와 발행된 수익증권 총좌수의 4분의 1 이상의 수로 결의합니다. 다만, 법에서 정한 수익자총회의 결의사항 외에 신탁계약으로 정한 수익자총회의 결의사항에 대하여는 출석한 수익자의 의결권의 과반수와 발행된 수익증권의 총좌수의 5분의 1 이상의 수로 결의할 수 있습니다.
- 수익자는 수익자총회에 출석하지 아니하고 서면에 의하여 의결권을 행사할 수 있습니다. 다만 다음 각 호의 요건을 모두 충족하는 경우에는 수익자총회에 출석한 수익자가 소유한 수익증권의 총좌수의 결의내용에 영향을 미치지 아니하도록 의결권을 행사(이하 이 항에서 "간주의결권행사"라 한다)한 것으로 봅니다.
 - 수익자에게 법 시행령 제221조 제6항에서 정하는 방법에 따라 의결권 행사에 관한 통지가 있었으나 의결권이 행사되지 아니하였을 것
 - 간주의결권행사의 방법이 집합투자계약에 기재되어 있을 것
 - 수익자총회에서 의결권을 행사한 수익증권의 총좌수가 발행된 수익증권의 총좌수의 10분의 1 이상 일 것
 - 그 밖에 수익자를 보호하기 위하여 법 시행령 제221조 제7항에서 정하는 방법 및 절차를 따를 것
- 서면에 의하여 행사한 의결권의 수는 수익자총회에 출석하여 행사한 의결권의 수에 산입합니다.
- 집합투자업자는 수익자로부터 제출된 의결권행사를 위한 서면과 의결권행사에 참고할 수 있는 자료를 수익자총회일부터 6월간 본점에 비치하여야 하며, 수익자는 집합투자업자의 영업시간 중에 언제든지 서면 및 자료의 열람과 복사를 청구 할 수 있습니다.

③ 연기수익자총회

- 집합투자업자는 수익자총회의 결의가 이루어지지 아니한 경우 그 날부터 2주 이내에 연기된 수익자총회(이하 "연기수익자총회"라 합니다)를 소집하여야 합니다.
- 연기수익자총회의 결의에 관하여 출석한 수익자의 의결권의 과반수와 발행된 수익증권 총좌수의 8분의 1 이상의 수로 결의합니다. 다만, 법에서 정한 수익자총회의 결의사항 외에 신탁계약으로 정한 수익자총회의 결의사항에 대하여는 출석한 수익자의 의결권의 과반수와 발행된 수익증권의 총좌수의 10분의 1 이상의 수로 결의할 수 있습니다.

(3) 수익자총회 결의사항

다음에 해당하는 사항을 포함한 관련 법령 및 집합투자계약에서 정한 사항은 수익자총회의 결의를 거쳐야 합니다.

- 집합투자업자, 신탁업자 등이 받는 투자신탁보수 또는 그 밖의 수수료의 인상
- 신탁업자의 변경(합병·분할·분할합병, 그 밖에 법시행령 제216조에서 정하는 사유로 변경되는 경우는 제외)
- 투자신탁계약기간의 변경(투자신탁을 설정할 당시에 그 기간변경이 신탁계약서에 명시되어 있는 경우는 제외)
- 투자신탁 종류의 변경
- 주된 투자대상자산의 변경
- 투자대상자산에 대한 투자한도의 변경(법시행령 제80조 제1항 제3호의2 각 목 외의 부분에 따른 투자행위로 인한 경우만 해당)
- 집합투자업자의 변경(합병·분할·분할합병, 금융위원회의 조치 또는 명령에 따라 변경되는 경우는 제외)
- 환매금지형투자신탁이 아닌 투자신탁의 환매금지형투자신탁으로의 변경
- 환매대금 지급일의 연장
- 투자신탁을 설정한 집합투자업자가 운용하는 다른 투자신탁을 흡수하는 방법으로 합병하고자 하는 경우(건전한 거래질서를 해할 우려가 적은 소규모 투자신탁의 합병 등 법시행령 제225조의2제1항에서 정하는 경우는 제외)
- 모두투자신탁의 수익자총회 개최사유 중 이 투자신탁 수익자의 이해관계에 영향을 미치는 사항
- 그 밖에 수익자를 보호하기 위하여 필요한 사항으로 금융위원회가 정하여 고시하는 사항

(4) 반대매수청구권

투자신탁의 수익자는 다음 각 호의 어느 하나에 해당하는 경우 집합투자업자에게 수익증권의 수를 기재한 서면으로 자기가 소유하고 있는 수익증권의 매수를 청구할 수 있습니다.

- 법 제188조제2항 각 호 외의 부분 후단에 따른 신탁계약의 변경 또는 법 제193조제2항에 따른 투자신탁의 합병에 대한 수익자총회의 결의에 반대(수익자총회 전에 해당 집합투자업자에게 서면으로 그 결의에 반대하는 의사를 통지한 경우로 한정한다)하는 수익자가 그 수익자총회의 결의일부터 20일 이내에 수익증권의 매수를 청구하는 경우
- 법 제193조제2항 각 호 외의 부분 단서에 따른 투자신탁의 합병에 반대하는 수익자가 법 시행령 제222조제1항에서 정하는 방법에 따라 수익증권의 매수를 청구하는 경우

나. 잔여재산분배

금융위원회의 승인을 받아 투자신탁을 해지하는 경우, 그리고 신탁계약서에서 정한 신탁계약기간의 종료, 수익자총회의 투자신탁 해지 결의, 투자신탁의 등록 취소 등의 사유로 투자신탁을 해지하는 경우 집합투자업자는 신탁계약이 정하는 바에 따라 투자신탁재산에 속하는 자산을 해당 수익자에게 지급할 수 있습니다.

다. 장부·서류의 열람 및 등·초본 교부청구권

① 투자자는 집합투자업자(투자신탁이나 투자익명조합의 집합투자업자에 한하며, 해당 집합투자증권을 판매한 투자매매업자 및 투자중개업자를 포함한다)에게 영업시간 중에 이유를 기재한 서면으로 그 투자자에 관련된

집합투자재산에 관한 장부·서류의 열람이나 등본 또는 초본의 교부를 청구할 수 있습니다. 이 경우 그 집합투자업자는 대통령령으로 정하는 정당한 사유가 없는 한 이를 거절하여서는 안됩니다. 투자자가 열람이나 등본 또는 초본의 교부를 청구할 수 있는 장부·서류는 다음과 같습니다.

- 집합투자재산 명세서 / 집합투자증권 기준가격대장 / 재무제표 및 그 부속명세서 / 집합투자재산 운용내역서
- ② 집합투자업자는 집합투자규약을 인터넷 홈페이지 등을 이용하여 공시하여야 합니다.

라. 손해배상책임

① 금융투자업자는 법령·집합투자규약·투자설명서에 위반하는 행위를 하거나 그 업무를 소홀히 하여 투자자에게 손해를 발생시킨 경우에는 그 손해를 배상할 책임이 있습니다. 다만, 배상의 책임을 질 금융투자업자가 상당한 주의를 하였음을 증명하거나 투자자가 금융투자상품의 매매, 그 밖의 거래를 할 때에 그 사실을 안 경우에는 배상의 책임을 지지 않습니다.

② 금융투자업자가 손해배상책임을 지는 경우로서 관련되는 임원에게도 귀책사유가 있는 경우에는 그 금융투자업자와 관련되는 임원이 연대하여 그 손해를 배상할 책임이 있습니다.

③ 증권신고서(정정신고서 및 첨부서류를 포함)와 투자설명서(예비투자설명서 및 간이투자설명서를 포함) 중 중요사항에 관하여 거짓의 기재 또는 표시가 있거나 중요사항이 기재 또는 표시되지 아니함으로써 증권의 취득자가 손해를 입은 경우에는 아래에 해당하는 자는 손해를 배상할 책임이 있습니다. 다만, 배상의 책임을 질 자가 상당한 주의를 하였음에도 불구하고 이를 알 수 없었음을 증명하거나 그 증권의 취득자가 취득의 청약을 할 때에 그 사실을 안 경우에는 배상의 책임을 지지 않습니다.

- 그 증권신고서의 신고인과 신고 당시의 발행인의 이사(이사가 없는 경우 이에 준하는 자를 말하며, 법인의 설립 전에 신고된 경우에는 그 발기인을 말합니다)
- 상법 제401조의2제1항 각 호의 어느 하나에 해당하는 자로서 그 증권신고서의 작성을 지시하거나 집행한 자
- 그 증권신고서의 기재사항 또는 그 첨부서류가 진실 또는 정확하다고 증명하여 서명한 공인회계사·감정인 또는 신용평가를 전문으로 하는 자 등(그 소속단체를 포함) 법 시행령 제135조제1항에서 정하는 자
- 그 증권신고서의 기재사항 또는 첨부서류에 자기의 평가·분석·확인 의견이 기재되는 것에 대하여 동의하고 그 기재내용을 확인한 자
- 그 증권의 인수인 또는 주선인(인수인 또는 주선인이 2인 이상인 경우에는 발행인 또는 매출인으로부터 직접 증권의 인수를 의뢰받아 인수조건 등을 정하는 인수인)
- 그 투자설명서를 작성하거나 교부한 자
- 매출의 방법에 의한 경우 매출신고 당시의 매출인

마. 재판관할

수익자가 소송을 제기하는 때에는 수익자의 선택에 따라 수익자의 주소지 또는 수익자가 거래하는 집합투자업자, 신탁업자 또는 판매회사의 영업점포 소재지를 관할하는 법원에 제기할 수 있습니다. 다만, 수익자가 외국환거래법 제3조제1항제15호에 따른 비거주자인 경우에는 수익자가 거래하는 집합투자업자, 신탁업자 또는 판매회사의 영업점포 소재지를 관할하는 법원에 제기하여야 합니다.

바. 기타 투자자의 권리보호에 관한 사항

① 이 상품의 신탁계약서 등 상품에 대한 추가정보를 원하시는 고객은 이 상품의 집합투자업자 또는 판매회사에 자료를 요구할 수 있습니다.

② 이 상품의 기준가 변동 등 운용실적에 관해서는 이 상품의 집합투자업자 또는 판매회사에 요구할 수 있습니다.

③ 이 상품의 투자설명서(간이투자설명서 포함) 및 기준가변동 등은 한국금융투자협회에서 열람, 복사하거나, 한국 금융투자협회 인터넷 홈페이지(www.kofia.or.kr)에서 확인할 수 있습니다.

2. 집합투자기구의 해지에 관한 사항

가. 의무 해지

집합투자업자는 다음의 어느 하나에 해당하는 경우에는 지체 없이 투자신탁을 해지하여야 합니다. 이 경우 집합투자업자는 그 해지사실을 지체 없이 금융위원회에 보고하여야 합니다.

- 신탁계약에서 정한 신탁계약기간의 종료
- 수익자총회의 투자신탁 해지결의
- 투자신탁의 피흡수 합병
- 투자신탁의 등록 취소
- 수익자의 총수가 1인이 되는 경우. 다만, 건전한 거래질서를 해할 우려가 없는 경우로서 법 시행령 제224조의2에서 정하는 경우는 제외합니다.

나. 임의 해지

① 집합투자업자는 수익자의 이익을 해할 우려가 없는 경우로서 다음의 경우에는 금융위원회의 승인을 받지 아니하고 투자신탁을 해지 할 수 있으며, 이 경우 집합투자업자는 그 해지사실을 지체 없이 금융위원회에 보고하여야 합니다.

- 수익자 전원이 동의한 경우
- 해당 투자신탁의 수익증권 전부에 대한 환매의 청구를 받아 신탁계약을 해지하려는 경우
- 투자신탁을 설정한 후 1년이 되는 날에 투자신탁의 원본액이 50억원 미만인 경우
- 투자신탁이 설정되고 1년이 지난 후 1개월간 계속하여 투자신탁의 원본액이 50억원 미만인 경우

② 소규모펀드 임의해지시 집합투자업자는 해지사유, 해지일자, 상환금 등의 지급방법 및 기타 해지관련사항을 인터넷 홈페이지 등을 이용하여 공시하거나 한국예탁결제원을 통하여 수익자에게 개별통지하여야 합니다.

3. 집합투자기구의 공시에 관한 사항

가. 정기보고서

(1) 영업보고서 및 결산서류 제출 등

① 영업보고서

- 1) 집합투자업자는 법 시행령 제94조제1항에서 정하는 방법에 따라 투자신탁재산에 관한 매 분기의 영업보고서를 작성하여 매 분기 종료 후 2개월 이내에 금융위원회 및 한국금융투자협회에 제출해야 합니다.
- 2) 집합투자업자는 집합투자재산에 관한 영업보고서를 아래의 서류로 구분하여 작성하여야 합니다.
 - 투자신탁의 설정현황 또는 투자익명조합의 출자금 변동상황
 - 집합투자재산의 운용현황과 집합투자증권의 기준가격표
 - 법 제87조제8항제1호·제2호에 따른 의결권의 구체적인 행사내용 및 그 사유를 적은 서류
 - 집합투자재산에 속하는 자산 중 주식의 매매회전율과 자산의 위탁매매에 따른 투자중개업자별 거래금액·수수료와 그 비중

② 결산서류

- 1) 집합투자업자는 투자신탁에 대하여 다음의 어느 하나에 해당하는 사유가 발생한 경우 그 사유가 발생한 날부터 2개월 이내에 결산서류를 금융위원회 및 한국금융투자협회에 제출하여야 합니다.
 - 집합투자기구의 회계기간 종료
 - 집합투자기구의 계약기간 또는 존속기간의 종료
 - 집합투자기구의 해지 또는 해산
- 2) 집합투자업자는 투자신탁의 결산기마다 다음의 서류 및 부속명세서(이하 "결산서류"라 합니다)를 작성하여야 합니다.
 - 대차대조표
 - 손익계산서
 - 자산운용보고서

(2) 자산운용보고서

① 집합투자업자는 투자신탁의 최초 설정일부터 매3개월마다 법 제88조에 따른 자산운용보고서(모투자신탁의 내용 포함)를 작성하여 신탁업자의 확인을 받아 3개월마다 1회 이상 당해 투자자에게 교부하여야 합니다.

② 다만, 수익자가 수시로 변동되는 등 수익자의 이익을 해할 우려가 없는 경우로서 다음의 경우에는 자산운용보고서를 수익자에게 교부하지 아니할 수 있습니다.

- 수익자가 자산운용보고서의 수령을 거부한다는 의사를 서면, 전화·전신·모사전송, 전자우편 및 이와 비슷한 전자통신의 방법으로 표시한 경우
- 집합투자업자가 단기금융집합투자기구를 설정하여 운용하는 경우로서 매월 1회 이상 집합투자업자, 판매회사 및 한국금융투자협회의 인터넷 홈페이지를 이용하여 자산운용보고서를 공시하는 경우
- 집합투자업자가 환매금지형집합투자기구를 설정하여 운용하는 경우(법 제230조제3항에 따라 그 수익증권이 상장된 경우만 해당)로서 3개월마다 1회 이상 집합투자업자, 판매회사 및 한국금융투자협회의 인터넷 홈페이지를 이용하여 자산운용보고서를 공시하는 경우
- 수익자가 소유하고 있는 수익증권의 평가금액이 10만원 이하인 경우로서 집합투자계약에 자산운용보고서를 교부하지 아니한다고 정하고 있는 경우

③ 집합투자업자는 집합투자업자는 자산운용보고서에 다음의 사항을 기재하여야 합니다.

- 기준일(회계기간의 개시일부터 3개월이 종료되는 날, 회계기간의 말일, 계약기간의 종료일, 해지일 중 어느 하나에 해당하는 날) 현재의 투자신탁의 자산·부채 및 수익증권의 기준가격
- 직전의 기준일(직전의 기준일 없는 경우에는 해당 투자신탁의 최초설정일)부터 해당 기준일까지의 기간(이하 "해당 운용기간"이라 합니다) 중 운용경과의 개요 및 해당 운용기간 중의 손익사항
- 기준일 현재 투자신탁재산에 속하는 자산의 종류별 평가액과 투자신탁재산 총액에 대한 각각의 비율
- 해당 운용기간 중 매매한 주식의 총수, 매매금액 및 매매회전율(해당 운용기간 중 매도한 주식가액의 총액을 그 해당 운용기간 중 보유한 주식의 평균가액으로 나눈 비율)
- 기타 법 시행령 제92조제3항에서 정하는 사항

④ 집합투자업자는 수익자에게 자산운용보고서를 교부하는 경우에는 수익증권을 판매한 판매회사 또는 한국예탁결제원을 통하여 기준일부터 2개월 이내에 직접 또는 전자우편의 방법으로 교부하여야 합니다. 다만, 수익자가 해당 집합투자기구에 투자한 금액이 100만원 이하이거나 수익자에게 전자우편 주소가 없는 등의 경우에는 법 제89조제2항제1호의 방법에 따라 공시하는 것으로 갈음할 수 있으며, 수익자가 우편발송을 원하는 경우에는 그에 따라야 합니다.

(3) 자산보관·관리보고서

신탁업자는 집합투자기구의 회계기간 종료, 집합투자기구의 계약기간 또는 존속기간의 종료 등 어느 하나의 사유가 발생한 날부터 2개월 이내에 다음 사항이 기재된 자산보관·관리보고서(모투자신탁의 내용 포함)를 작성하여 투자자에게 교부하여야 합니다. 집합투자업자는 수익자에게 자산보관·관리보고서를 교부하는 경우에 수익증권을 판매한 판매회사 또는 한국예탁결제원을 통하여 직접 또는 전자우편의 방법으로 교부하되 수익자에게 전자우편 주소가 없는 등의 경우에는 법 제89조제2항제1호 및 제3호의 방법에 따라 공시하는 것으로 갈음할 수 있으며, 수익자가 우편발송을 원하는 경우에는 그에 따라야 합니다. 다만, 투자자가 수시로 변동되는 등 투자자의 이익을 해할 우려가 없는 경우로서 법 시행령 제270 조제 1 항 각 호의 어느 하나에 해당하는 경우에는 자산보관·관리보고서를 투자자에게 교부하지 아니할 수 있습니다.

- 집합투자계약의 주요 변경사항
- 투자운용인력의 변경
- 집합투자자총회의 결의내용
- 법 제247조제5항 각호의 사항
- 법시행령 제270조제2항에서 정하는 사항

(4) 기타장부 및 서류

집합투자업자·신탁업자·판매회사 및 일반사무관리회사는 금융위원회가 정하는 바에 따라 그 업무에 관한 장부 및 서류를 작성하여 본점 및 지점에 비치하거나 인터넷 홈페이지를 이용하여 공시하여야 합니다.

나. 수시공시

집합투자업자는 다음의 어느 하나에 해당하는 사항(모투자신탁의 경우 포함)이 발생한 경우 이를 관련 법령으로 정하는 방법에 따라 지체 없이 인터넷 홈페이지 등을 이용하여 공시하여야 합니다.

(1) 신탁계약변경에 관한 공시

① 집합투자업자는 신탁계약을 변경하고자 하는 경우에는 신탁업자와 변경계약을 체결하여야 합니다. 이 경우 신탁계약 중 다음에 해당하는 사항의 변경은 수익자총회의 결의를 거쳐야 합니다.

- 집합투자업자, 신탁업자 등이 받는 보수, 그 밖의 수수료의 인상
- 신탁업자의 변경(합병·분할·분할합병, 법 시행령 제216조에서 정하는 사유로 변경되는 경우 제외)
- 신탁계약기간의 변경(투자신탁을 설정할 당시에 그 기간변경이 신탁계약서에 명시되어 있는 경우는 제외)
- 투자신탁종류의 변경(투자신탁을 설정할 당시에 그 기간변경이 신탁계약서에 명시되어 있는 경우는 제외)
- 주된 투자대상자산의 변경
- 투자대상자산에 대한 투자한도의 변경(법시행령 제80조 제1항 제3호의2 각 목 외의 부분에 따른 투자행위로 인한 경우만 해당)
- 집합투자업자의 변경(합병·분할·분할합병, 금융위원회의 조치 또는 명령에 따라 변경되는 경우는 제외)
- 환매금지투자신탁으로의 변경
- 환매대금 지급일의 연장
- 그 밖에 수익자를 보호하기 위하여 필요한 사항으로 금융위원회가 정하여 고시하는 사항

② 집합투자업자는 신탁계약을 변경한 경우에는 인터넷 홈페이지 등을 이용하여 공시하여야 하며, 수익자총회의 결의에 따라 신탁계약을 변경한 경우에는 공시 외에 이를 수익자에게 통지하여야 합니다.

(2) 수시 공시

① 집합투자업자는 다음에 해당하는 사항이 발행한 경우 지체 없이 집합투자업자(www.yurieasset.co.kr)·판매회사 및 한국금융투자협회(www.kofia.or.kr)의 인터넷 홈페이지, 집합투자업자·판매회사의 본·지점 및 영업소에 게시하고 판매회사를 통해 전자우편을 이용하여 수익자에게 통보하여야 합니다.

- 투자운용인력의 변경이 있는 경우 그 사실과 변경된 투자운용인력의 운용경력(운용한 집합투자기구의 명칭, 집합투자재산의 규모와 수익률을 말합니다)
- 환매연기 또는 환매재개의 결정 및 그 사유
- 법 시행령 제93조제2항에서 정하는 부실자산이 발생한 경우 그 명세 및 상각률
- 수익자총회의 결의내용
- 투자설명서의 변경. 다만, 법령 등의 개정 또는 금융위원회의 명령에 따라 변경하거나 집합투자계약의 변경에 의한 투자설명서 변경, 단순한 자구수정 등 경미한 사항 변경, 투자운용인력의 변경이 있는 경우로서 법 제123조 제3항제2호에 따라 변경하는 경우는 제외
- 집합투자업자의 합병, 분할, 분할합병 또는 영업의 양도·양수
- 집합투자업자 또는 일반사무관리회사가 기준가격을 잘못 산정하여 이를 변경하는 경우 그 내용
- 투자신탁을 설정한 후 1년이 되는 날에 원본액이 50억 원 미만인 경우 그 사실과 해당 투자신탁이 법 제192조제1항 단서에 따라 해지될 수 있다는 사실 (존속하는 동안 추가로 모집할 수 있는 투자신탁에 한함)
- 투자신탁을 설정하고 1년이 지난 후 1개월간 계속하여 투자신탁의 원본액이 50억 원 미만인 경우 그 사실과 해당 투자신탁이 법 제192조제1항 단서에 따라 해지될 수 있다는 사실 (존속하는 동안 추가로 모집할 수 있는 투자신탁에 한함)

- 그 밖에 투자자의 투자판단에 중대한 영향을 미치는 사항으로 금융위원회가 정하는 사항

② 수시공시는 다음의 방법으로 합니다.

- 집합투자업자(www.yurieasset.co.kr), 수익증권을 판매한 판매회사 및 한국금융투자협회(www.kofia.or.kr)의 인터넷 홈페이지를 이용하여 공시하는 방법
- 수익증권을 판매한 판매회사로 하여금 전자우편을 이용하여 투자자에게 알리는 방법
- 집합투자업자, 수익증권을 판매한 판매회사의 본점과 지점, 그 밖의 영업소에 게시하는 방법

(3) 집합투자재산의 의결권 행사에 관한 공시

① 집합투자업자는 투자신탁재산에 속하는 법 제9조 제15항 제3호 가목에 따른 주권상장법인으로서 법 제87조 제7항에 따른 의결권공시대상법인이 발행한 주식(법 제9조 제15항 제3호 나목에 따른 주권상장법인의 경우에는 주식과 관련된 증권예탁증권을 포함한다)의 의결권 행사 내용 등을 다음 각 호의 구분에 따라 공시하여야 합니다.

- 법 제87조 제2항 및 제3호에 따라 주요의결사항에 대하여 의결권을 행사하는 경우 : 의결권의 구체적인 행사내용 및 그 사유
- 의결권공시대상법인에 대하여 의결권을 행사하는 경우: 의결권의 구체적인 행사내용 및 그 사유
- 의결권 공시대상 법인에 대하여 의결권을 행사하지 아니한 경우 : 의결권을 행사하지 아니한 구체적인 사유

② 의결권 행사에 관한 공시는 다음에 해당하는 방법에 의하여야 합니다.

- 집합투자업자는 의결권을 행사하려는 주식을 발행한 법인이 주권상장법인인 경우에는 매년 4월 30일까지 직전 연도 4월 1일부터 1년간 행사한 의결권 행사 내용 등을 증권시장을 통하여 공시하여야 합니다.

4. 이해관계인 등과의 거래에 관한 사항

가. 이해관계인과의 거래내역 : 해당사항 없음

[이해관계인의 범위]

집합투자업자의 임직원과 그 배우자 / 집합투자업자의 대주주와 그 배우자 / 집합투자업자의 계열회사, 계열회사의 임직원과 그 배우자 / 집합투자업자가 운용하는 전체 집합투자기구의 집합투자증권을 100분의 30 이상 판매·위탁 판매한 투자매매업자 또는 투자중개업자 / 집합투자업자가 운용하는 전체 집합투자기구의 집합투자재산의 100분의 30 이상을 보관·관리하고 있는 신탁업자 / 집합투자업자가 법인이사인 투자회사의 감독이사

나. 집합투자기구간 거래에 관한 사항 : 해당사항 없음

다. 투자중개업자 선정 기준

(가) 선정시 고려사항

- 펀드 또는 고객이 부담하여야 할 비용(중개수수료)이나 수익(Value of Research)이 주어진 여건하에서 가장 유리한 회사
- 거래 유형 (예 : 상장주식매매, 차익거래매매, 파생상품매매, 채권매매 등)에 따라 가장 효율적으로 매매를 체결시키는 회사
- 중개회사의 재무상황, 규모 등 리스크가 과다하지 않은 회사 (중개회사의 재무상황, 규모 등 발생 가능한 리스크 고려)

※ 단, 유동성이 없는 증권 또는 파생상품의 경우는 위의 상기 원칙의 적용을 배제하고, 유가증권의 매수 혹은 매도 가능성을 최우선적으로 고려하여 중개회사를 선정할 수 있습니다.

(나) 매매대가 이익에 관한 사항

- 특정 펀드에서 발생하는 매매대가 이익은 해당되는 펀드와 관련되어 사용되어야 합니다.

- 매매대가 이익은 조사분석에 대한 비용, 운용에 관련된 서비스 및 중개수수료의 할인 이외의 방법으로 제공될 수 없습니다.
- 서비스에 대한 비용은 중개회사가 서비스 제공자에 직접 지불하여야 합니다.
[매매대가 이익은 다음의 방법으로 제공될 수 없는 등 제한이 따름]
- 회사 경영관련 비용 / 리서치와 무관한 정보 및 시스템 제공 / 마케팅비용 / 조사분석 세미나 관련 여행비용 (숙식비등) / 펀드매니저는 매매관련 수수료 및 매매대가 이익을 증가시키기 위하여 과도하게 유가증권 등의 매매주문을 하여서는 아니 됩니다.
- ※ 매매대가 이익이라 함은 중개회사에 지급하는 수수료에 대한 대가로 중개회사가 조사분석에 대한 비용이나 운용에 관련된 서비스에 대한 비용을 대신 지급하는 것을 말합니다.

(다) 선정절차

- 운용담당자는 상기 원칙에 의하여 중개회사별 매매배분 계획을 세워야 합니다.
- 중개회사별 매매배분 계획은 준법감시부서의 승인을 받아야 합니다.
- 운용담당자는 매매담당자에게 상기 중개회사별 매매배분 계획에 의하지 아니하고 특정한 중개회사에 매매의 위탁을 지정할 수 없습니다.

(라) 중개사의 평가

- 각 운용부서장은 원칙적으로 아래 각 호의 요소에 따라 중개사를 평가합니다.
 1. 매매체결능력
 2. 중개수수료
 3. 정보제공의 정도
 4. 조사분석자료의 질
 5. 결제이행능력
- 각 운용부서장은 상황에 따라 다른 합리적인 중개사선정기준이 있는 경우 그 요소를 추가할 수 있으며 배점비율을 조정할 수 있습니다.

(마) 약정배분기준

- 국내상장 지분증권 및 지분증권관련 장내파생상품의 경우
 1. 평가결과에 따라 10개 이상의 중개사를 선정하고 그 순위에 따라 약정을 집행합니다.
 2. 약정 집행은 수수료금액을 기준으로 집계 합니다.
 3. 수수료금액을 기준으로 특정회사에 전체약정의 50%이상을 배정할 수 없습니다.
- 채무증권 및 채무증권관련 장내파생상품의 경우
 1. 평가결과에 따라 5개 이상의 중개사를 선정하고 그 순위에 따라 약정을 집행 합니다.
 2. 약정집행은 거래금액을 기준으로 집계 합니다.
 3. 거래금액을 기준으로 특정회사에 전체약정의 30%이상을 배정할 수 없습니다.
- 운용부서는 매 분기 마다 제4조에 의하여 중개사순위를 결정하고 “중개회사별 매매주문계획서”를 작성하여 매 분기 말일까지 준법감시인의 승인을 받아야 합니다
- 다음 분기의 약정배분은 제3항의 계획된 중개사순위에 따라 매매를 위탁하여야 합니다.

5. 집합투자업자의 고유재산 투자에 관한 사항

해당 사항 없습니다.

6. 외국 집합투자기구에 관한 추가 기재사항

해당 사항 없습니다.

<참 고> 펀드용어 정리

용 어	내 용
금융투자상품	이익 추구 혹은 손실 회피 목적으로 만들어진 재산적 가치를 지닌 금융 상품으로 증권 및 파생상품 등이 이에 속합니다.
집합투자	2 인 이상의 투자자로부터 자금을 모집하여 금융 투자 상품 등에 투자하여 그 운용 성과를 투자자에게 돌려주는 것을 말합니다.
신탁업자	투자재산을 보관·관리하는 회사를 말합니다.
펀드	집합투자를 수행하는 기구로서 법적으로 집합투자기구라 표현되며 통상 펀드라고 불립니다. 대표적으로 투자신탁 및 투자회사가 이에 해당합니다. 투자신탁이란 집합투자업자와 수탁회사간 신탁계약 체결에 의해 만들어지는 펀드를 말합니다.
투자신탁	집합투자업자와 신탁업자간 신탁계약 체결에 의해 만들어지는 펀드를 말합니다.
증권집합투자기구	집합투자재산의 50%를 초과하여 증권(주식, 채권 등)에 투자하는 펀드입니다.
개방형	환매가 가능한 펀드를 말합니다.
추가형	추가로 자금 납입이 가능한 펀드를 말합니다.
종류형	통상 멀티클래스펀드로 불리웁니다. 멀티클래스 펀드란 하나의 펀드 안에서 투자자 그룹(클래스)별로 서로 다른 판매보수와 수수료 체계를 적용하는 상품을 말합니다. 보수와 수수료의 차이로 클래스별 기준가격은 다르게 산출되지만 각 클래스는 하나의 펀드로 간주돼 통합 운용되므로 자산운용 및 평가 방법은 동일합니다.
모자형	법 제 233 조의 규정에 의한 다른 집합투자기구(모집합투자기구)가 발행하는 집합투자증권을 자집합투자기구가 취득하는 구조의 집합투자기구를 말합니다.
기준가격	펀드의 가격으로서 매일매일 운용성과에 따라 변경되며 매입 혹은 환매시 적용됩니다.
순자산	펀드의 운용 성과 및 투자원금을 합한 금액으로서 원으로 표시됩니다.
자본이익	펀드 운용시 주식 및 채권 등에 투자하여 발생한 시세 차익을 말합니다. 배당소득펀드 운용시 주식 및 채권 등에 투자하여 발생한 이자 및 배당금을 말합니다.
보수	투자신탁의 운용 및 관리와 관련된 비용입니다. 다시 말해 재산을 운용 및 관리해준 대가로 고객이 지불하는 비용입니다. 이는 통상 연율로 표시되며, 신탁보수에는 집합투자업자보수, 판매회사보수, 신탁업자보수 등이 있습니다. 보수율은 상품마다 다르게 책정되는 것이 일반적입니다.
선취수수료	펀드 가입 시 투자자가 판매사에 지불하는 비용입니다.
환매수수료	펀드를 일정 기간 가입하지 않고 환매할 시 투자자에게 부과되는 비용으로 그 비용은 펀드에 귀속됩니다.
설정	펀드에 자금이 납입되는 것을 지칭합니다.
해지	펀드를 소멸시키는 행위로서 투자회사의 해산과 유사한 개념입니다.
한국금융투자협회 펀드코드	한국금융투자협회가 투자자들이 쉽게 공시사항을 조회·활용할 수 있도록 펀드에 부여하는 5 자리의 고유 코드를 말합니다.
원천징수	소득금액 또는 수입금액을 지급할 때, 그 지급자(보통은 판매회사)가 그 지급받는 자(투자자)가 부담할 세액을 미리 국가를 대신하여 징수하는 것을 말합니다.
비교지수	벤치마크로 불리기도 하며 펀드 성과의 비교를 위해 정해놓은 지수입니다. 일반적으로 Active 펀드는 그 비교지수 대비 초과 수익을 목표로 하며 인덱스 펀드는 그 비교지수 추종을 목적으로 합니다.
자산유동화증권	자산유동화증권이란 자산을 담보로 발행된 채권을 말합니다.