

투자위험등급 : 3등급(다소 높은 위험)					
1	2	3	4	5	6
매우 높은 위험	높은 위험	다소 높은 위험	보통 위험	낮은 위험	매우 낮은 위험

KB자산운용(주)는 이 투자신탁의 실제 수익률 변동성을 감안하여 3등급으로 분류하였습니다. 집합투자기구의 위험 등급은 운용실적, 시장 상황 등에 따라 변경될 수 있다는 점을 유의하여 투자판단을 하시기 바랍니다.

투 자 설 명 서

이 투자설명서는 KB 베트남 포커스 증권 자투자신탁(주식혼합)에 대한 자세한 내용을 담고 있습니다. 따라서 KB 베트남 포커스 증권 자투자신탁(주식혼합) 집합투자증권을 매입하기 전에 반드시 이 투자설명서를 읽어보시기 바랍니다.

1. 집합투자기구 명칭: KB 베트남 포커스 증권 자투자신탁(주식혼합)(69767)
2. 집합투자업자 명칭: KB자산운용주식회사(☎02-2167-8200)
3. 판 매 회 사: 한국금융투자협회(www.kofia.or.kr) 및 집합투자업자(www.kbam.co.kr)의 홈페이지 참고
4. 작 성 기 준 일: 2018년 04월 10일
5. 증권신고서 효력발생일: 2018년 04월 23일
6. 모집(매출) 증권의 종류 및 수: 투자신탁의 수익증권[모집(매출) 총액: 10조좌]
7. 모집(매출) 기간(판매기간): 일괄신고서를 제출하는 개방형집합투자기구로 모집(매출) 기간(판매기간)을 정하지 아니합니다.
8. 집합투자증권신고서 및 투자설명서의 공시장소

가. 집합투자증권신고서

전자문서: 금융위(금감원)홈페이지 → dart.fss.or.kr

나. 투자설명서

전자문서: 금융위(금감원)홈페이지 → dart.fss.or.kr

서면문서: 집합투자업자의 본점 및 판매회사 영업점

※ 이 투자설명서는 효력발생일까지 증권신고서의 기재사항 중 일부가 변경될 수 있으며, 개방형 집합투자증권인 경우 효력발생일 이후에도 변경될 수 있습니다.

금융위원회가 투자설명서의 기재사항이 진실 또는 정확하다는 것을 인정하거나 그 증권의 가치를 보증 또는 승인하지 아니함을 유의하시기 바랍니다. 또한 이 집합투자증권은 「예금자보호법」에 의한 예금보험공사의 보호를 받지 않는 실적배당상품으로 투자원금의 손실이 발생할 수 있으므로 투자에 신중을 기하여 주시기 바랍니다.

<요약정보>

제1부. 모집 또는 매출에 관한 사항

1. 집합투자기구의 명칭
2. 집합투자기구의 종류 및 형태
3. 모집예정금액
4. 모집의 내용 및 절차
5. 인수에 관한 사항
6. 상장 및 매매에 관한 사항

제2부. 집합투자기구에 관한 사항

1. 집합투자기구의 명칭
2. 집합투자기구의 연혁
3. 집합투자기구의 신탁계약기간
4. 집합투자업자
5. 운용전문인력에 관한 사항
6. 집합투자기구의 구조
7. 집합투자기구의 투자목적
8. 집합투자기구의 투자대상
9. 집합투자기구의 투자전략, 위험관리 및 수익구조
10. 집합투자기구의 투자위험
11. 매입, 환매, 전환 기준
12. 기준가격 산정기준 및 집합투자재산의 평가
13. 보수 및 수수료에 관한 사항
14. 이익 배분 및 과세에 관한 사항

제3부. 집합투자기구의 재무 및 운용실적 등에 관한 사항

1. 재무정보
2. 연도별 설정 및 환매현황
3. 집합투자기구의 운용실적(세전 기준)

제4부. 집합투자기구의 관련회사에 관한 사항

1. 집합투자업자에 관한 사항
2. 운용관련 업무 수탁회사 등에 관한 사항
3. 기타 집합투자기구 관련 회사에 관한 사항

제5부. 기타 투자자보호를 위해 필요한 사항

1. 투자자의 권리에 관한 사항
2. 집합투자기구의 해지에 관한 사항
3. 집합투자기구의 공시에 관한 사항
4. 이해관계인 등과의 거래에 관한 사항
5. 외국 집합투자기구에 관한 추가 기재사항

[참고] 펀드 용어 정리

투자결정시 유의사항 안내

1. 투자판단시 증권신고서와 투자설명서 및 간이투자설명서를 반드시 참고하시기 바랍니다.
2. 집합투자기구의 투자위험등급 및 적합한 투자자유형에 대한 기재사항을 참고하고, 귀하의 투자경력이나 투자성향에 적합한 상품인지 신중한 투자결정을 하시기 바랍니다.
3. 증권신고서, 투자설명서 및 간이투자설명서 상 기재된 투자전략에 따른 투자목적 또는 성과목표가 실현된다는 보장은 없습니다.
4. 과거의 투자실적이 장래에도 실현된다는 보장은 없습니다.
5. 파생상품에 투자하는 집합투자기구의 경우 파생상품의 가치를 결정하는 기초변수 등이 예상과 다른 변화를 보일 때에는 당초 예상과 달리 큰 손실을 입거나 원금전체의 손실을 입을 수 있습니다.
6. 판매회사는 투자실적과 무관하며, 특히 은행, 증권회사, 보험회사 등의 판매회사는 단순히 집합투자증권의 판매업무(환매 등 판매행위와 관련된 부가적인 업무 포함)만 수행할 뿐 판매회사가 동 집합투자증권의 가치결정에 아무런 영향을 미치지 아니합니다.
7. 집합투자증권은 집합투자기구의 운용실적에 따라 손익이 결정되는 **실적배당 상품으로 예금자보호법에 의한 예금보험공사의 보호를 받지 아니하며**, 특히 예금자보호법의 적용을 받는 은행 등에서 집합투자증권을 매입하는 경우에도 은행예금과 달리 **예금자보호법에 따라 예금보험공사가 보호하지 아니합니다.**
8. 투자자가 부담하는 선취수수료 등을 감안하면 투자자의 입금금액 중 실제 집합투자증권을 매입하는 금액은 작아질 수 있습니다.
9. 후취판매수수료가 부과되는 경우 환매금액에서 후취판매수수료가 차감되므로 환매신청시의 예상 환매금액보다 실제 수령금액은 작아질 수 있습니다.

10. 원본손실위험 등 이 집합투자기구와 관련된 투자위험에 대하여는 증권신고서, 투자설명서 또는 간이투자설명서 본문의 투자위험 부분을 참고하시기 바랍니다.

11. 집합투자기구가 설정 후 1년이 경과하였음에도 설정액이 50억원 미만(소규모펀드)인 경우 분산투자가 어려워 효율적인 자산운용이 곤란하거나 임의해지 될 수 있으니, 투자 시 소규모펀드 여부를 확인하시기 바랍니다. 소규모펀드 해당 여부는 금융투자협회, 판매회사 및 집합투자업자 홈페이지에서 확인할 수 있습니다.

12. 투자자의 국적 또는 세법상의 관할 국가가 대한민국 이외인 경우 국제조세조정에 관한 법률 및 관련 조세조약에 따라 투자자의 금융 정보가 국세청 및 해당 국가(투자자의 국적 국가 또는 세법상의 과세 관할 국가)의 권한 있는 당국에 보고될 수 있으며, 판매회사는 투자자의 국적 또는 세법상의 과세 관할 국가를 확인하기 위하여, 계좌 개설 시 수집된 정보 이외의 추가자료를 요구할 수 있습니다.

13. 이 투자신탁은 해외주식투자전용집합투자증권저축을 통해 가입할 수 있습니다. 이 경우 이 투자신탁이 투자하는 해외상장주식의 매매·평가 손익(환율변동에 의한 손익을 포함한다)은 투자자의 과세대상 이익에서 제외됩니다. 다만, 채권이자, 주식배당, 환헤지 거래에서 발생한 이익, 파생상품 거래에서 발생한 이익 등은 과세대상 이익이므로 투자시 유의하시기 바랍니다. 특히, 이 투자신탁이 투자하는 모투자신탁은 환헤지 거래를 수행하는 투자신탁으로 투자원금에서 손실이 발생한 경우에도 환헤지 거래에서 발생하는 손익은 여전히 과세대상 이익이므로 세금 측면에서 불리하게 영향을 미칠 수 있음에 유의하여 투자하시기 바랍니다.

<요약정보>

투자위험등급 : 3등급(다소 높은 위험)					
1	2	3	4	5	6
매우 높은 위험	높은 위험	다소 높은 위험	보통 위험	낮은 위험	매우 낮은 위험

이 간이투자설명서는 **KB 베트남 포커스 증권 자투자신탁(주식혼합)**의 투자설명서의 내용 중 중요사항을 발췌 요약한 정보를 담고 있습니다. 따라서 동 집합투자증권을 매입하기 전 투자설명서를 읽어보시기 바랍니다.

KB자산운용(주)는 이 투자신탁의 **실제 수익률 변동성**을 감안하여 **3등급으로 분류**하였습니다. 이 투자위험 등급은 집합투자업자가 분류한 것으로 판매회사의 분류 등급과는 상이할 수 있습니다.

1. 집합투자기구의 개요

투자자 유의사항		<ul style="list-style-type: none">▪ 집합투자증권은 「예금자보호법」에 따라 예금보험공사가 보호하지 않는 실적배당상품으로 투자원금의 손실이 발생할 수 있으므로 투자에 신중을 기하여 주시기 바랍니다.▪ 금융위원회가 투자설명서의 기재사항이 진실 또는 정확하다는 것을 인정하거나 그 증권의 가치를 보증 또는 승인하지 아니함을 유의하시기 바랍니다.▪ 간이투자설명서는 증권신고서 효력발생일까지 기재사항 중 일부가 변경될 수 있으며, 개방형 집합투자증권인 경우 효력발생일 이후에도 변경될 수 있습니다.▪ 이 집합투자증권의 투자위험등급을 확인하시고, 귀하의 투자경력이나 투자성향에 적합한 상품인지 신중한 투자결정을 하시기 바랍니다.▪ 투자설명서 및 간이투자설명서 상 기재된 투자전략에 따른 투자목적 또는 성과목표가 실현된다는 보장은 없습니다.▪ 집합투자기구가 법에서 정한 소규모펀드(설정 1년 후 50억미만)인 경우 임의해지 될 수 있으니, 투자시 소규모펀드 여부를 확인하시기 바랍니다. <p>※ 추가적인 투자자 유의사항은 투자설명서 ‘투자결정시 유의사항 안내’ 참조하시기 바랍니다.</p>				
집합투자기구 특징		베트남 관련 해외주식에 주로 투자하는 모투자신탁을 주된 투자대상으로 하는 자투자신탁으로, 국내 국공채에 주로 투자하는 모투자신탁에도 일정수준 이하로 투자하여 투자대상자산의 가치상승 등에 따른 수익을 추구합니다.				
분류		투자신탁, 증권(혼합주식형), 개방형(환매가 가능한 투자신탁), 추가형, 종류형, 모자형				
집합투자업자		KB자산운용주식회사(☎02-2167-8200)				
모집[판매] 기간		추가형으로 계속 모집 가능	모집[매출] 총액	10조좌		
효력발생일		2018년 04월 23일	존속기간	별도로 정해진 신탁계약기간은 없음		
판매회사		한국금융투자협회 (www.kofia.or.kr) 및 집합투자업자(www.kbam.co.kr)의 홈페이지 참고				
종류[Class]		A	A-E	S	C	C-E
가입자격		가입제한없음	인터넷가입자	펀드한정 판매사의 인터넷시스템 가입자	가입제한없음	인터넷가입자
판매수수료		납입금액의 1.0%	납입금액의 0.5% 이내	3년 미만: 환매금액의 0.15% 이내	-	-
환매수수료		-				
보수 [연, %]	판매	1.0475	0.5237	0.3500	1.500	0.500
	운용 등	0.9525(집합투자업자보수: 0.8775, 신탁업자보수: 0.0600, 일반사무관리회사보수: 0.0150)				
	기타	-	-	-	-	-
	합성 총보수·비용	2.0638	1.4785	1.3035	2.4686	1.4773
주석사항		<p>※ 상기 종류 외 C2, C3, C4, C5, C-F, C-퇴직, C-퇴직e, C-P 및 C-Pe 클래스가 있으며, 이에 대한 세부사항은 정식 투자설명서를 참조하시기 바랍니다.</p> <p>※ C 클래스의 경우 이연판매보수(CDSC) 프로그램을 적용하며, 그 적용기준 및 내용은 간이투자설명서 ‘III. 집합투자기구의 기타 정보’ 중 ‘2. 전환절차 및 방법 등에 관한 사항’을 참조하시기 바랍니다.</p> <p>※ 합성 총보수·비용은 이 투자신탁에서 투자하는 모투자신탁에서 발생한 기타비용을 모투자신탁 투자비용에 따라 나눈 값과 이 투자신탁에서 발생한 기타비용을 합산하여 산출된 기타비용을 이 투자신탁에서 지출되는 보수와 합산한 총보수·비용을 순자산 연평잔액으로 나누어 산출합니다.</p> <p>※ 수익자는 증권거래비용, 기타 관리비용 등 총보수·비용 이외에 추가비용을 부담할 수 있습니다.</p> <p>※ 판매수수료율은 상기 범위 내에서 판매회사 별로 차등 적용할 수 있습니다.</p> <p>※ 상기 보수는 보수계산기간(최초설정일로부터 매 3개월 단위)의 종료 및 투자신탁의 해지시 지급합니다.</p>				
매입 방법 (자금납입일 기준)		17시 이전: 제2영업일 기준가격으로 매입 17시 경과 후: 제3영업일 기준가격으로 매입	환매 방법 (환매청구일 기준)	17시 이전: 제5영업일 기준가격으로 제8영업일에 대금 지급 17시 경과 후: 제6영업일 기준가격으로 제9영업일에 대금 지급		
기준가		1,000좌당 1,000원 ※ 산정방법: 펀드순자산/전날의 집합투자증권 총좌수 * 1,000(1,000좌 단위로 원미만 둘째자리까지 계산) ※ 공시장소: 판매회사 영업점 및 인터넷 홈페이지, 집합투자업자 인터넷 홈페이지, 한국금융투자협회 인터넷 홈페이지				

II. 집합투자기구의 투자정보

[1] 투자전략

1. 투자목적

이 투자신탁은 베트남에 상장되어 거래되는 주식에 주로 투자하는 주식형 모투자신탁에 주로 투자하고, 국내 국공채에 주로 투자하는 채권형 모투자신탁에도 일부 병행 투자하여 투자대상 자산의 가치상승 등에 따른 수익을 추구합니다. 또한 주식형 모투자신탁은 외화표시 자산에 투자함에 따라 발생하는 환율 변동위험을 회피하기 위하여 원/미국달러 관련 파생상품 등을 활용하여 환해지를 실시할 수 있습니다.

<이 투자신탁의 투자대상자산>

투자대상	투자비율		투자대상 상세설명
KB 베트남 포커스 증권 모투자신탁(주식)	80%이상	100%이하 ^{주)}	장기적으로 기업가치 상승이 예상되는 베트남 주식에 주로 투자
KB스타 막강 단기 국공채 증권 모투자신탁(채권)		40%미만	국채 지방채, 특수채 및 우량 회사채에 선별적으로 투자

주) 모투자신탁이 해외상장주식에 투자한 비율에 이 투자신탁의 모투자신탁 투자비율을 곱하여 계산된 매일의 실질 해외상장주식 보유비율이 자산총액의 60%이상인 되도록 투자함

※ 위 투자대상은 이 투자신탁의 주된 투자대상으로 다른 투자대상에 대한 자세한 내용은 정식 투자설명서를 참조하여 주시기 바랍니다.

* 향후 집합투자업자의 결정에 따라 투자대상 모투자신탁은 변경 및 추가될 수 있습니다.

※ 그러나, 이 투자신탁의 투자목적이 반드시 달성된다는 보장은 없으며, 이 투자신탁과 관련된 어떠한 당사자도 투자원금의 보장 또는 투자목적의 달성을 보장하지 아니합니다.

※ 비교지수: 해당사항 없음

2. 투자전략: 모투자신탁의 내용을 포함하여 작성하였습니다.

이 투자신탁은 베트남 주식에 주로 투자하는 KB 베트남 포커스 증권 모투자신탁(주식)에 주로 투자하며, 국내 국공채에 주로 투자하는 KB스타 막강 단기 국공채 증권 모투자신탁(채권)에 일부 병행 투자합니다. 다만, 베트남 주식에의 실질투자비율은 60%이상인 되도록 운용하며, 투자신탁의 일상적인 환매에 대비하여 20% 내외를 국내 국공채에 주로 투자하는 채권형 모투자신탁 또는 국내 유동성 자산에 투자하여 펀드의 유동성을 관리할 예정입니다. 모투자신탁의 투자전략은 아래와 같습니다.

KB 베트남 포커스 증권 모투자신탁(주식) 투자전략
<p>(1) 투자전략: 이 투자신탁은 장기적으로 기업가치 상승이 예상되는 베트남 주식에 주로 투자하여 투자대상 가치 상승 등에 따른 수익을 추구합니다. 해외주식운용은 아시아지역 특화 전문운용사인 Dragon Capital Management (HK) Limited에 위탁합니다.</p> <p>1) 베트남 주식시장에 상장된 주식에 주로 투자하며 베트남 주식시장 특성에 맞게 하향식(Top-Down)과 상향식(Bottom-up) 투자 분석 병행을 바탕으로 투자종목을 선별하고 투자비중을 결정합니다.</p> <p>- 베트남 경제 환경, 산업구조 등에 대한 거시 경제 분석을 중심으로 개별 기업의 가치 및 위험 등에 대한 내재적 가치 분석을 병행하여 운용합니다.</p>

- 하향식 투자분석: 베트남 경제 전망 및 산업분석 등 거시경제 분석
 - 상향식 투자분석: 기업재무정보, 미래성장성 및 배당가능성 분석
- 2) 성장 잠재력이 뛰어나면서 안정성을 갖춘 기업을 대상으로 시가총액, 거래량, 유동성 등을 고려하여 투자 포트폴리오를 구성하며 일부 상장이 승인된 지분증권(IPO확정주식)에도 투자할 수 있습니다.
- [포트폴리오 구성 주요 산업 예시]
- 시장 지배력 있는 독과점 기업
 - 전력, 통신, 에너지 등의 기간산업
 - 유틸리티와 같은 안정성 위주의 산업
 - 건설, 무역, 섬유, 수출 관련 등과 같은 성장산업 등
- 3) 운용 전략상 투자신탁재산 일부를 투자 한도 내에서 국내 우량 채권 및 국내 유동성 자산에 투자할 수 있습니다.
- 4) 미국달러 변동에 연동되어 일정부분 조정·관리 되는 베트남 동(Dong) 표시 자산에 투자함에 따라 발생하는 환율변동 위험은 원/미국달러 통화관련 파생상품 등을 이용하여 환헤지하여 관리할 예정입니다. 따라서 베트남 동(Dong) 및 미국달러의 환율변동에 따라 환차익 또는 환차손이 발생할 수 있습니다.

(2) 환위험 관리전략

- 1) 베트남 동(Dong)은 미국달러에 연동되어 일정부분 조정·관리되는 변동관리통화로, 베트남 동(Dong) 표시 자산 투자에 따른 환율변동위험을 관리하기 위해 원/미국달러 관련 통화선물 및 선물환 거래 등을 이용하여 환헤지를 실시할 예정입니다. 그러나 베트남 정부가 외환정책 등을 변경하는 경우 환헤지에 대한 유효성이 약화되어 환헤지를 효율적으로 실행하지 못할 가능성이 있습니다. 또한, 베트남 동(Dong) 표시 자산에 대해서 미국달러를 활용하여 환헤지 할 계획이므로 베트남 동(Dong) 및 미국달러의 환율변동에 따라 부분적인 환차익 또는 환차손이 발생할 수 있습니다.
- 2) 헤지단위 수량의 문제, 통화선물 및 선물환 거래시간과 해외시장의 거래시간 불일치, 자산가격 변동에 따른 환율에 노출된 자산 가치 변동 등으로 인해 일부 투자금액은 환리스크에 노출될 수 있습니다.
- 3) 환헤지는 통화선물 및 선물환거래 등을 활용하여 탄력적으로 실시할 예정입니다. 또한 집합투자업자는 순자산가치의 규모, 유동성 비율 및 헤지 비용 등 투자신탁의 운용현황을 고려하여 환헤지 전략의 효과적인 수행 방안을 모색하여 환헤지할 예정입니다. 환헤지를 수행한다고 해서 환율변동위험에서 완전히 자유로운 것은 아니며 환헤지가 이루어지지 않는 부분에 대해서는 환율변동위험이 노출 될 수 있습니다.

※ 비교지수: VN Index(USD)*85% + 콜(KRW)*15%

KB스타 막강 단기 국공채 증권 모두자신탁(채권) 투자전략

국채, 지방채, 특수채 및 우량 회사채에 선별적으로 투자하여 안정적인 수익을 추구합니다.

- 1) 투자신탁의 자산구성은 국공채를 70% 이상 투자하고, 국공채를 제외한 채권도 신용등급이 우수한 우량 채권에 투자함으로써 신용위험 최소화를 추구합니다.
- 2) 유동성 자산(단기자산)은 우량은행의 CD, 콜론과 현금화 가능한 단기 채권 위주로 운용하여 시장변동에 대응합니다.
- 3) 투자신탁의 가중평균만기(펀드 듀레이션)는 비교지수 수준을 기본으로 하되, 시장 상황을 감안한 금리에측에 따라 적절히 조절함으로써 집합투자기구의 수익률 및 운용효율성 증대를 추구합니다.
- 4) 채권에서의 이자 수익 이외에 추가 수익을 얻기 위해 아래와 같은 전략을 활용할 계획입니다.

- (가) 수익률 곡선 전략(Curve positioning): 수익률 곡선 변화에 따른 만기별 보유수익률 차이를 분석하여 수익률이 상대적으로 높은 만기 구간에 투자
- (나) 상대가치 매매 전략
- 평균을 중심으로 변동하는 같은 종류(국채, 통안채 등)의 장기채권금리와 단기채권 금리의 차이 변화를 활용하여 단/장기 채권 중에서 상대적으로 비싼 채권을 매도하고 싼 채권을 매입하는 전략
 - 국채와 우량 채권간의 금리 차이 변화 등 이종 채권의 금리 차이의 변화를 활용하여 상대적으로 싼 채권을 매입하는 전략
- (다) 투자신탁의 가중평균 만기(듀레이션) 조절 전략: 철저한 거시경제분석 및 채권시장 전망에 의거하여 투자신탁의 가중평균 만기 및 장단기 투자비중(채권 및 유동성자산 편입비율)을 조정

※ 비교지수: KIS 국채 0~1.5년 지수*100%

3. 운용전문인력

(2018년 04월 10일 기준)

성명	생년	직위	운용현황	
			펀드 수	자산규모
주형준	1977년	책임	62개	13,183억
김세희	1984년	부책임	-	-
최영완	1983년	부책임	45개	9,587억

※ 상기 운용전문인력의 최근 과거 3년 이내에 운용한 투자신탁의 명칭, 투자신탁재산의 규모와 수익률은 한국금융투자협회 홈페이지(www.kofia.or.kr)를 통하여 확인할 수 있습니다.

3-2. 해외집합투자업자의 운용전문인력에 관한 사항

<해외위탁운용사명칭: Dragon Capital Management (HK) Limited>

성명	운용현황	주요 운용 경력
Quynh Le Yen	US\$141m (17.06.30 기준)	현재, Vietnam Equity Fund Manager - Fund Manager, Dragon Capital Management (HK) Limited - Senior Analyst, Dragon Capital Management (HK) Limited - Asia Commercial Bank 총 경력: 13년

※ 업무 위탁에 따른 책임은 위탁한 집합투자업자에게 있습니다. 또한 해외위탁 집합투자업자는 당사의 결정에 따라 추가되거나 변경될 수 있으며, 위탁업무에 관한 사항은 변경될 수 있습니다.

4. 투자실적 추이(연도별 수익률)

(세전 기준, 기준일: 2017년 06월 01일)

	최근 1년차	최근 2년차	최근 3년차	최근 4년차	최근 5년차
A 클래스 집합투자증권	13.42%	5.05%	-4.89%	18.27%	30.47%

※ 비교지수 = 해당사항 없음

※ A 클래스 집합투자증권의 수익률만 대표로 기재하였고, 다른 종류 집합투자증권의 수익률은 정식 투자설명서를 참고하시기 바랍니다.

[2] 주요 투자위험 및 위험관리

1. 주요 투자위험

구 분	투 자 위 험 의 주 요 내 용
원본손실위험 등	이 투자신탁은 투자 원리금 전액이 보장 또는 보호되지 않습니다. 따라서 투자원본의 전부 또는 일부에 대한 손실의 위험이 존재하며 투자의 결정과 투자금액의 손실 내지 감소의 위험은 전적으로 투자자가 부담하며, 집합투자업자나 판매회사 등 어떤 당사자도 투자의 결정 및 투자손실에 대하여 책임을 지지 아니합니다. 또한, 이 투자신탁은 예금자보호법의 적용을 받는 은행예금과 달리 은행 등에서 매입한 경우에도 예금자보호를 받지 못합니다.
국가위험	투자대상국인 베트남은 개발도상국으로서 개발도상국 특유의 불확실성이 있으며, 정부정책 및 제도변화로 인해 계획했던 투자에 차질을 초래할 수 있고, 외국인에 대한 투자제한이 강화될 위험과 조세제도의 변화 위험도 있습니다. 또한, 사회주의 국가이므로 사회전반적인 투명성 부족으로 공시자료의 신뢰성 문제 등의 위험도 있습니다.
신흥국가 투자 위험	이 투자신탁은 해외 투자 시 신흥국가에 투자하게 되므로 앞서 설명된 국가 위험 측면에서 매우 높은 수준의 위험에 노출됩니다. 특히, 주요 투자국가인 베트남의 경우 사회주의 제도를 유지하고 있는 개발도상국으로서 많은 불확실성을 가지고 있습니다. 정부정책 및 제도의 변화로 인해 자산가치 손실이 발생할 수도 있으며 외국인에 대한 투자제한, 조세제도 변화 등의 경제적 변화 및 사회 전반적인 투명성 부족으로 인한 공시자료 신뢰성 등의 위험도 있습니다.
자금 송환 위험	이 투자신탁은 해외에 투자할 수 있으며 이 경우에 해당 국가로부터 이 투자신탁의 배당소득 및 매매차익의 본국송환 행위 또는 증권의 매매절차와 관련한 행위가 제한될 수 있습니다. 따라서, 이 투자신탁은 투자대상 국가로부터의 투자제한의 적용 또는 자금의 송환에 대한 정부의 승인이 지연되거나 거절 당함으로써 불리한 영향을 받을 수 있습니다. 또한 해외 금융시장의 환경변화와 국제금융결제와 관련한 송금지연 등 사유발생시 환매금액 지급연기의 가능성이 있습니다.
환율변동 위험	이 투자신탁은 해외에 투자할 수 있기 때문에 원화(KRW)와 투자대상국 통화간의 환율변동에 따라 투자자산의 가치가 변하는 위험을 지게 됩니다. 이는 해당 외화투자자산의 가치가 상승함에도 불구하고 원화와 투자대상국 통화간의 상대적 가치 변화로 인해 투자 시 수익을 얻지 못하거나 원금의 손실이 발생할 수도 있음을 의미합니다. 예를 들어 원화의 가치가 투자대상국 통화에 비하여 상대적으로 더 높아지면, 외화자산인 투자자산의 가치는 원화가치로 환산했을 때 낮아집니다. 환위험 노출과 관련하여서는 해당 투자신탁 환위험 관리전략 부분을 참조하시기 바랍니다.

환헤지 위험	<p>이 투자신탁은 원/달러 통화선물·선물환 등을 통해 환율에 노출된 자산의 환 위험 제거를 추구합니다. 그러나 환헤지 계획에도 불구하고 환헤지 거래 상대방의 거래불능 상황 또는 해당 통화의 거래가 일시적 혹은 상당기간 시장에서 거래되지 못하는 상황이 되는 등 환헤지 전략수행이 불가능하거나 원활하지 못한 상황에 직면할 수 있으며, 이 경우 환헤지 거래가 전액 실행되지 못하거나 환율변동 위험이 감소하지 않을 수 있습니다. 한편, 환헤지를 하는 경우에도 환헤지 대상 자산의 급격한 가치 변동으로 인해 헤지 비율이 달라질 수 있으며 집합투자업자는 순자산가치의 규모, 유동성 비율 등 집합투자기구의 운용현황을 고려하여 환헤지 전략의 효과적인 수행이 어렵다고 판단될 경우 환헤지를 수행하지 않을 수도 있습니다. 또한, 환헤지를 수행하는 과정에서 거래수수료 등의 추가적인 비용이 발생합니다.</p> <p>※베트남 동(Dong)은 미국달러에 연동되어 일정부분 조정·관리되는 변동관리 통화로, 베트남 동(Dong) 표시 자산 투자에 따른 환율변동위험을 관리하기 위해 원/미국달러 관련 통화선물 및 선물환 거래 등을 이용하여 환헤지를 실시할 예정입니다. 그러나 베트남 정부가 외환정책 등을 변경하는 경우 환헤지에 대한 유효성이 약화되어 환헤지를 효율적으로 실행하지 못 할 가능성이 있습니다. 또한, 베트남 동(Dong) 표시 자산에 대해서 미국달러를 활용하여 환헤지 할 계획이므로 베트남 동(Dong) 및 미국달러의 환율변동에 따라 부분적인 환차익 또는 환차손이 발생할 수 있습니다.</p>
---------------	---

※ 위 내용은 작성 시점 현재의 시장 상황을 감안하여 파악된 이 투자신탁의 주요 투자위험을 명시한 것으로 이 투자신탁에서 발생할 수 있는 모든 위험을 포함하는 것은 아닙니다. 기타 다른 투자위험에 관한 사항은 정식 투자설명서를 참조하시기 바랍니다.

2. 위험관리

- 환위험 관리 전략

구분	세부 내용
환헤지 여부	이 투자신탁은 환헤지를 실시하지 않고 모투자신탁에서 외화자산 투자에 따른 환위험을 관리하기 위하여 환헤지를 수행합니다.
환헤지 방법	<KB 베트남 포커스 증권 모투자신탁(주식)> 베트남 관련 주식 등에 투자할 경우 미국달러의 환율 변동에 따른 투자신탁의 가치 변동 위험을 관리하기 위하여 관련 통화선물 및 선물환거래 등을 이용하여 환율 변동 위험을 관리합니다.
환헤지가 수익률에 미치는 효과	환헤지는 투자대상국가의 통화가치 하락에 따른 자산가치 변동을 방어하기 위해 이용되고 있습니다. 따라서 투자신탁은 환율이 떨어지면(원화가치 상승) 환차손(환율 변동에 따른 손실)이 발생할 수 있으며, 이와반대로 해당 국가 통화의 가치가 올라가는 경우에는 환차익을 얻을 수 있지만 환헤지로 인하여 오히려 추가적 이익기회가 상실되기도 합니다. 또한 환헤지를 실시할 경우 거래 수수료 등의 추가적인 비용이 소요되어 투자신탁 수익률에 부정적인 영향을 줄 수도 있습니다.
목표 헤지비율	최소 80%, 최대 100% 내외
환헤지 비용	275,000원

주1) 환헤지 비용 및 효과는 직전 회계기간의 실적 또는 헤지전략이 유사한 다른 투자신탁의 실적을 추정치로 사용할 수 있습니다.

※ 이 투자신탁의 투자전략 및 위험관리는 작성 시점 현재의 시장상황을 감안하여 작성된 것으로 시장상황의 변동이나 당사 내부기준의 변경 또는 기타 사정에 의하여 변경될 수 있습니다. 이러한 경우 변경된 투자전략 및 위험관리 내용은 변경 등록(또는 정정 신고)하여 수시공시 절차에 따라 공시될 예정입니다.

III. 집합투자기구의 기타 정보

1. 과세

- (1) 투자자는 투자대상으로부터 발생한 이자, 배당 및 양도차익(해외주식 매매차익 포함)에 대하여 소득세 등(개인 및 일반법인 15.4%)을 부담합니다.
- (2) 투자자 개인의 연간 금융소득(이자, 배당소득)이 금융소득종합과세 기준금액 이하인 경우에는 분리과세 원천징수로 납세의무가 종결되나, 연간 금융소득이 금융소득종합과세 기준금액을 초과하는 경우에는 유형별 소득을 합산하여 개인소득세율로 종합과세 됩니다.

(3) 해외주식투자전용집합투자증권저축 가입자에 대한 과세

조세특례제한법 제91조의17에 따른 해외주식투자전용집합투자증권저축을 통해 이 투자신탁에 가입한 가입자의 경우 이 투자신탁으로부터의 과세이익을 계산함에 있어 투자신탁이 투자하는 해외 상장주식의 매매·평가 손익(환율변동에 의한 손익을 포함한다)은 투자자의 과세대상 이익에서 제외 됩니다. 자세한 관련사항은 “해외주식투자전용집합투자증권저축 약관”을 참고하시기 바랍니다.

[해외주식투자전용집합투자증권저축 가입자에 대한 과세 주요 사항]

구분	주요 내용
가입기한	2017년 12월 31일까지
가입한도	1인당 3천만원(모든 금융회사 등에 가입한 해외주식투자전용집합투자증권저축에 납입한 금액의 합계액을 말한다)
대상펀드	조세특례제한법에 따른 해외상장주식에 60%이상 투자하는 펀드 (해외주식투자전용펀드)
세제혜택	해외상장주식의 매매·평가 손익(환율변동에 의한 손익 포함)은 과세대상 이익에서 제외 ※ 채권이자, 주식배당, 환해지 거래에서 발생한 이익, 파생상품거래에서 발생하는 이익 등은 과세대상 이익임
세제혜택적용기간	가입일부터 10년까지

(4) 퇴직연금제도의 세제

투자신탁에서 발생한 이익에 대하여 원천 징수하지 않으며 투자자는 퇴직연금 수령시 관련세법에 따라 세금을 부담하여 일반 투자신탁 투자자와는 상이한 세율이 적용됩니다.

- ① 세액공제: 근로자의 추가부담금은 연금저축과 합산(퇴직연금계좌에 납입한 금액+연금저축계좌에 납입한 금액 중 최대 400만원 이내의 금액)하여 연간 700만원 한도까지 12%(또는 15%) 세액공제
- ② 과세이연: 투자신탁의 결산으로 인한 재투자시 재투자 수익에 대하여 원천징수하지 아니하고, 연금 수령시 연금수령 방법에 따라 과세
- ③ 퇴직연금 수령 방법에 따른 과세체계: 연금인출, 연금외인출 등 연금의 인출방식에 따라 과세체계가 다르게 결정

(5) 연금저축계좌 가입자에 대한 과세

소득세법 시행령 제40조의2에 따른 연금저축계좌를 통해 이 투자신탁에 가입한 가입자의 경우 이 투자신탁의 집합투자증권을 환매하는 시점에 별도의 과세를 하지 않으며, 연금저축계좌에서 자금 인출시 연금소득(연금수령 시), 기타소득 또는 퇴직소득(연금외수령 시)에 대해 다음과 같이 과세하며 관련사항은 “연금저축계좌설정 약관”을 참고하시기 바랍니다.

[연금저축계좌 과세 주요 사항]

구분	주요 내용
납입요건	가입기간 5년 이상, 연 1,800만 원 한도 (퇴직연금, 타 연금저축 납입액 포함. 단, 이연퇴직소득 및 다른 연금계좌로부터 이체 받은 금액은 제외)
수령요건	55세 이후 10년간 연간 연금수령한도 내에서 연금수령 (가입자의 수령개시 신청 후 인출)
세액공제	연간 저축금액(최대 400만원 한도)의 12%(또는 15%)를 종합소득산출세액에서 공제 [지방소득세 포함시 13.2%(또는 16.5%)로 세액공제 효과]
연금수령 시 과세	연금소득세 5.5~3.3%(나이에 따라 변경, 종합과세 가능) 단, 이연퇴직소득은 3.3%(지방소득세 포함)
분리과세한도	1,200만원(공적연금소득, 의료목적 및 부득이한 연금외수령, 이연 퇴직소득의 연금수령에 따른 금액은 제외)
연금계좌 승계	상속인(배우자)가 승계 가능
해지가산세	해당사항 없음
부득이한 연금외수령	연금소득세 5.5~3.3% 분리과세(지방소득세 포함) [부득이한 연금외수령 사유] 천재지변, 가입자의 사망, 해외이주, 파산 또는 개인회생절차 개시, 가입자 또는 그 부양가족의 3개월 이상 요양, 금융기관의 영업정지, 인·허가 취소, 해산 결의, 파산선고
일반해지시 과세	기타소득 16.5% 분리과세(지방소득세 포함) (연금수령한도 이내 금액은 연금소득으로 과세)

2. 전환절차 및 방법

- C 클래스를 가입한 투자자는 1년이상 경과시 C2 클래스→C3 클래스→C4 클래스→C5 클래스로 자동 전환 됩니다.
- * C2 클래스, C3 클래스, C4 클래스, C5 클래스의 경우에는 최초가입이 불가능한 전환형 클래스로 투자자는 C 클래스로만 최초가입이 가능합니다.

※ 전환 절차 및 방법과 관련한 세부사항은 정식 투자설명서를 참조하시기 바랍니다.

3. 집합투자기구의 요약 재무정보

※ 요약대차대조표 및 요약손익계산서는 정식투자설명서를 참조하시기 바랍니다.

※ 집합투자기구 공시 정보 안내

- 증권신고서: 금융감독원 전자공시시스템(dart.fss.or.kr)
- 투자설명서: 금융감독원 전자공시시스템(dart.fss.or.kr), 한국금융투자협회(www.kofia.or.kr), 집합투자업자(www.kbam.co.kr) 및 판매회사 홈페이지
- 정기보고서(영업보고서, 결산서류): 금융감독원 홈페이지(www.fss.or.kr) 및 한국금융투자협회 전자공시시스템(dis.kofia.or.kr)
- 자산운용보고서: 한국금융투자협회 전자공시시스템(dis.kofia.or.kr) 및 집합투자업자 홈페이지(www.kbam.co.kr)
- 수시공시: 한국금융투자협회 전자공시시스템(dis.kofia.or.kr) 및 집합투자업자 홈페이지(www.kbam.co.kr)

제1부. 모집 또는 매출에 관한 사항

1. 집합투자기구의 명칭

명칭	KB 베트남 포커스 증권 자투자신탁(주식혼합)							
종류(클래스)	A	C	C2	C3	C4	C5	C-F	C-E
한국금융투자협회 펀드코드	69768	69903	99555	99556	99557	99558	AI249	AU145
종류(클래스)	S	C-W	A-E	C-퇴직	C-퇴직e	C-P	C-Pe	
한국금융투자협회 펀드코드	AU146	BD411	BH073	BZ605	BZ607	BZ613	BZ614	

2. 집합투자기구의 종류 및 형태

가. 형태별 종류: 투자신탁

나. 운용자산별 종류: 증권(혼합주식형)

다. 개방형·폐쇄형 구분: 개방형(환매가 가능한 투자신탁)

라. 추가형·단위형 구분: 추가형(추가로 자금 납입이 가능한 투자신탁)

마. 특수형태 표시

(1) 모자형(모투자신탁이 발행하는 집합투자증권을 자투자신탁이 취득하는 구조의 투자신탁)

(2) 종류형(판매보수 및 수수료의 차이로 인하여 기준가격이 다른 투자신탁)

※ 투자신탁의 종류 및 형태에도 불구하고 다양한 투자대상자산에 투자될 수 있으며, 자세한 투자대상은 제2부의 내용 중 ‘투자대상’과 ‘투자전략’ 등을 참고하시기 바랍니다.

3. 모집예정금액

10조 원

※ 모집(판매)기간 동안 판매금액이 예정금액 미달시에는 그 때까지 판매한 금액으로 판매금액이 확정될 수 있으며, 이 투자신탁은 추가형 투자신탁이므로 모집예정금액까지 추가모집이 가능합니다. 그러나, 모집(판매) 예정금액 및 모집(판매) 예정기간은 예정보다 줄거나 단축될 수 있습니다. 또한, 모집(판매)기간 동안 판매된 금액이 일정규모 이하인 경우 이 집합투자증권의 설정이 취소되거나 해지될 수 있습니다. 이 경우 집합투자업자(www.kbam.co.kr) 및 한국금융투자협회(www.kofia.or.kr) 인터넷 홈페이지를 통해 공고할 예정입니다.

4. 모집의 내용 및 절차

가. 모집기간: 투자신탁의 최초설정일로부터 투자신탁의 해지일까지로 합니다.

나. 모집장소: 자세한 내용은 집합투자업자(www.kbam.co.kr) 및 한국금융투자협회(www.kofia.or.kr) 인터넷 홈페이지를 참고하시기 바랍니다.

다. 모집 또는 배정절차 및 방법: 자세한 내용은 제2부의 내용 중 ‘매입, 환매, 전환절차 및 기준가격 적용기준’에서 참고하시기 바랍니다.

5. 인수에 관한 사항

해당사항 없음

6. 상장 및 매매에 관한 사항

해당사항 없음

제2부. 집합투자기구에 관한 사항

1. 집합투자기구의 명칭

명칭	KB 베트남 포커스 증권 자투자신탁(주식혼합)							
종류(클래스)	A	C	C2	C3	C4	C5	C-F	C-E
한국금융투자협회 펀드코드	69768	69903	99555	99556	99557	99558	AI249	AU145
종류(클래스)	S	C-W	A-E	C-퇴직	C-퇴직e	C-P	C-Pe	
한국금융투자협회 펀드코드	AU146	BD411	BH073	BZ605	BZ607	BZ613	BZ614	

2. 집합투자기구의 연혁

날 짜	주 요 내 용
2007.06.01	A 클래스 집합투자증권 최초설정
2007.06.05	C 클래스 집합투자증권 최초설정
2007.11.16	환매수수료 징구기간 변경(2년 → 1년)
2009.05.04	자본시장과 금융투자업에 관한 법률에 의한 변경, 투자신탁명칭을 'KB 베트남 포커스 혼합투자신탁'에서 'KB 베트남 포커스 95 증권 투자신탁(주식혼합)'으로 변경
2010.03.08	자본시장과 금융투자업에 관한 법률 시행령 및 조세특례제한법 개정에 따른 변경
2010.05.03	판매회사보수율 인하
2011.01.17	판매회사보수율 체감식으로 변경. 자본시장과 금융투자업에 관한 법률 시행령 개정에 따른 변경. 조세특례제한법 개정에 따른 변경
2013.02.18	책임운용전문인력 변경(임광택 → 강성호)
2013.04.30	C-F 클래스 집합투자증권 추가
2014.07.17	C-E 클래스 집합투자증권 및 S 클래스 집합투자증권 추가
2014.10.08	환매수수료 징구기간 변경(1년 → 6개월)
2015.11.02	책임운용전문인력 변경(강성호 → 김혜미). 부책임운용전문인력 추가(최윤정)
2016.04.21	C-W 클래스 집합투자증권 추가. 환매수수료 징구기간 변경(6개월 → 30일)
2016.07.02	위험등급 분류체계 및 분류기준 변경, 위험등급 변경(1등급 → 3등급)
2016.08.26	모자형으로 변경. 모투자신탁[KB스타 막강 단기 국공채 증권 모투자신탁(채권)] 추가. A-E 클래스 집합투자증권 추가
2017.08.04	책임운용전문인력 변경(김혜미 → 주형준). 부책임운용전문인력 변경(최윤정 → 김혜미/최영완)
2017.09.22	투자신탁명칭을 'KB 베트남 포커스 95 증권 자투자신탁(주식혼합)'에서 'KB 베트남 포커스 증권 자투자신탁(주식혼합)'으로 변경
2017.11.03	환매수수료 삭제. C-퇴직/C-퇴직e/C-P/C-Pe 클래스 집합투자증권 추가
2018.04.23	부책임운용전문인력 변경(김혜미/최영완 → 김세희/최영완)

3. 집합투자기구의 신탁계약기간

이 투자신탁은 추가형 상품으로 종료일을 따로 정하지 아니합니다. 또한, 투자신탁의 신탁계약기간은 일반적으로 투자신탁의 존속기간을 의미하는 것으로 투자자의 저축기간 또는 만기 등의 의미와 다를 수 있습니다. 다만, 법령 또는 신탁계약서 상 정해진 경우에는 강제로 해산(해지)되거나 사전에 정한 절차에 따라 임의로 해산(해지)될 수 있습니다.

※ 자세한 내용은 제5부의 내용 중 '집합투자기구의 해지에 관한 사항'을 참조하시기 바랍니다.

4. 집합투자업자

가. 명칭: KB자산운용주식회사

나. 주소 및 연락처: 서울특별시 영등포구 여의대로 70(☎02-2167-8200)

※ 자세한 내용은 제4부의 내용 중 '집합투자업자에 관한 사항'을 참조하시기 바랍니다.

다. 모투자신탁의 업무의 위탁: 집합투자업자는 이 투자신탁이 투자하는 모투자신탁의 투자자산 중 외국에서 발행 또는 창설되거나 유통되는 외국통화표시자산에 대한 업무를 아래와 같이 위탁하고 있으며, 업무 위탁에 따른 책임은 위탁한 집합투자업자에게 있습니다. 또한 추후 위탁업무에 관한 사항은 변동될 수 있습니다.

[해외위탁집합투자업자 및 위탁 내용]

구 분	내 용
해당 투자신탁	KB 베트남 포커스 증권 모투자신탁(주식)
해외위탁집합투자업자명	Dragon Capital Management (HK) Limited
업무위탁범위	운용 및 운용지시 업무

[해외위탁집합업자의 개요]

구 분	내 용
해외위탁집합투자업자명	Dragon Capital Management (HK) Limited
회사 주소	1501 Me Linh Point 2 Ngo Duc Ke Street District 1 Ho Chi Minh City Vietnam 전화번호: 84-8-3823-9355 홈페이지: www.dragoncapital.com
회사 개황	주요 주주: Dragon Capital Group 100% 최초 설립일: 1994년 총수탁고: US\$2.10bn (2017.06.30 기준)

5. 운용전문인력

가. 운용전문인력 현황

(2018년 04월 10일 기준)

성명	생년	직위	운용현황		주요 운용경력
			운용중인 펀드 수	운용중인 자산규모	
주형준	1977년	책임	62개	13,183억	삼성선물 통화선물팀 1년 11개월 이스트스프링자산운용 A.I팀 5년 7개월 신한BNP파리바자산운용 해외재간접운용팀 4년 6개월 KB자산운용 글로벌운용본부 1년 1개월
김세희	1984년	부책임	-	-	신한BNP파리바자산운용 상품관리팀 4년 8개월 블랙록자산운용 Investment 5년 피델리티자산운용 상품개발 3개월 KB자산운용 글로벌운용본부 1개월
최영완	1983년	부책임	45개	9,587억	미래에셋증권 글로벌컨설팅팀 3년 4개월 미래에셋생명 고객자산운용팀 4년 2개월 KB자산운용 글로벌운용본부 10개월

- ※ 이 투자신탁의 운용은 글로벌운용본부가 공동운용하며, 책임운용전문인력이란 이 투자신탁의 투자전략 수립 및 투자 의사결정 등에 주도적·핵심적 역할을 수행하는 운용전문인력을 말합니다.
- ※ 상기 운용전문인력의 최근 과거 3년 이내에 운용한 투자신탁의 명칭, 투자신탁재산의 규모와 수익률은 한국금융투자협회 홈페이지(www.kofia.or.kr)를 통하여 확인할 수 있습니다.
- ※ 성과보수가 약정된 투자신탁 운용규모: 해당사항 없음

나. 최근 3년간 책임운용전문인력 변동 사항

(2018년 04월 10일 기준)

성명	운용기간	비고
임광택	2007.06.01~2013.02.17	글로벌운용본부
강성호	2013.02.18~2015.11.01	
김혜미	2015.11.02~2017.08.03	
주형준	2017.08.04~현재	

다. 해외집합투자업자의 운용전문인력에 관한 사항

▣ KB 베트남 포커스 증권 모투자신탁(주식)

이 투자신탁의 해외자산운용은 “Dragon Capital Management (HK) Limited”가 담당합니다.
운용은 아시아 팀에서 팀운용으로 이루어지며 책임투자운용인력 사항은 다음과 같습니다.

성명	운용현황	주요 운용경력
Quynh Le Yen	US\$141m (17.06.30 기준)	현재, Vietnam Equity Fund Manager - Fund Manager, Dragon Capital Management (HK) Limited - Senior Analyst, Dragon Capital Management (HK) Limited - Asia Commercial Bank 총 경력: 13년

6. 집합투자기구의 구조

가. 집합투자기구의 종류 및 형태: 투자신탁, 증권(혼합주식형), 개방형, 추가형, 종류형, 모자형



나. **종류형 구조:** 이 투자신탁은 법 제231조에 의거한 판매보수의 차이로 인하여 기준가격이 다르거나 판매수수료가 다른 여러 종류의 집합투자증권을 발행하는 종류형 투자신탁으로써 이 투자신탁이 보유한 종류의 집합투자증권은 아래와 같습니다.

종류 유형	가입자격	구분		부과 비율
A 클래스	가입제한 없음	한국금융투자협회 펀드코드		69768
		최초 설정일		2007.06.01
		수수료	선취판매수수료	납입금액의 1.0%
			환매수수료	해당사항 없음
		투자 신탁 보수 (연간)	집합투자업자보수	0.8775%
			판매회사보수	1.0475%
			신탁회사보수	0.0600%
			일반사무관리회사보수	0.0150%
		총 보수		2.0000%
C 클래스	가입제한 없음	한국금융투자협회 펀드코드		69903
		최초 설정일		2007.06.05
		수수료	선취판매수수료	해당사항 없음
			환매수수료	해당사항 없음
		투자 신탁 보수 (연간)	집합투자업자보수	0.8775%
			판매회사보수	1.5000%
			신탁회사보수	0.0600%
			일반사무관리회사보수	0.0150%
		총 보수		2.4525%
C2 클래스	C 클래스 집합투자 증권 1년 이상 보 유자	한국금융투자협회 펀드코드		99555
		최초 설정일		2011.01.17
		수수료	선취판매수수료	해당사항 없음
			환매수수료	해당사항 없음
		투자 신탁 보수 (연간)	집합투자업자보수	0.8775%
			판매회사보수	1.4000%
			신탁회사보수	0.0600%
			일반사무관리회사보수	0.0150%
		총 보수		2.3525%
C3 클래스	C2 클래스 집합투 자증권 1년 이상 보유자	한국금융투자협회 펀드코드		99556
		최초 설정일		2011.01.17
		수수료	선취판매수수료	해당사항 없음
			환매수수료	해당사항 없음
		투자 신탁 보수 (연간)	집합투자업자보수	0.8775%
			판매회사보수	1.3000%
			신탁회사보수	0.0600%
			일반사무관리회사보수	0.0150%
		총 보수		2.2525%

C4 클래스	C3 클래스 집합투자증권 1년 이상 보유자	한국금융투자협회 펀드코드		99557
		최초 설정일		2011.01.17
		수수료	선취판매수수료	해당사항 없음
			환매수수료	해당사항 없음
		투자 신탁 보수 (연간)	집합투자업자보수	0.8775%
			판매회사보수	1.2000%
			신탁회사보수	0.0600%
			일반사무관리회사보수	0.0150%
			총 보수	2.1525%
C5 클래스	C4 클래스 집합투자증권 1년 이상 보유자	한국금융투자협회 펀드코드		99558
		최초 설정일		2012.05.09
		수수료	선취판매수수료	해당사항 없음
			환매수수료	해당사항 없음
		투자 신탁 보수 (연간)	집합투자업자보수	0.8775%
			판매회사보수	1.1000%
			신탁회사보수	0.0600%
			일반사무관리회사보수	0.0150%
			총 보수	2.0525%
C-F 클래스	펀드, 보험사 특별계정, 기금, 전문투자자, 50억원 이상 매입한 법인	한국금융투자협회 펀드코드		AI249
		최초 설정일		미설정
		수수료	선취판매수수료	해당사항 없음
			환매수수료	해당사항 없음
		투자 신탁 보수 (연간)	집합투자업자보수	0.8775%
			판매회사보수	0.0300%
			신탁회사보수	0.0600%
			일반사무관리회사보수	0.0150%
			총 보수	0.9825%
C-E 클래스	인터넷 등 전자금융거래의 방법으로 가입하는 투자자	한국금융투자협회 펀드코드		AU145
		최초 설정일		2014.11.11
		수수료	선취판매수수료	해당사항 없음
			환매수수료	해당사항 없음
		투자 신탁 보수 (연간)	집합투자업자보수	0.8775%
			판매회사보수	0.5000%
			신탁회사보수	0.0600%
			일반사무관리회사보수	0.0150%
			총 보수	1.4525%
S 클래스	펀드판매에 한하여 인가 받은 판매회사의 온라인 시스템을 통해 가입한 투자자	한국금융투자협회 펀드코드		AU146
		최초 설정일		2014.08.01
		수수료	후취판매수수료	3년 미만: 환매금액의 0.15% 이내
			환매수수료	해당사항 없음

		투자 신탁 보수 (연간)	집합투자업자보수	0.8775%
			판매회사보수	0.3500%
			신탁회사보수	0.0600%
			일반사무관리회사보수	0.0150%
			총 보수	1.3025%
C-W 클래스	판매회사의 일임형 종합자산관리 및 특 정금전신탁	한국금융투자협회 펀드코드		BD411
		최초 설정일		2017.10.27
		수수료	선취판매수수료	해당사항 없음
			환매수수료	해당사항 없음
		투자 신탁 보수 (연간)	집합투자업자보수	0.8775%
			판매회사보수	0.0000%
			신탁회사보수	0.0600%
			일반사무관리회사보수	0.0150%
			총 보수	0.9525%
A-E 클래스	인터넷 등 전자금융거래의 방법으로 가입하는 투자자	한국금융투자협회 펀드코드		BH073
		최초 설정일		2016.08.31
		수수료	선취판매수수료	납입금액의 0.5% 이내
			환매수수료	해당사항 없음
		투자 신탁 보수 (연간)	집합투자업자보수	0.8775%
			판매회사보수	0.5237%
			신탁회사보수	0.0600%
			일반사무관리회사보수	0.0150%
			총 보수	1.4762%
C-퇴직 클래스	근로자퇴직급여보장법 에 의한 퇴직연금 가 입자 및 퇴직연금 사 업자	한국금융투자협회 펀드코드		BZ605
		최초 설정일		미설정
		수수료	선취판매수수료	해당사항 없음
			환매수수료	해당사항 없음
		투자 신탁 보수 (연간)	집합투자업자보수	0.8775%
			판매회사보수	0.8000%
			신탁회사보수	0.0600%
			일반사무관리회사보수	0.0150%
			총 보수	1.7525%
C-퇴직e 클래스	인터넷 등 전자금융거래의 방법으로 가입하는 근로자퇴직급여보장법 에 의한 퇴직연금 가 입자 및 퇴직연금 사 업자	한국금융투자협회 펀드코드		BZ607
		최초 설정일		미설정
		수수료	선취판매수수료	해당사항 없음
			환매수수료	해당사항 없음
		투자 신탁 보수 (연간)	집합투자업자보수	0.8775%
			판매회사보수	0.4000%
			신탁회사보수	0.0600%
			일반사무관리회사보수	0.0150%
			총 보수	1.3525%

C-P 클래스	연금저축계좌 가입자	한국금융투자협회 펀드코드		BZ613
		최초 설정일		2017.12.26
		수수료	선취판매수수료	해당사항 없음
			환매수수료	해당사항 없음
		투자 신탁 보수 (연간)	집합투자업자보수	0.8775%
			판매회사보수	0.8500%
			신탁회사보수	0.0600%
			일반사무관리회사보수	0.0150%
총 보수	1.8025%			

C-Pe 클래스	인터넷 등 전자금융거래의 방법으로 가입하는 연금저축계좌 가입자	한국금융투자협회 펀드코드		BZ614
		최초 설정일		217.12.26
		수수료	선취판매수수료	해당사항 없음
			환매수수료	해당사항 없음
		투자 신탁 보수 (연간)	집합투자업자보수	0.8775%
			판매회사보수	0.4250%
			신탁회사보수	0.0600%
			일반사무관리회사보수	0.0150%
총 보수	1.3775%			

※ 선취판매수수료를 및 후취판매수수료율은 상기 범위 내에서 판매회사 별로 차등 적용할 수 있습니다. 차등적용의 내용은 금융투자협회, 판매회사 및 집합투자업자의 홈페이지를 통해서 확인할 수 있습니다.

다. 모자형 구조: 이 투자신탁은 법 제233조에 의거한 모자형 투자신탁으로써 이 투자신탁이 투자하는 모투자신탁은 아래와 같습니다.

모투자신탁 자투자신탁	KB 베트남 포커스 증권 모투자신탁(주식)	KB스타 막강 단기 국공채 증권 모투자신탁(채권)
KB 베트남 포커스 증권 자투자신탁(주식혼합)	신탁재산의 100%이하 투자	신탁재산의 40%미만 투자

* 모투자신탁은 상황과 투자전략에 따라 변경 및 추가될 수 있습니다.

▣ 이 투자신탁이 투자하는 KB 베트남 포커스 증권 모투자신탁(주식)에 관한 사항

모투자신탁 명칭		주요 투자 대상 및 전략
KB 베트남 포커스 증권 모투자신탁(주식)	주요투자대상	해외주식 70%이상, 채권 30%이하, 어음 30%이하
	투자목적	장기적으로 기업가치 상승이 예상되는 베트남 주식에 주로 투자하여 투자대상 가치 상승 등에 따른 수익을 추구. 외화표시 자산에의 투자로 인해 발생하는 환위험을 회피하기 위하여 환헤지 전략을 실시할 계획임
	주요투자전략 및 위험관리	1) 베트남 주식시장에 상장된 주식에 주로 투자하며 베트남 주식시장 특성에 맞게 하향식(Top-Down)과 상향식(Bottom-up) 투자 분석 병행을 바탕으로 투자종목을 선별하고 투자비중을 결정합니다. 2) 성장 잠재력이 뛰어나면서 안정성을 갖춘 기업을 대상으로 시가총액, 거래량, 유동성 등을 고려하여 투자 포트폴리오를

		<p>구성하며 일부 상장이 승인된 지분증권(IPO확정주식)에도 투자할 수 있습니다.</p> <p>3) 운용 전략상 투자신탁재산 일부를 투자 한도 내에서 국내 우량 채권 및 국내 유동성 자산에 투자할 수 있습니다.</p> <p>4) 미국달러 변동에 연동되어 일정부분 조정·관리 되는 베트남 동(Dong) 표시 자산에 투자함에 따라 발생하는 환율변동 위험은 원/미국달러 통화관련 파생상품 등을 이용하여 환헤지하여 관리할 예정입니다. 따라서 베트남 동(Dong) 및 미국달러의 환율변동에 따라 환차익 또는 환차손이 발생할 수 있습니다.</p>
--	--	--

▣ 이 투자신탁이 투자하는 KB스타 막강 단기 국공채 증권 모투자신탁(채권)에 관한 사항

모투자신탁 명칭		주요투자대상 및 전략
KB스타 막강 단기 국공채 증권 모투자신탁(채권)	주요투자대상	국내 채권에 70%이상(국공채에 70%이상), 어음에 30%이하로 투자
	투자목적	채권을 주된 투자대상으로 하며, 국채, 지방채, 특수채 등에 주로 투자하여 안정적인 수익을 추구
	주요투자전략 및 위험관리	<p>1) 국공채에 70%이상 투자하고, 국공채를 제외한 채권도 신용등급이 우수한 우량채권에 투자함으로써 신용위험 최소화 추구</p> <p>2) 유동성 자산(단기자산)은 우량은행의 CD, 콜론과 현금화 가능한 단기 채권 위주로 운용하여 시장 변동에 대응</p> <p>3) 가중평균만기(펀드 듀레이션)는 비교지수 수준을 기본으로 하되, 시장 상황을 감안한 금리에측에 따라 적절히 조절함으로써 투자신탁의 수익률 및 운용효율성 증대를 추구</p>

7. 집합투자기구의 투자목적

이 투자신탁은 베트남에 상장되어 거래되는 주식에 주로 투자하는 주식형 모투자신탁에 주로 투자하고, 국내 국공채에 주로 투자하는 채권형 모투자신탁에도 일부 병행 투자하여 투자대상 자산의 가치상승 등에 따른 수익을 추구합니다. 또한 주식형 모투자신탁은 외화표시 자산에 투자함에 따라 발생하는 환율 변동위험을 회피하기 위하여 원/미국달러 관련 파생상품 등을 활용하여 환헤지를 실시할 수 있습니다. 그러나, 이 투자신탁의 투자목적이 반드시 달성된다는 보장은 없으며, 이 투자신탁과 관련된 어떠한 당사자도 투자원금의 보장 또는 투자목적의 달성을 보장하지 아니합니다.

8. 집합투자기구의 투자대상

가. 투자대상

▣ KB 베트남 포커스 증권 자투자신탁(주식혼합)의 투자대상

투자대상		투자비율		투자대상 내역
①	모투자신탁의 집합투자증권	80%이상	100%이하	KB 베트남 포커스 증권 모투자신탁(주식)
			40%미만	KB스타 막강 단기 국공채 증권 모투자신탁(채권)
②	유동성자산 등	20%이하		<p>- 단기대출(30일 이내의 금융기관간 단기자금거래에 의한 자금공여를 말한다)</p> <p>- 금융기관에의 예치(만기 1년 이내인 상품에 한한다)</p> <p>- 외국에서의 금융기관에의 예치(만기 1년 이내인 예금에 한함) 또는 단기대출(콜론에 한함)로 운용하는 것</p>

③	법 시행령 제268조 제4항의 규정에 의한 신탁업자 고유재산과의 거래
<p>※ 다음의 경우에는 위의 ①~②의 투자비율을 적용하지 아니함. 다만, 라 및 마의 경우에는 투자비율 적용예외기간을 15일 이내로 합니다.</p> <p>가. 투자신탁 최초설정일로부터 1월간</p> <p>나. 투자신탁 회계기간 종료일 이전 1월간</p> <p>다. 투자신탁 계약기간 종료일 이전 1월간</p> <p>라. 3영업일 동안 누적하여 추가설정 또는 해지청구가 투자신탁 자산총액의 10%를 초과하는 경우</p> <p>마. 투자신탁재산인 투자증권 등의 가격변동으로 ①~②를 위반하게 되는 경우</p>	

주) 모투자신탁이 해외상장주식에 투자한 비율에 이 투자신탁의 모투자신탁 투자비율을 곱하여 계산된 매일의 실질 해외상장주식 보유비율이 자산총액의 60%이상이 되도록 투자함

▣ KB 베트남 포커스 증권 모투자신탁(주식)의 투자대상

투자대상		투자비율	투자대상 내역
①	해외주식	70%이상	자본시장과 금융투자업에 관한 법률(이하 “법”이라 한다) 제4조 제4항의 규정에 의한 지분증권 및 법 제4조 제8항의 규정에 의한 증권예탁증권 중 지분증권과 관련된 증권예탁증권(법 제9조 제15항 제3호의 주권상장법인이 발행한 것 및 증권시장에 기업공개를 위하여 발행한 공모주 등에 한한다)과 같거나 유사한 것으로서 외국에서 발행 또는 창설되거나 유통되는 외국통화로 표시된 것
②	채권	30%미만	법 제4조 제3항의 규정에 의한 국채증권, 지방채증권, 특수채증권(법률에 의하여 직접 설립된 법인이 발행한 채권을 말한다), 사채권(취득시 신용평가등급이 BBB-이상이어야 하며 사모사채권 및 자산유동화에관한법률에 의한 자산유동화계획에 따라 발행하는 사채 및 주택저당채권유동화회사법 또는 한국주택금융공사법에 따라 발행되는 주택저당채권담보부채권 또는 주택저당증권은 제외한다)
③	어음	30%미만	기업어음증권(기업이 사업에 필요한 자금을 조달하기 위해 발행하는 약속어음으로 법 시행령 제4조에서 정하는 요건을 갖춘 것), 기업어음증권을 제외한 어음 및 양도성예금증서(양도성예금증서를 제외하고는 취득시 신용평가등급이 A3-이상이어야 한다)

▣ KB스타 막강 단기 국공채 증권 모투자신탁(채권)의 투자대상

투자대상		투자비율	투자대상 내역
①	채권	70%이상	법 제4조 제3항의 규정에 의한 국채증권, 지방채증권, 특수채증권(법률에 의하여 직접 설립된 법인이 발행한 채권을 말한다), 사채권(신용평가등급이 A-이상이어야 하며 주식관련사채권 및 사모사채권을 제외한다)
	국공채	70%이상	법 제4조 제3항의 규정에 의한 국채증권, 지방채증권, 특수채증권(법률에 의하여 직접 설립된 법인이 발행한 채권을 말한다)

②	어음	30%이하	기업어음증권(기업이 사업에 필요한 자금을 조달하기 위해 발행하는 약속어음으로 법 시행령 제4조에서 정하는 요건을 갖춘 것), 기업어음증권을 제외한 어음 및 양도성예금증서(양도성예금증서를 제외하고는 신용평가등급이 A2-이상이어야 한다)
---	----	-------	--

나. 투자제한

■ KB 베트남 포커스 증권 자투자신탁(주식혼합)의 투자제한

구분	내용	적용예외
단기대출	이 투자신탁 자산총액의 10%를 초과하여 법 시행령 제84조에서 정하는 집합투자업자의 이해관계인에게 단기대출의 방법으로 운용하는 행위. 다만, 집합투자업자의 대주주나 계열회사인 이해관계인과는 이와 같은 방법으로 운용할 수 없습니다.	

■ KB 베트남 포커스 증권 모투자신탁(주식)의 투자제한

구분	내용	적용예외
단기대출	이 투자신탁 자산총액의 10%를 초과하여 법 시행령 제84조에서 정하는 집합투자업자의 이해관계인에게 단기대출 및 환매조건부매수의 방법으로 운용하는 행위. 다만, 집합투자업자의 대주주나 계열회사인 이해관계인과는 이와 같은 방법으로 운용할 수 없습니다.	
동일종목 투자	자산총액의 10%를 초과하여 동일종목의 투자증권에 투자할 수 없습니다. 다만, 다음 ①~③의 경우는 예외로 합니다.	최초설정일로부터 1개월간
	①국채증권, 한국은행통화안정증권 및 국가나 지방자치단체가 원리금의 상환을 보증한 채권에 투자신탁 자산총액의 50%미만까지 투자하는 경우	
	②지방채증권, 특수채증권(①의 것은 제외한다), 직접 법률에 따라 설립된 법인이 발행한 어음(기업어음증권 및 법 시행령 제79조 제2항 제5호 각 목의 금융기관이 할인·매매·중개 또는 인수한 어음만 해당한다), 법 시행령 제79조 제2항 제5호 가 목부터 사 목까지의 금융기관이 발행한 어음 또는 양도성예금증서와, 같은 호 가 목·마 목부터 사 목까지의 금융기관이 발행한 채권, 법 시행령 제79조 제2항 제5호 가 목부터 사 목까지의 금융기관이 지급을 보증한 채권(모집의 방법으로 발행한 채권만 해당한다) 또는 어음, 경제협력개발기구에 가입되어 있는 국가나 법 시행규칙 제10조의2에서 정하는 국가(중화인민공화국)이 발행한 채권, 자산유동화에관한법률 제31조에 따른 사채 중 후순위사채권, 주택저당채권유동화회사법 또는 한국주택금융공사법에 따른 주택저당채권담보부채권 또는 주택저당증권(주택저당채권유동화회사법에 따른 주택저당채권유동화회사, 한국주택금융공사법에 따른 한국주택금융공사 또는 법 시행령 제79조 제2항 제5호 가 목부터 사 목까지의 금융기관이 지급을 보증한 주택저당증권을 말한다), 법 시행령 제79조 제2항 제5호 가 목부터 사 목까지의 규정에 따른 금융기관에 금전을 대여하거나 예치·예탁하여 취득한 채권, 상장지수집합투자기구의 집합투자증권에 투자신탁 자산총액의 30%까지 투자하는 경우	

	③동일법인 등이 발행한 지분증권(그 법인 등이 발행한 지분증권과 관련된 증권예탁증권을 포함한다. 이하 이 조에서 같다)의 시가총액이 100분의 10을 초과하는 경우에 그 시가총액 비중까지 투자하는 경우. 이 경우 시가총액비중은 거래소가 개설하는 증권시장 또는 해외 증권시장 별로 매일의 그 지분증권의 최종시가의 총액을 그 시장에서 거래되는 모든 종목의 최종시가의 총액을 합한 금액으로 나눈 비율을 1개월간 평균한 비율로 계산하며, 매월 말일을 기준으로 산정하여 그 다음 1개월간 적용한다.	
파생상품 투자	파생상품 매매에 따른 위험평가액이 이 투자신탁의 자산총액에서 부채총액을 뺀 가액의 10%를 초과하여 투자하는 행위 파생상품 매매와 관련하여 기초자산 중 동일법인 등이 발행한 증권 가격변동으로 인한 위험평가액이 이 투자신탁 자산총액의 10%를 초과하여 투자하는 행위 같은 거래상대방과의 장외파생상품 매매에 따른 거래상대방 위험평가액이 이 투자신탁 자산총액의 10%를 초과하여 투자하는 행위	최초설정일로부터 1개월간
동일회사 및 계열회사가 발행한 주식에의 투자	이 투자신탁 자산총액으로 동일법인 등이 발행한 지분증권총수의 10%를 초과하여 투자하는 행위 법 시행령 제86조에서 정하는 한도를 초과하여 집합투자업자의 계열회사가 발행한 증권을 취득하는 행위	
후순위채권 투자	집합투자재산을 그 발행인이 파산하는 때에 다른 채무를 우선 변제하고 잔여재산이 있는 경우에 한하여 그 채무를 상환한다는 조건이 있는 후순위채권에 투자하는 행위	
투자한도 적용의 유예	집합투자재산으로 보유하고 있는 투자증권 등 자산의 가격변동, 투자신탁의 일부해지 등의 사유로 인하여 불가피하게 투자한도를 초과하게 된 경우에는 초과일로부터 3월 이내에 그 투자한도에 적합하도록 하여야 합니다. 다만, 부도 등으로 매각이 불가능한 증권은 매각이 가능한 시기까지 이를 그 투자한도에 적합한 것으로 봅니다.	

▣ KB스타 막강 단기 국공채 증권 모두투자신탁(채권)의 투자제한

구분	내용	적용예외
단기대출	이 투자신탁 자산총액의 10%를 초과하여 법 시행령 제84조에서 정하는 집합투자업자의 이해관계인에게 단기대출 및 환매조건부매수의 방법으로 운용하는 행위. 다만, 집합투자업자의 대주주나 계열회사인 이해관계인과는 이와 같은 방법으로 운용할 수 없습니다.	
동일종목 투자	자산총액의 10%를 초과하여 동일종목의 증권에 투자할 수 없습니다. 다만, 다음 ①~②의 경우는 예외로 합니다. ①국채증권, 한국은행통화안정증권 및 국가나 지방자치단체가 원리금의 상환을 보증한 채권에 투자신탁 자산총액의 100%까지 투자하는 경우	최초설정일로부터 1개월간

	②지방채증권, 특수채증권(①의 것은 제외한다), 직접 법률에 따라 설립된 법인이 발행한 어음(기업어음증권 및 법 시행령 제79조 제2항 제5호 각 목의 금융기관이 할인·매매·중개 또는 인수한 어음만 해당한다), 법 시행령 제79조 제2항 제5호 가 목부터 사 목까지의 금융기관이 발행한 어음 또는 양도성예금증서와, 같은 호 가 목·마 목부터 사 목까지의 금융기관이 발행한 채권, 법 시행령 제79조 제2항 제5호 가 목부터 사 목까지의 금융기관이 지급을 보증한 채권(모집의 방법으로 발행한 채권만 해당한다) 또는 어음, 경제협력개발기구에 가입되어 있는 국가나 법 시행규칙 제10조의2에서 정하는 국가(중화인민공화국)이 발행한 채권, 자산유동화에관한법을 제31조에 따른 사채 중 후순위사채권, 주택저당채권유동화회사법 또는 한국주택금융공사법에 따른 주택저당채권담보부채권 또는 주택저당증권(주택저당채권유동화회사법에 따른 주택저당채권유동화회사, 한국주택금융공사법에 따른 한국주택금융공사 또는 법 시행령 제79조 제2항 제5호 가 목부터 사 목까지의 금융기관이 지급을 보증한 주택저당증권을 말한다), 법 시행령 제79조 제2항 제5호 가 목부터 사 목까지의 규정에 따른 금융기관에 금전을 대여하거나 예치·예탁하여 취득한 채권, 상장지수집합투자기구의 집합투자증권에 투자신탁 자산총액의 30%까지 투자하는 경우	
채권관련 파생상품 투자	채권관련 파생상품 매매에 따른 위험평가액이 투자신탁 자산총액에서 부채총액을 뺀 가액의 10%를 초과하여 투자하는 행위 채권관련 파생상품 매매와 관련하여 기초자산 중 동일법인 등이 발행한 증권의 가격변동으로 인한 위험평가액이 투자신탁 자산총액의 10%를 초과하여 투자하는 행위 같은 거래상대방과의 장외파생상품 매매에 따른 거래상대방 위험평가액이 이 투자신탁 자산총액의 10%를 초과하여 투자하는 행위 법 시행령 제80조 제5항에서 정하는 적격 요건을 갖추지 못한 자와 장외파생상품을 매매하는 행위	최초설정일로부터 1개월간
후순위채권 투자	집합투자재산을 그 발행인이 파산하는 때에 다른 채무를 우선 변제하고 잔여재산이 있는 경우에 한하여 그 채무를 상환한다는 조건이 있는 후순위채권에 투자하는 행위	
투자한도 적용의 유예	집합투자재산으로 보유하고 있는 증권 등의 가격변동, 집합투자기구의 일부해지 등의 사유로 인하여 불가피하게 투자한도를 초과하게 된 경우에는 초과일부터 3월 이내에 그 투자한도에 적합하도록 하여야 합니다. 다만, 부도 등으로 매각이 불가능한 증권은 매각이 가능한 시기까지 이를 그 투자한도에 적합한 것으로 봅니다.	

9. 집합투자기구의 투자전략, 투자방침 및 수익구조: 모두투자신탁의 내용을 포함하여 작성하였습니다.

가. 투자전략 및 위험관리: 이 투자신탁은 베트남 주식에 주로 투자하는 KB 베트남 포커스 증권 모두투자신탁(주식)에 주로 투자하며, 국내 국공채에 주로 투자하는 KB스타 막강 단기 국공채 증권 모두투자신탁(채권)에 일부 병행 투자합니다. 다만, 베트남 주식에의 실질투자비율은 60%이상이 되도록 운용하

며, 투자신탁의 일상적인 환매에 대비하여 20% 내외를 국내 국공채에 주로 투자하는 채권형 모투자신탁 또는 국내 유동성 자산에 투자하여 펀드의 유동성을 관리할 예정입니다. 모투자신탁의 투자전략은 아래와 같습니다.

* 향후 집합투자업자의 결정에 따라 투자대상 모투자신탁은 변경 및 추가될 수 있습니다.

※ 비교지수: 비교지수 없음

※ 비교지수는 집합투자업자의 판단에 따라 변경될 수 있으며 변경시에는 법 제89조 제2항에 따라 집합투자업자 (www.kbam.co.kr), 판매회사 및 한국금융투자협회(www.kofia.or.kr)의 인터넷홈페이지와 집합투자업자, 판매회사의 본·지점 및 영업소에 게시하고 전자우편을 통하여 투자자에게 통보할 예정입니다

KB 베트남 포커스 증권 모투자신탁(주식) 투자전략

(1) 투자전략: 이 투자신탁은 장기적으로 기업가치 상승이 예상되는 베트남 주식에 주로 투자하여 투자대상 가치 상승 등에 따른 수익을 추구합니다. 해외주식운용은 아시아지역 특화 전문운용사인 Dragon Capital Management (HK) Limited에 위탁합니다.

1) 베트남 주식시장에 상장된 주식에 주로 투자하며 베트남 주식시장 특성에 맞게 하향식(Top-Down)과 상향식(Bottom-up) 투자 분석 병행을 바탕으로 투자종목을 선별하고 투자비중을 결정합니다.

- 베트남 경제 환경, 산업구조 등에 대한 거시 경제 분석을 중심으로 개별 기업의 가치 및 위험 등에 대한 내재적 가치 분석을 병행하여 운용합니다.

▪ 하향식 투자분석: 베트남 경제 전망 및 산업분석 등 거시경제 분석

▪ 상향식 투자분석: 기업재무정보, 미래성장성 및 배당가능성 분석

2) 성장 잠재력이 뛰어나면서 안정성을 갖춘 기업을 대상으로 시가총액, 거래량, 유동성 등을 고려하여 투자 포트폴리오를 구성하며 일부 상장이 승인된 지분증권(IPO확정주식)에도 투자할 수 있습니다.

[포트폴리오 구성 주요 산업 예시]

- 시장 지배력 있는 독과점 기업
- 전력, 통신, 에너지 등의 기간산업
- 유틸리티와 같은 안정성 위주의 산업
- 건설, 무역, 섬유, 수출 관련 등과 같은 성장산업 등

3) 운용 전략상 투자신탁재산 일부를 투자 한도 내에서 국내 우량 채권 및 국내 유동성 자산에 투자할 수 있습니다.

4) 미국달러 변동에 연동되어 일정부분 조정·관리 되는 베트남 동(Dong) 표시 자산에 투자함에 따라 발생하는 환율변동 위험은 원/미국달러 통화관련 파생상품 등을 이용하여 환헤지하여 관리할 예정입니다. 따라서 베트남 동(Dong) 및 미국달러의 환율변동에 따라 환차익 또는 환차손이 발생할 수 있습니다.

(2) 환위험 관리전략

1) 베트남 동(Dong)은 미국달러에 연동되어 일정부분 조정·관리되는 변동관리통화로, 베트남 동(Dong) 표시 자산 투자에 따른 환율변동위험을 관리하기 위해 원/미국달러 관련 통화선물 및 선물환 거래 등을 이용하여 환헤지를 실시할 예정입니다. 그러나 베트남 정부가 외환정책 등을 변경하는 경우 환헤지에 대한 유효성이 약화되어 환헤지를 효율적으로 실행하지 못할 가능성이 있습니다. 또한, 베트남 동(Dong) 표시 자산에 대해서 미국달러를 활용하여 환헤지 할 계획이므로 베트남 동(Dong) 및 미국달러의 환율변동에 따라 부분적인 환차익 또는 환차손이 발생할 수 있습니다.

- 2) 헤지단위 수량의 문제, 통화선물 및 선물환 거래시간과 해외시장의 거래시간 불일치, 자산가격 변동에 따른 환율에 노출된 자산 가치 변동 등으로 인해 일부 투자금액은 환리스크에 노출될 수 있습니다.
- 3) 환헤지는 통화선물 및 선물환거래 등을 활용하여 탄력적으로 실시할 예정입니다. 또한 집합투자업자는 순자산가치의 규모, 유동성 비율 및 헤지 비용 등 투자신탁의 운용현황을 고려하여 환헤지 전략의 효과적인 수행 방안을 모색하여 환헤지할 예정입니다. 환헤지를 수행한다고 해서 환율변동위험에서 완전히 자유로운 것은 아니며 환헤지가 이루어지지 않는 부분에 대해서는 환율변동위험이 노출 될 수 있습니다.

※ 비교지수: VN Index(USD)*85% + 콜(KRW)*15%

KB스타 막강 단기 국공채 증권 모투자신탁(채권) 투자전략

국채, 지방채, 특수채 및 우량 회사채에 선별적으로 투자하여 안정적인 수익을 추구합니다.

- 1) 투자신탁의 자산구성은 국공채를 70% 이상 투자하고, 국공채를 제외한 채권도 신용등급이 우수한 우량 채권에 투자함으로써 신용위험 최소화를 추구합니다.
- 2) 유동성 자산(단기자산)은 우량은행의 CD, 콜론과 현금화 가능한 단기 채권 위주로 운용하여 시장 변동에 대응합니다.
- 3) 투자신탁의 가중평균만기(펀드 듀레이션)는 비교지수 수준을 기본으로 하되, 시장 상황을 감안한 금리에측에 따라 적절히 조절함으로써 집합투자기구의 수익률 및 운용효율성 증대를 추구합니다.
- 4) 채권에서의 이자 수익 이외에 추가 수익을 얻기 위해 아래와 같은 전략을 활용할 계획입니다.
 - (가) 수익률 곡선 전략(Curve positioning): 수익률 곡선 변화에 따른 만기별 보유수익률 차이를 분석하여 수익률이 상대적으로 높은 만기 구간에 투자
 - (나) 상대가치 매매 전략
 - 평균을 중심으로 변동하는 같은 종류(국채, 통안채 등)의 장기채권금리와 단기채권 금리의 차이 변화를 활용하여 단/장기 채권 중에서 상대적으로 비싼 채권을 매도하고 싼 채권을 매입하는 전략
 - 국채와 우량 채권간의 금리 차이 변화 등 이종 채권의 금리 차이의 변화를 활용하여 상대적으로 싼 채권을 매입하는 전략
 - (다) 투자신탁의 가중평균 만기(듀레이션) 조절 전략: 철저한 거시경제분석 및 채권시장 전망에 의거하여 투자신탁의 가중평균 만기 및 장단기 투자비중(채권 및 유동성자산 편입비율)을 조정

※ 비교지수: KIS 국채 0~1.5년 지수*100%

- (2) **환위험 관리전략:** 이 투자신탁이 투자하는 모투자신탁 내에서 위험 관리전략을 수행합니다. 모투자신탁의 위험 관리전략은 아래와 같습니다.

KB 베트남 포커스 증권 모투자신탁(주식) 환위험 관리전략

- 1) 베트남 동(Dong)은 미국달러에 연동되어 일정부분 조정·관리되는 변동관리통화로, 베트남 동(Dong) 표시 자산 투자에 따른 환율변동위험을 관리하기 위해 원/미국달러 관련 통화선물 및 선물환 거래 등을 이용하여 환헤지를 실시할 예정입니다. 그러나 베트남 정부가 외환정책 등을 변경하는 경우 환헤지에 대한 유효성이 약화되어 환헤지를 효율적으로 실행하지 못 할 가능성이 있습니다. 또한, 베트남 동(Dong) 표시 자산에 대해서 미국달러를 활용하여 환헤지 할 계획이므로 베트남 동(Dong) 및 미국달러의 환율변동에 따라 부분적인 환차익 또는 환차손이 발생할 수 있습니다.

- 2) 헤지단위 수량의 문제, 통화선물 및 선물환 거래시간과 해외시장의 거래시간 불일치, 자산가격 변동에 따른 환율에 노출된 자산 가치 변동 등으로 인해 일부 투자금액은 환리스크에 노출될 수 있습니다.
- 3) 환헤지는 통화선물 및 선물환거래 등을 활용하여 탄력적으로 실시할 예정입니다. 또한 집합투자업자는 순자산가치의 규모, 유동성 비율 및 헤지 비용 등 투자신탁의 운용현황을 고려하여 환헤지 전략의 효과적인 수행 방안을 모색하여 환헤지할 예정입니다. 환헤지를 수행한다고 해서 환율 변동위험에서 완전히 자유로운 것은 아니며 환헤지가 이루어지지 않는 부분에 대해서는 환율변동 위험이 노출 될 수 있습니다.

※ 이 투자신탁의 투자전략 및 위험관리는 작성 시점 현재의 시장상황을 감안하여 작성된 것으로 시장상황의 변동이나 당사 내부기준의 변경 또는 기타 사정에 의하여 예고 없이 변경될 수 있습니다. 이러한 경우 변경된 투자전략 및 위험관리 내용은 변경 등록(또는 정정 신고)하여 수시공시 절차에 따라 공시될 예정입니다.

※ 환헤지에 관한 사항

▪ 환헤지 방법

이 투자신탁 내 외화자산에 대하여 담당 운용전문인력의 재량으로 최소 80%에서 최대 100% 수준까지 원/달러 선물환 또는 선물 등을 통해 환헤지를 수행하는 것을 원칙으로 하되, 시장상황 변동시에는 집합투자업자의 재량에 따라 수시 조정이 가능합니다. 이 경우 집합투자업자는 필요한 경우에 통화관련 장내 및 장외파생상품(선물, 옵션, 스왑 등)을 매매할 수 있습니다. 그러나 투자신탁의 설정/해지, 주가변동, 환율변동 및 외환시장 등의 상황에 따라 실제 헤지비율은 목표헤지비율과 상이할 수 있으며, 외환시장의 혼란 발생시 대상 파생상품의 급격한 가격 변동으로 인해 헤지거래가 일시적으로 전액 또는 일부 실행되지 못할 수 있습니다. 또한, 헤지 대상금액과 헤지수단의 거래단위의 차이로 인해 일부 투자금액은 환위험에 노출될 수 있으며, 외화자산 표시통화와 헤지통화간의 상이로 인해 투자대상국 환율변동에 따른 환헤지 효과는 차이가 발생할 수 있습니다. 투자신탁 설정 초기 등 일정기간 설정액이 환헤지 거래가 가능한 최소한의 금액 이하인 경우에 환헤지 거래가 이루어지지 않을 수 있습니다. 환헤지의 기본목적인 위험회피 이외의 목적으로 파생상품을 통한 레버리지 효과를 유발하지 않을 예정입니다.

▪ 환헤지의 장단점

환헤지는 외화자산 투자시 환율변동에 따른 자산가치 변동위험을 회피하기 위한 수단이며, 일반적으로 통화선물 매매 및 선물환 계약 등을 이용하여 위험회피를 추구합니다. 즉 해외펀드의 대부분은 해외통화로 투자자산을 사들이기 때문에 도중에 환율이 떨어지면(원화 가치 상승) 환차손(환율 변동에 따른 손실)이 발생할 수 있으며 이러한 추가적인 손실을 방지하기 위하여 환헤지를 실시하는 것입니다. 그러나 반대로 투자대상 국가의 경제성장 등으로 인하여 해당 국가 통화의 가치가 올라가는 경우에는 투자신탁은 환차익을 얻을 수 있지만, 이와 같은 경우에는 환헤지로 인하여 오히려 추가적 이익기회가 상실되기도 합니다. 다만, 집합투자업자가 환헤지를 수행한다고 하여 이 투자신탁의 투자신탁재산이 환율변동위험에서 완전히 자유로운 것은 아니며, 환헤지가 이루어지지 않는 부분에 대해서는 환율변동위험에 노출될 수 있습니다. 또한 환헤지를 실시할 경우 거래 수수료 등의 추가적인 비용이 소요됩니다.

▪ 환헤지가 투자신탁의 수익률에 미치는 효과

환헤지는 일반적으로 투자대상국가의 통화가치 하락에 따른 자산가치 변동을 방어하기 위해 이용되고 있습니다. 이론적으로 환율이 하락할 경우 환헤지에서 환차익이 발생하여 외화자산의 하락을 상쇄할 수 있으며, 환율이 상승할 경우 환헤지에서 환손실이 발생하나 외화자산의 상승으로 상쇄될 수 있어 펀드 수익률은 환율변동으로부터 보호할 수 있습니다. 하지만 자산가치의 변동, 환헤지 시행 시기의 시차, 헤지

비용 등의 이유로 환율변동으로 인한 각각의 환차손과 환차익이 완벽하게 상쇄되기는 불가능합니다. 따라서 집합투자업자가 환헤지를 수행한다고 하여 이 투자신탁 수익률이 환율변동 위험에서 완전히 자유로운 것은 아니며, 자산가치 변동과 환율변동으로 인해 투자신탁 수익률에 반드시 긍정적인 효과를 나타내는 것은 아닙니다. 또한 환헤지를 실시할 경우 거래 수수료 등의 추가적인 비용이 소요되어 투자신탁 수익률에 부정적인 영향을 줄 수도 있습니다.

▪ 환헤지 비용

목표 헤지비용	환헤지 비용
최소 80%, 최대 100% 내외	275,000원

주) 환헤지 비용 및 효과는 직전 회계기간의 실적 또는 헤지전략이 유사한 다른 투자신탁의 실적을 추정치로 사용할 수 있습니다.

※ 베트남 주식시장의 이해

▪ 개요: 베트남에는 두 개의 주식시장이 있습니다. 첫번째 주식시장은 2000년 7월에 설립된 호치민 거래소로 상장을 위한 최소자본금이 800억동 이상인 대형종목 위주의 시장이며, 2016년 1월말 현재 308개 종목이 상장되어 있습니다. 두번째 주식시장은 2005년 03월에 하노이에 설립된 하노이 거래소로 현재 380개의 종목이 상장되어 있습니다.

베트남 주식시장의 시가총액은 2016년1월28일 종가 기준 1,216조동 수준으로 한화로는 65조5,747억원이며, 올해 국영기업 200개 이상의 지분을 IPO를 통해 매각할 계획으로 증시 친화적인 제도 개선이 이루어지고 있는 점을 감안하면 앞으로도 시장규모는 꾸준히 성장할 것으로 기대됩니다.

베트남 주식시장은 월요일부터 금요일까지 5영업일 동안 개장하며, 베트남의 국경일과 기타 공휴일에는 휴장합니다. 베트남 주식은 베트남 통화인 동(dong)화로 거래되며, 거래주식의 결제주기는 T+3일이며, 개별주식의 액면가는 10,000동입니다.

▪ 투자위험: 베트남 주식시장은 (호치민) 오전 9시부터 오후 3시까지 거래가 이루어지며 (2013년 7월 22일 이후) 점심시간 중단을 제외하면 오전 2시간 15분, 오후 1시간 반이 실제 연속 거래시간이며 주가 상하한 폭은 7% 입니다. 외국인의 지분한도 확대 정책에 따라 기존 49%에서 100%로 상향 조정되었으나 아직 제한적으로 실시되고 있고 유동성이 부족하다는 측면과 함께 자본시장이 아직은 불투명하다는 한계도 있습니다. 베트남 정부의 적극적인 시장개방과 제도 개선 노력으로 최근 WTO가입 등의 가시적인 성과가 나타나고 있지만, 근본적으로 중국과 마찬가지로 공산주의 폐쇄경제에서 시장경제 도입 과정에 있으며, 정부주도 하에 개방경제로 진행 중에 있는 국가라는 점에서 관료주의에 따른 정치적 리스크가 크다는 점도 유의해야 합니다.

<베트남 주식시장 현황>(2016년1월말 기준)

거래소	호치민 증권거래소(HOSE)		하노이 증권거래소(HASTC)	
	현지시간	한국시간	현지시간	한국시간
거래시간	9:00~11:30	11:00~13:30	9:00~11:30	11:00~13:30
	13:00~14:45	15:00~16:45	13:00~14:45	15:00~16:45
대표지수	VN, VN30		HNX, HNX30	
시가총액	1,071조동(57조7269억원)		145조동(7조8478억원)	
거래단위(수량)	10주		100주	
가격단위(호가)	100~49,900VND=100VND 단위 50,000~99,500VND=500VND 단위 100,000VND 이상=1,000VND 단위		100VND 단위	

가격제한폭	± 7% (신규상장종목 ±20%)	± 10% (신규상장종목 ±20%)
결제일	T + 3일	T + 3일
상장기업수	308개 기업 상장	380개 기업 상장
홈페이지	http://www.hsx.vn	http://www.hnx.vn
기타	베트남 시가총액의 90%는 호치민 거래소. 베트남 정부는 양시장의 통합을 추진 중(2016년 예정)	

<베트남 거래소 트레이딩 시간(2013.07.22 이후)>

오전 9시	개장
오전 9시 ~ 오전 9시 15분	동시호가, 체결
오전 9시 15분 ~ 오전 11시 30분	연속 거래
오전 11시 30분 ~ 오후 1시	Time Break
오후 1시 ~ 오후 2시 30분	연속 거래
오후 2시 30분 ~ 오후 2시 45분	동시호가
오후 2시 45분 ~ 오후 3시	체결, 폐장

(자료: Fullerton, 피데스, 블룸버그)

나. 수익구조: 이 투자신탁은 주로 베트남주식에 투자하는 주식형 모투자신탁에 투자하고, 40%미만을 국공채에 주로 투자하는 채권형 모투자신탁에 투자하는 주식혼합형 자투자신탁으로서, 베트남주식과 국내 국공채 투자를 통해 수익을 추구합니다.

10. 집합투자기구의 투자위험: 모집합투자기구의 투자위험을 포함하여 작성하였습니다.

이 투자신탁은 실적배당상품으로 투자 원리금 전액이 보장 또는 보호되지 않습니다. 따라서 투자원본의 전부 또는 일부에 대한 손실의 위험이 존재하며 투자금액의 손실 내지 감소의 위험은 전적으로 투자자가 부담하며, 집합투자업자나 판매회사 등 어떤 당사자도 투자손실에 대하여 책임을 지지 아니합니다. 또한, 이 투자신탁은 예금자보호법의 적용을 받는 은행의 예금과 달리 실적에 따른 수익을 취득하므로 은행 등에서 판매하는 경우에도 예금보험공사 등의 보호를 받지 못합니다.

가. 일반위험

구 분	투 자 위 험 의 주 요 내 용
주식가격 변동위험	이 투자신탁은 집합투자재산을 해외주식에 70%이상의 수준으로 투자함으로써 해외 주식시장의 가격변동에 따른 가치변동을 초래할 수 있습니다. 따라서 투자대상 주식의 가격이 하락하는 경우 이 투자신탁의 가치도 일정수준 하락하게 됩니다.
이자율 변동에 따른 위험	이 투자신탁에서 투자하는 채권의 가격은 이자율에 의해 결정됩니다. 일반적으로 이자율이 하락하면 채권가격의 상승에 의한 자본이득이 발생하고 이자율이 상승하면 자본손실이 발생합니다. 따라서 채권을 만기까지 보유하지 않고 중도에 매도하는 경우에는 시장상황에 따라 손실 또는 이득이 발생할 수 있습니다.
시장위험	이 투자신탁은 해당 증권시장 전체의 가격하락 또는 이자율 변동 등 거시경제지표의 변화에 따라 투자신탁 재산의 가치하락 위험에 노출됩니다. 경제성장률, 환율, 금리변동 등의 요인들은 글로벌 금융시장 전체에 영향을 끼쳐 개별국가, 주식시장 등의 등락을 초래하며 이는 투자신탁 재산의 가치를 변화시킬 수 있습니다.
신용위험	이 투자신탁은 주식, 채권 및 파생상품 등의 거래에 있어서 발행회사나 거래상대방의 영업환경, 재무상황 및 신용상태의 악화 등에 따라 발생회사나 거래상대방의 신용등급이 하락하거나 채무불이행 위험이 커짐으로 인해 급격한 가치변동을 초래할 수 있습니다.

파생상품 투자위험	파생상품(선물, 옵션)은 작은 증거금으로 거액의 결제가 가능한 지렛대효과(Leverage 효과)로 인하여 기초자산에 직접 투자하는 경우에 비하여 훨씬 높은 위험에 노출될 수 있습니다. 특히, 옵션매도에 따른 이론적인 손실범위는 무한대로 집합투자재산의 큰 손실을 초래할 우려가 있습니다.
환율변동 위험	이 투자신탁은 해외에 투자할 수 있기 때문에 원화(KRW)와 투자대상국 통화간의 환율변동에 따라 투자자산의 가치가 변하는 위험을 지게 됩니다. 이는 해당 외화 투자자산의 가치가 상승함에도 불구하고 원화와 투자대상국 통화간의 상대적 가치 변화로 인해 투자시 수익을 얻지 못하거나 원금의 손실이 발생할 수도 있음을 의미합니다. 예를 들어 원화의 가치가 투자대상국 통화에 비하여 상대적으로 더 높아지면, 외화자산인 투자자산의 가치는 원화가치로 환산했을 때 낮아집니다. 환 위험 노출과 관련하여서는 해당 투자신탁 환위험 관리전략 부분을 참조하시기 바랍니다.
환헤지 위험	이 투자신탁은 통화선물·선물환 등을 통해 환율에 노출된 자산의 환위험 제거를 추구합니다. 그러나 환헤지 계획에도 불구하고 환헤지 거래상대방의 거래불능 상황 또는 해당 통화의 거래가 일시적 혹은 상당기간 시장에서 거래되지 못하는 상황이 되는 등 환헤지 전략수행이 불가능하거나 원활하지 못한 상황에 직면할 수 있으며, 이 경우 환헤지 거래가 전액 실행되지 못하거나 환율변동 위험이 감소하지 않을 수 있습니다. 한편, 환헤지를 하는 경우에도 환헤지 대상 자산의 급격한 가치 변동으로 인해 헤지 비율이 달라질 수 있으며 집합투자업자는 순자산가치의 규모, 유동성 비율 등 집합투자기구의 운용현황을 고려하여 환헤지 전략의 효과적인 수행이 어렵다고 판단될 경우 환헤지를 수행하지 않을 수도 있습니다. 또한, 환헤지를 수행하는 과정에서 거래수수료 등의 추가적인 비용이 발생합니다. ※ 베트남 동(Dong)은 미국달러에 연동되어 일정부분 조정·관리되는 변동관리통화로, 베트남 동(Dong) 표시 자산 투자에 따른 환율변동위험을 관리하기 위해 원/미국달러 관련 통화선물 및 선물환 거래 등을 이용하여 환헤지를 실시할 예정입니다. 그러나 베트남 정부가 외환정책 등을 변경하는 경우 환헤지에 대한 유효성이 약화되어 환헤지를 효율적으로 실행하지 못 할 가능성이 있습니다. 또한, 베트남 동(Dong) 표시 자산에 대해서 미국달러를 활용하여 환헤지 할 계획이므로 베트남 동(Dong) 및 미국달러의 환율변동에 따라 부분적인 환차익 또는 환차손이 발생할 수 있습니다.

나. 특수위험

구 분	투 자 위 험 의 주 요 내 용
국가위험	투자대상국인 베트남은 개발도상국으로서 개발도상국 특유의 불확실성이 있으며, 정부 정책 및 제도변화로 인해 계획했던 투자에 차질을 초래할 수 있고, 외국인에 대한 투자제한이 강화될 위험과 조세제도의 변화 위험도 있습니다. 또한, 사회주의 국가이므로 사회전반적인 투명성 부족으로 공시자료의 신뢰성 문제 등의 위험도 있습니다.
신흥국가 투자 위험	이 투자신탁은 해외 투자 시 신흥국가에 투자하게 되므로 앞서 설명된 국가위험 측면에서 매우 높은 수준의 위험에 노출됩니다. 특히, 주요 투자국가인 베트남의 경우 사회주의 제도를 유지하고 있는 개발도상국으로서 많은 불확실성을 가지고 있습니다. 정부 정책 및 제도의 변화로 인해 자산가치 손실이 발생할 수도 있으며 외국인에 대한 투자 제한, 조세제도 변화 등의 경제적 변화 및 사회 전반적인 투명성 부족으로 인한 공시 자료 신뢰성 등의 위험도 있습니다.

자금 송환 위험	이 투자신탁은 해외에 투자할 수 있으며 이 경우에 해당 국가로부터 이 투자신탁의 배당소득 및 매매차익의 본국송환 행위 또는 증권의 매매절차와 관련한 행위가 제한될 수 있습니다. 따라서, 이 투자신탁은 투자대상 국가로부터의 투자제한의 적용 또는 자금의 송환에 대한 정부의 승인이 지연되거나 거절 당함으로써 불리한 영향을 받을 수 있습니다. 또한 해외 금융시장의 환경변화와 국제금융결제와 관련한 송금지연 등 사유 발생시 환매금액 지급연기의 가능성이 있습니다.
----------	--

다. 기타 투자위험

구 분	투 자 위 험 의 주 요 내 용
규모변동위험	이 투자신탁은 집합투자기구의 투자목적 달성을 위한 투자전략 수행에 최선을 다할 것이나, 이 투자신탁의 규모가 자산가치의 과도한 하락 또는 환매 등이 발생하는 경우 원활한 투자전략의 수행이 불가능해 질 수도 있습니다.
유동성위험	증권시장규모 등을 감안할 때 집합투자재산에서 거래량이 풍부하지 못한 종목에 투자하는 경우 투자대상 종목의 유동성부족에 따른 환금성에 제약이 발생할 수 있으며, 이는 집합투자재산의 가치하락을 초래할 수 있습니다.
오퍼레이션 위험	해외투자의 경우 복잡한 결제과정 및 현금 운용과정상 이중통화의 이용 등으로 인해 주문 및 결제상 오류 등 오퍼레이션에서 발생할 수 있는 오류발생 가능성이 국내투자 시보다 더 높습니다. 또한 국내에 투자하는 때와는 달리 시차에 의해 시장의 개/폐장 시간대가 다를 수 있으며, 그 차이로 인해 투자재산의 평가에 있어 시차가 발생할 수도 있습니다.
환매에 따른 위험	환매청구일과 환매대금결정이 다르기 때문에 환매청구일로부터 환매대금결정일까지의 집합투자재산의 가치변동에 따른 위험에 노출됩니다. 또한, 투자자가 환매요청시 집합투자증권의 보유기간에 따라 환매수수료가 부과될 수 있으며, 이 환매수수료는 집합투자재산으로 귀속됩니다.
환매연기 위험	다음과 같은 경우에는 투자신탁의 환매가 연기될 수 있습니다. - 뚜렷한 거래부진, 부도발생 등의 사유로 투자신탁재산을 처분할 수 없는 경우, 투자신탁재산의 공정한 평가가 곤란하여 환매에 응하는 경우 및 다른 투자자의 이익을 해할 우려가 있는 경우, 대량의 환매청구에 응하는 것이 투자자간의 형평성을 해칠 염려가 있는 경우, 기타 이에 준하는 경우로서 금융위원회가 환매연기가 필요하다고 인정하는 경우
투자신탁 소규모의 위험	투자신탁의 설정금액이 소액이거나, 환매 등에 의해 투자신탁의 규모가 일정 규모 이하로 축소되는 경우 분산투자 등 투자목적 달성을 위한 원활한 투자신탁 운용에 장애가 발생할 수 있습니다. 이러한 경우 이 투자신탁의 투자목적 달성을 하지 못하거나, 심지어 손실이 발생할 수도 있습니다. 또한, 투자신탁이 최초설정일로부터 6개월이 되는 날 투자신탁 원본액이 15억 미만인 경우 투자대상 자산이 채권형 모투자신탁으로 변경되어 본래의 투자목적 달성을 하지 못할 수 있습니다.
투자신탁 해지의 위험	투자자 전원이 동의한 경우, 집합투자증권 전부에 대한 환매의 청구를 받아 신탁계약을 해지하려는 경우, 최초설정일로부터 1년이 되는 날에 투자신탁의 원본액이 50억원 미만인 경우, 최초설정일로부터 1년이 지난 후 1개월간 계속하여 투자신탁의 원본액이 50억원 미만인 경우 금융위원회의 승인을 얻지 않고 해당 투자신탁이 해지될 수 있습니다.

과세 위험	<p>과세당국에서 인식하는 투자에 따른 손익은 세금을 내야 하는 과세대상자산에서 발생한 손익과 세금을 내지 않아도 되는 비과세대상자산에서 발생한 손익으로 구분할 수 있습니다. 여기서 비과세손익은 수익이 있더라도 세금이 부과되지 않는다는 의미이기도 하지만 손해를 보더라도 이를 손실로 인정하지 않는다는 의미이기도 합니다. 이에 따라 비과세대상자산에서 손실을 본 경우라도 과세대상자산에서는 발생한 수익이 있다면 결과적으로 전체 투자결과가 손실이 발생한 경우라도 세금을 내야 하는 상황이 발생할 수 있습니다.</p> <p>*과세대상자산의 예: 채권투자 시 이자수익 및 자본수익, 해외투자수익 등</p> <p>*비과세대상자산의 예: 국내 상장주식 매매차익 등</p>
-------	--

라. 이 집합투자기구에 적합한 투자자 유형

(1) 이 투자신탁은 연환산 표준편차(최근 결산일 기준, 과거 3년간 주간 수익률 기준)가 **13.52%**로 **3등급에 해당되는 다소 높은 위험의 투자위험**을 지니고 있습니다. 주로 베트남 관련 해외주식 등에 투자하므로 주식 하락과 환율 변동에 따른 원본 손실 위험을 감내할 만한 위험선호도를 가지고 있으며, 상기 위험수준을 이해하면서 본인의 투자목적에 부합하다고 판단하시는 투자자에게 적합합니다. 이 기준에는 신용위험 및 운용위험은 반영되지 않았습니다.

(2) 이 투자신탁은 설정 후 3년이 경과하였으므로 실제 수익률 변동성을 감안하여 투자위험 등급을 산정하였습니다. 추후 매 결산 시마다 수익률 변동성을 다시 측정하게 되며, 이 경우 투자위험 등급이 변동될 수 있습니다.

※ KB자산운용(주)는 설정 후 3년이 경과된 집합투자기구에 대해서 **실제 수익률 변동성**(최근 결산일 기준 과거 3년간 주간 수익률의 연환산 표준편차)를 기준으로 투자위험 등급을 6개의 등급으로 나눕니다.

위험등급	1등급 (매우높은위험)	2등급 (높은위험)	3등급 (다소높은위험)	4등급 (보통위험)	5등급 (낮은위험)	6등급 (매우낮은위험)
표준편차	25%초과	25%이하	15%이하	10%이하	5%이하	0.5%이하

주) 표준편차 : 펀드의 수익률이 평균수익률과 대비하여 변동한 범위를 측정한 값으로써 수익률 변동성을 보여주는 지표임. 펀드의 위험 정도를 나타내는 지표로 이용되며 값이 클수록 변동성이 심하므로 위험이 크고, 값이 작을수록 위험이 작음



11. 매입, 환매, 전환절차 및 기준가격 적용기준

가. 매입

- (1) 집합투자증권의 매입방법: 이 투자신탁의 집합투자증권을 취득하시려면 판매회사의 영업점에서 영업시간 중에 매입을 하셔야 합니다. 다만, 판매회사에서 인터넷 홈페이지를 통한 판매를 개시하는 경우, 인터넷 홈페이지를 통한 매입도 가능합니다.
- (2) 집합투자증권의 매입 청구시 적용되는 기준가격(단, 이 투자신탁을 최초로 설정하는 때에는 투자신탁 최초설정일의 기준가격은 1,000좌당 1,000원으로 함)
- 1) 17시(오후 5시) 이전에 자금을 납입한 경우: 자금을 납입한 영업일(T)의 다음 영업일(T+1)에 공고되는 기준가격을 적용
 - 2) 17시(오후 5시) 경과 후에 자금을 납입한 경우: 자금을 납입한 영업일(T)로부터 제3영업일(T+2)에 공고되는 기준가격을 적용

	제1영업일(T)	제2영업일(T+1)	제3영업일(T+2)
17시(오후 5시) 이전 매입시	자금납입일	기준가격 적용일 집합투자증권 교부일	
17시(오후 5시) 경과 후 매입시	자금납입일		기준가격 적용일 집합투자증권 교부일

※ 기준시점은 판매회사의 전산시스템에 의하여 거래전표에 표시된 시간으로 구분 처리합니다.

※ 매입청구의 취소 및 정정은 매입청구일 당일 중 판매회사의 영업가능 시간까지만 매입청구의 취소 및 정정이 가능합니다.

(3) 선취판매수수료

1) A 클래스 집합투자증권: 납입금액의 1%

2) C 클래스 집합투자증권, C2 클래스 집합투자증권, C3 클래스 집합투자증권, C4 클래스 집합투자증권, C5 클래스 집합투자증권, C-F 클래스 집합투자증권, C-E 클래스 집합투자증권, S 클래스 집합투자증권, C-W 클래스 집합투자증권, C-퇴직 클래스 집합투자증권, C-퇴직e 클래스 집합투자증권, C-P 클래스 집합투자증권 및 C-Pe 클래스 집합투자증권: 해당사항 없음

3) A-E 클래스 집합투자증권: 납입금액의 0.5% 이내

※ 투자자가 부담하는 선취수수료 등을 감안하면 투자자의 입금금액 중 실제 집합투자증권을 매입하는 금액은 작아질 수 있습니다.

(4) 종류별 가입 요건

종류 유형	가입자격	구분		부과 비율
A 클래스	가입제한 없음	수수료	선취판매수수료	납입금액의 1.0%
			환매수수료	해당사항 없음
		투자신탁 총보수(연간)		2.0000%
C 클래스	가입제한 없음	수수료	선취판매수수료	해당사항 없음
			환매수수료	해당사항 없음
		투자신탁 총보수(연간)		2.4525%
C2 클래스	C 클래스 집합투자증권 1년 이상 보유자	수수료	선취판매수수료	해당사항 없음
			환매수수료	해당사항 없음
		투자신탁 총보수(연간)		2.3525%
C3 클래스	C2 클래스 집합투자증권 1년 이상 보유자	수수료	선취판매수수료	해당사항 없음
			환매수수료	해당사항 없음
		투자신탁 총보수(연간)		2.2525%
C4 클래스	C3 클래스 집합투자증권 1년 이상 보유자	수수료	선취판매수수료	해당사항 없음
			환매수수료	해당사항 없음
		투자신탁 총보수(연간)		2.1525%

C5 클래스	C4 클래스 집합투자증권 1년 이상 보유자	수수료	선취판매수수료	해당사항 없음
			환매수수료	해당사항 없음
		투자신탁 총보수(연간)		2.0525%
C-F 클래스	투자신탁 및 전문투자자 등	수수료	선취판매수수료	해당사항 없음
			환매수수료	해당사항 없음
		투자신탁 총보수(연간)		0.9825%
C-E 클래스	온라인 가입자	수수료	선취판매수수료	해당사항 없음
			환매수수료	해당사항 없음
		투자신탁 총 보수(연간)		1.4525%
S 클래스	펀드판매에 한하여 인 가 받은 판매회사의 온라인 시스템을 통해 가입한 투자자	수수료	후취판매수수료	3년 미만 환매시 환매대금의 0.15% 이내
			환매수수료	해당사항 없음
		투자신탁 총보수(연간)		1.3025%
C-W 클래스	판매회사의 일임형 중 합자산관리 및 특정금 전신탁	수수료	선취판매수수료	해당사항 없음
			환매수수료	해당사항 없음
		투자신탁 총 보수(연간)		0.9525%
A-E 클래스	온라인 가입자	수수료	선취판매수수료	납입금액의 0.5% 이내
			환매수수료	해당사항 없음
		투자신탁 총 보수(연간)		1.4762%
C-퇴직 클래스	퇴직연금 가입자 및 퇴직연금 사업자	수수료	선취판매수수료	해당사항 없음
			환매수수료	해당사항 없음
		투자신탁 총 보수(연간)		1.7525%
C-퇴직e 클래스	온라인 시스템을 통해 가입하는 퇴직연금 가입 자 및 퇴직연금 사업자	수수료	선취판매수수료	해당사항 없음
			환매수수료	해당사항 없음
		투자신탁 총 보수(연간)		1.3525%
C-P 클래스	연금저축계좌 가입자	수수료	선취판매수수료	해당사항 없음
			환매수수료	해당사항 없음
		투자신탁 총 보수(연간)		1.8025%
C-Pe 클래스	온라인 시스템을 통해 가입하는 연금저축계 좌 가입자	수수료	선취판매수수료	해당사항 없음
			환매수수료	해당사항 없음
		투자신탁 총 보수(연간)		1.3775%

※ 선취판매수수료 및 후취판매수수료율은 상기 범위 내에서 판매회사 별로 차등 적용할 수 있습니다. 차등적용의 내용은 금융투자협회, 판매회사 및 집합투자업자의 홈페이지를 통해서 확인할 수 있습니다.

나. 환매

- (1) 집합투자증권의 환매방법: 이 투자신탁의 집합투자증권을 환매하시려면 판매회사의 영업점에서 환매청구를 하셔야 합니다. 다만, 판매회사의 인터넷 홈페이지를 통해 가입한 경우나 인터넷 뱅킹을 이용하고 있는 경우 인터넷 홈페이지를 통한 환매도 가능합니다.
- (2) 집합투자증권의 환매 청구시 적용되는 기준가격
 - 1) 17시(오후 5시) 이전에 환매를 청구한 경우: 환매를 청구한 날(T)로부터 제5영업일(T+4)의 기준가격을 적용하여 환매청구일로부터 제8영업일(T+7)에 환매금액 지급
 - 2) 17시(오후 5시) 경과 후에 환매를 청구한 경우: 환매를 청구한 날(T)로부터 제6영업일(T+5)의 기준가격을 적용하여 환매청구일로부터 제9영업일(T+8)에 환매금액 지급

	제1영업일(T)	제5영업일(T+4)	제6영업일(T+5)	제8영업일(T+7)	제9영업일(T+8)
17시(오후 5시) 이전 환매시	환매청구일	기준가격 적용일		환매대금 지급일	
17시(오후 5시) 경과 후 환매시	환매청구일		기준가격 적용일		환매대금 지급일

※ 기준시점은 판매회사의 전산시스템에 의하여 거래전표에 표시된 시간으로 구분 처리합니다.

※ 환매청구의 취소 및 정정은 환매청구일 당일 중 판매회사의 영업가능 시간까지만 환매청구의 취소 및 정정이 가능합니다.

(3) 환매수수료: 해당사항 없음

(4) 집합투자증권의 일부환매: 투자자는 보유한 수익권 좌수 중 일부에 대하여 환매를 청구할 수 있습니다. 투자자가 집합투자증권의 일부에 대한 환매를 청구한 경우 판매회사는 그 집합투자증권을 환매하고, 잔여좌수에 대하여는 새로운 집합투자증권을 교부합니다.

(5) 집합투자증권의 환매제한: 집합투자업자는 다음과 같은 경우에는 환매청구에 응하지 아니할 수 있습니다.

- 1) 투자자 또는 질권자로서 권리를 행사할 자를 정하기 위하여 일정한 날을 정하여 투자자명부에 기재된 투자자 또는 질권자를 그 권리를 행사할 투자자 또는 질권자로 보도록 한 경우로서 이 일정한날의 제6영업일 전일(17시 경과 후에 환매청구를 한 경우 제7영업일 전일)과 그 권리를 행사할 날까지의 사이에 환매청구를 한 경우

- 2) 법령 또는 법령에 의한 명령에 의하여 환매가 제한되는 경우

(6) 집합투자증권의 환매연기: 법령과 신탁계약서에서 정한 사유로 인하여 환매일에 환매금액을 지급할 수 없게 된 경우 집합투자업자는 집합투자증권의 환매를 연기할 수 있습니다. 환매가 연기된 경우 집합투자업자는 지체없이 환매연기 사유 및 투자자총회 개최 등 향후 처리계획을 투자자 및 판매회사에게 통지하여야 합니다.

※ 환매연기사유

- 집합투자재산의 매각이 불가능하여 사실상 환매에 응할 수 없는 경우
- 투자자의 이익 또는 투자자 간의 형평성을 해할 우려가 있는 경우
- 상기 사유에 준하는 사유로서 금융위원회가 환매연기가 필요하다고 인정한 경우

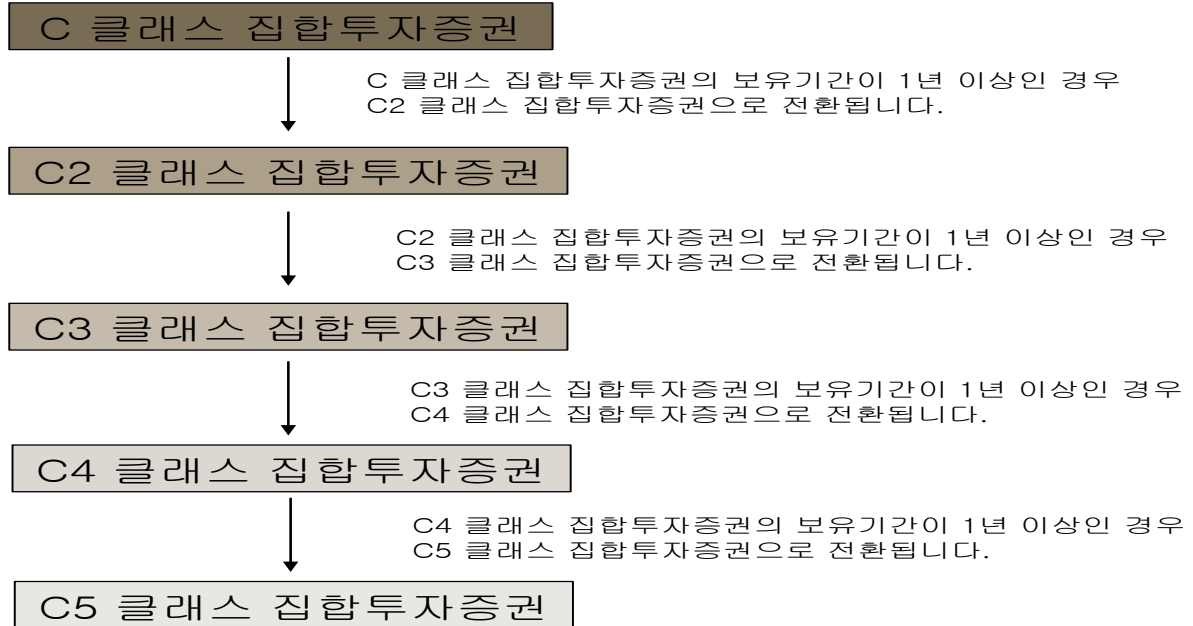
※ 환매연기기간 중에는 이 투자신탁 집합투자증권의 발행 및 판매를 할 수 없습니다.

(7) 집합투자증권의 부분환매: 집합투자업자는 집합투자재산의 일부가 환매연기사유에 해당하는 경우 그 일부에 대하여는 환매를 연기하고 나머지에 대하여는 투자자가 보유하고 있는 집합투자증권의 지분에 따라 환매에 응할 수 있습니다. 또한, 환매연기사유에 해당하거나 투자자총회(환매연기총회)에서 부분환매를 결의하는 경우 환매연기자산에 해당하지 아니하는 자산에 대하여는 투자자가 보유하는 집합투자증권의 지분에 따라 환매에 응할 수 있습니다.

다. 집합투자증권 간 전환

(1) 판매회사는 투자자가 보유하고 있는 C 클래스 집합투자증권에 대하여 투자자의 전환청구와 관계없이 다음에서 정하는 집합투자증권의 보유기간(당해 집합투자증권의 매수일 또는 최초 취득일을 기산일로 하여 다른 종류 집합투자증권으로 전환하기 위해 전환시 적용되는 당해 집합투자증권의 기준가격 적용일까지를 말한다)에 따라 다른 종류의 집합투자증권으로 자동으로 전환합니다.

장기투자에 따른 클래스 자동전환



- (2) 전환하는 경우 위의 각 해당 전환일에 전환처리하되 전환일이 영업일이 아닌 경우에는 익영업일에 전환처리합니다.
- (3) 전환하는 경우 적용되는 기준가격은 전환하고자 하는 종류 집합투자증권의 해당 전환일의 기준가격으로 합니다.
- (4) 전환이전에 추가 매수 및 환매(일부환매를 포함한다)를 청구한 집합투자증권에 대하여는 매수 및 환매 절차가 완료되는 일자의 익영업일에 전환할 수 있습니다.
- (5) 전환에 따른 별도의 수수료는 부과되지 않습니다.
- (6) 집합투자증권을 전환한 후 환매를 청구하는 경우 환매수수료를 징구하지 않습니다. 다만, 전환 후 추가 납입분에 대해서는(환매수수료 부과기간이 경과하지 않았을 경우) 환매수수료를 징구합니다.

※ 2011년 01월 17일 이전에 가입한 고객의 경우 클래스별 집합투자증권 보유기간의 산정은 이 투자신탁을 최초로 매수한 일자를 포함하여 계산합니다.

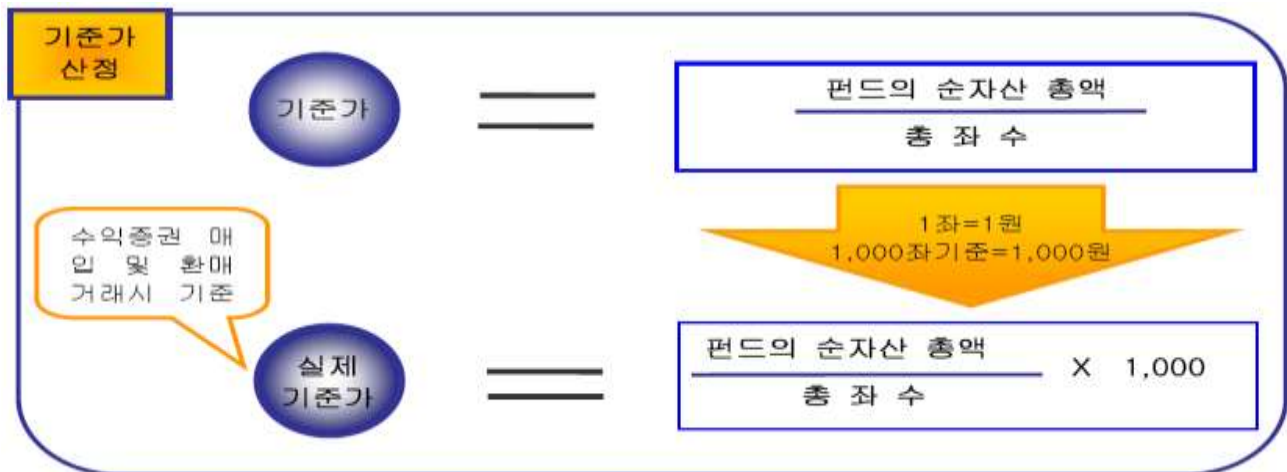
12. 기준가격 산정기준 및 집합투자재산의 평가

가. 기준가격의 산정 및 공시

구 분	내 용
기준가격 산정방법	기준가격[당해 종류 집합투자증권의 기준가격]은 공고·게시일 전날의 대차대조표상에 계상된 투자신탁[당해 종류 집합투자증권의 상당액] 자산총액에서 부채총액을 차감한 금액(이하 "순자산총액"이라 한다)을 그 공고·게시일 전날의 집합투자증권[당해 종류 집합투자증권] 총좌수로 나누어 산정하며, 1,000좌 단위로 원미만 셋째자리에서 4사5입하여 원미만 둘째자리까지 계산합니다.
클래스간 기준가격이 상이한 이유	클래스간 판매회사보수의 차이로 인하여 클래스간 기준가격이 상이할 수 있습니다
기준가격 산정주기	기준가격은 매일 산정합니다. 다만, 투자자가 없는 종류 집합투자증권의 기준가격은 산정하지 않습니다.

기준가격 공시시기	산정된 기준가격을 매일 공고·게시합니다. 다만, 투자자가 없는 종류 집합투자증권의 기준가격은 공고·게시하지 않습니다.
기준가격 공시방법 및 장소	판매회사: 영업점 및 인터넷 홈페이지 집합투자업자: 인터넷 홈페이지(www.kbam.co.kr) 한국금융투자협회: 인터넷 홈페이지(www.kofia.or.kr)

※ 공휴일, 국경일 등은 기준가격이 공시되지 않으며, 해외의 자산에 투자하는 투자신탁의 경우 기준가격이 산정·공시되지 않는 날에도 해외시장의 거래로 인한 자산의 가격변동으로 인하여 집합투자재산 가치가 변동될 수 있습니다.



나. 집합투자재산의 평가방법

대상자산	평가방법
상장주식 및 등록주식	평가기준일에 거래소시장에서 거래된 최종시가
상장채권	평가기준일에 시장에서 거래된 최종시가를 기준으로 2 이상의 채권평가회사가 제공하는 가격정보를 기초로 한 가격
비상장채권	2 이상의 채권평가회사가 제공하는 가격정보를 기초로 한 가격
장내파생상품	그 장내파생상품이 거래되는 시장 등이 발표하는 가격
외화표시 유가증권인 상장주식 및 상장채권	그 증권을 취득한 국가에 소재하는 시장의 최종시가
기업어음 또는 금융기관이 발행한 채무증서	2 이상의 채권평가회사가 제공하는 가격을 기초로 한 가격

13. 보수 및 수수료에 관한 사항

이 투자신탁은 운용 및 판매 등의 대가로 보수 및 수수료를 지급하게 되며, 가입자격에 따라 아래와 같이 보수 및 수수료 등의 차이가 있습니다. 집합투자증권의 판매회사는 투자자가 부담하는 판매보수 및 수수료에 관하여 투자자에게 지속적으로 제공하는 용역의 대가에 관한 내용이 기재된 자료를 해당 투자자에게 교부하고 설명하여야 합니다. 따라서, 투자자께서는 동 내용을 참고하시어 판매회사로부터 충분한 상담을 받으시길 권합니다.

가. 투자자에게 직접 부과되는 수수료

종류	가입자격	수수료율			
		선취 판매수수료	후취 판매수수료	환매수수료	전환수수료
A	가입제한 없음	납입금액의 1%	-	-	-
S	펀드판매에 한하여 인가 받은 판매 회사의 온라인 시스템을 통해 가입 한 투자자	-	3년 미만 환매 금액의 0.15% 이내		
C	가입제한 없음	-	-		
C2	C 클래스 1년 이상 가입자	-	-		
C3	C2 클래스 1년 이상 가입자	-	-		
C4	C3 클래스 1년 이상 가입자	-	-		
C5	C4 클래스 1년 이상 가입자	-	-		
C-F	펀드 및 전문투자자	-	-		
C-E	온라인 가입자	-	-		
A-E	온라인 가입자	납입금액의 0.5% 이내	-		
C-퇴직	퇴직연금 가입자 및 퇴직연금 사 업자 전용	-	-		
C-퇴직 e	온라인 시스템을 통해 가입한 퇴 직연금 가입자 및 퇴직연금 사업 자 전용	-	-		
C-P	연금저축계좌 가입자	-	-		
C-Pe	온라인 시스템을 통해 가입한 연 금저축계좌 가입자	-	-		
부과기준		매입시	환매시	환매시	전환시

※ 선취판매수수료율 및 후취판매수수료율은 상기 범위 내에서 판매회사 별로 차등 적용할 수 있습니다. 차등적용의 내용은 한국금융투자협회, 판매회사 및 집합투자업자의 홈페이지를 통해서 확인할 수 있습니다.

나. 집합투자기구에 부과되는 보수 및 비용

종류	지급비용(연간)								
	집합투자 업자보수	판매회사 보수	신탁업자 보수	일반사무 관리회사 보수	투자신탁 총 보수	기타 비용	총보수 ·비용 (TER)	합성 총보수 · 비용	증권 거래 비용
A	0.8775%	1.0475%	0.060%	0.015%	2.0000%	-	2.0000%	2.0638%	0.1090%
S	0.8775%	0.3500%	0.060%	0.015%	1.3025%	-	1.3025%	1.3035%	0.0017%
C	0.8775%	1.5000%	0.060%	0.015%	2.4525%	-	2.4525%	2.4686%	0.0274%
C2	0.8775%	1.4000%	0.060%	0.015%	2.3525%	-	2.3525%	2.3587%	0.0105%
C3	0.8775%	1.3000%	0.060%	0.015%	2.2525%	-	2.2525%	2.2613%	0.0150%
C4	0.8775%	1.2000%	0.060%	0.015%	2.1525%	-	2.1525%	2.1616%	0.0156%
C5	0.8775%	1.1000%	0.060%	0.015%	2.0525%	-	2.0525%	2.0621%	0.0164%

C-F	0.8775%	0.0300%	0.060%	0.015%	0.9825%	-	0.9825%	0.9825%	-
C-E	0.8775%	0.5000%	0.060%	0.015%	1.4525%	-	1.4525%	1.4773%	0.0424%
A-E	0.8775%	0.5237%	0.060%	0.015%	1.4762%	-	1.4762%	1.4785%	0.0039%
C-퇴직	0.8775%	0.8000%	0.060%	0.015%	1.7525%	-	1.7525%	1.7525%	-
C-퇴직e	0.8775%	0.4000%	0.060%	0.015%	1.3525%	-	1.3525%	1.3525%	-
C-P	0.8775%	0.8500%	0.060%	0.015%	1.8025%	-	1.8025%	1.8025%	-
C-Pe	0.8775%	0.4250%	0.060%	0.015%	1.3775%	-	1.3775%	1.3775%	-
지급 시기	최초설정일로부터 매3개월 후급					사유 발생시	-	-	사유 발생시

※ 기타비용은 증권 의 예탁 및 결제비용 등 이 투자신탁에서 경상적, 반복적으로 지출되는 비용 (증권거래비용 및 금융비용 제외)등에 해당하는 것으로 회계기간이 경과한 경우에는 직전 회계연도의 기타비용 비율을 추정치로 사용하며, 회계기간이 경과하지 아니한 경우에는 작성일까지의 기타비용 비율을 연환산하여 추정치로 사용하므로 실제 비용은 이와 상이할 수 있습니다.

※ 총보수·비용 비율은 이 투자신탁에서 지출되는 보수와 기타비용 총액을 순자산 연평균액으로 나누어 산출합니다.

※ 합성 총보수·비용 비율은 이 투자신탁이 투자하는 모투자신탁에서 발생한 기타비용을 모투자신탁 투자비용에 따라 나눈 값과 이 투자신탁에서 발생한 기타비용을 합산하여 산출된 기타비용을 이 투자신탁에서 지출되는 보수와 합산한 총 보수·비용을 순자산 연평균액으로 나누어 산출합니다.

합성 총 보수·비용비율(모펀드 포함) = $\frac{(\text{자펀드 기타비용} + \text{모펀드 투자비용에 따른 기타비용}) + \text{자펀드 총보수}}{\text{순자산 연평균액}}$ × 100

※ 증권거래비용은 회계기간이 경과한 경우에는 직전 회계연도의 증권거래비용 비율을 추정치로 사용하며, 회계기간이 경과하지 아니한 경우에는 작성일까지의 증권거래비용 비율을 연환산하여 추정치로 사용하므로 실제 비용은 이와 상이할 수 있습니다.

※ 신탁업자보수는 이 투자신탁이 투자하는 모투자신탁의 평균 투자비용에 따라 해당 모투자신탁의 신탁업자와 배분합니다.

< 1,000만원을 투자할 경우 투자자가 부담하게 되는 수수료 및 보수·비용의 투자기간별 예시(누적) >

구분		1년	3년	5년	10년
판매수수료 및 보수·비용	A 클래스	307,961원	741,485원	1,201,872원	2,477,402원
	C 클래스	250,739원	737,324원	1,208,373원	2,480,634원
	C-F 클래스	100,539원	313,576원	544,764원	1,210,456원
	C-E 클래스	150,765원	467,851원	808,566원	1,772,468원
	S 클래스	133,222원	414,145원	717,049원	1,579,284원
	A-E 클래스	200,213원	516,128원	855,571원	1,815,807원
	C-퇴직 클래스	178,689원	522,944원	952,870원	2,073,218원
	C-퇴직e 클래스	138,194원	429,386원	743,054원	1,634,371원
	C-P 클래스	183,740원	568,282원	978,791원	2,126,739원
	C-Pe 클래스	140,729원	437,153원	756,296원	1,662,364원

※ 위 예시내용은 투자자가 1,000만원을 투자했을 경우 직·간접적으로 부담할 것으로 예상되는 선취판매수수료 또는 보수·비용을 누계액으로 산출한 것입니다. 이익금은 모두 재투자하며, 연간 투자수익률은 5%, 수수료율 및 총 보수·비용비율은 일정하다고 가정하였습니다. 그러나, 실제 투자자가 부담하게 되는 보수 및 비용은 기타비용의 변동, 보수의 인상 또는 인하 등에 따라 달라질 수 있습니다.

※ S 클래스 집합투자증권의 경우 3년 이상 보유하는 것으로 가정하여 후취판매수수료를 반영하지 않았습니다.

14. 이익 배분 및 과세에 관한 사항

가. 이익 배분

- (1) 집합투자업자는 이 집합투자재산의 운용에 따라 발생한 이익금을 투자신탁회계기간 종료일 익영업일에 판매회사를 경유하여 현금 또는 새로이 발행되는 집합투자증권으로 분배합니다. 다만, 다음 각 호의 어느 하나에 해당하는 이익금은 해당 이익금의 범위 내에서 분배를 유보하며, 법 제242조에 따른 이익금이 0보다 적은 경우에도 분배를 유보합니다.

1. 법 제238조에 따라 평가한 집합투자재산의 평가이익
2. 법 제240조 제1항의 회계처리기준에 따른 매매이익

[집합투자재산의 매매 및 평가이익 유보에 따른 안내 사항]

2016년 04월 21일 이후 매년 결산·분배할 때 투자신탁의 회계기간동안 집합투자재산의 운용에 따라 발생한 이익금 중 집합투자재산의 매매 및 평가 이익은 분배되지 않고 보유기간 동안의 손익을 합산하여 환매할 때 해당 환매분에 대하여 과세됩니다(다만, 분배를 유보할 수 없는 이자·배당 소득 등은 매년 결산·분배되어 과세됩니다). 이 경우 환매연도에 과세된 보유기간 동안의 매매 및 평가 이익을 포함한 연간 금융소득이 금융소득종합과세 기준금액을 초과할 경우 과세부담이 증가하여 불리하게 작용하는 경우가 발생할 수 있으니 주의하시기 바랍니다.

- (2) 집합투자업자는 (1)의 규정에 의한 이익금에서 세액을 공제한 금액의 범위 내에서 분배금 지급일의 기준가격으로 당해 집합투자증권을 매수합니다.
- (3) 신탁계약기간의 종료 또는 투자신탁의 해지에 따라 발생하는 투자신탁 원본의 상환금 및 이익금(이하 “상환금 등”이라 한다)을 받으실 수 있습니다. 다만, 신탁계약기간 종료일 현재 집합투자재산인 증권의 매각지연 등의 사유로 인하여 상환금 등의 지급이 곤란한 경우에는 그 사유가 해소된 이후에 지급할 수 있습니다.
- (4) 투자자가 상환금 등의 지급개시일 이후 5년간 이익분배금 또는 상환금 등의 지급을 청구하지 아니한 때에는 판매회사가 취득할 수 있으며, 판매회사에게 인도된 후에는 판매회사가 투자자에 대하여 그 지급에 대한 책임을 부담합니다.

나. 과세

투자소득에 대한 과세는 소득이 발생하는 투자신탁 단계에서의 과세와 투자자에게 이익을 분배하는 단계에서의 과세로 나누어집니다.

- (1) 투자신탁에 대한 과세: **별도의 소득과세 부담이 없는 것이 원칙**

투자신탁 단계에서는 소득에 대해서 별도의 세금 부담을 하지 않는 것을 원칙으로 하고 있습니다. 집합투자재산에 귀속되는 이자·배당소득은 귀속되는 시점에는 원천징수하지 아니하고 투자신탁으로부터의 이익이 투자자에게 지급하는 날(특약에 따라 원본에 전입되는 날 및 신탁계약기간 연장하는 날 포함)에 투자신탁으로부터의 이익으로 원천징수하고 있습니다. 다만, 외국원천징수세액은 다음과 같은 범위를 한도로 환급을 받고 있습니다.

$$\text{환급세액} = \text{외국납부세액} \times \text{환급비율}$$

환급비율: 과세대상소득금액 / 국외원천과세대상소득금액
단, ‘환급비율 > 1’이면 1, ‘환급비율 < 0’이면 0으로 함

발생 소득에 대한 세금 외에 투자재산의 매입, 보유, 처분 등에서 발생하는 취득세, 등록세, 증권거래세 및 기타 세금에 대해서는 투자신탁의 비용으로 처리하고 있습니다.

(2) 투자자에 대한 과세: 원천징수 원칙

투자자는 투자신탁의 이익을 지급받는 날(특약에 따라 원본에 전입되는 날 및 신탁계약기간 연장되는 날 포함)에 과세이익에 대한 세금을 원천징수 당하게 되며, 투자신탁의 집합투자증권을 계좌간 이체, 계좌의 명의변경, 실물양도의 방법으로 거래하는 경우에도 보유기간 동안 발생한 과세이익에 대한 세금을 원천징수 하고 있습니다. 다만, 해당 투자신탁으로부터의 과세이익을 계산함에 있어서 투자신탁이 투자하는 증권시장에 상장된 증권(채권 및 외국집합투자증권 등 제외) 및 이를 대상으로 하는 선물, 벤처기업의 주식 등에서 발생하는 매매·평가 손익을 분배하는 경우 당해 매매·평가 손익은 과세대상인 배당소득금액에서 제외하고 있습니다.

※ 해외주식투자전문집합투자증권저축을 통한 가입자에 대한 특례

조세특례제한법 제91조의17에 따른 해외주식투자전문집합투자증권저축을 통해 이 투자신탁에 가입한 가입자의 경우 이 투자신탁으로부터의 과세이익을 계산함에 있어 투자신탁이 투자하는 해외상장주식의 매매·평가 손익(환율변동에 의한 손익을 포함한다)은 투자자의 과세대상 이익에서 제외하고 있습니다.

국내외 상장주식 등에 대한 손익을 과세대상에서 제외하고 채권이자, 주식배당, 환헤지 거래에서 발생한 이익 등은 과세대상 이익이므로, 투자자 입장에서는 투자손실이 났음에도 불구하고 다음과 같은 이유로 과세될 수 있음을 유의하시기 바랍니다.

- 비과세 대상인 국내외 상장주식 등의 매매·평가 손실 및 해외 상장주식 매매·평가시 환차손이 과세대상 이익인 채권이자, 주식배당, 환헤지 거래 등에서 발생하는 이익보다 큰 경우 투자손실이 났음에도 불구하고 과세대상 이익에 대해 과세합니다.

[환헤지 거래를 수행하는 집합투자기구의 경우 유의사항]

환헤지 거래를 수행하는 집합투자기구에 투자하는 경우 투자원금에 손실이 발생한 경우에도 환헤지 거래에서 발생하는 손익은 여전히 과세대상 이익이므로 상황에 따라서는 세금 측면에서 중대하고 불리하게 영향을 미칠 수 있음을 유의하시기 바랍니다.

(3) 투자자에 대한 과세율: 개인 및 일반법인 15.4%(지방소득세 포함)

거주자 개인이 받는 투자신탁의 과세이익에 대해서는 15.4%(소득세 14%, 지방소득세 1.4%)의 세율로 원천징수 됩니다. 이러한 소득은 개인의 연간 금융소득(이자, 배당소득)이 금융소득종합과세 기준금액 이하인 경우에는 분리과세 원천징수로 납세의무 종결되나, 연간 금융소득(이자, 배당소득)이 금융소득종합과세 기준금액을 초과하는 경우에는 유형별 소득을 합산하여 개인소득세율로 종합과세 됩니다.

내국법인이 받는 투자신탁의 과세이익은 15.4%(소득세 14%, 지방소득세 1.4%)의 세율로 원천징수(금융기관 등의 경우에는 제외) 됩니다. 이러한 소득은 법인의 결산 시점에 투자신탁으로부터 받게 되는 수입금액과 다른 법인 수입금액 전체를 합산한 소득에 대하여 법인세율을 적용하여 과세하며, 이전에 납부한 원천징수세액은 기납부세액으로 공제 받게 됩니다.

(4) 해외주식투자전문집합투자증권저축 가입자에 대한 과세

조세특례제한법 제91조의17에 따른 해외주식투자전문집합투자증권저축을 통해 이 투자신탁에 가입한 가입자의 경우 이 투자신탁으로부터의 과세이익을 계산함에 있어 투자신탁이 투자하는 해외상장주식의 매매·평가 손익(환율변동에 의한 손익을 포함한다)은 투자자의 과세대상 이익에서 제외 됩니다. 자세한 관련사항은 “해외주식투자전문집합투자증권저축 약관”을 참고하시기 바랍니다.

[해외주식투자전용집합투자증권저축 가입자에 대한 과세 주요 사항]

구분	주요 내용
가입기한	2017년 12월 31일까지
가입한도	1인당 3천만원(모든 금융회사 등에 가입한 해외주식투자전용집합투자증권저축에 납입한 금액의 합계액을 말한다)
대상펀드	조세특례제한법에 따른 해외상장주식에 60%이상 투자하는 펀드 (해외주식투자전용펀드)
세제혜택	해외상장주식의 매매·평가 손익(환율변동에 의한 손익 포함)은 과세대상 이익에서 제외 ※ 채권이자, 주식배당, 환헤지 거래에서 발생한 이익, 파생상품거래에서 발생하는 이익 등은 과세대상 이익임
세제혜택적용기간	가입일부터 10년까지

(5) 퇴직연금제도의 세제

투자신탁에서 발생한 이익에 대하여 원천 징수하지 않으며 투자자는 퇴직연금 수령시 관련세법에 따라 세금을 부담하여 일반 투자신탁 투자시와는 상이한 세율이 적용됩니다.

- ① 세액공제: 근로자의 추가부담금은 연금저축과 합산(퇴직연금계좌에 납입한 금액+연금저축계좌에 납입한 금액 중 최대 400만원 이내의 금액)하여 연간 700만원 한도까지 12%(또는 15%) 세액공제
- ② 과세이연: 투자신탁의 결산으로 인한 재투자시 재투자 수익에 대하여 원천징수하지 아니하고, 연금 수령시 연금수령 방법에 따라 과세
- ③ 퇴직연금 수령 방법에 따른 과세체계: 연금인출, 연금외인출 등 연금의 인출방식에 따라 과세체계가 다르게 결정

(6) 연금저축계좌 가입자에 대한 과세

소득세법 시행령 제40조의2에 따른 연금저축계좌를 통해 이 투자신탁에 가입한 가입자의 경우 이 투자신탁을 환매하는 시점에 별도의 과세를 하지 않으며, 연금저축계좌에서 자금인출시 연금소득(연금수령 시), 기타소득 또는 퇴직소득(연금외수령 시)에 대해 다음과 같이 과세하며 관련사항은 “연금저축계좌설정 약관”을 참고하시기 바랍니다.

[연금저축계좌 과세 주요 사항]

구분	주요 내용
납입요건	가입기간 5년 이상, 연 1,800만 원 한도 (퇴직연금, 타 연금저축 납입액 포함. 단, 이연퇴직소득 및 다른 연금계좌로부터 이체 받은 금액은 제외)
수령요건	55세 이후 10년간 연간 연금수령한도 내에서 연금수령 (가입자의 수령개시 신청 후 인출)
세액공제	연간 저축금액(최대 400만원 한도)의 12%(또는 15%)를 종합소득산출세액에서 공제 [지방소득세 포함시 13.2%(또는 16.5%)로 세액공제 효과]
연금수령 시 과세	연금소득세 5.5~3.3%(나이에 따라 변경, 종합과세 가능) 단, 이연퇴직소득은 3.3%(지방소득세 포함)
분리과세한도	1,200만원(공적연금소득, 의료목적 및 부득이한 연금외수령, 이연 퇴직소득의 연금수령에 따른 금액은 제외)
연금계좌 승계	상속인(배우자)가 승계 가능
해지가산세	해당사항 없음

부득이한 연금외수령	연금소득세 5.5~3.3% 분리과세(지방소득세 포함)
	[부득이한 연금외수령 사유] 천재지변, 가입자의 사망, 해외이주, 파산 또는 개인회생절차 개시, 가입자 또는 그 부양가족의 3개월 이상 요양, 금융기관의 영업정지, 인·허가 취소, 해산 결의, 파산선고
일반해지시 과세	기타소득 16.5% 분리과세(지방소득세 포함) (연금수령한도 이내 금액은 연금소득으로 과세)

※ 연금저축계좌 관련 세제는 소득세법 등 관련 법령의 개정 등에 따라 변경될 수 있으니 유의하여 주시기 바랍니다.

※ 상기 기재된 세율 및 과세관련 사항 등은 조세특례제한법 및 소득세법 등에 근거하며, 해당 법과 동법 시행령 및 시행규칙의 개정내용에 따라 변경 될 수 있습니다. 또한 상기 기재되어 있는 세금관련 내용은 수익자의 일부 환매 또는 중도 해지시 적용기준 및 내용 등이 달라질 수 있으므로 자세한 내용은 판매회사와 사전에 협의하시기 바랍니다.

※ 상기 투자소득에 대한 과세내용 및 각 수익자에 대한 과세는 정부 정책, 수익자의 세무상의 지위 등에 따라 달라질 수 있습니다. 그러므로, 수익자는 투자신탁에 대한 투자로 인한 세금 영향에 대하여 조세전문가와 협의하는 것이 좋습니다.

제3부. 집합투자기구의 재무 및 운용실적 등에 관한 사항

1. 재무정보

가. 요약재무정보

(단위: 원)

대차대조표			
항 목	제 10기	제 9기	제 8기
	20170531	20160531	20150531
운용자산	20,193,776,906	13,897,818,468	12,254,672,520
증권	20,074,990,157	12,634,726,867	9,575,324,601
파생상품	0	-58,762,842	-90,554,554
부동산/실물자산	0	0	0
현금 및 예치금	118,786,749	1,321,854,443	2,769,902,473
기타 운용자산	0	0	0
기타자산	202,736,704	105,538,283	55,573,223
자산총계	20,396,513,610	14,003,356,751	12,310,245,743
운용부채	0	0	0
기타부채	196,672,815	75,232,807	21,573,882
부채총계	196,672,815	75,232,807	21,573,882
원본	20,609,093,513	16,437,907,479	15,543,608,575
수익조정금	1,120,444,205	-17,009,407	-55,290,859
이익잉여금	-1,529,696,923	-2,492,774,128	-3,199,645,855
자본총계	20,199,840,795	13,928,123,944	12,288,671,861

(단위: 원, %)

손익계산서			
항 목	제 10기	제 9기	제 8기
	20160601 ~ 20170531	20150601 ~ 20160531	20140601 ~ 20150531
운용수익	4,795,431,743	961,631,848	-320,465,229
이자수익	3,141,140	12,536,908	20,227,530
배당수익	235,417,182	388,247,555	356,253,062
매매/평가차익(손)	4,556,873,421	560,847,385	-696,945,821
기타수익	2,642,148	6,803,011	15,940,396
운용비용	275,000	2,135,500	2,867,500
관련회사 보수	0	0	0
매매수수료	275,000	2,135,500	2,867,500
기타비용	7,316,863	16,864,543	13,906,754
당기순이익	4,790,482,028	949,434,816	-321,299,087
매매회전율	0.00	0.00	0.00

주) 매매회전율: 주식매매의 빈번한 정도를 나타내는 지표로서 해당 운용기간 동안 매도한 주식가액을 같은 기간 동안 평균적으로 보유한 주식가액으로 나누어 산출함. 1회계년도 동안의 평균적인 주식투자규모가 100억원이고, 주식매도금액 또한 100억원인 경우 매매회전율은 100%(연기준)로 함

나. 대차대조표

(단위: 원)

과목	제10기 (20170531)		제9기 (20160531)		제8기 (20150531)	
	금	액	금	액	금	액
자 산		0		0		0
운 용 자 산		0		0		0
현금및예치금		118,786,749		1,321,854,443		2,769,902,473
1. 현금및현금성자산	118,786,749		1,156,547,354		2,579,041,691	
2. 예치금	0		0		0	
3. 증거금	0		165,307,089		190,860,782	
대출채권		0		0		0
1. 콜론	0		0		0	
2. 환매조건부채권매수	0		0		0	
3. 매입어음	0		0		0	
4. 대출금	0		0		0	
유가증권		20,074,990,157		12,711,531,553		10,103,567,284
1. 지분증권	0		12,711,531,553		10,103,567,284	
2. 채무증권	0		0		0	
3. 수익증권	20,074,990,157		0		0	
4. 기타유가증권	0		0		0	
파생상품		0		-58,762,842		-90,554,554
1. 파생상품	0		-58,762,842		-90,554,554	
부동산과 실물자산		0		0		0
1. 건물	0		0		0	
2. 토지	0		0		0	
3. 농작물	0		0		0	
4. 축산물	0		0		0	
기타운용자산		0		0		0
1. 임차권	0		0		0	
2. 전세권	0		0		0	
기타자산		202,736,704		28,733,597		-472,669,460
1. 매도유가증권미수금	178,731,475		1,430,000		0	
2. 정산미수금	0		0		0	
3. 미수이자	78,442		689,334		1,614,492	
4. 미수배당금	23,926,787		103,418,949		53,958,731	
5. 기타미수입금	0		0		0	
6. 기타자산	0		-76,804,686		-528,242,683	
7. 수익증권청약금	0		0		0	
자 산 총 계		20,396,513,610		14,003,356,751		12,310,245,743
부 채		0		0		0
운용부채		0		0		0
1. 옵션매도	0		0		0	
2. 환매조건부채권매도	0		0		0	
3. 기타 운용부채	0		0		0	
기타부채		196,672,815		75,232,807		21,573,882
1. 매수유가증권미지급금	0		0		905,000	
2. 정산미지급금	0		0		0	
3. 해지미지급금	196,624,285		75,157,197		20,487,962	
4. 수수료미지급금	48,530		75,610		180,920	
5. 기타미지급금	0		0		0	
6. 기타부채	0		0		0	
부 채 총 계		196,672,815		75,232,807		21,573,882
자 본		0		0		0
1. 원본	20,609,093,513		16,437,907,479		15,543,608,575	
2. 이익잉여금	-409,252,718		-2,509,783,535		-3,254,936,714	
(발행좌수 당기 : 20,609,093,513 좌 전기 : 16,437,907,479 좌 전전기 : 15,543,608,575 좌)	이익잉여금	-1,529,696,923		-2,492,774,128		-3,199,645,855
(기준가격 당기 : 980.14 원 전기 : 847.32 원 전전기 : 790.59 원)	수익조정금	1,120,444,205		-17,009,407		-55,290,859
자 본 총 계		20,199,840,795		13,928,123,944		12,288,671,861
부 채 와 자 본 총 계		20,396,513,610		14,003,356,751		12,310,245,743

다. 손익계산서

(단위: 원)

과 목	제10기 (20160601 ~ 20170531)		제9기 (20150601 ~ 20160531)		제8기 (20140601 ~ 20150531)	
	금	액	금	액	금	액
운 용 수 익		4,798,073,891		968,434,859		-304,524,833
1. 투자수익		241,200,470		407,587,474		392,420,988
1. 이 자 수 익	3,141,140		12,536,908		20,227,530	
2. 배당금 수익	235,417,182		388,247,555		356,253,062	
3. 수수료수익	2,642,148		6,803,011		15,940,396	
4. 임대료수익	0		0		0	
2. 매매차익과 평가차익		9,074,430,022		6,355,979,366		6,045,212,926
1. 지분증권매매/평가차익	664,249,915		3,715,915,485		3,014,157,532	
2. 채무증권매매/평가차익	0		0		0	
3. 수익증권매매/평가차익	7,843,083,684		0		0	
4. 현금및대출채권매매/평가차익	0		0		0	
5. 파생상품매매/평가차익	215,380,000		1,178,032,000		1,088,641,000	
6. 외환거래/평가차익	351,716,423		1,462,031,881		1,942,414,394	
7. 기타이익	0		0		0	
3. 매매차손과 평가차손		4,517,556,601		5,795,131,981		6,742,158,747
1. 지분증권매매/평가차손	0		369,267,549		440,960,036	
2. 채무증권매매/평가차손	0		0		0	
3. 수익증권매매/평가차손	4,236,552,141		0		0	
4. 현금및대출채권매매/평가차손	0		0		0	
5. 파생상품매매/평가차손	112,860,000		1,401,591,842		1,394,416,554	
6. 외환거래/평가차손	168,144,460		4,024,272,590		4,906,782,157	
7. 대손상각비	0		0		0	
8. 기타차손	0		0		0	
운 용 비 용		7,591,863		19,000,043		16,774,254
1. 운용수수료	0		0		0	
2. 판매수수료	0		0		0	
3. 수탁수수료	0		0		0	
4. 투자자문수수료	0		0		0	
5. 임대자산수수료	0		0		0	
6. 기 타 비 용	7,591,863		19,000,043		16,774,254	
당기순(손실)이익		4,790,482,028		949,434,816		-321,299,087
1. 1000좌당 순(손실)이익		232		58		-21

2. 연도별 설정 및 환매 현황

가. A 클래스 집합투자증권

(단위: 억좌, 억원)

기간	기간초 잔고		회계기간 중				기간말 잔고	
			설정 (발행)		환매			
	좌수	금액	좌수	금액	좌수	금액	좌수	금액
	(출자지분수)		(출자지분수)		(출자지분수)		(출자지분수)	
2016.06.01 ~ 2017.05.31	96	68	67	52	62	48	101	81
2015.06.01 ~ 2016.05.31	94	63	22	15	20	14	96	68
2014.06.01 ~ 2015.05.31	89	63	30	22	26	19	94	63

※ 각 회계연도별 이익분배에 의한 재투자분을 포함하였습니다.

나. C 클래스 집합투자증권

(단위: 억좌, 억원)

기간	기간초 잔고		회계기간 중				기간말 잔고	
			설정 (발행)		환매			
	좌수	금액	좌수	금액	좌수	금액	좌수	금액
	(출자지분수)		(출자지분수)		(출자지분수)		(출자지분수)	
2016.06.01 ~ 2017.05.31	9	6	68	50	33	25	44	33
2015.06.01 ~ 2016.05.31	12	8	18	11	21	14	9	6
2014.06.01 ~ 2015.05.31	29	20	29	21	46	32	12	8

※ 각 회계연도별 이익분배에 의한 재투자분을 포함하였습니다.

다. C2 클래스 집합투자증권

(단위: 억좌, 억원)

기간	기간초 잔고		회계기간 중				기간말 잔고	
			설정(발행)		환매			
	좌수	금액	좌수	금액	좌수	금액	좌수	금액
	(출자지분수)		(출자지분수)		(출자지분수)		(출자지분수)	
2016.06.01 ~ 2017.05.31	17	11	16	12	24	18	9	7
2015.06.01 ~ 2016.05.31	29	19	25	16	37	24	17	11
2014.06.01 ~ 2015.05.31	26	18	46	32	43	30	29	19

※ 각 회계연도별 이익분배에 의한 재투자분을 포함하였습니다.

라. C3 클래스 집합투자증권

(단위: 억좌, 억원)

기간	기간초 잔고		회계기간 중				기간말 잔고	
			설정(발행)		환매			
	좌수	금액	좌수	금액	좌수	금액	좌수	금액
	(출자지분수)		(출자지분수)		(출자지분수)		(출자지분수)	
2016.06.01 ~ 2017.05.31	23	16	17	12	29	22	11	8
2015.06.01 ~ 2016.05.31	20	13	30	19	27	17	23	16
2014.06.01 ~ 2015.05.31	3	2	23	16	6	4	20	13

※ 각 회계연도별 이익분배에 의한 재투자분을 포함하였습니다.

마. C4 클래스 집합투자증권

(단위: 억좌, 억원)

기간	기간초 잔고		회계기간 중				기간말 잔고	
			설정(발행)		환매			
	좌수	금액	좌수	금액	좌수	금액	좌수	금액
	(출자지분수)		(출자지분수)		(출자지분수)		(출자지분수)	
2016.06.01 ~ 2017.05.31	15	11	17	13	20	15	13	10
2015.06.01 ~ 2016.05.31	3	2	18	11	6	4	15	11
2014.06.01 ~ 2015.05.31	8	6	4	3	9	6	3	2

※ 각 회계연도별 이익분배에 의한 재투자분을 포함하였습니다.

바. C5 클래스 집합투자증권

(단위: 억좌, 억원)

기간	기간초 잔고		회계기간 중				기간말 잔고	
			설정(발행)		환매			
	좌수	금액	좌수	금액	좌수	금액	좌수	금액
	(출자지분수)		(출자지분수)		(출자지분수)		(출자지분수)	
2016.06.01 ~ 2017.05.31	10	10	8	9	4	4	14	16
2015.06.01 ~ 2016.05.31	11	10	3	2	3	3	10	10
2014.06.01 ~ 2015.05.31	18	22	8	8	15	16	11	10

※ 각 회계연도별 이익분배에 의한 재투자분을 포함하였습니다.

사. C-E 클래스 집합투자증권

(단위: 억좌, 억원)

기간	기간초 잔고		회계기간 중				기간말 잔고	
			설정(발행)		환매			
	좌수	금액	좌수	금액	좌수	금액	좌수	금액
	(출자지분수)		(출자지분수)		(출자지분수)		(출자지분수)	
2016.06.01 ~ 2017.05.31	17	16	49	51	30	31	37	39
2015.06.01 ~ 2016.05.31	7	6	19	17	8	7	17	16
2014.06.01 ~ 2015.05.31	0	0	8	8	1	1	7	6

※ 각 회계연도별 이익분배에 의한 재투자분을 포함하였습니다.

아. S 클래스 집합투자증권

(단위: 억좌, 억원)

기간	기간초 잔고		회계기간 중				기간말 잔고	
			설정(발행)		환매			
	좌수	금액	좌수	금액	좌수	금액	좌수	금액
	(출자지분수)		(출자지분수)		(출자지분수)		(출자지분수)	
2016.06.01 ~ 2017.05.31	1	1	2	2	2	2	1	1
2015.06.01 ~ 2016.05.31	0	0	0	0	0	0	1	1
2014.06.01 ~ 2015.05.31	0	0	1	1	0	0	0	0

※ 각 회계연도별 이익분배에 의한 재투자분을 포함하였습니다.

자. A-E 클래스 집합투자증권

(단위: 억좌, 억원)

기간	기간초 잔고		회계기간 중				기간말 잔고	
			설정(발행)		환매			
	좌수	금액	좌수	금액	좌수	금액	좌수	금액
	(출자지분수)		(출자지분수)		(출자지분수)		(출자지분수)	
2016.06.01 ~ 2017.05.31	0	0	6	6	1	1	5	5

※ 각 회계연도별 이익분배에 의한 재투자분을 포함하였습니다.

3. 집합투자기구의 운용실적

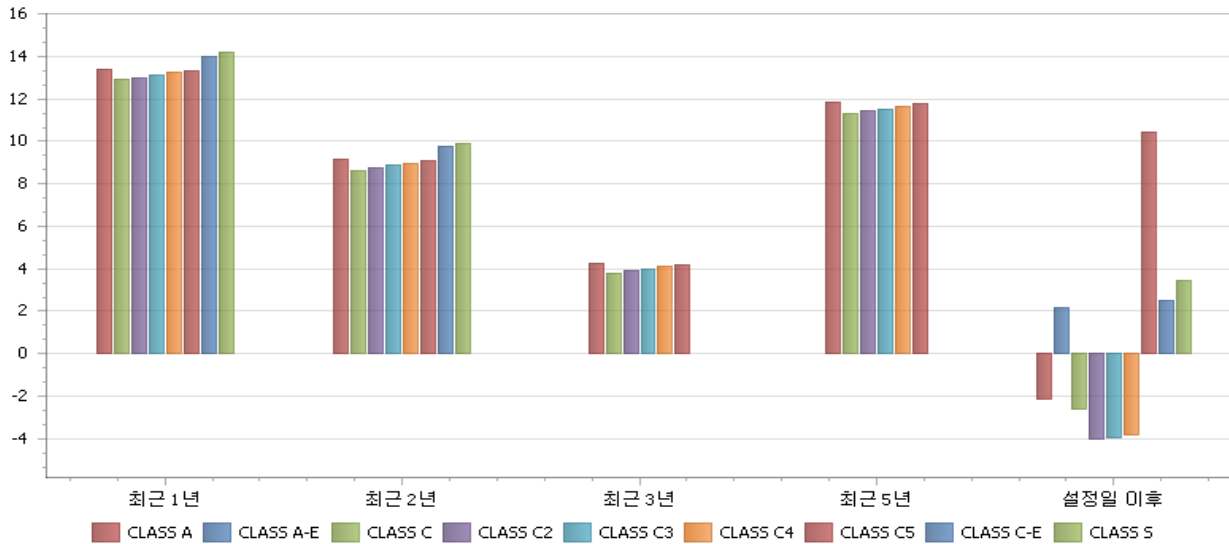
운용실적은 투자자의 투자판단에 도움을 드리고자 작성된 것으로 연평균 수익률은 해당기간 동안의 평균 수익률을, 연도별 수익률은 기간별 수익률 변동성을 나타낸 것입니다. 따라서, 이 수익률은 투자신탁의 기간에 따른 운용실적으로 투자자의 투자시기에 따라 수익률이 달라질 수 있으며, 과거의 운용실적이 미래의 투자실적을 보장하지 않습니다.

가. 연평균 수익률(세전 기준, 기준일: 2017년 06월 01일)

	최근 1년	최근 2년	최근 3년	최근 5년	설정일 이후
A 클래스 집합투자증권	13.42%	9.14%	4.25%	11.82%	-2.16%
A-E 클래스 집합투자증권	-	-	-	-	2.19%
C 클래스 집합투자증권	12.91%	8.65%	3.78%	11.32%	-2.64%
C2 클래스 집합투자증권	13.02%	8.76%	3.89%	11.43%	-4.01%
C3 클래스 집합투자증권	13.14%	8.87%	3.99%	11.54%	-3.92%

C4 클래스 집합투자증권	13.25%	8.97%	4.09%	11.65%	-3.82%
C5 클래스 집합투자증권	13.36%	9.08%	4.20%	11.76%	10.45%
C-E 클래스 집합투자증권	14.03%	9.74%	-	-	2.49%
S 클래스 집합투자증권	14.20%	9.90%	-	-	3.42%

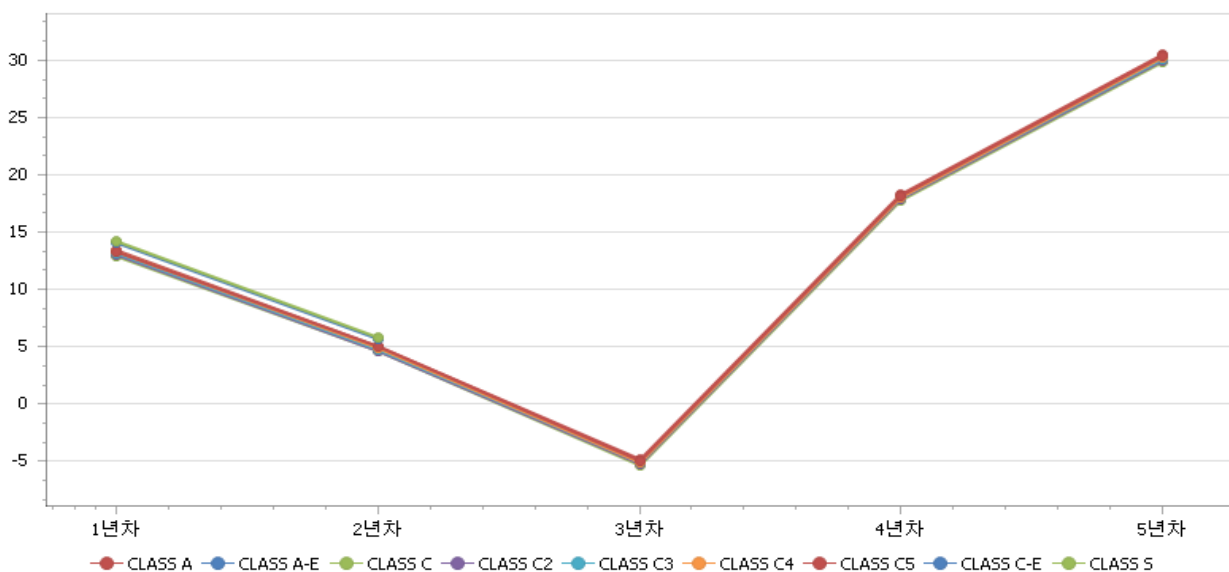
※ 비교지수 = 해당사항 없음



나. 연도별 수익률 추이(세전 기준, 기준일: 2017년 06월 01일)

	최근 1년차	최근 2년차	최근 3년차	최근 4년차	최근 5년차
A 클래스 집합투자증권	13.42%	5.03%	-4.89%	18.27%	30.47%
C 클래스 집합투자증권	12.91%	4.56%	-5.32%	17.74%	29.89%
C2 클래스 집합투자증권	13.02%	4.66%	-5.22%	17.86%	30.02%
C3 클래스 집합투자증권	13.14%	4.77%	-5.13%	17.98%	30.15%
C4 클래스 집합투자증권	13.25%	4.87%	-5.04%	18.09%	30.28%
C5 클래스 집합투자증권	13.36%	4.98%	-4.94%	18.21%	30.41%
C-E 클래스 집합투자증권	14.03%	5.62%	-	-	-
S 클래스 집합투자증권	14.20%	5.77%	-	-	-

※ 비교지수 = 해당사항 없음



다. 집합투자기구의 자산 구성 현황

▣ KB 베트남 포커스 증권 모투자신탁(주식)

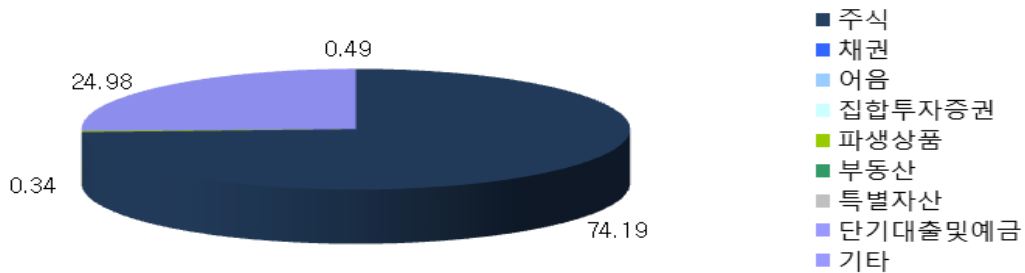
(단위: 억원, %, 기준일: 2017년 05월 26일)

통화별 구분	증권				파생상품		부동산	특별자산		단기대출 및 예금	기타	자산총액
	주식	채권	어음	집합투자 증권	장내	장외		실물자산	기타			
합계	171	0	0	0	0	1	0	0	0	58	1	231
	(74.19)	(0.00)	(0.00)	(0.00)	(0.00)	(0.34)	(0.00)	(0.00)	(0.00)	(24.98)	(0.49)	(100.00)
KRW	0	0	0	0	0	0	0	0	0	7	0	7
	(0.00)	(0.00)	(0.00)	(0.00)	(0.00)	(0.00)	(0.00)	(0.00)	(0.00)	(98.13)	(1.87)	(100.00)
SGD	0	0	0	0	0	0	0	0	0	0	0	0
	(0.00)	(0.00)	(0.00)	(0.00)	(0.00)	(0.00)	(0.00)	(0.00)	(0.00)	(100.00)	(0.00)	(100.00)
USD	0	0	0	0	0	1	0	0	0	23	0	23
	(0.00)	(0.00)	(0.00)	(0.00)	(0.00)	(3.39)	(0.00)	(0.00)	(0.00)	(96.61)	(0.00)	(100.00)
VND	171	0	0	0	0	0	0	0	0	28	1	200
	(85.56)	(0.00)	(0.00)	(0.00)	(0.00)	(0.00)	(0.00)	(0.00)	(0.00)	(13.95)	(0.49)	(100.00)

※ ()내는 투자신탁 자산총액 대비 비중

※ 어음에는 CD를 포함함

※ 장내파생상품은 파생상품의 거래에 따른 위탁증거금의 합계액을 말하며, 장외파생상품은 파생상품의 거래에 따른 손익을 말함



▣ 이 투자신탁에 관한 사항

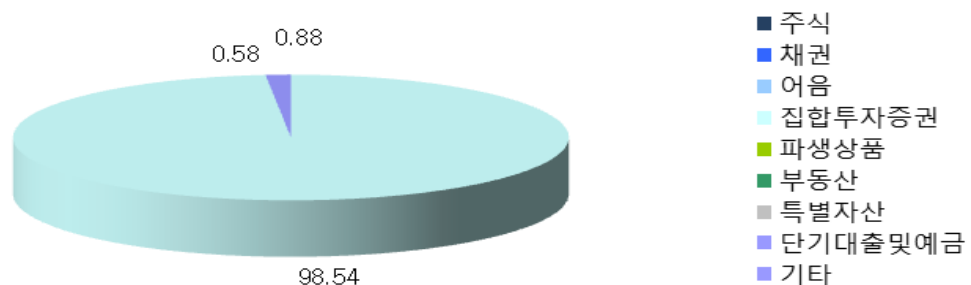
(단위: 억원, %, 기준일: 2017년 06월 01일)

통화별 구분	증권				파생상품		부동산	특별자산		단기대출 및 예금	기타	자산총액
	주식	채권	어음	집합투자 증권	장내	장외		실물자산	기타			
합계	0	0	0	201	0	0	0	0	0	1	2	204
	(0.00)	(0.00)	(0.00)	(98.54)	(0.00)	(0.00)	(0.00)	(0.00)	(0.00)	(0.58)	(0.88)	(100.00)
KRW	0	0	0	201	0	0	0	0	0	1	2	204
	(0.00)	(0.00)	(0.00)	(98.54)	(0.00)	(0.00)	(0.00)	(0.00)	(0.00)	(0.58)	(0.88)	(100.00)

※ ()내는 투자신탁 자산총액 대비 비중

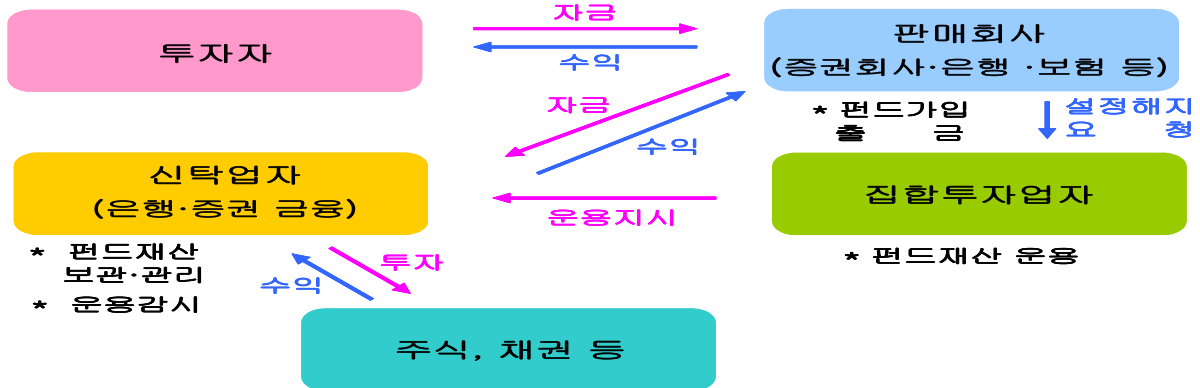
※ 어음에는 CD를 포함함

※ 장내파생상품은 파생상품의 거래에 따른 위탁증거금의 합계액을 말하며, 장외파생상품은 파생상품의 거래에 따른 손익을 말함



제4부. 집합투자기구 관련회사에 관한 사항

< 집합투자기구의 운용구조 >



1. 집합투자업자에 관한 사항

가. 회사 개요

회사명	KB자산운용㈜
주소 및 연락처	서울시 영등포구 여의대로 70 신한금융투자빌딩 ☎ 2167-8200
주요 연혁	1988.04.28 국민투자자문 설립(모회사 국민투자신탁 지분 100%) 1992.12.07 대주주 변경(국민투자신탁 → 주택은행) 1992.12.09 ‘국민투자자문’에서 ‘주은투자자문㈜’로 사명변경 1997.05.20 납입자본금 300억원으로 증자, 투자일임매매업 인가 취득 1997.07.29 투자신탁운용업 허가 취득 1997.08.28 ‘주은투자자문㈜’에서 ‘주은투자신탁운용㈜’로 사명변경 1997.08.28 투자신탁운용업 개시 2000.01.11 ING Insurance International B.V. 지분참여(20%) 2000.06.30 자본금 83억 증자 2002.06.10 ‘주은투자신탁운용㈜’에서 ‘국민투자신탁운용㈜’로 사명변경 2004.04.29 ‘국민투자신탁운용㈜’에서 ‘KB자산운용㈜’로 사명변경 2008.09.29 대주주 변경(국민은행 → ㈜KB금융지주)
자본금	38,337,750,000원
주요주주	㈜KB금융지주 100%
투자신탁 관련회사 중 집합투자업자와 이해관계인에 해당하는 회사	일반사무관리회사: 국민은행(계열회사)

나. 주요 업무

(1) 집합투자업자는 다음 각 호의 업무를 영위합니다.

- 1) 투자신탁의 설정·해지
- 2) 투자집합투자재산의 운용·운용지시

(2) 집합투자업자는 다음 각 호와 같은 의무와 책임이 있습니다.

- 1) 투자신탁의 집합투자업자는 선량한 관리자의 주의로써 간접투자자산을 관리하여야 하며, 투자자의 이익을 보호하여야 합니다.

- 2) 투자신탁의 집합투자업자는 투자자의 계산으로 행한 법률행위로부터 발생한 제비용 및 보수를 신탁계약서가 정하는 바에 따라 간접투자재산에서 인출할 수 있습니다.
- 3) 투자신탁의 집합투자업자는 자신의 채무를 투자자의 명의로 부담하게 하거나 투자집합투자재산으로 이를 변제할 수 없습니다.
- 4) 투자신탁의 집합투자업자에 대한 채권은 그 집합투자업자의 당해 투자집합투자재산에 속하는 채권과 상계할 수 없습니다.
- 5) 집합투자업자 및 신탁업자가 법령, 신탁계약서 또는 투자설명서에 위배되는 행위를 하거나 그 업무를 소홀히 하여 투자자에게 손해를 발생시킨 때에는 그 손해를 배상할 책임이 있습니다.
- 6) 집합투자업자가 손해배상책임을 부담하는 경우 관련되는 이사 또는 감사(감사위원회의 위원을 포함한다)에게도 귀책사유가 있는 때에는 이들과 연대하여 그 손해를 배상할 책임이 있습니다.

다. 최근 2개 사업연도 요약 재무내용

(1) 연결재무상태표

(단위: 천원)

과 목	제30기	제29기
기 간	2017.12.31	2016.12.31
현금 및 예치금	90,577,643	77,067,220
당기손익인식금융자산	10,325,392	-
매도가능금융자산	63,490,537	40,680,661
대출채권	1,329,790	1,167,790
유형자산	746,475	1,188,169
기타금융자산	25,740,895	24,383,563
매각예정자산	-	14,831,227
이연법인세자산	4,070,787	-
기타자산	5,199,103	11,462,273
자산총계	201,480,621	170,780,903
예수부채	3,738,881	78,403
기타금융부채	9,248,668	4,278,606
소송충당부채	128,790	128,790
순확정급여부채	124,631	158,041
이연법인세부채	-	80,523
기타부채	31,619,135	11,880,215
부채총계	44,860,106	16,604,577
지배기업주주지분	156,620,515	154,176,326
자본금	38,337,750	38,337,750
자본잉여금	268,065	-
기타포괄손익누계액	1,281,017	1,126,810
이익잉여금	116,733,683	114,711,766
자본총계	156,620,515	154,176,326
부채와 자본총계	201,480,621	170,780,903

(2) 연결포괄손익계산서

(단위: 천원)

과 목	제30기	제29기
기 간	2017.01.01~2017.12.31	2016.01.01~2016.12.31
영업수익	117,745,541	127,435,113
영업비용	55,664,149	52,920,555
영업이익	62,081,392	74,514,558
영업외수익	5,378,187	4,222,326
영업외비용	540,341	950,632
법인세비용차감전순이익	66,919,238	77,786,252
법인세비용	14,897,321	19,030,035
당기순이익	52,021,917	58,756,217
기타포괄이익	285,142	(1,253,261)
총포괄이익	52,307,059	57,502,956

라. 운용자산 규모

(2018년 04월 10일 현재, 단위: 억좌)

투자신탁종류	증권					부동산	특별자산	혼합자산	MMF	총 계
	주식형	혼합형	채권형	파생상품형	재간접형					
수탁고	73,715	31,420	45,442	29,666	10,803	19,070	67,136	318	83,147	360,717

2. 운용관련 업무 수탁회사 등에 관한 사항

가. 집합투자재산의 운용(지시)업무 수탁회사

[모투자신탁의 업무의 위탁]

집합투자업자는 이 투자신탁이 투자하는 모투자신탁의 투자자산 중 외국에서 발행 또는 창설되거나 유통되는 외국통화표시자산에 대한 업무를 아래와 같이 위탁하고 있으며, 업무 위탁에 따른 책임은 위탁한 집합투자업자에게 있습니다. 또한 추후 위탁업무에 관한 사항은 변동될 수 있습니다.

[해외위탁집합투자업자 및 위탁 내용]

구 분	내 용
해당 투자신탁	KB 베트남 포커스 증권 모투자신탁(주식)
해외위탁집합투자업자명	Dragon Capital Management (HK) Limited
업무위탁범위	운용 및 운용지시 업무

[해외위탁집합업자의 개요]

구 분	내 용
해외위탁집합투자업자명	Dragon Capital Management (HK) Limited
회사 주소	1501 Me Linh Point 2 Ngo Duc Ke Street District 1 Ho Chi Minh City Vietnam 전화번호: 84-8-3823-9355 홈페이지: www.dragoncapital.com
회사 개황	주요 주주: Dragon Capital Group 100% 최초 설립일: 1994년 총수탁고: US\$2.10bn (2017.06.30 기준)

나. 기타 업무의 수탁회사: 해당사항 없음

3. 집합투자재산 관리회사에 관한 사항(신탁업자)

가. 회사의 개요

회사명	홍콩상하이은행 서울지점
주소	서울특별시 중구 봉래동 1가 25번지
전화번호	☎ 1588-1770
인터넷 홈페이지	www.kr.hsbc.com

나. 주요 업무

- (1) 신탁업자는 다음 각 호의 업무를 영위합니다.
 - 1) 집합투자재산의 보관 및 관리
 - 2) 집합투자업자의 집합투자재산 운용지시에 따른 자산의 취득 및 처분의 이행
 - 3) 집합투자업자의 집합투자재산 운용지시에 따른 집합투자증권의 환매대금 및 이익금의 지급
 - 4) 집합투자업자의 집합투자재산 운용지시 등에 대한 감시
 - 5) 그 밖에 대통령령이 정하는 업무
- (2) 신탁업자는 다음 각 호와 같은 의무와 책임이 있습니다.
 - 1) 신탁업자는 집합투자재산의 운용에 관하여 집합투자업자가 지시하는 사항의 집행, 취득한 투자증권 등의 보관 및 관리, 집합투자업자의 집합투자재산 운용지시에 따른 환매대금 및 이익금의 지급, 집합투자업자의 집합투자재산 운용지시 등에 대한 감시 등의 업무를 수행합니다.
 - 2) 신탁업자는 투자설명서가 법령 또는 신탁계약서에 부합하는지의 여부, 집합투자재산의 평가의 공정성 또는 기준가격산출의 적정성 등을 확인하여야 합니다.
 - 3) 신탁업자는 집합투자재산의 운용에 관한 집합투자업자의 지시가 법령, 신탁계약서 또는 투자설명서에 위반되는 경우에는 집합투자업자에 대하여 그 지시의 철회·변경 또는 시정을 요구하여야 합니다. 이 경우 집합투자업자가 신탁업자의 요구를 제3영업일 이내에 이행하지 아니하는 때에는 그 사실을 금융감독원장에게 보고하여야 하며, 관련 내용을 법령이 정하는 바에 따라 공시할 수 있습니다.

4. 일반사무관리회사에 관한 사항

가. 회사의 개요

회사명	(주)국민은행
주소	서울특별시 중구 남대문로 2가 9-1
전화번호	☎ 1588-9999
인터넷 홈페이지	www.kbstar.com

나. 주요 업무

- (1) 일반사무관리회사는 이 투자신탁의 기준가격산출업무를 합니다.
- (2) 일반사무관리회사는 이 투자신탁의 기준가격을 매일 산정하여 집합투자업자에 통보하여야 합니다.

5. 집합투자기구평가회사에 관한 사항

해당사항 없음

6. 채권평가회사에 관한 사항

가. 회사의 개요

회사명	KIS채권평가(주)	한국채권평가(주)	나이스채권평가(주)	에프앤자산평가(주)
주소	서울특별시 영등포구 여의도동 35-4	서울특별시 종로구 세종로 211	서울특별시 영등포구 여의도동 14-11	서울특별시 종로구 인사동 194-27
전화번호	☎ 02-3215-1450	☎ 02-399-3350	☎ 02-398-3900	☎ 02-721-5300
인터넷 홈페이지	www.bond.co.kr	www.koreabp.com	www.npricing.co.kr	www.fnpricing.com

나. 주요 업무

- (1) 채권시가평가 정보제공 업무
- (2) 채권관련 자료 및 분석 tool 제공 업무
- (3) 자산평가 업무(부실채권 등 보유자산평가, ABS, MBS, 금리스왑 평가 등)
- (4) System 사업(채권운용지원시스템 BPO 제공, 통합신용위험 시스템 CRO제공 등)
- (5) 국내외 금융시장 정보수집, 조사, 연구 및 제공 업무
- (6) 채권관련 컨설팅 업무 등

제5부. 기타 투자자보호를 위해 필요한 사항

1. 투자자의 권리에 관한 사항

가. 투자자총회 등

- (1) 수익자총회의 구성: 이 투자신탁에는 전체 투자자로 구성되는 수익자총회를 두며, 수익자총회는 법령 또는 신탁계약서 및 모투자신탁에서 정한 사항의 수익자총회 개최 사유 중 이 투자신탁 투자자의 이해관계에 영향을 미치는 사항에 한하여만 결의할 수 있습니다. 다만, 수익자총회의 의결을 요하는 경우로서 특정 종류의 집합투자증권 투자자에 대하여만 이해관계가 있는 때에는 그 종류의 투자자로 구성되는 수익자총회를 개최할 수 있습니다.
- (2) 수익자총회의 소집 및 의결권 행사방법
 - 1) 수익자총회는 이 투자신탁을 설정한 집합투자업자가 소집합니다.
 - 2) 투자신탁을 설정한 집합투자업자는 투자신탁재산을 보관·관리하는 신탁업자 또는 발행된 집합투자증권의 총좌수의 100분의 5 이상을 소유한 투자자가 수익자총회의 목적과 소집의 이유를 기재한 서면을 제출하여 수익자총회의 소집을 그 집합투자업자에 요청하는 경우 1개월 이내에 수익자총회를 소집하여야 합니다. 이 경우 집합투자업자가 정당한 사유 없이 수익자총회를 소집하기 위한 절차를 거치지 아니하는 경우에는 그 신탁업자 또는 발행된 집합투자증권 총좌수의 100분의 5 이상을 소유한 투자자는 금융위원회의 승인을 받아 수익자총회를 개최할 수 있습니다.
 - 3) 수익자총회는 출석한 수익자의 의결권의 과반수와 발행된 집합투자증권 총좌수의 4분의 1 이상의 수로 결의합니다. 다만, 법에서 정한 수익자총회의 결의사항 외에 신탁계약으로 정한 수익자총회의 결의사항에 대하여는 출석한 수익자의 의결권의 과반수와 발행된 집합투자증권의 총좌수의 5분의 1 이상의 수로 결의할 수 있습니다.
 - 4) 수익자는 수익자총회에 출석하지 아니하고 서면에 의하여 의결권을 행사할 수 있습니다. 서면에 의하여 의결권을 행사하려는 수익자는 의결권 행사의 내용을 기재한 서면을 수익자총회일 전날까지 집합투자업자에 제출하여야 합니다. 다만, 다음 요건을 모두 충족하는 경우에는 수익자총회에 출석한 수익자가 소유한 집합투자증권의 총좌수의 결의내용에 영향을 미치지 아니하도록 의결권을 행사(이하 "간주의결권행사"라 한다.)한 것으로 봅니다.
 1. 수익자에게 법 시행령으로 정하는 방법에 따라 의결권 행사에 관한 통지가 있었으나 의결권이 행사되지 아니하였을 것
 2. 간주의결권행사의 방법이 신탁계약서에 기재되어 있을 것
 3. 수익자총회에서 의결권을 행사한 집합투자증권의 총좌수가 발행된 집합투자증권의 총좌수의 10분의 1 이상일 것
 4. 그 밖에 수익자를 보호하기 위하여 법 시행령으로 정하는 방법 및 절차를 따를 것
 - 5) 특정 종류의 집합투자증권 투자자로 구성되는 수익자총회를 개최하는 경우 1)~4) 내용 중 "발행된 집합투자증권"은 "발행된 당해 종류 집합투자증권"으로 봅니다.
- (3) 연기수익자총회
 - 1) 집합투자업자는 수익자총회의 결의가 이루어지지 아니한 경우 그 날부터 2주 이내에 연기된 수익자총회(이하 "연기수익자총회"라 한다.)를 소집하여야 합니다.
 - 2) 연기수익자총회는 출석한 수익자의 의결권의 과반수와 발행된 집합투자증권 총좌수의 8분의 1 이상의 수로 결의합니다. 다만, 법에서 정한 수익자총회의 결의사항 외에 신탁계약으로 정한 수익자총회의 결의사항에 대하여는 출석한 수익자의 의결권의 과반수와 발행된 집합투자증권의 총좌수의 10분의 1 이상의 수로 결의할 수 있습니다.
- (4) 수익자총회 결의사항
 - 1) 집합투자업자, 신탁업자 등이 받는 보수, 그 밖의 수수료의 인상

- 2) 신탁업자의 변경(합병, 분할, 분할합병, 자본시장과 금융투자업에 관한 법률 시행령 제216조에서 정한 사유로 변경되는 경우 제외)
- 3) 신탁계약기간의 변경(투자신탁을 설정할 당시에 그 기간변경이 신탁계약서에 명시되어 있는 경우는 제외)
- 4) 투자신탁종류의 변경
- 5) 주된 투자대상자산의 변경
- 5)의2 투자대상자산에 대한 투자한도의 변경(법 시행령 제80조 제1항 제3호의2 각 목 외의 부분에 따른 투자행위로 인한 경우만 해당한다)
- 6) 집합투자업자의 변경
- 7) 환매금지투자신탁으로의 변경
- 8) 환매대금 지급일의 연장
- 9) 그 밖에 투자자를 보호하기 위하여 필요한 사항으로 금융위원회가 정하여 고시하는 사항
- (5) 투자신탁의 합병
 - 1) 투자신탁을 설정한 집합투자업자는 그 집합투자업자가 운용하는 다른 투자신탁을 흡수하는 방법으로 투자신탁을 합병할 수 있습니다.
 - 2) 투자신탁을 설정한 집합투자업자는 제1항에 따라 투자신탁을 합병하고자 하는 경우 법 제193조 제2항 각 호에서 정하는 사항을 기재한 합병계획서를 작성하여 합병하는 각 투자신탁의 수익자총회의 결의를 거쳐야 합니다. 다만, 건전한 거래질서를 해할 우려가 적은 소규모 투자신탁의 합병 등 시행령 제225조의2에서 정하는 경우는 제외합니다.
- (6) 반대매수청구권: 투자신탁의 수익자는 다음 어느 하나에 해당하는 경우 집합투자업자에게 집합투자증권의 수를 기재한 서면으로 자기가 소유하고 있는 집합투자증권의 매수를 청구할 수 있습니다.
 - 1) 법 제188조 제2항 각 호 외의 부분 후단에 따른 신탁계약의 변경 또는 제193조 제2항에 따른 투자신탁의 합병에 대한 수익자총회의 결의에 반대(수익자총회 전에 해당 집합투자업자에게 서면으로 그 결의에 반대하는 의사를 통지한 경우로 한정한다)하는 수익자가 그 수익자총회의 결의일부터 20일 이내에 집합투자증권의 매수를 청구하는 경우
 - 2) 법 제193조 제2항 각 호 외의 부분 단서에 따른 투자신탁의 합병에 반대하는 수익자가 법 시행령으로 정하는 방법에 따라 집합투자증권의 매수를 청구하는 경우

나. 잔여재산분배: 금융위원회의 승인을 받아 투자신탁을 해지하는 경우, 신탁계약서에서 정한 신탁계약기간의 종료, 투자자총회의 투자신탁 해지 결의, 투자신탁의 등록·취소 등의 사유로 투자신탁을 해지하는 경우 집합투자업자는 신탁계약서에서 정하는 바에 따라 집합투자재산에 속하는 자산을 해당 투자자에게 지급할 수 있습니다.

다. 장부·서류의 열람 및 등·초본 교부청구권

- (1) 투자자는 집합투자업자 및 판매회사에 대하여 영업시간 이내에 이유를 기재한 서면으로 투자자에 관련된 집합투자재산에 관한 장부·서류의 열람이나 등본 또는 초본의 교부를 청구할 수 있으며, 집합투자업자 및 판매회사는 대통령령이 정하는 정당한 사유가 없는 한 이를 거절하지 못합니다.
- (2) (1)의 규정에 의한 열람이나 등본 또는 초본의 교부청구의 대상이 되는 장부·서류는 다음과 같습니다.
 - 1) 집합투자재산 명세서
 - 2) 집합투자증권 기준가격대장
 - 3) 재무제표 및 그 부속명세서
 - 4) 집합투자재산 운용내역서

라. 손해배상책임

- (1) 금융투자업자가 법령, 신탁계약서 및 투자설명서에 위배되는 행위를 하거나 그 업무를 소홀히 하여 손해를 발생시킨 때에는 당해 집합투자재산의 투자자에 대하여 손해를 배상할 책임이 있습니다. 다만, 배상의 책임을 질 금융투자업자가 상당한 주의를 하였음을 증명하거나 투자자가 금융투자상품의 매매, 그 밖의 거래를 할 때에 그 사실을 안 경우에는 배상의 책임을 지지 않습니다. 또한, 금융투자업자가 손해배상책임을 부담하는 경우, 관련 임원에게도 귀책사유가 있는 경우에는 그 금융투자업자와 관련되는 임원이 연대하여 그 손해를 배상할 책임이 있습니다.
- (2) 증권신고서(정정신고서 및 첨부서류를 포함)와 투자설명서(예비투자설명서 및 간이투자설명서를 포함) 중 중요사항에 관하여 거짓의 기재 또는 표시가 있거나 중요사항이 기재 또는 표시되지 아니함으로써 투자자가 손해를 입은 경우에는 해당 주체¹⁾는 손해를 배상할 책임이 있습니다. 다만, 배상의 책임을 질 자가 상당한 주의를 하였음에도 불구하고 이를 알 수 없었음을 증명하거나 그 투자자가 취득의 청약을 할 때에 그 사실을 안 경우에는 배상의 책임을 지지 아니합니다.

※ 해당 주체¹⁾: 해당 증권신고서의 신고인과 신고당시의 발행인의 이사, 증권신고서의 작성을 지시하거나 집행한 자, 해당 증권신고서의 기재사항 또는 그 첨부서류가 진실 또는 정확하다고 증명하여 서명한 공인회계사·감정인 또는 신용평가를 전문으로 하는 자 등, 해당 증권신고서의 기재사항 또는 그 첨부서류에 자기의 평가·분석·확인·의견이 기재되는 것에 대하여 동의하고 그 기재내용을 확인한 자, 해당 증권의 인수인 또는 주선인(인수인 또는 주선인이 2인 이상인 경우에는 법 시행령으로 정하는 자를 말한다), 해당 투자설명서를 작성한 자 및 교부한 자, 매출의 방법에 의한 경우 매출신고 당시의 매출인

마. 재판관할

- (1) 집합투자업자, 신탁업자 또는 판매회사가 이 투자신탁에 관하여 소송을 제기한 때에는 소송을 제기하는 자의 본점소재지를 관할하는 법원에 제기합니다.
- (2) 투자자가 소송을 제기하는 때에는 투자자의 선택에 따라 투자자의 주소지 또는 투자자가 거래하는 집합투자업자, 신탁업자 또는 판매회사의 영업점포 소재지를 관할하는 법원에 제기할 수 있습니다. 다만, 투자자가 외국환거래법 제3조 제15호의 규정에 의한 비거주자인 경우에는 투자자가 거래하는 집합투자업자, 신탁업자 또는 판매회사의 영업점포 소재지를 관할하는 법원에 제기하여야 합니다.

바. 기타 투자자의 권리보호에 관한 사항

- (1) 이 투자신탁의 신탁계약서 등 투자신탁에 대한 추가정보를 원하시는 투자자는 이 투자신탁의 집합투자업자 또는 판매회사에 언제든지 자료를 요구할 수 있습니다.
- (2) 이 투자신탁의 기준가변동 등 운용실적에 관해서는 이 투자신탁의 집합투자업자 또는 판매회사에 언제든지 요구할 수 있습니다.
- (3) 이 투자신탁의 투자설명서 및 기준가격변동 등은 한국금융투자협회에서 열람 및 복사하거나 한국금융투자협회 홈페이지(www.kofia.or.kr) 그리고 KB자산운용 홈페이지(www.kbam.co.kr)에서 확인하실 수 있습니다.

2. 집합투자기구의 해지에 관한 사항

가. 의무해지: 집합투자업자는 다음의 어느 하나에 해당하는 경우에는 지체없이 투자신탁을 해지하여야 합니다. 이 경우 집합투자업자는 그 해지사실을 지체없이 금융위원회에 보고하여야 합니다.

- (1) 신탁계약서에서 정한 신탁계약기간의 종료
- (2) 투자자총회의 투자신탁 해지 결의
- (3) 투자신탁의 피흡수 합병
- (4) 투자신탁의 등록·취소

- (5) 수익자의 총수가 1인이 되는 경우. 다만, 건전한 거래질서를 해할 우려가 없는 경우로서 법 시행령 제224조의2에서 정하는 경우는 제외합니다.

나. 임의해지: 집합투자업자는 다음의 경우 금융위원회의 승인을 받지 아니하고 투자신탁을 해지할 수 있으며, 이 경우 집합투자업자는 그 해지사실을 지체없이 금융위원회에 보고하여야 합니다. 또한 (3) 및 (4)의 사유로 임의해지하는 경우 집합투자업자는 해지사유, 해지일자, 상환금 등의 지급방법 및 기타 해지관련사항을 매일경제신문(2 이상의 일간신문에 공고하는 경우에는 경향신문 포함)에 공고하거나 한국예탁결제원을 통하여 수익자에게 개별통지하여야 합니다.

- (1) 투자자 전원이 동의한 경우
- (2) 집합투자증권 전부의 환매청구가 있는 경우
- (3) 최초설정일로부터 1년이 되는 날에 투자신탁의 원본액이 50억원 미만인 경우
- (4) 최초설정일로부터 1년이 지난 후 1개월간 계속하여 투자신탁의 원본액이 50억원 미만인 경우

3. 집합투자기구의 공시에 관한 사항

가. 정기보고서

- (1) 영업보고서: 집합투자업자는 집합투자재산에 관한 매분기의 영업보고서를 금융위원회가 정하는 기준에 따라 작성하여, 매분기 종료 후 2개월 이내에 이를 금융위원회 및 한국금융투자협회에 제출하여야 합니다.
- (2) 결산서류: 집합투자업자는 다음에 해당하는 사유가 발생한 경우 그 사유가 발생한 날로부터 2개월 이내에 이 집합투자재산에 대한 결산서류를 작성하여 회계감사인의 회계감사를 받아야 하고, 이 결산서류를 금융위원회 및 한국금융투자협회에 제출하여야 합니다.
 - 1) 투자신탁의 회계기간 종료
 - 2) 투자신탁의 계약기간 종료
 - 3) 투자신탁의 해지
- (3) 자산운용보고서: 집합투자업자는 자산운용보고서를 작성하여 해당 신탁업자의 확인을 받아 3개월마다 1회 이상 해당 투자신탁의 투자자에게 교부하여야 합니다. 다만, 투자자가 수시로 변동되는 등 투자자의 이익을 해할 우려가 없는 경우로서 대통령령으로 정하는 경우에는 자산운용보고서를 투자자에게 교부하지 아니할 수 있습니다.
- (4) 자산보관·관리보고서: 신탁업자는 투자신탁의 회계기간 종료, 계약기간 종료 및 해지 후 2월 이내에 법 제248조에서 규정한 자산보관·관리보고서를 투자자에게 교부하여야 합니다. 다만, 투자자가 수시로 변동되는 등 투자자의 이익을 해할 우려가 없는 경우로서 대통령령으로 정하는 경우에는 자산보관·관리보고서를 투자자에게 교부하지 아니할 수 있습니다.
- (5) 기타장부 및 서류: 집합투자업자·판매회사·신탁업자 및 일반사무관리회사는 금융위원회가 정하는 바에 따라 그 업무에 관한 장부 및 서류를 작성하여 본점 및 지점에 비치하거나 인터넷 홈페이지를 이용하여 공시하여야 합니다.

나. 수시공시

- (1) 신탁계약변경에 관한 공시
 - 1) 집합투자업자는 신탁계약을 변경한 경우에는 신탁업자와 변경계약을 체결하여야 하며, 다음 각 호의 어느 하나에 해당하는 사항을 변경하는 경우에는 투자자총회의 결의를 거쳐야 합니다.
 - (가) 집합투자업자·신탁업자 등이 받는 보수, 그 밖의 수수료의 인상
 - (나) 신탁업자의 변경(합병·분할·분할합병, 그 밖에 대통령령으로 정하는 사유로 변경되는 경우를 제외한다)
 - (다) 신탁계약기간의 변경(투자신탁을 설정할 당시에 그 기간변경이 신탁계약서에 명시되어 있는 경우는 제외)
 - (라) 그 밖에 투자자의 이익과 관련된 중요한 사항으로서 대통령령이 정하는 사항

- 2) 투자자총회의 의결에 의하지 않고 신탁계약을 변경한 경우: 일간신문 또는 인터넷 홈페이지를 통해 1회 이상 공고하며, 일간신문에 공고를 하는 때에는 매일경제신문에 공고하되 20이상의 일간신문에 공고하는 때에는 경향신문에도 공고합니다.
- (2) 수시공시: 집합투자업자는 다음 각 호의 1에 해당하는 사항을 그 사유발생 후 지체없이 집합투자업자 홈페이지(www.kbam.co.kr), 판매회사 홈페이지 및 한국금융투자협회 홈페이지(www.kofia.or.kr), 집합투자업자·판매회사의 본·지점 및 영업소에 게시하고 전자우편을 이용하여 투자자에게 통보하여야 합니다. 일간신문에 공고를 하는 때에는 매일경제신문에 공고하되, 2이상의 일간신문에 공고하는 때에는 경향신문에도 공고합니다.
 - 1) 투자운용인력의 변경이 있는 경우 그 사실과 변경된 투자운용인력의 운용경력
 - 2) 환매연기 또는 환매재개의 결정 및 그 사유
 - 3) 대통령령이 정하는 부실자산이 발생한 경우 그 내역 및 상각율
 - 4) 투자자총회의 의결내용
 - 5) 투자설명서의 변경. 다만, 법 및 법 시행령의 개정 또는 금융위원회의 명령에 따른 투자설명서 변경, 신탁계약서의 변경에 따른 투자설명서 변경, 투자설명서의 단순한 자구수정 등 경미한 사항 변경 및 투자운용인력의 변경이 있는 경우로서 법 제123조 제3항 제2호에 따른 투자설명서의 변경은 제외
 - 6) 집합투자업자의 합병, 분할, 분할합병 또는 영업의 양도·양수
 - 7) 집합투자업자 또는 일반사무관리회사가 기준가격을 잘못 산정하여 이를 변경하는 경우 그 내용(법 시행령 제262조 제1항 후단에 따라 공고·게시하는 경우에 한한다)
 - 8) 최초설정일로부터 1년이 되는 날에 투자신탁의 원본액이 50억원 미만인 경우 그 사실과 이 투자신탁이 법 제192조 제1항 단서에 따라 임의해지될 수 있다는 사실
 - 9) 최초설정일로부터 1년이 지난 후 1개월간 계속하여 투자신탁의 원본액이 50억원 미만인 경우 그 사실과 이 투자신탁이 법 제192조 제1항 단서에 따라 임의해지될 수 있다는 사실
 - 10) 그 밖에 투자자의 투자판단에 중대한 영향을 미치는 사항으로 금융위원회가 정하여 고시하는 사항
- (3) 집합투자재산의 의결권 행사에 관한 공시
 - 1) 집합투자업자는 간접투자재산인 주식의 의결권을 행사하는 경우 다음 각 호의 구분에 따라 의결권행사내용 등을 공시하여야 합니다.
 - (가) 합병, 영업의 양도·양수, 임원의 임면, 정관 변경 등 경영권 변경과 관련된 사항에 대하여 의결권을 행사하는 경우: 의결권의 구체적인 행사 내용
 - (나) 의결권 공시대상 법인에 대하여 의결권을 행사하는 경우: 의결권의 구체적인 행사 내용
 - (다) 의결권 공시대상 법인에 대하여 의결권을 행사하지 아니하는 경우: 의결권을 행사하지 아니한 구체적인 사유
 - 2) 의결권 행사에 관한 공시는 다음 각 호의 1에 해당하는 방법에 의하여야 합니다.
 - (가) 의결권을 행사하고자 하는 주식을 발행한 법인이 주권상장법인으로서 법 제87조 제7항에 따른 의결권공시대상법인인 경우에는 매년 04월 30일까지 직전 연도 04월 01일부터 1년간 행사한 의결권 행사 내용 등을 증권시장을 통하여 공시하여야 합니다.

4. 이해관계인 등과의 거래에 관한 사항

가. 이해관계인과의 거래내역

(단위: 백만원)

이해관계인		거래의 종류	자산의 종류	거래 금액
성명(상호)	관 계			
KB 증권	계열회사	위탁거래	선물	1,209

나. 집합투자기구 간 거래에 관한 사항: 해당사항 없음

다. 투자중개업자 선정 기준

구 분	중 개 회 사 의 선 정 기 준
증권 거래 및 장내파생상품 거래	<p>증권 거래 및 장내파생상품 거래에 관한 중개회사의 선정기준은 KB자산운용(주) 내부통제기준에서 다음과 같이 정하고 있습니다.</p> <p>① 회사는 중개회사를 선정함에 있어 투자자에게 최대한 이익이 돌아갈 수 있도록 다음 각 호의 사항을 고려하여야 한다.</p> <ol style="list-style-type: none"> 1. 펀드 또는 투자자가 부담하여야 할 비용(중개수수료)이나 수익(Value of Research) 2. 거래 유형(예: 상장주식 블록매매, 장외주식매매, 파생거래, 채권매매 등)에 따른 매매체결 능력 3. 중개회사의 재무상황, 규모 등 발생 가능한 리스크 <p>② 회사는 중개회사를 선정함에 있어 자기가 운용하는 펀드의 판매를 조건으로 매매주문을 위탁하기로 약정하여서는 아니 된다.</p> <p>③ 중개회사에 대한 수수료는 제공받는 서비스의 질과 양, 다른 중개회사에 지급하는 수수료를 등을 고려하여 합리적인 범위 내에서 지급하여야 하며, 관계회사 등에 대하여 높은 수수료를 지급하는 등 정당한 사유 없이 우대하여서는 아니 된다.</p> <p>④ 회사는 중개회사별 매매주문 배분계획을 수립하고 준법감시인의 승인을 받아 계획된 배분비율에 의하여 중개회사에 매매를 위탁하여야 한다.</p> <p>⑤ 준법감시인은 중개회사별 매매주문 배분계획과 실제 매매내역을 분기별로 점검하고 이를 위반한 경우에는 그 이유를 소명하고 기록을 유지하여야 한다.</p>

5. 집합투자업자의 고유재산 투자에 관한 사항

해당사항 없음

6. 외국 집합투자기구에 관한 추가 기재사항

해당사항 없음

[참고] 펀드용어의 정리

용 어	내 용
펀드	집합투자를 수행하는 기구로서 법적으로 집합투자기구라 표현되며 통상 펀드라고 불립니다. 대표적으로 투자신탁 및 투자회사가 이에 해당합니다.
투자신탁	집합투자업자와 신탁업자 간 신탁계약 체결에 의해 만들어지는 펀드를 말합니다.
집합투자증권	펀드(집합투자기구)에 투자한 투자자들에게 출자비율에 따라 나눠주는 수익증권으로서 주식회사의 주권과 유사한 개념입니다.
순자산	펀드의 운용성과 및 투자원금을 합한 금액으로서 원으로 표시됩니다.
한국금융투자협회 펀드코드	상장주식의 경우 회사명 또는 코드번호 6자리를 활용하여 투자자들이 쉽게 공시사항을 조회·활용할 수 있는 것처럼 집합투자기구 또한 한국금융투자협회가 부여하는 5자리의 고유 코드가 존재하며, 집합투자기구명 뿐만 아니라 이러한 코드를 이용하여 집합투자기구의 각종 정보에 대한 조회가 가능합니다.
증권집합투자기구	집합투자재산의 50%이상을 주식, 채권 등 증권에 투자하는 펀드를 말합니다.
개방형	환매가 가능한 펀드를 말합니다.
추가형	추가로 자금 납입이 가능한 펀드를 말합니다.
종류형	멀티클래스 펀드로서 자금납입방법, 투자자자격, 투자금액 등에 따라 판매보수 및 수수료를 달리 적용하는 펀드입니다.
기준가격	펀드의 가격으로서 매일매일 운용성과에 따라 변경되며 매입 혹은 환매시 적용됩니다.
자본이익	펀드 운용시 주식 및 채권 등에 투자하여 발생한 시세 차익을 말합니다.
배당소득	펀드 운용시 주식 및 채권 등에 투자하여 발생한 이자 및 배당금을 말합니다.
보수	펀드에 가입 후 펀드 운용 및 관리에 대해 고객이 집합투자재산으로 지불하는 비용입니다.
선취수수료	펀드 가입 시 투자자가 판매회사에 지불하는 비용입니다.
환매수수료	펀드를 일정 기간 가입하지 않고 환매할 시 투자자에게 부과되는 비용으로 그 비용은 펀드에 귀속됩니다.
설정	펀드에 자금이 납입되는 것을 지칭합니다.
해지	펀드를 소멸시키는 행위로서 투자회사의 해산과 유사한 개념입니다.
투자자총회	신탁계약서상의 중요 사항을 변경할 때 펀드의 모든 가입자들이 모여서 의사결정하는 기구. 그 방법 및 절차는 법령 및 해당 규약에 따릅니다.
원천징수	소득금액 또는 수입금액을 지급할 때, 그 지급자(보통은 판매회사)가 그 지급받는 자(투자자)가 부담할 세액을 미리 국가를 대신하여 징수하는 것을 말합니다.
비교지수	벤치마크로 불리기도 하며 펀드 성과의 비교를 위해 정해놓은 지수입니다. 일반적으로 Active 펀드는 그 비교지수 대비 초과 수익을 목표로 하며, 인덱스 펀드는 그 비교지수 추종을 목적으로 합니다.
선물환거래	미래의 거래 환율 가격을 현재 시점에서 미리 정해놓는 거래를 말합니다.