

# 행복나눔 SRI 주식투자신탁 제H1호

## ( 투자설명서 )

이 투자설명서는 "행복나눔 SRI 주식투자신탁 제H1 호"에 대한 투자자의 이해를 돕기 위해 『간접투자자산 운용업법』에 의거하여 '대신투자신탁운용주식회사'가 작성한 자료입니다. 이 투자설명서는 당해 투자신탁의 투자에 따른 위험, 주된 투자대상 자산의 종류, 투자방침, 가입방법, 투자금 회수 방법, 관련 보수 및 수수료, 과세 등에 대한 중요한 내용을 포함하고 있으므로, 투자자들은 가입하시기 전에 반드시 이 투자설명서를 읽어보시기 바랍니다.

## 행복나눔 SRI 주식투자신탁 제 H1 호

투 자 신탁 명	행복나눔 SRI 주식투자신탁 제 H1 호
자 산 운 용 회 사 명	대신투자신탁운용주식회사
판 매 회 사 명 및 상담가능전화번호	<input type="checkbox"/> 대신증권(주) (☎ 1588-4488) <input type="checkbox"/> (주)하나은행 (☎ 1588-1111)  <div style="background-color: black; color: red; padding: 5px;"><b>판매회사는 간접투자자산운용업법에 의거하여 제정된 판매행위준칙 등을 준수합니다</b></div> <p style="color: red;">※ 판매회사는 수익증권의 판매업무 만을 영위할 뿐 투자신탁의 운용과는 무관하며, 투자자의 이익을 보장하거나 손실을 보전하지 않습니다.</p>
작 성 기 준 일	2008년 5월 31일
투 자 설 명 서 비 치 공 시 장 소 및 인 터 넷 계 시 주 소	판매회사 본·지점 및 인터넷 홈페이지 자산운용회사 인터넷 홈페이지(www.ditm.co.kr) 자산운용협회 인터넷 홈페이지(www.amak.or.kr)

금융감독위원회는 투자신탁 수익증권의 발행을 승인하거나 투자설명서 내용의 정확성 및 적정성을 보증하지 않습니다. 또한 투자신탁 수익증권은 『예금자보호법』에 의한 보호를 받지 않는 실적배당상품으로 투자원금의 손실이 발생할 수도 있으므로 투자에 신중을 기하여 주시기 바랍니다

**요약(핵심설명서) : 이 펀드의 주요 특징만을 파악하고 싶다면?**

**제 1 부 투자신탁의 기본정보 : 이 펀드의 기본정보를 알고 싶다면?**

1. 투자신탁의 개요 : 명칭, 상품의 존속기간, 투자신탁유형, 자산운용회사, 최초설정일 등 연혁, 수탁고 추이, 해지사유
2. 투자정보 : 투자목적, 주요 투자전략, 주요 투자위험, 투자위험에 적합한 투자자 유형, 기준가격, 운용전문인력, 투자실적(연도별 수익률 추이, 연평균 수익률)
3. 수수료·보수, 과세 : 수익자에게 직접 부과되는 수수료, 투자신탁에 부과되는 보수 및 비용, 투자소득에 대한 과세
4. 수익증권의 매입·환매, 분배 : 매입, 환매, 이익 등의 분배

**제 2 부 투자신탁의 상세정보 : 이 펀드를 상세하게 알고 싶다면?**

1. 투자전략 및 투자위험 등 : 투자전략, 투자위험, 투자대상, 투자제한
2. 자산의 평가
3. 투자증권 및 장내파생상품 거래시 중개회사 선정기준
4. 수익증권의 매입·환매 및 이익 등의 분배관련 유의사항 :  
수익증권의 매입관련 유의사항, 수익증권의 환매관련 유의사항, 이익 등의 분배관련 유의사항

**제 3 부 자산운용회사 및 투자신탁의 관계인에 관한 사항 : 이 펀드의 운용회사 판매회사, 수탁회사, 일반사무관리회사, 채권평가회사를 알고 싶다면?**

1. 자산운용회사 : 회사 개요, 주요업무, 최근 2 개 사업연도 요약 재무내용, 운용자산 규모, 운용전문인력관련 사항
2. 판매회사 : 회사 개요, 주요업무
3. 수탁회사 : 회사 개요, 주요업무
4. 일반사무관리회사: 회사 개요, 주요업무
5. 채권평가회사 : 회사 개요, 주요업무

**제 4 부 수익자의 권리 및 공시에 관한 사항 : 투자자의 권리와 공시제도에 대해 알고 싶다면?**

1. 수익자의 권리 : 수익자 총회 및 의결권, 잔여재산분배, 장부·서류의 열람 및 등·초본 교부청구권, 손해배상책임, 재판관할, 기타 수익자의 권리보호에 관한 사항
2. 공시 : 정기공시 및 보고서, 수시공시

**<참고> 용어 정리 : 투자설명서에 나온 용어가 너무 어려워요**

<참고> 펀드 용어 정리

**※ 본문에 기울임체로 기재된 단어들은 투자설명서 마지막의 ‘<참고> 펀드 용어 정리’ 에서 그 의미를 찾아보실 수 있습니다.**

**핵심설명서**



이 설명서는 금융소비자의 권익보호 및 금융상품에 대한 이해 증진을 위해 상품의 핵심내용을 알기쉽게 작성한 것입니다. 상품내용을 충분히 이해하신 다음에 계약여부를 결정하시기 바랍니다.

**요약[핵심설명서]**

**I 투자신탁의 개요(☞본문 1쪽)**

1. 명 칭 : 행복나눔 SRI 주식투자신탁 제 H1 호 (펀드코드 : 61295 )
  - 행복나눔 SRI 주식투자신탁 제 H1 호 Class A (펀드코드 : 61629 )
  - 행복나눔 SRI 주식투자신탁 제 H1 호 Class C (펀드코드 : 61293 )
  - 행복나눔 SRI 주식투자신탁 제 H1 호 Class C-e (펀드코드 : 75787)
2. 신탁계약기간 : 투자신탁의 최초설정일로부터 신탁계약의 해지일까지
3. 종 류 : 증권간접투자기구(주식형, 추가형, 개방형, 종류형)
4. 자산운용회사 : 대신투자신탁운용(주)

**II 투자정보(☞본문 2~8쪽)**

구 분	주 요 내 용				
1. 투자 목적	- 주로 환경, 사회, 경제적 책임을 다하는 기업 주식에 투자하여 장기적 고수익 추구함. - 간접투자자산운용법 제138조의 규정에 의한 종류형 투자신탁 - 다만, 이 투자신탁의 투자목적이 반드시 달성된다는 보장은 없음				
2. 주요 투자전략	- 신탁재산의 70% 이상을 주로 환경, 사회, 경제적 책임을 다하는 기업에 선별투자(사회책임투자)하여 장기적으로 고수익을 추구함. - 사회책임투자 = 기업의 펀더멘탈 + CSR(기업의 사회적 책임) 부분을 감안하여 투자 - CSR를 취하는 기업은 이해관계자들과 공존하면서 기업의 본래 목적인 지속성장을 달성한 가능성에 대한 투자를 원칙으로 접근				
3. 주요 투자위험	- 「 <b>예금자보호법</b> 」의 보호를 받지 않는 <b>실적배당상품</b> 으로 주식의 가격변동에 따라 <b>투자손실이 발생할 수 있습니다.</b>				
4. 투자위험에 적합한 투자자 유형	- 이 투자신탁의 <b>투자위험은 5등급 중 1등급으로 매우높음</b> - 높은 투자수익을 추구하고 높은 투자임형을 감내할 수 있는 장기 투자자에게 적합함				
5. 기준 가격	- 수익증권의 매입 또는 환매 시 적용되는 가격으로 투자신탁의 순자산가치를 발행 수익증권 총수로 나누어 매일 산출함 - 판매회사 영업점 또는 자산운용회사 인터넷 홈페이지(www.ditm.co.kr)에서 확인 가능함				
6. 운용전문인력	성명	나이	직위	운용현황 펀드수      자산규모	주요 운용경력
	최형근	42 세	본부장	100 개 5,621 억	- 서울대 경영대학원 경영학과 - 주식 운용(대신증권 주식팀, 선물 옵션팀, 대신투신 8년 1개월)
7. 투자실적추이	<b>과거성과를 나타낼 뿐 미래의 운용성과를 보장하지 않습니다.</b>				
연 도	최근 1년	최근 2년	최근 3년	설정일 이후	
	07.06.01~08.05.31			05.10.23~08.05.31	
투자신탁	11.73			24.76	
비교지수	9.68			18.98	

● 비교지수 : KOSPI200 \* 90% + 3개월CD금리\*10%

## 매입·환매 관련 정보(☞ 본문 9~14쪽)

### 1. 수수료 및 보수

구 분		지급비율(연간, %)			
		클래스 A	클래스 C	클래스 C-e	
종 류		제한없음			
수익증권 판매 기준		온라인 전용			
수익자에게 직접 부과되는 수수료	선취판매수수료 <sup>1)</sup>	납입금액의 1%	없음		
	환매수수료 <sup>1)</sup>	<b>30일 미만 이익금의 70%</b> <b>30일 이상 90일 미만 이익금의 30%</b>			
투자신탁에 부과되는 보수 및 비용	보수	운용회사보수	연 0.800%	연 0.800%	연 0.800%
		판매회사보수	연 0.900%	연 1.500%	연 0.120%
		수탁보수	연 0.040%	연 0.040%	연 0.040%
		일반사무관리보수	연 0.020%	연 0.020%	연 0.020%
		<b>보수합계</b>	<b>연 1.760%</b>	<b>연 2.360%</b>	<b>연 0.980%</b>
	기타비용 <sup>2)</sup>	연 0.081%	연 0.081%	연 0.081%	
<b>총보수·비용비율<sup>3)</sup></b>		<b>연 1.841%</b>	<b>연 2.441%</b>	<b>연 1.061%</b>	

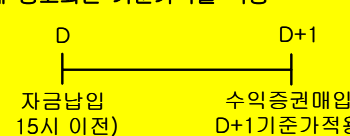
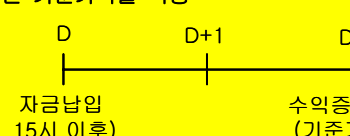
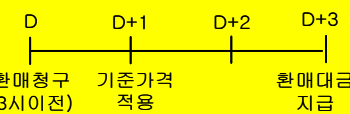
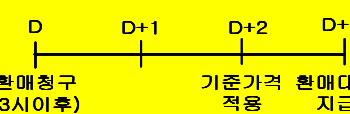
주 1) 선취판매수수료는 매입시점에서, 환매수수료는 90일 미만 환매시 일회적으로 기간에 따라 차등 부과

2) 기타비용은 유가증권 매매거래비용 등 이 투자신탁에서 경상적·반복적으로 지출되는 비용으로 추정치임

3) 총보수·비용비율은 투자자가 실질적으로 부담하는 전체적인 보수·비용수준을 나타냄

2. 과세 : 수익자는 국내외상장주식 등의 매매·평가손익을 제외한 과세소득에 대하여 소득세 등 (2008.4.7. 현재 개인 15.4% 법인 14.0% 원천징수)을 부담합니다.-세부사항은 본문참조

3. 매입·환매절차 : 이 수익증권의 매입·환매는 판매회사의 영업시간(09:30~16:30)에만 가능

구 분	오후 3시 이전	오후 3시 이후
매 입	-자금을 납입한 영업일(D)의 <b>다음 영업일(D+1)</b> 에 공고되는 기준가격을 적용 	-자금을 납입한 영업일(D)로부터 <b>제 3 영업일(D+2)</b> 에 공고되는 기준가격을 적용 
환 매	-환매청구일(D)로부터 <b>제 2 영업일(D+1)</b> 에 공고되는 기준가격을 적용 - <b>제 4 영업일(D+3)</b> 에 환매대금을 지급 	-환매청구일(D)로부터 <b>제 3 영업일(D+2)</b> 에 공고되는 기준가격을 적용 - <b>제 4 영업일(D+3)</b> 에 환매대금을 지급 

※ 의문사항 또는 불편사항(민원)이 있는 경우 **판매회사의 상담센터(1588-1111, 1588-4488)** 또는 **인터넷 홈페이지(www.hanabank.com, www.daishin.co.kr)**를 통해 문의하거나 **금융감독원(국번없이 1332)**에 도움을 요청하실 수 있습니다.

‘ ( ) ’

( ) \_\_\_\_\_ ( ) \_\_\_\_\_ ( / ) \_\_\_\_\_ ( ) ( ) \_\_\_\_\_

( ) \_\_\_\_\_ ( ) \_\_\_\_\_

/ \_\_\_\_\_ ( )

# 제 1 부 투자신탁의 기본정보

## 1. 투자신탁의 개요

1. 명 칭	행복나눔 SRI 주식투자신탁 제 H1 호 (펀드코드 : 61295 ) - 행복나눔 SRI 주식투자신탁 제 H1 호 Class A (펀드코드 : 61629 ) - 행복나눔 SRI 주식투자신탁 제 H1 호 Class C (펀드코드 : 61293 ) - 행복나눔 SRI 주식투자신탁 제 H1 호 Class C-e (펀드코드 : 75787)
2. 펀드존속기간	투자신탁의 최초설정일로부터 신탁계약의 해지일까지
3. 분 류	증권간접투자기구(주식형, 추가형, 개방형, 종류형)
4. 자산운용회사	대신투자신탁운용(주)
5. 최초설정일등 연혁	2006.10.23. 최초설정 2007.11.08 약관변경(C-e 클래스 추가 및 환매수수료 변경) 2008.06.12 약관변경(투자대상 추가 - 주식선물)

## 6. 수탁고추이

### (1) 행복나눔 SRI 주식투자신탁 제 H1 호 Class A

[단위:억원, %]

		6	1	1 6	2	2 6	3
	08.05.31	07.11.30	07.05.31	06.11.30	06.05.31	05.11.30	05.05.31
	8	7	2	0			
가 *	7.14	289.51	4,534.27				

\* 6개월 전 수탁고 대비 증가율

### (2) 행복나눔 SRI 주식투자신탁 제 H1 호 Class C

[단위:억원, %]

		6	1	1 6	2	2 6	3
	08.05.31	07.11.30	07.05.31	06.11.30	06.05.31	05.11.30	05.05.31
	175	198	86	9			
가 *	-11.55	130.98	802.81				

\* 6개월 전 수탁고 대비 증가율

### (3) 행복나눔 SRI 주식투자신탁 제 H1 호 Class C -e

[단위:억원, %]

		6	1	1 6	2	2 6	3
	08.05.31	07.11.30	07.05.31	06.11.30	06.05.31	05.11.30	05.05.31
	0	0					
가 *	0.00						

\* 6개월 전 수탁고 대비 증가율

## 7. 해지사유

자산운용회사는 공익 또는 수익자의 이익보호를 위하여 필요하거나 기타 불가피한 사유가 있는 경우에는 금융감독원장의 승인을 받아 이 투자신탁을 해지할 수 있습니다. 다만, 다음 각호의 경우에는 금융감독원장의 승인을 얻지 아니하고 이 투자신탁을 해지할 수 있습니다.

- (1) 수익자 전원이 동의한 경우
- (2) 1월간 계속하여 투자신탁의 원본액이 100억원에 미달하는 경우
- (3) 수익증권 전부의 환매청구가 있는 경우

## II. 투자정보

### 1. 투자목적

- 주식, 채권, 파생상품 및 유동성자산에 대한 투자로 자본소득 및 이자소득을 추구합니다. 또한, 간접투자자산운용법 제138조의 규정에 의한 종류형투자신탁으로서 수익자의 특성에 알맞게 기준가격이 서로 다른 수종의 수익증권을 발행하는 특성이 있습니다. 그러나 이 투자신탁의 투자목적이 반드시 달성된다는 보장은 없습니다.
- $\text{비교지수} = \text{KOSPI200} * 90\% + \text{CD금리} * 10\%$

### 2. 주요투자전략

- 신탁재산의 70% 이상을 주로 환경, 사회, 경제적 책임을 다하는 기업의 주식에 선별투자(사회책임투자)하여 장기적으로 고수익을 추구합니다.
  - ※ 사회책임투자
    - 기업의 펀더멘탈 + CSR(기업의 사회적책임)부분을 감안하여 투자
    - SRI : Socially Responsible Investment
    - CSR: Corporate Social Responsibility
    - CSR을 취하는 기업은 이해관계자(투자자, 소비자, 종업원, 금융기관 등)들과 공존하면서, 기업의 본래 목적인 지속성장을 달성할 가능성에 대한 투자를 원칙으로 접근합니다.
- 그러나 운용성과에 따라 운용실적이 변동하는 실적배당형 상품이므로 이 투자신탁의 투자목적이 반드시 달성된다는 보장은 없습니다.

※투자전략에 대한 상세한 설명은 15 페이지 ‘제 2 부 투자신탁의 상세정보’의 ‘1. 투자전략 및 투자위험’ 중 ‘1. 투자전략’에 기재되어 있으니 반드시 참고하시기 바랍니다.

### 3. 주요투자위험

- 투자원본에 대한 손실위험  
이 투자신탁은 실적배당상품으로 은행 예금과 달리 예금보험공사의 보호를 받지 못함에 따라 투자 원리금 전액이 보장 또는 보호되지 않습니다. 따라서 투자원본의 전부 또는 일부에 대한 손실의 위험이 존재하며 투자금액의 손실 내지 감소의 위험은 전적으로 투자자가 부담하게 되고, 자산운용회사나 판매회사 등 어떤 당사자도 투자손실에 대하여 책임을 지지 아니합니다. 또한 환매수수료가 부과되는 기간 중에 환매한 경우에는 환매수수료의 부과로 인해 투자손실이 발생하거나 손실의 폭이 더욱 확대될 수 있습니다.

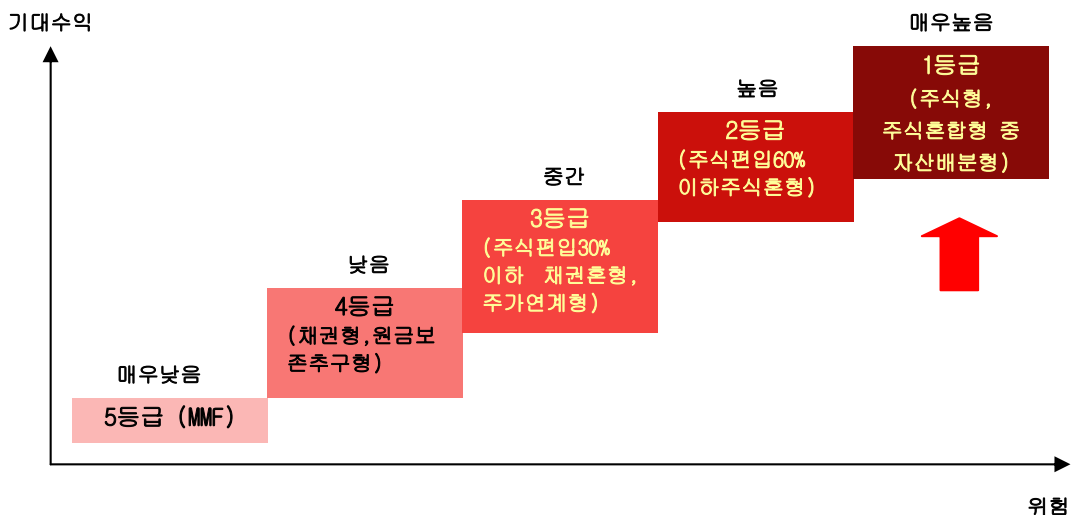
- ▶ 시장위험 및 개별위험  
투자신탁재산을 주식 및 채권 등에 투자함으로써 유가증권의 가격 변동, 이자율 등 기타 거시경제지표의 변화에 따른 위험에 노출됩니다. 또한, 투자신탁재산의 가치는 투자대상종목 발행회사의 영업환경, 재무상황 및 신용상태의 악화에 따라 급격히 변동될 수 있습니다.
- ▶ 유동성위험  
증권시장규모 등을 감안할 때 투자신탁재산에서 거래량이 풍부하지 못한 종목에 투자하는 경우 투자대상 종목의 유동성부족에 따른 환급성에 제약이 발생할 수 있으며, 이는 투자신탁재산의 가치하락을 초래할 수 있습니다.
- ▶ **예금자보호법의 적용을 받는 은행 등에서 수익증권이 판매되는 경우에는 투자신탁의 수익증권은 예금과 달리 예금보험공사 등의 보호를 받지 못합니다.**

※투자위험에 대한 상세한 설명은 15 페이지 '제 2 부 투자신탁의 상세정보' 의 '1. 투자전략 및 투자위험' 중 '2. 투자위험' 에 기재되어 있으니 반드시 참고하시기 바랍니다.

#### 4. 투자위험에 적합한 투자자 유형

- ▶ 이 투자신탁은 주식에의 투자에 있어서 신탁재산 70%이상을 **환경, 사회, 경제적 책임을 다하는 기업의 주식에 집중 투자하는** 성장형 주식투자신탁으로 투자위험 5등급중 1등급에 해당되는 아주 높은 위험 수준의 투자위험을 지니고 있습니다. 따라서 수익자는 주식에 직접 투자하는 위험과 유사한 위험을 부담할 수 있으며, 주식은 다양한 경제 변수에 연동되어 수익이 변동되는 특성을 가지고 있습니다. 행복나눔SRI 주식투자신탁은 자산의 대부분을 **환경, 사회, 경제적 책임을 다하는 기업의 주식**을 선별·집중투자하여 동 주식의 상승에 투자수익을 실현시키기를 원하는 투자자에게 적합합니다.

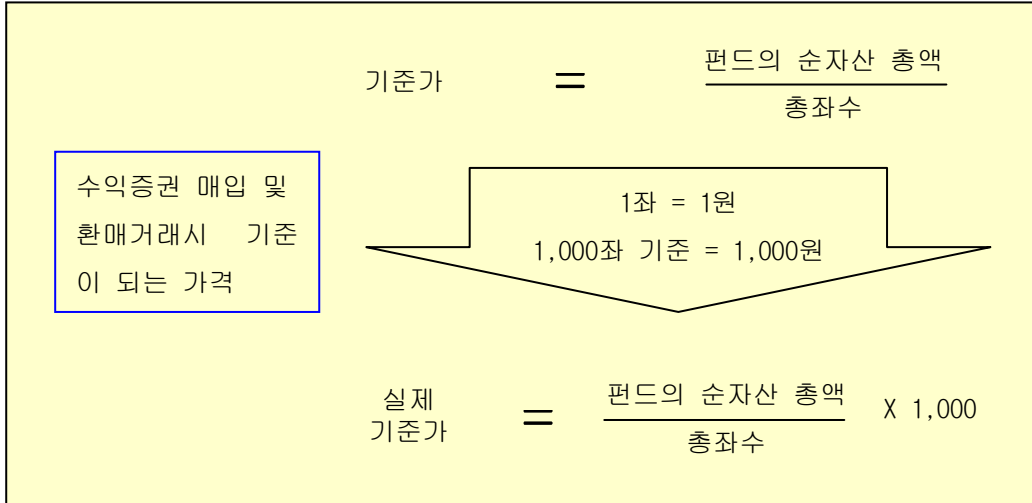
<< 투자위험등급기준 >>





위험등급	당사 운용중인 투자신탁 상품
1등급	대신 꿈나무 적립주식투자신탁 제1호
2등급	기업Company 혼합투자신탁 제B1호
3등급	부자만들기 30혼합투자신탁 제1호
4등급	Clean-Up 3M 국공채투자신탁 제1호
5등급	국공채 신종MMF 제1호

#### 4. 기준가격의 산정 및 공시



구분	내용
산정방법	당일의 공고 기준가격[당해 종류 수익증권의 기준가격]은 그 직전일의 대차대조표상에 계상된 투자신탁[당해 종류 수익증권의 상당액]의 자산총액에서 부채총액을 차감한 금액(이하 “순자산총액[당해 종류 수익증권의 순자산총액]”이라 한다)을 직전일의 간접 투자신탁[당해 종류 수익증권] 총좌수로 나누어 산출합니다.
산정주기	기준가격은 매일 산정합니다.
공시주기	산정된 기준가격을 매일 공고·게시합니다.
공시방법	1,000좌 단위로 원미만 셋째 자리에서 4사5입하여 원미만 둘째 자리로 계산하여 공시합니다.
공시장소	판매회사 영업점, 운용회사( <a href="http://www.ditm.co.kr">www.ditm.co.kr</a> )·판매회사( <a href="http://www.daishin.co.kr">www.daishin.co.kr</a> ), · <a href="http://www.hanabank.com">www.hanabank.com</a> ·자산운용협회( <a href="http://www.amak.or.kr">www.amak.or.kr</a> ) 인터넷홈페이지에 공시

#### 5. 운용전문인력

성명	나이	직위	운용현황		주요경력 및 이력
			운용중인 다른 간접투자기구수	다른 운용자산규모	
최형근	42 세	본부장	100 개	5,621 억	<ul style="list-style-type: none"> <li>- 서울대 경영대학원 경영학과</li> <li>- 주식운용(대신증권주식팀,선물옵션팀, 대신투신 8년 1개월)</li> </ul>

※운용전문인력에 대한 상세한 설명은 22 페이지 ‘제 3 부 자산운용회사 및 투자신탁의 관계인에 관한 사항’ 의 ‘1. 자산운용회사’ 중 ‘5. 운용전문인력에 관한 사항’ 에 기재되어 있으니 반드시 참고하시기 바랍니다.

## 6. 투자실적추이

### ➤ 연도별 수익률

(1) 행복나눔 SRI 주식투자신탁 제 H1 호 Class A

[ :%]

	1	2	3	4	5
	07.06.01~08.05.31	06.10.31~07.05.31			
	12.43	26.68			
	9.68	20.88			

(2) 행복나눔 SRI 주식투자신탁 제 H1 호 Class C

[ :%]

	1	2	3	4	5
	07.06.01~08.05.31	06.10.31~07.05.31			
	11.73	27.04			
	9.68	20.05			

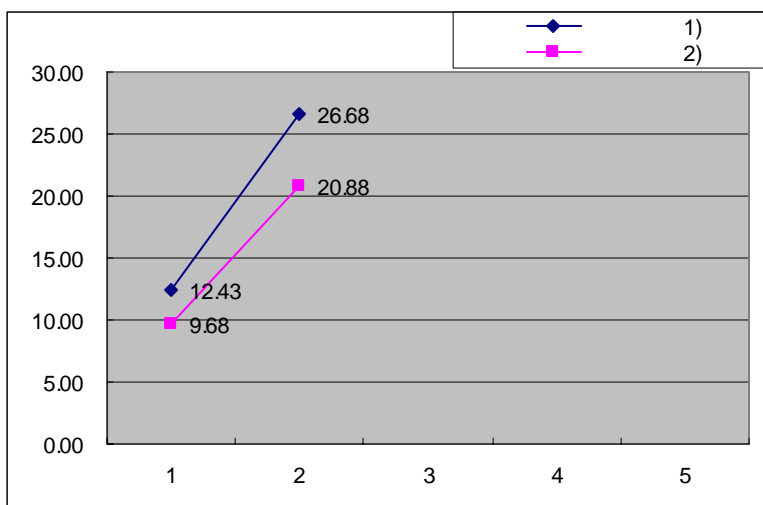
(3) 행복나눔 SRI 주식투자신탁 제 H1 호 Class C-e

[ :%]

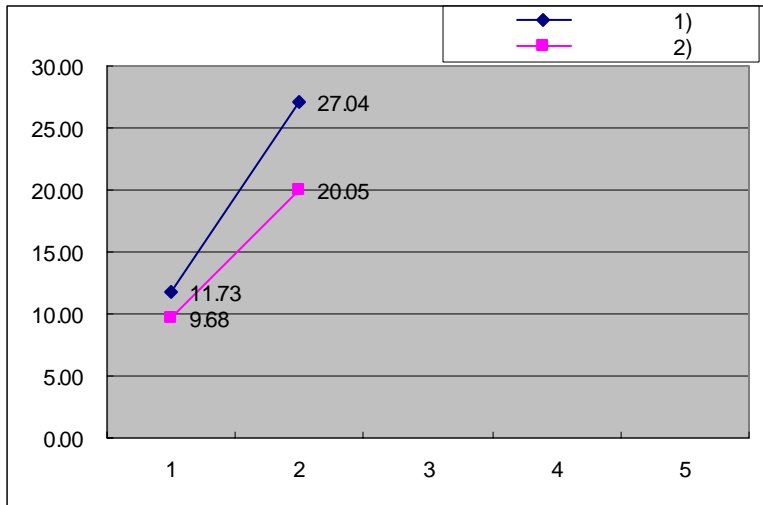
	1	2	3	4	5
	07.11.27~08.05.31				
	0.18				
	0.97				

### ➤ 연도별 수익률추이 그래프

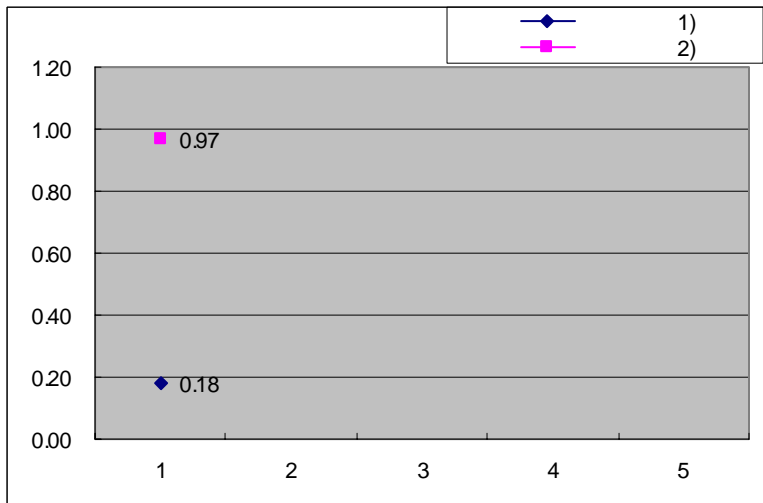
(1) 행복나눔 SRI 주식투자신탁 제 H1 호 Class A



(2) 행복나눔 SRI 주식투자신탁 제 H1 호 Class C



(3) 행복나눔 SRI 주식투자신탁 제 H1 호 Class C-e



▶ 연평균 수익률

(1) 행복나눔 SRI 주식투자신탁 제 H1 호- Class A

[ :%]

	1	2	3	5	
	07.06.01~08.05.31				06.10.31~08.05.31
	12.43				25.02
	9.68				19.49

(2) 행복나눔 SRI 주식투자신탁 제 H1 호- Class C

[ :%]

	1	2	3	5	
	07.06.01~08.05.31				06.10.23~08.05.31
	11.73				24.76
	9.68				18.98

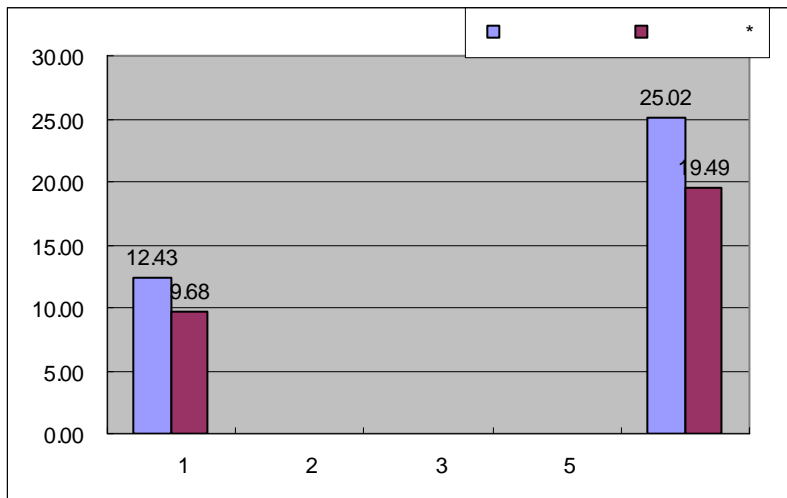
(3) 행복나눔 SRI 주식투자신탁 제 H1 호- Class C-e

[ :%]

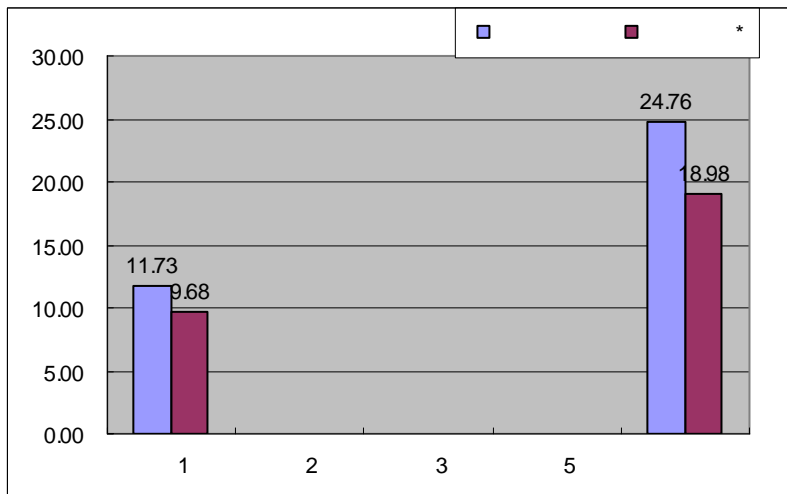
	1	2	3	5	
					07.11.27~08.05.31
					0.36
*					1.94

➤ 연평균 수익률 그래프

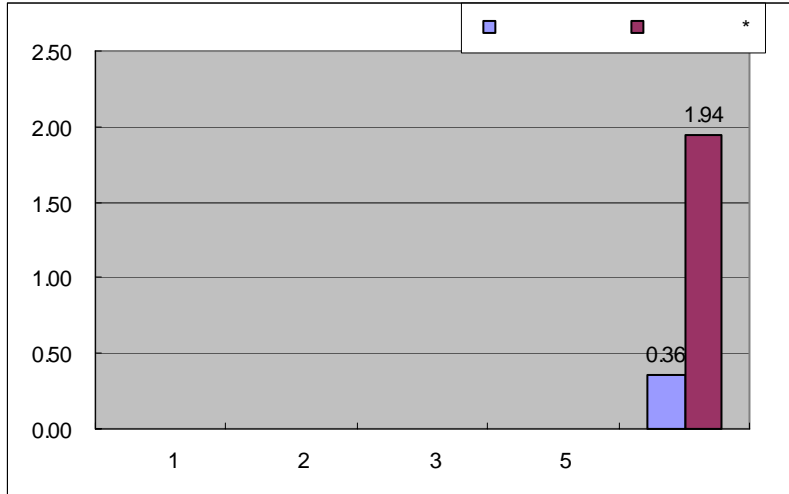
(1) 행복나눔 SRI 주식투자신탁 제 H1 호- Class A



(2) 행복나눔 SRI 주식투자신탁 제 H1 호- Class C



(3) 행복나눔 SRI 주식투자신탁 제 H1 호- Class C-e



※ 비교지수수익률 = (KOSPI200\*0.9 + CD\*0.1)

※ 마지막 수익률 측정대상 기간이 6개월 미만인 경우 수익률을 기재하지 않음.

※ 위 표시된 운용실적은 과거의 운용실적일 뿐 미래의 운용실적을 의미하는 것이 아닙니다. 또한 이 투자신탁의 투자성과와 관련된 세부적인 사항은 자산운용협회(<http://www.amak.or.kr>) 전자공시사이트에 게시된 이 투자신탁의 대차대조표와 손익계산서등을 참조하시기 바랍니다.

### III. 수수료·보수, 과세

#### 1. 수익자에게 직접 부과되는 수수료

구분		지급비율(연간, %) (또는 지급금액)	지급시기	비고
수익자에게 직접 부과되는 수수료	행복나눔 SRI H1 Class A	선취 판매수수료	납입금의 1%	납입시
		환매수수료	이익금의 70%	수익증권보유기간 30일미만
	이익금의 30%		수익증권보유기간 30일이상 90일미만	
	행복나눔 SRI H1 Class C	선취/후취판매수수료	-	-
		환매수수료	이익금의 70%	수익증권보유기간 30일미만
	이익금의 30%		수익증권보유기간 30일이상 90일미만	
행복나눔 SRI H1 Class C-e	선취/후취판매수수료	-	-	
	환매수수료	이익금의 70%	수익증권보유기간 30일미만	

			이익금의 30%	수익증권보유기간 30일이상 90일미만	
--	--	--	----------	-------------------------	--

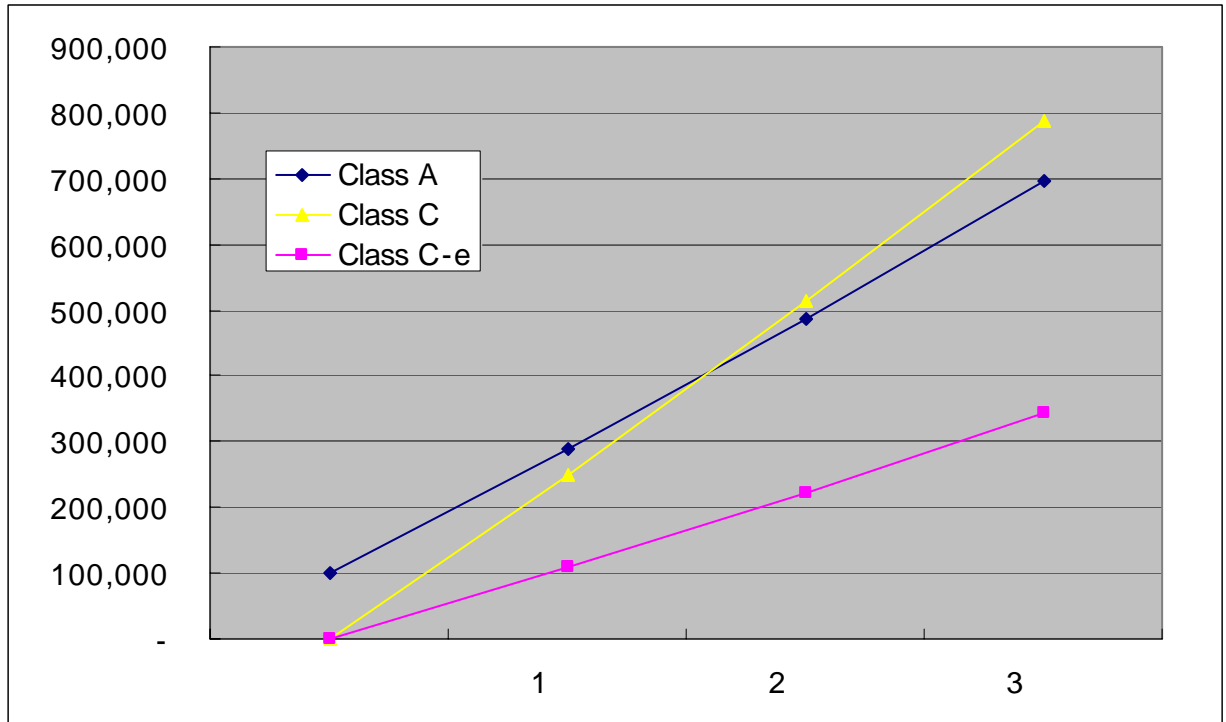
## 2. 투자신탁에 부과되는 보수 및 비용

구분		지급비율(연간, %) (또는 지급금액)	지급시기	비고	
투자신탁에 부과되는 보수 및 비용	행복나눔 SRI H1 Class A	자산운용회사보수	순자산총액의 연 0.800%	매 6개월 후급	일할 계산
		판매회사 보수	순자산총액의 연 0.900%		
		수탁회사 보수	순자산총액의 연 0.040%		
		사무수탁회사 보수	순자산총액의 연 0.020%		
		기타비용*	순자산총액의 연 0.081%	사유 발생시 지급	
		<b>총보수·비용비율</b>	<b>순자산총액의 연 1.841%</b>		
	행복나눔 SRI H1 Class C	자산운용회사보수	순자산총액의 연 0.800%	매 6개월 후급	일할 계산
		판매회사 보수	순자산총액의 연 1.500%		
		수탁회사 보수	순자산총액의 연 0.040%		
		사무수탁회사 보수	순자산총액의 연 0.020%		
		기타비용*	순자산총액의 연 0.081%	사유 발생시 지급	
		<b>총보수·비용비율</b>	<b>순자산총액의 연 2.441%</b>		
	행복나눔 SRI H1 Class C-e	자산운용회사보수	순자산총액의 연 0.800%	매 6개월 후급	
		판매회사 보수	순자산총액의 연 0.120%		
		수탁회사 보수	순자산총액의 연 0.040%		
		사무수탁회사 보수	순자산총액의 연 0.020%		
		기타비용*	순자산총액의 연 0.081%	사유 발생시 지급	
		<b>총보수·비용비율</b>	<b>순자산총액의 연 1.061%</b>		

주1) 기타비용이란 유가증권 매매비용 등 이 투자신탁에서 경상적, 반복적으로 지출되는 비용으로서 이 투자신탁과 유사한 투자신탁의 최근 1년 동안의 자료를 기초로 추정된 비용으로 실제비용은 이와 상이할 수 있습니다.

1,000 만원을 투자할 경우 투자자가 부담하게 되는 수수료 및  
보수·비용의 투자기간별 예시(누적)

구분	1년차	3년차	5년차	10년차
행복나눔SRI Class A	288,703원	694,885원	1,142,700원	2,473,480원
행복나눔SRI Class C	250,203원	788,763원	1,382,527원	3,147,020원
행복나눔SRI Class C-e	108,753원	342,842원	600,926원	1,367,877원



### 3. 투자소득에 대한 과세

- 투자신탁에 대한 과세 : 별도의 세금부담이 없는 것이 원칙
  - ✓ 투자소득에 대한 과세는 소득이 발생하는 투자신탁 단계에서의 과세와 수익자에게 이익을 분배하는 단계에서의 과세로 나누어집니다.
  - ✓ 투자신탁 단계에서는 소득에 대해서 별도의 세금 부담을 하지 않는 것을 원칙으로 하고 있습니다. 예를 들어 투자신탁에서 납부한 채권 등의 이자에 대한 원천징수세액은 모두 환급을 받고 있으며, 외국원천징수세액은 다음과 같은 범위를 한도로 환급을 받고 있습니다.
  - ✓ 발생 소득에 대한 세금 외에 투자재산의 매입, 보유, 처분 등에서 발생하는 취득세, 등록세, 증권거래세 및 기타 세금에 대해서는 투자신탁의 비용으로 처리하고 있습니다. 다만, 해당 펀드가 일정요건을 만족하는 경우에는 조세특례제한법에 따라 증권거래세, 취득세, 등록세 등의 면제 또는 감면 혜택을 받게 됩니다.
- 수익자에 대한 과세 : 원천징수 원칙
  - ✓ 수익자는 투자신탁의 이익을 지급받는 날, 특약에 의하여 원본에 전입하는 날, 또는 계약을 연장하는 날에 세금을 원천징수 당하게 됩니다. 다만, 해당 투자신탁의 과세상 이익을 계산함에 있어서 투자신탁이 투자하는 유가증권 시장 및 코스닥 시장에 상장된 유가증권(채권 등 제외) 및 이를 대상으로 하는 선물, 벤처기업의 주식 등에서 발생하는 매매·평가 손익은 과세대상에서 제외하고 있습니다.
  - ✓ 또한, 2007년 6월 1일부터 2009년 12월 31일까지 한시적으로 거주자에 한하여 투자신탁이 투자하는 외국상장주식의 매매·평가 손익도 수익자의 과세대상 이익에서 제외하고 있습니다.
  - ✓ 국내외상장주식 등에 대한 손익을 과세대상에서 제외하고 있으므로, 수익자 입장에서는 투자손실이 났음에도 불구하고 다음과 같은 이유로 과세될 수 있음을 유의하시기 바랍니다.
    - (가) 국내외상장주식 등의 매매·평가 손실이 채권이자, 주식배당, 비상장주식 평가 등에서 발생하는 이익보다 큰 경우

(나) 2007년 6월 1일 이전에 발생한 외국상장주식의 평가 이익보다 2007년 6월 1일 이후 발생하는 외국상장주식의 평가 손실이 더 큰 경우 (∵ 2007년 6월 1일 이전 가입한 수익자에 한하여 2007년 6월 1일 이전에 발생한 외국상장주식 평가 이익부분은 수익자의 과세대상 이익에 포함)

- 소득에 대한 과세율 : **개인 15.4%(주민세 포함), 일반법인 14%**
  - ✓ 거주자 개인이 받는 투자신탁의 과세이익에 대해서는 15.4% (소득세 14%, 주민세 1.4%)의 세율로 원천징수 됩니다. 이러한 소득은 개인의 연간 금융소득(이자, 배당소득)이 4천만원 이하인 경우에는 분리과세 원천징수로 납세의무 종결되나, 연간 금융소득(이자, 배당소득)이 4천만원을 초과하는 경우에는 유형별 소득을 합산하여 개인소득세율(최고한도 세율 35%)로 종합과세 됩니다.
  - ✓ 내국법인이 받는 투자신탁의 과세이익은 14%의 세율로 원천징수 (금융기관 등의 경우에는 제외)됩니다. 이러한 소득은 법인의 결산 시점에 투자신탁으로부터 받게 되는 수입금액과 다른 법인 수입금액 전체를 합산한 소득에 대하여 법인세율(최고 한도세율 25%)을 적용하여 과세하며, 이전에 납부한 원천징수세액은 기납부세액으로 공제 받게 됩니다.

※ **상기 투자소득에 대한 과세내용은 정부 정책 등에 따라 달라질 수 있습니다.**

## IV. 수익증권의 매입·환매 및 이익의 분배

### 1. 매입

- 판매회사의 가까운 본점 혹은 지점에서 당해 투자신탁의 수익증권을 취득할 수 있습니다.
- **수익증권의 종류 및 가입자격은 다음과 같습니다.**
  - ① **Class A 수익증권의 수익자** : 투자자의 자격에 제한이 없으며, 선취판매수수료를 징구하는 종류형 수익증권
  - ② **Class C 수익증권의 수익자** : 투자자의 자격에 제한이 없으며, 판매수수료를 징구하지 않는 종류형 수익증권
  - ③ **Class C-e 수익증권의 수익자** : 온라인(인터넷)을 이용하여 투자하는 투자자를 대상으로 한 선취판매 수수료를 징구하지 않는 종류형 수익증권
- 수익증권의 판매가격은 다음과 같이 투자자가 이 수익증권의 취득을 위하여 판매회사에 자금을 납입한 시간 및 영업일에 따릅니다.
  - 15시(오후3시)이전 : 자금을 납입한 영업일의 제2영업일에 공고되는 **당해 종류 수익증권** 기준가격
  - 15시(오후3시)경과후 : 자금을 납입한 영업일로부터 제3영업일에 공고되는 **당해 종류 수익증권** 기준가격
- 이 투자신탁을 최초로 설정하는 때에는 투자신탁 최초설정일의 기준가격으로 하며, **신규 수익증권의 종류를 발행하는 날 또는 특정 종류의 수익증권이 전부 환매된 후 다시 발행하는 날의 기준가격은 1,000원으로 합니다.**
- **수익증권의 적용판매가격 예시**

	제1영업일	제2영업일	제3영업일	제4영업일
<b>15시(오후3시)이전</b>	자금납입영업일	----- 판매기준가격		
<b>15시(오후3시)경과후</b>	자금납입영업일	----- 판매기준가격		

※ 이 투자신탁의 매입청구의 취소 또는 정정은 당일 15시(오후3시) 이전까지만 가능합니다. 다만, 15시(오후3시) 경과후 매입청구를 한 경우에는 당일 17시(오후5시) 이전까지 취소 또는 정정이 가능합니다.

※ **보다 정확한 수익증권의 매입방법, 매입시 적용되는 기준가격·결제방법 등을 위하여 투자설명서 본문을 반드시 읽어 보시기 바랍니다.**

- 투자신탁 수익증권의 매입관련 추가적인 유의사항은 ‘제2부. 투자신탁의 상세정보’의 IV.매입·



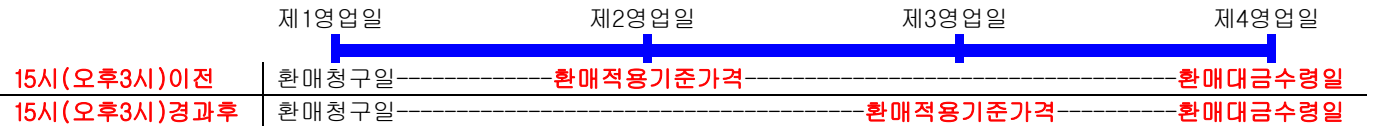
환매 및 분배관련 유의사항' 중 '1.매입관련 유의사항' (20쪽)에 설명되어 있습니다.

## 2. 환매

- ▶ 당해 투자신탁의 수익자는 언제든지 수익증권의 환매를 청구할 수 있으며, 수익자가 수익증권의 환매를 청구하고자 하는 경우에는 수익증권을 판매한 판매회사에 청구하여야 합니다.
- ▶ 수익증권의 환매가격 및 환매대금 지급은 다음과 같이 수익자가 판매회사에 환매를 청구한 시간과 영업일에 따릅니다.

15시(오후3시)이전 : 환매청구일로부터 제2영업일에 공고되는 **당해 종류 수익증권** 기준가격을 적용  
 15시(오후3시)경과후 : 환매청구일로부터 제3영업일에 공고되는 **당해 종류 수익증권** 기준가격을 적용  
 수익증권 환매대금은 환매청구일로부터 제4영업일에 판매회사를 통하여 지급합니다.

- ▶ **수익증권 환매시 적용기준가격 및 환매금의 실수령일**



- ※ 환매금 실수령일은 환매청구 후 제4영업일임을 유의하시기 바랍니다.
- ※ 이 투자신탁의 환매청구의 취소 또는 정정은 당일 15시(오후3시) 이전까지만 가능합니다. 다만, 15시(오후3시) 경과후 환매청구를 한 경우에는 당일 17시(오후5시) 이전까지 취소 또는 정정이 가능합니다.

- ▶ 판매회사는 환매대금에서 환매수수료 및 관련세금 등을 공제한 금액을 수익자에게 지급합니다.
- ▶ **환매수수료** : 징구된 환매수수료는 당해 투자신탁의 재산으로 귀속됩니다.

**30일미만 환매시 : 이익금의 70%**

**30일이상 90일미만 환매시 : 이익금의 30%**

- ▶ 투자신탁 수익증권의 환매관련 추가적인 유의사항은 '제2부. 투자신탁의 상세정보'의 IV.매입·환매 및 분배관련 유의사항' 중 '2..환매관련 유의사항' (20쪽)에 설명되어 있습니다.

※ 투자신탁 수익증권 환매와 관련하여 상세한 설명은 19 페이지 '제 2 부 투자신탁의 상세정보'의 'IV. 매입·환매 및 분배관련 유의사항' 중 '2. 환매관련 유의사항'에 기재되어 있으니 반드시 참고하시기 바랍니다.

## 3. 이익 등의 분배

- ▶ 자산운용회사는 이 투자신탁재산의 운용에 따라 발생하는 **당해 종류 수익증권별** 이익분배금을 현금으로 받을 수 있습니다. 이 경우 수익자는 수익자와 판매회사간 별도의 약정이 없는 한 이익분배금에서 세액을 공제한 금액의 범위 내에서 분배금 지급일의 기준가격으로 **당해 종류 수익증권**을 매수합니다.
- ▶ **상환금등의 지급시기**  
 상환금등의 지급시기가 도래하는 경우에는 지체없이 상환금등을 수익자에게 지급합니다. 다만, 투자신탁계약기간종료일 현재 투자신탁재산인 유가증권등의 매각지연 등의 사유로 인하여 상환금등의 지급이 곤란한 경우에는 그 사유가 해소된 이후에 지급할 수 있습니다.
- ▶ 수익자가 상환금등의 지급개시일로부터 5년간 이익분배금 또는 상환금등의 지급을 청구하지 아니한 때에는 그 권리를 상실하고 판매회사에게 귀속됩니다.

## 제 2 부 투자신탁의 상세정보

### 1. 투자신탁의 개요

#### 1. 투자전략

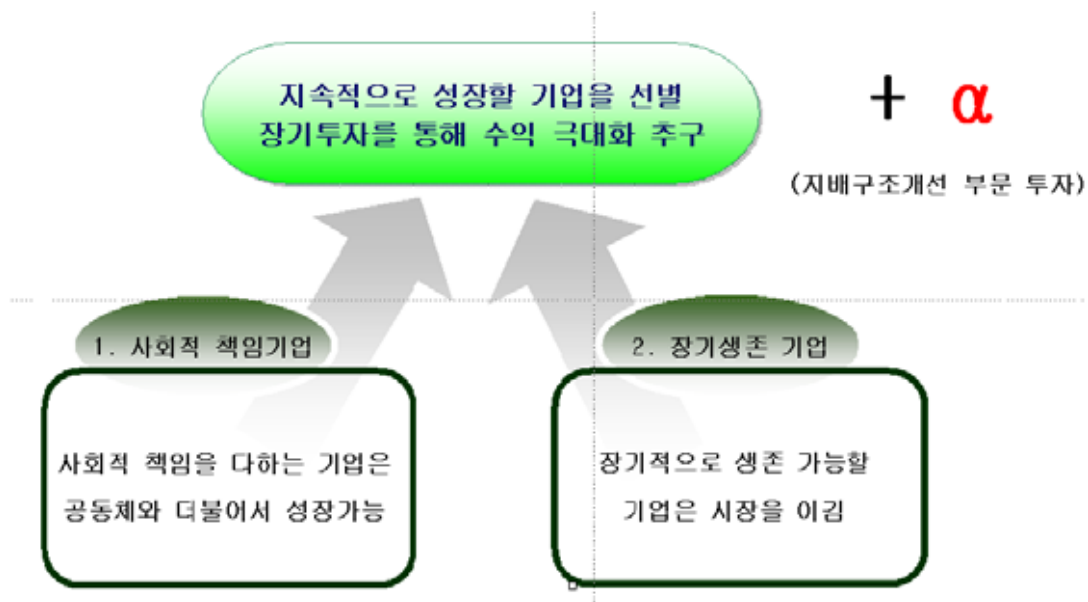
- ▶ 신탁재산의 70% 이상을 주로 환경, 사회, 경제적 책임을 다하는 기업의 주식에 선별투자(사회책임 투자)하여 장기적으로 고수익을 추구합니다.

#### 행복나눔 SRI 주식 포트폴리오의 구성조건(예시)

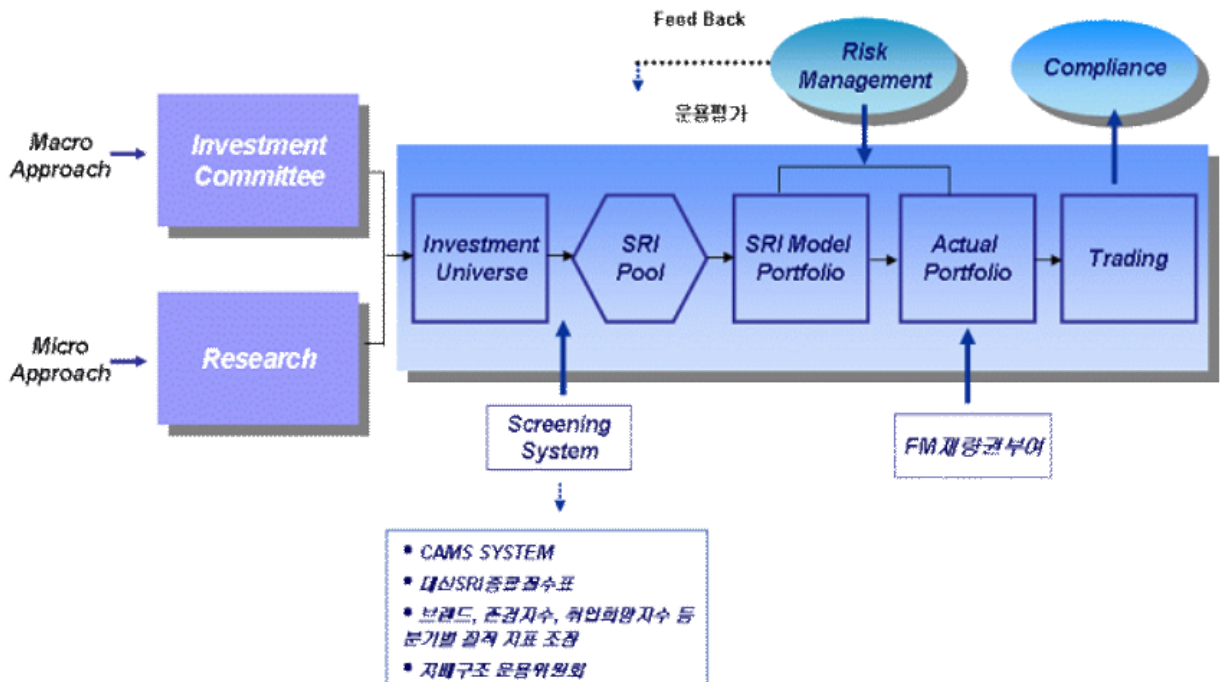
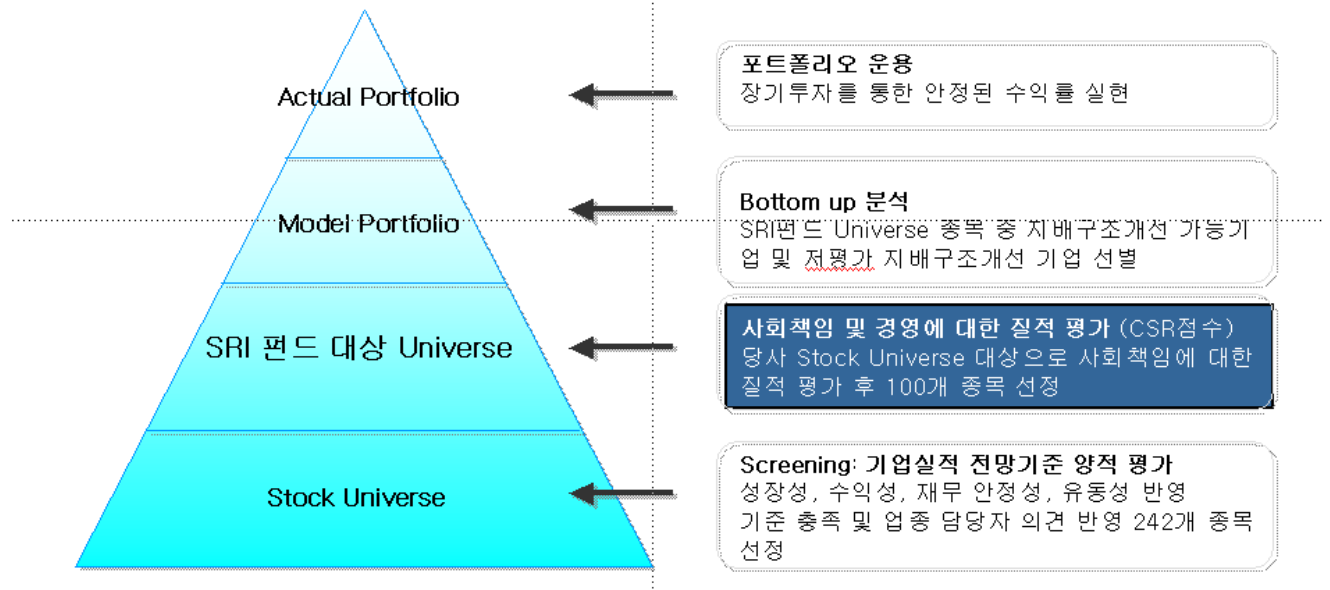
자신이 속한 사회에 대해 책임을 다하는 기업  
기업지배구조가 투명하고 건실한 기업  
친환경적인 정책과 프로그램을 실천하는 기업  
사회책임을 하면서 지속적 성장이 가능한 기업

#### ▶ 펀드 운용의 기본 개념

- 사회책임투자형 펀드 본연의 특징 및 강점을 극대화 하는 방향으로 운용
- 기업의 펀더멘탈 + CSR(기업의 사회적책임) 부분을 감안하여 투자  
(☞ SRI: Socially Responsible Investment, CSR: Corporate Social Responsibility)
- CSR 을 취하는 기업은 이해관계자(투자자, 소비자, 종업원, 금융기관 등)들과 공존하면서, 기업의 본래 목적인 지속적성장을 달성할 가능성에 대한 투자를 원칙으로 접근
- 반면, CSR 을 인식하지 않는 기업은 사회에 대한 책임을 행하려고 하지 않기 때문에 이해관계자의 신뢰를 잃음으로 인해 도태될 가능성이 높음



□ 재무적 양적 평가 + 사회적 책임 및 경영에 대한 질적 평가



2. 투자위험

구분	투자위험의 주요내용
투자원본에 대한 손실위험	이 투자신탁은 실적배당상품으로 은행 예금과 달리 예금보험공사의 보호를 받지 못함에 따라 투자 원리금 전액이 보장 또는 보호되지 않습니다. 따라서 투자원본의 전부 또는 일부에 대한 손실의 위험이 존재하며 투자금액의 손실 내지 감소의 위험은 전적으로 투자자가 부담하게 되고, 자산운용회사나 판매회사 등 어떤 당사자도 투자손실에 대하여 책임을 지지 아니합니다.
시장위험 및 개별위험	투자신탁재산을 채권 및 파생상품 등에 투자함으로써 유가증권의 가격 변동, 이자율 등 기타 거시경제지표의 변화에 따른 위험에 노출됩니다. 또한, 투자신탁재산의 가치는 투자대상종목 발행회사의 영업환경, 재무상황 및 신용상태의 악화에 따라 급격히 변동될 수 있습니다.
유동성위험	증권시장규모 등을 감안할 때 투자신탁재산에서 거래량이 풍부하지 못한 종목에 투자하는 경우 투자대상 종목의 유동성 부족에 따른 환금성에 제약이 발생할 수 있으며, 이는 투자신탁재산의 가치하락을 초래할 수 있습니다.
파생상품 투자위험	파생상품은 작은 증거금으로 거액의 결제가 가능한 지렛대 효과(레버리지 효과)로 인하여 기초자산에 직접 투자하는 경우에 비하여 훨씬 높은 위험에 노출될 수 있습니다. 일반적으로 장외파생상품은 장외파생상품을 발행한 회사와의 직접적인 거래이므로 그 회사의 영업환경, 재무상황 및 신용상태의 악화에 따라 장외파생상품의 원리금을 제때에 받지 못하거나 받지 못할 수도 있습니다.
순자산가치 변동위험	환매청구일과 환매일이 다르기 때문에 환매청구일로부터 환매일까지의 투자신탁재산의 가치변동에 따른 위험에 노출됩니다.
환매연기위험	투자신탁재산의 매각이 불가능하여 사실상 환매에 응할 수 없거나 환매에 응하는 것이 수익자의 이익을 해할 우려가 있는 경우 및 이에 준하는 경우로서 금감위가 인정하는 경우에는 수익증권의 환매가 연기될 수 있습니다.

### 3. 투자대상

투자대상	투자비율	투 자 대 상 세 부 설 명
주식	70%이상	- 증권거래법 제2조제1항제5호 및 제6호의 규정에 의한 특별한 법률에 의하여 설립된 법인이 발행한 출자증권, 주권 또는 신주인 수권을 표시하는 증서(주권상장법인 또는 코스닥상장법인이 발행한 것에 한함)
채권	30%이하	- 증권거래법 제2조제1항제1호 내지 제4호의 규정에 의한 국채증권, 지방채증권, 특별한 법률에 의하여 설립된 법인이 발행한 채권, 사채권(신용평가등급이 BBB(-)이상이어야 하며 사모사채권 및 자산유동화에관한법률에 의한 자산유동화계획에 따라 발행되는 사채는 제외)
자산유동화증권	30%이하	- 자산유동화에관한법률에 의한 자산유동화계획에 따라 발행되는 사채, 주택저당채권유동화회사법 또는 한국주택금융공사법에 따라 발행되는 주택저당채권담보부채권 또는 주택저당증권
어음	30%이하	- 법시행령 제6조의 규정에 의한 금융기관이 발행·매출 또는 중개한 어음·채무증서 또는 증권거래법시행령 제2조의3제4호의 규정에 의한 어음으로서 신용등급이 A2- 이상인 것
주식및채권관련 장내파생상품	15%이하 (위탁증거금기준)	- 증권거래법에 의한 유가증권시장 또는 선물거래법에 의한 선물 시장에서 거래되는 주가지수선물, <b>주식선물</b> , 주가지수옵션, 주식옵션, 코스닥지수선물, 코스닥지수옵션, CD금리선물, 통안증권금리선물, 국채선물 및 국채선물옵션
금리스왑거래	100%이하	- 거래시점에서 교환하는 약정이자율의 산출근거가 되는 채권 또는 채무증서의 총액이 투자신탁이 보유하는 채권 또는 채무증서 총액의 100%이하
수익증권	5%이하	- 신탁업법에 의하여 신탁회사가 발행한 수익증권, 법에 의하여 자산운용회사가 발행한 수익증권 및 투자회사가 발행한 주식
ETF	30%이하	- 법 제137조의 규정에 의한 상장지수간접투자기구 간접투자증권에 대하여는 자산총액의 30%까지 투자
투자증권의 대어	50%이하	- 투자신탁이 보유하는 투자증권총액의 50% 이하

환매조건부 채권 매도	50%이하	- 투자신탁이 보유하는 채권총액의 100분의 50 이하
투자증권의 차입	20%이하	- 약관 제37조제1항제1호 내지 제4호의 규정에 의한 투자증권의 차입은 투자신탁 자산총액의 20% 이하
단기대출	-	- 30일 이내의 금융기관간 단기자금거래에 의한 자금공여
금융기관 예치	-	- 만기 1년 이내인 상품
기타	-	- 법시행령 제108조의 규정에 의한 수탁회사 고유재산과의 거래
투자비율 적용예외		<p>약관 제37조 제1항제1호 내지 제5호의 규정(주식, 채권, 자산유동화증권, 어음, 금리스왑거래)에 불구하고 다음 각호의 1의 기간 또는 사유에 해당하는 경우에는 그 투자한도를 적용하지 아니합니다. 다만, 다음 제4호 및 제5호의 사유에 해당하는 경우에는 투자비율을 위반한 날부터 15일 이내에 그 투자한도에 적합하도록 하여야 합니다.</p> <ol style="list-style-type: none"> <li>1. 투자신탁 최초설정일부터 1월간</li> <li>2. 투자신탁 회계기간 종료일 이전 1월간(회계기간이 3월 이상인 경우에 한한다)</li> <li>3. 투자신탁 계약기간 종료일 이전 1월간(계약기간이 3월 이상인 경우에 한한다)</li> <li>4. 3영업일동안 누적하여 추가설정 또는 해지청구가 각각 투자신탁 자산총액의 10%를 초과하는 경우</li> <li>5. 투자신탁재산인 투자증권등의 가격변동으로 약관 제37조 제1항제1호 내지 제5호</li> </ol>

#### 4. 투자제한

- ▶ 자산운용회사는 투자신탁재산을 운용함에 있어 다음 각호에 해당하는 행위를 수탁회사에게 지시할 수 없습니다. 다만, 법령 및 규정에서 예외적으로 인정한 경우에는 그러하지 아니합니다.
1. 이 투자신탁 자산총액의 10%를 초과하여 법시행령 제 77 조에서 정하는 자산운용회사의 이해관계인에게 단기대출로 운용하는 행위
  2. 이 투자신탁 자산총액의 10%를 초과하여 동일종목의 투자증권에 투자하는 행위. 이 경우 동일회사가 발행한 투자증권 중 주식을 제외한 투자증권은 동일종목으로 본다. 다만, 다음 각목의 경우에는 각목에서 정하는 바에 따라 10%를 초과하여 동일종목 투자증권에 투자할 수 있다.
    - 가. 국채증권, 한국은행통화안정증권 및 정부가 원리금의 상환을 보증한 채권에 투자신탁 자산총액의 100%까지 투자하는 경우
    - 나. 지방채증권, 정부투자기관관리기본법에 의한 정부투자기관이 발행한 채권 및 어음(법 제 2 조 제 7 호의 투자증권에 해당하는 어음에 한한다. 이하 이목에서 같다), 법시행령 제 6 조제 1 호 내지 제 6 호 및 제 8 호의 규정에 의한 금융기관이 발행한 채권, 채무증서 및 어음, 동조합의 금융기관이 보증한 채권(증권거래법 제 2 조제 3 항의 규정에 의한 모집의 방법에 의하여 발행된 채권에 한한다), 채무증서 및 어음, 주택저당채권유동화회사법 또는 한국주택금융공사법에 따라 발행되는 주택저당채권담보부채권 또는 주택저당증권(주택저당채권유동화회사법에 의한 주택저당채권유동화회사 또는 법시행령 제 6 조제 1 호 내지 제 6 호 및 제 8 호의 규정에 의한 금융기관이 지급 보증한 것에 한한다) 및 상장지수간접투자기구의 간접투자증권에 투자신탁 자산총액의 30%까지 투자하는 경우
    - 다. 동일회사가 발행한 주식의 시가총액비중(매일의 당해주식의 종가의 총액을 유가증권시장에서 거래되는 모든 종목의 종가의 총액을 합한 금액으로 나눈 비율을 1 월간 평균한 비율을 말한다)을 초과하지 않는 범위내에서 당해 주식에 투자하는 경우. 이 경우 시가총액비중은 매월 말일을 기준으로 산정하여 그 다음 1 월간 적용한다.
  3. 이 투자신탁 자산총액으로 동일회사가 발행한 주식총수의 10%를 초과하여 투자하는 행위
  4. 동일회사가 발행한 투자증권을 기초자산으로 하는 주식 및 채권관련장내파생상품 거래에 따르는 위험의 평가액이 이 투자신탁 자산총액의 10%를 초과하는 행위
  5. 주식 및 채권관련장내파생상품 거래에 따른 위험평가액[투자신탁의 설정일부부터 매 1 월이 되는 날을 기준으로 그 매 1 월의 매일의 위험평가액을 산술평균하여 계산한 금액을 말한다. 다만, 매 1 월이 되는 날 전에 이 투자신탁이 해지되는 경우에는 그 해지일까지의 기간을 말한다. 이

- 하 ‘위험평가액’ 이라한다]]이 투자신탁 자산총액의 10%를 초과하는 행위
6. 주식 및 채권관련장내파생상품 거래에 따른 위험평가액을 포함한 투자신탁재산 총 위험평가액이 이 투자신탁 자산총액의 100%를 초과하는 행위
  7. 이 투자신탁 자산총액의 10%를 초과하여 계열회사가 발행한 주식에 투자하는 행위. 다만, 계열회사가 발행한 전체주식의 시가총액비중의 합이 10%를 초과하는 경우에는 그 계열회사가 발행한 전체 주식가액이 시가총액에서 차지하는 비중까지 투자할 수 있다.
  8. 투자신탁재산을 그 발행인이 파산하는 때에 다른 채무를 우선 변제하고 잔여재산이 있는 경우에만하여 그 채무를 상환한다는 조건이 있는 후순위채권에 투자하는 행위 1. 이 투자신탁 자산총액의 10%를 초과하여 법시행령 제 77 조에서 정하는 자산운용회사의 이해관계인에게 단기대출로 운용하는 행위
- ▶ 투자신탁재산으로 보유하고 있는 투자증권 등의 가격변동, 투자신탁의 일부해지 등의 사유로 인하여 불가피하게 약관 제37조제1항제6호 내지 제10호, 제38조제1항제1호 내지 제7호의 규정에 의한 투자한도를 초과하게 된 경우에는 초과일로부터 3월 이내에 그 투자한도에 적합하도록 하여야 합니다. 다만, 부도 등으로 매각이 불가능한 투자증권은 매각이 가능한 시기까지 이를 그 투자한도에 적합한 것으로 봅니다.
  - ▶ 투자신탁의 최초 설정일로부터 1월간은 약관 제37조제1항제8호, 제38조제1항제2호 본문 및 제4호의 규정을 적용하지 아니합니다.

## II. 자산의 평가, 기준가격산정 및 공시

### 1. 자산평가

- ▶ 간접투자재산에 속하는 자산은 그 종류별로 다음과 같이 평가합니다.

대상자산	평가방법
상장주식 또는 코스닥상장주식	평가기준일에 유가증권시장 또는 코스닥시장에서 거래 최종시가
비상장 비등록 주식	취득원가 또는 채권평가회사·공인회계사법에 의한 회계법인이 제공하는 가격정보를 기초로 한 가격
상장채권	(평가기준일이 속하는 달의 직전 3월간 계속 매월 10일 이상 시세가 형성된 채권) 평가기준일에 유가증권시장에서 거래된 최종시가를 기준으로 2 이상의 채권평가회사가 제공하는 가격정보를 기초로 한 가격
비상장채권	(위 상장채권 조건에 해당하지 않은 상장채권 포함) 2 이상의 채권평가회사가 제공하는 가격정보를 기초로 한 가격
기업어음 또는 금융기관발행 채무증서	2 이상의 채권평가회사가 제공하는 가격정보를 기초로 한 가격
외화표시 유가증권인 상장주식 및 상장채권	그 유가증권을 취득한 국가에 소재하는 유가증권시장의 최종시가
간접투자증권	평가기준일에 공고된 기준가격. 다만, 상장 또는 등록된 간접투자증권은 유가증권시장 또는 협회중개시장에서 거래된 최종시가
외국간접투자증권	평가기준일의 최근일에 공고된 그 외국간접투자증권의 기준가격. 다만, 외국시장에 상장 또는 등록된 외국간접투자증권은 그 외국간접투자증권이 거래되는 외국의 시장에서 거래된 최종시가
장내파생상품	그 장내파생상품이 거래되는 법 제2조제8호의 규정에 의한 유가증권시장 등(이하 “유가증권시장등”이라 한다)이 발표하는 가격
장외파생상품	금융감독위원회에 제출한 평가방법(2 이상의 채권평가회사가 제공하는 가격을 기초로 한 가격)에 따라 계산된 가격을 기초로 한 가격

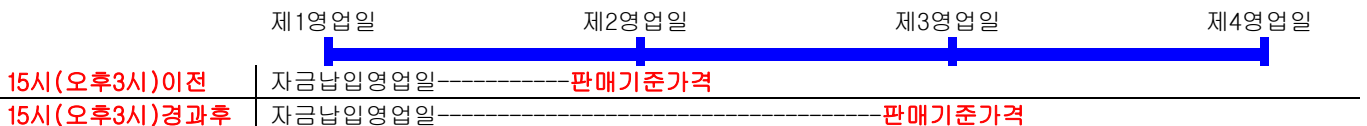
### III. 투자증권, 장내파생상품 거래시 중개회사의 선정기준

- 중개회사를 선정함에 있어 고객에게 최대한 이익이 돌아갈 수 있도록 다음 각 호의 사항을 고려하여 선정한다.
  1. 펀드 또는 고객이 부담하여야 할 비용(중개수수료)이나 수익(Value of Research)
  2. 거래 유형(예: 상장주식 블록매매, 장외주식매매, 파생거래, 채권매매 등)에 따른 매매체결 능력
  3. 중개회사의 재무상황, 규모등 발생 가능한 리스크
- 중개회사에 지급하는 수수료는 제공받는 서비스의 질과 양, 다른 중개회사에 지급하는 수수료율과 비교하여 정당한 사유없이 높아서는 아니된다.
- 회사는 중개회사별 매매주문 배분계획을 수립하고 준법감시인의 승인을 받아 계획된 배분비율에 의하여 중개회사 매매를 위탁

### IV. 수익증권의 매입·환매 및 이익의 분배

#### 1. 매입

- 판매회사의 가까운 본점 혹은 지정에서 당해 투자신탁의 수익증권을 취득할 수 있습니다.
- **수익증권의 종류 및 가입자격은 다음과 같습니다.**
  - ① **Class A 수익증권의 수익자** : 투자자의 자격에 제한이 없으며, 선취판매수수료를 징구하는 종류형 수익증권
  - ② **Class C 수익증권의 수익자** : 투자자의 자격에 제한이 없으며, 판매수수료를 징구하지 않는 종류형 수익증권
  - ③ **Class C-e 수익증권의 수익자** : 온라인(인터넷)을 이용하여 투자하는 투자자를 대상으로 한 선취판매 수수료를 징구하지 않는 종류형 수익증권
- 수익증권의 판매가격은 다음과 같이 투자자가 이 수익증권의 취득을 위하여 판매회사에 자금을 납입한 시간 및 영업일에 따릅니다.
  - 15시(오후3시)이전 : 자금을 납입한 영업일의 제2영업일에 공고되는 **당해 종류 수익증권** 기준가격
  - 15시(오후3시)경과후 : 자금을 납입한 영업일로부터 제3영업일에 공고되는 **당해 종류 수익증권** 기준가격
- 이 투자신탁을 최초로 설정하는 때에는 투자신탁 최초설정일의 기준가격으로 하며, **신규 수익증권의 종류를 발행하는 날 또는 특정 종류의 수익증권이 전부 환매된 후 다시 발행하는 날의 기준가격은 1,000원으로 합니다.**
- **수익증권의 적용판매가격 예시**



※ 이 투자신탁의 매입청구의 취소 또는 정정은 당일 15시(오후3시) 이전까지만 가능합니다. 다만, 15시(오후3시) 경과후 매입청구를 한 경우에는 당일 17시(오후5시) 이전까지 취소 또는 정정이 가능합니다.

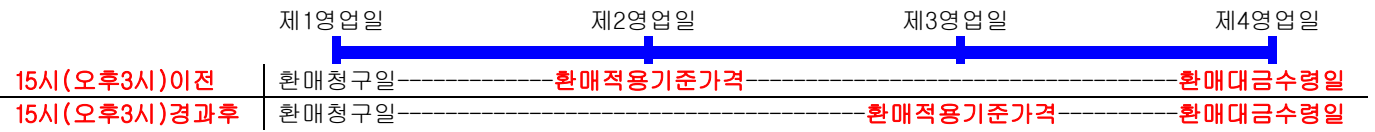
#### 2. 환매관련 유의사항

- 당해 투자신탁의 수익자는 언제든지 수익증권의 환매를 청구할 수 있으며, 수익자가 수익증권의 환매를 청구하고자 하는 경우에는 수익증권을 판매한 판매회사에 청구하여야 합니다.
- 수익증권의 환매가격 및 환매대금 지급은 다음과 같이 수익자가 판매회사에 환매를 청구한 시간과 영

업일에 따릅니다.

15시(오후3시)이전 : 환매청구일로부터 제2영업일에 공고되는 **당해 종류 수익증권** 기준가격을 적용  
15시(오후3시)경과후 : 환매청구일로부터 제3영업일에 공고되는 **당해 종류 수익증권** 기준가격을 적용  
수익증권 환매대금은 환매청구일로부터 제4영업일에 판매회사를 통하여 지급합니다.

➤ 수익증권 환매시 적용기준가격 및 환매금의 실수령일



※ 환매금 실수령일은 환매청구 후 제4영업일임을 유의하시기 바랍니다.

※ 이 투자신탁의 환매청구의 취소 또는 정정은 당일 15시(오후3시) 이전까지만 가능합니다. 다만, 15시(오후3시) 경과후 환매청구를 한 경우에는 당일 17시(오후5시) 이전까지 취소 또는 정정이 가능합니다.

➤ 판매회사는 환매대금에서 환매수수료 및 관련세금 등을 공제한 금액을 수익자에게 지급합니다.

➤ **환매수수료** : 징구된 환매수수료는 당해 투자신탁의 재산으로 귀속됩니다.

**30일미만 환매시 : 이익금의 70%**

**30일이상 90일미만 환매시 : 이익금의 30%**

➤ 환매제한

다음의 경우 수익자는 수익증권의 환매를 청구할 수 없습니다.

- 수익자 또는 질권자로서 권리를 행사할 자를 정하기 위하여 일정한 날을 정하여 수익자명부에 기재된 수익자 또는 질권자를 그 권리를 행사할 수익자 또는 질권자로 보도록 한 경우로서 이 일정한 날의 **전전영업일(15시 경과 후에 환매청구를 한 경우 전전전영업일)**과 그 권리를 행사할 날까지의 사이에 환매청구를 한 경우

- 법령 또는 법령에 의한 명령에 의하여 환매가 제한되는 경우

➤ 환매연기

법과 신탁약관에서 정한 사유로 인하여 환매일에 환매금액을 지급할 수 없게 된 경우 자산운용회사는 수익증권의 환매를 연기할 수 있습니다. 자세한 내용은 신탁약관을 참고 하시기 바랍니다.

➤ 부분환매

➤ 투자신탁재산의 일부가 신탁약관 제26조에서 정한 환매연기사유에 해당하거나 수익자총회(환매연기총회)에서 부분환매를 결의하는 경우 환매연기자산에 해당하지 아니하는 정상자산에 대하여는 수익자가 보유하는 수익증권의 지분에 따라 환매할 수 있습니다.

➤ 수익자총회에서 부분환매가 결정된 경우 자산운용회사는 부분환매를 결정한 날(환매연기총회에서 부분환매를 결의한 경우에는 그 날)의 전일을 기준으로 환매연기사유에 해당하는 자산을 정상자산으로부터 분리합니다.

➤ 위에서 정한 바에 따라 환매연기사유에 해당하는 자산을 정상자산으로부터 분리한 경우에는 환매연기사유에 해당하는 자산만으로 별도의 투자신탁을 설정합니다. 이 경우 수익자는 이 투자신탁 수익권의 보유좌수에 따라 별도의 투자신탁의 수익권을 취득한 것으로 봅니다.

➤ 자산운용회사는 위에서 정한 바에 따라 정상자산으로 구성된 투자신탁에 대하여는 신탁약관 제 19조의 규정에 따라 기준가격을 산정하여 수익증권을 발행 및 판매할 수 있습니다.

➤ 자산운용회사가 부분환매를 결정한 경우에는 관련내용을 지체 없이 수익자, 수탁회사 및 판매회사에게 통지하여야 하며, 판매회사는 통지받은 내용을 본·지점에 게시하여야 합니다.

3. 이익 등의 분배



- 자산운용회사는 이 투자신탁재산의 운용에 따라 발생하는 **당해 종류 수익증권별** 이익분배금을 현금으로 받을 수 있습니다. 이 경우 수익자는 수익자와 판매회사간 별도의 약정이 없는 한 이익분배금에서 세액을 공제한 금액의 범위 내에서 분배금 지급일의 기준가격으로 **당해 종류 수익증권**을 매수합니다.
- 상환금등의 지급시기
  - 상환금등의 지급시기가 도래하는 경우에는 지체없이 상환금등을 수익자에게 지급합니다. 다만, 투자신탁계약기간종료일 현재 투자신탁재산인 유가증권등의 매각지연 등의 사유로 인하여 상환금등의 지급이 곤란한 경우에는 그 사유가 해소된 이후에 지급할 수 있습니다.
- 수익자가 상환금등의 지급개시일로부터 5년간 이익분배금 또는 상환금등의 지급을 청구하지 아니한 때에는 그 권리를 상실하고 판매회사에게 귀속됩니다.



# 제 3 부 자산운용회사 및 투자신탁의 관계인에 관한 사항

## 1. 자산운용회사

### 1. 회사의 개요

회 사 명	대신투자신탁운용(주)
주소 및 연락처	서울시 영등포구 여의도동 34-8 02-769-3233

### 2. 주요 업무

#### (1) 주요업무

투자신탁의 설정·해지, 투자신탁재산의 운용·운용지시, 투자신탁재산의 운용업무를 수행합니다.

#### (2) 자산운용회사의 의무와 책임

- 선량한 관리자의 주의로써 간접투자재산을 관리하여야 하며 간접투자자의 이익을 보호합니다.
- 자산운용회사가 법령, 약관 또는 투자설명서에 위배되는 행위를 하거나 그 업무를 소홀히 하여 수익자에게 손해를 발생시킨 때에는 그 손해를 배상할 책임이 있습니다.
- 자산운용회사가 손해배상책임을 부담하는 경우 관련되는 이사 또는 감사에게도 귀책사유가 있는 때에는 이들과 연대하여 그 손해를 배상할 책임이 있습니다.
- 자산운용회사, 수탁회사, 판매회사 등이 법에 의하여 수익자에 대한 손해배상책임을 부담하는 경우 귀책사유가 있는 때에는 연대하여 손해배상책임을 집니다.

### 3. 최근 2개 사업 연도의 요약재무 내용

<요약 대차대조표 - 단위 : 억원>

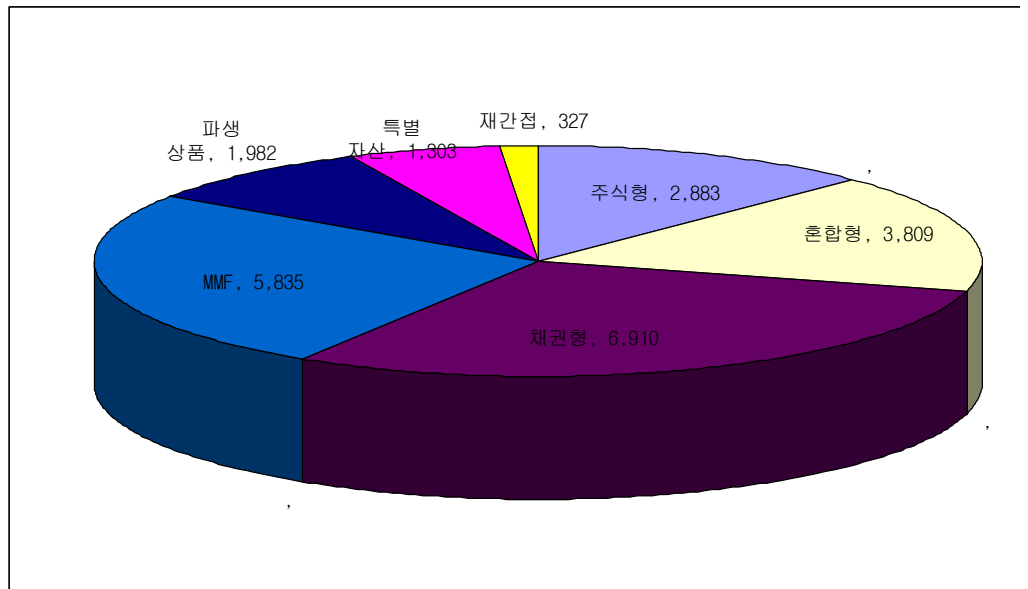
<요약 손익계산서 - 단위 : 억원>

계정과목	2008.3.31	2007.3.31	계정과목	07.4.1 ~ ~ 08.3.31	06.4.1 ~ ~ 07.3.31
유동자산	343	368	영업수익	58	59
고정자산	56	41	영업비용	46	55
<b>자산총계</b>	<b>399</b>	<b>409</b>	<b>영업이익</b>	<b>12</b>	<b>4</b>
유동부채	2	4	영업외수익	0	4
고정부채	2	1	영업외비용	0	0
<b>부채총계</b>	<b>4</b>	<b>5</b>	<b>경상이익</b>	<b>12</b>	<b>8</b>
자본금	300	300	당기순이익	9	6
이익잉여금	95	104			
<b>자본총계</b>	<b>399</b>	<b>404</b>			

### 4. 운용자산 규모

(2008.05.31. 기준, 단위 : 억좌)

주식형	혼합형	채권형	MMF	파생	특별	재간접	총계
2,883	3,809	6,910	5,835	1,982	1,303	327	23,049



## 5. 운용전문인력에 관한 사항

성명	나이	주요경력
최형근	1967년생 (42)	1995년 대신증권(주) 입사 1995년 대신증권(주) 주식팀, 선물옵션팀 2000년 대신투자신행(주) 주식운용부
나상혁	1971년생 (38)	1996년 대신증권(주) 입사 1997년 대신증권(주) 국제조사팀 1998년 대신증권(주) 런던현지법인 2002년 대신투자신행(주) 주식운용부
서범진	1972년생 (37)	1999년 대신증권(주) 입사 2000년 대신투자신행(주) 주식운용부
김삼두	1971년생 (38)	1999년 대신증권(주) 입사 2002년 주식부 2007년 대신투자신행(주) 주식운용부
이시형	1975년생 (34)	2002년 대신증권(주) 입사 2003년 대신투자신행(주) 주식운용부
조윤희	1976년생 (33)	2002년 대신증권(주) 입사 2004년 대신증권(주) 지정 2005년 대신투자신행(주) AI팀 상품개발
양승일	1967년생 (40)	1993년 대신증권(주) 입사 1997년 대신증권(주) 채권팀 1999년 대신생명(주) 채권팀 팀장 1999년 대신투자신행(주) 채권운용부
이경신	1972년생 (35)	1999년 대신증권(주) 입사 2000년 대신투자신행(주) 채권운용부

※ 펀드운용은 팀제에 의해 운용하고, 자산운용회사의 사정에 따라 펀드매니저가 교체될 수 있으며, 이 경우 홈페이지에 게시할 예정입니다.

※ 운용전문인력에 관한 보다 자세한 사항은 당해 위탁회사 또는 투신회에서 추가로 정보를 얻을 수 있습니다.

### 5-1. 운용전문인력의 기타운용 현황

성 명	운용구분	운용펀드수	운용자산 (억원)
최형근	공동	100	6,621
나상혁	공동	100	6,621
서범진	공동	100	6,621
김삼두	공동	100	6,621
이시형	공동	100	6,621
조윤희	공동	100	6,621
양승일	공동	87	15,537
이경신	공동	87	15,537
계	공동	187	22,158

## II. 판매회사

### 1. 회사의 개요

#### 1) 대신증권(www.daishin.co.kr)

- 주 소 : 서울시 영등포구 여의도동 34-8
- 연락처 : 02-769-2000
- 주요연혁
  - 1975. 04 대신증권(주)로 상호변경
  - 2005. 11 제2회 대한민국 증권대상 고객만족부문 최우수상 수상
  - 2005. 12 자본금 증자 (유상, 3자배정), (스팍스 에셋메니지먼트와 전략적 제휴)

#### 2) 하나은행(www.hanabank.com)

- 주 소 : 서울특별시 중구 을지로1가 101- 1
- 연락처 : 1588-1111
- 주요연혁
  - 1991. 07 하나은행 개업
  - 1999. 01 통합 '하나은행' 출범(보람은행 합병)
  - 2002. 12 통합 '하나은행' 출범(서울은행 합병)

### 2. 주요 업무

#### (1) 주요업무

- 수익증권 판매업무(수익증권의 모집 및 매출업무) · 환매업무
- 수익증권 교부업무 / 이익분배금 및 상환금 지급업무와 원천징수업무
- 각종 장부·서류 등의 비치, 수익자 앞 제공 및 공고 업무 등 기타 법령 및 신탁약관에서 규정한 사항

#### (2) 판매회사의 의무와 책임

(의무)① 판매회사는 투자자에게 수익증권의 취득을 권유함에 있어 동 투자설명서를 제공하고 그 주요내용을 설명하여야 합니다.

② 판매회사의 임직원 및 취득권유인은 법제 57 조에 의거하여 제정된 판매행위준칙 등을 준수하여야 합니다.

(책임) 판매회사가 법령, 신탁약관 또는 투자설명서에 위배되는 행위를 하거나 그 업무를 소홀히 하여 수익자에게 손해를 발생시킨 때에는 그 손해를 배상할 책임이 있습니다. 판매회사가 손해배상책임을 부담하는 경우 관련되는 이사 또는 감사(감사위원회 위원을 포함)에게도 귀책사유가 있는 때에는

자산운용회사는 이들과 연대하여 그 손해를 배상할 책임이 있습니다.  
 (연대책임)자산운용회사, 수탁회사, 판매회사, 일반사무관리회사 및 채권평가회사는 간접투자자산 운용업법에 의하여 간접투자자에 대한 손해배상책임을 부담하는 경우 귀책사유가 있는 때에는 연대하여 손해배상책임을 집니다.

### III. 수탁회사에 관한 사항

#### 1. 회사의 개요

수탁회사명	하나은행
주소 및 연락처	서울특별시 중구 을지로1가 101- 1 <b>1588-1111</b> 홈페이지 : <a href="http://www.hanabank.com">www.hanabank.com</a>
회사 연혁	- 1991. 07 하나은행 개업 - 1999. 01 통합 ‘하나은행’ 출범(보람은행 합병) - 2002. 12 통합 ‘하나은행’ 출범(서울은행 합병)

#### 2. 주 요 업 무

##### (1) 주요업무

투자신탁재산의 보관 및 관리 / 자산운용회사의 운용지시에 따른 자산의 취득 및 처분의 이행, 환매대금 및 이익금의 지급 / 자산운용회사의 투자신탁재산 운용지시 등에 대한 감시 / 간접투자재산에서 발생하는 이자·배당·수익금·임대료 등의 수령 등

##### (2) 수탁회사의 의무와 책임

(의무) ① 수탁회사 간접투자자를 위하여 법령, 신탁약관, 투자설명서, 신탁계약에 따라 선량한 관리자로서 그 업무를 성실히 수행하여야 합니다.

②수탁회사는 자산운용회사의 운용지시가 법령, 신탁약관 또는 투자설명서에 위반되는지의 여부에 대하여 그 사항을 확인하고 위반이 있는 경우에는 자산운용회사에 대하여 당해 운용지시의 철회·변경 또는 시정을 요구하여야 합니다.

##### ③ 수탁회사의 확인사항

- 투자설명서가 법령·신탁약관에 부합하는지의 여부 / 간접투자재산의 평가가 공정한지의 여부 / 기준가격 산출이 적정한지의 여부 / 운용지시 시정요구 등에 대한 자산운용회사의 이행내역 / 투자신탁재산별 자산배분내역 및 배분결과

(책임) 수탁회사가 법령, 신탁약관 또는 투자설명서에 위배되는 행위를 하거나 그 업무를 소홀히 하여 수익자에게 손해를 발생시킨 때에는 그 손해를 배상할 책임이 있습니다. 수탁회사가 손해배상책임을 부담하는 경우 관련되는 이사 또는 감사(감사위원회 위원을 포함)에게도 귀책사유가 있는 때에는 자산운용회사는 이들과 연대하여 그 손해를 배상할 책임이 있습니다.

(연대책임) 자산운용회사, 수탁회사, 판매회사, 일반사무관리회사 및 채권평가회사는 간접투자자산 운용업법에 의하여 간접투자자에 대한 손해배상책임을 부담하는 경우 귀책사유가 있는 때에는 연대하여 손해배상책임을 집니다.

## IV. 일반사무관리회사에 관한 사항

### 1. 회사의 개요

회 사 명	아이타스(주)
주소 및 연락처	서울 영등포구 여의도동 15-24 익스콘벤처빌딩 4층 ☎ 02-2168-0400
회사 연혁	설립일: 2000년 6월

### 2. 주 요 업 무

#### (1) 주요업무

- 자산운용회사로부터 전달된 운용내역에 의한 간접투자자산을 평가
- 이 투자신탁의 기준가격을 매일 계산(기준가격 산정업무)
- 자산운용회사에 통보(기준가격의 통보업무)
- 기타 투자신탁재산의 회계처리와 관련된 자료제공 및 기타업무를 수행

#### (2) 일반사무관리회사의 의무

- 일반사무관리회사는 선량한 관리자의 주의로 수탁업무를 수행하여야 합니다.
- 일반사무관리회사가 수탁한 업무를 소홀히 하여 업무를 위탁한 자산운용회사 또는 수익자에게 손해를 발생시킨 때에는 자산운용회사에 대하여 그 손해를 배상할 책임이 있습니다.
- 일반사무관리회사가 제2항의 규정에 의한 손해배상책임을 부담하는 경우 관련되는 이사 또는 감사(감사위원회의 위원을 포함한다)에게도 귀책 사유가 있는 때에는 일반사무관리회사는 이들과 연대하여 그 손해를 배상할 책임이 있습니다.

## V. 채권평가회사에 관한 사항

### 1. 회사의 개요

회사명	한국채권평가(주)	KIS채권평가(주)	나이스채권평가(주)
주 소	서울시 종로구 세종로 211 광화문빌딩 9층	서울시 영등포구 여의도동 23-7 유화증권빌딩9층	서울시 종로구 인사동 43번지 대일빌딩 15층
연 혁	설립일 : 2000.5.29 등록일 : 2000.7. 1 자본금 : 50억원	설립일 : 2000.6.20 등록일 : 2000.6.30 자본금 : 30억원	설립일 : 2000.6.20 등록일 : 2000.6.30 자본금 : 55.5억원

### 2. 주 요 업 무

- 채권평가회사는 다음 각호의 업무준칙에 따라 신탁재산에 속하는 채권 등 투자증권의 가격을 평가하고 이를 이 투자신탁에게 제공합니다.
  - ① 보편타당하고 공정한 기준에 의하여 일관성이 유지될 수 있도록 채권 등 투자증권의 가격평가업무를 수행할 것
  - ② 미공개정보의 이용을 금지할 것
  - ③ 채권 등 투자증권의 가격평가 업무를 위하여 취득한 정보를 다른 업무의 수행에 이용하지 아니할 것

# 제 4 부 수익자의 권리 및 공시에 관한 사항

## 1. 수익자의 권리

### 1. 수익자총회 및 의결권

#### (1) 수익자총회의 구성 및 권한

- 이 투자신탁에는 전체 수익자로 구성되는 수익자총회를 둡니다. 이 때 특정 종류의 수익증권 수익자에 대하여만 이해관계가 있는 때에는 그 종류의 수익자로 구성되는 수익자총회를 개최할 수 있습니다
- 수익자총회는 법령에서 정한 사항에 한하여 의결할 수 있습니다.

#### (2) 수익자총회의 소집 및 통지

- 수익자총회는 자산운용회사의 본점소재지 또는 이에 인접한 지역에서 개최되며, 자산운용회사가 수익자총회를 소집할 수 있습니다. 다만, 수탁회사 또는 수익증권총좌수의 5% 이상을 보유한 수익자가 수익자총회의 목적과 소집의 이유를 기재한 서면을 제출하여 수익자총회의 소집을 자산운용회사에 요청하는 경우 자산운용회사는 1월 이내에 수익자총회를 소집하여야 합니다.
- 자산운용회사가 수익자총회를 소집할 경우에는 수익자총회일을 정하여 2주간 전에 각 수익자에 대하여 회의의 목적사항을 기재한 통지서를 서면 또는 컴퓨터통신으로 통지하여야 합니다.

#### (3) 의결사항

- 투자신탁보수 또는 수수료 인상, 수탁회사 변경, 신탁기간 변경 등 신탁약관 변경에 관한 사항
- 수익증권 환매의 연기에 관한 사항
- 투자신탁의 해지에 관한 사항
- 투자신탁의 합병에 관한 사항

#### (4) 의결권

- 의결권은 1좌마다 1개로 합니다.
- 수익자는 대리인으로 하여금 그 의결권을 행사하게 할 수 있습니다. 이 경우에 그 대리인은 대리권을 증명하는 서면을 수익자총회에 제출하여야 합니다. 다만, 수익자총회의 결의에 관하여 특별한 이해관계가 있는 자는 의결권을 행사할 수 없습니다

#### (5) 의결방법

- 발행된 수익증권총좌수의 과반수를 보유하는 수익자의 출석으로 성립되고, 출석한 수익자의 의결권의 3분의 2 이상과 발행된 수익증권 총수의 3분의 10 이상의 찬성으로 의결합니다.
- 수익자는 수익자총회에 출석하지 아니하고 서면에 의하여 의결권을 행사할 수 있으며, 서면으로 의결권을 행사하실 수익자는 자산운용사가 우편 또는 전자 메일에 의하여 교부한 서면에 의결권행사의 내용을 기재하여 수익자총회의 회일 전일까지 자산운용회사에 제출하여야 합니다. (서면에 의하여 행사한 의결권의 수도 수익자총회에 출석하여 행사한 의결권의 수에 산입합니다.) 자산운용회사는 자산운용업법 제71조제5항의 규정에 의하여 수익자로부터 제출된 의결권행사에 관한 서면을 수익자총회 일부터 6월간 본점에 비치하여야 합니다.



## (6) 연기수익자총회

자산운용회사는 수익자총회의 회의개시 예정시각에서 1시간이 경과할 때까지 출석한 수익증권총좌수가 발행된 수익증권총좌수의 과반수에 미달하는 경우 다음과 같이 수익자총회를 연기할 수 있습니다.

- 수익자총회가 연기된 경우 자산운용회사는 그 날부터 2주 이내에 연기된 수익자총회(이하 “연기수익자총회”라 합니다)를 소집하여야 합니다. 이 경우 연기수익자총회일 1주 전까지 연기수익자총회의 소집을 통지하여야 합니다.
- 연기수익자총회에서는 회의개시 예정시각에서 1시간이 경과할 때까지 출석한 수익자의 수익증권총좌수가 발행된 수익증권총좌수의 과반수에 미달하는 때에는 출석한 수익자의 수익증권총좌수로써 수익자총회가 성립된 것으로 봅니다. 이 경우 수익자총회의 의결에 관하여 출석한 수익자의 의결권의 3분의 2 이상의 찬성으로 의결합니다.

## 2. 잔여재산분배

- 투자신탁의 수익자는 투자신탁계약기간의 종료 또는 투자신탁의 해지에 따라 발생하는 투자신탁원본의 상환금 및 이익분배금(이하 “상환금등”이라 합니다)에 대하여 그 지급을 청구할 수 있습니다.
- 수탁회사는 투자신탁계약기간의 종료 및 투자신탁 해지에 따른 상환금등을 자산운용회사의 지시에 따라 지체 없이 판매회사에게 인도합니다.
- 수탁회사가 상환금등을 판매회사에게 인도한 후에는 판매회사가 수익자에 대하여 그 지급에 대한 책임을 부담합니다.
- 판매회사는 수탁회사로부터 인도받은 상환금등을 지체 없이 수익자에게 지급하여야 합니다. 다만, 투자신탁계약기간종료일 현재 투자신탁재산인 유가증권등의 매각지연 등의 사유로 인하여 상환금등의 지급이 곤란한 경우에는 신탁약관 제22조의 규정을 준용하여 그 사유가 해소된 이후에 지급할 수 있습니다.
- 수익자가 상환금등을 지급받고자 할 때에는 판매회사에게 수익증권을 제출하여야 합니다.

## 3. 장부·서류의 열람 및 등·초본 교부청구권

- 수익자는 자산운용회사 또는 판매회사에 대하여 영업시간 내에 당해 수익자에 관련된 투자신탁재산에 관한 장부 서류의 열람이나 등본 또는 초본의 교부를 청구할 수 있으며, 자산운용회사 또는 판매회사는 정당한 사유없이 이를 거절하지 못합니다.
- 수익자가 열람이나 등본 또는 초본의 교부를 청구할 수 있는 장부·서류는 다음과 같습니다.

간접투자재산명세서  
간접투자증권기준가격대장  
재무제표 및 그 부속명세서  
자산매매거래내역서

## 4. 손해배상책임

- 자산운용회사가 법령, 약관 또는 투자설명서에 위배되는 행위를 하거나 그 업

무를 소홀히 하여 수익자에게 손해를 발생시킨 때에는 그 손해를 배상할 책임이 있습니다.

- 자산운용회사가 손해배상책임을 부담하는 경우 관련되는 이사 또는 감사에게도 귀책사유가 있는 때에는 이들과 연대하여 그 손해를 배상할 책임이 있습니다.
- 자산운용회사, 수탁회사, 판매회사 등이 법에 의하여 수익자에 대한 손해배상책임을 부담하는 경우 귀책사유가 있는 때에는 연대하여 손해배상책임을 집니다.

## 5. 재판관할

- 자산운용회사, 수탁회사 또는 판매회사가 이 투자신탁계약에 관하여 소송을 제기한 때에는 소송을 제기하는 자의 본점소재지를 관할하는 법원에 제기하여야 합니다.
- 수익자가 소송을 제기하는 때에는 수익자의 선택에 따라 수익자의 주소지 또는 수익자가 거래하는 자산운용회사 또는 판매회사의 영업점포 소재지를 관할하는 법원에 제기할 수 있습니다.
- 다만, 수익자가 외국환거래법 제3조제13호의 규정에 의한 비거주자인 경우에는 수익자가 거래하는 자산운용회사 또는 판매회사의 영업점포 소재지를 관할하는 법원에 제기하여야 합니다.

## 6. 기타 수익자의 권리보호에 관한 사항

- 이 상품의 신탁약관 등 상품에 대한 추가정보를 원하시는 고객은 이 상품의 자산운용회사 또는 판매회사에 언제든지 자료를 요구할 수 있습니다.
- 이 상품의 기준가 변동 등 운용실적에 관해서는 이 상품의 자산운용회사 또는 판매회사에 언제든지 요구할 수 있습니다.
- 이 상품의 투자설명서 및 기준가변동 등은 자산운용협회에서 열람, 복사하거나, 자산운용협회 인터넷([www.amak.or.kr](http://www.amak.or.kr))에서 확인할 수 있습니다.

## II. 공시

### 1. 정기공시 및 보고서

자산운용회사는 다음 각호의 사항을 매 영업연도의 결산일로부터 일정 기간 이내에 대통령령이 정하는 바에 따라 공시하여야 합니다.

- 조직 및 인력에 관한 사항 / 재무 및 손익에 관한 사항 / 자금조달 및 운용에 관한 사항 / 건전성·수익성 및 생산성 등을 나타내는 경영지표에 관한 사항 / 그 밖에 자산운용회사의 경영에 중대한 영향을 미치는 사항으로서 대통령령이 정하는 사항

#### (1) 영업보고서

- 자산운용회사는 간접투자재산에 관한 영업보고서를 금융감독위원회가 정하는 기준에 따라 다음 각호의 서류로 구분하여 작성하고, 매 분기 종료 후 20일까지 이를 금융감독위원회 및 자산운용협회에 제출하여야 합니다.

투자신탁의 설정현황 또는 투자회사의 자본변동상황

투자신탁재산의 운용현황과 수익증권의 기준가격표

법시행령 제80조제2항의 규정에 의한 의결권공시대상법인에 대한 의결권의 행사여부 및 그 내용(의결권을 행사하지 아니한 경우에는 그 사유를 포함합니다)이 기재된 서류

## (2) 감사보고서

- 회계감사인은 간접투자자산에 대한 회계감사를 종료한 때에는 다음 각호의 사항이 포함된 회계 감사보고서를 작성하여 투자신탁의 자산운용회사에게 지체없이 제출하여야 하며, 회계감사보고서를 제출받은 자산운용회사는 금융감독위원회 및 자산운용협회와 그 간접투자기구의 판매회사, 수탁회사 또는 자산보관회사에 이를 지체없이 제출하여야 합니다.

대차대조표

손익계산서

기준가격계산서

이해관계인과의 거래내역

## (3) 자산운용보고서

- 자산운용회사는 자산운용보고서를 작성하여 수탁회사의 확인을 받아 3월에 1회 이상 당해 투자자에게 제공하여야 합니다. 자산운용 보고서를 제공하는 경우에는 판매회사를 통하여 우송하여야 하나, 간접 투자자가 전자우편을 통하여 자산운용보고서를 수령한다는 의사표시를 한 경우에는 전자우편에 의하여 제공할 수 있습니다.

## (4) 수탁회사보고서

- 수탁회사는 투자신탁의 회계기간 종료 후 2월 이내에 법 제123조에서 규정한 수탁회사보고서를 작성하여 수익자에게 제공하여야 합니다.

## 2. 수 시 공 사

### (1) 신탁약관의 변경

- 신탁약관의 내용 중 다음 각호에 해당하는 사항의 변경은 수익자총회의 의결에 의하여야 합니다. 이 경우 자산운용회사는 수익자총회의 소집통지를 증권예탁결제원에 위탁하여야 합니다.

자산운용회사, 수탁회사 등이 받는 신탁보수 또는 그 밖의 수수료의 인상

수탁회사의 변경

투자신탁계약기간의 변경

투자신탁종류의 변경

자산운용회사의 영업양도

환매금지투자신탁이 아닌 투자신탁의 환매금지투자신탁으로의 변경

- 자산운용회사는 신탁약관을 변경한 경우에는 그 내용을 아래의 방법으로 공시하여야 합니다.
  - ① 수익자총회의 의결에 의하여 신탁약관을 변경한 경우 : 증권예탁원을 통한 모든 수익자에의 통지
  - ② 수익자총회의 의결에 의하지 않고 신탁약관을 변경한 경우 : 약관 제51조제1항의 규정에 의한 일간신문 및 컴퓨터통신을 통한 1회 이상 공고
- 위의 내용에도 불구하고 신탁약관의 단순한 자구수정 등 경미한 사항을 변경하거나 법령 또는 금융감독원장의 명령에 따라 신탁약관을 변경하는 경우에는 그 내용을 자산운용회사 및 판매회사의 영업점포내에 1월 이상 게시하여야 합니다.
- 수익자가 신탁약관의 변경에 대하여 이의신청기간내에 이의신청서를 제출하고 수익증권의 환매를 청구하는 경우에는 환매수수료를 받지 아니합니다. 다만, 단순한 자구수정이나 법령 또는 금융감독원장의 명령에 따라 변경한 경우에는 그러하지 아니합니다.

## (2) 투자신탁의 의결권 행사

- 자산운용회사는 간접투자재산인 주식의 의결권을 행사하는 경우 다음 각호의 구분에 따라 의결권행사내용 등을 공시하여야 합니다.
  - 합병, 영업의 양도·양수, 임원의 임면, 정관변경 등 경영권변경과 관련된 사항에 대하여 의결권을 행사하는 경우 : 의결권의 구체적인 행사내용
  - 의결권공시대상법인에 대하여 의결권을 행사하는 경우 : 의결권의 구체적인 행사내용
  - 의결권공시대상법인에 대하여 의결권을 행사하지 아니한 경우 : 의결권을 행사하지 아니한 구체적인 사유
- 의결권행사에 관한 공시는 다음 각호의 1에 해당하는 방법에 의하여야 합니다.
  - 의결권을 행사하고자 하는 주식을 발행한 법인이 증권거래법에 의한 주권상장법인 또는 협회등록법인인 경우에는 주주총회일 5일전까지 유가증권시장 또는 협회중개시장을 통하여 의결권을 행사하고자 하는 내용을 공시할 것
  - 의결권을 행사하고자 하는 주식을 발행한 법인이 증권거래법에 의한 주권상장법인 또는 협회등록법인이 아닌 경우에는 시행령 제101조 각호의 방법에 따라 공시하여 일반인이 열람할 수 있도록 할 것
- 자산운용회사는 주주총회 목적사항의 구체적 내용이 주주총회일 5일 전까지 확정되지 아니하여 주주총회일 5일 전까지 제1항의 규정에 의한 공시를 하기 곤란한 경우에는 주주총회일 전까지 그 뜻을 공시하고, 주주총회일부터 5일 이내에 상기의 공시방법에 따라 그 주주총회에서 행사한 의결권의 내용을 공시하여야 합니다.

## (3) 수시공시 등

- 자산운용회사, 수탁회사 또는 판매회사가 수익자에 대하여 일간신문에 공고를

하는 때에는 매일경제신문에 공고하되, 20이상의 일간신문에 공고하는 때에는 한국경제신문에도 공고합니다.

- ▶ 자산운용회사는 다음의 1에 해당하는 사항을 그 사유발생 후 지체없이 자산운용회사([www.ditm.co.kr](http://www.ditm.co.kr)), 판매회사([www.daishin.co.kr](http://www.daishin.co.kr), [www.hanabank.com](http://www.hanabank.com)) 및 자산운용협회 ([www.amak.or.kr](http://www.amak.or.kr))의 인터넷 홈페이지 또는 자산운용회사·판매회사의 본·지점 및 영업소에 게시하거나 전자우편을 이용하여 수익자에게 통보하여야 합니다.

운용전문인력의 변경

환매연기 또는 환매재개의 결정 및 그 사유

대통령령이 정하는 부실자산이 발생한 경우 그 내역 및 상각률

수익자총회의 의결내용

약관 또는 투자설명서의 변경. 다만, 법령 등의 개정 또는 명령, 단순한 자구수정 등 경미한 사항을 변경하는 경우는 제외

자산운용회사의 합병, 분할 또는 영업의 양수도

자산운용회사 또는 일반사무관리회사가 기준가격을 잘못 계산하여 이를 수정하는 경우 그 내용

그 밖에 자산운용회사의 재무건전성 또는 투자신탁재산의 운용에 관한 중요사항으로 재경부령이 정하는 사항

- 장내·외파생상품에 운용하는 경우 위험에 관한 지표의 개요 및 위험에 관한 지표가 공시된다는 사실

- ▶ 자산운용회사는 간접투자재산을 장내파생상품 또는 장외파생상품에 운용하는 경우 대통령령이 정하는 위험에 관한 지표를 자산운용회사의 인터넷 홈페이지 ([www.ditm.co.kr](http://www.ditm.co.kr))를 이용하여 투자자에게 공시하여야 합니다.

위험지표	설명	공시 주기
계약금액	파생상품 거래금액	파생상품 거래 후 익일까지
만기시점의 손익구조	기초자산의 가격변동에 따라 투자신탁의 손익이 발생하는 구간 설명	
시나리오별 손익구조 변동	시장가격이 불리하게 변동될 경우의 최대 손실예상금액	매일

## 참 고 : 펀드 용어 정리

용 어	내 용
개방형(간접투자기구)	투자자가 원할 시 언제든지 환매가 가능한 펀드입니다.
금리스왑	금리스왑은 금리상품의 가격변동으로 인한 손실을 보전하기 위해 금융 기관끼리 고정금리와 변동금리를 일정기간동안 상호교환하기로 약정하는 거래를 말합니다. 이때 원금은 바꾸지 않고 서로 이자지급의무만을 바꾸며, 금리스왑은 보통 금리상승에 따른 위험을 줄이기 위해 주로 활용됩니다.
기준가격	펀드의 매입·환매 및 분배시 적용되는 가격으로, 기준가격의 산정은 전일의 펀드 순자산총액을 전일의 펀드 잔존 수익증권 수량으로 나누어 1,000 을 곱한 가격으로 표시하고, 소수점 셋째자리에서 반올림합니다
레버리지효과	파생상품을 이용한 고위험의 투자방법으로 적은 투자금액으로 큰 수익을 얻을 기회를 제공하기도 하지만, 주가가 예상과 다른 방향으로 움직이면 큰 손실을 초래하기도 합니다.
보수	투자신탁의 운용 및 관리와 관련된 비용입니다. 다시 말해 재산을 운용 및 관리 해준 대가로 고객이 지불하는 비용입니다. 이는 통상 연율로 표시되며, 신탁보수에는 운용보수, 판매보수, 수탁보수 등이 있습니다. 보수율은 상품마다 다르게 책정되는 것이 일반적입니다.
선물환거래	장래의 일정기일 또는 일정기간 내에 일정액의 외국통화를 일정한 환율로 매매 할 것을 미리 약속하는 거래로 환헤지의 수단으로 자주 이용됩니다.
설정	신탁약관에 의거, 수탁회사와 신탁계약을 체결한 후 일정단위의 신탁금을 수탁 회사에 납입하는 것을 설정이라고 하며, 신규설정과 추가설정이 있습니다.
성과보수	현행 법은 불특정다수의 일반 투자자를 대상으로 판매하는 펀드(공모펀드)의 경우 자산운용회사가 펀드의 성과에 따라 추가적 보수(성과보수)를 수취하는 것을 금지하고 있습니다. 그러나 소수의 투자자를 대상으로 하는 사모펀드 혹은 투자 일임계약의 경우 약관(계약)에 따라 성과보수의 수취가 가능합니다. 펀드매니저가 성과보수가 있는 사모펀드□투자일임계약과 성과보수가 없는 공모펀드를 함께 운용함에 따라 성과보수가 있는 펀드 등의 투자수익을 높이기 위해 더 많은 투자노력을 기울이는 등 이해상충발생소지가 발생할 가능성이 있습니다.
수익자총회	펀드의 수익자 회의를 일컫는 말입니다. 2003 년 10 월 간접투자자산운용업법이 제정되면서 수익자를 보호하기 위하여 도입된 개념입니다. 수익증권 총수의 100 분의 5 이상을 보유한 수익자가 소집을 요청하는 경우 1 개월 이내에 자산운용 회사가 소집하는 것이 원칙입니다. 총 수익증권 수의 과반수를 보유한 수익자의 출석으로 열리는데, 상정된 안건은 출석한 수익자 의결권의 3 분의 2 이상과 수익증권 총수의 3 분의 1 이상의 찬성으로 의결됩니다. 만약 이 의결에 반대하는 수익자는 총회가 개최되기 전에 서면으로 반대의사를 통지하고 20 일 이내에 수익증권의 매수를 청구할 수 있습니다.
수익증권	증권거래법상 유가증권의 일종으로 자산운용회사가 일반 대중으로부터 자금을 모아 펀드를 만들 때 이 펀드에 투자한 투자자들에게 출자비율에 따라 나눠주는

	권리증서를 말합니다. 투자신탁에 가입(매입)한다는 것은 이 수익증권을 산다는 의미입니다
수탁고	펀드에 유치된 자금의 양, 즉 자산운용회사가 고객들의 자금을 맡아 운용하는 규모를 지칭합니다.
신주인수권부 사채	사채권자에게 사채 발행 이후에 기채회사가 신주를 발행하는 경우 미리 약정된 가격에 따라 일정한 수의 신주 인수를 청구할 수 있는 권리가 부여된 사채입니다.
원천징수	소득금액 또는 수입금액을 지급할 때, 그 지급자가 그 지급받는 자가 부담할 세액을 미리 국가를 대신하여 징수하는 것을 말합니다. 예를 들어, 근로자가 월급을 받을 때 월급(소득)에서 발생하는 세금을 차감한 금액을 받게 됩니다. 이는 월급을 지급하는 회사가 국가를 대신해서 미리 세금을 징수하고 세금 납입일(통상 매달 10일)에 일괄적으로 국가에 납부하기 때문입니다
자산운용협회 펀드코드	상장주식의 경우 회사명 또는 코드번호 6 자리를 활용하여 수익자들이 쉽게 공시사항을 조회할 수 있는 것처럼 펀드 또한 자산운용협회가 부여하는 5 자리의 고유 코드가 존재하며, 펀드명 뿐만 아니라 이러한 코드를 이용하여 펀드의 각종 정보에 대한 조회가 가능합니다.
자산유동화증권	자산유동화증권이란 기업의 부동산을 비롯한 여러가지 형태의 자산을 담보로 발행된 채권을 말하며, 기업의 입장에서는 유동성이 떨어지는 부실채권이나 직접 매각하기 어려운 부동산 등 담보로 맡기고 ABS 를 발행해 쪼개서 판매함으로써, 자금 조달의 용이성을 제고할 수 있습니다.
전환사채	특수사채의 일종으로, 사채로 발행되나 일정 기간 이후에 주식으로 전환할 수 있는 권리가 주어지는 사채를 말합니다.
종류형(간접투자기구)	철상 멀티클래스펀드로 불리웁니다. 멀티클래스 펀드란 하나의 펀드 안에서 투자자 그룹(클래스)별로 서로 다른 판매보수와 수수료 체계를 적용하는 상품을 말합니다. 보수와 수수료의 차이로 클래스별 기준가격은 다르게 산출되지만 각 클래스는 하나의 펀드로 간주돼 통합 운용되므로 자산운용 및 평가 방법은 동일합니다.
주식워런트	주식워런트는 특정 주식을 미리 정한 가격에 살 수 있는 권리증서로, 만기에 특정종목의 주가나 주가지수를 미리 정한 가격에 사고 팔 수 있는 권리가 부여된 상품으로 옵션과 유사합니다. 살 수 있는 상품은 `콜워런트`, 팔 수 있는 상품은 `풋 워런트`입니다.
주식형(간접투자기구)	약관(정관)상 주식에 간접투자재산의 60%이상을 투자하는 펀드입니다.
증권투자신탁	간접투자재산의 40% 이상을 투자증권에 투자하는 펀드입니다.
추가형(간접투자기구)	기 설정된 펀드에 추가 설정이 가능한 펀드입니다.
판매수수료	투자자가 펀드 매입 시, 판매회사에 일회적으로 지불하는 수수료입니다. 이는 상품에 대한 취득 권유 및 설명, 투자설명서 제공 등에 수반되는 비용을 포함하고 있습니다. 수수료 지불 시점에 따라 선취판매수수료와 후취판매수수료로 구분합니다.
해지	투자신탁(펀드)의 신탁기간이 종료되거나, 스팟펀드처럼 약속한 수익률에 도달할 경우 펀드의 자산을 모두 처분, 투자자들에게 원금과 수익금을 나눠주는 법적 절차를 말합니다.

<b>환매</b>	<p>만기가 되기 전에 말린 돈을 되찾아 가는 것을 환매라고 합니다. 현재 우리나라가 채택하고 있는 투신제도상 고객이 중도인출을 요구할 경우 투신사가 이를 받아들여야 하는 의무가 있습니다. 다만 단위형(폐쇄형) 상품의 경우 일정기한까지 중도해약을 금지하는 경우도 있습니다.</p>
<b>환매수수료</b>	<p>계약 기간 이전 중도에 펀드를 환매할 시 일정한 벌칙금 형식으로 투자자에게 일회적으로 부과하는 수수료입니다. 이는 펀드 운용의 안정성과 펀드 환매 시 소요되는 여러 비용을 감안하여 책정되며 부과된 수수료는 다시 펀드 재산에 편입되게 됩니다.</p>
<b>환매조건부채권</b>	<p>금융기관이 일정 기간 후 확정금리를 보태어 되사는 조건으로 발행하는 채권을 말합니다.</p>
<b>환헤지</b>	<p>해외펀드는 대부분 달러로 주식을 사들이기 때문에 도중에 환율이 떨어지면 환차손(환율 변동에 따른 손실)이 발생할 수 있습니다. 따라서 해외에 투자하는 펀드들은 선물환 계약(미리 정해놓은 환율을 만기 때 적용하는 것) 등을 이용하여 환율 변동에 따른 손실 위험을 제거하는 환헤지 전략을 구사하기도 합니다.</p>



# 행복나눔 SRI 주식투자신탁 제H1호

## 투자설명서 교부 및 주요내용 설명 확인서

- ◆ 판매일 : \_\_\_\_\_년 \_\_\_\_\_월 \_\_\_\_\_일
- ◆ 판매회사 및 점포명 : \_\_\_\_\_
- ◆ 판매직원 : 직위 \_\_\_\_\_ 성명 \_\_\_\_\_ 서명 또는 (인)
- ◆ 투자자 확인 사항

투자자께서는 투자설명서를 제공받고 그 주요내용에 대한 설명을 들으신 후 아래의 내용을 밑줄친 곳에 똑같이 자필로 기재하고 서명 또는 기명날인 하시기 바랍니다.

※ 투자설명서를 제공받고 그 주요내용을 설명 들었음.

(투자설명서를) \_\_\_\_\_ (그 주요내용을) \_\_\_\_\_.

\_\_\_\_년 \_\_\_\_\_월 \_\_\_\_\_일

성명 : \_\_\_\_\_ 서명 또는 (인)