

투 자 설 명 서

미래에셋 인사이트 혼합형 자투자신탁 1호

이 투자설명서는 미래에셋 인사이트 혼합형 자투자신탁1호에 대한 자세한 내용을 담고 있습니다. 따라서 미래에셋 인사이트 혼합형 자투자신탁1호 수익증권의 인수 청약을 하기 전에 반드시 이 투자설명서를 읽어 보시기 바랍니다.

- | | | | | |
|--------------------------------------|-----------------------|----------------|-------------|----------------|
| 1. 투 자 신탁 명 | 미래에셋 인사이트 혼합형 자투자신탁1호 | | | |
| 2. 자 산 운 용 회 사 명 | 미래에셋자산운용투자자문(주) | | | |
| 3. 판 매 회 사 명 및
상 담 가 능
전 화 번 호 | 미래에셋증권 | ☎ 02-3774-1700 | 미래에셋생명보험(주) | ☎ 02-1588-0220 |
| | 유진투자증권 | ☎ 02-368-6114 | 경남은행 | ☎ 055-290-8000 |
| | 광주은행 | ☎ 062-239-5000 | 교보증권 | ☎ 3771-9000 |
| | 중소기업은행 | ☎ 729-6114 | 동양종합금융증권 | ☎ 1588-2600 |
| | 대구은행 | ☎ 053-756-2001 | 수협은행 | ☎ 02-1588-1515 |
| | SK증권 | ☎ 02-3773-8245 | 우리투자증권 | ☎ 02-768-7000 |
| | 전북은행 | ☎ 063-250-7114 | 동부증권 | ☎ 02-369-3000 |
| | 한국투자증권 | ☎ 1588-5000 | ㈜하나대투증권 | ☎ 1588-3111 |
| | 굿모닝신한증권(주) | ☎ 3772-1000 | 대우증권 | ☎ 1588-3322 |
| | 국민은행 | ☎ 02-2073-7114 | 우리은행 | ☎ 02-2002-3000 |
| | 현대증권(주) | ☎ 02-768-0114 | 메리츠종합금융 | ☎ 02-777-7720 |
| | 부국증권 | ☎ 02-784-1010 | 한화증권 | ☎ 02-3772-7000 |
| | 하이투자증권 | ☎ 1588-7171 | 대신증권 | ☎ 02-769-2000 |
| | 신영증권 | ☎ 02-2004-9000 | 메리츠증권 | ☎ 02-785-6611 |
| | HMC투자증권 | ☎ 1588-6655 | NH투자증권 | ☎ 1588-4285 |
| | 한양증권(주) | ☎ 02-3700-5000 | 부산은행 | ☎ 051-642-3300 |
| | 농협중앙회 | ☎ 02-397-5114 | 하나은행 | ☎ 1588-1111 |
| | 한국스탠다드차타드 | ☎ 02-3702-3114 | 한국산업은행 | ☎ 02-787-4000 |
| | 제일은행 | | 제주은행 | ☎ 1588-0079 |
| | 푸르덴셜투자증권 | ☎ 1588-4588 | | |
| LIG 투자증권 | ☎ 02-6923-7000 | | | |

판매회사는 수익증권의 판매업무 만을 영위할 뿐 투자신탁의 운용과는 무관하며, 투자자의 이익을 보장하거나 손실을 보전하지 않습니다.

- | | |
|--|---|
| 4. 작 성 기 준 일 | 2008 년 12 월 15 일 |
| 5. 투 자 설 명 서 비 치
· 공 시 및 인 터 넷
게 시 주 소 | 판매회사, 자산운용회사, 자산운용협회 홈페이지
http://www.miraeasset.co.kr http://www.amak.or.kr
판매회사의 홈페이지는 투자설명서 내 “판매회사에 관한사항 참조” |

금융감독위원회는 투자신탁 수익증권의 발행을 승인하거나 투자설명서 내용의 정확성 및 적정성을 보증하지 않습니다. 또한 투자신탁 수익증권은 [예금자보호법]에 의한 보호를 받지 않는 실적 배당상품으로 투자원금의 손실이 발생할 수도 있으므로 투자에 신중을 기하여 주시기 바랍니다.



목 차

[요약(핵심설명서)]

[투자설명서 본문]

제1부. 투자신탁의 기본정보

I. 투자신탁의 개요

1. 명칭
2. 신탁계약기간
3. 분류
4. 자산운용회사
5. 최초설정일 등 연혁
6. 수탁고 추이
7. 해지사유

II. 투자정보

1. 투자목적
2. 주요 투자전략
3. 주요 투자위험
4. 투자위험에 적합한 투자자 유형
5. 기준가격의 산정 및 공시
6. 운용전문인력에 관한 사항
7. 투자실적
 - 가. 연도별 수익률 추이
 - 나. 연평균 수익률

III. 수수료·보수, 과세

1. 수익자에게 직접 부과되는 수수료
2. 투자신탁에 부과되는 보수 및 비용
3. 투자소득에 대한 과세

IV. 수익증권의 매입·환매, 분배

1. 매입
2. 환매
3. 이익 등의 분배

제2부. 투자신탁의 상세정보

I. 투자전략 및 투자위험 등

1. 투자전략
2. 투자위험
3. 투자대상
4. 투자제한

II. 자산의 평가

III. 투자증권, 장내파생상품 거래시 중개회사의 선정기준

IV. 매입 환매 및 분배관련 유의사항

1. 매입관련 유의사항
2. 환매관련 유의사항
3. 분배관련 유의사항

제3부. 자산운용회사 및 투자신탁의 관계인에 관한 사항

I. 자산운용회사

1. 회사의 개요
2. 주요 업무
3. 최근 2개 사업연도의 요약 재무내용
4. 운용자산 규모
5. 운용전문인력에 관한 사항

II. 판매회사

1. 회사의 개요
2. 주요 업무

III. 수탁회사

1. 회사의 개요
2. 주요 업무

IV. 일반사무관리회사

1. 회사의 개요
2. 주요 업무

V. 채권평가회사

1. 회사의 개요
2. 주요 업무

제4부. 수익자 권리 및 공시에 관한 사항

I. 수익자의 권리

1. 수익자 총회 및 의결권
2. 잔여재산분배
3. 장부·서류의 열람 및 등·초본 교부청구권
4. 손해배상책임
5. 재판관할
6. 기타 수익자의 권리보호에 관한 사항

II. 공시

1. 정기공시 및 보고서
2. 수시공시

제5부. 모투자신탁에 관한 사항

1. 미래에셋 인사이트 혼합형 모투자신탁

1. 주된 투자권유대상
2. 당해 투자신탁의 개요
3. 외국통화 표시자산에 대한 업무위탁
4. 투자목적
5. 투자전략
6. 주요 투자대상 및 투자계획
7. 투자신탁의 자산평가
8. 운용전문인력에 관한 사항
9. 연도별 수익률
10. 연평균 수익률
11. 수수료, 비용 등
12. 수익자총회에 관한 사항



이 설명서는 금융소비자의 권익 보호 및 금융상품에 대한 이해 증진을 위해 상품의 핵심내용을 알기 쉽게 작성한 것입니다. 상품내용을 충분히 이해하신 다음에 계약여부를 결정하시기 바랍니다.

요약(핵심설명서)

I 투자신탁의 개요(☞본문 6 쪽)

1. 명 칭 : 미래에셋 인사이트 혼합형 자투자신탁 1 호
2. 신탁계약기간 : 투자신탁의 최초설정일로부터 투자신탁의 해지일까지
3. 분 류 : 혼합형투자신탁, 추가형, 개방형, 종류형, 모자형의 자투자신탁
4. 자산운용회사 : 미래에셋자산운용투자자문(주)

II 투자정보(☞본문 6~8 쪽)

구 분	주요내용
1. 투자목적	- 투자신탁재산의 최대 100% 까지 를 국내외 주식, 채권 등 각 투자증권에 투자 하여 투자자에게 장기적인 자본증식 을 추구함.
2. 주요 투자전략	- 이 투자신탁은 모자형 투자신탁의 자투자신탁으로써 모투자신탁인 미래에셋인사이트 혼합형 모투자신탁에 자산의 대부분을 투자합니다. - 주식, 채권 등 각 투자증권의 자산 배율 비율은 0 ~ 100%까지 자산운용사의 자산 배분 전략에 따라 항시적으로 또한 유동적으로 변동됩니다.
3. 주요투자위험	- 「 예금자보호법 」의 보호를 받지 않는 실적배당상품 으로 주식 등의 투자증권의 가격변동 및 환율변동 등에 따라 투자손실이 발생할 수 있음
4. 투자위험에 적합한 투자자유형	- 이 투자신탁의 투자위험은 5등급 중 2등급으로 높은 수준의 위험 - 따라서 높은 투자수익을 추구하고 높은 수준의 투자위험을 감내할 수 있는 장기 투자자에게 적합
5. 기준가격	- 수익증권의 매입 또는 환매 시 적용되는 가격으로 투자신탁의 순자산 가치를 발행 수익증권 총수로 나누어 매일 산출 - 판매회사 영업점 또는 자산운용회사 인터넷 홈페이지(www.miraeasset.co.kr)에서 확인가능

6. 운용전문인력

성명	나이	직위	운용현황		주요 운용경력 및 이력
			운용중인다른 간접투자기구수	다른 운용 자산규모	
이덕청	43세	글로벌 자산배분본부 본부장	3	46,663억	- LG 경제연구소 / 투자증권 - 미래에셋증권 - 미래에셋투신운용(리서치) - 미래에셋생명

7. 투자실적추이(연평균수익률) : **과거성과를 나타낼 뿐 미래의 운용성과를 보장하지 않습니다.**

연도	최근 1년 (07.11.29 ~ 08.11.28)	최근 2년	최근 3년	최근 5년	설정일 이후 (07.10.31 ~ 08.11.28)
Class A	-52.47%		-	-	-53.02%
Class C-C	-52.93%				-53.48%
Class C-e	-52.79%				-53.34%
비교지수	-12.91%		-	-	-15.77%

* 비교지수 : MSCI AC World Index

III 매입·환매관련 정보(☞본문 8~12 쪽)

1. 수수료 및 보수

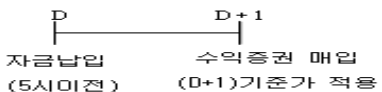
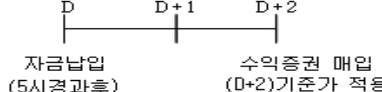
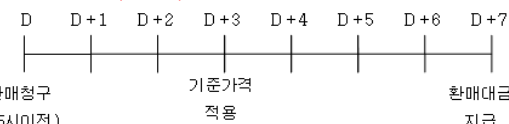
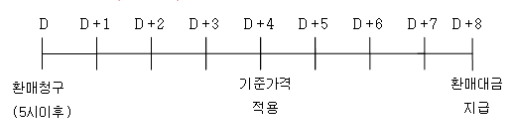
구분		지급비율(연간, %)					
종류		종류 A	종류 C	종류 C-e	종류 C-2	종류 직판 F	
수익증권 판매 기준		제한 없음	제한 없음	온라인 가입자	50억 이상 가입자	간접투자기구	
수익자에게 직접 부과되는 수수료	선취판매수수료 ¹⁾	납입금액의 1%	-	-	-	-	
	환매수수료 ¹⁾	90일 미만: 이익금의 70% 90일 이상~180일 미만: 이익금의 30%	180일 미만 이익금의 70%	180일 미만 이익금의 70%	180일 미만 이익금의 70%	180일 미만 이익금의 70%	
투자신탁에 부과되는 보수 및 비용 (순자산총액 기준)	보수	운용회사보수	연 1.50%	연 1.50%	연 1.50%	연 1.50%	연 1.50%
		판매회사보수	연 0.90%	연 1.80%	연 1.53%	연 0.56%	-
		기타보수	연 0.09%	연 0.09%	연 0.09%	연 0.09%	연 0.09%
		보수합계	연 2.49%	연 3.39%	연 3.12%	연 2.15%	연 1.59%
	기타비용 ³⁾	연 0.80%	연 0.80%	연 0.80%	연 0.80%	연 0.80%	
총보수·비용비율 ²⁾		연 3.29%	연 4.19%	연 3.92%	연 2.95%	연 2.39%	

- 주 1) 선취판매수수료는 매입시점에서, 환매수수료는 90일, 180일 미만 환매시 일회적으로 부과
 2) 총보수·비용비율은 투자자가 실질적으로 부담하는 전체적인 보수·비용수준을 나타냄
 3) 기타비용은 유가증권 거래비용이 포함된 추정치이며, 실제 부담하게 될 비용은 다를 수 있음
 4) 직판클래스의 경우는 다른 클래스와는 달리 규정상 요구되는 것 이외의 판매서비스는 제공되지 않음

2. 과세 : 투자자는 투자대상으로부터 발생한 이자, 배당 및 양도차익(주식매매차익 제외)에 대하여 소득세 등(2008.1.1. 현재 개인 15.4%, 법인 14.0%)을 부담합니다. 외국시장주식에 대한 비과세혜택은 2007년 6월 1일부터 2009년 12월 31일까지 한시적으로 적용됩니다.

3. 매입·환매절차

이 투자신탁의 수익증권은 판매회사의 영업시간(오전 시~오후 시 분) 중 매입 또는 환매할 수 있습니다.

구분	오후 5시 이전	오후 5시 경과 후
매입	-자금을 납입한 영업일(D)의 다음영업일(D+1)에 공고되는 기준가격을 적용 	-자금을 납입한 영업일(D)로부터 제 3 영업일(D+2)에 공고되는 기준가격을 적용 
환매	-환매청구일(D)로부터 제 4 영업일(D+3)에 공고되는 기준가격을 적용 -제 8 영업일(D+7)에 환매대금을 지급 	-환매청구일(D)로부터 제 5 영업일(D+4)에 공고되는 기준가격을 적용 -제 9 영업일(D+8)에 환매대금을 지급 

※ 의문사항 또는 불편사항(민원)이 있는 경우 판매회사의 상담센터 또는 인터넷 홈페이지(www.mirae asset.co.kr)를 통해 문의하거나 금융감독원(국번없이 1332)에 도움을 요청하실 수 있습니다.

‘요약(핵심설명서)’은 투자설명서의 주요내용을 담고 있습니다. 따라서 이 투자신탁의 투자목적, 투자위험 등에 대한 상세한 정보를 파악하기 위해서는 투자설명서 본문을 읽어보셔야 합니다.

(판매회사) _____ (점포명) _____ (판매직원 직위 및 성명) _____ (은)는
 (고객 성명) _____ 에게 투자설명서를 교부하고 그 주요내용(환율변동 위험 포함)을 설명하였습니다.

200 . _____ 서명 또는 (인)

제1부. 투자신탁의 기본정보

I. 투자신탁의 개요

- 1. 명칭 미래에셋 인사이트 혼합형 자투자신탁1호
- 2. 신탁계약기간 투자신탁의 최초설정일부터 신탁계약의 해지일까지
- 3. 분류 혼합투자신탁, 추가형, 개방형, 종류형, 모자형의 자투자신탁

투자신탁명	가입자격
미래에셋 인사이트 혼합형 자투자신탁1호 (Class A)	제한없음 (선취판매수수료 부과)
미래에셋 인사이트 혼합형 자투자신탁1호 (Class C)	제한없음
미래에셋 인사이트 혼합형 자투자신탁1호 (Class C-e)	온라인 가입자
미래에셋 인사이트 혼합형 자투자신탁1호 (Class C-2)	50억 이상 가입자
미래에셋 인사이트 혼합형 자투자신탁1호 (Class 직판 F)	간접투자증권

※ 직판클래스의 경우는 다른 클래스와는 달리 규정상 요구되는 것 이외의 판매서비스는 제공되지 않음

- 4. 자산운용회사 미래에셋자산운용투자자문주

해외위탁운용사: 미래에셋자산운용(홍콩)
 미래에셋자산운용(영국)
 미래에셋자산운용(브라질)
 미래에셋자산운용(미국)

- 5. 최초설정일등 연혁 **2007년 10월 31일 설정**

- 6. 수탁고추이
(단위: 백만원, %)

연도		현재 (08.11.28)	6개월전 (08.05.29)	1년전 (07.11.29)	1년6개월전	2년전
수탁고	Class A	3,629,281	3,921,353	3,677,451	-	-
	Class C	659,833	739,499	642,442	-	-
	Class C-e	169,652	17.71	-	-	-
	Class C-2	27,468	-	-	-	-
	Class 직판 F	99,217	-	-	-	-
수탁고 증가율	Class A	-7.45	6.63	-	-	-
	Class C	-10.77	15.11	-	-	-
	Class C-e	-13.3	17.71	-	-	-
	Class C-2	38.27	-	-	-	-
	Class 직판 F	-	-	-	-	-

- 7. 해지사유

자산운용회사는 금융감독원장의 승인을 얻어 이 투자신탁을 해지할 수 있습니다. 다만, 다음 각호의 경우에는 금융감독원장의 승인을 얻지 아니하고 이 투자신탁을 해지할 수 있습니다.

- ① 수익자 전원이 동의한 경우
- ② 1월간 계속하여 투자신탁의 원본액이 100억원에 미달하는 경우
- ③ 수익증권 전부의 환매청구가 있는 경우

II. 투자정보

1. 투자목적

이 투자신탁은 투자대상 지역과 자산을 사전에 정해놓지 않고 장기적 시장 모멘텀을 고려한, 적극적인 자산배분전략을 통하여 자본 이득을 추구하는 모투자신탁에 투자하는 혼합형 자투자신탁으로서, 수익자는 해외주식, 국내외채권 및 국내외 간접투자기구 등에 직접 투자하는 위험과 유사한 위험을 부담할 수 있으며, 이상의 투자대상은 시중 실세금리 및 다양한 경제 변수에 연동되어 수익이 변동되는 특성을 가지고 있습니다.

그러나 이 투자신탁의 투자목적이 반드시 달성된다는 보장은 없습니다.

2. 주요투자전략

이 투자신탁은 모자형 투자신탁의 자투자신탁으로써 모투자신탁인 미래에셋 인사이트 혼합형 모투자신탁에 투자신탁 자산총액의 80% 이상을 투자합니다.

모투자신탁의 주식, 채권 등 각 투자증권의 자산 배분 비율은 0 ~ 100%까지 자산운용사의 자산 배분 전략에 따라 항시적으로 또한 유동적으로 변동됩니다.

※ 투자전략에 대한 상세한 내용이 '제 2부. 투자신탁의 상세정보'의 '1. 투자전략 및 투자 위험' 중 '1. 투자전략(13쪽)'에 설명되어 있습니다.

<모자형 투자신탁 의구조>

	모투자신탁	미래에셋 인사이트 혼합형모투자신탁
자투자신탁		
미래에셋 인사이트 혼합형 자투자신탁1호		80% 이상

[참고] 투자신탁의 투자대상인 모투자신탁은 다음과 같습니다.

모투자신탁에 관한 사항은 제2부 및 제5부에서 보다 자세히 확인하실 수 있습니다.

1. 미래에셋 인사이트 혼합형 모투자신탁

① 투자목적

이 투자신탁은 투자대상지역과 자산을 사전에 정해놓지 않고 장기적 시장모멘텀을 고려한 적극적 자산배분전략을 통하여 자본 이득을 추구합니다.

② 투자전략

- 미래에셋 서울 및 해외법인의 CIO 등으로 구성된 글로벌 투자전략위원회를 통한 Top Down Approach 에 의해, 자산 및 국가에 대해 적극적 자산 배분을 실시합니다.

<환헷지 여부>

투자 자산이 특정 통화에 집중(70%이상)되어 투자될 경우 90%±10%로 환헷지할 예정입니다. 그러나 헷지 비용과 자산가격의 변동성 및 각 자산에 맞춘 헷지전략에 따라 환헷지 비율은 변동가능합니다.

3. 주요투자위험

투자신탁재산은 투자원본에 대한 손실위험, 시장위험 및 개별위험, 유동성에 따른 위험, 환율변동에 따른 위험, 파생상품투자에 따른 위험, 순자산가치변동위험에 노출되어 있습니다. 특히 해외주식에 투자하는 모투자신탁에 80% 이상을 투자하기 때문에 유가증권의 가격변동위험과 환율변동에 따른 위험에 유의하셔야 합니다.

※ 예금자보호법의 적용을 받는 은행 등에서 판매하는 경우에도 당해 투자신탁 수익증권은 예금과 달리 예금보험공사 등의 보호를 받지 못합니다.

※ 투자위험에 대한 상세한 내용이 '제 2부. 투자신탁의 상세정보'의 '1. 투자전략 및 투자 위험' 중 '2. 투자위험(14쪽)'에 설명되어 있습니다.

4. 투자위험에 적합한 투자자 유형

이 투자신탁은 국내외 주식, 채권 등의 투자증권에 100% 이하를 투자하여 운용되는 상품입니다. 투자증권을 자산, 국가, 지역 및 섹터별로 구분하여 시장상황에 따라 적극적인 자산배분전략을 통하여 고위험, 고수익을 추구하는 모투자신탁에 투자하므로 5등급 중 **2등급(높은수준위험)**에 해당되는 수준의 투자위험을 지니고 있습니다. 이는 주식에만 투자하는 주식형펀드보다는 낮은 위험수준을 갖으나, 채권형펀드보다는 높은 위험을 내포하고 있음을 의미합니다.

<위험등급예시>

1등급	매우높은 위험	주식에 60% 이상 투자하는 경우/주식형 펀드
2등급	높은 위험	주식에 50% 이상 투자하는 경우/주식혼합형 펀드
3등급	중간 위험	주식에 50% 미만 투자하는 경우/채권혼합형 펀드
4등급	낮은 위험	채권 및 어음 등에 주로 투자하는 경우/ 부동산, 특별자산, 실물자산 펀드 등(신용보강 여부에 따라 조정가능)
5등급	매우 낮은 위험	단기 현금성 자산위주로 운용하는 경우/MMF펀드

재간접투자기구는 편입한 다른 간접투자기구가 발행한 간접투자증권의 성격에 따라 위험 등급이 결정됨

5. 기준가격의 산정 및 공시

구 분	내 용
산정방법	당일에 공고되는 기준가격[당해 종류 수익증권의 기준가격]은 그 직전일의 대차대조표상에 계상된 투자신탁[당해 종류 수익증권의 상당액]의 자산총액에서 부채총액을 차감한 금액(이하 “순자산총액 [당해 종류 수익증권의 순자산총액]”이라 한다)을 직전일의 수익증권[당해 종류 수익증권] 총좌수로 나누어 산출
산정주기	기준가격은 매일 산정
공시시기	산정된 기준가격을 매일 공고·게시
공시방법	1,000좌 단위로 원미만 셋째자리에서 4사5입하여 원미만 둘째자리로 계산하여 공시
공시장소	판매회사영업점, 운용회사(www.miraeasset.co.kr)· 판매회사(판매회사에 관한 사항 참조)· 자산운용협회(www.amak.or.kr) 인터넷홈페이지

※ 각 종류별 보수율이 다름에 따라 같은 투자신탁이라도 종류에 따라 기준가격이 달라질 수 있습니다.

6. 운용전문인력에 관한 사항

성명	출생년도	주요경력
이덕청	1965	LG 경제연구소(1993년-1995년) LG 투자증권(1995년-2004년) 미래에셋증권, 미래에셋투신운용(리서치)(2004년~2005년) 미래에셋생명(2005년~2007년)

※ 이 투자신탁은 해외위탁운용회사에 위탁운용하는 펀드임을 참고하시기 바랍니다.

※ 상기 책임 운용전문인력이 현재 운용중인 다른 간접투자기구의 수와 운용자산 규모 등에 대해 상세한 내용이 '제 3부. 자산운용회사 및 투자신탁의 관계인에 관한 사항'의 '1. 자산운

7. 투자실적

가. 연도별 수익률 :

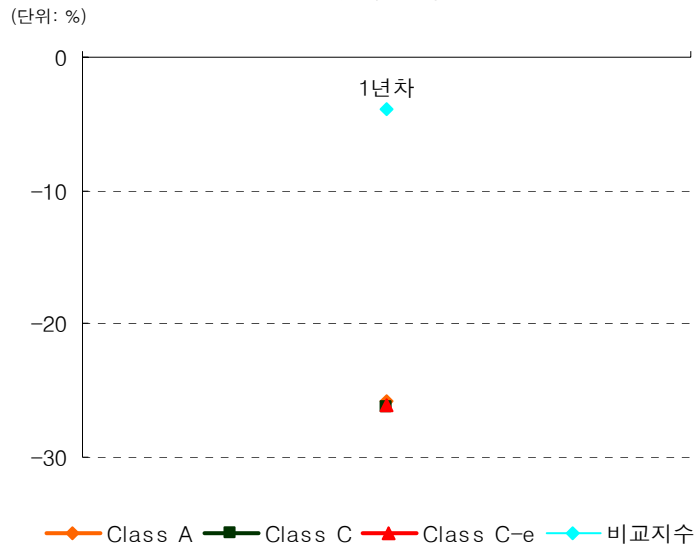
구분	1년차	2년차	3년차	4년차	5년차
	07-10-31 ~ 08-06-30				
Class A	-25.75%				
Class C-C	-26.22%				
Class C-e	-26.08%				
비교지수	-3.97%				

※비교지수: MSCI AC World Index

※ 마지막 수익률 측정대상 기간이 6개월 미만인 경우는 수익률을 기재하지 않았습니다.

※ 마지막 수익률 측정대상 기간이 6개월을 초과하는 경우로서 주식 또는 주식관련상품(주가지수연계증권 등)에 투자하지 않는 경우에는 “연환산수익률”을 기재하였고, 주식 또는 주식관련상품(주가지수연계증권 등)에 투자하는 경우에는 “기간수익률”을 기재하였습니다.

연도별 수익률 추이

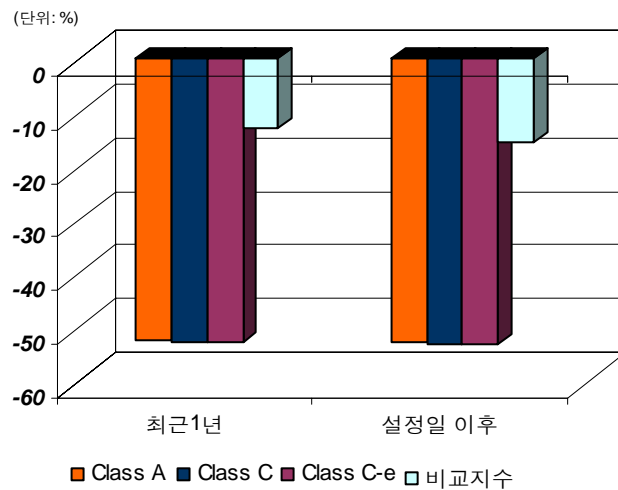


나. 연평균 수익률

연도	최근 1년 (07.11.29 ~ 08.11.28)	최근 2년	최근 3년	최근 5년	설정일 이후 (07.10.31 ~ 08.11.28)
Class A	-52.47%		-	-	-53.02%
Class C-C	-52.93%				-53.48%
Class C-e	-52.79%				-53.34%
비교지수	-12.91%		-	-	-15.77%

* 비교지수 : MSCI AC WORLD INDEX

연평균 수익률 추이



III. 수수료보수, 과세

1. 수익자에게 직접 부과되는 수수료

구분		지급비율 (또는 지급금액)					지급 시기
보수구조		종류 A	종류 C	종류 C-2	종류 C-e	종류 직판 F	
수익자가 부담하는 비용	선취 판매수수료	납입금액의 1.0%	없음				매입시
	환매수수료	90 일미만: 이익금의 70% 90 일이상 180 일미만: 이익금의 30%	180 일미만: 이익금의 70%				환매시

2. 투자신탁에 부과되는 보수 및 비용

1) 법 제4조 제3항의 규정에 의해 자산운용회사가 판매 하는 수익증권에 가입하고 자 하는 법 및 이와 유사한 외국법령에 의한 간접투자기구

구분		지급비율 (또는 지급금액)					지급 시기
보수구조		종류 A	종류 C	종류 C-e	종류 C-2	종류 직판 F	
수익자의 자격		제한없음		온라인 가입자	50 억이 상가입자	간접투자기구 ¹⁾	
투자신탁이 부담하는 비용 (순자산 총액 기준)	자산운용회사보수	연 1.50%					매 3 개월 후급
	판매회사 보수	연 0.90%	연 1.80%	연 1.53%	연 0.56%	-	
	수탁회사 보수	연 0.06%					
	일반사무관리보수	연 0.03%					
	기 타	연 0.80%					사유 발생 시
합 계		연 2.49 +0.80%	연 3.39 +0.80%	연 3.12 +0.80%	연 2.15 +0.80%	연 1.59+ 0.80%	-

※ 기타비용은 유가증권 매매수수료 등 이 투자신탁에서 경상적/반복적으로 지출되는 비용으로 직전 회계연도의 기타비용 비율을 추정치로 사용하였습니다. 설정이후 1년이 지나지 않은 펀드의 경우 투자목적 및 투자전략이 유사한 다른간접투자기구의 실적을 추정치로 사용하였습니다.

<모투자신탁의 수수료 및 보수에 관한 사항>

이 투자신탁의 모투자신탁은 수익자에게 직접 부과되는 수수료 및 투자신탁에 부과되는 보수가 없습니다. 다만, 자산운용보고서 작성 및 제공비용을 제외한 투자신탁재산의 운용비용 등은 이 투자신탁과 마찬가지로 발생할 수 있습니다.

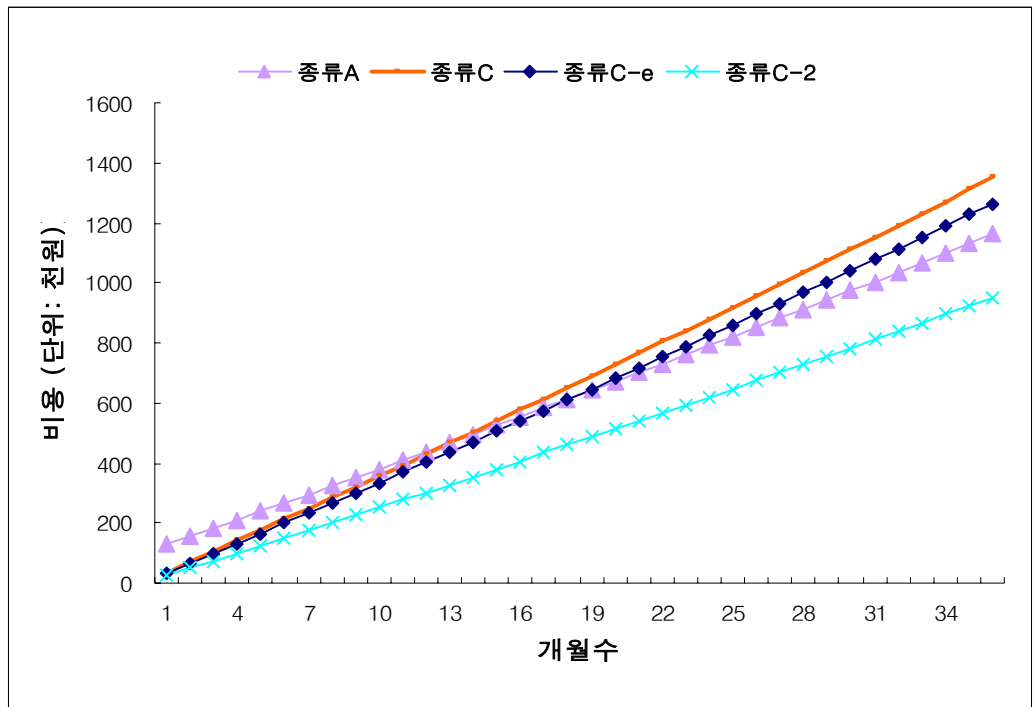
<모투자신탁에 투자하는 다른 자투자신탁의 보수율에 관한 사항>

<해당사항 없음>

<1,000만원 투자시 투자자가 부담하게 되는 수수료 및 보수·비용의 투자기간별 예시> (단위: 천원)

투자신탁 보수	1년후	3년후	5년후	10년후
종류 A	437	1,163	1,963	4,342
종류 C	429	1,354	2,373	5,402
종류 C-e	402	1,267	2,220	5,054
종류 C-2	302	953	1,671	3,803
종류 직판 F	245	772	1,354	3,081

투자자가 1,000만원을 투자했을 경우 직·간접적으로 부담할 것으로 예상되는 수수료 또는 보수·비용을 누계액으로 산출한 것입니다. 이익금은 모두 재투자하며, 연간 투자수익률은 5%, 수수료율 및 총 보수·비용비율은 일정하다고 가정하였습니다. 그러나 실제 투자자가 부담하게 되는 보수 및 비용은 기타비용의 변동, 보수의 인상 또는 인하 여부 등에 따라 달라질 수 있음에 유의하시기 바랍니다.



**<투자신탁재산의
운용비용 등>**

①상기의 보수 및 수수료 이외에도 투자신탁재산의 운용등에 소요되는 비용은 전체 수익자의 부담으로 하며, 자산운용회사의 지시에 따라 수탁회사가 투자신탁재산에서 인출하여 지급합니다. 다만, 특정종류의 수익증권의 수익자에 대하여만 이해관계가 있는 경우에는 특정종류 수익증권의 수익자에게만 비용을 부담시키도록 합니다.

②제1항에서 “전체 수익자의 부담으로 하는 비용”이라 함은 투자신탁재산과 관련된 다음 각호의 비용을 말합니다.

1. 투자증권의 매매수수료
2. 투자증권의 예약 및 결제비용
3. 투자신탁재산의 회계감사비용
4. 수익자명부 관리비용
5. 수익자총회 관련비용
6. 투자신탁재산에 관한 소송비용
7. 투자증권등의 가격정보비용
8. 투자신탁재산의 운용에 필요한 지적재산권비용
9. 자산운용보고서 작성 및 제공비용
10. 기타 이에 준하는 비용으로 투자신탁재산의 운용등에 소요되는 비용

③제1항 단서의 규정에서 “특정 종류 수익증권의 수익자에게 부담시키는 비용”이라 함은 당해 종류 수익증권의 수익자에 대하여 이해관계가 있는 투자신탁재산과 관련된 다음 각호의 비용을 말합니다.

1. 특정 종류 수익증권의 수익자로 구성되는 수익자총회 관련비용

3. 투자소득에 대한 과세

(1) 투자신탁에 대한 과세

투자신탁에서 납부한 이자소득의 원천징수세액은 다시 환급받게 되는 등의 사유로 인하여 투자신탁에서는 투자소득에 대해 세금을 납부하지 않습니다.

(2) 수익자에 대한 과세

수익자는 투자신탁이 투자한 투자대상에서 발생한 이자, 배당 및 양도차익에 대하여 소득세 등(2007.01.01 현재 개인 15.4%, 법인 14.0%)을 부담합니다. 다만, 상장주식, 벤처기업 주식 또는 출자지분, 상장 주식을 대상으로 하는 선물 거래에서 발생하는 매매·평가차익은 과세대상에서 제외됩니다.

(3) 기타 유의 사항

국내 상장 주식 또는 동 주식관련 선물거래에서 발생하는 매매·평가차익과는 달리 해외 주식(외국 펀드 주식 포함) 또는 해외 주식관련 선물거래에서 발생하는 매매·평가차익에 대해서는 소득세 등(2007.01.01 현재 개인 15.4%, 법인 14.0%)이 부과됩니다. 그러나 개정 법인세법 제57조의 2와 동법 시행령 제 94조의 2에 따라 투자신탁이 당해 회계연도의 소득세액을 최고한도로 하여 해외 납부세액을 환급받으므로 이중과세의 문제는 발생하지 않게 되었습니다.

(4) 해외 상장주식 투자에 따른 비과세 안내

2007년 4월 30일자로 개정된 조세특례제한법에 근거하여 간접투자기구(펀드)에서 투자하는 외국상장주식의 매매 및 평가손익에 대하여 비과세가 한시적으로 적용됩니다.

가. 비과세 범위

-외국상장시장에서 거래되는 외국법인 등이 국외에서 발행한 주식(주식에탁증서 포함)의 매매·평가손익에 대해서만 한시적 비과세 인정

-해외에서 발행 및 유통되는 유추얼펀드, 리츠, ETF의 지분증권 및 이와 유사한 성격의 특수목적회사(paper company ; 해당 국가 법인세 부담이 없는 회사)의 주식 등은 **비과세 대상에서 제외**

-단, 국내 펀드를 통하여 해외주식을 간접적으로 취득하는 경우도 양도차익에 대해 비과세 혜택 부여

나. 적용시한

-2007년 6월 1일부터 **2009년 12월31일까지** 발생한 국외상장주식에 대한 매매·평가손익에 대해서 적용

-2007년 6월 1일 이전에 발생한 국외상장주식 매매·평가손익은 과세대상임

다. 기타 유의사항

-펀드전체 소득이 아닌 국외상장주식에 대한 매매·평가손익에 대해서만 비과세가 적용되고 국외상장주식의 배당금 등에 대해서는 과세가 이루어지기 때문에 펀드 전체적으로 손실이 발생하여도 과세가 될 수 있음

※ 상기 세율은 정부의 정책에 따라 향후 변동 될 수 있습니다.

IV. 수익증권의 매입·환매, 분배

1. 매입

이 투자신탁의 수익증권은 판매회사 영업시간 중 판매회사 창구에서 직접 매입 신청하실 수 있습니다. 매입하는 방법은 다음과 같습니다.

오후 5시 이전에 자금을 납입한 경우 **납입일의 다음 영업일**에 공고되는 기준가격을 적용하며, **오후 5시 경과 후에** 자금을 납입한 경우 **납입일로부터 제3영업일**에 공고되는 기준가격을 적용합니다.

구분	1 영업일	2 영업일	3 영업일
17시(오후5시) 이전에 납입시	자금납입일 (매수청구일)	기준가격적용일 수익증권교부일	
17시(오후5시) 경과후 납입시	자금납입일 (매수청구일)		기준가격적용일 수익증권교부일

주1) 간접투자증권 매입청구 및 환매청구의 취소(정정)는 당일의 기준시간(17시) 이전까지 가능합니다.

주2) 기준시점은 판매회사의 전산시스템에 의하여 거래전표에 표시된 시간으로 구분하여 처리합니다.

※ 투자신탁 수익증권의 매입관련 추가적인 유의사항이 ‘제 2부. 투자신탁의 상세정보’의 ‘IV. 매입·환매 및 분배관련 유의사항’ 중 ‘1. 매입관련 유의사항 (16쪽)’에 설명되어 있습니다.

2. 환매

<환매방법> 이 투자신탁의 수익증권은 판매회사 영업시간 중 판매회사 창구에서 직접 환매 청구하실 수 있습니다. 환매하는 방법은 다음과 같습니다.

오후 5시 이전에 환매를 청구한 경우 환매청구일로부터 **제4영업일**에 공고되는 기준가격을 적용하여 **제8영업일**에 관련세금등을 공제한 후 환매대금을 지급합니다. 한편, **오후 5시 경과 후**에 환매를 청구한 경우에는 환매청구일로부터 **제5영업일**에 공고되는 기준가격을 적용하여 **제9영업일**에 환매대금이 지급됩니다.

구분	1 영업일	...	4영업일	5영업일	...	8영업일	9 영업일
17시(오후5시) 이전에 환매신청시	환매청구일		기준가격 적용일			환매대금 지급일	
17시(오후5시) 경과후 환매신청시	환매청구일			기준가격 적용일			환매대금 지급일

주1) 간접투자증권(수익증권) 매입청구 및 환매청구의 취소 또는 정정은 당일 17시[오후 5시] 이전까지만 가능합니다.

주2) 기준시점은 판매회사의 전산시스템에 의하여 거래전표에 표시된 시간으로 구분하여 처리합니다.

다만, 판매회사가 해산·허가취소, 업무정지 등의 사유(이하 “해산등”)로 인하여 환매청구에 응할 수 없는 경우에는 자산운용회사에 직접 청구할 수 있으며, 자산운용회사가 해산 등으로 인하여 환매에 응할 수 없는 경우에는 수탁회사에 직접 청구할 수 있습니다.

※ 매입 청구 및 환매청구의 취소(정정)

- 이 투자신탁의 매입 및 환매청구의 취소(정정)은 당일 17시(오후5시)이전까지만 가능합니다.

<환매수수료> ①종류 A형 수익증권 :

- 90일 미만 : 이익금의 70%
- 90일 이상 180일 미만 : 이익금의 30%
- 180일 이상 : 없음

②종류 C형 C-e 형 C-2 형 및 직판 F형 수익증권 :

- 180일 미만 : 이익금의 70%
- 180일 이상 : 없음

※환매연기, 부분환매, 환매제한 등 투자신탁 수익증권의 환매관련 추가적인 유의사항이 ‘제 2부. 투자신탁의 상세정보’의 ‘IV. 매입·환매 및 분배관련 유의사항’ 중 ‘2. 환매관련 유의사항 (16~17쪽)’에 설명되어 있습니다.

3. 이익등의 분배

수익자는 투자신탁회계기간의 종료에 따라 발생하는 당해 종류 수익증권별 이익분배금을 현금으로 받을 수 있습니다. 이 경우 수익자는 수익자와 판매회사간 별도의 약정이 없는 한 이익분배금에서 세액을 공제한 금액의 범위 내에서 분배금 지급일의 기준가격으로 당해 종류 수익증권을 매수합니다.

※분배관련 추가적인 유의사항이 ‘제 2부. 투자신탁의 상세정보’의 ‘IV. 매입·환매 및 분배관련 유의사항’ 중 ‘3. 분배관련 유의사항 (17쪽)’에 설명되어 있습니다.

제2부. 투자신탁의 상세정보

1. 투자전략 및 투자위험 등

- 1. 투자전략** 이 투자신탁은 투자대상 지역과 자산을 사전에 정해놓지 않고 장기적 시장 모멘텀을 고려한, 적극적인 자산배분전략을 통하여 자본 이득을 추구하는 모투자신탁에 투자하는 혼합형 자투자신탁으로서, 수익자는 해외주식, 국내외채권 및 국내외 간접투자기구 등에 직접 투자하는 위험과 유사한 위험을 부담할 수 있으며, 이상의 투자대상은 시중 실세금리 및 다양한 경제 변수에 연동되어 수익이 변동되는 특성을 가지고 있습니다.

그러나 이 투자신탁의 투자목적이 반드시 달성된다는 보장은 없습니다.

- <벤치마크>** 동 투자신탁은 주식 및 채권 또는 지역, 국가, 및 섹터에 대하여 사전에 한도를 정하지 않고 선별적으로 투자할 수 있기 때문에 이와 동일한 특징을 갖는 적절한 벤치마크를 선정하기 어렵지만, 성과 평가 및 비교 분석의 목적으로 **MSCI AC World Index** 를 벤치마크로 하고 있습니다.

<모자형 투자신탁의 구조>

	모투자신탁	미래에셋 인사이트 혼합형모투자신탁
자투자신탁		
미래에셋 인사이트 혼합형 자투자신탁1호		80% 이상

[참고] 투자신탁의 투자대상인 모투자신탁은 다음과 같습니다.

모투자신탁에 관한 사항은 제5부에서 보다 자세히 확인하실 수 있습니다.

1. 미래에셋 인사이트 혼합형 모투자신탁

① 투자목적

이 투자신탁은 투자대상지역과 자산을 사전에 정해놓지 않고 장기적 시장모멘텀을 고려한 적극적 자산배분전략을 통하여 자본 이득을 추구합니다.

② 투자전략

- 미래에셋 서울 및 해외법인의 CIO 등으로 구성된 글로벌 투자전략위원회를 통한 Top Down Approach 에 의해, 자산 및 국가에 대해 적극적 자산 배분을 실시합니다.

<모 투자신탁의 운용 전략>

- 월간으로 진행되는 **글로벌 자산배분회의**와 **글로벌 퀀트- 베이스 회의**를 통하여, 미래에셋 국내외 운용사의 Analyst / Portfolio manager 들의 지역별 / 섹터별 / 자산별 View 를 공유하고 잠정적인 투자아이디어를 도출합니다.
- Experience-based 리서치를 통하여 투자전략을 결정합니다.
- 안정적인 우량자산에의 장기투자과 수익률 추구방식의 공격적인 투자방식으로 인사이트펀드만의 독자적인 자산 배분 투자전략을 추구합니다.



<환헷지 여부> 모자형 투자신탁의 경우 환헷지는 모투자신탁에서 이루어지고 있습니다.

모투자신탁인 **미래에셋 인사이트 혼합형 모투자신탁**은 투자 자산이 특정 통화에 집중(70% 이상)되어 투자될 경우 90%±10%로 환헷지할 예정입니다. 그러나 헷지 비용과 자산가격의 변동성 및 각 자산에 맞춘 헷지전략에 따라 환헷지 비율은 변동가능합니다.

2. 투자위험

구 분	투자위험의 주요내용
투자원본에 대한 손실위험	관련법령은 수익증권 투자에 대해서는 원리금을 보장하거나 보호하지 않습니다. 따라서 수익증권에 투자하는 경우 투자원본의 전부 또는 일부에 대한 손실의 위험이 존재하여 이와 같이 투자금액의 손실 내지 감소의 위험은 전적으로 투자자가 부담하며 자산운용회사나 판매회사 등 어떤 당사자도 투자손실에 대하여 책임을 지지 아니합니다.
시장위험 및 개별위험	투자신탁재산을 채권, 주식 및 파생상품에 투자함으로써 회사는 이자율, 개별종목주가 및 주식시장 등 기타 거시경제지표의 변화에 따른 위험에 노출됩니다. 또한, 회사의 투자자산의 가치는 투자대상종목의 발행회사의 영업환경, 재무상황 및 신용상태의 악화에 따라 급격히 변동될 수 있습니다.
유동성 위험	증권시장규모 등을 감안할 때 회사가 거래량이 풍부하지 못한 종목에 투자할 경우 투자대상종목의 유동성 부족에 따른 환금성의 결여가 투자신탁재산 가치의 하락을 초래할 위험이 발생할 수 있습니다.
환율변동위험	해외투자 자산은 필연적으로 국내통화와 투자대상국 통화와의 환율변동에 따르는 위험을 지게 됩니다. 따라서 환율변동에 따른 신탁재산의 가치변동이 발생할 수 있습니다.
이자율 변동에 따른 위험	채권의 가격은 이자율에 의해 결정됩니다. 일반적으로 이자율이 하락하면 채권가격이 상승에 의한 자본이득이 발생하고 이자율이 상승하면 자본손실이 발생합니다. 따라서 채권을 만기까지 보유하지 않고 중도에 매도하는 경우에는 시장상황에 따라 손실 또는 이익이 발생할 수 있습니다.
파생상품 투자위험	파생상품(선물, 옵션에의 투자)은 작은 증거금으로 거액의 결제가 가능한 지렛대효과(레버리지 효과)로 인하여 기초자산에 직접 투자하는 경우에 비하여 높은 위험에 노출되어 있습니다. 또한 옵션매도에 따른 이론적인 손실범위는 무한대이므로 기초자산에 대한 투자나 옵션매수의 경우에 비하여 높은 위험에 노출될 수 있습니다.
기타위험	신탁재산의 운용에 있어 예상치 못한 정치, 경제상황 및 정부의 조치, 세제의 변경 등에 따라 운용에 영향을 미칠 수 있으며, 환매연기 또는 일정기간 환매가 제한 될 수 있습니다.

※ 예금자보호법의 적용을 받는 은행 등에서 판매하는 경우에도 당해 투자신탁 수익증권은 예금과 달리 예금보험공사 등의 보호를 받지 못합니다.

3. 투자대상

투자대상	투자비율	투자대상 세부설명
① 미래에셋 인사이트 혼합형 모투자신탁	80% 이상	국내외 주식, 채권, 어음, 자산유동화증권에 각각 0~100%까지 투자하며, 적극적인 자산배분전략을 통하여 자본이득을 추구합니다.

※ 상기규정에도 불구하고 다음 사유에 해당하는 경우에는 그 투자한도를 적용하지 아니합니다. 다만, 다음 라, 마의 사유에 해당하는 경우에는 투자비율을 위반한 날부터 15일 이내에 그 투자한도에 적합하도록 하여야 합니다.

가. 투자신탁 최초설정일부터 1월간

나. 투자신탁 회계기간종료일 이전 1월간

다. 투자신탁 계약기간 종료일 이전 1월간

라. 3영업일 동안 누적하여 추가설정 또는 해지청구가 각각 투자신탁 자산총액의 10%를 초과하는 경우

마. 투자신탁재산인 모투자신탁수익증권등의 가격변동으로 투자비율을 초과하게 되는 경우

4. 투자제한

(1) 자산운용회사는 투자신탁재산을 운용함에 있어 이 투자신탁 자산총액의 10%를 초과하여 법시행령 제77조에서 정하는 자산운용회사의 이해관계인에게 단기대출로 이용하는 행위를 수탁회사에게 지시할 수 없습니다. 다만, 법령 및 규정에서 예외적으로 인정한 경우에는 그러하지 아니합니다.

(2) 투자신탁재산으로 보유하고 있는 투자증권의 가격변동, 투자신탁의 일부해지 등의 사유로 인하여 불가피하게 상기 (1)의 규정에 의한 투자한도를 초과하게 된 경우에는 초과일부터 3월 이내에 그 투자한도에 적합하도록 하여야 합니다.

II. 자산의 평가

<자산의 평가> 간접투자재산에 속하는 자산은 그 종류별로 다음과 같이 평가합니다.

대상자산	평가방법
①상장주식	평가기준일에 유가증권시장 또는 코스닥시장 및 이와 유사한 것으로서 해외유가증권시장에서 거래된 최종시가
②비상장주식	취득원가 또는 채권평가회사·공인회계사법에 의한 회계법인·신용정보의 이용 및 보호에 관한 법률 제4조의 규정에 따라 신용평가업무에 대한 허가를 받은 자가 제공하는 가격정보를 기초로 한 가격
③장내파생상품	그 장내파생상품이 거래되는 유가증권시장 등이 발표하는 가격
③-①장외파생상품	관련법령 및 규정에 의한 가격을 기초로 하여 간접투자재산평가위원회가 정하는 가격
④상장채권	평가기준일에 유가증권시장에서 거래된 최종시가를 기준으로 2 이상의 채권평가회사가 제공하는 가격정보를 기초로 한 가격 평가기준일이 속하는 달의 직전 3월간 계속 매월 10일 이상 유가증권시장에서 시세가 형성된 채권에 한정
⑤비상장채권	2이상의 채권평가회사가 제공하는 가격정보를 기초로 한 가격 ④의 규정에 해당하지 아니하는 상장채권을 포함
⑥기업어음 또는 금융기관이 발행한 채무증서	2 이상의 채권평가회사가 제공하는 가격을 기초로 한 가격
⑦간접투자증권 (외화간접투자증권포함)	평가기준일에 공고된 기준가격. 다만, 상장된 간접투자증권은 유가증권시장, 코스닥시장 또는 해외유가증권시장에서 거래된 최종시가

III. 투자증권, 장내파생상품 거래시 중개회사의 선정기준

- <투자증권거래> ① 증권회사 선정시 고려사항은 아래와 같습니다.
- 운용지시가 효율적으로 체결될 수 있을 것
 - 중개회사가 가장 잘 처리할 수 있는 거래유형에 관한 사항
 - 펀드 또는 고객이 부담하여야 할 비용이나 수익이 주어진 여건하에서 가장 유리한 회사
 - 중개회사의 재무상황, 규모 등 발생 가능한 리스크 고려

매매대가 이익이라 함은 중개회사에 지급하는 수수료에 대한 대가로 중개회사가 조사분석에 대한 비용이나 운용에 관련된 서비스에 대한 비용을 대신 지급하는 것을 말합니다

② 매매대가 이익에 관한 사항은 아래와 같습니다.

- 특정 펀드에서 발생하는 매매대가 이익은 해당되는 펀드와 관련되어 사용될 것
- 매매대가 이익은 조사분석에 대한 비용, 운용에 관련된 서비스 및 중개수수료의 할인 이외의 방법으로 제공될 수 없음
- 서비스에 대한 비용은 중개회사가 서비스 제공자에 직접 지불하여야 함
[매매대가 이익은 다음의 방법으로 제공될 수 없는 등 제한이 따름]
- 가. 회사 경영관련 비용
- 나. 리서치와 무관한 정보 및 시스템 제공
- 다. 마케팅비용
- 라. 조사분석 세미나 관련 여행비용(숙식비등)
- 마. 펀드매니저는 매매관련 수수료 및 매매대가 이익을 증가시키기 위하여 과도하게 유가증권등의 매매주문을 하여서는 아니됨

③ 증권회사 선정절차는 아래와 같습니다.

- 운용담당자는 상기 원칙에 의하여 중개회사별 매매배분 계획을 세워야 함
- 중개회사별 매매배분 계획은 준법감시부서의 승인을 받아야 함
- 운용담당자는 매매담당자에게 상기 중개회사별 매매배분 계획에 의하지 아니하고 특정한 중개회사에 매매의 위탁을 지정할 수 없음

<장내파생상품거래> <투자증권거래>의 경우와 동일합니다.

IV. 수익증권의 매입·환매, 분배관련 유의사항

1. 매입관련 유의사항 해당사항 없음(11쪽의 매입관련 정보 참조)

2. 환매관련 유의사항

<수익증권의 일부환매> 수익자는 보유한 수익권 좌수 중 일부에 대하여 환매를 청구할 수 있습니다.

- <수익증권의 환매제한>
- ① 자산운용회사는 다음의 경우 환매청구에 응하지 아니할 수 있습니다.
수익자 또는 질권자로서 권리를 행사할 자를 정하기 위하여 일정한 날을 정하여 수익자명부에 기재된 수익자 또는 질권자를 그 권리를 행사할 수익자 또는 질권자로 보도록 한 경우로서 이 일정한 날의 6영업일전일(7영업일전일 17시 경과 후 환매청구하는 경우 포함)과 그 권리를 행사할 날까지의 사이에 환매청구를 한 경우
 - ② 법령 또는 법령에 의한 명령에 의하여 환매가 제한되는 경우

<수익증권의 환매연기> 법과 신탁약관에서 정한 사유로 인하여 환매일에 환매금액을 지급할 수 없게 된 경우 자산운용회사는 수익증권의 환매를 연기할 수 있습니다. 자세한 내용의 확인을 위하여 신탁약관을 반드시 확인하시기 바랍니다.

- <부분환매사유및 절차 등>
- ① 자산운용회사는 투자신탁재산의 일부가 약관 제26조의 규정에 의한 환매연기사유에 해당하거나 수익자총회(환매연기총회)에서 부분환매를 결의하는 경우 환매연기자산에 해당하지 아니하는 자산(이하 “정상자산”이라 한다)에 대하여는 수익자가 보유하는 수익증권의 지분에 따라 환매에 응할 수 있습니다.
 - ② 제1항의 규정에 따라 부분환매가 결정된 경우에는 자산운용회사가 부분환매를 결정한 날(환매연기총회에서 부분환매를 결의한 경우에는 그 날)의 전일을 기준으로 환매연기사유에 해당하는 자산을 정상자산으로부터 분리하여야 합니다.
 - ③ 자산운용회사는 제2항의 규정에 따라 환매연기사유에 해당하는 자산을 정상자산으로부터 분리한 경우에는 환매연기사유에 해당하는 자산만으로 별도의 투자신탁을 설정하여야 한다. 이 경우 수익자는 이 투자신탁 수익권의 보유좌수에 따라 별도의 투자신탁의 수익권을 취득한 것으로 봅니다.

④자산운용회사는 제3항의 규정에 따라 정상자산으로 구성된 투자신탁에 대하여는 약관 제 19조의 규정에 따라 기준가격을 산정하여 수익증권을 발행 및 판매할 수 있습니다.

⑤자산운용회사가 부분환매를 결정한 경우에는 관련내용을 지체없이 수익자, 수탁회사 및 판매회사에게 통지하여야 하며, 판매회사는 통지받은 내용을 본지점에 게시하여야 합니다.

- 3. 분배관련 유의사항** 투자신탁계약기간의 종료 또는 투자신탁의 해지에 따라 발생하는 투자신탁원본의 상환금 및 이익금(이하 “상환금등”)을 받으실 수 있습니다. 상환금등의 지급시기가 도래하는 경우 지체 없이 상환금등을 수익자에게 지급합니다. 다만, 투자신탁계약종료일 현재 투자신탁재산인 유가증권의 매각지연등의 사유로 인하여 상환금등의 지급이 곤란한 경우에는 그 사유가 해소된 이후에 지급할 수 있습니다.
- 수익자가 상환금등의 지급개시일 이후 5년간 이익분배금 또는 상환금등의 지급을 청구하지 아니한 때에는 그 권리를 상실하고 판매회사에 귀속 될 수 있습니다.

제3부. 자산운용회사 및 투자신탁이 관계인에 관한 사항

1. 자산운용회사

1. 회사의 개요

회 사 명	미래에셋자산운용투자자문(주)
주 소 및 연 락 처	서울특별시 영등포구 여의도동 45-1 미래에셋빌딩(우.150-994) ☎ 02-3774-1600
회 사 연 혁	1997. 07 미래에셋 설립 1998. 12 자산운용업 등록 (금감위 제1호) 1998. 12 국내최초 뮤추얼펀드 “박현주1호” 출시 2000. 02 제1회 환경 펀드대상 수상 2002. 01 매경-제로인 선정 펀드대상 수상 2003. 01 매경 증권인상, 한국펀드대상, 머니투데이 베스트펀드상 수상 2004. 01 매경 증권인상, 한국펀드대상, 국민연금 우수위탁운용사 선정 보건복지부장관상 수상 2005. 01 매경 증권인상, 환경비즈니스 2004년 베스트주식운용사&베스트펀드 2005. 09 미래에셋 차이나 디스커버리 펀드 출시 2006. 11 미래에셋투자신탁운용주식회사 합병

2. 주요업무

<외국통화표시자산에 대한 업무위탁> 제5부. 모투자신탁에 관한 사항 참조

<해외위탁자산운용회사에 관한 사항> 제5부. 모투자신탁에 관한 사항 참조

<펀드매니저에 관한 사항> 제5부. 모투자신탁에 관한 사항 참조

<기준가격계산에 대한 업무위탁> 자산운용회사는 기준가격계산업무를 일반사무관리회사에 위탁할 수 있으며 일반사무관리회사는 이 투자신탁의 기준가격을 매일 산정하여 자산운용회사에 통보하여야 하며, 자산운용회사는 산정된 기준가격을 자산운용회사·판매회사의 영업소 및 인터넷홈페이지에 게시하여야 합니다.

이 경우 일반사무관리회사는 기준가격계산업무 등과 관련한 용역제공의 대가로 보수를 받게 되며, 그 보수는 투자신탁재산이 부담하게 됩니다.

본 투자신탁의 자산운용회사는 기준가격계산업무를 미래에셋펀드서비스(주)에 위탁하였습니다. 업무를 수탁받은 일반사무관리회사가 그 업무를 소홀히 하여 간접투자자에게 손해를 발생시킨 때에는 업무를 위탁한 자산운용회사가 그 손해를 배상할 책임이 있습니다.

<의무 및 책임> 자산운용회사가 법령, 신탁약관 또는 투자설명서에 위배되는 행위를 하거나 그 업무를 소홀히 하여 간접투자자에게 손해를 발생시킨 때에는 그 손해를 배상할 책임이 있습니다.

자산운용회사가 손해배상책임을 부담하는 경우 관련되는 이사 또는 감사(감사위원회의 위원을 포함함)에게도 귀책사유가 있는 때에는 자산운용회사는 이들과 연대하여 그 손해를 배상할 책임이 있습니다.

자산운용회사·수탁회사·판매회사·일반사무관리회사 및 채권평가회사는 이 법에 의하여 간접투자자에게 대한 손해배상책임을 부담하는 경우 귀책사유가 있는 때에는 연대하여 손해배상책임을 집니다.

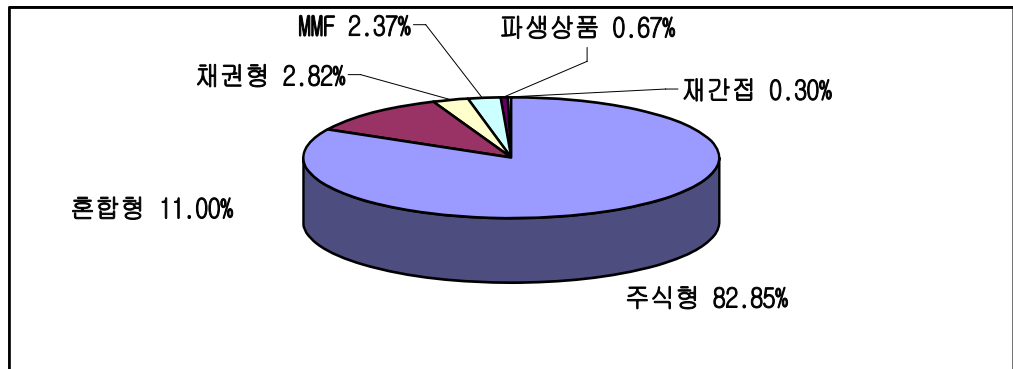
3. 최근 2개 사업연도의 요약 재무내용
(단위 : 억원)

요약 대차대조표			요약손익계산서		
항목	2007.03.31	2008.03.31	항목	2007.03.31	2008.03.31
현금/예치금	1,130	1,932	영업수익	1,049	3,395
유가증권	186	642	영업비용	536	1,572
대출채권	19	19	영업이익	513	1,822
유형자산	346	353	영업외수익	39	73
기타자산	350	754	영업외비용	15	124
자산총계	2,030	3,699	법인세비용 차감전이익	538	1,771
예수부채	32	96	법인세비용	151	509
기타부채	330	800	당기순이익	387	1,261
부채총계	362	897			
자본금	391	453			
자본잉여금	391	329			
이익잉여금	890	1,995			
자본조정	0	-11			
기타포괄손익	-3	37			
자본총계	1,669	2,803			

4. 운용자산 규모 (2008.9.30 현재)

(단위 : 억원)

종류	주식형	혼합형	채권형	MMF	파생상품	부동산	특별자산	재간접	실물자산	총계
수탁고	501,261	66,567	17,073	14,321	4,024	-	-	1,785	-	605,031



5. 운용전문인력에 관한 사항

<본펀드는 해외위탁 운용회사가 위탁운용하는 펀드임을 참고하시기 바랍니다.>

성명	출생년도	주요경력
이덕청	1965	LG 경제연구소(1993년~1995년) LG 투자증권(1995년~2004년) 미래에셋증권, 미래에셋투신운용(리서치)(2004년~2005년) 미래에셋생명(2005년~2007년)

신탁재산운용은 공동운용 방식(팀운용)으로 운용되며, 사정에 따라 펀드매니저가 교체될 수 있습니다.

5-1. 운용전문인력의 기타운용 현황

성명	운용구분	운용펀드수	운용자산규모 (억원)
이덕청	공동운용	3	46,663

II. 판매회사

1. 회사의 개요

회사명	주소 및 연락처	회사연혁 등 (홈페이지 참조)
미래에셋증권(주)	서울특별시 영등포구 여의도동 45-1 미래에셋빌딩, ☎02-3774-1700	www.miraeasset.co.kr
미래에셋생명보험(주)	서울특별시 마포구 공덕동 168번지 ☎ 1588-0220	www.miraeasset.co.kr
유진투자증권	서울 영등포구 여의도동 23-9 ☎ 368-6114	www.eugenefn.com
경남은행	경상남도 마산시 석전동 246-1 ☎ 055-290-8000	www.kyongnambank.co.kr
광주은행	광주 동구 대인동 7-12 ☎ 062-239-5000	www.kjbank.com
교보증권	서울특별시 영등포구 여의도동 26-4 ☎ 3771-9000	www.iprovest.com
중소기업은행	서울 중구 을지로2가 50 ☎729-6114	www.kiupbank.co.kr
동양종합금융증권	서울 중구 을지로2가 185 동양종합 금융증권빌딩 ☎ 1588-2600	www.myasset.com
대구은행	대구광역시 수성구 수성동2가 118번 지 ☎ 053-756-2001	www.daegubank.co.kr
수협은행	서울특별시 송파구 신천동 11-6 ☎ 1588-1515	www.suhyup.co.kr
SK증권	서울특별시 영등포구 여의도동 23- 10 ☎ 3773-8245	www.sks.co.kr
우리투자증권	서울 영등포구 여의도동 23-4 우리 투자증권빌딩 ☎ 02-768-7000	www.wooriwm.com
전북은행	전북 전주시 덕진구 금암1동669-2 전북은행빌딩 ☎ 063-250-7114	www.jbbank.co.kr
동부증권	서울 영등포구 여의도동 36-5 동부 증권빌딩 ☎ 02-369-3000	www.winnet.co.kr
한국투자증권	서울시 영등포구 여의도동 27-1 한 국투자증권 ☎ 1588-5000	www.truefriend.com
하나대투증권	서울시 영등포구 여의도동 27-3 ☎ 1588-3111	www.hanadaetoo.co.kr
굿모닝 신한증권(주)	서울시 영등포구 여의도동 23-2 ☎ 3772-1000	www.goodi.com
대우증권	서울시 영등포구 여의도동34 ☎ 1588-3322	www.bestez.com
국민은행	서울시 중구 남대문로 2가 9-1 ☎ 02-2073-7114	www.kbstar.com
우리은행	서울시 중구 회현동 1가 203 ☎ 02-2002-3000	www.wooribank.com
현대증권(주)	서울시 영등포구 여의도동 34-4 현대증권빌딩 ☎ 02-768-0114	www.yourfirst.co.kr
메리츠종합금융	서울특별시 중구 태평로 1가 84번지 ☎ 02-777-7720	www.imeritzbank.com
부국증권	서울시 영등포구 여의도동 34-2 ☎ 02-784-1010	www.bookook.co.kr
한화증권	서울시 영등포구 여의도동 23-5 ☎ 02-3772-7000	www.koreastock.co.kr
하이투자증권	영등포구 여의도동 25-15 ☎ 1588-7171	www.hi-ib.com
대신증권(주)	서울시 영등포구 여의도동 34-8 ☎ 02-769-2000	www.daishin.co.kr
신영증권	서울시 영등포구 여의도동 34-8 ☎ 02-2004-9000	www.shinyoung.com
메리츠증권	서울시 영등포구 여의도동 34-10 ☎ 02-785-6611	www.imeritz.com

HMC투자증권	서울특별시 영등포구 여의도동 25-3 대표전화 : ☎ 1588-6655	www.hmcib.com
NH투자증권	서울시 강남구 대치4동 891 ☎ 1588-4285	www.nhis.co.kr
한양증권(주)	서울시 영등포구 여의도동 34-1 한양증권빌딩 ☎ 02-3700-5000	www.hygood.co.kr
부산은행	부산 동구 범일2동 830-38 ☎ 051-642-3300	www.pusanbank.co.kr
농협중앙회	서울특별시 중구 충정로 1가, ☎ 02-397-5114	www.nonghyup.com
하나은행	서울시 중구 을지로 1가 101-1 ☎ 1588-1111	www.hanabank.com
한국스탠다드차타드 제일은행	서울시 종로구 공평동 100 ☎ 02-3702-3114	www.kfb.co.kr
한국산업은행	서울특별시 영등포구 여의도동 16-3 ☎02-787-4000	www.kdb.co.kr
푸르덴셜투자증권	서울특별시 강남구 역삼동 838번지 ☎ 1588-4588	www.pru.co.kr
제주은행	제주시 이도1동 1349번지 ☎ 1588-0079	www.e-jejubank.com
LIG 투자증권	서울시 영등포구 여의도동 25-11 한진해운빌딩 3층 ☎ 02-6923-7000	www.ligstock.com

2. 주요업무

수익증권 판매업무(수익증권의 모집 및 매출업무)

수익증권 환매업무

수익증권 교부업무

이익분배금 및 상환금 지급업무

각종 장부·서류등의 비치, 수익자 앞 제공 및 공고 업무

기타 법령 및 신탁약관에서 규정한 사항

<의무 및 책임> 신탁약관의 규정에 의하여 투자신탁을 해지할 때 판매회사는 투자신탁의 해지사유, 해지일자, 상환금 등의 지급방법, 기타 주요 사항을 수익자에게 개별통지하거나 신탁약관에서 정하는 바에 따라 공고합니다.

수탁회사가 이익분배금 또는 상환금 등을 판매회사에게 인도한 후에는 판매회사가 수익자에 대하여 그 지급에 대한 책임을 부담합니다.

판매회사는 수탁회사로부터 인도 받은 이익분배금 또는 상환금 등을 지체 없이 수익자에게 지급하여야 합니다. 다만, 투자신탁계약기간종료일 현재 투자신탁재산인 유가증권 등의 매각 지연 등의 사유로 인하여 상환금 등의 지급이 곤란한 경우에는 신탁약관 제22조의 규정을 준용하여 그 사유가 해소된 이후에 지급할 수 있습니다.

자산운용회사, 수탁회사, 판매회사 등이 법에 의하여 수익자에 대한 손해배상책임을 부담하는 경우 귀책사유가 있는 때에는 연대하여 손해배상책임을 집니다.

<판매행위준칙등>

- ①판매회사 및 판매회사에서 판매업무를 담당하는 임·직원은 다음 각호의 행위를 하여서는 아니됩니다.
 1. 투자원금의 보장 등 수익을 보장하는 권유행위
 2. 투자자로부터 판매에 따른 대가를 수수하는 행위(판매와 직접 관련된 수수료는 제외)
 3. 판매업무와 관련하여 취득한 정보를 자신 또는 제3자의 이익을 위하여 이용하는 행위
 4. 허위표시 또는 중요한 사항에 대하여 오해를 유발할 수 있는 표시행위
 5. 그 밖에 투자자의 이익을 해할 우려가 있는 행위로서 법시행령이 정하는 행위
- ②판매회사는 법 제57조제1항 각호의 행위를 금지하는 내용을 포함하여 판매업무를 담당하는 임·직원이 준수하여야 할 구체적인 판매행위준칙(이하 "판매행위준칙"이라 한다)을 제정하여 금융감독위원회에 보고하여야 합니다. 판매행위준칙을 변경하는 경우에도 또한 같습니다.
- ③판매회사는 자기가 판매하는 간접투자증권의 간접투자재산에 관한 정보를 고유재산 또는 자기가 판매하는 다른 간접투자증권의 판매를 위하여 이용하여서는 아니됩니다.
- ④자산운용회사는 법 제55조의 규정에 의하여 판매회사를 통하여 간접투자증권을 판매함으로써 취득하게 된 간접투자자에 관한 정보를 법 제4조제3항의 규정에 의한 간접투자증권의 판매에 이용하여서는 아니됩니다.
- ⑤판매회사의 판매업무를 담당하는 임·직원은 법시행령이 정하는 바에 따라 판매업무에 관한 교육을 이수하여야 합니다.
- ⑥자산운용협회는 법 제57조제1항의 규정에 의한 판매행위준칙과 관련하여 판매회사가 공통으로 사용할 수 있는 표준판매행위준칙을 제정할 수 있습니다.

III. 수탁회사

1. 회사의 개요

회 사 명	국민은행
주 소 및 연 락 처	서울특별시 중구 남대문로 2가 9-1 ☎ 02)2073-7114
회 사 연 혁 등 (홈페이지 참조)	www.kbstar.com

2. 주요업무

- 투자신탁재산의 보관 및 관리
- 자산운용회사의 투자신탁재산 운용지시에 따른 자산의 취득 및 처분의 이행
- 자산운용회사의 투자신탁재산 운용지시에 따른 수익증권의 환매대금 및 이익금의 지급
- 자산운용회사의 투자신탁재산 운용지시 등에 대한 감시
- 간접투자재산에서 발생하는 이자·배당·수익금·임대료 등의 수령
- 무상으로 발행되는 신주의 수령
- 투자증권의 상환금의 수입
- 여유자금 운용이자의 수입
- 금융감독위원회가 인정하여 고시하는 업무

<의무 및 책임>

수탁회사는 투자설명서가 법령 또는 신탁약관에 부합하는지의 여부, 투자신탁재산의 평가의 공정성 또는 기준가격산출의 적정성 등을 확인하여야 합니다.

수탁회사는 투자신탁재산의 운용에 관한 자산운용회사의 지시가 법령, 신탁약관 또는 투자설명서에 위반되는 경우에는 자산운용회사에 대하여 그 지시의 철회·변경 또는 시정을 요구하여야 합니다.

수탁회사는 투자신탁의 회계기간 종료 후 2월 이내에 법 제123조에서 규정한 수탁회사보고서를 수익자에게 제공하여야 합니다. 수탁회사보고서를 제공하는 경우 판매회사를 통하여 서면으로 우송하여야 합니다. 다만, 관련 법령 등에서 달리 정한 경우는 그 방법을 따를 수 있습니다.

자산운용회사, 수탁회사, 판매회사 등이 법에 의하여 수익자에 대한 손해배상책임을 부담하는 경우 귀책사유가 있는 때에는 연대하여 손해배상책임을 집니다.

IV. 일반사무관리회사

1. 회사의 개요

회 사 명	미래에셋펀드서비스(주)
주 소 및 연 락 처	서울특별시 영등포구 여의도동 45-1 (우.150-994) ☎ 02-769-7800
회 사 연 혁 등 (홈페이지 참조)	www.ikfac.com

2. 주요업무

기준가격의 산정업무
기준가격의 통보업무

<의무 및 책임> 일반사무관리회사는 이 투자신탁의 기준가격을 매일 산정하여 자산운용회사에 통보하여야 하며, 자산운용회사는 산정된 기준가격을 매일 공고·게시하여야 합니다.
투자회사의 운영에 관한 업무
투자회사의 주식의 발행 및 명의개서
법 제96조제3항의 규정에 의하여 위탁받은 업무
법령 또는 정관에 의한 통지 및 공고
이사회 또는 주주총회의 소집 및 운영에 관한 사무

V. 채권평가회사

1. 회사의 개요

회 사 명	한국채권평가	나이스채권평가	KIS채권평가
주 소 및 연 락 처	서울특별시 종로구 세종로211번지 ☎ 02-399-3350	서울특별시종로구 인사동 43번지 대일빌딩 15층 ☎ 02-7393590	서울특별시 영등포구 여의도동 35-6 ☎ 02-3215-1400
회사연혁등 (홈페이지 참조)	www.koreabp.com	www.npricing.co.kr	www.bond.co.kr

2. 주요업무

간접투자재산에 속하는 채권 등 투자증권 및 파생상품의 가격을 평가하고 이를 간접투자자구에게 제공하는 것을 주요업무로 합니다.

제4부. 수익자권리 및 공시에 관한 사항

1. 수익자의 권리

1. 수익자총회 및 의결권

- <구성과 권한>** (1) 이 투자신탁에는 전체 수익자로 구성되는 수익자총회를 둡니다.
(2) 수익자총회는 법령에서 정한 사항에 한하여 의결할 수 있습니다.
(3) 제1항의 규정에도 불구하고 수익자총회의 의결을 요하는 경우로서 특정 종류의 수익증권의 수익자에게 대해서만 이해관계가 있는 때에는 당해 종류의 수익자로 구성되는 수익자총회를 개최할 수 있습니다.

- <의결사항>** 수익자는 수익자총회에서 다음의 사항에 관하여 의결할 수 있습니다.
(1) 투자신탁보수 또는 수수료 인상, 수탁회사 변경, 신탁기간 변경 등 신탁약관 변경에 관한 사항
(2) 수익증권 환매의 연기에 관한 사항
(3) 투자신탁의 해지에 관한 사항
(4) 투자신탁의 합병에 관한 사항

- <의결권>** 의결권에 관한 사항은 다음과 같습니다.
(1) 의결권은 1좌마다 1개로 합니다.
(2) 수익자는 대리인으로 하여금 그 의결권을 행사하게 할 수 있습니다. 이 경우에 그 대리인은 대리권을 증명하는 서면을 수익자총회에 제출하여야 합니다. 다만, 수익자총회의 결의에 관하여 특별한 이해관계가 있는 자는 의결권을 행사할 수 없습니다.

- <의결방법>** 수익자총회는 다음에 정하는 바에 따라 총회 의안을 결의하게 됩니다.
(1) 발행된 수익증권 총좌수의 과반수를 보유하는 수익자의 출석으로 성립되고, 출석한 수익자의 의결권의 3분의 2 이상과 발행된 수익증권 총수의 3분의 1이상의 찬성으로 의결합니다.
(2) 수익자는 수익자총회에 출석하지 아니하고 서면에 의하여 의결권을 행사할 수 있으며, 서면으로 의결권을 행사하실 수익자는 자산운용사가 우편 또는 전자메일에 의하여 교부한 서면에 의결권행사의 내용을 기재하여 수익자총회의 회일 전일까지 자산운용회사에 제출하여야 합니다. (서면에 의하여 행사한 의결권의 수도 수익자총회에 출석하여 행사한 의결권의 수에 산입합니다.) 자산운용회사는 자산운용법 제71조제5항의 규정에 의하여 수익자로부터 제출된 의결권행사에 관한 서면을 수익자총회 일부터 6월간 본점에 비치하여야 합니다.

- <수익자명부>** (1) 자산운용회사는 수익자명부의 작성에 관한 사항을 증권거래법 제173조에 따라 증권예탁원에 위탁합니다.
(2) 증권예탁원은 수익증권에 관한 수익자명부를 작성하여 비치하되, 다음의 사항을 기재하여야 합니다.
1. 수익자의 주소 및 성명
2. 수익자가 보유하는 수익증권의 좌수
3. 수익증권을 발행하는 경우에는 그 번호
(3) 증권예탁원은 수익자총회를 개최하기 위하여 수익자성명과 수익자 보유 수익증권의 좌수를 자산운용회사에 제공하는 경우를 제외하고는 수익자명부의 정보를 타인에게 제공하여서는 안됩니다.

- <소집 주체 및 통지>** (1) 수익자총회는 자산운용회사의 본점소재지 또는 이에 인접한 지역에서 개최되며, 자산운용회사가 수익자총회를 소집할 수 있습니다. 다만, 수탁회사 또는 수익증권 총좌수의 5% 이상을 보유한 수익자가 수익자총회의 목적과 소집의 이유를 기재한 서면을 제출하여 수익자총회의 소집을 자산운용회사에 요청하는 경우 자산운용회사는 1월 이내에 수익자총회를 소집하여야 합니다.
- (2) 자산운용회사가 수익자총회를 소집할 경우에는 수익자총회일을 정하여 2주간 전에 각 수익자에 대하여 회의의 목적사항을 기재한 통지서를 서면 또는 컴퓨터통신으로 통지하여야 합니다.

- <연기수익자총회>** 자산운용회사는 수익자총회의 회의개시 예정시각에서 1시간이 경과할 때까지 출석한 수익증권 총좌수가 발행된 수익증권 총좌수의 과반수에 미달하는 경우 다음과 같이 수익자총회를 연기할 수 있습니다.
- (1) 수익자총회가 연기된 경우 자산운용회사는 그 날부터 2주 이내에 연기된 수익자총회(이하 “연기수익자총회”라 합니다)를 소집하여야 합니다. 이 경우 연기수익자총회일 1주 전까지 연기수익자총회의 소집을 통지하여야 합니다.
- (2) 연기수익자총회에서는 회의개시 예정시각에서 1시간이 경과할 때까지 출석한 수익자의 수익증권 총좌수가 발행된 수익증권 총좌수의 과반수에 미달하는 때에는 출석한 수익자의 수익증권 총좌수로써 수익자총회가 성립된 것으로 봅니다. 이 경우 수익자총회의 의결에 관하여 출석한 수익자의 의결권의 3분의 2 이상의 찬성으로 의결합니다.

- 2. 잔여재산분배** 이 투자신탁의 수익자는 투자신탁계약기간의 종료 또는 투자신탁의 해지에 따라 발생하는 투자신탁원본의 상환금 및 이익분배금(이하 “상환금 등”이라 합니다)에 대하여 그 지급을 청구할 수 있습니다.
- 수탁회사는 투자신탁계약기간의 종료 및 투자신탁 해지에 따른 상환금 등을 자산운용회사의 지시에 따라 지체 없이 판매회사에게 인도합니다.
- 수탁회사가 상환금 등을 판매회사에게 인도한 후에는 판매회사가 수익자에 대하여 그 지급에 대한 책임을 부담합니다.
- 판매회사는 수탁회사로부터 인도 받은 상환금 등을 지체 없이 수익자에게 지급하여야 합니다. 다만, 투자신탁계약기간종료일 현재 투자신탁재산인 유가증권 등의 매각지연 등의 사유로 인하여 상환금 등의 지급이 곤란한 경우에는 신탁약관 제22조의 규정을 준용하여 그 사유가 해소된 이후에 지급할 수 있습니다.
- 수익자가 상환금 등을 지급 받고자 할 때에는 판매회사에게 수익증권을 제출하여야 합니다.

- 3. 장부·서류의 열람 및 등·초본 교부청구권** 수익자는 자산운용회사 또는 판매회사에 대하여 영업시간 내에 당해 수익자에 관련된 투자신탁재산에 관한 장부 서류의 열람이나 등본 또는 초본의 교부를 청구할 수 있으며, 자산운용회사 또는 판매회사는 정당한 사유 없이 이를 거절하지 못합니다. 수익자가 열람이나 등본 또는 초본의 교부를 청구할 수 있는 장부·서류는 다음과 같습니다.
- (1) 간접투자재산명세서
 - (2) 간접투자증권기준가격대장
 - (3) 재무제표 및 그 부속명세서
 - (4) 자산매매거래내역서

- 4. 손해배상책임** 자산운용회사가 법령, 약관 또는 투자설명서에 위배되는 행위를 하거나 그 업무를 소홀히 하여 수익자에게 손해를 발생시킨 때에는 그 손해를 배상할 책임이 있습니다.
- 자산운용회사가 손해배상책임을 부담하는 경우 관련되는 이사 또는 감사(감사위원회의 위원을 포함합니다)에게도 귀책사유가 있는 때에는 이들과 연대하여 그 손해를 배상할 책임이 있습니다.
- 자산운용회사, 수탁회사, 판매회사 등이 법에 의하여 수익자에 대한 손해배상책임을 부담하는 경우 귀책사유가 있는 때에는 연대하여 손해배상책임을 집니다.

5. 재판관할

자산운용회사, 수탁회사 또는 판매회사가 이 투자신탁계약에 관하여 소송을 제기한 때에는 소송을 제기하는 자의 본점소재지를 관할하는 법원에 제기하여야 합니다.

수익자가 소송을 제기하는 때에는 수익자의 선택에 따라 수익자의 주소지 또는 수익자가 거래하는 자산운용회사 또는 판매회사의 영업점포 소재지를 관할하는 법원에 제기할 수 있습니다. 다만, 수익자가 외국환거래법 제3조제1항제13호의 규정에 의한 비거주자인 경우에는 수익자가 거래하는 자산운용회사 또는 판매회사의 영업점포 소재지를 관할하는 법원에 제기하여야 합니다.

전국지방법원에 관한 정보는 <http://www.scourt.go.kr>에서 검색하실 수 있습니다.

6. 기타 수익자의 권리보호에 관한 사항

이 상품의 신탁약관 등 상품에 대한 추가정보를 원하시는 고객은 이 상품의 자산운용회사 또는 판매회사에 언제든지 자료를 요구할 수 있습니다.

이 상품의 기준가 변동 등 운용실적에 관해서는 이 상품의 자산운용회사 또는 판매회사에 언제든지 요구할 수 있습니다.

이 상품의 투자설명서 및 기준가변동등은 자산운용협회에서 열람, 복사하거나, 자산운용협회 인터넷(www.amak.or.kr)에서 확인할 수 있습니다.

II. 공시

1. 정기공시 및 보고서

<영업보고서> 자산운용회사는 간접투자재산에 관한 영업보고서를 금융감독위원회가 정하는 기준에 따라 다음 각호의 서류로 구분하여 작성하고, 매 분기 종료 후 20일까지 이를 금융감독위원회 및 자산운용협회에 제출하여야 합니다.

- (1) 투자신탁의 설정현황 또는 투자회사의 자본변동상황
- (2) 투자신탁재산의 운용현황과 수익증권의 기준가격표
- (3) 시행령 제80조제2항의 규정에 의한 의결권공시대상법인에 대한 의결권의 행사여부 및 그 내용(의결권을 행사하지 아니한 경우에는 그 사유를 포함합니다)이 기재된 서류

<감사보고서> 회계감사인은 간접투자재산에 대한 회계감사를 종료한 때에는 다음 각호의 사항이 포함된 회계 감사보고서를 작성하여 투자신탁의 자산운용회사에게 지체 없이 제출하여야 하며, 회계감사보고서를 제출 받은 자산운용회사는 금융감독위원회 및 자산운용협회와 그 간접투자기구의 판매회사, 수탁회사 또는 자산보관회사에 이를 지체 없이 제출하여야 합니다.

- (1) 대차대조표
- (2) 손익계산서
- (3) 기준가격계산서
- (4) 이해관계인과의 거래내역

회계감사인의 회계감사는 비용문제 등을 포함한 회계처리가 당해 종류별 수익증권과 이 투자신탁의 전체 수익증권의 이익을 합리적으로 반영하고 있는지 확인해야 합니다.

<자산운용보고서> 자산운용회사는 자산운용보고서를 작성하여 수탁회사 또는 자산보관회사의 확인을 받아 3월에 1회 이상 당해 간접투자기구의 간접투자자에게 제공하여야 합니다. 다만, 보유한 수익증권의 평가금액이 10만원 이하인 수익자에게는 그러하지 아니할 수 있습니다.

자산운용회사가 법 제121조제1항의 규정에 따라 간접투자자에게 자산운용보고서를 제공하는 경우에는 판매회사를 통하여 우송하여야 합니다. 다만, 간접투자자가 전자우편을 통하여 자산운용보고서를 수령한다는 의사표시를 한 경우에는 전자우편에 의하여 제공할 수 있습니다.

<수탁회사보고서> 수탁회사는 투자신탁의 회계기간 종료 후 2월 이내에 법 제123조에서 규정한 수탁회사보고서를 수익자에게 제공하여야 합니다. 다만, 보유한 수익증권의 평가금액이 10만원 이하인 수익자에게는 그러하지 아니할 수 있습니다. 수탁회사가 수탁회사보고서를 제공하는 경우에는 판매회사를 통하여 서면으로 우송하여야 합니다. 다만, 수익자가 전자우편을 통하여 수령한다는 의사표시를 한 경우에는 전자우편에 의하여 제공할 수 있습니다.

<정기공시 확인장소> 정기공시사항은 자산운용협회 홈페이지(<http://www.amak.or.kr>)에서 확인하실 수 있습니다.

2. 수시공시

<신탁약관의 변경> 신탁약관의 내용 중 다음 각호에 해당하는 사항의 변경은 수익자총회의 의결에 의하여야 합니다. 이 경우 자산운용회사는 수익자총회의 소집통지를 증권예탁결제원에 위탁하여야 합니다.

- (1) 자산운용회사, 수탁회사 등이 받는 신탁보수 또는 그 밖의 수수료의 인상
- (2) 수탁회사의 변경
- (3) 투자신탁계약기간의 변경
- (4) 투자신탁종류의 변경
- (5) 자산운용회사의 영업양도
- (6) 환매금지투자신탁이 아닌 투자신탁의 환매금지투자신탁으로의 변경

자산운용회사는 신탁약관을 변경한 경우에는 그 내용을 아래의 방법으로 공시하여야 합니다.

- ① 수익자총회의 의결에 의하여 신탁약관을 변경한 경우 : 증권예탁원을 통한 모든 수익자에의 통지
- ② 수익자총회의 의결에 의하지 않고 신탁약관을 변경한 경우 : 약관 제51조제1항의 규정에 의한 일간신문 및 컴퓨터통신을 통한 1회 이상 공고

위의 내용에도 불구하고 신탁약관의 단순한 자구수정 등 경미한 사항을 변경하거나 법령 또는 금융감독원장의 명령에 따라 신탁약관을 변경하는 경우에는 그 내용을 자산운용회사 및 판매회사의 영업점포내에 1월 이상 게시하여야 합니다.

<투자신탁의 의결권 행사> 자산운용회사는 간접투자재산인 주식의 의결권을 행사하는 경우 다음 각호의 구분에 따라 의결권행사내용 등을 공시하여야 합니다.

- (1) 합병, 영업의 양도·양수, 임원의 임면, 정관변경 등 경영권변경과 관련된 사항에 대하여 의결권을 행사하는 경우 : 의결권의 구체적인 행사내용
- (2) 의결권공시대상법인에 대하여 의결권을 행사하는 경우 : 의결권의 구체적인 행사내용
- (3) 의결권공시대상법인에 대하여 의결권을 행사하지 아니한 경우 : 의결권을 행사하지 아니한 구체적인 사유

의결권행사에 관한 공시는 다음 각호의 1에 해당하는 방법에 의하여야 합니다.

- (1) 의결권을 행사하고자 하는 주식을 발행한 법인이 증권거래법에 의한 유가증권시장 또는 코스닥시장상장법인인 경우에는 주주총회일 5일전까지 유가증권시장 또는 코스닥시장을 통하여 의결권을 행사하고자 하는 내용을 공시할 것
- (2) 의결권을 행사하고자 하는 주식을 발행한 법인이 증권거래법에 의한 유가증권시장 또는 코스닥시장상장법인이 아닌 경우에는 시행령 제101조 각호의 방법에 따라 공시하여 일반인이 열람할 수 있도록 할 것

자산운용회사는 주주총회 목적사항의 구체적 내용이 주주총회일 5일 전까지 확정되지 아니하여 주주총회일 5일 전까지 시행령 제107조 제1항의 규정에 의한 공시를 하기 곤란한 경우에는 주주총회일 전까지 그 뜻을 공시하고, 주주총회일부터 5일 이내에 상기의 공시방법에 따라 그 주주총회에서 행사한 의결권의 내용을 공시하여야 합니다.

<수시공시 확인장소> 수시공시사항은 자산운용협회 홈페이지(<http://www.amak.or.kr>)에서 확인하실 수 있습니다.

자산운용회사·수탁회사·판매회사 및 일반사무관리회사는 그 업무에 관한 장부 및 서류를 작성하여 본점 및 지점에 비치하거나 인터넷 홈페이지를 이용하여 공시하여야 합니다.

제5부. 모투자신탁에 관한 사항

1. 미래에셋 인사이트 혼합형 모투자신탁

1. 주원투자권유대상

이 투자신탁에 투자하는 자투자신탁만이 이 투자신탁의 투자자가 될 수 있습니다. 자투자신탁 이외의 투자자는 이 투자신탁의 수익증권을 매입할 수 없습니다.

2. 당해 투자신탁의 개요

투자신탁명칭	미래에셋 인사이트 혼합형 모투자신탁
신탁계약 체결일	2007년 10월 31일
자산운용회사명	미래에셋자산운용투자자문(주)
연락처	02) 3774 - 1600

<외국통화표시자산에 대한 업무위탁>

자산운용회사는 법제176조와 법시행령제164조의 규정에 의하여 외국에서 발행 또는 창설되거나 유통되는 법 제2조제1호 각목의 자산 및 이와 유사한 것으로서 외국통화로 표시된 제 36조 규정에 따른 투자대상의 운용 및 운용지시업무, 조사분석과 법시행령제30조제5항제2호나목의 규정에 따른 단순매매주문업무 등을 해외위탁자산운용회사에 위탁할 수 있습니다. 이 경우 해외위탁자산운용회사는 위탁받은 업무를 제3자에 위임하거나 재위탁할 수 없습니다.

업무의 위탁에 따른 보수는 자산운용회사와 업무의 위탁을 받은 회사가 협의하여 결정할 금액으로 하며, 이 투자신탁의 자산운용회사보수에서 차감하여 지급한다.

이 투자신탁의 신탁약관 시행일 현재 해외위탁계약이 체결된 해외위탁자산운용회사는 미래에셋자산운용(홍콩) (Mirae Asset Global Investments (Hong Kong) Limited), 미래에셋자산운용(영국) (Mirae Asset Global Investment Management (UK) Limited), 미래에셋자산운용(브라질) (Mirae Asset Global Investimentos (Brasil) Gestão de Recursos Ltda.), 미래에셋자산운용(미국) (Mirae Asset Global Investments (USA) LLC)입니다.

자산운용회사는 이 투자신탁의 투자목적달성하기 위하여 필요하다고 판단되는 경우 해외위탁자산운용회사를 변경 또는 추가할 수 있습니다.

업무를 수탁 받은 해외위탁자산운용회사가 그 업무를 소홀히 하여 간접투자자에게 손해를 발생시킨 때에는 업무를 위탁한 자산운용회사가 그 손해를 배상할 책임이 있습니다.

<해외위탁자산운용회사에 관한 사항>

1. 미래에셋자산운용(홍콩)

(Mirae Asset Global Investments (Hong Kong) Limited)

설립일: 2003년 12월 17일

회사주소: Suite 601, 6/F, One International Finance Centre

1 Harbour View Street, Central, Hong Kong

전화번호:(852)2295-1500 팩스:(852)2295-0698

운용자산규모:

기준일	2006-12-31	2008-01-31	2008-09-30
순자산(억원)	22,673	105,727	85,258

2. 미래에셋자산운용(영국)

(Mirae Asset Global Investment Management (UK) Limited)

설립일: 2007년 03월 21일

회사주소: 19th F1, 40 Bank Street, Canary Wharf, London E14 5DS

전화번호:(44)-20-7715-9900 팩스:(44)-20-7715-9901

운용자산규모:

기준일	2007-11-25	2008-09-30	-
순자산(억원)	41,061	16,778	-

3. 미래에셋자산운용(브라질)

(Mirae Asset Global Investimentos (Brasil) Gestão de Recursos Ltda.)

설립일: 2008년 04월 29일

회사주소: Av. Presidente Juscelino Kubitschek 1455, 12th floor, Conj. 122, Vila Nova Conceicao, Sao Paulo - SP Brasil 04543-011

전화번호: (55) 11-2608-8500 팩스: (55) 11-2608-8552

운용자산규모:

기준일	2008-11-30	-
순자산(억원)	0	-

4. 미래에셋자산운용(미국)

(Mirae Asset Global Investments (USA) LLC)

설립일: 2008년 04월 07일

회사주소: 1 Bryant Park, 39th Fl. New York, NY 10036

전화번호: (1)-212-626-6582 팩스: (1)-212-626-6596

운용자산규모:

기준일	2008-09-30	-
순자산(억원)	0	-

**<해외위탁자산운용회사
업무위탁 범위>**

해외위탁운용사	업무위탁 범위
미래에셋자산운용(홍콩)	운용업무 및 운용지시업무
미래에셋자산운용(미국)	운용업무 (운용지시, 단순매매주문업무 등 제외)*
미래에셋자산운용(영국)	운용업무 및 운용지시업무
미래에셋자산운용(브라질)	운용업무 및 운용지시업무

* 미래에셋자산운용(미국)의 운용지시 및 단순매매주문업무 등은 미래에셋자산운용(영국)에서 담당하고 있습니다.

<펀드매니저에 관한사항>

펀드매니저	Jose Gerardo Morales (2008년 11월 28일 기준)
운용자산규모	운용규모 (단위 : KRW) - 미래에셋 동유럽업종대표 주식형모투자신탁: 3,291억 - 미래에셋 러시아업종대표 주식형모투자신탁: 3,145억 등
과거 운용경력	- Mitchell Hutchins Asset Management - HSBC Asset Management Ltd - EMEA Emerging Markets West LB Mellon Asset Management - Emerging European Equities Pictet Asset Management

펀드매니저	Wilfred Sit (2008년 11월 28일 기준)
운용자산규모	운용규모 (단위 : KRW) - 미래에셋 AP 업종대표 주식형투자신탁1호: 4,290억 - 미래에셋차이나디스커버리주식형투자신탁1호: 11,498억 - 미래에셋 차이나솔로몬주식형투자신탁2호: 11,029억 등
과거 운용경력	- INVESCO : 11년 - Baring Asset Management : 3년

펀드매니저	Andre Kaufman (2008년 11월 28일 기준)
운용자산규모	운용규모 (단위: KRW) - 미래에셋브라질업종대표주식형모투자신탁 : 3,734억 - 미래에셋라틴아메리카업종대표주식형모투자신탁 : 153억 - 미래에셋이머징포커스30주식형투자신탁1호 : 805억 등
과거 운용경력	- HEXABANCO BANK, 브라질 - Finasa Asset Management, 브라질 (애널리스트) - Bradesco Bank, 브라질 (애널리스트) - SUL AMÉRICA Investimentos, 브라질 (주식운용)

펀드매니저	이준용 (2008년 11월 28일 기준)
운용자산규모	운용규모 (단위: KRW) - 미래에셋 글로벌 100대 브랜드 주식형투자신탁 : 26억 - 미래에셋 디스커버리 영국밸류 주식형투자신탁 : 11억 - 미래에셋 디스커버리 독일밸류 주식형투자신탁 : 12억 등
과거 운용경력	- 대우증권 (파생상품 운용) - 메리츠증권 (파생상품 운용) - 미래에셋투신운용 (금융공학본부장) - 미래에셋맵스자산운용 (주식운용본부장) - 미래에셋자산운용영국 (CIO)

4. 투자목적

이 투자신탁은 투자대상 지역과 자산을 사전에 정해놓지 않고 장기적 시장 모멘텀을 고려한, 적극적인 자산배분전략을 통하여 고위험, 고수익을 추구하는 모자형의 혼합형 모투자신탁으로서, 수익자는 해외주식에 직접 투자하는 위험과 유사한 위험을 부담할 수 있으며, **해외 투자증권은 환율을 포함한 다양한 경제 변수에 연동되어 수익이 변동되는 특성을 가지고 있습니다.**

그러나, 이 투자신탁의 투자목적이 반드시 달성된다는 보장은 없습니다.

5. 투자전략 및 자산운용의 기본 방향

<기본전략>

월간으로 진행되는 글로벌 자산배분회의, 글로벌 퀀트-베이스 회의를 통해 미래에셋 내외 운용사의 Analyst / Portfolio Manager 등의 지역별 / 섹터별 / 자산별 View를 공유하고 잠정적인 투자 아이디어를 도출합니다.

안정적인 우량자산에의 장기투자과 수익률을 위주 추구방식의 적극적인 투자방식을 병행합니다.

<벤치마크>

동 투자신탁은 주식 및 채권 또는 지역, 국가, 및 섹터에 대하여 사전에 한도를 정하지 않고 선별적으로 투자할 수 있기 때문에 이와 동일한 특징을 갖는 적절한 벤치마크를 선정하기 어렵지만, 성과 평가 및 비교 분석의 목적으로 **MSCI AC World Index** 를 벤치마크로 하고 있습니다.

<환헷지여부>

투자 자산이 특정 통화에 집중(70%이상)되어 투자될 경우 90%±10%로 환헷지할 예정입니다. 그러나 헷지 비용과 자산가격의 변동성 및 각 자산에 맞춘 헷지전략에 따라 환헷지 비율은 변동가능합니다.

6. 주요투자대상 및 투자계획

	투자대상	투자비율	투자대상 세부설명
①	주식	100% 이하	증권거래법 제2조제1항제5호, 제6호 및 제8호의 규정에 의한 특별한 법률에 의하여 설립된 법인이 발행한 출자증권, 주권 또는 신주인수권을 표시하는 증서(주권상장법인 또는 코스닥 상장법인이 발행한 것 및 유가증권시장 또는 코스닥시장에 기업공개를 위하여 발행한 공모주에 한함), 유가증권예탁증서 그밖에 이와 동일하거나 유사한 것으로서 법 제2조제7호다목의 규정에 의한 외화증권
②	채권	100% 이하	증권거래법 제2조제1항제1호 내지 제4호의 규정에 의한 국채증권, 지방채증권, 특별한 법률에 의하여 설립된 법인이 발행한 채권, 사채권(신용평가등급이 A-이상이어야 하며 사모사채권 및 자산유동화에관한법률에 의한 자산유동화계획에 따라 발행되는 사채 및 주택저당채권유동화회사법 또는 한국주택금융공사법에 따라 발행되는 주택저당채권담보부채권 또는 주택저당증권은 제외) 그밖에 이와 동일하거나 유사한 것으로서 법 제2조제7호다목의 규정에 의한 외화증권
③	어음	100% 이하	법시행령 제6조의 규정에 의한 금융기관이 발행·매출 또는 중개한 어음·채무증서 또는 증권거래법시행령 제2조의3제4호의 규정에 의한 어음, 그밖에 이와 동일하거나 유사한 것으로서 법 제2조제7호다목의 규정에 의한 외화증권(신용등급이 A2- 이상인 것에 한함.)
④	자산유동화증권	100% 이하	자산유동화에관한법률에 의한 자산유동화계획에 따라 발행되는 사채, 주택저당채권유동화회사법 또는 한국주택금융공사법에 따라 발행되는 주택저당채권담보부채권 또는 주택저당증권, 그밖에 이와 동일하거나 유사한 것으로서 법 제2조제7호다목의 규정에 의한 외화증권
⑤	금리스왑거래	채권또는채무증서총액의 100%이하	거래의 상대방과 서로다른 약정이자를 약정된 시기에 교환하는거래
⑥	수익증권등	5%이하	신탁업법에 의하여 신탁회사가 발행한 수익증권, 법에 의하여 자산운용회사가 발행한 수익증권 및 투자회사가 발행한 주식(이와 유사한 것으로서 외국통화로 표시된 자산을 포함)
		20%이하	법 시행령 제 72조 제 3호의 규정에 의한 자산총액의 100분의 95 이상이 외국통화로 표시된 자산에 운용되는 외국간접투자증권에 또는 자산총액의 100분의 95 이상이 법 시행령 제164조 제1항 제1호가목 단서에 따라 위탁하는 방법으로 외국통화로 표시된 자산에 운용되는 간접투자증권
	(상장지수 간접투자기구 간접투자증권)	(30%이하)	법 제137조의 규정에 의한 상장지수간접투자기구 간접투자증권
⑦	투자증권의 대여	투자증권총액의 50%이하	투자신탁이 보유하는 투자증권의 대여

⑧	주식, 채권 및 동화 관련장내 외 파생상품	(위탁증거금합계액) 15% 이하	법제2조제8호의 규정에 의한 주식·채권및통화관련장내파생상품(다만, 통화관련장내파생상품의 경우 위험회피목적에 의한 거래에 한함) 및 법제2조제9호의 규정에 의한 주식·채권및통화관련장외파생상품(다만, 통화관련장외파생상품의 경우 위험회피목적에 의한 거래에 한함.)
⑨	환매조건부 채권의 매도	채권총액의 50%이하	투자신탁이 보유한 채권을 환매를 조건으로 매도하는 것.
단기대출, 금융기관 예치		수익증권의 환매를 원활하게 하고 투자대기자금의 활용을 위해 운용	

다음의 경우에는 위의 ①, ②, ③, ④, ⑤의 투자비율을 적용하지 아니함. 다만, 라. 및 마.의 경우에는 투자비율 적용 예외 기간을 15일 이내로 함

가. 투자신탁 최초설정일로부터 1개월간
나. 투자신탁 회계기간 종료일 이전 1개월간
다. 투자신탁 계약기간 종료일 이전 1개월간
라. 3영업일 동안 누적하여 추가설정 또는 해지청구가 각각 투자신탁 자산총액의 10%를 초과하는 경우
마. 투자신탁재산인 투자증권 등의 가격변동으로 ①, ②, ③, ④, ⑤의 규정을 위반하게 되는 경우

7. 투자신탁의 자산평가

대상자산	평가방법
①상장주식	평가기준일에 유가증권시장 또는 코스닥시장 및 이와 유사한 것으로서 해외유가증권시장에서 거래된 최종시가
②비상장주식	취득원가 또는 채권평가회사·공인회계사법에 의한 회계법인·신용정보의이용및보호에관한법을 제4조의 규정에 따라 신용평가업무에 대한 허가를 받은 자가 제공하는 가격정보를 기초로 한 가격
③장내파생상품	그 장내파생상품이 거래되는 유가증권시장 등이 발표하는 가격
③-①장외파생상품	관련법령 및 규정에 의한 가격을 기초로 하여 간접투자재산평가위원회가 정하는 가격
④상장채권	평가기준일에 유가증권시장에서 거래된 최종시가를 기준으로 20이상의 채권평가회사가 제공하는 가격정보를 기초로 한 가격
⑤비상장채권	평가기준일이 속하는 달의 직전 3월간 계속 매월 10일 이상 유가증권시장에서 시세가 형성된 채권에 한정 20이상의 채권평가회사가 제공하는 가격정보를 기초로 한 가격
⑥기업어음 또는 금융기관이 발행한 채무증서	④의 규정에 해당하지 아니하는 상장채권을 포함 20이상의 채권평가회사가 제공하는 가격을 기초로 한 가격
⑦간접투자증권	평가기준일에 공고된 기준가격. 다만, 상장된 간접투자증권은 유가증권시장 또는 코스닥시장에서 거래된 최종시가

8. 운용전문인력에 관한 사항

<본펀드는 해외위탁운용회사가 위탁운용하는 펀드임을 참고하시기 바랍니다.>

성명	출생년도	주요경력
이덕청	1965	LG 경제연구소(1993년-1995년) LG 투자증권(1995년-2004년) 미래에셋증권, 미래에셋투신운용(리서치)(2004년~2005년) 미래에셋생명(2005년~2007년)

신탁재산운용은 공동운용 방식(팀운용)으로 운용되며, 사정에 따라 펀드매니저가 교체될 수 있습니다.

9. 연도별 수익률

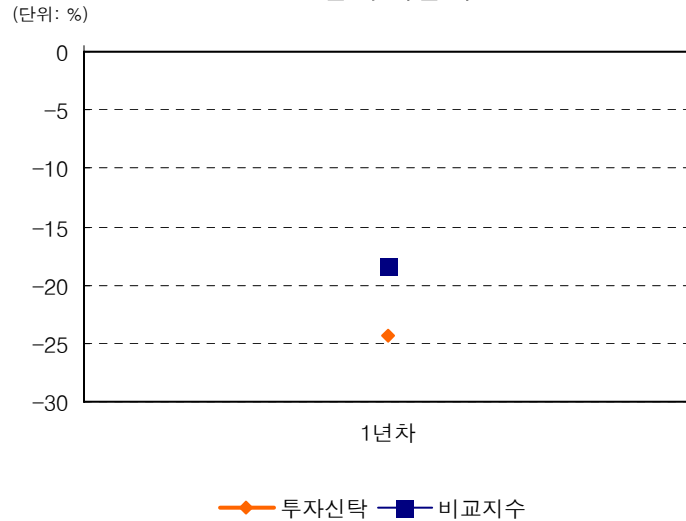
구분	1년차	2년차	3년차	4년차	5년차
	07-10-31 ~ 08-06-30				
투자신탁	-24.41				
비교지수	-18.39				

※비교지수: MSCI AC World Index

※ 마지막 수익률 측정대상 기간이 6개월 미만인 경우는 수익률을 기재하지 않았습니다.

※ 마지막 수익률 측정대상 기간이 6개월을 초과하는 경우로서 주식 또는 주식관련상품(주가지수연계증권 등)에 투자하지 않는 경우에는 “연환산수익률”을 기재하였고, 주식 또는 주식관련상품(주가지수연계증권 등)에 투자하는 경우에는 “기간수익률”을 기재하였습니다.

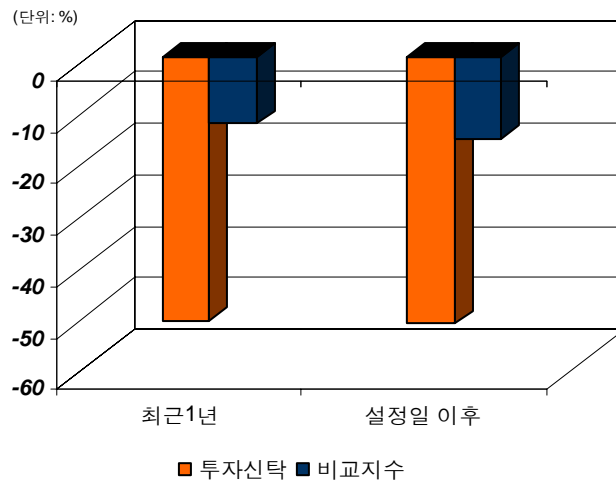
연도별 수익률 추이



10. 연평균 수익률

구분	최근 1년	최근 2년	최근 3년	최근 5년	설정일 이후
	07-11-29 ~ 08-11-28	-	-	-	-
투자신탁	-51.16%	-	-	-	-51.73%

연평균 수익률 추이



11. 수수료, 비용 등

이 모두자신탁은 투자신탁보수가 없습니다.

다만, 투자신탁재산의 운용 등에 소요되는 비용은 수익자 부담으로 하게 되며, 자산운용회사의 지시에 따라 수탁회사가 투자신탁재산에서 인출하여 지급합니다. 여기서 “비용”이라 함은 투자신탁재산과 관련된 다음의 것들을 말합니다.

- (1) 투자증권의 매매수수료
- (2) 투자증권의 예탁 및 결제비용
- (3) 투자신탁재산의 회계감사비용
- (4) 수익자명부 관리비용
- (5) 수익자총회 관련비용
- (6) 투자신탁재산에 관한 소송비용
- (7) 투자증권 등의 가격정보비용
- (8) 투자신탁재산의 운용에 필요한 지적재산권비용
- (9) 해외보관대리인 관련비용
- (10) 기타 이에 준하는 비용으로 투자신탁재산의 운용 등에 소요되는 비용

해외보관대리인 관련비용”이라 함은 다음과 같습니다.

1. 건당 결제비용(transaction fee)
2. 보관비용(safe-keeping fee)
3. 기타 부수비용(out-of-pocket expenses: physical registration, DR conversion, tax reclaim, income collection 등)

12. 수익자총회에 관한 사항

<수익자총회의 구성 및 권한>

수익자총회는 법령에서 정한 사항에 한하여 의결할 수 있습니다.

<수익자총회의 운영>

수익자총회는 발행된 수익증권의 총좌수의 과반수를 보유하는 수익자의 출석으로 성립되며, 출석한 수익자의 의결권의 3분의 2 이상과 발행된 수익증권 총수의 3분의 1 이상의 찬성으로 의결합니다.

<의결권등>

의결권은 수익증권 1좌마다 1개로 합니다.

자산운용회사는 각 자투자신탁의 의결권을 행사함에 있어 자투자신탁의 수익자들의 의결권 행사 내용에 비례하여 그 의결권을 행사합니다.

투자설명서 교부 및 주요내용 설명 확인서

투자신탁 명칭 : 미래에셋 인사이트 혼합형 자투자신탁1호

판매일 : _____

투자자 확인

○ 투자자께서는 투자설명서를 제공받고 그 주요내용에 대한 설명을 들으신 후 아래의 내용을 밑줄친 곳에 똑같이 자필로 기재하고 서명 또는 기명날인 하시기 바랍니다.

※ 투자설명서를 제공받고 그 주요내용을 설명 들었음.

(투자설명서를) _____ (그 주요내용을) _____.

년 월 일

성명 _____ 서명 또는 (인)