

투자위험등급:  
5등급  
[매우 낮은 위험]

미래에셋자산운용투자자문(주)는 자산의 종류 및 위험도 등을 감안하여 1등급(매우 높은 위험)에서 5등급(매우 낮은 위험)까지 투자위험등급을 5단계로 분류하고 있습니다. 따라서, 이러한 분류기준에 따른 투자신탁의 위험등급에 대해 충분히 검토하신 후 합리적인 투자판단을 하시기 바랍니다.

## 투자설명서

이 투자설명서는 미래에셋 법인전용 MMF 2호 (국공채)에 자세한 내용을 담고 있습니다. 따라서 미래에셋 법인전용 MMF 2호 (국공채)의 수익증권을 매입하기 전에 반드시 이 투자설명서를 읽어보시기 바랍니다.

1. 집합투자기구 명칭 **미래에셋 법인전용 MMF 2호 (국공채)**
2. 집합투자업자 명칭 미래에셋자산운용투자자문(주)
3. 판매회사 각 판매회사 본·지점  
(판매회사에 대한 자세한 내용은 협회(www.kofia.or.kr) 및 집합투자업자(investments.miraeasset.com)의 인터넷 홈페이지를 참고하시기 바랍니다)
4. 작성 기준일 2009년 4월 10일
5. 증권신고서 효력발생일 2009년 4월 26일
6. 모집(매출)증권의 종류 및 수 수익증권 10조좌  
[모집(매출) 총액]
7. 모집(매출) 기간(판매기간) 이 집합투자기구는 개방형 집합투자기구로서 모집기간을 정하지 아니하고 계속 모집할 수 있습니다.
8. 집합투자증권신고서 및 투자설명서의 열람장소  
가. 집합투자증권신고서  
전자문서: 금융위(금감원) 전자공시시스템 → dart.fss.or.kr  
나. 투자설명서  
전자문서: 금융위(금감원) 전자공시시스템 → dart.fss.or.kr  
한국금융투자협회 홈페이지 → kofia.or.kr  
서면문서: 금융투자협회 및 집합투자업자 홈페이지 참고
9. 안정조작 및 시장조성 관련 : 해당사항 없음

※ 효력발생일까지 증권신고서의 기재사항 중 일부가 변경될 수 있으며, 개방형 집합투자증권인 경우 효력발생일 이후에도 변경될 수 있습니다.

금융위원회가 투자설명서의 기재사항이 진실 또는 정확하다는 것을 인정하거나 그 증권의 가치를 보증 또는 승인하지 아니함을 유의하기 바랍니다.  
또한 이 집합투자증권은 「예금자보호법」에 의한 보호를 받지 않는 실적배당 상품으로 투자원금의 손실이 발생할 수 있으므로 투자에 신중을 기하여 주시기 바랍니다.

[목 차]

<b>제 1 부. 모집 또는 매출에 관한 사항</b>	3
1. 집합투자기구의 명칭	3
2. 집합투자기구의 종류 및 형태	3
3. 모집(판매)예정금액	3
4. 모집의 내용 및 절차	3
5. 인수에 관한 사항	3
6. 상장 및 매매에 관한 사항	3
<b>제 2 부. 집합투자기구에 관한 사항</b>	4
1. 집합투자기구의 명칭	4
2. 집합투자기구의 연혁	4
3. 신탁투자기구의 신탁계약기간	4
4. 집합투자업자	4
5. 책임운용전문인력에 관한 사항	5
6. 집합투자기구의 구조	5
7. 집합투자기구의 투자목적	5
8. 집합투자기구의 투자대상	6
9. 집합투자기구의 투자전략, 투자방침 및 수익구조	6
10. 집합투자기구의 투자위험	8
11. 매입, 환매 및 기준가격 적용기준	11
12. 기준가격 산정기준 및 집합투자재산의 평가	14
13. 보수 및 수수료에 관한 사항	15
14. 이익 배분 및 과세에 관한 사항	17
<b>제 3 부. 집합투자기구의 재무 및 운용실적 등에 관한 사항</b>	20
1. 재무정보	20
2. 연도별 설정 및 환매현황	23
3. 집합투자기구의 운용실적	23
<b>제 4 부. 집합투자기구 관련회사에 관한 사항</b>	26
1. 집합투자업자에 관한 사항	26
2. 운용관련 업무 수탁회사 등에 관한 사항	27
3. 집합투자재산 관리회사에 관한 사항(신탁업자)	27
4. 일반사무관리회사에 관한 사항	28
5. 채권평가회사에 관한 사항	29

<b>제 5 부. 기타 투자자보호를 위해 필요한 사항</b> . . . . .	30
1. 투자자의 권리에 관한 사항 . . . . .	30
2. 집합투자기구의 해지에 관한 사항 . . . . .	32
3. 집합투자기구의 공시에 관한 사항 . . . . .	32
4. 이해관계인 등과의 거래에 관한 사항 . . . . .	35
5. 외국 집합투자기구에 관한 추가 기재사항 . . . . .	37
<b>[붙임] 용어풀이</b> . . . . .	38

## 제 1 부. 모집 또는 매출에 관한 사항

### 1. 집합투자기구의 명칭

명 칭	미래에셋 법인전용 MMF 2호 (국공채) (41821)				
(종류) 클래스	종류 C	종류 C-i			
금융투자협회 펀드코드	75731	75762			

### 2. 집합투자기구의 종류 및 형태

가. 형태별 종류 : 투자신탁

나. 운용자산별 종류 : MMF

다. 개방형·폐쇄형 구분 : 개방형(환매가 가능한 집합투자기구)

라. 추가형·단위형 구분 : 추가형(추가로 자금 납입이 가능한 집합투자기구)

마. 특수형태 : 종류형

\* 종류형투자신탁은 판매보수의 차이로 인하여 기준가격이 다르거나 판매보수가 다른 여러종류의 집합투자증권을 발행하는 투자신탁을 의미합니다.

주) 집합투자기구의 종류 및 형태에도 불구하고 투자대상은 여러가지 다양한 자산에 투자될 수 있으며, 자세한 투자대상은 제2부 “투자대상” 과 “투자전략” 부분을 참고하시기 바랍니다.

#### 2-1 집합투자기구의 가입제한

이 투자신탁의 가입자는 법인 가입자에 한합니다.

### 3. 모집(판매)예정금액 : 10조좌

주1) 특별한 사유가 없는 한 모집예정금액 한도내에서 추가모집(판매)이 가능합니다.

주2) 모집(판매)기간 동안 판매된 금액이 일정규모 이하인 경우 이 집합투자증권의 설정이 취소되거나 해지될 수 있습니다.

### 4. 모집의 내용 및 절차

모집(판매)기간	모집 개시 이후 특별한 사유가 없는 한 영업일에 한하여 모집, 판매됩니다
모집(판매)장소	(모집장소에 관한 자세한 내용은 한국금융투자협회(www.kofia.or.kr) 및 집합투자업자(investments.miraeasset.co.kr)의 인터넷홈페이지를 참고하여 주시기 바랍니다.)
모집방법 및 절차	판매회사의 영업일에 판매회사가 정한 기준으로 매입, 환매가 가능합니다.

\* 모집(매입) 방법 및 내용에 대한 자세한 내용은 제2부의 “매입, 환매, 전환절차 및 기준가격 적용기준” 을 참고하시기 바랍니다.

### 5. 인수에 관한 사항

해당사항 없음.

### 6. 상장 및 매매에 관한 사항

해당사항 없음.

## 제 2 부. 집합투자기구에 관한 사항

### 1. 집합투자기구의 명칭

명 칭	미래에셋 법인전용 MMF 2호 (국공채) (41821)				
(종류) 클래스	종류 C	종류 C-i			
금융투자협회 펀드코드	75731	75762			

### 2. 집합투자기구의 연혁

일 자	내 용
2003.12.31	최초설정
2004.07.05	간접투자자산운용업법적용에 따른 전환
2005.06.07	투자대상확대
2005.11.07	시가산정기준명시, 투자대상확대
2005.11.21	환매대금 지급일 변경
2006.07.01	시행규칙 개정으로 인한 법인용 단기간접투자기구의 판매가격 기준변경
2006.12.18	투자대상 및 투자제한에 대한 내용변경, 보수변경
2007.03.05	운용보수 및 판매보수 인하
2007.08.06	수탁회사변경(한국씨티은행→한국증권금융), 기타비용 산정기준 변경
2007.11.05	종류형 변경(C-i 클래스 신설)
2009.04.26	법에 따라 펀드명칭변경(미래에셋국공채신종MMF투자신탁2호(법인)→미래에셋법인전용MMF2호(국공채))

### 3. 집합투자기구의 신탁계약기간

이 투자신탁은 추가 자금 납입이 가능한 투자신탁으로 별도의 신탁계약기간을 정하지 않고 있습니다.

이 투자신탁의 신탁계약기간은 일반적으로 투자신탁의 존속기간을 의미하는 것으로 수익자의 저축기간 또는 만기 등의 의미와 다를 수 있습니다.

\* 법령 또는 집합투자계약상 일정한 경우에는 강제 해지되거나, 사전에 정한 절차에 따라 임의로 해지될 수 있습니다. 자세한 사항은 제5부의 “집합투자기구의 해지에 관한 사항” 을 참고하시기 바랍니다.

### 4. 집합투자업자

#### 가. 회사의 개요

회 사 명	미래에셋자산운용투자자문(주)
주 소 및 연 락 처	서울특별시 영등포구 여의도동 45-1 미래에셋빌딩(우.150-994) ☎ 02-3774-1500

나. 운용(지시) 업무등의 위탁여부: 해당사항 없음

5. 책임운용전문인력에 관한 사항

가. 책임운용전문인력

성명	출생 년도	직위	운용현황(2009.04.01 기준)		주요 운용경력 및 이력
			운용중인 집합투자기구수	운용자산 규모	
서재춘	1970	본부장	72개	59,915억원	(98년~99년) 하나은행 채권운용 (99년~01년) 미래에셋자산운용 컴플라이언스 (01년~현재) 미래에셋자산운용 채권운용
					성과보수가 약정된 집합투자기구
					개수: 7      규모: 4,991

\* 이 집합투자기구의 운용은 팀운용(공동운용)으로 운용되며, 상기인은 이 집합투자기구를 총괄하는 책임운용전문인력입니다.

\* “책임운용전문인력”이란 해당 집합투자기구의 투자전략 수립 및 투자 의사결정 등에 주도적·핵심적 역할을 수행하는 자를 의미합니다.

나. 이 집합투자기구의 운용전문인력 변경내역

기 간	(책임)운용전문인력
-	-

6. 집합투자기구의 구조

이 투자신탁은 판매보수의 차이로 인하여 기준가격이 다르거나 판매수수료가 다른 여러 종류의 집합투자증권을 발행하는 종류형투자신탁으로서 이 투자신탁이 발행하는 집합투자증권의 종류는 아래와 같습니다.

구 분	지급비율			
	종류 C	종류 C-i		
가입자격 <sup>주1)</sup>	법인	집합투자기구		
최초설정일	2003.12.31	2007.11.07	-	-
수수료	선취판매수수료	-	-	-
	환매수수료	-	-	-
보수	운용보수	연 0.005%	연 0.005%	-
	판매보수	연 0.07%	연 0.005%	-
	신탁보수	연 0.01%	연 0.01%	-
	사무관리	연 0.005%	연 0.005%	-

주1) 가입자격의 자세한 사항은 제2부의 “11. 매입, 환매 및 기준가격 적용기준”의 종류별 가입자격을 참고하시기 바랍니다.

7. 집합투자기구의 투자목적

이 투자신탁은 유동성이 높고 위험이 적은 단기금융상품을 법 시행령 제94조제2항제4조에서 규정하는 주된 투자대상자산으로 하여 수익자에게 유용한 현금관리수단을 제공하는 것을 목적으로 합니다.

그러나, 위의 투자목적이 반드시 달성된다는 보장은 없으며, 집합투자업자, 신탁업자, 판매회사 등 이 투자신탁과 관련된 어떠한 당사자도 투자원금의 보장 또는 투자목적의 달성을 보장하지 아니합니다.

## 8. 집합투자기구의 투자대상

### 가. 투자대상

구분	투자대상 세부설명
① 양도성예금증서	남은 만기가 6개월 이내인 양도성 예금증서
② 채권	남은 만기가 1년 이내인 국채증권, 지방채증권, 특수채증권 및 기업어음증권. 다만, 환매조건부매수의 경우에는 남은 만기의 제한을 받지 아니합니다.
③ 어음	남은 만기가 1년 이내인 법 시행령 제79조제2항제5호에 따른 어음(기업어음증권은 제외합니다.)
④ 단기대출	법 제83조제4항에 따른 단기대출
⑤ 금융기관에의 예치	만기가 6개월 이내인 법 시행령 제79조제2항제5호 각 목의 금융기관에의 예치
⑥ 집합투자증권	다른 단기금융집합투자기구의 집합투자증권
⑦ 환매조건부매도	증권을 일정기간 후에 환매수할 것을 조건으로 매도하는 것
⑧ 신탁업자와의 거래	신탁업자 고유재산과의 거래

### 나. 투자제한

집합투자업자는 이 투자신탁재산을 운용할 때 다음에 해당하는 행위를 하여서는 아니 됩니다. 다만, 법령 및 규정에서 예외적으로 인정한 경우에는 그러하지 아니합니다.

구분	내용	비고
① 이해관계인	이 투자신탁 자산총액의 10%를 초과하여 법 시행령 제84조에서 정하는 집합투자업자의 이해관계인에게 다음의 방법으로 운용하는 행위. (다만, 집합투자업자의 대주주나 계열회사인 이해관계인과는 투자신탁 자산총액의 10% 이내에서도 다음의 방법으로 운용할 수 없다.) 가. 법 제83조제4항에 따른 단기대출 나. 환매조건부매수(증권을 일정기간 후에 환매도할 것을 조건으로 매수하는 경우를 말한다.)	
② 동일종목 투자	채무증권의 취득 당시를 기준으로 이 투자신탁 자산총액의 5%를 초과하여 최상위등급의 동일인이 발행한 채무증권에 투자하는 행위. 이 경우 동일법인 등이 발행한 증권 중 지분증권과 지분증권을 제외한 증권은 각각 동일종목으로 보며, 다음 항목의 경우에는 각 항목에서 정하는 바에 따라 동일종목 채무증권에 투자할 수 있다. 가. 국채증권, 한국은행법 제69조에 따른 한국은행통화안정증권 및 국가나 지방자치단체가 원리금의 지급을 보증한 채권에 투자신탁 자산총액의 100%까지 투자하는 경우 나. 지방채증권, 특수채증권(“가” 항목에 해당하는 것은 제외)에 투자신탁 자산총액의 30%까지 투자하는 경우	
③ 동일회사 발행증권	동일인이 발행한 채무증권의 평가액과 그 동일인을 거래상대방으로 하는 그 밖의 거래 금액(자금중개회사를 경유하여 신용평가업자의 신용평가등급이 상위 2개 등급 이내인 금융기관에 단기대출한 금액을 제외)의 합계액이 채무증권의 취득 당시 또는 그 밖의 거래 당시 이 투자신탁 자산총액의 10%를 초과하는 행위	
④ 대여/차입	증권을 대여하거나 차입하는 방법으로 운용하는 행위	
⑤ 환매조건부 매도	투자신탁이 보유하고 있는 증권 총액의 5%를 초과하여 환매조건부매도를 하는 행위	

⑥	가중평균 잔존만기	이 투자신탁재산의 남은 만기의 가중평균이 90일을 초과하는 행위	
⑦	기타	이 투자신탁재산으로 다음 항목의 어느 하나에 해당하는 자산에 투자하는 행위 가. 자산의 원리금 또는 거래금액이 환율·증권의 가치 또는 증권지수의 변동에 따라 변동하거나 계약시점에 미리 정한 특정한 신용사건의 발생에 따라 확대 또는 축소되도록 설계된 자산 나. 위의 가목과 같이 원리금 또는 거래금액, 만기 또는 거래기간 등이 확정되지 아니한 자산	
⑧	다른 집합투자증권	다른 단기금융집합투자기구의 집합투자증권에 자산총액의 5%를 초과하여투자하는 행위	
⑨	후순위채권 투자	이 투자신탁재산을 그 발행인이 파산하는 때에 다른 채무를 우선 변제하고 잔여재산이 있는 경우에 한하여 그 채무를 상환한다는 조건이 있는 후순위채권에 투자하는 행위	

## 9. 집합투자기구의 투자전략, 투자방침 및 수익구조

### 가. 투자전략 및 위험관리

#### (1) 투자전략 (운용전략 및 투자방침)

- ① 안정적인 수익을 추구하기 위해 투자 제한 등에 명기된 잔존만기 및 신용등급 범위내에서 채권 등의 투자 증권 등을 탄력적으로 조절하여 운용합니다.
- ② 시황에 따라 적격의 투자 대상이 변동될 수 때문에 당 투자신탁은 비교지수를 사용하지 않습니다.
- ③ 이 MMF의 주된 투자대상은 신용평가등급이 최상위등급으로 신용등급이 매우 높고, 펀드가 보유하는 채권포트폴리오의 전체적인 잔존만기를 매우 짧게 유지하도록 운용하고 있습니다. 그러나, 국내에서는 이와 같은 투자전략을 적절히 반영하고 있는 공신력 있는 비교지수를 찾아보기 곤란하다는 판단하에 당사는 이 MMF의 비교지수의 기재를 생략하고 있습니다.

**위의 투자전략과 관련하여 본 투자신탁이 제시하는 투자목적 또는 성과목표가 반드시 달성된다는 보장은 없습니다.**

#### (2) 위험관리

투자 대상에 대해 엄격히 잔존만기 및 신용등급을 제한함으로써 포트폴리오의 위험을 관리합니다.

#### <신용평가등급의 제한>

채권 및 어음 등은 취득시점을 기준으로 신용평가기관의 신용평가등급(2이상의 신용평가기관으로부터 신용평가등급을 받은 경우에는 그중 낮은 신용평가등급을 의미)이 최상위등급 이어야 합니다.

- 적용예외

- ①보증인의 신용평가등급이 최상위등급인 투자증권



- ②담보 또는 처분옵션을 감안하여 집합투자재산평가위원회가 최상위등급에 상응한다고 인정하는 투자증권
- ③신용평가등급이 없는 투자증권으로서 집합투자재산평가위원회가 최상위등급에 상응한다고 인정하는 투자증권

\* 집합투자업자는 이 투자신탁에서 운용하는 채권 및 어음 등의 신용평가등급이 최상위등급에서 차하위등급으로 하락한 경우 당해 채권 및 어음등에 대한 신용위험을 재평가하고 편입비율을 축소하는 등 수익자보호를 위한 조치를 취하여야 합니다.

\* 집합투자업자는 이 투자신탁에 편입된 채권 및 어음등의 신용평가등급이 하락하여 최상위등급에 미달하는 경우 또는 신용사건이 발생한 경우에는 당해 채권 및 어음등을 지체없이 처분하거나 시가로 가격을 조정하는 등 수익자간의 형평성을 유지할 수 있도록 선량한 관리자로서의 주의를 다하여야 합니다.

**나. 수익구조**

이 투자신탁에 투자하는 집합투자자는 투자대상이 되는 자산가치의 가격변동에 따라 손익이 결정됩니다.

**10. 집합투자기구의 투자위험**

**이 투자신탁은 편입 자산의 성과에 따라 실적이 결정되는 실적배당상품으로서 투자 원본을 보장하지 않습니다.** 따라서 투자원본의 전부 또는 일부에 대한 손실의 위험이 존재하며 투자금액의 손실 내지 감소의 위험은 전적으로 투자자가 부담하며, 집합투자업자나 판매회사 등 어떤 당사자도 투자손실에 대하여 책임을 지지 아니합니다. 또한, 이 투자신탁은 예금자 보호법의 적용을 받는 은행의 예금과 달리 실적에 따른 수익을 취득하므로 은행 등에서 판매하는 경우에도 예금보험공사 등의 보호를 받지 못합니다.

**가. 일반위험(집합투자기구의 가치에 직접 영향을 주는 위험으로서 이 집합투자기구가 노출된 위험을 나열한 것입니다.)**

세부구분	투자위험의 주요내용
<b>종목위험</b>	채권 등 이 집합투자기구가 투자하는 투자대상종목의 가치는 해당종목 발행회사의 영업환경, 재무상황 및 신용상태의 악화에 따라 급격히 변동될 수 있습니다. 따라서, 채권 등 비교적 안전자산이라 할지라도 해당 종목의 가격변동에 의해 원금손실을 입게 될 수도 있습니다.
<b>금리 변동위험</b>	채권의 가치는 이자율 등 여러 거시경제지표의 변화에 따른 가격변동 위험에 노출됩니다. 일반적으로 채권은 시장이자율이 상승하는 경우 채권가격을 결정하는 할인율이 함께 상승함에 따라 그 가치가 하락하는 특징이 있으며, 이로 인해 채권투자시에도 투자원금의 손실 가능성을 전혀 배제할 수는 없습니다.
<b>부도 등의 위험</b>	주식, 채권 등 이 집합투자기구가 투자하는 종목의 발행회사 신용상태가 급격히 악화되거나 장외파생상품투자의 경우 거래상대방이 파산하거나 신용위기를 경험하는 경우에는 투자자금 전액의 회수가 불가능할 수도 있습니다.

**나. 특수위험(집합투자기구의 고유한 형태 또는 투자전략 및 투자방침으로 인하여 발생하는 위험으로서 이 집합투자기구가 노출되어 있는 위험을 나열한 것입니다.)**

세부구분	투자위험의 주요내용
<b>신용등급</b>	보유하고 있는 채권 및 어음 등의 신용평가등급이 최상위 등급에서 차하위 등급으로

<p><b>하락위험</b></p>	<p>로 하락한 경우나, 신용평가등급이 하락하여 상위 2 개 등급에 미달하는 경우 또는 신용사건이 발생한 경우에는 당해 채권 및 어음 등을 지체 없이 처분하거나 시가로 가격을 조정하는 등의 조치를 취할 예정이므로 이에 따라 신탁재산의 가치가 급격하게 변동될 수 있습니다.</p>
<p><b>장부가평가 위험</b></p>	<p>장부가에 따라 계산된 기준가격과 시가평가에 따라 계산된 기준가격의 차이를 수시로 확인하여 그 차이가 1,000 분의 5 를 초과하거나 초과할 우려가 있는 경우에는 지체 없이 보유자산의 가격을 조정하거나 매각하는 등의 조치를 취할 예정이므로 이에 따라 집합투자기구의 기준가격이 급등락할 수 있습니다.</p>

다. 기타 투자위험 등(일반위험 및 특수위험 외에 일반적으로 발생가능성이 낮거나 집합투자기구의 가치변동에 영향이 비교적 작은 위험이지만, 그럼에도 불구하고 투자자가 투자 의사 결정시 반드시 참고하여야 할 위험으로서 이 집합투자기구가 노출된 위험을 나열한 것입니다.)

<p>세부구분</p>	<p>투자위험의 주요내용</p>
<p><b>투자자금 회수위험 (유동성위험)</b></p>	<p>환매금지형 집합투자기구가 아님에도 불구하고, 투자대상 자산이 매각이 어려운 자산일 경우 환매에 대응하기 위한 자산의 중도매각이 어려워 환매에 제때 응하지 못할 수 있습니다. 또한 매각이 된다고 하더라도 중도매각에 따른 추가적인 손실이 발생할 수도 있습니다.</p>
<p><b>환매청구시 위험</b></p>	<p>환매를 청구하시는 날과 환매대금을 결정하는 기준가격 적용일이 다르기 때문에 환매시 환매청구일로부터 환매기준가격 적용일까지의 집합투자기구 재산의 가치변동에 따른 위험에 노출됩니다. 또한 환매수수료가 부과되는 기간 중에 환매한 경우에는 환매수수료의 부과로 인해 투자손실이 발생하거나 손실의 폭이 더욱 확대될 수 있습니다.</p>
<p><b>운용실무 위험</b></p>	<p>집합투자업자는 운용실무상 오류를 최소화하기 위해 최선의 노력을 경주할 것이나, 예금이나 보험과는 달리 집합투자기구 운용구조는 복잡한 결재과정 및 현금 운용과정으로 이루어져 있기 때문에 주문 및 결재상 오류 등이 뜻하지 않게 발생할 수 있습니다. 이러한 운용실무상 오류는 기준가격 오류의 원인이 되기도 합니다.(집합투자업자 등은 귀책사유가 있는 경우 이를 배상할 책임이 있습니다.)</p>
<p><b>규모변동 위험</b></p>	<p>집합투자업자는 이 집합투자기구의 투자목적 달성을 위한 투자전략의 수행에 최선을 다할 것이나, 이 집합투자기구의 규모가 자산가치의 과도한 하락 또는 환매 등에 의해 적정규모 이하로 작아지는 경우 원활한 투자전략의 수행 또는 충분한 분산투자가 불가능해 질 수도 있습니다.</p>
<p><b>과세제도 변경위험</b></p>	<p>투자에 따른 손익에 대한 세금부과 방법이나 기준은 정부의 정책적 판단 등에 의해 변경될 수 있으며, 특히 투자자의 지위에 따라 각기 다른 과세기준이 적용될 수 있습니다. 따라서, 과세에 관한 사항은 투자자 본인의 재산상태 등을 고려하시어 반드시 세무전문가의 조언 등 추가적인 확인을 권장합니다.</p>
<p><b>과세 위험</b></p>	<p>과세당국에서 인식하는 투자에 따른 손익은 세금을 내야 하는 과세대상자산에서 발생한 손익과 세금을 내지 않아도 되는 비과세대상자산에서 발생한 손익으로 구분할 수 있습니다. 여기서 비과세손익은 수익이 있더라도 세금이 부과되지 않는다는 의미이기도 하지만 손해를 보더라도 이를 손실로 인정하지 않는다는 의미이기도 합니다. 이에 따라 비과세대상자산에서 손실을 본 경우라도 과세대상자산에서는 발생한 수익이 있다면 <b>결과적으로 전체 투자결과가 손실이 발생한 경우라도 세금을 내야 하는 상황이 발생할 수 있습니다.</b>                  *과세대상자산의 예 : 해외투자시 환차손익, 채권투자시 이자수익 등</p>

	*비과세대상자산의 예 : 국내 상장주식 매매차익 등
<b>투자신탁 해지위험</b>	투자신탁이 1 월간 계속하여 투자신탁의 원본액이 100 억원에 미달하는 경우 집합투자업자는 투자자의 동의 없이 해당 집합투자기구를 해지 할 수 있습니다.
<b>잠재적 이해상충 (Potential Conflicts of Interest)</b>	<p>집합투자업자는 이 집합투자기구와 집합투자업자의 이해관계인(집합투자업자의 임직원, 대주주 및 그 배우자, 계열회사 및 그 임직원을 포함하며 이에 한정되지 않음, 이하 같음) 또는 집합투자업자 또는 집합투자업자의 계열회사가 운영하는 다른 집합투자기구와 잠재적인 이해상충을 포함하는 거래를 시행할 수 있습니다. 집합투자업자 및 집합투자업자의 이해관계인은 위 거래 또는 위 거래로 인하여 얻거나 받은 이익, 커미션 또는 보수에 대하여 집합투자기구의 수익자에게 공시할 책임을 지지 않으며, 이로 인하여 집합투자업자의 보수는 감액되지 않습니다.</p> <p>집합투자업자는 잠재적 이해상충이 존재하지 않았을 경우보다 회사에 불리하지 않은 조건으로 해당 거래가 이루어지도록 합니다. 또한 잠재적 이해상충을 포함하는 거래는 객관적 시장가격 또는 제 3 의 감정기관의 감정에 따르는 것을 원칙으로 하며, 이해관계인이 아닌 자와의 거래와 동일 또는 유사한 조건으로 거래가 이루어지는 등 집합투자업자의 일반적인 거래조건에 비추어 집합투자기구에 유리한 거래이어야 합니다.</p> <p>이상의 잠재적인 이해상충을 포함하는 거래는 자본시장과 금융투자업에 관한 법률 및 관련규정상의 제한을 준수합니다.</p>
<b>소프트 달러 수수료 (Soft-Dollar Commission)</b>	<p>집합투자업자는 소프트 달러 수수료(soft-dollar commission)를 발생시키는 거래가 고객에게 직접적이고 구별되는 이익이 있고 신의성실의 원칙에 따라 관련 규정 및 시장의 관행을 엄중하게 준수하면서, 회사와 고객에게 최상의 이익이 되는 방식으로 수행된다고 판단하는 경우 이러한 소프트 달러 수수료 정책을 채택할 수 있습니다. 이러한 약정으로 회사가 제공받을 수 있는 서비스는 회사의 운영능력을 제고할 수 있는 조사분석(Research)과 운용에 관련된 서비스 및 중개수수료의 할인에 한정되며 출장, 숙박, 엔터테인먼트, 일반 사무용품 및 서비스, 사무실 및 기자재, 회원권, 임직원 보수 또는 직접 지불되는 금액은 포함되지 않습니다.</p> <p>*소프트 달러 수수료(soft-dollar commission) : 집합투자업자가 증권회사 등의 부가서비스에 대한 수수료를 현금이 아닌 다른 형태로 지급하는 것. 즉 집합투자업자가 증권회사 등의 부가서비스에 대한 수수료를 직접 현금으로 지불하는 대신 위탁매매거래 수수료의 일부로 지급되었다고 보는 것</p>

**라. 이 집합투자기구에 적합한 투자자 유형**

“미래에셋자산운용투자자문(주)은 집합투자기구의 주된 투자대상 등을 기준으로 원본손실가능성을 고려하여 집합투자기구의 위험등급을 분류하고 있습니다. 이 집합투자기구는 주로 **단기금융상품**에 투자하므로 아래 위험등급 5 등급 중 5등급에 해당합니다. 따라서, 이 집합투자기구는 이 집합투자기구의 위험 수준을 감내할 만한 위험선호도를 가지고 있으며, 이 집합투자기구의 투자목적이 본인의 투자목적에 부합하다고 판단하시는 투자자에게 적합합니다.

한편, 아래 위험등급 분류는 미래에셋자산운용투자자문(주)의 자체적인 기준에 따른 것이며, 투자자 본인이 판단하는 기준과 일치하지 않을 수 있습니다.”

위험등급	분류기준	상세설명(예시) 주1)
1	<b>매우높은위험</b>	-고위험자산(주2)에 최소 60% 이상 투자하는 집합투자기구 -파생상품에 10% 이상 투자하는 집합투자기구

		-기타 이와 유사한 위험수준을 갖는 집합투자기구
2	<b>높은 위험</b>	-고위험자산에 최대 50% 이상 투자할 수 있는 집합투자기구 -기타 이와 유사한 위험수준을 갖는 집합투자기구
3	<b>중간 위험</b>	-고위험자산에 최대 50% 미만으로 투자할 수 있는 집합투자기구 -파생상품에 10% 이상 투자하는 집합투자기구로서 차익거래를 주요 투자전략으로 운용하는 집합투자기구 -부동산실물(오피스빌딩등)에 주로 투자하는 부동산 집합투자기구 -기타 이와 유사한 위험수준을 갖는 집합투자기구
4	<b>낮은 위험</b>	-고위험자산에 투자하지 않으며 투자 적격 등급(BBB-이상)의 국내 채권 등에 최소 60% 이상 투자하는 집합투자기구 -기타 이와 유사한 위험수준을 갖는 집합투자기구
5	<b>매우낮은 위험</b>	-MMF(단기금융 집합투자기구) 혹은 국공채 전용 집합투자기구 -기타 이와 유사한 위험수준을 갖는 집합투자기구

- 주1) - 상세설명에 명시되지 않은 집합투자기구는 투자 대상 및 손실 가능성 등을 고려하여 집합투자업자가 판단하여 분류합니다.
- 다른 집합투자기구에 주로 투자하는 재간접(Fund of Funds) 형태의 집합투자기구의 경우 주로 편입하고자 하는 집합투자기구의 속성을 기초로 위험등급을 판단합니다.
  - 모자형 집합투자기구의 경우 모 집합투자기구의 투자위험을 등급을 기초로 각 자 집합투자기구의 모 집합투자기구 편입비용을 고려하여 자 집합투자기구별 위험등급을 판단합니다.
- 주2) 고위험자산 : 주식, 후순위채, 투기등급(BB+ 이하) 채권, Commodity 파생상품, 상장부동산집합투자기구(REITs), 상장지수집합투자기구(ETF), 그 밖에 이와 유사한 위험을 갖는 자산

## 11. 매입, 환매 및 기준가격 적용기준

### 가. 매입

#### (1) 매입방법

이 집합투자기구의 집합투자증권은 판매회사 영업시간 중 판매회사 창구에서 직접 매입 신청하실 수 있습니다. 다만, 판매회사에서 온라인 판매를 개시하는 경우, 온라인을 통한 매입도 가능합니다.

#### (2) 종류별 가입자격

이 투자신탁의 가입가능한 수익증권의 종류 및 가입자격은 아래와 같습니다.

종 류	구 분	선취판매수수료부과여부
종류 C	법인	해당사항 없음
종류 C-i	법인세법 시행령 제17조의2의제8항의 규정에 따른 기관투자자, 국가 재정법에 의한 기금, 법 및 이와 유사한 외국법령에 따른 집합투자기구(종전의 간접투자자산운용업법에 따른 간접투자기구를 포함) 또는 500억원 이상 매입한 법인	해당사항 없음

#### (3) 매입청구시 적용되는 기준가격

- (가) 오후 5시 이전에 자금을 납입한 경우 : 납입일의 다음 영업일에 공고되는 기준가격을 적용
- (나) 오후 5시 경과후 자금을 납입한 경우 : 납입일로부터 제3영업일에 공고되는 기준가격을 적용

※ 기준시점은 판매회사의 전산시스템에 의하여 거래전표에 표시된 시간으로 구분하여 처리합니다.

※ 다만, 이 집합투자기구를 최초로 설정하는 때에는 집합투자기구 최초설정일의 기준가격은 1,000원으로 합니다.

### (3)-1 매입가격 적용의 예외

(3) 항에도 규정에도 불구하고 다음의 경우에는 자금을 납입한 영업일에 공고되는 기준가격으로 한다.

- 투자자가 금융투자상품 등의 매도나 환매에 따라 수취한 결제대금으로 결제일에 이투자신탁의 수익증권을 매수하기로 판매회사와 미리 약정한 경우
- 투자자가 급여 등 정기적으로 받는 금전으로 수취일에 이 투자신탁의 수익증권을 매수하기로 판매회사와 미리 약정한 경우

### (4) 매입청구의 취소(정정)

이 투자신탁 집합투자증권의 매입청구의 취소 또는 정정은 매입청구일의 17시[오후 5시] 이전 판매회사의 영업가능 시간까지만 가능합니다.

## 나. 환매

### (1) 집합투자증권의 환매

이 집합투자기구의 집합투자증권은 판매회사 영업시간 중 판매회사 창구에서 직접 환매 청구하실 수 있습니다.

### (2) 환매청구시 적용되는 기준가격

(가) 오후 5시 이전에 환매를 청구한 경우 : 환매청구일로부터 제2영업일에 공고되는 기준가격을 적용하여 제2영업일에 관련세금등을 공제한 후 환매대금을 지급합니다.

(나) 오후 5시 경과후 환매를 청구한 경우 : 환매청구일로부터 제3영업일에 공고되는 기준가격을 적용하여 제3영업일에 환매대금을 지급합니다.

※ 기준시점은 판매회사의 전산시스템에 의하여 거래전표에 표시된 시간으로 구분하여 처리합니다.

※ 다만, 판매회사가 해산·허가취소, 업무정지 등의 사유(이하 “해산등”)로 인하여 환매청구에 응할 수 없는 경우에는 집합투자업자에게 직접 청구할 수 있으며, 집합투자업자가 해산 등으로 인하여 환매에 응할 수 없는 경우에는 집합투자재산을 보관·관리하는 신탁업자에게 직접 청구할 수 있습니다.

### (2)-1 환매가격 및 환매방법의 적용 예외

판매회사는 (2)항의 규정에도 불구하고 다음의 경우에는 환매청구일에 공고되는 기준가격으로 환매청구일에 환매대금을 지급한다.

- 수익자가 금융투자상품 등의 매수에 따른 결제대금을 지급하기 위하여 이 투자신탁 수익증권을 환매하기로 판매회사와 미리 약정한 경우
- 수익자가 공과금 납부 등 정기적으로 발생하는 채무를 이행하기 위하여 이 투자신탁 수익증권을 환매하기로 판매회사와 미리 약정한 경우

### (3) 환매청구의 취소(정정)

이 투자신탁 집합투자증권의 환매청구의 취소 또는 정정은 환매청구일의 17시[오후 5시] 이전 판매회사의 영업가능 시간까지만 가능합니다.

#### (4) 집합투자증권의 일부환매

수익자는 보유한 집합투자증권 좌수 중 일부에 대하여 환매를 청구할 수 있습니다. 수익자가 집합투자증권의 일부에 대한 환매를 청구한 경우 판매회사는 그 수익증권을 환매하고, 잔여좌수에 대하여는 새로운 집합투자증권을 교부합니다.

#### (5) 집합투자증권의 환매제한

집합투자업자는 다음의 경우 환매청구에 응하지 아니할 수 있습니다.

- 수 수익자 또는 질권자로서 권리를 행사할 자를 정하기 위하여 일정한 날을 정하여 수익자명부에 기재된 수익자 또는 질권자를 그 권리를 행사할 수익자 또는 질권자로 보도록 한 경우로서 이 일정한 날(17시 경과 후에 환매청구하는 경우에는 전영업일 전)과 그 권리를 행사할 날까지의 사이에 환매청구를 한 경우
- 법령 또는 법령에 의한 명령에 의하여 환매가 제한되는 경우

#### (6) 집합투자증권의 환매연기

다음의 사유로 인하여 환매일에 환매대금을 지급할 수 없게 된 경우 집합투자업자는 집합투자증권의 환매를 연기할 수 있습니다. 이 경우 집합투자업자는 지체없이 환매연기 사유 및 집합투자자총회 개최 등 향후 처리계획을 수익자 및 판매회사에게 통지하여야 합니다.

- ① 집합투자기구재산의 처분이 불가능하여 사실상 환매에 응할 수 없는 경우
  - 뚜렷한 거래부진 등의 사유로 집합투자재산을 매각할 수 없는 경우
  - 증권시장 등의 시장의 폐쇄·휴장 또는 거래정지, 그 밖에 이에 준하는 사유로 집합투자재산을 처분할 수 없는 경우
  - 천재·지변 그 밖에 이에 준하는 사유가 발생한 경우
- ② 투자자 간의 형평성을 해칠 염려가 있는 경우
  - 부도발생 등으로 인하여 집합투자재산을 처분하여 환매에 응하는 경우에 다른 투자자의 이익을 해칠 염려가 있는 경우
  - 집합투자재산에 속하는 자산의 시가가 없어서 환매청구에 응하는 경우에 다른 투자자의 이익을 해칠 염려가 있는 경우
  - 대량의 환매청구에 응하는 것이 투자자간의 형평성을 해할 염려가 있는 경우
- ③ 환매를 청구받거나 요구받은 투자매매업자 또는 투자중개업자·집합투자업자·신탁업자·투자회사등이 해산등으로 인하여 집합투자증권을 환매할 수 없는 경우
- ④ 금융위원회가 환매연기가 필요하다고 인정하는 경우

#### (7) 집합증권의 부분환매

① 집합투자업자는 집합투자재산의 일부가 환매연기사유에 해당하거나 수익자총회(환매연기총회)에서 부분환매를 결의하는 경우 환매연기자산에 해당하지 아니하는 자산(정상자산)에 대하여는 수익자가 보유하는 집합투자

증권의 지분에 따라 환매에 응할 수 있습니다.

- ②부분환매가 결정된 경우에는 집합투자업자가 부분환매를 결정한 날(환매연기총회에서 부분환매를 결의한 경우에는 그 날)의 전일을 기준으로 환매연기사유에 해당하는 자산을 정상자산으로부터 분리하여야 합니다.
- ③집합투자업자는 환매연기사유에 해당하는 자산을 정상자산으로부터 분리한 경우에는 환매연기사유에 해당하는 자산만으로 별도의 집합투자기구를 설정하여야 하며, 이 경우 수익자는 이 집합투자기구 수익권의 보유좌수에 따라 별도의 집합투자기구의 수익권을 취득한 것으로 볼 수 있습니다.
- ④집합투자업자가 부분환매를 결정한 경우에는 관련내용을 지체없이 수익자, 집합투자재산을 보관·관리하는 신탁업자 및 판매회사에 통지하여야 하며, 판매회사는 통지받은 내용을 본지점에 게시하여야 합니다.

**(8) 환매수수료**  
해당사항없음

**다. 전환 : 해당사항 없음**

**12. 기준가격 산정기준 및 집합투자재산의 평가**

모자형 투자신탁의 경우 아래 사항들은 모두투자신탁에도 동일하게 적용됩니다.

**가. 기준가격의 산정 및 공시**

구 분	내 용
산정방법	기준가격[당해 종류 수익증권의 기준가격]은 기준가격의 공고 게시일 전날의 대차대조표상에 계상된 투자신탁[당해 종류 수익증권의 상당액] 자산총액에서 부채총액을 차감한 금액("순자산총액")을 그 공고 게시일 전날의 수익증권[당해 종류 수익증권] 총좌수로 나누어 산정하며, 1,000좌 단위로 원미만 셋째자리에서 4사5입하여 원미만 둘째자리까지 계산합니다
산정주기	기준가격은 매일 산정합니다.
공시시기	산정된 기준가격을 매일 공고·게시합니다.
공시방법	1,000좌 단위로 원미만 셋째자리에서 4사5입하여 원미만 둘째자리로 계산하여 공시
공시장소	판매회사영업점, 집합투자업자( <a href="http://investments.miraeasset.co.kr">http://investments.miraeasset.co.kr</a> )·판매회사·한국금융투자협회( <a href="http://www.kofia.or.kr">http://www.kofia.or.kr</a> ) 인터넷홈페이지

\*공휴일, 국경일 등은 기준가격이 공시되지 않으며, 해외의 자산에 투자하는 펀드의 경우 기준가격이 산정·공시되지 않는 날에도 해외시장의 거래로 인한 자산의 가격변동으로 인하여 펀드재산 가치가 변동될 수 있습니다.

**나. 집합투자재산의 평가방법**

**(1) 평가방법.**

집합투자재산의 평가는 관련법규에서 정하는 바에 의하여 장부가로 평가(취득원가와 만기액면가액의 차이를 잔존기간에 걸쳐 유효이자율법에 의하여 상각하여 취득원가와 이자수익에 가감하여 산정하는 것을 의미)합니다. 이 경우 유효이자율법이라 함은 집합투자증권의 만기일까지 기대되는 현금유입액의 현재가치를 최초로 취득할 당시의 취득원가와 일치시키는 이자율을 말합니다. 장부가로 평가한 기준가격과 시가로 평가한 기준가격과의 차이가 1,000분의 5를 초과하거나 초과할 우려가 있는 경우에는 집합투자재산의 가격을 조정하거나 매각하

는 등의 조치를 취합니다.

### 13. 보수 및 수수료에 관한 사항

이 투자신탁은 운용 및 판매 등의 대가로 수수료 및 보수를 지급하게 되며, 가입자격에 따라 아래와 같이 보수 및 수수료 등의 차이가 있습니다. 한편, 판매회사(투자매매업자 또는 투자중개업자)는 판매보수와 관련하여 집합투자증권의 해당 집합투자기구의 투자자에게 지속적으로 제공하는 용역의 대가에 관한 내용이 기재된 자료를 교부하고 설명하여야 합니다.

#### 가. 투자자에게 직접 부과되는 수수료

##### ① 종류 C 수익증권 : 법인

수수료 구분	수수료율	부과기준
선취 / 후취수수료	-	-
환매수수료	-	-
전환수수료	-	-

② 종류 C-i 수익증권 : 법인세법 시행령 제17조의2의제8항의 규정에 따른 기관투자자, 국가재정법에 의한 기금, 법 및 이와 유사한 외국법령에 따른 집합투자기구(중전의 간접투자자산운용업법에 따른 간접투자기구를 포함) 또는 500억원 이상 매입한 법인

수수료 구분	수수료율	부과기준
선취 / 후취수수료	-	-
환매수수료	-	-
전환수수료	-	-

#### 나. 집합투자기구에 부과되는 보수 및 비용

##### ① 종류 C 수익증권 : 법인

구분	지급비율(연간,%)	비고(지급시기)
집합투자업자 보수	순자산총액의 연 0.005%	최초설정일로부터 매3개월 후급
판매회사 보수	순자산총액의 연 0.07%	
신탁업자 보수	순자산총액의 연 0.01%	
일반사무관리 보수	순자산총액의 연 0.005%	
기타비용	순자산총액의 연 0.01%	사유발생시
총보수·비용	순자산총액의 연 0.1%	-
증권 거래비용	순자산총액의 연 0%	-

② 종류 C-i 수익증권 : 법인세법 시행령 제17조의2의제8항의 규정에 따른 기관투자자, 국가재정법에 의한 기금, 법 및 이와 유사한 외국법령에 따른 집합투자기구(중전의 간접투자자산운용업법에 따른 간접투자기구를 포함) 또는 500억원 이상 매입한 법인

구분	지급비율(연간,%)	비고(지급시기)
집합투자업자 보수	순자산총액의 연 0.005%	최초설정일로부터 매3개월 후급
판매회사 보수	순자산총액의 연 0.005%	
신탁업자 보수	순자산총액의 연 0.01%	



일반사무관리 보수	순자산총액의 연 0.005%	
기타비용	순자산총액의 연 0.01%	사유발생시
총보수·비용	순자산총액의 연 0.035%	-
증권 거래비용	순자산총액의 연 0%	

주1) 기타비용은 해당 투자신탁에서 2008.12.31 기준으로 최근 1년 (설정 후 1년이 경과하지 않으면 설정일부터 기준일까지의 기간) 동안 정상적, 반복적으로 지출되는 비용(증권거래비용 및 금융비용 제외)입니다. 한편 기타비용은 대체로 설정후 1년이 경과하지 않은 초기에 과도하게 발생하는 경향이 있음을 참고하여 주시기 바랍니다. 기타비용비율의 기본적인 산출 개념은 종류별로 매일 발생하는 기타비용의 합산액을 기준시점 평균순자산으로 나누는 것입니다. 이는 비용발생시점보다 계산기준시점에서 평균순자산이 줄어들 경우 나누는 분모 대비 나누어지는 분자의 크기가 상대적으로 커지기 때문에 비율상 크게 나타나는 원인이 됩니다. 따라서 실제 비용 발생시 각 종류에 동일 비율로 기타 비용이 적용되지만 위에서 언급한 계산 방식에서 발생하는 분자/분모의 상대적 변동과 이와 유사한 사유로 인해 종류별로 기타 비용 비율이 다르게 표기되어 나타납니다.

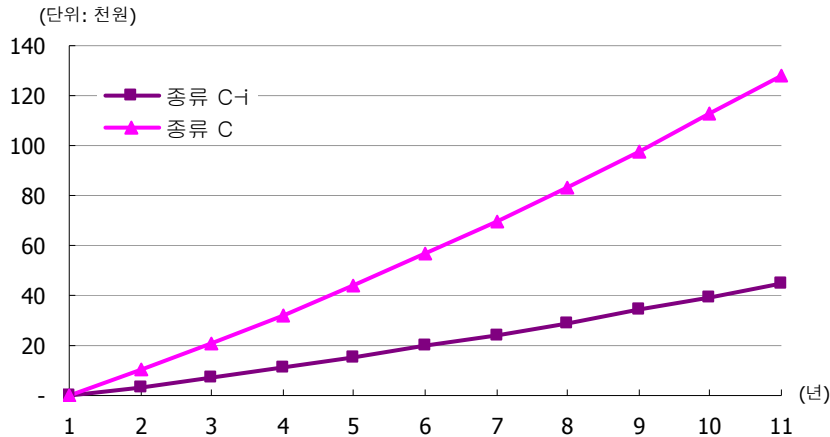
주2) 증권거래비용은 2008.12.31 기준으로 작성되었으며, 기타비용 및 증권거래비용 외에 증권신고서 제출에 따른 발행분담금 등의 비용이 추가로 발생할 수 있습니다.

<1,000만원 투자시 투자자가 부담하게 되는 수수료 및 보수·비용의 투자기간별 예시>

(단위:1,000원)

구분	1년후	3년후	5년후	10년후
종류 C	4	11	20	45
종류 C-i	10	32	57	128

투자자가 1,000만원을 투자했을 경우 직·간접적으로 부담할 것으로 예상되는 수수료 또는 보수·비용을 **누계액으로** 산출한 것입니다. 이익금은 모두 재투자하며, 투자수익률은 보수 차감전 연간 5%, 수수료율 및 총 보수·비용비율은 일정하다고 가정하였습니다. 그러나 실제 투자자가 부담하게 되는 보수 및 비용은 기타비용의 변동, 보수의 인상 또는 인하 여부 등에 따라 달라질 수 있음에 유의하시기 바랍니다.



□투자신탁재산의 운용 등에 소요되는 비용

- 투자신탁재산의 운용등에 소요되는 비용은 전체 수익자의 부담으로 하며, 집합투자업자의 지시에 따라 신탁업자가 투자신탁재산에서 인출하여 지급합니다.
- "전체수익자의 부담으로 하는 비용"이라 함은 집합투자기구재산과 관련된 다음의 비용을 말합니다.
  1. 증권 등 자산의 매매수수료
  2. 증권 등 자산의 예탁 및 결제비용
  3. 투자신탁재산의 회계감사비용
  4. 수익자명부 관리비용
  5. 전체 수익자로 구성되는 수익자총회 관련비용
  6. 투자신탁재산에 관한 소송비용
  7. 증권 등 자산의 가격정보비용
  8. 투자신탁재산의 운용에 필요한 지적재산권비용
  9. 기타 이에 준하는 비용으로 투자신탁재산의 운용등에 소요되는 비용

## 14. 이익 배분 및 과세에 관한 사항

### 가. 이익배분

- ① 투자자는 집합투자기구 회계기간의 종료에 따라 발생하는 집합투자증권별 이익금을 현금으로 돌려받을 수 있습니다. 이 경우 투자자는 투자자와 판매회사(투자매매업자·투자중개업자)간 별도의 약정이 없는 한 이익분배금에서 세액을 공제한 금액의 범위 내에서 분배금 지급일의 기준가격으로 집합투자증권을 매수할 수 있습니다.
- ② 또한 집합투자기구 계약기간의 종료 또는 집합투자기구의 해지에 따라 발생하는 집합투자기구 원본의 상환금 및 이익금(이하 “상환금등”)을 받으실 수 있습니다. 다만, 집합투자재산인 증권의 매각지연 등의 사유로 인하여 상환금등의 지급이 곤란한 경우에는 그 사유가 해소된 이후에 지급할 수 있습니다.
- ③ 투자자가 상환금등의 지급개시일 이후 5년간 이익분배금 또는 상환금등의 지급을 청구하지 아니한 때에는 그 권리를 상실하고 판매회사(투자매매업자·투자중개업자)에 귀속됩니다.

### 나. 과세

투자소득에 대한 과세는 소득이 발생하는 집합투자기구 단계에서의 과세와 수익자에게 이익을 분배하는 단계에서의 과세로 나누어집니다.

#### (1) 집합투자기구에 대한 과세 - 별도의 세금부담이 없는 것이 원칙

집합투자기구 단계에서는 소득에 대해서 별도의 세금 부담을 하지 않는 것을 원칙으로 하고 있습니다. 예를 들어 집합투자기구에서 납부한 채권 등의 이자에 대한 원천징수세액을 모두 환급을 받고 있습니다.

**발생소득에 대한 세금 외에** 투자재산의 매입, 보유, 처분 등에서 발생하는 처분 등에서 발생하는 취득세, 등록세, 증권거래세 및 기타 세금에 대해서는 **집합투자기구의 비용으로 처리**하고 있습니다. 다만, 해당 집합투자기구가 아래의 일정요건을 만족하는 경우에는 조세특례제한법 제117조 및 동법 시행령 제115조에 따라 증권거래세의 면제 혜택을 받게 됩니다.

#### [증권거래세의 면제요건]

증권거래세의 면제 혜택을 받기 위해서는 아래의 모든 요건을 충족해야 합니다.

가. 법 제9조제7항 및 제9항에 따른 모집 또는 매출의 방법으로 같은 법 제9조제21항에 따른 집합투자증권을 발행할 것

나. 법 제9조제21항에 따른 집합투자증권에 투자한 투자자 수가 30인을 초과할 것

다. 30인(집합투자자가 150인 미만인 경우에는 그 전체 집합투자자 수의 100분의 20에 상당하는 수) 이하의 집합투자자가 해당 투자신탁 및 투자회사가 발행한 집합투자증권 총수의 100분의 95 이상을 보유하지 아니할 것

※ 모자형 집합투자기구의 경우 위의 “나” 를 적용하는 경우 투자신탁 또는 투자회사인 법 제233조제1항에 따른 모집합투자기구에 대하여는 같은 법 제233조제1항에 따른 자집합투자기구로서 위의 “가~다” 의 요건을 모두 갖춘 집합투자기구의 집합투자자만을 모집합투자기구의 집합투자자로 봅니다.

※ 모자형 투자신탁의 경우 “다” 를 적용하는 경우 투자신탁 또는 투자회사인 모집합투자기구에 대하여는 모든 자집합투자기구의 집합투자자를 모집합투자기구의 집합투자자로 봅니다.

**(2) 투자자에 대한 과세 - 원천징수 원칙**

투자자는 **집합투자기구의 이익을 지급받는 날**, 특약에 의하여 원본에 전입하는 날, 또는 계약을 연장하는 날에 세금을 원천징수 당하게 됩니다. 다만, 해당 집합투자기구의 과세상 이익을 계산함에 있어서 집합투자기구가 투자하는 **유가증권 시장 및 코스닥 시장에 상장된 증권(채권 등 제외) 및 이를 대상으로 하는 선물, 벤처기업의 주식 등에서 발생하는 매매, 평가 손익은 과세대상에서 제외하고 있습니다.**

국내상장주식 등에 대한 손익을 과세대상에서 제외하고 있으므로, 투자자 입장에서는 투자손실이 났음에도 불구하고 국내상장주식 등의 매매, 평가 손실이 **과세대상인 채권이자, 채권 매매/평가 이익, 주식배당, 비상장주식 평가 등에서 발생하는 이익보다 큰 경우에는 과세될 수 있음**을 유의하시기 바랍니다.

**(3) 투자자에 대한 과세율 - 개인 15.4%(주민세 포함), 일반법인 14%**

거주자 개인이 받는 집합투자기구의 과세이익에 대해서는 15.4% (소득세 14%, 주민세 1.4%)의 세율로 원천징수 됩니다. 이러한 소득은 개인의 연간 금융소득(이자, 배당소득)이 4천만원 이하인 경우에는 분리과세 원천징수로 납세의무 종결되나, 연간 금융소득(이자, 배당소득)이 4천만원을 초과하는 경우에는 유형별 소득을 합산하여 개인소득세율로 종합과세 됩니다.

내국법인이 받는 집합투자기구의 과세이익은 14%의 세율로 원천징수 (금융기관 등의 경우에는 제외)됩니다. 이러한 소득은 투자자인 법인의 결산 시점에 집합투자기구로부터 받게 되는 수입금액과 당해 법인 수입금액 전체를 합산한 소득에 대하여 법인세율을 적용하여 과세하며, 이전에 납부한 원천징수세액은 기납부세액으로 공제 받게 됩니다.

※ **기준가격** : 집합투자기구(펀드)의 투자원금에 운용성과를 반영한 금액으로서 운용성과에 따라 변경되며, **매입 혹은 환매시 적용**됩니다.

※ **과표기준가격** : 펀드의 투자원금에 **과세대상자산** “(2)투자자에 대한 과세” 참조 - 에서 발생한 운용성과만을 더하거나 차감하여 계산된 것으로서, 환매 또는 이익분배시 납부해야 할 **세금을 계산할 때 적용**됩니다. 과표기준가격은 **비과세대상자산** “(2)투자자에 대한 과세” 참조 - 에서 발생한 손실을 인정하지 않기 때문에 기준가격을 기준으로 한 투자손익이 (-)/손실인 경우에도 투자자는 과세를 당할 수 있습니다.

※ 상기 투자소득에 대한 과세내용은 정부 정책 등에 따라 달라질 수 있습니다.

※ 증권거래세 면제대상 범위가 변경됨에 따라 이 투자신탁의 경우 공모투자신탁임에도 불구하고 조세특례제한법제117조 및 동법 시행령 제 115조에서 정하는 일정요건을 충족하지 못하는 경우 증권거래세 면제 대상에서 제외될 수 있습니다.

**※ 기준가격 및 과표기준가격 적용 사례**

예 1) 기준가격, 과표기준가격 모두 수익이 발생하여 과세되는 경우

구분	기준가격	과표기준가격
매입시점	1000원	1000원
환매시점	1100원	1100원
손익	(+)100원	(+)100원
세금		(+)100원*세율(15.4%) = 15.4원

예 2) 기준가격, 과표기준가격 모두 손실이 발생하여 세금이 없는 경우

구분	기준가격	과표기준가격
매입시점	1000원	1000원
환매시점	900원	900원
손익	(-)100원	(-)100원
세금		과세손익 (-)이므로 세금 '0' 원

예 3) 기준가격상 손실이 발생하여 결과적으로 손해가 난 상태이지만, 과표기준가격상 수익이 발생하여 세금이

과세되는 경우 (비과세대상자산에서 손실이 발생했음에도 불구하고 과세대상자산에서 이익이 발생한 경우에 해당합니다.)

구분	기준가격	과표기준가격
매입시점	1000원	1000원
환매시점	900원	1100원
손익	(-)100원	(+)100원
세금		(+)100원*세율(15.4%) = 15.4원

예 4) 기준가격상 수익이 발생한 상태지만, 과표기준가격상 수익이 없어 세금이 없는 경우

구분	기준가격	과표기준가격
매입시점	1000원	1000원
환매시점	1100원	900원
손익	(+)100원	(-)100원
세금		과세손익 (-)이므로 세금 '0' 원

### 제 3 부. 집합투자기구의 재무 및 운용실적 등에 관한 사항

#### 1. 재무정보

이 투자신탁의 재무제표는 외부감사에 관한 법률에 의한 기업회계기준 중 집합투자기구에 관한 회계기준에 따라 작성되었으며, 반기재무제표를 제외한 아래의 재무제표에 대하여 외부감사를 받은 결과 각각 감사의견은 적정입니다.

#### 가. 요약재무정보 (단위: 백만원)

요약 대차대조표			
항 목	5기 ('08.12.30)	4기 ('07.12.30)	3기 ('06.12.30)
운용자산	399,758	767,925	12,250
증권	339,750	637,169	10,158
파생상품	0	0	0
부동산/실물자산	0	0	0
현금 및 예치금	40,408	93,256	1,391
기타운용자산	19,600	37,500	700
기타자산	774	4,893	0
<b>자산총계</b>	<b>400,533</b>	<b>772,819</b>	<b>12,251</b>
운용부채	0	0	0
기타부채	20,556	10,330	452
<b>부채총계</b>	<b>20,556</b>	<b>10,330</b>	<b>452</b>
원본	379,977	762,489	11,798
수익조정금	0	0	0
이익잉여금	0	0	0
<b>자본총계</b>	<b>379,977</b>	<b>762,489</b>	<b>11,798</b>

요약손익계산서			
항 목	5기 ('07.12.31~'08.12.30)	4기 ('06.12.31~'07.12.30)	3기 ('05.12.31~'06.12.30)
<b>운용수익</b>	<b>29,959</b>	<b>7,709</b>	<b>14</b>
이자수익	29,560	7,473	15
배당수익	0	0	0
매매/평가차익(손)	397	198	0
기타수익	1	37	0
<b>운용비용</b>	<b>210</b>	<b>134</b>	<b>2</b>
관련회사보수	169	82	1
매매수수료	36	9	0
기타비용	3	42	1
<b>당기순이익</b>	<b>29,749</b>	<b>7,574</b>	<b>12</b>
<b>매매회전율 (%)</b>	<b>0</b>	<b>0</b>	<b>0</b>

매매회전율이란 주식매매의 빈번한 정도를 나타내는 지표로서 해당 운용기간동안 매도한 주식가액을 같은 기간동안 평균적으로 보유한 주식가액으로 나누어 산출합니다. 예를들어 1회계연도 동안의 평균적인 주식투자 규모가 100억원이고, 주식 매도금액 또한 100억원인 경우 매매회전율은 100%입니다.

나. 대차대조표 (단위: 백만원)

대차대조표			
항 목	5기 ('08.12.30)	4기 ('07.12.30)	3기 ('06.12.30)
운용자산	399,758	767,925	12,250
증권	339,750	637,169	10,158
주식	0	0	0
ETF	0	0	0
채권	323,891	587,287	10,158
매입어음	15,858	49,881	0
수익증권	0	0	0
외화유가증권	0	0	0
기타유가증권	0	0	0
파생상품	0	0	0
주가지수매입옵션	0	0	0
ELS	0	0	0
ELW	0	0	0
DLS	0	0	0
부동산/실물자산	0	0	0
부동산	0	0	0
현금 및 예치금	40,408	93,256	1,391
예금	71	69	391
외화예금	0	0	0
CD	40,336	93,186	0
정기예금	0	0	1,000
위탁증거금	0	0	0
청약증거금	0	0	0
기타운용자산	19,600	37,500	700
콜론	19,600	37,500	700
환매조건부채권	0	0	0
기타자산	774	4,893	0
미수이자	48	28	0
미수배당금	0	0	0
매도유가증권미수입금	0	4,509	0
선물정산미수입금	0	0	0
선납(선급) 원천세	584	237	0
기타	141	118	0
<b>자산총계</b>	<b>400,533</b>	<b>772,819</b>	<b>12,251</b>
운용부채	0	0	0
매도유가증권	0	0	0
미지급주식	0	0	0
미지급채권	0	0	0
미지급ETF	0	0	0
주가지수매도옵션	0	0	0
기타부채	20,556	10,330	452
미지급보수	25	43	0
미지급해지금	0	0	0
미지급이익분배금	20,152	9,921	450
미지급원천세	230	237	0
기타부채	147	127	1
<b>부채총계</b>	<b>20,556</b>	<b>10,330</b>	<b>452</b>
원본	379,977	762,489	11,798
수익조정금	0	0	0
이익잉여금	0	0	0
당기순이익	0	0	0
감자차익/차손	0	0	0
<b>자본총계</b>	<b>379,977</b>	<b>762,489</b>	<b>11,798</b>

다. 손익계산서 (단위: 백만원)

손익계산서			
항 목	5기 (‘07.12.31~‘08.12.30)	4기 (‘06.12.31~‘07.12.30)	3기 (‘05.12.31~‘06.12.30)
<b>운용수익</b>	29,959	7,709	14
투자수익	29,562	7,510	15
이자수익	29,560	7,473	15
배당수익	0	0	0
기타수익	1	37	0
매매이익	929	223	0
주식매매이익	0	0	0
파생상품매매이익	0	0	0
채권매매이익	858	222	0
외환거래이익	0	0	0
유동자산매매이익	70	1	0
ETF매매이익	0	0	0
수익증권매매이익	0	0	0
기타매매이익	0	0	0
매매손실	532	25	0
주식매매손실	0	0	0
파생상품매매손실	0	0	0
채권매매손실	462	19	0
외환거래손실	0	0	0
유동자산매매손실	69	5	0
ETF매매손실	0	0	0
수익증권매매손실	0	0	0
기타매매손실	0	0	0
<b>운용비용</b>	210	134	2
위탁보수비	169	82	1
판매보수비	0	0	0
수탁보수비	0	0	0
사무관리보수비	0	0	0
자문보수비	0	0	0
매매수수료	36	9	0
기타비용	3	42	1
<b>당기순이익</b>	29,749	7,574	12
비용	742	160	3
수익	30,491	7,734	15
<b>천좌당 순이익</b> 주1)	52	12	1

주1) 천좌당 순이익의 단위는 “원” 입니다.

**2. 연도별 설정 및 환매현황 (단위 : 백만)**

① 종류 C 수익증권 : 법인

기간	기간초 잔고		회계기간 중				기간말 잔고		재투자 금액
			설정(발행)		환매				
	좌수 (출자지분수)	금액	좌수 (출자지분수)	금액	좌수 (출자지분수)	금액	좌수 (출자지분수)	금액	
06.12.31~ '07.12.30	0.0	0.0	110,372.6	112,434.8	12,143.3	12,717.2	98,229.3	99,717.6	450.2
07.12.31~ '08.12.30	98,229.3	98,229.3	465,953.7	488,314.8	559,806.0	583,745.2	4,377.0	2,798.9	4876.4

② 종류 C-i 수익증권 : 법인세법 시행령 제17조의2의제8항의 규정에 따른 기관투자자, 국가재정법에 의한 기금, 법 및 이와 유사한 외국법령에 따른 집합투자기구(중전의 간접투자자산운용업법에 따른 간접투자기구를 포함) 또는 500억원 이상 매입한 법인

기간	기간초 잔고		회계기간 중				기간말 잔고		재투자 금액
			설정(발행)		환매				
	좌수 (출자지분수)	금액	좌수 (출자지분수)	금액	좌수 (출자지분수)	금액	좌수 (출자지분수)	금액	
07.11.07~ '07.12.30	50,006.3	50,006.3	636,166.7	637,113.0	21,913.4	22,000.0	664,259.7	665,119.2	0
07.12.31~ '08.12.30	664,259.7	664,259.7	140,696.7	142,785.6	429,356.5	439,464.1	375,599.9	367,581.2	5045.4

**3. 집합투자기구의 운용실적 (세전기준)**

투자실적 추이는 투자자의 투자판단에 도움을 드리고자 작성된 것으로 연평균 수익률은 해당기간 동안의 평균 수익률을, 연도별 수익률은 기간별 수익률 변동성을 나타낸 것입니다. 따라서, 이 수익률은 투자신탁의 기간에 따른 운용 실적으로 투자자의 투자시기에 따라 수익률이 달라질 수 있으며, 과거의 투자실적이 미래의 투자실적을 보장하지 않습니다.

연평균 수익률 및 연도별 수익률에 관한 정보는 신고서 또는 투자설명서의 작성기준일로 산정한 수익률로 실제 투자시점의 수익률은 크게 다를 수 있으므로 별도로 확인하시어야 합니다.

**가. 연평균수익률(단위:%)**

연도 (기간)	최근1년 08.03.03~'09.03.02	최근2년 07.03.03~'09.03.02	최근3년 06.03.03~'09.03.02	최근5년 04.03.03~'09.03.02	설정이후 주2)
투자신탁전체 주1)	4.96%	5.16%	4.94%	4.43%	4.4%
종류 C	4.83%	-0.11%	1.28%	2.09%	2.13%
종류 C-i	4.94%				5.07%

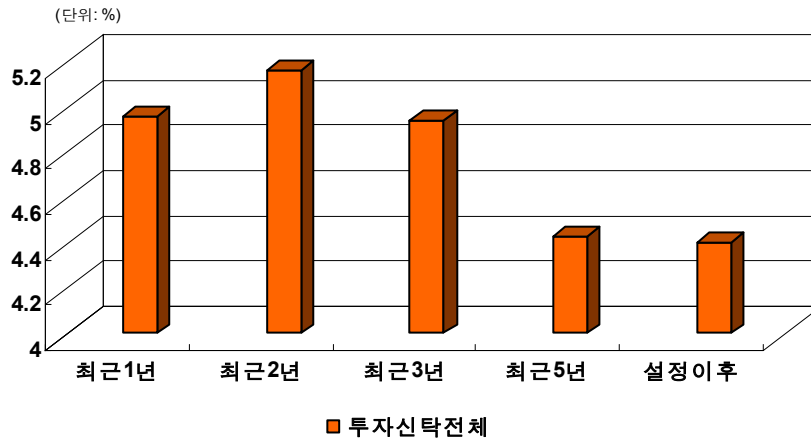
주1) 투자신탁전체의 수익률은 보수 및 수수료 차감전 수익률입니다.

주2) 설정일 이후 수익률의 경우 각 종류별로 설정시점이 다를 수 있기 때문에 수익률의 편차가 커질 수 있습니다

주3) 비교지수가 없습니다.



연평균 수익률



나. 연도별 수익률 추이(단위:%)

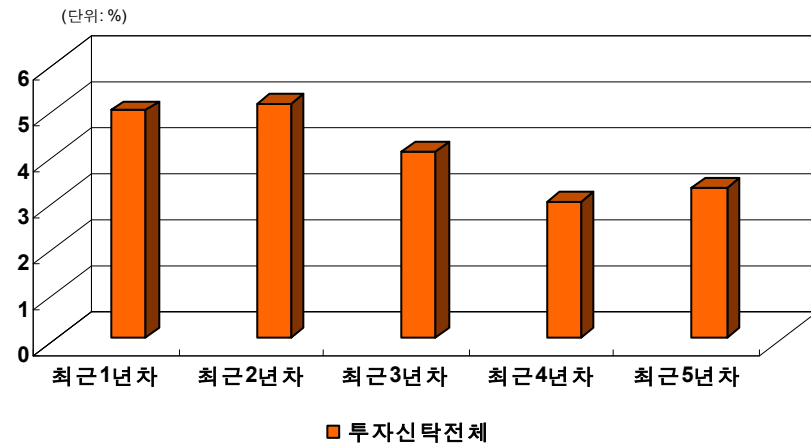
연도	최근1년차	최근2년차	최근3년차	최근4년차	최근5년차
기간 <sup>주1)</sup>	08.03.03~09.03.02	07.03.03~08.03.02	06.03.03~07.03.02	05.03.03~06.03.02	04.03.03~05.03.02
투자신탁전체 <sup>주2)</sup>	4.96%	5.11%	4.08%	2.97%	3.29%
종류 C	4.83%	-4.82%	4.08%	2.97%	3.29%
종류 C-i	4.94%				

주1) 위의 수익률은 해당 기간의 기간수익률입니다.

주2) 투자신탁전체의 수익률은 보수 및 수수료 차감전 수익률입니다.

주3) 비교지수: 없음

연도별 수익률 추이

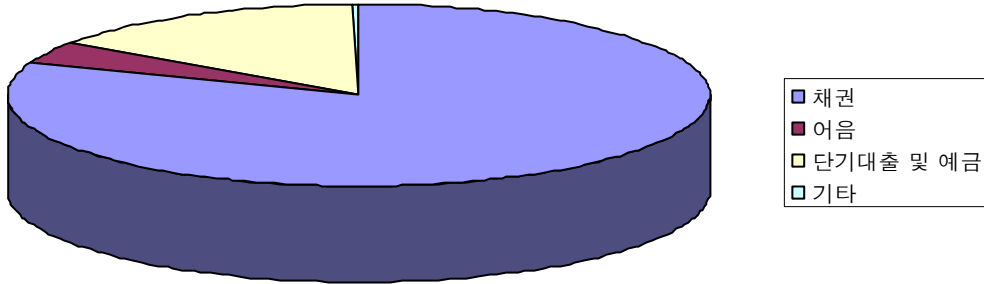


다. 집합투자기구의 자산구성 현황 (단위 : 백만, %, 2009.02.22 기준)

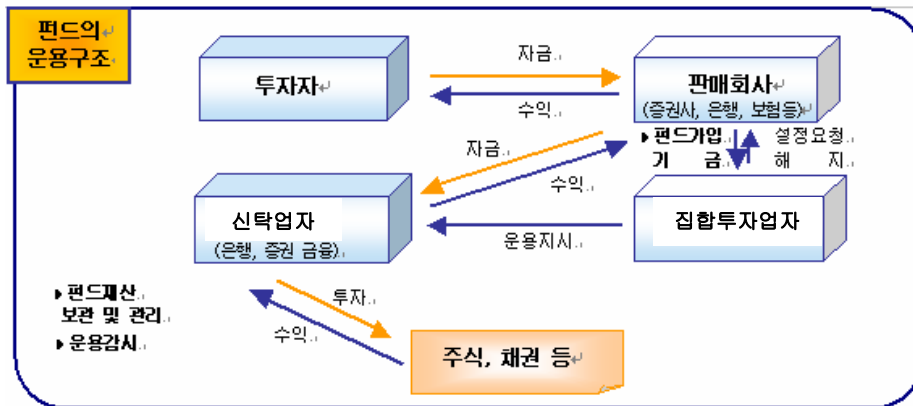
통화별 구분	증권				파생상품		부동산	특별자산		단기 대출 및예금	기타	자산 총액
	주식	채권	어음	집합 투자증권	장내	장외		실물 자산	기타			
KRW (한국)	0	323,891	15,859	0	0	0	0	0	0	60,057	726	400,533

미래에셋 법인전용 MMF 2호(국공채)

	0.00	80.87	3.96	0.00	0.00	0.00	0.00	0.00	0.00	14.99	0.18	
합계	0	323,891	15,859	0	0	0	0	0	0	60,057	726	400,533
	0.00	80.87	3.96	0.00	0.00	0.00	0.00	0.00	0.00	14.99	0.18	



## 제 4 부. 집합투자기구 관련회사에 관한 사항



투자자가 수익증권을 판매하는 판매회사(증권회사, 은행, 보험회사 등)에 수익증권의 취득을 위한 금전등을 납입하는 경우, 판매회사는 집합투자업자에 투자신탁의 설정을 위해 집합투자업자에게 통보하고 투자신탁의 신탁업자에게 금전 등을 납입합니다. 집합투자업자는 판매회사에 수익증권을 발행하고 신탁업자가 보관/관리하고 있는 투자신탁재산을 증권 등에 투자하도록 운용지시합니다. 투자자(수익자)는 집합투자업자가 운용한 운용결과에 대해 수익증권의 좌수에 따라 균등한 권리를 가지게 됩니다.

### 1. 집합투자업자에 관한 사항

#### 가. 회사개요

회 사 명	미래에셋자산운용투자자문(주)
주 소 및 연 락 처	서울특별시 영등포구 여의도동 45-1 미래에셋빌딩(우.150-994) ☎ 02-3774-1500
홈 페이지 주소	http://investments.miraeasset.co.kr
자 본 총 계	2,803억원 (2008년 3월 31일기준)
주 요 주 주 현 황	박 현 주 외
회 사 연 혁	1997년 07월 미래에셋 설립 2006년 11월 미래에셋투신운용주식회사 합병

#### 나. 주요업무

##### [주요업무]

집합투자증권의 설정, 해지 / 집합투자증권의 운용, 운용지시

##### [선관의무 및 충실의무]

집합투자업자는 투자자에 대하여 선량한 관리자의 주의로써 집합투자재산을 운용하여야 합니다. 또한 집합투자업자는 투자자의 이익을 보호하기 위하여 해당 업무를 충실하게 수행하여야 합니다.

##### [책임]

집합투자업자가 법령, 집합투자계약 또는 투자설명서에 위배되는 행위를 하거나 그 업무를 소홀히 하여 수익자에게 손해를 발생시킨 때에는 그 손해를 배상할 책임이 있습니다. 집합투자업자가 손해배상책임을 부담하

는 경우 관련되는 이사 또는 감사(감사위원회 위원을 포함)에게도 귀책사유가 있는 때에는 집합투자업자는 이들과 연대하여 그 손해를 배상할 책임이 있습니다.

**[연대책임]**

집합투자업자, 집합투자채산을 보관·관리하는 신탁업자, 투자매매업자·투자중개업자(판매회사), 일반사무관리 회사 및 채권평가회사는 자본시장과 금융투자업에 관한 법률에 의하여 집합투자자에 대한 손해배상책임을 부담하는 경우 귀책사유가 있는 때에는 연대하여 손해배상책임을 집니다.

**다. 최근 2개 사업연도 요약 재무내용(억원)**

요약 대차대조표			요약손익계산서		
항 목	'07.03.31	'08.03.31	항 목	06.04.01 ~ 07.03.31	07.04.01 ~ 08.03.31
현금 및 예치금	1,130	1,932	영업수익	1,049	3,395
유가증권	186	642	영업비용	536	1,572
대출채권	19	19	<b>영업이익</b>	<b>513</b>	<b>1,822</b>
유형자산	346	353			
기타자산	350	754	-	-	-
<b>자산총계</b>	<b>2,030</b>	<b>3,699</b>	영업외수익	39	73
예수부채	32	96	영업외비용	15	124
기타부채	330	800	<b>경상이익</b>		
<b>부채총계</b>	<b>362</b>	<b>897</b>			
자본금	391	453	-	-	-
이익잉여금	890	1,995	-	-	-
기타포괄손익누계	-3	37	법인세차감전이익	538	1,771
<b>자본총계</b>	<b>1,669</b>	<b>2,803</b>	<b>당기순이익</b>	<b>387</b>	<b>1,261</b>

**라. 운용자산 규모(2008.03.02 현재 / 단위:십억좌 / 협회 발표기준)**

집합투자 기구종류	증권			부동산	특별자산	혼합자산	MMF	총계
	주식형	혼합형	채권형					
수탁고	49,637	6,272	1,857	32	0	0	2,594	60,392

**2. 운용관련 업무 수탁회사 등에 관한 사항**

가. 집합투자재산의 운용(지시) 업무 : 해당사항 없음

나. 기타 업무의 수탁회사 : 해당사항 없음

**3. 집합투자재산 관리회사에 관한 사항(신탁업자)**

가. 회사의 개요

회 사 명	한국증권금융(주)
-------	-----------

주소 및 연락처	서울특별시 영등포구 여의도동 34-9 ☎ 02-3770-8800
홈페이지 참조	www.ksfc.co.kr
회사 연혁	1955년 10월 설립

**나. 주요업무**

**(1) 주요업무**

- 집합투자재산의 보관 및 관리
- 집합투자업자의 집합투자재산 운용지시에 따른 자산의 취득 및 처분의 이행
- 집합투자업자의 집합투자재산 운용지시에 따른 집합투자증권의 환매대금 및 이익금의 지급
- 집합투자업자의 집합투자재산 운용지시 등에 대한 감시
- 집합투자재산에서 발생하는 이자·배당·수익금·임대료 등의 수령
- 무상으로 발행되는 신주의 수령
- 투자증권의 상환금의 수입
- 여유자금 운용이자의 수입
- 금융위원회가 인정하여 고시하는 업무

**(2) 집합투자재산을 보관·관리하는 신탁업자의 의무와 책임**

**[의무]**

- ① 집합투자재산을 보관·관리하는 신탁업자는 선량한 관리자의 주의로써 집합투자재산을 보관·관리하여야 하며, 투자자의 이익을 보호하여야 한다.
- ② 집합투자재산을 보관·관리하는 신탁업자는 그 집합투자재산을 운용하는 집합투자업자의 운용지시 또는 운용행위가 법령, 집합투자규약 또는 투자설명서(예비투자설명서 및 간이투자설명서를 포함) 등을 위반하는지 여부에 대하여 법 시행령으로 정하는 기준 및 방법에 따라 확인하고 위반사항이 있는 경우에는 그 집합투자업자에 대하여 그 운용지시 또는 운용행위의 철회·변경 또는 시정을 요구하여야 합니다.
- ③ 집합투자재산을 보관·관리하는 신탁업자의 확인사항
  - ▶ 투자설명서가 법령 및 집합투자규약에 부합하는지 여부 / 자산운용보고서의 작성이 적정한지 여부 / 위험관리방법의 작성이 적정한지 여부 / 집합투자재산의 평가가 공정한지 여부 / 기준가격 산정이 적정한지 여부 / 시정요구 등에 대한 집합투자업자의 이행명세 / 그 밖에 투자자 보호를 위하여 필요한 사항으로서 법 시행령으로 정하는 사항

**[책임]**

집합투자재산을 보관·관리하는 신탁업자가 법령, 집합투자규약 또는 투자설명서에 위배되는 행위를 하거나 그 업무를 소홀히 하여 수익자에게 손해를 발생시킨 때에는 그 손해를 배상할 책임이 있습니다. 집합투자재산을 보관·관리하는 신탁업자가 손해배상책임을 부담하는 경우 관련되는 이사 또는 감사(감사위원회 위원을 포함)에게도 귀책사유가 있는 때에는 집합투자업자는 이들과 연대하여 그 손해를 배상할 책임이 있습니다.

**[연대책임]**

집합투자업자, 집합투자재산을 보관·관리하는 신탁업자, (판매회사)투자매매업자·투자중개업자, 일반사무관리회사 및 채권평가회사는 자본시장과 금융투자업에 관한 법률에 의하여 집합투자자에 대한 손해배상책임을 부담하는 경우 귀책사유가 있는 때에는 연대하여 손해배상책임을 집니다.

**4. 일반사무관리회사에 관한 사항**

**가. 회사의 개요**

회 사 명	(주)미래에셋펀드서비스
주 소 및 연 락 처	서울특별시 영등포구 여의도동 45-21 (우.150-994) ☎ 02-769-7800
홈 페이지 참조	fs.miraeasset.co.kr
회 사 연 혁	1998년 11월 (주)한국채권연구원 설립 2000년 8월 금융감독원 일반사무관리업 등록

**나. 주요업무**

**(1) 주요업무**

기준가격 계산에 관한 업무 및 보수인출 등의 업무를 수행합니다.

**(2) 일반사무관리회사의 의무**

기준가격 계산의 오류 및 집합투자업자와 맺은 계약의 불이행 등으로 인해 집합투자자에게 손실을 초래하는 경우 그 손해를 배상할 책임이 있습니다.

**5. 채권평가회사에 관한 사항**

**가. 회사의 개요**

회 사 명	한국채권평가(주)
주 소 및 연 락 처	서울특별시 종로구 세종로 211 광화문빌딩 9층 ☎ 02-399-3350
홈 페이지 참조	www.koreabp.com
회 사 연 혁	2000년 5월 설립

회 사 명	나이스채권평가(주)
주 소 및 연 락 처	서울특별시 영등포구 여의도동 14-11
홈 페이지 참조	www.npricing.co.kr
회 사 연 혁	2000년 6월 설립

회 사 명	KIS채권평가(주)
주 소 및 연 락 처	서울특별시 영등포구 여의도동 35-4 ☎ 02-3215-1433
홈 페이지 참조	www.bond.co.kr
회 사 연 혁	2000년 6월 설립

**나. 주요업무**

채권시가평가 정보 제공, 채권 관련 자료 및 분석도구 제공, 집합투자재산에 속하는 채권 등 집합투자증권 및 파생상품의 가격을 평가하고 이를 이 집합투자기구의 집합투자업자 및 일반사무관리회사에 제공 등

## 제 5 부. 기타 투자자보호를 위해 필요한 사항

### 1. 투자자의 권리에 관한 사항

#### 가. 집합투자자총회 등

##### (1) 집합투자자총회의 구성

- 이 투자신탁에는 전체 수익자로 구성되는 수익자총회를 둡니다.
- 수익자총회는 법령에서 정한 사항 및 신탁 계약에서 정한 사항에 대하여만 결의할 수 있습니다.
- 종류형 투자신탁인 경우에는 수익자총회의 결의가 필요한 경우로서 특정 종류의 집합투자증권의 수익자에게 대해서만 이해관계가 있는 때에는 당해 종류의 수익자로 구성되는 수익자총회를 개최할 수 있습니다. 종류 집합투자자총회의 소집 및 의결권 행사방법 등은 아래의 투자자 총회의 소집 절차를 준용합니다. 다만, 종류집합투자자총회의 운용비용은 그 종류집합투자기구의 비용으로 처리됩니다.
- 모자형투자신탁인 경우, 모투자신탁의 수익자총회의 목적이 자투자신탁의 수익자의 이해에 영향을 미치는 경우 모투자신탁의 수익자총회와 자투자신탁의 수익자총회는 동일한 시간 및 장소에서 소집됩니다.

##### (2) 집합투자자총회의 소집 및 의결권 행사방법

###### ① 수익자총회의 소집

- 수익자총회는 투자신탁을 설정한 집합투자업자가 소집합니다. 다만, 신탁업자 또는 수익증권 총좌수의 100분의 5 이상을 소유한 수익자가 수익자총회의 목적과 소집의 이유를 기재한 서면을 제출하여 수익자총회의 소집을 집합투자업자에 요청하는 경우 집합투자업자는 1월 이내에 수익자총회를 소집하여야 합니다. 이 경우 집합투자업자가 정당한 사유 없이 수익자총회를 소집하기 위한 절차를 거치지 아니하는 경우에는 그 신탁업자 또는 발행된 수익증권 총좌수의 100분의 5 이상을 소유한 수익자는 금융위원회의 승인을 받아 수익자총회를 개최할 수 있습니다.
- 수익자총회의 서면통지는 위탁결제원에 위탁하여야 하며, 위탁결제원은 수익자총회의 소집을 통지하거나 수익자의 청구가 있을 때에는 의결권 행사를 위한 서면을 보내야 합니다.
- 집합투자업자가 수익자총회를 소집할 경우에는 수익자총회일을 정하여 2주간 전에 각 수익자에 대하여 회의의 목적사항을 기재한 통지서를 서면 또는 컴퓨터 통신으로 통지하여야 합니다.

###### ② 의결권 행사방법

- 수익자총회는 발행된 수익증권 총좌수의 과반수를 소유하는 수익자의 출석으로 성립되고, 출석한 수익자의 의결권의 3분의 2 이상과 발행된 수익증권 총수의 3분의 1 이상의 찬성으로 결의합니다.
- 수익자는 수익자총회에 출석하지 아니하고 서면에 의하여 의결권을 행사할 수 있습니다. 이 경우 수익자는 서면에 의결권 행사의 내용을 기재하여 수익자총회일 전날까지 집합투자업자에 제출하여야 합니다.
- 서면에 의하여 행사한 의결권의 수는 수익자총회에 출석하여 행사한 의결권의 수에 산입합니다.
- 집합투자업자는 수익자로부터 제출된 의결권행사를 위한 서면과 의결권 행사에 참고할 수 있는 자료를 수익자총회일부터 6월간 본점에 비치하여야 하며, 수익자는 집합투자업자의 영업시간중에 언제든지 서면 및 자료의 열람과 복사를 청구할 수 있습니다.

###### ③ 연기수익자총회

- 집합투자업자는 수익자총회의 회의 개시 예정시각에서 1시간이 경과할 때까지 출석한 수익자가 소유한 수익증권의 좌수가 발행된 수익증권 총좌수의 과반수에 미달하는 경우 수익자총회를 연기할 수 있습니다.
- 수익자총회가 연기된 경우 집합투자업자는 그날부터 2주 이내에 연기된 수익자총회(이하 “연기수익자총회”라 합니다.)를 소집하여야 합니다. 이 경우 연기수익자총회일 1주 전까지 연기수익자총회의 소집을 통지하여야 합니다.
- 연기수익자총회에서는 회의개시 예정시각에서 1시간이 경과할 때까지 출석한 수익자가 소유한 수익증권의 좌수가 발행된 수익증권의 총좌수의 과반수에 미달하는 경우에는 출석한 수익자의 수익증권의 총좌수로써 수익자총회가 성립된 것으로 봅니다. 이 경우 연기수익자총회의 결의에 관하여 출석한 수익자의 의결권의 3분의 2 이상의 찬성으로 결의합니다.

##### (3) 집합투자자총회 결의사항

다음에 해당하는 사항은 수익자총회의 의결에 의하여야 합니다.

- 1) 집합투자업자, 신탁업자 등이 받는 보수, 그 밖의 수수료의 인상

- 2) 신탁업자의 변경(합병, 분할, 분할합병, 자본시장과 금융투자업에 관한 법률 시행령 제216조에서 정한 사유로 변경되는 경우 제외)
- 3) 신탁계약기간의 변경
- 4) 투자신탁종류의 변경
- 5) 주된 투자대상자산의 변경
- 6) 집합투자업자의 변경
- 7) 환매금지투자신탁으로의 변경
- 8) 환매대금 지급일의 연장
- 9) 그 밖에 투자자를 보호하기 위하여 필요한 사항으로 금융위원회가 정하여 고시하는 사항

#### (4) 반대매수청구권

제188조제2항각호외의 부분 후단에 따른 신탁계약의 변경 또는 제193조제2항에 따른 투자신탁의 합병에 대한 수익자총회의 결의에 반대하는 수익자는 수익자총회 전에 해당 집합투자업자에게 서면으로 그 결의에 반대하는 의사를 통지한 경우에 그 수익자총회의 결의일부터 20일 이내에 수익증권의 수를 기재한 서면으로 자기가 소유하고 있는 수익증권의 매수를 청구할 수 있습니다.

#### 나. 잔여재산분배

금융위원회의 승인을 받아 투자신탁을 해지하는 경우, 그리고 신탁계약서에서 정한 신탁계약기간의 종료, 수익자총회의 투자신탁 해지 결의, 투자신탁의 등록 취소 등의 사유로 투자신탁을 해지하는 경우 집합투자업자는 신탁계약이 정하는 바에 따라 투자신탁재산에 속하는 자산을 해당 수익자에게 지급할 수 있습니다.

#### 다. 장부·서류의 열람 및 등·초본 교부청구권

투자자는 집합투자업자(투자신탁이나 투자익명조합의 집합투자업자에 한하며, 해당 집합투자증권을 판매한 투자매매업자 및 투자중개업자를 포함합니다.)에게 영업시간 중에 이유를 기재한 서면으로 그 투자자에 관련된 집합투자재산에 관한 장부·서류의 열람이나 등본 또는 초본의 교부를 청구할 수 있습니다. 이 경우 그 집합투자업자는 법시행령으로 정하는 정당한 사유가 없는 한 이를 거절할 수 없습니다.

투자자가 열람이나 등본 또는 초본의 교부를 청구할 수 있는 장부·서류는 다음과 같습니다.

- ▶ 집합투자재산 명세서/집합투자증권 기준가격대장/재무제표 및 그 부속명세서/집합투자재산 운용내역서  
집합투자업자는 집합투자규약을 인터넷 홈페이지 등을 이용하여 공시하여야 합니다.

#### 라. 손해배상책임

금융투자업자는 법령·집합투자규약·투자설명서에 위반하는 행위를 하거나 그 업무를 소홀히 하여 투자자에게 손해를 발생시킨 경우에는 그 손해를 배상할 책임이 있습니다. 다만, 배상의 책임을 질 금융투자업자가 상당한 주의를 하였음을 증명하거나 투자자가 금융투자상품의 매매, 그 밖의 거래를 할 때에 그 사실을 안 경우에는 배상의 책임을 지지 않습니다.

금융투자업자가 손해배상책임을 지는 경우로서 관련되는 임원에게도 귀책사유가 있는 경우에는 그 금융투자업자와 관련되는 임원이 연대하여 그 손해를 배상할 책임이 있습니다.

증권신고서(정정신고서 및 첨부서류를 포함)와 투자설명서(예비투자설명서 및 간이 투자설명서를 포함) 중 중요사항에 관하여 거짓의 기재 또는 표시가 있거나 중요사항이 기재 또는 표시되지 아니함으로써 증권의 취득자가 손해를 입은 경우에는 아래와 같이 해당 주체는 손해를 배상할 책임이 있습니다. 다만 배상의 책임을 질 자가 상당한 주의를 하였음에도 불구하고 이를 알 수 없었음을 증명하거나 그 증권의 취득자가 취득의 청약을 할 때에 그 사실을 안 경우에는 배상의 책임을 지지 않습니다.

- ▶ 해당 증권신고서의 신고인과 신고당시의 발행인의 이사, 증권신고서의 작성을 지시하거나 집행한 자, 해당 증권신고서의 기재사항 또는 그 첨부서류가 진실 또는 정확하다고 증명하여 서명한 공인회계사·감정인 또는 신용평가를 전문으로 하는 자 등, 해당 증권신고서의 기재사항 또는 그 첨부서류에 자기의 평가·분석·확인·의견이 기재되는 것에 대하여 동의하고 그 기재내용을 확인한 자, 해당 증권의 인수계약을 체결한 자, 해당 투자설명서를 작성하거나 교부한 자, 매출의 방법에 의한 경우 매출신고 당시의 그 매출되는 증권의 소유자

#### 마. 재판관할

수익자가 소송을 제기하는 때에는 수익자의 선택에 따라 수익자의 주소지 또는 수익자가 거래하는 집합투자업자 또는 판매회사의 영업점포 소재지를 관할하는 법원에 제기할 수 있습니다. 다만, 수익자가



외국환거래법에 의한 비거주자인 경우에는 수익자가 거래하는 집합투자업자 또는 판매회사의 영업점포 소재지를 관할하는 법원에 제기하여야 합니다.

**바. 기타 투자자의 권리보호에 관한 사항**

- 이 상품의 집합투자계약 등 상품에 대한 추가정보를 원하시는 고객은 이 상품의 집합투자업자 또는 판매회사에 자료를 요구할 수 있습니다.
- 이 상품의 기준가 변동등 운용실적에 관해서 이 상품의 집합투자업자 또는 판매회사에 요구할 수 있습니다.
- 이 상품의 투자설명서 및 기준가변동 등은 한국금융투자협회에서 열람, 복사하거나, 한국금융투자협회 인터넷(www.kofia.or.kr)에서 확인할 수 있습니다.
- 집합투자업자가 신탁업자와 변경계약을 체결한 경우에는 아래 '3.집합투자기구의 공시에 관한 사항'의 공시 방법에 따라 공시하여야 하며 이 경우 수익자는 공시일로부터 1개월 이내 판매회사에 이의신청서를 제출하여 수익증권의 환매를 청구할 수 있고, 이 경우 판매회사는 이 투자설명서 제2부 집합투자기구에 관한 사항의 "13. 보수 및 수수료에 관한 사항"의 환매수수료 규정에도 불구하고 환매수수료를 받지 아니합니다.

**2. 집합투자기구의 해지에 관한 사항**

**[의무해지]**

집합투자업자는 다음의 어느 하나에 해당하는 경우에는 지체없이 투자신탁을 해지하여야 합니다. 이 경우 집합투자업자는 그 해지사실을 지체없이 금융위원회에 보고하여야 합니다.

- 상장폐지된 경우(상장폐지일로부터 10일 이내에 해지) / 신탁계약에서 정한 신탁계약기간의 종료 / 수익자 총회의 투자신탁 해지결의 / 집합투자기구의 피흡수 합병 / 집합투자기구의 등록 취소

**[임의해지]**

집합투자업자는 다음의 경우 금융위원회의 승인을 받지 아니하고 투자신탁을 해지 할 수 있으며, 이 경우 집합투자업자는 그 해지사실을 지체없이 금융위원회에 보고하여야 합니다.

- 투자자 전원이 동의한 경우 / 해당 투자신탁의 수익증권 전부에 대한 환매의 청구를 받아 신탁계약을 해지하려는 경우 / 1개월간 계속하여 투자신탁의 원본액이 금융위원회가 정하여 고시하는 금액에 미달하는 경우

**3. 집합투자기구의 공시에 관한 사항**

**가. 정기보고서**

**(1) 영업보고서 및 결산서류 제출 등**

**[영업보고서]**

집합투자업자는 집합투자재산에 관한 매 분기의 영업보고서를 작성하여 매 분기 종료 후 2개월 이내에 금융위원회 및 한국금융투자협회에 제출해야 합니다.

- 집합투자업자는 집합투자재산에 관한 영업보고서를 아래의 서류로 구분하여 작성하여야 합니다.
  - 1) 투자신탁의 설정현황 또는 투자익명조합의 출자금 변동상황
  - 2) 집합투자재산의 운용현황과 집합투자증권의 기준가격표

- 3) 의결권 공시대상 법인에 대한 의결권의 행사여부 및 그 내용에 기재된 서류
- 4) 집합투자재산에 속하는 자산 중 주식의 매매회전율과 자산의 위탁매매에 따른 투자중개업자별 거래금액  
· 수수료와 그 비중

### [결산서류]

집합투자업자는 투자신탁에 대하여 다음의 사유가 발생한 경우 해당 사유가 발생한 날부터 2개월 이내에 결산서류를 금융위원회 및 한국금융투자협회에 제출하여야 합니다.

- 1) 투자신탁의 회계기간 종료
- 2) 투자신탁의 계약기간 또는 존속기간의 종료
- 3) 투자신탁의 해지 또는 해산

### (2) 자산운용보고서

집합투자업자는 자산운용보고서를 작성하여 해당 집합투자재산을 보관·관리하는 신탁업자의 확인을 받아 3개월마다 1회 이상 해당 투자신탁의 투자자에게 교부하여야 합니다. 자산운용보고서를 교부하는 경우에는 집합투자증권을 판매한 판매회사를 통하여 기준일로부터 2개월 이내에 직접 또는 우편발송 등의 방법으로 교부하여야 하나, 투자자가 전자우편을 통하여 자산운용보고서를 수령한다는 의사표시를 한 경우에는 전자우편에 의하여 교부할 수 있습니다.

- 자산운용보고서에는 다음 사항을 기재하여야 합니다.

- 회계기간의 개시일부터 3개월이 종료되는 날, 회계기간의 말일, 계약기간의 종료일 또는 존속기간의 만료일, 해지일 또는 해산일 중 어느 하나에 해당하는 날 현재의 해당 투자신탁의 자산·부채 및 집합투자증권의 기준가격
- 직전의 기준일부터 해당 기준일까지의 기간 중 운용경과의 개요 및 해당 운용기간 중의 손익사항
- 기준일 현재 집합투자재산에 속하는 자산의 종류별 평가액과 집합투자재산 총액에 대한 각각의 비율
- 해당 운용기간 중 매매한 주식의 총수, 매매금액 및 법 시행령으로 정하는 매매회전율

- 투자자가 수시로 변동되는 등 아래의 경우에는 자산운용보고서를 투자자에게 적용하지 아니할 수 있습니다.

- 투자자가 자산운용보고서의 수령을 거부한다는 의사를 서면으로 표시한 경우
- 단기금융집합투자기구를 설정 또는 설립하여 운용하는 경우로서 매월 1회이상 집합투자업자, 판매회사, 한국금융투자협회의 인터넷 홈페이지를 이용하여 공시하는 방법으로 자산운용보고서를 공시하는 경우
- 환매금지형집합투자기구를 설정 또는 설립하여 운용하는 경우로서 3개월마다 1회이상 집합투자업자, 판매회사, 한국금융투자협회의 인터넷 홈페이지를 이용해 공시하는 방법으로 자산운용보고서를 공시하는 경우
- 투자자가 소유하고 있는 집합투자증권의 평가금액이 10만원 이하인 경우로서 집합투자규약에 자산운용보고서를 교부하지 아니한다고 정하고 있는 경우

### (3) 자산보관·관리보고서

집합투자재산을 보관·관리하는 신탁업자는 집합투자재산에 관하여 해당 사유가 발생한 날부터 2개월 이내에 다음 사항이 기재된 자산보관·관리보고서를 작성하여 투자자에게 교부하여야 합니다. 다만, 투자자가 수시로 변동되는 등 투자자의 이익을 해할 우려가 없는 경우에는 자산보관·관리보고서를 투자자에게 교부하지 아니할

수 있습니다.

- 1) 집합투자규약의 주요 변경사항
- 2) 투자운용인력의 변경
- 3) 집합투자자총회의 결의내용 등

#### (4) 기타장부 및 서류

집합투자업자·신탁업자·판매회사 및 일반사무관리회사는 금융감독위원회가 정하는 바에 따라 그 업무에 관한 장부 및 서류를 작성하여 본점 및 지점에 비치하거나 인터넷 홈페이지를 이용하여 공시하여야 합니다.

### 나. 수시공시

#### (1) 신탁계약변경에 관한 공시

집합투자업자는 신탁계약을 변경하고자 하는 경우에는 신탁업자와 변경계약을 체결하여야 합니다. 이 경우 신탁계약 중 다음에 해당하는 사항의 변경은 수익자총회의 결의를 거쳐야 합니다.

- 1) 집합투자업자, 신탁업자 등이 받는 보수, 그 밖의 수수료의 인상
- 2) 신탁업자의 변경(합병, 분할, 분할합병, 자본시장과 금융투자업에 관한 법률 시행령 제216조에서 정한 사유로 변경되는 경우 제외)
- 3) 신탁계약기간의 변경
- 4) 투자신탁종류의 변경
- 5) 주된 투자대상자산의 변경
- 6) 집합투자업자의 변경
- 7) 환매금지투자신탁으로의 변경
- 8) 환매대금 지급일의 연장

집합투자업자는 신탁계약을 변경한 경우에는 인터넷 홈페이지 등을 이용하여, 공시하여야 하며, 수익자총회의 결의에 따라 신탁계약을 변경한 경우에는 공시 외에 이를 수익자에게 통지하여야 합니다.

#### (2) 수시 공시

집합투자업자는 다음에 해당하는 사항이 발생한 경우 집합투자업자, 판매회사 및 한국금융투자협회의 인터넷홈페이지와 집합투자업자, 판매회사의 본·지점 및 영업소에 게시하고 전자우편을 통하여 수익자에게 통보하여야 합니다.

- 1) 운용전문인력의 변경
- 2) 환매연기 또는 환매재개의 결정 및 그 사유
- 3) 법 시행령이 정하는 부실자산이 발생한 경우 그 명세 및 상각률
- 4) 집합투자자총회의 결의내용
- 5) 투자설명서의 변경. 다만, 법령 등의 개정 또는 금융위원회의 명령에 따라 변경하거나 집합투자규약의 변경에 의한 투자설명서 변경, 단순한 자구수정 등 경미한 사항을 변경하는 경우는 제외

- 6) 집합투자업자의 합병, 분할, 분할합병 또는 영업의 양도, 양수
- 7) 집합투자업자 또는 일반사무관리회사가 기준가격을 잘못 산정하여 이를 변경하는 경우 그 내용
- 8) 그 밖의 투자자의 투자판단에 중대한 영향을 미치는 사항으로 금융위원회가 정하는 사항

**(3) 집합투자재산의 의결권 행사에 관한 공시**

☞ 집합투자업자는 집합투자재산에 속하는 주식의 의결권 행사 내용 등을 다음에 따라 공시해야 합니다.

- 합병, 영업의 양도·양수, 임원의 임면, 정관변경 등 경영권변경과 관련된 사항에 대하여 의결권을 행사하는 경우: 의결권의 구체적인 행사내용
- 의결권공시대상법인에 대하여 의결권을 행사하는 경우: 의결권의구체적인 행사내용- 의결권 공시대상 법인에 대하여 의결권을 행사하지 아니한 경우: 의결권을 행사하지 아니한 구체적인 사유

☞ 의결권 행사에 관한 공시는 다음에 해당하는 방법에 의하여야 합니다.

- 의결권을 행사하려는 주식을 발행한 법인이 주권상장법인인 경우에는 주주총회일 5일전까지 증권시장을 통하여 의결권을 행사하려는 내용을 공시할 것
- 의결권을 행사하려는 주식을 발행한 법인이 주권상장법인이 아닌 경우에는 수시공시 방법 등에 따라 공시하여 일반인이 열람할 수 있도록 할 것.

**4. 이해관계인 등과의 거래에 관한 사항**

**가. 이해관계인과의 거래내역**

기 간	매매처명	거래구분	자산구분	거래금액
06.12.31~'07.12.30	미래에셋증권	위탁거래	채권	247,761,380,000
07.12.31~'08.12.30	미래에셋증권	위탁거래	채권	219,822,721,000
07.12.31~'08.12.30	미래에셋증권	위탁거래	유동자산	9,960,727,444

**나. 집합투자기구간 거래에 관한 사항**

기 간	거래상대방	거래 내용	거래자산	거래금액	거래사유
08.04.01 ~ 09.03.31	미래에셋개인솔로몬 MMF1호	매수	국고0450-0809	508,675,000	일부해지
08.04.01 ~ 09.03.31	미래에셋MMF1호	매수	국고0450-0809	508,675,000	일부해지
08.04.01 ~ 09.03.31	미래에셋퇴직플랜단기증권모투자신탁(채권)	매수	국고0425-0809	1,016,400,000	일부해지
08.04.01 ~ 09.03.31	미래에셋법인전용 MMFA-4호	매수	국고0450-0809	5,106,500,000	일부해지
08.04.01 ~ 09.03.31	미래에셋개인솔로몬 MMF1호	매수	국고0450-0809	1,021,768,000	일부해지

미래에셋 법인전용 MMF 2호(국공채)

08.04.01 ~ 09.03.31	미래에셋개인전용MMF1 호(국공채)	매도	통안44-251-91-16	15,908,960,000	일부해지
08.04.01 ~ 09.03.31	미래에셋개인전용MMF1 호(국공채)	매도	기업은행(단)0808할186A- 29	16,905,650,000	일부해지
08.04.01 ~ 09.03.31	미래에셋개인솔로몬 MMF2호(국공채)	매도	통안44-251-91-16	1,988,620,000	일부해지
08.04.01 ~ 09.03.31	미래에셋MMF1호	매도	기업은행(단)0808할186A- 29	994,450,000	일부해지
08.04.01 ~ 09.03.31	미래에셋법인전용 MMFA-4호	매도	통안44-251-91-16	1,988,620,000	일부해지
08.04.01 ~ 09.03.31	미래에셋법인전용 MMFA-4호	매도	기업은행(단)0808할186A- 29	1,988,900,000	일부해지
08.04.01 ~ 09.03.31	미래에셋개인솔로몬 MMF1호	매수	산금06합이0300-01-16	1,518,525,000	일부해지
08.04.01 ~ 09.03.31	미래에셋개인전용MMF1 호(국공채)	매도	통안43-711-2-28	30,329,100,000	일부해지
08.04.01 ~ 09.03.31	미래에셋개인전용MMF1 호(국공채)	매도	통안45-35-28-16	39,974,800,000	일부해지

다. 투자중개업자의 선정기준

구 분	내 용
<p>&lt;투자증권거래&gt;</p> <p>매매대가 이익이라 함은 중개회사에 지급하는 수수료에 대한 대가로 중개회사가 조사분석에 대한 비용이나 운용에 관련된 서비스에 대한 비용을 대신 지급하는 것을 말합니다.</p>	<p>①선정시 고려사항</p> <ul style="list-style-type: none"> <li>- 운용지시가 효율적으로 체결될 수 있을 것</li> <li>- 중개회사가 가장 잘 처리할 수 있는 거래유형에 관한 사항</li> <li>- 펀드 또는 고객이 부담하여야 할 비용이나 수익이 주어진 여건하에서 가장 유리한 회사</li> <li>- 중개회사의 재무상황, 규모 등 발생 가능한 리스크 고려</li> </ul> <p>②매매대가 이익에 관한 사항</p> <ul style="list-style-type: none"> <li>- 특정 펀드에서 발생하는 매매대가 이익은 해당되는 펀드와 관련되어 사용될 것</li> <li>- 매매대가 이익은 조사분석에 대한 비용, 운용에 관련된 서비스 및 중개수수료의 할인 이외의 방법으로 제공될 수 없음</li> <li>- 서비스에 대한 비용은 중개회사가 서비스 제공자에 직접 지불하여야 함</li> </ul> <p>[매매대가 이익은 다음의 방법으로 제공될 수 없는 등 제한이 따름]</p> <ul style="list-style-type: none"> <li>가. 회사 경영관련 비용</li> <li>나. 리서치와 무관한 정보 및 시스템 제공</li> <li>다. 마케팅비용</li> <li>라. 조사분석 세미나 관련 여행비용(숙식비등)</li> <li>마. 펀드매니저는 매매관련 수수료 및 매매대가 이익을 증가시키기 위하여 과도하게 증권등의 매매주문을 하여서는 아니됨</li> </ul>

<장내파생상품거래> <투자증권거래>의 경우와 같음

---

\* 매매대가이익 : 중개회사에 지급하는 수수료에 대한 대가로 중개회사가 조사분석에 대한 비용이나 운용에 관련된 서비스에 대한 비용을 대신 지급하는 것을 말합니다.

#### 5. 외국 집합투자기구에 관한 추가 기재사항

해당사항 없음

**[붙임] 용어풀이**

용어	내용
법	“자본시장과 금융투자업에 관한 법률”을 말합니다.
집합투자업자	2인 이상에게 투자권유를 하여 모은 금전 등을 받아 재산적 가치가 있는 투자대상자산을 취득·처분, 그 밖의 방법으로 투자·운용하는 회사를 말합니다.
집합투자기구(=펀드)	2인 이상에게 투자권유를 하여 모은 금전등을 투자자로부터 일상적인 운용지시를 받지 아니하면서 재산적 가치가 있는 투자대상 자산을 취득·처분, 그 밖의 방법으로 운용하고 그 결과를 투자자에게 배분하여 귀속시키는 것으로서, 투자신탁, 투자회사, 뮤추얼펀드, 투자기구 등으로도 불리우나, “펀드”라는 용어로 가장 널리 불리웁니다.
신탁업자	신탁재산을 보관·관리하는 회사를 말합니다.
한국금융투자협회 펀드코드	상장주식의 경우 회사명 또는 코드번호 6자리를 활용하여 수익자들이 쉽게 공시사항을 조회, 활용할 수 있는 것처럼 펀드 또한 한국금융투자협회가 부여하는 5자리의 고유코드가 존재하며, 펀드명 뿐만 아니라 이러한 코드를 이용하여 펀드의 각종 정보에 대한 조회가 가능합니다.
개방형(집합투자기구)	투자자가 원할 시 언제든지 환매가 가능한 펀드입니다.
폐쇄형(집합투자기구)	환매가 불가능한 펀드입니다.
추가형(집합투자기구)	기 설정된 펀드에 추가설정이 가능한 펀드입니다.
단위형(집합투자기구)	집합투자기구의 모집시기(판매기간)가 한정되어 있고 그 이후에는 가입할 수 없는 펀드입니다.
종류형(집합투자기구)	통상 멀티클래스펀드로 불리웁니다. 멀티클래스펀드란 하나의 펀드 안에서 투자자 그룹(클래스)별로 서로 다른 판매보수와 수수료 체계를 적용하는 상품을 말합니다. 보수와 수수료의 차이로 클래스별 기준가격은 다르게 산출되지만 각 클래스는 하나의 펀드로 간주되어 통합 운용되므로 자산운용 및 평가방법은 동일합니다.
증권펀드	집합투자재산의 50% 이상을 증권(주식, 채권등)에 투자하는 펀드입니다.
주식형펀드	일반적으로 집합투자재산의 60% 이상을 주식에 투자하는 펀드를 말합니다.
채권형펀드	일반적으로 주식에 투자하지 않는 펀드로서 통상 집합투자재산의 60% 이상을 채권에 투자하는 펀드를 말합니다.
주식혼합/채권혼합형 펀드	일반적으로 주식과 채권에 모두 투자할 수 있는 펀드로서, 주식에 최대 50% 이상 투자할 수 있는 펀드를 주식혼합형, 주식에 최대투자 가능비율이 50% 미만인 펀드를 채권혼합형이라고 말합니다.
상장지수펀드	특정지수의 변화에 연동하여 운용하는 것을 목표로 하는 펀드로서 거래소에 상장하여 거래하기 때문에 주식과 같은 방법으로 거래가 가능합니다.
부동산펀드	집합투자재산의 50% 이상을 부동산(부동산과 관련된 증권 등 포함)에 투자하는 펀드입니다.
금리스왵	금리스왵은 금리상품의 가격변동으로 인한 손실을 보전하기 위해 금융 기관끼리 고정금리와 변동금리를 일정기간동안 상호 교환하기로 약정하는 거래를 말합니다. 이때 원금은 바꾸지 않고 서로 이자지급 의무만을 바꾸어, 금리스왵은 보통 금리상승에 따른 위험을 줄이기 위해 주로 활용됩니다.
기준가격	펀드의 매입·환매 및 분배시 적용되는 가격으로, 기준가격의 산정은 전일의 펀드 순자산총액을 전일까지의 총 발행 수익증권 수량으로 나누어 1,000을 곱한 가격으로 표시하고, 통상 소수점 셋째자리에서 반올림합니다.
레버리지효과	소액의 증거금으로 거액의 거래규모를 수반하는 거래로서 적은 투자금액으로 큰 수익을 얻을 기회를 제공하기도 하지만, 기초자산의 가격이 예상과 다른 방향으로 움직이면 큰 손실을 초래하기도 합니다. 레버리지효과는 “파생상품”을 매매하는 경우 흔히 발생할 수 있으며, 매우 높은 투자위험을 초래합니다.
신탁보수	펀드의 운용 및 관리와 관련된 비용입니다. 다시 말해 재산을 운용 및 관리해준 대가로 고객이 지불하는 비용입니다. 이는 통상 연율로 표시되며, 신탁보수에는 운용보수, 판매보수, 수탁보수 등이 있습니다. 보수율은 상품마다 다르게 책정되는 것이 일반적입니다.
선물환거래	장래의 일정기일 또는 일정기간 내에 일정액의 외국통화를 일정한 환율로 매매할 것을 미리 약속하는 거래로 환헤지의 수단으로 자주 이용됩니다.
성과보수	현행법은 불특정다수의 일반 투자자를 대상으로 판매되는 펀드(공모펀드)의 경우 집합투자업자가 펀드의 성과에 따라 추가적보수(성과보수)를 수취하는 것을 금지하고 있습니다. 그러나 소수의 투자자를 대상으로 하는 사모펀드 혹은 투자일임계약의 경우 약관(계약)에 따라 성과보수의 수취가

	가능합니다. 펀드매니저가 성과보수가 있는 사모펀드, 투자일임계약과 성과보수가 없는 공모펀드를 함께 운용함에 따라 성과보수가 있는 펀드 등의 투자수익을 높이기 위해 더 많은 투자노력을 기울이는 등 이해상충 발생소지가 발생할 가능성이 있습니다.
수익자총회 (=투자자총회, 집합투자자총회)	수익증권 총수의 100분의 5이상을 보유한 수익자가 소집을 요청하는 경우 1개월 이내에 집합투자업자가 소집하는 것이 원칙입니다. 총 수익증권 수의 과반수를 보유하는 수익자의 출석으로 열리는데, 상정된 안건은 출석한 수익자 의결권의 3분의 2 이상과 수익증권 총수의 3분의 1 이상의 찬성으로 의결됩니다. 만약 이 의결에 반대하는 수익자는 총회가 개최되기 전에 서면으로 반대외사를 통지하고 20일 이내에 수익증권의 매수를 청구할 수 있습니다.
수익증권	집합투자업자가 일반 대중으로부터 자금을 모아 펀드를 만들 때 이 펀드에 투자한 투자자들에게 출자비율에 따라 나눠주는 권리증서를 말합니다. 펀드에 가입(매입)한다는 것은 이 수익증권을 산다는 의미입니다.
수탁고	펀드에 유치된 자금의 양. 즉 집합투자업자가 고객들의 자금을 맡아 운용하는 규모를 지칭합니다.
신주인수권부사채	사채권자에게 사채 발행 이후에 기채회사가 신주를 발행하는 경우 미리 약정된 가격에 따라 일정한 수의 신주 인수를 청구할 수 있는 권리가 부여된 사채입니다.
실물자산	농산물, 축산물, 수산물, 임산물, 광산물, 에너지 등에 속하는 물품 및 이 물품을 원료로 하여 제조하거나 가능한 물품 등을 의미합니다.
원천징수	소득금액 또는 수입금액을 지급할 때, 그 지급자가 그 지급받는 자가 부담할 세액을 미리 국가를 대신하여 징수하는 것을 말합니다. 예를 들어, 근로자가 월급을 받을 때 월급(소득)에서 발생하는 세금을 차감한 금액을 받게 됩니다. 이는 월급을 지급하는 회사가 국가를 대신해서 미리 세금을 징수하고 세금 납입일(통상 매달 10일)에 일괄적으로 국가에 납부하기 때문입니다.
자산유동화증권	자산유동화증권이란 기업의 부동산을 비롯한 여러가지 형태의 자산을 담보로 발행된 채권을 말하며, 기업의 입장에서는 유동성이 떨어지는 부실채권이나 직접 매각하기 어려운 부동산 등을 담보로 맡기고 ABS를 발행해 쪼개서 판매함으로써, 자금 조달의 용이성을 제고할 수 있습니다.
전환사채	특수사채의 일종으로, 사채로 발행되나 일정기간 후에 주식으로 전환할 수 있는 권리가 주어지는 사채를 말합니다.
주식워런트	주식워런트는 특정 주식을 미리 정한 가격에 살 수 있는 권리증서로, 만기에 특정종목의 주가나 주가지수를 미리 정한 가격에 사고 팔 수 있는 권리가 부여된 상품으로 옵션과 유사합니다. 살 수 있는 상품은 “콜워런트”, 팔 수 있는 상품은 “풋워런트” 입니다.
위험평가액	법 시행규칙 제4-54조(위험평가액 산정방법)에 의하여 산정된 위험평가액을 말합니다.
판매수수료	투자자가 펀드매입시, 판매회사에 일회적으로 지불하는 수수료입니다. 이는 상품에 대한 취득권유 및 설명, 투자설명서 제공 등에 수반되는 비용을 포함하고 있습니다. 수수료 지불시점에 따라 선취판매수수료와 후취판매수수료로 구분합니다.
설정	집합투자규약에 의거, 신탁업자와 신탁계약을 체결한 후, 일정단위의 신탁금을 신탁업자에 납입하는 것을 설정이라고 하며, 신규설정과 추가설정이 있습니다.
해지	투자신탁(펀드)의 신탁기간이 종료되거나, 스팟펀드처럼 약속한 수익률에 도달할 경우 펀드의 자산을 모두 처분, 투자자들에게 원금과 수익금을 나눠주는 법적 절차를 말합니다.
환매	만기가 되기전에 맡긴 돈을 되찾아 가는 것을 환매라고 합니다. 고객이 중도인출을 요구할 경우 집합투자업자는 이를 받아들여야 하는 의무가 있습니다. 다만 폐쇄형 상품의 경우 일정기한까지 중도해약을 금지하는 경우도 있습니다.
환매수수료	특정기간 이내에 펀드를 환매할 시 일정한 벌칙금 형식으로 투자자에게 일회적으로 부과하는 수수료입니다. 이는 펀드 운용의 안정성과 펀드 환매시 소요되는 여러 비용을 감안하여 책정되며, 부과된 수수료는 다시 펀드 재산에 편입됩니다.
환매조건부채권	은행등 금융기관이 일정 기간 후 확정금리를 보태어 되사는 조건으로 발행하는 채권을 말합니다.
환헤지	해외펀드는 대부분 외국통화로 주식을 사들이기 때문에 도중에 환율이 떨어지면 환차손(환율변동에 따른 손실)이 발생할 수 있습니다. 따라서 해외에 투자하는 펀드들은 선물환 계약(미리 정해놓은 환율을 만기 때 적용하는 것) 등을 이용하여 환율변동에 따른 손실위험을 제거하는 환헤지 전략을 구사하기도 합니다.



## 투자설명서 교부 및 주요내용 설명 확인서 (고객 보관용)

◆ 집합투자기구(펀드) 명칭 : 미래에셋 법인전용 MMF 2호 (국공채)

◆ 판매회사 및 점포명 :

◆ 판매직원 : 직위            성명            서명 또는 (인)

1. 투자설명서를 받으셨나요? (간이투자설명서 포함)
2. 판매회사는 귀하의 투자목적이나 투자경험 등에 적합한 상품을 권유하고 그 상품에 대하여 투자 설명서(간이투자설명서 포함)를 이용하여 설명을 해야 하는데 상품설명을 받으셨는지요?
3. 위의 절차에 따라 권유받은 이 상품이 귀하께 적합하다고 생각 하시나요?
4. 보수 및 수수료에 관한 설명을 들었으며, 특히, 판매보수 및 판매수수료와 관련하여 해당 판매회사가 투자자에게 지속적으로 제공하는 서비스에 관한 내용이 기재된 자료를 투자자에게 교부하고 설명해야 하는데 자료를 제공받고 설명을 들으셨나요?
5. 해외자산에 투자하는 펀드라면 환율변동 위험과 그 회피방법에 대하여 설명을 들으셨나요?
6. 펀드상품은 기본적으로 원금손실이 가능하다는 사실과 특히, 파생상품에 투자하는 펀드라면 불리한 상황에서의 최대손실예상금액 등을 포함하여 손익구조에 관한 설명을 들으셨나요?

위 질문에 대하여 다시 한번 신중한 판단을 하신 후에 최종 투자결정을 내리셔서 귀하께서 예측하지 못한 손실을 입으시는 경우가 없도록 한층 더 유의하시기 바랍니다.

년 월 일

----- (판매직원 성명:            서명) ----- (고객 성명            서명 또는 인) -----

## 투자설명서 교부 및 주요내용 설명 확인서 (판매회사 보관용)

◆ 집합투자기구(펀드) 명칭 : 미래에셋 법인전용 MMF 2호 (국공채)

◆ 판매회사 및 점포명 :

◆ 판매직원 : 직위            성명            서명 또는 (인)

고객 확인 사항	고객기재사항
1. 투자설명서를 받으셨나요? (간이투자설명서 포함)	(받았음)
2. 직원으로부터 이 상품에 대하여 투자설명서(간이투자설명서 포함)를 이용하여 설명을 들으셨나요?	(들었음)
3. 이 상품이 귀하의 투자목적이나 투자경험에 비추어 적합하다고 생각하시나요?	(적합함)
4. 보수 및 수수료에 관한 설명을 들었으며, 특히, 판매보수 및 판매수수료와 관련하여 해당 판매회사가 투자자에게 지속적으로 제공하는 서비스에 관한 내용이 기재된 자료를 투자자에게 교부하고 설명해야 하는데 자료를 제공받고 설명을 들으셨나요?	(제공받고 들었음)
5. 해외자산에 투자하는 상품이라면 환율변동 위험과 그 회피방법에 대하여 설명을 들으셨나요?	(들었음)
6. 펀드상품은 기본적으로 원금손실이 가능하다는 사실과 특히, 파생상품에 투자하는 상품이라면 불리한 상황에서의 최대손실예상금액 등을 포함하여 손익구조에 관한 설명을 들으셨나요?	(들었음)

년 월 일

고객 성명 \_\_\_\_\_ 서명 또는 (인)