

대신투자신탁운용(주)는 투자대상 자산의 종류 및 위험도 등을 감안하여 1 등급(매우 높은 위험)에서 5 등급(매우 낮은 위험)까지 투자위험등급을 5 단계로 분류하고 있습니다. 따라서, 이러한 분류기준에 따른 투자신탁의 위험등급에 대해 충분히 검토하신 후 합리적인 투자판단을 하시기를 바랍니다.

이 투자설명서는 **대신 지구온난화투자 증권 자투자신탁 제 1 호 [주식]**에 대한 투자설명서의 내용중 중요사항을 발췌한 요약 정보를 담고 있습니다.

따라서 **대신 지구온난화투자 증권 자투자신탁 제 1 호 [주식]**을 매입하기 전에 반드시 이 증권신고서 또는 정식 투자설명서를 읽어보시기 바랍니다.

1. 집합투자기구 명칭 : 대신 지구온난화투자 증권 자투자신탁 제 1 호 [주식]
2. 집합투자업자 명칭 : 대신투자신탁운용주식회사
3. 판 매 회 사 : 각 판매회사 본·지점

(판매회사에 대한 자세한 내용은 협회(www.kofia.or.kr) 및 집합투자업자 (www.ditm.co.kr)의 인터넷 홈페이지를 참고하시기 바랍니다.)

4. 작 성 기 준 일 : 2009.03.31.
5. 증권신고서 효력발생일 : 2009.05.03.
6. 모집(매출) 증권의 종류 및 수 : 투자신탁의 수익증권
[모집(매출) 총액 : 10 조좌]
7. 모집(매출) 기간(판매기간) : 모집기간을 정하지 아니하고 계속 모집할 수 있음
8. 집합투자증권신고서 및 투자설명서의 열람장소
 - 가. 집합투자증권신고서
전자문서 : 금융위(금감원) 전자공시시스템 → <http://dart.fss.or.kr>
 - 나. 투자설명서
전자문서 : 금융위(금감원) 전자공시시스템 → <http://dart.fss.or.kr>
서면문서 : 집합투자업자, 판매회사 및 협회
9. 안정조작 또는 시장조성 관련 : 해당사항없음

※ 이 간이투자설명서는 효력발생일까지 증권신고서의 기재사항 중 일부가 변경될 수 있으며, 개방형 집합투자증권인 경우 효력발생일 이후에도 변경될 수 있습니다.

금융위원회가 투자설명서의 기재사항이 진실 또는 정확하다는 것을 인정하거나 그 증권의 가치를 보증 또는 승인하지 아니함을 유의하시기 바랍니다.
또한 이 집합투자증권은 「예금자보호법」에 의한 보호를 받지 않는 실적배당상품으로 투자원금의 손실이 발생할 수 있으므로 투자에 신중을 기하여 주시기 바랍니다.

I . 집합투자기구의 개요

1. 명칭
2. 모집예정기간
3. 모집예정금액
4. 펀드존속기간
5. 분류
6. 집합투자업자

II . 집합투자기구의 투자정보

1. 주요 투자대상
2. 투자전략 및 위험관리
3. 수익구조
4. 주요 투자위험
5. 투자위험에 적합한 투자자 유형
6. 운용전문인력
7. 투자실적 추이(세전기준)

III . 매입.환매관련 정보

1. 수수료 및 보수
2. 과세
3. 기준가격 산정 및 매입

IV . 요약 재무정보

[투자결정시 유의사항 안내]

1. 당사는 투자대상기업의 실적에 대한 신뢰를 바탕으로 투자결정을 하고 있습니다.

2. 당사는 투자대상기업의 실적에 대한 신뢰를 바탕으로 투자결정을 하고 있습니다.

, 당사는 투자대상기업의 실적에 대한 신뢰를 바탕으로 투자결정을 하고 있습니다.

3. 당사는 투자대상기업의 실적에 대한 신뢰를 바탕으로 투자결정을 하고 있습니다.

, 당사는 투자대상기업의 실적에 대한 신뢰를 바탕으로 투자결정을 하고 있습니다.

4. 당사는 투자대상기업의 실적에 대한 신뢰를 바탕으로 투자결정을 하고 있습니다.

5. 당사는 투자대상기업의 실적에 대한 신뢰를 바탕으로 투자결정을 하고 있습니다.

가 당사는 투자대상기업의 실적에 대한 신뢰를 바탕으로 투자결정을 하고 있습니다.

6. 당사는 투자대상기업의 실적에 대한 신뢰를 바탕으로 투자결정을 하고 있습니다.

) 당사는 투자대상기업의 실적에 대한 신뢰를 바탕으로 투자결정을 하고 있습니다.
(가 당사는 투자대상기업의 실적에 대한 신뢰를 바탕으로 투자결정을 하고 있습니다.
가 가

7. 당사는 투자대상기업의 실적에 대한 신뢰를 바탕으로 투자결정을 하고 있습니다.

, 당사는 투자대상기업의 실적에 대한 신뢰를 바탕으로 투자결정을 하고 있습니다.

8. 당사는 투자대상기업의 실적에 대한 신뢰를 바탕으로 투자결정을 하고 있습니다.

, 당사는 투자대상기업의 실적에 대한 신뢰를 바탕으로 투자결정을 하고 있습니다.

I 집합투자기구의 개요

1. 명 칭 : 대신 지구온난화투자 증권 자투자신탁 제1호[주식] (71175)

종류별	가입자격
클래스 A(펀드코드 : 71171)	가입제한은 없으며, 판매수수료가 징구되는 수익증권
클래스 C1(펀드코드 : 71172)	가입제한은 없으며, 판매수수료가 징구되지 않는 수익증권
클래스 C2(펀드코드 : 91410)	50억원이상 100억원미만 투자자에게 판매되며, 판매수수료가 징구되지 않는 수익증권
클래스 C3(펀드코드 : 91412)	100억원이상 200억원미만 투자자에게 판매되며, 판매수수료가 징구되지 않는 수익증권
클래스 C4(펀드코드 : 91413)	200억원이상 투자자에게 판매되며, 판매수수료가 징구되지 않는 수익증권
클래스 C-W(펀드코드 : 91414)	판매회사 일임형 Wrap계좌보유자에게 판매되며, 판매수수료가 징구되지 않는 수익증권
클래스 C-F(펀드코드 : 93848)	법률에 의한 금융기관 및 보험회사, 판매수수료가 징구되지 않는 수익증권

2. 모집예정기간 : 일괄신고서를 제출하는 개방형 집합투자기구로 모집기간을 정하지 아니하고 계속 모집할 수 있습니다.

3. 모집예정금액 : 10조좌

주1) 모집(판매)기간동안 판매된 금액이 일정규모 이하인 경우 이 집합투자증권의 설정이 취소되거나 해지될 수 있습니다.

2) 모집(판매) 예정금액이 줄거나 모집(판매) 예정기간이 단축될 수 있으며, 이 경우 판매회사 및 운용사의 홈페이지를 통해 공시됩니다.

4. 펀드존속기간 :

법령 또는 집합투자규약에 의거 1개월간 계속하여 투자신탁의 원본액이 100억원 미만인 경우에는 강제로 해산(해지)되거나 사전에 정한 절차에 따라 임의로 해산(해지)될 수 있습니다.

5. 분류 :

가. 형태별 종류 : 투자신탁

나. 운용자산별 종류 : 증권(주식형)

다. 개방형·폐쇄형 구분 : 개방형(환매가 가능한 투자신탁)

라. 추가형·단위형 구분 : 추가형(추가로 자금 납입이 가능한 투자신탁)

마. 특수형태 : 모자형(모투자신탁이 발행하는 집합투자증권을 취득하는 구조의 투자신탁)

종류형(판매보수 등의 차이로 인하여 기준가격이 다른 투자신탁)

주1) 집합투자기구의 종류 및 형태에도 불구하고 투자대상은 여러가지 다양한 자산에 투자될 수 있으며, 자세한 투자대상은 투자설명서 제2부 “투자대상” 과 “투자전략” 부분을 참고하시기 바랍니다.

6. 집합투자업자 :

회 사 명	대신투자신탁운용(주)
주소 및 연락처	서울특별시 영등포구 여의도동 34-8 대신증권빌딩(우.150-884) ☎ 02-769-3246

1)

“ 4 ”

II 집합투자기구의 투자정보

1. 주요 투자대상

[자집합투자기구]

투자대상	투자비율	투 자 대 상 세 부 설 명
모 투자신탁수익증권	100%이하	- 대신 지구온난화투자 증권 모투자신탁[주식]

주1) 투자대상은 집합투자기구의 투자대상자산 중 주로 투자하는 자산에 대하여 표기하였으며 자세한 투자 대상은 정식 투자설명서를 참조하시기 바랍니다.

[모집합투자기구]

투자대상	투자비율	투 자 대 상 세 부 설 명
------	------	-----------------

외국주식	60%이상	주권, 신주인수권이 표시된 것, 법률에 의하여 직접 설립된 법인이 발행한 출자증권, 상법에 따른 합자회사·유한회사·익명조합의 출자지분, 민법에 따른 조합의 출지지분, 그 밖에 이와 유사한 것으로서, 지구온난화 완화/적응/섹터에 속하는 외국법인이 발행하고 외국 유가증권 시장에 상장 또는 등록되어 거래되는 외국통화로 표시된 유가증권(공모주 포함)
------	-------	---

주1) 투자대상은 집합투자기구의 투자대상자산 중 주로 투자하는 자산에 대하여 표기하였으며 자세한 투자 대상은 **정식 투자설명서를 참조하시기 바랍니다.**

2. 투자전략 및 위험관리

(1) 투자목적

- 이 집합투자기구는 모자형구조의 자집합투자기구로서 신탁재산을 “대신 지구온난화투자주식투자신탁-모” (이하 “모집합투자기구” 라 함) 집합투자증권에 주로 투자하며 시장변화에 맞춰 분산투자전략을 효과적으로 구사하여 중장기적으로 자산가치 증대를 추구하는 증권집합투자기구입니다.
- 이 집합투자기구의 모집합투자기구가 주로 투자하는 집합투자증권은 외국통화로 표시되어 있기 때문에 환율변동위험에 노출될 수 있습니다. 따라서 **해외투자로 인한 환율변동위험을 최대한 줄이기 위해 환헤지전략을 실행함으로써 집합투자기구의 손익변동을 최소화시킬 예정입니다.**

비교지수 : MSCI World(Euro) Index X 90% + Call Rate X 10%

그러나 상기의 투자목적이 반드시 달성된다는 보장은 없으며, 집합투자업자, 신탁업자, 판매회사 등 이 투자신탁과 관련된 어떠한 당사자도 투자원금의 보장 또는 투자목적의 달성을 보장하지 아니합니다.

(2) 투자전략 및 위험관리

1) 투자전략

- 이 집합투자기구는 신탁재산의 대부분을 모집합투자기구의 집합투자증권에 투자하는 자집합투자기구로서 나머지 재산은 국내 단기대출 및 어음 등에 투자합니다.
- 모집합투자기구는 지구온난화와 관련되어 향후 가장 유망하고 지속성장이 기대되는 전세계 기업에 신탁재산의 60%이상을 투자하며, 지구온난화관련산업가운데 지구온난화완화, 지구온난화적응, 지구온난화대응 등 세 분야에 집중 투자합니다.
- 지구온난화산업과 관련되고 외국법령에 의하여 발행된 외국기업주식 등에 주로 투자하기 때문에 개별 국가등의 금리, 주가, 환율 등 다양한 경제변수에 연동되어 수익이 변동되는 특성을 가지고 있으며, 수익자는 해외주식에 투자하는 위험과 유사한 위험을 부담할 수 있습니다.
- 모투자신탁에서 투자하는 외화표시자산은 지속가능성투자부문의 선도적 전문운용사인 샘 서스테이너블 에셋 매니지먼트(SAM Sustainable Asset Management)에 위탁운영되며, 위탁운영에 관한 사항은 추후 변동될 수 있습니다.
- 위탁운영사인 SAM사와의 정기적인 전화회의를 통하여 과거 운용성과 및 향후 운용전략 등에 대하여 논의 후 시장의 변동에 대처합니다.
- 투자자산간 또는 투자자산내에 분산투자를 통하여 투자위험을 관리합니다.

2) 위험관리

- 투자자산간 또는 투자자산내에 안정적 분산투자를 통해 투자위험을 관리합니다
- 해외위탁집합투자업자와의 긴밀한 업무협조를 바탕으로 체계적이고 신속한 의사결정을 진행합니다.
- 장기간에 걸쳐 안정적인 투자수익 달성과 철저한 리스크관리를 위해 투자시장 및 투자대상자산에 대해 수시 또는 정기자료등으로 지속적으로 모니터링을 강화합니다.
- **환위험 관리전략 :**
 - 자산운용회사는 **모투자신탁의 외화표시자산의 원화대비 환율변동위험을 줄이기 위하여 자투자신탁차원에서 통화관련장내·외 파생상품을 활용하여 환헤지를 합니다(목표헤지비율: 90%±10%).** 그러나 펀드규모가 작거나 빈번한 설정 헤지, 외환시장 등의 상황에 따라 실제 헤지비율은 목표헤지비율과 상이할 수 있습니다. 따라서, 투자신탁에서 투자하는 모투자신탁의 외화자산의 환위험에 대한 100% 헷지는 불가능합니다. 이 투자신탁은 환헤지 과정에서 투기적 목적을 위하여 위험회피 이외의 목적으로 파생상품을 통한 레버리지 효과를 유발하지 않을 예정입니다. **환헤지를 실시할 경우 거래 수수료 등의 추가적 비용이 소요됩니다.**
 - 환헤지란 선물환 계약 등을 이용하여 펀드의 매수시점과 매도시점의 환율의 변동으로 인한 손실위험을 없애는 것을 뜻합니다. 즉, 해외펀드는 주로 미국달러화 등 외국통화로 주식을 사들이기 때문에 도중에 환율이 떨어지면 환차손(환율 변동에 따른 손실)이 발생할 수 있으며 이러한 추가적 손실을 방지하기 위하여 환헤지를 실시하는 것입니다. 그러나 반대로 환율이 올라가는 경우에는 투자자들이 환차익을 얻을 수 있으며, 이와 같은 경우 환헤지를 실시할 경우 오히려 추가적 이익기회가 상실되기도 합니다.

3. 수익구조

- 이 투자신탁은 해외주식에 투자하는 모 투자신탁에 투자하여 모 투자신탁의 자본 소득 및 이자 소득을 통한 수익을 얻는 모자형 구조입니다.

4. 주요 투자위험

이 집합투자기구는 원본을 보장하지 않습니다. 따라서 투자원본의 전부 또는 일부에 대한 손실의 위험이 존재하며 투자금액의 손실 내지 감소의 위험은 전적으로 투자자가 부담하며, 집합투자업자나 판매회사 등 어떤 당사자도 투자손실에 대하여 책임을 지지 아니합니다. 또한, 이 집합투자기구는 **예금자 보호법의 적용을 받는 은행의 예금과 달리 실적에 따른 수익을 취득하므로 은행 등에서 판매하는 경우에도 예금보험공사 등의 보호를 받지 못합니다.**

아래의 투자위험은 이 집합투자기구가 투자하는 모집합투자기구의 투자위험을 기준으로 작성되었습니다.

구분	투자위험의 주요내용
투자원본에 대한 손실위험	당해 투자신탁은 실적배당상품으로 은행 예금과 달리 예금보험공사의 보호를 받지 못함에 따라 투자 원리금 전액이 보장 또는 보호되지 않습니다. 따라서 투자원본의 전부 또는 일부에 대한 손실의 위험이 존재하며 투자금액의 손실 내지 감소의 위험은 전적으로 투자자가 부담하게 되고, 자산운용회사나 판매회사 등 어떤 당사자도 투자손실에 대하여 책임을 지지 아니합니다. 또한 환매수수료가 부과되는 기간 중에 환매한 경우에는 환매수수료의 부과로 인해 투자손실이 발생하거나 손실의 폭이 더욱 확대될 수 있습니다.
시장위험 및 개별위험	투자신탁재산을 해외주식 등에 투자함으로써 유가증권의 가격 변동, 이자율 등 기타 거시경제 지표의 변화에 따른 위험에 노출됩니다. 또한, 투자신탁재산의 가치는 투자대상종목 발행회사의 영업환경, 재무상황 및 신용상태의 악화에 따라 급격히 변동될 수 있습니다. 특히, 당해 투자신탁의 주요 투자대상이 해외주식이므로 국내 거시경제지표의 변화보다는 해외의 경제전망, 환율변동 등 해외경제지표의 변화에 더욱 민감하게 변동할 수 있습니다.
순자산가치 변동위험	환매청구일과 환매일이 다르기 때문에 환매청구일로부터 환매일까지의 투자신탁재산의 가치변동에 따른 위험에 노출됩니다.
환율변동위험	이 투자신탁에서 투자하는 모투자신탁의 외화자산의 환위험에 대한 100%헤지는 불가능합니다. 따라서, 집합투자업자는 통화관련장내·외파생상품을 활용하여 모투자신탁 표시통화(미국달러화, 유로화 등) 대비 자투자신탁 표시통화인 원화간의 환율변동 위험에 대해 자투자신탁차원에서 환헤지를 합니다(목표헤지비율: 90%±10%). 그러나 펀드규모가 작거나 빈번한 설정 헤지, 외환시장 등의 상황에 따라 실제 헤지비율은 목표헤지비율과 상이할 수 있습니다. 이 투자신탁은 환헤지 과정에서 투기적 목적을 위하여 위험회피 이외의 목적으로 파생상품을 통한 레버리지 효과를 유발하지 않을 예정입니다. 환헤지를 실시할 경우 거래 수수료 등의 추가적 비용이 소요됩니다.

※ 기타 다른 투자위험에 관한 사항은 정식투자설명서를 참조하시기 바랍니다.

5. 투자위험에 적합한 투자자유형

이 집합투자기구는 지분증권에의 투자에 있어서 신탁재산 60%이상을 지구온난화와 관련되어 향후 가장 유망하고 지속성장이 기대되는 전세계 기업에 집중 투자하는 증권집합투자기구로서 투자위험 **5등급중 1등급**에 해당되는 **매우 높은 위험** 수준의 투자위험을 지니고 있습니다. 따라서 수익자는 지분증권에 직접 투자하는 위험과 유사한 위험을 부담할 수 있으며, 지분증권은 다양한 경제 변수에 연동되어 수익이 변동되는 특성을 가지고 있습니다. 따라서 이 집합투자기구는 여유 자금으로 투자하여 투자대상국가의 경제여건의 변화와 주식의 가치변동이 상관관계가 있음을 이해하며 외국통화로 표시된 투자 대상 국가의 주식과 관련된 높은 수준의 투자위험을 감내할 수 있고 투자원본 손실이 발생할 수 있다는 위험을 잘 아는 장기 투자자에게 적합합니다.

6. 운용전문인력(2009.4.10 현재)

가. 운용전문인력

성명	생년	직위	운용현황		주요 운용경력 및 이력
			운용중인 다른 집합투자기구수	다른운용 자산규모	
나상혁	1971	부장	20개	537억	1996년 대신증권(주) 입사 1997년 대신증권(주) 국제조사팀 1998년 대신증권(주) 런던현지법인 2002년 대신투신운용(주) 주식운용본부 2009년 대신투신운용(주) 글로벌사업본부

나. 운용전문인력 최근 변경 내역

책임운용역	운용 기간
김규훈	2007.07.04 ~ 2008.01.22

신민수	2008.01.23 ~ 2009.02.18
허승구	2009.02.19 ~ 2009.04.09
나상혁	2009.04.10 ~ 현재

1) 2009.04.10. 3

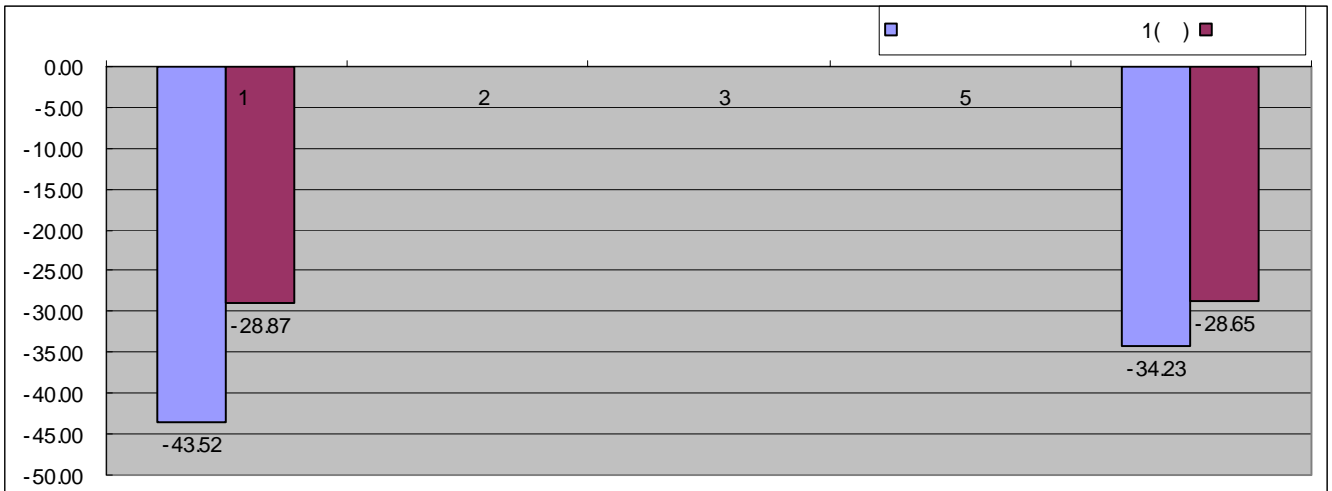
[위탁운용사 운용전문인력]

펀드매니저	Mr. Thiemo Lang, PhD(2008.12.31 기준)
운용자산규모	운용규모 (단위 : USD) - SAM Sustainable Climate Fund : 81 백만 달러 - SAM Smart Energy Fund : 231 백만 달러
과거 운용경력	- Development engineer, Siemens - Technology Analyst, Portfolio Manager, HypoVereinsbank - Senior Portfolio Manager, Sam Sustainable Asset Management

7. 투자실적 추이(세전 기준)

투자실적 추이는 투자자의 투자판단에 도움을 드리고자 작성된 것으로 연평균 수익률은 해당기간 동안의 평균 수익률을, 연도별 수익률은 기간별 수익률 변동성을 나타낸 것입니다. 따라서, 이 수익률은 투자신탁의 기간에 따른 운용 실적으로 투자자의 투자시기에 따라 수익률이 달라질 수 있으며, 과거의 투자실적이 미래의 투자실적을 보장하지 않습니다.

가. 연평균수익률(세전기준)



(단위 : %)

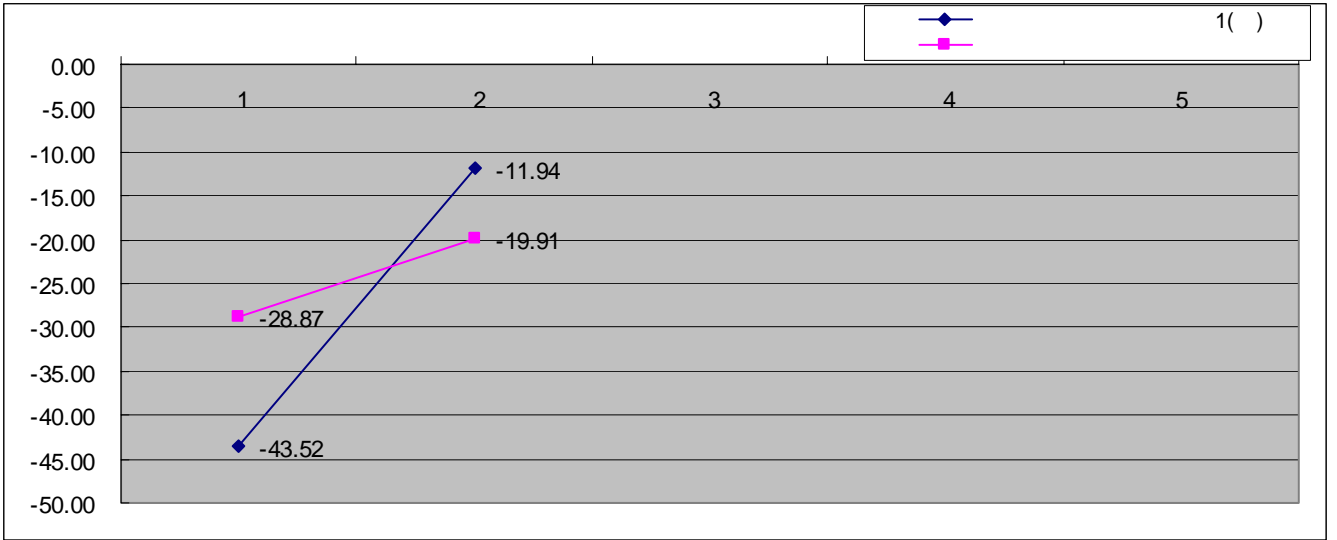
기간	최근 1년	최근 2년	최근 3년	최근 5년	설정일 이후
	08.04.01 ~ 09.03.31				07.07.04 ~ 09.03.31
자1 (모)	-43.52				-34.23
비교지수	-28.87				-28.65
자1 ClassA	-44.59				-35.48
비교지수	-28.87				-28.65
자1 ClassC1	-45.17				-36.17
비교지수	-28.87				-28.65

주 1) 비교지수 : $(0.9 * [MSCI_World(EUR)_{t-1}]) + (0.1 * [CALL])$

주 2) 비교지수의 수익률에는 운용보수 등 투자신탁에 부과되는 보수 및 비용이 반영되지 않았습니다.

주 3) 종류형펀드의 경우 투자신탁(전체)의 수익률 및 그래프는 종류형 모펀드 기준입니다.

나. 연도별 수익률 추이(세전기준)



기간	최근 1년차	최근 2년차	최근 3년차	최근 4년차	최근 5년차
	08.04.01 ~09.03.31	07.07.04 ~08.03.31			
자1 (모)	-43.52	-11.94			
비교지수	-28.87	-19.91			
자1 ClassA	-44.59	-13.06			
비교지수	-28.87	-19.91			
자1 ClassC1	-45.17	-13.70			
비교지수	-28.87	-19.91			

- 주 1) 비교지수 : $(0.9 * [MSCI_World(EUR)t-1]) + (0.1 * [CALL])$
- 주 2) 비교지수의 수익률에는 운용보수 등 투자신탁에 부과되는 보수 및 비용이 반영되지 않았습니다.
- 주 3) 종류형펀드의 경우 투자신탁(전체)의 수익률 및 그래프는 종류형 모펀드 기준입니다.
- 주 4) 마지막 수익률 측정대상기간이 6개월 미만인 경우 수익률을 기재하지 않습니다.
- 주 5) 마지막 수익률 측정대상기간이 6개월을 초과하고 1년 미만인 경우 '기간 수익률'을 말합니다.
- 주 6) 마지막 수익률 측정대상기간이 6개월을 초과하고 1년 미만인 경우(예:8개월)로서 주식 또는 주식관련 상품(주가지수연계증권 등)에 투자하지 않는 경우에는 해당 기간의 수익률을 연간 수익률로 환산한 '연환산 수익률'을 말합니다

III 매입.환매관련 정보

1. 수수료 및 보수

이 집합투자기구의 투자자는 판매보수와 관련하여 집합투자증권의 판매회사(투자매매업자 또는 투자중개업자)로부터 해당 집합투자기구의 투자자에게 지속적으로 제공하는 용역의 대가에 관한 내용이 기재된 자료를 교부받고 설명받으셔야 합니다.

가. 투자자에게 직접 부과되는 수수료

구 분	지급비율				지급시기
	Class A	Class C1	Class C2	Class C3	
판매수수료	납입금액의 1.0%	없음			매입시
환매수수료	30일미만 이익금의 70% 30일 이상 90일 미만 이익금의 50%				환매시
구 분	지급비율			지급시기	
	Class C4	Class C-W	Class CF		
판매수수료	없음			매입시	
환매수수료	30일미만 이익금의 70%			환매시	

	30일 이상 90일 미만 이익금의 50%	
--	------------------------	--

나. 집합투자기구에 부과되는 보수 및 비용

구분	지급비율(연간, %)				지급시기
	Class A	Class C1	Class C2	Class C3	
집합투자업자	0.9000	0.9000	0.9000	0.9000	최초설정일로 부터 매3개월 후급
판매회사	0.8000	1.8000	0.2000	0.1000	
신탁업자	0.0600	0.0600	0.0600	0.0600	
일반사무관리회사	0.0200	0.0200	0.0200	0.0200	
기타비용	0.0233	0.0139	0.0139	0.0139	사유발생시
총보수·비용	1.8033	2.7939	1.1939	1.0939	
총보수·비용비율²⁾ (피투자집합투자기구 보수포함)	1.9109	2.9018	1.3018	1.2018	
증권 거래비용	0.4374	0.4388	0.4388	0.4388	사유발생시

구분	지급비율(연간, %)			지급시기
	Class C4	Class C-W	Class C-F	
집합투자업자	0.9000	0.9000	0.9000	최초설정일로 부터 매3개월 후급
판매회사	0.0500	0.0000	0.0300	
신탁업자	0.0600	0.0600	0.0600	
일반사무관리회사	0.0200	0.0200	0.0200	
기타비용	0.0233	0.0233	0.0000	사유발생시
총보수·비용	1.0533	1.0033	1.0100	
총보수·비용비율²⁾ (피투자집합투자기구 보수포함)	1.1612	1.1112	1.1179	
증권 거래비용	0.4388	0.4388	0.2626	사유발생시

- (주 1) 기타비용은 증권에의 예탁 및 결제비용 등 이 투자신탁에서 경상적, 반복적으로 지출되는 비용 (증권거래비용 및 금융비용 제외)등에 해당하는 것으로 회계기간이 경과한 경우에는 직전 회계연도의 기타비용 비율을 추정치로 사용하며, 회계기간이 경과하지 아니한 경우에는 작성일까지의 기타비용 비율을 연환산하여 추정치로 사용하므로 실제 비용은 이와 상이할 수 있습니다. [직전 회계연도 : 2007.07.04 ~ 2008.07.03]
- (주 2) 증권거래비용은 회계기간이 경과한 경우에는 직전 회계연도의 증권거래비용 비율을 추정치로 사용하며, 회계기간이 경과하지 아니한 경우에는 작성일까지의 증권거래비용 비율을 연환산하여 추정치로 사용하므로 실제 비용은 이와 상이할 수 있습니다. [직전 회계연도 : 2007.07.04 ~ 2008.07.03]
- (주 3) 기타비용 및 증권거래비용 외에 증권신고서 제출에 따라 금융감독원에 납부하여야 하는 발행분담금 등의 비용이 추가로 발생할 수 있습니다.
- (주 4) 총보수·비용 비율은 이 투자신탁에서 지출되는 보수와 기타비용 총액을 순자산 연평잔액으로 나누어 산출합니다.
- (주 5) 합성 총보수·비용 비율은 이 투자신탁에서 지출되는 보수와 기타비용에 이 투자신탁이 피투자 집합투자구에 투자한 비율을 안분한 피투자 집합투자기구의 보수와 기타비용을 합한 총액을 순자산 연평잔액으로 나누어 산출하되, 피투자 집합투자기구의 보수와 기타비용을 알 수 없을 경우 피투자 집합투자기구에서 발생하는 보수와 기타비용이 포함되지 않을 수 있습니다.

<1,000만원 투자시 투자자가 부담하게 되는 수수료 및 보수·비용의 투자기간별 예시> (단위:1,000원)

구분	1년	3년	5년	10년
클래스 A	340	859	1,430	3,128
클래스 C1	342	1,079	1,892	4,307
클래스 C2	178	562	986	2,244
클래스 C3	168	530	929	2,115
클래스 C4	164	517	906	2,062
클래스 C-W	159	501	878	1,998
클래스 C-F	142	446	782	1,780

2. 과세

가. 과세에 관한 사항

과세대상	과세원칙	세율	과세시기
투자신탁	별도의 세금부담이 없는 것이 원칙		
수익자	원천징수 원칙	개인 15.4%(주민세 포함), 일반법인 14%	이익을 지급받는 날

1) 국내외상장주식 등에 대한 손익을 과세대상에서 제외하고 있으므로, 수익자 입장에서는 투자 손실이 낮음에도 불구하고 다음과 같은 이유로 과세될 수 있음을 유의하시기 바랍니다.

(가) 국내외상장주식 등의 매매·평가 손실이 채권이자, 주식배당, 비상장주식 평가 등에서 발생하는 이익보다 큰 경우

투자신탁 단계에서는 소득에 대해서 별도의 세금 부담을 하지 않는 것을 원칙으로 하고 있습니다. 예를 들어 투자신탁에서 납부한 채권 등의 이자에 대한 원천징수세액을 모두 환급을 받고 있으며, 외국원천징수 세액은 다음과 같은 범위를 한도로 환급을 받고 있습니다.

나. 세제혜택에 관한 사항

- 2007년 6월 1일부터 2009년 12월 31일까지 한시적으로 거주자에 한하여 투자신탁이 투자하는 외국상장주식의 매매·평가 손익에 대해 수익자의 과세대상 이익에서 제외하고 있습니다.
- 국내외상장주식 등에 대한 손익을 과세대상에서 제외하고 있으므로, 수익자 입장에서는 투자손실이 낮음에도 불구하고 다음과 같은 이유로 과세될 수 있음을 유의하시기 바랍니다.
 - 국내외상장주식 등의 매매·평가 손실이 채권이자, 주식배당, 비상장주식 평가 등에서 발생하는 이익보다 큰 경우
 - 2007년 6월 1일 이전에 발생한 외국상장주식의 평가 이익보다 2007년 6월 1일 이후 발생하는 외국상장주식의 평가 손실이 더 큰 경우 (∵ 2007년 6월 1일 이전 가입한 수익자에 한하여 2007년 6월 1일 이전에 발생한 외국상장주식 평가 이익부분은 수익자의 과세대상 이익에 포함)

3. 기준가격 산정 및 매입·환매 절차

가. 기준가격 산정

구분	내용
종류간 기준가격이 상이한 이유	펀드간 판매보수의 차이로 인하여 펀드 종류간 기준가격이 상이할 수 있습니다.
산정주기	기준가격은 매일 산정합니다.
공시시기	산정된 기준가격을 매일 공고·게시합니다.
공시장소	판매회사영업점, 집합투자업자(www.ditm.co.kr) · 판매회사 · 협회(www.kofia.or.kr) 인터넷홈페이지

나. 매입 및 환매 절차

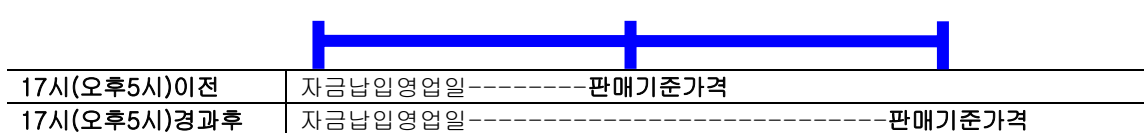
(1) 매입

1) 매입방법

이 투자신탁의 수익증권은 판매회사 영업시간 중 판매회사 창구에서 직접 매입 신청하실 수 있습니다. 다만, 판매사에서 온라인 판매를 개시하는 경우, 온라인을 통한 매입도 가능합니다. 또한 이 투자신탁의 매입시 자동이체를 통한 자금납입이 가능함을 알려드립니다.

2) 매입청구시 적용되는 기준가격

- 오후 5시 이전에 자금을 납입한 경우 : 납입일의 다음 영업일(D+1)에 공고되는 기준가격을 적용
- 오후 5시 경과 후에 자금을 납입한 경우: 납입일로부터 제3영업일(D+2)에 공고되는 기준가격을 적용



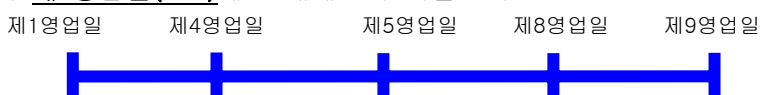
(2) 환매

1) 환매방법

이 투자신탁의 수익증권은 판매회사 영업시간 중 판매회사 창구에서 직접 환매 청구하실 수 있습니다.

① 환매청구시 적용되는 기준가격

- 오후 5시 이전에 환매를 청구한 경우 : 환매청구일로부터 제4영업일(D+3)에 공고되는 기준가격을 적용하여 제8영업일(D+7)에 관련세금등을 공제한 후 환매대금을 지급합니다.
- 오후 5시 경과 후에 환매를 청구한 경우 : 환매청구일로부터 제5영업일(D+4)에 공고되는 기준가격을 적용하여 제9영업일(D+8)에 환매대금이 지급됩니다.



17시(오후5시)이전 | 환매청구일--환매적용기준가격-----환매대금수령일

17시(오후5시)경과후 | 환매청구일-----환매적용기준가격-----환매대금수령일

- 판매회사가 해산·허가취소, 업무정지 등의 사유(이하 “해산등”)로 인하여 환매청구에 응할 수 없는 경우 에는 집합투자업자에 직접 청구할 수 있으며, 집합투자업자가 해산 등으로 인하여 환매에 응할 수 없는 경우에는 신탁업자에 직접 청구할 수 있습니다.

IV 요약 재무정보

A. 자1 (모펀드)

(단위: 원)

대차대조표			
항 목	제 2 기(반기)	제 1 기	
	(2009.01.03)	(2008.07.03)	
1. 운용자산	8,357,473,182	33,478,828,598	
증권	6,948,815,204	31,879,720,726	
파생상품	0	0	
부동산/실물자산	0	0	
현금 및 예치금	1,408,657,978	1,599,107,872	
기타 운용자산	0	0	
2. 기타자산	11,485,547	77,668,656	
자산총계	8,368,958,729	33,556,497,254	
1. 운용부채	0	0	
2. 기타부채	35,145,298	269,706,570	
부채총계	35,145,298	269,706,570	
1. 원본	14,937,223,254	37,565,607,680	
2. 수익조정금	312,713,441	-685,336,412	
3. 이익잉여금	-6,916,123,264	-3,593,480,584	
자본총계	8,333,813,431	33,286,790,684	
손익계산서			
항 목	제 2기	제 1기	
	(2008.07.04 - 2009.01.03)	(2007.07.04 - 2008.07.03)	
1. 운용수익	-5,627,401,085	-3,559,595,400	
이자수익	19,759,195	80,327,140	
배당수익	0	0	
매매/평가수익(손)	-5,647,160,280	-3,639,922,540	
2. 기타 수익	0	0	
3. 운용비용	3,620,000	33,736,000	
관련회사 보수	0	0	
매매수수료	3,620,000	33,736,000	
4. 기비타용	18,247	149,184	
5. 당기순이익	-5,631,039,332	-3,593,480,584	
6. 매매회전율	0.00	0.00	

주1) Class 펀드의 재무제표는 및 자세한 사항은 정식 투자설명서를 참조하시기 바랍니다.